

# PLA D'ACTUACIÓ

## CURS 2021-2022

ESCOLA BRESSOL MUNICIPAL PALAUDÀRIES

Lliçà d' Amunt



## ÍNDEX

1. Introducció
2. Organització pedagògica del centre
  - 2.1. Personal del centre: professorat, personal d'atenció educativa i personal d'administració i serveis
  - 2.2. Espais de reunió i treball per al personal
  - 2.3. Alumnat
  - 2.4. Grups estables
  - 2.5. Espais docents per a grups estables
  - 2.6. Espai jardí
  - 2.7. Espai menjador . Protocol Cuina (ANNEX 1)
3. Fluxos de circulació (ANNEX 2)
  - 3.1. Horaris
  - 3.2. Entrades i sortides
  - 3.3. Acollida matinal
  - 3.4. Circulació dins del centre
4. Principis bàsics de prevenció, higiene i promoció de la salut (ANNEX 3)
  - 4.1. Neteja i desinfecció
  - 4.2. Mesures específiques
    - A-Joguines
    - B-Alletament matern
    - C-Xumets i biberons
    - D-Roba i calçat
    - E-Mascaretes
    - F-Guants
    - G-Cotxets
    - H-Bolquers ( ANNEX 4)
  - 4.3. Promoció de la salut i suport emocional (ANNEX 5)



4.4. Gestió de casos . Protocol malalties (ANNEX: 6, 7 )

5. Altres activitats i sortides.

5.1. Sortides pel voltant de l'escola.

5.2. Activitats culturals

5.3. Piscina

5.4. Colònies

6. Seguiment del pla

(ANNEX:8)



# PLA D'ORGANITZACIÓ DEL CENTRE

## 1. Introducció

Aquest Pla d'actuació pretén establir les bases per tal que el curs 2021-2022 es pugui reprendre amb les màximes garanties, buscant l'equilibri entre protecció de la salut de les persones al centre educatiu, la correcta gestió de la pandèmia i el dret de tots els infants a una educació de qualitat.

Partim de la base de les Instruccions sobre el Pla d'actuació del Departament d'Educació de la Generalitat de Catalunya sobre la pandèmia pel Covid-19 que afecta a tota la societat; extraïem les principals mesures que hem de tenir en consideració, dins el marc de les escoles bressol municipals per al curs 2021-22.

Sabem que és un moment de grans incerteses i que sovint han calgut prendre respostes inesperades i molt noves.

A mesura que va passant el temps els professionals sanitaris han pogut fer estudis, comprovacions i valoracions de la pandèmia.

Sabem positivament que estem davant d'una crisi sanitària, política, social i econòmica.

Tot sembla indicar que els infants, tenen una carga viral, inferior a les dels adults. No obstant això, tenint en compte que l'escola som un servei essencial per a la ciutadania, l'escola ha de poder treballar amb la màxima normalitat possible. Cal donar continuïtat a l'aprenentatge tal com el feien aplicant les mesures sanitàries de protecció, a més de tenir en compte que també tenim una funció social.

L'escola ha de ser un entorn segur, amb el risc mínim assumible. A través de les mesures proposades, els centres educatius han d'estar en condicions de contribuir al control de l'epidèmia i a la ràpida identificació de casos i de contactes. Totes les mesures proposades seran vigents al llarg del curs escolar i en coherència amb la realitat dels centres educatius del seu entorn. El marc que es proposa ha de ser fàcilment adaptable si es canvia el context epidemiològic.

## **2. Organització pedagògica del centre**

### **2.1. Personal dels centres: Professorat, personal d'atenció educativa i personal de cuina i neteja.**

Un cop al centre, cadascuna de les educadores es canviarà en un espai o zona diferent, mantenint la distància, es farà ús de la mascareta sempre.

S'ha de canviar tota la roba que es porta de casa i posar-se la bata i les sabates adequades per treballar dins l'escola, seguidament es rentaran les mans amb gel hidroalcohòlic, a l'entrada i sortida del centre.

### **2.2. Espais de reunió i treball per al personal.**

En els espais de reunió i treball per al personal serà la sala de mestres del centre on s'establiran les mesures necessàries per a garantir el distanciament físic de seguretat de 1,5 metres, i és obligatori l'ús de mascareta .

S'ha d'evitar, en la mesura del possible que es comparteixin equips, dispositius, estris o altres instruments o accessoris i s'ha de prestar especial atenció a la correcta ventilació de l'espai.

### **2.3. Alumnat**

Hem de garantir que tots els alumnes puguin assistir el curs de manera presencial sempre que la situació sanitària no obligui a un confinament parcial o total de l'alumnat i del professorat del centre o bé de la població.

La previsió d'infants es de 54 infants establerta per 4 estances amb una tutora per estança i una mestre de suport per cada estança.

GRUP	ALUMNES	DOCENTS				ESPAI
		Estable	Temporal	Estable	Temporal	Estable
0-1 ANY	3 INFANTS	TUTORA-1-PILAR AÑAÑOS MARTA RAMOS	DIRECCIÓ ENGRA SUSTITUTA SARA MARTINEZ	PSICOLÒGA IRINA PORCUNA	DIRECCIÓ CDIAP	TORTUGUES
1-2 ANYS	13 INFANTS	TUTORA-2-CRISTINA GARCIA(SUSTITUTA JUDIT BONALLACH) SUPORT-2-CRSITINA RUBIO	DIRECCIÓ ENGRA SUSTITUTA SARA MARTINEZ	PSICOLÒGA IRINA PORCUNA	DIRECCIÓ CDIAP	CARGOLS
2-3 ANYS	13 INFANTS	TUTORA-3- ADELINA SUPORT CASSANDRA LÓPEZ	DIRECCIÓ ENGRA SUSTITUTA SARA MARTINEZ	PSICOLÒGA IRINA PORCUNA	DIRECCIÓ CDIAP	GUINEUS
2-3 ANYS	20 INFANTS	TUTORA-4-MARY F SUPORT-4-M ARINA	DIRECCIÓ ENGRA SUBSTITUTA SARA MARTINEZ	PSICOLÒGA IRINA PORCUNA	DIRECCIÓ CDIAP	GRANOTES

A l'interior les mestres i la resta del personal han d'anar sempre amb la mascareta.

A l'exterior es poden treure la mascareta sempre i quan estiguin amb el seu grup estable i guardin les distàncies amb els infants.

## 2.4. Grups estables

Les llars d' infants revesteixen algunes particularitats per a les franges d' edat que engloben. Per aquest motiu, cal prioritzar grups d' infants estables. El seu principal valor és la facilitat que dóna en la traçabilitat de possibles casos que s' hi donin, permetent una identificació i gestió precoç dels casos i dels seus contactes.

Es tracta de grups estables , amb la seva tutora i suport, i en el marc dels quals es produeix la socialització de les persones que l' integren. Poden formar part d'aquest grup estable altres docents o personal educatiu, si la major part de la seva jornada laboral transcorre en aquest grup.

Els grups estables a l' escola bressol municipal Palaudàries són:

ESTANCES	EDAT	INFANTS	NASCUTS	PLACES LLIURES	
1	0-1	8	4-(2021)4(2020)	0	TORTUGUES
2	1-2	13	13(2020)	0	CARGOLS
3	1-2	13	10(2019)+3(2020)	0	GUINEUS
4	2-3	20	20-(2019)	0	GRANOTES

Aquest curs, l' escola té la possibilitat de poder partir els grups de 20 infants, tot i que es consideraran com a grup estable. Durant la major part del dia el grup es repartirà en dos grups de 10 infants a cada estança amb una educadora cadascun. La zona de lavabo es compartirà sense prendre mesures excepcionals ja que és considera grup estable.

## 2.7. Espai Jardí

Es dividirà el jardí gran en 4 espais amb una separació mitjançant una tanca i el jardí de lactants i mitjans en dos espais delimitats.

Cada espai tindrà joguines, sorral i material d'adequat a l'edat dels infants. Aquest material serà per un grup estable, no és podrà compartir en cap moment del dia amb la resta de grups estables..

## 2.6. Espais menjador

L'espai que sempre s'ha utilitzat com a menjador és la mateixa estança a on està ubicat el grup estable. En aquest cas no s'han hagut de prendre mesures especials. Els integrants d'un mateix grup estable seuran junts en una o més taules i es rentaran les mans abans i després de dinar.

### ANNEX 1: PROTOCOL CUINA

## 3. Fluxos de circulació

Per evitar l'aglomeració de persones en un lloc del centre caldrà establir circuits i organitzar la circulació dels diferents membres de la comunitat educativa en llocs i moments determinats. La nostra escola farà una senyalització amb fletxes d'entrada i sortida.

Les estances de lactants (Tortugues i mitjans (Cargols) entraran per la porta del costat de la cuina i les estances de m i grans de Grans (Guineus i Granotes) entraran per la porta principal.

### 3.1. Horaris i adaptació

El període d'adaptació aquest curs s'adequarà a la nova situació que estem vivint, aquest període és podrà allargar fins que el equip educatiu ho cregui convenient, sempre prenent les mesures de seguretat adequades..

Abans de començar el curs s'oferirà a les famílies l'oportunitat de poder venir a l'escola i tenir un primer contacte amb l'espai i les educadores. Per tal de poder garantir la seguretat es donarà dia i hora per tal de que no coincideixin moltes famílies en el mateix espai.





Aquest primer contacte ajudarà a que l'Infant i la família puguin tenir un primer contacte amb l'escola. L' escola començarà oficialment el dilluns dia 13 de setembre i l' entrada dels infants serà esglaonada, per tal de poder acollir-los de la forma més individual possible.

-El dilluns dia 13 començaran tots els infants que ja venien a l' escola el curs passat i algun infant nou, entre els dilluns i el dimecres s' aniran incorporant els infants que venen per primera vegada a l' escola.

### 3.2. Entrades i sortides

L'escola establirà els punts d'entrada i sortida. Les famílies de 2-3 Anys de (Guineus i Granotes) entraran per l'entrada principal de l'escola i sortiran per la sala gran seguint les fletxes i mantenint la distància de seguretat. La família dels lactants (Tortugues) i les famílies de mitjans (Cargols) entraran per l'entrada per la porta situada al costat de la cuina, i la sortida serà per la sala gran. Abans d'entrar al centre s'ha de rentar les mans amb gel hidroalcohòlic i posar-se la mascareta.

Cada infant ha d'anar acompanyat per un únic familiar, que ha de complir rigorosament les mesures de distanciament físic de seguretat i ús de mascareta.,limitant tant com sigui possible la seva estada als accessos del centre educatiu. En el cas de dos germans al centre poden entrar dues persones.

Un cop dins de l'escola, l'acompanyant no podrà entrar a l'estança, li donarà l' infant a l' educadora a l'entrada, evitant el contacte amb superfícies i amb altres infant. Es recomana posar gel abans de sortir del centre. Es recomana que aquesa persona tingui les dues pautes de vacunació.

ACCÉS	GRUPS	HORARI ENTRADA	HORARI SORTIDA
PORTA PRINCIPAL	GRANOTES	8.00H A 9,30 H	11.45H A 12.15H 15.00H A 15.30H 16.00H A 17.00H
	GUINEUS	8.00H A 9,30 H	11.45H A 12.15H 15.00H A 15.30H 16.00H A 17.00H
PORTA PETITS	TORTUGUES	8.00H A 9,30 H	11.45H A 12.15H 15.00H A 15.30H 16.00H A 17.00H
	CARGOLS	8.00H A 9,30 H	11.45H A 12.15H 15.00H A 15.30H 16.00H A 17.00H

JARDÍ			TARDES
SALA			

### 3.3. Circulació dins del centre

Des de la porta d'entrada s'indicarà, mitjançant diferents cartells, el recorregut que les famílies han de fer per poder accedir a l'estança del seu fill/a i per on hauran de sortir.

L'horari d'entrada habitual a l'escola té una durada de una hora i mitja (de 8.00h a 9'30h).

Tot i que hi ha aquest marge de temps, les mestres, durant les entrevistes amb les famílies abans de començar el curs, acordaran un horari d'entrada .

### ANNEX: 2 PLÀNOL DEL CIRCUIT DE CIRCULACIÓ

### 3.4. Acollida matinal

L'acollida matinal es portarà a terme per nivells educatius i en dos espais diferents. Aquest curs es durà terme agrupant infants de diferents grups bombolles. Quan la mestra tutora arribi a les 8.30h anirà a buscar el seu grup d'infants per portar-los cap a l'estança.

Les famílies només podran accedir fins l'entrada de l'estança, on l'educadora rebrà l'Infant.

Cada infant ha d'anar acompanyat per un únic familiar.

En el cas de germans o germanes poden ser acompanyat s per una o dues persones.

És recomanable que el període d'acollida es faci en un espai exterior, sempre que sigui possible.

Les educadores hauran de portar sempre la mascareta.

### 4. Principis bàsics de prevenció, higiene i promoció de la salut

Actualment, els dos pilars de control de la pandèmia són la disminució de la transmissió del virus i l'augment de la traçabilitat dels casos.

En els grups estables no és necessari requerir la distància física interpersonal de seguretat establerta en 1,5 metres (o la superfície equivalent de seguretat de 2,5 m<sup>2</sup> ).

#### -Higiene de mans

Es tracta d'una de les mesures més efectives per preservar la salut dels alumnes així com la del personal docent i no docent.

En infants s'ha de requerir el rentat de mans:

- A l'arribada i a la sortida de l'escola Bressol,
- Abans i després dels àpats,
- Abans i després d'anar al WC (infants continents)distribució de l'alumnat,
- Abans i després de la sortida al jardí).

En el cas del personal que treballa al centre, el rentat de mans s'ha de dur a terme:

- A l'arribada al centre, abans del contacte amb els infants,
- Abans i després d'entrar en contacte amb els aliments, dels àpats dels infants i dels propis,
- Abans i després d'acompanyar un infant al WC,
- Abans i després d'anar al WC,
- Abans i després de mocar un infant (amb mocadors d'un sol ús),
- Com a mínim una vegada cada 2 hores.

**Cal que es garanteixi l'existència de diversos punts de rentat de mans, amb disponibilitat de sabó amb dosificador i tovalloles d'un sol ús.** En punts estratègics (menjador, zona d'estances...) es recomana la col·locació de dispensadors de solució hidroalcohòlica per a ús del personal de l'escola.

Cal que es col·loquin pòsters i cartells informatius explicant els passos per a un correcte rentat de mans en els diversos punts de rentat de mans.

#### **4.1. Neteja, desinfecció i ventilació**

- Ventilació: És necessari ventilar les instal·lacions interiors com a mínim abans de l'entrada i la sortida dels infants i 3 vegades al dia, almenys 10 minuts cada vegada.

Totes les estances han de poder ser adequadament ventilades. Si pot ser es deixaran les finestres obertes. Els aires condicionats només podran utilitzar-se quan no hi hagi infants a l'espai Interior.

- Neteja i desinfecció: La neteja i la posterior desinfecció d'espais la realitzarà el servei de neteja municipal, diàriament al final de la jornada. La neteja dels espais és fonamental i sempre s'ha de fer de forma prèvia a les actuacions de desinfecció. Permet eliminar la brutícia i la matèria orgànica de les superfícies i, si no és eliminada, pot interferir amb els desinfectants i minimitzar-ne la seva eficàcia.
- Els desinfectants destrueixen o inactiven els microorganismes. Per a la neteja es poden usar els detergents tensioactius que s'utilitzen habitualment, que s'hauran d'aplicar en la concentració i condicions d'ús que indiqui l'etiqueta de cada producte. Les actuacions de neteja i desinfecció hauran d'incidir especialment en tots aquells elements, superfícies o zones d'ús més comuns que poden tenir més contacte amb les mans.

Els productes que s'utilitzaran per netejar els diferents espais de l'escola són:

- “Higienitzant hidroalcohòlic fórmula” recomanada per la OMS per la desinfecció de mans.
- “Mares detergent neutre higienitzant desodorant perfumat” per netejar les superfícies .
- “Higienitzant hidroalcohòlic de superfícies” en zones d'actuació crítica.

### **ANNEX 3: QUADRE CONTROL NETEJA**

#### **4.2. Mesures específiques:**

##### **Joguines.**

A l'escola es netegaran las joguines i es desinfectaran amb producte especial per aquest cas.

\*En el grup de grans: les joguines de l'estança es desinfectaran diàriament amb liquid desinfectant.

Les joguines del jardí es tindrà cura que estiguin netes.

\*En el grup de petits: Les joguines de l'estança es durà terme la desinfecció diàriament. Les joguines de roba es rentaran a la rentadora a més de 60°C. I les joguines de plàstic es rentaran al rentavaixelles dos cops a la setmana.

##### **Alletament matern.**

Hi haurà un espai habilitat dins del centre per tal que les mares puguin alletar evitant el contacte amb la resta d'infants i famílies. La mare ha d'accedir al recinte escolar amb la mascareta

col·locada i rentar-se les mans a l'arribada. A l'espai d'alletament hi haurà productes de desinfecció.

La Sala gran serà el lloc on disposarà per el moment de l'alletament matern, acondicionat per el moment del COVID-19.

### **Xumets, biberons I gots**

Els xumets, els desinfectaran diàriament les educadores. Els biberons I els gots es retaran al rentavaixelles cada dia. Després de berenar les mestres recolliran tots els gots I els portaran a la cuina amb una panera individual per a cada grup, es rentaran al rentavaixelles I l'endemà les mestres els recolliran de la cuina I els portaran a l'estança.

### **Roba i calçat.**

És substituirán les tovalloles de roba per paper d'un sol ús. Els pitets es rentaran diàriament a l'escola a  $>60^{\circ}\text{C}$ . Els llençols els canviaran setmanalment. Respecte al calçat, els infants dels grups 0-1 i 1-2 anys es trauran les sabates i es guardaran a la seva guixeta personal de cada infant. .

### **Mascaretes**

Les mascaretes (quirúrgiques o higièniques ) están indicades són obligatories per tot el personal mentre està dins de l'edifici..

En el cas dels infants no les han de portar mai, ja que són menors de 6 anys.

Quan una mestra de suport, psicòloga, directora o qualsevol personal aliena al grup hagi d'entrar a l'estança, està obligat a portar mascareta la FFP2.

### **Guants.**

Les indicacions d'ús de guants no varien respecte a les habituals.

. L'ús no serà diferent del qual s'ha fet fins ara a l'escola bressol: canvi de bolquers, primers auxilis, rentar ferides, rascades etc

### **Cotxets.**

L'escola disposa d'un espai per a deixar els cotxes.



#### 4.4. Relació i acompanyament emocional als infants i a les famílies

Un dels grans eixos de l' escola bressol és la família, i per això crear llaços de confiança i relació és bàsic.

##### **ANNEX 5: PLA DE RELACIÓ AMB LES FAMÍLIES PEL CURS 2021-2022**

- La psicòloga del centre acollirà les necessitats de les famílies i dels infants que hagin pogut patir algun tipus situació relacionada amb la pandèmia.

#### 4.5. Gestió de casos

El responsable de la coordinació i la gestió de la COVID-19 al centre és la directora. Si se sospita que un infant té símptomes de covid-19, se l'ha de portar a un espai separat i d'ús individual. La persona que quedi al seu càrrec, la directora, ha de posar-se una mascareta quirúrgica. Es prendrà la temperatura de l'Infant i s'ha de contactar amb la família per tal que vingui a buscar-lo .

Si no es localitza a la família, caldrà romandre amb l'Infant al centre fins que sigui necessari. Si presenta símptomes de gravetat s'ha de trucar al 061. La família o la persona amb símptomes ha de contactar amb el seu CAP de referència per valorar la situació i fer les actuacions necessàries. Si es decideix realitzar una PCR per a SARS-CoV-2, l'infant i la família amb qui conviu hauran d'estar en aïllament al domicili fins conèixer el resultat. En cas que finalment es confirmi el cas, Salut Pública serà l'encarregada de la identificació, aïllament i seguiment dels contactes estrets.

Si es dona un cas de covid-19 al centre es comunicarà al Servei Territorial, que ho comunicarà a Salut Pública, que donarà les instruccions sobre les mesures de quarantena que cal prendre.

En el cas que l'escola hagués de tancar per COVID-19, des de l'escola es posarà en marxa un acompanyament a les famílies a través de Hangouts i diferents propostes a través de la plataforma *Instagram i Facebook*, per tal de fer el confinament més fàcil tant per a les famílies com per als infants.

Pel que fa la cuina podrà seguir oberta a disposició de l' Ajuntament.



Els equips d'atenció primària de referència dels centres educatius estaran a disposició dels equips directius dels centres per a mesures de consell sanitari sobre la COVID-19. Per tant, els equips d'atenció primària han d'identificar una o diverses persones segons correspongui, responsables d'aquesta interlocució amb els centres educatius que, preferiblement podran ser les infermeres de Programa Salut i escola.

A la primera reunió amb les famílies es proporcionarà els Criteris de no assistència de l'alumnat a l'escola bressol del departament de salut de Catalunya, juntament amb uns aclariments específics pel curs 2021-22 pel seguiment de les malalties comuns a l'escola bressol.

#### **ANNEX 6. LLISTA DE COMPROVACIÓ DE SÍMPTOMES PER A LES FAMÍLIES**

#### **ANNEX 7: CRITERIS DE NO ASSISTÈNCIA DE L'ALUMNAT A L'ESCOLA BRESSOL**

### **5. Altres activitats i sortides**

L'escola pot dur terme les activitats previstes en la seva programació general anual, amb les adaptacions que calgui, ateses les mesures de prevenció i seguretat sanitària i prèviament aprovades per consell escolar.

En la mesura del possible es formaran grups estables de participants. Les activitats programades per el curs 2021-22 són:

#### **-Sortides pels voltants de l'escola:**

El grup estable podrà sortir pels voltants de l'escola com es fa habitualment, mantenint la distància amb la resta de població.

#### **-Activitats Culturals:**

Els grups estables de 2-3 anys podran realitzar aquesta activitat sempre i quan l'entitat que ho programa pugui garantir les mesures de seguretat adequades. (PENDENT DE REALITZACIÓ)

#### **-Piscina :**

Aquesta activitat es realitzarà a partir del més d'abril. Els grups estables de 2-3 anys podran realitzar aquesta activitat sempre i quan l'entitat que ho programa pugui garantir les mesures de seguretat adequades.(PENDENT DE REALITZACIÓ)

**-Colònies:**

Aquesta activitat es realitzarà en el mes de Juny. En el cas de les colònies es mantindran els grups estables.

Es prioritzaran les activitats a l'aire lliure i se seguiran les mesures de prevenció i higiene habituals: distància física de seguretat, rentat de mans, etc. .(PENDENT DE REALITZACIÓ)

Les despeses que els pares realitzen en les activitats es retornaran en el cas de no poder realitzar-se degut a la COVID-19.

**6. Seguiment del pla.**

Breu planificació de l'avaluació i seguiment d'aquest pla de reobertura del setembre.

RESPONSABLES: Direcció i Tècnica d'educació
POSSIBLES INDICADORS:
PROPOSTES DE MILLORA TRIMESTRALS:

**ANNEX 8: LLISTA DE COMPROVACIÓ PER A L'OBERTURA.**



# ANNEX -1: PROTOCOL CUINA

## **ANNEX 1: PROTOCOL DE CUINA**

### **CUINA ESCOLA BRESSOL MUNICIPAL PALAUDÀRIES**

#### **1.- ENTRADA AL CENTRE DEL PERSONAL DE CUINA.**

- El personal de cuina entrar per l'entrada de la porta de la cuina.
- Haurà d'avisar al responsable del centre en cas de febre, refredat o altres símptomes, i seguir els protocols d'informació del centre sanitari.

#### **2.- ENTRADA AL VESTIDOR.**

- Rentat i desinfecció de mans.
- Canvi de roba i calçat del centre.
- Rentat i desinfecció de mans (sabó desinfectant).
- EPI personal (mascareta i gorra d'un sol ús). \*el canvi de mascareta ha de ser cada 3 hores

#### **3.- ENTRADA A LA CUINA.**

- El personal de cuina evitarà el contacte físic mantenint les distàncies recomanables.
- Desinfecció de taulells i zones de treball (desinfectant alimentari).

#### **4.- PROTOCOL DE MESURES PREVENTIVES I HIGIÈNIQUES EN LA RECEPCIÓ DELS ALIMENTS.**

- Cap repartidor d'aliments pot entrar al centre.
- Aquest trucarà a la porta i el personal de cuina traurà el carro a fora per entrar els aliments.
- Tancar la porta i desinfectar els poms.
- Tots els aliments envasats seran desinfectats amb aigua i desinfectant alimentari.
- Els aliments frescos seran posats a la càmera. Si estant envasats amb film transparent, s'ha de desinfectar el plàstic.
- Si venen a granel s'han de canviar les safates o bosses, i s'ha de tornar a posar safates, *tuppers* o caixes desinfectades del centre.
- Les verdures es desinfectaran seguint les normatives vigents (aigua i unes gotes de lleixiu).
- Els enciams s'han de guardar en bosses del centre i desinfectar al moment de ser servits, seguint les normatives vigents.

## 5.- ELABORACIÓ DE MENÚS.

- Seguir les normatives i protocols vigents del centre
- Fer ús de la mascareta sempre en el recinte (cada 3 hores canvi ).
- Rentat de mans sovint en la pica rentamans i amb desinfectant.

## 6.- REPARTIMENT DE MENUS A LES ESTANCES.

- El repartiment seguirà amb els protocols establerts de l'escola.
- Portar el menjar en el seu carro i deixar-lo a la porta de cada estança.
- El personal de cuina no entrarà a cap estança, les educadores de suport seran qui entrin el carret i qui el treguin, un cop els infants hagin dinat.
- El menjar s'ha de servir en plats individuals, evitant compartir-lo (no es posaran amanides, cistelles del pa, fruita al centre de la taula).
- En cas de portar material de neteja, el personal repartidor ho haurà d' entrar per la part del magatzem de neteja. Seguidament el personal de cuina fregarà el terra amb desinfectant.

## 7.- NETEJA DE VAIXELLA.

- Seguir amb el protocol del centre ja establert (rentat a 80º graus al rentaplats).
- Seguir amb la normativa vigent de fer servir el paper de cuina d'un sol ús.

## 8.- NETEJA I DESINFECCIÓ DIÀRIA.

- Seguir els protocols establerts a la cuina que són els següents:

\*Cada dia es netegen neveres, carros ,cuina, taula calenta, taulells i pica de treball amb desinfectant alimentari.

## 9.- TREURE LES DEIXALLES DIÀRIAMENT.

- Tenir unes sabates diferents al magatzem de neteja per sortir a fora a llençar les deixalles del dia i canviar-les de nou a l'entrada de la cuina.

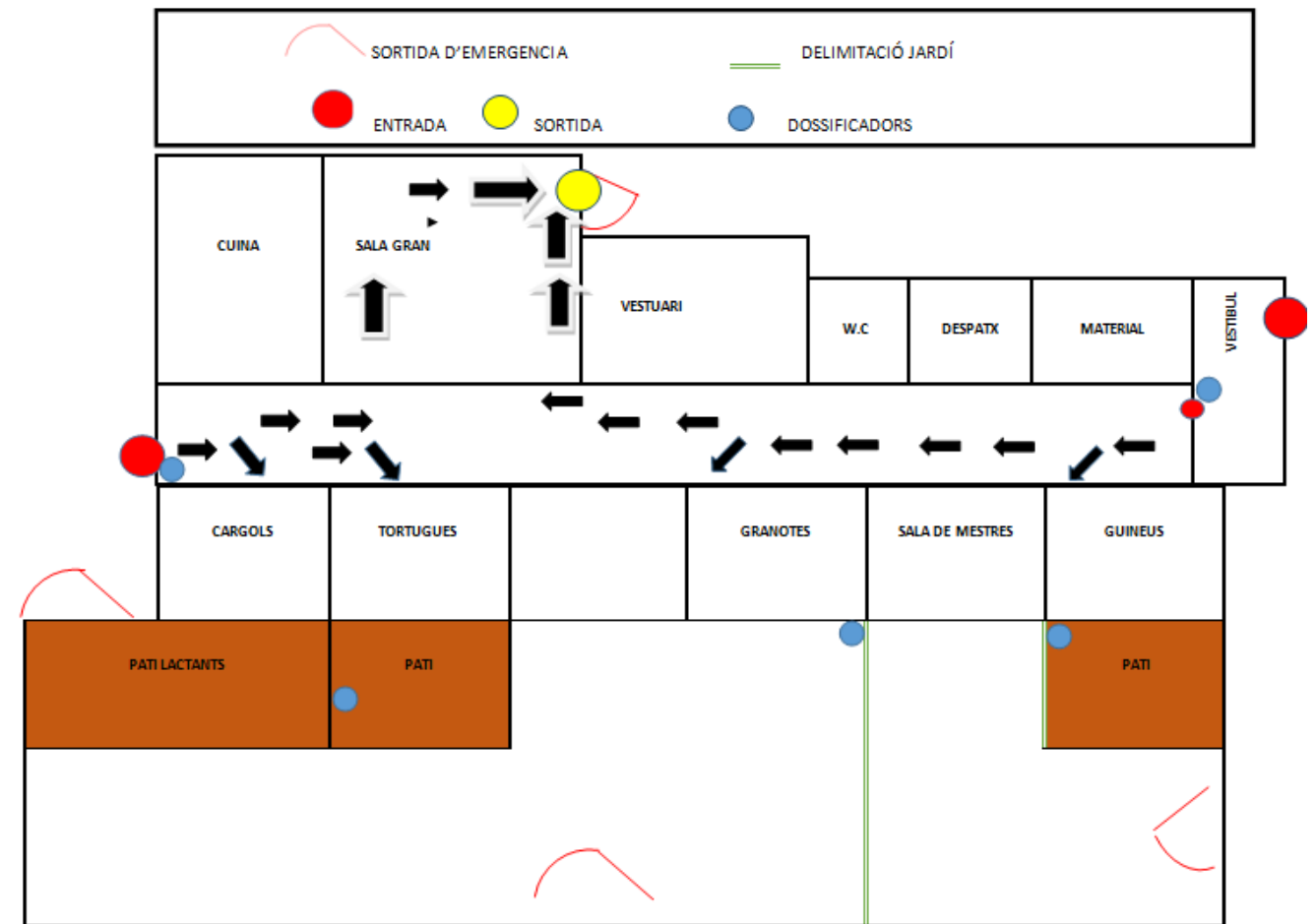
(Es guardaran en una caixa).

- Fregar amb aigua calenta y desinfectant sempre.
- Rentada de mans i poms de porta a la entrada i sortida de llençar deixalles.

#### **10.- FINALITZACIO JORNADA LABORAL.**

- Un cop tot net i fregat, el personal de cuina anirà al seu vestidor a canviar-se de roba.
- La roba es rentarà al centre, com ja està establert per protocol de centre.

# ANNEX 2: PLANOL DEL CIRCUIT DE CIRCULACIÓ



# ANNEX3:

# CONTROL DE NETEJA

**PALAUDÀRIES**

	Abans de cada ús	Després de cada ús	Diàriament	>-1 vegada al dia	Setmanalment	Comentaris
<b>ESPAIS COMUNS I EQUIPAMENTS</b>						
<b>ventilació de l'espai</b>						MÍNIM 10 MIN 3 VEGADES AL DIA *
Manetes i poms de portes i finestres			✓			
Baranes, passamans			✓			
Superfícies, prestatges			✓			
Cadires i bancs			✓			ZONES DE CONTACTE AMB LES MANS
Grapadores i altres utensilis d'oficina		✓				
Aixetes			✓			
Ordinadors, teclats i ratolins		✓				NETEJAR AMB UN DRAP HUMIT AMB ALCOHOL PROPÍLÍCF 70º
Telèfons, interfons				✓		
Interruptors			✓			
Fotocopiadores		✓	✓			
	Abans de cada ús	Després de cada ús	Diàriament	>-1 vegada al dia	Setmanalment	Comentaris
<b>MENJADORS</b>						
<b>ventilació de l'espai</b>						MÍNIM 10 MIN 3 VEGADES AL DIA*
Carro de portar el menjar			✓			
Plats, gotscoberts...		✓				
Taules ,cadires			✓			
Taulells		✓				
Utensilis de cuina		✓				
Terra			✓			

\*A les 8h, a les 10:30h i a les 15 h



	Abans de cada ús	de	Després de cada ús	Diàriament	>-1 vegada al dia	Setmanalment	Comentaris
<b>ESTANCES I ESPAIS DE JOC INTERIORS</b>							
Ventilació de l'espai							MÍNIM 10 MIN 3 VEGADES AL DIA*
Superfícies o punts de contacte freqüents amb les mans				✓			
Terra				✓			
Materials de joc, fusta				✓			Les de fusta amb un drap i líquid desinfectant
Joguines de plàstic				✓			Les joguines de plàstic dur poden rentar-se al rentaplats
Joguines o peces de roba				✓			Rentadora 60°C
	Abans de cada ús	de	Després de cada ús	Diàriament	>-1 vegada al dia	Setmanalment	Comentaris
<b>LAVABOS I ZONES DE CANVI DE BOLQUERS</b>							
Ventilació de l'espai							MÍNIM 10 MIN 3 VEGADES AL DIA*
Canviadors			✓				
Orinals	✓		✓				
Rentamans							Especialment després de l'ús massiu del jardí i dinar. Sempre final de la jornada.
Inodors				✓			
Terra i altres superfícies				✓			
Cubells de brossa				✓			
Cubells bolquers				✓			
	Abans de cada ús	de	Després de cada ús	Diàriament	>-1 vegada al dia	Setmanalment	Comentaris
<b>ZONES DE DESCANS</b>							
Ventilació de l'espai							MÍNIM 10 MIN 3 VEGADES AL DIA*
Bressols i llits				✓			Cada infant utilitza sempre el mateix llit.
Fundes de matalàs i coixí						Rentat a 60°C	
Mantes						Rentat a 60°C	
Terra				✓			També si hi ha un canvi de grup d'infants.
Altres superfícies				✓			

\*A les 8h, a les 10:30h i a les 15 h

## ANNEX4:

# CANVI DE BOLQUERS

### **Procediment per al canvi de bolquer**

**Pas 1:** Organitzar l'espai. Abans de portar el nen o nena a la zona de canvi de bolquer, renteu-vos les mans i preparar allò que es necessiti a prop del canviador (tovalloletes, bolquer net, crema, bossa de plàstic per llençar el bolquer utilitzat i un parell de guants nets). Posar paper (el tenim a cada canviador cobrint la superfície del canviador. Poseu-vos els guants.

**Pas 2:** Posar l'infant sobre el canviador, sense deixar-lo de vigilar en cap moment. Si cal, traieu-li les sabates i mitjons per evitar que entrin en contacte amb la zona bruta.

**Pas 3:** Obrir el bolquer però deixeu-lo sota de l'infant mentre el netegeu. Aixequeu les cames de l'infant metre passeu les tovalloletes o un drap humit per netejar-li les natges i els genitals i evitar que es tornin a embrutar amb el bolquer usat. Retireu la femta i l'orina de davant a l'esquena i utilitzeu una tovallola fresca, un drap humitejat o una tovallola de paper humida cada cop que feu lliscar. Introduïu les tovalloletes brutes dins el bolquer brut. Els draps reutilitzables s'han de guardar en una bossa de plàstic o receptacle tancat (a l'abast del braç de les taules de canvi de bolquers) fins que es puguin rentar.

**Pas 4:** Si n'hi ha, traieu la roba bruta sense tocar cap superfície i obriu el bolquer i doblegueu-ne la superfície bruta cap a dins. Col·loqueu bolquers d'un sol ús en una bossa tancada o un receptacle adequat. Si s'utilitzen bolquers de tela reutilitzables, poseu-los en una bossa de plàstic. Si hi ha roba bruta poseu-la també a la bossa de plàstic. Comproveu que no s'hagi mullat la superfície sota de l'infant. Si està molla, eixugueu-la amb la part del paper que sobresurt més enllà dels peus i plegueu-lo sobre aquesta zona de manera que el paper de sota les natges sigui sec.

Traieu-vos els guants mitjançant la tècnica adequada i llanceu-los. Passeu-vos una tovalloleta humida per les mans i una altra per les mans del nen o nena i llanceu-les.

**Pas 5:** Feu lliscar un bolquer net sota l'infant. Utilitzeu un teixit higiènic o guants nets d'un sol ús per aplicar la crema de bolquer en cas que sigui necessari i llenceu-los. Tanqueu el bolquer.

**Pas 6:** Renteu les mans de l'infant amb aigua i sabó i torneu-lo a una zona supervisada.

**Pas 7:** Elimineu el paper d'un sol ús que cobreix la superfície del canviador. Lligueu la bossa de plàstic que on hi ha la roba bruta. Netegeu la superfície del canviador amb aigua i sabó o amb una tovallola d'un sol ús i després passeu-hi una solució desinfectant.

**Pas 8:** Renteu-vos les mans.

# ANNEX 5 :

# PLA DE RELACIÓ AMB LES

# FAMÍLIES 2021-2022

# PLA DE RELACIÓ AMB LES FAMÍLIES

## ABANS D' INICIAR EL CURS ESCOLAR

### ➤ REUNIÓ AMB LES FAMÍLIES PER GRUPS ESTABLES

- Cinc reunions (1-de Tortugues), ( 2 de Cargols ), ( 2-de Guineus) i( 2- de Granotes).

Finalment s' adapten les reunions al moment actual i per tant, amb grups no superiors a 10 persones.

- Dia 6de setembre Tortugues a les 17h.
- Els Cargols a les 17.30h
- 6 de setembre Guineus a les 18.00 fins les -19.00h es realitzarà al jardí de l'escola.
- 6 de setembre Granotes a les 17.00h fins les 18.30.h , i un altre grup a les 18.30h fins les 19.45h i es realitzaran dos grups de 10 famílies i 10 famílies.
- La directora amb les mestres de cada estança.

Objectiu:

- Presentació de les Mestres de l' estança.
- Informar grups estables i acollida.
- Informar mesures higièniques i de salut.
- Informar adaptació.
- Passar PowerPoint del dia de l'escola.
- Només podrà venir un membre de cada família i s' hauran de complir totes les normes sanitàries(distancia, mascaretes...).

### ➤ INSTAGRAM I FACCEBOOK

- Fotografies de totes les mestres de l' escola.
- Fotografies del personal de cuina i psicòloga.
- Fotografies del personal de l' area d' educació de l' Ajuntament.

Objectiu:

- Que les famílies coneguin tot el personal relacionat amb l' escola.

➤ ENTREVISTES INDIVIDUALS AMB LES FAMÍLIES

- Dies 7 de setembre, matí i tarda.
- Hores concertades i entrevista de les dues mestres i la família i infant.
- A ser possible fer-les al jardí.

Objectius

- Els infants coneguin a les seves mestres i tinguin un primer contacte amb l' espai.
- Que les mestres rebin l' informació de la família de com és, les preferències... de l' infant.

➤ ACOLLIDA FAMILIAR

- Dies 8 i 9 amb hores concertades.
- Els infants vindran a l' escola amb un membre de la seva família juntament amb 4 o 5 infants del mateix grup estable.
- Bàsicament serà al jardí. Només entraran a l' estança d' un en un per deixar les coses.

Objectius

- Que els infants tinguin un segon contacte amb l' espai escola.
- Que els infants comencin a conèixer els seus companys.
- Que les famílies portin les coses dels infants i les puguin preparar a les seves guixetes.
- Que iniciïn la seva adaptació

- El dia 13 s' inicia el curs escolar.
- Les famílies podran acompanyar als seus fills i filles fins l' estança seguint les normes marcades al pla d' obertura.
- Aquest acompanyament seguirà tot el primer trimestre i anirem valorant com va funcionant i la situació epidemiològica del moment di ho seguim durant mes temps.

## **DURANT EL CURS**

- Comunicació diària
  - La informació ha de ser breu de com ha anat el dia. S' hauran de complir totes les mesures marcades al pla d' obertura.
  - Les mestres i les famílies hauran d' anar amb mascareta mentre hi hagi aquests moments de relació, si no es pot garantir la distancia de seguretat.
  - Els lactants tindran l'agenda informativa que cada dia va a casa i torna.
  - Els mitjans i grans tindran la informació diària de dinars, defecacions... així com els menús o informacions d' interès a les cartelleres de l' estança.
- Mail
  - Informació general del centre.
  - La directora és l' encarregada d' enviar tota la informació a les famílies.
  - En el cas de cartes on s'ha de retornar signat (sortides, autoritzacions...) les mestres enviaran les cartes amb un correu que es crearà per aquesta finalitat i les famílies hauran de retornar-ho a les mestres per tal que puguin portar el control , sense haver de malbaratar paper.
- Telèfon
  - En cas d' urgències relacionades amb malalties, caigudes, entrevistes...Les mestres les gestionaran excepte les relacionades amb malalties que abans seran compartides amb la directora.
- Reunió informativa per estances
  - Les mestres amb un membre de cada família seguint les normes sanitàries que hi hagi en el moment (si cal es pot fer virtual).



- Objectius

- Informar de com ha anat l' adaptació.
- Informar del dia a l' escola i de les activitats que es fan fora .
- Fer recordatori a les famílies de temes importants i respondre als dubtes que van tenint.

- Entrevistes individuals de Desenvolupament de l' infant

- Entre febrer i març per valorar l' evolució dels infants durant el que es porta de curs.
- Són voluntàries per part de les famílies.
- Les dues mestres de l' estança amb la família (complint en tot moment les normes sanitàries que hi hagi en el moment).
- Si cal en qualsevol moment del curs i si és necessari poden ser acompanyades de la psicòloga i directora.

- Instagram i Facebook

- Conjuntament les dues escoles municipals de Lliçà d' Amunt, hi ha dos representant de cada una.
- Fotos de festes i sortides, informacions generals, articles interessants.

**ANNEX6:**

**LLISTA DE COMPROVACIÓ**

**DE SÍMPTOMES PER LES**

**FAMÍLIES**

## Annex 1

### LLISTA DE COMPROVACIÓ DE SÍMPTOMES PER A LES FAMÍLIES

Si el vostre fill, filla o infant o adolescent tutelat no es troba bé, marqueu amb una creu quins d'aquests símptomes presenta:

- |  |   |
|--|---|
| <input type="checkbox"/> Febre o febrícula       | <input type="checkbox"/> Mal de panxa   |
| <input type="checkbox"/> Tos                     | <input type="checkbox"/> Vòmits         |
| <input type="checkbox"/> Dificultat per respirar | <input type="checkbox"/> Diarrea        |
| <input type="checkbox"/> Congestió nasal         | <input type="checkbox"/> Malestar       |
| <input type="checkbox"/> Mal de coll             | <input type="checkbox"/> Dolor muscular |

38

Si a casa hi ha alguna persona adulta<sup>2</sup> que no es troba bé, marqueu amb una creu quins d'aquests símptomes presenta:

- |  |   |
|--|---|
| <input type="checkbox"/> Febre o febrícula       | <input type="checkbox"/> Calfreds       |
| <input type="checkbox"/> Tos                     | <input type="checkbox"/> Vòmits         |
| <input type="checkbox"/> Dificultat per respirar | <input type="checkbox"/> Diarrea        |
| <input type="checkbox"/> Falta d'olfacte de gust | <input type="checkbox"/> Malestar       |
| <input type="checkbox"/> Mal de coll             | <input type="checkbox"/> Dolor muscular |

\*Si heu marcat una o diverses caselles **cal que eviteu portar l'infant** a l'activitat i que us poseu en contacte amb els responsables de l'activitat per comunicar-ho.

En horari d'atenció del vostre centre d'atenció primària, poseu-vos en contacte telefònic amb el vostre **equip de pediatria** o de **capçalera**. En cas contrari, truqueu al **061**.

(2) Si es tracta d'un altre infant o adolescent de la unitat familiar utilitzeu la primera llista.

**ANNEX 7 :**

**PROTOCOL D'HIGIENE I**

**SALUT CURS 2021-2022**

**CRITERIS DE NO ASSISTÈNCIA DE L'ALUMNAT A L'ESCOLA O LLAR**  
**D'INFANTS DURANT UN PERÍODE DE TEMPS DETERMINAT A CAUSA DE**  
**MALALTIES TRANSMISSIBLES**

Les malalties infeccioses que es poden transmetre d'una persona a una altra per qualsevol mecanisme (malalties transmissibles) són freqüents en nens escolaritzats i, en general, no cal excloure'ls de l'escola quan estiguin afectats per infeccions respiratòries lleus, tenint en compte a més que la transmissió té lloc abans d'aparèixer els símptomes o a partir del contacte amb nens amb infeccions asimptomàtiques. El risc de contagi es pot minimitzar seguint les normes higièniques habituals. L'exclusió de nens malalts es recomana quan potencialment pot reduir les probabilitats d'aparició de casos secundaris.

En general, els nens no s'han d'excloure de l'escola per malalties banals, llevat que es doni alguna de les següents condicions:

- La malaltia impedeix que l'alumne dugui a terme les seves activitats amb normalitat.
- La malaltia requereix més atencions de les que els responsables a càrrec de l'alumne poden donar-li, reduint l'atenció envers la resta d'alumnes.
- El nen presenta: febre, letargia, irritabilitat, plora constantment, respira amb dificultat o altres signes que evidencin una malaltia greu.
- Presenta exantema amb febre o canvis de comportament i el metge no ha determinat que no es tracta d'una malaltia infecciosa

Encara que algunes malalties són de declaració obligatòria per part del metge encara que es detecti un sol cas (tos ferina (pertussis), rubèola, xarampió, parotiditis (galteres), hepatitis A...), qualsevol malaltia que es presenti en forma de brot epidèmic (dos o més casos relacionats en temps i espai) és de declaració obligatòria per part del metge assistencial al Servei de Vigilància Epidemiològica corresponent (veure annex), que recomanarà les actuacions preventives i de control que corresponguin en cada situació.

A continuació es resumeixen les malalties infeccioses més freqüents en nens en edat escolar agrupades per les seves manifestacions clíniques. No obstant, si es sospita de l'existència d'un brot epidèmic, s'ha d'informar al Servei de Vigilància Epidemiològica corresponent que adaptarà les recomanacions a cada situació concreta.

En totes les malalties que cursen amb febre, a més de les recomanacions específiques per a cadascuna d'elles, cal que el nen hagi estat 24h sense febre abans de tornar a l'escola.

### Malalties respiratòries:

Tipus de malaltia	Període de no assistència	Mesures addicionals
Infecció respiratòria aguda de vies altes	Fins almenys 24 hores sense febre i toleri l'activitat general	-
Faringitis estreptocòccica	Fins a 24 hores després d'iniciar el tractament	-
Amigdalitis vírica	No és necessari excloure de l'escola si no presenta febre.	La més habitual és la originada per virus, no és necessari tractament antibiòtic
Tos ferina (pertussis)	Fins a 5 dies després d'haver iniciat el tractament antibiòtic apropiat o 21 dies des de l'inici de la malaltia	Malaltia prevenible amb vacunació.
Tuberculosi	Fins que el metge no determini que no és infecció (mínim 2-3 setmanes després de l'inici del tractament).	Sempre avisar al Servei de Vigilància Epidemiològica corresponent.
Grip	Fins almenys 24 hores sense febre i que toleri l'activitat general	-

### Malalties dels ulls:

Tipus de malaltia	Període de no assistència	Mesures addicionals
Conjuntivitis purulenta*	Fins a 24 hores d'iniciar el tractament	-

\*Conjuntiva vermella o rosada amb descàrregues de secrecions blanques o grogues, parpelles enganxades al matí i dolor o vermellor a la zona que envolta l'ull.



### Malalties gastrointestinals:

Tipus de malaltia	Període de no assistència	Mesures addicionals
Diarrees per <i>Salmonella</i>	Fins 48 hores des de la darrera deposició diarreica	Supervisió del rentat de mans dels nens. En preescolars, el Servei de Vigilància Epidemiològica valorarà la necessitat o no d'obtenir abans de la readmissió dues mostres de femta negatives
Diarrees per <i>Shigella</i>	Fins 48 hores des de la darrera deposició diarreica	En cas de <i>S.boydii</i> , <i>S.dysenteriae</i> o <i>S.flexneri</i> en preescolars, fins a l'obtenció de dues mostres de femta negatives (amb un interval de 24 hores)
Diarrees per <i>E.coli</i> O157:H7	Fins 48 hores des de la darrera deposició diarreica	En preescolars fins a obtenir dues mostres de femta negatives (amb un interval de 48 hores)
Diarrees per qualsevol altre microorganisme	Fins 48 hores des de la darrera deposició diarreica	-

### Malalties que cursen amb erupció cutània:

Tipus de malaltia	Període de no assistència	Mesures addicionals
Escarlatina	Fins 24 hores després d'iniciar el tractament antibiòtic	
Eritema infecciós (cinquena malaltia, malaltia de la bufetada)	No cal excloure el nen de l'escola	Valorar risc en embarassades i nens*
Rubèola	Fins a 7 dies després de l'inici de l'exantema	Valorar risc en embarassades i nens*
Xarampió	Fins a 4 dies després de l'inici de l'exantema	Quan es confirma un cas de xarampió, cal excloure tots els nens susceptibles no vacunats, fins que puguin presentar una prova d'immunitat (vacunació) o fins que el risc de contagi hagi passat (fins a 21 dies després de l'inici de l'exantema del darrer cas de la malaltia) Valorar risc en embarassades i nens*

Herpes simple (labial)	No és necessària la exclusió	Evitar petons i contacte amb les lesions herpètiques
Herpes Zòster	Excloure només si les vesícules supuren i no es poden cobrir	Poden causar varicel·la en aquells que no l'han passada. Es contagia amb contacte directe i proper.
Varicel·la	Fins al sisè dia després de l'aparició de l'exantema, o abans si les lesions s'han assecat i han fet crosta.	-
Impetigen contagiós	Fins a 48 hores després de l'inici del tractament antibiòtic	-

\* En general si una embarassada desenvolupa una erupció cutània o està amb contacte directe amb alguna persona que es sospitosa de presentar-ne, hauria de ser investigat. La varicel·la pot afectar a l'embaràs si una dona no ha passat la infecció.

### Altres infeccions i parasitosis:

Tipus de malaltia	Període de no assistència	Mesures addicionals
Meningitis bacteriana (pneumocòccica, meningocòccica o per <i>Haemophilus influenzae</i> )	Fins a que toli l'activitat general	Malalties prevenibles amb vacunació. Avisar al Servei de Vigilància Epidemiològica per identificar contactes que requereixin antibiòtic.
Mononucleosi infecciosa	Fins que toli l'activitat general	-
Parotiditis (galteres)	Fins a 5 dies després de la inflamació de les glàndules	Es pot prevenir amb vacunació.
Hepatitis A	Fins a 7 dies després de l'inici dels símptomes i fins que toli l'activitat general	Una bona higiene personal i ambiental minimitzen la propagació de la malaltia.
Pediculosis (pells)	Fins a 24 hores després que s'hagi iniciat tractament. No cal excloure si l'afectat fa tractament adequat.	El tractament només està recomanat en casos on s'han vist pells vius. Comprovar regularment l'existència de pells amb una pinta.



## ACLARIMENTS TEMPORALS PEL CURS 2021-2022

- Quan un infant tingui febre, si el pediatre considera que no cal fer el PCR o aquest és negatiu podrà retornar a l' escola després de 24 hores de no tenir-ne, i se li controlarà abans d'entrar al centre.
  
- L' haureu de venir a buscar:
  - ✓ En cas de diarrees:
    - Si fa dos o mes deposicions i vagin acompanyades de febre o productes patològics (mucositat o sang).
    - Si fa mes de tres deposicions, encara que no presentin febre ni productes patològics.
  
  - ✓ En cas de tenir petèquies (punts vermells que no desapareixen a la pressió) amb febre i malestar general.
  
  - ✓ En cas de tenir 38 de febre.

**ANNEX 8 :**  
**AVALUACIÓ PER**  
**L'OBERTURA EBM PALAU-**  
**DÀRIES**

**Graelles del Pla d'actuació oficial marcat per la Generalitat.**

**LLISTA DE COMPROVACIÓ PER L'OBERTURA DIÀRIA DELS CENTRES EDUCATIUS.**

<b>ACCIÓ</b>	<b>SI</b>	<b>NO</b>
S'ha efectuat la ventilació de totes les estances i espais de l'escola durant un mínim de 10 minuts ?		
Tots els dispensadors de sabó de lavabos, cuina i estances disposen de sabó suficient?		
Hi ha tovalloles d'un sol ús a tots els rentamans i lavabos ?		
Tots els dispensadors de gel hidroalcohòlic disposen de gel suficient?		
S'ha dut a terme la neteja i desinfecció de les superfícies de major contacte(poms de les portes, baranes, interruptors, bancs, polsadors...)?		
S'ha dut a terme la neteja i desinfecció de totes les estances i espais docents?		
S'ha dut a terme la neteja i desinfecció dels lavabos?		
S'ha realitzat la neteja i desinfecció dels equips informàtics?		
S'ha realitzat la neteja i desinfecció de les joguines de l'escola?		
S'ha realitzat la neteja i desinfecció de material escolar ?		
S'han fet totes les modificacions necessàries per tal de garantir el compliment del grup estable?		
S'ha organitzat el personal de tal manera que hi hagi el mínim de persones que canviïn d'estances durant el dia ?		
S'ha organitzat els grups per tal que els infants que fan acollida matinal siguin el seu grup estable ?		
S'ha realitzat la neteja i desinfecció..		

**LLISTA DE COMPROVACIÓ PER A L'OBERTURA DELS CENTRES EDUCATIUS A L'INICI DEL CURS.**

<b>ACCIÓ</b>	<b>SI</b>	<b>NO</b>
Es disposa d'un pla de ventilació, neteja i desinfecció?		
Es disposa d'un pla d'actuació davant d'un cas sospitós ?		
S'ha demanat a totes les persones treballadores del centre educatiu que les que presentin condicions considerables de risc o que estiguin embarassades es posin en contacte amb el Servei de Prevenció de Riscos Laborals?		
El personal docent i no docent del centre ha rebut els equips de protecció (mascaretes)?		
Tots els espais habilitats de l'escola disposen de ventilació?		

S'ha realitzat la neteja i manteniment dels equips de climatització?		
El personal docent i no docent ha rebut tota la informació necessària respecte de les mesures de protecció i prevenció?		
Les famílies han rebut tota la informació necessària respecte de les mesures de protecció i prevenció?		
Totes les famílies han signat la declaració responsable?		
S'ha organitzat un pla per evitar aglomeracions de famílies durant les entrades i sortides del centre educatiu?		
Es disposa d'un pla alternatiu davant d'un hipotètic canvi d'escenari epidemiològic ?		
Es disposa de material educatiu suficient per a poder garantir l'educació a distància en cas d'un nou confinament?		

Aquest pla d' obertura, de l' Escola Bressol Municipal Palaudàries, pel curs 2021-2022 és un document obert, i pot variar algun dels seus apartats depenent del moment epidemiològic i de les directrius del departament d' Educació i/o Salut.

DOCUMENT ACTUALS:

- Pla d'actuació per al curs 2021-2022 per a centres educatius en el marc de la pandèmia (agost 2021).
- Gestió de casos COVID-19 als centres educatius. ( 3 setembre 2021).

És l' ajuntament i el consell escolar del Centre qui aprovarà els canvis pertinents.

Lliçà d Amunt, 5 de setembre de 2021

Engràcia Rodríguez Raposo  
Directora Escola Bressol  
Municipal Palaudàries

Fran Sánchez Castilla  
Regidor d' Educació  
Ajuntament Lliçà d'Amunt

Silvia Mateu Arnau  
Tècnica d' Educació  
Ajuntament Lliçà d'Amunt