

Pla educatiu local de Lliçà d'Amunt. Educ360

Informe comunicatiu

Octubre de 2021



**Diputació
Barcelona**

Àrea d'Educació,
Esports i Joventut



ÍNDEX DE CONTINGUTS

01

Introducció

VES-HI!



02

Metodologia

VES-HI!



03

Síntesi de la diagnosi

VES-HI!



04

Pla d'acció

VES-HI!





Diputació
Barcelona

Àrea d'Educació,
Esports i Joventut

01 INTRODUCCIÓ



EL PLA LOCAL EDUCATIU DE LLIÇÀ D'AMUNT. L'EDUC360

El Pla local educatiu Educ360 recull la proposta estratègica que ha de vertebrar la política educativa del municipi durant el quadrienni 2022-2026.

La seva finalitat és millorar la situació i les oportunitats educatives que ofereix Lliçà d'Amunt des d'una visió integral de l'educació i l'impuls d'una xarxa d'aprenentatge connectat, promovent la construcció d'un escenari de corresponsabilitat i treball en xarxa i transversal.



QUÈ ÉS UN PLA LOCAL D'EDUCACIÓ?

És un instrument de planificació educativa que recull la concreció de la política educativa local. Defineix uns objectius i abasta el conjunt d'accions, recursos i serveis liderats per l'administració local.



COM S'HA FET?

- Fent una diagnosi de la realitat de l'educació.
- Generant una reflexió col·lectiva.
- Comptant amb la participació dels agents del territori, les famílies i l'alumnat.



A finals de l'any 2020, l'Ajuntament de Lliçà d'Amunt, a través de la Regidoria d'Educació i el suport de la Diputació de Barcelona, impulsa l'elaboració del Pla local educatiu Educ360 amb la voluntat de contribuir a visibilitzar i a posar en valor la qualitat de la tasca educativa del municipi.



OBJECTIUS DEL PLA LOCAL EDUCATIU EDUC360

- Realitzar una diagnosi en profunditat
- Visualitzar els recursos educatius del territori
- Provocar un debat i consens social, tècnic i polític entorn el fet educatiu
- Traçar una estratègia d'acció per als propers quatre anys.



7 EIXOS D'ACCIÓ

- Eix 1. Primera infància (0-6)
- Eix 2. Infància (6-12)
- Eix 3. Adolescència i joventut (12-24)
- Eix 4. Adultesa i vellesa (+25)
- Eix 5. Treball en xarxa
- Eix 6. Comunicació
- Eix 7. Coneixement de l'entorn



Diputació
Barcelona

Àrea d'Educació,
Esports i Joventut



02 METODOLOGIA

PROCÉS D'ELABORACIÓ DEL PLA LOCAL EDUCATIU EDUC360



QUÈ S'HA FET?

- Definició de reptes i identificació de necessitats educatives.
- Diagnosi de l'estat actual de la situació socioeducativa.
- Recull de recursos educatius.

COM S'HA FET?

- Anàlisi de fonts secundàries
- Enquestes a l'alumnat i a les famílies.
- Consulta a informants clau.
- Grups de debat amb el Consell Escolar Municipal (CEM) i el personal de l'ajuntament per contrastar els resultats de la prospecció i el mapeig.

QUÈ S'HA FET?

- Priorització d'objectius i eixos d'actuació.
- Elaboració de propostes d'accions.
- Previsió d'un sistema de coordinació i lideratge.

COM S'HA FET?

- Sessions de treball amb el Grup Motor.
- Sessió de treball amb personal tècnic.
- Grups de treball per l'elaboració de propostes.

QUÈ S'HA FET?

- Redacció i presentació del document.
- Incorporació de propostes.
- Elaboració d'un resum sintètic.
- Aprovació al Ple Municipal.

COM S'HA FET?

- Sessions de treball amb el Grup Motor.
- Sessió de debat i validació amb el CEM i amb representants del Ple Municipal.

QUÈ S'HA DE FER?

- Desplegament del pla d'acció.
- Avaluació, seguiment i comunicació de les accions.

COM S'HA DE FER?

- Sistema de coordinació i lideratge.
- Comunicació constant.
- Dinamització dels espais de treball.



03

SÍNTESI DE LA DIAGNOSI

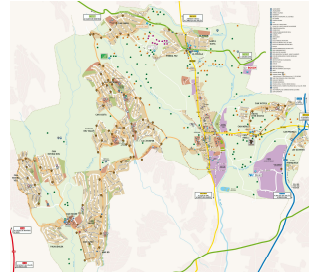
** Es pot consultar l'Informe de la diagnosi en aquest [enllaç](#)



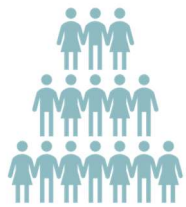
CONTEXT SOCIODEMOGRÀFIC

LA POBLACIÓ DE LLIÇÀ D'AMUNT

L'any **2020** Lliçà d'Amunt compta amb **15.469 habitants**. La població del municipi tendeix a créixer des del 2000.



Entre el 2010 i el 2020:



- ha **disminuït** la població entre els 0-9 anys i els 30-39 anys
- ha **augmentat** considerablement el nombre d'adolescents i joves entre els 10 i els 24
- hi ha un **envelliment progressiu** de la població a partir dels 40 anys.

NATALITAT AL MUNICIPI

34,5 anys és l'edat mitjana per tenir el **primer fill** (2 anys per sobre de la mitjana de Catalunya)

La **natalitat tendeix a la baixa** des del 2008 i es preveu que continuï disminuint.



POBLACIÓ ESTRANGERA



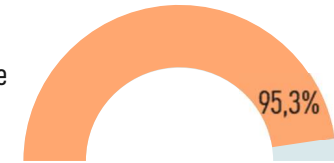
El **5,8%** de la **població és nascuda a l'estranger**. Les principals procedències són: Romania, Marroc, Bolívia, Itàlia, França i Colòmbia.



CONTEXT SOCIOECONÒMIC

TAXA D'OCCUPACIÓ I RENDA BRUTA FAMILIAR DISPONIBLE (RBF)

La **taxa d'ocupació** l'any **2020** és del **95,3%**, deu punts per sobre de la mitjana de la província.



L'any 2020 la RBF ha patit una davallada considerable, situant-se als nivells de l'any 2015.

ATUR REGISTRAT

L'atur registrat a Lliçà d'Amunt és del **12,7%**.



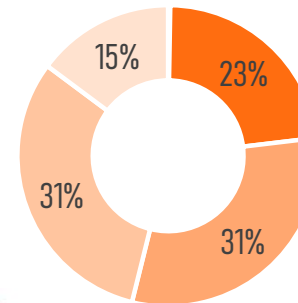
L'atur **augmenta** a partir del 2020, amb la **crisi sanitària** de la pandèmia del COVID-19.



El percentatge de dones aturades duplica el dels homes a partir dels 35 anys.

NIVELL D'ESTUDIS GENERAL

El nivell d'estudis general de la població major de 16 anys és **mitjà baix**.



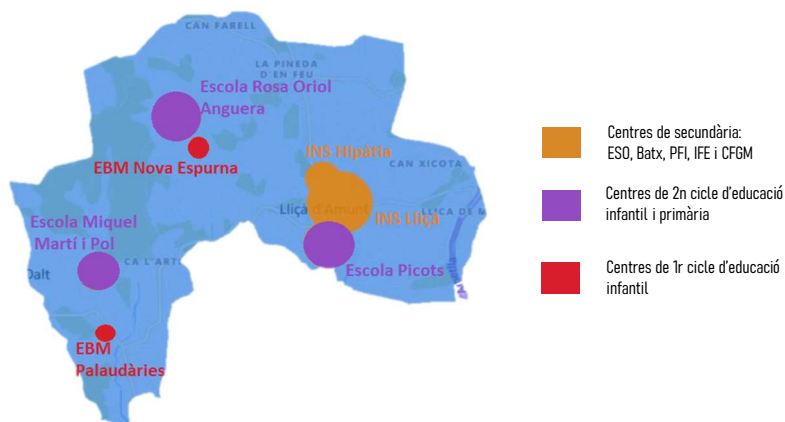
- estudis obligatoris inacabats o sense estudis
- estudis obligatoris acabats
- estudis secundaris postobligatoris
- estudis terciaris o superiors



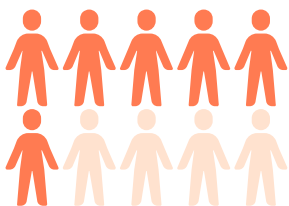
SITUACIÓ EDUCATIVA

CENTRES EDUCATIUS I ALUMNAT

L'any 2021 el municipi compta amb **7 centres educatius**, tots ells públics, que escolaritzen un **total de 2074 alumnes**



ESCOLARITZACIÓ AL MUNICIPI



El **63% de l'alumnat** resident a Llíçia d'Amunt s'escolaritza als centres del municipi

DETALL PER ETAPES



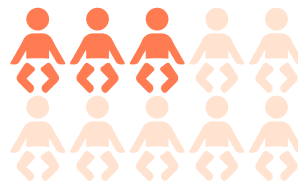
7 de cada 10 alumnes d'**educació infantil de segon cicle i primària** estan escolaritzats al municipi

8 de cada 10 alumnes d'**ESO** estan escolaritzats al municipi

6 de cada 10 alumnes a **batxillerat** estan escolaritzats al municipi

menys d'1 de cada 10 alumnes a **CFGM** estan escolaritzats al municipi

ESCOLARITZACIÓ DELS 0-3 ANYS



Només **3 de cada 10 infants** de 0-3 anys està escolaritzat a primer cicle d'educació infantil a l'escola bressol.

ESCOLARITZACIÓ ALS 17 ANYS



La taxa d'escolarització als 17 anys se situa **al voltant del 90%** amb tendència a l'alça i per sobre de la mitjana de la província.

ALUMNAT AMB NESE I SEGREGACIÓ EDUCATIVA



A primària i l'ESO, l'alumnat amb **NESE** representa **1 de cada 5 alumnes**.

La distribució de l'alumnat estranger és equitativa.



QUÈ DIUEN LES FAMÍLIES?

* VALOREN POSITIVAMENT L'EDUCACIÓ ESCOLAR I L'ACOMPANYAMENT DE LA TASCA EDUCATIVA QUE FAN ALS SEUS FILLS O FILLES:



el 90% considera que està **molt integrat o integrada**
el 84% valora positivament la seva **motivació** per anar a l'escola



entre el 45 i el 55% creu que la seva **implicació a l'AMPA** o en **activitats del centre** podria millorar

* ALGUNS INFANTS I ADOLESCENTS TENEN HÀBITS POC SALUDABLES I CONDICIONS D'APRENENTATGE DESFAVORABLES:



Poca **activitat física**, poc **joc lliure** i massa estona davant les **pantalles**



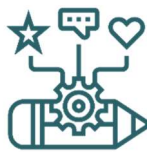
Menys **hores de son** i menys **racions de fruita i verdura** de les recomanables per l'OMS

NECESSITATS FORMATIVES DE LES FAMÍLIES...

* **Competències professionals i transversals:** informàtica i idiomes

* **Educació no formal:** manualitats, ball, esport, cuina, bricolatge, etc.

* **Habilitats per la criança:** resolució de conflictes, comunicació, gestió del temps i l'estrès, criança positiva, gestió emocional, etc.



PROPOSTES PER MILLORAR L'EDUCACIÓ



- Millorar la comunicació família-escola
- Més suport per realitzar activitats fora de l'horari lectiu
- Més espais de trobada per famílies
- Millorar les zones escolars
- Més suport per la conciliació



QUÈ DIU L'ALUMNAT?

* VALOREN POSITIVAMENT ELS CENTRES I LA SEVA EXPERIÈNCIA ESCOLAR



el 83% se sent molt o bastant **segur al centre**
el 79% pensa que té el **suport del professorat**
el 78% creu que pot comptar amb l'**ajuda de la resta de l'alumnat**

* VALOREN POSITIVAMENT EL SUPORT FAMILIAR QUE REBEN

el 95% se sent molt o bastant **segur a casa**
el 93% creu que té **familiars que es preocupen i l'ajuden**



PREFERÈNCIES EN EL TEMPS FAMILIAR...



Jugar, veure pel·lícules o cuinar són les activitats en família que més agraden



Passejar per la natura, viatjar o menjar fora són les preferides per fer fora de casa

* CREUEN QUE L'ENTORN I LES ACTIVITATS QUE S'ORGANITZEN AL MUNICIPI PODRIEN MILLORAR



PROPOSTES PER MILLORAR L'EDUCACIÓ



- Millorar la convivència als centres
- Més suport a l'escolarització i l'atenció a la diversitat
- Més espais i oferta d'activitats per adolescents i joves
- Més activitats fora dels centres
- Més participació i continguts extracurriculars

CONCLUSIONS DE LA DIAGNOSI. RESUM DE REPTES I OPORTUNITATS



PRIMERA INFÀNCIA (0-6)

- La taxa d'escolarització a la baixa, se situa en el 32%.
- El infants que no han estat escolaritzats a l'etapa 0-3, parteixen amb desavantatge a l'inici de P3.
- Hi ha moltes dificultats per detectar necessitats i donar suport a les famílies i infants no escolaritzats a l'educació infantil.
- Falta oferta de lleure familiar i espais de trobada.



INFÀNCIA (6-12)

- Alta taxa d'escolarització al municipi.
- Alt percentatge d'alumnat amb NESE, més del 20%.
- Condicions d'aprenentatge desfavorables.
- Falta consciència dels beneficis de la lectura, el joc lliure i l'activitat física.
- Augment d'hàbits poc saludables a causa del confinament.



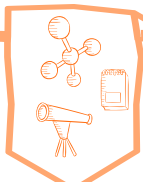
ADOLESCÈNCIA I JOVENTUT (12-24)

- Increment de l'oferta i els itineraris a l'etapa postobligatòria.
- Alta taxa de promoció a l'ESO i d'escolarització als 17 anys.
- Alumnat d'ESO amb desmotivació i falta d'expectatives.
- Alt percentatge d'alumnat amb NESE, més del 20%.
- Falta oferta i espais de trobada per adolescents i joves.
- Augment dels conflictes als centres i a l'espai públic.



ADULTESA I VELLESA (+25)

- Increment l'alumnat a l'escola d'adults (EPAVT).
- Augment de l'atur registrat. Tendència a la feminització de l'atur a partir dels 35 anys.
- Població amb tendència a l'envelliment.
- Oferta per la gent gran amb alt valor social.
- Nivell d'estudis general mitjà-baix.



CONTEXT I TEMES TRANSVERSALS

- Característiques territorials que predisposen a la poca participació, l'aïllament i un sentiment de pertinença feble.
- Disponibilitat de recursos educatius mancomunats.
- El Programa d'Activitats Educatives representa una oportunitat per la connexió dels centres amb l'entorn i el treball en xarxa.
- Cal millorar la comunicació i la difusió de les activitats.

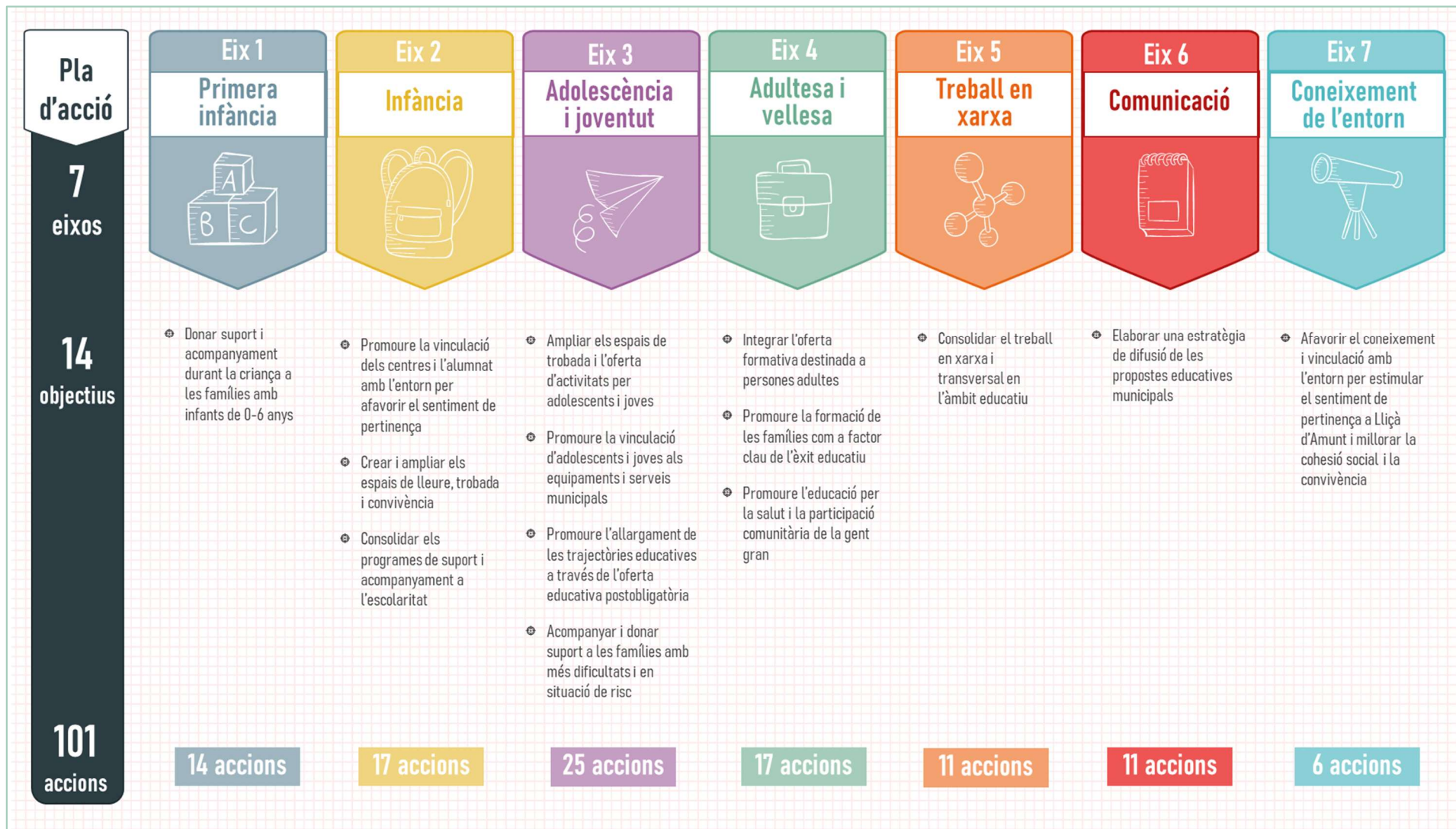


04

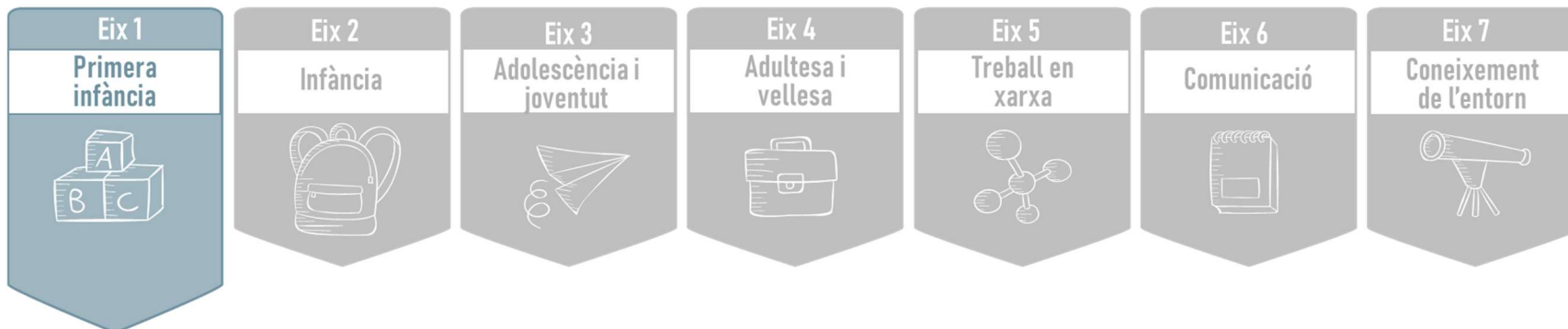
PLA D'ACCIÓ



RESUM DEL PLA LOCAL EDUCATIU EDUC360 DE LLIÇÀ D'AMUNT (2022-2026)

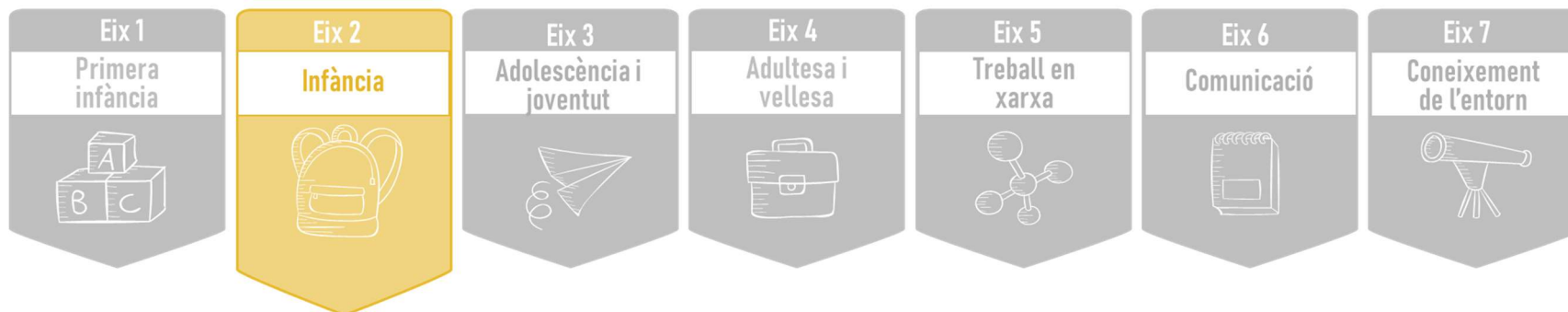


PLA D'ACCIÓ DEL PLA LOCAL EDUCATIU EDUC360 DE LLIÇÀ D'AMUNT (2022-2026)



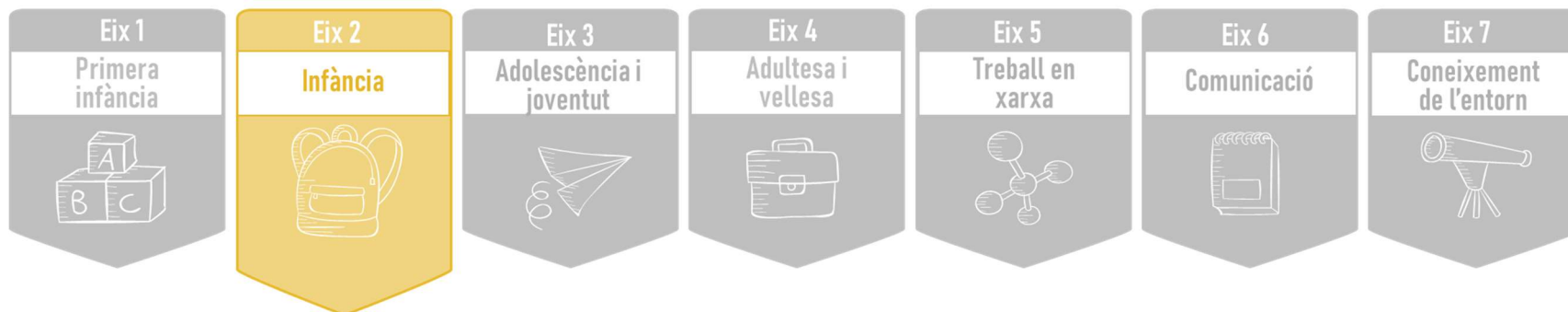
OBJECTIU 1.1. Donar suport i acompanyament a la criança adreçat a les famílies amb infants de 0-6 anys	Programa d'acompanyament a l'escolaritat	Acció de continuïtat
	Programa de formació i suport a les famílies (PAF)	Acció de continuïtat
	Tallers d'habilitats per la criança "L'aventura de ser pares i mares" (amb l'EAP)	Acció de continuïtat
	Oferta de tallers, xerrades i projectes per a famílies amb infants de 0 a 6 de la biblioteca	Acció de continuïtat
	Maletes viatgeres	Acció de continuïtat
	Promoció dels grups de preparat, postpart i lactància com a espais de trobada i vinculació d'aquests grups als equipaments del territori	Acció de millora
	Visites i projectes interetapa entre les escoles bressol municipals i les escoles de segon cicle d'infantil i de primària	Acció de millora
	Creació d'un Espai Familiar amb professionals propis	Acció nova
	Patis Oberts a les escoles i escoles bressol municipals	Acció nova
	Promoció del potencial educatiu dels parcs i l'espai públic adaptats per l'etapa 0-6	Acció nova
	Oferta d'activitats extraescolars inclusives en família	Acció nova
	Vinculació entre l'Escola de Música de la Vall del Tenes i les escoles bressol municipals	Acció nova
	Projecte de suport i acompanyament a l'educació infantil (0-6) per l'estimulació del llenguatge	Acció nova
Estratègies per facilitar i afavorir l'accés a l'escolarització a les escoles bressol municipals	Acció nova	

PLA D'ACCIÓ DEL PLA LOCAL EDUCATIU EDUC360 DE LLIÇÀ D'AMUNT (2022-2026)



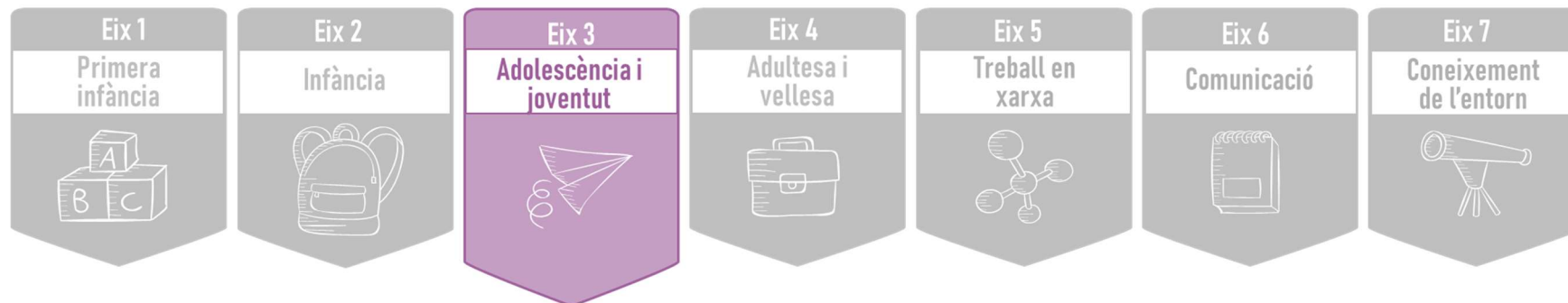
OBJECTIU 2.1: Promoure la vinculació dels centres i l'alumnat amb l'entorn per afavorir el sentiment de pertinença	Inclusió d'activitats i espais pensats per als infants en les festes i celebracions populars	Acció de continuïtat
	Activitats al Programa d'Activitat Educatives (PAE) per al professorat destinades a descobrir Lliçà d'Amunt	Acció de millora
	Foment del Consell d'Infants i la participació infantil <i>(compartida amb l'eix 6)</i>	Acció de millora
	Projectes de vinculació entre centres educatius	Acció de millora
OBJECTIU 2.2: Crear i ampliar els espais de lleure, trobada i convivència	Estratègies per millorar el desplaçament i autonomia dels infants als centres educatius i als equipaments de referència d'infants i famílies	Acció de millora
	Promoció dels equipaments municipals com a espais de trobada, lleure i convivència	Acció de millora
	Millora de la qualitat educativa dels espais i equipaments públics, vetllant perquè siguin inclusius i estiguin adaptats a totes les edats	Acció de millora
	Programa de dinamització de famílies <i>(compartida amb l'eix 4)</i>	Acció nova
	Dinamitzacions puntuals als espais esportius oberts del municipi <i>(compartida amb l'eix 3)</i>	Acció nova

PLA D'ACCIÓ DEL PLA LOCAL EDUCATIU EDUC360 DE LLIÇÀ D'AMUNT (2022-2026)



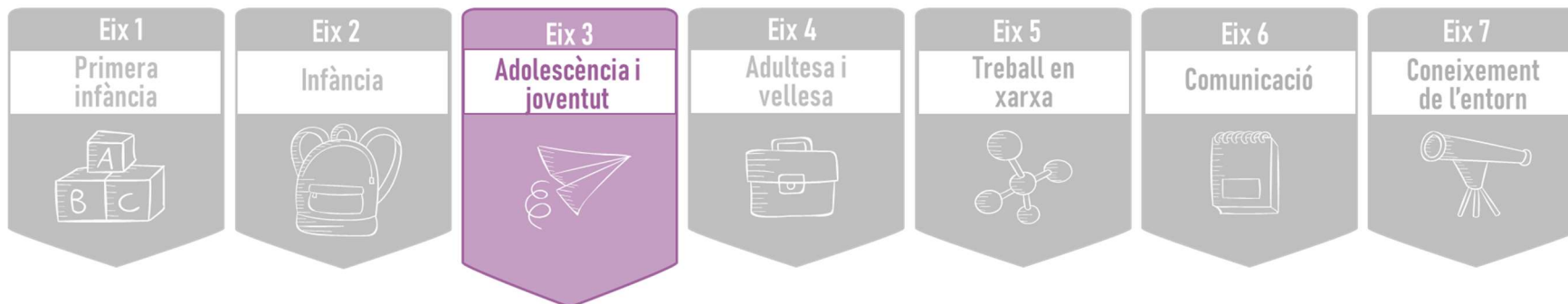
OBJECTIU 2.3: Consolidar els programes de suport i acompanyament a l'escolaritat	Manteniment dels programes de suport i acompanyament a l'escolaritat a l'educació primària	Acció de continuïtat
	Programa de formació i suport a les famílies (PAF)	Acció de continuïtat
	Projecte musical d'inclusió educativa CREA	Acció de continuïtat
	Millora de les competències digitals d'infants, famílies i professorat d'acord a les necessitats detectades	Acció de millora
	Vinculació de la ciutadania en projectes de voluntariat i mentoria educativa	Acció de millora
	Ampliació dels recursos per donar suport a les famílies en situació de risc socioeducatiu	Acció de millora
	Equitat en l'accés a les activitats extraescolars	Acció nova
	Promoció de la pràctica de la natació a les escoles de primària	Acció nova

PLA D'ACCIÓ DEL PLA LOCAL EDUCATIU EDUC360 DE LLIÇA D'AMUNT (2022-2026)



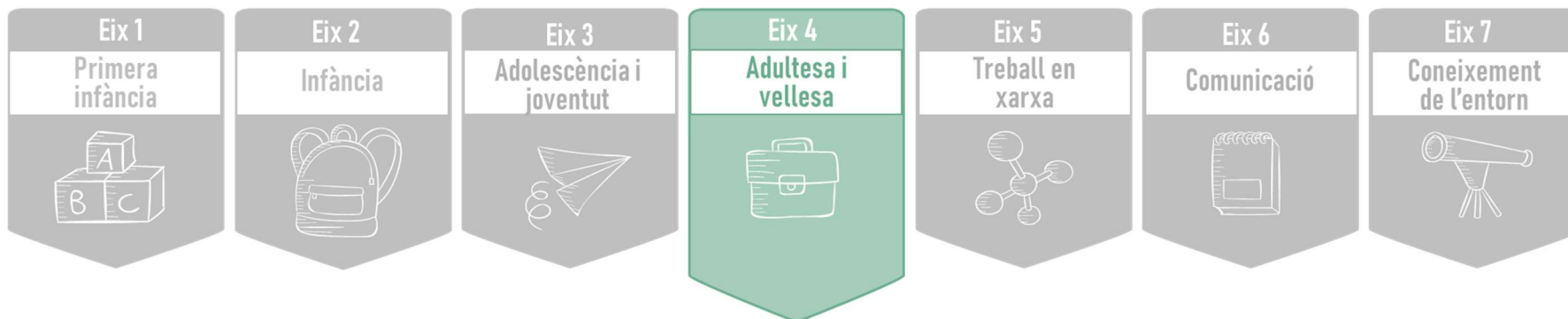
OBJECTIU 3.1: Ampliar els espais de trobada i l'oferta d'activitats per adolescents i joves	Tallers del Pla de Prevenció de Drogues (PPD)	Acció de continuïtat
	Espais esportius oberts als barris	Acció de continuïtat
	Dinamitzacions puntuals dels espais esportius oberts del municipi (<i>compartida amb l'eix 2</i>)	Acció de millora
	Obertura d'un espai esportiu obert al centre	Acció de millora
	Creació d'un nou Espai Jove	Acció nova
	Ampliació de l'oferta d'espais de trobada i activitats per joves.	Acció nova
	Tallers i accions de prevenció ambiental i treball amb famílies des del PPD.	Acció nova
OBJECTIU 3.2: Promoure la vinculació d'adolescents i joves als equipaments i serveis municipals	Impuls per la construcció d'una piscina coberta i gimnàs	Acció nova
	Programa d'Activitats Educatives (PAE)	Acció de continuïtat
	Experiències de referència al territori sobre connexió dels centres educatius amb l'entorn	Acció de continuïtat
	Garantia de l'accessibilitat als equipaments educatius i de referència per als adolescents i joves	Acció de millora
	Difusió del Punts d'Informació i Dinamització en els centres d'educació secundària, recuperant l'atenció i presència setmanal	Acció de millora
Camins de connexió entre barris	Acció nova	

PLA D'ACCIÓ DEL PLA LOCAL EDUCATIU EDUC360 DE LLIÇA D'AMUNT (2022-2026)



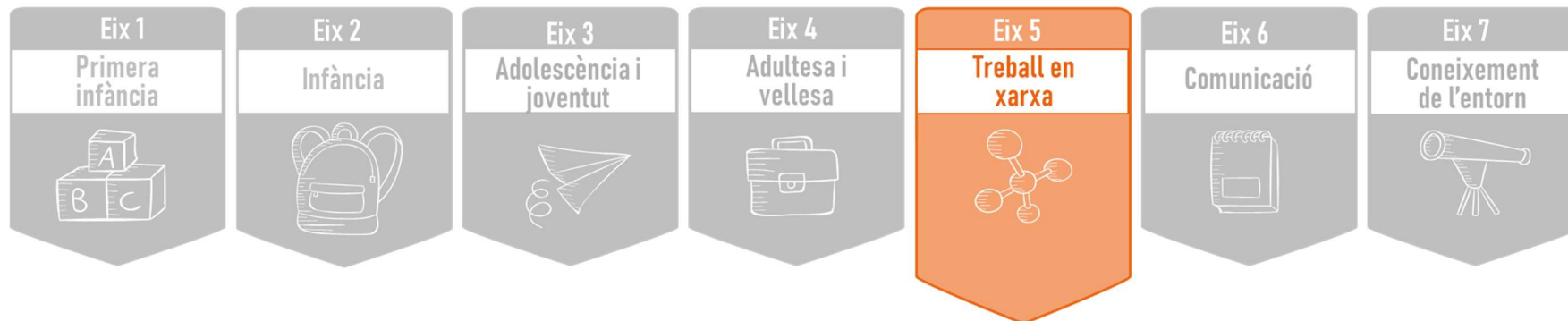
OBJECTIU 3.3: Promoure l'allargament de les trajectòries educatives a través de l'oferta educativa postobligatòria	Espai d'orientació a secundària en col·laboració amb Promoció Econòmica	Acció de continuïtat
	Impuls del replantejament de l'Escola de Persones Adultes de la Vall del Tenes <i>(compartida amb eix 4)</i>	Acció de millora
	Promoció de l'autoconeixement i l'orientació amb anterioritat al canvi d'etapa	Acció de millora
	Programa d'orientació i acompanyament de l'alumnat a l'etapa d'educació postobligatòria	Acció nova
	Formació ocupacional vinculada als àmbits amb demanda en el mercat de treball o altres formacions existents al territori per facilitar la creació d'itineraris <i>(compartida amb eix 4)</i>	Acció nova
	Estudi de prospecció educativa	Acció nova
OBJECTIU 3.4: Acompanyar i donar suport a les famílies amb més dificultats i en situació de risc	Espai Creix ampliat	Acció de continuïtat
	Projecte de mesures reparadores	Acció de continuïtat
	Ampliació de recursos de suport a l'alumnat i les famílies en risc	Acció de millora
	Ampliació de recursos de suport a la inclusió educativa	Acció de millora
	Acompanyament de l'alumnat de l'INS Hipàtia en el procés de fusió amb l'Escola Miquel Martí i Pol per passar a ser un Institut-Escola	Acció nova
	Diversificació dels canals i les estratègies d'acompanyament i suport educatiu per a les famílies amb joves i adolescents	Acció nova

PLA D'ACCIÓ DEL PLA LOCAL EDUCATIU EDUC360 DE LLIÇÀ D'AMUNT (2022-2026)



OBJECTIU 4.1: Integrar l'oferta formativa destinada a persones adultes	Oferta formativa per a persones adultes	Acció de continuïtat
	Ampliació i promoció dels espais i activitats educatives temàtiques, flexibles i no formals (Clubs de lectura, etc)	Acció de millora
	Realització dels tallers de sensibilització de violències masclistes i LGTB fora del nucli urbà	Acció de millora
	Coordinació de les propostes d'educació no formal que s'organitzen en diferents equipaments	Acció de millora
	Impuls del replantejament de l'Escola de Persones Adultes de la Vall del Tenes <i>(compartida amb eix 3)</i>	Acció de millora
	Promoció de la creació de grups d'ajuda mútua	Acció nova
OBJECTIU 4.2: Promoure la formació de les famílies com a factor clau de l'èxit educatiu	Formació ocupacional vinculada als àmbits amb demanda en el mercat de treball o altres formacions existents al territori per facilitar la creació d'itineraris <i>(compartida amb eix 3)</i>	Acció nova
	Programes de formació breu i focalitzats per l'acompanyament familiar a l'escolaritat i la criança	Acció de millora
	Programa de dinamització de famílies <i>(compartit amb l'eix 2)</i>	Acció nova
OBJECTIU 4.3: Promoure l'educació per la salut i la participació comunitària de la gent gran	Estratègies específiques per facilitar la formació, especialment dirigides a les dones (monitoratge, etc.)	Acció nova
	Oferta de tallers i cursos per la gent gran	Acció de continuïtat
	Servei Comunitari per reduir la bretxa tecnològica entre la gent gran	Acció de millora
	Foment del servei de l'Aula Tecnològica de la Biblioteca Ca l'Oliveres	Acció de millora
	Impuls del replantejament de l'Escola de Persones Adultes de la Vall del Tenes <i>(compartida amb eix 3)</i>	Acció de millora
	Tallers intergeneracionals per l'aprenentatge en comú i el coneixement de l'entorn	Acció nova
	Cursos de llengua anglesa per a la gent gran	Acció nova
Estratègies per vincular la gent gran a projectes de formació acadèmica adreçats a complementar una vida saludable i culturalment activa (per exemple, la Universitat de l'Experiència).	Acció nova	

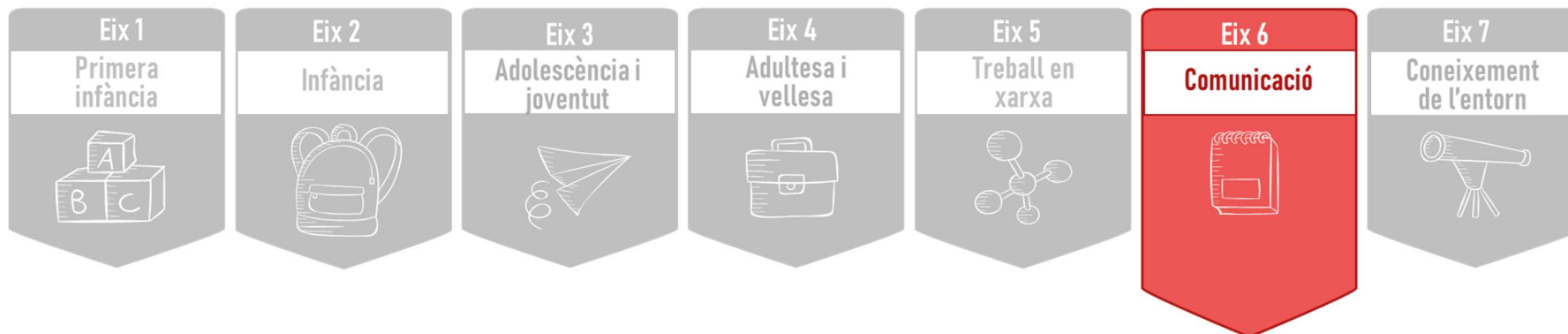
PLA D'ACCIÓ DEL PLA LOCAL EDUCATIU EDUC360 DE LLIÇÀ D'AMUNT (2022-2026)



OBJECTIU 5.1: Consolidar el treball en xarxa i transversal en l'àmbit educatiu

Coordinacions entre centres educatius en el canvis d'etapa	Acció de continuïtat
Programa d'Activitats Educatives (PAE)	Acció de continuïtat
Servei comunitari	Acció de continuïtat
Reforç del CEM com a espai representatiu	Acció de continuïtat
Vinculació dels projectes educatius a diferents equipaments del municipi	Acció de millora
Referents del CAP per l'assessorament als centres educatius sobre temes de salut	Acció de millora
Promoció del coneixement local afavorint la implicació de professionals i agents socioeducatius del territori en la realització d'accions educatives	Acció de millora
Projectes col·laboratius que impliquin a les entitats del territori en l'educació	Acció de millora
Demanda d'un Pla educatiu d'entorn (PEE) per donar una resposta integrada i comunitària a les necessitats educatives del municipi	Acció nova
Creació d'un grup de treball estable d'adolescència i joventut	Acció nova
Consolidació del Grup Motor del Pla educatiu local per al desplegament, seguiment i avaluació	Acció nova

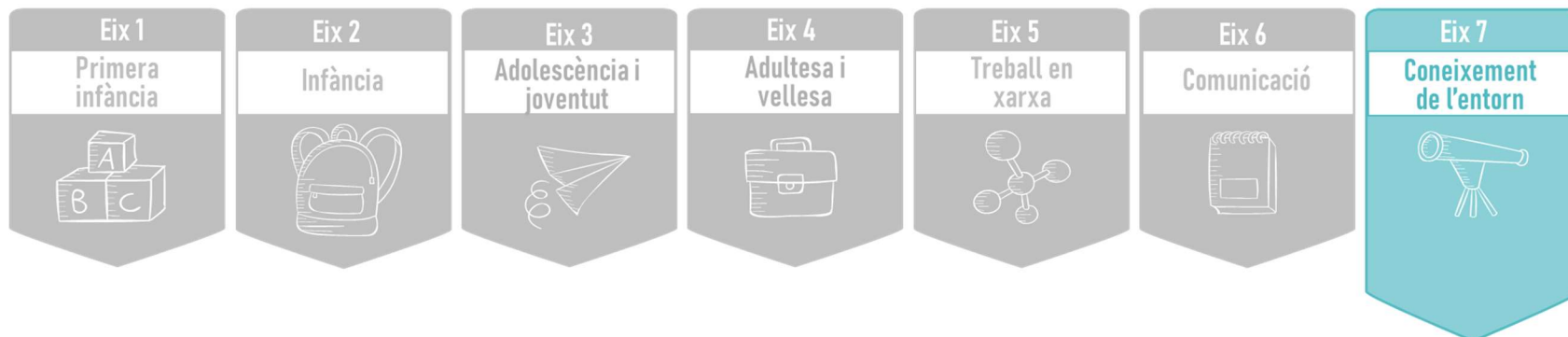
PLA D'ACCIÓ DEL PLA LOCAL EDUCATIU EDUC360 DE LLIÇÀ D'AMUNT (2022-2026)



OBJECTIU 6.1: Elaborar una estratègia de difusió de les propostes educatives municipals

Manteniment dels canals analògics de comunicació (Informa't, díptics en paper, cartellera, etc.)	Acció de continuïtat
Difusió dels tallers que permeti conèixer l'oferta existent i ampliar els perfils de persones usuàries de les activitats educatives no formals	Acció de millora
Difusió al CAP i Serveis Socials dels díptics i tallers per la gent gran i la primera infància	Acció de millora
Diversificació dels canals i estratègies de comunicació de les accions educatives per adaptar-les a cada públic diana	Acció de millora
Promoció de la participació infantil i el Consell d'Infants <i>(compartida amb l'eix 2)</i>	Acció de millora
Millora de la coordinació entre àrees municipals per la difusió d'activitats	Acció de millora
Recull de notícies i testimonis per visibilitzar l'oferta educativa del territori des de l'experiència de les persones participants	Acció nova
Canals de participació i comunicació bidireccional per recollir demandes, necessitats i propostes educatives de la ciutadania	Acció nova
Integració i publicació periòdica en un catàleg/calendari de les activitats educatives que s'organitzen al territori incloent informació d'interès per les famílies	Acció nova
Guia de serveis o mapa de recursos educatius de Lliçà d'Amunt	Acció nova
Comunicació i difusió del Pla educatiu local i el seu desplegament	Acció nova

PLA D'ACCIÓ DEL PLA LOCAL EDUCATIU EDUC360 DE LLIÇÀ D'AMUNT (2022-2026)



OBJECTIU 7.1. Afavorir el coneixement i vinculació amb l'entorn per estimular el sentiment de pertinença a Lliçà d'Amunt i millorar la cohesió social i la convivència

Programa d'Activitats Educatives (PAE)	Acció de continuïtat
Difusió i promoció dels treballs de recerca local entre l'alumnat dels centres del municipi	Acció de millora
Elaboració de díptics informatius amb els elements d'interès de les passejades, itineraris i rutes saludables existents al territori	Acció de millora
Creació de monografies sobre el patrimoni, la cultura i la història local per la divulgació i coneixement del territori	Acció nova
Promoció i incentivació de l'ús i coneixement de la llengua catalana a la comunitat	Acció nova
Visibilització de Lliçà d'Amunt com a vila educadora	Acció nova



Promotor:

Ajuntament de Lliçà d'Amunt. Regidoria d'Educació

Redacció:

Núria Sala, Col·lectiu d'analistes socials (D-CAS)

Coordinació:

Ana del Rio. Servei de Suport Municipal. Gerència de Serveis d'Educació.
Sílvia Mateu. Tècnica d'educació de l'Ajuntament de Lliçà d'Amunt.

Altres crèdits:

Fotografies:

Ajuntament de Lliçà d'Amunt
Núria Sala (D-CAS)

Icones:

The Noun Project
Slidesgo. Freepik company

Data d'edició: Octubre de 2021

