

ELS NOUS PARCS DE LLIÇÀ D'AMUNT

Maig de 2019

**Avantprojecte d'ordenació
dels parcs de Ca l'Artigues i Palaudàries**

Impulsors:

Ajuntament de Lliçà d'Amunt

Equip redactor:

baobab estudio

Índex

1) Introducció	pàg. 3
2) Objectius de l'Avantprojecte	pàg. 4
3) El parc de Palaudàries	pàg. 5
4) El parc de Ca l'Artigues	pàg. 13
5) Participació de la ciutadania en les actuacions	pàg. 25
6) Pressupost estimatiu de les actuacions	pàg. 26

1. Introducció

Des de les regidories d'Urbanisme-Obres públiques i Medi Ambient, l'ajuntament de Lliçà d'Amunt ha impulsat dos processos participatius per tal de definir la ordenació de dues grans zones verdes del municipi. Una està situada al barri de Ca l'Artigues i comprèn la zona que va del CEIP Rosa Oriol i Anguera fins al patinòdrom. L'altre abarca la zona situada entre el CEIP Miquel Martí i Pol i el CAP situat al barri de Paludàries.

Aquest avantprojecte sorgeix de les propostes recollides durant el procés participatiu realitzat durant els mesos de febrer i març de 2019.

2. Objectius de l'Avantprojecte

L'objectiu general de l'avantprojecte és estructurar i posar en valor els parcs de Palaudàries i Ca l'Artigues, definint l'ordenació de les dues àrees d'intervenció i el cost estimat de les actuacions per tal que l'Ajuntament pugui impulsar-ne la remodelació, ja sigui per fases o bé a nivell global, en funció del pressupost disponible.

Objectius específics principals:

- Aportar una major qualitat ambiental i paisatgística als barris
- Millorar i crear nous espais de socialització a l'aire lliure

Aquest avantprojecte d'ordenació recull una sèrie d'actuacions a realitzar per tal d'assolir els objectius exposats.

3. El Parc de Palaudàries

3.0 Dades Generals

L'àrea d'actuació comprèn una superfície aproximada de 36.600m². i es divideix en 10 actuacions o àrees principals:



Actuació 1. Modificació del carrer Palaudàries amb plataforma única i ampliació d'àrea d'aparcament.

El tram del carrer Palaudàries, que divideix el parc en dues meitats gairebé simètriques, constitueix la principal barrera per a vianants a l'hora d'entendre el parc de Palaudàries com una sola entitat. L'elevat trànsit augmenta la perillositat en aquesta zona freqüentada per infants. És per aquests motius que es proposa modificar un tram de carrer transformant-lo en plataforma única. D'altra banda, es proposa compensar lleugerament la pèrdua d'espai informal d'aparcament degut a la ubicació de nous usos i vegetació al parc amb l'ampliació de l'aparcament en semibateria i promoure la mobilitat sostenible amb la incorporació de dues places de recàrrega de vehicles elèctrics. Sumant les places d'aparcament de l'escola bressol, el CAP, l'aparcament en bateria al carrer Palaudàries i l'aparcament al CEIP, es compta amb un total de 189 places per a cotxe en l'àmbit del parc.



Actuació 2. Estabilització de camins i construcció d'escales.

Per tal d'adequar els accessos al parc des de l'escola i evitar l'erosió del talús, es proposa la instal·lació d'escales de fusta tractada per a exteriors que regularitzaran la pendent dels camins i milloraran la comoditat per a les persones usuàries. També es proposa el mateix sistema a l'àrea de jocs infantils de 3-12 anys per accedir als tobogans. Aquesta actuació es completa amb la plantació d'arbres i arbustos mediterranis que ajudin a la contenció del terreny en pendent.



Actuació 3. Creació d'àrea de jocs infantils de 3-12 anys.

Seguint les demandes del procés participatiu, s'amplia l'àrea de jocs infantils de 3-12 anys amb equipament format per uns tobogans, un joc de pals i uns coixins amb so, sobre paviment permeable de sorra que permeti també ser un element més de joc. Aquesta actuació va acompanyada amb unes taules de pícnic i unes papereres.



Jocs infantils de la marca BDU.

Actuació 4. Creació d'àrea de jocs infantils de 0-3 anys.

Amb el trasllat de l'equipament d'exercicis per a gent gran prop del nou casal d'avis, es proposa destinar l'espai que ocupava a ampliar l'àrea de jocs per als més petits, de 0-3 anys, composta amb un gronxador cistell i un balancí. Per tal de fomentar el joc inclusiu es complementa l'actuació amb la incorporació d'una estructura de joc en forma de tren inclusiu, accessible amb cadira de rodes de la marca Benito Urban. Per tal de fer la zona de joc accessible, el paviment serà de cautxú, amb una àrea més petita annexa de sorra pensada com a sorral.

També s'inclou a l'actuació la construcció d'una estructura de vímet viu.



Jocs infantils de la marca BDU

Urban rail 3

JAM03

- 2-6
- 800mm
- 12
- 270x176x111
- 260
- 500x109x2
- 109x2



Estructura de joc inclusiva de Benito urban

Actuació 5. Creació de circuit de gimnàstica.

Es proposa una zona d'equipament esportiu amb jocs de barres per incentivar l'activitat física a l'aire lliure. Aquesta zona es completa amb la plantació d'arbres i la reubicació de les estructures de gimnàs per a la gent gran existents.



Circuit de gimnàstica outdoor

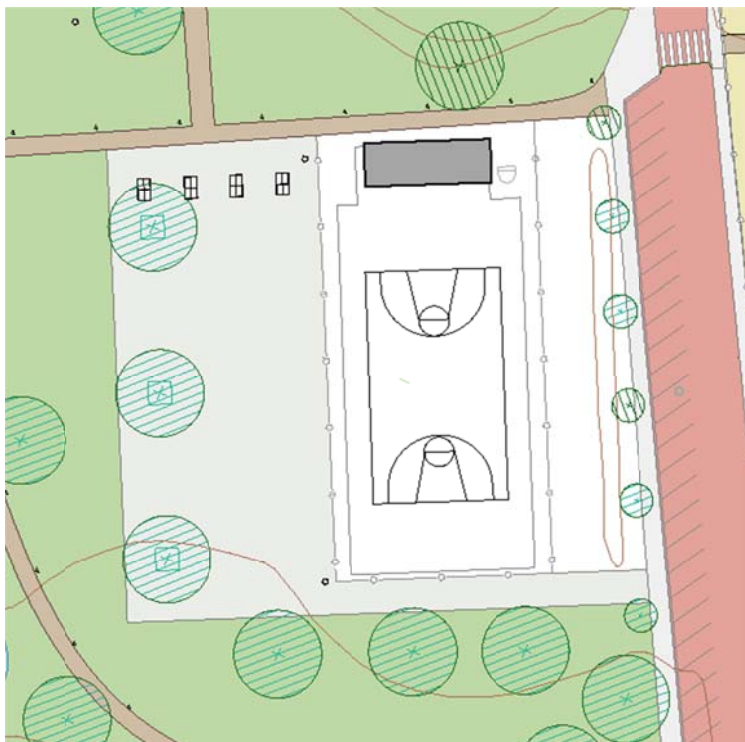
Actuació 6. Creació de bassa de biodiversitat.

Es proposa la creació d'una bassa artificial naturalitzada per tal de millorar la biodiversitat del parc i permetre la proliferació d'amfibis. Aquesta actuació ha de permetre recuperar les activitats d'educació ambiental al parc.



Actuació 7. Ampliació i condicionament de l'àrea de la pista.

Annexa a l'actual pista poliesportiva es proposa pavimentar una superfície aproximada de 1.600m² per tal de poder realitzar altres activitats físiques a l'aire lliure com fer ús de patins, patinets i monopatins. També es proposa una zona amb quatre taules de ping pong disposades en paral·lel per poder realitzar torneigs.



Actuació 8. Creació d'àrea de barbacoes.

Amb l'objectiu de millorar la socialització de veïns i veïnes, a la part sud del parc es proposa una zona de barbacoes amb unes taules i bancs de pícnic de mida estàndard per a persones adultes i també algunes de petites per a infants, papereres i una font. A més en una de les taules s'instal·larà el banc només en un costat per donar accés a persones usuàries de cadires de rodes. La pavimentació d'aquesta zona serà de tot-ú compactat.

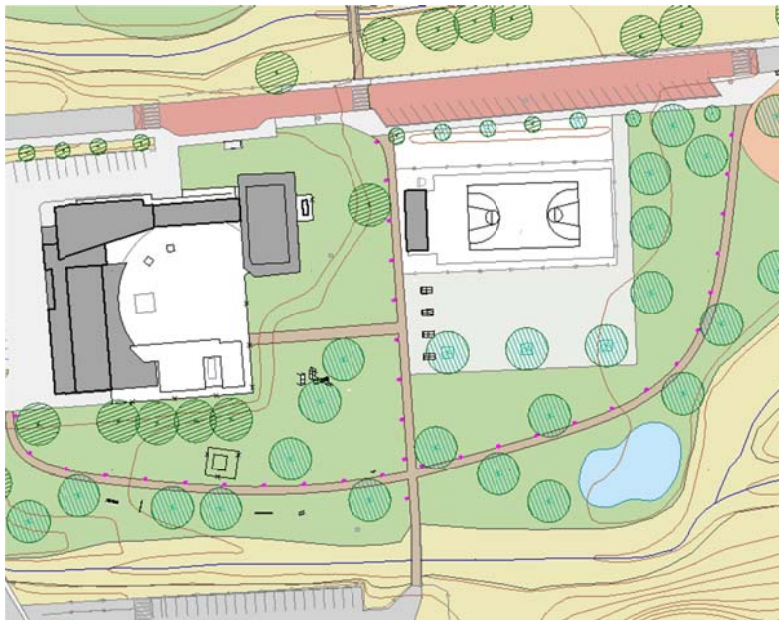


Taules de pícnic amb possibilitat d'accés per a persones usuàries de cadires de rodes.

- En mida adult o infantil. (Models marca Benito)

Actuació 9 Instal·lació d'enllumenat exterior.

Es proposa la instal·lació de lluminàries al llarg del camí principal del parc per millorar la percepció de seguretat en els recorreguts nocturns entre el CAP de Palaudàries, l'Escola Bressol de Palaudàries i el CEIP Miquel Martí i Pol.



Actuació 10 Augment de la vegetació. Plantació d'arbres i arbustos

Donada la importància com a connector de biodiversitat d'aquesta àrea, es preveu la plantació d'arbres mediterranis Alzines (*Quercus ilex*) i Roures martinencs (*Quercus humilis*), arbustos i plantes herbàcies en tot l'àmbit del parc, procurant que aquestes siguin de baix manteniment i baixa demanda hídrica.



4. El Parc de Ca l'Artigues

4.0 Dades generals

L'àrea d'actuació comprèn una superfície aproximada de 31.800m². i es divideix en 12 actuacions principals:



4.1 Actuació 1: Aparcament

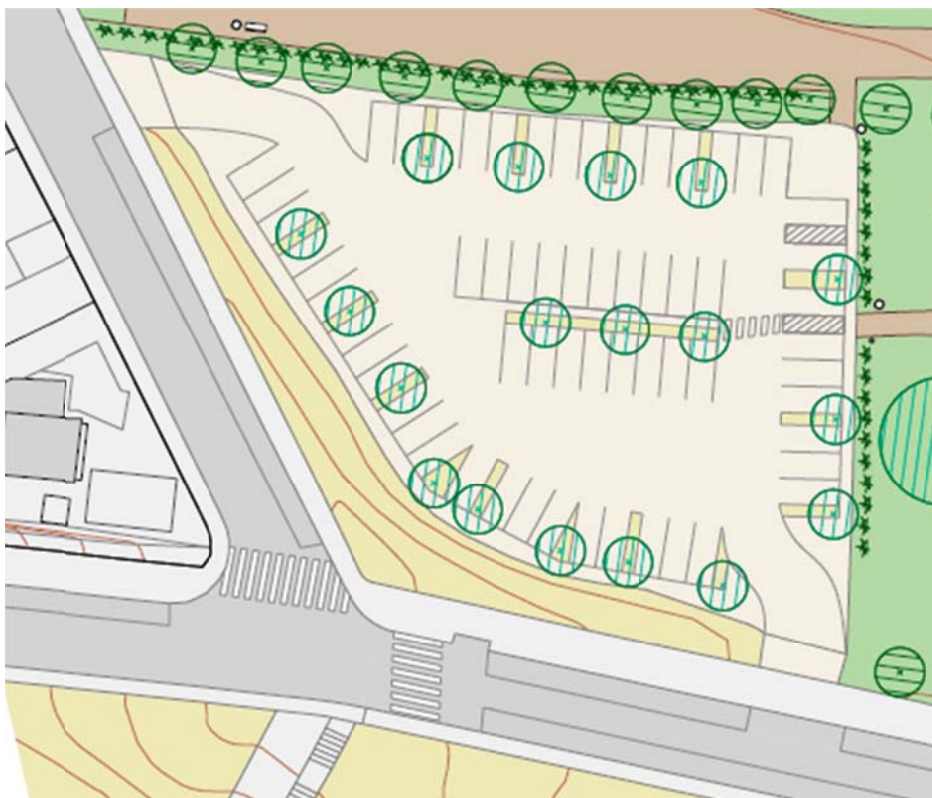
Dins l'àrea d'aparcament actual proper al CEIP es proposen les següents actuacions:

- Urbanitzar tota l'àrea amb paviment que permeti la permeabilitat de l'aigua de pluja cap al nivell freàtic i el creixement de vegetació intersticial.

Els paviments permeables són paviments modulars que permeten que l'aigua s'infiltri a través seu. Permeten convertir grans àrees urbanes que serien impermeables (com a zones d'aparcament), en zones on l'aigua s'infiltra i són capaços de retenir gran diversitat de contaminants. Aquesta aigua pot passar a recarregar l'aquífer. N'hi ha de diferents tipus: paviments porosos, blocs impermeables amb juntes permeables, gespes o graves. Generalment estan formats per diverses capes disposades en ordre de permeabilitat creixent i que retenen diferents partícules de diferents mides, olis i greixos. Es pot utilitzar per a àrees drenants inferiors a 4 ha, de pendent inferior de 2-5% i amb una distància al freàtic d'almenys 1,2 m. S'utilitzen en zones amb baixa intensitat de trànsit, carrers residencials, zones d'aparcament, etc



- Delimitació de les places d'aparcament i senyalització de places per a persones amb mobilitat reduïda, motocicletes, bicicletes i punt de recàrrega per a vehicles elèctrics.
- Plantació d'arbres per a ombrejar les places d'aparcament i contribuir a la millora ambiental global del parc.
- Plantació d'arbustos per generar una barrera vegetal de protecció dels infants vers el tràfic de l'aparcament.
- Senyalització de recorreguts i passos per a vianants.



Proposta de delimitació de places, plantació d'arbres i arbustos a l'aparcament.

4.2 Actuació 2: Zona de jocs infantils a prop del CEIP

L'actual zona de jocs infantils que existeix al costat de l'accés del CEIP es modifica retirant l'actual joc de tirolina per tal que s'ubiqui en una zona menys transitada.



A més, s'amplia la zona de jocs amb la incorporació d'una estructura de jocs d'aigua pensada per a l'experimentació amb l'aigua, el fang i les lleis de la física.



4.3 Actuació 3: Creació d'una zona d'educació ambiental i un jardí sensorial

Es proposa la plantació de diverses espècies d'arbustos i plantes aromàtiques creant un recorregut en el qual el paviment tingui diferents textures naturals (escorça, graves, sorra, entre d'altres). Al centre del recorregut es situa un hotel d'insectes que pot generar activitats com a punt d'educació ambiental.



Nova àrea d'educació ambiental



Jardí Sensorial



Paviment de textures



Hotel d'insectes

4.4 Actuació 4: Circuit de BTT

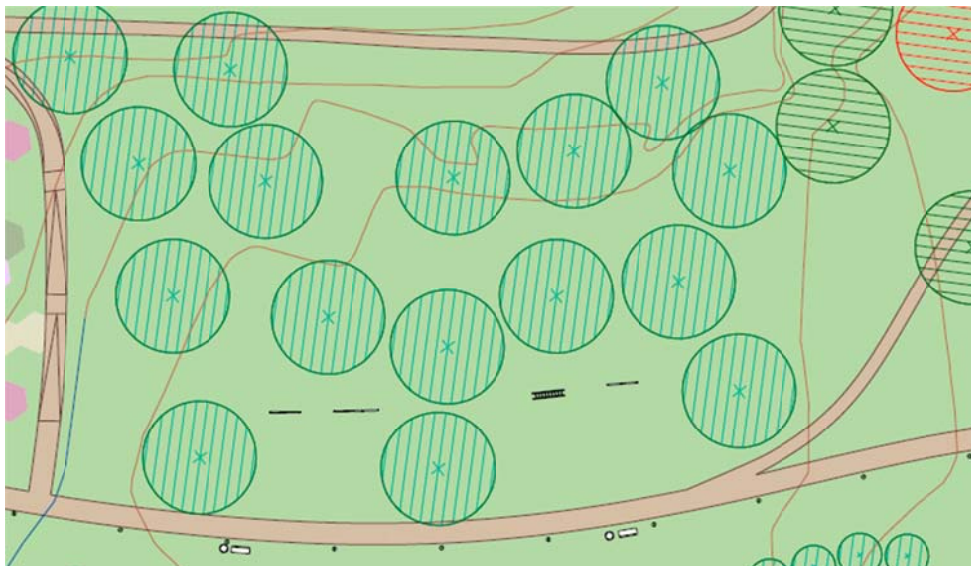
L'actual superfície destinada a la pràctica de BTT es redueix per tal de permetre diversificar els usos del parc. Es redefeixen les topografies per a salts i es planten arbres mediterranis per generar circuits i recorreguts.



Nova àrea de circuit BTT

4.5 Actuació 5: Bosc mediterrani i àrea d'esport a l'aire lliure

Es proposa l'ampliació de l'àrea boscosa tot respectant els valors inferiors a 1 arbre per cada 6 metres quadrats que estableix la normativa de protecció d'incendis forestals, amb espècies mediterrànies adients com Alzines (*Quercus ilex*) i Roures martinencs (*Quercus humilis*) i s'ubica una zona d'equipament esportiu tipus joc de barres per incentivar l'activitat saludable a l'aire lliure.



Circuit de gimnàstica outdoor

4.6 Actuació 6: Zona de jocs infantils a prop del Mercat

Es proposa una nova àrea de joc a prop del Mercat amb la instal·lació d'uns jocs infantil, la qual estarà sobre una pavimentació arenosa. Aquesta actuació es complementa amb la col·locació mobiliari urbà (bancs, papereres i una font) i la plantació estratègica d'arbres per tal de que generin ombra en estacions de calor.



Jocs infantils

4.7 Actuació 7: Millora de la infiltració d'aigua de pluja i reducció de l'erosió a la llera de la riera

Es proposa la modificació del perfil topogràfic per tal de crear terrasses on es redueixi la velocitat de circulació de l'aigua de pluja i millorar-ne la infiltració gràcies a rases filtrants. Les rases d'infiltració són franges d'1 a 3 metres de profunditat plenes de material drenant que reben l'escorrentia de les zones impermeables, permeten la sedimentació de les partícules així com la recollida i emmagatzematge de l'aigua, permetent la seva infiltració cap al terreny. Poden estar vegetats o simplement estar formats per graves i tenen bona capacitat de reduir el volum de vessament i els cabals punta.

Les rases d'infiltració tenen molta capacitat de millorar la qualitat de l'aigua. Es situen en zones on el sòl sigui prou permeable (poc argilós) i poden recollir el vessament de zones de drenatge de prop de 2 ha. Cal que hi hagi un període sec entre precipitacions perquè hi hagi un correcte funcionament del sistema. Per no produir contaminació dels aqüífers ha de situar com a mínim a 1,2 m del freàtic. Normalment s'utilitzen geotèxtils i embornals d'emergència per si se supera la capacitat d'assimilació hagi un punt de sortida. No poden situar-se prop d'estructures subterrànies d'edificis.



Àrea de rases d'infiltració



Aspecte d'un exemple de rasa d'infiltració

4.8 Actuació 8: Zona de socialització per a gossos

Es delimita una àrea de 530m² amb una tanca amb entrada amb cancel·la per a la socialització de gossos on puguin anar deslligats. S'ubica també el mobiliari necessari (bancs, papereres i font per a persones i gossos) així com la plantació d'arbres mediterranis per a fer ombra.



4.9 Actuació 9: Zona de pícnic

L'actual pineda és un lloc molt adient per a la celebració d'aniversaris i reunions a l'aire lliure, per aquest motiu es proposa instal·lar taules i bancs de pícnic de mida estàndard per a persones adultes i també algunes de petites per a infants, papereres i una font. A més en una de les taules s'instal·larà el banc només en un costat per donar accés a persones usuàries de cadires de rodes. Caldrà però avaluar l'estat actual dels arbres existents per si cal retirar algun arbre amb risc de caiguda.

4.10 Actuació 10: Actuacions de connectivitat i millora de l'accessibilitat. Noves rampes, escales i baranes.

Per tal de fer un parc accessible per a totes les persones, es proposa la creació de nous accessos amb rampes accessibles amb una pendent inferior al 6% tal com estableix la normativa d'accessibilitat, i noves escales per millorar els recorreguts actuals o bé la col·locació d'escales de fusta en els camins no pavimentats. També proposem la instal·lació d'una barana per protegir del desnivell pronunciat just al costat del camí de Ca l'Estapé.



4.11 Actuació 11: Millores al parc annex al centre cívic. Àrea de la Font. Noves papereres i eliminació de la tanca.

La millora d'aquesta zona preveu la instal·lació de papereres per tal de mantenir aquesta àrea més neta, així com la recuperació de l'entorn de la font amb col·locació de nou mobiliari, i la retirada de la tanca perimetral per tal d'eliminar límits visuals i físics i per a poder connectar ambdós costats de la riera, es proposa la reconstrucció del pont amb mesures de seguretat davant riuades, completant així l'accés al carrer d'Osona.



4.12 Il·luminació i mobiliari urbà.

Es proposa la instal·lació d'il·luminació i mobiliari urbà (bancs i papereres) al llarg del camí principal del parc per tal de fer petites zones d'estada o descans i millorar la percepció de seguretat nocturna.



5. Participació ciutadana en les actuacions

Per donar continuïtat a les activitats participatives de la ciutadania de Lliçà d'Amunt en la definició dels seus espais públics, es proposen unes col·laboracions en l'execució i la construcció de les actuacions de millora dels parcs:

Al parc de Palaudàries proposem dues activitats:

-Jornada de caràcter festiu amb convocatòria de tot el veïnatge per a la col·laboració en la plantació d'arbres i arbustos.

-Convocatòria especial de l'Associació de famílies del CEIP per la seva col·laboració en la construcció de l'estructura de vímet

Al parc de Ca l'Artigues proposem també dues activitats:

-Convocatòria de tot el veïnatge per a la col·laboració en la plantació d'arbres i arbustos.

-Col·laboració del club de BTT per definir concretament el disseny dels nous elements i recorreguts al circuit de BTT.

6. Pressupost estimatiu de les actuacions

A continuació s'exposa una previsió de les despeses que suposarien les accions proposades, tenint en compte que, la intenció d'aquest avantprojecte no és en cap cas determinar la totalitat de partides a executar en cada acció, sinó donar una idea estimativa del cost que podria representar.