

ELS NOUS PARCS DE LLIÇÀ D'AMUNT

Sessions participatives: febrer - març de 2019

Sessió de devolució: 16 de novembre 2019

**Procés participatiu per a definir la creació de dues zones verdes i els seus
futurs usos al municipi de Lliçà d'Amunt**

Impulsors:

Ajuntament de Lliçà d'Amunt

Dinamitzadors:

Baobab Estudio

Índex

1) Presentació	pàg. 3
2) Introducció	pàg. 4
2.1 Procés participatiu a Lliçà d'Amunt : "Els nous parcs de Lliçà"	
2.2 Context	
2.3 Objectius	
3) Metodologia	pàg. 6
3.1 "Informar"	
3.2 "Escoltar"	
4) Desenvolupament	pàg. 7
4.0 Xarxes socials	
4.1 Ca l'Artigues	
- Passejades (diagnosi)	
- Tallers participatius (propostes)	
Recorreguts quotidians	
Usos existents i nous	
-Taller de debat amb el Consell d'infants	
4.2 Palaudàries	
- Passejades (diagnosi)	
- Tallers participatius (propostes)	
Recorreguts quotidians	
Usos existents i nous	
5) Conclusions i línies d'acció	pàg. 41
5.1 Conclusions generals	
5.2 Línies d'acció: Ca l'Artigues	
5.3 Línies d'acció: Palaudàries	
6) Sessions de devolució i comentaris finals	pàg. 46

1. Presentació

“El bon ciutadà es aquell que sap governar i ser governat” – Sòcrates

“La participació ciutadana no és una opció, és una necessitat” – Guia

Afortunadament, cada cop és més freqüent i habitual sentir parlar de “processos participatius” aquí o allà. I ho celebrem perquè és un bon indicador de salut democràtica en les societats on es dona. En realitat hauria d'ésser quelcom més habitual que extraordinari, però veient la revifada que ha tingut els últims trenta anys a Catalunya, ens quedem amb aquesta tendència positiva que fa que mirem cap al futur amb optimisme.

En realitat els processos participatius o deliberatius són una idea que ja la recull com a mandat l'article 43.1 de l'Estatut d'Autonomia de Catalunya:

“Els poders públics han de promoure la participació social en l'elaboració, la prestació i l'avaluació de les polítiques públiques, i també la participació individual i associativa en els àmbits cívic, social, cultural, econòmic i polític, amb ple respecte als principis de pluralisme, lliure iniciativa i autonomia.”

Uns poder públics que sovint s'han acostumat a prendre decisions sense comptar massa amb els ciutadans argumentant el seu “xec en blanc” que els ofereixen les victòries electorals. D'altra banda, la societat representada, que provenia d'una identitat de classe popular u obrera, ara anomenada *ciutadania*, degut a l'individualisme regnant i la híper competitivitat existent en totes les esferes socials, fa que allò públic sigui quelcom residual en les seves vides amb perill de convertir-se en *clients* de l'Administració.

És per això que tots els actors de la societat han de fer un esforç positiu per tal de generar qualitat en les polítiques públiques participant i traslladant els seus interessos als governants. En aquests sentit, els processos participatius com aquest són una oportunitat magnífica per a intervenir als nostres barris des del *jo* particular, però integrant-lo dins d'una dimensió política, en l'esfera del *nosaltres*, a través d'espais de deliberació i propostes.

2. Introducció

2.1 Procés participatiu a Lliçà d'Amunt : “Els nous parcs de Lliçà”

Des de les regidories d'Urbanisme-Obres públiques i Medi Ambient, l'ajuntament de Lliçà d'Amunt ha impulsat dos processos participatius que definiran la ordenació de dues grans zones verdes del municipi. Una esta situada al barri de Ca l'Artigues i compren la zona que va del CEIP Rosa Oriol i Anguera fins al patinòdrom. L'altra procés participatiu definirà els usos de la zona situada entre el CEIP Miquel Martí i Pol i el CAP situat al barri de Palaudàries.

Ambdues consultes pretenen establir la definició de propostes per a dignificar i millorar aquestes dues grans àrees que actualment es troben en una situació molt desdibuixada, lluny de la potencialitat que tenen como a eixos vertebradors de la vida social dels barris.

El desenvolupament dels processos deliberatius s'ha realitzat durant els mesos de febrer i març de 2019 mitjançant la realització d'accions informatives, passejades populars i tallers d'elaboració de propostes.

La naturalesa d'aquestes accions deliberatives s'expressa a través de les observacions i necessitats verbalitzades pels veïns i veïnes en ambdues zones. Un cop s'han recollit les propostes veïnals, l'objectiu és traslladar-les als gestors públics del municipi per a que les decisions del disseny tècnic i polític d'aquests espais es prenguin amb eficiència, intel·ligència i plena legitimitat democràtica.

2.2 Context : “Un poble gran que vol vertebrar-se”

Lliçà d'Amunt a ulls del nou visitant és un municipi d'una extensió força gran (22km²) amb una constel·lació de cases residencials agrupades segons els antics nuclis pairals que esquitxaven la zona del riu Tenes.

Quan es va d'un barri a un altre, pujant i baixant les carenes que porten a un i altre torrent, es poden veure algunes zones agrícoles i forestals que han quedat desconnectades entre si de manera que es pot percebre la bellesa i riquesa natural i paisatgística originària d'aquest entorn que, com molts altres municipis abans de la seva industrialització i posterior urbanització a partir dels anys 60, havia de ser meravellosa.

Tot i que hi ha una força presència d'activitats agrícoles (blat, civada, ordi, olivars, etc.) i ramaderes (oví, porcí, aviram) que recorden pinzellades dels seus orígens rurals, avui el municipi ha canviat totalment la seva fisonomia per definir-se com una zona de tarannà clarament residencial amb urbanitzacions que moltes vegades donen un aspecte fragmentat i difús.

2.3 Objectius. Una oportunitat de crear zones verdes i espais de socialització de qualitat

Els autors i autores que hem participat en l'encàrrec d'aquest procés hem pogut recollir les impressions del veïnatge que mostren aquesta necessitat de sortir de casa caminant per conèixer els altres que viuen al nostre costat. De gaudir d'espais naturals que donen qualitat de vida. Deixar el cotxe a casa. No haver de pensar en altres municipis veïns per tal de passar-ho bé, treure la canalla a grimpar i cremar energies.

“Molta gent però poca vida social als barris”, és una de les frases més escoltades durant els tallers i passejades. Aquesta característica és pròpia de les zones amb urbanitzacions residencials. No obstant, en aquest municipi alguna cosa està canviant. No es pot dir que sigui del tot així ja que moltes d'aquestes segones residències han passat a ser primeres residències i això fa que hi hagi necessitat de vida social, de saber què passa al barri, quins recursos hi ha, etc.

Per tant, aquest projecte de disseny urbanístic participat pel veïnatge té la doble característica d'oferir l'estructuració i dignificació d'àmplies zones verdes que aporten valor ambiental i paisatgístic als barris, així com la possibilitat d'oferir espais de socialització en un entorn massa fragmentat i parcel·lat.

3. Metodologia

Des del principi del disseny d'aquest procés participatiu les premisses prioritàries han estat per “informar” i “escoltar” deixant la part de “respondre” i “avaluar” als polítics i tècnics municipals que posteriorment hagin d'actuar sobre aquestes zones.

3.1 “Informar”

Ha estat un doble procés. Per a nosaltres, com a tècnics en intervenció sociocomunitària, en un primer moment hem hagut d'informar-nos prèviament per tal de conèixer la realitat de les zones on s'anava a engegar aquest disseny participatiu. Vam visitar l'espai acompanyats de la regidora d'urbanisme i vam entrevistar-nos amb els tècnics de participació i de medi ambient.

Seguidament es va iniciar una campanya informativa dirigida al veïnatge dels espais a intervenir. L'objectiu era que arribés a un públic ampli i plural per tal de recollir opinions de diferents col·lectius, entitats, grups d'edat i gènere.

Tot el procés d'informar ha estat realitzat pels tècnics de l'ajuntament.

3.2 “Escoltar”

Un cop s'havia fet la campanya informativa per tal de comunicar al veïnatge que vinguessin a participar en aquest procés, es van realitzar dues sessions participatives amb el veïnes de cada espai d'intervenció: Ca l'Artigues i Palaudàries. És el que s'anomena **diagnosi** i **propostes**.

La fase de **diagnosi** en ambdós espais va consistir en una passejada col·lectiva amb l'objectiu d'identificar aquells aspectes d'interès que cal tenir en compte a l'hora de dissenyar: elements que poden generar malestar actualment, aspectes paisatgístics, situacions curioses que es donen en certs espais, etc. Es tracta d'una fotografia del que esta passant.

L'altre fase es la de propostes, aquella que es nodreix de les observacions col·lectives de la primera fase. Es tracta d'una fase deliberativa i de consens. Aquí es fan les proposicions davant els fets que s'han observat i al fer-ho davant els altres, es dona oportunitat a la reflexió, el diàleg i el consens. Nosaltres vam estructurar aquesta fase en dos tallers simultanis que es van fer en centres cívics de cada espai. Un dels tallers el vam anomenar **taller de recorreguts** i l'altre **taller de usos**.

L'objectiu del **taller de recorreguts** va ser reconèixer i descriure els recorreguts quotidians des del punt de vista dels usuaris i usuàries, analitzant les característiques dels espais on es realitzen i identificant les dinàmiques col·lectives quotidianes generadores de l'espai públic no planificat. En el cas del **taller d'usos** el que es buscava era identificar què estava passant en el espais a analitzar i fer un exercici propositiu de imaginar nous usos que permetessin millorar l'espai a tractar, mirant que es fes un ús el major temps possible amb un públic divers.

Per últim, també s'han tingut en compte les aportacions fetes a través de les xarxes socials de l'Ajuntament de Lliçà d'Amunt, concretament en comentaris a les publicacions de la pàgina de facebook de l'Ajuntament i els missatges privats rebuts.

4. Desenvolupament

4.0 Xarxes socials

Les aportacions rebudes han estat tres en total i referien propostes generals.

Dues anaven en la línia de demanar espais de socialització / agility/ pipi-can per a gossos. Per tal de treballar el debat i millorar la informació de les persones, els dinamitzadors del procés van respondre pel mateix mitjà amb enllaços i informació sobre els avantatges i inconvenients d'aquest tipus d'equipament per a gossos.



Encarni Cortes a ver para cuando un pi-pican para nuestros perros que también tiene derecho a jugar a poder corre sin peligro de coches ni de jabalís .porque es una lastima que con tantas montaña nunca se haga ningún proyecto para ellos es mi opinión que me parece perfecto los parques para niño pero para nuestros perros también por lo menos para mi ojala os lo penséis

M'agrada · Respon · 5 setm 6

Anna Ring Encarni Cortes el parque de agility que han hecho en Palau es una pasada, algo así estaría genial, y será por terreno en Lliçà!

M'agrada · Respon · 5 setm 2

Ajuntament de Lliçà d'Amunt Bon dia! Us convidem a venir a les sessions de participació previstes per compartir la vostra opinió. Salutacions!

M'agrada · Respon · 5 setm

Anna Altemir Laura Salado Jimenez Sabeis que la mayoría de entrenadores de perros estan en contra de los pipican/areas de socializacion para perros? Aquí teneus informacion de xq se desaconsejan... <http://www.dadog.es/adiestramiento.../pipican-beneficios/>

DADOG.ES
Si o no al pipican?

M'agrada · Respon · Elimina la visualització prèvia · 3 setm



Anna Altemir Además, el mantenimiento es complejo y muy costoso...

El mantenimiento de los espacios destinados a los perros comprende actuaciones diversas con una frecuencia que depende de las necesidades de cada tarea específica.

Tanto las áreas de recreo para perros como los pipicanes se limpian cada día y se quitan los excrementos que no han sido recogidos por los propietarios de los animales de compañía. Este trabajo diario también incluye el vaciado de las papeleras, el barrido y la eliminación de cualquier tipo de residuo, y la reposición de bolsas.

Este control diario de las áreas destinadas a los perros permite detectar los desperfectos que a menudo causan estos animales jugando, sobre todo, cuando escarban y hacen agujeros en el pavimento, que se arreglan con la aportación de arena gruesa, que se renueva totalmente cada tres meses.

Para evitar los malos olores y que se levante polvo, estos espacios se riegan de manera periódica. Por otra parte, cada mes se desinfectan, en horario nocturno, con un producto completamente inocuo que tiene propiedades bactericidas, fungicidas y viricidas.

El mantenimiento de estos espacios también incluye los trabajos de jardinería que requieren las plantas que los ornamentan y el arreglo, cuando es necesario, del mobiliario urbano (bancos, papeleras y pictogramas).

M'agrada · Respon · 3 setm

La darrera aportació ha estat per demanar equipament per realitzar exercici a l'aire lliure. Tot i referir-se a una empresa de subnistrament d'elements d'aquest tipus, no trobem l'enllaç corresponent.



Javier

Hola buen día me pongo en contacto para enviarles un enlace de una empresa que crea parques para practicar deporte, ya que no he visto ninguno en la zona donde vivo Mas Bo y creo q en todo lliça, no se si esta forma es la correcta o debería proponerlo de otra forma, atentamente Javier.



Hola, por trabajo no puedo ir a las reuniones q estáis haciendo para debatir lo de los parques, estaría bien q además de pensar en los pequeños pensar en las personas adultas y mayores que se pueden montar parques para realizar ejercicio y que se mantengan sanos y si además lo ven los Peques aprenderán de los adultos algo bueno

4.1 Ca l'Artigues

PASSEJADES (DIAGNOSI)

Objectiu Recórrer, observar, descriure i valorar l'entorn quotidià des de l'experiència dels usuaris i usuàries.

Dinàmica Punt de trobada. Presentació de l'equip, l'objectiu del recorregut i la forma de desenvolupar-ho. S'enuncien unes preguntes motivadores per incitar a fer el recorregut amb una mirada crítica i reflexiva, relacionades amb les temàtiques dels tallers que es faran després: usos, recorreguts i problemàtiques/oportunitats.

Recorregut. Es recorri l'àrea d'actuació descrivint i analitzant els entorns que travessem. Es fan parades reflexives als punts d'interès o més crítics. Es tomen notes i es fan fotografies. Es convida als participants a penjar les fotografies a les xarxes socials.

Punt final de reflexió. Es debaten els temes que hi han sorgit i es fan unes reflexions finals.

Materials Fotoplànol de l'àrea format DIN A3.
Càmeres fotogràfiques. Es proporcionen càmeres analògiques pels infants i la gent gran.

Data i hora Dissabte 23 de febre de 2019. 10:30.

Punt de trobada CEIP Rosa Oriol i Anguera, Barri de Ca l'Artigues, Lliçà d'Amunt.

Participants 12 persones (10 adults i 2 infants).

Duració 2 hores.

Recorregut



Temes identificats

Escola. Els infants de Primària entren per la porta al costat de l'àrea de jocs i els infants d'Infantil entren per la porta següent. El camí d'accés a la porta Infantil és inaccessible des de la vorera a causa de unes escales.

Àrea de jocs infantils al costat de l'escola. Els gossos entren a l'àrea que fan les seves necessitats i els seus amos no les recullen. Els gronxadors no tenen respatllers. A la font beuen els gossos. Tirolina col·locada perillosament. Sense barreres de protecció. Talla el pas de vianants cap a l'escola. Fins i tot incidents i accidents.

Aparcament. Pel fet que les places no estén definides, hi ha un descontrol amb la circulació dels vehicles que resulta perillós pels vianants després d'aparcar el vehicle. Hi ha insuficients places a les hores punta. La vorera amb pendent rellisca a l'hivern. Manca d'il·luminació.

Àrea de BTT. L'associació utilitza l'àrea els dimecres i divendres de 18:00 a 22:00 hores. És van col·locar uns focus per poder desenvolupar l'activitat a la nit. Al juny, a la Festa Major, es realitza la Juguesca, unes proves físiques on participen més de 800 persones.

Solar buit. No hi ha pressupost per desenvolupar més habitatge protegit (HPO) fins a 10-15 anys. Algunes veïnes proposen fer un espai de socialització per a gossos, però tan sols si és gran, si no, no hi portaren els gossos. D'altres observen que a l'estiu faria molta olor i molestaria als habitatges veïns.

Es detecten molts excrements de gossos. Falta de civisme per part dels propietaris de mascotes.

Àrea dels pins. Descuidat i amb perill de caiguda de pins. L'accés des de la vorera es va fer pels veïns i veïnes i rellisca a l'hivern. Proposen col·locar mobiliari, però no invasiu i no pavimentar. Col·locar taules de pícnic per celebrar aniversaris, barbacoes i banys. Tenen com referent molt ben valorat el pinar del centre de Lliçà.

Àrea del torrent d'aigua. No baixa aigua tot l'any. Actualment hi ha moltes canyes i molt altes. El Municipi fa el desbrossament de tant en tant. És perillós acostar-se perquè no es distingeix l'inici del torrent. Hi ha un pou perillós amb la tapa a punt de trencar-se.

Masia de Ca l'Artigues. Es pot observar la masia des de la part central de l'àrea d'intervenció. La masia és privada i ara s'utilitza com granja.

Àrea del Mercat. El supermercat si funciona, però les botigues no, perquè la gent prefereix anar a comprar fora del barri perquè hi ha més oferta de botigues. Diuen que a Lliçà tan sols funcionen els bars i les perruqueries. Es genera caos per aparcar a les hores punta, tot i que hi ha un aparcament a la coberta del supermercat que gairebé sempre es troba buit. Perquè l'autobús passes pel carrer de la Matarranya (al costat del Mercat), es va eliminar una fila d'aparcaments que es troba a faltar.

Àrea de riera del Centre Cívic. Els jocs per gent gran es van eliminar per vandalisme. L'associació de petanca es va dissoldre, per això les pistes no s'utilitzen més. Els veïns i veïnes van construir un pont per creuar la riera però l'Ajuntament el va retirar per perill estructural.

En aquest espai es sol utilitzar per població adolescent i jove per trobades nocturnes. Sol haver-hi consum de *botellón*.

Àrea de Drons. Hi ha una associació d'adults que solen ocupar una zona habilitada per jugar i fer volar drons. No hi ha un horari establert.

Àrea del Roure i Font. Gràcies als tècnics de participació ciutadana i de medi ambient vam descobrir la font que ens havien informat que existia des de fa molt temps però que havia quedat en desús. Vam poder detectar que seguia rajant una mica d'aigua i que estava al costat de la riera. Estava totalment tapat d'esbarzers i bardissa.

Àrea del Club de Tennis. La vorera la construirà la Brigada Municipal quan el Club faci la contenció de terres. L'amplada de la vorera serà d'1 metre.

Àrea del Club de BMX. Hi ha un camí de vianants poc conegut que va al costat del BMX fins al barri veí de Ca l'Estepé.

Conclusions inicials

A la part de dalt, existeix una problemàtica amb la circulació dels vehicles i les places d'aparcament disponibles, a les hores punta d'entrada i sortida de la escola i hores habituals de mercat, pel fet que la gran majoria de la població és desplaça amb vehicle privat, fins i tot per als desplaçaments més curts. Però, les zones d'aparcament existents son buides la resta del dia.

L'àrea verda on es desenvolupa la pràctica de BTT és una àrea àmplia amb molt potencial, però que no ofereix més opcions per la pràctica d'altres activitats. De la mateixa manera, l'àrea dels pins és un espai agradable per la trobada i el desenvolupament d'activitats, tot i que no es troba condicionat.

Hi ha una falta de continuïtat i d'accessibilitat entre la vorera i l'àrea d'intervenció a causa de la diferència de nivells.

A la part de baix, la riera ofereix una oportunitat pel desenvolupament d'un passeig de riera, que ja es troba a la part pública al voltant del Centre Cívic, però els equipaments privats han construït fins a la mateixa llera de la riera, eliminant la possibilitat de continuïtat del passeig i amb un greu risc d'inundacions.

Hi ha una falta d'accessibilitat per l'absència de vorera i la mala connexió i condicionament del camí per vianants cap a Ca l'Estepé.

Fotografies



TALLERS PARTICIPATIUS (PROPOSTES)

Recorreguts quotidians

Objectiu Reconèixer i descriure els recorreguts quotidians des del punt de vista dels usuaris i usuàries, analitzant les característiques dels espais on es realitzen i identificant les dinàmiques col·lectives quotidianes generadores de l'espai públic no planificat.

Dinàmica Presentació. Presentació del concepte de recorregut, l'objectiu del taller i els passos a seguir.

Identificació dels recorreguts. Les i els participants descriuen els seus recorreguts quotidians, identificant diverses categories a la graella: grup d'edat, gènere, origen, destí, horari, medi de mobilitat, acompanyant.

Mapejar els recorreguts. Es mapegen els recorreguts al fotoplànol, vinculant-los amb la graella.

Valoració. Es valoren els aspectes favorables o desfavorables del recorreguts, que beneficien o dificulten la nostra vida quotidiana.

Materials Fotoplànol de l'àrea format DIN A1. Paper en blanc per omplir la graella. Retoladors de colors.

Data i hora Dissabte 9 de març de 2019. 11:00.

Lloc Centre Cívic Ca l'Artigues, Barri de Ca l'Artigues, Lliçà d'Amunt.

Participants 9 persones (7 adults i 2 infants).

Duració 2 hores.

Recorreguts identificats

Les participants identifiquen diferents recorreguts de la seva vida quotidiana i alguns altres que, tot i que no son fet per elles mateixes, són reconeguts per la comunitat.

Nº	Grup d'edat	Gènere	Origen	Destí	Horari	Medi mobilitat	Acompanyant.
1	Infants (6-14)	D-H	Recorregut intern		18:30-20:00	BTT	Associació
2	Adult	Dona	Casa	Escola	9:00	Cotxe/A peu	Infant
3	Adult	Dona	Treball	Escola/Parc	16:30	Cotxe/A peu	Infant
4	Adult	Dona	Escola	Mercat	16:30	A peu	Infant
5	Adolescent	D-H	Zona d'estada		17:00-20:00	A peu	Amics
6	Adolescent	D-H	Ca l'Artigues	Ca l'Estapé	Tots	Bicicleta	Amics
7	Adult	D	Escola	Mercat	16:30	A peu	Infant
8	Adults	D-H	Casa	Escola	9:00/16:30	A peu	Infants
9	Adults	D-H	Casa	Mercat	Tots	A peu	-
10	Adults	D-H	Casa	Escola	9:00/16:30	A peu	Infants
11	Adult	D	Casa-Parc / Intern		Matins	Cotxe/A peu	Gos
11'	Jove	D	Casa-Parc / Intern		Tardes	A peu	Marit, gos

Valoracions dels recorreguts

Nº	Aspectes favorables	Aspectes desfavorables
1	Hi ha bona il·luminació	No hi ha tancament
2		Moltes dificultats per aparcar.
3		Presenten un document que recull les problemàtiques del parc infantil identificades per l'AMPA.
4	Oportunitat de resoldre el berenar de l'infant si no ho porta.	Caminen per la vorera exterior perquè l'àrea lliure no els ofereix res interessant i hi ha caques de gos.
5	Espai de trobada allunyat de la gent.	Resta tot ple de brutícia.
6	Drecera	
7	Oportunitat de prendre un cafè després de recollir l'infant a l'escola. Tot i que tant sol ho ha fet una vegada.	Caminen per l'interior de l'àrea lliure per evitar el perill dels cotxes, tot i que aquesta no els ofereix res interessant i hi ha caques de gossos.
8	Recorregut alternatiu allunyat dels vehicles.	Accés que rellisca a l'hivern
9	Drecera per no donar tota la volta.	Accés des de la pineda obert per les veïnes i veïns que rellisca a l'hivern i sortida davant del mercat perillós per la diferència de nivell.
10		La vorera rellisca a l'hivern.
11	És una àrea molt gran, inclòs vénen d'altres barris a passejar els gossos. S'ajunten fins a 15 gossos a la vegada.	Falten papereres, fonts d'aigua (tan sols poden utilitzar la del centre cívic, no la del parc infantil), ombra i bancs.
11'		El seu recorregut es limita molt quan hi són les BTT o els drons, perquè han d'evitar les seves àrees reservades.

Recorreguts mapejats

Grup 1



Grup 2



Conclusions

La majoria de les participants al taller, tal si són de fora del barri com si són veïnes que viuen molt a prop, arriben a l'àrea del projecte en cotxe, fins i tot es traslladant d'un punt a l'altre de l'àrea també amb vehicle, col·lapsant a les hores punta els aparcaments habilitats.

La seva estada es limita a resoldre les seves necessitats, anant directament al CEIP, als jocs infantils o al mercat, que són els espais públics més freqüentats, a causa d'això, la resta de l'espai lliure no es considera com un espai d'entreteniment i esbarjo, sinó que es percep com un lloc de trànsit amb poc o res interessant per oferir, inhòspit per la falta d'ombra i d'altres dotacions mínimes de mobiliari urbà i on es troben excrements de gossos tot arreu.

L'àrea lliure és utilitzada amb intensitat per les propietàries de gossos, que gaudeixin d'un espai ampli tot i que ho consideren amb deficiències de mobiliari urbà; per l'associació de BTT, que l'utilitza en exclusivitat dintre d'un horari acordat; i de les veïnes que creuen l'espai com drecera, generant camins en terra identificables i molt marcats.

La part inferior de l'àrea del projecte, fins al camí de vianants a Ca l'Estapé, és molt poc coneguda i visitada, fet incrementat per les dificultats d'accessibilitat que genera la falta de vorera. Varies de les participants manifesten no haver anat mai a alguns dels espais o equipaments de la zona.

Fotografies



Usos existents i nous

Objectiu	Reconèixer i descriure els usos quotidians des del punt de vista dels usuaris i usuàries, analitzant les característiques dels espais on es realitzen i identificant les dinàmiques col·lectives quotidianes generadores de l'espai públic no planificat.
Dinàmica	<p><u>Presentació.</u> Presentació del concepte d'us, l'objectiu del taller i els passos a seguir.</p> <p><u>Identificació dels usos.</u> Les i els participants descriuen els usos existents i a quin grup ho associen majoritàriament identificant les categories següents: gent gran, adults adolescents, infants, mascotes, natura i espais buits. Es valorarà si aquests usos són positius a mantenir o no per millorar-ho o eliminar-ho.</p> <p><u>Mapejar els usos.</u> S'identificaran al fotoplànol quins indrets del parc són més freqüentats i per quina raó.</p> <p><u>Proposta.</u> Es plantejaran els usos que els hi agradaria fer del nou parc. Treballant amb les premisses que beneficiïn la màxima quantitat de persones, el màxim temps d'us amb la major diversitat possible.</p>
Materials	Fotoplànol de l'àrea format DIN A3 i DIN A1. Retoladors de colors. Gomets de colors. Paper que a que les i els participants escriguin les propostes plantejades.
Data i hora	Dissabte 9 de març de 2019. 11:00.
Lloc	Centre Cívic Ca l'Artigues, Barri de Ca l'Artigues, Lliçà d'Amunt.
Duració	2 hores.
Participants	13 persones Dones: 9 Homes: 2 Nenes: 1 Nens: 1

Usos identificats

En aquesta primera part del taller s'identifiquen diferents usos existents dels espais que els veïns i veïnes fan servir en la seva quotidianitat. L'objectiu, també es identificar els més utilitzats per la comunitat.

Farem servir els diferents colors per identificar a quin grup s'associen majoritàriament els i les usuàries d'aquests espais.

Beneficiàries ----- Items identificats	Gent Gran	Adults	Adolescents	Infants	Mascotes
Escola				X	
Parc infantil				X	X
Pàrquing		X			X
BTT-explanada		X	X	X	X
Pinar					X
Solar edificable					X
Riera		X			X
Arbre antic					
Mercat	X	X	X		
Centre Cívic	X	X	X	X	
Àrea Drons		X			X
Àrea Club Tennis	X	X	X	X	X

*Aquesta graella va acompanyada amb el fotoplànol annex A1 que es va fer servir durant el taller per identificar els usos actuals.

L'àrea escolar i parc infantil es troba a la cantonada i inici de l'àrea verda. Allà, fluctuen diferents usuaris/es. Principalment infants, però també familiars (adults i gent gran) i mascotes.

Es verbalitza que els infants estan aglomerats i no tenen espais diferenciats segons edats.

Consideren que està malament ubicat per la cantonada, massa a prop del pas dels cotxes i del pàrquing, generant risc innecessari.

Tirolina malament situada, generant alguns accidents entre els nens que baixen i persones i d'altres infants que creuen.

El pàrquing també es una zona amb força activitat però es redueix als horaris de les entrades i sortides de l'escola. Creant gran enrenou en hores puntes i escassa ocupabilitat la resta d'hores del dia.

Cal dir que les persones verbalitzen que hi ha espais al parc que no fan ús ja que aquests estan bruts, poc accessibles, perillosos, poc il·luminats com per exemple la riera i el pinar.

En moltes ocasions hi ha espais comuns compartits per la majoria de la població. Per exemple a prop de l'àrea BTT hi ha una gran extensió on poden haver-hi nens, adults, gent en bici, gent gran passejant i molts gossos. Les persones solen utilitzar aquest espai com a encreuament cap a direccions desitjades.

Aparentment, la presència dels gossos (sovint sense lligar) es troba a tot arreu i, com es va observar el dia de la passejada, hi ha molts excrements escampats per tota l'extensió del parc per manca d'escombraries i manca de civisme.

Hi ha veïns i veïnes que senten por de ser mossegats o es verbalitza que els gossos vagin sense lligar tan a prop dels nens. També, els propis amos dels gossos més tranquils si els gossos tinguessin un espai delimitat.

La zona del Pinar és identificada com un espai amb gran potencial i molt desitjable.

Actualment gens utilitzat. Refereixen estar brut, terra relliscós, ple d'escombraries, excrements, arbres malalts i amb perill de caiguda.

Es percep certa aflluència de població jove adolescent a la zona del pinar com a punt de trobada com a exemple d'espai propi entre iguals que aquesta franja d'edat necessita.

Hi ha un solar edificable en el qual alguns veïns i veïnes l'utilitzen per portar els gossos. Aparentment és un descampat i poc ús es fa d'ell.

La riera es molt utilitzada pels gossos i els amos dels gossos que passejant per allà.

També forma part un caminet que la gent sol fer servir si ha de travessar el parc.

Les persones participants del taller comenten que l'àrea de la riera és espai perillós pels infants ja que no hi ha cap tipus de delimitació de seguretat, completament abandonat, sense cap tipus de manteniment i amb forats perillosos. Es verbalitza que dintre de la riera només es fiquen els gossos.

El cas de "Arbre antic" ha estat molt curiós. Cap persona coneixia l'existència d'un arbre antic i una font natural. Per tant, només es reflectida a la graella com espai verd o buit.

El centre cívic es utilitzat per gent gran, adults i infants. Cal dir que els caps de setmana els adolescents fan servir la part de baix del centre cívic com punt de trobada, i entre d'altres, botellon.

L'àrea petanca i drons es una zona molt tranquil·la i menys transitada. La petanca no es fa servir gaire. La zona de drons hi ha una associació que venen sense horari preestablert.

A la part interior d'aquesta zona, tocant la riera hi ha tot una àrea verda gens transitada.

L'àrea club tennis no pertany a la proposta de disseny però si la vorera i la part de la riera. On es pot identificar, un altre cop, un indret poc transitat.

En general, hi ha poca presència de gent gran i adolescents en espais generals.

Poca presència d'espai verd en confluència amb els usos de la població al parc. Sembla ser que queda més aïllat, on la població no sol passar, utilitzar i gaudir.

Proposta nous usos

L'objectiu en aquesta segona part del taller és maximitzar els usos, el temps i els/les beneficiaris/es tenint en compte també els animals i plantes.

Un altre objectiu es que aquest "espai buit" de la graella deixi d'estar buit per passar a un futur espai desitjable d'ús per la població.

Cal dir que, al llarg del taller, es facilita informació sobre espais de socialització per a gossos i sobre cooperatives d'habitatge en cessió d'ús així com diferents dissenys de parcs, estructures naturals i vives i jocs infantils alternatius, amb l'objectiu d'afavorir una millor presa de decisions amb els aspectes positius i negatius que comporta cada acció.

A partir d'aquí les aportacions venen de la mà de les persones participants del taller.

Es proposa una escola més verda on els infants tinguin millor accés a la natura del voltant com el pinar. Que es puguin incloure elements naturals que proporcionin més ombra al pati. Es planteja que puguin fer casals d'estiu comptant amb el pinar.

Parc infantil: reubicació del part infantil per risc d'estar massa a prop de la carretera i del pàrquing. O si més no, ben delimitat i protegit. Ampliació i manteniment dels elements de jocs, diferenciació per edats i incloure panels informatius.

Crear un espai de bici per infants delimitat amb educació vial.

*S'inclou com a annex A3 un document de propostes de millora proporcionat per l'AMPA del CEIP Rosa Oriol Anguera.

Pàrquing: delimitar senyalització de terra i horitzontal l'aparcament dels vehicles. Delimitar l'accés amb diferents entrades per cotxes i vianants sense barreres arquitectòniques (cotxets, gent gran..)

Àrea BTT-explanada: creació d'un parc més adaptable per gent gran amb caminets, dotat de bancs, fonts (adaptades per beure els gossos), papereres, ben il·luminat.

Introduir més elements naturals i d'ombra per l'estiu.

Carril bici incorporat que pugui travessar tota l'àrea verda fins el club de tennis i circuit BMX.

El Pinar es la joia de l'àrea verda.

Fer neteja general i treure els arbres malalts. Ampliar la zona d'arbres (no només pins). Que hi hagi arbres per tot arreu i un manteniment (regar i poda). Hi ha una clara demanda que els hi agradaria que els arbres i zona verda en general formés part de l'escenari visual i quotidià.

Zona pícnic on es puguin celebrar aniversaris dels infants, espai de trobada per gent gran, adults, joves...

Zona BBQ amb espai delimitat per llençar adequadament les cendres, punt de residus diferenciats (reciclatge), panels informa-normatius.

Zona habilitada amb lavabos públics.

Connexió peatonal amb la zona de passeig i carril bici amb tot el que comporta (camins, il·luminació, seguretat, accessibilitat, etc).

Solar edificable. Es genera debat amb diferents propostes.

Creació d'una cooperativa d'habitatge en cessió d'ús. Amb el que implica iniciativa veïnal i projecció de futur.

Creació d'un espai per gossos tipus agility o pipican. Genera debat per qüestió d'olors i molèsties cap els habitatges del voltant.

Riera. Sanejar i netejar tota la riera per tal d'aclarir l'estat d'aquesta. I també de cara i possibles pluges evitar riuada amb tota la brutícia que té actualment la riera. Dignificar aquest espai natural i potenciar l'ús i gaudiment de tot l'enclavament natural.

Potenciar l'educació ambiental amb panels informatius.

Es visualitza com a millor lloc per crear una àrea de socialització per als gossos.

També es planteja fer un caminet i carril bici bordejant la riera i connectant el caminet creat pels veïns i veïnes del barri a prop del pinar i donar continuïtat al recorregut quotidià.

Evidentment contemplant elements per a una millor delimitació i il·luminació.

Es visualitza els voltants de l'àrea de petanca i drons com una espai molt tranquil i amb moltes possibilitats de fer activitats connectades amb la natura.

Hi ha una proposta de fer un caminet per la part verda i plena d'arbres. Es planteja fer una zona de passeig pel bosc tipus "bosc encantat del poble de Gurb" com a exemple, o algun tipus itinerant per descobrir i gaudir de la natura. Amb la conseqüent il·luminació, bancs, papereres i manteniment.

Cal dir que es genera el dubte si l'activitat de drons pot entorpir l'activitat dels animals de la zona.

Els voltants de l'àrea club tennis es planteja connectar amb un caminet per la part dels arbres o passarel·la de fusta si la superfície es troba molt inclinada o és difícil de travessar i continuar passejant. Contemplant certa il·luminació arran de terra.

També es planteja fer neteja d'aquesta part de la riera per preveure inundacions.

Hi ha gran interès en que l'espai verd estigui més present, part escola, parc infantil, explanada i BTT, projecció d'un gran pinar com el que hi ha al centre del poble.

Per finalitzar, és reiteradament plantejada la proposta de necessitat d'un espai per a gossos delimitat. La projecció del powerpoint respecte als pros i contres, o si més no, tots els punts que cal tenir en compte per posar i mantenir aquest servei genera molta controvèrsia i debat.

Hi gent que no voldria pas portat el seu gos si hi ha tant risc de transmissió de malalties o tants productes químics invasius pel seu gos.

Per altre banda, hi ha una part de participants que prioritzen la seguretat dels infants, la tranquil·litat dels amos dels gossos i la possible millora de que l'àrea verda en general estigui més neta.

També s'identifica la necessitat de millorar el civisme de la població de cara a la recollida d'excrements.

Per tancar amb una perspectiva d'unitat i potenciant els aspectes més positius que la població percep del parc, es proposa una dinàmica de tancament i clausura connectades amb les emocions i benestar de cada participant del taller.

Aquestes son les respostes de les preguntes plantejades:

Què és el que més m'agrada d'aquest parc?

- Que es tranquil
- Gran
- Que hi ha nens
- Que es un lloc per socialitzar
- El bosc
- La sensació de seguretat
- Que els nens poden anar sols

Com ens podem socialitzar més? Propostes per socialitzar-nos:

- Que hi hagi racons d'aigua, algun element aquàtic, que sigui fresc de cara a l'estiu.
- Que hi hagi un punt de trobada/ o fi després de fer una ruta en bici
- Que hi hagi panells informatius per descobrir i compartir
- Que hi hagi un Skate park
- Que hi hagi un Rocòdrom
- Que hi hagi representació juvenil

Conclusions inicials

Cal dir, des d'una perspectiva de gènere, l'àrea subjecte de l'estudi de disseny no convida a una persona, específicament dona, a sentir-se segura caminant sola. Per tant, es considera un objectiu primordial tenir aquest aspecte en compte en qüestió d'il·luminació i seguretat.

És evident que la variant d'edat adolescent-jove és bastant absent en tot el procés participatiu. Per tant, manca el seu plantejament i punt de vista cap a una perspectiva d'ús que englobi a totes i tots els habitants del poble.

S'identifica clarament la potencialitat d'augment de l'ús d'aquest espai públic durant els caps de setmana i durant més hores al dia augmentant la ocupabilitat de les franges d'edat de la població i incloent actors tan importants com necessaris com els éssers vius vegetals i animals.

Rescatem la visió d'un parc verd i viu que convidi a viure en harmonia entre natura i persones. Potenciant espais naturals amb propostes originals i punts atractius de coneixement i descoberta de la natura que ens envolta.

Es plantegen projectes participatius de les escoles i institut amb assignatures vinculades a medi ambient, biologia, educació ambiental, consciència de l'ús natural amb una perspectiva de cura cap al medi natural vinculant, els residus i l'actual problema mundial respecte al canvi climàtic i escalfament de la terra.

Per això, es planteja certes iniciatives com hotel d'insectes, jardins de papallones, estructures de vímet viu, zones d'educació ambiental, horts urbans connectat amb escoles i instituts, bassa d'amfibis, petit llac, etc.



Taller de debat amb el consell d'infants

El divendres 22 de març a les 17h es va realitzar un taller de participació ciutadana amb el recent constituït Consell d'infants, el nou òrgan de representació infantil creat per l'ajuntament de Lliçà d'Amunt.

En aquest taller del Procés Participatiu dels Parcs Urbans, hi van participar nens i nenes de 5è i 6è de Primària de les tres escoles del municipi. La composició, subjecta al nombre de línies de cada escola, va ser la següent: 4 nens i nenes de l'Escola Rosa Oriol i Anguera, 4 de l'Escola Miquel Martí i Pol i 6 de l'Escola Els Picots. A més a més, el van acompanyar el tècnic de participació de l'Ajuntament i dos dinamitzadors.

Les activitats programades van consistir, en primer lloc, en realitzar una sessió en la que es van crear dos grups per debatre sobre els arguments a favor i en contra de l'espai d'aparcament en el descampat que existeix davant de l'escola Rosa Oriol que hi ha al parc de Ca l'Artigues.

El resultat de les aportacions es resumeix en la següent taula:

Arguments a favor de mantenir l'aparcament	Arguments en contra de mantenir l'aparcament
Es necessari un espai gran per aparcar i deixar els nens a l'escola.	Els veïns han de canviar hàbits per a una mobilitat sostenible i saludable (caminar, bici, etc)
Delimitació i regulació amb senyals.	Habitualment hi han col·lisions entre vehicles.
Per millorar s'hauria d'asfaltar.	Hi es habitual la formació de basalts i pols.
Clara delimitació d'accessos.	Perill d'atropellament de persones.
Les persones amb capacitats diverses també han de poder accedir a l'escola.	Es lleig.
	La major part del dia esta buit.

En segon lloc es va fer un exercici de consens entre els dos grups. Les conclusions van ser les següents:

És necessari que hi hagi un espai d'aparcament, que podria estar allà on hi és ara, o en el solar al costat del mercat, tot i així hauria d'estar ben pavimentat (no necessàriament ciment o asfalt), ben delimitades les places d'aparcament, les senyals de velocitat, ben visibles els accessos per on han d'anar vehicles i persones i sobretot, hi ha d'haver-hi molts arbres i flors que facin bonic l'espai durant tot l'any.

En tercer lloc, es van elaborar unes propostes generals en relació al parc urbà mes enllà de l'aparcament:

- Van sortir arguments a favor d'un lloc de socialització de gossos però reflexionant sobre els arguments a favor i en contra (manteniment costos, falta de civisme, etc) es va arribar a la conclusió que no era tan necessari.
- Es demana que el Parc tingui zones de pícnic amb taules de fusta, umbracles, lavabos i barbacoes per tal de poder anar a fer esbarjo o celebrar aniversaris.

- Van pensar que seria molt divertit per la canalla l'existència d'un "bosc vertical" amb tirolines i zones per trepar, orientades a l'oci i el joc.
- La zona de BTT o zona de bicis s'ha de millorar i delimitar millor.
- Son necessàries moltes zones de joc per a nenes i nenes de totes les edats amb fustes, gronxadors i tot tipus de elements.
- També son necessàries fonts i bancs per asseure's. Fonts que estiguin pensades per adults, infants, gossos i persones amb capacitats diverses.
- En general, es va parlar molt que tot fos pensat també per a incloure aquestes persones amb capacitats diverses.
- Que en general sigui una zona verda frondosa, amb molta vegetació.

A la segona part de la sessió, els consellers i conselleres van fer un exercici de disseny de com haurien de ser les senyalitzacions viàries dels aparcaments i la situació d'arbres, vials i enllumenat en el cas que es quedés al lloc on està o si es desplaçés al solar buit.

Fotografies:



4.2 Palaudàries

PASSEJADES (DIAGNOSI)

Objectiu Recórrer, observar, descriure i valorar l'entorn quotidià des de l'experiència dels usuaris i usuàries.

Dinàmica Punt de trobada. Presentació de l'equip, l'objectiu del recorregut i la forma de desenvolupar-ho. S'enuncien unes preguntes motivadores per incitar a fer el recorregut amb una mirada crítica i reflexiva, relacionades amb les temàtiques dels tallers que es faran després: usos, recorreguts i problemàtiques/oportunitats.

Recorregut. Es recorri l'àrea d'actuació descrivint i analitzant els entorns que travessem. Es fan parades reflexives als punts d'interès o més crítics. Es tomen notes i es fan fotografies. Es convida als participants a penjar les fotografies a les xarxes socials.

Punt final de reflexió. Es debaten els temes que hi han sorgit i es fan unes reflexions finals.

Materials Fotoplànol de l'àrea format DIN A3.
Càmeres fotogràfiques.

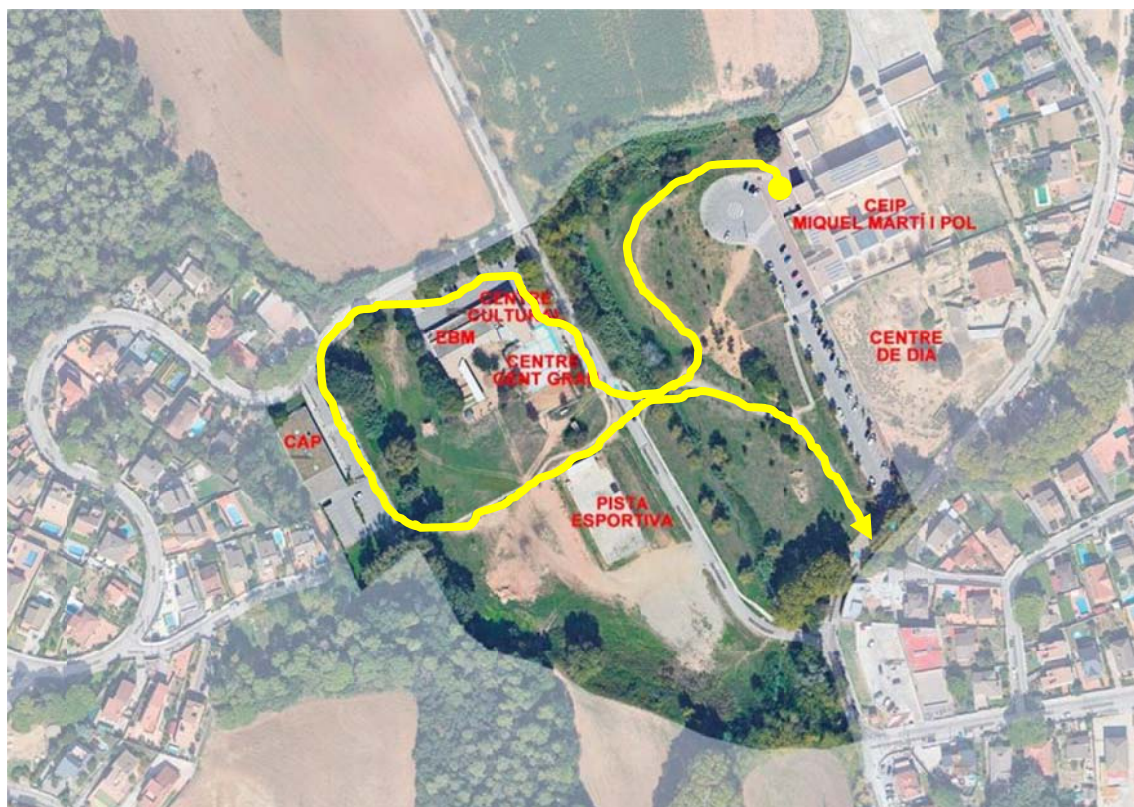
Data i hora Dissabte 23 de febre de 2019. 16:30.

Punt de trobada CEIP Miquel Martí i Pol, Barri de Palaudàries, Lliçà d'Amunt.

Participants 9 persones adultes.

Duració 1 hora i 15 minuts.

Recorregut



Temes identificats

Aparcament. L'àrea d'aparcament és insuficient en les hores punta. Es genera un gran caos pel fet que l'entrada i sortida és pel mateix lloc i els carrils de cada direcció s'envaeixen amb les maniobres d'aparcar i desaparcar.

Àrea del torrent d'aigua. Hi ha moltes canyes i estan molt altes. Algunes famílies troben que hi ha risc de caiguda al torrent i quan es tallen les canyes, els infants es poden fer mal a les cames. Tot i que altres famílies percebin-ho com una gran oportunitat de joc i creativitat pels infants. No hi ha variació d'aigua al llarg de l'any.

Àrea de jocs infantils. Hi ha necessitat de poda dels arbres. Les famílies ho fan elles mateixes. Hi havia taules de pícnic que van trencar-se i no s'han reposat. Es troben a faltar. Els agradaria tenir sorral i més jocs en fusta i menys definits. Una àrea per patins i monopatins. Es proposen posar tobogans que aprofitin el pendent. L'ombra és insuficient perquè els arbres són molt petits, es van plantar fa alguns anys però no creixen gaire.

Àrea de jocs per gent gran. No es fan servir per gent gran i menys ara que es va inaugurar el Casal d'Avis.

Carretera. El pas de vianants es respecta bastant, tot i que hi ha molt tràfic a les hores punta. La carretera passarà aviat a ser de titularitat de la Diputació, però es poden fer modificacions. Es proposa fer elevacions per reduir la velocitat.

Centre per gent gran. L'aparcament és insuficient quan es fan certes activitats, com el bingo (han arribat a assistir 180 persones), sobretot si coincideixen amb la sortida de la EBM.

Centre Cívic. Reclamen més activitats per evitar que la gent marxi cap altres municipis.

Escola Bressol Municipal. Es proposa fer una àrea de jocs pels més petits, malgrat que hi ha dubtes si convé o no la barreja d'edats. Els cotxes creuen per la zona verda per aparcar al costat.

Centre de Salut. No van gaire perquè no hi ha pediatria, perquè també els pares i mares van al centre de salut on porten als seus fills i filles. L'aparcament s'utilitza per a l'EBM i els centres cívic i de gent gran.

Basa d'amfibis. Hi havia una basa d'amfibis on ara és el dipòsit de gas. Es pensa reubicar-la al costat del torrent d'aigua.

Pista esportiva. El Centre Cívic organitza activitats esportives, però també s'utilitza per als patins i les bicicletes, ja que no hi ha un altre joc pavimentat a l'entorn.

Animals. Creuen porcs senglars que arriben fins al riu Besòs.

Conclusions inicials

Existeix una problemàtica amb la circulació dels vehicles i les places d'aparcament disponibles, a les hores punta d'entrada i sortida de les escoles i activitats de gran afluència de gent als centres cívic i de gent gran, pel fet que la gran majoria de la població és desplaça amb vehicle privat. Però, les zones d'aparcament existents son plataformes dures, caldes i buides la resta del dia.

L'àrea de jocs infantil, per gent grand i voltants, és una àrea agradable i amb molt potencial, tot i que es demana més dotació, com jocs menys estructurats per totes les edats, taules i ombra.

Existeix al voltant de la pista una àmplia zona lliure amb moltes possibilitats, que actualment s'utilitza com aparcament informal i amb un descontrol en la circulació i límits d'accés dels vehicles.

El pas de la carretera no permet la integració i continuïtat d'ambdues zones del parc i una utilització més cohesionada dels espais.

Fotografies



TALLERS PARTICIPATIUS (PROPOSTES)

Recorreguts quotidians

Objectiu	Reconèixer i descriure els recorreguts quotidians des del punt de vista dels usuaris i usuàries, analitzant les característiques dels espais on es realitzen i identificant les dinàmiques col·lectives quotidianes generadores de l'espai públic no planificat.
Dinàmica	<p><u>Presentació.</u> Presentació del concepte de recorregut, l'objectiu del taller i els passos a seguir.</p> <p><u>Identificació dels recorreguts.</u> Les i els participants descriuen els seus recorreguts quotidians, identificant diverses categories a la graella: grup d'edat, gènere, origen, destí, horari, medi de mobilitat, acompanyant.</p> <p><u>Mapejar els recorreguts.</u> Es mapegen els recorreguts al fotoplànol, vinculant-los amb la graella.</p> <p><u>Valoració.</u> Es valoren els aspectes favorables o desfavorables del recorreguts, que beneficien o dificulten la nostra vida quotidiana.</p>
Materials	Fotoplànol de l'àrea format DIN A1. Paper en blanc per omplir la graella. Retoladors de colors.
Data i hora	Dissabte 9 de març de 2019. 17:00.
Lloc	Centre Civic Palaudaries, Barri de Palaudaries, Lliçà d'Amunt.
Participants	7 persones (6 adults, 1 adolescent i 1 infant).
Duració	2 hores.

Recorreguts identificats

Les participants identifiquen diferents recorreguts de la seva vida quotidiana i alguns altres que, tot i que no son fet per elles mateixes, són reconeguts per la comunitat.

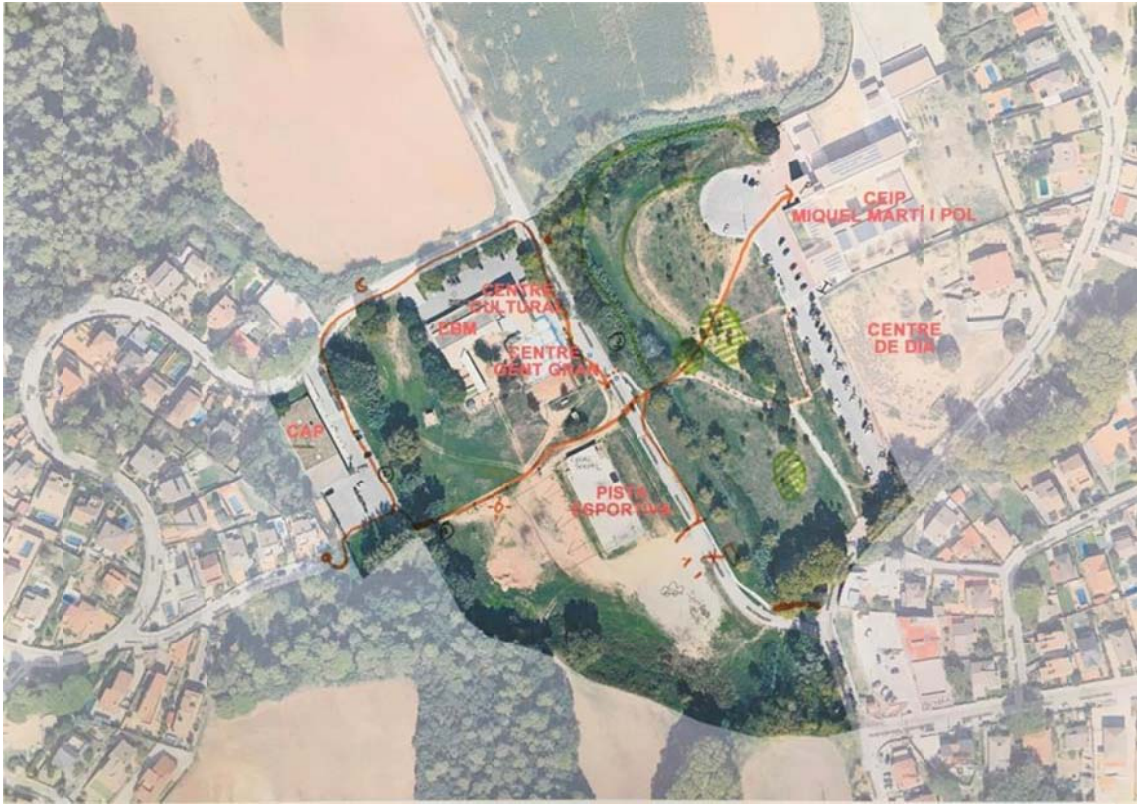
Nº	Grup d'edat	Gènere	Origen	Destí	Horari	Medi mobilitat	Acompanyant.
1	Tots	D-H	Palaudalba	CEIP	Amb llum	A peu	Varis
2	Tots	D-H	Palaudalba	CEIP	Sense llum	A peu	Varis
3	Infants	D-H	Camí de joc de canyes		16:30-19:00	A peu	Amics
4	Adult	D	Casa	CEIP	9:00 / 16:30	A peu	Infant
5	Adult	D	Casa	CEIP	9:00 / 16:30	En cotxe	Infant
6	Adult	D	Aparcament	CEIP	9:00 / 16:30	A peu	Infant
7	Adult	D	EBM	CEIP	9:00 / 16:30	A peu	Infant
8	Adult	D	Casa	EBM	9:00 / 16:30	En cotxe	Infant
9	Adult	D	CEIP	Parc Infantil	16:30	A peu	Infants
10	Adult	D	CEIP / Parc infantil	Pista esportiva	17:30	A peu	Infants

Valoracions dels recorreguts

Nº	Aspectes favorables	Aspectes desfavorables
1	Drecera feta per les veïnes. Accés ràpid a molts equipaments.	Quan no hi ha llum natural, no hi ha il·luminació. Punt d'accés des de Palaudalba al costat del Centre de Salut amb forte pendent. Camí no condicionat fet per les veïnes.
2	Hi ha enllumenat públic.	Vorerres no transitables a molts llocs. Enllumenat cap al vehicle, no al vianant.
3	Espai de lloc amb múltiples opcions en contacte amb la natura.	
5		Aparcament col·lapsat al CEIP.
6	Aparcament alternatiu per evitar l'aparcament col·lapsat del CEIP.	Aparcament irregular.
7	Portar a un infant a l'EBM i un altre al CEIP sense moure el cotxe.	
8	Aparcament proper a l'EBM.	Aparcament irregular a la zona verda.
9	Opció A des de la porta de Primària. Opció B des de la porta d'Infantil. Opció C pavimentada quan plou.	Opcions A i B fetes pels vianants ja que l'opció C és menys directa.
10	Anar a les activitats extraescolars al mateix parc. A l'estiu la pista esportiva té ombra abans.	Encreuament de la carretera sense respectar el pas de vianants per la seva mala ubicació.

Recorreguts mapejats

Grup 1



Grup 2



Conclusions inicials

La majoria de les participants al taller, tal si són de fora del barri com si són veïnes que viuen molt a prop, arriben a l'àrea del projecte en cotxe, tot i que, per evitar el col.lapse que es genera a les hores punta als aparcaments habilitats, busquen aparcaments alternatius irregulars.

Des del barri de Palaudalba, s'ha generat un accés de vianants al costat del Centre de Salut fet pels veïns i veïnes que, malgrat que el seu accés és perillós per la forte pendent, es converteix en dreuera per evitar caminar per la carretera, on falta vorera en molts dels trams. Però, quan ja no hi ha llum natural, els camins interiors de la zona verda no tenen enllumenat públic i les usuàries canvien els seus recorreguts cap a la carretera.

A les hores de la tarda, es fa un intensiu per part dels infants del CEIP i l'EBM de les àrees de jocs infantil, jocs de gent gran, l'àrea del torrent, convertida en un camí de joc amb les canyes, i la pista esportiva, generant als seus recorreguts, camins en terra alternatius als pavimentats.

L'encreuament de la carretera es fa la majoria de vegades per llocs no habilitats, ja que els passos de vianants no es troben en llocs directament relacionats amb els camins existents.

Fotografies



Usos existents i nous

Objectiu	Reconèixer i descriure els usos quotidians des del punt de vista dels usuaris i usuàries, analitzant les característiques dels espais on es realitzen i identificant les dinàmiques col·lectives quotidianes generadores de l'espai públic no planificat.
Dinàmica	<p><u>Presentació.</u> Presentació del concepte d'us, l'objectiu del taller i els passos a seguir.</p> <p><u>Identificació dels usos.</u> Les i els participants descriuen els usos existents i a quin grup ho associen majoritàriament identificant les categories següents: gent gran, adults adolescents, infants, mascotes, natura i espais buits. Es valorarà si aquests usos són positius a mantindre o no per millorar-ho o eliminar-ho.</p> <p><u>Mapejar els usos.</u> S'identificaran al fotoplànol quins indrets del parc són més freqüentats i per quina raó.</p> <p><u>Proposta.</u> Es plantejaran els usos que els hi agradaria fer del nou parc. Treballant amb les premisses que beneficiïn la màxima quantitat de persones, el màxim temps d'us amb la major diversitat possible.</p>
Materials	Fotoplànol de l'àrea format DIN A3 i DIN A1. Retoladors de colors. Gomets de colors. Paper que a que les i els participants escriguin les propostes plantejades.
Data i hora	Dissabte 9 de març de 2019. 17:00.
Lloc	Centre Cívic Paludàries, Barri de Paludàries, Lliçà d'Amunt.
Duració	2 hores.
Participants	10 persones Dones: 6 Homes: 2 Nenes: 1 Nens: 1

Usos identificats

En aquesta primera part del taller s'identifiquen diferents usos existents dels espais que els veïns i veïnes fan servir en la seva quotidianitat. L'objectiu, també es identificar els més utilitzats per la comunitat.

Es fan servir els diferents colors per identificar a quin grup poblacional o col·lectiu de persones usuàries s'associen majoritàriament aquests espais.

Col·lectius d'usuaris/es	Gent Gran	Adults	Adolescents	Infants	Mascotes
----- Zones					
Escola				X	
Riera 1				X	X
Parc	X	X	X	X	X
Voltants Escola bressol				X	
Riera 2 i voltants					X
Explanada		X			X
Pista esportiva I local social	X	X	X	X	

*Aquesta graella va acompanyada amb el fotoplànol annex B1 que es va fer servir durant el taller per identificar els usos actuals.

Cal dir que les persones verbalitzen que hi ha espais al parc que no fan ús ja que no hi ha res a fer, estan abandonats, poc accessibles, perillosos o poc il·luminats; com per exemple, les rieres o la part de darrera de l'escola bressol.

En aquest parc s'identifiquen molts espais no utilitzats.(gomets de color groc al plànol).

1. L'àrea de la riera 1 es un espai ple de canyes. No hi ha manteniment.

Espai que fan servir els gossos i els infants per recollir canyes i fer cabanes.

S'identifica com a espai millorable.

2. Parc

Extensió gran i verda. Arbres petits que mai han crescut. No donen ombra.

Es verbalitza manca de manteniment i regadiu.

La part de jocs infantils es troba es bàsica i no hi ha espais diferenciats segons edats. No hi ha cap estructura infantil per primera infància.

El parc es utilitzat principalment per infants, però també familiars que acompanyen i mascotes. Hi ha poca presència de gent gran en aquest espai. Hi ha zona Gim que es més utilitzada per infants que per gent gran.

Respecte a la població adolescents, els caps de setmana fan punt de trobada als bancs del parc. Solen fer botellon i genera residus.

La presència dels gossos i excrements es troba a tot arreu per manca d'escombraries i poc civisme.

3. La zona d'escola bressol és humida i no hi ha parc infantil adequat per infants de primera infància.

Veïnes participants del taller verbalitzen freqüentar l'altre parc. Ja que si tenen infants de diferents edats no els poden tenir en diferents parcs a la mateixa hora i perquè el parc gran es definitivament molt més assolat.

4. L'àrea de la riera 2 és una zona tranquil·la i menys transitada. utilitzada pels gossos. Poca presència de persones en aquest espai verd, on la població no sol passar i gaudir.

5. La zona de l'explanada es un espai molt gran de sorra. Es sol utilitzar com aparcament.

6. Pista esportiva. Es sol utilitzar per jugar a esports i també es el lloc on es posen infants i joves a muntar en bici, ja que no hi ha cap espai físic on poder fer-ho.

Verbalitzen que a la part de dalt tot el terra és de sorra o gespa. I no és apte per anar en bici. I a la zona de cotxes és perillós.

Proposta nous Usos

Beneficiàries ----- Items identificats	Gent Gran	Adults	Adolescents	Infants	Mascotes
Escola				X	
Riera 1	X	X		X	X
Parc	X	X	X	X	X
Escola bressol i voltants	X	X		X	
Riera 2 i voltants	X	X	X	X	X
Explanada	X	X	X	X	X
Pista esportiva I local social	X	X	X	X	

*Aquesta graella va acompanyada amb el fotoplànol annex B.2 que es va fer servir durant el taller per identificar els usos actuals.

L'objectiu en aquesta segona part del taller es maximitzar els usos, el temps i els/les beneficiaris/es tenint en compte també els animals i plantes.

Cal dir també, que, al llarg del taller, es facilita informació sobre espais de socialització per a gossos, diferents dissenys de parcs, estructures naturals i vives i jocs infantils alternatius, amb l'objectiu d'afavorir una millor presa de decisions amb els aspectes positius i negatius que comporta cada acció.

A partir d'aquí les aportacions vénen de la mà de les persones participants del taller.

1. Es proposa una escola més verda. Que es puguin incloure elements naturals que proporcionin més ombra als voltants de l'escola.

2. A l'àrea de la riera es planteja fer neteja d'aquesta part o mantenir-la com a delimitant cap a la propietat veïna.

3. Parc

Ampliació i manteniment dels elements de joc infantil i manteniment d'aquestes. Diferenciació per edats. Incloure panells informatius amb normativa i edats recomanades.

Introduir tobogans fent servir les baixades naturals del parc.

Crear semi estructures bàsiques per a que els nens puguin construir la resta (tipus cabanes)

Estructures naturals multi funcions i multi edats.

Crear circuits de terra, aigua i musicals, espais per escalar, castell de corda, tirolina, etc.

Crear espais d'oci que també puguin gaudir persones amb necessitats especials

Implementar l'espai amb més bancs, papereres, més fonts a part de les dos existents (adaptades per beure els gossos) i ben il·luminat.

Introduir més elements naturals d'ombra per l'estiu, zona de pícnic amb taules.

*L'AMPA del CEIP Miquel Martí Pol verbalitza tenir un document amb propostes de millora. Representants de l'AMPA acorden lliurar aquest document al tècnic de participació ciutadana de l'Ajuntament.

4. Escola bressol i voltants

Inicialment no hi ha una idea clara de què pot oferir l'espai. Es plantegen diferents opcions com circuit de bicis, taula de jocs, espai d'hort, zona esportiva.

5. Àrea riera 2

Sanejar i netejar tota la riera. Es un espai idoni per potenciar l'ús i gaudiment de tot el enclavament natural amb moltes possibilitats de fer activitats connectades amb la natura.

Es planteja potenciar l'educació ambiental amb panells informatius.

Recuperar l'antiga bassa per amfibis. I d'altres iniciatives naturals com

6. Explanada

Mantenir un espai d'aparcament més reduït.

Crear una zona de bicis

Espai juvenil amb skate park i rocòdrom (paret del local social per exemple).

7. Pista esportiva i local social.

Es proposa crear un espai extra com a pista esportiva o generar un circuit de bicis.

Cal dir que també es planteja la creació d'un espai per gossos tipus agility o pipican. Genera debat un cop vist el power point i no hi ha consens clar donat que les persones participants no

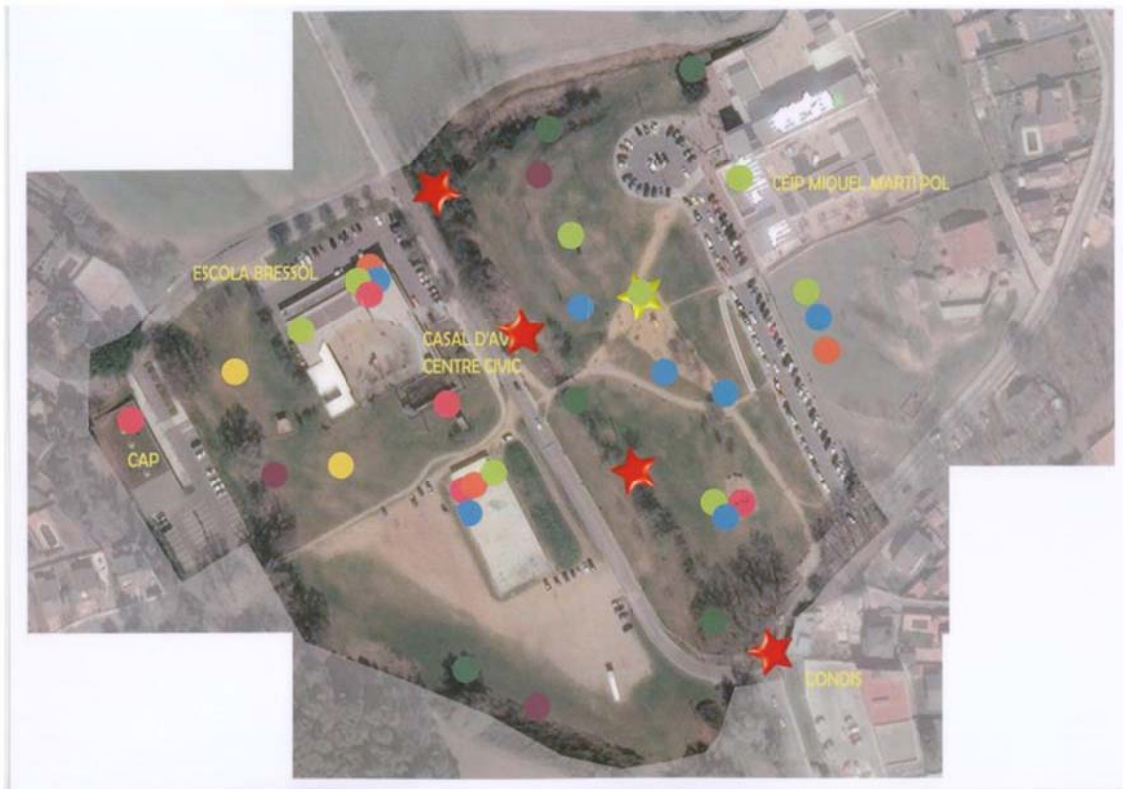
tenen gossos. També s'identifica la necessitat de millorar el civisme de la població de cara a la recollida d'excrements.

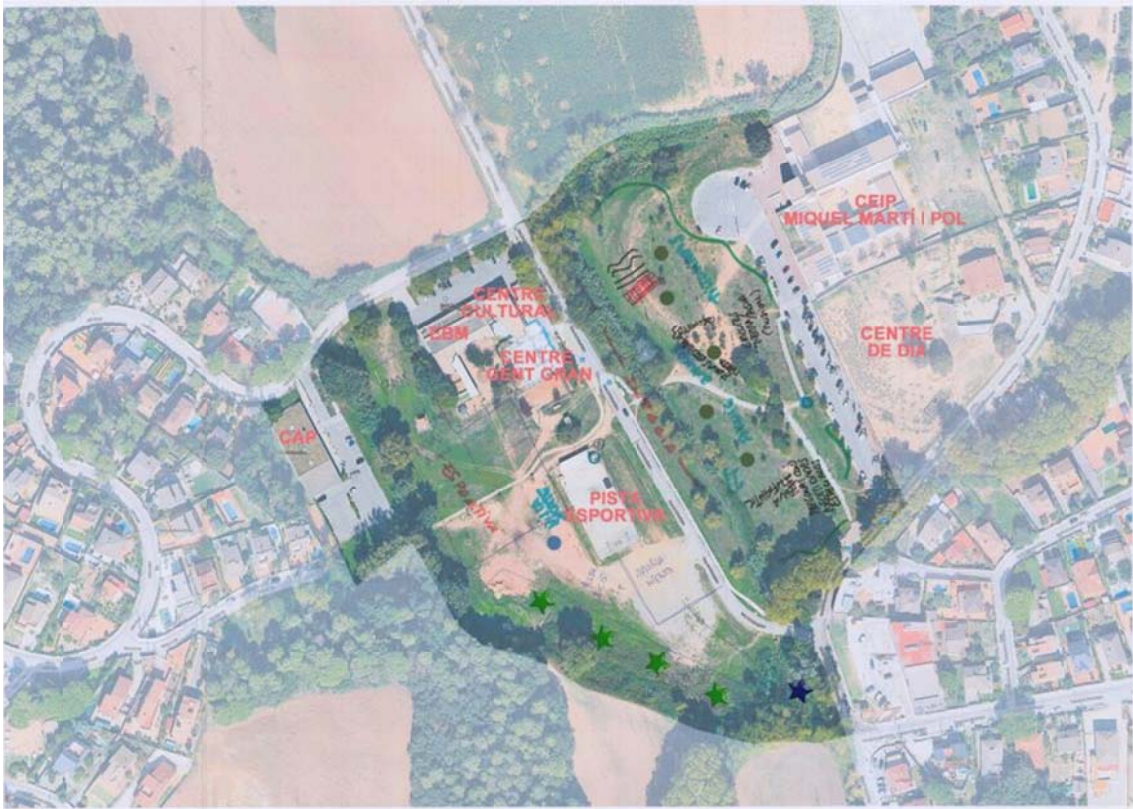
En aquest taller també es planteja fer un tancament especial amb una perspectiva d'unitat i potenciant els aspectes més positius que la població percep del parc.

Aquestes son les respostes davant la pregunta següent:

Quina es la paraula que m'agradaria que descrigués aquest parc?

- Màgia
- Dinàmic
- Flipant
- Ecologia
- Convivència
- Compartir
- Viu
- Sostenible
- Natura
- Granotes





5. Conclusions i línies d'acció

5.1 Conclusions generals

Gràcies a les informacions recollides durant aquest procés, es poden extreure les principals conclusions que deriven en les propostes de línies d'acció en cada parc en concret.

1. Potenciar els espais de socialització.

Degut a les característiques intrínseques de residir en urbanitzacions, les persones tendeixen a una forma de vida molt individualitzada i poc social. Això queda reflectit en una pèrdua d'interès en les associacions de veïns que està portant fins i tot a la dissolució d'algunes entitats. És, per tant, necessari potenciar les zones verdes com a espais de socialització i de trobada, incrementant les propostes de lleure i facilitant l'adequació d'espais que afavoreixin les activitats col·lectives. Aquestes activitats han d'anar dirigides a un públic el més divers i ampli possible, sense oblidar els col·lectius menys representats, com són les persones amb diversitat funcional.

2. Consciència ambiental.

Una de les accions més necessàries en aquests espais és aprofitar la oportunitat de remodelació per a incrementar la qualitat i quantitat de la vegetació. Un augment de les àrees amb vegetació autòctona mediterrània i de baix manteniment aconsegueix entre d'altres avantatges ambientals importants, un augment de la biodiversitat, la disminució de l'efecte "illa de calor", així com una millora de la infiltració d'aigua al subsòl, disminuint l'erosió per escorrentia. A més, aporta grans avantatges en la salut de les persones com la millora de la qualitat de l'aire, i disminució de l'estrès. D'altra banda cal contemplar la oportunitat de generar espais on les famílies, amb nens i nenes de totes les edats, puguin compartir una estona de joc i experimentació mentre coneixen els valors dels parcs a més d'altres continguts relacionats amb la sostenibilitat, en la línia dels espais d'educació ambiental tipus "jugateca ambiental".

3. Cap a una mobilitat sostenible.

Una altra conseqüència de l'estil de vida en urbanitzacions, amb l'afegit de les dificultats degudes a la topografia pròpia del municipi és que gairebé la totalitat dels desplaçaments de la població en els seus recorreguts quotidians es fa en vehicle privat i majoritàriament en cotxe. Això provoca unes necessitats d'aparcament reals però s'ha observat com la demanda d'aparcament moltes vegades és una exigència des de la comoditat exagerada (es vol aparcar a la porta de l'equipament o el més a prop possible fins i tot quan no es tenen problemes de mobilitat).

Una solució pot ser fer arribar la percepció de la quantitat real d'aparcament existent, indicant amb senyalització a terra i també amb panells informatius del nombre de places existents i la distància a peu fins als equipaments. D'altra banda cal incentivar la transició cap a una mobilitat més sostenible i amb vehicles elèctrics i no oblidar la conscienciació en matèria de mobilitat col·lectiva.

4. Connectar els parcs amb el barri i entre parcs.

Qualsevol proposta d'ordenació de les àrees verdes cal que tingui en compte com preservar i millorar les connexions actuals del parc amb el barri, per tal que el teixit urbà sigui eficaç i els nous espais generats s'integrin en les dinàmiques i els recorreguts quotidians de les persones. De la mateixa manera, és necessària la connexió dels parcs entre ells través de "rutes saludables" i la seva divulgació per tal que la població les conegui i les utilitzi. En aquest aspecte és transcendental treballar el disseny dels camins i vials amb perspectiva de gènere per tal de garantir no només una accessibilitat universal sinó també una major sensació de seguretat i per tal de cobrir les necessitats de descans i ombra durant els trajectes a peu.

5. Crear la Identitat de cada parc.

Un aspecte clau a l'hora de generar parcs que facin "ciutat" és la imatge que projecten dins el barri però també cap a la resta del municipi i del territori. Cal doncs buscar quins elements actuals o nous poden afavorir la percepció d'identitat del parc i vincular aquest a la identitat de barri. Sovint és útil generar activitats o elements singulars, sense oblidar la posada en valor del patrimoni històric i cultural propis.

6. Resoldre problemes existents.

El problema general més estès en ambdós emplaçaments és la manca de civisme. Les queixes per la proliferació d'excrements, deixalles i restes de "botellón" han acaparat bona part del temps de les activitats participatives. És necessari treballar segons la ordenança de civisme municipal i senyalitzar amb informació sobre les sancions així com afavorir les actituds cíviques amb la col·locació de papereres.

7. Estratègies de manteniment dels espais i Coresponsabilitat

La ciutadania és conscient de les dificultats de l'ajuntament per dur a terme el manteniment dels espais actuals. Hi ha una manca de pressupost i de personal, tot i que ja suposa un gran esforç per abarcar un municipi amb una extensió tan gran i tan disseminada.

En el procés d'ordenació s'haurà de prioritzar els dissenys que afavoreixin un baix manteniment, amb espècies vegetals amb poca necessitat de poda, molt silvestres per a una necessitat menor de tractaments fitosanitaris, amb poca demanda d'aigua...), elements de mobiliari urbà de gran eficiència energètica i durabilitat, i pavimentació de baix manteniment i alta durabilitat.

Una bona pràctica és compartir la responsabilitat del manteniment amb la ciutadania, afavorir el sentiment d'apropiació amb la participació en totes les fases (disseny, execució, inauguració...) i fer-la partícip d'aquesta coresponsabilitat.

Davant la incertesa de la capacitat municipal de manteniment dels nous espais, hi ha l'opció d'implementar el nou disseny per fases, avaluant els requeriments econòmics i de personal per a cada etapa.

5.2 Línies específiques acció: Palaudàries

1. Accions per a la socialització

La remodelació d'aquesta àrea ha d'anar encaminada a potenciar un major ús de l'espai.

A la meitat nord-est creiem prioritari atendre la petició de millora dels jocs infantils per part de l'AFA amb una actualització de l'equipament actual en la línia dels jocs desestructurats i menys dirigits que proporcionen una experiència de joc més enriquidora. Es suggereix la construcció d'estructures de vímet viu i la col·locació d'estructures de joc del tipus Richter (http://richter.bdu.es/wp-content/uploads/documentos/catalogo_bdu.pdf).

Per reforçar l'àrea de jocs infantils millorant l'experiència global de les famílies, es proposa també la construcció d'una guingueta amb lavabos i zona de taules amb bancs tipus pícnic ombrejada.

Finalment el trasllat de l'actual gimnàs geriàtric a prop o dins del pati de l'equipament del Casal d'avis en potenciaria el seu ús específic.

En quant a la meitat sud-oest, es proposa fer compatible incrementar la frondositat i la qualitat de la vegetació amb una zona esportiva que combini propostes per a diferents edats, com per exemple Tennis taula, petita topografia per a bicis o patinets, elements de gimnàs a l'aire lliure, entre d'altres.

2. Accions ambientals

Donada la situació estratègica d'aquesta zona verda, cal potenciar la seva funció de corredor ambiental. S'observa la necessitat d'avaluar la vegetació existent i incrementar la massa vegetal de forma adient ja que anteriorment s'han fet plantacions que no han prosperat. Es preveu també com a mesura destacada la recuperació de l'antiga bassa d'amfibis en un nou emplaçament reforçant la seva presència com a Punt d'educació ambiental. Caldrà avaluar la possibilitat d'aprofitar l'aigua del pou existent per al manteniment hídric de la bassa.

3. Accions de mobilitat

Cal fer visible la quantitat d'espai d'aparcament global existent a tota l'àrea d'actuació i així acabar amb l'hàbit generalitzat d'exigir aparcament "a la porta" de cada equipament. Un cop establerta la necessitat real d'aparcament i comptabilitzat l'existent, definir si cal o no ampliar l'aparcament regulat i així actuar en conseqüència amb els aparcaments informals actuals.

4. Accions de connectivitat

Es proposa la pacificació de la carretera que divideix de nord a sud el parc per millorar la percepció d'unitat del conjunt i proporcionar més seguretat als vianants. A més, contemplant una actuació global de redisseny de tota l'àrea, serà necessària la millora de la pavimentació, il·luminació i equipament de mobiliari dels principals recorreguts.

5. Accions identitàries

La singularitat del parc de Palaudàries recau principalment en la quantitat d'equipaments públics que acull. Seria desitjable que es pogués percebre tot l'espai que envolta els edificis com una gran massa de vegetació "esquitxada" d'equipaments i activitats a l'aire lliure.

6. Accions resolutives

Una millora de la pavimentació i l'enjardinament acabaria amb els nius de vespes en superfície. Cal també disposar una tanca a l'entrada de la mina subterrània i conscienciar el pagès que talla les canyes per evitar accidents amb infants.

5.3 Línies específiques d'acció: Ca l'Artigues.

1. Accions per a la socialització

Durant tot el desenvolupament del procés participatiu s'ha parlat sobre la necessitat de crear espais de socialització. Algunes idees per potenciar-ne l'ús consistirien en la recuperació d'espais anteriorment utilitzats, per exemple, l'espai de bosc i prat situat a l'altra banda del torrent davant el centre cívic, que servia per connectar els veïns d'una i altra banda, a més de lloc d'interès per als casals d'estiu.

Una altre acció proposada consistiria en regular el horari dels usos a l'espai dels drons i BTT, de manera que també altre gent pogués circular i gaudir d'aquells espais d'una manera més lliure i dinàmica.

D'altra banda, com a tècnics no som partidaris de la creació d'un espai de socialització de gossos ja que els inconvenients a nivell de dificultats de gestió, generació de conflictes i alt cost de manteniment no superen els avantatges; però si es cregués convenient per tal de respondre a la demanda directa i reiterada d'una part significativa de la població, també seria un espai de socialització de persones.

L'instal·lació d'una ampla zona de jocs infantils podria potenciar l'activitat econòmica del mercat municipal. Cal dir que s'hauria de tenir una visió inclusiva tenint en compte les necessitats de les persones amb capacitats diverses.

Finalment atenent a les demandes de les xarxes socials i buscant un major aprofitament de l'espai per part de la població, seria bo incloure un itinerari lineal d'elements d'exercici i entrenament a l'aire lliure per a joves o adults.

2. Accions ambientals

Un altre punt central del projecte de remodelació ha de ser la creació d'una zona verda i frondosa que disposi d'una varietat gran d'arbres i espècies arbustives, així com la creació de zones de prat per al repòs i contribuir a la bellesa del paisatge. Cal posar accent en que les espècies siguin aquelles que millor s'adaptin a les condicions climàtiques i de baixa necessitat hídrica.

La intervenció en la zona de pinar ha d'anar encaminada a la substitució d'aquests arbres per espècies més convenientes, mantenint la identitat natural del lloc però fent-la més resistent al pas del temps.

El camí de Ca l'Estapé s'apunta com a espai d'oportunitat on l'enjardinament amb espècies de ribera i la protecció del camí amb baranes en potenciaria el seu ús.

Es proposa també la creació d'un punt d'educació ambiental similar al que es proposa a Palaudàries però enfocat a la observació d'altres tipus de fauna, com poden ser els insectes o les papallones a través d'un jardí de plantes aromàtiques o papallonari i una estructura tipus "hotel de bons insectes".

3. Accions de mobilitat

Seguint les indicacions del Consell d'Infants i de les aportacions a la resta de tallers, apostem per regular l'actual zona d'aparcament amb la delimitació de places i senyalització pertinent, millorant-ne el paviment per tal que sigui drenant i pugui créixer vegetació intersticial, i afegir plantacions d'arbres i arbustos compatibles. Es posa sobre la taula la possibilitat d'ampliació al solar buit, tot i que la opció prioritària per aquest espai seria la seva cessió per a dur a terme una cooperativa d'habitatge.

4. Accions de connectivitat

La configuració pròpia d'aquest parc ens orienta cap a una vertebració nord-sud amb diversos accessos perpendiculars que cal millorar per tal de connectar les dues bandes del barri. Es proposa millorar l'enllaç de la part nord del parc amb la part sud del costat del centre cívic mitjançant unes noves escales ja que ja existeix l'accés per la rampa però és poc directe. Es percep una bona oportunitat de creació d'un parc lineal que recorri tota la riera, però un cop més la mala ubicació actual de l'equipament privat esportiu ho impossibilita.

5. Accions identitàries

La identitat del parc de Ca l'Artigues es podria potenciar amb la posada en valor del patrimoni històric que dona nom al barri i al propi parc. Des del parc s'observa la masia, i seria un bon punt on establir uns panells informatius.

En segon lloc, la recuperació de la font i el banc de pedra sota el roure de prop del centre cívic, és una oportunitat per tornar a gaudir d'aquest antic berenador i punt de descans, situat en un lloc molt recollit i agradable.

6. Accions resolutives

Un dels problemes ambientals més greus d'aquesta àrea és la invasió de l'espai de llera de la riera per part de l'equipament privat de pistes de tennis i piscines. No es té informació del nivell de risc que comportaria per a les persones usuàries de les instal·lacions una inundació o avinguda d'aigües torrencials, tenint en compte l'estat dels talussos de terres propers i dels murs de contenció. Caldria fer la consulta a l'Agència Catalana de l'Aigua o a l'òrgan pertinent per tal d'avaluar aquests riscos i buscar solucions adients.

D'altra banda, cal solucionar també l'erosió actual de l'entorn de la riera a causa de les fortes escorrenties. Es proposa l'estudi de mesures d'alentiment de l'aigua que va a parar a la part nord de la riera i de sistemes d'infiltració al subsòl per tal de frenar la degradació actual.

A la zona nord de la riera s'ha detectat també un possible pou amb la tapa trencada que cal arreglar.

6. Sessions de devolució i comentaris finals

Un cop redactat l'avantprojecte d'ordenació dels dos parcs i havent estat aprovat per l'equip de govern, s'han realitzat dues sessions de retorn a la ciutadania.

La primera sessió es va fer al Centre Cívic de Ca l'Artigues, el 16 de novembre pel matí, amb una assistència de set (7) persones, 5 dones i 2 homes, veïns i veïnes de "La Serra", representants de l'associació Amunt Dones, Movem Lliçà, l'AMPA Escola Rosa Oriol i l'AMPA Miquel Martí i Pol. A més es va comptar amb la presència de la Regidora de Participació i el tècnic de participació.

Els comentaris que es van fer respecte a l'avantprojecte van ser:

- La incorporació d'alguna pèrgola al futur parc de Ca l'Artigues.
- La voluntat per part d'alguns veïns i veïnes d'incorporar càmeres de vigilància nocturna. Referent a aquest punt, es va explicar les dificultats per realitzar aquesta acció, donades les lleis de protecció de la intimitat i dades personals.
- En quant a la vegetació, es van fer comentaris suggerint la plantació de moreres.

En general hi va haver molt bona acceptació de l'avantprojecte, lamentant que no es pugui executar amb la rapidesa que es voldria per part de la ciutadania donada la manca de recursos.

La segona sessió es va fer al Centre Cívic de Palaudàries el mateix dia 16 de novembre a les 17h. Van assistir-hi un total de deu (10) persones, 8 dones i 2 homes a més de la Regidora de Participació i el Tècnic de Participació. Les persones assistents representaven l'associació de veïns i veïnes de Can Salgot, Palaudalba, Can Rovira Vell i Sud, i l'AMPA Escola Rosa Oriol i AMPA Miquel Martí i Pol.

Els comentaris sobre l'avantprojecte van ser:

- Es va suggerir que els bancs i les taules de pícnic fossin de plàstic reciclat o pvc imitació de fusta, en comptes de fusta real, per tal d'evitar robatoris i tenir major durabilitat.
- Es va demanar que es revisés l'enllumenat de la zona.
- En quant a la mobilitat en cotxe, es reclamava el projecte de rotonda i ampliació del pont per a vehicles a l'extrem sud del parc.
- També es va demanar de revisar el risc d'inundabilitat de la zona esportiva que es proposa a l'avantprojecte, per estar molt aprop de la riera.

L'acceptació de l'avantprojecte va ser molt positiva, tot i saber que no es pot realitzar a curt termini. A la sessió de devolució es va anunciar que la primera acció que s'executarà serà la millora del parc infantil de Palaudàries, que es realitzaria durant l'any 2020.