

Ajuntament de Lliçà d'Amunt

informà't



edició especial març 2019



FOTO: JORDI RODOREDA

RESUM MANDAT 2015/2019

informà't
edició especial març 2019



Ignasi Simón Ortoll
Alcalde de Lliçà d'Amunt

Teniu a les vostres mans aquesta revista que vol mostrar la feina feta durant aquest darrer mandat. Actuacions totes elles realitzades amb l'objectiu d'aconseguir un Lliçà d'Amunt sostenible, de progrés, millor per a tothom.

El que trobareu en les pàgines interiors és el resum de les actuacions que hem cregut més importants, realitzades al llarg d'aquests quatre anys, i que són el compliment de molts dels objectius fixats per l'Equip de Govern actual, PSC, ICV_EUiA i CiU, i pel format amb el grup d'ERC, que també va participar-hi durant any i mig. Volia aprofitar aquestes línies per fer un sincer agraïment a tots els regidors i regidores que formen o han format part de l'Equip de Govern durant aquest mandat i també als grups de l'oposició. Tots junts hem donat el millor de nosaltres mateixos per fer del nostre municipi un poble millor.

S'han millorat carrers i serveis, i se n'han creat de nous, s'han renovat parcs infantils, enllumenats, nous asfaltatges, nous camins per a vianants, millora de la xarxa d'aigua i de transport urbà, nous equipaments com el Casal de la Gent Gran de Palaudàries o el sector comercial de Can Montcau, s'han fet nous projectes en àrees d'Ensenyament, Serveis Socials o Cooperació, entre altres, i això només és una ínfima part de tot el que s'ha realitzat al llarg d'aquests quatre anys.

I també vull destacar dos grans projectes que tenim molt madurs: l'espai de Can Malé i Lliçà Centre. El primer ens dona l'oportunitat de dotar Lliçà d'Amunt de l'espai i els serveis que es mereix i la creació de projectes tan transcendents com el Clúster Cerveser Artesà i l'ampliació d'espai per a entitats municipals. El segon projecte és la resposta a la reivindicació històrica que el nostre municipi ha estat esperant durant més de 40 anys. La ciutadania, a través d'un procés participatiu, obert, llarg i extens, ha decidit com vol que sigui el futur centre del nostre poble. Com no podia ser d'una altra manera, qui gaudirà els nous carrers i places havia de decidir com volia que fossin aquests.

També volia fer un especial agraïment a tot el personal municipal de l'Ajuntament de Lliçà d'Amunt que d'una manera o altra ha estat involucrat en els projectes, serveis i activitats dutes a terme. La seva professionalitat ha facilitat la difícil feina que teníem encarregada.

Entre tots i totes, sense deixar a ningú fora, hem fet que Lliçà d'Amunt sigui un poble per viure, modern, del que ens sentim orgullosos de formar-hi part.



Ignasi Simón Ortoll

- Regidoria de Governació 6
- Regidoria de Protecció Civil 8

Jordi Juárez

- Regidoria de Noves Tecnologies 10
- Regidoria d'Hisenda 12
- Regidoria de Recursos Humans 13

Antonio Polo

- Regidoria de Centres Cívics i Locals Socials 14
- Regidoria de Comerç, Consum, Turisme i Empresa 16
- Regidoria de Cooperació 18
- Regidoria d'Atenció al Ciutadà 20
- Regidoria d'Ocupació 21

Manel Busquets

- Regidoria d'Esports 22
- Regidoria de Companyies de Serveis 24
- Regidoria de Transport Públic i Mobilitat 26

Can Malé, una gran oportunitat 28

El nou centre urbà, més a prop de ser una realitat 30

Mariona Pedrerol

- Regidoria de Salut Pública 32
- Regidoria de Gent Gran 34
- Regidoria de Barris 35

Lourdes Estéfano

- Regidoria d'Obres 36
- Regidoria d'Infraestructures i Equipaments 38
- Regidoria d'Habitatge 39
- Regidoria d'Urbanisme 39

Albert Iglesias

- Regidoria de Comunicació i Relacions Institucionals 40
- Regidoria de Cultura 42

Fran Sánchez

- Regidoria d'Acció Social 44
- Regidoria d'Educació 46
- Regidoria de Joventut 48

Yolande Rabault

- Regidoria de Medi Ambient 50
- Regidoria de Participació i Transparència 52
- Regidoria de Residus 53

Altres Regidors 54



Regidoria de Governació

Desenvolupament d'una xarxa de videovigilància

Els sistemes de videovigilància amb capacitat d'anàlisi de vídeo i lectura de matrícules s'han mostrat eficaços en la prevenció de la delinqüència, a més de ser eines que permeten actuacions d'investigació. S'han instal·lat aquests aparells en dos punts del municipi i s'han previst partides pressupostàries per continuar-ne la implementació en altres punts estratègics de la població.

Radars pedagògics (Pla Local de Seguretat Viària)

Els aparells coneguts com a radars pedagògics s'han mostrat eficaços per incidir en l'excés de velocitat, donat que s'ha demostrat la modulació de la velocitat en els punts d'instal·lació, a més permeten l'emmagatzematge i anàlisi de dades, cosa que facilita la presa de decisions sobre actuacions policials o estructurals en la matèria. L'Ajuntament ha adquirit 3 radars pedagògics, que se sumen als dos que ja disposava, un instal·lat de manera fixe al tram urbà de la ctra. BV-1602 i l'altre mòbil que es col·loca puntualment en punts d'interès.



Drogotest (Pla Local de Seguretat Viària)

Per incidir en la seguretat viària del municipi, la Policia local porta a terme proves adreçades a la comprovació de la ingesta de begudes alcohòliques i drogues. Durant aquest mandat, se l'ha dotat d'un aparell de detecció i anàlisi de drogues digital, el qual substitueix els kits manuals i permet determinar al moment la presència de drogues a l'organisme.



Renovació de la flota de vehicles policials

Durant l'any 2018 es va finalitzar amb la renovació de la flota de vehicles de la Policia local amb la substitució del darrer Toyota Land Cruiser per un vehicle Subaru Forester, que disposa d'un sistema de tracció integral molt eficient i de mecànica fiable.



Per millorar la capacitat de la Policia local per actuaren la seguretat del municipi, s'han instal·lat aparells de videovigilància per a la prevenció de la delinqüència, se'ls ha dotat d'un aparell de detecció i anàlisi de drogues digital, i s'han adquirit més radars pedagògics per incidir en l'excés de velocitat, a més de la renovació de la flota de vehicles policials.



IGNASI SIMÓN ORTOLL

Grup municipal: PSC

REGIDORIES:

- Alcaldia
- Regidoria de Governació
- Regidoria de Protecció Civil



Serveis d'emergències diverses

En relació als serveis d'emergències destaquen els incendis, la recerca de persones desaparegudes i assistències sanitàries (accidents de trànsit greus i emergències mèdiques en via pública i en domicilis).

Regidoria de Protecció Civil

Al servei de la ciutadania

Aquest mandat, Protecció civil ha realitzat un total de 3.380 serveis a la ciutadania tan preventius com d'emergències. Aquest cos voluntari està operatiu les 24h al dia els 365 dies de l'any.

Serveis preventius en actes

Entre els serveis preventius que s'ofereixen destaquen les 24 hores de Resistència en ciclomotors de la Vall del Tenes, concerts de Festa Major, activitats de La Juguesca, cercavila de Reis, Tres tombs...



Protecció civil realitza múltiples serveis, tan preventius com d'emergències (incendis, recerca de persones desaparegudes i assistències sanitàries); amb el creixement i l'especialització del nombre de voluntaris, i la remodelació del parc mòbil, aquest cos ha millorat notablement l'atenció a la ciutadania.

Remodelació del parc mòbil

Protecció civil ha remodelat completament dos vehicles: la clínica mòbil s'ha convertit en un vehicle polivalent d'assistència sanitària i el camió Mercedes Unimog s'ha reparat i adequat per poder continuar donant servei en matèria de prevenció i extinció d'incendis forestals. També s'ha adquirit un nou vehicle, un Quad Yamaha, que substitueix un altre que va quedar fora de servei. A més, s'han comprat dues carpes polivalents de ràpid muntatge.

Creixement del cos de voluntaris

En aquests últims anys, la formació de voluntaris de Protecció civil ha experimentat un creixement important i compta amb bombers, infermeres, auxiliars d'infermeria, tècnics en emergències sanitàries...



Regidoria de Noves Tecnologies

Modernització del centre principal de dades de l'Ajuntament

Aquest mandat 2015-19 s'ha adequat i modernitzat el centre principal de dades de l'Ajuntament.

Implementació de solucions digitals per a l'administració electrònica

També s'han implementat solucions digitals per a l'administració electrònica (administració sense paper): gestió d'expedients, carpeta ciutadana, notificacions electròniques, GIS (sistema d'informació geogràfica) i GIM (gestió integral del manteniment).

Millora del parc informàtic

Cal destacar la renovació del parc informàtic, l'habilitació dels llocs de treball amb dues

pantalles i la dotació d'equips de digitalització per impulsar l'administració electrònica.

Xarxa wifi d'accés públic

El desplegament d'una xarxa wifi d'accés públic, Lliçà connecta't, als edificis municipals ha facilitat l'accés a Internet de la ciutadania.

Adequació a la normativa en noves tecnologies

Les instal·lacions dels edificis municipals s'han adequat per complir la normativa vigent en relació a les noves tecnologies.



L'Ajuntament ha creat la regidoria de Noves tecnologies per adaptar Lliçà d'Amunt a l'era digital i continuar cap a l'administració electrònica plena.



JORDI JUÁREZ

Grup municipal: PSC

REGIDORIES:

- Regidoria de Noves Tecnologies
- Regidoria d'Hisenda
- Regidoria de Recursos Humans

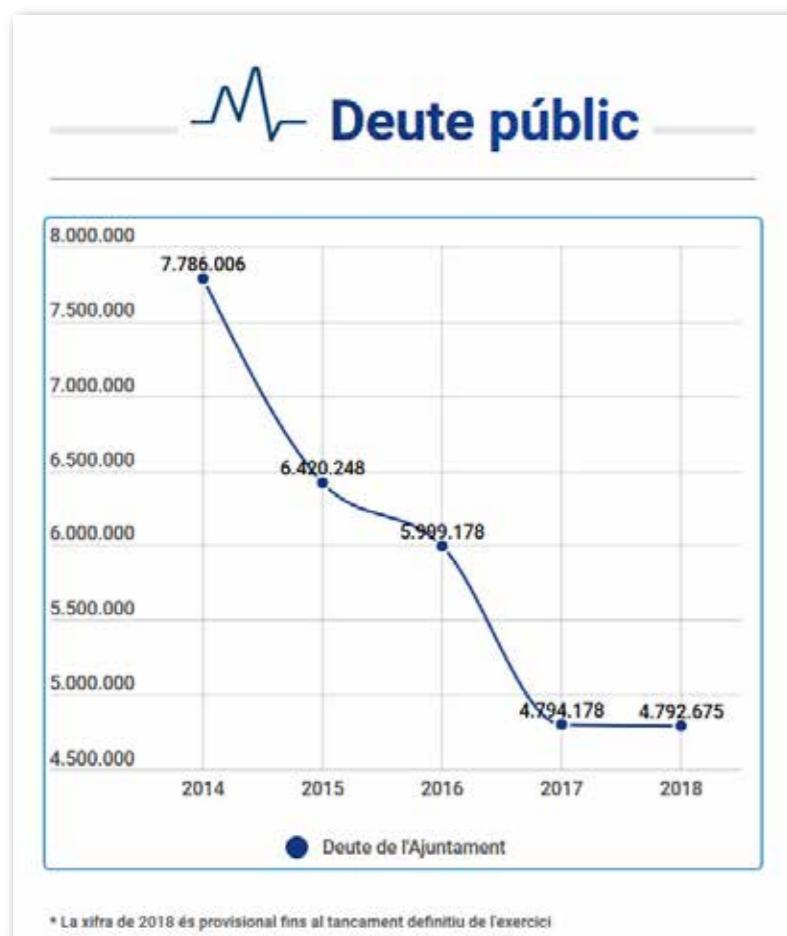
1r Tinent d'Alcalde



Regidoria d'Hisenda



Regidoria de Recursos Humans



Inversions

Aquest mandat s'han fet inversions per valor de 6,8 milions, entre les quals destaquen el nou Casal de la Gent Gran de Palaudàries, l'adquisició d'una nau per la Brigada municipal, la instal·lació de gespa al Camp de Futbol, els vestidors de la Piscina, el Camí de Ca l'Artigues..., així com importants inversions en els serveis municipals com la renovació de canonades d'aigua, el reasfaltatge de carrers, nova maquinària de neteja, clavegueram i enllumenat públic, a més de la urbanització de diverses zones (Can Franquesa i carrers d'en Bosch i de Mossèn Cinto Verdaguer).

Gestió directa de serveis

La majoria de serveis als ciutadans es gestionen des de l'Ajuntament, la qual cosa ha permès un important estalvi al no haver de pagar a empreses externes el benefici industrial i l'IVA.

Congelació dels impostos

La bona salut financera de l'Ajuntament ha permès no haver d'incrementar els impostos en aquests darrers 4 anys, tot i augmentar els serveis gràcies a l'obtenció de nous ingressos ordinaris pel desenvolupament dels polígons industrials del municipi.

Reducció de l'endeutament

L'administració local ha passat de tenir un deute de 7,8 milions d'euros a principis del mandat als 4,8 milions a finals del 2018; i es preveu estar per sota dels 4 milions a finals d'aquest mandat 2015-19.



El manteniment dels impostos, la reducció de l'endeutament, les inversions i la gestió directa de serveis han estat els objectius de la gestió econòmica.



Plans d'ocupació

L'Ajuntament ha gestionat nombrosos Plans d'ocupació, que han suposat la contractació de 79 persones, a les quals s'ha donat una oportunitat de reinserció laboral. Aquests Plans d'ocupació han aportat millores en el municipi (reposició de voreres, canvi de lluminàries, neteja d'edificis...).

Contractacions

L'administració local ha fet un total de 544 contractacions, de curta, mitjana i llarga durada, per substitucions de baixes laborals, per cobrir vacances, per projectes concrets i per nous serveis.

Formació

S'ha fomentat la formació dels treballadors i de diversos col·lectius ciutadans amb més de 250 cursos.

Acords amb els treballadors

Durant aquest anys, l'Ajuntament ha signat acords puntuals amb brigades, policia, etc. i ha formalitzat el Conveni col·lectiu amb millores i avantatges laborals i socials per a tots els treballadors.



L'Ajuntament ha dinamitzat la contractació i ha donat oportunitats de reinserció laboral amb Plans d'Ocupació, ha millorat les condicions laborals dels seus treballadors i els ha format per ser més competitiu.



ANTONIO POLO

Grup municipal:
ICV-EUiA

REGIDORIES:

- Regidoria de Centres Cívics i Locals Socials
- Regidoria de Comerç, Consum, Turisme i Empresa
- Regidoria de Cooperació
- Regidoria de d'Atenció al Ciutadà
- Regidoria d'Ocupació

Regidoria de Centres Cívics i Locals Socials

Ampliació de l'oferta d'activitats als centres cívics

S'han incorporat noves activitats als centres cívics, potenciant les dirigides al públic infantil i juvenil (activitats educatives, lúdiques i esportives), amb l'objectiu d'arribar a tots els sectors de la població.

Descomptes especials

Amb la finalitat de facilitar l'accés als serveis i activitats dels centres cívics a les persones amb menys recursos, s'aplica fins a un 50% de descompte a les persones en situació d'atur, amb discapacitat o majors de 60 anys.

La Coordinadora d'Activitats, espai de participació dels centres cívics

L'Ajuntament convoca reunions periòdiques de la Coordinadora d'Activitats, un òrgan de participació que hi ha als centres cívics per tractar, proposar i decidir temes importants del funcionament de l'equipament.



Els centres cívics i els locals socials són equipaments de proximitat que apropen els serveis municipals a la ciutadania i promouen la dinamització socio-cultural amb pluralitat d'activitats, per afavorir la cohesió social.



Reunions amb les entitats veïnals sobre la gestió dels locals socials

L'administració local manté reunions periòdiques amb les entitats veïnals que gestionen els locals socials perquè traslladin necessitats, suggeriments i propostes.

Subvencions per activitats als centres cívics i locals socials

L'Ajuntament ofereix suport econòmic i d'infraestructures i material a les entitats i associacions de Lliça d'Amunt que organitzen activitats als centres cívics i als locals socials.

Ajuntament d'Alcalde



Regidoria de Comerç, Consum, Turisme i Empresa

Celebració de Fira Tenes

S'ha dut a terme la I Fira Tenes que pretén ser una trobada firal de referència en el territori de tots els sectors productius. En aquesta primera edició van participar una quarantena d'expositors.

Promoció del comerç de proximitat

El Mercat setmanal va celebrar el 20è aniversari i per commemorar-ho es va concedir un 20% de descompte en la quota anual del 2016 a aquelles parades fidels des del primer dia. També s'ha promociat la celebració mensual d'un Mercat de 2a mà. I, s'ha dinamitzat la zona comercial del centre.

Consum

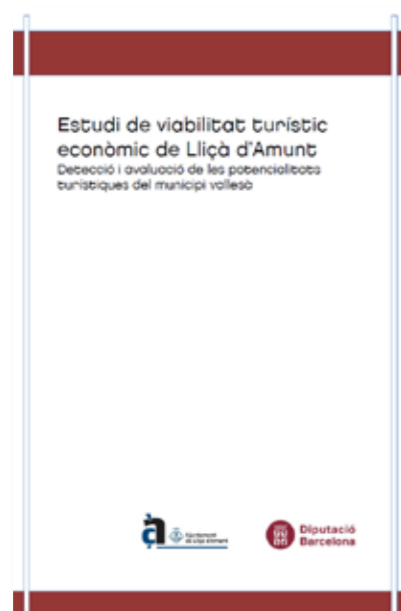
L'Oficina municipal d'informació al consumidor (OMIC) ha tramitat més de 630 expedients de consum i ha organitzat xerrades sobre temes d'actualitat com empreses elèctriques o clàusules abusives. També ha promogut el Servei d'assessorament jurídic especialitzat en reclamacions d'hipoteques amb clàusules abusives, que ha atès 101 demandes entre octubre de 2017 i desembre de 2018.

Organització d'intercanvis empresarials

En aquest mandat s'ha continuat apostant pels intercanvis empresarials o networkings. El celebrat al 2016 va donar prioritat a la promoció de productes de proximitat i hi van participar només empreses del poble. El del 2018, com en ocasions anteriors, es va obrir al món empresarial sense límit territorial.

Promoció de la col·laboració entre empresariat i pagesia

L'Ajuntament ha promogut la col·laboració entre empreses locals i pagesos per implantar cultius amb certificació ecològica per proveir a l'empresa local Veritas i les empreses cerveseres que s'implantaràn properament al poble, un dels punts forts de l'estudi estratègic per promocionar el turisme al poble elaborat i finançat per la Diputació de Barcelona.



En aquest mandat s'ha continuat apostant pels intercanvis empresarials, s'ha promogut la col·laboració entre empreses i pagesos, i s'ha organitzat Fira Tenes, que pretén ser una trobada firal de referència en el territori de tots els sectors productius; també s'ha fomentat el comerç de proximitat i el turisme local, a més d'assessorar la ciutadania en temes de consum.





Regidoria de Cooperació



El mandat 2015-19, l'Ajuntament ha incrementat la partida pressupostària de Cooperació i ha donat suport a entitats locals que treballen aquest àmbit, a més d'elaborar un Pla municipal d'acollida a persones refugiades, que ha estat imprescindible en el procés d'acollida d'una família síria al municipi.

Increment pressupostari de la partida de Cooperació

Al llarg d'aquest mandat, la partida de Cooperació ha triplicat l'import inicial, un import que es destina a activitats de cooperació i solidaritat, tant accions de cooperació al desenvolupament realitzades en països del sud, com actuacions dirigides a la millora de la sensibilització de la població llicanenca.

Activitats de conscienciació als centres escolars

Dins del Programa d'Activitats Escolars (PAE) s'ofereixen tallers i activitats subvencionades als centres escolars i instituts del municipi amb l'objectiu de sensibilitzar les noves generacions i apropar-les als valors de la solidaritat.

Convenis de col·laboració

L'Ajuntament ha signat un conveni de col·laboració amb el Club Bàsquet Lliçà d'Amunt per un projecte que permetrà que infants i joves esportistes de països amb pocs recursos puguin tenir noves oportunitats al nostre territori mitjançant la pràctica de l'esport als clubs esportius del municipi.

Pla municipal d'acollida a persones refugiades

L'Ajuntament ha elaborat un Pla municipal d'acollida a persones refugiades, una eina que ha estat imprescindible en el procés d'acollida d'una família síria que ha pogut trobar una nova oportunitat al nostre territori.

Suport a entitats locals de cooperació

L'administració local dona suport econòmic, logístic i de difusió a entitats locals, com Lliçà Peruanitos o Una Mirada, que desenvolupen projectes de cooperació internacional a països del sud.





Regidoria d'Atenció al Ciutadà



Canvi d'ubicació de l'Oficina d'Atenció al Ciutadà (OAC)

L'Oficina d'Atenció Ciutadana (OAC) ha canviat d'ubicació dins de l'edifici de l'Ajuntament i ara és molt més accessible, còmode i funcional per aconseguir una relació amb la ciutadania més àgil, simplificada i propera. Disposa d'una àmplia sala d'espera amb un modern sistema de gestor de torns.

Nous mitjans per a l'OAC

L'OAC ha incorporat nous mitjans materials que van des d'equips informàtics renovats fins a escàners per a la digitalització de documents, passant per un gestor de torns.



L'atenció al ciutadà ha millorat amb la nova ubicació de l'Oficina i els nous mitjans que s'hi han incorporat.

Regidoria d'Ocupació

Signatura de convenis de col·laboració amb empreses per a la contractació local

Del desenvolupament de la zona industrial de Can Montcau amb la implantació de noves grans empreses se'n deriva la signatura de convenis de col·laboració amb aquestes empreses per prendre consciència sobre la contractació de persones del poble.



Pla Millorem l'ocupació

Durant el període de juny de 2015 a desembre de 2018, s'han atès 275 nous/ves usuaris/es dins del Pla Millorem l'ocupació, dels quals prop de 128 continuen actius amb seguiment per part del tècnic responsable del programa desenvolupant un itinerari formatiu i/o de recerca activa de feina.

assessorament als alumnes en la presa de decisió d'estudis a l'acabar l'ESO. A més, s'han dut a terme sessions informatives anuals amb les famílies per tal de donar a conèixer les opcions acadèmiques que tenen els seus fills a l'acabar l'ESO.

Col·laboració amb el món educatiu

L'Ajuntament és membre de la Xarxa de Transició Educació-Treball (TET) i participa anualment en la Fira Guia't. També presenta el Pla Millorem l'ocupació a 4t ESO dels dos instituts i a 1r i 2n de Batxillerat a l'INS Lliçà. A l'INS Hipàtia d'Alexandria també s'ha establert un espai d'orientació i

Formació a mida de les necessitats empresarials

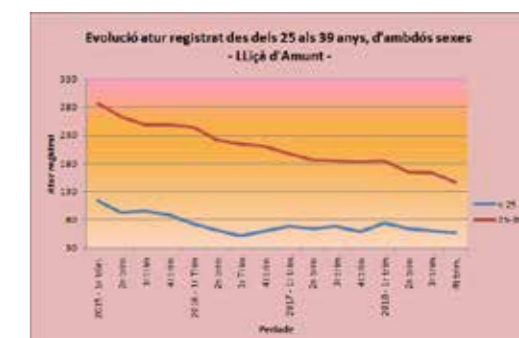
Coordinadament amb el Servei d'Empresa i Ocupació de la Vall del Tenes (SEOVT), s'han dissenyat cursos de formació en tècniques específiques per ocupar llocs de treball en grans superfícies en base a les necessitats de les empreses de nova implantació al municipi.

Incorporació d'un tècnic

La regidoria d'Ocupació ha incorporat un tècnic per donar plena cobertura a tots aquells àmbits relacionats amb l'ocupació.



L'Ajuntament ha signat convenis de col·laboració amb empreses per a la contractació local i ha dissenyat formació en base a les necessitats de les empreses de nova implantació al municipi; i, a través del Pla Millorem l'ocupació, ha continuat atenent la ciutadania en matèria de formació o recerca de feina.





Rutes saludables

Les rutes saludables, és a dir, aquells recorreguts per caminar que ens proporcionen la dosi d'activitat física diària necessària per a la nostra salut, s'han fet un lloc també al nostre municipi amb diversos itineraris senyalitzats. S'han creat cinc rutes de petit recorregut com a eina d'introducció d'hàbits saludables a través de l'esport: tres rutes al centre, una a Ca l'Artigues i una a Palaudàries.



MANEL BUSQUETS

Grup municipal: CIU

REGIDORIES:

- Regidoria d'Esports
- Regidoria de Companyies de Serveis
- Regidoria de Transport Públic i Mobilitat



Regidoria d'Esports

Reforma de la Piscina

Durant aquest mandat, a la Piscina s'han arreglat els accessos, s'han reformat íntegrament els vestidors, s'ha renovat la sala de maquinària, s'ha fet més accessible el vas de la piscina amb escales i un elevador per a persones amb mobilitat reduïda i s'ha fet la cuina totalment nova i equipada.

Millores al Camp de futbol

Al Camp de futbol s'ha renovat la gespa artificial amb homologació Fifa Certificate i s'han reformat els vestidors, a més d'aplicar-se un protocol de manteniment específic.

Consolidació del Casal d'Esports

Les dades de participació dels últims anys avalen el Casal d'Esports com a oferta majoritària dels nens i nenes de P3 a 2n d'ESO per a la parada estiuenca. Aquest casal combina activitats lúdiques amb activitats de lleure, psicomotricitat i sortides, tot potenciant valors esportius, hàbits saludables i hàbits d'higiene, i utilitzant l'esport com a fil conductor del projecte.



Esport als barris

S'ha ofert activitat esportiva propera als nuclis de població de Ca l'Artigues i Palaudàries, sota la premissa que l'esport és una eina de cohesió social, a més de crear hàbits saludables i valors. Aquesta activitat esportiva està adreçada a aquelles persones que busquen esport de lleure més que esport de competició.



L'administració local ha millorat els equipaments esportius (piscina, camp de futbol, pavelló i patinòdrom) i ha ampliat l'oferta esportiva, a més d'apropar-la als barris.



Sr Tinent d'Alcalde



Regidoria de Companyies de Serveis

Un milió d'euros d'inversió en la xarxa d'abastament d'aigua

Durant aquest mandat, s'han fet una vintena d'actuacions de millora de la xarxa d'abastament d'aigua, amb una inversió total acumulada d'un milió d'euros.

Gran actuació al nucli urbà en relació a l'abastament d'aigua

La creació d'un nou sector de distribució al nucli urbà amb doble abastament, nous telecontrols, la substitució de vàlvules de pressió i altres millores ajudaran a solucionar moltes avaries que afecten el centre urbà i Can Xicota.

Important reducció d'avaries i fuites d'aigua

Totes les actuacions de millores dutes a terme a la xarxa d'abastament d'aigua han comportat una reducció consolidada del 35% del número d'avaries respecte el 2015.

Reducció del preu de l'aigua

Cal destacar la revisió del preu de l'aigua amb noves tarifes socials, familiars i pels comerços i indústries.

Més cobertura mòbil

La col·locació d'una antena provisional, mentre es construeix l'antena definitiva, ha de solucionar els problemes de cobertura mòbil que pateix la zona de Paludàries i altres barris com Can Salgot o Can Rovira.



Nombroses actuacions han permès una millora de la xarxa d'abastament d'aigua, que ha comportat la reducció de les avaries, en un servei que ha incorporat noves tarifes més avantatjoses pels usuaris.



Regidoria de Transport Públic i Mobilitat

Reestructuració de la xarxa de Transports de Lliçà d'Amunt (TLA)

La reestructuració de la xarxa de Transports de Lliçà d'Amunt (TLA) ha estat un procés llarg i de diverses fases. Els primers canvis van entrar en servei l'octubre del 2017 i han culminat el desembre del 2018. Aquests canvis busquen reduir el temps de trajecte als usuaris. El redisseny també ha permès donar freqüència cada hora als barris de Can Rovira. Els resultats d'aquesta remodelació són molt encoratjadors, ja que han permès un creixement del servei d'un 9,11%, superant els 240.000 viatgers al 2018.

Estudi de Mobilitat Urbana Sostenible

L'Estudi de Mobilitat Urbana Sostenible (EMUS), iniciat el 2016 entre la Diputació de Barcelona i l'Ajuntament de Lliçà d'Amunt, permet fer una fotografia de la mobilitat que tenim en aquest moment i definir quines accions i actuacions s'han de prendre de cara al futur per poder moure'ns d'una forma més racional i eficient per tal de reduir l'impacte que generem amb la nostra mobilitat diària. L'EMUS quedarà enllestit a mitjans d'aquest 2019.

Ampliació del servei de transport urbà als caps de setmana i noves línies a Can Montcau

El passat 2017 van entrar en servei tres noves línies de transport urbà que donen servei els caps de setmana, els festius i el mes d'agost, una reivindicació ciutadana molt esperada. Aquestes línies es veuen complementades amb una quarta línia que dona servei al Parc comercial de Can Montcau. Totes aquestes línies formen una segona xarxa pensada pels dies amb una mobilitat menys obligada, més encaminada al lleure.



Millora de les infraestructures del transport públic amb noves marquesines

La darrera millora del servei de transport ha estat la instal·lació de set noves marquesines, amb la qual cosa ara ja hi ha 19 parades de la xarxa amb marquesina, cosa que millora notablement la qualitat del servei.



Renovació dels autobusos de la flota de TLA amb vehicles híbrids i celebració dels 20TLAnys

La flota de Transports de Lliçà d'Amunt s'ha renovat amb la incorporació de tres nous autobusos híbrids, una aposta per la reducció d'emissions i la contaminació acústica. L'acte de presentació de la nova flota, el febrer d'aquest any, va ser el punt de partida de la commemoració del 20è aniversari de TLA.



Transports de Lliçà d'Amunt (TLA) celebra 20 anys amb la culminació de la reestructuració de la xarxa, l'ampliació del servei, la millora de les parades i la renovació de la flota.



Tècnicament, és un edifici ben equipat, amb infraestructures per sobre de la mitjana, tot i que s'haurà d'adaptar als nous usos que es plantegin.

L'Ajuntament hi vol traslladar algunes instal·lacions i dependències municipals. L'administració local compta amb molts serveis dispersos i, la majoria, mancats d'espais suficients; a més, molts d'aquests espais tenen cost de lloguer. Per avaluar aquest trasllat, l'Ajuntament va encarregar un estudi que contempla dues vessants: l'adequació dels actuals edificis per convertir-los en dependències municipals que acullin diferents serveis i la millora de l'accessibilitat viària a Can Malé.

A més de les dependències municipals (les naus 2 i 5, amb un total de 4.780 m²), aquesta zona té espai suficient per acollir altres serveis. Per això, l'Ajuntament vol destinar la primera planta de la nau 6 a un espai per a les entitats locals. L'administració local va dur a terme un procés participatiu amb les entitats locals amb l'objectiu d'implicar-les en la definició dels usos d'aquest nou espai de referència social i cultural per al municipi i de dissenyar-ne i distribuir-ne la superfície segons les necessitats de cadascuna.

Per altra banda, l'Ajuntament va encarregar un estudi de viabilitat per a la instal·lació d'un Parc Tecnològic en una part de les instal·lacions i equipaments de Can Malé, amb la idea d'enfocar-lo a una activitat econòmica amb potencial de creixement i amb sinèrgies amb el comerç, la restauració i altres activitats econòmiques del poble. Aquesta idea inicial ha derivat en la creació del Consorci Català de la Cervesa Artesana i del Clúster de la Cervesa Artesana, amb planta productiva ubicada a Can Malé (naus 3 i 4, amb un total de 8.500 m²). Amb tot aquest projecte, es pretén convertir Lliçà d'Amunt en un referent en el sector de la cervesa artesana, que s'ha de traduir en un ampli ventall d'avantatges pel municipi: creació de nous llocs de treball, integració del sector agrícola local, pol d'atracció turístic i gastronòmic, creació d'un producte local de referència, dinamització de la formació en els àmbits cerveser i gastronòmic, i col·laboració amb universitats i centres de treball.



Per donar a conèixer la finca de Can Malé a la ciutadania s'han organitzat sessions informatives i se'n va fer una presentació durant la celebració de Fira Tenes, que es va ubicar en aquestes instal·lacions.

Can Malé, una gran oportunitat



El Pla Parcial Urbanístic de Can Montcau-Can Malé, que ha permès la instal·lació de Mango i la reubicació de Biokit al polígon industrial de Can Montcau, també a permès que la finca de Can Malé amb els antics edificis de BioKit passin a ser de propietat municipal.

Aquesta finca està situada al vessant de ponent del torrent de Can Bosc, al centre urbà, al costat del nucli històric, però sense continuïtat amb la trama urbana. De tota manera, el traç del torrent, que travessa el centre urbà, és una interessant via per connectar Can Malé amb la trama urbana. La finca té una extensió d'unes 14 hectàrees de paratge natural, amb boscos i camps, i 17.000 metres quadrats d'edificació corresponents a l'antiga fàbrica de Biokit.

En realitat, es tracta de quatre edificis connectats entre si. El primer, de dues plantes, té 1.500 metres quadrats per planta; el segon, també de dues plantes, té 860 metres quadrats per planta; el tercer, de tres plantes, té 3.500 metres quadrats a les dues primeres plantes i 2.000 metres quadrats a la tercera planta; i el quart edifici, de dues plantes, té 1.500 metres quadrats per planta. A més, hi ha una masia annexa, l'antiga masia de Can Malé, de dues plantes, de 170 metres quadrats per planta. I, es compta amb espais d'aparcament per a 200 vehicles.



Tècnicament, és un edifici ben equipat, amb infraestructures per sobre de la mitjana.





La proposta pel centre de Lliçà d'Amunt passa per la creació de dos eixos: un eix urbà, al llarg del carrer de Folch i Torres, i un eix natural, al llarg del Torrent de Can Bosc. I, enmig, un espai cèntric representatiu del municipi. En l'eix urbà hi ha espai reservat per a nous equipaments i per a noves edificacions amb diversitat de tipologies. En aquest eix urbà i en les places previstes també hi ha espai per a usos comercials.

Aquest projecte urbanístic implicarà la construcció d'entre 600 i 700 habitatges al centre del municipi, dels quals prop de 200 seran en règims protegits, en una superfície d'unes 12 hectàrees delimitada pel carrer de la Fàbrica, al sud; el carrer de l'Aliança, al nord; l'avinguda dels Països Catalans i el riu Tenes, a l'est; i els carrers d'Anselm Clavé i Sala Ambrós, a l'oest. Aquest espai urbà és majoritàriament de propietat privada i s'utilitza actualment com camps de conreu i aparcament. Aquest projecte, a més de potenciar el centre urbà, donarà sortida a la necessitat d'habitatge assequible i de lloguer per a gent jove i gran. I també s'ampliaran els metres quadrats del municipi destinats a activitat comercial i serveis de proximitat, que revertiran en l'ocupació. Es preveu que els baixos dels blocs es destinin a usos comercials.



L'Ajuntament també va signar un contracte de suport tècnic amb la Universitat Politècnica de Catalunya per a l'assessorament en el desenvolupament d'aquest sector centre, amb l'objectiu de realitzar el seguiment, supervisió i anàlisi de les propostes de desenvolupament urbanístic del sector redactat i tramitat per l'Institut Català del Sòl.

Per altra banda, durant el darrer trimestre del 2018 es va portar a terme un procés de participació ciutadana, adjudicat a l'empresa Col·lectiu Punt 6, sota el lema "Lliçà creix amb tu", per pensar entre tots i totes quin és el centre urbà que volem. Les conclusions generals d'aquest procés participatiu es van presentar el desembre del 2018 en un acte públic. Una bona part de les demandes de la ciutadania, algunes generals i altres de més concretes, que en un principi no estaven previstes, es van incorporar a la proposta.

Encara no hi ha un calendari definit on s'especifiqui l'inici i les fases de desenvolupament d'aquest sector que ampliarà l'actual nucli urbà de Lliçà d'Amunt, l'ordenarà, el potenciarà i el consolidarà, però tot és a punt per tirar endavant un projecte amb una demanda històrica. Després de 20 anys, finalment hi ha una proposta de centre urbà. Ara caldrà l'acord dels propietaris i l'arribada d'inversors, però el nou centre urbà de Lliçà d'Amunt ja està més a prop d'esdevenir una realitat.

El nou centre urbà, més a prop de ser una realitat



L'Ajuntament va sol·licitar a l'Institut Català del Sòl (Incasòl) la seva implicació en el desenvolupament urbanístic estratègic del municipi, que es concreta en els sectors Centre-Can Guadanya Vell i Centre-Can Francí, amb l'objectiu de definir un sector com a nou centre urbà de la població on s'hi desenvolupin activitats residencials, comercials i terciàries. Aquesta sol·licitud es va materialitzar el 29 de gener de 2018 amb la signatura d'un conveni de col·laboració.

En el nou centre urbà s'hi desenvoluparan activitats residencials, comercials i terciàries.



Regidoria de Salut Pública



Lliçà d'Amunt, un municipi cardioprotegit

L'Ajuntament ha instal·lat sis desfibril·ladors semiautomàtics en llocs estratègics i dos de mòbils a la Policia Local, a banda dels de Protecció Civil. En paral·lel, s'ha fet formació a diferents col·lectius (treballadors municipals, responsables de casals d'estiu i població en general).



Entorn sense fum (e-f)

El projecte e-f és un projecte comunitari d'àmbit municipal, l'objectiu del qual és prevenir l'inici del consum de tabac i l'exposició al fum ambiental de tabac evitant que en l'entorn hi hagi persones fumant. L'administració local ha delimitat espais on no es pot fumar al voltant de zones esportives on hi ha activitat infantil, amb acords amb entitats esportives i modificant l'ordenança de Policia i Bon Govern.

Control dels establiments alimentaris

Amb la finalitat de garantir la seguretat alimentària al nostre municipi es practica una vigilància i control de tots els establiments alimentaris i s'han identificat els de major risc, alguns dels quals han finalitzat amb l'obertura d'expedients sancionadors. Dins el programa de formació en higiene alimentària, s'han realitzat cursos oficials

amb lliurament de certificat, el darrer dels quals va comptar amb la col·laboració del Gremi d'Hostaleria del Vallès Oriental, i s'ha fet formació per a actes de Festa Major, concretament pel Sopar de les Àvies.

Vigilància d'instal·lacions de risc de dispersió de la legionel·la

Els darrers anys, l'Ajuntament ha incrementat notablement el control de les instal·lacions municipals de baix i alt risc de transmissió de legionel·la, amb la revisió i remodelació d'instal·lacions, la contractació d'analítiques i tractaments preventius, i la formació del personal de manteniment i control.

Programa Màquina

S'ha millorat l'accés al preservatiu com a mitjà de prevenció per part de la població, especialment la jove i adolescent, a través de l'abaratiment del preu final del producte i de l'ampliació dels punts de dispensació, com a resposta al creixent nombre d'infeccions de transmissió sexual.



L'Ajuntament ha instal·lat desfibril·ladors i màquines de preservatius i ha delimitat espais on no es pot fumar; també practica una vigilància i control de tots els establiments alimentaris, així com de les instal·lacions de risc de dispersió de la legionel·la.



MARIONA PEDREROL

Grup municipal: PSC

REGIDORIES:

- Regidoria de Salut Pública
- Regidoria de Barris
- Regidoria de Gent Gran



Regidoria de Gent Gran

Construcció i posada en funcionament del nou equipament Casal de la Gent Gran de Palaudàries

La distància del sector de Palaudàries al centre urbà i el gran nombre de persones grans que hi ha en aquesta zona feia necessària la construcció d'un nou Casal de la Gent Gran a Palaudàries. Aquest equipament és un nou espai de relació social per a les persones grans, on podran trobar una gran oferta de serveis i activitats.

terme tallers de musicoteràpia a persones grans afectades de deteriorament cognitiu per millorar-los la memòria.

Campanya de descomptes comercials mitjançant el Carnet de la gent gran.

El març del 2018 la regidoria de la Gent Gran va crear el Carnet de la gent gran, que

Elaboració del Reglament de funcionament dels Casals de la Gent Gran de Lliçà d'Amunt

La gestió dels casals de la gent gran necessitava un reglament actualitzat que permeti regular totes les situacions de funcionament i convivència que es donen en un equipament d'aquest tipus. L'elaboració del reglament s'ha fet amb col·laboració de la Diputació de Barcelona i altres ajuntaments, creant un document marc on cada municipi ha adaptat la seva realitat i necessitats.

Tallers de musicoteràpia

L'Ajuntament va signar un conveni amb l'Hospital de Granollers perquè portés a



La regidoria de Gent Gran ha dut a terme diferents accions per fomentar l'envelliment actiu de la gent gran i promocionar la seva participació en la vida de la comunitat, respectant i fomentant el ple desenvolupament de la seva personalitat, individual i social.



Regidoria de Barris



La regidoria de Barris fa d'intermediària entre les associacions de veïns i les diferents regidories de l'Ajuntament.

Reunions periòdiques amb les associacions veïnals

Durant els darrers quatre anys s'han mantingut reunions periòdiques amb les associacions veïnals per saber de primera mà les necessitats de cada barri en temes d'obres, serveis, manteniment, neteja, mobilitat, salut, seguretat i medi ambient. Després, s'han fet reunions de coordinació amb altres regidories de l'Ajuntament per traslladar les peticions realitzades per les associacions de veïns i fer el seguiment de les accions demanades.



Coordinació amb les associacions de gent gran

L'administració local ha realitzat reunions i ha establert un espai de coordinació i participació amb les dues associacions de gent gran del municipi per tractar temes que afecten la gent gran de Lliçà d'Amunt i el funcionament dels casals de gent gran.

substitueix el Carnet d'usuaris del Casal que hi havia fins ara. Aquest document és aplicable als dos casals de la gent gran per poder fer ús de les activitats i serveis que s'hi ofereixen. La novetat principal d'aquest nou carnet és que permetrà obtenir descomptes en els comerços adherits.



Regidoria d'Obres



Renovació de jocs als parcs infantils

S'ha dut a terme la renovació i millora del conjunt de parcs infantils del municipi, amb intervencions de diferent abast que han comportat racionalitzar els espais lúdics amb la implantació de nous conjunts de jocs infantils.

Asfaltatge d'aparcaments

Les esplanades del carrer de l'Aliança i de la Piscina municipal, utilitzades històricament com a aparcament públic, s'han arranjat amb la implantació de la xarxa de recollida d'aigües, l'asfaltatge i la pintura, i la senyalització de places d'aparcament, millorant-ne la capacitat de vehicles i racionalitzant-ne la circulació i els accessos.

Pla de reasfaltatge de carrers principals

S'han executat un conjunt de reasfaltatges, sobretot en vies principals de circulació on el deteriorament de l'asfalt antic era més notable a causa del volum de vehicles que hi circulen: el carrer de Ramon Llull de Can Salgot, diferents punts de Can Rovira Nou i està previst enllestir els carrers de Francesc Macià al centre urbà, Ramon Casas i Empordà de Ca l'Artigues, i un tram del Passeig de Can Salgot, entre d'altres.



Pla de voreres

A través de la Brigada Municipal d'Obres i la contractació puntual d'empreses externes s'ha donat un impuls a la reparació i millora de les voreres del municipi en tots els barris, que es preveu continuar per actualitzar-ne l'estat de conservació.

Manteniment d'equipaments municipals

En el Pavelló d'esports s'han fet millores en la façana i la impermeabilització de la coberta; a les escoles bressols s'han substituït fusteries exteriors i s'ha fet el manteniment de les façanes (segellat de fissures i pintura), a més de l'adaptació i adequació dels patis infantils i la instal·lació d'equips d'aire condicionat; a l'escola de música s'ha dut a terme el manteniment d'elements de façana i fusteries per millorar l'estanqueïtat de l'edifici i s'han renovat els espais exteriors; a l'Esplai s'ha fet el manteniment i pintura de la façana, pintura general interior, substitució de fusteries i renovació de les cuines; al Casal de la Gent Gran s'ha construït una nova barbacoa, s'han instal·lat plaques acústiques interiors i s'ha fet el manteniment interior (construcció d'una divisòria en el magatzem) i exterior (millora de la zona d'accés amb substitució d'aplacat i instal·lació de mobiliari); als locals socials s'ha fet el manteniment de façanes (repàs de fissures i pintura general) així com de cobertes i dels interiors, a més de millores en la urbanització exterior (canvis d'escales d'accés, col·locació d'elements esportius, etc.); en els centres educatius s'ha fet el manteniment de l'escola Els picots (edificis 1 i 2) i dels exteriors de les escoles Rosa Oriol i Miquel Martí i Pol; i s'ha adequat la nau 6 del recinte de Can Malé per al Rebost.



L'Ajuntament, a més de les nombroses obres de manteniment d'equipaments municipals, ha asfaltat dos aparcaments històrics del centre urbà, ha reasfaltat vies principals de circulació, ha reparat voreres i ha dut a terme la renovació de jocs dels parcs infantils.



LOURDES ESTÉFANO

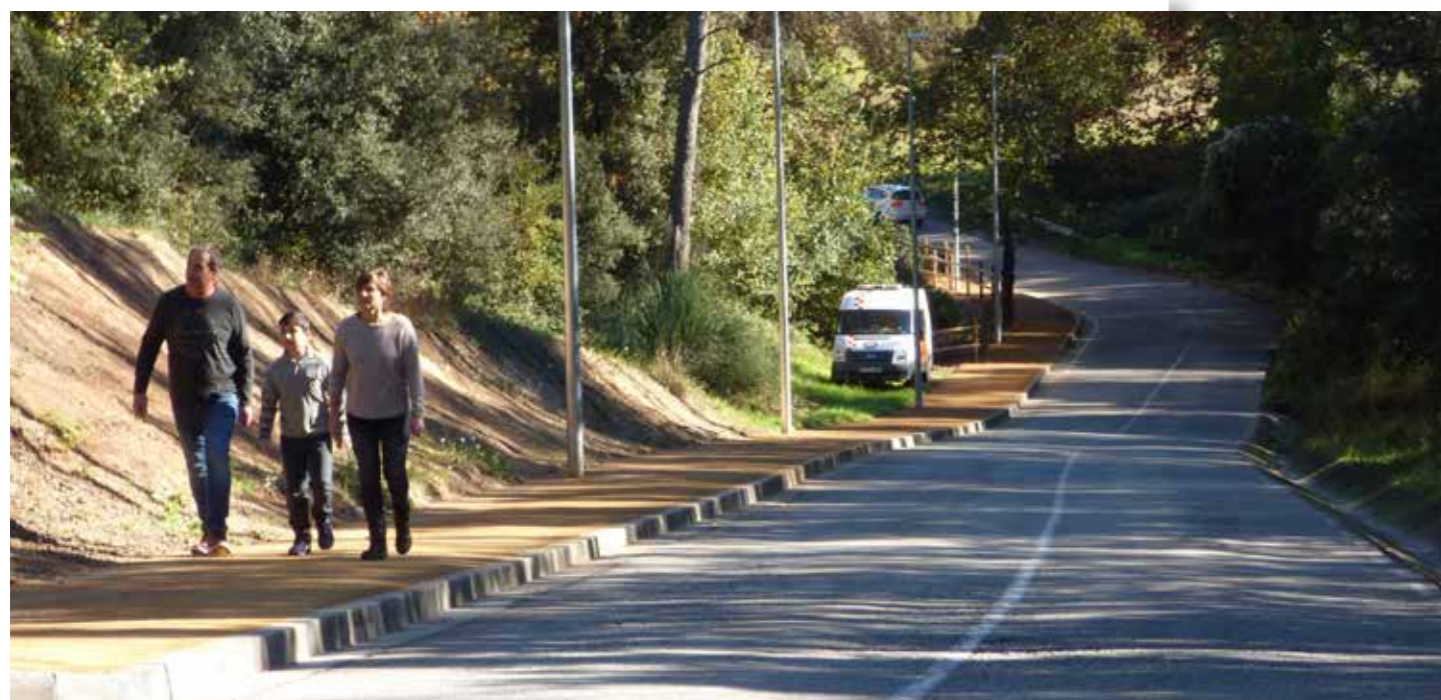
Grup municipal: PSC

REGIDORIES:

- Regidoria d'Obres
- Regidoria d'Infraestructures i Equipaments
- Regidoria d'Habitatge
- Regidoria d'Urbanisme



Regidoria d'Infraestructures i Equipaments



Noves connexions a peu entre barris

En diferents àmbits del municipi, Ca l'Artigues, Ca l'Esteper, Paludàries i el nucli urbà, s'ha apostat per millorar la comunicació a peu i en bicicleta a través de noves voravies o eixamplaments de calçada; destaca la recentment inaugurada vorera del Camí de Palau que connecta Can Rovira Vell amb la resta de barris. També es troba en curs la millora del camí del costat de la carretera entre l'Església i la Cruïlla, coneguda com a ruta saludable.

Nous vials d'accés i millora de connexions

El nou vial d'accés a Can Franquesa des de la Font del Ràdiu ha permès millorar notablement la seguretat vial en l'entrada i sortida d'aquest barri ja urbanitzat. L'asfaltatge de la prolongació del carrer Bosc de la Riera i del carrer de Pica d'Estats suposarà una important millora per als veïns de Can Xicota i els ravals en la connectivitat amb el casc urbà.



L'Ajuntament ha apostat per millorar la comunicació a peu i en bicicleta a través de noves voravies o eixamplaments de calçada i ha creat nous vials d'accés a alguns barris per millorar-ne les connexions, l'accessibilitat i la seguretat.

Regidoria d'Habitatge



Creació de l'Oficina Municipal d'Habitatge

L'Oficina Municipal d'Habitatge, fruit d'un acord amb el Consell Comarcal, pretén apropar a la ciutadania l'atenció en matèria d'habitatge.



Lliçà d'Amunt ha obert una Oficina Municipal d'Habitatge per apropar a la ciutadania l'atenció en matèria d'habitatge.

Regidoria d'Urbanisme



Urbanització de diferents àmbits

La urbanització dels barris de La Sagrera, Can Franquesa i del carrer de Mossèn Cinto Verdager al centre urbà havien estat llargament demanades i la seva execució ha permès millorar el funcionament i l'accessibilitat dels àmbits. A més, la urbanització de La Sagrera també ha permès regenerar el casc antic del poble.



Aquest mandat, l'administració local ha dut a terme urbanitzacions d'àmbits llargament reclamades.





Regidoria Comunicació i Relacions Institucionals



Nous web municipal i Informa't

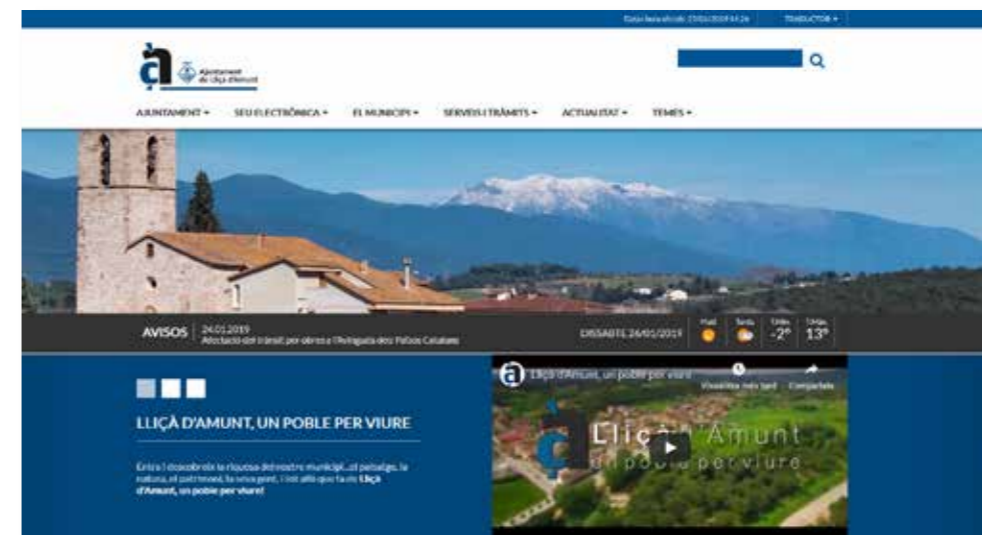
L'Ajuntament ha posat en marxa un nou web municipal amb un disseny més intuïtiu i dinàmic, i que potencia la navegació temàtica per accedir més fàcilment als continguts. Per altra banda, el butlletí municipal Informa't va estrenar nou disseny a principis del 2017. Aquest butlletí, que va començar a l'octubre del 2007, ja porta 128 números editats.

Consolidació i creixement de les xarxes socials

Durant aquest mandat, les xarxes socials municipals s'han consolidat i en destaca l'augment de continguts i de seguidors.

Segell InfoParticipa

L'Ajuntament ha estat guardonat tres anys, 2015, 2016 i 2018, amb el Segell InfoParticipa que atorga el Laboratori de Periodisme i Comunicació per a la Ciutadania Plural



(LPCCP) de la Universitat Autònoma de Barcelona en reconeixement a la qualitat i la transparència de la comunicació local. Durant aquest mandat, s'ha seguit la directriu de fer publicació activa de tota la informació municipal requerida per la Llei de Transparència; en aquets sentit, es va sol·licitar un recurs tècnic a la Diputació de Barcelona per complir amb la normativa i s'ha fet un manteniment periòdic de tota la informació publicada al portal municipal.

Nova imatge corporativa

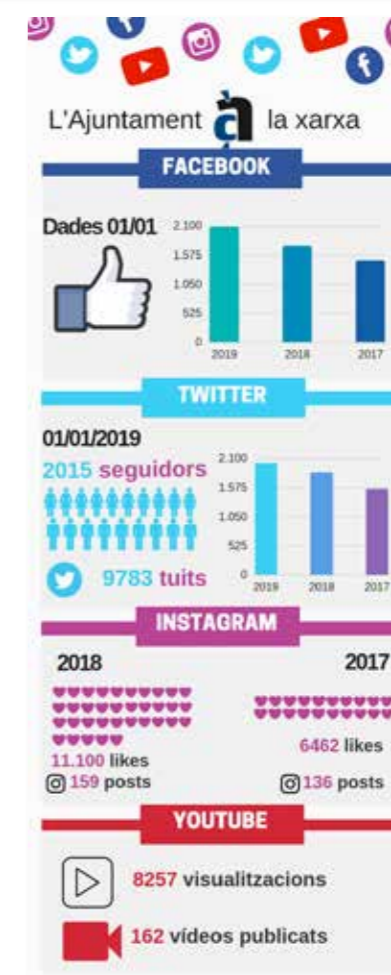
L'administració local ha elaborat un nou llibre d'estil on destaca la creació d'un signe visual que es pot reconèixer i memoritzar com a entitat, així com el lema "Un poble per viure" per acompanyar campanyes i reforçar la imatge del municipi.

Lliçanenc de l'Any

Aquest mandat s'ha creat el Premi Lliçanenc de l'Any, que té per objecte premiar aquelles persones físiques o jurídiques que, per la seva trajectòria, actuació, mèrits i valors cívics i democràtics, honorin la població.



Amb el web municipal, l'Informa't, les xarxes socials, la nova imatge corporativa i campanyes de comunicació, l'Ajuntament respon al dret de la ciutadania de ser informats sobre els serveis públics, alhora que promou la participació ciutadana i potencia la imatge de l'administració local i del poble.



ALBERT IGLESIAS

Grup municipal: PSC

REGIDORIES:

- Regidoria de Comunicació i de Relacions Institucionals
- Regidoria de Cultura



Nou conveni amb l'Ateneu l'Aliança

L'Ajuntament ha signat un nou conveni de col·laboració amb l'Ateneu l'Aliança que garanteix la utilització d'aquest equipament molt arrelat a la història cultural del municipi tant per part de l'Ajuntament com de les entitats per un període de 10 anys, i garanteix l'interès de la ciutadania per vetllar per aquest espai.

Consolidació de la Biblioteca Ca l'Oliveres com espai cultural, social i de relació

Durant aquests últims anys, la Biblioteca Ca l'Oliveres s'ha consolidat com a espai cultural, social i de relació, oferint clubs de lectura per a totes les edats, presentacions de llibres, visites d'autors, sortides literàries i activitats sorgides de la pròpia comunitat. Al mateix temps, ha engegat nous projectes amb l'objectiu de ser un espai d'aprenentatge, de creació i d'experimentació, col·laborant amb els agents locals; projectes com "De l'hort a la biblioteca", "BiblioLabs", "Laboratoris de lectura", "L'hora del vermut", "Bressol de contes" i "Instants musicals" han comptat amb la participació d'entitats, serveis municipals, productors locals i empreses del territori.

Enfortiment i ampliació del calendari festiu

L'Ajuntament vetlla per mantenir un calendari festiu ric, variat i que ens identifiqui com a municipi, així com per fer-lo créixer amb propostes de nova creació i d'actualitat per a tots els sectors d'edat del municipi. S'ha dotat el municipi d'una agenda cultural digna amb la millora de les activitats ja existents i la incorporació d'altres de noves.



Regidoria de Cultura

Procés participatiu Fes-te la Festa!

Per conèixer els interessos de la ciutadania envers la programació de la Festa Major, l'any 2016 es va portar a terme un procés participatiu anomenat Fes-te la Festa!, en el qual es van implicar tots els centres escolars i instituts del municipi, així com ciutadans i ciutadanes de tot el territori.



Millora de la promoció de la cultura local

S'ha demanat la implicació de les entitats culturals locals a les diverses activitats culturals que es porten a terme durant l'any i a les noves activitats que van sorgir de l'elaboració del Pla d'Acció Cultural, que es va dur a terme la legislatura 2011-2015 i que ara s'ha consolidat dins el calendari festiu anual, com ara la representació teatral "Catalunya, princesa meva".



L'Ajuntament treballa per mantenir un calendari d'activitats culturals ric, variat i que ens identifiqui com a municipi, amb la implicació de les entitats culturals locals i tenint en compte els interessos de la ciutadania; dins d'aquest calendari, la Biblioteca Ca l'Oliveres s'ha consolidat com a espai cultural de referència, que es potencia, al igual que es vetlla per ajudar l'Ateneu l'Aliança, un equipament cultural molt arrelat al municipi.





Regidoria d'Acció Social



Menjador solidari

L'Ajuntament ofereix a la gent gran sola del municipi menjar diari, que es reparteix amb la col·laboració dels voluntaris municipals. Per altra banda, a l'estiu també es repeteix menú als infants que durant el curs escolar han tingut beca de menjador escolar.

Ajuts en el pagament d'impostos

L'administració local dona ajuts econòmics, fa ajornaments de pagaments i bonifica impostos municipals a aquelles famílies i persones que tenen dificultats econòmiques.

Projectes de Pobresa energètica i Treva hivernal

Per garantir la llei i evitar talls de llum, aigua i gas, s'ha establert contacte amb les



empreses de subministrament i s'han ofert ajuts a les persones que no poden estar al corrent dels pagaments per problemes econòmics. També s'han distribuït estufes, bombones de butà i mantes.

Ajuts escolars

L'Ajuntament ajuda aquelles famílies amb més dificultats socials i econòmiques a pagar material escolar de Primària i Secundària, i les sortides escolars obligatòries. També ofereix ajuts per a les famílies amb infants per la quota d'escola bressol i per la quota de menjador d'escola bressol.

Espai Creix

S'ha obert un nou espai per a la infància i l'adolescència de les famílies que tenen seguiment des d'Acció Social, l'Espai Creix, ubicat a l'equipament municipal de Can Godanya. Hi ha dos grups, un de Primària i un de Secundària, de 20 menors per grup, amb una participació excel·lent en les activitats que s'organitzen diàriament i en les activitats extres com Carnaval, Cavalcada de Reis, colònies i sortides i, sobretot, amb una forta implicació familiar.



L'Ajuntament ofereix ajuda a les persones i les famílies amb més dificultats econòmiques en diferents aspectes: pagament d'impostos, ajuts escolars, pagament de subministraments bàsics, menús diaris, activitats socio-educatives...



FRAN SÁNCHEZ

Grup municipal: PSC

REGIDORIES:

- Regidoria d'Acció Social
- Regidoria d'Educació
- Regidoria de Joventut





Regidoria d'Educació



i intervenció en dificultats en la convivència que aconsegueix un canvi d'actituds ens els infants, una percepció de millora del clima de classe en els grups, canvis en la implicació de les famílies i suport al professorat. Per altra banda, s'ha format un espai de trobada amb famílies (Habilitats parentals) per proporcionar eines als pares i mares a l'hora de gestionar situacions quotidianes amb els fills/es de 3 a 8 anys. A més, s'ha creat el Consell d'infants, perquè els nens i nenes del municipi tinguin l'oportunitat d'exercir la ciutadania aportant la seva opinió sobre aspectes relacionats amb la millora del poble.

seu, amb l'objectiu també d'involucrar els alumnes en les accions d'estalvi d'energia i conscienciar-los en aquest sentit. Per altra banda, l'any 2015 es va impulsar el programa Lecxit amb l'objectiu d'incrementar l'èxit educatiu dels infants treballant la comprensió lectora de forma lúdica i amena gràcies a la col·laboració de voluntaris i voluntàries que acompanyen els infants en la lectura amb una tutoria individual per setmana. A més, a principis de 2016 l'Ajuntament va subscriure un conveni amb el Departament d'Ensenyament de la Generalitat de Catalunya en relació amb el projecte de Servei comunitari, que pretén facilitar als estudiants de 3r i 4t d'ESO el fet d'experimentar i protagonitzar accions de compromís cívic al servei de la comunitat. També cal dir que l'administració local ha donat suport a projectes desenvolupats pels centres educatius; durant aquest anys ha col·laborat amb projectes com Art i escola (Escola Miquel Martí i Pol), Escola verda (escoles Rosa Oriol Anguera i Miquel Martí i Pol), "Postals solidàries" i exposició "Llibres vells" (INS Lliçà), "Jornada sobre els refugiats" (INS Hipàtia) i amb formacions al professorat com ara la Formació Montessori o Educació Emocional.

Nous projectes transversals amb els centres escolars: Servei comunitari, Lecxit, Programa Euronet 50/50 i Suport als projectes dels centres escolars

Dins del Programa Euronet 50/50 d'estalvi energètic, l'any 2014 l'Ajuntament i les escoles van signar un conveni de compromís segons el qual el Consistori es comprometia a retornar el 50% dels estalvis energètics aconseguits per les escoles en benefici

Nous centres formatius: Programa de Formació i Inserció (PFI) i Escola de Persones Adultes de la Vall del Tenes (EPAVT)

El curs escolar 2017-18 es va iniciar el Programa de Formació i Inserció (PFI) de la modalitat d'auxiliar de cuina i serveis de restauració, i el curs escolar 2018-19 s'ha iniciat la segona edició, amb la finalitat d'inserir al món acadèmic i/o laboral gent jove d'entre 16 i 21 anys que ha abandonat els estudis i no treballa. Per altra banda, l'Escola de Persones Adultes de la Vall del Tenes (EPAVT) va obrir les portes coincidint amb l'inici del curs escolar 2018-2019, per atendre les necessitats educatives de la població adulta.

Nous recursos: Projecte Creix, Habilitats parentals i Consell d'infants

Per tal de treballar les conductes disruptives o de transgressió greu de les normes que es produeixen per part de determinat alumnat en els centres escolars de Lliçà d'Amunt, s'ha implantat el Projecte Creix, una proposta de prevenció



Durant els darrers quatre anys, l'Ajuntament ha impulsat nous centres formatius, recursos i projectes transversals amb els centres escolars, que s'han projectat amb perspectiva de continuïtat.





Regidoria de Joventut

Sortides d'oci

L'Ajuntament organitza sortides perquè el jovent del municipi pugui gaudir d'activitats de lleure fora de Lliçà d'Amunt. Les activitats més destacades que s'han fet són l'Esquiada Jove i sortides al cinema.

Dinamització en medi obert

L'administració local ha engegat un nou projecte de dinamització en medi obert. A

partir d'aquesta primavera, dos educadors/res de carrer organitzaran activitats i aproparan l'atenció socioeducativa als adolescents i joves que es trobin a parcs i places del municipi, amb la finalitat d'implicar-los en diferents projectes municipals.

Foment de la participació juvenil

S'han creat noves vies de participació juvenil com els Pressupostos Participatius



L'Ajuntament ha aprofitat encara més l'atenció socioeducativa als adolescents i joves, i ha fomentat la participació juvenil, així com l'esport i l'art urbans, a més d'unificar l'oferta d'activitats d'estiu i organitzar sortides d'oci per al jovent del municipi.

de Joventut i la Nit Jove de Festa Major, amb l'objectiu que els i les joves s'impliquin en la presa de decisions del dia a dia del municipi. També s'ha millorat el suport a les entitats juvenils i s'ha impulsat la creació de noves associacions i grups de joves.

Foment de l'esport i l'art urbans

S'han posat en marxa projectes de foment de l'esport i l'art urbans de manera cívica amb la reforma de l'Skatepark del carrer de la Fàbrica, la creació d'un projecte d'art mitjançant graffits anomenat Graff'Art i la creació d'una borsa d'artistes urbans del municipi.

Unificació de l'oferta de lleure i esportiva d'estiu

El Casal d'Estiu, el Casal d'Esports i el Casal Jove ara compten amb una oferta homogènia i descentralitzada d'informació, preus, horaris i activitats que ajuden els infants i joves a accedir a les activitats de lleure i esports de l'estiu.





Millora de l'eficiència energètica i instal·lació d'energies renovables

Seguint les actuacions proposades en el Pla d'acció Energia sostenible, s'han portat a terme millores d'eficiència energètica en l'enllumenat públic consistents en la reducció de la potència de les lluminàries i, per altra banda, s'ha aprovat la progressiva substitució de les làmpades de vapor de sodi per làmpades de LED, començant pel barri de Ca l'Artigues. En relació als equipaments, en el Pavelló d'esports es va posar tecnologia LED per il·luminar els vestuaris, amb encesa mitjançant detectors de presència, i s'ha aprovat la contractació de la rehabilitació de les plaques solars tèrmiques durant el 2019.

Manteniment d'Espais verds municipals

Des de 2017 disposem d'un Pla director del Verd urbà i d'una Brigada de jardineria de l'Empresa Municipal d'Obres (EMO). Aquesta brigada i una empresa concessionària porten a terme el manteniment dels espais verds municipals, amb una ràpida capacitat d'actuació. També s'aplica un programa de desbrossament d'herbes de la via pública entre abril i octubre.



YOLANDE RABAULT

Grup municipal: ICV-EUiA

REGIDORIES:

- Regidoria de Medi Ambient
- Regidoria de Participació i Transparència
- Regidoria de Residus

Regidoria de Medi Ambient

Transformació de Can Dunyó i suport a l'activitat agrícola

La finca municipal agroforestal de Can Dunyó, de 40 hectàrees, està en procés de certificació de producció agrària ecològica, amb una combinació de producció hortícola, farratges i llúpul cerveser. Per altra banda, la bassa de Can Dunyó va ser inclosa a l'inventari de zones humides de Catalunya i ha esdevingut un indret d'elevada biodiversitat, especialment d'aus aquàtiques.

Aposta per l'activitat agrícola

Entenent que els agricultors i ramaders locals són la base de nostra alimentació, necessaris protagonistes del producte de proximitat i responsables de la qualitat del nostre paisatge, es mantenen reunions sectorials periòdiques amb pagesos i ramaders del municipi per millorar la renda agrària i incrementar l'activitat d'aquest sector. També s'han mantingut reunions amb l'Ateneu cooperatiu del Vallès Oriental i, en especial, s'ha impulsat l'"Estudi estratègic de dinamització agrícola de la Vall del Tenes" en el marc de la

mancomunitat intermunicipal, el resultat del qual ha de donar eines a la pagesia i l'administració per adaptar-se a diferents variables com la distribució de productes de km.0, la introducció de cultius amb valor afegit i l'adaptació al canvi climàtic.

Control d'animals de companyia

S'ha fomentat la tinença responsable d'animals de companyia, de manera que s'ha aconseguit incrementar el cens fins a 3862 animals i el nombre de llicències de gossos potencialment perillosos vigent és de 262. El control de les colònies de gats de carrer és un altre objectiu dels propers anys, que comptarà amb la col·laboració de l'Associació protectora d'animals Peluts.

Promoció del vehicle elèctric

S'han instal·lat dos punts de càrrega de vehicle elèctric de lliure accés a l'aparcament del carrer de l'Aliança i al Parc comercial de Can Montcau. Per altra banda, la flota municipal disposa de dues furgonetes elèctriques Nissan eNV200 de dues places i espai de càrrega, i es preveu ampliar-la amb d'altres unitats.



L'Ajuntament ha fomentat l'agricultura i ramaderia local, en especial la de certificació ecològica, ha fet una campanya de control dels animals de companyia amb notable èxit i ha promogut canvis en els equipaments i instal·lacions per reduir la petjada de carboni i el canvi climàtic; també ha gestionat i millorat serveis urbans com el manteniment d'espais verds.



Regidoria de Participació i Transparència



Procés participatiu “Dibuixem Can Malé”

Durant l'any 2017 es van fer sessions informatives sobre el projecte de Can Malé. L'any 2018 es va desenvolupar un procés participatiu amb les entitats del municipi per definir els usos de l'espai de Can Malé destinat a les entitats; en aquest procés van participar una trentena d'associacions.

Altres processos participatius

La regidoria de Participació i transparència ha col·laborat amb suport tècnic en diversos processos participatius organitzats des d'altres regidories: Projecte de Lliçà Centre i Disseny de la forma, usos i activitats dels nous parcs de Ca L'Artigues i de Paludàries.

Instal·lació del dispositiu electrònic “Happy-click”

L'ajuntament va adquirir dos dispositius electrònics que permeten fer enquestes sobre diferents temes d'interès ciutadà. S'han realitzat enquestes sobre l'Oficina d'Atenció al Ciutadà (OAC), el Centres cívics, el Casal de la Gent Gran o el Parc de Nadal.

Actualització del Registre municipal d'associacions i entitats

Les entitats i associacions no sempre comuniquen els canvis, baixes i altres dades necessàries per tenir actualitzat el Registre municipal d'associacions i entitats, per això s'ha fet un treball minuciós amb trucades, correus electrònics i entrevistes, que ha permès tenir un registre totalment actualitzat.

Sessions formatives per a entitats

L'administració local ha organitzat, amb la col·laboració de la Diputació de Barcelona, dos tallers dirigits a les associacions del municipi; les matèries que s'han impartit són: Fiscalitat associativa i Comptabilitat per associacions. Hi van participar 16 associacions.



L'Ajuntament ofereix suport a les entitats del municipi i impulsa projectes participatius amb la voluntat d'escoltar i involucrar la ciutadania en els projectes municipals.



Regidoria de Residus



Consolidació de la gestió municipal de residus i neteja viària

S'ha consolidat la gestió municipal del servei de recollida de residus i neteja viària, amb una plantilla de 20 persones, una base logística, una flota de 8 camions de recollida i una deixalleria de gestió municipal; també es disposa d'una escombradora nova i s'ha ampliat el servei de reparació de vehicles per a tota la flota municipal. A més, s'han fet dues campanyes informatives per fomentar la recollida selectiva i es compta amb un estudi d'implantació de la recollida porta a porta dels residus.

Nova recollida d'oli de cuina

S'han instal·lat vuit contenidors d'oli de cuina en diferents punts del municipi per facilitar a la ciutadania la recollida separada d'aquest producte, el qual no es pot llençar pel desaigna ja que incrementa la contaminació de l'aigua i provoca obturacions a la xarxa de clavegueram. L'oli, recollit per l'empresa Biotur, es destina a la producció de biocombustible.



La gestió municipal del servei de recollida de residus i neteja viària s'ha consolidat, i l'Ajuntament ha fet campanyes informatives per fomentar la recollida selectiva, a més d'instal·lar contenidors d'oli de cuina en diferents punts del municipi.



També han format part de l'equip de Govern durant aquest mandat els següents regidors:



FRANCISCO LEÓN CUENCA

Grup municipal: ICV-EUiA

Regidories:

- Regidoria de Participació i transparència, i Regidoria de Medi ambient. **Període:** de febrer del 2016 a maig del 2018
- Regidoria de Residus. **Període:** de setembre del 2017 a maig del 2018
- Adjunt a la Regidoria de Comunicació. **Període:** de febrer del 2016 a setembre del 2017



JOAQUIM FERRIOL I TARAFA

Grup municipal: ERC

Regidories: Regidoria de Transport públic i mobilitat, i Regidoria d'Urbanisme

Període: de febrer del 2016 a setembre del 2017



IBAN MARTÍNEZ I ASENSIO

Grup municipal: ERC

Regidories: Regidoria de Companyies de serveis, Regidoria de Comerç, consum, turisme i empresa; adjunt a la Regidoria d'Hisenda

Període: de febrer del 2016 a setembre del 2017



MÍRIAM REMOLÀ I ELVIRA

Grup municipal: ERC

Regidories: Regidoria de Barris i regidoria de Joventut; adjunta a la Regidoria de Cultura

Període: de febrer del 2016 a setembre del 2017



ENRIC GRAU I COMAS

Grup municipal: ERC

Regidories: adjunt a la Regidoria d'Urbanisme

Període: de febrer a abril del 2016



MERCEDES MATEO FIERREZ

Grup municipal: ERC

Regidories: adjunta a la Regidoria de Transport públic i mobilitat, i a la Regidoria de Barris

Període: de febrer del 2016 a setembre del 2017



FELIP TURA I TORRA

Grup municipal: ERC

Regidories: adjunt a la Regidoria de Companyies de serveis i a la Regidoria de Comerç, consum, turisme i empresa

Període: de febrer del 2016 a setembre del 2017



JORDI REGALES POU

Grup municipal: ERC

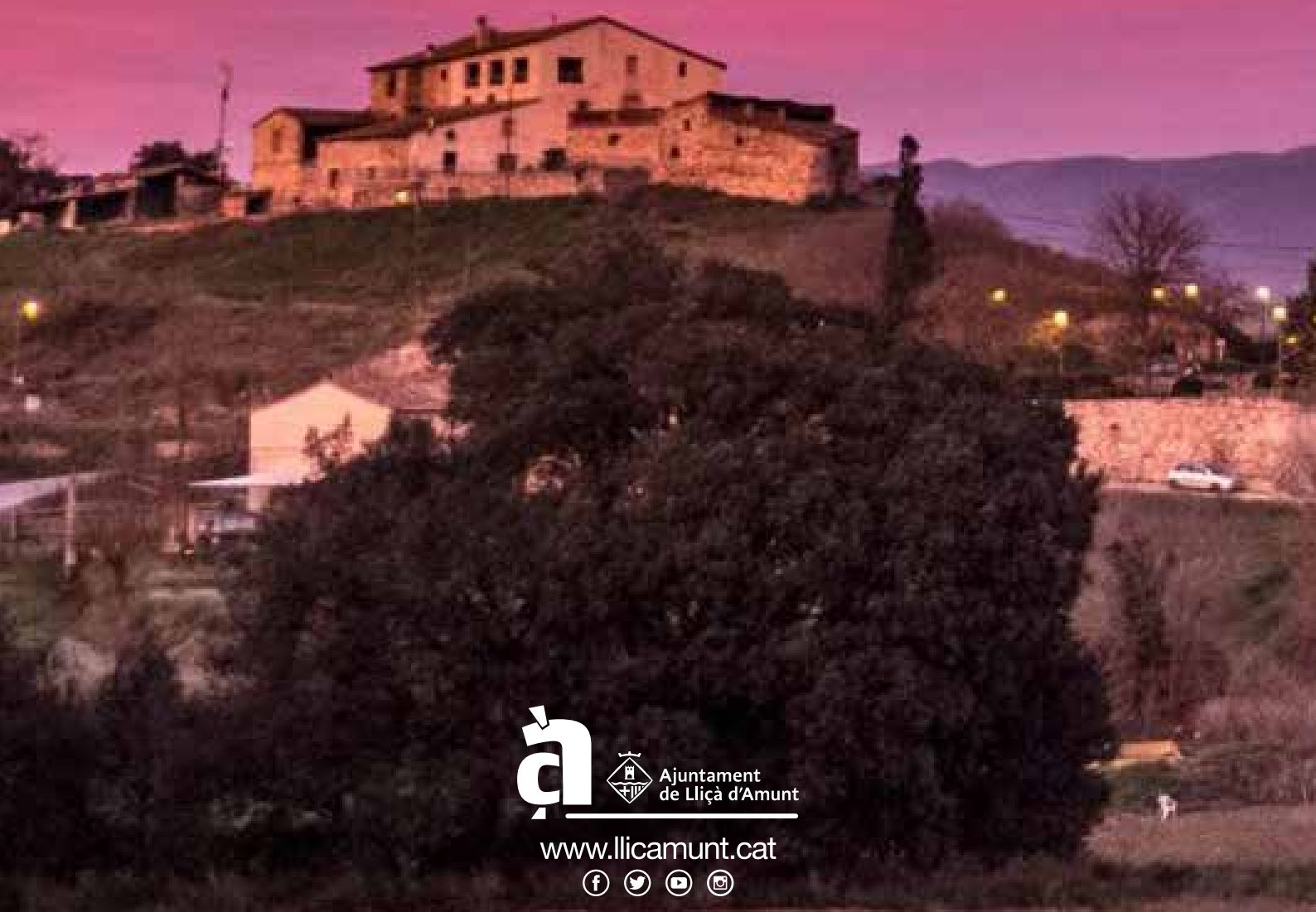
Regidories: adjunt a la Regidoria d'Urbanisme

Període: d'abril del 2016 a setembre del 2017

informà't
edició especial març 2019

Ajuntament de Lliçà d'Amunt

informà't



Ajuntament
de Lliçà d'Amunt

www.llicamunt.cat

