

## SUMARI

Presentació de la Policia de Proximitat **PÀG. 4**



Signat el conveni de cessió del local social de Can Salgot **PÀG.4**



Recomanacions contra el mosquit tigre **PÀG. 5**



Apunta't a l'estiu **PÀG. 9**



# Informa't

Butlletí de Llicà d'Amunt

Número 31  
Maig de 2010  
Periodicitat mensual  
Publicació gratuïta

## Primera pedra dels habitatges de Can Salgot

El passat 7 d'abril va tenir lloc la cerimònia de col·locació de la primera pedra per a la construcció de 32 habitatges de protecció oficial (HPO), al barri de Can Salgot, entre els carrers Guerau de Liost i Ramon Llull, en terrenys de propietat municipal. La previsió de les obres és que al desembre de 2011 tots els habitatges estiguin acabats i es puguin entregar les claus als seus propietaris.



**PÀG. 3**



**CENTRO ODONTOLÓGICO LLIÇÀ D'AMUNT**

Dra. Silvia M. Kotler Morchio col.1460



Després de 25 anys d'experiència continuem innovant amb els últims avanços del món...ARA...

**COSMÈTICA DENTAL**  
(en una sola sessió)

TOTES LES ESPECIALITATS PER A NENS I PER A ADULTS

HORARIS: DE DILLUNS A DISSABTES  
NO TANQUEM AL MIG DIA  
OBERT A L'AGOST

**TELÈFONS: 938414184 / 938435083**

E-MAIL: amuntdent@hotmail.com  
BARONIA DE MONTBUI 63  
08186 LLIÇÀ D'AMUNT

abans



després





# OPINIÓ



## Editorial



**Ignasi Simón Ortoll**  
Alcalde

Després de molts anys de creixement poblacional en el nostre municipi, es fa cada dia més evident la necessitat de gestionar el territori mantenint la forma que ha fet que Lliçà d'Amunt esdevingui un lloc atractiu per a viure-hi. La transició d'un municipi de segones residències a un municipi amb una població important durant tot l'any fa que, com a polítics i governants, haguem de mirar allò que configura la qualitat de vida, la qualitat del nostre territori.

En una societat canviant, on l'estructura productiva ha anat variant de la societat agrària a la societat industrial, i posteriorment en la actualitat a la societat del sector serveis, queda de manifest que toca potenciar allò que dóna sentit a l'elegància del territori. Malgrat la terra ja no és cultivada com es feia abans, malgrat la competència de preus, que fa complicada la subsistència dels qui treballen la terra; malgrat tot això, cal fer un pas endavant i preservar allò que configura el paisatge mediterrani: el paisatge agrari.

Per això iniciem una primera campanya per potenciar el camp lliçanenc, un projecte que hem decidit tirar endavant des d'aquest consistori i que es diu "el banc de terres". I què és un banc de terres? Sovint, en municipis com el nostre, cultivar una petita parcel·la de terreny no és econòmicament rentable, moltes d'aquestes són cultivades per satisfer les necessitats d'una economia familiar, però el més preocupant és que moltes altres deixen de produir. L'objectiu del banc de terres és posar a l'abast de l'agricultor un seguit de recursos, unes superfícies de terreny que hauran de contribuir a un augment de la producció agrària, i així mateix al manteniment de les tradicions al camp, que conservi una estructura territorial característica com la nostra.

No menys important serà la implicació dels agents. Un augment de la producció necessita d'un increment de les xarxes de distribució, de manera que caldrà que tots anem units, perquè aquest producte proper, de casa, arribi als consumidors en les millors condicions possibles i que s'apreciï el que fan els nostres agricultors.

## Enquesta ciutadana

### Què opina de la implantació de la nova unitat de Policia de Proximitat?



Me parece estupendo todo lo que sea seguridad porque creo que hay bastantes cosas que resolver en los barrios y con la de kilómetros cuadrados que tiene Lliçà la policía lo tiene difícil para llegar a todo.

**Antonio Rosado**  
Can Farell



Me parece muy buena esta medida y muy eficaz para mejorar la seguridad ciudadana, ya que últimamente hay muchos cacos con tanto paro y tanta crisis.

**Antonio Sánchez**  
Barri Centre



A mi me parece muy bien, que se mejore la presencia policial. Está bien.

**Mari Carmen Díaz**  
Ca l'Artigues



Em sembla correcte la implantació d'aquesta nova unitat policial. Crec que la gent la farà servir perquè, a més, als barris hi viu molta gent. Tot el que sigui millorar és bona cosa.

**Josep Cladelles**



Barri Centre  
Em sembla molt bé la implantació d'aquesta nova unitat però, per sort, a Lliçà ja tenim una policia molt propera a la població, encara que es digui Policia de Proximitat, sempre ha estat així, els de la Policia Local d'aquí són molt propers, te'ls trobes a les escoles i si et poden ajudar sempre t'ajuden.

**Nota:** El butlletí no comparteix necessàriament el contingut de les opinions signades.



# NOTÍCIES DE L'AJUNTAMENT

## URBANISME I HABITATGE

### Primera pedra dels HPO de Can Salgot

La construcció de la primera fase de la promoció d'Habitatges de Protecció Oficial ja ha començat a Can Salgot. Un centenar de persones van assistir a l'emotiu acte de posada de la primera pedra.

El passat 7 d'abril va tenir lloc la cerimònia de col·locació de la primera pedra per a la construcció de 32 habitatges de protecció oficial (HPO), al barri de Can Salgot, entre els carrers Guerau de Llost i Ramon Llull, en terrenys de propietat municipal. Al·l'acte van assistir l'alcalde Ignasi Simón, el regidor d'habitatge Pere Grau i el regidor d'infraestructures i equipaments Josep Santiago Ariza, acompanyats per altres membres de l'equip; els representants de l'empresa concessionària ACSA, així com representants de les entitats financeres que donen suport a aquesta aposta de promoció d'habitatge públic. També van ser presents veïns i veïnes del

barri, alguns dels quals seran futurs propietaris de les vivendes que ja s'estan construint. El regidor d'habitatge, Pere Grau, va destacar durant l'acte que "amb aquesta primera pedra estem vivint un episodi històric a Lliçà, i, a més, es compleix el compromís que vam adquirir de no fer blocs de pisos, sinó habitatges en dos plantes que no trenquessin amb el paisatge de la zona" i va afegir, "continuem treballant per resoldre el problema d'accés a la vivenda de la gent del poble". Per la seva part, l'alcalde, Ignasi Simón, va voler destacar "la gran evolució que ha viscut Can Salgot en els darrers anys i la que viurà properament amb la reno-



SIGNATURA DEL DOCUMENT



L'ALCALDE, IGNASI SIMÓN I ELS TINENTS D'ALCALDE, JOSÉ SANTIAGO I PERE GRAU, POSEN LA PRIMERA PALADA DE SORRA

vació de l'enllumenat públic de tot el barri, que suposa la renovació a 10 kilòmetres de carrers i una inversió de més d'un milió d'euros i també la propera inauguració d'un supermercat que acostarà els serveis al barri".

Simón va afegir que aquesta "és la inversió més gran de la història de l'Ajuntament de Lliçà d'Amunt. Estem parlant de 9.765.000 euros, una inversió valenta que pocs ajuntaments han fet i que permetrà la

construcció de 54 habitatges de protecció oficial". La previsió de les obres és que al desembre de 2011 tots els habitatges estiguin acabats i es puguin entregar les claus als seus propietaris.

## GOVERNACIÓ

### Suma't al civisme als barris!

Amb l'objectiu de fomentar el civisme entre els veïns del municipi, i dintre de la campanya "Suma't al civisme!", engegada a principis d'abril, la Policia Local ha programat un seguit de jornades a les diferents associacions de veïns de tots els barris de Lliçà d'Amunt. En aquestes xerrades es tracta de donar a conèixer a tothom l'Ordenança Municipal de Policia i Bon Govern.



Entre els temes que s'abordaran a les jornades es tractarà sobre la necessitat de rebutjar la intolerància, el respecte a les minories ètniques, reli-

gioses, sexuals i la promoció de la tolerància com a principi bàsic. A més, també es farà especial èmfasi en què el comportament de les persones a la via pública ha de ser cívic i que cal evitar els actes que puguin causar molèsties als demés. En aquestes trobades es recordaran normes tan bàsiques per a una bona convivència com

els horaris on cal respectar el silenci, tant als habitatges com a la via pública, la prohibició d'embrutar, abocar escombraries o buidar aigües a la via pública, entre d'altres. L'any passat també es va fer una sèrie de xerrades sobre consells de seguretat i van assistir-hi un total de 500 veïns. Les jornades previstes per al mes de maig són:

<b>Dissabte 8</b> <b>Mas Bo/Can Lledó</b> Hora: 11 h Lloc: Local Social AV	<b>Diumenge 23</b> <b>Can Rovira Nou i Can Rovira Vell</b> Hora: 11 h Lloc: Local Social AV
<b>Diumenge 9</b> <b>AV Ca l'Esteper</b> Hora: 11 h Lloc: Local social	<b>Pinedes del Vallès</b> Hora: 11 h Lloc: Local Social AV
<b>AV Palaudalba</b> Hora 12 h Lloc: Centre Cívic Palaudàries	<b>Dissabte 29</b> <b>Can Salgot</b> Hora: 12 h Lloc: Local Social AV
<b>Dissabte 15</b> <b>Ca l'Oliveres</b> Hora: 10 h Lloc: Casal d'Avis	<b>Ca l'Artigues</b> Hora: 19 h Lloc: Local Social AV
<b>Diumenge 16</b> <b>Can Xicota i el Raval de Can Xicota</b> Hora: 11 h Lloc: Local Social AV	<b>Diumenge 30</b> <b>Pineda Feu, Pinar i Ballestà</b> Hora: 11 h Lloc: Casal d'Avis
<b>Dissabte 22</b> <b>Can Costa</b> Hora: 10.30 h Lloc: Local Social AV	<b>Dissabte 5 de juny</b> <b>Can Farell</b> Hora: 19 h Lloc: Local Social AV
<b>Can Roure</b> Hora: 18 h Lloc: Local Social AV	<b>Dates a determinar:</b> Can Franquesa i Les Oliveres





**GOVERNACIÓ****Nova unitat de Policia de Proximitat**

Aquest any s'ha creat un nou grup a la Policia Local. Es tracta de la Policia de Proximitat, que tindrà com a objectiu ser un vincle entre la Policia, l'Ajuntament i tots els ciutadans i ciutadanes. Aquesta nova unitat es presentarà oficialment el dia 12 de maig a les 12 h al Casal de la Gent Gran. Aquesta serà una nova unitat encaminada cap a una Policia de Barri i que intentarà gestionar, entre d'altres tasques, les problemàtiques d'associacions, agrupacions i ciutadans i donar-los els tràmits oportuns, ja sigui informant, dele-

gant o executant les mesures que siguin convenients. Per a aquesta tasca s'estan equipant dues unitats motoritzades.

Els objectius generals d'aquest model policial són millorar la qualitat de vida dels ciutadans, així com aconseguir una major cohesió i solidaritat social.

En definitiva, aquest model policial es regeix per estratègies, tàctiques i resultats consensuats amb la comunitat amb l'objectiu de millorar la seva qualitat de vida, fins i tot aplicant polítiques d'economia d'empresa privada, d'acord amb les quals s'ha de donar tractament de client al ciutadà.

Tot i que encara no s'ha presentat oficialment aquesta nova unitat, la Policia de Proximitat ja està treballant als diferents barris i té a disposició a tota la ciutadania una adreça de correu electrònic: policia.proximitat@llicamunt.cat

**PARTICIPACIÓ****Signatura del conveni de cessió del local social de Can Salgot a l'AV del barri**

El passat dia 18 de març l'Ajuntament i l'Associació de Veïns de Can Salgot van signar el conveni de cessió de l'equipament municipal de Can Salgot a l'entitat veïnal.

A la signatura del conveni de cessió de l'equipament municipal de Can Salgot van assistir l'alcalde, Ignasi Simón, la presidenta de l'AV de Can Salgot, Júlia Amores, la regidora de Participació Ciutadana, Neus Rius, i la tresorera de l'AV, Ma. Teresa Freixa, assistits per la secretària del consistori.

La història d'aquesta associació de veïns arrenca quan, amb la col·laboració dels veïns del barri, es construeix, en terrenys cedits per un particular, un local social de referència pels habitants del barri. En

el transcurs dels anys les càrregues de manteniment de dit local cada vegada van ser més costoses per l'associació fins que el 2009, l'Ajuntament, d'acord amb els representants

legals de l'AV, inicià un procés de suport a l'entitat amb l'execució de la remodelació del local i el convertí en equipament municipal amb la categoria de local social.



MOMENT DE LA SIGNATURA

**ALCALDIA****Prop del 54% de la població de Lliçà fa menys de 10 anys que viu al municipi**

El creixement demogràfic del nostre municipi ha estat constant en els darrers anys. Amb data 17 de març de 2010 la població de Lliçà d'Amunt és de 14.552 persones.

Com a curiositat cal destacar que d'aquestes 14.552 persones, el 53,55% de la població fa menys de 10 anys que viu a Lliçà, i poc més del 29% fa entre 10 i 19 anys que hi viu. Això vol dir que més del 82% de la població actual del nostre poble fa menys de 20 anys que hi resideix.

Un altra dada reveladora és que només el 4,16% de la població actual fa més de 40 anys que hi viu. Això denota el gran creixement demogràfic que ha viscut el municipi en



IMATGE GENERAL DE LLIÇÀ D'AMUNT

les últimes dues dècades, un creixement sostingut que any rere any s'incrementa paulatinament i que té com a sostre poblacional els 25.000 habitants.

**ALCALDIA****Centre de dia i residència a la Vall del Tenes**

Després d'una reunió mantinguda per l'alcalde de Lliçà d'Amunt i president actual de la Mancomunitat de la Vall del Tenes amb la Diputació de Barcelona, aquest organisme ha decidit donar suport al projecte de creació d'un centre de dia i residència que donarà servei a Santa Eulàlia de Ronçana, Lliçà de Vall, Bigues i Riells i Lliçà d'Amunt i que ha de garantir una millor atenció a les persones grans i amb dependència.

Des de la Mancomunitat també s'ha sol·licitat a l'Institut Català d'Assistència i Serveis Socials de la

Generalitat de Catalunya la concertació de places en relació amb el projecte de construcció d'aquesta futura residència assistida de 120 places i centre de dia de 40 places que es durà a terme a la Vall del Tenes. L'ICASS ha donat el vist i plau a la concertació de 80 places de residència i 30 places d'atenció diürna del futur centre per a persones grans amb dependència. La ubicació del nou centre encara no ha estat definida.

D'aquesta manera, la Generalitat ha previst incloure el projecte en el pressupost del proper any.



**MEDIAMBIENT**

# El mosquit tigre: un problema que necessita la col·laboració de tothom



El mosquit tigre és una espècie procedent de l'Àsia que s'ha estès per tot el món des de fa uns anys. Són mosquits molt actius que s'han adaptat molt bé a l'entorn dels nostres habitatges, ja que han trobat un substitut al seu hàbitat natural (forats als troncs dels arbres) en tot tipus de recipients petits on s'acumula l'aigua.

**Els principals problemes per controlar aquest insecte són:**

- Es tracta d'una espècie diürna i activa des de maig fins a novembre, de manera que les persones hi tenen una exposició permanent durant el període que més s'utilitzen els jardins i els patis.
- És un mosquit agressiu que pica repetidament i és molt molest, de manera que és difícil de suportar fins i tot amb poblacions reduïdes.
- Provoquen freqüents problemes dèrmics a les persones, tot i que s'aprecia una immunització al cap d'un temps en part de la població.
- Utilitza recipients artificials que són comuns i abundants als domicilis, i a més són difícils de detectar.
- La major part d'aquests recipients on es reproduïxen es troben en propietats privades, on són difícils de detectar i on els serveis públics no hi poden entrar sense un procediment administratiu complex.
- Com que els mosquits actuen a l'exterior dels habitatges els productes insecticides domèstics habituals no són aplicables.
- A excepció de llocs molt concrets, NO és viable fer fumigacions, perquè tenen una eficàcia molt baixa (els mosquits tornarien a aparèixer als 15 dies) i perquè els productes insecticides són tòxics per a la salut humana i per al medi ambient.

**L'única possibilitat de control és eliminar els possibles llocs de reproducció d'aquest mosquit, buidant l'aigua de qual-sevol recipient i evitant que s'hi torni a acumular.** La llista de llocs on aquest mosquit pot reproduir-se és molt àmplia: embornals d'aigua, testos, galledes, canonades de recollida de aigües de pluja que s'han embussat per la pinassa, forats en les tanques de les cases, forats en els troncs dels arbres, etc, de manera que cal fer una revisió a fons dels nostres domicilis.

**Les piscines amb restes d'aigua sense tractament no són un lloc perillós pel mosquit tigre, que es reproduïx en llocs més petits.**

Es poden prendre mesures personals per evitar les picades del

mosquit tigre i així poder gaudir del jardí. A continuació us donem alguns consells extrets del Servei de Control de Mosquits del Baix Llobregat:

**Com puc alleujar-me les molèsties de la picada?**

Serviran els mateixos remeis casolans que amb els altres mosquits, i, en darrer terme, el metge o el farmacèutic us podran receptar medicaments adients en els casos en què calguin.

**Pot protegir-me el dur roba clara, o d'un determinat color?**

No hi ha cap evidència científica sobre protecció davant dels mosquits gràcies al color de la roba. Sí que pot ajudar, en el cas de les dones, evitar les faldilles; i en general, dur màniga llarga, i pantalons ajustats al turmell.

**És veritat que el mosquit tigre**

**pot picar a través de la roba?**

Depèn del tipus de teixit. Pot travessar mitjons fins i altres teles lleugeres en contacte directe amb el cos, però no la resta de roba.

**Funcionen les locions repel·lents?**

Sí, els productes contrastats i comprovats científicament sobre els altres mosquits, són també eficaces contra el mosquit tigre. Són molt utilitzats els preparats que contenen la substància "DEET" (ftalat de dimetilo o N, N-dietil-metatoluamide) i un nou principi actiu: "Icaridín", però n'hi ha d'altres; consulteu el vostre metge o farmacèutic. Una altra qüestió, tanmateix, és que molts repel·lents són pensats per a un ús esporàdic i poden causar sensibilització dèrmica, sobretot

en nens. En tots els casos, sempre obtindrem millors resultats suprimint el problema a la seva arrel, eliminant tots els focus de cria per les larves.

**Hi ha algun insecticida domèstic específic contra el mosquit tigre?**

Els mateixos productes eficaces contra els altres mosquits ho seran també sobre el mosquit tigre. Tanmateix, quasi tots estan dissenyats per interiors, i la problemàtica del mosquit tigre és més pròpia d'exteriors. Sempre obtindrem millors resultats suprimint el problema a la seva arrel, eliminant tots els focus de cria per a les larves.

**Puc utilitzar amb confiança els aparells d'ultrasons?**

Aquests aparells no funcionen contra mosquits. No existeixen evidències científiques que els recolzin, i el seu pretès principi de funcionament és totalment incorrecte.

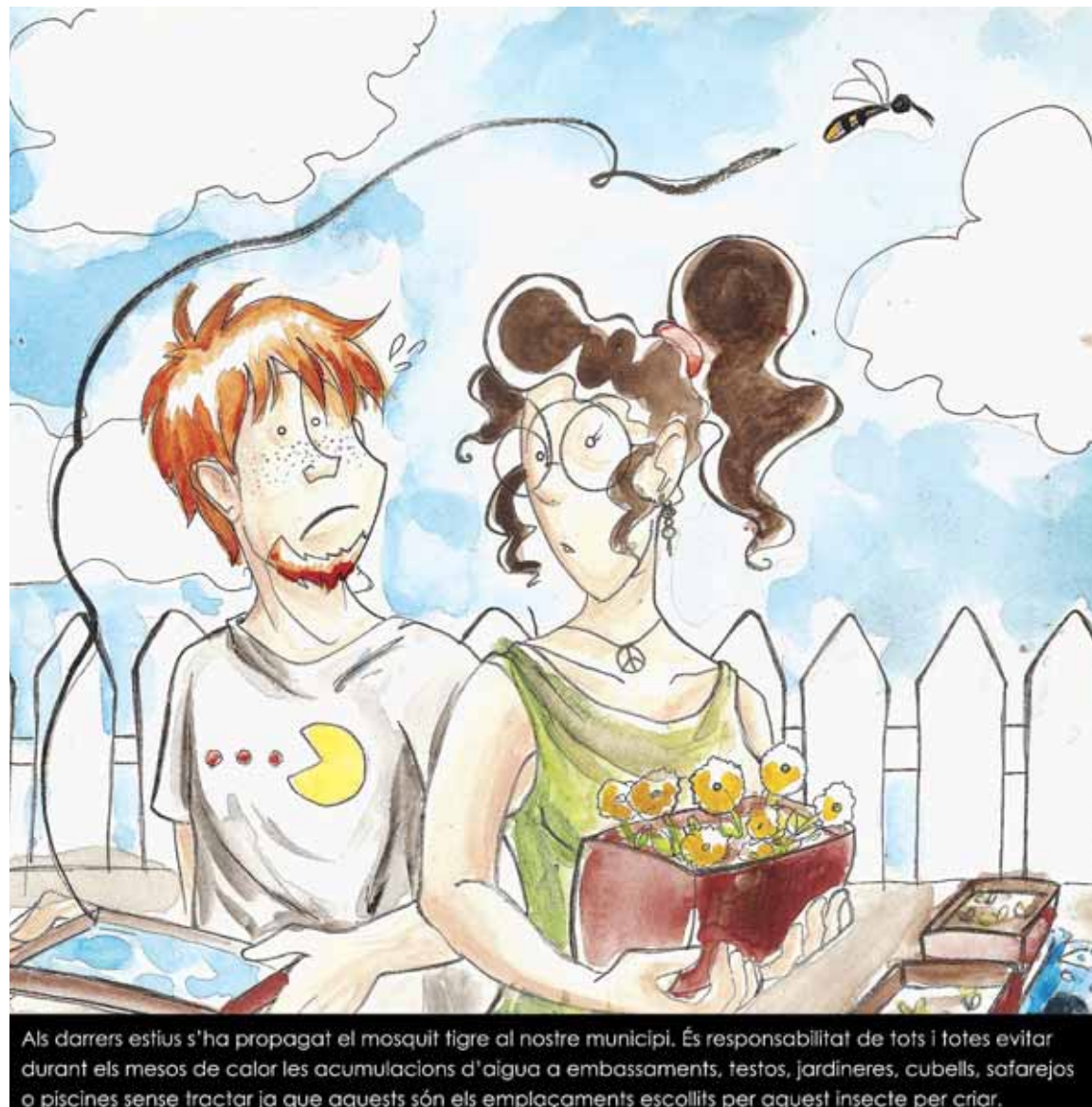
**Què puc fer a l'interior de casa per evitar les picades?**

Posar teles mosquiteres en les finestres pot ajudar. També podem utilitzar els dispensadors endollables d'insecticides, mantenint les finestres obertes. Tanmateix, en tots els casos, sempre obtindrem millors resultats suprimint el problema a la seva arrel, eliminant tots els focus de cria de les larves.

**He llegit sobre el fil de coure. Per a què serveix?**

En alguns casos, es pot disposar fils de coure metàl·lic en l'aigua per tal de controlar les larves, perquè els seus ions els són tòxics. Pot utilitzar-se com a medi de control casolà, però cal tenir present les limitacions que té aquest sistema, només eficax en platets de testos. En cap cas no substitueix l'eliminació o el buidat del focus de cria.

**Trobareu informació extensa sobre el mosquit tigre a <http://www.elbaixllobregat.net/mosquitigre/>**



Als darrers estius s'ha propagat el mosquit tigre al nostre municipi. És responsabilitat de tots i totes evitar durant els mesos de calor les acumulacions d'aigua a embassaments, testos, jardineres, cubells, safarejos o piscines sense tractar ja que aquests són els emplaçaments escollits per aquest insecte per criar.



**MEDIAMBIENT**

## Necessitem Mainaderes per cuidar cadells orfes de gat o gos

Necessitem persones que s'ofereixin voluntàriament a endur-se cadells a casa per cuidar-los durant les primeres setmanes de vida. La SPAM es fa càrrec de les despeses d'alimentació, sanitàries i posterior acollida i adopció un cop mengin sols.

Contacteu amb nosaltres si hi esteu interessats/des

Telèfons: 902.908.043  
647.448.274

E-mail: [info@protectoramataro.org](mailto:info@protectoramataro.org)



**spvm** Societat Protectora  
d'Animals de Mataró

## Adopta un animal!

Aquesta és una nova secció que hem estrenat aquest 2009 a l'*Informa't*. L'objectiu és fomentar el nombre d'adopcions i reduir els abandonaments al nostre municipi.

A Lliçà d'Amunt, cada any es recullen més de 100 gossos que van sols pels carrers, dels quals una trentena s'han escapat dels seus domicilis i són recuperats pels seus propietaris. La resta són animals abandonats, que no tenen xip identificatiu i que s'han de repartir entre el Centre d'Acollida d'Animals de Companyia del Vallès Oriental ([www.cadvor.cat](http://www.cadvor.cat)) i la Societat Protectora d'Animals de Mataró, SPAM, encarregada de fer la recollida d'animals. L'única sortida digna per aquests animals és l'adopció, i per aquest motiu depenem de les famílies que els vulguin acollir i estimar.

Aquests i altres animals els podreu veure al Centre d'Acollida d'Animals de Companyia del Vallès Oriental, 93 840 27 77, al Polígon Industrial Font del Radium de Granollers i també al web del SPAM [www.protectoramataro.org](http://www.protectoramataro.org).

### ENTRE ELS ANIMALS RECOLLITS A LLIÇÀ D'AMUNT PER ADOPTAR TENIM:



**Nom:** Bluetooth  
**Municipi:** Lliçà d'Amunt  
**Espècie:** Mestís  
**Sexe:** Mascle  
**Edat:** 3 anys i 1 mes  
**Dies CAD:** 1 mes

*Gos de mida mitjana, molt dinàmic i juganer. Pesa 11 kg.*



**Nom:** Lola  
**Municipi:** Lliçà d'Amunt  
**Espècie:** Mestís  
**Sexe:** Femella  
**Edat:** 2 anys i 7 mesos  
**Dies CAD:** 1 mesos

*Gossa de mida petita, simpàtica i afectuosa. Pesa 9 kg.*



**Nom:** Mercedes (Perdut)  
**Municipi:** Lliçà d'Amunt  
**Espècie:** X Setter Anglés  
**Sexe:** Femella  
**Edat:** 9 anys i 1 mesos  
**Dies CAD:** 1 mes

**COMUNICACIÓ**

## El punt informatiu mòbil de la TDT visita Lliçà d'Amunt

El Ministeri d'Indústria, Turisme i Comerç ha posat en funcionament, a través de l'entitat pública red.es, un programa d'informació sobre el Pla Nacional de Transició a la TDT. Una de les accions comunicatives incloses en aquest programa és la col·locació d'un punt informatiu mòbil on la ciutadania pot conèixer els avantatges que representa la TDT, així com resoldre tots els dubtes en relació a aquest tema.

S'ha obert la convocatòria per demanar subvencions per facilitar la captació de senyal de la Televisió Digital Terrestre a les llars catalanes que no tenen cobertura. El sistema que s'instal·larà serà el de difusió per satèl·lit TDT-SAT. Poden acollir-se a aquesta convocatòria les persones sol·licitants que siguin físiques i majors d'edat, amb un habitatge a Catalunya i que no disposin de cobertura TDT per



### LA SOL·LICITUD DE SUBVENCIÓ ES POT PRESENTAR FINS AL 30 DE SETEMBRE I L'IMPORT MÀXIM DE LA SUBVENCIÓ SERÀ DE 200 EUROS

El punt informatiu mòbil de la TDT va estar a Lliçà d'Amunt el passat diumenge 28 de febrer i es va ubicar a l'aparcament de la piscina municipal, a l'avinguda dels Països Catalans, en horari de 9 a 14 h i de 16.30 a 18.30 h.

**Subvencions per facilitar la captació de la TDT a les llars catalanes sense cobertura per via terrestre.**

via terrestre, amb la comprovació tècnica prèvia realitzada per l'instal·lador habilitat. La sol·licitud de subvenció es pot presentar fins al 30 de setembre i l'import màxim de la subvenció serà de 200 euros.

**Podem consultar totes les condicions d'aquesta convocatòria a <http://www.gencat.cat/diari/5590/10071014.htm>**



**EDUCACIÓ**

# Visites escolars a l'Ajuntament

Dos cursos de 3r de Primària del CEIP Rosa Oriol van visitar l'Ajuntament el passat 8 d'abril acompanyats d'un guia, en Toni Cuesta.

Els alumnes van rebre informació sobre la història, l'organigrama i les tasques de l'Ajuntament de part del guia. Durant la visita a l'edifici consistorial els nens i nenes van poder entrar al despatx d'Alcaldia, on els va rebre l'al-

calde, Ignasi Simón, que va respondre tots els seus dubtes i preguntes. Aquesta activitat, anomenada Conèixer l'Ajuntament, està inclosa dins del PAE (Programa d'Activitats Educatives) que l'Ajuntament ofereix als

centres escolars. Els objectius d'aquesta activitat són apropar l'Ajuntament als nens i nenes de 3r de Primària, conèixer el mecanisme de funcionament de l'Ajuntament i prendre consciència de pertànyer a una comunitat.



**BENESTAR I FAMÍLIA**

# Ajuts per a persones amb discapacitat per a l'any 2010

Fins al dia 31 de maig està oberta la convocatòria per a la concessió dels ajuts del Programa d'atenció social a les persones amb discapacitat.

Les persones destinatàries són les que tinguin reconegut un grau de discapacitat igual o superior al 33% i que reuneixin les condicions i els requisits que s'especifiquen a les bases de la convocatòria. Els ajuts que s'ofereixen van destinats a l'obtenció o reconversió del permís de conduir, ajuts per a mobilitat i trans-

port, per adquisició o adaptació de vehicle, atenció precoç, ensenyament reglat postobligatori i formació ocupacional per a majors de 16 anys, etc.

Les sol·licituds s'han de presentar en l'imprès normalitzat que es facilitarà a:

- Les dependències de l'Oficina d'Acció Social i

Ciudadania: C/ Sant Jaume, 48, Granollers, o pl. Pau Casals, s/n Canovelles

- A través d'Internet al web del Departament d'Acció Social i Ciudadania ([www.gencat.cat/dasc](http://www.gencat.cat/dasc)).
- A Serveis Socials de l'Ajuntament de Lliçà d'Amunt: C/ Rafael Casanova, 8.

**EDUCACIÓ**

# L'Escola de música la Vall del Tenes organitza jornades de portes obertes

Per tal de donar l'oportunitat a tots aquells que vulguin conèixer l'Escola de Música i interessar-se per inscriure's en alguna de les matèries o instruments que s'imparteixen, entre els dies 3 i 7 de maig hi haurà portes obertes del centre a Lliçà d'Amunt. L'horari de visita serà de 17 a 19 h.

**Més informació:**  
[www.llicamunt.cat](http://www.llicamunt.cat)



SEU DE LA ESCOLA A LLIÇÀ D'AMUNT

**EDUCACIÓ**

# S'inicia el període de preinscripció a les Escoles Bressol i a l'Institut per al curs 2010-11

Després de les jornades de portes obertes ara comença el període de preinscripció per a les Escoles Bressol Municipals i per a l'Institut.

Al mes de maig també es podrà fer la preinscripció per a l'Escola de Música entre els dies 17 i 28 de maig.

**Escoles Bressol Municipals:**  
del 3 al 14 de maig

**Institut (Batxillerat):**  
del 10 al 21 de maig



INTERIOR ESCOLA BRESSOL MUNICIPAL

**BENESTAR I FAMÍLIA****Dia Internacional d'Acció per la Salut de les Dones**

L'objectiu d'aquesta data és fer visible la desigualtat de les dones en termes de salut, fent públiques les seves demandes i el compromís de les Administracions per afavorir-les. Cada 28 de maig es commemora a cada país, amb mobilitzacions i demandes per la nostra salut aquesta data.

Aquest any 2010 des del Pla d'Igualtat dona-home s'organitzen varies activitats amb l'objectiu de sensibilitzar sobre la importància d'aquest aspectes. Per això el títol de la campanya és "Sóc dona i dedico temps a cuidar-me!"

El que volem transmetre és la necessitat de tenir cura d'una mateixa, de que cada dona trobi els seus espais, activitats i temps per cuidar-se i per millorar el benestar personal. També volem parlar de la autoestima i de la necessitat de sentir-nos bé amb el nostre cos.

**TALLER "M'AGRADO TAL COM SÓC" A CÀRREC DE LA FUNDACIÓ IMATGE I AUTOESTIMA**

Es treballarà la importància que té la imatge corporal en la autoestima i en les relacions socials de les persones joves.

**5, 6 i 7 de maig**

Adreçat a l'alumnat de l'IES Lliçà

**TALLER "SÓC DONA I ESTIC BÉ AMB EL MEU COS" A CÀRREC DE L'INSTITUT CATALÀ DE LES DONES**

*Sessió de treball entre dones sobre la necessitat de sentir-nos a gust amb nosaltres mateixes i evitar tensions associades al fet de no agradar-nos. Es plantegen estratègies per millorar l'autoestima i l'acceptació de la pròpia imatge corporal.*

Casal de la Gent Gran

**Dijous, 20 de maig, de 18 a 20 h**

S'ha de fer inscripció prèvia al Pla d'Igualtat Dona-Home trucant al **93 841 52 25** ext. 317 o a l'oficina del Casal de la Gent Gran (c/ Folch i Torres, 102) **93 841 61 55**

**CINEFÒRUM "CAMEL" DE NADINE LABAK**

*A Beirut, cinc dones es creuen en un saló de bellesa al qual van habitualment:*

*Al saló, entre talls de cabell i depilacions amb una pasta caramel·litzada de sucre, aigua i llimona, la bellesa, els homes, el sexe i la maternitat seran el centre de les converses.*

Centre Cívic Palaudàries: **dimarts 18 de maig a les 18.30 h**

Centre Cívic Ca l'Artigues: **dijous 27 de maig a les 18 h**

**I FIRA DE LA DONA DE LLIÇÀ D'AMUNT ORGANITZADA PER L'ASSOCIACIÓ AMUNT DONES**

Plaça Julià Martí i Pou

**22 de maig, tot el dia**

Persones interessades en participar contactar amb Ester: **670 21 31 44**

## www.decocesped.com

### Venda i instal·lació de gespa artificial



- Última generació de gespa artificial
- Tot l'any el mateix aspecte
- Per a jardins, piscines, terrasses, àtics, etc.
- Oblidi's del sembrat, abonament, segat, productes químics, reg automàtic, etc.
- Estalviarà un 95 % d'aigua, totalment ecològic

Pressupost sense compromís. Tel. 617 293886 - 647 669 771  
Mail: jaimeylu@hotmail.com / s.a.v.5@hotmail.com

**ESPECIALITATS EN FISIOTERÀPIA**

- ESPORTIVA I READAPTACIÓ A L'ESFORÇ
- TRAUMATOLOGIA
- ESCOLA D'ESQUENA
- REUMATOLOGIA
- OBSTETRICIA - UROLOGIA - GINECOLOGIA

Meri Seuma  
Fisioterapeuta  
Col·legiada 7.793

C/ Estornell, 3 Local 6 · Cruïlla centre (Al costat del Intermarche)  
08186 Lliçà d'Amunt · Telèfon: 607.854.146



# APUNTA A L'ESTIU

MONOGRÀFIC MAIG 2010

## APUNTA'T A L'ESTIU !



En aquestes pàgines centrals us oferim tota la informació sobre activitats, casals i opcions perquè els més petits i joves de la casa gaudeixin de l'estiu a Lliçà d'Amunt.

### ESTIU ESPORTIU'10

**Aquest estiu seguim mantenint preus i descomptes!**

S'apropa l'estiu i és hora de passar-s'ho bé i fer esport!! Per això, un any més la Regidoria d'Esports proposa un seguit d'activitats esportives per fer aquest estiu per a nens/es, adults i gent gran.

Vist l'èxit de participació de l'any passat en totes les activitats esportives que es van organitzar durant el mes de juliol, enguany es torna a realitzar el Casal d'Esports pel matí durant el mes de juliol i els dies 1, 2, 3 i 6 de setembre per a nens/es de P3 a 2n d'ESO i per la tarda es pot optar pels curssets de natació i/o el campus de tennis. La gimnàstica aquàtica seguirà essent l'activitat estrella per als adults i la gent gran, que podran gaudir d'un tipus de gimnàstica que durant la resta de l'any no es pot practicar.

Aquest any seguim mantenint els mateixos preus que l'any passat i podeu seguir beneficiant-vos un altre cop dels diferents descomptes que s'ofereixen per famílies nombroses, inscripció d'un segon germà i 4 i 5 fills, si estàs empadronat a Lliçà d'Amunt.

#### INSCRIPCIONS:

Del 3 de maig a l'11 de juny, al Pavelló d'Esports, dilluns, dimecres i divendres de 8 a 22 h i dimarts i dijous de 8 a 12 h i de 15 h a 22 h.

Cal portar fotocòpia de les dades bancàries, del DNI del titular del compte corrent i de la tarja sanitària.

En el cas de beneficiar-se d'algun descompte cal portar la documentació que s'especifica en l'apartat dels descomptes.

#### CASAL D'ESPORTS

En aquest es realitzaran tot tipus d'esports, tallers diversos (pintura, treballs manuals, balls, etc.), sortides esportives i lúdiques, festa d'inflables, festa de cloenda, bany diari a la piscina, BTT, patinatge, etc... sempre adaptant totes les activitats a les diferents edats dels participants.

L'última setmana del casal d'esports es realitzarà una sortida per als petits de 1r a 3r de primària al Tibidabo i una per als grans des de 4t de primària a 2n d'ESO a Port Aventura, que tindrà un cost addicional i que es portarà a terme sempre i quan hi hagi un mínim de participants.

#### Dies:

3 setmanes : del 28 de juny al 16 de juliol  
del 12 al 30 de juliol

4 setmanes: del 28 de juny al 23 de juliol

5 setmanes: del 28 de juny al 30 de juliol

1, 2, 3 i 6 de setembre

**Edat:** de P3 a 2n d'ESO.

**Horari:** de dilluns a divendres, de 9 a 13 h

**Servei d'acollida:** de 8.30 a 9 h al Pavelló d'Esports i de 13 a 13.30 h a la piscina municipal.

**Reunió informativa:** Dijous 17 de juny a les 20 h al menjador de l'escola CEIP Sant Baldiri

**Lloc:** Pavelló d'Esports, Piscina Municipal i altres instal·lacions municipals

#### Preu:

3 setmanes : 118,50 €

4 setmanes : 130,50 €

5 setmanes : 150,50 €

1, 2, 3 i 6 de setembre: 30 €

Sortida al Tibidabo : 11 €

Sortida a Port Aventura: 26,50 €

#### Descomptes:

Família nombrosa, el 25% de descompte

4 fills inscrits, el 30% de descompte

5 fills inscrits, el 35% de descompte

Inscripció del segon germà, el 25% descompte

Els dies de setembre no s'aplica cap descompte

Per beneficiar-se dels descomptes s'ha d'estar

empadronat a Lliçà d'Amunt i a l'hora de la inscripció

cal presentar fotocòpia del carnet de família nombrosa en vigor , en el cas de 2n germà, 4 i 5 fills, foto-

còpia del llibre de família o DNI

**Servei de menjador:** 3 setmanes 82 €, 4 setmanes

102 €, 5 setmanes 122 €, 1 dia esporàdic 8 €.

No s'aplicarà cap descompte en el servei de menjador.

Els dies de setembre no hi haurà servei de menjador.

#### CAMPUS ESPORTIU DE TENNIS

**Dies:** del 28 de juny al 30 de juliol

**Lloc:** Club de Tennis Serra Esport

#### Grups i horaris:

**Iniciació:** de P5 a 2n de primària, dilluns, dimecres i divendres, de 17.30 a 18.30 h

**Intermedi iniciació:** de 3r a 6è de primària, dimarts i dijous de 17.30 a 18.30 h i divendres de 18.30 a 19.30 h

**Intermedi Avançat:** de 3r a 6è de primària, dilluns, dimarts i dijous de 18.30 a 19.30 h

**Perfeccionament:** de 1r a 4t d'ESO, dilluns i dijous de 19.30 a 20.30 h, dimecres de 18.30 a 19.30 h

Mínim 8 persones per grup

Es podran canviar i/o modificar aquests horaris segons el nivell i la quantitat de participants

**Preu:** 34,50 €

# MONOGRÀFIC

## ACTIVITATS AQUÀTIQUES

### Cursets de natació per a nens/es

**Dies:** del 28 de juny al 30 de juliol

**Lloc:** Piscines Municipals

#### Horaris i grups:

**Grup 1:** Iniciació 3 anys, dilluns i dimecres, de 16.30 a 17.30 h

**Grup 2:** Iniciació 3 anys, dilluns i dimecres de 17.30 a 18.30 h

**Grup 3:** Iniciació 4 i 5 anys, dimarts i dijous de 17.30 a 18.30 h

**Grup 4:** Intermedi 4, 5 i 6 anys, dilluns i dimecres de 18.30 a 19.30 h

**Grup 5:** Avançat de 6 a 8 anys, dimarts i dijous de 18.30 a 19.30 h

Mínim 8 persones per grup

Es podran canviar i/o modificar aquests horaris segons el nivell i la quantitat de participants

**Preu:** 34,50 €

## GIMNÀSTICA AQUÀTICA PER ADULTS

**Dies:** del 28 de juny al 30 de juliol

**Lloc:** Piscines Municipals

**Horaris:** dilluns, dimecres, divendres de 9.10 a 10 h

**Preu:** 34,50 €

Abonats/des al gimnàs del Pavelló d'Esports: gratuït

## GIMNÀSTICA AQUÀTICA PER A GENT GRAN

**Dies:** del 28 de juny al 30 de juliol

**Lloc:** Piscines Municipals

**Horaris:** dilluns, dimecres i divendres de 10.10 a 11 h

**Preu:** més de 60 anys empadronats, 18 €

Resta: 34,50 €

Abonats/des al gimnàs del Pavelló d'Esports: gratuït

## CAMPUS ESPORTIU DE BÀSQUET I FUTBOL SALA

El Club Bàsquet Lliçà d'Amunt i el Futbol Sala Lliçà d'Amunt s'agrupen per organitzar una campus esportiu de tardes amb activitats esportives de cada disciplina, activitats lúdiques i piscina.

**Dies:** del 28 de juny al 30 de juliol ( de dilluns a divendres)

**Lloc:** Pavelló d'Esports

**Horari:** de 16 a 20 h

**Modalitats:** Bàsquet i futbol Sala

#### Grups:

**Escola:** de P5 a 2n de primària

**Benjamins:** de 3r i 4t de primària

**Alevins:** de 5è i 6è de primària

**Infantils:** de 1r i 2n d'ESO

**Cadets:** de 3r i 4t d'ESO

Mínim 10 persones per grup

**Preu:** 120,00 €



## CASALS D'ESTIU 2010

L'estiu és una època d'aventura, de diversió, de descobriment, d'experiències inoblidables... aquest any l'Esplai, amb el suport de l'Ajuntament, torna a preparar activitats d'estiu a Lliçà d'Amunt amb l'objectiu de viure com mai les vacances!

L'Esplai és una entitat que porta 34 anys desenvolupant projectes d'educació en el lleure. Així, els dissabtes durant el curs els monitors i les monitores organitzen de forma voluntària activitats per a infants dels 5 als 15 anys. Aquest monitors, propers i amb experiència i formació en el camp del lleure, són, entre altres, els qui durant el casal d'estiu i els campaments transformen el temps lliure dels nens i les nenes en diversió i aprenentatge. Aquest és el nostre element diferencial respecte d'altres activitats d'estiu.

### CASAL DE SANT JOAN

Acaba l'escola... i ara què? No deixeu que l'avorriment us atrapi! Veniu al Casal de Sant Joan i prepareu-vos per gaudir de tot un juliol ple d'activitats! Entre altres coses farem un taller d'elaboració de coques de Sant Joan i jocs.

El Casal de Sant Joan es fa els dies 23 i 25 de juny de 9 a 13 h al local de l'Esplai. És obert a nens i nenes que aquest curs 2009-2010 han fet de P3 fins a 2n d'ESO.

### CASAL D'ESTIU

Al Casal d'Estiu 2010 hi trobareu jornades plenes d'activitats per viure l'estiu d'una manera dinàmica i divertida! Farem una hora de piscina diària, una excursió, descoberta del poble, tallers, gimcanes, jocs, esports, pels més grans també dedicarem estones de deures... i moltes coses més! Tot això ho adaptem a les diferents edats amb les que treballem, ja que el més important és que els infants aprenguin, juguin, es relacionin entre ells i sobretot que es diverteixin i gaudeixin de l'estiu com mai!

### CASAL DEL CENTRE

El Casal d'Estiu del Centre el farem a l'Escola Països Catalans. Comença el 28 de juny i finalitza el 30 de juliol. Podeu triar entre casal de matí i tarda (9 a 17 h) o casal de matins (9 a 13 h). Podeu fer la inscripció per 3, 4 o 5 setmanes segons les vostres necessitats. El casal és obert a nens i nenes que aquest curs 2009-2010 han fet de P3 fins a 2n d'ESO.

A part del casal, també oferim els serveis de menjador-de-càtering (13 a 15 h) i d'acollida matinal (7.30 a 9 h) i de migdia (13 a 14 h).

La reunió informativa la farem el dimarts 22 de juny a les 20 h al menjador de l'Ateneu Aliança.

### CASAL DE BARRIS

El Casal d'Estiu de Barris el farem a l'Escola Rosa Oriol Anguera. Funciona durant les mateixes dates que el del centre i va adreçat a les mateixes edats. És un casal més petit on podeu triar entre casal de matí i acollida de tarda (9 a 17 h) o casal de matins (9 a 13 h).

També hi ha servei d'acollida matinal (7.30 a 9 h) i de migdia (13 a 14 h) i un servei de menjador-de-casa (13 a 15 h) en què els infants porten el menjar fet de casa i el mengen al casal.

La reunió informativa la farem el dilluns 21 de juny a les 20 h al menjador de l'Escola Rosa Oriol Anguera.

### CAMPAMENTS D'ESTIU

La darrera setmana de casal (del dissabte 24 al 31 de juliol) els monitors i monitores de l'Esplai marxen de campaments a Sant Mateu del Bages. Podeu triar entre quedar-vos a Lliçà d'Amunt fent cinc dies més de casal o passar set dies a la muntanya, envoltats de natura i gaudint al màxim de les activitats que l'Esplai prepara. Als campaments hi poden venir infants a partir de 2n de primària.

La reunió informativa la farem el divendres 9 de juliol a les 20 h al local de l'Esplai.





### INSCRIPCIONS I PREUS

Les inscripcions les podeu fer a l'Espai Jove el Galliner de dilluns a divendres de 17 a 20 h des del dia 3 de maig i fins al divendres dia 11 de juny.

**CASAL DE SANT JOAN** (23 i 25 de juny) 20 €

#### CASALS D'ESTIU

	3 set.	4 set.	5 set.	Esporàdic
<b>Casal matí</b>	122 €	142 €	162 €	-
<b>Casal matí i tarda</b>	152 €	182 €	202 €	-
<b>Menjador Centre</b>	82 €	102 €	122 €	8 €
<b>Menjador Barris</b>	45 €	60 €	75 €	6 €
<b>Acollida matí</b>	40 €	50 €	60 €	5 €
<b>Acollida migdia</b>	28 €	34 €	40 €	5 €

**CAMPAMENTS D'ESTIU** (del 24 al 31 de juliol) 120 €

Per tal de facilitar l'accés a les activitats d'estiu l'Espai i l'Ajuntament treballem per oferir-vos uns preus assequibles i diferents opcions que pretenen facilitar el pagament. Per això mantenim els preus de l'any passat. Enguany el pagament s'ha de fer per ingress bancari i podeu demanar el fraccionament de la quota en dues parts. Els descomptes en les quotes són:  
 - Pack Espai: 20 € de descompte si està inscrit a l'Espai i t'apuntes al Casal d'Estiu i als Campaments  
 - Beques de Serveis Socials: podeu demanar una beca a Serveis Socials de l'Ajuntament (més d'un germà, famílies nombroses, etc.)

#### Més informació

Per a més dades podeu consultar la web <http://www.esplaillica.cat/casalestiu> on ho trobareu tot i l'adreça de correu electrònic [casalestiu@esplaillica.cat](mailto:casalestiu@esplaillica.cat) per a posar-vos en contacte amb nosaltres. També ens podeu trucar al 93 841 56 95 els divendres de 20:30 a 21:30h.



## MÚSICA A L'ESTIU!

### TALLERS DE MÚSICA CREATIVA

Els alumnes podran gaudir de manera lúdica d'un treball d'aprenentatge i creació musical, de dansa creativa i manualitats, amb activitats relacionades i complementades entre si.

#### Adreçats a :

Nens i nenes de 4 a 12 anys.

**Iniciació:** 4-6 anys (abans de començar instrument).

**Instrumentistes:** a partir dels 6-7 anys o de quan hagin començat instrument fins a 12 anys.

Els tallers estaran oberts a nens i nenes tant de l'Escola de Música La Vall del Tenes com d'altres centres.

#### Dates:

Setmana del 28 de juny al 2 de juliol.

Setmana del 5 al 9 de juliol.

Els alumnes es podran inscriure per setmanes, ja que cada setmana té continguts tancats i hi haurà una mostra-concert de cloenda. L'horari serà de 9 h a 13 h.

#### Activitats:

**Iniciació:** Aquest grup treballarà la música cantant, amb instruments Orff, experimentaran amb la construcció d'instruments senzills i aniran coneixent els instruments dels seus companys més grans. També tindran cada dia la seva sessió d'expressió corporal i d'activitat plàstica.

**Instrumentistes:** Treball en grups, tenint en compte edats, nivells i instruments.

Elaboració de la seva història o composició amb l'ajuda del professor.

Es treballarà l'expressió amb el cos i s'il·lustraran les composicions amb objectes i materials treballats a l'estona de plàstica.

**Conjunt orquestral:** On hi participaran petits i grans.

**Quota:** 48 € per setmana

**Servei de menjador** (quota a part)

**Data límit d'inscripció:** 1 de juny



**ESPORTS**

# Festa de cloenda d'activitats esportives del Pavelló d'Esports

El divendres 28 de maig a les 19 h tindrà lloc al Pavelló d'Esports la Festa de Cloenda de les activitats esportives que es realitzen a l'Escola Esportiva Municipal i al gimnàs del Pavelló d'Esports. Tots els esportistes participants hi oferiran una exhibició de les activitats que han estat realitzant durant la temporada 2009-2010 com són aeròbic, batuca, Jazz, Karate, steps, dansa del ventre, chi kung, etc. Amb l'esforç i la dedicació que hi han posat, de ben segur que podreu gaudir d'un bon espectacle. Us hi esperem!!



CLOENDA 2009



CLOENDA 2009

**ESPORTS**

# Èxit de participació al Torneig de la Mona

El passat dissabte dia 27 de març es va celebrar al Camp de Futbol el Torneig de la Mona, organitzat per l'Àrea d'Esports de l'Ajuntament. Es va realitzar un sorteig per formar les tripletes participants, així com per formalitzar els diferents grups de competició, que van jugar pel sistema de lliga a una sola volta tots contra tots.

El torneig va ser un gran èxit de participació: unes 150 persones dels diferents equips que participen habitualment a la Lliga de Botxes del Ajuntament van participar en el torneig, ja que aquest esport té molta afició en el nostre poble. Es van donar premis als sis primers classificats.



GUANYADORS DEL TORNEIG

**ALUMINIOS PACO** Todo en carpintería de aluminio:

- Ventanas correderas
- Ventanas practicables
- Ventanas oscilo batientes
- Persianas
- Persianas con motor
- Cerramientos de terraza
- Mamparas de baño
- Falsos techos
- Puertas de entrada
- Mosquiteras
- Ballestas

MÓVIL: 609.38.80.88  
FAX: 93.841.92.77

Más de 20 años de experiencia

**Quintana tintoreria** avanzada

Especialistes en neteja d'edredons i peces delicades

**HORARI**  
de dilluns a divendres  
de 9,00 a 13,30  
de 16,30 a 20,00  
dissabtes de 10,00 a 13,30

c/ Arrelm Clavé, 74 (davant de l'ajuntament) Lliçà d'Arment  
Tel. 93 841 57 45 [www.quintanaintoreria.com](http://www.quintanaintoreria.com)



**ESPORTS**

# El Campionat de Catalunya de Pista de Patinatge de Velocitat a Lliçà d'Amunt

El proper 8 de maig tindrà lloc el Campionat de Catalunya de Pista de Patinatge de velocitat a la zona esportiva de Ca l'Estapé, al recinte del patinòdrom.

La Federació Catalana de Patinatge es va posar en contacte amb l'Ajuntament per tal de celebrar aquest esdeveniment ja que el nostre poble disposa de

una de les millors instal·lacions d'arreu de Catalunya. Amb la col·laboració mútua aquest campionat al nostre municipi serà una realitat.

**El patinatge a les escoles**

D'altra banda, la regidoria d'Esports ha arribat a un acord de col·laboració amb la Federació Catalana de Patinatge per tal d'incentivar i fomentar l'ús del patinòdrom a través del patinatge de velocitat. A partir del proper curs escolar, la Federació oferirà monitors i monitores de la seva escola de professionals de l'esport per desenvolupar l'activitat esportiva del patinatge a les escoles dels municipis a través de les AMPAS.



**CAMPIONATS DE CATALUNYA DE PISTA DE PATINATGE DE VELOCITAT**

**DATA:** 8 de maig de 2010

**LLOC:** Zona Esportiva Ca l'Estapé - Patinòdrom

**HORARIS:**

Matí de 9:00 a 13:00 hores

Tarda de 16:00 a 20:00 hores

**CATEGORIES:**

Mini	Juvenil
Benjamí	Júnior
Aleví	Sènior
Infantil	Màsters

**MASCULÍ I FEMENÍ**

**PROVES:**

300 metres	500 metres	1.000 metres
1.500 metres	2.000 metres	3.000 metres
5.000 metres	10.000 metres	15.000 metres
20.000 metres		

**TIPUS:**

Contrarellotge	Esprint	Línia
Puntuació	Eliminació	Puntuació / Eliminació

## BUSQUEM MONITORS!

La Regidoria d'Esports ja ha iniciat la planificació per les activitats esportives de l'Estiu Esportiu 2010 i com ja es va fer el darrer any, volem comptar amb els monitors/es de les entitats esportives i gent del poble, amb joves preparats per fer-ho, que es facin càrrec dels grups sota la direcció de la Regidoria d'Esports.

Poseu-vos en contacte amb la Regidoria d'Esports i us informarem dels requisits necessaris per formar part de les Activitats Esportives.

Envieu un correu electrònic a la direcció: [esports2@llicamunt.cat](mailto:esports2@llicamunt.cat) indicant a l'assumpte: **Monitor/a Esportiu Estiu** i al missatge: **el vostre nom i cognoms, direcció, edat i telèfon de contacte**

*L'Estiu Esportiu compta amb gent de Lliçà d'Amunt.*



C/ Rafael de Casanova, 17  
08186 Lliçà d'Amunt  
93 841 65 56

Matrícula oberta  
► Intensius Juliol 2008  
► Curs 2008-2009

- Grups reduïts
- Seguiment individualitzat de l'alumne
- Grups de nens (a partir de 3 anys), adolescents i adults
- Multimèdia, Videoteca & Biblioteca
- Sessions de Conversa & Tutories
- Preparació per Exàmens Oficials

**18 anys d'experiència en l'ensenyament de l'anglès**



**BALNARI.**  
fisioterpia + estètica + bienestar + dietètica

**DIETA PERSONALIZADA**  
Depilació cames + engonals + aixelles 20€

*Ven a conocernos...  
... tu cuerpo lo agradecerá*

T 938 607 472

C/Països catalans, 139

Vàlid del 1 al 31 de maig de 2010 Lliçà d'Amunt

**ESPORTS**

# Palaudàries acull un Open Provincial de BTT i Kids Cup Infantil

El proper diumenge 23 de maig Lliçà d'Amunt, i concretament la zona de Palaudàries, serà l'escenari de l'Open Provincial de BTT i de la Kids Cup Infantil.

L'Open Provincial és, després de la Copa Catalana, la competició més important que es pot disputar a Catalunya. L'Open Provincial és la carrera

en la que participen molts corredors que també participen a la Copa Catalana i també d'altres que preferixen fer carreres a prop dels seus domicilis

i no haver de córrer arreu de Catalunya. Aquestes són les dades de participació tant en adults com en nens del 2009:

LLOC	PARTICIPANTS ADULTS	PARTICIPANTS INFANTILS
SANTA PERPÈTUA	215	93
LA MOLSOSA	143	59
CARDONA	135	73
STA. Ma. PALAUTORDERA	150	84
L'ESQUIROL	147	76

Les carreres infantils es realitzaran després de l'arribada dels adults i donada la duresa de la prova, només participaran les tres categories de nens més grans: Principiants, Al·levins i Infantils. La carrera infantil rep el nom de Kids Cup en lloc d'Open Provincial i inclou les carreres de més nivell a nivell infantil. Des del club ciclista Amunt CC s'espera que la participació sigui superior a la de la resta de municipis que ho han organitzat per la proxi-



mitat amb Barcelona i perquè aquesta prova que es disputarà serà alhora Campionat Provincial de BTT de Barcelona en totes les seves categories, tant en adults com en infantils. Aquesta serà una trobada important de ciclistes que fins i tot la revista SoloBici seguirà d'apro-



*En memòria de*

## FRANCESC CASANOVA I SETÓ

Lamentablement el passat dimarts 13 d'abril l'amic i veí de Lliçà d'Amunt, Francesc Casanova i Setó, peça fonamental a l'esport del municipi, persona extraordinària i de gran carisma ens va deixar.

El seu pas per diverses entitats del poble va ésser memorable i va ser un exemple clar d'esforç i sacrifici per tirar-les endavant.

Va demostrar sempre una actitud infatigable i portà el seu estimat Club Futbol Sala Vall del Tenes fins a objectius i fites mai assolides.

Des de l'Ajuntament de Lliçà d'Amunt volem donar el més sentit condol per la seva pèrdua a la seva família.

*Descansa en pau, Paco.*

**CULTURA**

## Ús social de l'Ateneu l'Aliança per part de les entitats del municipi

El mes de març es va posar en marxa un nou servei a la pàgina web municipal, es tracta de l'ús social de la sala de l'Ateneu l'Aliança per part d'entitats amb seu al municipi.

L'Ateneu l'Aliança, mitjançant un conveni signat amb l'Ajuntament de Lliçà d'Amunt, cedeix l'ús de la sala i les instal·lacions annexes a entitats sempre i quan no tinguin ànim de lucre, no tinguin caràcter polític, tinguin seu a Lliçà d'Amunt i l'activitat a desenvolupar no tingui per objectiu principal obtenir un benefici econòmic propi. Per gaudir d'aquest nou servei les entitats hauran d'omplir una sol·licitud i respectar la normativa d'ús de l'equi-

pament establerta en el mateix formulari. La informació sobre aquest nou ser-

veï i el formulari de sol·licitud es pot trobar a la secció Serveis del web municipal.







# PROGRAMACIÓ CULTURAL

Cor UST Singers



## Concert del Cor UST Singers 11 DE MAIG

El proper dimarts 11 de maig a les 8 del vespre, els UST Singers (University of Santo Tomas Singers), considerat el millor cor del món, actuarà a l'Aliança de Lliçà d'Amunt en un concert organitzat per el Cor de Noies de la Vall del Tenes amb la col·laboració de l'Ajuntament de Lliçà d'Amunt i l'Aliança.

L'UST Singers va ser fundat el 1992 i és el primer cor mixte integrat per un selecte grup d'estudiants i alumnes representants de diferents col·legis i facultats de la "Pontifical Royal University of Santo

Tomas" de Manila (Filipines), la universitat més antiga d'Àsia. El cor el dirigeix el Professor Fidel G. Catalang Jr. i estarà a Catalunya entre el 10 i el 14 de maig. El concert de l'Aliança és una oportunitat única per poder escoltar a Lliçà d'Amunt aquest cor que combina la seva capacitat vocal i interpretativa amb un espectacle d'escena impressionant dalt de l'escenari amb tot tipus d'estils de música, i que estan guanyant tots els concursos internacionals als que es presenten. Les entrades es poden adquirir el mateix dia del concert o bé de manera anticipada a l'Ajuntament de Lliçà d'Amunt. El preu de l'entrada és de 5 €. Per a estudiants i jubilats l'entrada és de 3 €.

Aplec de l'any passat



## Aplec de Sant Baldiri 23 I 24 DE MAIG

Un any més, arriba la celebració de l'Aplec de Sant Baldiri, organitzat per la Comissió de Sant Baldiri amb el suport de l'Ajuntament.

La programació de l'aplec d'enguany compta amb una arrossada i un concert, a més de la celebració d'una missa i una cantada de sardanes i havaneres a càrrec del Cor Claverià.

### Programació:

#### Diumenge 23 de maig

13.45h – Ermita de Sant Baldiri  
Arrossada i concert amb el Duo-Palau

#### Dilluns 24 de maig

20.00h – Ermita de Sant Baldiri  
Missa i cantada de sardanes i havaneres a càrrec del Cor Claverià

#### Venda de tiquets:

Preu 12€ i 6€ pels menors de 6 anys  
Es vendran màxim fins el dia 16 de maig. Places limitades.

#### Es poden comprar a:

- Josep Cladellas (Can Graner)
- Núria Vilavendrell a Can Pastor
- Rosa Relats a Can Vilageliu

Cartell de l'obra



## Nova edició del Cicle Muda't amb l'obra de teatre "Volem Anar al Tibidabo" 28 DE MAIG

En aquesta ocasió el cicle Muda't en acosta a l'Alzheimer des d'un punt de vista esperançador i optimista.

L'Eli i la Marta són dues germanes que han d'afrontar la terrible notícia que la seva mare està malalta. Un dels seus principals problemes és comunicar al seu pare el que el metge els acaba d'explicar. Elles ho voldrien fer de la mateixa que ho feien quan eren petites, repartint-se les paraules de la frase. Com quan demanaven anar al Tibidabo: la Marta deia "volem", l'Eli deia "anar", la Marta, "al" i l'Eli, "Tibidabo". Però en aquesta ocasió el què han de comunicar és molt més seriós com per mantenir els jocs de quan eren petites: "la mare té Alzheimer". En aquest moment, la Marta i l'Eli se n'adonen que han deixat de ser només filles, aquelles que eren cuidades i mimades pels seus pares, per passar a ser

responsables d'ells. Davant la magnitud de la notícia i l'aspecte tràgic de la malaltia, la Marta i l'Eli es conjuren perquè els últims anys de vida de la seva mare siguin el més feliços possibles. Prenen la decisió d'ocultar la malaltia de la mare al pare i convertir la quotidianitat de casa seva en una aventura i, a vegades, una epopeia contra el drama i contra la tristesa.

Així, la Marta i l'Eli ens expliquen totes les situacions que van arribar a empescar-se perquè la seva empresa arribés a bon port. I ens expliquen la història de la Lucía, una amiga de l'Eli, a qui van convèncer per cuidar la seva mare sense que ningú sospités que se'n feia càrrec.

La Lucía, una persona solitària, acaba encarinyant-se amb la Rosalia, la mare de la Marta i l'Eli, fins al punt que les filles acaben per sentir-se desplaçades de la vida de la seva mare.



# PROGRAMACIÓ CULTURAL

**Entrades**

Entrades anticipades a la venda a l'OAC de l'Ajuntament fins el 28 de maig a les 12 h.

Entrades a taquilla a la venda el divendres 28 de maig a partir de les 20.00h

**+ INFORMACIÓ**  
al Departament de Cultura de  
l'Ajuntament de Lliçà d'Amunt.

*Volem anar al Tibidabo*

Text i direcció: Cristina Clemente

Intèrprets: Roser Blanch, Clara Cols, Àlicia Puertas

Dia/hora: Divendres 28 de maig a les 21h

Lloc: Ateneu l'Aliança

Tastem el món 2009



## Festa Intercultural

29 I 30 DE MAIG

L'entitat Lliçà Solidari, amb la col·laboració de l'Ajuntament, organitza un any més la Festa Intercultural. Aquests dies hi haurà activitats de sensibilització vers la solidaritat que esdevindran un espai de participació, de relació i d'integració per als habitants del municipi autòctons i els que provenen d'altres països.

**PROGRAMA D'ACTIVITATS****FESTIVAL I XOCOLATADA**

**Dissabte 29 de maig**  
18 h de la tarda

SOPAR "TASTEM EL MÓN" i espectacle

**Dissabte 29 de maig**

21 h Ateneu l'Aliança.

Sopar a càrrec de cuiners i cuineres d'altres

països que viuen al nostre poble i també d'autòctons. Per comprar les entrades es pot contactar directament amb l'entitat Lliçà Solidari o bé amb el departament de Cooperació de l'Ajuntament.

**PARTIT DE FUTBOL SOLIDARI**

**Diumenge 30 de maig**

de 10.00 a 13.00 h.

Partit de futbol solidari, format per un equip de treballadors municipals i equips de persones d'altres nacionalitats que resideixen a Lliçà d'Amunt (Equip Intercultural, Bolívia i Quixua). Per participar en algun dels equips només cal posar-se en contacte amb el departament de Cooperació de l'Ajuntament, bé trucant al 93 841 52 25, bé enviant un correu electrònic a cultura@llicamunt.cat.

# CRÒNICA DEL PLE

**PLE ORDINARI DEL 25 DE MARÇ****1. Aprovació de l'acta anterior****2. Donar compte dels Decrets d'Alcaldia****3. Declaració de compatibilitat de l'enginyer tècnic municipal**

Es va aprovar per unanimitat la sol·licitud de compatibilitat.

**4. Aprovació de la denominació de la Biblioteca Municipal**

Es proposa al Ple posar el nom de

Ca l'Oliveres a la nova Biblioteca Municipal per la zona on està ubicada i per l'antic nom que rebia la masia del segle XIII on s'ha construït el nou equipament.

**UNANIMITAT****5. Canvi de finalitat de la cessió del solar de l'Institut de Sant Valerià**

El Ple acorda cedir gratuïtament el solar municipal situat al Passeig de Sant Valerià, número 215, a favor de la Generalitat de Catalunya per a la construcció i posada en funcionament d'un institut d'educació secundària.

**UNANIMITAT****6. Afers urgents**

No n'hi ha

**7. Mocions**

No n'hi ha

**8. Preguntes**

ERC va formular preguntes referents al calendari previst per a l'aprovació del POUM, per a quins projectes es demanaran subvencions de la Llei d'Urbanitzacions en la convocatòria d'aquest any, quina és la

quantitat que deu l'Ajuntament en préstecs bancaris, què ha pagat l'Ajuntament durant el 2009 en concepte d'interessos pels préstecs pendents, quants préstecs i per quina quantitat global s'han contractat durant el 2009, quin és l'índex de "capacitat de retorn de préstec" que té actualment l'Ajuntament i quan té previst la Regidoria d'Obres d'acabar la renovació del barri de Can Farell. També van preguntar pels fanals que s'han col·locat al Camí de la Serra per saber si respecten la Llei d'ordenació ambiental, de l'enllumenament per a la pro-

tecció del medi nocturn i quan es trauran les tires de plàstic d'"Amunt l'esport", que es van posar per alguna marxa ara fa aproximadament dos mesos, que són penjades en els arbres del camí de Can Carreres i de Can Senalla.

En últim lloc van preguntar per l'obertura de la segona convocatòria per adjudicar els habitatges de Ca l'Artigues i Can Salgot obert a ciutadans de tota la comarca i comarques adjacents, per saber si aquest canvi respecte les bases anteriors és tècnicament adequat i si no s'haurien 'hagut de tornar a aprovar les bases.





# NOTÍCIES DEL POBLE



## L'Escola de Música de La Vall del Tenes

L'Escola de Música és un centre d'ensenyaments musicals, autoritzat i subvencionat pel Departament d'Ensenyament, que imparteix ensenyaments musicals segons l'article 39.5 de la LOGSE.

La Mancomunitat de la Vall del Tenes va crear l'Escola de Música de La Vall del Tenes el 2006 amb una seu mare a Lliçà d'Amunt i tres seus més, a Bigues, Santa Eulàlia i Lliçà de Vall. Lliçà d'Amunt és la seu més consolidada perquè prové d'una escola amb més de 15 anys al darrere. La llavor de l'escola mancomunada actual és l'escola de música de l'Aliança, que va néixer fa una vintena d'anys.

Aquest curs escolar 2009-2010 ja té 370 alumnes i 21 professors. Hi ha alumnes

petits, de tres, quatre i cinc anys, però també hi ha alumnes grans. Cada poble té la seva escola, i hi ha mestres que treballen en més d'una. Hi ha activitats que es fan a cada poble i d'altres que no. Actualment, s'hi cursen els estudis de nivell elemental i primer cicle de nivell mitjà de música i s'ensenya piano, guitarra, guitarra elèctrica, violí, viola, violoncel, contrabaix, baix elèctric, bateria, flauta travessera, clarinet, percussió.

La direcció de l'escola va a càrrec, des del gener del 2009, d'Anna Casanovas. Es comparteix un línia pedagògica però cada centre té vida pròpia i no és només una "sucursal". Un dels objectius de l'escola és potenciar els grups, perquè motiva molt els alumnes. Es

comença a partir dels 7 anys. Ara hi ha sis orquestres, vuit conjunts instrumentals, tres combos i sis corals. Són formacions que es vol que siguin presents en la vida musical de cada poble, perquè l'escola compagina la feina acadèmica rigorosa portes endins amb aquesta projecció enfora. Tots els alumnes fan pràctiques de conjunt instrumental a les diferents orquestres de l'escola: orquestra de vent, orquestra de corda, orquestra de guitarres i combos.

A més, per tal de potenciar i complementar la formació dels alumnes, l'Escola organitza activitats periòdiques per tal que els alumnes posin en pràctica el seu aprenentatge. Així, s'organitzen els concerts de Nadal i final de curs i les

audicions de Nadal, Setmana Santa i final de curs. Aquestes audicions són obertes al públic. També és tradició que, pels volts de Santa Cecília, els professors de l'Escola ofereixin un concert.

A part de les activitats periòdiques, els conjunts instrumentals i els alumnes de Cant Coral participen en intercanvis amb altres escoles. L'Escola té previst un intercanvi amb una orquestra de guitarres d'Islàndia durant el 2010.



### Dades de contacte

**Adreça:** c. de Folch Torres, 117

**Telèfon:** 902 108 903

**Email:** emtv@mancomunitatvalltenes.cat

**Web:** www.emtv.cat

**Horari:** De dilluns a dijous, de 17 a 21 h. Divendres, de 17 a 20 h

### Qui gestiona l'equipament?

**Nom:** Mancomunitat Intermunicipal de la Vall del Tenes

**Adreça:** Camí de la Rovira, s/n

**Població:** Sta. Eulàlia de Ronçana

**Telèfon:** 93 844 82 25

## MicroBank concedirà un milió tres-cents mil euros en microcrèdits promoguts per la Mancomunitat de la Vall del Tenes

El conveni entre MicroBank i la Mancomunitat de la Vall del Tenes facilitarà l'accés al finançament de projectes empresarials a través de microcrèdits dintre del programa de suport empresarial de la Mancomunitat "ÈXIT".

El president de la Mancomunitat de la Vall del Tenes, Ignasi Simón, i el director comercial de MicroBank, Ramon Gatell, van signar un conveni de col·laboració per al finançament de projectes empresarials a través de microcrèdits.

L'acord estableix línies de finançament, tant a microempreses, autònoms i projectes d'autoocupació, com als col·lectius més vulnerables que estan en situació d'exclusió financera, tot afavorint la igualtat d'oportunitats. MicroBank farà una inversió creditícia d'un milió tres cents

mil euros. MicroBank es dirigeix a totes les persones amb uns recursos econòmics limitats, amb l'objectiu de fomentar l'activitat productiva, el desenvolupament personal i la creació d'ocupació. El criteri de concessió dels microcrèdits per part de MicroBank atén fonamentalment a la confiança en la persona i viabilitat dels projectes a finançar, i poden accedir-hi clients mancats de les garanties i avals requerits pel sistema financer tradicional. Des que va començar l'activitat, MicroBank ha concedit 56.077 microcrèdits per un import de

372 milions d'euros, amb la qual cosa s'ha convertit en l'entitat financera que més recursos destina al finançament de projectes de petites empreses i famílies.

### El Programa ÈXIT

El Programa ÈXIT es una eina que vol posar en connexió l'Empresa amb les Xarxes de finançament de forma Integral potenciant el Treball.

Així doncs la Mancomunitat de la Vall del Tenes posa en mans de tots els empresaris i emprenedors dels municipis de Bigues i Riells, Santa Eulàlia de Ron-



çana, Lliçà d'Amunt i Lliçà de Vall, totes les possibles alternatives de finançament i un recurs de suport al empresariat actual i

potencial. Es tracta de posar a les mans dels agents econòmics principals recursos professionals.



# OPINIÓ

## Grups Municipals

Espai per a articles d'opinió dels partits polítics amb representació al Ple que ho desitgin. Aquests articles d'opinió s'han de lliurar, durant els primers cinc dies laborables del mes anterior a la publicació, en horari de l'Ajuntament, a través del correu electrònic [butlleti@llicamunt.cat](mailto:butlleti@llicamunt.cat), personalment, per fax (93 841 41 75) o per correu ordinari (c. d'Anselm Clavé, 73 - 08186 Lliçà d'Amunt) a la regidoria de Comunicació de l'Ajuntament. Els articles d'opinió poden versar sobre qualsevol tema i han de tenir una extensió màxima d'uns 2.000 caràcters, espais inclosos, amb tipografia Arial i cos 12. És imprescindible que els autors indiquin el seu nom, adreça, telèfon i una còpia del DNI o passaport. El butlletí es reserva el dret de publicar aquestes col·laboracions, així com resumir-les o extreure-les quan ho consideri oportú. No es publicaran les cartes que atemptin contra persones o institucions. El butlletí no comparteix necessàriament el contingut de les opinions signades.



Lamentablement, el nom de Lliçà d'Amunt ha tornat a ser portada de diaris locals, i es va passejar per diaris i informatius de tirada nacional. En aquesta ocasió no ha estat per les querelles interposades, sinó com a conseqüència d'un fet per tots conegut, que afecta directament a l'església i que no té res a veure amb la gestió del nostre poble per part del Consistori. En tot cas el temps i la justícia posaran tot en el seu lloc.

Tanmateix és necessari remarcar que una o varies persones involucrades en tèrbols assumptes no són suficients per embrutar el bon nom d'un poble, ni tan sols els grups polítics de l'oposició quan demagògicament falsegen dades per confondre a la ciutadania.

Fem una mica de repàs de com és el nostre poble, per a tots aquells qui senten el nom del nostre municipi, però no coneixen el detall de la nostra vila.

Lliçà d'Amunt té un patrimoni arquitectònic digne de conservar i admirar, una parròquia, la de Sant Julià, al centre del poble, que data del 1014, tres ermites i una església que data de l'any 904, a més de diverses cases pairals.

La població s'ha quadruplicat en els darrers vint anys i actualment som uns 14.500 habitants i tenim més de 100 km de carrers, distribuïts pel centre del poble, 16 barris disseminats en tota la seva extensió, i varis nuclis veïnals. Aquests barris i nuclis veïnals, entre la primavera i l'estiu, cadascun d'ells, celebren les seves festes, per tots apreciades i que permeten a les gents dels diferents indrets relacionar-se entre ells.

Som un poble que compta amb moltes entitats, heu de saber que algunes d'elles funcionen des de fa més de 25 anys. A tall d'exemple podem dir que hi ha el Cor Claverià, que ha creat una sardana pròpia que parla del poble i la seva gent, un grup de ball de gitanes reconegut arreu, una colla de gegants, una comissió del sopar de les àvies, esdeveniment que no té igual en cap altre municipi, a més de 84 entitats més entre socioculturals, esportives, musicals, de lleure, solidàries, festives, veïnals i artístiques. Lliçà d'Amunt és també conegut arreu per la prova de les 24 hores de resistència en ciclomotors, que té un recorregut de més de 30 anys.

Des del PSC, actualment a l'alcaldia, durant aquests darrers tres anys hem apostat per conservar el nostre patrimoni, per enfortir la xarxa associativa i per difondre la majestuositat del nostre territori, que no és incompatible amb el progrés i la modernització, pels quals també apostem, perquè Lliçà d'Amunt es mereix més, es mereix ser conegut arreu per tot el que té a oferir.



Els habitatges de protecció oficial a Ca l'Artigues i a Can Salgot comencen a ser una realitat. El passat mes d'abril es va col·locar la primera pedra. Aquest és un acte simbòlic que marca el final del procés de gestió, necessari, abans de començar a construir qualsevol projecte. És allò que anomenem la paperassa. La paperassa és un mot que es diu habitualment una mica despectivament. I és que l'entemem com un entrebanc i no com una etapa més. És la foscor feixuga que no coneixem i ens aclapara. És el tràmit administratiu.

La construcció que ara iniciem, però, és, també, el final d'una història que va començar com un mal son per molts dels veïns de Ca l'Artigues i que va ser motiu d'unió reivindicativa en contra de la iniciativa de l'equip de govern d'ERC i d'ICV-EUiA. És el final de la història dels blocs de pisos. És el final de la història d'un paisatge no volgut per a la majoria de les AAVV dels barris del nostre poble. Desfer el que s'havia fet en contra la voluntat de les persones ha estat un tràmit més llarg del que és normal. És a dir, més paperassa.

Cal fer memòria i recordar episodis de manifestacions i plens municipals expressant el posicionament en contra del projecte que ara enterrem definitivament. No hi hauran blocs de pisos! Cal fer memòria d'allò injustificable: com és possible comprar uns terrenys per quatre milions d'euros quan feia, encara no mig any, s'havia incomplert un compromís per pagar-ne només dos? De qui va ser la responsabilitat?

Bé, mirem enrere per tirar endavant. Aquestes promocions són un primer pas per resoldre la demanda existent d'habitatges assequibles a Lliçà d'Amunt. Som conscients que estem en un moment de crisi que ha modificat les condicions del finançament i que una part de la gent interessada no ha pogut assolir cap dels habitatges. En conseqüència hem de continuar treballant per a fer-ho possible.

En aquest sentit el Pla Local de l'Habitatge ja aprovat i el POUM en el tràmit d'aprovació inicial són instruments necessaris per determinar estratègies a curt i mig termini per resoldre les situacions que el nostre creixement ens planteja. A hores d'ara continuem treballant per complir amb el nostre programa de govern. Aquest és el nostre compromís!



Quan ens trobem a punt d'emprendre l'últim any de la present legislatura, és hora de mirar enrere i veure si les promeses, les intencions i expectatives que havia en l'època de la campanya electoral de cadascun dels diferents partits s'han complert o no. Cal tenir en compte que part d'aquestes expectatives s'han vist truncades per motius de sobres coneguts. La greu crisi econòmica que patim, també afecta i molt severament a les Administracions locals, que veuen reduïts els seus ingressos tant dels contribuents com de les Administracions de l'Estat, autonòmiques i provincials. I per contra, s'ha de fer en aquesta època tan complicada de serveis i atencions que en molts casos no li corresponen o no hi ha dotació pressupostària per a això.

Però deixant a part aquests problemes de finançament podem veure com gran part de les propostes s'han realitzat o emprendran la seva marxa en aquests pròxims mesos. Si fa tan just un any que es va inaugurar el Centre de Rehabilitació, ara toca posar en marxa el nou CAP de Palaudàries, que donarà atenció primària a unes 5000 persones dels barris més allunyats de l'actual CAP (La Cruïlla). Aquest és un pas més en la dotació de serveis als barris, que properament tindrà també un supermercat de proximitat. En l'altra centralitat del municipi, La Serra, aviat començarà a funcionar un centre comercial dotat d'un supermercat i botigues. A principis d'abril es va col·locar la primera pedra per a la construcció de 32 habitatges de protecció oficial al barri de Can Salgot.

El passat mes de febrer es va inaugurar el Camí de la Serra, una obra reivindicada pel Partit Popular i que s'ha fet realitat. Amb aquesta variant es corregeix el problema de mobilitat entre els barris i el centre urbà i es dona fàcil sortida cap a altres zones com Mollet, Barcelona i Parets.

També és significatiu assenyalar que durant aquests 3 anys s'ha seguit apostant pel transport públic. S'han augmentat el nombre de places pel que fa al 2003 (passant de 76 a 195 passatgers per expedició) i alguns horaris. Les despeses en aquest concepte, lluny de retallar-se, s'amplien any rere any. El mateix succeeix amb la senyalització viària. S'han invertit més de 100.000 € en senyalització vial als carrers del municipi.



L'alcalde diu que l'ajuntament ha acabat els seus recursos i escampa als quatre vents que no té diners. Resulta que l'ajuntament ingressava 1,5 milions d'euros en impostos sobre la construcció. I com que hi ha crisi, aquest any no espera arribar als 700.000 euros. Sorprenentment aquesta no és la raó dels problemes: Us ho expliquem.

Recordem que la majoria de les inversions municipals es paguen amb els fons extraordinaris de l'Estat: el Camí de la Serra, els soterraments de línies elèctriques, l'enllumenat de Can Salgot, etc. Altres inversions, com la urbanització de carrers, les han pagades al 100% els veïns del Raval d'en Xicotà, el Pla, Ca l'Olivetes o el Molí d'en Fonollada. Altres, com l'Escola Bressol Nova Espurna, els paguen a mitges amb la Generalitat i encara altres, com el nou centre mèdic de Palaudàries, els paga totalment el Govern de Catalunya.

Han demanat préstecs per valor de més de 5.300.000 euros fins al 2009, i només al 2010 en preveuen 3.450.000 més. Això fan 8.750.000 euros en 3 anys.

Altres Administracions subvencionen les beques de menjador, ajuts a famílies i altres accions socials, tan importants en aquests moments. Tot l'increment d'aquests ajuts es deu a aquests fons extraordinaris.

Només aquest any 2010 esperen recollir 3.570.000 euros del conveni amb Mango. I entre 2008 i 2009 ja han cobrat 2.000.000 d'euros més d'aquesta empresa.

Però no tenen prou diners. Resulta que en aquests 3 anys han fet alguns errors imperdonables. Han incrementat el pressupost de personal un 25%. Avui els costa 1.300.000 euros més cada any costa capítol. També varen fer un error contractant una assegurança del tipus d'interès de part del deute municipal. Aquesta assegurança costa cada any uns 300.000 euros. Entre aquests dos conceptes portaran gastats a final d'any 3.700.000 euros. Una fortuna tenint en compte que són diners que no reverteixen en cap inversió per a la millora del servei als ciutadans.

I la cirereta de la despesa: la persecució cega contra els regidors d'ERC i ICV està costant a l'ajuntament més de 100.000 euros entre querelles, advocats i auditors.



En el último *Infoma't* se comunica que se abre una segunda convocatoria para optar a: "54 habitatges protecció oficial, en règim de compra venda, a Ca l'Artigues i a Can Salgot."

A pesar de lo importante y necesaria que es la construcción de viviendas de protección oficial, las de Ca l'Artigues siguen generando mucha polémica.

Desde ICV-EUiA de Lliçà d'Amunt siempre apoyamos y promovimos los pisos de protección oficial, con el concepto de vivienda asequible y digna para nuestros jóvenes y no tan jóvenes de nuestro municipio.

Luchamos para conseguir, por primera vez, una promoción equilibrada entre el aspecto, el precio y el entorno, peleamos contra las críticas de la entonces oposición formada por PSC, CiU y PP y la de algunos/as vecinos/as y, aunque fuesen solicitantes de los pisos, se nos criticó de no escuchar a los vecinos. Hoy se construyen los pisos con otra tipología y criterios, la tipología, criterios y visión del actual Equipo de Gobierno; tuvimos que escuchar comentarios intolerantes e improcedentes como que esto se llenaría de "Inmigrantes", que estos pisos se convertirían en un "gueto", que habría un "caos circulatorio" y algunas barbaridades más.

Es muy triste, pero hoy no pueden acceder a los pisos ni los antes mencionados ni tampoco nuestros jóvenes, que se ven impotentes al no poder pagar una cantidad media de 190.000 € IVA incluido, unos 32 millones de las antiguas pesetas. Será cosa de la nueva tipología, criterios y visión.

Cuando el anterior Gobierno formado por ERC y ICV-EUiA empezamos con esta promoción, y aún cuando la compra del terreno fue de cuatro millones de euros, la media de venta estaba situada sobre unos 145.000 € IVA incluido, unos 24 millones de las pesetas de antes, un precio mucho más razonable que el actual.

Hoy ya pueden solicitar pisos personas de otros municipios, porque nuestros conciudadanos no se lo pueden permitir.

Pisos de protección oficial sí, pero no a estos precios.

¡Lliçà d'Amunt se merece más!

# Aquí pot inserir la seva publicitat



## Entitats

Espai per a articles d'entitats registrades en el Registre Municipal d'Entitats que ho desitgin. Aquests articles s'han de lliurar, durant la primera setmana del mes anterior a la publicació, a través del correu electrònic [butlleti@llicamunt.cat](mailto:butlleti@llicamunt.cat), personalment, per fax (93 841 41 75) o per correu ordinari (c. d'Anselm Clavé, 73 - 08186 Lliçà d'Amunt) a la regidoria de Comunicació de l'Ajuntament. L'objectiu d'aquest espai és que aquestes entitats es donin a conèixer. Els articles han de tenir una extensió màxima de 10-11 línies (uns 800 caràcters) amb tipografia Arial i cos 12. És imprescindible que els autors indiquin el seu nom, adreça, telèfon i una còpia del DNI o passaport. El butlletí es reserva el dret de publicar aquestes col·laboracions, així com resumir-les o extractar-les quan ho consideri oportú. No es publicaran les cartes que atemptin contra persones o institucions. El butlletí no comparteix necessàriament el contingut de les opinions signades.

# 3r trimestre d'Esplai

Nens i nenes de Lliçà d'Amunt! Joves del poble! Esteu farts de passar els dissabtes a casa sense saber què fer? Doncs veniu a l'Esplai! Aquest trimestre tenim moltes activitats preparades per a passar-ho de conya!! Petits! Mitjanets! Mitjans! Grans! Súpers! Dels més petits als més grans! Cada grup organitza activitats pensades per aprofitar al màxim l'estona. Ens trobem dissabtes a la tarda de 16.30 a 18.30h a l'Esplai.

Agenda d'activitats del 3r trimestre:

- Dissabte 15 de maig Esplai de 16.30 a 18.30 h.
- Dissabte 29 de maig Esplai (de 16.30 a 18.30 h) i al vespre-nit: dia de Pares, on farem després de sopar una caminada per Lliçà i contemplació astronòmica (col·laboren UEC Vall del Tenes i Amics e la Ciència de Lliçà de Vall)
- Dissabte 5 de juny a la tarda: Intercanvi d'Esplais amb l'Esplai GEP de Lliçà de Vall
- Cap de setmana del 5 i 6 de juny: l'Esplai participarà en la Fira Medieval de Lliçà d'Amunt

- Dissabte 19 de juny durant la tarda-nit: Festa Major de l'Esplai, amb el 3r Triatló a les 16.30 h, sopar de germanor i passi de fotos del curs.

Estigueu al dia de les activitats i de possibles modificacions en l'agenda a través de la web [www.esplaillica.cat](http://www.esplaillica.cat).

**Important:** per participar a les activitats de l'Esplai cal tenir entre 5 i 16 anys. Cal inscriure's. Aquest trimestre part proporcional de la quota anual (24 € un germà, descomptes per a segons i tercers germans). Podeu venir a provar-ho gratuïtament i si us agrada apuntar-vos. Demaneu informació a [bustia@esplaillica.cat](mailto:bustia@esplaillica.cat) o passant per l'Esplai un dissabte o els divendres en horari de Secretaria de 20.30 a 21.30 h. També podeu trucar al 93 841 56 95.



## Activitats del Casal de la Gent Gran

### Ball

Els dissabtes 7, 14, 21 i 28 de maig

Organitza: Casal de la Gent Gran

### Bingo

Dilluns i dimecres 8, 15, 22 i 29

Organitza: Casal de la Gent Gran

### Sortida a FiraGran

Dijous 6 de maig

Activitat: Visita a la fira i dinar

Horari sortida i transport: a les 9.30 h. del matí. Autocar

Preu i inscripcions: consultar a Casal de la Gent Gran. Tel.: 938 416 155

Organitza: Associació Casal d'Avis de Lliçà d'Amunt

### Exposicions

Del 3 al 16 de maig

Exposició de quadres a l'oli a càrrec de Felipe Bajo

Horari: els del Casal

Organitza: Associació Casal d'Avis de Lliçà d'Amunt

### Termalisme 2010

Finalització del segon termini d'inscripcions el 17 de maig. Sol·licituds al Casal de la Gent Gran.

### Tallers

Dilluns 3, 10, 17, 24 i 31 de maig

Taller de ioga

Horari: de 10 a 11 h matí.

Inscripcions i preu: Casal de la Gent Gran.

Organitza: Associació Casal d'Avis de Lliçà d'Amunt

### Dijous 20 de maig

Taller: "Sóc dona iestic bé amb el meu cos"

Horari: de les 18 a les 20 h, a la sala polivalent del Casal de la Gent Gran

Lloc: Casal de la Gent Gran

Preu: gratuït

inscripcions: serveis socials i oficina del Casal

Organitza: Ajuntament de Lliçà d'Amunt

### Excursió a la Vall de la Muga

Dissabte 22 de maig

Sortida des del punt d'origen direcció Girona. Esmorzar a base d'entrepà de pernil, mini croissant, vi, aigua i cafè. Continuació del trajecte fins arribar a Figures on es visitarà el Santuari de la Salut i l'embassament de Boadella, ubicats dins el la vall de la Muga. Finalitzada la visita s'anirà fins a Tapis on es dinarà: amanida variada, arròs pairal, rostit de conill i pollastre, postres, pa, vi, aigua, cava, cafè i gotes.

Hora de sortida: 8.00 del matí

Lloc de sortida: Casal de la Gent Gran

Preu: 43 euros.

Organitza: Associació Casal d'Avis de Lliçà d'Amunt

### Viatge al Pirineu aragonès

1r dia: San Juan de la Peña-Sta. Cruz de la Serós-Sabiñánigo; 2n dia: Valls de Hecho i Ansó-Jaca-Sabiñánigo; 3r dia: Parc Nacional d'Ordesa-Sabiñánigo; 4t dia: Tren d'Artouste-Canfranc; 5è dia: Osca-Sabiñánigo-Sallent de Gallego; 6è dia: Sabiñánigo-Castell de Loarre-Origen.

Del 21 al 26 d'agost

Hora de sortida: 7 h

Lloc de sortida: Casal de la Gent Gran

Per a més informació i reserves: Casal de la Gent Gran

Preu: 595 euros (suplement per habitació individual: 18 euros/nit). El preu inclou: autocar, estancia en hotel de tres estrelles en règim de pensió completa, totes les visites, entrades i guies locals, guia per tot el viatge i assegurança d'assistència en viatge.

Organitza: Associació Casal d'Avis de Lliçà d'Amunt

### Bar

Cada matí, a partir de les 9 h, obert per esmorzar

Menús diaris de dilluns a divendres:

5,80 euros, jubilats; 7 euros, no jubilats

Menú per encàrrec dissabtes i diumenges:

8 euros, jubilats; 9,60 euros, no jubilats

## INCIDÈNCIES EN EL REPARTIMENT DE L'INFORMA'T 30 DEL MES D'ABRIL

A causa d'una sèrie d'incidències en el repartiment de l'anterior número de l'Informa't els barris de Can Roure, Mas Bo i Can Lledó no han rebut la revista. Per tal de solventar aquest problema de repartiment, tots aquells veïns que vulguin la revista del mes d'abril podran passar a recollir-la pel Local Social de Can Salgot (Passeig de Can Salgot, 15)

Des de l'Ajuntament lamentem les molèsties que us hagi pogut ocasionar aquesta incidència en el repartiment.



## Telèfons útils

Àrea Bàsica de Salut Vall del Tenes  
93 841 52 50  
Biblioteca Municipal IES Lliçà  
666 56 49 61  
Casal de la Gent Gran  
93 841 61 55  
CEIP Miquel Martí i Pol  
93 860 75 05  
CEIP Països Catalans  
93 841 56 05  
CEIP Rosa Oriol i Anguera  
93 843 57 25  
CEIP Sant Baldiri  
93 841 46 52  
Centre Cívic Ca l'Artigues  
93 860 73 50  
Centre Cívic Paludàries  
93 864 60 10  
Correus i Telègrafs  
93 841 90 87  
Deixalleria  
93 841 58 71  
Deixalleria de Paludàries  
93 863 99 51  
Escola Bressol Municipal Nova Espurna  
93 841 53 31  
Escola Bressol Municipal Paludàries  
93 864 59 54  
Escola de Música La Vall del Tenes  
902 10 89 03  
Espai Jove El Galliner  
93 860 70 01  
Esplai  
93 841 56 95  
Farmàcia Galceran  
93 841 55 87  
Farmàcia Mas  
93 841 47 78  
Farmàcia Trullols  
93 843 51 65  
Farmàcia Valeta  
93 841 61 05  
IES Lliçà  
93 841 66 25  
Jutjat de Pau  
93 860 72 16  
Local Social Ca l'Artigues  
93 860 70 64  
Local Social Can Costa  
93 841 55 63  
Local Social Ca l'Estepes  
93 841 67 10  
Local Social Can Farell  
93 843 52 56  
Local Social Mas Bo i Can Lledó  
93 841 76 29  
Local Social Can Rovira Nou  
93 864 56 54  
Local Social de Can Salgot  
93 841 77 70  
Local Social Can Xicota  
93 841 44 29  
Oficina Mòbil d'Informació al Consumidor  
Últim dijous de cada mes davant de l'Ajuntament  
Organisme de Gestió Tributària  
93 841 53 53  
Parròquia  
93 841 50 54  
Pavelló Municipal d'Esports  
93 860 70 25  
Polícia Local  
93 860 70 80  
Protecció Civil  
93 841 65 41  
Recollida de trastam a domicili  
93 841 91 69  
Registre Civil  
93 860 72 14  
Servei d'Informació sobre Drogues  
649 63 01 34  
Servei d'Ocupació de la Vall del Tenes  
93 841 58 12

## AGENDA MAIG

### Racó del conte

**Divendres 7 de maig**

**Hora:** 17 h.

**Lloc:** biblioteca IES Lliçà

**Organitza:** Ajuntament de Lliçà d'Amunt

### Espai Garum: "NU-ATS"

**Des de l'1 d'abril al 8 de maig**

Joan Puigdemont "Putxy".

Fotografia

**Lloc:** carrer d'Anselm Clavé, 95

**Més informació:** 629 06 42 81;  
<http://garum.blogspot.com>

**Organitza:** Màrius Gómez

### Espectacles infantils

**Divendres 16 de maig**

"El llibre de la selva", per la companyia Veus Veus

**Hora:** 12 h.

**Organitza:** Ateneu l'Aliança

### Petiteca

**Del 17 al 21 de maig**

**Hora:** 17 a 19,30h.

**Lloc:** biblioteca IES Lliçà

**Organitza:** Ajuntament de Lliçà d'Amunt

### Cinefòrum: "Princesas"

**Dimecres 19 de maig**

**Horari:** a les 18 h.

**Lloc:** sala polivalent d'El Galliner

**Organitza:** associació Dones del Tenes

### 1a Fira de la dona de Lliçà d'Amunt

**Dissabte 22 de maig**

**Horari:** de 10 a 20 h.

**Lloc:** plaça Julià Martí Pou (davant pujada als barris)

**Organitza:** associació Amunt Dones

**Persona i telèfon de contacte:** Ester, 670 213 144.

(\* ) Dona, si ets artista, artesana, empresària o, simplement, vols mostrar les teves manualitats, contacta amb nosaltres i participa.

### Aplec de St. Baldiri

**Divendres 23 de maig**

### Teatre: "Rodatge al parc"

**Dimecres 26 de maig**

Obra de Adelaida Frías a càrrec del alumnes de l'Institut Lliçà

**Lloc:** Ateneu l'Aliança:

**12.00h** – Representació reservada per als alumnes de l'INS Lliçà

**20.30h** – Representació oberta a tota la població i gratuïta

### Excursió a St. Benet de Bages

**Dissabte 29 de maig**

**Inscripcions:**

Montse 938 448 499

**Preu sòcies:** 43,50 €, no sòcis/es: 45,50 €

**Organitza:** associació Dones del Tenes

### Vacances d'agost

**Del 9 al 15: "Xacobeo"**

**Del 19 al 29: "Polònia"**

**Organitza:** Alternativa Lliçà per a Tots

### Dimarts 17 d'agost

**Sortida:** Paris.

**Excursions:** dia sencer a Disneyland amb entrada, dinar i sopar al parc; museu del Louvre, Versailles, passeig en "bateau mouche", torre Eiffel i visita a Paris.

**Preu:** 695 €, amb avió i tot inclòs.

**Més informació:** Sra. Rosa. **Telèfon:** 637 058 098

**Organitza:** Associació de Veïns Can Costa

### Cursos de formació per al primer semestre de 2010

Cursos subvencionats al 50 % per la Mancomunitat de la Vall del Tenes.

Comptabilitat informatitzada, Excel, Internet, Auxiliar Cuina i Auxiliar Cambrer (aquests últims inclouen el carnet de manipulador d'aliments).

**Més informació:** [www.mancomunitatvalltenes.cat](http://www.mancomunitatvalltenes.cat)

**Horari:** tarda.

**Inscripcions:** Servei d'Empresa i Ocupació de la Vall del Tenes

**Telf:** 93 841 58 12

[sovt@mancomunitatvalltenes.cat](mailto:sovt@mancomunitatvalltenes.cat)

[www.mancomunitatvalltenes.cat](http://www.mancomunitatvalltenes.cat)

Places limitades per rigorós ordre d'inscripció.

**Organitza:** Èxit (Empresa, Xarxa, Integració i Treball) de la Mancomunitat de la Vall del Tenes.

## Espai Jove el Galliner



### Assessoria laboral per a joves: recerca i oferta de feina, dubtes i emprenedoria.

**12 i 26 de maig de 16 h a 20 h**

12 de maig a partir de les 18 h: Treballar a l'Estiu.

### Espai Jove El Galliner 21 de maig

Exhibició de talents, assaja el teu número i demostra la teva habilitat.

Obert a tots els joves.

Més info al 93 860 70 01.

**Banc del temps:** Per a joves d'entre 12 i 35 anys, si tens una habilitat pots canviar-la per una altra que necessitis o vulguis aprendre, només cal que inverteixis el teu temps, no et costarà ni un euro.

Més info al 93 860 70 01.

## Farmàcies

### HORARIS DE GUÀRDIES

Dissabtes: de 16.30 a 20 h  
Diumenges i festius: de 10 a 13 h

**Per urgències fora d'horaris de guàrdia, cal trucar a la Policia Local:**  
Lliçà d'Amunt: 93 860 70 80  
Lliçà de Vall: 93 844 54 54

### MAIG

Farmàcia M. Portabella: 1 i 2 de maig  
Farmàcia M. Valeta: 8 i 9 de maig  
Farmàcia P. Esplugas: 15 i 16 de maig  
Farmàcia A. Galcerán: 22 i 23 de maig  
Farmàcia M. Trullols: 29 i 30 de maig

### Farmàcia Mas:

Tots els dissabtes: de 9 a 13.30 h  
Tots els diumenges i festius: de 9 a 13.30 h

### ADRECES DE LES FARMÀCIES

#### LLIÇÀ D'AMUNT

FARMÀCIA VALETA  
c. d'Anselm Clavé, 72  
93 841 61 05

FARMÀCIA TRULLOLS  
Ctra. de Caldes a Granollers, km 136  
93 843 51 65

FARMÀCIA GALCERAN  
c. de Folch i Torres, 96 baixos  
93 841 55 87

FARMÀCIA MAS  
Ctra. de Paludàries, s/n  
93 841 47 78

#### LLIÇÀ DE VALL

FARMÀCIA ESPLUGAS  
Plaça de la Vila, 15  
93 843 91 21

FARMÀCIA PORTABELLA  
Avinguda de Catalunya, 39  
93 843 93 01

## Crèdits

**Edició, redacció i fotografia:**  
AJUNTAMENT DE LLIÇÀ D'AMUNT  
**Adreça:** Carrer d'Anselm Clavé, 73  
**Telèfon:** 93 841 52 25  
**Fax:** 93 841 41 75

**Adreça electrònica:**  
[ajuntament@llicamunt.cat](mailto:ajuntament@llicamunt.cat)

**Web:** [www.llicamunt.cat](http://www.llicamunt.cat)

**Horari:** de dilluns a dijous de 8 a 14 h i de 16 a 19 h  
divendres de 8 a 14 h

**Disseny, compaginació, correcció ortogràfica i impressió:**  
Creacions Gràfiques Canigó, s.l.  
Tel. 93 229 23 60

**Distribució:** Nivell Publicitari

**Tiratge:** 6.000 exemplars

**Paper:** Offset 100% reciclat de 90 grams

**Dipòsit Legal:** B-48615-2007

## Web

### [www.llicamunt.cat](http://www.llicamunt.cat)

A través de la web municipal podeu ampliar les informacions i aprofundir en el contingut de les notícies. També s'hi pot consultar l'hemeroteca del Butlletí i la informació sobre la reserva de la publicitat.



## Nota

A l'Agenda es publiquen les activitats que organitza l'Ajuntament, però també està oberta a les activitats que organitzen les entitats registrades en el Registre Municipal d'Entitats que, durant la primera setmana de mes, poden enviar la informació sobre les activitats que organitzin el mes següent a l'adreça electrònica [butlleti@llicamunt.cat](mailto:butlleti@llicamunt.cat).

Aquest butlletí municipal s'edita mensualment i es fa arribar, mitjançant una bustiada, a totes les llars del municipi. Si no el rebeu correctament, comuniquem-vos el vostre nom, adreça i telèfon a través de l'adreça de correu electrònic [butlleti@llicamunt.cat](mailto:butlleti@llicamunt.cat), personalment, per fax (93 841 52 25) o per correu ordinari (c. d'Anselm Clavé, 73 – 08186 Lliçà d'Amunt) a la Regidoria de Comunicació de l'Ajuntament, per tal de solucionar el problema.

**Tinguem cura del Medi Ambient. Quan aquesta revista ja no li sigui útil, llenci-la al contenidor blau.**