

Eleccions municipals 2011

PÀG. 3



Festival de cloenda d'activitats esportives del Pavelló d'Esports

PÀG. 4



28 de Maig, Dia Internacional d'Acció per la Salut de les Dones

PÀG. 5



777, la línia més ràpida

PÀG. 7



Informa't

Butlletí de Lliçà d'Amunt

Número 42
Maig de 2011
Periodicitat mensual
Publicació gratuïta

“Apunta't a l'estiu!”

L'Esplai i l'AMPA de l'escola Miquel Martí i Pol, en conveni amb l'Ajuntament i la regidoria d'Esports, han tornat a preparar activitats d'estiu a Lliçà d'Amunt amb l'objectiu que els nens i nenes del poble passin unes vacances inoblidables prop de casa.

Us presentem les activitats del Casal d'Estiu de l'Esplai, l'Estiu Esportiu 2011 i el Casal d'Estiu de l'escola Miquel Martí i Pol.



PÀG. 13



TRANSPORTS i SERVEIS POU PADRÓS, S.L.
c/ Baronia de Montbui, nº 20 - 08186 Lliçà d'Amunt (Barcelona)

Contacta'ns a tspoupadros@gmail.com o al 93 841 68 91

Ens agrada el que fem

TRANSPORTS EN GENERAL
SERVEI DE CONTENIDORS i BIG BAGS
EXCAVACIONS
MATERIALS PER A JARDINERIA
MURS DE FORMIGÓ i PEDRA NATURAL
TREBALLS AMB DESBROSSADORA i TRITURADORA





Limitacions durant tot el període electoral

La Llei Orgànica 2/2011 i la Llei Orgànica 3/2011, publicades al BOE el 29 de gener, han modificat la Llei Orgànica del Règim Electoral General (LOREG).

A partir de la modificació de dos apartats de l'article 50 de la LOREG, des de la convocatòria de les eleccions i fins a la celebració, no es poden realitzar actes organitzats o finançats, directe o indirectament, pels poders públics que continguin al·lusions a les realitzacions o als resultats obtinguts, o que utilitzin imatges o expressions coincidents o similars a les usades en les seves pròpies campanyes per alguna de les entitats polítiques concurrents a les eleccions. El període esmentat fa referència a 52 dies abans del 22 de maig.

Tampoc es poden realitzar campanyes institucionals que atemptin contra els principis d'objectivitat i transparència del procés electoral i d'igualtat entre els actors electorals. Així com la realització d'una campanya institucional que fomenti la participació dels electors en la votació. Durant el mateix període no es poden realitzar actes d'inauguració d'obres o serveis públics o projectes d'aquests, independentment de quina sigui la denominació utilitzada, sense perjudici de què aquestes obres o serveis

puguin entrar en funcionament en aquest període. Pel que fa a l'edició de revistes municipals, també es limita la publicació d'informació. A més, no es pot editar ni repartir durant el període electoral llibres, revistes, fulletons, quaderns, catàlegs, tríptics, suports electrònics (CD, DVD, memòries USB, etc.), l'enviament de correus electrònics o de missatges SMS, la distribució de continguts per radiofreqüència (Bluetooth) o la inserció d'anuncis en els mitjans de comunicació, que continguin al·lusions als assoliments

obtinguts pels poders públics o que utilitzin imatges, sintonies o expressions coincidents o similars a les utilitzades en les campanyes per alguna de les entitats polítiques concurrents a les eleccions.

Enquesta ciutadana

Què li sembla l'oferta lúdica per a nens i nenes que hi ha a Lliçà d'Amunt durant l'estiu?



No participamos en estas actividades porque son muy caras. Sé que existen y que están muy bien, pero el precio, para hoy en día, me parece elevado.

Olga Crespo
Centre urbà



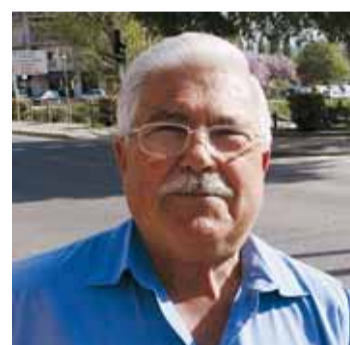
No conec aquesta oferta. De tota manera, tot això té un cost econòmic que jo no puc assumir.

Eva Cortés
Mas Bo



Conec aquesta oferta. Està molt bé. Hi ha el Casal d'Esports per a més grans i el Casal d'Estiu per a més petits i per a activitats més tranquil·les. Però nosaltres ara marxem fora de Lliçà el mes de juliol. Quan la filla era més petita hi havia participat.

Mercè Segura
Centre urbà



Jo i la meva dona estem sols i som grans; no estem al cas d'aquesta oferta, però em sembla molt bé que s'organitzin aquestes activitats.

Emili Baroja
Can Farell



No conozco esta oferta porque ya no tenemos niños pequeños, pero me parece muy bien que se organicen este tipo de actividades. Todo lo que sea ayudar a los críos y, de camino, a los padres, me parece bien.

José Cid
Ca l'Artigues

NOTÍCIES DE L'AJUNTAMENT



GOVERNACIÓ

Eleccions municipals 2011

Els llicanencs estan cridats a les urnes el proper diumenge 22 de maig per votar els seus representants a l'Ajuntament.

Els col·legis electorals estaran situats a l'edifici municipal del carrer de Folch i Torres, al Centre Cívic Ca l'Artigues i al Centre Cívic Palaudàries.

Els col·legis electorals corresponents a cada barri són:

- Edifici municipal del carrer de Folch i Torres: nucli urbà, el Pla, Can Xicota, Merlès, Raval d'en Xicota, Oliveres, Can Franquesa, Migdia, Santa Justa, Pinar, Pineda Feu, Can Farell, la Serra i Ballestà.

- Centre Cívic Ca l'Artigues: Ca l'Artigues, Can Costa, Ca l'Esteper i Pinedes del Vallès.
- Centre Cívic Palaudàries: Palaudàries, Can Rovira, Palaudalba, Can Roure, Can Salgot, Can Lledó i Mas Bo.

L'horari de les votacions és de 9 a 20 h.



GOVERNACIÓ

Visita del delegat de la Generalitat a Barcelona

El delegat del Govern de la Generalitat a Barcelona, Salvador Jorba, va visitar el nostre municipi, el passat 23 de març, en la seva primera visita des que va prendre possessió del seu càrrec.

El delegat de la Generalitat va comentar diversos temes relacionats amb el municipi amb

l'Alcalde i, posteriorment, Salvador Jorba va participar a la Junta Local de Seguretat.



DELEGAT DEL GOVERN

GOVERNACIÓ

Jornades formatives amb les associacions de veïns

La Policia de Proximitat, juntament amb membres del cos de Protecció Civil de Lliçà d'Amunt, portaran a terme, durant el mes de maig, la 4a Jornada Formativa amb els veïns i veïnes del poble. El tema que es tractarà en aquesta ocasió serà "PREVENCIÓ I PRIMERS AUXILIS EN ACCIDENTS A LA LLAR".

Hi ha hagut alguns canvis de data i horari respecte al que es va publicar en el butlletí ante-

rior. Tornem a reproduir el quadre amb tota la informació correcta.

	Dilluns 2	Dimarts 3	Dimecres 4	Dijous 5	Diumenge 8
11.00					Palaudalba (Centre Cívic Palaudàries)
19.30	Can Costa (Local social)			Pinar / P. Feu Can Ballestà (Biblioteca municipal)	
	Dilluns 9	Dimarts 10	Dimecres 11	Dijous 12	Divendres 13
16.30			Casal de la Gent Gran (Casal de la Gent Gran)		
19.00			Can Rovira Vell i sud (Local social)		Can Salgot (Local social)
20.00		Can Xicota - Raval Xicota Can Franquesa Les Oliveres (Local social Can Xicota)		Mas Bo/ Lledó (Local social)	
	Dilluns 16	Dimarts 17	Dimecres 18	Dijous 19	Divendres 20
19.00	Ca l'Artigues (Local social)	Ca l'Esteper (Local social)	Can Rovira Nou (Local social Can Rovira Nou)		Can Farell (Local social)
20.00				Ca l'Oliveres (Biblioteca municipal)	
	Dilluns 23	Dimarts 24	Dimecres 25	Dijous 26	Divendres 27
18.00	Pinedes Vallès (Local social)				
19.00					Can Roure (Local social)

ESPORTS

Festival de cloenda d'activitats esportives del Pavelló d'Esports

El diumenge 29 de maig a les 12 h tindrà lloc al Pavelló d'Esports el Festival de Cloenda de les activitats esportives que es realitzen a l'Escola Esportiva Municipal i al gimnàs del Pavelló d'Esports.

Tots els esportistes participants hi oferiran una exhibició de les activitats que han estat realit-

zant durant la temporada 2010-2011 com són aeròbic, batuca, jazz, street dance karate, steps, activitat física per a gent gran, etc... Amb l'esforç i la dedicació que hi han posat, de ben segur que podreu gaudir d'un bon espectacle.

Us hi esperem!!



FESTIVAL DE L'ANY PASSAT

ESPORTS

L'equip de Can Costa de Lliçà, campió de la Lliga de Botxes de lleure

El passat 13 de març va finalitzar la Lliga de Botxes de lleure de la temporada 2010-2011 que organitza la Regidoria d'Esports de l'Ajuntament.

En aquesta edició hi han participat equips de diferents poblacions: Parets del Vallès, Lliçà de Vall, Sta. Eulàlia de Ronçana, Bigues i Riells, Caldes de Montbui, La Garriga, St. Feliu de Codines i Lliçà d'Amunt.

enguany, la classificació ha estat la següent:

- 1r classificat: Can Costa (Lliçà d'Amunt)
- 2n classificat: Can Marqués (Sta. Eulàlia de Ronçana)
- 3r classificat: C.P. Can Farell Ros (Lliçà d'Amunt)

La regidoria d'Esports també felicita els equips de: A.R.B. Ca l'Estapé, Asoveen, Can Rovira, Els Saulons, Racó del Bosc, Ragasol, Can Prat, Lliçà de Vall, Els Pine-ton, C.P. Lourdes i Can Roure per l'esforç que hi han dedicat des de l'inici de la temporada.



CAMPIONS DE LLIGA I DE GRUP DE LA TEMPORADA 2010-2011

CONSELLS D'ACTIVITAT FÍSICA PER A PERSONES AMB SOBREPÈS

US VOLEM DONAR UN SEQUIT DE CONSELLS PER POSAR EN PRÀCTICA QUAN ABANS MILLOR, NO CAL ESPERAR A LA TAN CONEGUDA "OPERACIÓ BIKINI":

L'obesitat comporta molts problemes associats o derivats envers la nostra salut com poden ser: diabetis tipus II, risc elevat d'accidents cardiovasculars, hipertensió o danys en les articulacions pel sobrepès (normalment en les extremitats inferiors) entre uns altres.

Ens reportarà grans beneficis posar una mica de voluntat per perdre els quilos que ens sobrin.

És molt important una valoració inicial i la supervisió periòdica per part d'un metge per evitar complicacions.

És indispensable un canvi en hàbits de vida, com portar

una alimentació adequada (sempre prescrita per un especialista), reduir la ingesta d'alcohol i deixar de fumar (si és el cas).

El procés de normalització del pes és, si es fa de forma correcta i saludable, relativament lent. Així que: no tingueu pressa ni utilitzeu «Dietes o productes miracle» ja que poden ser perillosos.

Demaneu una rutina d'exercicis personalitzada per augmentar la musculatura, al contrari del que es pugui pensar, un augment en la musculatura és beneficiós, ja que aquesta és més activa metabòlicament que els greixos i

augmenta l'energia que consumim en repòs (metabolisme basal). Així que combinarem treballs de millora en la força amb treball físic de resistència aeròbica (anar a córrer, per exemple).

És molt important seguir un programa el més estricte possible i no variar cap paràmetre d'aquest, ja que perdriem eficàcia i podríem posar en risc la nostra salut. No oblideu que l'esport és un «medicament» que, malament administrat, pot tenir efectes adversos. Per tant, ho ha de prescriure sempre un monitor/a de l'Activitat Física especialitzat.

Hem de valorar positivament els progressos en la millora del nostre estat de forma física i, per tant, en la millora de la nostra qualitat de vida més que a la pèrdua de pes. Si comencem a percebre això, la nostra motivació per continuar augmentarà.

Beneficis del programa d'activitat física:

- Normalitzar el nostre pes reduint la quantitat de greix acumulat.
- Reduir factors de risc de malaltia cardiovascular.
- Millorar la resistència física.
- Preparar el nostre cor i sistema cardiovascular per tolerar millor els esforços.

- Millorar la nostra capacitat respiratòria.
- Millorar la força i la funcionalitat del nostre cos per afrontar millor les nostres tasques quotidianes.
- Augmentar la confiança física.

BENESTAR I FAMÍLIA

28 de Maig, Dia Internacional d'Acció per la Salut de les Dones

El Dia Internacional d'Acció per la Salut de les Dones es va instituir a Costa Rica, l'any 1987, amb l'objectiu de promoure que cada any es dediqui un dia a fer públic l'estat de salut de les dones, les seves demandes i el compromís de les administracions per afavorir-les.

Cada minut mor una dona de part o per complicacions de l'embaràs. Més de vuit milions de dones moren cada any com a conseqüència d'una malaltia cardiovascular o d'un atac de cor.

i homes en una cultura determinada, dictats pels valors i les normes de gènere d'aquesta cultura, poden generar diferències de gènere. Les desigualtats de gènere impliquen,

nitat que no els permeten anar soles a un hospital.

- En alguns països les dones casades s'infecten amb el VIH perquè les convencions socials encoratgen la promiscuïtat dels seus marits i alhora impedeixen que elles demanin que utilitzi condó.
- La taxa de mortalitat per càncer de pulmó dels homes és superior a la de les dones, perquè fumar és considerat un símbol de masculinitat, mentre que és desaprovat com a poc femení en les dones.

En tots aquests casos els valors i les normes de gènere, i els comportaments que se'n deriven, afecten negativament la salut.

Els objectius ara són incrementar la sensibilització de les persones professionals de la salut pel que fa als rols, les normes i les desigualtats de gènere, així com promoure un canvi social per tal d'eliminar les barreres de gènere com a barreres per a la salut.



A Lliçà d'Amunt, des del Pla d'Igualtat entre homes i dones, aquest any us oferim activitats dirigides a treballar la salut de les dones i les persones que les envolten:

- **Taller d'herbes a la cuina per a la nostra salut**
 - Aprendre les propietats de les espècies i els seus beneficis a la cuina.
 - Divendres 27 de maig i 3 de juny de 10 a 12 hores al Casal de la Gent Gran

- Inscripcions al despatx del Casal. Places limitades. Gratuït.
- Org. Pla d'Igualtat, Ajuntament.
- Col·labora: Diputació de Barcelona

- **Xerrada sobre petits auxiliis pediàtrics**
 - Dia, hora i lloc per determinar
 - Org. Amunt Dones

AQUEST ANY US OFERIM ACTIVITATS DIRIGIDES A TREBALLAR LA SALUT DE LES DONES I LES PERSONES QUE LES ENVOLTEN

Cada vegada més és reconeix que hi ha diferències entre homes i dones en els factors que determinen la salut, fet que fins fa poc havia quedat ignorat. Els diferents rols i comportaments entre dones

també, desigualtats entre homes i dones pel que fa a la salut i l'accés a la sanitat. Per exemple:

- Hi ha dones que no poden rebre ajuda mèdica perquè hi ha normes a la seva comu-



ANTAKARANA

Centre d'Estètica i Recuperació
HERBORISTERIA

VENDA DE PRODUCTES NATURALS
PER A LA SALUT I BELLESA

C/ Rafael Casanovas, 13 en front policia local

93 841 57 31

www.antakaranacentro.com – estetica@antakaranacentro.com

Retalla aquest anunci i obtindràs un descompte del 5% en tots els productes de dietètica



BENESTAR I FAMÍLIA

Xerrada-taller "Com afrontar la pèrdua d'un ésser estimat"

El Centre Cívic Palaudàries organitza una xerrada amb la finalitat d'explicar com afrontar un procés de dol. Les persones que hagin patit la pèrdua d'un ésser estimat podran participar també en una teràpia de grup de quatre sessions.

Al llarg de la vida inevitablement ens trobem en situacions ens les que hem de dir adéu a persones amb les que tenim un lligam important. El dolor per la pèrdua d'algú que estimem és una part natural del viatge de la vida, però ens fa sentir confusió i inseguretat, i ens costa trobar la manera de seguir endavant sense aquesta persona.

Per poder comprendre les emocions que sentim davant la pèrdua d'un ésser estimat, i conèixer allò que és necessari assimilar per superar el procés de dol, el dijous 26 de maig, a les 17 h, al Centre Cívic Palaudàries, tindrà lloc una

xerrada a càrrec d'Esther Menéndez, psicòloga del PADI de l'Ajuntament. Aquesta xerrada es complementarà amb un grup terapèutic dirigit per Maica Garcia, terapeuta gestàtica.

El grup terapèutic vol oferir a tothom que hagi viscut la pèrdua d'un ésser estimat, un espai basat en la confidencialitat i el respecte, on poder compartir sentiments, escoltar i sentir-se escoltat per altres persones que viuen o han viscut situacions semblants.

El treball en grup d'aquestes vivències aporta molts beneficis. Ens ajuda a obrir-nos per poder

expressar les nostres emocions, ens ofereix un context on poder compartir amb altres persones les nostres preocupacions, afavoreix que els membres del grup s'ajudin els uns als altres, millorant també les relacions amb les altres persones, i també ens dona les eines i els recursos necessaris per adaptar-nos millor a les nostres circumstàncies.

Xerrada: dia 26 de maig a les 17.00 h al Centre Cívic Palaudàries
Grup de teràpia: els dimarts 7, 14, 21 i 28 de juny, de 10.30 h a 12.30 h

VOLS QUE EN PARLEM?**Límits, pautes educatives, conflictes...**

LA REGIDORIA DE SERVEIS SOCIALS OFEREIX UN ESPAI PER A PARES I MARES ON PODER PARLAR DELS LÍMITS, PAUTES EDUCATIVES, CONFLICTES I ALTRES TEMES RELACIONATS AMB LA CRIANÇA DELS FILLS.



Es realitzaran uns tallers gratuïts per a pares i mares amb fills i filles de primària i secundària que seran conduïts per les educadores socials.

Aquests tallers es duran a terme els dimecres 18 i 25 de maig i 1, 8, 15 i 22 de juny, en horari de 15 a 16.30 h, a les dependències de Serveis Socials.

CAL FER LES INSCRIPCIONS FINS AL 13 DE MAIG

- A les oficines de Serveis Socials:
c. de Rafael Casanova núm. 8 - 1a planta
- O trucant al telèfon 93 841 52 25

Vols que en parlem?
Límits, pautes educatives, conflictes...

BENESTAR I FAMÍLIA

Llenguatge no discriminador per raó de gènere

Professions i càrrecs:

- Per referir-nos de manera abstracta a una professió s'utilitzarà la forma masculina, que cal entendre com a no marcada gramaticalment.
- La dona pot accedir a qual-sevol lloc de treball i la llengua s'hi ha d'adequar.

Sempre que el càrrec o la professió siguin exercits per una dona, ens referirem a:

- La presidenta
- La mossa d'esquadra
- La secretària (general, tècnica...)
- La doctora
- La administradora
- La metgessa
- La directora
- La jutgessa
- La interventora
- L'advocada
- La rectora
- L'alcaldeessa o batllessa
- La inspectora
- L'arquitecta

- La notària
- La ministra

- En català podem fer una divisió del gènere segons les diferents terminacions que presenten les paraules:

1. Diferent terminació per al femení i per al masculí segons acabin en:

-ERA o -ER

Infermera/ infermer
Cartera/ carter

-TORA o -TOR

Directora/ director
Promotora/ promotor

-DORA o -DOR

Programadora/ programador
Operadora/ operador

-ANA o -À

Degana/ degà
Manyana/ manyà

-ONA o -Ó

Marmitona/ marmitó
Patrona/ patró

-ÒLOGA o -ÒLEG

Astròloga/ astròleg
Psicòloga/ psicòleg

2. La mateixa terminació per al femení i per al masculí:

- Es distingeixen per l'article, pels determinants i/o pel context.

-ENTA o -ENT

Dependent/ dependent
Aprenenta/ aprenent

-ADA o -AT

Encarregada/ encarregat
Advocada/ advocat

-ÒNOMA o -ÒNOM

Agrònoma/ agrònom
Astrònoma/ astrònom

-ÒGRAFA o -ÒGRAF

Fotògrafa/ fotògraf
Geògrafa/ geògraf

-ÀRIA o -ARI

Secretària/ secretari
Bibliotecària/ bibliotecari

-ICA o -IC

Catedràtica/ catedràtic
Tècnica/ tècnic

-ATRA o -ATRE

Pediatra/ pediatre
Psiquiatra/ psiquiatre

-A o -E

Mestra/ mestre
Ministra/ ministre

-ANTA o -ANT

Estudianta/ estudiant
Ajudanta/ ajudant

-A o sense terminació

Oficiala/ oficial
Pagesa/ pagès

Cas especial:

Pedagoga/ pedagóg

- Les invariables per la seva terminació:

-ISTA

Electricista/ telefonista

-AIRE

Escombriaire/ guixaire

-BLE

Comptable/ responsable

-TA

Terapeuta/ homeòpata

- Les invariables per altres circumstàncies:

Bàrman/ Grum/ Guia/
Maniquí



TRANSPORT PÚBLIC I MOBILITAT

777, la línia més ràpida

Després de vuit mesos de servei, la línia 777, coneguda per Bus Exprés de la Vall del Tenes, té una bona acollida entre els seus usuaris.

Els usuaris de la línia 777 han vist com es reduïa molt notablement el seu temps de viatge

per anar a Barcelona, passant dels més de 54 minuts a poc menys de 30 minuts. A més, valoren molt positivament la puntualitat del servei, tot i que també manifesten que falta un major nombre d'expedicions Exprés de les que hi ha actualment programades per poder cobrir les seves necessitats de desplaçaments.

En un futur el projecte del Bus Exprés ja té prevista una major cobertura de servei, ja que ha d'arribar a les 48 expedicions per dia, però actualment, en la fase de llançament, només estava previst posar 20 expedicions de servei Exprés, 10 d'anada i 10 de tornada, per poder valorar quina era l'evolució del servei.

Entre la posada en marxa, el mes de juliol, i el passat mes

de març, ja han utilitzat el servei més de 40.000 passatgers, amb un moderat però constant creixement, fet que fa preveure que a mesura que es vagin difonent les bones prestacions que dona el 777, aquest augment encara més el nombre de passatgers.

De cara al tancament del primer any de servei i per tal de valorar tots els aspectes del 777, està previst portar a terme una enquesta, dins l'autobús, als usuaris que fan servir el servei Exprés, cosa que permetrà tenir un coneixement més ampli del servei i, d'aquesta manera, poder fer els ajustos i les rectificacions que es creguin oportunes de cara a consolidar en un futur proper una línia de bus ràpid que sigui la



BUS EXPRES

plataforma de transport natural dels habitants de la Vall del Tenes.

Amb aquest butlletí s'adjunta un díptic de difusió del servei

del Bus Exprés, editat per la Mancomunitat Intermunicipal de la Vall del Tenes, per als cinc municipis que participen del projecte del 777.

TRANSPORT PÚBLIC I MOBILITAT

L'activitat "Un dia amb el transport urbà" arriba a la 8a edició

Un any més, l'Ajuntament ha portat a terme el taller 'Un dia amb el transport urbà', adreçat als alumnes de 6è de Primària, per conèixer el transport públic, una forma de moure'ns més sostenible.

Seguint el programa del PAE (Programa d'Activitats Educatives) 10/11, entre el mesos de març i maig, s'ha portat a terme l'activitat "Un dia amb el transport urbà" amb totes les escoles de Lliçà d'Amunt; hi han participat 146 alumnes.

Amb aquest taller, la Regidoria de Mobilitat i Transport vol donar una alternativa als desplaçaments que fem diàriament, però d'una forma sostenible i segura, conscient que cal donar a la mainada una bona base per tal que puguin programar i portar a terme els



TALLER "UN DIA AMB EL TRANSPORT URBÀ"

seus desplaçaments amb resultats òptims.

L'activitat està dividida en dues parts. Hi ha una part teòrica

d'uns 50 minuts dins l'aula i al finalitzar aquesta es fa la part pràctica amb els autobusos de Transports de Lliçà d'Amunt. Durant tot el recorregut amb transport urbà els alumnes comparteix el trajecte amb la resta d'usuaris del servei com un usuari més. En el transcurs de l'activitat es porten a la pràctica els conceptes exposats en la part teòrica: l'espera a la parada, el comportament dins de l'autobús i amb la resta d'usuaris, la cerca i interpretació de la informació, la validació dels títols, el canvi de línia, el transbordament, etc.

D'aquesta manera, es vol potenciar l'ús del transport públic entre els més joves, tot donant a conèixer els seus avantatges de sostenibilitat, tant per a ells com per al

conjunt de la societat. A més, coneixen quina qualitat de servei han de rebre i quin comportament han de mantenir a l'utilitzar un servei públic.

Per concloure l'activitat es passa un qüestionari de 15 preguntes als alumnes, per tal de valorar els aprenentatges adquirits i ajudar a evolucionar la pròpia activitat. Finalment es dóna tot un seguit de material didàctic i informatiu sobre el transport urbà i s'obsequia a tots els alumnes amb un lot de promoció de TLA.

Al llarg d'aquests anys més de 3.300 alumnes han passat per les activitats de foment del transport públic i la mobilitat sostenible que es porten a terme des de l'Ajuntament.



TRANSPORT PÚBLIC I MOBILITAT**Noves tarifes dels títols de transport**

El passat 1 d'abril van entrar en vigor les noves tarifes dels títols de transport. Es redueixen tots els preus un 5% a excepció del bitllet senzill.

De l'1 d'abril al 30 de juny els preus dels títols integrats ATM i dels títols propis del servei de rodalia prestat per Renfe es reduiran un 5%

La compensació econòmica a càrrec de l'Administració General de l'Estat ascendeix a 6,37 M€, que es descomponen en 5,51 M€ pels títols integrats ATM i 0,86 M€ pels títols del servei de rodalia de Renfe.

La modificació de les tarifes serà efectiva per als títols venuts durant el període de l'1 d'abril al 30 de juny de 2011 i els nous preus que regiran en el sistema de transport públic metropolità durant aquest període són els següents:

Títols integrats ATM

Preus títols integrats de l'1 d'abril fins el 30 de juny de 2011						
	1 Zona	2 Zones	3 Zones	4 Zones	5 Zones	6 Zones
T-10	7,85	15,60	21,25	27,25	31,35	33,35
T-50/30	31,80	53,45	75,00	93,30	110,20	122,55
T-Familiar	46,00	64,75	88,80	108,75	124,90	134,90
T-Mes	48,45	69,90	94,45	112,10	128,70	137,75
T-Trimestre	133,00	192,85	260,30	310,75	353,90	366,70
T-Jove	113,05	163,40	219,45	263,15	300,20	311,60
T-Dia	5,90	9,25	11,65	13,10	14,85	16,60

Títols servei de rodalia Renfe

Preus dels títols propis servei de rodalia de Renfe de l'1 d'abril fins el 30 de juny						
	1 Zona	2 Zones	3 Zones	4 Zones	5 Zones	6 Zones
Bitllet Senzill	1,40	1,60	2,40	3,00	3,65	4,65
Bonotren	7,45	10,70	16,90	21,85	26,75	31,35
Abonament	30,35	36,15	55,80	68,65	83,05	99,40
Abonament 2000	41,05	43,85	61,70	76,20	85,20	99,90
Targeta Studi	78,50	94,10	144,10	171,45	206,60	245,65

Els títols de transport comprats en aquest període tindran la mateixa caducitat que els títols que es comprin durant la resta de l'any 2011. Per tant, els títols integrats T-10, T-50/30, T-Mes i T-Familiar es podran utilitzar fins el 29 de febrer de 2012, mentre que la T-Trimestre i la T-Jove fins el 31 de març de 2012.

Aquesta mesura suposa un menyscapse de la recaptació de 6,37 milions d'euros, per al període abril-juny de 2011, que serà compensada per l'Administració General de l'Estat. La compensació estimada per la reducció de preus dels títols ATM és de 5,51 milions d'euros i la dels títols del servei de rodalia prestat per Renfe és de 0,86 milions d'euros.

PARTICIPACIÓ CIUTADANA**Local social a Can Rovira Vell i Sud**

Els veïns de Can Rovira Vell i Sud disposen, des del passat 19 de març, d'un local social per desenvolupar-hi activitats.

Es tracta de dos mòduls prefabricats que estan situats dins del Parc de l'Esport, al carrer

de l'Estany de Banyoles, 38, de Can Rovira Vell.



LOCAL SOCIAL DE CAN ROVIRA VELL I SUD

PROMOCIÓ ECONÒMICA**15è aniversari del mercat setmanal**

El mercat setmanal va celebrar, aquest passat diumenge 27 de març, el seu 15è aniversari.

Per commemorar aquesta efemèride, es va organitzar una diada festiva en el mateix mercat. La jornada, malgrat la pluja inicial, va ser molt participativa. Tots aquells que van assistir al mercat i hi van realitzar compres, van obtenir regals. Cada compra comportava l'obtenció d'un tiquet regal que es canviava en una taula habilitada. Els premis anaven des de plànols de petits recorreguts de senderisme local, ecocendres, portabosses per recollir excrements de gos i blocs de notes, a quatre-cents vals regal pel supermercat Esclat i a 50 entrades dobles per l'espectacle del mes d'abril del cicle MUDA'T. Un altre premi podia ser una butlleta per participar en un sorteig en el qual es regalaven: un abonament familiar per la piscina d'estiu valorat en 185 euros, un abonament de sis

mesos per a una persona pel gimnàs del pavelló, valorat en 162 euros, un dinar-sopar per a dues persones al restaurant Masia Roca Vell, una passejada per a dues persones en cavall per Paludàries, una passejada en ponis per a dos nens amb l'aportació de Club Equitació Deportiva Can Janás i una nit romàntica per a dues persones a la casa de turisme rural de Can Caponet. El sorteig es va realit-

zar tot just passades les 14.00 i es va comptar amb la participació d'una nena com a mà innocent, la qual va extreure totes les butlletes premiades.

A més, per als paradistes, es va oferir un esmorzar al Casal de la Gent Gran i se'ls va obsequiar amb un diploma, agraint-los la seva dedicació al capdavant del Mercat Setmanal i per fer d'aquest una referència comarcal.



PARADISTES DURANT L'ESMORZAR

SALUT

Servei de pediatria al CAP Palaudàries

Des del passat mes de setembre, tots els usuaris del CAP Palaudàries poden realitzar les visites i revisions de pediatria al mateix centre.

Els dies de visita són els següents:

• **Dimecres tarda:** Dr. Dantí / Júlia Rodriguez

• **Dijous matí:** Dr. Vallbona / Esmeralda Marrodan

Per sol·licitar visita:

93 864 00 90 o 902 111 444

La posada en marxa del nou CAP de Palaudàries va fer necessària la divisió de l'equip d'atenció primària que assisteix a la població de Lliçà d'Amunt.

L'existència de 7 unitats d'adults (metges de capçalera i infermera) va facilitar que 3 fossin destinats al nou CAP, cosa que no s'ha pogut fer amb els metges i infermeres de pediatria, donat que només es disposa d'un al matí i un a la tarda per a tota la població.

Per garantir l'accessibilitat a tots els nens i nenes de forma més equitativa, es va decidir que un dia a la setmana, els dijous, el metge i l'infermera del matí visitarien al CAP

Palaudàries, i que un altre dia a la setmana, els dimecres, ho faria el metge i infermera de la tarda.

Aquests dos dies, la programació del CAP de la Cruïlla està tancada i les urgències poden anar al CAP Palaudàries però també hi ha la possibilitat d'anar el dimecres a la tarda a Sta. Eulàlia de Ronçana i el dijous al matí a Lliçà de vall.

De tota manera, donades les dificultats que hi ha per cobrir les absències dels professionals,

és possible que en determinades èpoques, aquests serveis es vegin disminuïts o canviats, cosa que s'avisarà el més aviat possible en els taulers d'informació dels CAP.

Recordem que el CAP Palaudàries fa atenció directa al públic de 8.00 del matí a 20.00 del vespre, de dilluns a divendres. A partir d'aquesta hora entra en funcionament l'atenció continuada a la Cruïlla, fins a les 08.00 del matí del dia següent.



El CAP de la Cruïlla, com que és el centre d'atenció continuada de referència de tota l'Assistència Bàsica Sanitària, també té atenció al públic de dilluns a divendres, de 08.00 a 20.00 h, però a més, a les 20.00 h comença l'atenció continuada al centre fins a les 08.00 del matí del dia següent. L'atenció continuada és durant tots els dies de l'any. La població pot adreçar-se al centre fins a les 22.00 hores i a partir d'aquesta hora trucar al 061.

SALUT

Lliçà en el flashmob de Creu Roja Granollers

Una vintena de persones de Lliçà d'Amunt han participat en el flashmob que Creu Roja estrenarà aquest mes per commemorar el Dia Mundial de la Creu Roja.

Creu Roja Granollers està fent un Flashmob per promocionar la seva tasca que estrenarà el dissabte 7 de maig per commemorar el Dia Mundial de la Creu Roja i el projectarà a l'equipament juvenil El Gra de Granollers (pl. de l'Església, 8). En aquest vídeo s'intercalen les gravacions que s'han fet en els municipis de la comarca on Creu Roja presta alguna

mena de servei, entre els quals es troba Lliçà d'Amunt.

La gravació a Lliçà d'Amunt va tenir lloc el diumenge 3 d'abril al matí a l'exterior de la Biblioteca Ca l'Oliveres i hi va participar una vintena de persones del nostre poble. Primer es va assajar la coreografia i després es va gravar.

Un flashmob és una acció organitzada en la qual un gran grup

de persones es reuneix de sobte en un lloc públic, realitza quelcom una mica inusual i després es dispersa ràpidament. Es tracta d'un tipus de vídeo que combina sincronització labial i doblatge d'àudio per fer un vídeo de música. La cançó ha estat escollida pel voluntariat de la Creu Roja i una voluntària de la Creu Roja, que és coreògrafa, s'ha encarregat de la part del ball.



GRAVACIÓ A LLIÇÀ D'AMUNT

Claudi Olivan
CONSTRUCCIONS, S.L.

Des de 1966 construïnt
amb estil propi.

www.construccionsclaudiolivan.com

OBRA NOVA
REFORMES I REHABILITACIONS
RESTAURACIÓ DE MASIES I CASES VELLES
FAÇANES I PAVIMENTS
IMPERMEABILITZACIONS

c/ Sagrera, 21
08186 LLIÇÀ D'AMUNT
Tel : **93 841 69 34**
Mob: **647 24 11 35**
construccionscolivan@gmail.com

CULTURA

Representació de l'obra final del taller de teatre de l'institut

L'Ajuntament, en conveni amb la Diputació de Barcelona, ofereix a l'Institut un taller de teatre.

Es contracta una empresa d'arts escèniques, la qual s'encarrega de donar la formació als alumnes que fan el taller. En acabar el taller, els alumnes representen una funció teatral per als seus companys de l'institut i també per als pares i mares, i oberta a la població. Aquesta funció tindrà lloc el dijous 19 de maig, a l'Ateneu

l'Aliança, a les 12 h pels companys/es de l'INS Lliçà i a les 20 h oberta al públic. L'obra de teatre que es representarà és el primer acte de "Pel davant... i pel darrera" de Michael Frayn. L'adaptació i la direcció ha anat a càrrec de Francesc Ollé. El repartiment és el següent:

- Lola Rius/Sra. Clackett – Gloria Sobrevias.
- David Díaz (Director 1) – David Díaz.
- Marcos Michel (Director 2) – Marcos Michel.
- Enric d'Angelo/Roger Smith – Quim Cárdenas/Adrià Pedrerol.
- Verònica Crystal/Vicki – Aroa Bravo.



TALLER I REPRESENTACIÓ TEATRAL DE L'ANY PASSAT

- Cuca – Sara Baena.
- Marcel Bofill/Philip Churchill/Jequé árabe – Víctor Juy/Bosco Costa.
- Magda Miret/Flavia Churchill – Angélica Michel.
- Pau Taverner/Ladrón – Óscar Juy.

CULTURA

Trobada de les participants al Sopar de les Àvies de la Festa Major

Les àvies que participen en el Sopar de les Àvies de la Festa Major s'han tornat a trobar aquesta primavera.

El passat 17 de març van viatjar plegades fins a València on van viure l'ambient previ a les falles. Per altra banda, el passat 2 d'abril, es van aplegar en un berenar. En aquesta ocasió, es va comptar amb la presència d'unes 70 àvies, ja que, a més de les participants en el Sopar de les Àvies, es van convidar àvies noves, candi-

dates a participar-hi en la propera edició. Durant el berenar, ja es van començar a pensar en propostes de cara a la celebració del 25è aniversari del Sopar de les Àvies que se celebrarà durant la Festa Major d'aquest any. Algunes àvies van cuinar pastissos, que es van degustar durant el berenar, i la Comissió del Sopar de les Àvies en va fer un

d'especial per a la Rosa Fernández, una de les àvies més antigues, que feia anys. D'aquesta manera, les àvies participants al Sopar de les Àvies de la Festa Major es tornen a trobar i, a més de compartir anècdotes d'altres anys, comencen a animar-se per a la propera edició d'aquesta acte tant emblemàtic de la festa gran del nostre municipi.



SORTIDA A VALÈNCIA



BERENAR

Arpa
Producció per parcel·les
Arpagrass

VENDA I INSTAL·LACIÓ DE GESPA ARTIFICIAL

Última generació amb Gespa artificial
Tot l'any el mateix aspecte
Totalment sostenible, estalviarà un 95% d'aigua,
oblidis del sembrat, abonat, segat,
productes químics, regat automàtic, etc...
Per jardins, piscines, terrasses, àtics, pistes de pàdel...

INSTAL·LADOR OFICIAL ARPA GRAS
PRESSUPOST SENSE COMPROMIS
Sergio Tel. 610910407
s.a.v.5@hotmail.com

ALUMINIOS PACO

Todo en carpintería de aluminio:

- Ventanas correderas
- Ventanas practicables
- Ventanas oscilo batientes
- Persianas
- Persianas con motor
- Cerramientos de terraza
- Mamparas de baño
- Falsos techos
- Puertas de entrada
- Mosquiteras
- Ballestas

Más de 20 años de experiencia

MÓVIL: 609.38.80.88
FAX: 93.841.92.77

APUNTA T A L'ESTIU

MONOGRÀFIC MAIG 2011

APUNTA'T A L'ESTIU!

L'Esplai i l'AMPA de l'escola Miquel Martí i Pol, en conveni amb les regidories de Joventut i Educació, i la regidoria d'Esports, han tornat a preparar activitats d'estiu a Lliçà d'Amunt amb l'objectiu que els nens i nenes del poble passin unes vacances inoblidables prop de casa. Us presentem les activitats del Casal d'Estiu de l'Esplai, l'Estiu Esportiu 2011 i el Casal d'Estiu de l'escola Miquel Martí i Pol.

ESTIU ESPORTIU'11

Per tercer any consecutiu mantenim els mateixos preus i descomptes!!!

Ja tenim l'estiu a sobre i és hora de passar-ho bé. Una de les maneres per fer-ho és fent esport. Un any més la Regidoria d'Esports ha preparat un seguit d'activitats esportives per a totes les edats, des del més petit al més gran i mantenint per tercer any consecutiu els mateixos preus.

Primerament i vist l'èxit de participació de l'any passat i com de bé s'ho van passar tots els nens i nenes que van participar al Casal Esportiu, enguany tornem a organitzar durant els matins del mes de juliol el **Casal Esportiu**. S'hi realitzaran tot tipus d'esports, tallers diversos (pintura, treballs manuals, ball, etc.) sortides lúdiques, festa d'inflables, jocs tradicionals, activitats a l'aire lliure, bany diari a la piscina, BTT, patinatge, festa de cloenda, etc., sempre adaptant totes les activitats a les diferents edats dels participants. Comptarem amb monitors/es formats i titulats tant en el món de l'esport com en el del magisteri, per poder portar a terme un programa acurat ple d'esport i diversió.

Paral·lelament, els adults i la gent gran podran practicar durant 3 matins a la setmana **gimnàstica aquàtica** a les piscines municipals i podran gaudir dels beneficis que comporta.

CASAL ESPORTIU:

- **Dies:** del 27 de juny al 29 de juliol i 1,2,5 i 6 de setembre. El setembre es realitzarà sempre i quan hi hagi un mínim de participants.
- **Edat:** de P3 a 2n d'ESO
- **Horari:** matins de 9 a 13 h
- **Servei d'acollida:** de 8.30 a 9 h al Pavelló d'Esports i de 13 a 13.30 h a la Piscina Municipal. Gratuït.
- **Servei de menjador:** de 13 a 15 h al CEIP Països Catalans. Opcions per setmanes i dia puntual. Al setembre no hi ha servei de menjador.
- **Lloc de realització:** Pavelló d'Esports, Piscina Municipal i altres instal·lacions municipals.
- **Reunió informativa:** dimecres 15 de juny al CEIP St. Baldiri

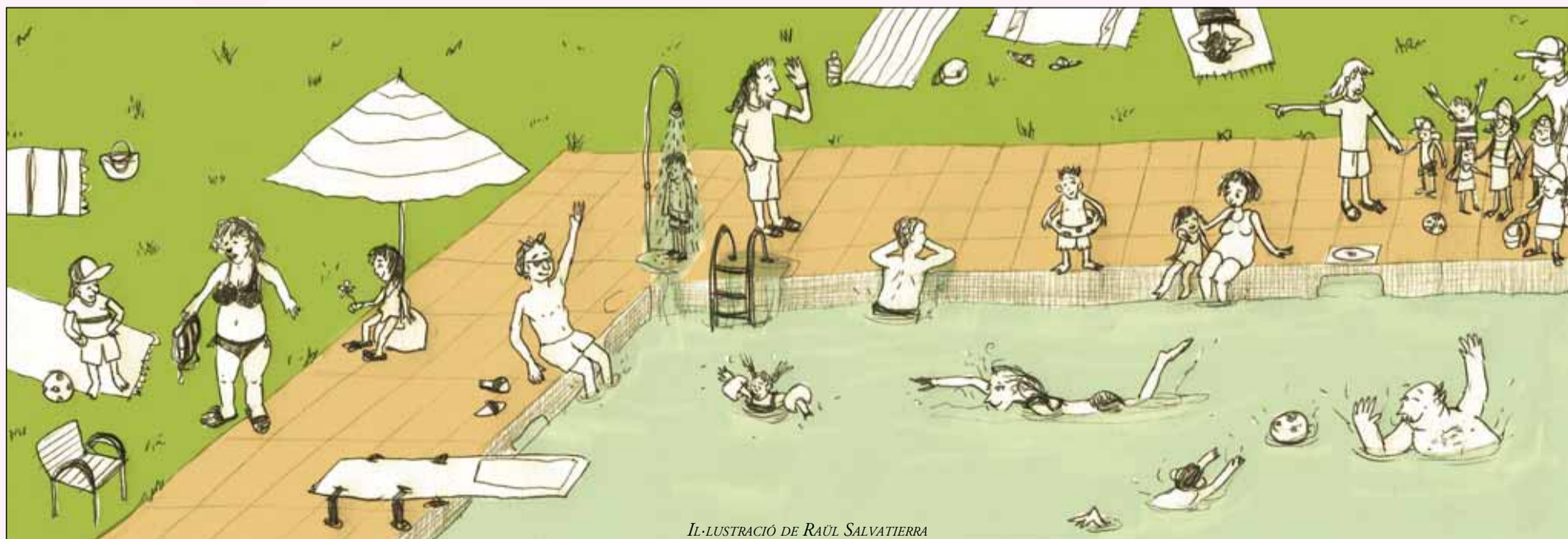
OPCIONES*	DATES	PREU	PREU MENJADOR
3 setmanes	del 27/06 al 15/07	118,50 €	82 €
	del 11 al 29/07	118,50 €	
	del 4 al 22/07	118,50 €	
4 setmanes	del 27/06 al 22/07	130,50 €	102 €
	del 4/07 al 29/07	130,50 €	
5 setmanes	del 27/06 al 29/07	150,50 €	122 €
Setembre	1,2,5 i 6 /09	30 €	no hi ha servei

* A totes les opcions el servei d'acollida és gratuït.



DESCOMPTES CASAL ESPORTIU (S'ha d'estar empadronat a Lliçà d'Amunt)

FAMÍLIA NOMBROSA	30%
4 FILLS	35%
5 FILLS	50%
INSCRIPCIÓ 2n GERMA	25%
INSCRIPCIÓ SETEMBRE	no s'apliquen descomptes



IL·LUSTRACIÓ DE RAÚL SALVATIERRA

Col·laboració

Si hi ha algun il·lustrador lliçanenc que vulgui col·laborar en el butlletí municipal, pot posar-se en contacte amb la Regidoria de Comunicació.

INSCRIPCIONS CASAL ESPORTIU:

Al Pavelló d'Esports del 9 de maig al 3 de juny, dilluns, dimecres i divendres de 8 a 22 h i dimarts i dijous de 8 a 12 h i de 15 a 22 h.

- **Qui pot fer la inscripció:** el/la titular del compte corrent i que sigui major d'edat.
- **Que s'ha de portar:** fotocòpia de les dades bancàries on aparegui el nom del titular del compte, fotocòpia del DNI del titular del compte, fotocòpia de la tarjeta sanitària del participant i fotografia actual de tamany carnet.
- **Descomptes:** Per beneficiar-se d'algun dels descomptes, s'ha d'estar empadronat a Lliçà d'Amunt, portar la documentació anterior i també la següent:
 - Família nombrosa: fotocòpia del carnet de família nombrosa en vigor.
 - 2n germà o 4 i 5 fills: fotocòpia del llibre de família o DNI.
- **Forma de pagament:**
 - Casal Esportiu: domiciliat a la vostra entitat bancària
 - Servei de menjador: efectuar un ingrés al núm. de compte que us facilitaran a l'hora de fer la inscripció.
- **Què s'ha de fer en cas de tramitar la baixa o fer alguna modificació?** S'haurà d'efectuar abans del dia 15 de juny al Pavelló d'Esports.

No es podrà realitzar la inscripció si no es presenten tots el documents necessaris.

CAMPUS BÀSQUET- FUTBOL SALA - FUTBOL

Durant les tardes de juliol s'organitzaran campus de bàsquet, futbol sala i futbol. La informació de cadascun d'ells es publicarà en el proper "Informa't".



ACTIVITATS AQUÀTIQUES

Del 27/06 al 29/07 a les Piscines Municipals

CURSETS DE NATACIÓ

- **Preu:** 34,50 €
- **Preu acompanyants de curssets:** 1r acompanyant gratuït, a partir del 2n 1,80 €

GRUPS	DIES	HORARI
GRUP 1: iniciació 3 anys	dilluns dimecres	16.30 a 17.30 h
GRUP 2: iniciació 3 anys	dilluns dimecres	17.30 a 18.30 h
GRUP 3: iniciació 4 i 5 anys	dimarts dijous	17.30 a 18.30 h
GRUP 4: intermedi 4,5 i 6 anys	dilluns dimecres	18.30 a 19.30 h
GRUP 5: avançat de 6 a 8 anys	dimarts dijous	18.30 a 19.30 h

GIMNÀSTICA AQUÀTICA ADULTS I GENT GRAN

- **Preu adults:** No abonats gimnàs: 34,50 €. Abonats gimnàs gratuït. Places limitades.
- **Preu gent gran:**
 - Més de 60 anys empadronats: 18 €
 - Resta: 34,50 €
 - Abonats gimnàs: gratuït. Places limitades

GRUPS	DIES	HORARI
GRUP 1: adults	dilluns dimecres divendres	9.10 a 10 h
GRUP 2: gent gran	dilluns dimecres divendres	10.10 a 11 h

INSCRIPCIONS ACTIVITATS AQUÀTIQUES

Al Pavelló d'Esports del 9 de maig al 3 de juny, dilluns, dimecres i divendres de 8 a 22 h i dimarts i dijous de 8 a 12 h i de 15 a 22 h.

Cal portar fotocòpia de les dades bancàries on aparegui el nom del titular del compte, fotocòpia del DNI del titular del compte, fotocòpia de la tarjeta sanitària.



ABONAMENTS PISCINA MUNICIPAL

- **Dies i horaris:** del 11 de juny al 11 de setembre ambdós inclosos, de dilluns a diumenge, d'11 a 20 h. Entrada gratuïta els dies 11 i 12 de juny i del 5 a l'11 de setembre, fins a límit d'aforament. Dissabte 3 de setembre, només obert d'11 a 19 h. Diumenge 4 de setembre, tancat tot el dia.
- **Abonaments:** del 9 de maig al 29 de juliol al Pavelló d'Esports, dilluns, dimecres i divendres de 8 a 22 h i dimarts i dijous de 8 a 12 h i de 15 a 22 h.

TIPUS D'ABONAMENT	EDATS	PREUS
Dies feiners	de 0 a 2 anys	gratuït
	de 3 a 16 anys	3,50 €
	a partir de 17 anys	4,05 €
Dies festius	de 0 a 2 anys	gratuït
	de 3 a 16 anys	4,05 €
	a partir de 17 anys	4,55 €
de l'11 al 30 de juny	de 0 a 2 anys	gratuït
	de 3 a 16 anys	8,35 €
	a partir de 17 anys	14,86 €
	majors de 60 anys, empadronats a Lliçà d'Amunt	8,35 €
1 mes, juliol o agost	de 0 a 2 anys	gratuït
	de 3 a 16 anys	16,70 €
	a partir de 17 anys	29,52 €
	majors de 60 anys, empadronats a Lliçà d'Amunt	16,70 €
Cap de setmana	de 0 a 2 anys	gratuït
	de 3 a 16 anys	25,04 €
	a partir de 17 anys	44,49 €
	majors de 60 anys, empadronats a Lliçà d'Amunt	25,04 €
Tota la temporada	de 0 a 2 anys	gratuït
	de 3 a 16 anys	33,39 €
	a partir de 17 anys	59,25 €
	majors de 60 anys, empadronats a Lliçà d'Amunt	33,39 €

DESCOMPTES

(només per empadronats a Lliçà d'Amunt)

- **Abonats membres de família nombrosa:**
 - 1 membre abonats: 25% de descompte sobre la quota.
 - 2 o més membres abonats: 50% de descompte sobre la quota.
 - Per gaudir d'aquest descompte cal presentar el carnet de família nombrosa en vigor de cada membre abonats.
 - **Abonats membres d'una mateixa família*:**
 - 2 o més membres abonats: 25% de descompte per a cadascun a la quota corresponent.
- * S'entén com a una mateixa família la unitat familiar formada per pare, mare i fills/es.



CASALS I CAMPAMENTS D'ESTIU 2011

L'estiu és una època d'aventura, de diversió, de descobriment, d'experiències inoblidables... Aquest any l'Esplai, en conveni amb la regidoria de Joventut de l'Ajuntament, torna a preparar activitats d'estiu a Lliçà d'Amunt amb l'objectiu de viure com mai les vacances i de fer un casal més proper!

El Grup d'Esplai de Lliçà d'Amunt és una organització no lucrativa que durant l'any realitza diferents activitats relacionades amb el lleure amb la finalitat d'educar entorn de la vessant afectivo-social: educar en valors, educar per a la igualtat, educar per a la pau i la resolució de conflictes, educar per a l'esperit crític... són els eixos principals que fan de les activitats d'Esplai quelcom més que entreteniment, en fan experiències vitals, d'enriquiment i creixement personal, d'adquisició d'autonomia i consciència democràtica.

CASAL D'ESTIU

Al Casal d'Estiu 2011 hi trobareu jornades plenes d'activitats per viure l'estiu d'una manera dinàmica i divertida! Farem una hora de piscina diària, dues excursions, descoberta del poble, tallers, gimcanes, jocs, esports, per als més grans també dedicarem estones de deures... i moltes coses més! Tot això ho adaptem a les diferents edats amb les que treballem, ja que el més important és que els infants aprenguin, juguin, es relacionin entre ells i sobretot que es diverteixin i gaudeixin de l'estiu!

Enguany, per fer més proper el casal hem dut a terme un procés participatiu amb pares i mares en què entre tots vam aportar idees per millorar i adaptar-nos més a les necessitats existents.

Aquest any farem una reunió informativa la setmana prèvia a les inscripcions a l'Ateneu l'Aliança (el dia i l'hora el trobareu al fulletó informatiu que es repartirà a



les escoles) i abans de començar el casal en farem una altra més específica, una a cada escola on fem el casal, presentant els monitors i explicant el funcionament del casal a tots els pares i mares.

CASAL A L'ESCOLA PAÏSOS CATALANS

El casal a l'escola Països Catalans comença el 27 de juny i finalitza el 29 de juliol. Podeu triar entre casal de matí i tarda (9 a 17 h) o casal de matins (9 a 13 h). Podeu fer la inscripció per 3, 4 o 5 setmanes segons les vostres necessitats. El casal és obert a nens i nenes que aquest curs 2010-2011 han fet de P3 fins a 2n d'ESO.

A part del casal, també oferim els serveis de menjador (13 a 15 h) i d'acollida matinal (7.30 a 8.30 h).

CASAL A L'ESCOLA ROSA ORIOL ANGUERA

El casal a l'escola Rosa Oriol Anguera funciona durant les mateixes dates que el del centre i va adreçat a les mateixes edats. En aquest casal també podeu triar entre casal de matí i tarda (9 a 17 h) o casal de matins (9 a 13 h).

També hi ha servei de menjador (13 a 15 h) i servei d'acollida matinal (7.30 a 8.30 h).

MONOGRÀFIC

CAMPAMENTS D'ESTIU

La darrera setmana de casal (del dissabte 23 al 30 de juliol) els monitors i monitores de l'Esplai marxen de campaments. Podeu triar entre quedar-vos a Lliçà d'Amunt fent cinc dies més de casal o passar set dies a la muntanya, envoltats de natura i gaudint al màxim de les activitats que l'Esplai prepara! Als campaments poden venir infants a partir de 2n de primària.

La reunió informativa la farem el divendres 8 de juliol a les 20 h al local de l'Esplai.

INSCRIPCIONS I PREUS

Les inscripcions es faran a l'Espai Jove El Galliner del 16 de maig al 3 de juny. Per a més informació podeu trucar al 93 841 56 95 o al 93 860 70 01.

CASALS ESTIU	3 set.	4 set.	5 set.	Esporàdic
Casal matí	122 €	142 €	162 €	-
Casal tarda	50 €	70 €	90 €	-
Menjador	82 €	102 €	122 €	8 €
Acollida matí	40 €	50 €	60 €	5 €
CAMPAMENTS D'ESTIU (del 23 al 30 de juliol)				120 €

Per tal de facilitar l'accés a les activitats d'estiu l'Esplai i l'Ajuntament treballem per oferir-vos uns preus assequibles i diferents opcions que pretenen facilitar el pagament. Per això ajustem al màxim els preus. El pagament s'ha de fer per ingrés bancari i podeu demanar el



fraccionament de la quota en dues parts. Els descomptes en les quotes són:

- Pack Esplai: 20 € de descompte si està inscrit a l'Esplai i t'apuntes al Casal d'Estiu i als Campaments
- Beques de Serveis Socials: podeu demanar una beca a Serveis Socials de l'Ajuntament
- Descomptes en el Casal d'Estiu (s'ha d'estar empadronat a Lliçà d'Amunt): FAMÍLIA NOMBROSA 30%; 4 FILLS 35%; 5 FILLS 50%; INSCRIPCIÓ 2n GERMÀ 25%.
- No s'apliquen descompte en la inscripció als campaments.

MÉS INFORMACIÓ

Per a més dades podeu consultar la web <http://www.esplaillica.cat/casalestiu> on ho trobareu tot i l'adreça de correu electrònic casal@esplaillica.cat per a posar-vos en contacte amb nosaltres.



CASAL D'ESTIU A L'ESCOLA MIQUEL MARTÍ I POL

El casal d'estiu de l'escola Miquel Martí i Pol l'organitza l'AMPA de l'escola i s'inicia el 27 de juny i finalitza el 29 de juliol. A continuació teniu els preus.

CASAL DEL 27 JUNY AL 22 DE JULIOL:

DE 9 A 13 H: 142,50 €

DE 15 A 17 H: 70,50 €

CASAL DEL 25 JULIOL AL 29 DE JULIOL:

DE 9 A 13 H (OPCIONAL): 44,00 €

DE 15 A 17 H (OPCIONAL): 22,00 €

INFORMACIÓ:

Acollida de 7.30 a 9 (matí) i servei de menjador: 6,70 € fix i 7,00 € eventual.

Per a més informació poseu-vos en contacte amb l'AMPA de l'escola - 635461931 (Miriam Torres)

CULTURA

Exposicions bibliogràfiques temporals a la Biblioteca

La biblioteca Ca l'Oliveres elabora diverses exposicions de documents que van canviant segons les diferents efemèrides literàries (commemoracions de naixements o morts d'autors, dies internacionals...).

Actualment a la planta d'adults n'hi ha tres dedicades a escriptors ben diferenciats.

La primera exposició està dedicada a Miguel Hernández, ja que el 2010 es va celebrar el centenari del seu naixement. En aquesta es poden trobar llibres com *El rayo que no cesa*, *Cancionero y romancero de ausencias* o una antologia de la seva poesia.

La següent exposició que ofereix la Biblioteca està dedicada a Joan Maragall. Comemora el 150è aniversari del seu naixement i està emmarcada dins del que s'ha considerat l'any Maragall (2010-2011). En aquesta exposició s'hi poden trobar des d'obres teatrals com *Nausica* fins a llibres especialment adaptats per a nens com *La vaca cega* i altres poemes.

La tercera i última exposició que està dedicada a Josep Maria de



Sagarra mostra el seu llegat 50 anys després de la seva mort. Hi ha llibres tant rellevants com *Cançons de rem i de vela* o *El cafè de la Marina*.

Tots aquests documents poden ser consultats a la Biblioteca o bé agafar-se en préstec durant 30 dies.



EXPOSICIONS BIBLIOGRÀFIQUES DE MIGUEL HERNÁNDEZ, JOAN MARAGALL I JOSEP MARIA DE SAGARRA

EDUCACIÓ

Visita escolar a l'Ajuntament

Els alumnes de 3r de Primària de l'escola Sant Baldiri van visitar l'Ajuntament el passat mes de març acompanyats d'un guia, en Toni Cuesta. Els nens i nenes van rebre informació sobre l'organigrama i les tasques de l'Ajuntament de part del guia i de la regidoria d'Educació. Durant la visita a l'edifici consistorial van poder entrar al despatx d'Alcaldia, on els va rebre l'alcalde, Ignasi Simón, que va respondre tots els seus dubtes i preguntes. Aquesta activitat anomenada "Conèixer l'Ajuntament" forma part del PAE (Programa d'Activitats Educatives) que l'administració local proposa cada any a les escoles.



CURS DE 3R DE PRIMÀRIA DE L'ESCOLA SANT BALDIRI

EDUCACIÓ

Trobada de parelles del Voluntariat per la llengua

El passat 18 de març, al vespre, es van trobar a la Biblioteca Ca l'Oliveres les parelles de l'11a edició del Voluntariat per la llengua de Lliçà d'Amunt, amb motiu de la presentació dels projectes de cooperació i desenvolupament amb el Tercer Món que l'entitat local Lliçà Solidari, col·laboradora del Voluntariat per la llengua, dona suport per al 2011.

El Voluntariat per la llengua és un programa que facilita que totes les persones que tenen coneixements bàsics de català i es volen llançar a parlar-lo el puguin practicar en un context real i relaxat. Aquest programa promou el

voluntariat lingüístic, de manera que persones que parlen habitualment català destinen una part del seu temps a

conversar amb persones interessades a agafar fluïdesa, perdre la vergonya i poder-lo parlar d'una manera natural.



EDUCACIÓ

Dues alumnes de l'escola Països Catalans guanyen el Premi Sambori Òmnium

El Premi Sambori és un premi de narrativa en català dirigit als centres educatius de tot el territori català i que té com a objectius promoure la participació en un projecte comú d'alumnes i centres de totes les terres de parla catalana i difondre l'ús del català dins de l'àmbit escolar, tot incentivant la imaginació, la creativitat i aquells valors pedagògics que es treballen en cadascun dels centres. Uns nens del municipi han quedat finalistes de la categoria de cicle inicial de primària i de cicle superior de primària. Volem felicitar a la Mireia Rivero i Rosselló i a la Núria Amenábar i Fàbregas per la feina que han fet. Per conèixer millor la informació, ens hem desplaçat a l'escola. Primer de tot ens ha rebut la Cesca Gironès, coordinadora lingüística de l'escola, que ens ha fet cinc cèntims del Premi Sambori. Ens ha explicat que aquest any és la 5a edició del premi i que l'escola fa

3 anys que s'hi presenta, i que en totes les edicions que s'han presentat hi ha hagut premis finalistes. També ens ha explicat que aquest premi es divideix en demarcacions, i la que pertoca al municipi de Lliçà és la de la Serralada Litoral, que engloba les zones del Vallès Oriental, Barcelonès Nord i Maresme.

Després, hem anat a buscar les premiades per fer-los-hi una petita entrevista:

Sobre què heu fet el projecte?

Núria: El meu projecte anava sobre un nen que no estudiava mai i a conseqüència de no utilitzar el cap se li va buidar. Els pares, preocupats, varen anar a beure una bruixa perquè els hi donés una solució. La bruixa primer els va donar una pedra, que se l'havia d'empassar i que en principi l'havia de curar, però no va servir de res, després els va donar una poma. Aquesta poma se l'havia de

menjar, però el que li va fer va ser que es quedés petrificat.

Mireia: El meu conte va sobre un bosc encantat. En aquest bosc, no podies tocar res perquè si tocaves un arbre et converties en pedra. Per poder curar-te, havies d'anar a buscar una bruixa que trencava l'encís.

Penseu que són importants aquests premis per difondre l'ús del català?

Núria: Penso que són molt importants perquè hi ha molta gent que viu a Catalunya però que no parla bé el català.

Mireia: Sí, molt importants.

Pensàveu que podríeu arribar a ser finalistes? Esteu contentes?

Núria: Sí, molt. No sabia exactament si el treball s'havia presentat al concurs i quan em van donar la notícia va ser una sorpresa molt gran.

Mireia: No m'ho pensava i estic molt contenta.



MIREIA RIVERO I NÚRIA AMENÁBAR

Què han dit els vostres companys i companyes?

Núria: Estan molt contents i m'han felicitat per la feina que em fet.

Mireia: Alguns m'han felicitat, altres no m'han dit res, però segur que tots estan molt contents.

Des de l'Ajuntament us volem felicitar per la feina feta.

Núria: Moltes gràcies. Jo també vull felicitar i donar les gràcies als professors i professores, als meus companys de classe i al meu tutor.

Mireia: Gràcies. També vull donar les gràcies a l'escola i a la meva professora.

Idees per educar

La importància de la lectura

La lectura té una gran importància en el procés de desenvolupament i maduració dels nens i nenes. Des de fa anys s'està notant un creixent interès en els pares i mares per la lectura dels seus fills o filles ja que està demostrada la relació que existeix entre la lectura i el rendiment escolar.

La lectura proporciona cultura, actua sobre la formació de la personalitat, és fons de creació, constitueix un vehicle per a l'aprenentatge, desenvolupa la

intel·ligència i l'educació de la voluntat. La lectura no només proporciona informació sinó que també forma, crea hàbits de reflexió, anàlisi, esforç, concentració i, a part, diverteix i entretén. Independentment dels beneficis de caràcter general, n'aporta també d'altres de no menys importants com la millora i perfeccionament del llenguatge, la millora de l'expressió oral i escrita, el millorament de les relacions humanes, possibilita la capacitat de pensar,



permet ampliar horitzons posant-se en contacte amb llocs, gent i cultures llunyanes en el temps i en l'espai, desperta aficions i interessos i l'esperit crític.

Quan parlem de lectura tot són beneficis, així que gaudiu d'aquesta pràctica i fareu que els vostres fills i filles s'endinsin dins d'aquest món de coneixement.



MEDI AMBIENT

El mosquit tigre: un problema que necessita la col·laboració de tothom

El mosquit tigre és una espècie procedent de l'Àsia que s'ha estès per tot el món des de fa uns anys. Es tracta de mosquits molt actius que s'han adaptat molt bé a l'entorn dels nostres habitatges, ja que han trobat un substitut al seu hàbitat natural (forats als troncs dels arbres) en tot tipus de recipients petits on s'acumula l'aigua.



Els principals problemes per controlar aquest insecte són:

- Es tracta d'una espècie diürna i activa des de maig fins a novembre, de manera que les persones hi tenen una exposició permanent durant el període que més s'utilitzen els jardins i els patis.
- És un mosquit agressiu que pica repetidament i és molt molest, de manera que és difícil de suportar-lo fins i tot amb poblacions reduïdes.
- Provoquen freqüents proble-

domèstics habituals no són aplicables.

- A excepció de llocs molt concrets, **NO és viable fer fumigacions**, perquè tenen una eficàcia molt baixa (els mosquits tornarien a aparèixer als 15 dies) i perquè els productes insecticides són tòxics per a la salut humana i per al medi ambient.

L'única possibilitat de control és eliminar els possibles llocs de reproducció d'aquest mosquit, buidant l'aigua de qualsevol recipient i evitant que s'hi torni a acumular. La llista de llocs on aquest mosquit pot reproduir-se és molt àmplia: embornals d'aigua, testos, galledes, canonades de recollida de aigües de pluja que s'han embussat per la

Com puc alleujar-me les molèsties de la picada?

Serviran els mateixos remeis casolans que amb els altres mosquits, i, en darrer terme, el metge o el farmacèutic us podran receptar medicaments adients en els casos en què calguin.

Pot protegir-me el dur roba clara, o d'un determinat color?

No hi ha cap evidència científica sobre protecció davant dels mosquits gràcies al color de la roba. Sí que pot ajudar, en el cas de les dones, evitar les faldilles; i en general, dur màniga llarga, i pantalons ajustats al turmell.

És veritat que el mosquit tigre pot picar a través de la roba?

Depèn del tipus de teixit. Pot travessar mitjons fins i altres teles lleugeres en contacte directe amb el cos, però no la resta de roba.

Funcionen les locions repel·lents?

Sí, els productes contrastats i comprovats científicament sobre els altres mosquits, són també eficaces contra el mosquit tigre. Són molt utilitzats els preparats que contenen la substància "DEET" (ftalat de dimetilo o N, N-dietil-metotoluamide) i un nou principi actiu "Icaridín", però n'hi ha d'altres; consulteu el vostre metge o farmacèutic. Una altra qüestió, tanmateix, és que molts repel·lents són pensats per a un ús esporàdic i poden causar sensibilització dèrmica, sobretot en nens. En tots els casos, sempre obtindrem millors resultats suprimint el problema a la seva arrel, eliminant tots els focus de cria per les larves.

Hi ha algun insecticida domèstic específic contra el mosquit tigre?

Els mateixos productes eficaces contra els altres mosquits ho seran també sobre el mosquit tigre. Tanmateix, quasi tots estan dissenyats per a interiors, i la problemàtica del mosquit tigre és més pròpia d'exteriors. Sempre obtindrem millors resultats suprimint el problema a la seva arrel, eliminant tots els focus de cria per les larves.

Puc utilitzar amb confiança els aparells d'ultra-sons?

Aquests aparells no funcionen contra mosquits. No existeixen evidències científiques que els recolzin, i el seu pretès principi de funcionament és totalment incorrecte.

Què puc fer a l'interior de casa per evitar les picades?

Posar teles mosquiteres en les finestres pot ajudar. També podem utilitzar els dispensa-

dors endollables d'insecticides, mantenint les finestres obertes. Tanmateix, en tots els casos, sempre obtindrem millors resultats suprimint el problema a la seva arrel, eliminant tots els focus de cria de les larves.

He llegit sobre el fil de coure. Per a què serveix?

En alguns casos, es pot disposar fils de coure metàl·lic en l'aigua per tal de controlar les larves, perquè els seus ions són tòxics. Pot utilitzar-se com a medi de control casolà, però cal tenir present les limitacions que té aquest sistema, només eficax en platets de testos. En cap cas no substitueix l'eliminació o el buidat del focus de cria.

Trobareu informació extensa sobre el mosquit tigre a
<http://www.elbaixllobregat.net/mosquitigre/>

CAL BUIDAR L'AIGUA DE QUALEVOL RECIPIENT I EVITAR QUE S'HI TORNI A ACUMULAR PER CONTROLAR LA REPRODUCCIÓ D'AQUEST MOSQUIT

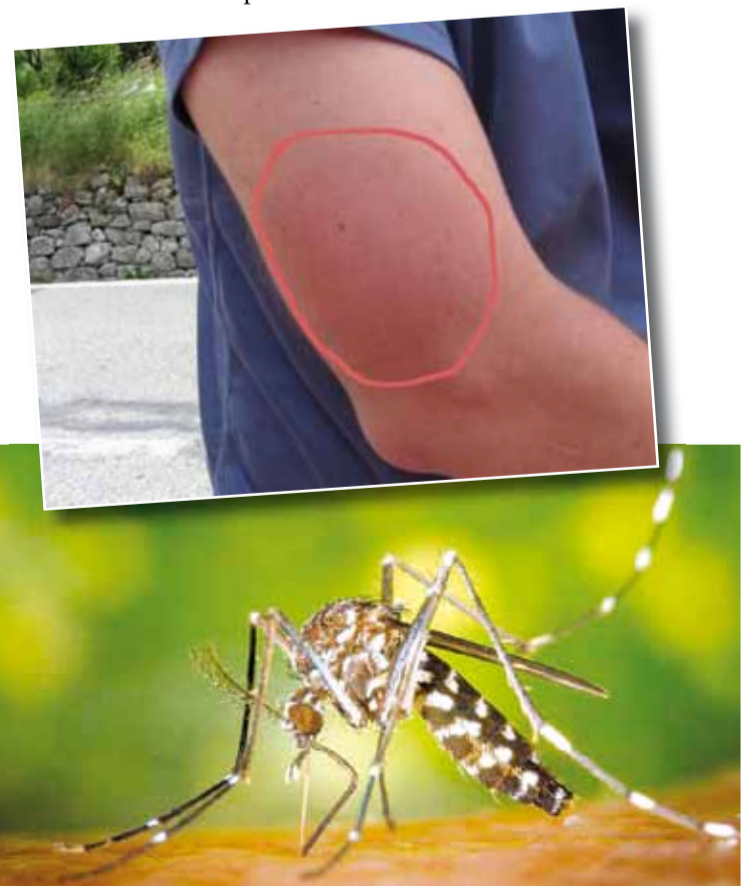
mes dèrmics a les persones, tot i que s'aprecia una immunització al cap d'un temps en part de la població.

- Utilitza recipients artificials que són comuns i abundants als domicilis, i a més són difícils de detectar.
- La major part d'aquests recipients on es reproduïxen es troben en propietats privades, on són difícils de detectar i on els serveis públics no hi poden entrar sense un procediment administratiu complex.
- Com que els mosquits actuen a l'exterior dels habitatges els productes insecticides

pinassa, forats en les tanques de les cases, forats en els troncs dels arbres, etc, de manera que cal fer una revisió a fons dels nostres domicilis.

Rius i rierols, grans basses i piscines sense tractament no són un lloc perillós pel mosquit tigre, que acostuma a reproduir-se en llocs més petits i amb aigua estancada.

Es poden prendre mesures personals per evitar les picades del mosquit tigre i així poder gaudir del jardí. A continuació us donem alguns consells extrets del Servei de Control de Mosquits del Baix Llobregat:



ES PODEN PRENDRE MESURES PERSONALS PER EVITAR LES PICADES DEL MOSQUIT TIGRE

MEDI AMBIENT**Continua la campanya subvencionada d'identificació d'animals de companyia amb microxip**

Recordem que, per cinquè any consecutiu, l'Ajuntament subvenciona la identificació de gossos, gats i fures.

Aquesta identificació amb microxip és obligatòria i és la millor manera de prevenir l'abandonament d'animals, que a Lliçà d'Amunt, com en molts altres municipis, constitueix un veritable problema ambiental, ètic i econòmic.

Qui vulgui beneficiar-se d'aquesta campanya ha d'anar a l'Oficina d'Atenció a la Ciutadania amb la documentació veterinària de l'animal. Allà emplenarà un formulari que, una vegada segellat per l'Ajuntament, presentarà a un dels dos veterinaris locals que participen en la campanya per tal que li col·loqui el microxip al

seu animal de companyia (gos, gat o fura).

El preu normal de posar el microxip és de 45 euros i durant la campanya, de moment, no té data de finalització, costa 30 euros.

**Adopta un animal!**

L'objectiu d'aquesta secció és fomentar el nombre d'adopcions i reduir els abandonaments al nostre municipi. A Lliçà d'Amunt, cada any es recullen més de 120 gossos que van sols pels carrers, dels quals un 35% s'han escapat dels seus domicilis i són recuperats pels seus propietaris. La resta són animals abandonats, que no tenen xip identificatiu, i que s'han de repartir entre el Centre d'Acollida d'Animals de Companyia del Vallès Oriental <<http://www.cadvor.cat/cas/index.php>> i el Centre d'Acollida de Can Moret (tel. 93 843 02 53). L'única sortida digna per aquests animals és l'adopció, i per aquest motiu depenem de les famílies que els vulguin acollir i estimar.

ENTRE ELS ANIMALS RECOLLITS A LLIÇÀ D'AMUNT PER ADOPTAR TENIM:

Nom: POPE
Raça: Mestís
Sexe: Mascle
Edat aprox.: 2 anys
Ubicació: Can Moret



Nom: NUK
Raça: Mestís
Sexe: Mascle
Edat aprox.: 1 any
Ubicació: Can Moret



Nom: XISPI
Raça: Mestís
Sexe: Femella
Edat aprox.: 2 anys
Ubicació: Can Moret



Nom: OSTOR
Raça: Creuat de Boxer
Sexe: Mascle
Edat aprox.: 9 anys
Ubicació: Can Moret



Nom: WEBBER
Raça: Mestís
Sexe: Mascle
Edat aprox.: 6 anys
Ubicació: CAD



Nom: LUNETÀ
Raça: Mestís
Sexe: Femella
Edat aprox.: 4 anys
Ubicació: CAD

Aquests i altres animals els podreu veure al Centre d'Acollida d'Animals de Companyia del Vallès Oriental, al Polígon Industrial Font del Radium de Granollers (93 840 27 77), i també a Can Moret, Urb. Pinar i Portus, 157 - 08480 l'Armetlla del Vallès.

HISENDA**Resum de la liquidació del Pressupost de l'Ajuntament de l'exercici 2010****1.- Resum de la Liquidació del Pressupost de l'Ajuntament de l'exercici 2010****PRESSUPOST DE DESPESES**

Exercici corrent
Pressupost definitiu: **28.346.755,44 euros**

PRESSUPOST D'INGRESSOS

Exercici corrent
Pressupost definitiu: **28.346.755,44 euros**

2.- Resultat pressupostari exercici 2010

Resultat pressupostari ajustat: 2.096.048,59 euros

3.- Romanent de tresoreria exercici 2010

Fons líquid: 3.240.445,06 euros
Romanent de tresoreria per a despeses generals: 491.080,79 euros

4.- Càlcul de l'estalvi net exercici 2010

Estalvi net: 3.805.158,13 euros

5.- Endeutament financer exercici 2010

Endeutament total a 31.12.10: 17.177.434,87 euros
Ratio legal de deute viu: 88,81% (<110% màxim)

6.- Estabilitat pressupostària liquidació exercici 2010

Superàvit de finançament: -383.471,81 euros
Percentatge dèficit sobre ingressos no financers: 1,76% (<5,17% màxim)

HISENDA**e-FACT a www.llicamunt.cat**

L'Ajuntament de Lliçà d'Amunt incorpora l'e-FACT, el tràmit on line segons el qual els proveïdors poden enviar les factures a través del web www.llicamunt.cat.

Els proveïdors de Lliçà d'Amunt poden fer arribar les seves factures electròniques a través de l'enllaç que ofereix el web oficial.

Aquest nou servei ha estat promogut gràcies a la col·laboració de la Diputació de Barcelona i el Consorci Administració Oberta de Catalunya.

La factura electrònica és el document electrònic que conté el mateix tipus d'informació que hi ha en una factura tradicional i que es transmet a través de mitjans electrònics. Ha de complir amb el format de factura definit pel Govern Central. I perquè tingui validesa legal, ha d'estar

signat digitalment amb una signatura electrònica avançada basada en un certificat digital reconegut que garanteix la seva autenticitat i integritat. Concretament, la signatura electrònica ha de ser reconeguda per CatCert.

Totes les entitats adherides al servei han de disposar d'un enllaç, a les seves webs, cap a la bústia de lliurament perquè els proveïdors desin les factures electròniques.

Els principals beneficis que aporta la factura electrònica als proveïdors són:

- Intercanvi de la informació sense error entre l'administració i proveïdors (les dades

originals arriben a destí per mitjans electrònics sense cap tipus d'entrada manual)

- Registre d'entrada de les factures electròniques per part de les administracions en un termini màxim de 24 h des del seu lliurament, així com la reducció dels temps de tramitació.
- Com a proveïdors disposeu de totes les garanties en la recepció i registre de les factures i podreu agilitzar l'inici de còmput dels terminis de cobrament.
- Estalvi de costos en la generació i emissió de factures en format electrònic en comptes de la factura en paper.

ATENCIÓ AL CIUTADÀ: AVISOS DE CONSUM

El gas natural i el mercat lliure

Des de l'1 de juliol de 2008, va desaparèixer el sistema de tarifes regulades i tots els usuaris de gas natural van passar al **mercat lliure**. També es va crear la **tarifa d'últim recurs**, que és el preu màxim que les empreses comercialitzadores d'últim recurs poden cobrar a les persones usuàries.

Per això, tenint en compte el traspass del mercat regulat al mercat lliure i l'aplicació de la tarifa d'últim recurs, sapigueu que podeu triar entre:

- Contractar amb una empresa comercialitzadora i **pactar lliurement el preu**.
- **Contractar la tarifa d'últim recurs** amb una de les **empreses designades** que presten el servei d'últim recurs:
 - Endesa Energía, S.A.
 - Gas Natural Servicios, S.A.
 - Iberdrola, S.A.
 - Naturgas Energía Comercializadora, S.A.U.
 - Unión Fenosa Comercial, S.L.
- Recordeu que si l'1 de juliol no van canviar al mercat lliure, aleshores van **passar automàticament** a rebre el subministrament de l'empresa comercialitzadora d'últim recurs que pertany al grup empresarial de l'empresa distribuïdora amb qui estàvem.

fònica o una visita inesperada al vostre domicili perquè canviu de companyia del gas:

- Fixeu-vos bé en qui us truca al telèfon o a la porta del vostre domicili, demaneu que **s'identifiqui**.
- **Tingueu especial cura en demanar sempre la identificació del personal comercial de les empreses que es presenten al vostre domicili o us truquen per telèfon per a la contractació de subministraments**.
- Us ha d'informar clarament de la **finalitat** comercial i de les **característiques essencials del servei que us ofereix**.
- Tingueu en compte els **preus, els descomptes...** tots els **serveis** que us ofereix.
- **No us sentiu pressionats i no us precipiteu**, demaneu tota la informació que calgui.
- **No faciliteu les vostres dades bancàries, ni les factures anteriors, ni les vostres dades personals si no esteu realment segurs de la contractació**.

- **Estudieu molt bé l'oferta de la nova companyia** abans de donar-vos d'alta.
- **Compareu els preus i els serveis que us ofereixen**.
- **Podeu escollir** quina empresa comercialitzadora voleu que us presti el servei.
- No és obligatori contractar la tarifa d'últim recurs (**TUR**).
- Pregunteu quins són els **requisits** per fer el canvi de

companyia, si realment us interessa.

- Si teniu contractat algun finançament amb la **companyia actual**, informeu-vos-en de com quedarà.
- **Llegiu detingudament el contracte i mai no signeu un document en blanc**.
- El nou contracte s'ha de realitzar **per escrit** i en exemplar doble.

Nou horari d'atenció al públic del Jutjat de Pau

Dimarts, dijous i divendres, de 9 a 14 h
Dijous de 16 a 19 h

- Teniu **7 dies per desistir** del contracte sense haver de donar cap justificació.
- Totes les empreses disposen de **fulls oficials de reclamació/denúncia**.

És una garantia escollir una **empresa adherida al sistema arbitral de consum**.

Per tant, davant aquesta situació, **si rebeu una trucada tele-**

COMUNICACIÓ

L'INFOVALLÈS, finalista del Premi Miramar de televisió

L'INFOVALLÈS, l'informatiu diari de VOTV, va quedar finalista del Premi Miramar de televisió que atorga la Diputació de Barcelona.

Els altres nominats al Premi Miramar al millor programa d'una TV local eren:

- *Fem números?*, de TV de Badalona
- *A Fons*, de Cugat TV
- *Respira*, de Barcelona TV
- *Plàstic*, de Canal Reus TV
- *Infovallès*, de Vallès Oriental Televisió

El passat 25 de març va tenir lloc a Terrassa la Festa de la Comunicació Local, durant la qual es van lliurar els diferents guardons dels Premis que cada any convoca la Diputació de Barcelona en el camp de la premsa, la ràdio, la televisió, les publicacions municipals i les noves tecnologies. Enguany se

celebra la 30a edició d'aquests Premis de la Comunicació i en aquesta convocatòria s'han presentat un total de 154 candidatures i cada una d'elles està dotada amb 10.000 euros. Finalment, el premi Miramar al millor programa de televisió local ha estat per *Fem números?* de Badalona Televisió.



El Premi Arrel a la millor publicació municipal va ser per *L'Informatiu* de Santa Perpètua de Mogoda, mentre que el Premi Innova a la millor iniciativa local en el camp de les tecnologies va ser ex aequo per Viladecans i Cugat TV. El Premi Rosalia Rovira al millor programa d'una emissora de ràdio va ser per al programa *M'expliques un conte*, d'Olesa

Ràdio. El Premi Diputació al millor programa d'una emissora municipal d'Espanya va ser pel programa *7 dies*, d'Alcaldia Ràdio del País Valencià. El Premi Tasis Torrent al millor treball periodístic i a la millor iniciativa de premsa local van ser per a *Crisi i Immigració*, d'Anna Teixidó i per al Grup Comunicació 21, respectivament.

CRÒNICA DEL PLE

PLE ORDINARI DE 31 DE MARÇ DE 2011

1. Aprovació de l'acta anterior.
UNANIMITAT

2. Donar compte dels Decrets d'Alcaldia.

3. Donar compte de la Liquidació de Pressupost de l'exercici 2010.

4. Sancionar per infraccions vàries en matèria de tinença de gossos potencialment perillosos.

UNANIMITAT

5. Aprovació inicial del Reglament de creació i funcionament de la seu electrònica de l'Ajuntament de Lliçà d'Amunt.

UNANIMITAT

6. Aprovació inicial de l'Ordenança de creació i funcionament del registre electrònic de Lliçà d'Amunt.

UNANIMITAT

7. Denominar el nou vial que enllaça el passeig Sant Valerià amb el carrer Costa i Llobera.

UNANIMITAT

8. Aprovació d'esmenes als fitxers de dades de caràcter personal de l'Ajuntament de Lliçà d'Amunt.

UNANIMITAT

9. Aprovació del Pla local d'equipaments culturals de Lliçà d'Amunt.

PSC – A FAVOR

CiU – A FAVOR

PP – A FAVOR

ERC – ABSTENCIÓ

ICV-EUiA – A FAVOR

10.- Sol·licitud de creació d'àrea de proximitat de la Vall del Tenes al Departament d'Ensenyament.

PSC – A FAVOR

CiU – A FAVOR

PP – A FAVOR

ERC – ABSTENCIÓ

ICV-EUiA – ABSTENCIÓ

11. No declarar les obres del projecte Permís Obres 13/11 d'especial interès i denegar la bonificació de l'ICIO.

UNANIMITAT

12. Delegació a l'Organisme de Gestió Tributària les competències de gestió de la taxa per aprofitament especial del domini públic de l'empresa transportista d'energia elèctrica.

UNANIMITAT

13 - Afers urgents.

No n'hi va haver.

14. Mocions:

ERC va presentar una moció a favor de la dació en el pagament de les hipoteques i l'eliminació de les clàusules del sòl

UNANIMITAT

Per la seva banda, ICV-EUiA va presentar una moció perquè tant a entitats com a grups polítics se'ls permeti col·locar pancartes en els llocs que el nostre municipi té específicament destinats a tal efecte, siguin o no siguin polítiques i en campanya electoral o fora d'ella, i que es reculli dins de les normatives municipals pertinents.

UNANIMITAT

15. Preguntes.

ICV-EUiA va formular 6 preguntes referents a: una reunió entre l'Ajuntament, la Generalitat i l'empresa Bosch, reunions per a possibles modificacions al POUM, una reunió sobre el POUM amb l'oposició abans d'eleccions, asfaltatges, incidències en el carrer de Pep Ventura i una canonada de gas al carrer de l'Olivera.

Naixements a Lliçà d'Amunt

Els pares i mares que vulguin fer saber el naixement del seu fill/a a través del butlletí, poden lliurar una fotografia del nadó, amb el nom i la data de naixement, durant la primera setmana del mes anterior a la publicació, a través del correu electrònic butlleti@llicamunt.cat, personalment, per fax (93 841 41 75) o per correu ordinari (c. d'Anselm Clavé, 73 - 08186 Lliçà d'Amunt) a la regidoria de Comunicació de l'Ajuntament.

També hauran de passar per l'Ajuntament a signar un full d'autorització per a la publicació d'imatges de menors en els mitjans de comunicació municipals.



Bústia del lector

El butlletí té un espai per a articles d'opinió dels lectors que ho desitgin. Aquests articles s'han de lliurar, durant la primera setmana del mes anterior a la publicació, a través del correu electrònic butlleti@llicamunt.cat, personalment, per fax (93 841 41 75) o per correu ordinari (c. d'Anselm Clavé, 73 - 08186 Lliçà d'Amunt) a la regidoria de Comunicació de l'Ajuntament. Els articles poden versar sobre qualsevol tema i han de tenir una extensió màxima de 10-11 línies (uns 800 caràcters) amb tipografia Arial i cos 12.

Malgrat que només es publicarà el nom del remitent, és imprescindible que els autors aportin el seu nom, adreça, telèfon i una còpia del DNI o passaport. No es publicaran escrits que vagin signats amb pseudònim o inicials. El butlletí es reserva el dret de publicar aquestes col·laboracions, així com resumir-les o extractar-les, quan ho consideri oportú. No es publicaran les cartes que atemptin contra persones o institucions. No es mantindrà correspondència ni s'atendran visites o trucades telefòniques respecte als originals no publicats. El butlletí no comparteix necessàriament el contingut de les opinions signades.

NOTÍCIES DEL POBLE



Entregat el premi del sorteig "Vine al túnel del temps"

Els comerciants del centre, Xuxes la Dolça, Fruiteria La Cistella, Forn de Pa Argemí, La Botiga, Autoescola Sanglas,

Neus Miró Moda, Bar El Centre, Cop d'ull, Piscines Trimar, Carnisseria Tarabal, Euromania, Cicles Albert, Òptica

Lliçà, Cafeteria Pastisseria El Molinet, Joieria Garman's, Perruqueria Lliçà Centre, Viatges Terra, Mar i Aire, Assessoria Mompert, Assessoria Apavalles, Rostisseria Businets de la Cuina, Serra Lliçà Motor, Administració de loteria La Bruixa d'oc, Mò Es Bar, Bis Copisteria, Pandora, Centre Antakarana, L'Estanc, Coaliment i QB Informàtica, van participar activament del Carnaval els dies 4 i 5 de març.

Es van disfressar i van organitzar una petita juguesca on s'havia d'aconseguir deu segells d'aquests comerços per participar en el sorteig d'una panera de productes cedits pels propis comerços organitzadors.

El sorteig es va realitzar el dia 9 de març, dimecres de cendra i dia de l'enterrament de la sardina, i va sortir guanyadora la Sra. Mari Carmen Díaz Miste.

Els comerciants participants volen felicitar-la i mostrar la seva satisfacció per l'alta participació que va tenir aquesta juguesca.



GUANYADORA DE LA PANERA



MOMENT DEL SORTEIG

Rectificació

A la notícia del butlletí del mes de març "La lliçanenca Ester Vallbona guanya dos nous premis literaris" hi havia un error en la direcció del bloc de l'autora. La direcció correcta és:
<http://www-laletrescarlata.blogspot.com>

Informa't

Aquí pot inserir la seva publicitat

Entitats

Espai per a articles d'entitats registrades en el Registre Municipal d'Entitats que ho desitgin. Aquests articles s'han de lliurar, durant la primera setmana del mes anterior a la publicació, a través del correu electrònic butlleti@llicamunt.cat, personalment, per fax (93 841 41 75) o per correu ordinari (c. d'Anselm Clavé, 73 - 08186 Lliçà d'Amunt) a la regidoria de Comunicació de l'Ajuntament. L'objectiu d'aquest espai és que aquestes entitats es donin a conèixer. Els articles han de tenir una extensió màxima de 10-11 línies (uns 800 caràcters) amb tipografia Arial i cos 12. És imprescindible que els autors indiquin el seu nom, adreça, telèfon i una còpia del DNI o passaport. El butlletí es reserva el dret de publicar aquestes col·laboracions, així com resumir-les o extractar-les quan ho consideri oportú. No es publicaran les cartes que atemptin contra persones o institucions. El butlletí no comparteix necessàriament el contingut de les opinions signades.

14 de maig, gran festa solidària de Lliçà d'Amunt



Com cada any, els nombres de l'entitat LLIÇÀ SOLIDARI organitzem la Festa Solidària, amb la col·laboració de l'Ajuntament i d'altres entitats culturals del municipi. Enguany, la Festa començarà a les 5 de la tarda, a la plaça de Catalunya, on es faran **tallers per a la mainada** i actuaran diversos grups de **música i dansa**, tant locals com forasters, per acabar amb una gran **xocolatada** popular gratuïta. Després, a

les 9 de la nit, l'Ateneu l'Aliança acollirà el tradicional **sopar intercultural "Tastem el Món"**, en què persones immigrants residents a Lliçà d'Amunt oferiran una mostra de la seva cultura gastronòmica. També algunes entitats locals col·laboren elaborant tastets de la nostra cuina catalana i mediterrània. Per acabar, hi haurà una **actuació musical** representativa d'algun dels països amb què col·labora Lliçà Solidari aquest any.

Aquesta Festa serveix per donar a conèixer la tasca de Lliçà Solidari i, especialment, per explicar els projectes de cooperació que reben el nostre suport. També s'intenta man-

tenir la relació amb les persones novingudes al poble, amb l'objectiu de valorar les seves tradicions populars i culturals. Alhora, es busca una col·laboració activa amb altres entitats locals i amb els centres escolars.

Els beneficis del sopar intercultural es destinen íntegrament a subvencionar els projectes de cooperació internacional, que aquest any 2011 són: Menjador popular "Catalunya" al Perú (**Lliçà Peruaniots**), Escola bressol "Mingalaba" a Birmània (**Jofran Internacional**) i Centres d'acollida per a infants a l'Índia (**Asha Kiran**).

Lliçà Solidari

Antònia Font en directe a l'Aliança

Antònia Font passarà per l'Aliança el proper divendres 6 de maig en el marc de la gira de presentació del seu nou disc "Lamparetas".

El proper divendres 6 de maig a les 23 h Antònia Font visitarà l'Ateneu l'Aliança en el marc de la gira de presentació del seu nou disc "Lamparetas".

Antònia Font és un grup important dins el panorama musical actual i actuarà en un espai històric com és l'Ateneu l'Aliança de Lliçà d'Amunt. Les entrades anticipades ja estan a la venda per internet i valen 12 € (despeses de gestió a part). Les entrades a taquilla valdran 16 €.

"Qui dubte de Clint Eastwood mirant el Gran Cañón del Colorado?". Aquest és el primer vers que escoltarem del nou àlbum d'Antònia Font,

titulat "Lamparetas", auto editat a través de Robot Innocent Companyia Discogràfica i, a partir del proper 12 d'Abril, disponible a les botigues físiques i digitals de tot el país. Tres anys i mig després de Coser i Cantar (Blau-Discmedi, 2007), Premio de la Música 2008 al Mejor Álbum del Año, Premi de Cultura de la Generalitat de Catalunya i causa motriu d'una gira que, amb localitats exhaurides, va omplir auditoris tan emblemàtics com el Gran Teatre del Liceu (Barcelona), el Teatro Fernando de Rojas (Madrid) o el Teatro Victoria Eugenia (Donosti), la banda mallorquina buida totes les incògnites que el seu silenci hagi pogut plantejar.

Més sòlids que mai, Pau Debon (veu), Joan Miquel Oliver (guitarra i composició), Jaume



ANTÒNIA FONT

Manresa (teclats), Joan Roca (baix) i Pere Manel Debon (bateria) no només guarden fidelitat al seu univers sinó que l'expandeixen en catorze cançons ben il·luminades. Un retorn discogràfic que estrenaran el proper 26 d'Abril en el Teatre Principal de Palma i començaran a presentar en directe.

Les gitanes de Lliçà

BALLADA DE LA RODA

El passat dia 10 d'abril, la colla de gitanes de Lliçà vam organitzar la trobada anual de la Roda al nostre poble. Ens van acompanyar les colles de Ripollet, les de Polinyà i Santa Perpètua i entre totes vam fer passar una tarda ben agradable a tot el públic que va omplir les grades del pavelló.

Com cada any vam estrenar un ball nou amb el que els 115 balladors que formem les 5 colles de Lliçà omplírem tota la pista formant una sola coreografia compartida entre tots els balladors, dels més petits als més grans. És l'entrada conjunta que ens fa ser originals entre les colles dels altres pobles.

En aquesta ballada hi vam tenir una altra novetat. La colla de les grans van estrenar vestuari. Aquesta vegada van ser unes quantes àvies del Casal d'avis qui, amb la seva traça de cosidores, ens van ajudar per poder-lo tenir acabat. Moltes gràcies a totes per la vostra col·laboració.



TROBADA INFANTIL

El proper dia 4 de juny tornarem a tenir exhibició de gitanes a Lliçà. Aquesta vegada només amb les tres colles infantils, ja que compartirem la tarda entre balls, jocs i berenar amb altres colles infantils de Santa Eulàlia, Canovelles i l'Ametlla.

La trobada infantil té la finalitat de donar a conèixer als nens i nenes de Lliçà aquestes danses tradicionals, i també que balladors i balladores del nostre i d'altres pobles puguin compartir una cosa que els uneix, LA PASSIÓ PER BALLAR.

Esperem que ens acompanyeu aquesta diada i que compartiu amb nosaltres la música i la dansa.

Ball de Gitanes



BALLADA DE LA RODA

**Dissabte 6 maig
A les 23 h
Ateneu l'Aliança**

**Preu entrada: socis i
anticipades 12 €
Preu taquilla i no socis: 16 €**

Ateneu l'Aliança

Agenda Maig

Activitats del Casal de la Gent Gran

Cantada de Caramelles

Dissabte 7 de maig

Hora: 18.45 h
Lloc: Casal de la gent gran
Organitza: Cors de Clavé

Jornada formativa i informativa de la Policia de proximitat: "Prevenció i primers auxilis en accidents a la llar"

Dimecres 11 de maig

Hora: 16.30 h
Lloc: sala polivalent del Casal de la gent gran
Organitza: Ajuntament

Excursió a Sant Ignasi de Loiola i al Parc de l'Agulla

Dissabte 21 de maig

Sortida en direcció a Calders. Esmorzar a base de pa de pagès amb tomàquet i embotits fets a casa. Continuació fins a Manresa per visitar l'església i la cova de Sant Ignasi de Loiola. Seguidament, visitarem el Parc de l'Agulla, pulmó de la capital del Bages. Dinar a base d'amanides, arròs a l'estil rubell o canelons, vedella amb bolets, conill rustit, peus de porc i postres.

Hora de sortida: 8 h
Lloc de sortida: Casal de la gent gran
Preu: 42 euros
Inscripcions i més informació: Casal de la Gent Gran, Sr. Jesús (matins, 93 841 68 40 / tardes, 93 841 61 55)
Organitza: Associació del Casal d'Avis

Sortida a FiraGran a la Farga de l'Hospitalet

Dijous 26 de maig

Hora de sortida: 9.30 h
Lloc de sortida: Casal de la gent gran

Inscripcions: al despatx del Casal
Preu: 32 euros (inclou: transport, dinar al Port Olímpic i visita al Museu Blau de Ciències Naturals del Fòrum)
Organitza: Ajuntament

Taller d'herbes a la cuina per a la nostra salut

Divendres 27 de maig i 3 de juny
Aprendrem les propietats de les espècies i els seus beneficis a la cuina.
Horari: de 10 a 12 h
Inscripcions: al despatx del Casal. Places limitades.
Preu: gratuït
Lloc: Casal de la gent gran
Organitza: Ajuntament
Col·labora: Diputació de Barcelona

Sortida de sis dies a l'Ametlla de Mar

Del 5 al 10 de juny

Hotel de quatre estrelles a primera línia de platja.
Hora de sortida: 9 h
Lloc de sortida: Casal de la Gent Gran
Preu: 248 euros (suplement habitació individual: 18 euros/nit). El preu inclou: autocar, estada en hotel de quatre estrelles en règim de pensió completa més begudes, assegurança i entrada a la zona de spa (piscina climatitzada, jacuzzis, sauna, gimnàs)
Inscripcions i més informació: Casal de la Gent Gran, Sr. Jesús (matins, 93 841 68 40 / tardes, 93 841 61 55)
Organitza: Associació del Casal d'Avis

Viatge a La ruta de la plata

Del 7 al 13 d'agost
1r dia: origen-Aranda de Duero-La Bañeza (Lleó); **2n dia:** Lleó

(guia local)-Villafranca del Bierzo-La Bañeza; **3r dia:** Llac de Sanabria-Astorga-La Bañeza; **4t dia:** Salamanca; **5è dia:** Zamora-Jiménez de Jamuz-La Bañeza; **6è dia:** Coves de Valporquero-La Bañeza; **7è dia:** La Bañeza-dinar en ruta-origen.
Hora de sortida: 6.30 h
Lloc de sortida: Casal de la gent gran
Preu: 598 euros (suplement habitació individual: 108 euros) (el preu inclou: autocar, hotel, pensió completa, totes les visites, entrades i guies, i la guia i l'assegurança de viatge).
Inscripcions i més informació: Casal de la Gent Gran, Sr. Jesús (matins, 93 841 68 40 / tardes, 93 841 61 55)
Organitza: Associació del Casal d'Avis

Botxes

Els dilluns i dimecres

Hora: 11 h
Lloc: Parc del Tenes
Organitza: Associació del Casal d'Avis

Ball de saló

Divendres 6, 13, 20 i 27 de maig

Hora: 16.30 h
Lloc: Casal de la Gent Gran
Organitza: Associació del Casal d'Avis

Bingo

Dissabtes 7, 14 i 28 de maig

Hora: 17 h
Lloc: Casal de la Gent Gran
Organitza: Associació del Casal d'Avis

Activitats de l'Espai Jove El Galliner

Taller de percussió

Divendres 6 de maig

Horari: de 18 a 20 h
Lloc: Espai Jove El Galliner
Organitza: Ajuntament

Ona Jove: Urban Jam

Dissabte 7 de maig

Pintada de grafitis, taller per arreglar bicicletes, pintar gorres, actuacions de hip-hop, discjòquei i altres sorpreses. No t'ho pots perdre!
Hora: a partir de les 17 h
Lloc: Espai Jove El Galliner
Més informació: a El Galliner i al bloc: <http://elgalliner.blogspot.com>
Organitza: Ajuntament

Assessoria laboral per a joves

Dimecres 11 de maig

Busques feina i no saps com? Saps fer un currículum? Vols assessorar-te sobre la teva feina actual? Aquí t'ajudem a resoldre aquest i altres dubtes. Demana visita al 93 860 70 01 o vine directament a l'Espai Jove El Galliner!
Horari: de 16 a 20 h
Lloc: Espai Jove El Galliner
Més informació: El Galliner
Organitza: Ajuntament
* Xerrada-taller: "Treballar a l'estiu": **dimecres 25 de maig**, a partir de les 18 h

Taller de cuina fresca i ràpida

Divendres 20 de maig

Horari: de 18 a 20 h
Lloc: Espai Jove El Galliner
Organitza: Ajuntament

Dia mundial sense tabac

Divendres 27 de maig

Horari: d'11 a 11.30 h
Lloc: institut Lliçà
Organitza: Ajuntament

Taller de samarretes

Divendres 27 de maig

Horari: de 18 a 20 h
Lloc: Espai Jove El Galliner
Organitza: Ajuntament

Monogràfic d'imatge personal

Dimarts 17, 24 i 31 de maig i 7 i 14 de juny

Per a majors de 18 anys. Vols aprendre a maquillar-te, pentinar-te, pintar-te les ungles...? Tot allò que et falta saber per estar encara més guapa.
Horari: de 10.30 a 12.30 h
Lloc: Espai Jove El Galliner
Inscripcions i més informació: El Galliner (93 860 70 01)
Preu: 40 euros
Organitza: Ajuntament

Monogràfic de retoc digital

Dijous 19 i 26 de maig i 2, 9 i 16 de juny

Per a majors de 18 anys. T'agrada el món de la imatge? Vols aprendre a retocar fotografies?
Horari: d'11 a 13 h
Lloc: Espai Jove El Galliner
Inscripcions i més informació: El Galliner (93 860 70 01)
Preu: 40 euros
Organitza: Ajuntament

Curs de Body Combat

Divendres

Per a majors de 18 anys. Fes exercici al ritme de coreografies trepidants amb moviments d'arts marçials i lluita. No t'oblidis la tovallola perquè suaràs!
Horari: de 20 a 21 h
Lloc: Espai Jove El Galliner
Inscripcions i més informació: El Galliner (93 860 70 01)
Preu: 60 euros/trimestre
Organitza: Ajuntament

Quintana tintoreria avançada

Especialistes en neteja d'edredons i peces delicades

10% de descompte* en totes les prenda

Des del 01/04/2011 fins a nova promoció

* Oferta compatible amb la nostra targeta de fidelitat 10 +1 gratis

c/ Anselm Clavé, 74 (davant de l'ajuntament) Lliçà d'Amunt

Tel. 93 841 57 45

TAXI DEL TENES

665 230 312

La millor solució als seus trasllats!!

Desplaçaments per a quimioteràpia i radioteràpia

Servei personalitzat de taxi

Ens adaptem a les seves necessitats!!

Telèfons útils

Àrea Bàsica de Salut Vall del Tenes
93 841 52 50
Biblioteca Ca l'Oliveres
93 860 71 16
CAP Palaudàries
93 864 00 90
Casal de la Gent Gran
93 841 61 55
CEIP Miquel Martí i Pol
93 860 75 05
CEIP Paisos Catalans
93 841 56 05
CEIP Rosa Oriol i Anguera
93 843 57 25
CEIP Sant Baldiri
93 841 46 52
Centre Cívic Ca l'Artigues
93 860 73 50
Centre Cívic Palaudàries
93 864 60 10
Correus i Telègrafs
93 841 90 87
Deixalleria
93 841 58 71
Deixalleria de Palaudàries
93 863 99 51
Escola Bressol Municipal Nova Espurna
93 841 53 31
Escola Bressol Municipal Palaudàries
93 864 59 54
Escola de Música La Vall del Tenes
93 841 48 86
Espai Jove El Galliner
93 860 70 01
Esplai
93 841 56 95
Farmàcia Galceran
93 841 55 87
Farmàcia Mas
93 841 47 78
Farmàcia Trullols
93 843 51 65
Farmàcia Valeta
93 841 61 05
IES Lliçà
93 841 66 25
Jutjat de Pau
93 860 72 16
Local Social Ca l'Artigues
93 860 70 64
Local Social Can Costa
93 841 55 63
Local Social Ca l'Estepa
93 841 67 10
Local Social Can Farell
93 843 52 56
Local Social Mas Bo i Can Lledó
93 841 76 29
Local Social Can Rovira Nou
93 864 56 54
Local Social de Can Salgot
93 841 77 70
Local Social Can Xicota
93 841 44 29
Oficina Municipal d'Informació al Consumidor (A l'OAc de l'Ajuntament)
Dijous, de 9 a 13 h (hores concertades)
93 841 52 25
Organisme de Gestió Tributària
93 841 53 53
Parròquia
93 841 50 54
Pavelló Municipal d'Esports
93 860 70 25
Polícia Local
93 860 70 80
Protecció Civil
93 841 65 41
Recollida de trastam a domicili
93 841 91 69
Registre Civil
93 860 72 14
Servei d'Informació sobre Drogues
649 63 01 34
Servei d'Ocupació de la Vall del Tenes
93 841 58 12

AGENDA MAIG

Tapadalejada

Diumenge 1 de maig

Sant Jordi 2011. Tapes? Pedalejada? Vine a passejar en bici pel poble mentre anem fent parades i menjant alguna tapa.

Hora: migdia

Més informació: www.ateneu-lalianca.org

Organitza: Ateneu l'Aliança

Presentació del llibre "La pega negra" de Maite Mompert

Dissabte 14 de maig

Nou llibre de l'autora, editat per Espai Garum. Una nova història on la protagonista ha de resoldre un misteri que es remunta al segle XVII.

Lloc: Biblioteca Ca l'Oliveres

Organitza: Espai Garum

Espectacle infantil: "Robin Hood"

Diumenge 15 de maig

Teatre musical. A càrrec de la companyia Veus Veus. Edat: de 4 a 12 anys.

Hora: 12 h

Lloc: Ateneu l'Aliança

Organitza: Ateneu l'Aliança

Tallers per a pares i mares

Dimecres 18 i 25 de maig i 1, 8, 15 i 22 de juny

Vols que en parlem? Límits, pautes educatives, conflictes...

Horari: de 18 a 19 h

Preu: gratuït

Inscripcions: fins al 13 de maig, a les oficines de Serveis Socials

Organitza: Ajuntament

Excursió: La Poble de Lillet i Jardins Artigues

Dissabte 21 de maig

Preu: sòcies, 39 euros; no socis/sòcies, 41 euros

Inscripcions i més informació: fins al 9 de maig; Montse (93 841 71 23)

Organitza:

Associació Dones del Tenes

Petanca

Dimarts

Coneixeràs gent i et divertiràs!

Hora: a partir de les 18 h

Lloc: recinte de petanca del Centre Cívic Ca l'Artigues

Per a més informació: Centre Cívic Ca l'Artigues (93 860 73 50)
Organitza: Ajuntament

Tertúlia literària

Dimarts

L'última setmana, poesia.

Hora: de 18 a 20 h

Lloc: Local social de Can Farell

Inscripcions: 93 841 91 29 / 600 22 92 59 (Isabel)

Organitza: AV Can Farell

Pintura a l'oli

Dijous i divendres

Hora: de 17 a 20 h

Lloc: Local social de Can Farell

Inscripcions: 93 841 91 29 / 600 22 92 59 (Isabel)

Organitza: AV Can Farell

loga

Dies i horari:

• Dissabtes (fins al 16 de juliol), d'11.30 a 13.15 h

• Dimarts, de 16 a 17.15 h

A càrrec de Marc Cebollero.

Lloc: El Galliner

Inscripcions:

93 841 45 81 / 620 60 21 35 / oberturadeconsciencia@hotmail.com

Preu: 5 euros/sessió

Organitza:

Obertura de consciència

Taller: Aprendre a pintar roba

Horari: matins o tardes

Lloc: Edifici municipal Folch i Torres

Preu: sòcies, 3 euros; no sòcies, 10 euros

Inscripcions i més informació:

Montse (93 841 71 23)

Organitza:

Associació Dones del Tenes

Xerrada relacionada amb la salut de les dones

Dia per concretar

A càrrec d'una persona voluntària del CAP.

Hora: per concretar

Lloc: Centre Cívic Ca l'Artigues

Per a més informació:

Centre Cívic Ca l'Artigues (93 860 73 50)

Organitza:

Ajuntament

Farmàcies

HORARIS DE GUÀRDIES

Dissabtes: de 16.30 a 20 h
Diumenges i festius: de 10 a 13 h

Per urgències fora d'horaris de guàrdia, cal trucar a la Policia Local:

Lliçà d'Amunt: 93 860 70 80
Lliçà de Vall: 93 844 54 54

MAIG

Farmàcia Esplugas: 1 de maig
Farmàcia Galceran: 7 i 8 de maig
Farmàcia Trullols: 14 i 15 de maig
Farmàcia Portabella: 21 i 22 de maig
Farmàcia Valeta: 28 i 29 de maig

Farmàcia Mas:

Tots els dissabtes: de 9 a 13.30 h
Tots els diumenges i festius: de 9 a 13.30 h

ADRECES DE LES FARMÀCIES

LLIÇÀ D'AMUNT

FARMÀCIA VALETA
c. d'Anselm Clavé, 72
93 841 61 05

FARMÀCIA TRULLOLS

Ctra. de Caldes a Granollers, km 136
93 843 51 65

FARMÀCIA GALCERAN

c. de Folch i Torres, 96 baixos
93 841 55 87

FARMÀCIA MAS

Ctra. de Palaudàries, s/n
93 841 47 78

LLIÇÀ DE VALL

FARMÀCIA ESPLUGAS
Plaça de la Vila, 15
93 843 91 21

FARMÀCIA PORTABELLA

Avinguda de Catalunya, 39
93 843 93 01

Crèdits

Edició, redacció i fotografia:

AJUNTAMENT DE LLIÇÀ D'AMUNT

Adreça: Carrer d'Anselm Clavé, 73

Telèfon: 93 841 52 25

Fax: 93 841 41 75

Adreça electrònica:

ajuntament@llicamunt.cat

Web: www.llicamunt.cat

Horari: de dilluns a dijous, de 8 a 14 h i de 16 a 19 h, i divendres, de 8 a 14 h; Horari d'estiu: del 25 de juny al 9 de setembre, de dilluns a divendres, de 8 a 15 h

Disseny, compaginació, correcció ortogràfica i impressió:

Creacions Gràfiques Canigó, s.l.
Tel. 93 229 23 60

Distribució: Dispublic

Tiratge: 6.550 exemplars

Paper: Offset 100% reciclat de 90 grams

Dipòsit Legal: B-48615-2007

Activitats de la Biblioteca Ca l'Oliveres

Club de Lectura

Dimarts 3 de maig (cada primer dimarts de mes)

Tertúlia del llibre "Caperucita en Manhattan" de Carmen Martín Gaité.

Horari: de 18 a 19.30 h

Lloc: Biblioteca Ca l'Oliveres

Inscripcions: cal inscripció prèvia

Organitza: Ajuntament

Exposició: "La vida rural a Catalunya"

Dies: de l'11 de maig a l'1 de juny

Produïda per Gerència de serveis de biblioteques de la Diputació de

Barcelona. Fa poques dècades en el camp català encara es llaurava amb cavalls, se segava amb dalla i es batia amb mules. Els canvis tecnològics i les noves formes de vida han abandonat aquest món en el calaix dels records, però també, afortunadament, l'han deixat fixat en els clixés fotogràfics. La vida rural a Catalunya, exposició fotogràfica basada en el llibre del mateix títol de Llorenç Ferrer, mostra aquest món agrupant-lo en cinc blocs: per al blat, les millors terres; la vinya, conreu de terres pobres; l'oli, el greix de la dieta mediterrània; de l'aviram a la transhumància: animals de tir

i complements de l'alimentació i família i vida de cada dia.

Horari: en horari d'obertura de la Biblioteca

Lloc: sala d'actes de la Biblioteca

Organitza: Ajuntament

Hora del conte: "Contes sobre el món rural"

A càrrec de Mercè Martínez.

Dijous 26 de maig

Hora: 18 h

Lloc: Biblioteca Ca l'Oliveres

Organitza: Ajuntament

Web

www.llicamunt.cat

A través de la web municipal podeu ampliar les informacions i aprofundir en el contingut de les notícies. També s'hi pot consultar l'hemeroteca del Butlletí i la informació sobre la reserva de la publicitat.



Nota

A l'Agenda es publiquen les activitats que organitza l'Ajuntament, però també està oberta a les activitats que organitzen les entitats registrades en el Registre Municipal d'Entitats que, durant la primera setmana de mes, poden enviar la informació sobre les activitats que organitzin el mes següent a l'adreça electrònica butlleti@llicamunt.cat.

Distribució

Aquest butlletí municipal s'edita mensualment i es fa arribar, mitjançant una bustiada, a totes les llars del municipi. Si no el rebeu correctament, comuniquem-vos el vostre nom, adreça i telèfon a través de l'adreça de correu electrònic butlleti@llicamunt.cat, personalment, per fax (93 841 41 75) o per correu ordinari (c. d'Anselm Clavé, 73 - 08186 Lliçà d'Amunt) a la Regidoria de Comunicació de l'Ajuntament, per tal de solucionar el problema.