

# S U M A R I

El cicle MUDA'T torna al novembre

PÀG. 3



Lliçà d'Amunt commemora el Dia internacional contra la violència de gènere

PÀG. 7



Més de 130 inscripcions al Programa d'Activitats Educatives (PAE)

PÀG. 7



L'OMIC informa sobre el cas de l'agència de viatges local

PÀG. 9



# Informa't

Butlletí de Lliçà d'Amunt

Número 47

NOVEMBRE de 2011

Periodicitat mensual

Publicació gratuïta

## L'exercici del 2010 s'aprova amb més de 27 milions d'euros d'actiu i passiu

El Ple ordinari del passat 29 de setembre va aprovar els estats i comptes anuals de l'Ajuntament de Lliçà d'Amunt corresponents a l'any 2010. En tancar l'exercici dona un actiu i un passiu de 27.438.898,40 euros. Segons el regidor d'Hisenda, aquest any cal estrènyer-se el cinturó. L'any 2012, l'ingrés pendent de Mango donarà més aire.

PÀG. 3



**TRANSPORTS I SERVEIS POU PADRÓS, S.L.**

c/ Baronia de Montbui, nº 20 - 08186 Lliçà d'Amunt (Barcelona)

Contacta'ns a [tspoupadros@gmail.com](mailto:tspoupadros@gmail.com) o al 93 841 68 91

*Ens agrada el que fem*

TRANSPORTS EN GENERAL  
SERVEI DE CONTENIDORS I BIG BAGS  
EXCAVACIONS  
MATERIALS PER A JARDINERIA  
MURS DE FORMIGÓ I PEDRA NATURAL  
TREBALLS AMB DESBROSSADORA I TRITURADORA





## Editorial



**Ignasi Simón Ortoll**  
Alcalde

Novembre més de plena tardor, temps de bolets, panellets i castanyes, temps per recordar els nostres estimats difunts i per meditar, perquè quan mor un amic o un parent sempre queden dubtes i paraules no dites. Quantes vegades li vàrem dir que l'estimàvem? Va ser suficient? Quantes coses es van quedar per dir i/o per fer? Són interrogants que mai trobaran resposta i que ens acompanyaran la resta de les nostres vides.

Hem d'intentar no deixar res en el tinter, i mentre tinguem la possibilitat de corregir, encara que sigui tard, val la pena fer-ho. Ja ho diu la dita: «més val tard que mai».

Aquest any, dins el programa de Festa Major, es va celebrar, amb una gran festa, els 25 anys del Sopar de les Àvies, una fita històrica que s'ha pogut mantenir al llarg de tots aquests anys gràcies, com ja es va dir, a les àvies que han anat participant activament en aquest àpat, però també (cosa que no es va dir explícitament) gràcies al recolzament dels diferents ajuntaments, comandats en cada moment pel seu alcalde i pel seu regidor de Cultura, que al llarg de tot aquest temps han i hem governat el nostre poble.

És de justícia reconèixer la feina feta pels uns i pels altres i fer un reconeixement especial a aquelles àvies que durant els 25 anys d'aquest acte tan propi no han fallat mai.

Felicitats, entre tots hem fet història! I en la foto hi cap i ha de sortir tothom. Junts hem fet i seguirem fent poble.

## Enquesta ciutadana

*Coneix i/o participa en el cicle MUDA'T que organitza l'Ajuntament?*



El conec i he anat a algun espectacle, no a molts. Sé que el fan a l'Aliança. Però desconec bastant el que s'ha fet en aquestes dues darreres temporades.

**Clàudia Salas**  
Centre urbà



He leído este nombre en el boletín, pero no sabía en qué consistía. No he asistido a ningún espectáculo. Pero me interesan este tipo de actividades.

**Marina Montoro**  
Ca l'Artigues



No n'he sentit a parlar. El teatre és el que m'interessa una mica. No estem acostumats a veure espectacles de música i dansa.

**Santiago Matas**  
Centre urbà



Jo n'he sentit a parlar per part dels meus pares, perquè hi han assistit diverses vegades. A mi no m'ha anat bé d'assistir-hi. I potser hi trobaria a faltar algun espectacle de teatre musical. Però que es facin espectacles d'aquest tipus al poble em sembla molt bé.

**Cristina Sánchez**  
Ca l'Oliveres



Lo he leído en el boletín. A mi me parece muy bien. No he asistido, pero es algo que tengo pendiente.

**Montse Romero**  
Can Xicota

# NOTÍCIES DE L'AJUNTAMENT



## L'exercici del 2010 s'aprova amb més de 27 milions d'euros d'actiu i passiu

El Ple ordinari del passat 29 de setembre va aprovar els estats i comptes anuals de l'Ajuntament de Llíçia d'Amunt corresponents a l'any 2010 amb els vots a favor de l'equip de govern, l'abstenció de CiU i els vots en contra d'ERC i ICV-EUIA.

Els estats i comptes anuals de l'exercici 2010 es van sotmetre a informe de la Comissió Especial de Comptes amb data 20 de juliol de 2011. Després, el Compte General va ser exposat al públic en el Butlletí Oficial de la Província (BOP) del 3 d'agost de 2011, i durant el període reglamentari no es va presentar cap reclamació.

Així, doncs, vist el dictamen emès per la Comissió Especial de Comptes, i com que s'havien complert totes les tramitacions legals que determinen els articles del 208 al 212 del Text



Refós de la Llei Reguladora de les Hisendes Locals, el Ple va aprovar els estats i comptes

anuals de l'Ajuntament corresponents a l'exercici pressupostari 2010.

El regidor d'Hisenda, Jordi Juárez, va resumir l'informe d'Intervenció sobre el tancament de l'exercici 2010. Els números que va anomenar són els següents:

- En tancar l'exercici dona un actiu i un passiu de 27.438.898,40 euros.
- El romanent líquid de tresoreria per a despeses generals resultant del tancament de l'exercici és positiu per un import de 491.235,70 euros.
- Quant a l'endeutament financer, els imports són els següents:

- Total deute viu crèdits a llarg termini a 31/12/10: 14.396.762,39 euros.
- Total risc d'avalua 31/12/10: 2.500.000 euros.
- Endeutament total a 31/12/10: 16.896.762,39 euros.
- Ingressos corrents liquidats: 19.342.175,45 euros.
- Ràtio legal de deute viu: 87,36%

Segons el regidor d'Hisenda, el missatge general és que l'ingrés pendent de Mango, previst per a aquest any, donarà més aire per al 2012, però que aquest any cal estrènyer-se el cinturó.

## El cicle MUDA'T torna al novembre

Després de l'estiu, torna el cicle MUDA'T, de Música, Dansa i Teatre, amb una obra de teatre.

El mes de novembre podrem veure l'obra de teatre *El sexe dels àngels*. Es tracta d'una comèdia que parla de les pèrdues, els retrobaments, l'amor, el sexe, l'amistat i la doble exclusió de viure essent homosexual i discapacitat. Serà el dissabte 26 de novembre, a les 20.30 h, a l'Ateneu L'Aliança. Aquesta obra de teatre està interpretada per Mont Plans, Adolfo Colmenares, Andreu Sans Verdaguer, Eladio Herranz i Judit Saula. La sinopsi diu així: «En Dani, l'Adolfo i la Vero comparteixen un pis adaptat pe a persones amb

diversitat funcional: l'Adolfo és homosexual i deficient visual; la Vero és lesbiana i pateix les seqüeles d'un ictus; i el Dani viu tancat al seu armari de doble pany, amargat i submergit en els seus records d'adolescència, d'ençà que un accident quan tenia 14 anys el va deixar tetraplègic. Les seves vides faran un gir amb l'aparició de l'Edu, actor atractiu de carrera mediocre que va ser el millor amic del Dani fins que va tenir l'accident». Podeu comprar les entrades anticipadament, a un preu de 8 euros, a l'OAC de l'Ajunta-

ment, del 2 al 25 de novembre. El mateix dia de l'espectacle, durant una hora i mitja abans de l'inici, podeu comprar l'entrada a la taquilla de l'Ateneu a un preu de 10 euros. El preu per als socis de l'Aliança i per a persones amb el carnet de la biblioteca és de 8 euros, i per a joves amb el carnet d'El Galliner, de 5 euros.

Aquesta obra de teatre no està recomanada per a menors.

Per a més informació, trucar a la regidoria de Cultura (93 86 072 29).

**MUDA'T**  
música dansa teatre

**EL SEXE DELS ÀNGELS**

**26/11 - 20.30h - Ateneu l'Aliança**

**INTERPRETS: amb Mont Plans, Adolfo Colmenares, Andreu Sans Verdaguer, Eladio Herranz i Judit Saula.**

El sexe dels àngels és una comèdia que parla de les pèrdues, els retrobaments, l'amor, el sexe, l'amistat i la doble exclusió de viure essent homosexual i discapacitat.

En Dani, l'Adolfo i la Vero comparteixen un pis adaptat per a persones amb diversitat funcional: l'Adolfo és homosexual i deficient visual; la Vero és lesbiana i pateix les seqüeles d'un ictus; i el Dani viu tancat al seu armari de doble pany, amargat i submergit en els seus records d'adolescència, d'ençà que un accident quan tenia 14 anys el va deixar tetraplègic.

Les seves vides faran un gir amb l'aparició de l'Edu, actor atractiu de carrera mediocre que va ser el millor amic del Dani fins que va tenir l'accident.

**NO RECOMANADA PER MENORS**

8€ anticipades, socis Aliança i amb el carnet de la Biblioteca.  
10€ Taquilla  
5€ Menors 18 anys i amb el Galliner

Ajuntament de Llíçia d'Amunt

## Escalfem motors per les festes del Nadal

Ben aviat arriba desembre i després gener, mesos sinònims de festes. L'Ajuntament treballa per enllestir la programació festiva, sota la premissa que tota la població, tant grans com petits, puguin gaudir d'aquestes festes com es mereixen.

La Festa Major d'Hivern d'aquest any començarà el diumenge 4 de desembre amb la Fira de l'Escudella, organitzada per Càritas, que tindrà lloc a la plaça de Catalunya. El cap de setmana següent, 10 i 11 de desembre, tindrem la XII Fira de Nadal, on trobarem tallers infantils, tastets gastronòmics i el Tió més divertit del món, entre d'altres activitats. El diumenge 11 de desembre també hi haurà la representació d'un Pessebre Vivent a la plaça de l'Església, a càrrec dels nens de catequesi de la Parròquia de Sant Julià. Ja dins del 2012, el diumenge 1 de gener s'oferirà el Concert de Cap d'Any i els dies 2, 3 i 4 de gener tindrem la visita del Patge Xumet, que s'assegurarà que totes les cartes dels nens i les nenes de Lliçà d'Amunt arribin



a temps a Ses Majestats els Reis Mags d'Orient. Aquest dies, els nens i les nenes també podran gaudir de Cinema Infantil al pavelló de l'Institut Lliçà.

El dijous 5 de gener arribarà la Gran Cavalcada de Ses Majestats els Reis Mags d'Orient. Enguany, la cercavila començarà a la Biblioteca de Ca l'Oliveres. Un cop acabada la Gran Cavalcada, els nens i les nenes podran saludar Ses Majestats i rebre de les seves mans un petit obsequi al Pavelló d'Esports Municipal.

### INSCRIPCIONS PER LA FIRA DE NADAL

Ja està obert el període d'inscripció per participar a la Fira de Nadal, que tindrà lloc els dies 10 i 11 de desembre.

Consulteu les condicions per participar-hi i/o formalitzeu la vostra inscripció mitjançant la documentació que trobareu al web de l'Ajuntament [www.llicamunt.cat](http://www.llicamunt.cat), a l'apartat de la regidoria de Cultura.

Per a més informació, contacteu amb la regidoria de Cultura trucant al 93 860 72 29

## Reconeixement a les àvies més veteranes del Sopar de les Àvies

L'Alcalde, Ignasi Simón, i el regidor de Cultura, Albert Iglesias, van visitar, el passat 10 d'octubre, les vuit àvies que fa 25 anys que participen al Sopar de les Àvies, és a dir, des de la primera edició.

Carmen Olivan, Isabel Asensio, Lourdes Bassa, Montserrat Senent, Pepita Ledesma, Teresa Barnils, Teresa Vidal i Rosa Fernández són les àvies que des de la primera edició del Sopar

de les Àvies no han deixat mai de participa-hi.

L'Alcalde i el regidor els van lliurar una placa en agraïment a la seva participació constant en aquest acte emblemàtic de la nostra Festa Major.



## La Trena de Santa Justa, un dolç lliçanenc

Amb la inquietud de trobar un dolç que sigui únic i identitari del nostre poble, i amb l'objectiu de convertir-lo en el postre típic de les nostres festes, neix la Trena de Santa Justa, creada en honor d'una de les santes mes conegudes de Lliçà d'Amunt i elaborada a base de massapà danès, vainilla i avellanes.

La 25a edició del Sopar de les Àvies, de la Festa Major d'aquest any, va ser el lloc escollit per presentar la Trena de Santa Justa. Els comensals van poder degustar-la a l'hora del cafè.

La Trena de Santa Justa està elaborada amb una recepta de massa danesa, que s'ha modificat per adaptar-la als productes del nostre país. És una recepta que, per la seva dificultat en l'elaboració, havia quedat en desús. És molt



bona per la quantitat d'ingredients que porta (sucres, sal, farina, ous, llevat, aigua, massapà, vainilla, mantega, margarina, avellanes, llet i farina de blat).

Aquest dolç lliçanenc és ideal per portar de viatge o com a obsequi, i ben segur que no deixarà a ningú indiferent.

El proper mes de desembre es podrà comprar la Trena de Santa Justa en el marc de la Fira de Nadal.

## BUSQUEM PATGES REIALS

Si vols acompanyar el Patge Anunciador i a SS.MM. Els Reis Mags d'Orient en la seva visita a Lliçà d'Amunt, posa't en contacte amb la Regidoria de Cultura al 938607229 o envia'ns un correu a [cultura@llicamunt.cat](mailto:cultura@llicamunt.cat)

### REQUISITS

- Tenir entre 12 i 16 anys
- Per acompanyar el Patge del Patge Anunciador:
  - Tenir disponibilitat els dies 2, 3 i 4 de gener
- Per acompanyar a SS.MM. els Reis Mags
  - Tenir disponibilitat el dia 5 de gener
- Tenir ganes de passar-ho molt bé



# Un any de biblioteca en xifres

La Biblioteca Ca l'Oliveres, inaugurada el 10 de setembre de l'any 2010, celebra el seu primer aniversari amb una bona acollida per part de la població de Lliçà d'Amunt. Al llarg d'aquest any ha rebut un total de 51.754 visites, unes 5.000 visites mensuals de mitjana.

El creixement continu al llarg d'aquest primer any del nombre d'usuaris inscrits a la biblioteca és també un indicatiu favorable de la necessitat de construir una biblioteca al poble. En un any s'hi han inscrit un total de **1.692 persones**, essent l'increment mensual de 50 nous registres. Pel que fa als serveis més importants que s'ofereixen, les dades són les següents:

**Internet i +:** s'estima uns **450 usuaris mensuals** que fan ús del servei Internet i +.

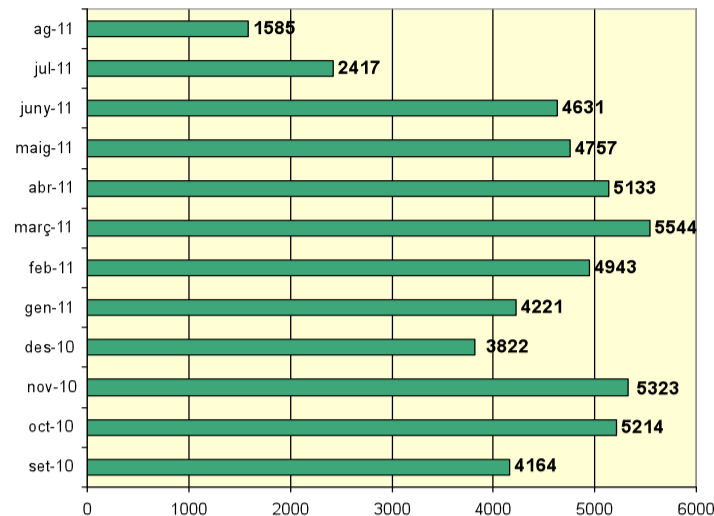
**Préstec:** en un any s'ha realitzat un total de **25.629 préstecs**. La mitjana mensual se situa en 2.100 préstecs cada mes.

**Préstec interbibliotecari:** es realitzen prop de **40 préstecs**, tant documents deixats com documents rebuts, **de mitjana mensual**.

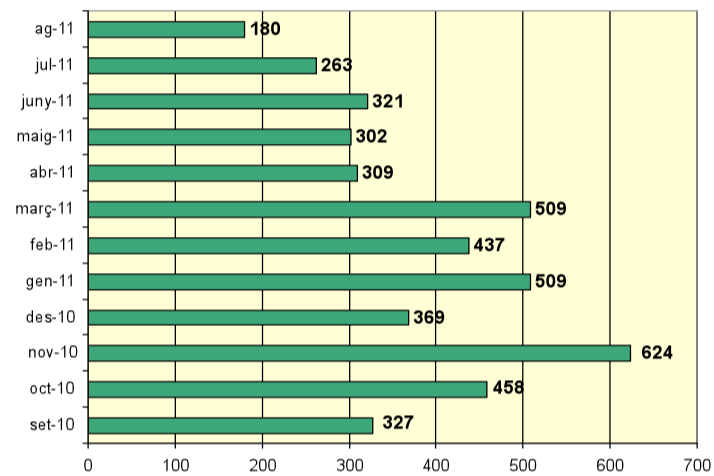
**Activitats:** s'han realitzat un total de **85 activitats** durant aquest primer any. En totes les dades observem com els mesos de desembre i agost pateixen un clar descens que s'explica per tractar-se de període de vacances, ja siguin de Nadal o d'estiu, en què els dies d'obertura al públic van disminuir. Els mesos amb un augment considerable de visites i usos han estat l'octubre i novembre, primers mesos

d'obertura de la biblioteca, i el mes de març per tenir una major afluència de visites escolars. Cal dir però que totes aquestes dades no són fruit d'una biblioteca en ple rendiment, tenint en compte que en el primer any d'obertura alguns serveis no es posen en marxa fins passats els primers mesos, com per exemple el préstec interbibliotecari que es va començar a oferir al mes de novembre, i les activitats (hora del conte, club de lectura, etc.) i les visites destinades a les escoles que es van realitzar a partir del febrer d'aquest mateix any.

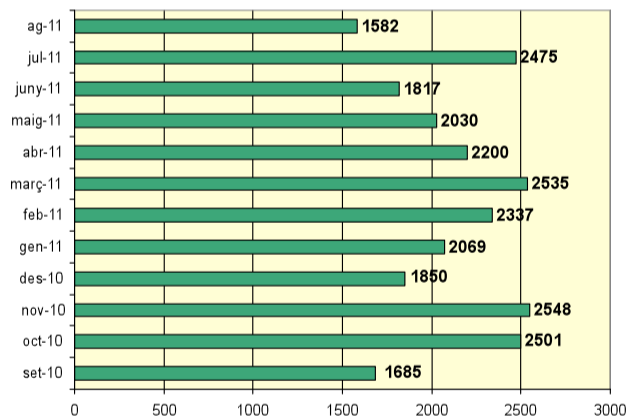
Visites



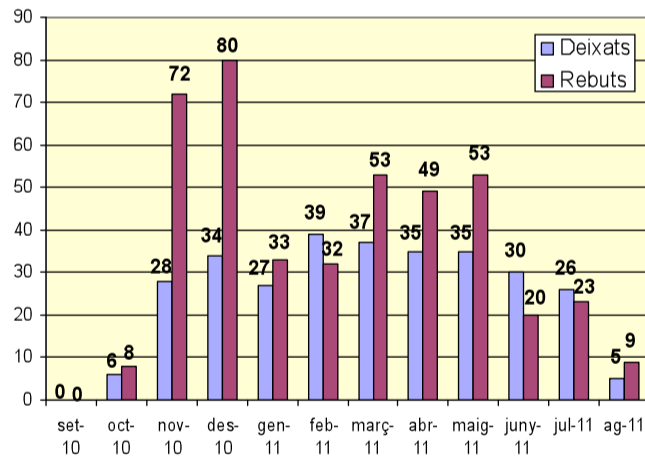
Internet i+



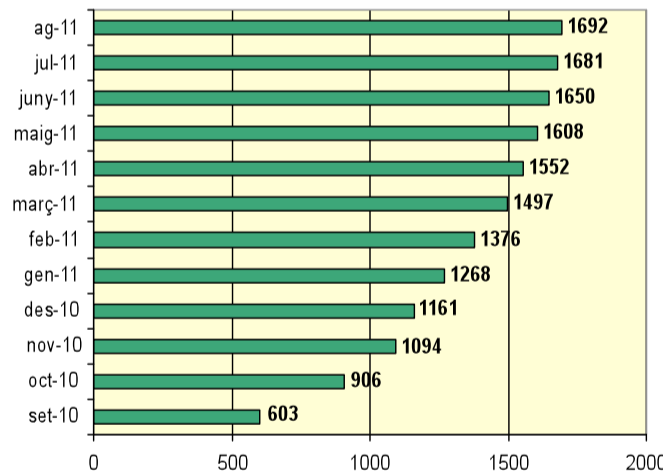
Préstecs totals



Préstecs interbibliotecaris



Usuaris inscrits



**ALUMINIOS PACO** Todo en carpintería de aluminio:

- Ventanas correderas
- Ventanas practicables
- Ventanas oscilo batientes
- Persianas
- Persianas con motor
- Cerramientos de terraza
- Mamparas de baño
- Falsos techos
- Puertas de entrada
- Mosquiteras
- Ballestas

MÓVIL: 609.38.80.88  
FAX: 93.841.92.77

Más de 20 años de experiencia

*Les Jolies Choses*  
roba i complements

la vostra nova "Boutique"  
a Lliçà d'Amunt.

Dones - Homes  
Gran varietat i preus increïbles

**3€ DE DESCOMPTE PER CADA COMPRA DE 30€**  
(PRESENTANT AQUESTA PUBLICITAT)

**OBERT TOTS ELS DIES**

Carrer Anselm Clape 111  
50m de l'Aliança - Parking davant de la Loteria

lesjolieschosesboutique@gmail.com  
lesjolieschoses

# 22 novembre: Santa Cecília, patrona dels músics

«Simfonies d'Imaginació i Coneixements a la Biblioteca»

El 22 de novembre se celebra el Dia de Santa Cecília, patrona catòlica dels músics, dels poetes i dels cecs. Una antiga llegenda, un poc confusa, l'ha acabat convertint en patrona de la música i el seu nom ha esdevingut tot un símbol per a les arts musicals.

Per aquest motiu, la Biblioteca Ca l'Oliveres dedicarà tot el mes de novembre al món de la música, amb un seguit d'actuacions, tallers i fins i tot una hora de conte musical.

Segons explica la tradició cristiana, Cecília era una donzella que predicava públicament a Crist, en una època en la qual el catolicisme patia una forta persecució. Va ser detinguda i forçada a renegar de les seves creences, però, davant les seves negatives, va ser condemnada a morir ofegada a la banyera de casa seva, per ordre de l'alcalde de Roma. La llegenda explica que la santa va passar dos dies tancada al bany cantant alegrement enmig d'una fumera insuportable, i finalment va ser decapitada.

## ACTIVITATS PROGRAMADES A LA BIBLIOTECA ENTORN DE LA MÚSICA

**Divendres 11 de novembre a les 19 h**

**Concert pedagògic i participatiu «Les edats de la música»**

Viella, viola de roda, sac de gemecs... Els instruments medievals seran el fil conductor d'un vespre que ens descobrirà músiques populars de tots els temps, comptant, però, amb la participació del públic assistent.

A càrrec d'Archetypus.

Adreçat a tots els públics.

**Divendres 18 de novembre a les 18 h**

**Sessió divulgativa musical «Del Blues al Hip Hop»**

Recorregut pels diferents estils musicals del segle XX acompanyats amb la guitarra d'en Xavier Fort.

A càrrec de Xavier Fort.

Adreçat a majors de 10 anys.

**Dissabte 19 de novembre a les 11 h**

**«Música i contes per als més menuts»**

Per gaudir a través de la sensibilització musical i de les primeres lectures.

A càrrec de Mercè Martínez

Per a infants de d'1 a 5 anys, acompanyats sempre d'un adult.

Places limitades. Inscripció prèvia a partir del 7 de novembre.

**Dimarts 22 de novembre a les 18 h**

**Taller creatiu d'instruments musicals amb material reciclat**

A càrrec d'Aula BGT.

Per a nens a partir de 4 anys. Places limitades. Inscripció prèvia.

Els nens i nenes hauran de portar un material reciclat. Demaneu informació al taulell Infantil.

**Dijous 24 de novembre a les 18 h**

**Hora del conte musical amb l'espectacle «Cordejant» i «Pica que pica»**

Concert didàctic on els més petits coneixeran alguns instruments de corda i percussió a través de la narració de la història d'Ofídia i el conte de la Soca.

A càrrec de la companyia La Botzina.

Per a infants de totes les edats.

**Dimecres 30 de novembre a les 18.30 h**

**Taller de percussió humana**

Els tambors parlen. Primer aprendrem a cantar un ritme imitant el so dels diferents instruments amb la finalitat d'interioritzar-lo. Ens acompanyarem amb percussió corporal. Després picarem el nostre tambor tocant allò que hem après. Parades... Preguntes i respostes...

A càrrec de Lluís Molas.

Adreçat a majors de 14 anys. Places limitades (30 participants)



## Jornades Formatives sobre Consells de Seguretat

La Policia de Proximitat realitzarà unes Jornades Formatives sobre Consells de Seguretat amb les Associacions de Veïns durant la segona quinzena de novembre i els primers dies de desembre.

### DATES, HORES I LLOCS ON ES REALITZARAN LES PROPERES JORNADES FORMATIVES SOBRE CONSELLS DE SEGURETAT

BARRIS	LLOC	DATA	HORA
Can Xicota, Raval d'en Xicota, Can Franquesa i Les Oliveres	Local Social de Can Xicota	Dilluns 21/11/11	20.00
Can Rovira Vell i Sud i Can Rovira Nou	Local Social de Can Rovira Nou	Dimecres 23/11/11	19.00
Can Salgot, Mas Bo i Can Lledó	Local Social de Mas Bo i Can Lledó	Dijous 24/11/11	20.00
Palaudalba i Can Roure	Local Social de Can Roure	Divendres 25/11/11	19.00
Can Costa, Ca l'Artigues i Pinedes del Vallès	Local Social de Can Costa	Dilluns 28/11/11	19.00
Ca l'Esteper	Local Social de Ca l'Esteper	Dimarts 29/11/11	20.00
Ca l'Oliveres, El Pinar – Pineda Feu i Can Ballestà	Biblioteca Municipal	Dijous 01/12/11	19.00
Can Farell	Local Social de Can Farell	Divendres 02/12/11	19.00

Les persones a les quals no els vagi bé d'anar a la jornada del seu barri ho poden fer a qualsevol altra.

# Lliçà d'Amunt commemora el Dia Internacional contra la Violència de Gènere

El 25 de novembre se celebra el Dia Internacional contra la Violència de Gènere, i des del Pla d'igualtat dona-home de la regidoria de Benestar i Família de l'Ajuntament, amb la col·laboració d'altres regidories i de les entitats de dones Amunt dones i Dones del Tenes, s'han programat tot un seguit d'activitats per commemorar-lo.

Recordem que Lliçà d'Amunt té un protocol d'actuació en violència de gènere per a l'àmbit de la Vall del Tenes en el qual participen Serveis Socials, Cossos de Seguretat (Policia Local i Mossos d'Esquadra) i els centres d'atenció primària.

A Lliçà d'Amunt també disposem d'un Punt d'Informació i Assessorament per a Dones que ofereix una atenció integral (acollida, acompanyament, seguiment, assessorament legal i psicològic, etc.) a les dones que pateixen o han patit una situació de violència.

## LES ACTIVITATS SÓN LES SEGÜENTS:

### SOPAR 12è ANIVERSARI DE L'ASSOCIACIÓ DE LES DONES DEL TENES

**I amb música en viu!**

Divendres 4 de novembre, a les 21.30 h, a la Masia Roca Vell.

Preu de sòcia: 20 €

Preu de no socis/sòcies: 25 €

Telèfons d'informació:

Imma: 938417112

Montse: 938417123

Organitza: Associació Dones del Tenes.

### LECTURA DEL MANIFEST CONTRA LA VIOLÈNCIA DE GÈNERE

Divendres 25 de novembre, a les 18 h, a la sala d'actes de la Biblioteca Ca l'Oliveres.

Organitza: Ajuntament.

### TAULA RODONA

Amb la presència de professionals i Experts en el tema.

Divendres 25 de novembre, després de la lectura del manifest, a la sala d'actes de la Biblioteca Ca l'Oliveres.

Organitza: Associació Dones del Tenes.

### ESPECTACLE «PENSAMENTS DE DONA. MÚSICA I POEMES»

Divendres 25 de novembre, després de la taula rodona, a la sala d'actes de la Biblioteca Ca l'Oliveres.

Organitza: Ajuntament, amb la col·laboració d'Amunt Dones, Dones del Tenes, Escola de Música i Biblioteca Ca l'Oliveres.

### XERRADA SOBRE LA VIOLÈNCIA DE GÈNERE

Dimecres 30 de novembre, a les 20 h, al Centre Cívic Ca l'Artigues.

Organitza: Associació Amunt Dones.

### CINEMA

#### *Potiche. Mujeres al poder* Comèdia, 2011

CC Paludàries: dilluns 28 de novembre, a les 16.30 h

CC Ca l'Artigues: dimarts 29 de novembre, a les 18 h

Organitza: Ajuntament.

## Més de 130 inscripcions al Programa d'Activitats Educatives (PAE)

Després de la presentació que ha fet l'Ajuntament als claustres dels centres educatius del municipi, ha acabat el període que tenien per realitzar les inscripcions del PAE. En total la Regidoria d'Educació ha rebut 131 inscripcions, que equival a les activitats que es realitzaran aquest curs 2011-2012. Tot un èxit!



## El projecte Licano s'inicia a l'institut Lliçà amb noves propostes

Al mateix temps que ha començat el curs escolar, l'institut Lliçà ha iniciat, com cada any, el projecte Licano.

Aquest projecte és un dels molts projectes singulars de centre que es realitzen a tot Catalunya i pretén donar atenció educativa a la diversitat de l'alumnat d'educació secundària de segon cicle de l'ESO de l'institut Lliçà. En el cas del nostre municipi, el Licano compta amb la col·laboració i el suport de l'institut, l'Ajuntament i el Departament d'Ensenyament de la Generalitat de Catalunya.

El projecte Licano té dues grans línies de treball: les experiències

laborals i els tallers preprofessonalitzadors. Aquests últims varien cada curs i d'aquesta manera l'alumnat aprèn i prova diferents professions. Durant el curs passat, per exemple, es va realitzar un taller d'horticultura i jardineria al mateix hort de l'institut Lliçà.

Per a aquest curs 2011-2012 s'ha innovat en les activitats del projecte, tenint en compte que aquestes poden ser una eina molt útil en la formació laboral i en el currículum de l'alumnat en un futur. L'alumnat que

assisteix al projecte Licano s'especialitzarà en comunicació, ja que el taller d'aquest curs se centrarà en la creació i funcionament d'una ràdio al municipi, amb tot el que comporta (des de detectar la notícia fins a la investigació, la redacció i l'emissió final).

Aquestes professions fomenten aspectes molt importants en l'alumnat, com el treball en equip, el compromís social que suposa, l'afiliació per aconseguir uns objectius marcats i la identificació amb un projecte.

## Idees per educar

### Taller Aula Família a L'Institut

Durant aquest mes de novembre, els pares i mares dels instituts de Lliçà d'Amunt podran gaudir d'una dinàmica de grup anomenada AULA FAMÍLIA, proporcionada per la Diputació de Barcelona i organitzada per l'Ajuntament. Aquesta activitat sorgeix amb la intenció de sensibilitzar i anar obrint espais de diàleg, reflexió i intercanvi entre les famílies al voltant de l'educació dels fills i les filles d'edats entre 12 i 18 anys.

És una proposta que s'ofereix perquè, d'una manera participativa, puguin reflexionar entorn de temes d'actualitat relacionats amb el desenvolupament psicoafectiu, intel·lectual i relacional dels seus fills i filles, sobre la base de les aportacions teòriques dels docents de l'AULA, les tècniques didàctiques i les experiències exposades pels participants.

L'activitat consta de dues sessions i es realitzarà a l'Institut Lliçà durant els dies 22 i 29 de novembre a les 18:00h.

### Activitat «Com Sona?» A Les Escoles Bressol Municipals

Durant aquest mes també es realitzarà a l'Escola Bressol Municipal Paludàries (21 de novembre a les 9:30h), i a l'Escola Bressol Municipal Nova Espurna (23 de novembre a les 9:30h) l'activitat "Com sona?", una proposta de taller relacionat amb la música, les audicions, els concerts i contes cantats.

Els seus principals objectius són fer escoltar música en directe als nenes i nenes per potenciar l'audició, iniciar l'infant a l'escolta, la descoberta sonora i el treball de l'oïda, fer que l'infant experimenti sensacions diverses a partir de diferents models auditius, cantar cançons conegudes, etc.

# Millora de dues parades del transport públic de la Cruïlla

L'Ajuntament va signar un conveni aquest estiu amb la Diputació de Barcelona per a la millora de quatre parades del transport públic a Lliçà d'Amunt. Les obres de millora han començat en dues parades de la Cruïlla.

La Diputació de Barcelona va iniciar les obres de millora de les dues parades situades a la Cruïlla el passat 21 de setembre.

Les obres consisteixen en el condicionament i la millora de l'accessibilitat de les parades, així com del creuament de la BV-1602 en aquest indret, per tal de garantir una millor connectivitat.

Aquestes dues parades són molt importants, donat que, a més de parar-hi la línia urbana LA2, hi paren tots els serveis d'autobusos interurbans que vénen de Caldes de Montbui, Santa Eulàlia de Ronçana i Bigues i Riells. A més, així es culmina l'adequació de la segona parada de la línia 777 del Bus Exprés al pas per Lliçà d'Amunt, acomplint els compromisos signats amb les diferents administracions per a la millora de la línia 777 que uneix amb Barcelona.

Aquesta actuació també permetrà aconseguir un espai suficient perquè, en un futur,



s'hi puguin instal·lar marquesines que millorin la qualitat del servei que es vol donar a l'usuari del transport públic.

Properament, donant continuïtat al conveni signat amb la Diputació, es portarà a terme una actuació similar a dues parades de la BV-1432.

# El Bus Exprés es consolida

El Bus Exprés o la línia 777 és un servei de transport públic per carretera que pretén ser una alternativa al vehicle privat.

En aquest segon any de servei del 777, les xifres són encoratjadores, ja que es produeixen increments molt importants respecte als mateixos mesos de l'any anterior, consolidant així les expectatives dipositades en aquest servei.

Per tal de fer un seguiment més acurat i conèixer de primera mà les valoracions dels usuaris, el Departament de Territori i Sostenibilitat encarregarà una enquesta amb la qual poder disposar d'informació que permeti ajustar millor les millores que es facin al Bus Exprés.

PTP TRANSPORT PÚBLIC



La mitjana d'ocupació per expedició és d'un 27% amb 15 passatgers



# L'OMIC informa sobre el cas de l'agència de viatges local



A finals del mes de juliol de 2011, l'Oficina Municipal d'Informació al Consumidor (OMIC) va començar a rebre una allau de queixes sobre l'agència de viatges del poble *Terra, Mar i Aire*. La causa era una suposada apropiació indeguda de diners donats a compte pels particulars fruit de la cancel·lació de bitllets i viatges que aquesta agència de viatges local havia contractat amb una agència de viatges majorista, però la realitat va ser que hi havia molta més gent afectada que no viatjava amb aquesta majorista.

Els viatgers afectats van presentar reclamacions a l'OMIC i aquesta oficina d'informació al consumidor, que l'Ajuntament va haver de reforçar amb més personal, va alertar als Mossos d'Esquadra i ho va posar en coneixement de l'Agència Catalana del Consum, la Direcció General de Turisme de la Generalitat de Catalunya i l'Àrea de Consum de la Diputació de Barcelona. L'OMIC ha anat recollint les queixes i informant els afectats de quines vies tenien per reclamar i el tipus de tramitació que es faria des d'aquesta oficina. Aquesta mateixa informació s'ha donat des de l'Agència Catalana de Consum a través d'una publicació d'alerta a la seva pàgina web ([www.consum.cat](http://www.consum.cat)), que també es pot veure des de la pàgina web municipal ([www.llicamunt.cat](http://www.llicamunt.cat)).

A més, s'han intentat tres mediacions verbals i una d'escrita amb la propietària de l'agència, sense obtenir resposta afirmativa per part seva.

A mitjans de setembre, però, l'agència de viatges *Terra, Mar i Aire* va presentar a la Junta Arbitral de Consum de Catalunya l'Oferta Pública d'Adhesió al sistema arbitral de consum.

A conseqüència de les denúncies presentades als Mossos d'Esquadra pels afectats i de la informació rebuda per part de la Direcció General de Turisme, el Jutjat d'Instrucció número 2 de Granollers ha obert un procediment penal, amb el número 2881/11, contra aquesta agència de viatges per les reiterades presumptes estafes.

L'Ajuntament va convocar una reunió el passat 19 de setembre al vespre al Casal de la Gent Gran amb les persones afectades per tal d'explicar el procediment que s'havia seguit des de l'OMIC i les passes a seguir després d'esgotar la via de la mediació. En aquesta reunió també hi havia dos advocats de la Unió de Consumidors de Catalunya per atendre els dubtes dels assistents.

L'Agència Catalana del Consum, des de la seva pàgina web, recomana el següent:

- Les persones afectades que opteu per l'arbitratge de consum heu de tenir en compte que no es podrà iniciar el procediment arbitral fins que el Jutjat no es pronunciï. En cas que el Jutjat arxivi les actuacions, els afectats que així ho decidiu podreu presentar una sol·licitud de mediació i arbitratge per tal d'obtenir un laude arbitral.

- Les persones afectades que opteu per la via judicial heu de tenir en compte que per rebre informació i orientació sobre com realitzar aquesta gestió podeu dirigir-vos al Servei d'Orientació Jurídica.

- També podeu demanar l'assessorament d'una associació de consumidors.

Recordeu que per formular qualsevol reclamació de quantitat que no excedeixi de 2000 € podeu presentar una demanda de judici verbal sense necessitat d'utilitzar preceptivament els serveis d'advocat i procurador.

A finals de setembre, l'OMIC tenia comptabilitzades 124 reclamacions amb un import global de més de 200.000 euros.

Informem que hi ha una plataforma d'afectats, on cada dia hi ha més adherits, que intenta organitzar-se per lluitar amb força i amb una sola veu contra aquesta presumpta estafa.

Des de l'OMIC es recomana a tots aquells afectats que encara no hagin fet la reclamació, per petit que sigui l'import, que ho facin, a través d'una de les diferents vies que hi ha (arbitral o judicial), perquè és l'única manera de poder garantir i defensar els seus drets.

També es recomana, des de l'OMIC, a la gent que vulgui contractar un viatge que s'assabenti de quins són els seus drets com a consumidors i quines són les obligacions de l'agència, d'aquesta manera també quedarà més protegit de qualsevol eventualitat.

## RECOMANACIONS DE LA GENERALITAT ALS VIATGERS

### Abans de viatjar

#### Estudia

Els catàlegs inclouen informació detallada sobre els viatges oferts (transport, allotjaments, visats necessaris, formalitats sanitàries, nombre mínim de viatgers, import...). Saps que la publicitat és vinculant? Porta els catàlegs durant el viatge.

#### Informa't

Sol·licita informació per escrit dels horaris, enllaços, mitjans de transport, assegurances, categoria dels hotels contractats...

Informa't de les dades de l'empresa organitzadora en el lloc de destinació o d'un telèfon d'urgència per contactar-hi.

#### Assegura-te'n

Si contractes amb una agència de viatges, només et poden demanar fins a un 40% del preu total del viatge en concepte de dipòsit (llevat de les condicions justificades del proveïdor), que a l'hora de fer el pagament final s'ha de restar del preu total.

Pensa-t'ho abans de contractar, ja que si vols anul·lar el viatge has de pagar les despeses de gestió i d'anul·lació, que en cas de viatge combinat varien en funció de l'antelació, l'anul·lació i les condicions pactades.

Sol·licita informació a l'agència de viatges de les diferents assegurances (de cancel·lació de viatges, sanitàries...) que inclou el viatge i de les que pots contractar de manera addicional per cobrir imprevistos.

#### Recorda

Que l'agència només pot variar el preu en casos taxats (variació del cost dels transports, dels carburants, taxes o impostos, canvi de moneda) i ho ha de fer 20 dies abans de l'inici del viatge, i sempre que estigui previst en el contracte.

En el cas que l'agència hagi de fer canvis en elements essencials del contracte de viatge combinat, especialment en el preu, per raons diferents a les anteriors, t'ho ha de notificar. Pots triar entre rescindir el contracte o acceptar un suplement del preu del contracte amb les modificacions. Si rescindeixes el contracte o l'agència cancel·la el viatge pots triar entre la substitució per un viatge equivalent o el reemborsament de tot el que has pagat, si s'escau tindràs dret a una indemnització.

No hi ha dret a una indemnització si l'agència anul·la el viatge per manca de participants, i sempre que t'hagi informat dins el termini indicat. Tampoc no hi ha indemnització quan el viatge es cancel·la per motius de força major.

#### Comprova

Les condicions del viatge: llegeix bé el contracte abans de signar-lo i demana una còpia de tot els pagaments que facis a compte. Podem consultar si l'establiment on es desenvolupa l'activitat d'agència està degudament autoritzat i inscrit a l'efecte en el Registre d'Empreses i Activitats Turístiques (REAT) de la Direcció General de Turisme. Podem fer-ne la consulta directa a través de la següent adreça:

[http://www.gencat.cat/diue/ambits/turisme/empreses\\_establiments/directori/rtc/index.html](http://www.gencat.cat/diue/ambits/turisme/empreses_establiments/directori/rtc/index.html)

O bé consultar el llistat d'establiments d'agències de viatge inscrits al REAT a través de la següent adreça:

[http://www.gencat.cat/diue/ambits/turisme/empreses\\_establiments/directori/llistats/index.html](http://www.gencat.cat/diue/ambits/turisme/empreses_establiments/directori/llistats/index.html)

A l'exterior de l'agència de viatges haurà de figurar un rètol on consti clarament, almenys en català, el nom de l'agència, el grup al qual pertany i el seu codi d'identificació.

A tota la propaganda, correspondència, documentació i publicitat escrita realitzada per una agència de viatges s'indicarà el codi d'identificació, el nom i, si s'escau, el de la marca comercial registrada, així com la seva adreça.

Si voleu més informació, podeu adreçar-vos al web de l'Agència Catalana de Consum ([www.consum.cat](http://www.consum.cat)).

# CRÒNICA DEL PLE

## PLE EXTRAORDINARI DEL 29 DE SETEMBRE

### 1.- Aprovació de l'acta anterior.

L'acta es va aprovar amb una esmena referent a l'ocupació de l'edifici municipal del carrer de Folch i Torres com a escola; en comptes d'any 1999, havia de posar any 2006.

**UNANIMITAT**

### 2.- Donar compte dels Decrets de l'Alcaldia.

Es va donar compte dels Decrets d'Alcaldia emesos des del 4 de juliol fins al 8 de setembre de 2011, que van del número 602 al 812.

CiU va formular dues preguntes en relació amb la xarxa de gas. L'alcalde les va respondre, tot i que va recordar que és en les Comissions Informatives on toca fer aquestes preguntes.

CiU va preguntar sobre l'acceptació del nou traçat d'Enegas i sobre la desproporció entre l'afectació i la percepció de diners. L'alcalde va respondre que els punts d'entrada i de sortida del poble són inamovibles i que el pas pel bosc de Paludàries s'ha millorat passant per camins i camps. També va respondre que el preu pactat és superior al que hauria estat perquè s'ha negociat en general i no poble per poble, i que, a més d'aquests diners, ells tornen a plantar i milloren l'espai per on passa la xarxa de gas, i paguen un tribut.

### 3.- Aprovació dels estats i comptes anuals de l'Ajuntament de Lliçà d'Amunt corresponents a l'any 2010.

Els estats i comptes anuals de l'exercici 2010 es van sotmetre a informe de la Comissió Especial de Comptes amb data 20 de juliol de 2011. Després, el Compte General va ser exposat al públic en el Butlletí Oficial de la Província (BOP) del 3 d'agost de 2011 i durant el període reglamentari no es va presentar cap reclamació. Vist el dictamen emès per la Comissió Especial de Comptes, i com que s'han complert totes les tramitacions legals que determinen els articles del 208 al 212 del Text Refós de la Llei Reguladora de les Hisendes Locals, el Ple va aprovar els estats i comptes anuals de l'Ajuntament corresponents a l'exercici pressupostari 2010.

El regidor d'Hisenda va resumir l'informe d'Intervenció sobre el tancament de l'exercici 2010. Els números que va anomenar són els següents:

- En tancar l'exercici dona un actiu i un passiu de 27.438.898,40 euros.
- El romanent líquid de tresoreria per a despeses generals resultant del tancament de l'exercici és positiu per import de 491.235,70 euros
- Quant a l'endeutament financer, els imports són els següents:
  - Total deute viu crèdits a llarg termini a 31/12/10: 14.396.762,39 euros
  - Total risc d'aval a 31/12/10: 2.500.000 euros.
  - Endeutament total a 31/12/10: 16.896.762,39 euros.
  - Ingressos corrents liquidats: 19.342.175,45 euros.
  - Ràtio legal de deute viu: 87,36%

ERC va demanar una valoració de les xifres i una comparativa amb anys anteriors.

El regidor d'Hisenda va comentar que el missatge general era que l'ingrés pendent de Mango, previst per a aquest any, donarà més aire per al 2012, però que aquest any cal estrènyer-se el cinturó.

ERC va dir que, segons aquests números, sembla que l'Ajuntament no estigui en crisi, perquè els ingressos corrents han crescut, i va manifestar que el problema és que s'ha gastat més del que s'ha ingressat. ERC també va dir que caldria equilibrar ingressos corrents amb despeses corrents. També va comentar que aquest problema se soluciona amb el romanent de tresoreria, però que això no hauria de ser així, que algun any podia no haver-hi romanent i que, en tot cas, el romanent s'hauria de destinar a inversions, no a despeses corrents, com va sent habitual.

El regidor d'Hisenda va insistir que cal estalviar i va anomenar el fet que s'ha deixat el contracte amb IMES i ara la brigada elèctrica depèn de l'Ajuntament, cosa que ha suposat un estalvi important.

ERC va insistir en els canvis respecte a l'exercici del 2009.

L'alcalde va respondre que hi havia moltes factures d'IMES d'anys anteriors, que no s'havien pagat per falta d'entesa, que s'havien renegociat i reconegut l'any 2010, a més de despeses de personal per a la posada en marxa de nous serveis, com la biblioteca municipal.

**PSC – A FAVOR**

**PP – A FAVOR**

**ERC – EN CONTRA**

**CiU – ABSTENCIÓ**

**ICV-EUiA – EN CONTRA**

### 4.- Alienació de la parcel·la número 12 del Projecte de Reparcel·lació del Pla Parcial del sector discontinu de Can Montcau-Can Malé.

El Ple va aprovar l'inici de l'expedient d'alineació de la parcel·la 12 del plànol de finques resultants del projecte de reparcel·lació del Pla Parcial del Sector Discontinu Can Montcau-Can Malé, una parcel·la de forma irregular, de 17.530 metres i 64 decímetres quadrats de superfície, inscrita al Registre de la propietat núm. 2 de Granollers, al foli 51 del volum 3050 del llibre 267, finca número 12679. També va aprovar el plec de clàusules administratives particulars que ha de regir el concurs per a l'alienació del bé descrit. El tipus de licitació serà de 9.765.990 euros a millorar a l'alça. L'Ajuntament és propietari d'aquest bé patrimonial, al qual se li atribueix un sostre màxim de disset mil metres quadrats per a ús hoteler-comercial, i està interessat en la alineació de l'esmentada parcel·la perquè actualment no compleix cap finalitat d'interès públic o social.

L'alcalde va explicar que aquesta parcel·la, propietat de l'Ajuntament i resultant de la reparcel·lació de la zona, es vendria, perquè l'Ajuntament no és ni comerciant ni hoteler i aquests en són els usos.

ERC va comentar que en el Pla Parcial hi ha uns usos diferents dels que es van aprovar per Ple, que devia canviar la Comissió d'Urbanisme. Concretament,

va dir que s'especifica que l'activitat comercial i hotelera ha d'anar lligada a la logística, i va manifestar que creia que a l'hora de treure un concurs això s'hauria d'especificar. També va dir que això incideix en la valoració de la finca, que és del 2008. Per això, al·legant qüestions de responsabilitat, va votar en contra.

L'alcalde va argumentar que en el Registre de la Propietat no queda reflectit aquest fet i que qui compri ja mirarà les limitacions, i va insistir que no es tractava d'una càrrega sinó d'una limitació. També va dir que, si féssim la valoració de la finca ara, no arribaria a tant com la feta en el 2008.

**PSC – A FAVOR**

**PP – A FAVOR**

**ERC – EN CONTRA**

**CiU – ABSTENCIÓ**

**ICV-EUiA – ABSTENCIÓ**

### 5.- Aprovació inicial del Pla director de l'abastament d'aigua potable de Lliçà d'Amunt.

Aquest punt es va quedar sobre la taula en l'anterior Ple, a l'espera d'un informe d'Intervenció i Secretaria i d'una reunió tècnica.

I, en aquest Ple, es va aprovar inicialment el Pla director de l'abastament d'aigua potable de Lliçà d'Amunt redactat per l'empresa SOREA.

L'empresa SOREA, concessionària del servei d'abastament d'aigua potable de Lliçà d'Amunt, ha redactat el Pla director d'abastament d'aigua potable al municipi, que té per objecte analitzar l'abastament d'aigua potable al poble, realitzar un anàlisi de l'evolució previsible de les necessitats globals d'aigua i definir els eixos de creixement i millora de la xarxa d'abastament d'aigua potable. Entre les principals inversions, destaca un tercer dipòsit per abastar d'aigua la zona de Can Montcau i un nou dipòsit a Les Oliveres per donar aigua a l'altra banda de la C-17.

L'alcalde va explicar que ara hi ha un informe que garanteix que les inversions que s'anomenen en el Pla Director són línies d'actuació o previsions de futures inversions, però que no són vinculants.

ERC va insistir en què, amb la concessió que hi havia, creia que l'empresa tenia força per exigir aquestes inversions mentre estiguessin en el Pla Director. I també va dir que no hi havia cap informe jurídic que digués el contrari.

L'alcalde va insistir en el contrari, dient que només són directrius i que no són vinculants, encara que no hi hagi un informe jurídic, i es va remetre a altres Plans Directors.

CiU també va dir que aquest Pla Director els generava dubtes.

**PSC – A FAVOR**

**PP – A FAVOR**

**ERC – ABSTENCIÓ**

**CiU – ABSTENCIÓ**

**ICV-EUiA – ABSTENCIÓ**

### 6.- Aprovació de la revisió dels Plans d'actuació municipal d'emergències per a incendis forestals, inundacions i accidents en el transport de mercaderies perilloses.

El Ple va aprovar la revisió dels Plans d'actuació municipal d'emergències per a incendis forestals, per a inunda-

cions i per a accidents en el transport de mercaderies perilloses. El municipi disposa d'aquests tres Plans d'Actuació Municipal d'Emergències i cal revisar-los i tenir-los actualitzats.

L'alcalde va comentar que els Plans d'actuació municipal d'emergències s'han d'actualitzar cada dos anys i que l'última revisió era del 2008. Es tracta, va dir, d'actualitzar noms de responsables, material, qui cedeix el material, etc.

**UNANIMITAT**

### 7.- Afers urgents.

No n'hi havia.

### 8.- Mocions.

Els grups polítics municipals d'ERC, CiU i ICV-EUiA van presentar dues mocions conjuntes.

La primera, de suport al Correllengua 2011. En aquesta moció es demanava al Ple d'acordar de donar suport al Correllengua 2011 com a instrument reivindicatiu de la societat a favor de la plena normalització de l'ús social de la llengua arreu dels territoris de parla catalana i a favor de la seva unitat. A més, es demanava al Ple d'acordar de donar suport a les entitats i grups del municipi interessats en organitzar el Correllengua i aportar la infraestructura i l'ajuda necessària per al bon desenvolupament de les activitats programades, així com fer pública aquesta iniciativa i estendre-la a tots els àmbits que siguin propis de la corporació. També es demanava al Ple d'acordar de donar suport a les iniciatives de voluntariat promogudes per la Coordinadora d'Associacions per la Llengua i examïnades a facilitar l'apropiació i l'ús del català oral entre persones i col·lectius, i especialment entre la població nouvinguda, així com fer una aportació econòmica general per a l'organització dels actes i el bon funcionament del Correllengua 2011.

L'alcalde va comentar que al PSC i al PP els sabia greu que no se'ls hagués donat l'opció d'adherir-se a aquesta moció. També va dir que hi havia hagut un canvi en el sistema de subvencions i que l'import d'aquesta subvenció, d'uns 440 euros, s'havia aprovat i atorgat, en una Junta de Govern, a l'entitat Dret a Decidir.

**UNANIMITAT**

La segona, de suport al model educatiu català. En aquesta moció es proposava al Ple que acordés de denunciar el risc seriós de trencament social, desigualtat i discriminació que suposa aquesta ofensiva política i jurídica i que manifestés el rebuig a les sentències del Tribunal Suprem Espanyol i del Tribunal Superior de Justícia de Catalunya, que posen en perill el sistema d'immersió lingüística als centres educatius de Catalunya. A més, es demanava al Ple d'acordar de manifestar el suport al model d'escola catalana en llengua i continguts, així com a tota la comunitat educativa, per tal que continuï aplicant-lo en el dia a dia. També es demanava al Ple d'acordar de refermar el nostre compromís amb el model català d'immersió lingüística, així com reconèixer i agrair la tasca col·lectiva que ha fet possible aquest model i instar al Govern català a complir el que diu la Llei d'Educació de Catalunya pel que fa a la llengua vehicular i d'aprenentatge en l'ensenyament, a més de donar suport a

totes les iniciatives que determinin les institucions catalanes i la ciutadania en aquest sentit, així com adherir-nos a la campanya de somescola.cat.

L'alcalde va comentar que al PSC, com en l'anterior moció, també li hauria agradat que se li hagués donat l'opció d'adherir-s'hi, i va dir que hi votaria a favor en defensa de la manera de treballar de l'anterior govern socialista i de l'exconseller Nadal.

Per la seva banda, el PP va manifestar el seu desacord al·legant el dret de les famílies a reclamar el que consideren drets bàsics. També va dir que considerava que el català havia de ser llengua vehicular juntament amb el castellà. I va acusar els poders públics de no complir la llei dient que el govern té un problema amb la legalitat.

**PSC – A FAVOR**

**PP – EN CONTRA**

**ERC – A FAVOR**

**CiU – A FAVOR**

**ICV-EUiA – A FAVOR**

### 9.- Preguntes.

El grup polític municipal d'ICV-EUiA va formular tres preguntes relatives a un deute de l'Ajuntament amb Hisenda de 590.000 euros, el projecte de Tanatori i als col·lectors de Ca l'Artigues.

Per la seva banda, el grup polític municipal de CiU va formular dues preguntes relatives a l'agència de viatges Terra, Mar i Aire, i a l'estat de comptes de la Festa Major d'enguany i de les festes de barri d'aquest estiu.

Abans de donar per acabat el Ple amb el torn de preguntes del públic, l'alcalde va cedir la paraula a la regidora d'ERC Emi Soler, la qual va explicar que renunciava al càrrec de regidora per donar pas a altres persones més joves. Soler va explicar que, després de 12 anys, plegava de la política municipal i va fer un repàs de la seva trajectòria en aquest àmbit: una primera legislatura en què va prendre contacte amb la política municipal; una segona legislatura "engrescada" com a regidora del govern, que va ser "dura però va valdre la pena"; i una tercera legislatura "decepcionant", "on no es va voler escoltar les urnes". La regidora d'ERC va anar anomenant els companys del partit i donant-los les gràcies, i va acabar desitjant molts encerts a l'Alcalde i als regidors. Seguidament, un representant de cada partit va prendre la paraula.

L'alcalde va agrair a Soler la tasca que ha desenvolupat durant aquests anys com a regidora del govern i de l'oposició, i va destacar-ne la segona escola bressol municipal i el CEIP Rosa Oriol. El PP va expressar-li els millors desitjos. CiU va dir que aquesta notícia havia estat una sorpresa per a ells i que, tot i que no havien tingut gaire relació política perquè l'equip convergent actual era nou, els constava tota la feina que havia fet. ICV-EUiA va recordar els anys que van treballar conjuntament en el govern i també va agrair-li la feina feta i va desitjar-li el millor. Per la seva banda, ERC va matisar que no es tractava d'un adéu del tot, perquè Soler continuaria treballant des de segona línia, i també va donar-li les gràcies per la feina feta ("2 CEIPs, 1,5 escoles bressol i 1 Casal d'Avis, i molta feina que no s'ha vist però també és notòria"), i va dir-li: "Ningú sap ben bé tot el que el poble et deu, gràcies, i que segueixis la teva tasca en altres àmbits socials".

# NOTÍCIES DEL POBLE

## Primer llibre del jove escriptor lliçanenc Sergio Ramírez Vaqué

El jove lliçanenc Sergio Ramírez Vaqué ha tret al mercat el seu primer llibre, «Enigma Vallés». L'edició del llibre, en castellà, ha anat a càrrec de l'editorial Bohodón ediciones.

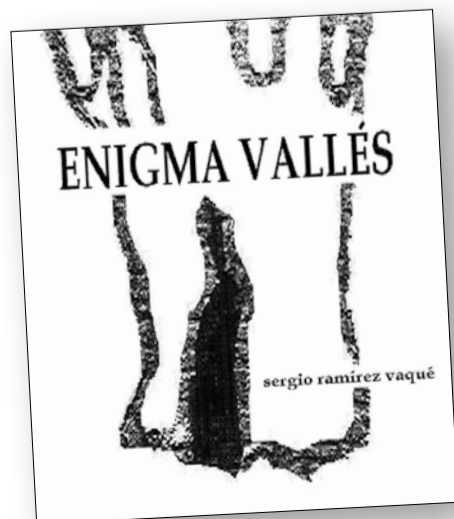
*Enigma Vallés* és una novel·la de misteri entorn a localitzacions enigmàtiques i històriques de l'àrea prelitoral catalana; a través d'una història sorprenent, es recullen localitzacions i secrets ocults de la Catalunya misteriosa, com els rituals de les Bruixes del Dolmen de Pedra Gentil de Vallgorguina, el poder de la terra de l'Espai Natural de Sant Miquel del Fai, la llegenda de les Dones d'Aigua del Montseny, les aigües medicinals de les Termes de Caldes de Montbui o la singular ermita de Sant Baldiri de Lliçà d'Amunt.

La sinopsi del llibre diu així: «Dàriel Noa, periodista de la revista *Panoramax.0*, després de rebre un estrany missatge enregistrat al seu telèfon mòbil, s'ha introduït en un misteriós joc. Haurà d'utilitzar la seva capacitat, sort i destresa per desxifrar les claus que li permetin traçar un camí per enclavaments enigmàtics dominats per fenòmens inex-

plicables de l'àrea prelitoral de Catalunya. La seva involució tanca un secret desitjat per un grup de poder ocult, regit per dogmes esotèrics i fins desconeguts».

L'alcalde de Lliçà d'Amunt, Ignasi Simón, ha fet el pròleg del llibre d'aquest jove escriptor lliçanenc de 34 anys i resident a Can Xicota. Segons comenta Simón en el pròleg, és un llibre ben documentat que sap combinar les llegendes més pròpies de la nostra comarca del Vallès Oriental amb una trama molt original que et manté en suspens fins l'últim moment i que, al final, deixa al lector amb molt bon sabor de boca. L'alcalde recomana el llibre al públic juvenil i a l'adult i, fins i tot, creu que hauria de ser d'obligada lectura per als alumnes dels IES de la nostra comarca. Ignasi Simón diu que confia que ben aviat hi hagi la versió catalana del llibre, un llibre que creu que rebrà el reconeixement del públic i de la crítica. El pròleg acaba amb una felicitació a aquest jove escriptor lliçanenc i un encoratjament a tirar endavant i un desig d'un futur prometedor com a escriptor.

**La presentació del llibre al nostre municipi tindrà lloc el divendres 2 de desembre, a les 19.30h, a la Biblioteca Ca l'Oliveres.**



### ENTREVISTA A SERGIO RAMÍREZ VAQUÉ

#### Des de quan la teva afició a l'escriptura?

Des de ben jovenet sempre m'ha agradat escriure. Encara guardo en el meu bagul de records alguns d'aquells petits relats escrits a mà quan tenia dotze, tretze i catorze anys. Eren breus històries, la majoria d'elles relacionades amb el misteri, la ciència ficció i els temes fantàstics. Des de llavors sempre he tingut al cap la idea d'escriure; però els estudis, la feina i després les obligacions domèstiques feien impossible la dedicació que requereix escriure una novel·la. És a dir, el treball de documentar-se i la inspiració de desenvolupar una història per reflectir-la sobre el paper requereix de temps i sacrifici..., però un sacrifici que em fa gaudir. Els darrers anys, aprofitant-me de la immersió com aficionat als temes relacionats amb els misteris, sobretot arrel de diversos programes radiofònics, i influenciat per la literatura dels llibres de Dan Brown (*El Código Da Vinci, Ángeles y Demonios*), em va sorgir la primera llavor per escriure *Enigma Vallés*.

#### Aquest és el teu primer llibre, però quina és la teva trajectòria com a escriptor (concursos literaris...)?

Certament, aquesta és la meva primera novel·la i mai m'he presentat a cap concurs literari, excepte... els que es feien a l'escola i a l'institut. Abans d'escriure *Enigma Vallés*, em vaig divertir durant alguns anys i simplement com a *hobby*, escrivint lletres per a cançons compostes per mi mateix (en guardo un bon grapat)... encara que aquestes lletres mai han sortit de la meva habitació.

#### Per què una novel·la de misteri? És un dels teus gèneres literaris preferits?

A banda de la meva dona i la meva filla, estic enamorat del misteri i dels successos sense explicació..., sobretot els arrelats a la nostra terra. Tot el relacionat amb els fenòmens insòlits i amb els temes ocults sempre m'ha interessat. Per això, la meva disposició a escriure una novel·la havia de seguir el camí del misteri.

#### - La localització de la novel·la és l'àrea prelitoral catalana. Coneixes bé aquesta zona i els seus misteris?

Els enigmes i enclavaments misteriosos del nostre entorn..., els que tenim a prop..., són els que més m'atrauen, sense cap dubte. He intentat absorbir la màxima documentació i informació possible sobre les històries ocultes i les localitzacions que surten al relat.

Per altra banda, també haig de dir que *Enigma Vallés* és una novel·la envoltada per un context de llegendes i localitzacions documentades, però a vegades exposades des d'un punt de vista molt personal i interpretatiu.

El que sí puc dir és que qui s'introdueixi en *Enigma Vallés* hi descobrirà llocs misteriosos que potser coneix, i d'altres que estic segur que mai n'ha sentit a parlar. A més a més, a mesura que el lector es va endinsant en la història podrà intentar esbrinar per si mateix els enigmes que van sorgint. A més a més, vull destacar que, en un moment determinat, la novel·la dona un gir inesperat que a ben segur sorprendrà... No puc dir res més.

#### Escrius sempre en castellà?

De moment sí... No li ho diguis a ningú, però hauria de fer un curset d'actualització gramatical per escriure una novel·la en català.

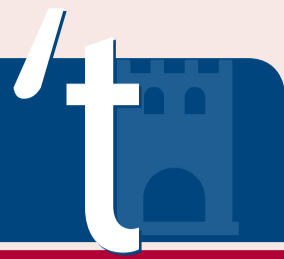
#### T'ha costat molt editar aquest llibre?

No ha sigut gens fàcil. El manuscrit l'he enviat a moltes editorials. El fet de ser un escriptor novell i no tenir un nom consagrat al món literari em penso que ha estat un fort obstacle. Per això, estic molt agraït a Bohodón Ediciones per la seva aposta, i a l'Ajuntament de Lliçà pel seu suport. Vull agrair expressament el suport donat pel nostre alcalde, el sr. Ignasi Simón i Ortoll, pel regidor de cultura, el senyor Albert Iglesias, i per la tècnica de Cultura i Cooperació, la senyoreta Eva Muñoz.

#### Ja està a la venda? On el podem trobar?

Sortirà a la venda en un número limitat de còpies des del dia de la presentació, el pròxim 2 de desembre. Es podrà trobar a La Casa del Libro, Amazon.com, Agapea, i al mateix web de Bohodon.es, entre d'altres distribuïdores d'Internet. També es podrà demanar a llibreries (encara no en sé quines), i com no, a la mateixa presentació. Si agrada, hi ha sort i funciona, l'editorial en posarà més exemplars al mercat. Per això, aprofito l'oportunitat que em brinda el butlletí *Informa't*, per demanar el suport de la nostre gent, i els convido a la presentació que es produirà ben a prop nostre, a la Biblioteca de Ca l'Oliveres, el pròxim divendres, 2 de desembre, a les 19:30 h de la tarda.





## Grups Municipals

Espai per a articles d'opinió dels partits polítics amb representació al Ple que ho desitgin. Aquests articles d'opinió s'han de lliurar, durant els primers cinc dies laborables del mes anterior a la publicació, en horari de l'Ajuntament, a través del correu electrònic [butlleti@llicamunt.cat](mailto:butlleti@llicamunt.cat), personalment, per fax (93 841 41 75) o per correu ordinari (c. d'Anselm Clavé, 73 - 08186 Lliçà d'Amunt) a la regidoria de Comunicació de l'Ajuntament. Els articles d'opinió poden versar sobre qualsevol tema i han de tenir una extensió màxima d'uns 2.000 caràcters, espais inclosos, amb tipografia Arial i cos 12. És imprescindible que els autors indiquin el seu nom, adreça, telèfon i una còpia del DNI o passaport. El butlletí es reserva el dret de publicar aquestes col·laboracions, així com resumir-les o extreure-les quan ho consideri oportú. No es publicaran les cartes que atemptin contra persones o institucions. El butlletí no comparteix necessàriament el contingut de les opinions signades.



Estem convençuts que aquesta petita incongruència és fruit de la normal inexperiència política i creiem que no cal donar-hi moltes més voltes ni volem que es consideri una crítica, però la sorpresa va ser quan el grup de CiU, en el Ple Ordinari del mes de setembre, s'abstingué en l'aprovació del comptes de l'Empresa Municipal d'Obres (EMO) i dels Comptes Generals de l'Ajuntament de l'any 2010, quan el conseller delegat de l'EMO i, alhora, regidor d'Hisenda de l'any 2010 era de CiU i quan, a més, al capdavant de les actuals llistes electorals hi ha dos exregidores que van ser corresponsables d'aquest resultat, números que cal dir, per altra banda, que s'han de considerar correctes i així ho ratifica un informe de la Diputació de Barcelona. En tot cas, segur que tenen la seva explicació. ERC l'any 2007, ja estant, també a l'oposició, va votar a favor dels seus comptes de l'any 2006.

La premsa en va plena; tots som conscients de greus problemes financers que estan patint les administracions locals, els ajuntaments, i nosaltres evidentment no estem al marge. Però la feina s'ha fet i s'està fent per ajustar les despeses a la davallada dels ingressos.

L'obligació de l'equip de govern és garantir, per una part, l'equilibri presupostari a mig i llarg termini i, per l'altra part, intentar garantir el manteniment dels serveis que fins ara s'estan oferint, tot i que molts d'ells no són de competència municipal. Estem en la bona línia, però cal seguir fent ajustos i ens cal la col·laboració i la conscienciació de tota la ciutadania i de la resta de grups polítics que constitueixen aquesta corporació, són temps de treballar junts, sense demagògies, Lliçà es mereix la maduresa política que la porti a sortir de aquesta crisi per la porta gran.

No podem demanar ni exigir coses impossibles, perquè on no n'hi ha no en raja. Hem de treballar conjuntament, amb imaginació i responsabilitat, perquè d'aquesta manera sortirem reforçats.



Nuestro modelo: un trilingüismo integrador. Hay que recordar que la inmersión lingüística monolingüe va en contra de las necesidades de nuestros hijos en un mundo globalizado que exige cada vez más el dominio del inglés y el conocimiento de lenguas. Por eso los populares catalanes apostamos por pasar de un monolingüismo en un trilingüismo donde nuestros hijos puedan formarse en catalán, castellano e inglés. Porque lo que queremos precisamente es que los alumnos catalanes sean los mejores preparados de España y Europa.

Este modelo del trilingüismo integrador es un modelo constitucional y estatutario, es un modelo de convivencia lingüística no de enfrentamiento. Sólo enfrenta quien prohíbe lenguas o quien sanciona por su uso. Los populares catalanes siempre hemos estado a favor de la libertad lingüística en todos los ámbitos: en la escuela, en la calle y en el comercio, sin sanciones, cuotas, imposiciones o prohibiciones. La nuestra es una política lingüística en positivo que se basa en potenciar el catalán desde el fomento y desde la libertad. Además, un modelo trilingüe, además de ser legal, y de cohesionar más la sociedad, puede alcanzar los mismos o mejores resultados y reconocimientos.

No podemos caer en el error ni de aquellos que quieren estudiar sólo en castellano como si no vivieran en Cataluña ni de aquellos que quieren estudiar sólo en catalán como si Cataluña no formara parte de España o como si los catalanes no tuviéramos dos lenguas. Por eso, porque Cataluña es plural que queremos una escuela plural fiel reflejo de lo que es nuestra sociedad.

Los populares catalanes queremos la misma libertad para los hijos de las élites políticas de Cataluña como para los hijos de los trabajadores catalanes. Si el señor Mas y el señor Montilla llevan a sus hijos a colegios trilingües es porque consideran que ésta es la mejor educación que les pueden ofrecer. Entonces ¿por qué lo prohíben al resto de catalanes que no se pueden permitir el lujo de llevar a sus hijos a colegios de élite?

¿Se puede decir que el señor Mas y el señor Montilla son anticatalanes o ponen en peligro la cohesión social de Cataluña por querer lo mejor para sus hijos? Entonces, ¿por qué se acusa de anticatalanes y de poner en peligro la cohesión social a las familias que han luchado por los derechos de sus hijos ante la justicia?



L'ajuntament ha promogut, a partir de l'estiu, unes reunions informatives amb tots els grups municipals per parlar del POUM. Les reunions han servit de moment per explicar les respostes a les 1.400 al·legacions que la gent de Lliçà va fer a aquest document.

El contingut de les reunions deixa clar que la majoria de les al·legacions tenen raó. El POUM que es va aprovar inicialment fa un any, amb els vots de PSC, CiU i PP, s'ha de modificar profundament, s'han d'eliminar sectors, se n'han de reduir d'altres, s'han de redefinir equipaments i carrers...

Estem segurs que les contradiccions acabaran posant en evidència que el POUM que es va aprovar és inservible. Des del grup d'Esquerra reclamàvem, ja a les al·legacions, que es tornés a començar el procés, partint d'un debat ciutadà ampli, amb la participació de tots els grups municipals i obrint-lo a la gent que vulgui donar la seva visió del nostre poble. A partir d'aquí s'ha de fer un nou document i plantejar una nova aprovació inicial. El grup d'Esquerra defensa que la prioritat ha de ser debatre quin és el futur del nostre poble, quin és el model que pot servir millor a aquest futur i com es dibuixa finalment aquest model per fer-lo viable. Aquest és l'ordre del debat. Un debat sobre l'estratègia urbana, sobre els creixements, les connexions i les rectificacions que el nostre territori necessita. I només després es pot concretar quin és el projecte que millor s'hi adapta.

Des del grup d'Esquerra no volem caure en una rectificació del POUM que sigui només un maquillatge per evitar els temes més polèmics que es plantejaven en l'aprovació inicial. Volem que la rectificació sigui en l'estratègia i en el fons, no només fer canvis en alguns llocs concrets.

Pensem que és prou clarificador veure com els grups polítics que varen votar a favor d'aquest projecte de POUM, ara el neguen. En aquest moment no hi ha cap grup polític que estigui d'acord amb el document aprovat. Ningú se'l sent seu. Ningú el defensa. En aquesta situació, el millor per avançar és reconèixer l'error d'haver-lo aprovat i optar per iniciar el debat que abans apuntàvem. No hem de permetre que l'error de l'aprovació inicial condicionei el nostre poble per als propers cent anys.



Totes les convocatòries electorals són importants, però les properes eleccions generals seran crucials, tant per defensar i enfortir el nostre autogovern, com per ampliar el finançament mitjançant el Pacte Fiscal proposat per CiU.

Catalunya porta un endarreriment important des de l'últim govern del PP a nivell estatal i del tripartit a nivell autonòmic; aquesta situació ha fet que estiguéssim més pendents de mirar-nos el melic que no pas de reaccionar i defensar els nostres interessos de forma més perseverant i efectiva respecte d'altres comunitats autònomes. Mentre en el nostre passat govern autonòmic tripartit es barallaven entre ells, i així ens distreien a tots plegats, el govern central es fregava les mans veient com passaven les oportunitats per davant nostre sense adonar-nos.

Hem perdut unes passes importants, no tant sols en aquests darrers anys sinó ja des del famós "café para todos", però això ja no pot continuar així; els catalans deixarem de ser una de les comunitats més capdavanteres i passarem a ser uns convidats per veure, això sí, en primera persona, com els altres es reparteixen el nostre pastís. Serem com la banda del *Titànic*, on presenciarem el nostre enfonsament amb un somriure i sense deixar de tocar.

En aquests moments molts fem grans sacrificis per arribar a finals de mes; així doncs, és imprescindible ampliar el nostre sistema de finançament per defensar el nostre Estat de Benestar. A CiU ens sentim també molt orgullosos dels governs del president Pujol, l'objectiu del qual era la construcció de l'Estat del Benestar a Catalunya. Necessitem el Pacte Fiscal per garantir i arreglar el que els altres han espatllat; per tant, interessa a tothom que viu i treballa a Catalunya, independentment del color polític.

A CiU sabem que, si no ens hi esforcem nosaltres, ningú ens resoldrà els problemes; en realitat els altres, en lloc de solucionar-los, poden empitjorar-los, com els 25 diputats del PSC, que, en lloc de recolzar el que els seus companys de files voten afirmativament i que creuen bo per a Catalunya, a Madrid hi voten en contra.

Lliçà no és independent respecte a la realitat general del país, per tant, des del grup municipal de CiU demanem implicació i suport per tenir una força representativa a Madrid que lluiti pels nostres interessos.



Repudiamos desde este artículo la utilización que otros hacen de nuestra publicación anterior y no entraremos a devolverles sus palabras, porque cada uno ha de ser responsable de lo que dice y escribe, verdades o mentiras.

En ICV-EUiA seguimos indignados con la política antisocial aplicada por el PSOE a nivel estatal, con la de los recortes salvajes que practica CiU en Catalunya.

Para que haya claridad y transparencia en nuestros comentarios, manipulados con muy mala intención, como siempre, por otras fuerzas políticas, queremos repetir lo que en su momento dijimos sobre el Consell Comarcal del Vallès Oriental.

El Gobierno del Consell lo forman un conglomerado de representantes de todas las fuerzas políticas, de izquierdas, de centro y de derechas, da igual con quién gobiernes, lo importante para todos ellos es estar por estar.

Nuestro concejal Francisco M. León es miembro del Consell por Esquerra Unida i Alternativa (EUiA), el único que, siendo coherente con sus ideas y respetuoso con el voto de sus conciudadanos/as, ha preferido quedar en la oposición, que prefiriera tener la conciencia tranquila que estar por estar.

En cuanto al tema de los barracones, Francisco León, como regidor de ICV-EUiA, nunca ha criticado su utilización, y en el caso del IES Lliçà apoyamos su instalación en Can Cusco. Deseamos que haya quedado claro para todos/as.

Ahora vienen las elecciones generales convocadas por adelantado para el 20 de noviembre de 2011. Desde ICV-EUiA "defenderemos un proyecto concreto y de sentido común y apostaremos por la suma y la unidad". Estamos en el momento adecuado y necesario de la unidad de las izquierdas y se equivocan aquellos que huyen de los acuerdos. Queremos convertirnos en la voz de aquellos que no tienen voz, de aquellos que no se sienten representados por el bipartidismo. Tanto el PP como el PSOE nos ofrecen un futuro de recortes, deterioro de los servicios sociales, eliminación de lo público y ataque a las condiciones salariales y laborales del conjunto de los trabajadores/as, igual que está haciendo CiU en Catalunya con la Enseñanza, Sanidad, Ayuda a personas... Afirmamos alto y claro que en 9 meses de gobierno de CiU hemos ido a peor.

España, Catalunya y Lliçà d'Amunt se merecen más.

# Aquí pot inserir la seva publicitat

## Entitats

Espai per a articles d'entitats registrades en el Registre Municipal d'Entitats que ho desitgin. Aquests articles s'han de lliurar, durant la primera setmana del mes anterior a la publicació, a través del correu electrònic [butletí@licamunt.cat](mailto:butletí@licamunt.cat), personalment, per fax (93 841 41 75) o per correu ordinari (c. d'Anselm Clavé, 73 - 08186 Lliçà d'Amunt) a la regidoria de Comunicació de l'Ajuntament. L'objectiu d'aquest espai és que aquestes entitats es donin a conèixer. Els articles han de tenir una extensió màxima de 10-11 línies (uns 800 caràcters) amb tipografia Arial i cos 12. És imprescindible que els autors indiquin el seu nom, adreça, telèfon i una còpia del DNI o passaport. El butletí es reserva el dret de publicar aquestes col·laboracions, així com resumir-les o extreure-les quan ho consideri oportú. No es publicaran les cartes que atemptin contra persones o institucions. El butletí no comparteix necessàriament el contingut de les opinions signades.

## Agraïments

En la passada Festa Major hem celebrat el 25è aniversari del Sopar de les Àvies. Des d'aquestes ratlles, la Comissió del Sopar volem fer públic el nostre reconeixement agraït a totes les persones que l'han fet possible al llarg de tots aquests anys. Agraïment que vam procurar tenir molt present en l'Exposició a la Biblioteca. També volem manifestar que ens va doldre que no es fes ben explícit aquest reconeixement en el Sopar de la celebració dels 25 anys.

Farem memòria.

Adonant-se de l'èxit del primer Sopar, l'Isidre Ballester va proposar a la Conxita Nadal de donar continuïtat a la festa. Va ser així com, prenent el relleu de la iniciativa de l'Escola de Cuina, van estar durant 17 anys al capdavant de l'organització del Sopar. El que d'entrada era tot un repte es va convertir, any rere any, cada vegada més, en tot un èxit de participació. Van ser uns anys d'una intensa activitat culinària, dels quals guardem un molt bonic record i n'estem molt cofoies.

Amb l'Àngel Montins no ens va faltar mai l'encoratjament per

tirar endavant, tot encomanant-nos els ànims i la il·lusió al llarg dels anys del seu servei a la Regidoria de Cultura.

I, més recentment, en Quim Ferriol i en Josep Camps, en «Pitu» pels amics. L'any 2006 i amb renovat entusiasme vam celebrar els 20 anys del Sopar. La Comissió ens vam sentir molt acompanyades i escoltades.

A tots ells, GRÀCIES! Les àvies no oblidarem mai els bons moments amb els que ens han obsequiat. La voluntat i l'esforç en mantenir la continuïtat del Sopar no només ha

estat un regal per a totes nosaltres sinó també, n'estem segures, per a tot el poble.

Des del primer Sopar de les Àvies, el dia 9 de setembre de 1987, són nombroses les àvies que, molt contentes, s'han esforçat a cuinar un dels seus millors plats per tal de participar en el Sopar. Algunes d'elles ja ens han deixat, ens han passat al davant; volem tenir per a elles i els seus familiars el nostre record més entranyable. D'altres, des del primer any i fins ara han estat fidels a la convocatòria, *chapeau!* Les animem a no defallir i els desitgem que

puguin continuar cuinant la cassola per molts anys.

I totes, les que s'hi han anat incorporant segons el ritme de la vida i molta il·lusió, són les que estan fent possible que la festa del Sopar de les Àvies es faci realitat cada any i que tingui esdevenidor. Adrecem a totes elles la nostra felicitació i el nostre sincer agraïment. GRÀCIES i PER MOLTS ANYS!

*Comissió del Sopar de les Àvies:  
Isabel Asensio, Maria Coral,  
Rosita Fernández, Eugènia Fierrez,  
Pepita Ledesma, Ma. Rosa Manent,  
Isabel Martínez.*

## 20a Passejada popular en BTT per la Vall del Tenes

La que va ser la 20a Passejada popular en BTT per la Vall del Tenes, organitzada pel club BTT Concos, va ser un èxit. Malgrat les amenaces de pluja per part dels serveis meteorològics, no va ploure i, fins i tot, alguna estona va sortir el sol. Van haver-hi 500 participants, dels quals aproximadament 300 es van atrevir amb la volta llarga, que era d'uns 35 quilòmetres, de nivell alt, degut a les constants pujades i baixades, moltes per corriols pel mig del bosc. Uns 200 en van fer la

curta, que era d'uns 15 quilòmetres entre Lliçà i Santa Eulàlia per indrets poc transitats habitualment.

Des del club BTT Concos estem molt satisfets de saber que molts participants van lloar els recorreguts i l'organització de la passejada. També volem aprofitar per agrair l'ajuda de Protecció Civil, la Policia Local i els voluntaris que van col·laborar en el bon funcionament de la passejada.

*Club BTT Concos*



## Grup l'Abans: qui som, què fem i per què ho fem

El grup l'Abans el formen un grup de persones de Lliçà amb el mateix i únic desig: recuperar, mantenir i preservar la història del nostre poble amb els diferents aspectes que la conformen i així, salvaguardar part d'aquesta història no massa llunyana dels importants canvis produïts durant les últimes dècades i que tan sobtadament han modificat la fesomia del municipi, generant canvis socials en la seva forma de vida, en haver de passar de ser un poble eminentment agrícola i ramader amb una molt escassa indústria a convertir-se en un poble de serveis i residencial, amb sis mil parcel·les d'habitatges unifamiliars disseminats per tot el territori conformant setze nous barris que en la actualitat porten el nom de les masies que al seu voltant es van crear a partir del anys seixanta del propassat segle. Masies que fins passada la

segona meitat del segle XX havien estat actives. Aquest canvi sobtat ens preocupa i ens fa veure com les arrels del poble es perden, passant a formar part d'aquesta globalització urbana on la personalitat de les minories es perden per a ser un tot igual.

No som historiadors ni periodistes ni tenim formació literària, però sí estimem el poble. D'aquesta voluntat ja hi ha dos testimonis amb la publicació de dos llibres, *l'Abans a Lliçà d'Amunt*, d'Albert Benzekry i *Recull Onomàstic* de Garcia Pey, realitzats amb la nostra col·laboració i editats per l'Ajuntament.

A banda, seguim cercant dades amb els coneixements i l'experiència de persones que per la seva vivència mantenen records d'indrets i llocs on varen existir passeres, camins, recs, molins, rescloses i espais avui desapareguts o reformats. I, així mateix, donar a conèixer

persones que en el seu temps varen deixar empremta en el nostre poble per diferents aspectes. També volem difondre en les escoles de Primària els coneixements bàsics de la història del poble, a partir de l'onomàstica «Licianos» i la transformació geogràfica de la baronia de Montbui que en la actualitat forma la vall del Tenes. Per tot això som els que som i fem el que fem, i ho fem perquè la societat en general i Lliçà en particular està fent un tomb significatiu, ja que el poble de 1.200 habitants que era en els anys seixanta ha passat a tenir-ne 15.000 el 2011. No desitgem que part de la nostra història com a poble quedi diluïda i oblidada, sinó que la generació actual i les futures puguin conèixer tots aquests aspectes que fins no fa gaire havien estat quotidians.

*Grup l'Abans*

## Festa Anyal 2011

L'Ateneu l'Aliança celebra un any més la festa que commemora el naixement de l'entitat, un 1 de novembre allà l'any 1925. La FESTA ANYAL porta enguany un munt d'activitats per a totes les edats, des dels més petits fins als més grans, i per a tothom, gent de qualsevol indret de Lliçà, de la Vall del Tenes, de la comarca... Del 28 d'octubre al 27 de novembre reserveu divendres, dissabtes i diumenges, perquè no us deixarem parar! Comencem amb la Castanyada, de la mà de DJ joves del

poble, no faltaran les castanyes i el moscatell. Destaquem també concerts, alguns amb grups de primera línia en el panorama musical català actual, l'entrega de premis del Curt de Gambals, campionat de futbol i campionat de botifarra, l'espectacle infantil que cada mes de novembre a juny fem a la sala, l'arrossada i el concurs de flams i púddings dinamitzat per l'Ateneu Gastronòmic, espectacle de circ per a totes les edats, Talents, Joc de Pistes... i moltes més!



Trobareu tota la informació detallada de les activitats a l'agenda de la web de l'Aliança a [www.ateneu-lalianca.org](http://www.ateneu-lalianca.org), al Twitter @ateneualianca i exposat a la sala. Qualsevol demanda d'informació o comentari podeu fer-los al telèfon 93 841 45 33 i a la nova adreça-e de contacte [bustia@ateneu-lalianca.org](mailto:bustia@ateneu-lalianca.org).

PER LA FESTA ANYAL...  
ENS VEIEM A L'ALIANÇA!!!

*Ateneu L'Aliança*

## Naixements a Lliçà d'Amunt

Els pares i mares que vulguin fer saber el naixement del seu fill/a a través del butlletí poden lliurar una fotografia del nadó, amb el nom i la data de naixement, durant la primera setmana del mes anterior a la publicació, a través del correu electrònic [butlleti@llicamunt.cat](mailto:butlleti@llicamunt.cat), personalment, per fax (93 841 41 75) o per correu ordinari (c. d'Anselm Clavé, 73 - 08186 Lliçà d'Amunt) a la regidoria de Comunicació de l'Ajuntament.

També hauran de passar per l'Ajuntament a signar un full d'autorització per a la publicació d'imatges de menors en els mitjans de comunicació municipals.



**Julen Partal Morenilla,**  
nascut el 19-09-2011



## Nadal per a Tothom 2011

Des de Càrites Lliçà d'Amunt estem preparant la nova campanya «Nadal per a Tothom 2011». Aquesta nova campanya constarà de diverses activitats, per tal de recollir no només aliments, sinó també diners per comprar aliments, i fer el lliurament d'aquests productes a les famílies més desfavorides del nostre municipi aquest Nadal.

En aquest petit article us expliquem les diferents activitats que pensem dur a terme.

En primer lloc s'està realitzant un calendari d'imatges de les parròquies de Lliçà d'Amunt que estarà a la venda el proper

mes de novembre a les botigues del nostre municipi.

La segona activitat és la de recuperar una festa que es realitzava fa alguns anys, com és la Fira de l'Escudella, que tindrà lloc el proper dia 4 de desembre a la Plaça Catalunya. L'escudella es prepararà des de primera hora del matí i es repartirà aproximadament a les 13,00 hores, a un preu simbòlic de 2 €, preu que inclou un got de brou, pilota i cigrons.

I la tercera activitat és la recollida d'aliments en diferents punts del municipi, com són escoles, guarderies, locals socials, centres cívics, etc.

Esperem que aquestes tres activitats siguin del vostre gust i, com sempre, esperem la vostra col·laboració i participació, ja que no cal explicar una vegada més que en el nostre municipi tenim moltes famílies que a dia d'avui no tenen ni per poder menjar. Fem entre tots una mica més felices aquestes persones en aquestes festes.

En tots els esdeveniments que estem preparant comptem amb la col·laboració de diferents entitats del nostre municipi, com és el Casal de la Gent Gran, que organitza un esmorzar pel dia 12 de novembre.

*Càrites Lliçà d'Amunt*

## Acadèmia



Tel. 93 841 4612 i 93 841 5839

e-mail: [cooperativainformatcentreforma@gmail.com](mailto:cooperativainformatcentreforma@gmail.com)

web: [www.academiainformat.com](http://www.academiainformat.com)

## Centre de formació, educació i atenció psicopedagògica

es trasllada al carrer la Sagrera, 24

(abans escola bressol Espurna,  
al costat de l'Església)

**ENS TRASLLADEM**

- Reforç escolar : Primària, Secundària, Batxillerats i Cicles Formatius
- Preparació proves d'accés Cicles Formatius Grau Mitjà, Superior i Universitat i GESO
- Tècniques d'estudis, Formació d'adults: Comptabilitat, Informàtica, Català
- Atenció psicopedagògica i problemàtiques de l'aprenentatge



## Activitats de l'Espai Jove El Galliner

### Cine de terror

Si no ets massa poruc o poruga vine al nostre cine de terror... T'atreviràs a veure *Darkness* de Jaume Balagueró? A més, et convidem a berenar de franc. Activitat recomanada a partir de 16 anys.  
**Dia:** divendres 4 de novembre  
**Lloc:** Espai Jove El Galliner  
**Més informació:** El Galliner  
**Organitza:** Ajuntament

### Túnel del terror

Vine a gaudir amb el nostre Túnel del Terror... T'atreviràs a entrar?  
**Dia:** dissabte 5 de novembre  
**Hora:** a partir de les 17 h  
**Lloc:** edifici municipal del carrer de Folch i Torres, al costat del Casal de la Gent Gran  
**Preu:** menors de 30 anys, 2 euros; majors de 30 anys, 4 euros. Vine amb el carnet del Galliner i tindrà un 50% de descompte a l'entrada.  
**Més informació:** Espai Jove El Galliner  
**Organitza:** Ajuntament

### Taller de polseres

Taller de polseres amb ampolles de plàstic i tela.  
**Dia:** dilluns 7 de novembre  
**Horari:** a les 17.30 h  
**Lloc:** Espai Jove El Galliner

**Inscripcions:** cal inscripció prèvia  
**Preu:** activitat gratuïta  
**Més informació:** El Galliner  
**Organitza:** Ajuntament

### Torneig de Sing Star

Torneig de Sing Star amb Play Station II. Sigues el o la millor cantant i t'emportaràs un premi.  
**Dia:** dimecres 9 de novembre  
**Lloc:** Espai Jove El Galliner  
**Inscripcions:** cal apuntar-se al torneig de 15 a 17.30 h  
**Preu:** activitat gratuïta  
**Més informació:** El Galliner  
**Organitza:** Ajuntament

### Taller de perruqueria

És divendres i tu amb aquests pèls? No et preocupis, que amb el nostre taller de perruqueria aprendràs pentinats bàsics que et faran lluir encara més.  
**Dia:** divendres 11 de novembre  
**Horari:** 16 h  
**Lloc:** Espai Jove El Galliner  
**Inscripcions:** cal inscripció prèvia  
**Preu:** activitat gratuïta  
**Més informació:** El Galliner  
**Organitza:** Ajuntament

### Taller de grafit

Sempre has somiat ser grafitaire? No et perdís el taller de grafit que t'oferim, on aprendràs a fer-te el disseny i plasmar-lo a la paret.

Tu poses les ganes i nosaltres els materials.

**Dia:** dilluns 14 de novembre  
**Hora:** 17 h  
**Lloc:** Espai Jove El Galliner  
**Inscripcions:** cal inscripció prèvia  
**Preu:** activitat gratuïta  
**Més informació:** El Galliner  
**Organitza:** Ajuntament

### Taller de feltre

Vine a descobrir el que seràs capaç de fer amb imaginació, feltre i una agulla. Emporta't dissenys personalitzats que podràs lluir a la jaqueta, una bossa, als pantalons o la teva samarreta favorita.  
**Dia:** dimarts 15 de novembre  
**Hora:** 17.30 h  
**Lloc:** Espai Jove El Galliner  
**Inscripcions:** cal inscripció prèvia  
**Preu:** activitat gratuïta  
**Més informació:** El Galliner  
**Organitza:** Ajuntament

### Taller de cuadros amb sorra

Fes-te un quadre del que més t'agradi, però amb sorra. Si vols aprendre aquesta tècnica tan original, no et perdís aquest taller.  
**Dia:** divendres 18 de novembre  
**Hora:** 17.30 h  
**Lloc:** Espai Jove El Galliner  
**Inscripcions:** cal inscripció prèvia  
**Preu:** activitat gratuïta

**Més informació:** El Galliner  
**Organitza:** Ajuntament

### Taller de grafit (2ª part)

Sempre has somiat ser grafitaire? No et perdís la segona part del taller de grafit que t'oferim, on aprendràs a fer-te el disseny i plasmar-lo a la paret. Tu poses les ganes i nosaltres els materials.  
**Dia:** dilluns 21 de novembre  
**Hora:** 17 h  
**Lloc:** Espai Jove El Galliner  
**Inscripcions:** cal inscripció prèvia  
**Preu:** activitat gratuïta  
**Més informació:** El Galliner  
**Organitza:** Ajuntament

### Taller de clauers amb argila polimèrica

Vols un clauer únic i original? Fes-te'l tu mateix o mateixa amb argila polimèrica.  
**Dia:** dijous 24 de novembre  
**Hora:** 17.30 h  
**Lloc:** Espai Jove El Galliner  
**Inscripcions:** cal inscripció prèvia  
**Preu:** activitat gratuïta  
**Més informació:** El Galliner  
**Organitza:** Ajuntament

### Taller de maquillatge

Aprèn tots els trucs de maquillatge que sempre has volgut saber. Pots portar els teus propis materials.

**Dia:** divendres 25 de novembre  
**Hora:** 16 h  
**Lloc:** Espai Jove El Galliner  
**Inscripcions:** cal inscripció prèvia  
**Preu:** activitat gratuïta  
**Més informació:** El Galliner  
**Organitza:** Ajuntament

### Taller de decoupage

Decora capsos, calaixos, carpetes i allò que se t'acudeixi amb la tècnica de *Decoupage*. Porta allò que vols decorar, i nosaltres et posem la resta de material.  
**Dia:** dilluns 28 de novembre  
**Hora:** 17.30 h  
**Lloc:** Espai Jove El Galliner  
**Inscripcions:** cal inscripció prèvia  
**Preu:** activitat gratuïta  
**Més informació:** El Galliner  
**Organitza:** Ajuntament

### Taller de samarretes

Crea la teva samarreta única amb el taller que t'oferim. Si vols, pots portar una samarreta llisa per decorar, els materials els posem nosaltres.  
**Dia:** dimecres 30 de novembre  
**Hora:** 17.30 h  
**Lloc:** Espai Jove El Galliner  
**Inscripcions:** cal inscripció prèvia  
**Preu:** activitat gratuïta  
**Més informació:** El Galliner  
**Organitza:** Ajuntament

## Activitats de la Biblioteca Ca l'Oliveres

### Club de lectura

**Tertúlia:** *La música de l'atzar* de Paul Auster. Si vols participar en el Club de Lectura que es fa a la Biblioteca, posa't en contacte amb el nostre personal.  
**Dia:** 8 de novembre (cada primer dimarts de mes)  
**Hora:** 18 h  
**Lloc:** Biblioteca Ca l'Oliveres  
**Més informació i inscripcions:** Biblioteca Ca l'Oliveres  
**Organitza:** Ajuntament

### Taller d'escriptura

Si vols participar en el Taller d'escriptura que es fa a la Biblioteca, posa't en contacte amb el nostre personal.  
**Dia:** dijous 10 i dimarts 22 de novembre  
**Hora:** 18.30 h  
**Lloc:** Biblioteca Ca l'Oliveres  
**Preu:** gratuït  
**Més informació i inscripcions:** Biblioteca Ca l'Oliveres  
**Organitza:** Ajuntament

### Activitat infantil

«Música i contes per als més menuts» a càrrec de Mercè Martínez. Per infants de 0 a 5 anys.  
**Dia:** dissabte 19 de novembre  
**Hora:** 11 h  
**Lloc:** Biblioteca Ca l'Oliveres  
**Inscripcions:** Inscripció prèvia a partir del 7 de novembre, places limitades  
**Més informació:** Biblioteca Ca l'Oliveres  
**Organitza:** Ajuntament

### Taller de manualitats

«Creació d'instruments amb material reciclat» a càrrec d'Aula Bgt. Per nens/es a partir de 4 anys.  
**Dia:** dimarts 22 de novembre  
**Hora:** 18 h  
**Lloc:** Biblioteca Ca l'Oliveres  
**Inscripcions:** Inscripció prèvia; places limitades  
**Més informació:** Biblioteca Ca l'Oliveres  
**Organitza:** Ajuntament

### Hora del conte

Hora del conte «Cordejant» i «Pica que pica». A càrrec de la companyia La Botzina.  
**Dia:** dijous 24 de novembre  
**Hora:** 18 h  
**Lloc:** Biblioteca Ca l'Oliveres  
**Més informació:** Biblioteca Ca l'Oliveres  
**Organitza:** Ajuntament



*Vanessa*  
 DISSENY DE JOIES

Producció de joies personalitzades.  
 Taller propi.  
 Diamants, pedres precioses i materials alternatius.  
 Reparacions i reproduccions.  
**RECICLEM EL TEU OR I PLATA  
 PER FER LA TEVA PEÇA.**

## Telèfons útils

Àrea Bàsica de Salut Vall del Tenes  
93 841 52 50  
Biblioteca Ca l'Oliveres  
93 860 71 16  
CAP Palaudàries  
93 864 00 90  
Casal de la Gent Gran  
93 841 61 55  
CEIP Miquel Martí i Pol  
93 860 75 05  
CEIP Països Catalans  
93 841 56 05  
CEIP Rosa Oriol i Anguera  
93 843 57 25  
CEIP Sant Baldiri  
93 841 46 52  
Centre Cívic Ca l'Artigues  
93 860 73 50  
Centre Cívic Palaudàries  
93 864 60 10  
Correus i Telègrafs  
93 841 90 87  
Deixalleria  
93 841 58 71  
Deixalleria de Palaudàries  
93 863 99 51  
Escola Bressol Municipal Nova Espurna  
93 841 53 31  
Escola Bressol Municipal Palaudàries  
93 864 59 54  
Escola de Música La Vall del Tenes  
93 841 48 86  
Espai Jove El Galliner  
93 860 70 01  
Esplai  
93 841 56 95  
Farmàcia Galceran  
93 841 55 87  
Farmàcia Mas  
93 841 47 78  
Farmàcia Trullols  
93 843 51 65  
Farmàcia Valeta  
93 841 61 05  
IES Lliça  
93 841 66 25  
2n IES  
93 841 90 99  
Jutjat de Pau  
93 860 72 16  
Local Social Ca l'Artigues  
93 860 70 64  
Local Social Can Costa  
93 841 55 63  
Local Social Ca l'Estepa  
93 841 67 10  
Local Social Can Farell  
93 843 52 56  
Local Social Mas Bo i Can Lledó  
93 841 76 29  
Local Social Can Rovira Nou  
93 864 56 54  
Local Social de Can Salgot  
93 841 77 70  
Local Social Can Xicota  
93 841 44 29  
Oficina Municipal d'Informació al Consumidor (A l'OAC de l'Ajuntament)  
Dijous, de 9 a 13 h (hores concertades)  
93 841 52 25  
Organisme de Gestió Tributària  
93 841 53 53  
Parròquia  
93 841 50 54  
Pavelló Municipal d'Esports  
93 860 70 25  
Policia Local  
93 860 70 80  
Protecció Civil  
93 841 65 41  
Recollida de trastam a domicili  
93 841 91 69  
Registre Civil  
93 860 72 14  
Servei d'Informació sobre Drogues  
649 63 01 34  
Servei d'Ocupació de la Vall del Tenes  
93 841 58 12

### Espai Garum novembre

Cristina Lozano i Sara Muñoz.  
Escultura.  
**Lloc:** carrer d'Anselm Clavé, 95  
**Més informació:** 629 06 42 81;  
<http://garum.blogspot.com>  
**Organitza:** Màrius Gómez

### loga

A càrrec de Marc Cebollero.  
**Dia:** dissabtes 5, 12, 19 i 26 de novembre i 3, 10 i 17 de desembre  
**Hora:** d'11.30 a 13.15 h  
**Lloc:** El Galliner  
**Inscripcions:** 93 841 45 81 / 620 60 21 35 / [oberturaconsciencia@hotmail.com](mailto:oberturaconsciencia@hotmail.com)  
**Preu:** 20 euros (4 sessions)  
**Organitza:** Obertura de consciència

### Sopar del 12è aniversari

**Divendres 4 de novembre**  
**Hora:** 21.30 h  
**Lloc:** Can Roca Vell  
**Preu:** 20€ sòcies; 25€ no socis/sòcies  
**Informació:** Imma  
Tels. 93 841 71 12 - 666 72 88 94  
**Organitza:** Associació de Dones del Tenes

### Espectacle de teatre musical

**Diumenge 13 de novembre**  
*Banquet d'històries*, de la companyia Deparranda.  
«En Mateu està sol en un parc el dia del seu 73è aniversari. De cop, rep la visita sorpresa de la seva néta, que li fa el millor regal que se li pot fer a un avi: les seves orelles, perquè el Mateu li expliqui totes les seves "batalletes".»  
**Hora:** 12 h  
**Lloc:** Ateneu l'Aliança  
**Organitza:** Ateneu l'Aliança

### Creuer: Illes gregues i Turquia (Buc Zenith)

8 dies 7 nits. Tot inclòs. Itinerari: dilluns 23 d'abril, embarcament a Atenes; dimarts 24 d'abril, Santorini; dimecres 25 d'abril, Marmaris; dijous 26 d'abril, Izmir; divendres 27 d'abril, Istanbul; dissabte 28 d'abril, navegació; diumenge 29 d'abril, Mykonos; dilluns 30 d'abril, finalització del creuer a Atenes.  
**Dia de sortida:** dilluns 23 d'abril de 2012  
**Lloc de sortida:** davant de l'Ajuntament  
**Preu:** 780 euros, interior superior; 870 euros, exterior (preu per persona en cabina doble) El preu no inclou: guia acompanyant, taxes de servei, propines: 65 euros; suplement per cabina individual:

## AGENDA NOVEMBRE

### Activitats del Casal de la Gent Gran

#### Xerrada sobre mesures de seguretat per cada dia

**Dijous 10 de novembre**  
A càrrec de la Unitat de Relacions amb la Comunitat dels Mossos d'Esquadra conjuntament amb la Policia Local de Lliça d'Amunt. Explicació d'aspectes que han de vigilar les persones grans quan van al caixer a treure diners, quan truquen a casa per fer revisions de gas, quan truquen per telèfon i demanen informació personal, etc.  
**Hora de sortida:** 16 h  
**Lloc de sortida:** Sala polivalent del Casal de la Gent Gran  
**Preu:** entrada lliure  
**Inscripcions i més informació:** Casal de la Gent Gran  
**Organitza:** Ajuntament

#### Excursió a Sùria i boletada

**Dissabte 19 de novembre**  
Sortida des del punt d'origen en direcció a La Gleva. Esmorzar en un restaurant a base de pa amb tomàquet, embotits de La Gleva, vi, aigua i cafès. Continuació de l'excursió per l'Eix Transversal direcció a la comarca del Bages. Arribada a Sùria i visita guiada al castell i al nucli medieval de la localitat. Dinar en un restaurant a base de sopa de bolets, fideus amb camase-

240 euros/persona; excursions; assegurança d'assistència en viatge ampliat i cancel·lació opcional: 45 euros/persona.

**Més informació i reserves:** Sra. Rosa (637 05 80 98). Fins a l'1 de desembre de 2011, amb una paga i senyal de 190 euros; el pagament final s'ha de fer abans del 20 de març del 2012 Mínim de persones per garantir la sortida: 25  
**Organitza:** Associació de Veïns de Can Costa

#### Tertúlia literària

L'última setmana, poesia.  
**Dia:** dimarts  
**Hora:** de 18 a 20 h  
**Lloc:** Local social de Can Farell  
**Inscripcions:** 93 841 91 29 / 600 22 92 59 (Isabel)  
**Organitza:** AV Can Farell

#### Pintura a l'oli

**Dia:** dijous i divendres  
**Hora:** de 17 a 20 h  
**Lloc:** Local social de Can Farell

cs, vedella rustida amb bolets, poma arrebossada, faves a la catalana, postres, pa, vi, aigua, cava, cafè i gotes.

**Hora de sortida:** 8 h  
**Lloc de sortida:** Casal de la Gent Gran  
**Preu:** 42 euros  
**Inscripcions i més informació:** Casal de la Gent Gran, Sr. Jesús (matins, 93 841 68 40 / tardes, 93 841 61 55)  
**Organitza:** Associació del Casal d'Avis

#### Botxes

**Dilluns i dimecres**  
**Hora:** 11 h  
**Lloc:** Parc del Tenes  
**Organitza:** Associació del Casal d'Avis

#### Ball de saló divendres 4, 11, 18 i 25 de novembre

**Hora:** 16.30 h  
**Lloc:** Casal de la gent gran  
**Organitza:** Associació del Casal d'Avis

#### Bingo

**Dissabtes 5, 12, 19 i 26 de novembre**  
**Hora:** 17 h  
**Lloc:** Casal de la gent gran  
**Organitza:** Associació del Casal d'Avis

**Inscripcions:** 93 841 91 29 / 600 22 92 59 (Isabel)  
**Organitza:** AV Can Farell  
L'Associació de Dones del Tenes farem el sopar del 12è aniversari el dia 4 de novembre a les 21.30 a Can Roca Vell  
**Preu** 20 € sòcies, 25 € no socis/sòcies  
**Informació:** Imma  
Tel. 93 841 71 12 / 666 72 88 94

#### Espectacle infantil

**Diumenge 13 de novembre**  
Teatre Musical  
*Banquet d'històries*  
**Companyia:** DEPARRANDA  
«En Mateu està sol en un parc el dia del seu 73è aniversari. De cop, rep la visita sorpresa de la seva néta, que li fa el millor regal que se li pot fer a un avi: les seves orelles, perquè el Mateu li expliqui totes les seves "batalletes".»  
**Hora:** 12 h  
**Lloc:** Ateneu l'Aliança  
**Organitza:** Ateneu l'Aliança

## Farmàcies

### HORARIS DE GUÀRDIES

Dissabtes: de 16.30 a 20 h  
Diumenges i festius: de 10 a 13 h

**Per a urgències fora d'horaris de guàrdia cal trucar la Policia Local:**  
Lliça d'Amunt: 93 860 70 80  
Lliça de Vall: 93 844 54 54

### NOVEMBRE

Farmàcia Esplugas: 1, 26 i 27 de novembre  
Farmàcia Trullols: 5 i 6 de novembre  
Farmàcia Portabella: 12 i 13 de novembre  
Farmàcia Valeta: 19 i 20 de novembre  
Farmàcia Mas:  
Tots els dissabtes: de 9 a 13.30 h  
Tots els diumenges i festius: de 9 a 13.30 h

### ADRECES (FARMÀCIES I CAP)

#### LLIÇA D'AMUNT

- FARMÀCIA VALETA 93 841 61 05  
c. d'Anselm Clavé, 72
- FARMÀCIA TRULLOLS 93 843 51 65  
Ctra. de Caldes a Granollers, km 136
- FARMÀCIA GALCERAN 93 841 55 87  
c. de Folch i Torres, 96 baixos
- FARMÀCIA MAS 93 841 47 78  
Ctra. de Palaudàries, s/n

#### LLIÇA DE VALL

- FARMÀCIA ESPLUGAS 93 843 91 21  
Plaça de la Vila, 15
- FARMÀCIA PORTABELLA 93 843 93 01  
Avinguda de Catalunya, 39

### CENTRE D'ATENCIÓ PRIMÀRIA (CAP)

**Adreça:** ctra. de Caldes a Granollers, s/n  
**Telèfon:** 93 841 52 50 • **Fax:** 93 841 53 75  
**Horari:** de dilluns a divendres de 8 a 20 hores.  
Per a urgències i consultes mèdiques, els dies laborables a partir de les 20 h o els caps de setmana, s'ha de trucar al 112.

### CENTRE D'ATENCIÓ PRIMÀRIA (CAP) DE PALAUDÀRIES

**Adreça:** C. del Segre, 61 -63  
**Telèfon:** 93 864 00 90 • **Fax:** 93 864 90 64  
**Horari:** El CAP Palaudàries fa atenció directa al públic de 8 del matí a 20 del vespre, de dilluns a divendres. A partir d'aquesta hora entra en funcionament l'atenció continuada del CAP Cruïlla, fins a les 8 del matí del dia següent.

## Crèdits

**Edició, redacció i fotografia:** AJUNTAMENT DE LLIÇA D'AMUNT  
**Adreça:** Carrer d'Anselm Clavé, 73  
**Telèfon:** 93 841 52 25  
**Fax:** 93 841 41 75

**Adreça electrònica:** [ajuntament@llicamunt.cat](mailto:ajuntament@llicamunt.cat)

**Web:** [www.llicamunt.cat](http://www.llicamunt.cat)

**Horari:** de dilluns a dijous, de 8 a 14 h i de 16 a 19 h, i divendres, de 8 a 14 h; Horari d'estiu: del 25 de juny al 9 de setembre, de dilluns a divendres, de 8 a 15 h

**Disseny, compaginació, correcció ortogràfica i impressió:** Creacions Gràfiques Canigó, s.l.  
Tel. 93 229 23 60

**Distribució:** Dispublic  
**Tiratge:** 6.550 exemplars  
**Paper:** Offset 100% reciclat de 60 grams  
**Dipòsit Legal:** B-48615-2007

## Web

### [www.llicamunt.cat](http://www.llicamunt.cat)

A través de la web municipal podeu ampliar les informacions i aprofundir en el contingut de les notícies. També s'hi pot consultar l'hemeroteca del Butlletí i la informació sobre la reserva de la publicitat.



## Nota

A l'Agenda es publiquen les activitats que organitza l'Ajuntament, però també està oberta a les activitats que organitzen les entitats registrades en el Registre Municipal d'Entitats que, durant la primera setmana de mes, poden enviar la informació sobre les activitats que organitzin el mes següent a l'adreça electrònica [butlleti@llicamunt.cat](mailto:butlleti@llicamunt.cat).

## Distribució

Aquest butlletí municipal s'edita mensualment i es fa arribar, mitjançant una bustiada, a totes les llars del municipi. Si no el rebeu correctament, comuniquem-vos el vostre nom, adreça i telèfon a través de l'adreça de correu electrònic [butlleti@llicamunt.cat](mailto:butlleti@llicamunt.cat), personalment, per fax (93 841 41 75) o per correu ordinari (c. d'Anselm Clavé, 73 - 08186 Lliça d'Amunt) a la Regidoria de Comunicació de l'Ajuntament, per tal de solucionar el problema.