

S U M A R I

Activitats ludicoesportives per a aquest estiu

PÀG. 4



Nou horari de l'OAC de l'Ajuntament

PÀG. 5



Més de dos anys d'OMIC

PÀG. 6



OMIC

Informa't

Número 53

MAIG de 2012

Periodicitat mensual

Publicació gratuïta

Butlletí de Lliçà d'Amunt

El mosquit tigre: un problema que necessita la col·laboració de tothom

El mosquit tigre és una espècie diürna i activa des de maig fins a novembre, de manera que les persones hi tenen una exposició permanent durant el període que més s'utilitzen els jardins i els patis. Fa servir recipients artificials que són comuns i abundants als domicilis, i a més són difícils de detectar. L'única possibilitat de control és eliminar els possibles llocs de reproducció d'aquest mosquit, buidant l'aigua de qualsevol recipient i evitant que s'hi torni a acumular.

PÀG. 3



Vols saber què fem?

Entra a www.flickr.com/TransportsPou

i descobreix tot el que podem fer per tu

**TRANSPORTS I SERVEIS
POU PADRÓS. S.L.**

Contacta'ns a tspoupadros@gmail.com o al 93 841 68 91



Editorial



Ignasi Simón Ortoll
Alcalde

La Policia Local de Lliçà d'Amunt és el servei de l'Ajuntament responsable de defensar i protegir el lliure exercici dels drets, llibertats i seguretat dels ciutadans.

La seva missió, doncs, és la millora de la qualitat de vida dels ciutadans, així com de la satisfacció de les seves necessitats i demandes, per mitjà del desenvolupament de les funcions legalment establertes en matèria de seguretat ciutadana, administrativa, assistencial, judicial i de trànsit.

A aquest efecte, vetllen per la convivència pacífica i per la protecció de les persones i els béns. Com a servei a la comunitat contribueixen a la consecució del benestar social, tot cooperant amb altres agents socials, especialment en els àmbits preventiu, assistencial i de rehabilitació, per aquest motiu són una eina essencial en la nostra societat i de l'Estat del Benestar.

Sempre actuen amb neutralitat i imparcialitat i tenen el deure de tractar la societat amb integritat i dignitat. Han d'impedir qualsevol tipus de pràctica abusiva, arbitrària o discriminatòria.

A Lliçà d'Amunt, la nostra Policia Local és reconeguda molt positivament per tota la població, tal com ho reflecteixen les enquestes que s'han portat a terme. La seva tasca és impecable, i indiscutible i així ho han demostrat, tant en les actuacions realitzades en les últimes setmanes, com des de la seva creació, ara ja fa més de deu anys.

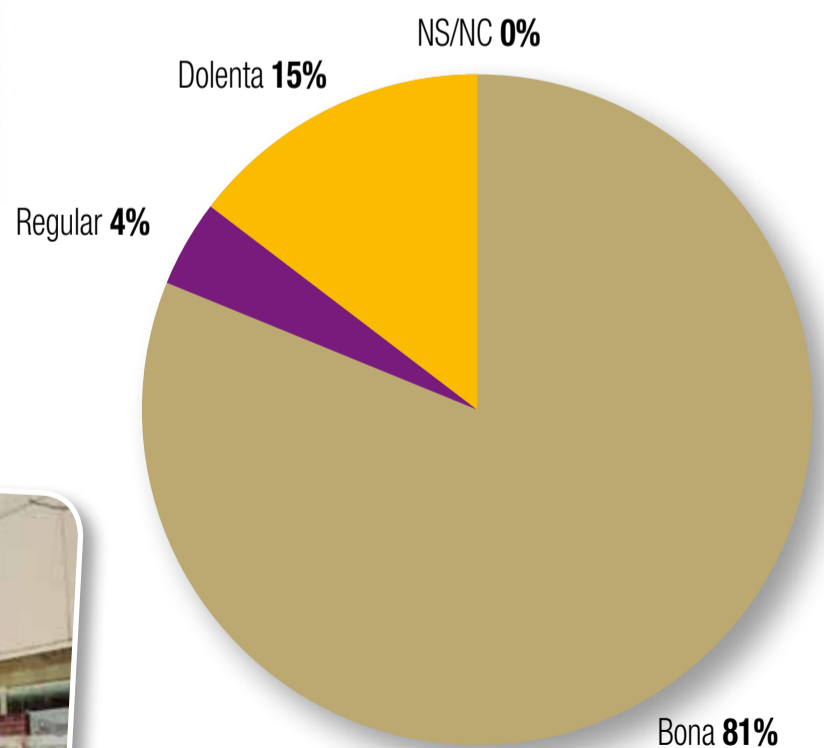
Cal tenir present que el ciutadà se sentirà destinatari del servei que presta la policia si rep el que necessita, i això implica que l'organització policial sigui receptiva amb les necessitats dels ciutadans. Per aquest motiu, la creació de la Unitat de Proximitat ha servit per donar tràmit a aquesta premissa, sigui per mitjà de reunions amb els presidents de les AAVV, de les sessions formatives o per la recollida d'informació rellevant. Aquesta concepció també ha propiciat que el ciutadà es familiaritzi i faci més propera i més pròpia aquesta institució.

Així és, com ho sentim des de l'Ajuntament i volem transmetre aquest sentiment a la població. Amb aquestes línies vull reconèixer el treball dur però satisfactori que realitza tot el personal policial de la nostra població i encoratjar-los a continuar portant a terme la seva tasca amb la professionalitat que els caracteritza.

Enquesta ciutadana

Com valora la tasca que fa la Policia Local de Lliçà d'Amunt?

La Policia Local de Lliçà d'Amunt consta de diverses àrees: OAC, Seguretat Ciutadana, Policia de Proximitat, Policia Administrativa i de Medi Ambient i Policia de Trànsit, cadascuna amb diferents serveis.



NOTÍCIES DE L'AJUNTAMENT



El mosquit tigre: un problema que necessita la col·laboració de tothom

El mosquit tigre és una espècie procedent de l'Àsia que s'ha estès per tot el món des de fa uns anys. Es tracta de mosquits molt actius que s'han adaptat molt bé a l'entorn dels nostres habitatges, ja que han trobat un substitut al seu hàbitat natural (forats als troncs dels arbres) en tot tipus de recipients petits on s'acumula l'aigua.

El mosquit tigre és una espècie diürna i activa des de maig fins a novembre, de manera que les persones hi tenen una exposició permanent durant el període que més s'utilitzen els jardins i els patis.

Fa servir recipients artificials que són comuns i abundants als domicilis, i a més són difícils de detectar. La major part d'aquests recipients on es reproduïxen es troben en propietats privades, on els serveis públics no hi poden entrar sense un procediment administratiu complex.

A excepció de llocs molt concrets, no és viable fer fumigacions, perquè tenen una eficàcia molt baixa (els mosquits tornarien a aparèixer al cap de 15 dies) i perquè els productes insecticides són tòxics per a la salut humana i per al medi ambient. L'única possibilitat de control és eliminar els possibles llocs de reproducció d'aquest mosquit, buidant l'aigua de qualsevol recipient i evitant que s'hi torni a acumular. La llista



de llocs on aquest mosquit pot reproduir-se és molt àmplia: embornals d'aigua, testos, galledes, canonades de recollida d'aigua de pluja que s'han embussat per la pinassa, forats a les tanques de les cases, forats als troncs dels arbres, etc., de manera que cal fer una revisió a fons dels nostres domicilis. Rius i rierols, grans basses i piscines sense tractament no són un lloc perillós per al mosquit tigre, que acostuma a reproduir-se en llocs més petits i amb aigua estancada.

És un mosquit agressiu, que pica repetidament i és molt molest. Provoquen freqüents problemes dèrmics a les persones, tot i que s'aprecia una immunització al cap d'un temps en part de la població.

Es poden prendre mesures personals per evitar les picades del mosquit tigre i així poder gaudir del jardí.

Les locions repel·lents contrastades i comprovades científicament sobre els altres mosquits són també eficaces

contra el mosquit tigre. Són molt utilitzats els preparats que contenen la substància "DEET" (ftalat de dimetil o N,N-diètil-meta-toluamida) i un nou principi actiu, "Icaridín", però n'hi ha d'altres; consulteu el vostre metge o farmacèutic. Una altra qüestió, tanmateix, és que molts repel·lents estan pensats per a un ús esporàdic i poden causar sensibilització dèrmica, sobretot en nens.

Els insecticides domèstics eficaces contra els altres mosquits

ho seran també sobre el mosquit tigre.

Posar teles mosquiteres a les finestres pot ajudar. També podem utilitzar els dispensadors endollables d'insecticides, mantenint les finestres obertes. En alguns casos, es poden disposar fils de coure metàl·lic a l'aigua per tal de controlar les larves, ja que els seus ions són tòxics. Pot utilitzar-se com a mitjà de control casolà, però cal tenir present les limitacions que té aquest sistema, només eficaç en platets de testos. En cap cas no substitueix l'eliminació o el buidat del focus de cria.

Sempre obtindrem millors resultats suprimint el problema d'arrel, eliminant tots els focus de cria per les larves.

Per alleugerar les molèsties de la picada serviran els mateixos remeis casolans que amb els altres mosquits, i, en darrer terme, el metge o el farmacèutic us podran receptar medicaments adients en els casos en què calguin.

Les Jolies Choses
roba i complements

la vostra "Boutique" rosa
a Lliçà d'Amunt.

Dones - Homes - nens
Gran varietat i preus increïbles

**NOVA COL·LECCIÓ PRIMAVERA ESTIU
2012**

Carrer Anselm Clape 111
50m de l'Aliança - Parking davant de la Loteria

lesjolieschosesboutique@gmail.com

lesjolieschoses

**TAXI
DEL TENES**

Vehicle de fins a 6 places
665 230 312

La millor solució
als seus trasllats!!

Desplaçaments per a
quimioteràpia i radioteràpia

Servei personalitzat de taxi
Ens adaptem a les seves necessitats!!

Estiu esportiu 2012



ACTIVITATS ESPORTIVES

S'apropa l'estiu i comença a ser hora de pensar què faran els/les nostres fills/es durant el mes de juliol per no quedar-se a casa i per passar-s'ho bé.

Una de les opcions és apuntar-los a les activitats esportives que organitza la Regidoria d'Esports de l'Ajuntament de Lliçà d'Amunt.

Des de fa uns anys, l'Ajuntament ha estat assumint gran part de la despesa que suposen aquestes activitats esportives, cosa que feia que el cost per a les famílies fos més econòmic.

Enguany, a causa de la situació econòmica, l'Ajuntament no pot assumir-ho, però ha intentat ajustar els preus el màxim possible i ha buscat alternatives per poder mantenir la mateixa qualitat i no haver d'encarir gaire les quotes.

D'aquesta manera, només augmentaran 2 € per setmana i es mantindran els descomptes del 30% per a família nombrosa i del 25% per la inscripció per al segon germà.

Seguint la línia de l'any passat, tornen a haver-hi propostes molt diverses per als vostres fills/es perquè passin els matins del mes de juliol.

Hi haurà tot tipus d'esports, tallers diversos, treballs manuals, balls, jocs tradicionals, activitats a l'aire lliure, bany diari a la piscina, BTT, patinatge, festa d'inflables... sempre adaptats a l'edat dels participants. Es comptarà amb monitors/es formats tant en el món de l'esport com en el del magisteri, per tal de portar a terme un programa acurat.

Com a novetat, aquest any es farà una acampada al Pavelló d'Esports per als nens i nenes de 1r de primària a 2n d'ESO, els quals es quedaran a dormir i tindran activitats programades per a tots i totes durant la nit.

Per altra banda, enguany, les excursions que es realitzaran tindran com a destí el nostre municipi. Serà una manera de conèixer i de gaudir de petits indrets de Lliçà d'Amunt.

Dies: del 25 de juny al 27 de juliol

Edat: de P3 a 2n d'ESO

Horari: matins de 9 a 13 h

Servei d'acollida: de 8.30 a 9 h al Pavelló d'Esports i de 13 a 13.30h a la Piscina Municipal. Gratuït.

Servei de menjador: de 13 a 15 h al CEIP Països Catalans. Opcions per setmanes i dia puntual.

Lloc de realització: Pavelló d'Esports, Piscina Municipal i altres instal·lacions municipals.

Reunió informativa: dimecres 13 de juny a les 18.30h al CEIP St. Baldri.

Inscripcions: al Pavelló d'Esports del 7 de maig a l'1 de juny, de dilluns a divendres, de 8 a 13 h i de 15 a 22 h.

PREUS				
OPCIONS	DATES	PREU	SERVEI ACOLLIDA	PREU MENJADOR
2 Setmanes	han de ser consecutives	84,00 €	Gratuït	a consultar
3 Setmanes	del 25/06 al 13/07	124,50 €		a consultar
3 Setmanes	del 2 al 20/07	124,50 €		a consultar
3 Setmanes	del 9 al 27/07	124,50 €		a consultar
4 Setmanes	del 25/6 al 27/07	138,50 €		a consultar
4 Setmanes	del 2 al 27/07	138,50 €		a consultar
5 Setmanes	del 25/06 al 27/07	160,50 €		a consultar
Dia puntual de menjador				a consultar
DESCOMPTE (Cal estar empadronat a Lliçà d'Amunt) 30% DE DESCOMPTE PER A FAMÍLIA NOMBROSA 25% DE DESCOMPTE PER LA INSCRIPCIÓ DEL 2N GERMÀ (el primer germà no té descompte) Els descomptes no són acumulables, és a dir, si et beneficies d'un d'ells no pots optar a l'altre.				

Qui pot fer la inscripció: el/la titular del compte corrent i que sigui major d'edat.

Què s'ha de portar: fotocòpia de les dades bancàries on aparegui el nom del titular del compte, fotocòpia del DNI del titular del compte, fotocòpia de la targeta sanitària del participant i foto de carnet actual. Si no es porta tota la documentació necessària, no es podrà fer la inscripció.

Descomptes: per beneficiar-se d'algun dels descomptes, cal estar empadronat a Lliçà d'Amunt, portar la documentació anterior i també la següent documentació:

- Família nombrosa: fotocòpia del carnet de família nombrosa en vigor.
- 2n germà: fotocòpia del llibre de família o DNI.

Forma de pagament: activitats esportives: domiciliat a la vostra entitat bancària.

Servei de menjador: efectuar un ingrés al núm. de compte que us facilitaran a l'hora de fer la inscripció.

Què s'ha de fer en cas de tramitar la baixa o fer alguna modificació?
Es podran realitzar baixes o modificacions fins al dia 14 de juny al Pavelló d'Esports.



ACTIVITATS AQUÀTIQUES

GRUPS	DIES	HORARI	LLOC
GRUP 1: ADULTS	del 25/06 al 27/07	dilluns, dimecres i divendres de 9.10 a 10 h	Piscines Municipals
GRUP 2: GENT GRAN	del 25/06 al 27/07	dilluns, dimecres i divendres de 10.10 a 11 h	Piscines Municipals

ABONAMENTS PISCINA MUNICIPAL

EDAT	ENTRADES PUNTUALS			TIPUS D'ABONAMENTS			
	DIA FEINER	DIA FESTIU	ENTRADA ACOMPANYANT (sense dret a bany)	TEMPORADA	JUNY	JULIOL 0 AGOST	CAP DE SETMANA I FESTIUS
De 3 a 16 anys	3,50 €	4,05 €	1,80 €	33,39 €	8,35 €	16,70 €	25,04 €
A partir de 17 anys	4,05 €	4,55 €	1,80 €	59,25 €	14,86 €	29,52 €	44,49 €
Majors de 60 anys empadronats	4,05 €	4,55 €	1,80 €	33,39 €	8,35 €	16,70 €	25,04 €

DESCOMPTE PER A EMPADRONATS A LLIÇÀ D'AMUNT

FAMÍLIA NOMBROSA

1 MEMBRE ABONAT/DA: 25% de descompte sobre la quota

2 O MÉS MEMBRES ABONATS/DES: 50% de descompte sobre la quota

*Per gaudir d'aquest descompte cal presentar fotocòpia del carnet de família nombrosa en vigor de cada membre abonat.

ABONATS MEMBRES D'UNA MATEIXA FAMÍLIA

2 O MÉS MEMBRES ABONATS/DES: 25% de descompte a cadascun sobre la quota corresponent

*S'entén com a membres d'una mateixa família, la unitat familiar formada per pare i/o mare i fills/es, empadronats al mateix domicili.

Casal d'estiu 2012

L'estiu és una època d'aventura, de diversió, de descobriment, d'experiències inoblidables... Aquest any, la Regidoria de Joventut, en col·laboració amb el Grup d'Esplai de Lliçà d'Amunt, ha preparat el Casal d'Estiu amb l'objectiu que es puguin gaudir i viure al màxim les vacances.

Al Casal d'Estiu 2012 hi trobareu jornades plenes d'activitats per viure l'estiu d'una manera dinàmica i divertida! Es farà una hora de piscina diària, una excursió, una descoberta del poble, tallers, gimcanes, jocs, esports i, per als més grans, també es dedicaran estones a fer deures. Tot això s'adaptarà a les diferents edats amb les quals es treballa, ja que el més important és que els infants aprenguin, juguin, es relacionin entre ells i, sobretot, que es diverteixin i gaudeixin de l'estiu!

El Casal començarà el 25 de juny i finalitzarà el 27 de juliol i es farà a l'Escola Països Catalans. Es pot triar entre casal de matí i tarda (de 8.30 a 16.30 h) o casal de matins (de 8.30 a 13 h). La inscripció es pot fer per a 3, 4 o 5 setmanes, segons la necessitat. El casal és obert a nens i nenes que aquest curs 2011-2012 hagin cursat de P3 fins a 2n d'ESO.

A més del casal, també s'ofereixen els serveis de menjador (de 13 a 15 h) i d'acollida matinal (de 7.30 a 8.30 h).

INSCRIPCIONS I PREUS

Les inscripcions tindran lloc des del 7 de maig fins a l'1 de juny, de dilluns a divendres, de 9 a 14 h, i dilluns i dijous, de 16 a 19 h, a l'Oficina d'Atenció al Ciutadà de l'Ajuntament de Lliçà d'Amunt.

Per tal de facilitar l'accés al Casal d'Estiu, l'Ajuntament treballa per oferir-vos un preu assequible i diferents opcions que pretenen facilitar el pagament. Els descomptes en les quotes són:

- 30% de descompte per a família nombrosa.
 - 25% de descompte per la inscripció del 2n germà (el primer germà no té descompte).
- Els descomptes no són acumulables, és a dir, si et beneficies d'un d'ells no pots optar a l'altre. Es demanarà la documentació acreditativa per l'aplicació dels descomptes. S'ha d'estar empadronat a Lliçà d'Amunt.



MÉS INFORMACIÓ

Per a més dades podeu adreçar-vos a l'OAC de l'Ajuntament de Lliçà d'Amunt, al web municipal: www.llicamunt.cat i al web del Casal d'Estiu: www.esplaillica.cat/casal.

L'Ajuntament de Lliçà d'Amunt i el Grup d'Esplai de Lliçà d'Amunt col·laboren estretament amb la finalitat d'educar entorn la vessant

afectivo-social: educar en valors, educar per la igualtat, educar per la pau i el conflicte i educar per l'esperit crític, ja que són els eixos principals que fan de les activitats del Casal d'Estiu quelcom més que entreteniment: en fan experiències vitals, d'enriquiment i creixement personal, d'adquisició d'autonomia i consciència democràtica.



CASAL D'ESTIU	3 setmanes	4 setmanes	5 setmanes	Esporàdic
Casal matí	134 €	149 €	173 €	-
Casal tarda	55 €	73 €	90 €	-
Menjador	103€	138 €	172 €	8,00 €
Acollida matí	44 €	55 €	66 €	5,00 €

* Els preus de menjador poden variar a la baixa.

Nou horari de l'OAC de l'Ajuntament

A partir d'aquest mes de maig, l'horari de l'Oficina d'Atenció al Ciutadà (OAC) de l'Ajuntament serà de dilluns a divendres de 8 a 14 h i les tardes de dilluns i dijous de 16 a 19 h.



L'Oficina d'Atenció al Ciutadà (OAC) de l'Ajuntament passarà a obrir dues tardes a la setmana en comptes de quatre. Aquesta mesura és una més de les que preveu l'Ajuntament per tal de fer front a l'actual situació econòmica i poder estalviar diners.

El tancament de les oficines municipals aquestes dues tardes suposarà un estalvi energètic. Per altra banda, en contra del que es pugui pensar en un primer moment, la concentració del personal municipal en aquestes dues tardes permetrà que el ciutadà que es dirigeixi o contacti amb l'Ajuntament

obtingui una atenció més completa.

Abans de portar a terme aquesta mesura, s'han estudiat les estadístiques d'afluència de ciutadans elaborades per l'OAC i s'ha vist que no anava en detriment de la qualitat del servei sinó tot el contrari, a més de suposar l'estalvi energètic.



Més de dos anys d'OMIC

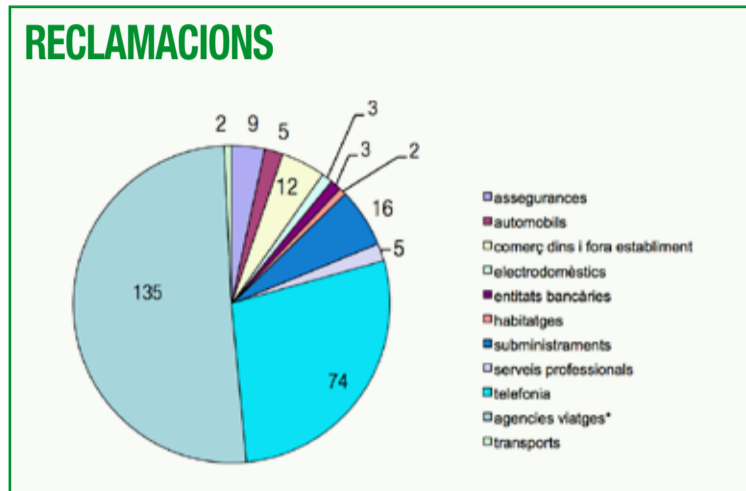
El proper mes de juny farà dos anys i mig de l'entrada en funcionament de l'Oficina Municipal d'Informació i Atenció al Consumidor (OMIC) de Lliçà d'Amunt.



L'Oficina Municipal d'Informació i Atenció al Consumidor (OMIC) de Lliçà d'Amunt, ubicada a l'Oficina d'Atenció al Ciutadà (OAC) de l'Ajuntament, ha atès, durant l'any 2011, 264 reclamacions dels ciutadans i ciutadanes del poble. D'aquestes 264 reclamacions, 74 corresponen a companyies telefòniques, 16 a companyies de subministrament, 9 a companyies d'assegurances, 3 a entitats bancàries, 135 a agències de viatges, 12 a comerç i 17 a altres.

De les 264 reclamacions, 68 es van resoldre favorablement per al consumidor, 149 han estat traslladades a altres organismes per a la seva resolució, 28 s'han resolt desfavorablement per al consumidor i la resta estan en curs.

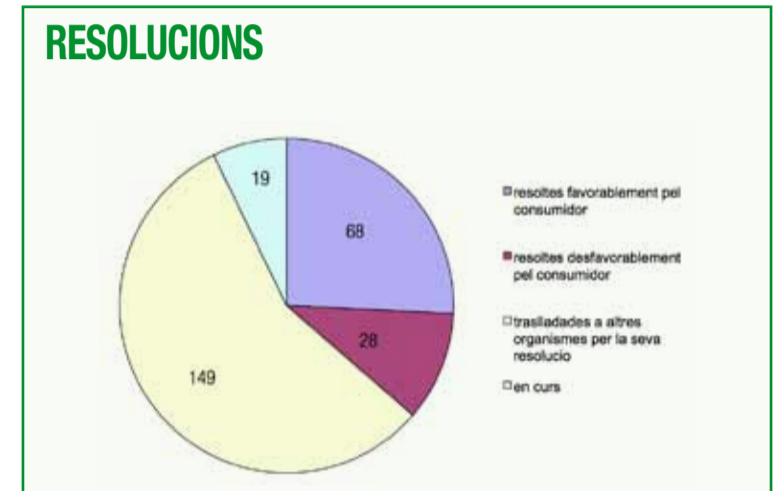
L'OMIC, a banda de reclamacions, també atén queixes i



consultes. Amb relació a les queixes, s'han tramitat 6 queixes relatives a telefonía, transports, entitats bancàries, comerç i serveis turístics.

El volum de reclamacions ha augmentat respecte al primer any de funcionament, en que es van comptabilitzar 87 reclamacions. Aquest augment respon al fet que s'ha estès la coneixença d'aquest

servei i la divulgació dels drets als consumidors. Això és degut, en bona part, a la informació donada a través del butlletí i del web municipal. Precisament, des del passat mes de març, el web municipal ha incorporat el servei d'OMIC telemàticament dins de la secció Serveis del bloc informatiu Seu electrònica (<https://www.llicamunt.cat/>



ca/seu-electronica/serveis.htm). Les persones que visitin aquest espai podran informar-se sobre les dades de contacte i els horaris d'atenció de l'OMIC i sobre campanyes i avisos relacionats amb l'àmbit del consum, i també podran fer arribar les seves consultes a través d'un formulari en línia. Cal destacar, però, que durant aquest darrer any, el volum

d'expedients tramitats també s'ha vist incrementat per l'allau de reclamacions rebudes, de l'agost al novembre del 2011, amb relació a agències de viatges, que es van traslladar als organismes competents per a la seva resolució. Així, des de l'OMIC, es volen fer arribar diferents recomanacions a tenir en compte a l'hora de contractar serveis turístics.

RECOMANACIONS SI HEU DE VIATJAR

ABANS DE VIATJAR

ESTUDIEU

Els catàlegs inclouen informació detallada sobre els viatges oferts (transport, allotjaments, visats necessaris, formalitats sanitàries, nombre mínim de viatgers, import...). Sabeu que la publicitat és vinculant? Emporteu-vos els catàlegs durant el viatge.

INFORMEU-VOS

Sol·liciteu informació per escrit dels horaris, enllaços, mitjans de transport, assegurances, categoria dels hotels contractats... Informeu-vos de les dades de l'empresa organitzadora al lloc de destí o demaneu un telèfon d'urgència per contactar-hi.

ASSEGUREU-VOS

Si contracteu el viatge a través d'una agència de viatges, només us poden demanar fins a un 40% del preu total del viatge en concepte de dipòsit, que a l'hora de realitzar el pagament final cal restar del preu total.

Penseu-vos-ho abans de contractar-lo, ja que, si voleu anul·lar el viatge, heu de pagar les despeses de gestió i anul·lació, que en el cas d'un viatge combinat varien segons l'antelació, l'anul·lació i les condicions pactades.

Sol·liciteu informació de l'agència de viatges sobre les diferents asse-

gurances (de cancel·lació de viatges, sanitàries...) que inclou el viatge i sobre les que podeu contractar de manera addicional per cobrir imprevistos.

RECORDEU

Que l'agència només pot variar el preu en casos taxats (variació del cost dels transports, dels carburants, taxes o impostos, canvi de moneda) i ho ha de fer 20 dies abans de l'inici del viatge.

En el cas que l'agència hagi de fer canvis en elements essencials, especialment en el preu, us ho ha de notificar, i llavors podeu triar entre rescindir el contracte o acceptar un suplement del preu del contracte amb les modificacions. Si es cancel·la el viatge, podeu triar entre la substitució per un viatge equivalent o el reemborsament de tot el que heu pagat.

No hi ha dret d'indemnització si l'agència anul·la el viatge per manca de participants, sempre que us n'hagi informat dins del termini indicat. Tampoc no hi ha indemnització quan el viatge es cancel·la per motius de força major.

COMPROVEU

Les condicions del viatge: llegiu bé el contracte abans de signar-lo i demaneu una còpia de tots els pagaments que feu a compte.

DURANT EL VIATGE

SIGUEU PUNTUALS

Arribeu amb temps al lloc de partida (estació, aeroport...). Us estalviareu nervis i sorpreses.

SI US QUEDEU A TERRA

En el cas que us deneguin l'embarcament per *overbooking* en el transport aeri, sapigueu que la companyia us ha de facilitar el transport fins al destí final i que teniu dret a una indemnització i compensació.

RETARDS

En el cas de retards en el transport aeri, sempre que no siguin ocasionats per una causa de força major, la companyia us ha d'indemnitzar i, segons els casos, facilitar-vos el transport al lloc de destí final.

PROBLEMES AMB LES MALETES?

Si sorgeixen incidències amb l'equipatge (pèrdua, deteriorament o retard en el lliurament), no perdeu el cap. Reclameu per escrit a la companyia de transports, ja que teniu dret a compensacions econòmiques.

S'HA ACABAT?

Si durant el viatge hi ha problemes que el fan impossible, l'agència us ha de facilitar el retorn al punt d'origen i reemborsar-vos les quantitats pagades pels serveis no prestats.

SI LLOGUEU UN VEHICLE

Llegiu bé el contracte i les condicions de lloguer abans de signar res i examineu el vehicle en el moment de recollir-lo amb algun representant de l'empresa per comprovar que no té desperfectes, així evitarem sorpreses posteriors.

NO ESTEU SOLS!

Si viatgeu pels països de la Unió Europea i teniu problemes amb la compra de productes o serveis, recordeu que podeu adreçar-vos als Centres Europeus del Consumidor.

DESPRÉS DEL VIATGE

RECLAMEU

En el cas que hagi sorgit alguna incidència en el transport, recordeu que heu de reclamar per escrit a la companyia amb què viatgeu i que hi ha uns terminis fixats per fer-ho. Informeu-vos-en.

Si heu contractat amb una agència de viatges un viatge combinat, us heu d'adreçar a aquesta agència per fer la reclamació.

QUI US AJUDA?

Podeu demanar informació i tramitar la reclamació a través de les Oficines Municipals i Comarcals d'Informació al Consumidor, l'Agèn-

cia Catalana del Consum o les Associacions de Consumidors.

RECOMANACIONS GENERALS

Informeu-vos molt bé dels requisits i les característiques del viatge i del lloc on aneu (visats, passaport, clima, categories dels hotels...).

Recordeu que la publicitat és vinculant. Per tant, guardeu els catàlegs i fulls informatius, juntament amb els contractes, comprovants, tiquets, factures, etc., ja que els podeu necessitar davant d'una possible reclamació.

Informeu-vos abans del viatge de si teniu cobertura sanitària al país on aneu amb l'assistència sanitària que teniu aquí (Seguretat Social o mútua d'assistència sanitària privada).

Si viatgeu a l'estranger, informeu-vos del telèfon i l'adreça de l'ambaixada o consolat del nostre país en aquell estat, ja que en el cas de problemes us poden ajudar.

Durant el viatge, porteu sempre el telèfon de l'agència de viatges o del seu representant al país on sigueu.

És recomanable contractar el viatge a través d'empreses adherides a una Junta Arbitral de Consum, ja que en el cas de conflicte es pot resoldre de manera ràpida, senzilla i gratuïta.

Les policies locals de Palau i Lliçà treballen juntes per a la prevenció de la seguretat ciutadana

El passat mes de març, les policies locals de Palau-solità i Plegamans i Lliçà d'Amunt van iniciar un dispositiu conjunt de prevenció de la seguretat ciutadana en urbanitzacions o barris limítrofs entre els dos municipis, concretament a Can Falguera (Palau) i Can Rovira (Lliçà).

Aquest operatiu especial, anomenat Filtre, se suma a les tasques quotidianes de vigilància que ja efectuen les policies locals d'ambdós municipis. Els dispositius inclouen l'augment de les patrulles en

aquestes zones, la identificació de vehicles i persones sospitoses i, si arriba el cas, el bloqueig de les possibles vies d'escapament a través de les urbanitzacions o barris. El dispositiu es forma amb con-

trols de pas estàtics en dos punts que comuniquen els dos municipis. Les patrulles d'ambdues policies locals que hi participen estan connectades entre elles amb un terminal de la Xarxa Rescat.

En paral·lel a aquestes tasques, ambdós cossos policials elaboren informes al final de cada torn i els comparteixen, per tal de creuar les dades i disposar de la màxima informació.



Taller de trasllat i acomodament de malalts adreçat a persones cuidadores

L'Ajuntament ha organitzat un taller gratuït adreçat a persones cuidadores que tenen al seu càrrec familiars amb dependència que no es poden valdre per ells mateixos.

Es tracta d'un taller per ajudar les persones cuidadores a moure els malalts mitjançant tècniques que faciliten el seu trasllat i acomodament, sense provocar o

minimitzant l'esgotament que suposa per a la persona cuidadora aquesta atenció continuada al malalt. El taller, dirigit per les treballadores familiars municipals,

tindrà lloc els divendres del mes de maig, de 10 a 11 del matí, al Casal de la Gent Gran. Per participar-hi, cal inscriure's als Serveis Socials Municipals (carrer de Rafael

Casanova, 8 - 1a planta; tel. 93 860 72 20). El termini d'inscripció finalitza el 3 de maig. També podeu sol·licitar més informació a Serveis Socials.

8è Concurs de fotografia Memorial Joan Soley

El veredict i el lliurament de premis del 8è Concurs de fotografia Memorial Joan Soley es farà el diumenge 6 de maig, a les 12 h, a la sala d'actes de la Biblioteca Ca l'Oliveres, coincidint amb una conferència sobre fotografia i la inauguració d'una exposició amb totes o part de les fotografies seleccionades.

L'Ajuntament, amb el suport del fotògraf lliçanenc Màrius Gómez i amb la col·laboració de Foto Casanova, va convocar la vuitena edició del Concurs de fotografia Memorial Joan Soley.

El concurs té dues temàtiques: Lliçà d'Amunt en tots els seus aspectes i Tema lliure sobre muntanya i paisatge.

Els premis consisteixen en 350 euros, 250 euros i 150 euros per al primer, segon i tercer guanyador, respectivament, en cadascuna de les temàtiques. A més, cada guanyador

obindrà un curs de fotografia i una inscripció al Club Casanova, gentilesa de l'empresa patrocinadora Foto Casanova. El jurat està integrat per tres persones relacionades amb el món de la fotografia.

El veredict i el lliurament de premis del 8è Concurs de fotografia Memorial Joan Soley es farà el diumenge 6 de maig, a les 12 h, a la sala d'actes de la Biblioteca Ca l'Oliveres, coincidint amb una conferència sobre fotografia i la inauguració d'una exposició amb totes o part de les fotografies seleccionades.

La conferència anirà a càrrec de l'historiador i crític d'art de l'Associació Internacional de Crítics d'Art (AICA) Dr. Miquel Àngel Codes Luna, que ens parlarà sobre la fotògrafa Gisèle Freund, el filòsof Walter Benjamin i la coincidència del seu viatge a l'Eivissa dels anys trenta, una conferència titulada "Un tomb per Ebusus: Walter Benjamin i Gisèle Freund a Eivissa (1932-1933)".

Aquest concurs de fotografia és un homenatge a Joan Soley, una persona que va deixar una petjada inesborrable.

Joan Soley i Farrés (1956-2001) va ser una persona molt estimada a Lliçà d'Amunt i una peça clau en molts àmbits de la Vall del Tenes: fundador de la UEC, professor de l'Escola de Segon Ensenyament, activista veïnal, regidor d'ERC, defensor de la natura i, també, viatger incansable, sempre amb la càmera penjada al coll. La seva mort, en un malaurat accident de muntanya –on també hi va morir el granollerí Jordi Artiga–, va causar molt d'impacte en tota la comarca perquè

en Joan era conegut arreu i perquè, com a ciutadà compromès, reunia un seguit de característiques difícils de trobar aplegades: optimisme, tenacitat, discreció, fermesa, bonhomia... La seva passió per la fotografia li va permetre guanyar diversos concursos –en col·laboració amb la seva dona Núria–, impartir cursos i seminaris, elaborar audiovisuals de muntanyisme i omplir el seu despatx amb dotzenes d'arxius de fotografies i diapositives dels llocs més meravellosos del planeta.

28 de maig, Dia Internacional d'acció per a la salut de les dones

La Regidoria de Benestar i Família de l'Ajuntament, dins del Pla d'Igualtat 2012, ha organitzat una sèrie d'activitats per commemorar el Dia Internacional d'acció per a la salut de les dones, que se celebra el 28 de maig.

PROGRAMACIÓ:

REGALEM ABRAÇADES!

Dia: dilluns 28 de maig
Hora: tot el dia
Lloc: nucli urbà
Organitza: Amunt Dones

XERRADA SOBRE EL CÀNCER A CÀRREC D'ONCOVALLÈS

Data, horari i lloc: a concretar
Organitza: Ajuntament



XERRADA SOBRE LA FIBROMIÀLGIA I EL DOLOR CRÒNIC

A càrrec de la psicòloga del PADI, Esther Menéndez.
Dia: dijous 31 de maig
Hora: 17 h
Lloc: Casal de la Gent Gran
Organitza: Ajuntament

TALLER DE CUINA SANA

Dia: dijous 31 de maig
Hora: 18 h
Lloc: edifici municipal del carrer de Folch i Torres (local de les Dones del Tenes)
Inscripcions: Montse Vegara (93 841 71 23)
Preu: gratuït
Organitza: Dones del Tenes

Millora de la seguretat alimentària als mercats no sedentaris del Vallès Oriental

Cinc municipis d'aquesta comarca, entre ells Lliçà d'Amunt, han decidit treballar conjuntament per tal d'augmentar la seguretat alimentària als mercats no sedentaris que se celebren setmanalment.

Aquesta iniciativa neix arran de la publicació de la "Guia de pràctiques correctes d'higiene per a la venda d'aliments en mercats no sedentaris i fires" (2010) i, en especial, dels resultats del "Projecte de millora de la higiene, salut i seguretat alimentària als mercats de venda no sedentària i fires del Vallès Oriental", portat a terme pel Consell Comarcal (2011).

Per tal de millorar la seguretat alimentària dels mercats no sedentaris, les àrees de salut pública dels ajuntaments de Canovelles, Cardedeu, la Garriga, Granollers i Lliçà d'Amunt, liderades pels respectius tècnics i tècniques municipals, han creat un grup de treball per tal de coordinar esforços i actuar de manera unitària. Així, amb una clara voluntat informadora i pedagògica, en primera instància, i de compli-

ment de les mesures higièniques suficients, com a objectiu de fons, s'han portat a terme les següents tasques:

1. S'han prioritzat els requisits mínims en matèria d'higiene per a les parades alimentàries, segons el seu sector d'activitat.
2. S'ha preparat una activitat de formació específica per als marxants alimentaris, que és gratuïta i té una durada de dues hores. Està centrada en els requisits que han de complir les parades i

la manera com poden adaptar la Guia a la seva realitat. Els assistents reben un certificat de formació.

3. Els ajuntaments han establert un primer calendari de formació perquè els marxants assistissin durant el mes de març a alguna de les cinc sessions que es van celebrar en els diferents municipis. Es calcula que al final del cicle hi han participat prop d'un centenar de persones que treballen en els mercats no sedentaris.

En una segona fase del projecte està previst realitzar visites a totes les parades d'alimentació dels mercats no sedentaris per comprovar el compliment dels requisits mínims:

- Formació
- Hàbits d'higiene
- Manteniment de la cadena de fred
- Traçabilitat dels aliments
- Protecció dels aliments
- Neteja

S'espera un resultat positiu d'aquest esforç de coordinació, tot demostrant que el treball en xarxa dels municipis beneficiarà la seguretat de consumidors/es i també fixarà unes condicions més clares per als titulars de les parades.

El grup de treball està obert a la incorporació d'altres municipis que estiguin interessats en la seguretat alimentària dels mercats no sedentaris i fires.



Campanya de visites tècniques als establiments d'alimentació

El mes de maig s'iniciarà un programa de visites als establiments d'alimentació del municipi per tal de fer una primera classificació del risc alimentari de cada establiment i establir posteriorment la periodicitat de les visites de control. Aquestes primeres visites tindran un caràcter bàsicament informatiu i tenen per objectiu final garantir la màxima seguretat en el consum d'aliments al nostre municipi.

La campanya compta amb el suport de l'Àrea de Salut Pública de la Diputació de Barcelona, que ha seleccionat Lliçà d'Amunt per prestar una col·laboració tècnica en l'àmbit de la seguretat alimentària.

Calendari de preinscripció i matriculació per al curs 2012-2013

EDUCACIÓ INFANTIL DE PRIMER CICLE

ESCOLES BRESSOL

- **Presentació de sol·licituds:** del 7 al 18 de maig. Per fer la sol·licitud de preinscripció cal trucar al centre d'àrea d'influència i demanar hora per portar-hi la documentació corresponent.

ÀREES D'INFLUÈNCIA

ZONA 1: Zona del nucli urbà - Escola Bressol Municipal Nova Espurna (Tel. 93 841 53 31). Comprèn els barris de Can Farell, Ca l'Artigues, Can Franquesa, Can Xicota, El Pinar, Les Oliveres, Centre urbà, Pineda Feu, Raval d'en Xicota, Santa Justa, Migdia, Can Merlès, La Serra, Ballestà, La Cruïlla, El Pla i Can Peret Manent.

ZONA 2: Zona de Palaudàries - Escola Bressol de Palaudàries (93 864 59 54). Inclou els barris de Can Costa, Ca l'Esteper, Pineda del Vallès, Can Lledó, Can Roure, Can Rovira Vell, Can Rovira Nou, Can Salgot, Mas Bo, i Palaudalba i Palaudàries.

EDUCACIÓ INFANTIL SEGON CICLE, PRIMÀRIA I SECUNDÀRIA, OBLIGATÒRIA

Matriculació:

- **Segon cicle d'educació infantil, educació primària i primer curs d'educació secundària obligatòria:** del 4 al 8 de juny, ambdós inclosos.
- **Segon, tercer i quart curs d'educació secundària obligatòria o de confirmació de plaça assignada en cas de l'alumnat pendent de l'avaluació de setembre:** del 25 al 29 de juny, ambdós inclosos.
- **Educació secundària obligatòria pendent de l'avaluació de setembre (matriculació extraordinària):** del 7 al 13 de setembre, ambdós inclosos.

BATXILLERAT

Preinscripció:

- **Presentació de sol·licituds:** del 14 al 25 de maig, ambdós inclosos. Es pot enviar la sol·licitud per Internet fins a les 24 h del dia 24 de maig.

Matriculació:

- **Període de matrícula ordinària per als alumnes preinscrits amb plaça assignada al batxillerat o de confirmació de la plaça assignada, en el cas dels alumnes pendents de l'avaluació de setembre:** del 2 al 10 de juliol, ambdós inclosos.
- **Període de matrícula extraordinària per als alumnes de batxillerat pendents de l'avaluació de setembre:** del 7 al 13 de setembre, ambdós inclosos.

CICLES FORMATIUS DE GRAU MITJÀ

Preinscripció:

- **Presentació de sol·licituds:** del 14 al 25 de maig, ambdós inclosos. Es pot enviar la sol·licitud per Internet fins a les 24 h del dia 24 de maig.

Matriculació:

- **Període de matrícula per als alumnes preinscrits amb plaça a cicles formatius de grau mitjà de formació professional:** del 2 al 10 de juliol, ambdós inclosos.

Hola, escola!



CENTRO ODONTOLÓGICO LLIÇÀ D'AMUNT
Dra. Silvia M. Kotler Morchio col.1460



TOTES LES ESPECIALITATS PER A NENS I PER A ADULTS

HORARIS: DE DILLUNS A DISSABTES NO TANQUEM AL MIGDIA OBERT A L'AGOST

TELÈFONS: 93 841 41 84
93 843 50 83

E-MAIL: amuntdent@hotmail.com
BARONIA DE MONTBUI 63
08186 LLIÇÀ D'AMUNT

FINANÇAMENT FINS A 60 MESOS

ESTÈTICA DENTAL (en una sola sessió)

abans



després



L'Ajuntament avança en l'administració electrònica

La Diputació de Barcelona va presentar a l'Ajuntament de Lliçà d'Amunt, el passat 15 de març, els resultats de l'auditoria sobre administració electrònica i gestió documental que es va portar a terme durant els mesos de novembre i desembre de 2011.

En l'informe presentat per la Diputació es marquen les directrius a curt, mitjà i llarg termini que l'Ajuntament ha de seguir per adequar-se a la legislació vigent en matèria d'administració electrònica.

Dels àmbits analitzats, cal remarcar els bons resultats obtinguts en la tramitació telemàtica. El nombre de tràmits en línia ha augmentat considerablement des de

la posada en marxa l'any 2007 de la plataforma de tramitació municipal E-tram. Una de les accions a portar a terme dins d'aquest àmbit serà la implantació de la signatura electrònica.

Actualment, alguns dels tràmits en línia no requereixen autenticació i d'altres sol·liciten la identificació amb usuari i contrasenya. En un futur proper i durant un perí-

ode de temps, conviurà la signatura electrònica amb les formes d'autenticació actuals, amb l'objectiu que les persones s'hi habituïn i com a pas previ a la implantació definitiva en l'ús de la signatura electrònica. L'autenticació amb signatura electrònica permet garantir la validesa de la tramitació i assegurar el no repudi de la documentació enviada.

Per a les persones que vulguin disposar de signatura electrònica, recordem que l'Ajuntament de Lliçà d'Amunt és entitat de registre de CATCert (Agència Catalana de Certificació) i proporciona, a través de l'Oficina d'Atenció al Ciutadà (OAC), el certificat idCAT, un identificador digital que garanteix la identitat de les persones a Internet.

A llarg termini, es preveu altres fases del projecte com: l'ampliació del catàleg de tramitació en línia, aconseguir que alguns dels tràmits puguin completar-se telemàticament i dotar la Seu Electrònica de l'Ajuntament de la Carpeta Ciutadana, on les persones usuàries podran assabentar-se de l'estat dels seus tràmits en qualsevol moment.

Canvi d'ubicació i millora de les parades del bus de la carretera nova de Granollers

El passat 26 de març van entrar en servei les noves parades del bus de la carretera BV-1432. Aquest mateix dia, van quedar anul·lades les anteriors parades d'aquesta zona.

La Diputació de Barcelona va iniciar, el passat 1 de febrer, les obres de condicionament de les dues parades que hi ha a la carretera BV-1432, a l'altura del giratori de Can Padrós, així com la millora de l'accessibilitat a aquestes parades.

L'actuació ha consistit a desplaçar les parades existents, situades al punt quilomètric 1,9 de la carretera, fins al giratori o punt quilomètric 2,1. Aquest trasllat respon al fet de buscar una millor ubicació, que proporcioni una major seguretat als usuaris.

Per tal d'instal·lar-hi les parades i fer la càrrega i descàrrega de passatgers amb seguretat, s'han prolongat les vores del costat d'entrada a la rotonda, tant de la banda de Granollers com de la de Lliçà d'Amunt. També s'ha instal·lat un mínim d'equipament per fer les parades confortables per als usuaris. A més, s'han construït passos de vianants accessibles i refugis

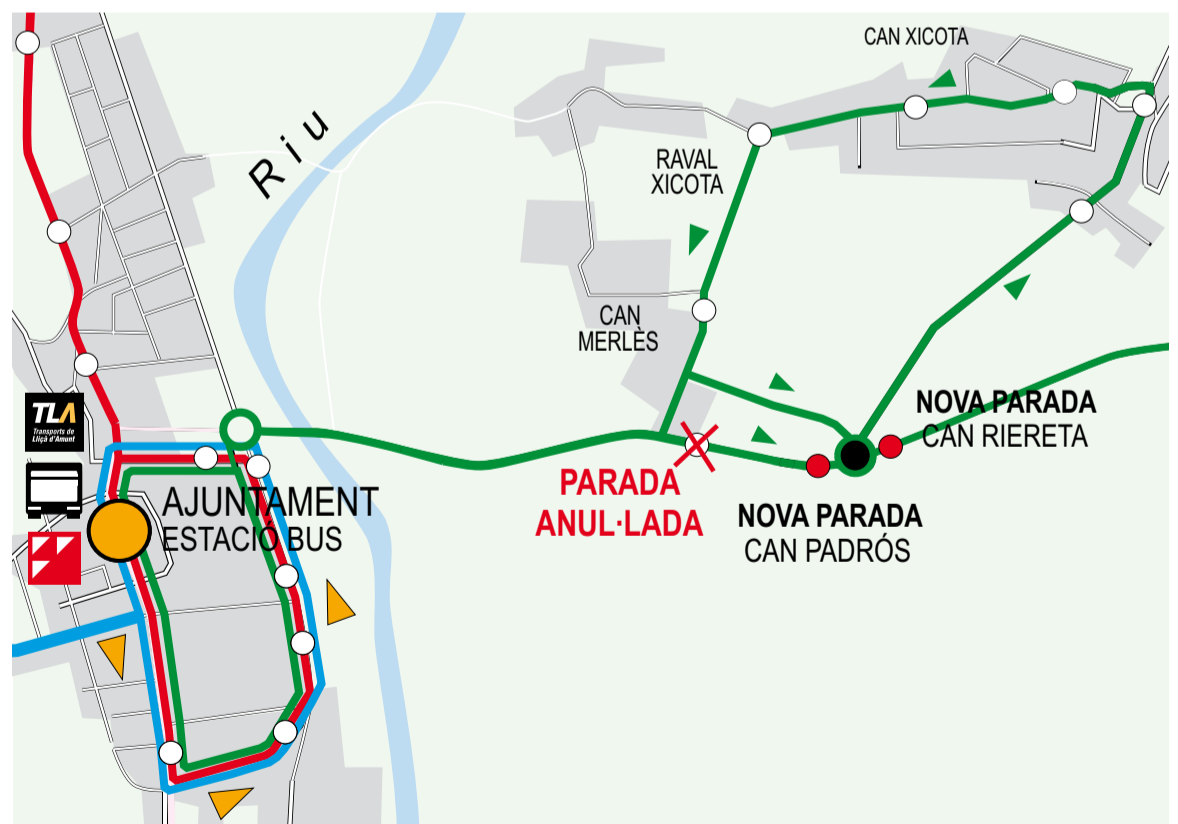
entre els carrils, la qual cosa permet travessar de la carretera amb molta més seguretat per als vianants.

Per altra banda, s'ha aprofitat aquest trasllat de parades perquè, a més del servei interurbà de Transports Públics de Catalunya, també hi tingui parada la línia urbana LA3 de Transports de Lliçà d'Amunt, que va a Granollers, millorant així l'oferta als usuaris.

Les noves parades tenen una nova nomenclatura, més concisa i d'acord amb l'indret on estan localitzades: la d'anada sentit Granollers, codi 3056, porta el nom de Can Padrós, i la de tornada sentit Lliçà d'Amunt, codi 3064, el de Can Riereta.

L'obra ha estat finançada per l'Ajuntament i la Diputació de Barcelona.

Aquesta actuació s'emmarca en la col·laboració que es porta a terme entre l'Ajuntament i la Diputació de Barcelona amb la voluntat de dignificar l'espai del transport públic, tant urbà com



interurbà, i millorar la qualitat del servei per als usuaris.

L'Ajuntament va signar un conveni l'estiu passat amb la Diputació de Barcelona per a la reforma de quatre parades del transport públic a Lliçà d'Amunt, per millo-

rar-ne l'accessibilitat i la connectivitat. Amb aquest conveni, la Diputació aporta 93.014,66 euros. Les obres de millora van començar, el passat 21 de setembre, en dues parades situades a La Cruïlla.

A banda de la millora de l'accessibilitat i la connectivitat de les parades, totes aquestes actuacions fan més visible i atractiu el transport públic per a la població i, en conseqüència, en fomenten una major utilització.

9a edició d'Un dia amb el Transport Urbà

Seguint el programa del PAE (Programa d'Activitats Educatives) 11/12, la Regidoria de Mobilitat i Transport de l'Ajuntament va portar a terme, el passat mes de març, per novè any consecutiu, el taller de mobilitat sostenible "Un dia amb el transport urbà", adreçat als alumnes de 6è de Primària.

En aquesta edició del taller "Un dia amb el transport urbà", hi han participat prop de 90 alumnes de l'escoles Països Catalans i Rosa Oriol Anguera. Amb aquest taller, la Regidoria de Mobilitat i Transport vol donar a conèixer una alternativa als desplaçaments que fem diàriament, però d'una forma sostenible i segura, conscient que cal

donar a la mainada una bona base per tal que puguin programar i portar a terme els seus desplaçaments quotidians amb resultats òptims.

L'activitat està dividida en dues parts. Hi ha una part teòrica d'uns 50 minuts dins l'escola i en finalitzar, es fa una sortida pràctica amb els autobusos de Transports de Lliçà d'Amunt. Els

alumnes comparteixen el trajecte amb la resta d'usuaris del servei. En el transcurs del recorregut posen en pràctica els conceptes exposats en la part teòrica: l'espera a la parada, el comportament dins de l'autobús i amb la resta d'usuaris, la cerca i interpretació de la informació, la validació dels títols, el canvi de línia, el transbord, etc.

D'aquesta manera, es vol potenciar l'ús del transport públic entre els més joves, tot donant a conèixer els seus avantatges de sostenibilitat, tant per a ells com per al conjunt de la societat, a més de donar a conèixer quina qualitat de servei han de rebre i quin comportament han de mantenir a l'hora d'utilitzar un servei públic.

Per concloure l'activitat, es va passar un qüestionari de 15 preguntes als alumnes, per tal de valorar els aprenentatges adquirits i ajudar a evolucionar la pròpia activitat.

Finalment, també se'ls va donar tot un seguit de material didàctic i informatiu sobre el transport urbà i es va obsequiar tots els alumnes amb un lot de promoció de TLA.

Arrendament de dos locals comercials a la plaça del Mercat Municipal de Ca l'Artigues

L'Empresa Municipal d'Obres té obert el procediment per a l'adjudicació directa del dret d'arrendament de dos locals-equipaments comercials, de titularitat municipal, en règim de concessió administrativa, situats a la plaça del Mercat Municipal de Ca l'Artigues.

Cal presentar la documentació següent a les oficines de l'Empresa Municipal d'Obres:

1. Instància signada per l'ofertant conforme al model (*Model de proposició econòmica*). El podeu trobar al web Municipal, apartat EMO.
2. Fotocòpia del DNI del signant de l'oferta. Si el licitador fos una persona jurídica, fotocòpia de la cèdula d'identificació fiscal.

3. Cas de persona jurídica, escriptura de constitució de la societat, estatuts on consti l'objecte de la societat i escriptura de poders o de delegació de facultats a favor del representant que signa la proposició.

4. Declaració responsable de no estar incurs en prohibicions per contractar amb el sector públic (*Model Declaració responsable*). El podeu trobar al web municipal, apartat EMO.

5. Declaració responsable de tenir la solvència econòmica i financera necessària per dur a terme el projecte de negoci, amb acompanyament d'informe d'institucions financeres (*Model Declaració responsable*). El podeu trobar al web municipal, apartat EMO.

6. Fitxa resum on consti:
 - Característiques de la persona física o jurídica:
 - Capacitat, aptitud i ido-

neïtat professional per desenvolupar el projecte de negoci i prestar el servei en què consisteix a favor de la comunitat local.

- Objecte de negoci: Definició de l'objecte de negoci, així com de la seva pertinença a una àrea de negoci no present o de forma deficient en l'àrea d'influència del mercat - equipament.

- Viabilitat econòmica: Resum del pla d'empresa.
- Elements qualitius del negoci: Qualitat, disseny, prestigi, etc.

7. Documentació explicativa i acreditativa de les característiques de la persona física o jurídica licitadora, de l'objecte del projecte de negoci i de la seva viabilitat econòmica, i elements qualitius que permetin valorar i puntuar l'oferta.

La Brigada Municipal es trasllada a una nova nau

La Brigada Municipal d'Obres i la Brigada Municipal Elèctrica s'han traslladat a una nova nau, situada al Polígon Industrial Molí d'en Fonolleda.

La Brigada Municipal d'Obres estava situada en una nau de lloguer, al camí de Can Vinyeta, i la Brigada Municipal Elèctrica estava ubicada en un local de propietat municipal, al carrer del Doctor Bonet.

L'1 d'abril, data en què s'acabava el contracte de la nau de lloguer, tota la brigada municipal va deixar les seves respectives seus i es va traslladar a una nova nau de lloguer situada al número 9 del carrer del

Molí d'en Fonolleda, al polígon industrial del mateix nom. Aquesta nova nau, que s'ha habilitat per als nous usos, té una grandària superior a les dues naus anteriors juntes, és més propera al centre urbà i a l'Ajuntament, i el preu

del lloguer és més econòmic que el de l'anterior nau de lloguer. Per altra banda, el fet d'estar tots els treballadors de la Brigada Municipal junts permetrà una major coordinació entre ells i, com a conseqüència, un millor servei.



CRÒNICA DEL PLE



PLE ORDINARI DEL 28 DE MARÇ

1.- Aprovació de les actes anteriors.

El Ple va aprovar les actes anteriors, amb una esmena afegida pel grup d'ERC sobre una resposta a una pregunta formulada per aquest grup en el darrer Ple ordinari. ERC va preguntar sobre el tipus de contracte que lligava l'Ajuntament amb l'empresa Gràfiques Canigó i quan venia aquest contracte. Segons ells, la resposta de la regidora de Comunicació no constava en l'acta. S'hi va afegir. La resposta va ser que no hi havia contracte ni, per tant, venciment.

UNANIMITAT

2.- Donar compte dels decrets de l'Alcaldia.

Es va donar compte al Ple dels Decrets d'Alcaldia emesos del 9 de gener al 16 de març de 2012, que van del número 9 al 215.

3.- Donar compte de la relació certificada de les obligacions pendents de pagament per al seu finançament.

Es va donar compte al Ple de la relació certificada de les obligacions pendents de pagament que compleixen els requisits establerts pel Reial Decret-Llei 4/2012, que són:

- Per part de l'Ajuntament, cap factura pendent.
- Per part de l'Empresa Municipal d'Obres (EMO), 9 factures per un import principal d'1.460.533,15 euros.

4.- Nomenament del Jutge de Pau substituït.

El Ple havia d'acordar d'escollir, per al càrrec de Jutge de Pau substituït, per un termini de quatre anys, el senyor Juan Carlos Pérez Gil. Aquest punt, però, es va quedar sobre la taula després de les intervencions d'ERC i CiU. Aquests dos grups van assegurar que aquesta persona no era compatible amb el càrrec, ja que no complia amb la normativa que diu que no es pot estar vinculat a cap partit polític,

i Juan Carlos Pérez Gil havia format part d'una llista electoral. El punt es va deixar sobre la taula per tal de comprovar-ho.

5.- Aprovació inicial del Reglament de funcionament intern del mercat setmanal no sedentari.

El Ple va aprovar inicialment el Reglament de funcionament intern del mercat setmanal no sedentari de Lliçà d'Amunt.

L'Alcalde, Ignasi Simón, va explicar que feia anys que es treballava en aquest reglament i que s'ha redactat a partir d'un model tipus.

ERC va preguntar si els paradistes coneixien el contingut d'aquest reglament i si hi estaven d'acord.

L'Alcalde va respondre que ja n'estaven assabentats i que els semblava bé perquè era semblant al que hi havia en altres municipis.

CiU, en canvi, va dir que els semblava que hi havia apartats on el que es deia seria difícil de complir aquí. Per això, es va abstenir en les votacions.

PSC – A FAVOR

PP – A FAVOR

ERC – A FAVOR

CiU – ABSTENCIÓ

ICV-EUiA – A FAVOR

6.- Aprovació del Pla Local de Joventut 2012-2015.

Un cop finalitzat el procés d'elaboració del Pla Local de Joventut de Lliçà d'Amunt per als anys 2012-2015 a càrrec de la Regidoria de Joventut, el Ple va aprovar-lo. El Pla Local de Joventut és l'eina que ha de definir, coordinar i impulsar les polítiques de joventut que es realitzin al municipi.

La regidora de Joventut, Maria Eugènia Sanz, va explicar que aquest cop s'ha dissenyat un pla fins al 2015 per tal que avarqui un mandat sencer. Els objectius del Pla Local de Joventut, va dir, són obtenir més participació dels joves i més cohesió social entre els membres d'aquest col·lectiu. Aquest pla ha de permetre una bona coordi-

nació de les polítiques de joventut en diferents aspectes com poden ser l'emancipació dels joves, una oferta de lleure de qualitat, etc., va comentar la regidora.

ERC va manifestar que la principal novetat d'aquest pla era el trasllat del Casal de Joves a la Biblioteca i que aquesta acció no els semblava bé perquè limitava l'expansió de l'ús d'aquest espai.

CiU va dir que hi votaria en contra per la mateixa raó que havia argumentat ERC i perquè es tractava d'un document tipus per a tots els municipis i, a més, consideraven que hi havia un excés d'informació, com el fet d'anomenar el 10% de l'aprofitament urbanístic de Mango. També va dir que contenia dades que no estaven actualitzades i que es demanava l'aprovació per poder optar a subvencions que segurament serien molt poques.

La regidora de Joventut va contestar que les dades que hi havia eren importants i que hi constaven les darreres que es tenien. També va dir que ja s'havien demanat subvencions a la Generalitat i a la Diputació, i que encara que n'arribessin poques, serien algunes.

ICV-EUiA també va votar-hi en contra pel tema del trasllat del Casal de Joves a la Biblioteca i perquè també considerava que hi faltaven dades més actualitzades.

PSC – A FAVOR

PP – A FAVOR

ERC – EN CONTRA

CiU – EN CONTRA

ICV-EUiA – EN CONTRA

7.- Adhesió al conveni per al desenvolupament de la interoperabilitat dels sistemes d'informació.

El Ple va acordar l'adhesió de l'Ajuntament de Lliçà d'Amunt al Conveni marc d'interoperabilitat dels sistemes d'informació de les administracions públiques.

Via Oberta engloba diferents serveis desenvolupats pel Consorci Administració Oberta Electrònica de Catalunya que faciliten l'intercanvi de

dades i documents electrònics entre les administracions públiques, cosa que estableix la llei. Per poder utilitzar Via Oberta cal que l'Ajuntament s'adhereixi al Conveni marc d'interoperabilitat, que regula el funcionament i les condicions d'aquest intercanvi de dades i documents electrònics.

ERC va comentar que hi votava a favor, però que els cridava l'atenció que aquest conveni fos del 2006 i no hi hagués hagut cap renovació.

L'Alcalde, Ignasi Simón, va dir que també els cridava l'atenció, però que no depenia d'ells i que era l'única via possible.

UNANIMITAT

8.- Ratificació de l'autorització per representar l'Ajuntament en el pacte per a la millora del transport.

El Ple va ratificar l'acord de la Junta de Govern Local del 20 de febrer de 2012 que autoritzava l'Agrupació de Municipis amb Transport Urbà (AMTU) per tal que representi l'Ajuntament de Lliçà d'Amunt com a interlocutora única davant la Generalitat de Catalunya i l'ATM per actuar per poder beneficiar-se de les mesures de foment del transport públic col·lectiu urbà.

UNANIMITAT

9.- Ratificació del decret d'alcaldia d'adhesió al conveni del Pla d'assistència financera local.

L'Alcalde, per Decret del dia 16 de març de 2012, va resoldre que l'Ajuntament s'adherís al conveni on s'estableix el Pla d'Assistència Financera Local i, d'acord amb aquest conveni, sol·licités a la Diputació de Barcelona un pagament per import de 973.626,74 euros per compte dels crèdits que l'Ajuntament té enfront la Generalitat de Catalunya: 456.805,83 euros del Consell Comarcal i 516.820,91 euros de l'Ajuntament. En contraprestació pel pagament de l'import sol·licitat, l'Ajuntament transmet els drets de cobrament d'aquests crèdits a

favor de la Diputació de Barcelona. L'Ajuntament destinarà les quantitats obtingudes del Pla Extraordinari d'Assistència Financera Local exclusivament a satisfer despeses de personal de la corporació i deutes amb contractistes, concessionaris i altres proveïdors. L'Ajuntament també sol·licita que l'import que correspongui a subvencions del Pla Únic d'Obres i Serveis de Catalunya (PUOSC) per al període 2008-2012, si n'hi ha, sigui ingressat al Consell Comarcal del Vallès Oriental, que actua com a entitat col·laboradora de la Generalitat en la gestió d'aquestes subvencions.

L'Alcalde va dir que es tractava d'un conveni amb tots els Ajuntaments i que es preveia el cobrament d'aquests diners abans del 20 d'abril.

El Ple va ratificar aquest Decret d'Alcaldia.

UNANIMITAT

10.- Afers urgents.

No n'hi havia.

11.- Mocions.

No n'hi havia.

12.- Preguntes.

ERC va formular 7 preguntes amb relació a: les despeses fetes amb els diners rebuts de Mango; el deute viu de l'Empresa Municipal d'Obres (EMO); la previsió de liquidació del pressupost municipal; el pressupost de la Mancomunitat per a l'any 2012 i la liquidació de comptes de la Mancomunitat del 2011; l'aprovació del conveni per cedir al Departament d'Ensenyament la planta baixa de l'edifici municipal del carrer de Folch i Torres i el destí de l'arxiu municipal; el trasllat del Casal de Joves a la Biblioteca, i el cobriment de la baixa d'un treballador social que ha plegat per anar a treballar a un altre lloc.

ICV-EUiA va formular 2 preguntes amb relació a: el local social del barri de Can Rovira Nou i la reforma laboral.

CiU va formular 1 pregunta també amb relació al local social de Can Rovira Nou.



XAVIER FERNÁNDEZ

Instal·lador autoritzat d'electricitat, gas i petrolíferes

Automatismes i lampisteria en general

Petites reparacions domèstiques

Tel. 647 561 737 - jfergo76@gmail.com

Acadèmia Informa't
Centre de formació i educació

La Sagrera 24 - 08186 Lliçà d'Amunt
Tel. 93 841 46 12 - 93 841 58 39
cooperativainformatcentreforma@gmail.com

- > Reforç escolar: Primària, Secundària, Batxillerats i Cicles Formatius.
- > Atenció psicopedagògica i problemàtiques de l'aprenentatge.
- > **Preparació exàmens setembre i selectivitat**
- > Tallers d'informeca, photoshop i informàtica general.

ACTIVITATS DE JULIOL

- Matins de 9 a 13h. intensius en grups
- Tardes a hores convingudes de 5 a 8
- Atenció personalitzada, individual i en grups reduïts
- Tècniques d'estudi i concentració. **"Aprèn a estudiar"**





Grups Municipals

Espai per a articles d'opinió dels partits polítics amb representació al Ple que ho desitgin. Aquests articles d'opinió s'han de lliurar, durant els primers cinc dies laborables del mes anterior a la publicació, en horari de l'Ajuntament, a través del correu electrònic butlletí@llicamunt.cat, personalment, per fax (93 841 41 75) o per correu ordinari (c. d'Anselm Clavé, 73 - 08186 Lliçà d'Amunt) a la regidoria de Comunicació de l'Ajuntament. Els articles d'opinió poden versar sobre qualsevol tema i han de tenir una extensió màxima d'uns 2.000 caràcters, espais inclosos, amb tipografia Arial i cos 12. És imprescindible que els autors indiquin el seu nom, adreça, telèfon i una còpia del DNI o passaport. El butlletí es reserva el dret de publicar aquestes col·laboracions, així com de resumir-les o extreure-les quan ho consideri oportú. No es publicaran les cartes que atemptin contra persones o institucions. El butlletí no comparteix necessàriament el contingut de les opinions signades.



La mentira tiene las patas muy cortas. Si además se adereza con una información incorrecta, la polémica está servida, y es el ciudadano/a quien padece la desinformación y se deja llevar por la inercia de los acontecimientos.

Aunque somos conscientes que desde estas pocas líneas podamos aclarar todas las dudas, sí que vamos a intentar explicar cuáles han sido los hechos que han tenido lugar a lo largo de los años en el tema del local social de Can Rovira Nou. De lo sucedido en estas últimas semanas no pensamos que haya habido mala fe a la hora de transmitir determinados mensajes, pero sí cierto movimiento de intereses por parte de aquellos que ya ostentaron su mandato municipal.

En el pasado mandato municipal se habilitaron, o crearon, cuatro locales sociales en diferentes barrios de nuestro municipio: Ca l'Estep, Can Roura, Can Rovira Vell y Sud, y Can Salgot. Este último, con la suma de cuestiones que rodeaban a la propia infraestructura. Primero, la del deplorable estado del edificio, y segundo, la complejidad en determinar quiénes fueron los propietarios u ostentaban la titularidad del mismo, cuestión que había sido motivo de discordia durante años en el barrio. En esta ocasión y tras varios meses de diálogo, se llegó a un acuerdo del que nació un convenio, y ratificado anteriormente a la firma por la asamblea de vecinos.

Es difícil qué a estas alturas y después de decisiones como ésta, alguien pueda creer las maliciosas acusaciones vertidas a raíz de las anomalías habidas en el local de Can Rovira Nou. Recordemos desde aquí que de la situación de este local han tenido conocimiento todos los gobiernos municipales anteriores. Por supuesto, y también, durante el mandato 2003/2007, donde ICV formó parte de aquel gobierno. En consecuencia, no se entiende que el portavoz de esta formación ahora se ponga al frente de una comisión de trabajo para la solución de la situación, cuando en su día omitió y obvió por completo el asunto.

Conscientes de las anomalías existentes en nuestro municipio, es preferible poner manos a la obra y buscar la solución más idónea para el bien de todos y no para unos cuantos. Esto es una responsabilidad política. Mirar a otro lado y hacer creer que no existe el problema es, como poco, además de irresponsable, un auténtico despropósito que repercute directamente en el resto de ciudadanos.



Estamos a punto de cumplir el primer año de este mandato y el quinto de gobierno del Partido Popular en Lliçà d'Amunt. Durante el anterior, como en éste, no gobernamos solos. En el anterior formábamos gobierno tres fuerzas políticas (PP, PSC y CiU) y en éste, dos (PP y PSC). Y precisamente son estas dos fuerzas políticas las únicas que han aumentado el número de concejales respecto a las elecciones anteriores, alcanzando la mayoría absoluta al sumar entre ambas 9 de los 17 ediles del Ayuntamiento.

Al principio de este mandato, el equipo de gobierno invitó a CiU a formar parte de él. Sin embargo, CiU declinó la oferta al considerar que los ciudadanos de Lliçà d'Amunt le habían castigado en las urnas al perder dos de los cuatro ediles del anterior mandato. Señores de CiU, les recuerdo que ustedes no perdieron la mitad de sus concejales por haber gobernado con nosotros; precisamente, dentro de los 32 años de ayuntamientos democráticos, ha sido el mandato donde se han llevado a cabo más infraestructuras y se han construido más equipamientos, unas obras que han repercutido en el bienestar de todos los ciudadanos y ciudadanas. Será que ustedes no han sabido negociar bien con el actual gobierno de la Generalitat (CiU) la construcción del IES Sant Valerià, cuyo proyecto no han incluido en los presupuestos de este año.

Entendemos que todas las personas que se presentan en una candidatura de un partido político tienen que seguir las directrices que se marcan desde la dirección de su partido, tanto comarcal como provincial o nacional; unas directrices que, a nuestro entender, pueden resultar erróneas en algunos casos, sobre todo cuando se trata de llegar a acuerdos: "Ojo con éstos, que son del PP y por tanto de centro-derecha", "Ojo con los del PSC, que son de centro-izquierda", "Ojo con éstos, que son de ERC", "Ojo con los de CiU, que son independentistas" u "Ojo con los de ICV-EUiA, que son comunistas". A nuestro entender, en unas elecciones municipales y, sobre todo en localidades pequeñas, debería prevalecer la opinión de los candidatos a la hora de establecer cualquier pacto de gobierno, porque son ellos los que mejor conocen a las personas que forman las candidaturas del resto de formaciones políticas.

Señores de ICV-EUiA, cuando ustedes se dirigen al Partido Popular en su columna del "Informa't nº 52" diciendo que estaríamos contentos a la hora de despedir a los trabajadores del Ayuntamiento, les pedimos que hagan el ejercicio de recordar el momento en que algunos de ustedes, que son empresarios, tuvieron que despedir a trabajadores de su compañía, como está haciendo su sindicato CCOO en el resto de España.



El nou Pla Local de Joventut (PLJ) preveu el trasllat de l'espai jove ubicat a l'edifici "dels Galliners" a la Biblioteca Municipal de Ca l'Oliveres. El primer motiu que donen és que caldria remodelar els galliners perquè no estan en bones condicions. Quina excusa més pobra! En tot cas, serà molt més costosa la inversió per remodelar la biblioteca per a un ús per al qual no ha estat dissenyada.

Un altre motiu que addueixen per fer aquest trasllat, és que els tècnics que han elaborat el PLJ, proposen que seria bo fer aquesta reubicació. Fals, ja que els mateixos redactors diuen que "les possibilitats de coordinació i millora dels serveis ha provocat que l'Ajuntament hagi decidit ubicar els serveis de Joventut a la Biblioteca Ca l'Oliveres"... la qual cosa indica clarament que ha estat una decisió unilateral de l'equip de govern PSC-PP.

Dur l'espai jove a la biblioteca representa un gran error, ja que són dos serveis amb necessitats i dinàmiques completament diferents. La Biblioteca és un espai d'estudi, de lectura, de consulta... requereix unes condicions específiques perquè el servei sigui de qualitat, i això és incompatible amb un "espai jove", que ha de ser un servei on els adolescents es puguin relacionar sense entrebancs, on puguin dur a terme les seves iniciatives a partir del joc, de la música, del debat, de la discussió... un espai en el qual no se sentin encotillats i el puguin sentir seu.

Així ens podríem preguntar, i per què tant despropòsit?. Doncs, segurament, per posar un nou pegat que tapi, d'una forma matussera, les dificultats que existiran d'ara endavant per aconseguir noves aules per al 2n. IES.

L'alcalde, en plenes eleccions municipals, va cedir de forma irresponsable i gratuïta l'edifici del c/ Folch i Torras al Departament d'Ensenyament per ubicar el nou Institut. Ja se sabia que això representaria importants problemes d'espai, que hauria d'assumir el municipi, ja que la Generalitat se'n renta les mans i no hi posa ni un euro. Tot i els reiterats avisos del que passaria, ell va decidir fer-ho, i just un any després, comencem a veure algunes de les situacions negatives que aquesta decisió nefasta estan produint.

D'entrada vol trinxar la biblioteca, per tapar amb un nou error de pes, l'error comés fa 10 mesos. On acabarà la cadena de despropòsits?



Cada vegada som més gent. Des de fa gairebé un any, en què vaig assistir per primera vegada com a regidor a un ple municipal, mai hi havia hagut tanta gent en un ple. Habitualment no eren més de quinze o vint persones els que assistien als plens; eren plens que no tenien l'interès d'una bona part de la població. La cosa ha canviat en aquests dos darrers plens, ja no hi cap ningú més a la sala. Abarrotats fins al cap de munt, l'actual equip de govern es preocupa de que s'exhaurixin les localitats com a conseqüència dels despropòsits polítics que últimament hi porta.

En el mes de març els pressupostos municipals, esmenats dues vegades, fan que el personal de l'Ajuntament llegeixi un manifest en contra dels nou acomiadaments que proposa l'equip de govern. No solament per la seva gravetat sinó per la forma en què es fa, sense informació als propis afectats i, com és evident, sense informació als partits de l'oposició.

Però només entrat el mes d'abril, la sala es torna a omplir de gom a gom, aquesta vegada amb els veïns de Can Rovira Nou. Una forta representació del barri s'oposava a les dubtoses pressions que exercia l'Ajuntament per aconseguir un local social construït amb la suor de tots els veïns.

De la mà d'aquest grup municipal, els veïns de Can Rovira Nou van poder expressar com havien estat les negociacions entre ells i l'Ajuntament per resoldre una situació d'alegalitat, en paraules pròpies del Sr. Alcalde.

En el ple del mes d'abril, quina sorpresa ens espera? Aquest any ha estat el primer des de l'any 2007 que els pressupostos de l'Ajuntament han estat restrictius, després de ben entrada la crisi econòmica, però Lliçà d'Amunt ha viscut al marge d'aquesta tan preocupant situació.

Aquest equip de govern, senyors lectors, no ha sabut avançar-se a una situació econòmica que els més cecs veïem. Confiamen que a Lliçà gràcies a Mango, això no ens arribaria. Doncs ja ho tenim aquí; la forta inversió d'aquest grup industrial no és suficient perquè el nostre municipi continuï mantenint-se igual que en els anys de bonança econòmica, i ara toca estrenyar-se el cinturó. Presenten uns pressupostos on diuen que han aplicat la tisorada, ells que tant han criticat quan la feien els altres i ara han de combregar amb rodes de molí. Però nosaltres el que veïem és que s'ha passat el sabre sense solta ni volta, i per tant és lògic que el poble comenci a ocupar la sala dels plens.

En el meu poble, que és Lliçà d'Amunt, d'això se'n diu no tenir cap projecte polític. Això de pactar dues forces polítiques que no tenen res en comú, pel sol fet que jo em mantinc d'alcalde i a tu et deixo fer el que vulguis, ens porta a situacions errònies. Situacions que comencem a pagar, però al final de tot, quan en pujarà la factura d'aquest pacte?



DEMAGOGIA: es una estrategia utilizada para conseguir poder político, que consiste en apelar a prejuicios, emociones, miedos y esperanzas del público para ganar apoyo popular, frecuentemente mediante el uso de la retórica y de la propaganda.

ICV-EUiA queremos lo mejor para los/as ciudadanos/as de Lliçà d'Amunt; ese es y será siempre uno de nuestros objetivos y trabajaremos para conseguirlo, a pesar del riesgo de recibir críticas por parte del actual gobierno PSC-PP.

Demagogia, palabra muy usada por los compañeros del partido socialista de Lliçà d'Amunt. Se les llena la boca de esta palabra, cuando lo que se les critica no entra dentro de sus razonamientos o pensamientos a la hora de ejecutar actos desde el gobierno municipal. Algunos compañeros del PSC tendrían que tener un poco de memoria histórica (o no tan histórica), porque recordemos que sólo hace cinco años que gobiernan; anteriormente estuvieron en la oposición, y personas que hoy están en el gobierno y al frente del PSC no recuerdan temas tan importantes como los gastos de personal, en el que estaban en contra de las correspondientes subidas presupuestarias, y desde hace 5 años, los mismos desde que gobiernan, el presupuesto de personal ha subido en más de dos millones de euros, sólo por poner un ejemplo. Sí, es cierto, hicimos recortes de personal, pero no por motivos presupuestarios, o de la EMO (Empresa Municipal de Obras) que solicitaban transparencia, o la de no solicitar más préstamos, pues era un derroche brutal, o criticar los convenios de barrios, y podríamos seguir con una gran lista de cosas, pero no queremos darles motivos para que tan alegremente nos califiquen de "demagogos".

Demagogia, una palabra que siempre utilizan los que están escasos de nuevas ideas y alternativas para resolver los problemas que tienen sobre la mesa. Lliçà necesita personas que tengan más humildad, más ideas, más dialogo, más participación... porque no siempre se puede aplicar la frase, "o estás conmigo o contra mí", siempre se puede pensar y dialogar, o realizar las cosas de otra manera, aseguramos que es posible y no siempre es malo.

También quisiera recordarles que ICV-EUiA (Iniciativa per Catalunya Verds-Esquerra Unida i Alternativa) no somos igual que Esquerra Republicana de Catalunya; seguro que coincidimos en muchas cosas, por eso gobernamos 4 años juntos, pero en otras no. No nos importa que critiquéis las ideas de ICV-EUiA, a veces hasta nos parece bien. Lo mismo que pensamos que Ustedes no son el Partido Popular, aunque gobiernen juntos, ¿o sí?

Por último y sin acritud, sería bueno poder aplicar un derecho constitucional como el de la libertad de expresión sin recibir insultos y descalificaciones y mucho menos, por aquellos que tienen mucha incoherencia que esconder. "Lliçà d'Amunt merece más."

Entitats

Espai per a articles d'entitats registrades en el Registre Municipal d'Entitats que ho desitgin. Aquests articles s'han de lliurar, durant la primera setmana del mes anterior a la publicació, a través del correu electrònic butlleti@llicamunt.cat, personalment, per fax (93 841 41 75) o per correu ordinari (c. d'Anselm Clavé, 73 - 08186 Lliçà d'Amunt) a la regidoria de Comunicació de l'Ajuntament. L'objectiu d'aquest espai és que aquestes entitats es donin a conèixer. Els articles han de tenir una extensió màxima de 10-11 línies (uns 800 caràcters) amb tipografia Arial i cos 12. És imprescindible que els autors indiquin el seu nom, adreça, telèfon i una còpia del DNI o passaport. El butlletí es reserva el dret de publicar aquestes col·laboracions, així com resumir-les o extractar-les quan ho consideri oportú. No es publicaran les cartes que atemptin contra persones o institucions. El butlletí no comparteix necessàriament el contingut de les opinions signades.

Campaments d'estiu

Del 21 al 28 de juliol, els monitors i monitores de l'Esplai marxen de campaments. Podeu triar entre quedar-vos a Lliçà d'Amunt o passar set dies a la muntanya, envoltats de natura i gaudint al màxim de les activitats que l'Esplai prepara! Als campaments hi poden venir infants a partir de 2n de Primària i fins a 4t d'ESO.

PREU:

125 € per als nens inscrits a l'Esplai durant aquest curs 2011-2012

140 € per als nens no inscrits a l'Esplai

INSCRIPCIONS:

Les inscripcions es podran fer a l'OAC de l'Ajuntament de Lliçà d'Amunt del 7 al 28 de maig, de dilluns a divendres de 9 a 14 h i dilluns i dijous de 16 a 19 h.

APUNTEU-VOS AL MÉS AVIAT POSSIBLE, PERQUÈ LES PLACES SÓN LIMITADES!

MÉS INFORMACIÓ:

Per a més dades podeu consultar la web <http://www.esplaillica.cat>.

Grup d'Esplai de Lliçà d'Amunt

Ballada de la Roda

Un any més, la colla del Ball de Gitanes organitzem la Ballada de la Roda, amb la participació de les colles de Montmeló, la Llagosta, Martorelles i les cinc colles de Lliçà d'Amunt.

La ballada serà el dia 6 de maig a les 5 de la tarda al pavelló i estarà amenitzada per l'orquestra "La Catxutxa" del Ball de Gitanes de Lliçà. La nostra orquestra. Com cada any, el punt àlgid de la ballada serà el de l'Entrada Conjunta, en la qual tots els balladors de les colles de Lliçà surten a la pista al so d'una mateixa música formant una original coreografia. L'entrada és gratuïta i al llarg de la ballada es vendran números per al sorteig de dues espectaculars paneres. Us hi esperem, per passar una bona tarda amb música i dansa.

RECORDEU:

6 de maig a les 5 tarda al Pavelló Municipal

Entrada Gratuïta

Ball de Gitanes

Casal d'estiu 2012 Miquel Martí i Pol

"SI LA MÀGIA I EL CIRC VOLS DESCOBRIR,
AL NOSTRE CASAL HAS DE VENIR"

DADES DEL CASAL:

Del 25 de juny al 20 de juliol, de 9 a 13 h: 144,00 €

Del 23 al 27 de juliol, de 9 a 13 h: 45,00 €

Del 25 de juny al 20 de juliol, de 15 a 17h (opcional): 71,50 €

Del 23 al 27 de juliol, de 9 a 13 h (opcional): 22,50€

SERVEIS OPCIONALS:

Servei d'acollida:

Del 25 de juny al 20 de juliol, de 7.30 a 9 h (preu a concretar)

Del 23 al 27 de juliol, de 7.30 a 9 h (preu a concretar)

Servei de menjador:

Fixos: 6,70 €/dia. Eventuals: 7,00 €/dia

Inscripcions: a partir del mes de maig a la consergeria de l'escola

Mínim de 20 nens.

AMPA Escola Miquel Martí i Pol

Aplec de Sant Baldiri

Com ja va sent tradicional des de fa disset anys, estem preparant una vegada més el nostre Aplec de Sant Baldiri.

Darrerament, unes 450 persones gaudeixen totes plegades de la diada i, encara que la tasca de la preparació de la festa és prou laboriosa, l'equip de persones que la portem a terme, una vegada més, ens sentirem orgullosos de com es desenvolupa la nostra diada.

Aquest any també gaudirem, si el temps ens ho permet, de la magnífica arrossada que tan bé preparen els nostres amics de Vic, el diumenge 27 de maig, a tres quarts de dues del migdia. Mentre dinem, també gaudirem d'un concert de cançons variades.

Recordeu que l'endemà dilluns, a les 8 de la tarda, el Sant Patró ens convida a aplegar-nos tots una altra vegada per celebrar la missa, que durant molts anys ha estat l'únic vestigi d'aquest aplec. Seguidament, el Cor Claverià l'Aliança ens oferirà una cantada de caramelles.

La Comissió de Sant Baldiri

VINE! Caminant coneixerem Lliçà

Les pluges d'aquests dies fan que la primavera es faci present als nostres jardins, camps i boscos, d'una manera ben evident, per poc que mirem el nostre entorn. Cada dia nous brots, noves fulles, noves flors. Els dies s'allarguen, la temperatura és bona; tot ens convida a sortir de casa i, ben acompanyats, caminar per la riera, els camps i els boscos del poble.

T'animem, doncs, a acompanyar-nos a la propera sortida, que farem el diumenge 13 de maig, per conèixer una mica més Lliçà.

A les 10 ens trobarem al Parc del Tenes (costat del bar) per començar la caminada: anirem als safareigs i parlarem de l'aigua de la mina (amb què les dones rentaven la roba) i l'aigua del rec. Passarem el Tenes i, riu amunt, anirem cap a Can Comes. Ens aturarem a la font, al rec i a l'aqüeducte (si és possible).

Deixarem el riu i seguirem caminant fins a l'ermita de Sta. Justa, església romànica del s.XIII.

Al llarg del camí, gent gran del poble ens aniran comentant coses dels llocs per on passem i miraran de respondre les preguntes que vulgueu fer.

A les 12 mirarem de ser al Parc del Tenes, lloc de trobada. Així hi haurà temps per anar al mercat o preparar el dinar. Us hi esperem! Parleu-ne amb qui sapigueu que li pot interessar.

Grup l'Abans

Naixements a Lliçà d'Amunt

Els pares i mares que vulguin fer saber el naixement del seu fill/a a través del butlletí, poden lliurar una fotografia del nadó, amb el nom i la data de naixement, durant la primera setmana del mes anterior a la publicació, a través del correu electrònic butlleti@llicamunt.cat, personalment, per fax (93 841 41 75) o per correu ordinari (c. d'Anselm Clavé, 73 - 08186 Lliçà d'Amunt) a la regidoria de Comunicació de l'Ajuntament.

També hauran de passar per l'Ajuntament a signar un full d'autorització per a la publicació d'imatges de menors en els mitjans de comunicació municipals.



Biergarten

El **25 i 26 de maig** es torna a celebrar la **BIERGARTEN** a l'Ateneu l'Aliança de Lliçà d'Amunt.

A partir de les **19.00 h. del divendres 25 i de les 17.00 h del dissabte 26** podreu degustar una selecció de cerveses de diferent origen en un entorn festiu que vol recordar i lloar els antics jardins i soterranis alemanys, on aprofitant-ne la fresca es conservava la cervesa.

L'espai també oferirà diferents atraccions com inflables per als més petits, un tast de cerveses el dissabte i diferents concerts, que serviran per amenitzar aquest cap de setmana.

A més, podreu tastar una selecció de diferents salsitxes fetes al vapor o a la barbacoa i gaudir de tota la festa possible en una cita ineludible.

HORARI:

Divendres 25

19.00 h. Inauguració de la Biergarten.
20.00 h. Retransmissió de la Final de Copa.
24.00 h. Concert SLAINTE (musica celta)

Dissabte 26

17.00 h. Inauguració 2a jornades.
19.00 h. Tast de cerveses, preu: 10 €.
20.00 h. CRAWFISH Rotlle ClassicRock'n
24.00 h. TheFread Fandangorock balcánico

Al costat de l'Aliança, a la plaça Catalunya, el dissabte a partir de les 15.00 h **MERCAT DE LA PUÇA**.

Ateneu l'Aliança

II Mercat de la Puça a Lliçà d'Amunt

26 de maig de 2012, a partir de les 16 h

El Mercat de la Puça és un mercat d'intercanvi i segona mà on pots donar sortida a objectes que ja no tenen un ús per a tu, i trobar-ne d'altres que necessitis. Es poden intercanviar o vendre productes de segona mà, com: llibres, discs, jocs i joguines, instruments musicals, material informàtic, material esportiu, eines, roba i complements, parament de la llar, petits electrodomèstics i aparells elèctrics, material de jardineria... Mira, remena, compra o canvia!!

Pots participar-hi posant una parada al mercat, prenent part en els tallers d'autoaprenentatge, o simplement venint a passejar i gaudint d'una bona tarda al mercat... Recordeu que per posar parada és necessari inscriure's a la Fira.

Al llarg de la tarda es faran tallers anticrisi com el taller de disfresses creatives, el taller per aprendre a arreglar-te la bici tu mateix, el taller de joguines reciclades... en els quals podeu participar gratuïtament. I hi haurà algunes sorpreses més!

A les 18.30h Refresca't amb la Sindriada popular.

- Per participar a la Fira heu d'omplir una fitxa (<http://www.ateneu-lalianca.org/mercat/>) i enviar-la abans del 18 de maig a l'Ateneu l'Aliança. La inscripció és necessària per reservar plaça. La ubicació de les parades s'anirà assignant per rigurós ordre d'arribada a la Fira.

Ateneu l'Aliança

L'Associació de Comerciants dóna a conèixer les activitats realitzades

Vam ser presents a la fira de Nadal amb una carpa que exposava i patrocinava la pròpia associació. També vam col·laborar amb el popular Quinto de Nadal, i tampoc no hi podia faltar un generós Pare Noel que es va passejar repartint caramels i il·lusió per a tots els establiments associats.

En la festa de Carnestoltes vam oferir, gràcies a la col·laboració del Bar Restaurant El Paso, una gran xocolatada, acompanyada d'una pasta ensucrada, per a tots els assistents a la festa que es van concentrar al poliesportiu. Cal afegir que tot el pes de la gran xocolatada va ser a càrrec de l'Associació de Comerciants.

També hem d'apostar per la formació i la renovació. Hem iniciat un cicle de conferències formatives, totalment gratuïtes per als associats, la primera d'elles (Dóna un aire nou al teu negoci) a càrrec de l'Acadèmia Informa't. Seguint aquesta línia quedem pendents altres sessions de temàtiques diferents.

El dia 2 de juny, a la plaça Julià Martí i Pou, sortiran "LES BOTIGUES AL CARRER" amb unes carpes per a tots els associats. Per fer la jornada més festival l'Associació oferirà animació infantil. Hi haurà inflables i globus per a tothom. Us hi esperem!

Associació de Comerciants de Lliçà d'Amunt

Activitats del Casal de la Gent Gran

Sortida a FiraGran

Dia: dijous 10 de maig
Hora de sortida: 9 h
Lloc de sortida: Casal de la Gent Gran
Preu: 32 euros
Inscripcions i més informació: Casal de la Gent Gran
Organitza: Ajuntament

Botxes

Dies: dilluns i dimecres
Hora: 11 h
Lloc: Parc del Tenes
Organitza: Associació del Casal d'Avis

Ball de saló

Dies: divendres
Hora: 16.30 h
Lloc: Casal de la Gnt Gran
Organitza: Associació del Casal d'Avis

Bingo

Dies: dissabtes
Hora: 17 h
Lloc: Casal de la Gent Gran
Organitza: Associació del Casal d'Avis

Activitats de l'Espai Jove El Galliner

Taller de bijuteria amb filferro Dimecres 4 de maig

Vine al Galliner a provar aquesta tècnica i veuràs quantes coses ets capaç de fer amb aquest material de colors.
Hora: a les 17.30 h
Lloc: Espai Jove El Galliner
Inscripcions: inscripció prèvia
Preu: gratuït
Més informació: Espai Jove El Galliner
Organitza: Ajuntament

Taller de samarretes Dimarts 8 de maig

Arriba el bon temps... vine a personalitzar la teva samarreta i emporta-te-la posada. Si tens alguna samarreta llisa per casa, pots dur-la i, sinó, pots comprar-ne una al Galliner per 3 euros.
Hora: 17.30 h
Lloc: Espai Jove El Galliner
Inscripcions: inscripció prèvia
Preu: gratuït
Més informació: Espai Jove El Galliner
Organitza: Ajuntament

Taller de cangur Divendres 11 de maig

Estàs pensant a treballar aquest estiu de cangur? En aquest taller t'ensenyarem aspectes bàsics de la cura dels nens petits, jocs i altres recursos que t'ajudaran molt en la teva feina.

Hora: de 17.30 a 20 h
Lloc: Espai Jove El Galliner
Inscripcions: cal inscripció prèvia
Preu: gratuït
Més informació: Espai Jove El Galliner
Organitza: Ajuntament

Assessoria laboral Dimecres 16 de maig

Si estàs buscant feina i necessites un cop de mà, demana hora a l'assessoria laboral.
Horari: de 16 a 19 h
Lloc: Espai Jove El Galliner
Més informació: Espai Jove El Galliner
Organitza: Ajuntament

Cine Dimecres 16 de maig

Vols gaudir d'una tarda de cine? Si tens al cap alguna pel·lícula, fes-nos la proposta al Galliner.
Hora: 17.30 h
Lloc: Espai Jove El Galliner
Preu: gratuït
Més informació: Espai Jove El Galliner
Organitza: Ajuntament

Taller de polseres amb fil Dijous 17 de maig

Vols fer-te una polsera personalitzada amb els colors del teu equip, o simplement els que més t'agradin? Al

Galliner t'ensenyarem a fer-te'n una amb una tècnica ben fàcil.
Hora: 17.30 h
Lloc: Espai Jove El Galliner
Inscripcions: cal inscripció prèvia
Preu: gratuït
Més informació: Espai Jove El Galliner
Organitza: Ajuntament

Taller de manicura Divendres 18 de maig

Vols lluir unes ungles ben cuidades? Saps com has de cuidar les teves mans? En aquest taller aprendràs a cuidar-te les ungles, siguis noi o noia, i, si vols, a pintar-te-les.
Hora: 17.30 h
Lloc: Espai Jove El Galliner
Inscripcions: cal inscripció prèvia
Preu: gratuït
Més informació: Espai Jove El Galliner
Organitza: Ajuntament

Taller de cartell de porta Dimarts 22 de maig

Vols personalitzar la porta de la teva habitació amb un cartell original on figuri el teu nom? En aquest taller aprendràs a crear-lo amb Goma Eva i pintures.
Hora: 17.30 h
Lloc: Espai Jove El Galliner
Inscripcions: cal inscripció prèvia

Preu: gratuït
Més informació: Espai Jove El Galliner
Organitza: Ajuntament

Taller de reciclatge de roba Divendres 25 de maig

Ara que arriba la calor, potser que hagi de revisar el teu armari... Porta allò que no t'agradi i veurem quins canvis podem fer perquè ho puguis aprofitar. Transforma pantalons en fal·dilles, pinta les teves samarretes... Fins on arribarà la teva creativitat?
Hora: 17.30 h
Lloc: Espai Jove El Galliner
Inscripcions: cal inscripció prèvia
Preu: gratuït
Més informació: Espai Jove El Galliner
Organitza: Ajuntament

Taller de quadres Dijous 31 de maig

Vine al Galliner a crear el teu quadre original per a l'habitació. Escull el dibuix que més t'agradi per pintar-lo després amb sorra de colors.
Lloc: Espai Jove El Galliner
Hora: 17.30 h
Inscripció: cal inscripció prèvia
Preu: gratuït
Més informació: Espai Jove El Galliner
Organitza: Ajuntament

Telèfons útils

Àrea Bàsica de Salut Vall del Tenes
93 841 52 50
Biblioteca Ca l'Oliveres
93 860 71 16
CAP Palaudàries
93 864 00 90
Casal de la Gent Gran
93 841 61 55
CEIP Miquel Martí i Pol
93 860 75 05
CEIP Països Catalans
93 841 56 05
CEIP Rosa Oriol i Anguera
93 843 57 25
CEIP Sant Baldiri
93 841 46 52
Centre Cívic Ca l'Artigues
93 860 73 50
Centre Cívic Palaudàries
93 864 60 10
Correus i Telègrafs
93 841 90 87
Deixalleria
93 841 58 71
Deixalleria de Palaudàries
93 863 99 51
Escola Bressol Municipal Nova Espurna
93 841 53 31
Escola Bressol Municipal Palaudàries
93 864 59 54
Escola de Música La Vall del Tenes
93 841 48 86
Espai Jove El Galliner
93 860 70 01
Esplai
93 841 56 95
Farmàcia Galceran
93 841 55 87
Farmàcia Mas
93 841 47 78
Farmàcia Trullols
93 843 51 65
Farmàcia Valeta
93 841 61 05
IES Lliçà
93 841 66 25
2n IES
93 841 62 16
Jutjat de Pau
93 860 72 16
Local Social Ca l'Artigues
93 860 70 64
Local Social Can Costa
93 841 55 63
Local Social Ca l'Estep
93 841 67 10
Local Social Can Farell
93 843 52 56
Local Social Mas Bo i Can Lledó
93 841 76 29
Local Social Can Rovira Nou
93 864 56 54
Local Social de Can Salgot
93 841 77 70
Local Social Can Xicota
93 841 44 29
Oficina Municipal d'Informació al Consumidor (A l'OAC de l'Ajuntament)
Dijous, de 9 a 13 h (hores concertades)
93 841 52 25
Organisme de Gestió Tributària
93 841 53 53
Parròquia
93 841 50 54
Pavelló Municipal d'Esports
93 860 70 25
Policia Local
93 860 70 80
Protecció Civil
93 841 65 41
Recollida de trastam a domicili
93 841 91 69
Registre Civil
93 860 72 14
Servei d'Informació sobre Drogues
649 63 01 34
Servei d'Ocupació de la Vall del Tenes
93 841 58 12

Bohèmius

Espai d'art, de música alternativa, jazz, blues, humor...

Dia: tercer divendres de cada mes

Lloc: ateneu L'Aliança

Entrades: 6 euros, socis; 9 euros, no socis. Es poden reservar per Internet o comprar-les directament a taquilla sense reservar.

Organitza: ateneu L'Aliança

III Fira de la Dona

Dissabte 5 de maig

Horari: de 10 a 21 h

Lloc: plaça Julià Martí i Pou

Organitza: Amunt Dones

Directe a L'Aliança:

Hotel Cochambre

Dissabte 5 de maig

Hora: 23 h

Lloc: ateneu L'Aliança

Preu: anticipades i socis, 8 euros; taquilla, 10 euros

Organitza: ateneu L'Aliança

Ballada de la Roda

Diumenge 6 de maig

Hora: 17 h

Lloc: Pavelló Municipal d'Esports

Organitza: Ball de Gitanes de Lliçà d'Amunt

Directe a L'Aliança: Pastora

Dissabte 12 de maig

Hora: 23 h

Lloc: ateneu L'Aliança

Preu: anticipades i socis, 12 euros; taquilla, 15 euros

Organitza: ateneu L'Aliança

Espectacle infantil

Diumenge 13 de maig

Espectacle per concretar.

Hora: 12 h

Lloc: ateneu L'Aliança

Organitza: ateneu L'Aliança

Sortida: Caminant

conexerem Lliçà

Diumenge 13 de maig

Horari: de 10 a 12 h

Lloc de trobada: Parc del Tenes (al costat del bar)

Organitza: Grup l'Abans

Estada de 6 dies a Marina d'Or

Dia de sortida: dilluns 14 de maig

Pensió completa en un hotel de quatre estrelles, on destaquen l'equipament de les habitacions i les instal·lacions del complex hotel·ler. Lliure disposició per gaudir de l'estada i de la població.

Hora de sortida: 10 h

Preu: 235 euros (suplement per habitació individual: 75 euros) (cal fer una paga i senyal de 75 euros abans del 16 d'abril i pagar la resta abans del 7 de maig)

Informació i reserves: Associació de Veïns de Can Costa (Ctra. Baix Cinca, 16) o tel. 637 05 80 98 (Rosa)

Organitza: Associació de Veïns de Can Costa

Regalem abraçades!

Dilluns 28 de maig

Horari: tot el dia

Lloc: nucli urbà

Organitza: Amunt Dones

Activitats Curs 2011-2012 del

Local social de Can Farell

Dies i activitats: dilluns: gimnàstica i *patchwork*; dimarts: tertúlia literària;

dimecres: català; dijous: pintura a l'oli; divendres: sevillanes i pintura a l'oli

Lloc: Local social de Can Farell

Més informació: 93 843 52 56

(Dilluns, dijous i divendres a la tarda)

Organitza: AV Can Farell

Pàdel Aliança

Horari: de dilluns a dissabte de 9 a 22 h i diumenge de 9 a 14 h

Lloc: Ateneu l'Aliança

Més informació: 93 841 90 74

Organitza: Ateneu l'Aliança

Dansa Africana

Explora el moviment, l'energia i l'espai amb els ritmes africans desenvolupant força, elasticitat i to muscular. Impartit: Ariana Boguina.

Dia: els dimecres

Hora: de 18 a 19 h

Lloc: El Galliner

Inscripcions: oberturadeconsciencia@hotmail.com o tel. 649 868 942-tardes- (Francesca)

Preu: 22 € mes

Organitza: Obertura de Consciència

loga

Un temps per a tu, prenent consciència corporal, millorant el teu estat físic, fent un viatge al teu interior. Impartit: Marc Cebollero.

Dia: tots els dissabtes

Horari: d'11.30 a 13 h

Lloc: El Galliner

Inscripcions: oberturadeconsciencia@hotmail.com o tel. 649 868 942-tardes- (Francesca)

Preu: 22 € mes

Organitza: Obertura de Consciència

Activitats de la Biblioteca Ca l'Oliveres

La literatura i els contes en els primers anys de vida

Dissabte 12 de maig

Títol: "Tastet de moixaines". A càrrec d'Anna Farrés. Activitat que parteix de la música. Moixaines, cantarelles, jocs dansats i cançons de bressol. Per a infants de 0 a 3 anys, aproximadament.

Hora: 11 h

Lloc: Biblioteca Ca l'Oliveres

Inscripcions: Inscripció prèvia a partir del 2 de maig; places limitades

Més informació: Biblioteca Ca l'Oliveres

Organitza: Ajuntament

Taller creatiu

Dimarts 15 de maig

Taller creatiu "Per Sant Ponç, un ram de flors". A càrrec de Tània Carrasco. Per a infants a partir de 4 anys.

Hora: 17.30 h

Lloc: Biblioteca Ca l'Oliveres

Inscripcions: Inscripció prèvia. Places limitades

Més informació: Biblioteca

Ca l'Oliveres

Organitza: Ajuntament

Club de lectura

Dimarts 15 de maig

Tertúlia literària sobre la novel·la *El gran gatsby*, de Francis Scott Fitzgerald. Si vols participar en el Club de lectura que es fa a la Biblioteca, posat en contacte amb el nostre personal.

Hora: 18 h

Lloc: Biblioteca Ca l'Oliveres

Més informació i inscripcions:

Biblioteca Ca l'Oliveres

Organitza: Ajuntament

Hora del conte

Dijous 31 de maig

Hora del conte: "Contes per llepar-se'n els dits". A càrrec de Maite Mompert i Pep Saltes. Per a infants a partir de 4 anys.

Hora: 17.30 h

Lloc: Biblioteca Ca l'Oliveres

Més informació: Biblioteca Ca l'Oliveres

Organitza: Ajuntament

Taller d'escriptura

Si vols participar en el Taller d'escriptura que es fa a la Biblioteca, posat en contacte amb el nostre personal.

Dies: per determinar

Hora: per determinar

Lloc: Biblioteca Ca l'Oliveres

Preu: gratuït

Més informació i inscripcions:

Biblioteca Ca l'Oliveres

Organitza: Ajuntament

La literatura i els contes en els primers anys de vida

Dissabte 2 de juny

Títol: "Ballmanetes". A càrrec de Montse Dulcet. Recursos musicals per estimular: les prèvies del llenguatge i, sobretot, la comunicació amb els pares. Per a infants de 0 a 3 anys, aproximadament.

Hora: 11 h

Lloc: Biblioteca Ca l'Oliveres

Inscripcions: Inscripció prèvia a partir del 16 de maig; places limitades

Més informació: Biblioteca Ca l'Oliveres

Organitza: Ajuntament

Farmàcies

HORARIS DE GUÀRDIES

Dissabtes: de 16.30 a 20 h
Diumenges i festius: de 10 a 13 h

Per a urgències fora d'horaris de guàrdia, cal trucar a la Policia Local:
Lliçà d'Amunt: 93 860 70 80
Lliçà de Vall: 93 844 54 54

MAIG

Farmàcia Trullols: 1 de maig
Farmàcia Portabella: 5 i 6 de maig
Farmàcia Valeta: 12 i 13 de maig
Farmàcia Esplugas: 19 i 20 de maig
Farmàcia Galceran: 26 i 27 de maig
Farmàcia Mas:
Tots els dissabtes: de 9 a 13.30 h
Tots els diumenges i festius: de 9 a 13.30 h

ADRECES (FARMÀCIES I CAP)

LLIÇÀ D'AMUNT

- FARMÀCIA VALETA 93 841 61 05
c. d'Anselm Clavé, 72
- FARMÀCIA TRULLOLS 93 843 51 65
Ctra. de Caldes a Granollers, km 136
- FARMÀCIA GALCERAN 93 841 55 87
c. de Folch i Torres, 96 baixos
- FARMÀCIA MAS 93 841 47 78
Ctra. de Palaudàries, s/n

LLIÇÀ DE VALL

- FARMÀCIA ESPLUGAS 93 843 91 21
Plaça de la Vila, 15
- FARMÀCIA PORTABELLA 93 843 93 01
Avinguda de Catalunya, 39

CENTRE D'ATENCIÓ PRIMÀRIA (CAP)

Adreça: ctra. de Caldes a Granollers, s/n
Telèfon: 93 841 52 50 • **Fax:** 93 841 53 75
Horari: de dilluns a divendres de 8 a 20 hores. Per a urgències i consultes mèdiques, els dies laborables a partir de les 20 h o els caps de setmana, s'ha de trucar al 112.

CENTRE D'ATENCIÓ PRIMÀRIA (CAP) DE PALAUDÀRIES

Adreça: c. del Segre, 61-63
Telèfon: 93 864 00 90 • **Fax:** 93 864 90 64
Horari: El CAP Palaudàries fa atenció directa al públic de 8 del matí a 20 del vespre, de dilluns a divendres. A partir d'aquesta hora entra en funcionament l'atenció continuada del CAP Cruïlla, fins a les 8 del matí del dia següent.

Crèdits

Edició, redacció i fotografia:

Ajuntament de Lliçà d'Amunt
Adreça: Carrer d'Anselm Clavé, 73
Telèfon: 93 841 52 25
Fax: 93 841 41 75

Adreça electrònica:

ajuntament@llicamunt.cat

Web: www.llicamunt.cat

Facebook www.facebook.com/llicamunt

Twitter: www.twitter.com/llicamunt

Horari: de dilluns a divendres, de 8 a 14 h, i les tardes de dilluns i dijous, de 16 a 19 h. Horari d'estiu: de dilluns a divendres, de 8 a 15 h

Disseny, compaginació, correcció ortogràfica, impressió i manipulació: Creacions Gràfiques Canigó, s.l.

Tel. 93 229 23 60

Distribució: Dispublic

Tiratge: 7.000 exemplars

Paper: Millorat 60 - blancor 80 - ecològic

Dipòsit Legal: B-48615-2007

Web, Facebook i Twitter

www.llicamunt.cat: A través del web municipal podeu ampliar les informacions i aprofundir en el contingut de les notícies. També s'hi pot consultar l'hemeroteca del butlletí i la informació sobre la reserva de la publicitat.

www.facebook.com/llicamunt: Si us feu amics i amigues de l'Ajuntament al Facebook podreu estar informats de notícies i actes d'agenda en temps real.

www.twitter.com/llicamunt: Fes-te seguidor/a del Twitter de l'Ajuntament i podràs seguir la informació municipal d'última hora.

Nota

A l'Agenda es publiquen les activitats que organitza l'Ajuntament, però també està oberta a les activitats que organitzen les entitats registrades en el Registre Municipal d'Entitats, que, durant la primera setmana de mes, poden enviar la informació sobre les activitats que organitzin el mes següent a l'adreça electrònica butlleti@llicamunt.cat.

Distribució

Aquest butlletí municipal s'edita mensualment i es fa arribar, mitjançant una bustiada, a totes les llars del municipi. Si no el rebeu correctament, comuniquem-vos el vostre nom, adreça i telèfon a través de l'adreça de correu electrònic butlleti@llicamunt.cat, personalment, per fax (93 841 41 75) o per correu ordinari (c. d'Anselm Clavé, 73 - 08186 Lliçà d'Amunt) a la Regidoria de Comunicació de l'Ajuntament, per tal de solucionar el problema.