

S U M A R I

Inauguració del Parc urbà del carrer de la Fàbrica

PÀG. 6

Elaboració del Pla d'Acció Cultural de Lliçà d'Amunt

PÀG. 7

Jornada de portes obertes als habitatges de protecció oficial

PÀG. 7



Informa't

Número 54

JUNY de 2012

Periodicitat mensual

Publicació gratuïta

Butlletí de Lliçà d'Amunt

Lliçà d'Amunt commemora el Dia Mundial del Medi Ambient

Per tal de posar en relleu la greu situació ambiental al món, l'any 1972 l'Assemblea General de les Nacions Unides va declarar el dia 5 de juny com a Dia Mundial del Medi Ambient.

L'Ajuntament de Lliçà d'Amunt organitza per al mes de juny diverses activitats relacionades amb el respecte i millora del nostre entorn: "Campanya de compostatge domèstic", "Digues la teva, naturalment" i celebració del 2012 com a Any Internacional de l'Energia.

PÀG. 3



TRANSPORTS I SERVEIS POU PADRÓS. S.L.
c/ Baronia de Montbui, nº 20 - 08186 Lliçà d'Amunt (Barcelona)

Contacta'ns a tspoupadros@gmail.com o al 93 841 68 91

Segueix-nos també a

www.flickr.com/TransportsPou i [facebook](https://www.facebook.com/TransportsPou)





Editorial



Ignasi Simón Ortoll
Alcalde

Arriba el bon temps. És l'hora de començar a sortir al carrer i és per això que al nostre poble comencen les festes dels barris. Des de Can Farell la primera fins a Can Costa l'última, ens espera un calendari de quasi dos mesos de sopars, campionats, jocs, espectacles etc. Aquestes festes s'han convertit en el signe d'identitat dels barris i del nostre poble i és per això que, des de l'Equip de Govern, les potenciem any rere any no només econòmicament, sinó també logísticament i moralment.

La participació ciutadana és important, però encara ho és més la implicació dels organitzadors. Ha de ser cavall de batalla, el compromís amb el seu barri, dedicar-hi esforç i temps de forma desinteressada, malgrat moltes vegades costi molt tirar endavant aquesta magnitud de projectes. Finalment seran els nostres veïns i veïnes qui gaudiran d'aquesta gran tasca i per això, des d'aquestes línies, vull felicitar totes aquelles Associacions de Veïns i Comissions de Festes de Barris per la tasca que desenvolupen perquè cada barri pugui gaudir de la seva festa com es mereix.

Gent de tot arreu, això sí, que conviuen els uns amb els altres en un context de pau i respecte, dins de l'absoluta transformació que estan experimentant els barris en els darrers anys i que els han de convertir en acollidors espais de serveis tant per al nadiu com per al visitant que arriba de tot arreu, animat per la bellesa de la nostra població i pel pes històric d'alguns dels seus barris.

Només em resta encoratjar els organitzadors a seguir endavant en aquesta gran tasca i, en general, tots els ciutadans a participar-hi com a preludi de la darrera Festa de Lliçà d'Amunt, la Gran Festa, la Nostra Festa, La Festa de Tots i per a Tots, la Festa Major.

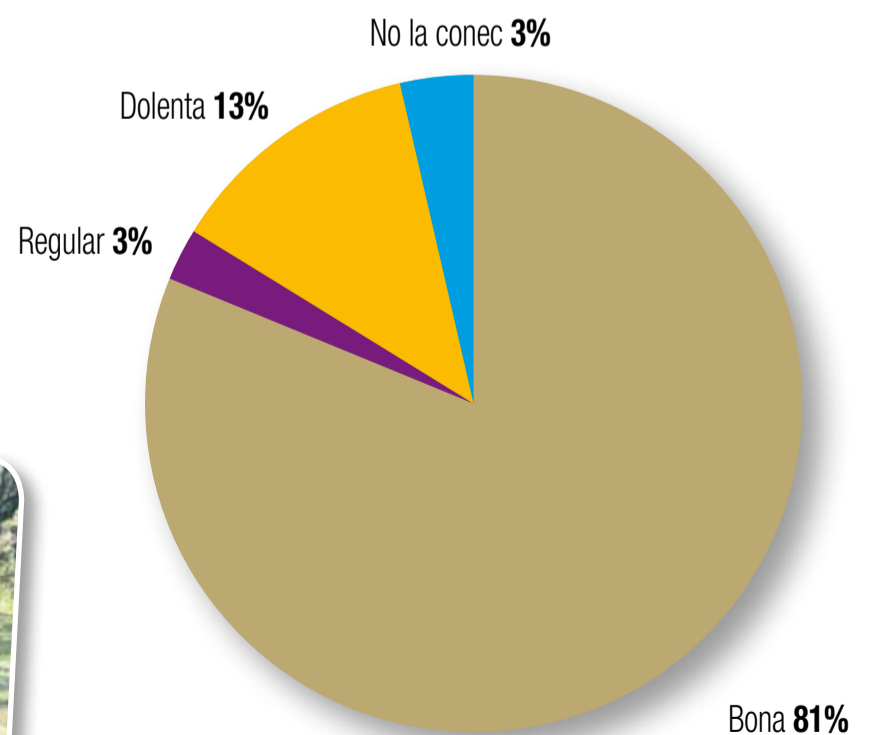
Jo, des d'aquí, us vull fer arribar el meu desig que gaudiu i tingueu molt bones festes majors. A banda de la gresca i la xalera que sempre han d'acompanyar-les, aquests dies també han de servir per retrobar-nos amb les famílies, amb els amics i els veïns, i sentir-nos units i més acompanyats que mai.

Bones festes!

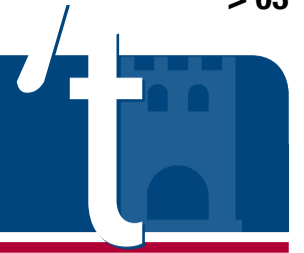
Enquesta ciutadana

Què li sembla l'oferta lúdica estiuenca adreçada a nens i joves?

L'Ajuntament (regidories d'Esport i Joventut) i algunes entitats (Grup d'Esplai i AMPA Miquel Martí i Pol) organitzen Casals i Campaments d'estiu per a nens i joves.



NOTÍCIES DE L'AJUNTAMENT



Llicà d'Amunt commemora el Dia Mundial del Medi Ambient

Per tal de posar en relleu la greu situació ambiental al món, l'any 1972 l'Assemblea General de les Nacions Unides va declarar el dia 5 de juny com a Dia Mundial del Medi Ambient.

L'Ajuntament de Llicà d'Amunt organitza per al mes de juny diverses activitats relacionades amb el respecte i millora del nostre entorn

Campanya de compostatge domèstic

La campanya canvia de format i passa a ser on-line, a través de la pàgina web de l'Ajuntament, www.llicamunt.cat. Allà hi trobareu els principals continguts i com poder gaudir d'un descompte per adquirir un compostador a meitat de preu, alhora que podreu obtenir una bonificació de la taxa de residus el proper any.



Digues la teva, naturalment

Com en anys anteriors, l'alumnat de les escoles de Llicà participa en un concurs de petites reflexions sobre medi ambient. Les millors frases seran seleccionades i retolades als autobusos urbans.



2012 Any Internacional de l'Energia

La Unió Europea ha designat aquest any com a Any Internacional de l'Energia, i la setmana del 25 al 30 de juny és la Setmana de l'Energia Sostenible. Per aquest motiu, la regidoria de Medi Ambient i la de Cultura han seleccionat un recull de llibres especialitzats en aquest tema i han organitzat una conferència a la Biblioteca Ca l'Oliveres.



LABORAL | FISCAL | COMPTABLE | MÀRQUETING | DISSENY GRÀFIC

ASSESSORIA

m o m p a r t

Aniversari
1987-2012

La seva
Assessoria
de capçalera
des de 1987

info@mompart.net

Onze de Setembre, 5 | 08186 Llicà d'Amunt

www.mompart.net | Tel.: 93 860 70 02

Resultats de la gestió dels residus municipals de l'any 2011

La gestió dels residus municipals de Lliçà d'Amunt és un dels serveis públics bàsics i obligatoris des del punt de vista ambiental, sanitari i econòmic del municipi. Els informes de gestió de residus es van iniciar l'any 2007, coincidint amb la implantació d'un nou model basat en la recollida en contenidors amb cinc fraccions. Les regidories de Serveis i de Medi Ambient han presentat l'informe amb els resultats de la gestió dels residus municipals de l'any 2011.

La producció de residus (2,03 kg/hab./dia) és bastant superior a la mitjana de la comarca (1,37) i la de Catalunya (1,53). Cada dia es generen de mitjana més de **29.000 kg** de residus, amb un total anual de **10.713 tones**.

Al gràfic 1 es mostra l'evolució de la producció de residus els darrers anys, juntament amb el creixement de població.

El **45,1%** dels residus es van **valoritzar**, amb tendència a l'alça, i el **54,9%** van anar a l'abocador controlat i una petita part a incineració.

Tot i la **tendència de la fracció "resta" a disminuir** (materials procedents del contenidor gris i part de la deixalleria), es detecta una certa estabilització (reducció de només 5 tones respecte al 2010).

La **recollida d'orgànica** (gairbé el 10% del total de residus) i la **deixalleria** (21% del total de residus) es mantenen com a **dues importants vies de gestió dels residus municipals**. També cal destacar la recollida de restes vegetals, molt influenciada pels resultats de la prova pilot de recollida selectiva de poda a 3 barris, que ha arribat a un 6,5% del total (690 tones).

La **recollida selectiva** procedent dels contenidors ha **disminuït un 6,6%** respecte a l'any anterior. Totes les fraccions han patit un decreixement, però el més acusat ha estat el del paper i cartró, que representa la meitat del percentatge esmentat.

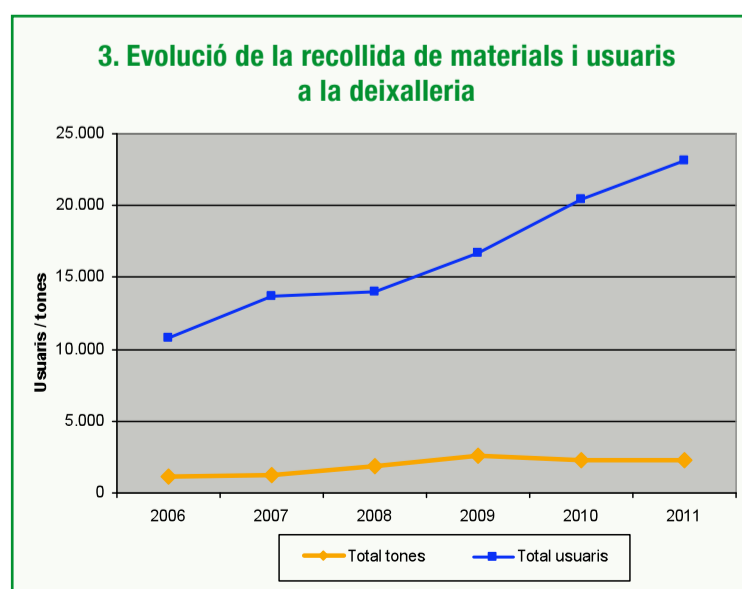
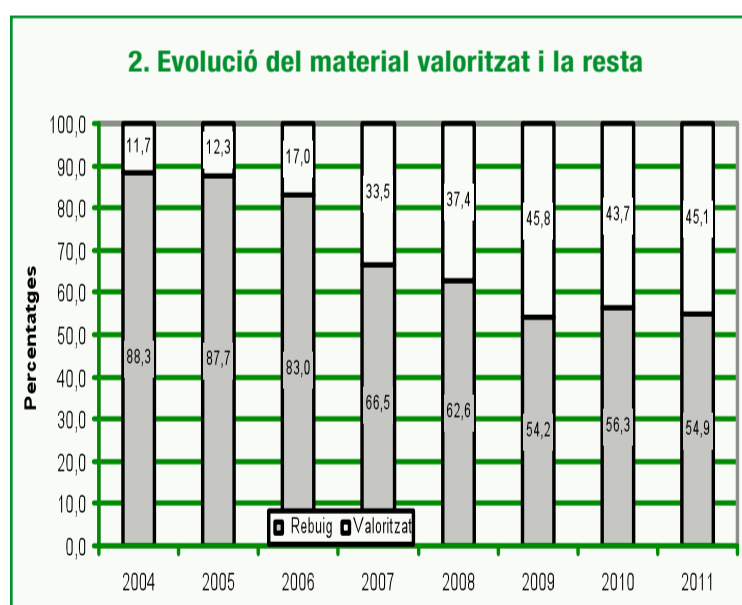
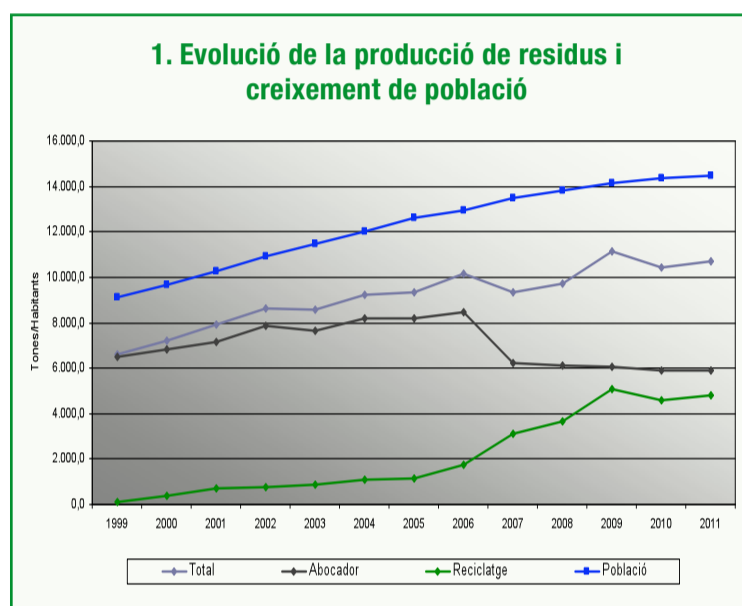
Tot i la disminució generalitzada de la recollida selectiva, en comparació amb altres municipis del **Vallès Oriental**, **Lliçà continua liderant la recollida per càpita** de totes les fraccions.

La caracterització dels **envasos i la matèria orgànica**, realitzada per Ecoembes i l'Agència de Residus de Catalunya respectivament, indiquen que hi ha un **elevat nombre d'impropis** en el cas dels envasos, arribant a nivells del 30%, tot i els esforços en campanyes informatives per a la reducció. Per la seva banda, s'estabilitzen en la matèria orgànica, amb un 11%.

No s'assoleixen els objectius de valorització de la Generalitat de Catalunya per al 2012, tot i que en el cas dels envasos i en la valorització global s'hi està molt a prop. La majoria de fraccions recollides en contenidors no arriben o superen de poc el 50% dels valors marcats pel programa.

La recollida de materials a les **deixalleries** té un paper molt important en el sistema de gestió, ja que **representa més d'un 20% del total recollit**. Cal fer notar, però, que hi ha hagut una **davallada** del total de materials **respecte a anys anteriors**. La disminució ha estat sobretot per al paper i cartró, la ferralla i els voluminosos.

Per primer any s'ha utilitzat una **targeta d'usuari de la deixalleria, amb codi de barres**, que simplifica les gestions per al ciutadà per tal que se li apliqui la bonificació prevista. En aquest sentit ha augmentat el nombre de targetes d'alta (1.835) i, per tant, les reduccions aplicades a la taxa de residus (1.278 targetes), tot i que no s'ha traduït en una major aportació de materials. El nombre d'usuaris ha augmentat un 13%, amb una mitjana de 79 visites cada dia d'obertura en el conjunt de les dues deixalleries.



Els resultats de la prova pilot de recollida de **restes vegetals** han permès extrapolar que aquesta fracció **esdevindria el 20% del total de residus produïts**. Tanmateix, la recollida a tot el municipi tindria un cost molt elevat.

Els **costos han augmentat un 4%** ((2,29 milions d'euros), mentre que **els ingressos per gestió de materials han disminuït un 2%** (0,242 milions d'euros) a conseqüència de factors conjunturals i de mercat i de la pèrdua de material recollit. El **servei està contenint el cost per kg de residu (0,15 €/kg), però el cost per habitant creix (116 €/habitant)**.

La **balança econòmica del servei** indica un **dèficit de 506.268,6 €**, tenint en compte totes les despeses (excepte la neteja viària) i els ingressos de la taxa de residus i la venda de materials.

L'any 2011 es va finalitzar un **projecte singular** de gestió de matèria orgànica, subvencionat per l'Agència de Residus de Catalunya, basat en l'ús de **bolquers compostables en una escola bressol municipal**.

Horari d'estiu de les deixalleries

Del 15 de juny al 31 d'agost

De dimarts a divendres, de 10 a 13 h i de 16 a 19 h;
dissabte, de 9 a 15 h (Centre)
i de 9 a 14 h (Paludàries);
i diumenge, de 9 a 14 h.

Prevenció d'incendis forestals 2012

La prevenció dels incendis és una tasca fonamental al nostre municipi, ja que molts barris estan situats molt a prop dels boscos.

Per al període de màxim risc, que va del 15 de juny al 15 de setembre, enguany tornem a disposar de tot un seguit de mesures i actuacions rellevants: la difusió d'un Ban municipal; la realització d'un simulacre de gabinet d'activació de la Guia d'Actuació per a emergències

d'incendis forestals; el suport al dispositiu local de vigilància i extinció d'incendis, proporcionat per Protecció Civil de Lliçà d'Amunt (dos vehicles, 6-10 efectius, diàriament); el Pla de Vigilància Complementària d'Incendis Forestals, dirigit per la Diputació de Barcelona (ruta

diària per Santa Eulàlia, Lliçà d'Amunt i Lliçà de Vall entre el 15 de juny - 15 de setembre); el manteniment de camins forestals, amb participació de l'Ajuntament i l'ADE, i l'ajut econòmic de la Diputació; i el control de fogueres de Sant Joan i Sant Pere.

Les parcel·les no edificades en mal estat de manteniment també poden representar un risc d'incendi i sanitari. Per aquest motiu es recomana que es continuï fent el desbrossament, tal com s'ha fet de manera majoritària els darrers anys.



Manteniment de franges contra incendis

El manteniment de les franges contra incendis serà biennal i es farà l'any 2013.

El Servei de Prevenció d'Incendis, adscrit a la Direcció General de Medi Natural del Departament d'Agricultura, Ramaderia, Pesca, Alimentació i Medi Natural, de la Generalitat de Catalunya, amb seu a Torreferrussa (Santa Perpètua de Mogoda), considera que el desbrossament de la vegetació herbàcia en franges de protecció contra incendis s'ha de fer cada dos anys. La Llei 5/2003, de 22 d'abril, de mesures de prevenció dels incendis forestals a les urbanitzacions sense continuïtat immediata amb la trama urbana, que regula la creació

de les franges contra incendis, no especifica una periodicitat de manteniment i, per aquest motiu, el Servei de Prevenció d'Incendis ha establert aquest criteri tècnic complementari, buscant el màxim equilibri entre despesa efectuada i reducció de risc. Seguint aquest criteri, doncs, el manteniment de les franges de protecció d'urbanitzacions contra incendis forestals a Lliçà d'Amunt es farà cada dos anys. Atès que l'any 2011 es van fer aquests treballs, l'any 2013 es tornaran a realitzar.



Fogueres de Sant Joan i Sant Pere

Les persones que vulguin fer fogueres durant aquestes revetlles caldrà que sol·licitin autorització a l'Ajuntament o a la Policia Local, com ja s'ha fet altres anys. Tanmateix, si es produeix una situació d'alt risc d'incendi en aquelles dates, la Generalitat de Catalunya podria decretar la prohibició de totes les fogueres.

Atenció: l'ús de coets pirotècnics està prohibit a TOT el municipi per l'alt risc de calar foc en caure.

 **XAVIER FERNÁNDEZ**
 Instal·lador autoritzat d'electricitat, gas i petrolíferes
 Automatismes i lampisteria en general
 Petites reparacions domèstiques
 Tel. 647 561 737 - jfergo76@gmail.com

TAXI DEL TENES *Vehicle de fins a 6 places*
665 230 312
La millor solució als seus trasllats!!
 Desplaçaments per a quimioteràpia i radioteràpia
Servei personalitzat de taxi
 Ens adaptem a les seves necessitats!!



Inauguració del parc urbà del carrer de la Fàbrica de la Fàbrica

El dijous 7 de juny s'inaugura el parc urbà construït al carrer de la Fàbrica, entre la zona esportiva del Tenes i el Polígon Industrial Molí d'en Fonolleda. La pluja va obligar a suspendre aquest acte, previst per al passat 22 de març.

Aquest parc està format per una sèrie de plataformes rectangulars enjardinades, aptes per a usos múltiples, com activitats esportives, culturals o lúdiques. Es tracta d'un parc obert, amb una oferta d'usos molt flexible, que s'integra en l'entorn, en

contigüitat amb la zona esportiva municipal i la vora del riu. En aquest parc s'ha construït una pista de *skate*, i la resta es configura en uns espais a l'aire lliure per a la pràctica de jocs i activitats obertes a la ciutadania, que s'aniran perfilant amb el

temps segons les necessitats i les iniciatives de cada moment.

La inauguració d'aquest parc tindrà lloc el dijous 7 de juny, a les 18 h. L'Ajuntament ha triat aquesta data amb la intenció que puguin assistir-hi els industrials de la zona i els nois i noies dels instituts de Lliçà. L'acte s'iniciarà amb el descobriment d'una placa amb el nom de la plaça i els parlaments de l'alcalde, Ignasi Simón, i el regidor d'Infraestructures i Equipaments, Josep Santiago.

Seguidament, hi haurà una exhibició de *skate* a càrrec d'un *rider* expert, gestionada per l'empresa Metal Core. Un cop

finalitzada l'exhibició, en funció del nombre de participants que s'hi inscriguin, els joves del municipi afeccionats a l'*skate* podran participar en un concurs organitzat per l'empresa Metal Core i amb premis oferts per aquesta mateixa empresa. Seguidament, el jovent podrà gaudir de la nova instal·lació. També hi haurà l'actuació del Dj Ulises i el Dj Mega, que amenitzaran l'acte amb música *hip-hop* i *rap*.



L'Ajuntament oferirà un berenar, que ha comptat amb la col·laboració de l'empresa Bon Preu, per a tot el públic assistent.

Per posar nom al parc, l'Ajuntament ha organitzat un procés participatiu. En el moment de tancar l'edició d'aquest butlletí encara estava oberta la segona fase d'aquest procés, la votació de les propostes recollides en la primera fase.

Premiats del 8è Concurs de fotografia Memorial Joan Soley

El veredict i el lliurament de premis del 8è Concurs de fotografia Memorial Joan Soley va tenir lloc el passat 6 de maig, coincidint amb una conferència sobre fotografia i la inauguració d'una exposició amb les fotografies seleccionades que es va poder veure fins a finals de mes.



L'Ajuntament, amb el suport del fotògraf lliçanenc Màrius Gómez i amb la col·laboració de Foto Casanova, va convocar la vuitena edició del Concurs de fotografia Memorial Joan Soley. El concurs té dues temàtiques: Lliçà d'Amunt en tots els seus aspectes i Tema lliure sobre muntanya i paisatge. Els guanyadors d'aquesta edició han estat els següents:

Tema LLIÇÀ D'AMUNT

Primer Premi
MIQUEL RAYA CARRIÓN
Títol: Tarda de tempesta

Segon Premi
JOSEP PRIMS COLOMÉ
Títol: Boira matinal

Tercer Premi
ALBERT MAYOL FAURA
Títol: Poliesportiu

Tema PAISATGE I MUNTANYA

Primer Premi
JOSÉ BEUT DUATO
Títol: El llac

Segon Premi
JAVIER CASTRO CORDERO
Títol: El misteri del bosque

Tercer Premi
MERCÈ MAYOL FAURA
Títol: El nen que no mirava el paisatge



Els premis consistien en 350 euros, 250 euros i 150 euros per al primer, segon i tercer guanyador respectivament, en cadascuna de les temàtiques. A més, cada guanyador va obtenir un curs de fotogra-

fia i una inscripció al Club Casanova, gentilesca de l'empresa patrocinadora Foto Casanova.

El jurat estava integrat per tres persones relacionades amb el món de la fotografia.

Elaboració del Pla d'Acció Cultural de Lliçà d'Amunt

El Pla d'Acció Cultural ha de servir per identificar la situació de la cultura a Lliçà d'Amunt, els principals reptes i les actuacions que caldrà fer en el futur.



Des de fa uns mesos, un grup de persones de Lliçà d'Amunt està participant, amb el suport de la Diputació de Barcelona i de l'Ajuntament, en l'elaboració del nostre primer Pla d'Acció Cultural. Un cop avançats els treballs, es proposa la celebració d'una jornada oberta a tota la ciutadania per presentar les conclusions a les quals s'ha arribat i demanar l'opinió de tothom sobre l'estratègia a seguir.

Durant la darrera dècada, Lliçà d'Amunt ha experimentat una important transformació demogràfica que, juntament amb la fragmentada estructura urbana del municipi i l'actual context de crisi, entre d'altres, fa que hi hagi nous reptes i necessitats, en els quals la cultura pot desenvolupar un paper primordial com a element generador de cohesió social. El Pla d'Acció Cultural es fa amb i des de la participació, i per això

es fa una crida oberta a tothom qui li interessi la cultura i el seu futur al nostre poble perquè participi en una jornada oberta de debat, que tindrà lloc el proper divendres 8 de juny, des de les 19 fins a les 21 h, a la Sala d'Actes de la Biblioteca Ca l'Oliveres. És important participar-hi, ja que entre tots i totes podem aportar idees perquè la cultura tingui més protagonisme a Lliçà d'Amunt i s'adeqüi millor a les nostres necessitats.

Jornada de Portes Obertes en la segona fase de la promoció d'habitatges de protecció oficial de Ca l'Artigues

El dissabte 9 de juny, de les 10 del matí a les 6 de la tarda, al c. del Matarranya, tindrà lloc una jornada de portes obertes en la segona fase de la promoció d'habitatges de Ca l'Artigues.

Aquests habitatges disposen d'ascensor, parquet i calefacció, i estan situats en un entorn privilegiat, prop del CEIP Rosa Oriol i del Mercat Municipal, amb aparcament i traster a la planta subterrània i zona comunitària posterior. Resten sense adjudicar 7 habitatges de 2 i 3 dormitoris, un dels quals està adaptat per a persones amb mobilitat reduïda. Per altra banda, properament tindrà lloc el lliurament de claus dels habitatges ja venuts.



Vols ser àvia cuinera en el proper sopar de les àvies?

L'Ajuntament i la Comissió del Sopar de les Àvies conviden totes les àvies del poble a participar en el 26è Sopar de les Àvies, que tindrà lloc el divendres 7 de setembre a la plaça de Catalunya, en el marc de la Festa Major.

Enguany, com a mesura d'estalvi, no s'han enviat les més de 1.000 cartes que es feien arribar a totes les dones a partir de 55 anys, inscrites al Padró d'habitants i possibles àvies. La crida es fa a través dels mitjans de comunicació municipals. I, aquest any, les àvies que vulguin participar-hi, per tal de formalitzar la inscripció, hauran d'omplir una butlleta que trobaran a l'OAC de l'Ajuntament, al Casal de la Gent Gran i a tots els Centres Cívics i Locals Socials del municipi, dins dels seus respectius horaris. Un cop emplenada, la butlleta s'haurà de dipositar a les urnes que hi haurà en aquests mateixos equipaments, abans del dia 22 de juny.

Les àvies que participen en el Sopar de les Àvies han de cuinar una cassola, en funció de les seves especialitats o preferències. Fins ara, la cassola era per a 8 persones. En aquesta edició, hauran de cuinar per a 10 persones, ja que les taules seran més grans i per a aquest nombre de comensals.

Les cassoles que cuinin les àvies formaran part dels diversos elements culinaris que degustaran prop d'un miler de persones, agermanades en aquest sopar. El primer plat i les postres aniran a càrrec de l'organització.

La despesa de la cassola que cuinin les àvies anirà a càrrec de l'Ajuntament, el qual també les convidarà al sopar gratuïtament.

Durant la resta de l'any, amb les àvies que hi han participat es fan diverses trobades, un berenar, una excursió..., amb l'objectiu de mantenir el contacte i d'aportar noves idees per a properes edicions del Sopar de les Àvies.

Si necessiteu més informació, podeu posar-vos en contacte amb la Regidoria de Cultura trucant al telèfon 93 860 72 29.



Sorea aplica un increment de tarifes sense el consentiment de l'Ajuntament

La companyia concessionària del servei d'aigües Sorea ha decidit aplicar unilateralment un increment de tarifes en la factura de l'aigua d'aquest primer trimestre del 2012.

L'Ajuntament i l'empresa Sorea feia mesos (des del març del 2011) que negociaven un increment de les tarifes de l'aigua sol·licitat per l'empresa, la qual adduïa que calia fer repercutir en l'abonat certes despeses del servei i inversions.

Mentre l'Ajuntament negociava amb la companyia per minimitzar l'increment de tarifes, Sorea, sense que l'Administració local ho sabés, va sol·licitar a la Comissió de Preus de Catalunya l'aprovació directa de les tarifes i ho va aconseguir.

Aquest increment representa una pujada del 27% sobre les quotes de servei i d'entre un 7 i

un 8% del preu de l'aigua subministrada.

L'Ajuntament ha presentat un recurs d'alçada contra aquesta resolució, tot demanant-ne la plena nul·litat. En cas de ser desestimat, quedaria la via d'un recurs contenciós administratiu. L'aprovació de tarifes de la Comissió de Preus de Catalunya és del 17 de febrer de 2012, data a partir de la qual es poden aplicar les noves tarifes.

En el cas que aquesta aprovació sigui anul·lada, Sorea haurà de recalculer les factures segons els preus vigents fins ara i retornar els imports cobrats de més.

Fonts de l'empresa han confirmat a l'Ajuntament que aplicaran els preus aprovats, ja que confien que la decisió serà ratificada.

Des de l'Ajuntament s'ha fet arribar a l'empresa el gran malestar que ha provocat aquest comportament.

A aquest fet cal afegir-hi un increment notable del cànon de l'aigua, la taxa que aplica l'Agència Catalana de l'Aigua (ACA). L'octubre passat es va anunciar una reducció de la dotació domèstica bàsica de 10 a 9 m³ al mes. Els trams d'aplicació de la taxa van quedar fixats en: 1r, fins a 9 m³ al mes; 2n,

entre 9 i 15 m³ al mes; 3r, a partir de 15 m³ al mes.

Ara l'Agència Catalana de l'Aigua hi ha afegit un quart tram, a partir de 18 m³ al mes, el qual gravarà amb 4,18 € cada m³.

Traduït a la factura dels abonats, fins a 27 m³ trimestrals es pagaran 0,4469 €/m³ en taxes a la Generalitat; de 27 a 45 m³ trimestrals, es pagarà una taxa d'1,0294 €/m³; de 45 a 54 m³ trimestrals, es pagarà una taxa de 2,5735 €/m³, i més enllà dels 54 m³ trimestrals, es pagarà una taxa a la Generalitat de 4,18 €/m³.

D'aquesta manera, una factura per 50 m³ trimestrals, que l'any passat valia uns 94 €, ara passarà a costar més de 106 €, i una factura per 80 m³ trimestrals passarà d'uns 212 € a uns 282 €, dels quals el 60% són taxes de la Generalitat.

Entre altres mesures, l'Agència Catalana de l'Aigua obliga les companyies d'aigua a fer que les seves taxes no quedin reflectides com a tals en la factura de l'abonat, cosa que pot portar a la confusió i fer pensar que són sobre costos provocats per l'Ajuntament o la companyia de serveis. La

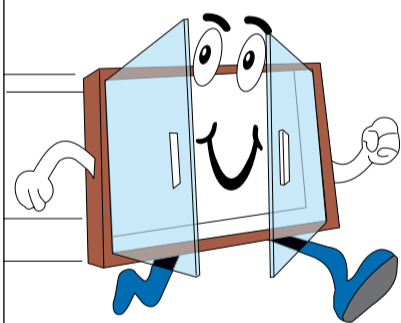
majoria de companyies de subministrament d'aigua del país estan intentant combatre legalment aquestes mesures unilaterals de la Generalitat.

Aquesta mesura de l'ACA tindrà poc impacte en la factura del primer trimestre d'enguany, ja que es va aprovar a finals de març, quan ja s'havien realitzat les lectures, però ja afectarà plenament la factura del segon trimestre.

Cal recordar que, per a les famílies nombroses, l'ACA té un sistema d'ampliació de la dotació d'aigua que aplica a cada tram. Així, per a famílies de 4 membres, la dotació bàsica passa de 9 a 12 m³ al mes; per a 5 membres, passa a 15 m³ al mes, i així successivament. La resta de trams també es modifiquen d'acord amb aquest criteri. Us podeu informar sobre aquesta ampliació trucant al 012 o a través de Sorea.

L'Ajuntament tenia previst aplicar una ampliació similar de la dotació per trams a la part de consum municipal, però el cessament de les negociacions per part de Sorea no ho ha fet possible.

CristalRapid



Instal·lacions, reparacions i suministro en:
Carpinteria de aluminio, mamparas de baño, toldos, mosquiteras, vidrios de cámara, vidrios templados y persianas

Presupuestos sin compromiso

Tel. 639 67 90 53

e-mail: info@cristalrapid.com

Escola d'Anglès

C/ Rafael de Casanova, 17
08186 Lliçà d'Amunt
☎ 93 841 65 56
www.escoladangles.com

Matrícula oberta

► Intensius Juliol 2012
► Curs 2012-2013

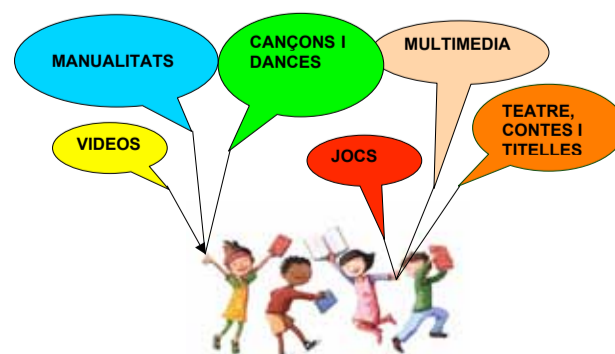
- Grups reduïts
- Seguiment individualitzat de l'alumne
- Grups de nens (a partir de 3 anys), adolescents i adults
- Multimèdia, Videoteca & Biblioteca
- Sessions de Conversa & Tutories
- Preparació per Exàmens Oficials

Cambridge ESOL Exam Preparation Centre

Escola d'Anglès

Curs lúdic per a infants de 5 a 10 anys!!

Els nens i nenes aprenen anglès tot divertint-se



C/ Rafael de Casanova, 17 Lliçà d'Amunt ☎ 93 841 65 56

Modificació de les taxes de les escoles bressol municipals

Per al curs 2012-2013 es preveu un augment de les taxes de les escoles bressol municipals, motivat principalment per la disminució significativa de l'aportació econòmica de la Generalitat per a les places de llars d'infants.

La quota de les escoles bressol municipals per al curs 2012-2013, aprovada inicialment en el Ple extraordinari del passat 3 de maig, augmentaria un 6,25% i tindria un descompte del 20% per al segon fill al centre.

La Generalitat de Catalunya ha anunciat que els diners que destinen per alumne de les escoles bressol municipals disminuiran en un 45% el curs vinent. Dels 1.800 euros anuals per plaça que finançava l'Administració

autònoma, proposa finançar-ne només 1.000 per al curs 2012-2013.

La disminució del finançament de les escoles bressol municipals per part de la Generalitat repercuteix considerablement en la font d'ingressos i provoca que el servei esdevingui encara més insostenible per a l'Ajuntament. Per això, per tal de contenir la despesa i reduir el cost, l'Administració local s'ha vist obligada a replantejar els preus públics a

pagar per part de les famílies i l'aportació de l'Ajuntament, per tal de poder aconseguir l'equilibri financer de les dues escoles bressol municipals. En el tancament de l'exercici pressupostari del 2011, per exemple, el sosteniment del servei d'escola bressol per part de l'Ajuntament va tenir un cost de més de 350.000 euros.

La quota de les escoles bressol municipals no ha sofert cap augment, ni per l'IPC anual,

des del curs 2008-2009 i, tot i l'augment previst de cara al curs vinent, continuaria per sota del que s'ha apujat el nivell de vida en aquests darrers quatre anys. Per altra banda, l'Ajuntament ha decidit afegir un descompte del 20% en la quota del segon fill a l'escola bressol.

Les quotes per al curs 2012-2013 de les escoles bressol municipals proposades són les següents:

Mensualitat: 200 euros/mes
Mensualitat lactants: 300 euros/mes (el servei de menjador està inclòs en la mensualitat)
Servei d'acollida matinal, en horari de 8 a 8.30 h: 10 euros/mes
Menú fix: 5,90 euros/dia
Menú discontinu: 6,80 euros/dia
Menú extra: 7,82 euros/dia
Dinar fix: 5,10 euros/dia
Dinar discontinu: 5,90 euros/dia
Dinar extra: 6,80 euros/dia

Sol·licitud d'ajuts escolars per al curs 2012-2013

Fins a la primera setmana de juny es tramitaran els ajuts escolars per al curs 2012-2013 en concepte de menjador.

La concessió dels ajuts escolars de menjador es farà d'acord amb els criteris establerts pel Consell Comarcal i estaran condicionats als pressupostos del Consell Comarcal i de l'Ajuntament. En referència a la concessió dels ajuts de menjador de les escoles bressol municipals, es farà d'acord amb els criteris establerts per la Junta de Govern Local i

també estaran condicionats al pressupost de l'Ajuntament.

Les famílies que ja gaudeixen d'algun d'aquests ajuts, cal que tornin a cursar una nova sol·licitud per al curs 2012-2013.

Sol·licituds: fins al 8 de juny

Horari: de dilluns a divendres de 9 a 13 h

Lloc: Serveis Socials. C. de Rafael de Casanova, 8, 1r

Per omplir la sol·licitud, cal demanar hora prèvia als telèfons

93 841 52 25 o 93 860 72 20

Els criteris i la relació de la documentació necessària per tramitar aquests ajuts es troba a l'OAC, a Serveis Socials i a la pàgina web municipal, www.llicamunt.cat.

En el moment de fer la sol·licitud, cal portar tota la documentació. Excepcionalment, la declaració de la renda es podrà presentar com a màxim el 2 de juliol.

Per altra banda, els ajuts per a llibres de text s'han de tramitar a través dels centres escolars en el termini que acordi el Departament d'Educació.

Per raons pressupostàries, aquest any l'Ajuntament no obrirà la convocatòria per a ajuts de material i sortides. Les famílies que, per circumstàncies molt especials, no es puguin fer càrrec d'aquestes despeses hauran de sol·licitar una entrevista amb Serveis Socials del 18 de juny al 2 de juliol.

Acadèmia Informa't
 Centre de formació i educació
 La Sagrera 24 - 08186 Lliçà d'Amunt
 Tel. 93 841 46 12 - 93 841 58 39
cooperativainformatcentreforma@gmail.com

- > Reforç escolar: Primària, Secundària, Batxillerats i Cicles Formatius.
- > Atenció psicopedagògica i problemàtiques de l'aprenentatge.
- > Preparació exàmens setembre i selectivitat
- > Tallers d'informeca, photoshop i informàtica general.

ACTIVITATS DE JULIOL

- Matins de 9 a 13h. intensius en grups
- Tardes a hores convingudes de 5 a 8
- Atenció personalitzada, individual i en grups reduïts
- Tècniques d'estudi i concentració.
"Aprèn a estudiar"



ALUMINIOS PACO Todo en carpintería de aluminio:

- Ventanas correderas
- Ventanas practicables
- Ventanas oscilo batientes
- Persianas
- Persianas con motor
- Cerramientos de terraza
- Mamparas de baño
- Falsos techos
- Puertas de entrada
- Mosquiteras
- Ballestas

Más de 20 años de experiencia

MÓVIL: 609.38.80.88
 FAX: 93.841.92.77



El bus urbà no circularà durant el mes d'agost

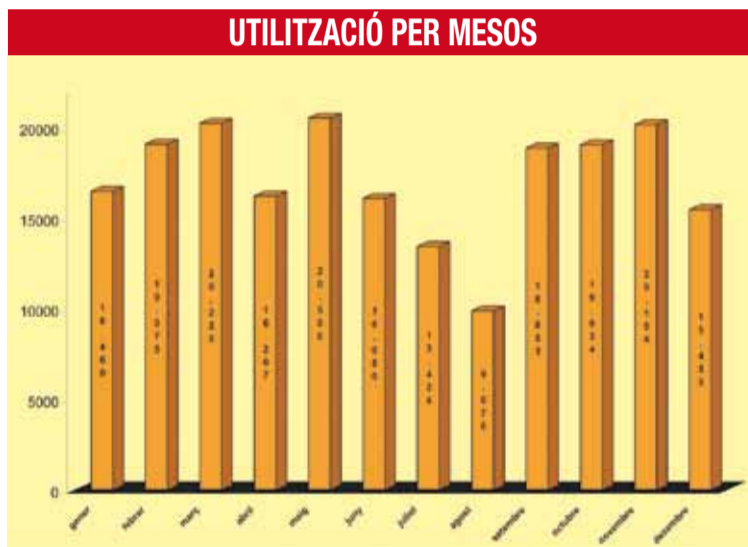
Malgrat els bons resultats assolits per Transports de Lliçà d'Amunt al llarg del 2011, la Regidoria de Transport Públic i Mobilitat s'ha vist obligada a ajustar la despesa d'aquest servei, com una mesura més per reduir les despeses pressupostàries de l'Ajuntament per a aquest any.



Després de mesos d'estudiar diferents possibilitats per tal de reduir els costos del transport urbà, tot garantint un bon servei a la població, l'opció escollida ha estat la de no donar servei el mes d'agost.

L'agost del 2011 es van transportar 9.878 passatgers, quan la mitjana mensual de la resta de mesos va ser de 17.770 i amb puntes que van arribar als 20.506 passatgers.

Malgrat que tota reducció de servei comporta inconvenients, l'Ajuntament creu que aquesta opció és la que pot ser assumida millor pels usuaris; altres opcions no permetien quantificar l'efecte negatiu



sobre els usuaris del servei ni la pèrdua de passatgers que suposaria al llarg de l'any.

Per altra banda, la Regidoria de Transport i Mobilitat espera que

la tendència de creixement que se segueix mantenint actualment permeti consolidar l'any 2012 amb creixement, encara que sigui moderat respecte al 2011.

Més millores en el transport públic

La parada de bus situada davant d'Indústries Figueras ja té una marquesina.

Les millores en la qualitat de l'espai i els equipaments del transport públic són un tema cabdal per a la Regidoria de Transport i Mobilitat, com ho demostren les darreres actuacions que s'han portat a terme. La més

recent ha estat la instal·lació d'una marquesina a la parada que hi ha a la façana d'Indústries Figueras, on para la línia LA2 de Transports de Lliçà d'Amunt i les línies interurbanes que van direcció Barcelona.



Nou Pla Local de Joventut 2012-2015

La Regidoria de Joventut ha impulsat el nou Pla Local de Joventut 2012-2015.

Aquest és el tercer Pla Local de Joventut que s'aprova i és l'eina que defineix, coordina i impulsa les polítiques de joventut que es realitzen al nostre municipi des d'una metodologia transversal i participativa i en consonància amb els principis rectoris del Pla Nacional de Joventut de Catalunya.

Durant l'any 2011 s'ha treballat el Pla amb els diferents agents implicats en el procés de fotografiar la realitat del nostre municipi en matèria de joventut per tal d'adaptar-lo a les necessi-

tats específiques de la població jove. D'aquesta manera, hi han participat regidors i regidores, tècnics i tècniques, i professionals propers al jovent, així com els propis joves, en les diferents trobades, debats i entrevistes que s'han dut a terme.

Aquest document vol ser àgil i flexible. Tot i marcar i definir els àmbits d'acció i les fites més importants, deixa espai per obrir-se a les noves necessitats que puguin sorgir, tot aollint-les i incorporant-les any rere any, per tal d'aconseguir

transformar activament la realitat a favor dels i les joves del municipi de Lliçà d'Amunt.

El Pla Local de Joventut 2012-2015 va ser aprovat pel Ple Municipal el passat 28 de març i es pot consultar al web municipal, www.llicamunt.cat, i al bloc de Joventut, <http://elgalliner.blogspot.com.es>.

La Regidoria de Joventut té previst fer una trobada amb els diferents agents implicats en el procés d'elaboració del Pla per tal de fer un retorn d'aquelles dades més importants.

Festival de Cloenda d'activitats esportives del Pavelló d'Esports

El Festival de Cloenda de les activitats esportives infantils i per a adults que es realitzen al Pavelló d'Esports tindrà lloc el diumenge 3 de juny, a les 12 h, aen aquest mateix recinte.

Tots els esportistes participants al Festival de Cloenda d'activitats esportives del Pavelló d'Esports oferiran una exhibició de les activitats que han estat realitzant durant la temporada 2011-2012 com són batuka, jazz, activitat física gent gran, etc.

CRÒNICA DEL PLE

PLE EXTRAORDINARI DEL 3 DE MAIG

1.- Cessió d'espais de l'edifici municipal del carrer Folch i Torres per a la instal·lació de l'Institut Lliçà II.

El Ple va acordar de cedir gratuïtament a la Generalitat de Catalunya l'ús de dos espais de la planta pis de l'equipament municipal situat al carrer Folch i Torres 104-106, per tal de donar continuïtat a l'escolarització de l'alumnat de secundària per al curs 2012-2013. També va acordar de prorrogar la cessió d'ús gratuït temporal, aprovada pel Ple del 21 de juliol de 2011, per un termini d'un any prorrogable anualment per un termini màxim de tres anys, termini en què el Departament d'Ensenyament adquireix el compromís de construir el nou institut.

L'espai cedit al juliol del 2011 constava d'una superfície de 1.462,07 metres quadrats de la planta baixa de l'edifici municipal situat al carrer de Folch i Torres 104-106.

En tractar-se d'un institut, les obres, les instal·lacions, el projecte i la direcció de l'adequació dels espais cedits aniran a càrrec del Departament d'Ensenyament, així com la conservació, el subministrament de serveis, el manteniment i la vigilància del recinte del centre educatiu.

La regidora d'Educació, Eugènia Sanz, va explicar que la Generalitat volia la totalitat de l'equipament municipal, però l'Ajuntament només volia cedir dues aules (les necessàries per al proper curs) com a mesura de pressió perquè els pressupostos del 2013 de la Generalitat contemplin el projecte de construcció del segon institut del poble.

ERC va fer constar que hi havia un error en el conveni de cessió que es va signar el 2011, ja que la planta baixa d'aquest equipament té una superfície inferior a 1.462,07 metres

quadrats, superfície que segurament correspon a tot el solar. També va fer constar que a l'edifici hi ha una escala i que no serà fàcil habilitar, dins de la normativa, la planta pis per a ús escolar. ERC també va dir que caldria anar pensant on ubicar els alumnes els propers anys, perquè no creia que la Generalitat complís amb els terminis de construcció del nou institut.

L'Alcalde, Ignasi Simón, va contestar que confiava que els pressupostos del 2013 de la Generalitat inclourien el projecte i que l'administració autonòmica compliria els terminis establerts per al nou institut.

CiU també es va manifestar pessimista. Va dir que creia que l'any vinent s'hauria de signar un tercer conveni de cessió i que d'aquí a dos anys l'espai quedaria esgotat i s'hauria de passar a Els Galliners. També va fer constar que d'aquí a tres anys es tornarà a estar enmig de la campanya electoral. CiU va encoratjar tots els grups polítics a fer pinya i anar a parlar conjuntament amb la Generalitat. L'Alcalde va afegir que caldria que tots els partits polítics parlessin amb els seus representants comarcals al Parlament perquè també fessin pressió.

ICV-EUiA va manifestar que per al seu partit l'única força era no cedir espais, que cedir espais a condició zero no era manera de pressionar. L'Alcalde va dir que creia que aquest any encara s'havia de donar un vot de confiança.

PSC – A FAVOR
PP – A FAVOR
ERC – ABSTENCIÓ
CiU – A FAVOR
ICV-EUiA – EN CONTRA

2.- Declarar desert el procés de selecció del Jutge de Pau substitut.

El Ple va declarar deserta la plaça de Jutge de Pau substitut. L'únic candidat presentat va fer saber la seva

renúncia al càrrec, ja que incorria en una de les causes d'incompatibilitat pel fet que figurava a les llistes d'una candidatura i era militant en un partit polític.

PSC – A FAVOR
PP – A FAVOR
ERC – ABSTENCIÓ
CiU – ABSTENCIÓ
ICV-EUiA – ABSTENCIÓ

3.- Aprovació inicial de l'Ordenança reguladora de la Taxa per a la prestació del servei d'escola bressol.

El Ple va aprovar provisionalment la modificació de l'Ordenança reguladora de la Taxa per a la prestació del servei d'escola bressol de Lliçà d'Amunt.

La regidora d'Educació, Eugènia Sanz, va explicar que, de cara al curs vinent, hi hauria un augment de la quota de les escoles bressol pel fet que havien disminuït les subvencions. La regidora d'Educació va dir que l'Ajuntament ja té assumit que les escoles bressol cada any són deficitàries però que, aquest any, s'hi havia afegit la disminució de les subvencions.

ERC va puntualitzar que els serveis públics no són deficitaris, sinó que tenen un cost per al municipi. I va preguntar sobre la quantitat de les subvencions, alumnes i professors previstos per al proper curs.

La regidora d'Educació va contestar que, concretament, el cost de les escoles bressol per a l'Ajuntament o per al municipi era de 309.000 euros. També va dir que les quantitats de subvencions, alumnes i professors encara no se sabien segur.

L'Alcalde, Ignasi Simón, va afegir que tot són estimacions i que el nombre d'alumnes encara no es pot quantificar del cert, però que la davallada és segura tenint en compte les dades de natalitat, que tendeixen a la baixa, i amb l'afegit de la crisi econòmica.

ERC també va dir que l'any 2011 l'Ajuntament havia destinat un 25% menys de diners a les escoles bressol que l'any 2010 i que l'any 2010 n'havia destinat un 20% menys que el 2009, de manera que l'aportació de l'Ajuntament havia anat a la baixa cada any.

L'Alcalde va contestar que, fins ara, els pares pagaven el 50% del cost i l'altra meitat la pagaven entre la Generalitat i l'Ajuntament. El fet que l'aportació de l'Ajuntament hagués disminuït en els darrers anys només era perquè els costos també havien baixat a causa de la davallada progressiva d'alumnes.

Ignasi Simón va explicar que per al proper curs la subvenció de la Generalitat baixarà un 45% i als pares se'ls augmentarà la quota un 6,23%; la resta ho assumirà l'Ajuntament. Simón va qualificar l'augment de la quota de digne, ja que aquesta taxa, va dir, feia quatre anys que no s'apujava i continua per sota del que s'ha apujat el nivell de vida en aquests quatre anys. Pel que fa als professors, l'Alcalde va comentar que, si hi ha menys infants, també es disminuirà la plantilla de professorat, però la qualitat no hi té res a veure.

CiU va preguntar per què l'any passat l'Ajuntament va destinar-hi 400.000 euros i aquest any ha baixat a 300.000 euros, si la subvenció baixa un 45% i als pares només se'ls incrementa la quota un 6,25%. L'Alcalde va tornar a incidir en el fet que era per la disminució d'alumnes.

L'Alcalde també va afegir que hi hauria un descompte del 20% en la quota del segon fill a l'escola bressol.

PSC – A FAVOR
PP – A FAVOR
ERC – EN CONTRA
CiU – A FAVOR
ICV-EUiA – ABSTENCIÓ

4.- Resolució de les al·legacions i aprovació definitiva del Pressupost municipal per a l'exercici 2012.

El Ple va aprovar definitivament el Pressupost general municipal per a l'exercici 2012, sense dèficit inicial i amb un superàvit inicial de 162.512,22 euros, essent l'import de les despeses de 19.768.436,18 euros i el de ingressos de 19.930.948,40 euros, i amb la incorporació en la documentació d'algunes de les al·legacions presentades per ERC.

El regidor d'Hisenda, Jordi Juárez, va dir que s'havien incorporat algunes de les al·legacions presentades per a una millor comprensió de la documentació i que la resta s'havien desestimat perquè no eren pròpies del pressupost. En referència a les omissions de crèdit al·legades, Juárez va dir que, atesa la petita quantia dels imports al·legats, no suposarà cap impediment que no es pugui resoldre dins de l'execució normal del pressupost.

ERC va insistir que hi havia imports de partides que, encara que per poca quantitats, no cobririen totes les necessitats de la partida i que, per tant, creien que s'havien de modificar. ERC també va lamentar que no hi hagués hagut més al·legacions i va fer referència al personal de l'Ajuntament.

El regidor d'Hisenda va tornar a dir que no suposava cap problema perquè hi havia partides que estaven vinculades a d'altres. I l'Alcalde va comentar que els treballadors ja s'havien defensat i havien exposat les seves opinions i alternatives abans, en el Ple dels Pressupostos, i que aquestes al·legacions eren per qüestions més concretes del pressupost.

PSC – A FAVOR
PP – A FAVOR
ERC – EN CONTRA
CiU – EN CONTRA
ICV-EUiA – EN CONTRA

ÚLTIMS HABITATGES DE PROTECCIÓ OFICIAL

Ca l'Artigues
 7 habitatges disponibles de 2 i 3 dormitoris amb plaça d'aparcament i traster
 des de 172.023,55 euros + IVA

Can Salgot
 3 habitatges disponibles de 2 dormitoris
 130.654,94 euros + IVA

Més informació: www.llicamunt.cat



Grups Municipals

Espai per a articles d'opinió dels partits polítics amb representació al Ple que ho desitgin. Aquests articles d'opinió s'han de lliurar, durant els primers cinc dies laborables del mes anterior a la publicació, en horari de l'Ajuntament, a través del correu electrònic butlleti@llicamunt.cat, personalment, per fax (93 841 41 75) o per correu ordinari (c. d'Anselm Clavé, 73 - 08186 Lliçà d'Amunt) a la regidoria de Comunicació de l'Ajuntament. Els articles d'opinió poden versar sobre qualsevol tema i han de tenir una extensió màxima d'uns 2.000 caràcters, espais inclosos, amb tipografia Arial i cos 12. És imprescindible que els autors indiquin el seu nom, adreça, telèfon i una còpia del DNI o passaport. El butlletí es reserva el dret de publicar aquestes col·laboracions, així com de resumir-les o extractar-les quan ho consideri oportú. No es publicaran les cartes que atemptin contra persones o institucions. El butlletí no comparteix necessàriament el contingut de les opinions signades.



Ha passat un any des de les últimes eleccions del 22 de maig del 2011. La ciutadania de Lliçà d'Amunt ens van depositar, novament i amb més rotunditat, les seves preferències. Conscients, talment, de la situació que s'acostava, van apostar per la gestió que des del PSC es podia oferir. Cal insistir en l'agraïment per aquesta confiança.

Cal agrair les mostres de solidaritat que persones, entitats veïnals, culturals i esportives ens fan arribar davant les mesures que, lamentablement, s'han hagut de prendre. Mesures que no agraden quasi ningú, però necessàries mesures que s'han adoptat davant la imperiosa necessitat de rebaixar el pressupost municipal en més de 2.000.000 €.

Lamentem que els grups polítics de l'oposició s'hagin negat en rodó a donar el més mínim cop de mà per col·laborar. Podem entendre la seva disconformitat sempre i en tot cas quan aquesta vagi acompanyada de propostes o raons, però deplorablement no han demostrat el més mínim interès. Com es gestioni el consistori no va amb el seu interès, ni els afecta. Els tres grups comparteixen el seu desinterès davant les dificultats al local d'ERC, lloc habitual de reunió. No és temps ni de silencis incòmodes, ni de demagògies, i menys temps de quedar-se esperant a veure-les venir. Si el temps tot ho arregla o ho ignora, ho veurem, però quedar-se sense fer res és el pitjor dels errors i la pitjor solució. Lliçà, i tothom, es mereix sortir de la millor forma d'una situació que ens ofega. I si hi ha millors solucions, que s'aportin; a menys que tampoc se'n tinguin; que es el més probable.

Per tot plegat, nosaltres volem continuar transmetent un missatge d'optimisme. És difícil i gens fàcil, ja ho hem dit, però amb ganes, esforç, seny, coherència i, sobretot, amb la complicitat de tota la ciutadania que s'hi vulgui sumar, ens en sortirem.

Tota situació negativa és cíclica i ens hem demostrat que si continuem amb convenciment actuant per a tothom o la gran majoria, i malgrat els pals que ens posen a les rodes, les situacions es revertixen cap a positives. N'estem convençuts. Ja ho hem demostrat altres vegades.



Estimats/des lectors/es, segurament pensareu que aquestes columnes dedicades als partits polítics només les aprofitem per tirar-nos en cara els uns als altres les nostres pròpies vergonyes. I segurament teniu raó.

Des del Partit Popular, com a partit que forma part del grup de govern, volem aprofitar aquestes línies per intentar, si més no, traslladar-vos una mica d'aquelles qüestions que són d'especial rellevància pel que fa a tots/es vosaltres.

Recentment hem aprovat els pressupostos municipals, que han hagut de patir una forta retallada, deguda únicament a la minva d'ingressos, que fins ara provenien de fonts com la construcció. No hem volgut que els ciutadans i ciutadanes del poble pagués els plats trencats d'una festa de la qual tots/es hem gaudit durant la darrera dècada. A totes les regidories de l'Ajuntament s'han produït retallades en els seus pressupostos, i com és evident, en aquelles al capdavant de les quals hi som nosaltres. Però tenim una fita molt important al davant, i és la de seguir donant servei a tothom que ho necessiti sense malbaratar ni un sol cèntim de més. El nostre esforç i el nostre afany hi seran; no us fallarem, segur.

A Urbanisme estem en molts fronts, com les obres del Parc Logístic de Can Montcau, que de mica en mica pren forma, i molts altres projectes que no tenen ressò mediàtic, però que són molt importants per a l'estructuració i vertebració del nostre poble, i que també incideixen i formen part del POUM, en el que estem arribant al final d'un procés qual s'ha allargat molt, sobretot per la complexitat que requereix, però també per les correccions, esmenes i millores que hem volgut introduir-hi per a enriquir-lo. I ho hem fet entre tots, si; encara que senti afirmacions que puguin sonar contràries, tots els partits polítics hem estat capaços de seure en una taula i discutir i aportar tot el que ens ha semblat per millorar el treball i, en definitiva per millorar el nostre poble.

Aquesta és la forma en què des del Partit Popular volem que es facin les coses, amb el màxim consens possible, i amb la major transparència exigible.

El cap de setmana del 5 i 6 de maig es va realitzar el 13è Congrés del Partit Popular de Catalunya, on es va tornar a proclamar guanyadora la candidatura d'Alícia Sánchez Camacho.

Arran d'aquest nou mandat, també s'ha configurat el nou Comitè Executiu. Dins d'aquest nou organigrama, ha estat incorporat a aquest Comitè Josep Santiago Ariza, actual 1r Tinent d'Alcalde de l'Ajuntament de Lliçà d'Amunt i Regidor d'Urbanisme, Infraestructures i Equipaments, Habitatge i Medi Ambient. Josep Santiago Ariza desenvoluparà les funcions de Coordinador d'Economia, dins l'Àrea d'Acció de Política i Economia, que presideix Josep Enric Millo, un dels Vicepresidents de la nova executiva del Partit i actual portaveu i diputat del Partit Popular al Parlament de Catalunya.



Tots hem pogut veure com en aquest darrer any Mango ha arrasat les 78 ha de terreny industrial de la zona de Can Montcau.

Les últimes notícies són, però, que de moment només es construirà part de la gran nau central de 80.000 m² i que es preveu que estigui acabada l'any 2016; la resta de nau, fins a 250.000 m² no es farà abans del 2028. De les altres 7 naus encara no hi ha cap previsió d'obres. És a dir, s'arrasa tot el terreny només per fer una única nau per a l'any 2028!!!...Perquè no s'han esplanat les parcel·les en funció de les necessitats de construcció? D'aquesta manera no s'hauria malmès tot l'espai i es podria anar fent igualment.

En el conveni que s'havia pactat amb Mango l'any 2006, amb l'equip de govern d'Esquerra i ICV-EUiA, hi havia una clàusula segons la qual Mango es comprometia a obrir per fases els terrenys en funció de les necessitats d'espai pel creixement de l'empresa. Com que el govern que va entrar després (PSC-CiU-PP) ho va anul·lar, i s'ha limitat a aplicar les normes urbanístiques, Mango no ha tingut cap impediment per arrasar tot el terreny urbanitzable només per fer-hi aquesta construcció.

I ara l'Ajuntament vol aprovar una modificació del pla urbanístic. Vol facilitar a l'empresa que pugui vendre's part dels solaris. Aquest pla es va dissenyar per facilitar a Mango la seva implantació al nostre poble, amb les superfícies que necessitava per fer viable el seu negoci. Per aquesta raó, des de l'inici, es va posar com a condició que Mango no es pogués vendre mai una part de les parcel·les a trossos.

Abans que Mango obtingui la llicència per fer la primera fase de la primera nau, el govern del PSC-PP haurà necessitat cinc anys de tràmits urbanístics i tres modificacions del planejament que ells mateixos havien aprovat.

Novament aquí ens podem adonar de la mala gestió d'aquest equip de govern, que en la seva fallera constructora no té present el més mínim sentit comú, ni per evitar la destrossa del medi natural ni per mantenir uns criteris urbanístics coherents.



Totes les coses bones que s'han produït en aquest consistori, des dels primers ajuntaments democràtics fins avui, han tingut lloc en els darrers cinc anys, en què el PP ha format part de l'equip de govern. Els dos regidors de la passada legislatura i els tres que tenen actualment (sobre els nou que representen la majoria absoluta) han tingut prou força per fer totes les coses necessàries per al bé del nostre poble. Cosa que cap altra força política, en aquests anys, no hem estat capaços de fer i ni tan sols de pensar.

Ja n'hi ha prou, senyors del PP, d'anar fent publicitat als quatre vents de les millores en infraestructures o en gestions que han portat a terme durant aquests cinc anys. Els recordeu que Lliçà té un passat sense vostres, que mai no han governat en majoria i que, quan han format coalició, ho han fet en minoria.

Han tingut l'oportunitat, des que tenen la Regidoria d'Urbanisme, de modificar el POUM que CiU havia fet tan malament i la paternitat del qual ens atribuïen. Han desaproveïtat l'oportunitat, i no tant això, sinó que han intentat fer callar i acontentar tots aquells que havíem fet al·legacions. Això sí, sense agafar el fil conductor ni ser fidels a la idea de poble que volem els llicanencs. No pensin que ens fan contents ni participatius perquè ens expliquin en tres sessions que és el que modifiquen del POUM. Han perdut la idea de poble, amb la voluntat d'anar tapant els forats que hi ha actualment a la trama urbana, i allargassant un centre que torna a dispersar el poble.

Ara han tingut la voluntat i la responsabilitat d'adoptar aquell "fill", de fer-se'l seu, i no ho han aprofitat. Sempre és més còmode atribuir responsabilitats als altres, i quan se'ls presenta l'oportunitat "d'arreglar-ho", s'arronsen.

La seva gestió, senyors del PP, no és perfecta, ni tan sols unipersonal; si més no, en la passada legislatura no eren més que uns convidats de luxe i ara, per l'afany de tocar "cuixa", intenten revalidar un pacte pervers que els costa de pair. Tant és així que en diverses ocasions ens han ofert de formar part de l'equip de govern; amb quin pre- text, si no els fa falta el nostre suport matemàtic?

El PP està en minoria dins d'aquest govern, i ha de secundar les exigències del PSC. Si no són capaços de portar-ho a terme, pleguin; no cal que vagin temptejant els partits de l'oposició amb no sé quines estranyes propostes. Facin un exercici de maduresa política i atribueixin-se alguna paternitat, encara que no sigui amb la parella adequada. D'errors, tots en cometem; i cal que sàpiguen rectificar, igual com ho hem fet nosaltres en diverses ocasions.

Amb aquest escrit donem per acabat aquest tema. Necessitem aquest espai per explicar als llicanencs i llicanencs quins temes són importants per al nostre municipi i quin és el nostre posicionament pel que fa al cas.



CRISIS: tizeretazos, recortes, paro, moderación salarial, reforma laboral, abaratamiento del despido, fusiones, prima de riesgo, crisis de deuda, caída de la bolsa, recesión, PIB...

Cada día escuchamos o leemos palabras como éstas, y ya casi parece no importarnos; lleno. No nos confiamos y pensemos que no podemos hacer nada, que no vale la pena indignarse, que si no estás en paro te pueden despedir ahora aún más barato, porque la prima de riesgo la pagamos con nuestros impuestos, y que cada vez hay menos servicios públicos y con menos recursos. No nos dejemos engañar, que cuando hablan de copago realmente es un repago, que mientras suben impuestos directos e indirectos algunos nos intentan despistar hablando de concierto económico, tras haber quitado el impuesto de sucesiones (que ahora resulta que estudian reimplantar) y anunciar que no hay dinero.

Tras la cortina de humo de las aventuras monárquicas (que también pagamos con nuestros impuestos, claro está), podríamos resumir la actualidad diciendo que habrán menos servicios públicos (menos médicos, menos enfermeros, menos quirófanos activos, menos profesoras, menos colegios, menos bomberos...), menores sueldos, más parados... y más ayuda a los bancos. Esto es el capitalismo, un sistema donde el rico manda (perdón, queremos decir los mercados) y es cada vez más rico, donde el pez grande se come al pez pequeño, o sea, donde reina la ley de la selva, donde se impone la tiranía del más fuerte, el más grande o el más rico, que es lo mismo, donde el beneficio a corto plazo sin contemplaciones provoca burbujas que, al explotar, generan crisis (financiera en este caso); y nuestros gobiernos intervienen, porque lo piden los mercados, para suavizar el impacto sobre unos bancos que, causantes en gran parte de esta debacle, reciben ayudas públicas que salen de nuestros impuestos. Y nosotros que pensábamos que ese dinero era para mantener y fortalecer el Estado del Bienestar, ese que están desmembrando... ¡pues no!

Este país necesita menos político corrupto, menos mentirosos, menos especuladores... Necesitamos una política redistributiva donde el que más tiene pague más. Más de 400.000 familias en Catalunya sin ingresos, más de 800.000 personas en paro, y no paramos de ver cómo cada semana nos quitan algo, una reformilla por aquí, un recorte por ahí, o una subida de impuestos por allá, y que afecta siempre a los mismos. Nuestros gobernantes, tantos unos como otros, tanto PP, CiU o PSOE, que aunque no gobierna lo ha hecho también, con mayor o menor disimulo, se han rendido a los mercados, vulnerando derechos laborales, de educación o de sanidad. Necesitamos un cambio ya. Nosotros abogamos por comenzar en Lliçà, Cataluña, España...

Entitats

Espai per a articles d'entitats registrades en el Registre Municipal d'Entitats que ho desitgin. Aquests articles s'han de lliurar, durant la primera setmana del mes anterior a la publicació, a través del correu electrònic butlleti@llicamunt.cat, personalment, per fax (93 841 41 75) o per correu ordinari (c. d'Anselm Clavé, 73 - 08186 Lliçà d'Amunt) a la regidoria de Comunicació de l'Ajuntament. L'objectiu d'aquest espai és que aquestes entitats es donin a conèixer. Els articles han de tenir una extensió màxima de 10-11 línies (uns 800 caràcters) amb tipografia Arial i cos 12. És imprescindible que els autors indiquin el seu nom, adreça, telèfon i una còpia del DNI o passaport. El butlletí es reserva el dret de publicar aquestes col·laboracions, així com resumir-les o extreure-les quan ho consideri oportú. No es publicaran les cartes que atemptin contra persones o institucions. El butlletí no comparteix necessàriament el contingut de les opinions signades.

Xerrada sobre el Banc de Temps de Lliçà d'Amunt



El proper dia 15 de juny, a les 18 h, a la sala d'actes de la biblioteca, el Banc de Temps de Lliçà d'Amunt farà una xerrada oberta a tothom.

La nostra intenció és donar a conèixer què és i com funciona un Banc de Temps, i per això hem convidat Josefina Altés, una de les persones pioneres en la creació d'aquesta mena d'entitats d'intercanvi de serveis al nostre país.



El Banc de Temps de Lliçà d'Amunt va ser inaugurat el passat dia 20 d'abril, amb molt d'èxit d'assistència de públic, ja que molta gent va voler informar-se de primera mà sobre aquesta nova oferta d'intercanvi existent al nostre poble.

L'entitat està ubicada al primer pis dels locals de l'Aliança i ens hi podeu trobar tots els dijous a la tarda de 18 a 20 h. Durant aquesta estona us podeu inscriure, o aclarir qualsevol dubte que tingueu. El nostre telèfon de contacte és el 697 118 568, al qual podeu trucar en el mateix horari d'atenció.

Banc de Temps

BISKY Una colla amb empenta



La gent de la Colla Bisky ja ens hem començat a posar les piles i escalfem motors per preparar la Festa Major. Som una colla molt diversa, a la que ens uneix les ganes de passar-ho bé. A la nostra colla hi cap tothom.

Si no has participat mai en la Juguesca i no has estat vinculat a cap colla, si tens ganes de provar una colla nova, si vols viure una Festa Major diferent, si malgrat l'edat que tinguis et queden ganes de jugar, competir i riure, si ets jove, amb empenta i ganes de marxa, si vols fer activitats en família,...

Per a qui no ens conegui,... és fàcil identificar-nos, ja que vestim una samarreta taronja ben flamant i molta empenta per davant. Així doncs, no us ho penseu més i veniu a la nostra colla: ELS BISKY!

Podeu posar-vos-hi en contacte a través de:

Facebook: collabisky

Twitter: Colla_Bisky

E-mail: collabisky@gmail.com

Colla Bisky

30 de juny, Playback de la Colla de Gitanes

Com cada any, la colla de Gitanes, organitzem la festa del Playback per finalitzar les activitats d'aquesta temporada.



Per a qui encara no ens hagi vingut a veure mai, us direm que és una festa molt completa. S'inicia amb un sopar i acaba amb un gran espectacle.

Diverses actuacions de playback realitzades per tots aquells balladors i balladores de la colla que els darrers dies s'han anat preparant.

Dels més petits als més grans, tothom es transforma dalt de l'escenari interpretant alguns dels cantants de moda o dels que ja formen part dels nostres records. Qui vulgui venir-hi, té dues maneres de fer-ho:

- Sessió completa de sopar-espectacle, a les 8 de la tarda. Cal comprar el tiquet prèviament els divendres de 6 de la tarda a 12 de la nit durant els assajos al gimnàs de l'Institut.

- Tan sols l'espectacle, a les 10 de la nit. L'entrada són 3 €.

Colla de Gitanes

CENTRO ODONTOLÓGICO LLIÇÀ D'AMUNT
Dra. Silvia M. Kotler Morchio col.1460



TOTES LES ESPECIALITATS PER A NENS I PER A ADULTS

HORARIS: DE DILLUNS A DISSABTES NO TANQUEM AL MIGDIA OBERT A L'AGOST

TELÈFONS: 93 841 41 84
93 843 50 83

E-MAIL: amuntdent@hotmail.com
BARONIA DE MONTBUI 63
08186 LLIÇÀ D'AMUNT

FINANÇAMENT FINS A 60 MESOS

ESTÈTICA DENTAL (en una sola sessió)

abans



després



Arrossada solidària



Diumenge 17 de juny, arrossada solidària

1r Aniversari del banc d'aliments de Càritas parroquial

La nostra parròquia de Sant Julià, juntament amb els voluntaris que formem el grup de Càritas, va unir forces per tirar endavant el banc d'aliments, i oferíem el voluntariat a l'Ajuntament de Lliçà en l'apartat serveis socials, per donar més recursos d'aliments a les famílies del poble que estan passant un mal moment econòmic, per a causa de la crisi tan forta que es viu arreu del país.

Des de fa un any, el Banc d'Aliments de l'Ajuntament es va traslladar al local de la Parròquia, des d'on es reparteixen aliments a prop de 100 famílies. Actualment, Càritas de Lliçà té tres grups de voluntaris: Catequesis, Rober i Banc d'Aliments.

En les campanyes de Nadal per a tothom i en els actes solidaris, per recaptar fons, s'hi sumen moltes entitats i comerços del poble per recolzar-nos en aquesta tasca solidària (sense ells no seria possible aconseguir-ho), Gràcies.

I per tot aquest goig que comporta el voluntariat, ho volem celebrar tots plegats amb aquesta arrossada solidària, i els diners que recollim seran destinats a la compra d'aliments per a les famílies durant l'any.



Programa

Diumenge 17 de juny a les 12.30 h celebració de la missa dominical.

Pregària per a les famílies necessitades del nostre poble i de tot el món.

A les 14.00 h, al pati on està ubicat el banc d'aliments, se servirà l'arrossada que grups i entitats del poble hauran preparat per a tots vosaltres.

Seguidament tindrem l'actuació del grup ELS BERNATS PESCAIRES de la Garriga.

PREU ARROSSADA:

10 € ADULTS, 7 € INFANTS FINS A 8 ANYS

LLOC DE VENDA:

Bar l'Aliança, Bar El Centre, Pastisseria Molinet. Tots els dijous de 17.30 a 19.00 h al despatx de Lliçà Peruanitos que té a la parròquia.

Amb el suport de l'Ajuntament, entitats i comerciants del poble.

Càritas

Agraïment

Des d'Amunt **Dones** volem agrair tot el suport i ajut que hem rebut per portar a terme la III Fira de la Dona.



Gràcies a l'Ajuntament pel suport i l'esforç que suposa, en aquests temps de crisi, la instal·lació de l'escenari, punts de llum, equips de so, taules, cadires, etc.

Gràcies a aquestes dones excepcionals (Maite, Núria, Marga, Carme i Eva), que ens van regalar uns contes preciosos. Gràcies a la Colla del Ritme, que va animar la festa a ritme de sevillanes i ball en línia. Gràcies al departament d'esports, i especialment a la Hedy, per participar amb el grup Starlets i mobilitzar tota la gent en una activitat sorpresa que va ser una lliçó de voluntat i coordinació. Gràcies a totes les dones anònimes que han fet possible la confecció de la manta-marató i a totes les persones que van comprar números. Entre tots i totes hem aconseguit **152 €** per col·laborar amb la **Marató de TV3** dedicada a la **Pobresa**.

Gràcies a tota la gent que creu en el nostre projecte i que participa any rere any en la Fira de la Dona.

Gràcies als veïns i veïnes de la plaça Julià Martí i Pou per la seva paciència un any més.

Gràcies a qui va trobar temps per acostar-se a la fira i compartir una estona amb nosaltres.

Gràcies a tots i totes per fer de la Fira de la Dona una Festa amb majúscules!

Amunt Dones

Bústia del lector

El butlletí té un espai per a articles d'opinió dels lectors que ho desitgin. Aquests articles s'han de lliurar, durant la primera setmana del mes anterior a la publicació, a través del correu electrònic **butlleti@llicamunt.cat**, personalment, per fax (93 841 41 75) o per correu ordinari (c. d'Anselm Clavé, 73 - 08186 Lliçà d'Amunt) a la regidoria de Comunicació de l'Ajuntament. Els articles poden versar sobre qualsevol tema i han de tenir una extensió màxima de 10-11 línies (uns 800 caràcters) amb tipografia Arial i cos 12.

Malgrat que només es publicarà el nom del remitent, és imprescindible que els autors aportin el seu nom, adreça, telèfon i una còpia del DNI o passaport. No es publicaran escrits que vagin signats amb pseudònim o inicials. El butlletí es reserva el dret de publicar aquestes col·laboracions, així com resumir-les o extreure-les, quan ho consideri oportú. No es publicaran les cartes que atemptin contra persones o institucions. No es mantindrà correspondència ni s'atendran visites o trucades telefòniques respecte als originals no publicats. El butlletí no comparteix necessàriament el contingut de les opinions signades.



IV GRAN TROBADA DE CORALS a Lliçà d'Amunt

Diumenge
10 de Juny
de 2012



De 9 a 9:30 concentració d'Estendards al Bosc de la Riera del Ténès

A partir de les 10:30, cosa que ja comença a ser tradicional a la nostra trobada de corals, el president de la Federació de Cors de Clavé, farà entrega als nostres companys i cantaires Sr. Josep Seuma Font i Enric Sarrià Olivares, d'un guardó com a record dels seus 25 anys com a cantaires.

Tot seguit les corals assistents en aquest acte, ens obsequiaran amb un escollit recull del seu repertori.

- ❖ S.S.C.C. La Coloma
- ❖ S.C. Flor de Neu
- ❖ Selectiu de Cantaires de la Barceloneta
- ❖ Escola Coral Sant Fost
- ❖ S.S.C. Joventut Trianenca
- ❖ Coral Lliçà de Vall
- ❖ S.C. La Perdú
- ❖ S.C. Turó del Vent
- ❖ Associació Cor Claverià l'Aliança de Lliçà d'Amunt

Les autoritats presents, juntament amb la padrina i el nostre president, faran entrega d'un record de la trobada a totes les corals.

Com a cloenda de la trobada, tots els cantaires ens agermanarem per cantà plegats **SALUT ALS CANTORS**, obra de Ambrós Thomas

Presentarà l'acte el nostre amic Sr. Jaume Anfruns de Ràdio Paret

Amb la col·laboració de:



Organitza:



Naixements a Lliçà d'Amunt

Els pares i mares que vulguin fer saber el naixement del seu fill/a a través del butlletí, poden lliurar una fotografia del nadó, amb el nom i la data de naixement, durant la primera setmana del mes anterior a la publicació, a través del correu electrònic butlleti@llicamunt.cat, personalment, per fax (93 841 41 75) o per correu ordinari (c. d'Anselm Clavé, 73 - 08186 Lliçà d'Amunt) a la regidoria de Comunicació de l'Ajuntament. També hauran de passar per l'Ajuntament a signar un full d'autorització per a la publicació d'imatges de menors en els mitjans de comunicació municipals.



Pablo García Rodríguez nascut 9 de febrer de 2012



Adrián Palau Duarte, nascut el 15 d'abril de 2012

Activitats del Casal de la Gent Gran

Botxes

Dies: dilluns i dimecres

Hora: 11 h

Lloc: Parc del Tenes

Organitza: Associació del Casal d'Avis

Ball de saló

Dies: divendres

Hora: 16.30 h

Lloc: Casal de la Gent Gran

Organitza: Associació del Casal d'Avis

Bingo

Dies: dissabtes

Hora: 17 h

Lloc: Casal de la Gent Gran

Organitza: Associació del Casal d'Avis

Activitats de l'Espai Jove El Galliner

Taller de berenar saludable

Vine i aprèn amb nosaltres allò que és saludable i allò que et perjudica... Descobriràs que pots fer-te un berenar d'allò més bo amb diferents productes i, a més, marxaràs ben tip o tipa. Què esperes per apuntar-t'hi?

Dilluns 4 de juny

Hora: a les 17.30 h

Lloc: Espai Jove El Galliner

Inscripcions: inscripció prèvia

Preu: gratuït

Més informació: Espai Jove El Galliner

Organitza: Ajuntament

Sessió de cinema

Tens alguna idea sobre la pel·lícula que vols veure? Truca'ns i explica'ns la teva proposta. Crispetes de franc.

Dimarts 5 de juny

Hora: 17.30 h

Lloc: Espai Jove El Galliner

Més informació: Espai Jove El Galliner

Organitza: Ajuntament

Taller d'espelmes

Vols fer-te la teva pròpia espelma amb el color, forma i olor que escullis? No et perdís el taller que t'hem preparat. Tu poses la imaginació i nosaltres els materials.

Divendres 8 de juny

Hora: 17.30 h

Lloc: Espai Jove El Galliner

Inscripcions: cal inscripció prèvia

Preu: gratuït

Més informació: Espai Jove El Galliner

Organitza: Ajuntament

Torneig de ping-pong

Vine i converteix-te en el millor "ping-ponaire" del Galliner... si pots! Que guanyi el o la millor! El premi es donarà un cop acabat el torneig.

Dilluns 11 de juny

Lloc: Espai Jove El Galliner

Inscripcions: la mateixa tarda, de 17 a 18 h

Més informació: Espai Jove El Galliner

Organitza: Ajuntament

Taller de découpage creatiu

Tens una capseta de fusta que se t'ha quedat vella? Un marc de fotos que t'agradaria si tingués un altre estampat? Un carpesà que vulguis personalitzar?... Porta allò que vulguis reciclar i t'ensenyarem com ho pots fer amb la tècnica del *découpage*.

Dimarts 12 de juny

Hora: 17.30 h

Lloc: Espai Jove El Galliner

Inscripcions: cal inscripció prèvia

Preu: gratuït

Més informació: Espai Jove El Galliner

Organitza: Ajuntament

Assessoria laboral

Si estàs buscant feina i necessites un cop de mà, demana hora a l'assessoria laboral.

Dimecres 13 de juny

Horari: de 16 a 19 h

Lloc: Espai Jove El Galliner

Inscripcions: cal inscripció prèvia

Més informació: Espai Jove El Galliner

Organitza: Ajuntament

Taller de creps

De xocolata, de nata, de pernil dolç... Com vols la teva crep? Vine a berenar amb nosaltres.

Dimecres 13 de juny

Hora: 17.30 h

Lloc: Espai Jove El Galliner

Inscripcions: cal inscripció prèvia

Preu: gratuït

Més informació: Espai Jove El Galliner

Organitza: Ajuntament

Gimcana d'estiu

Divertides proves a l'exterior del Galliner. Vine amb roba còmoda i passa-t'ho d'allò més bé. Ei! Per què no col·labores amb el muntatge de la gimcana i proposes tu les proves? Informa't al Galliner de com pots fer-ho.

Divendres 15 de juny

Hora: 17.30 h

Lloc: Espai Jove El Galliner

Inscripcions: cal inscripció prèvia

Més informació: Espai Jove El Galliner

Organitza: Ajuntament

Taller de gorres

Encara no tens la teva? Vine i aprendràs a fer-te una gorra única i personalitzada.

Dilluns 18 de juny

Lloc: Espai Jove El Galliner

Hora: 17.30 h

Inscripció: cal inscripció prèvia

Preu: gratuït. Aquells que repeteixin el taller hauran d'abonar el preu de la gorra: 2 euros.

Més informació: Espai Jove El Galliner

Organitza: Ajuntament

Taller de pintura de roba

Ja tens la roba d'estiu a punt? Si vols decorar-te una samarreta, uns texans o una bossa... què esperes? Apunta't al taller i t'ensenyarem com.

Dijous 21 de juny

Lloc: Espai Jove El Galliner

Hora: 17.30 h

Inscripció: cal inscripció prèvia

Preu: gratuït.

Més informació: Espai Jove El Galliner

Organitza: Ajuntament

Taller de perruqueria i ungles

Posa't d'allò més guapo o guapa al nostre taller. Aprèn tècniques noves que et serviran per fer-les tu a casa.

Divendres 22 de juny

Lloc: Espai Jove El Galliner

Hora: 16 h

Inscripció: cal inscripció prèvia

Preu: gratuït.

Més informació: Espai Jove El Galliner

Organitza: Ajuntament

Taller de reciclatge

Tant comprar, tenint coses a casa que pots aprofitar... Vine i descobreix un món amb el reciclatge. Idees originals i pràctiques, que podràs realitzar tu mateix o tu mateixa.

Dilluns 25 de juny

Lloc: Espai Jove El Galliner

Hora: 17.30 h

Inscripció: cal inscripció prèvia

Preu: gratuït.

Més informació: Espai Jove El Galliner

Organitza: Ajuntament

Reflexionem sobre la publicitat i com ens afecta

Per què t'has comprat aquestes esportives? I ara es porta aquest pentinat? Està de moda aprimar-se? Creus que fas les coses perquè vols o hi té molt a veure la publicitat? Fins a quin punt hem de seguir el que ens marquen? No et deixis menjar el cap i pensa per tu mateix o tu mateixa. Al Galliner et farem reflexionar... t'hi atreixes?

Dimarts 26 de juny

Lloc: Espai Jove El Galliner

Hora: 17.30 h

Inscripció: cal inscripció prèvia

Més informació: Espai Jove El Galliner

Organitza: Ajuntament

Telèfons útils

Àrea Bàsica de Salut Vall del Tenes
93 841 52 50
Biblioteca Ca l'Oliveres
93 860 71 16
CAP Palaudàries
93 864 00 90
Casal de la Gent Gran
93 841 61 55
CEIP Miquel Martí i Pol
93 860 75 05
CEIP Països Catalans
93 841 56 05
CEIP Rosa Oriol i Anguera
93 843 57 25
CEIP Sant Baldiri
93 841 46 52
Centre Cívic Ca l'Artigues
93 860 73 50
Centre Cívic Palaudàries
93 864 60 10
Correus i Telègrafs
93 841 90 87
Deixalleria
93 841 58 71
Deixalleria de Palaudàries
93 863 99 51
Escola Bressol Municipal Nova Espurna
93 841 53 31
Escola Bressol Municipal Palaudàries
93 864 59 54
Escola de Música La Vall del Tenes
93 841 48 86
Espai Jove El Galliner
93 860 70 01
Esplai
93 841 56 95
Farmàcia Galceran
93 841 55 87
Farmàcia Mas
93 841 47 78
Farmàcia Trullols
93 843 51 65
Farmàcia Valeta
93 841 61 05
IES Lliçà
93 841 66 25
2n IES
93 841 62 16
Jutjat de Pau
93 860 72 16
Local Social Ca l'Artigues
93 860 70 64
Local Social Can Costa
93 841 55 63
Local Social Ca l'Estepir
93 841 67 10
Local Social Can Farell
93 843 52 56
Local Social Mas Bo i Can Lledó
93 841 76 29
Local Social Can Rovira Nou
93 864 56 54
Local Social de Can Salgot
93 841 77 70
Local Social Can Xicota
93 841 44 29
Oficina Municipal d'Informació al Consumidor (A l'OAC de l'Ajuntament)
Dijous, de 9 a 13 h (hores concertades)
93 841 52 25
Organisme de Gestió Tributària
93 841 53 53
Parròquia
93 841 50 54
Pavelló Municipal d'Esports
93 860 70 25
Policia Local
93 860 70 80
Protecció Civil
93 841 65 41
Recollida de trastam a domicili
93 841 91 69
Registre Civil
93 860 72 14
Servei d'Informació sobre Drogues
649 63 01 34
Servei d'Ocupació de la Vall del Tenes
93 841 58 12

Bohèmius

Tercer divendres de cada mes

Espai d'art, de música alternativa, jazz, blues, humor...

Lloc: ateneu L'Aliança

Entrades: 6 euros, socis; 9 euros, no socis. Es poden reservar per Internet o comprar-les directament a taquilla sense reservar.

Organitza: ateneu L'Aliança

"Les botigues al carrer"

Dissabte 2 de juny

Lloc: plaça Julià Martí i Pou

Organitza: Associació de Comerciants

Festival de Cloenda de les activitats esportives del Pavelló d'Esports

Diumenge 3 de juny

Hora: a les 12 h

Lloc: al Pavelló d'Esports

Organitza: Ajuntament

Inauguració del parc urbà del carrer de la Fàbrica

Dijous 7 de juny

Hora: a les 18 h

Lloc: parc urbà del carrer de la Fàbrica

Organitza: Ajuntament

Jornada de portes obertes als HPO 2a fase de la promoció de Ca l'Artigues

Dissabte 9 de juny

Horari: de 10 a 18 h

Lloc: c. del Matarranya

Organitza: Ajuntament - EMO

Jornada oberta de debat sobre el Pla d'Acció Cultural de Lliçà d'Amunt

Jornada oberta a tota la ciutadania per presentar les conclusions a les quals s'ha arribat en l'elaboració del Pla d'Acció Cultural de Lliçà d'Amunt i demanar l'opinió de tothom sobre l'estratègia a seguir.

Dissabte 9 de juny

Horari: d'11 a 13 h

AGENDA JUNY

Lloc: sala d'actes de la Biblioteca Ca l'Oliveres

Organitza: Ajuntament

IV Gran Trobada de Corals

Diumenge 10 de juny

Organitza: Cor Claverià

Conferència-debat sobre el Banc de Temps

Divendres 15 de juny

Hora: a les 18 h

Lloc: Biblioteca

Organitza: Banc de Temps

Constel·lacions familiars

Teràpia sistèmica creada i desenvolupada per Bert Hellinger amb l'objectiu de tractar problemàtiques físiques o psicològiques. Impartit per Lourdes Cestero (psicòloga clínica).

Diumenge 17 de juny

Horari: de 10 a 18 h (amb aturada al migdia per dinar)

Lloc: El Galliner

Inscripcions: el mateix dia

Preu: 28 euros

Organitza: Obertura de Consciència

Arrossada solidària

Diumenge 17 de juny

Organitza: Banc de Temps de Càritas Parroquial de Lliçà d'Amunt

Festa de barri a Can Farell

22, 23 i 24 de juny

Programació: podeu consultar-ne la programació al web municipal, www.llicamunt.cat

Organitza: Associació de Veïns de Can Farell

Festa de barri de Mas Bo i Can Lledó

Dissabte 30 de juny

Programació: podeu consultar-ne la programació al web municipal, www.llicamunt.cat

Organitza: Associacions de Veïns de Mas Bo i Can Lledó

Festa de barri de Pineda

Feu - El Pinar

Dissabte 30 de juny

Programació: podeu consultar-ne la programació al web municipal, www.llicamunt.cat

Organitza: Associació de Veïns de Pineda Feu - El Pinar

Festa del Play-back

Dissabte 30 de juny

Organitza: Colla de Gitanes

Activitats Curs 2011-2012 del Local social de Can Farell

Dies i activitats: dilluns: gimnàstica i patchwork; dimarts: tertúlia literària; dimecres: català; dijous: pintura a l'oli; divendres: sevillanes i pintura a l'oli
Lloc: Local social de Can Farell
Més informació: 93 843 52 56 (Dilluns, dijous i divendres a la tarda)

Organitza: AV Can Farell

Dansa Africana

Explora el moviment, l'energia i l'espai amb els ritmes africans desenvolupant força, elasticitat i to muscular. Impartit: Ariana Boguina.

Els dimecres

Hora: de 18 a 19 h

Lloc: El Galliner

Inscripcions: oberturadeconsciencia@hotmail.com o tel. 649 868 942--tardes-- (Francesca)

Preu: 22 € mes

Organitza: Obertura de Consciència

loga

Un temps per a tu, prenent consciència corporal, millorant el teu estat físic, fent un viatge al teu interior. Impartit: Marc Cebollero.

Tots els dissabtes

Horari: d'11.30 a 13 h

Lloc: El Galliner

Inscripcions: oberturadeconsciencia@hotmail.com o tel. 649 868 942--tardes-- (Francesca)

Preu: 22 € mes

Organitza: Obertura de Consciència

Activitats de la Biblioteca Ca l'Oliveres

La literatura i els contes en els primers anys de vida

Dissabte 2 de juny

Títol: "Ballmanetes". A càrrec de Montse Dulcet. Recursos musicals per estimular: les prèvies del llenguatge i, sobretot, la comunicació amb els pares. Per a infants de 0 a 3 anys, aproximadament.

Hora: 11 h

Lloc: Biblioteca Ca l'Oliveres

Inscripcions: Inscripció prèvia a la Biblioteca; places limitades

Més informació: Biblioteca Ca l'Oliveres

Organitza: Ajuntament

Hora del conte

Dijous 14 de juny

Hora del conte: "Contes de la Vella Europa". A càrrec de Roger Cònsul.

Per a infants a partir de 4 anys. Última Hora del conte de la temporada! Al final de l'activitat es donarà coca i xocolata per a tothom.

Hora: 17.30 h

Lloc: Biblioteca Ca l'Oliveres

Més informació: Biblioteca Ca l'Oliveres

Organitza: Ajuntament

Taller creatiu

Dimarts 19 de juny

Tenyim samarretes i gimcana de jocs per acabar la temporada. Heu de portar una samarreta blanca de cotó.

Per a infants a partir de 4 anys.

Hora: 17.30 h

Lloc: Biblioteca Ca l'Oliveres

Inscripcions: Inscripció prèvia. Places limitades.

Més informació: Biblioteca Ca l'Oliveres

Organitza: Ajuntament

Taller d'escriptura

Si vols participar en el Taller d'escriptura que es fa a la Biblioteca, posat en contacte amb el nostre personal.

Dies: per determinar

Hora: per determinar

Lloc: Biblioteca Ca l'Oliveres

Preu: gratuït

Més informació i inscripcions: Biblioteca Ca l'Oliveres

Organitza: Ajuntament

HORARI D'ESTIU

Del 23 de juny al 8 de setembre (ambdós inclosos)

Mats: Dimecres de 10 a 14 hores.

Tardes: de Dilluns a Divendres de 16 a 20.30 hores.

Del 6 d'agost fins al 31 d'agost (ambdós inclosos), la Biblioteca romandrà tancada per vacances.

Farmàcies

HORARIS DE GUÀRDIES

Dissabtes: de 16.30 a 20 h
Diumenges i festius: de 10 a 13 h

Per a urgències fora d'horaris de guàrdia, cal trucar a la Policia Local:
Lliçà d'Amunt: 93 860 70 80
Lliçà de Vall: 93 844 54 54

JUNY

Farmàcia Trullols: 2 i 3 de juny
Farmàcia Portabella: 9 i 10 de juny
Farmàcia Valeta: 16 i 17 de juny
Farmàcia Esplugas: 23 i 24 de juny
Farmàcia Galceran: 30 de juny
Farmàcia Mas:
Tots els dissabtes: de 9 a 13.30 h
Tots els diumenges i festius: de 9 a 13.30 h

ADRECES (FARMÀCIES I CAP)

LLIÇÀ D'AMUNT

- FARMÀCIA VALETA 93 841 61 05
c. d'Anselm Clavé, 72
- FARMÀCIA TRULLOLS 93 843 51 65
Ctra. de Caldes a Granollers, km 136
- FARMÀCIA GALCERAN 93 841 55 87
c. de Folch i Torres, 96 baixos
- FARMÀCIA MAS 93 841 47 78
Ctra. de Palaudàries, s/n

LLIÇÀ DE VALL

- FARMÀCIA ESPLUGAS 93 843 91 21
Plaça de la Vila, 15
- FARMÀCIA PORTABELLA 93 843 93 01
Avinguda de Catalunya, 39

CENTRE D'ATENCIÓ PRIMÀRIA (CAP)

Adreça: ctra. de Caldes a Granollers, s/n
Telèfon: 93 841 52 50 • **Fax:** 93 841 53 75
Horari: de dilluns a divendres de 8 a 20 hores. Per a urgències i consultes mèdiques, els dies laborables a partir de les 20 h o els caps de setmana, s'ha de trucar al 112.

CENTRE D'ATENCIÓ PRIMÀRIA (CAP) DE PALAUDÀRIES

Adreça: c. del Segre, 61-63
Telèfon: 93 864 00 90 • **Fax:** 93 864 90 64
Horari: El CAP Palaudàries fa atenció directa al públic de 8 del matí a 20 del vespre, de dilluns a divendres. A partir d'aquesta hora entra en funcionament l'atenció continuada del CAP Cruïlla, fins a les 8 del matí del dia següent.

Crèdits

Edició, redacció i fotografia:

Ajuntament de Lliçà d'Amunt
Adreça: Carrer d'Anselm Clavé, 73
Telèfon: 93 841 52 25
Fax: 93 841 41 75

Adreça electrònica:

ajuntament@llicamunt.cat

Web: www.llicamunt.cat

Facebook www.facebook.com/llicamunt

Twitter: www.twitter.com/llicamunt

Horari: de dilluns a divendres, de 8 a 14 h, i les tardes de dilluns i dijous, de 16 a 19 h. Horari d'estiu: de dilluns a divendres, de 8 a 15 h

Disseny, compaginació, correcció ortogràfica, impressió i manipulació: Creacions Gràfiques Canigó, s.l.
Tel. 93 229 23 60

Distribució: Dispublic

Tiratge: 7.000 exemplars

Paper: Millorat 60 - blancor 80 - ecològic

Dipòsit Legal: B-48615-2007

Web, Facebook i Twitter

www.llicamunt.cat: A través del web municipal podeu ampliar les informacions i aprofundir en el contingut de les notícies. També s'hi pot consultar l'hemeroteca del butlletí i la informació sobre la reserva de la publicitat.

www.facebook.com/llicamunt: Si us feu amics i amigues de l'Ajuntament al Facebook podreu estar informats de notícies i actes d'agenda en temps real.

www.twitter.com/llicamunt: Fes-te seguidor/a del Twitter de l'Ajuntament i podràs seguir la informació municipal d'última hora.

Nota

A l'Agenda es publiquen les activitats que organitza l'Ajuntament, però també està oberta a les activitats que organitzen les entitats registrades en el Registre Municipal d'Entitats, que, durant la primera setmana de mes, poden enviar la informació sobre les activitats que organitzin el mes següent a l'adreça electrònica butlleti@llicamunt.cat.

Distribució

Aquest butlletí municipal s'edita mensualment i es fa arribar, mitjançant una bustiada, a totes les llars del municipi. Si no el rebeu correctament, comuniquem-vos el vostre nom, adreça i telèfon a través de l'adreça de correu electrònic butlleti@llicamunt.cat, personalment, per fax (93 841 41 75) o per correu ordinari (c. d'Anselm Clavé, 73 - 08186 Lliçà d'Amunt) a la Regidoria de Comunicació de l'Ajuntament, per tal de solucionar el problema.