

S U M A R I

Convenis de col·laboració per a la gestió de serveis en equipaments

PÀG. 5



Obertura de les convocatòries de subvencions per a entitats

PÀG. 6



Jornades de portes obertes als centres educatius

PÀG. 7



Informa't

Número 62
MARÇ de 2013
Periodicitat mensual
Publicació gratuïta

Butlletí de Lliçà d'Amunt

Un nou espai natural: la Bassa de Can Dunyó



Per gestionar les aigües de pluja que es recullen en el nou polígon del sector Mango s'han construït un tanc de tempesta, un dipòsit connectat a un col·lector, i una bassa de laminació, on s'acumularà l'aigua per sortir al riu de manera pausada. Aquesta bassa, la Bassa de Can Dunyó, es reconvertirà en un espai natural i esdevindrà un indret molt interessant per gaudir del medi natural de Lliçà d'Amunt.

Publicitat

TRANSPORTS i SERVEIS POU PADRÓS, S.L.

93 841 68 91 - tspoupadros@gmail.com
c/ Baronia de Montbui, nº 20 - 08186 Lliçà d'Amunt (Barcelona)

Segueix-nos també a

www.flickr.com/TransportsPou i [facebook](https://www.facebook.com/TransportsPou)



Distribució: Aquest butlletí municipal es fa arribar, mitjançant una bustiada, a totes les llars del municipi. Si no el rebeu correctament, comuniquem-nos el vostre nom, adreça i telèfon a través de l'adreça de correu electrònic butlleti@llicamunt.cat, personalment, per fax (93 841 41 75) o per correu ordinari (c. d'Anselm Clavé, 73 - 08186 Lliçà d'Amunt) a la Regidoria de Comunicació de l'Ajuntament, per tal de solucionar el problema.



Editorial



Ignasi Simón Ortoll
Alcalde

En aquest *Informa't* trobareu dades sobre l'atur registrat l'any passat al poble i no ens podem enganyar, les dades no són bones.

Primer, perquè el 2012 l'increment de l'atur es va donar els mesos d'estiu, la qual cosa vol dir que va ser estacional. Les empreses aprofiten aquesta època per no tornar a obrir després del període de vacances o inicien processos de regulació. I això no és una bona pràctica, perquè l'atur continua creixent.

En segon lloc, l'atur s'està convertint en una taca a l'expedient de tots els partits i de tots els polítics perquè, en aquest moments, tot i haver fórmules perquè baixi, no s'apliquen de manera majoritària, i això desacredita la gran i la petita política. El binomi economia-política política-economia no pot funcionar com un factor de dominació de l'un sobre l'altre. No podem continuar considerant que els treballadors de l'administració sobren per estalviar en paper i telèfon i contemplar, al mateix temps, com existeix una doble moral per part de la gran patronal fent pagaments en negre o desqualificant tot allò que sigui públic.

No podem crear lleis que ens diguin que hem de fer jubilacions anticipades, per una banda, i, per l'altra, augmentar l'edat de jubilació. No podem acordar i no aplicar un sou mínim interprofessional perquè tothom pugui gaudir d'un treball i viure amb certa dignitat. No podem oferir als joves contractes minijob i no donar-los l'oportunitat d'ocupar places quan estan més preparats que mai per fer-ho. No podem enfrontar pares i fills per un lloc de treball.

Ens hem de plantejar què volem fer amb tot plegat i, per començar, hauríem de desterrar la paraula mercat de treball, perquè els treballadors no són un mercat, són persones que conformen i sostenen aquesta societat, que és de tots.

A Lliçà d'Amunt, tenim l'oportunitat de poder fer alguna cosa. Cada dia podeu contemplar com canvia la fesomia de Can Montcau, però ens afirmem en la posició de voler fer del nostre poble una icona que ens situï visiblement en el mapa mundi. Se'ns ha de conèixer com el poble que aposta per empreses de gran valor afegit, on els seus habitants hem d'estar preparats per ocupar els llocs de treball que puguin sorgir.

Enquesta ciutadana

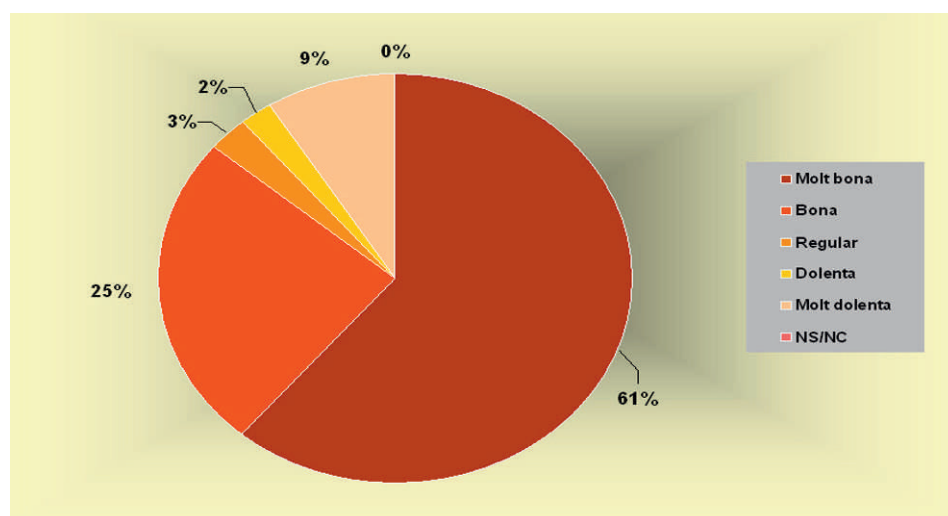
Quin grau de satisfacció donaria a l'Oficina d'Atenció al Ciutadà?

L'Oficina d'Atenció al Ciutadà (OAC) és un servei indispensable de l'Ajuntament, una peça clau per dotar d'una major eficàcia i agilitat tant l'estructura com la gestió municipal, ja que des de l'OAC no només es dona informació als ciutadans, sinó que aquests poden fer multitud de tràmits.

A la darrera enquesta ciutadana ens hem interessat per saber quin grau de satisfacció li posarien els llicanencs i llicanenques a aquest servei, en el cas que l'hagin utilitzat alguna vegada.

El resultat ha estat que, de les 64 persones que han contestat l'enquesta, un 61% ha dit que el grau de satisfacció era molt bo; un 25% l'ha qualificat de bo; un 3% ha contestat que regular; un 2% dolent; i un 9% molt dolent; l'opció de no ho sap/no contesta no l'ha marcada ningú.

*L'enquesta ciutadana es publica a la pàgina web i durant gairebé un mes està oberta a la participació dels ciutadans. Els resultats de cada enquesta ciutadana es publiquen al mateix web i en el butlletí municipal. Aquests resultats es presenten en percentatges sobre el total de respostes.



NOTÍCIES DE L'AJUNTAMENT



Un nou espai natural: la Bassa de Can Dunyó

Per gestionar les aigües de pluja que es recullen en el nou polígon del sector Mango s'han construït un tanc de tempesta, un dipòsit connectat a un col·lector, i una bassa de laminació, on s'acumularà l'aigua per sortir al riu de manera pausada. Aquesta bassa, la Bassa de Can Dunyó, es reconvertirà en un espai natural i esdevindrà un indret molt interessant per gaudir del medi natural de Lliçà d'Amunt.



La gran superfície del nou polígon del sector Mango ha requerit un disseny específic per gestionar les aigües de pluja que s'hi poden recollir. En aquest sentit cal destacar la construcció de dues instal·lacions destinades només a aquesta qüestió: un tanc de tempesta i una bassa de laminació.

El tanc de tempesta és un dipòsit amb una capacitat de 1000 metres cúbics que està destinat a recollir les primeres aigües d'escorrentia de la pluja que caigui sobre els sostres i els paviments del polígon. Aquestes aigües adquireixen una contaminació

important, ja que fan un rentat de les superfícies per on passen, arrossegant sediments, hidrocarburs i petits residus com burilles del tabac, papers, etc. i cal evitar que vagin al medi natural. El dipòsit, que està dissenyat per a la totalitat del polígon, quan estiguin totes les naus construïdes, està connectat al col·lector de sanejament que passa pel riu Tenes mitjançant una canonada específica, de manera que les aigües contaminades es dirigiran a la depuradora de Montornès.

Quan la pluja excedeixi dels 1000 metres cúbics es

dirigirà per un canal obert fins a una bassa de laminació excavada en el terreny natural, amb la funció d'evitar una entrada massiva d'aigua al riu Tenes que pugui causar risc d'inundació en cas que coincideixi amb una riuada. En aquesta indret s'hi acumularà l'aigua durant un període suficient perquè la sortida al riu es faci de manera pausada.

Aquesta gran bassa de laminació, reconvertida en un espai natural i situada al costat del riu Tenes en una finca de propietat municipal, és la bassa de can Dunyó. Té una superfície de 2'15 hectàrees i uns 10.000 m3 de capacitat i compta amb una zona central d'aigües permanents d'uns 3.700 m2 de superfície i 2.300 m3 d'aigua. Aquestes aigües permanents són d'origen subterrani, ja que en aquest punt hi ha un aquífer amb un nivell força alt.

El disseny de la bassa més enllà d'acumular-hi l'aigua neta de pluja del sector industrial, s'ha fet amb criteris tècnics que afavoreixin la biodiversitat i la creació de diferents microhàbitats:

- La bassa d'aigües permanents té diferents

profunditats i unes vores sinuoses que permetran la col·lonització de diferents espècies vegetals i animals de zones humides

- L'illa central ha de donar refugi permanent a diverses espècies de fauna

- Les basses temporals i les vores de la bassa central seran un lloc idoni per diferents espècies d'amfibis

- Les aus seran un grup de fauna especialment afavorits per l'espai, tant les nidificants com les migratòries

- El projecte de plantació, amb unes 2000 plantes autòctones herbàcies, arbustives i arbòries, ha inclòs la utilització de tècniques de bioenginyeria i l'ús de tres espècies en regressió o quasi desaparegudes a la conca del Besòs

- S'hi han col·locat altres elements, com pedres i arbres caiguts, per augmentar la diversitat d'hàbitats

- La modificació del camí fluvial ha fet guanyar terreny de ribera al riu Tenes

- L'aigua acumulada a la bassa servirà per recarregar l'aquífer, reproduint de manera localitzada la infiltració d'aigua de pluja que tenia lloc als terrenys que avui ocupa el polígon

Amb aquesta situació inicial, l'evolució natural de la bassa fa preveure que es converteixi en una zona humida d'interès regional que serà inclosa a l'Inventari de Zones Humides de Catalunya, per a la qual cosa caldrà protegir-la i gestionar-la adequadament, així com fomentar el seu coneixement entre la població i promoure'n una visita responsable. Pràctiques com la caça, la pesca i el bany hi estaran prohibides, així com l'alliberament de fauna exòtica (tortugues de Florida, peixos, rèptils o amfibis comprats a botigues d'animals).

Es comptarà amb un únic punt d'accés per a visitants i un indret d'observació dotat amb un aguait de fusta. A més, en un futur s'hi realitzaran activitats educatives per a escoles i per a la població en general per difondre la vàlua del medi natural, a banda de projectes de seguiment científic de l'espai que es puguin acordar amb entitats especialitzades. Per tot plegat, la bassa de can Dunyó esdevindrà un indret molt interessant per gaudir del medi natural de Lliçà d'Amunt.

Publicitat

ALUMINIOS PACO



Todo en carpintería de aluminio:

- Ventanas correderas
- Ventanas practicables
- Ventanas oscilo batientes
- Persianas
- Persianas con motor
- Cerramientos de terraza
- Mamparas de baño
- Falsos techos
- Puertas de entrada
- Mosquiteras
- Ballestas

Más de 20 años de experiencia

MÓVIL: 609.38.80.88
FAX: 93.841.92.77



REFORMES I REHABILITACIONS
RESTAURACIÓ DE MASIES I CASES VELLES
OBRA NOVA
FAÇANES I PAVIMENTS
IMPERMEABILITZACIONS
COL·LOCACIÓ DE PEDRA

C/ Sagrera, 21
08186 LLIÇÀ D'AMUNT
93 841 69 34 — 647 24 11 35
construccionscolivan@gmail.com

www.construccionsclaudiolivan.com

Caduca l'expedient per a la tramitació del Quart Cinturó

Si es vol reactivar la construcció d'aquesta via, caldrà començar de zero.

El Ministeri de Medi Ambient del govern espanyol ha declarat la caducitat de l'expedient per a la tramitació de la construcció del tram del quart cinturó entre Sabadell i la Roca.

El reconeixement de la caducitat implica que l'expedient queda arxivat i que, si es vol reactivar la construcció d'aquesta via, caldrà començar de zero.

Aquesta era una petició que havia fet la plataforma Campanya contra el quart cinturó, contrària a la construcció de l'autovia, que havia denunciat errors en la tramitació.

Recordem que Lliçà d'Amunt quedava molt afectat pel darrer traçat proposat per aquesta via ràpida, ja que es feia passar per zones de gran valor natural i paisatgístic com és el bosc de Palaudàries i la plana agrícola del Tenes.

A Lliçà d'Amunt, en el Ple ordinari del 30 de setembre de 2010 es va aprovar per unanimitat una al·legació contra el traçat del quart cinturó que constava d'un informe que recollia tots aquells aspectes tècnics del perquè no s'acceptava el traçat i on també es demanava que es consideressin les quatre alternatives que en el seu moment es van presentar perquè es tornessin a estudiar. A més, també es van recollir gairebé dues mil al·legacions particulars.

I, el mateix setembre del 2010, tots els partits polítics representats a l'Ajuntament, govern i oposició, van signar un manifest unitari on es comprometien a actuar conjuntament per oposar-se al Quart Cinturó, considerat una agressió al territori del municipi, que no preservava els valors patrimonials ni les característiques



Tots els partits polítics amb representació a l'Ajuntament



Manifestació multitudinària

paisatgístiques i mediambientals. D'aquesta manera, van iniciar una campanya d'informació i sensibilització als llicanencs i llicanenques, així com a totes les entitats, associacions i agents econòmics i socials, per tal que coneguessin l'abast devastador de la proposta del Quart Cinturó i van cridar la ciutadania a la mobilització per tal de mostrar-hi el rebuig com a poble. A principis d'octubre del 2010 va tenir lloc una manifestació, que va sortir del Pinar de la Riera, va travessar Can Xicota fins

arribar a l'autovia de l'Ametlla, la C-17, on va tallar el trànsit gairebé un quilòmetre i mig, i va tornar a Lliçà d'Amunt per la zona de Les Oliveres; la manifestació va comptar amb la participació de prop d'un miler de persones.

Segons l'Alcalde, Ignasi Simón, la notícia de la caducitat de l'expedient per a la tramitació del Quart Cinturó "ratifica el que nosaltres defensàvem des d'un bon començament, la irregularitat en el procediment de tramitació administrativa".

Contenidors d'escombraries cremats

En els darrers mesos s'han produït incendis a diferents contenidors d'escombraries, provocats probablement per l'abocament de cendres mal apagades. D'aquesta manera, han calgut actuacions per apagar focs a contenidors en alguns carrers dels barris de Ca l'Artigues, Can Costa, Palaudalba, Pinedes del Vallès, Ca l'Esteper i Can

Salgot.

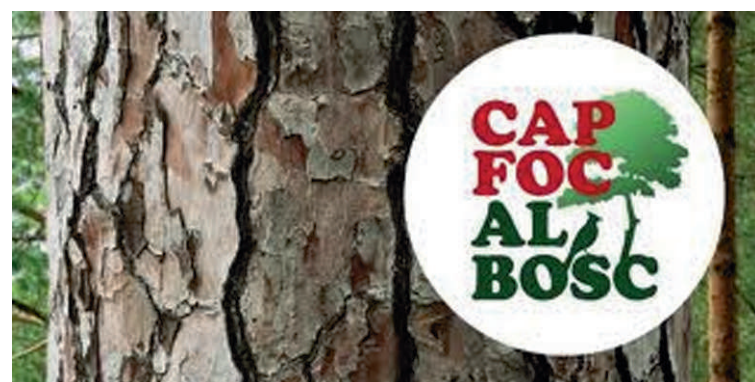
Aquesta situació origina un risc de generació de fums tòxics i d'incendis i explosions, així com costosos danys al mobiliari urbà. Per aquest motiu es prega que les persones que llencin cendres procedents de barbacoes o llars de foc s'assegurin que estan totalment apagades.



Comença el període de prohibició de fer foc en zones forestals

En el període comprès entre el 15 de març i el 15 d'octubre queda prohibit encendre cap tipus de foc, inclosa la utilització de fogons de gas, barbacoes de qualsevol mena o similar, en els terrenys forestals, siguin o no poblats d'espècies arbòries, i a la franja de 500 metres que els envolta, en les comarques amb més risc

d'incendi. També queda prohibit cremar rostolls, fer focs d'esbarjo, fer foc per a activitats relacionades amb l'apicultura, llençar coets, globus, focs d'artifici o altres artefactes que continguin foc, i la utilització de bufadors o similars en obres realitzades en vies de comunicació que travessin terrenys forestals.



Caça il·legal d'ocells protegits



El passat 20 de gener membres del Cos d'Agents Rurals de la Generalitat van identificar una persona capturant ocells protegits amb arts il·legals al Parc de la Felicitat, al costat del riu Tenes. L'actuació, en què també va col·laborar la Policia Local, va ser fruit d'un dispositiu de vigilància, atès que hi havia nombrosos indicis que es practicava la captura furtiva d'aus de la família dels fringíl·lids de manera continuada. Aquesta persona, resident a Lliçà d'Amunt serà denunciada per infracció administrativa i podria ser jutjada per delictes ecològic.

Els fringíl·lids són ocells de petita mida que es caracteritzen per tenir un bec adaptat per menjar llavors i gra. A més, són espècies cantores que tradicionalment havien estat mantingudes en captivitat. A l'època de cria alimenten els seus polls amb insectes, pel què esdevenen uns importants aliats en les lluites contra les plagues. Modernament, a causa de la seva minva sostinguda en el temps i a la generalització del canari com a ocell cantor

domèstic per excel·lència (que a més es reproduïx bé en captivitat) aquests fringíl·lids han esdevingut tots espècies protegides per la normativa europea, estatal i normatives autonòmiques com la Llei de Protecció dels Animals catalana. Actualment la captura d'aquestes aus (caderneres, pinsans, verdums i passerells) està totalment prohibida.

Tanmateix cal destacar que les societats ocellaires tenen una llarga tradició al nostre país: els seus afiliats entrenen ocells per al cant, per al gaudi personal i també per presentar a concursos populars. L'activitat d'aquestes societats i dels seus afiliats, així com els concursos de cant, no està prohibida i pot continuar, mitjançant l'ús d'aus capturades amb anterioritat a la prohibició o que han nascut en captivitat. Les persones propietàries d'aquest tipus d'ocells han de complir determinades condicions, com estar federades a la Federació de Caça i pertànyer a una societat ocellaire.

L'Ajuntament i el CE Lliçà d'Amunt signen un conveni de col·laboració

El Club Esportiu Lliçà d'Amunt gestionarà part de les instal·lacions del camp de futbol municipal.

El Club Esportiu Lliçà d'Amunt va renovar la junta directiva fa un temps i els nous membres estan posant al dia temes endarrerits i actualitzant i impulsant el club.

Des que aquesta nova junta va iniciar la gestió, l'Ajuntament i l'entitat han treballat plegats per aconseguir un millor rendiment de les instal·lacions del camp de futbol municipal.

Fruit d'aquestes trobades va sorgir la possibilitat que el club gestionés part de les instal·lacions del camp de futbol municipal.

Fins ara, l'Ajuntament treia a concurs públic globalment l'explotació del bar, el servei de consergeria, la neteja, el manteniment i la vigilància del camp de futbol municipal. A partir d'ara, només hi haurà un concurs per l'arrendament del bar, que ja va sortir a finals del 2012. I, l'Ajuntament i



Signatura del conveni

l'entitat han signat un conveni de col·laboració mitjançant el qual el club prestarà els serveis de consergeria, neteja, manteniment i vigilància de les instal·lacions i l'Ajuntament abonarà al Club Esportiu Lliçà d'Amunt la quantitat de 600€ mensuals en concepte de pagament de

les despeses produïdes per aquests serveis.

Des del Consistori es valora de forma molt positiva aquesta iniciativa que de ben segur serà un impuls per aquesta entitat esportiva municipal i, a més, suposarà un estalvi econòmic per l'Ajuntament.

Conveni per a la prestació dels serveis de bar i consergeria del Casal de la Gent Gran

L'Ajuntament ha signat un conveni amb l'Associació Casal d'Avis de Lliçà d'Amunt mitjançant el qual l'administració local encarrega a aquesta entitat l'explotació del servei de bar i la gestió dels serveis de consergeria, conservació, vigilància i control de les instal·lacions del Casal de la Gent Gran.

L'Associació del Casal d'Avis rebrà la quantitat de 300 euros mensuals per part de l'Ajuntament per cobrir despeses derivades de la gestió d'aquests serveis.



Signatura del conveni

Avisos de Protecció Civil al web

Des de finals de gener, està activa una nova secció al web municipal: Avisos de Protecció Civil. Aquesta secció s'ha creat per centralitzar la informació que facilita el Centre de Coordinació Operativa de Catalunya (CECAT) a la Policia Local per a la gestió de les emergències meteorològiques que puguin afectar al municipi. Es pot accedir a la secció mitjançant una drecera directa situada a la pàgina d'inici del web.



Reparació de paviment malmès a Ca l'Artigues

A finals de gener, l'empresa Obres i Paviments Llovet SLL va iniciar les obres de reparació de fonjalls, zones de paviment malmeses, al barri de Ca l'Artigues.

Concretament, els punts de l'asfaltatge que s'han reparat

són els següents:

- C. de l'Empordà, 8
- C. de l'Empordà, 20
- C. de Ribera d'Ebre, 66-72
- C. de Marinada, 23 (entrada escola Rosa Oriol i Anguera)
- Entrada a Ca l'Artigues des de Can Farell



Entrada a Ca l'Artigues des de Can Farell



Entrada de l'escola Rosa Oriol i Anguera



C. de Ribera d'Ebre



C. de l'Empordà

Programació d'activitats del Dia Internacional de les Dones (8 de març)

Activitat per a infants: Hora del conte, sessió especial Dia de la Dona

Títol: **Dones i donetes**

Històries d'una àvia, una mare i una filla

A càrrec de Maite Mompart (narració) i Julia Carrasco (música)

Adreçat a infants a partir de 4 anys

Dia: dijous 7 de març

Hora: 17:30h

Lloc: Biblioteca Ca l'Oliveres - àrea infantil

Organitza: Biblioteca Ca l'Oliveres

Actes commemoratius del Dia Internacional de les Dones

Dia: divendres 8 març

Hora: 18h

Lloc: Biblioteca Ca l'Oliveres - sala d'actes

Programa:

Lectura del manifest

A càrrec d'Àngela Roca, regidora de la regidoria de Benestar i Família

Xerrada: Per què les dones apareixen poc als mitjans de comunicació?

A càrrec de l'Associació de Dones Periodistes de Catalunya

Organitza: Pla d'Igualtat Dona-Home

Projecció: "Tu pots! Està a les teves mans"

Projecció de fotos de mans de dona en power point

Organitza: Associació Amunt Dones

Taller d'Afrontament del Dolor Crònic

Adreçat a persones diagnosticades de fibromiàlgia i/o síndrome de fatiga crònica

A càrrec de la psicòloga del PADI Esther Menéndez

Número de sessions: 10

Dia i hora: els dijous de 10.30h a 12.30h

Lloc: biblioteca del Casal de la Gent Gran

Dies: 7, 14 i 21 de març

4, 11, 18 i 25 d'abril

9, 16 i 23 de maig

Inscripcions: Serveis Socials, tel. 93 860 72 20

Organitza: Pla d'Igualtat Dona-Home

Sopar del Dia de la Dona

Amb música en viu

Dia: divendres 15 de març

Lloc: Restaurant Can Roca Vell

Preu sòcia: 20€

Preu no soci/sòcia: 25€

Informació i reserves: Imma Wemberg, tels. 93 841 71 12 – 666 728 894

Data límit: 8 de març

Organitza: Dones del Tenes

Xerrada sobre el llibre "El secret del meu turbant", de l'escriptora Nadia Ghulam

Premi Prudenci Bertrana de novel·la 2010

A càrrec de l'autora, Nadia Ghulam

El llibre explica la història real de Nàdia Ghulam, una noia afganesa que amb només vuit anys va patir greus ferides a causa d'una bomba i que, quan es va instaurar el règim talibà a l'Afganistan va decidir fer-se passar per home per poder portar un sou a casa.

Adreçat a públic jove i adult

Dia: dimarts 19 de març

Hora: 19h

Lloc: Biblioteca Ca l'Oliveres - sala d'actes

Organitza: Biblioteca Ca l'Oliveres

Cinefòrum

Pel·lícula: **Armas de mujer (Working girl)**, 1988, de Mike Nichols. USA. Comèdia.

Una dona jove, ambiciosa, intel·ligent i amb ganes de triomfar al món dels negocis decideix suplantar la seva superior per portar a terme les seves idees.

Posteriorment hi haurà un col·loqui obert amb la psicòloga del PADI Esther Menéndez

Dia: dijous 25 de març

Hora: 17h

Lloc: Biblioteca Ca l'Oliveres - sala d'actes

Organitza: Pla d'Igualtat Dona-Home



Nova edició del Taller d'afrontament del dolor crònic

El Punt d'Assessorament per a Dones sobre Igualtat d'Oportunitats (PADI), adscrit a la Regidoria de Gent Gran i Benestar i Família, inicia de nou el Taller d'Afrontament del Dolor Crònic.

Aquest taller està adreçat a les persones del municipi diagnosticades de Fibromiàlgia i/o Síndrome de Fatiga Crònica.

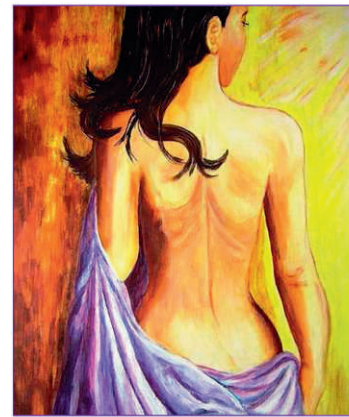
L'objectiu del taller és millorar la qualitat de vida de les dones afectades per aquestes malalties, incidint en l'afrontament dels símptomes físics, en els aspectes psicològics que

ajuden a manejar el dolor i els estats emocionals negatius, i en la millora de les relacions i la convivència.

El grup anirà a càrrec d'Esther Menéndez, psicòloga del PADI. Serà gratuït i constarà de 10 sessions, del 7 de març al 23 de maig, que es faran els dijous al matí, de 10.30 a 12.30 h, al Casal de la Gent Gran.

Per informació i inscripcions cal contactar directament amb Esther Menéndez, als Serveis Socials de l'Ajuntament: 93 860 72 20.

TALLER D'AFRONTAMENT DEL



**D
C
R
O
N
I
C**

dirigit per: Esther Menéndez - Psicòloga PADI



Obertura de les convocatòries de subvencions per a entitats

L'Ajuntament de Lliçà d'Amunt ha aprovat les bases específiques i convocatòries dels ajuts a entitats per aquest any 2013.

Les entitats del municipi que reuneixin els requisits que consten a les bases específiques podran presentar-se a aquelles convocatòries que siguin del seu àmbit. El període per presentar les sol·licituds és del 9 al 20 de març; un cop finalitzat aquest termini no s'acceptarà cap subvenció, per això és molt important que les entitats presentin les sol·licituds dins del termini establert.

Per fer-ho podran trobar els documents a l'OAC (Oficina d'Atenció al Ciutadà) de l'Ajuntament, i a la pàgina web municipal.

Les convocatòries que ofereix l'Ajuntament per aquest any 2013 són les següents:

Cultura:

Festes de Barri: 15.000 euros

Activitats d'interès cultural: 18.000 euros

Carnestoltes: 740 euros

Reis: 740 euros

Esports:

Esport federat escolar i femení: 51.000 euros

Esdeveniments esportius puntuals: 5.060 euros

Joventut: 2.000 euros

Educació: 3.000 euros

Benestar: 500 euros

Gent Gran: 450 euros

Promoció Econòmica: 550 euros

Participació ciutadana: 2.000 euros

Cooperació: 2.000 euros

Amb la intenció de facilitar la tasca d'emplenar els models de sol·licitud i d'informar a quines convocatòries es poden presentar, l'Ajuntament convoca a les entitats i associacions interessades a una reunió el dilluns 4 de març, a les 18:30h, a la Biblioteca Ca l'Oliveres.

Jornades de portes obertes als centres educatius

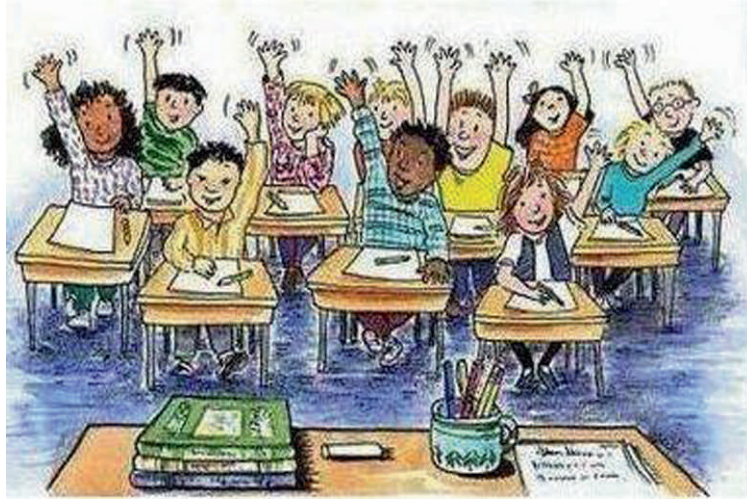
Prèviament a les preinscripcions, els centres educatius organitzen jornades de portes obertes per tal que els pares i mares puguin conèixer com són i què ofereixen.

El primer trimestre de l'any és hora de les preinscripcions escolars de cara al curs vinent, de les quals el Departament d'Ensenyament de la Generalitat de Catalunya és l'encarregat de marcar les dates definitives.

Tot i que en el moment de tancar l'edició d'aquest número de l'*Informa't* el Departament

d'Ensenyament de la Generalitat de Catalunya encara no havia publicat les dates oficials del període de preinscripció i matrícula, els avancem les dates de les Jornades de Portes Obertes dels centres educatius del municipi per tal de visitar les instal·lacions i poder rebre la informació necessària per a aquelles famílies que han de fer el procés de preinscripció al segon cicle d'educació infantil, primària i secundària (de P3 a 4t d'ESO). Properament, s'informarà sobre les Jornades de Portes Obertes a les escoles bressol municipals.

- **Escola Països Catalans:**



26 de febrer, de 17.00h a 19.00h. La sessió informativa per a famílies noves al centre serà a les 15.30h.

- **Escola Miquel Martí i Pol:** 5 de març, de 17.00h a 19.00h. A les 17.30 h i a les 18.00h es passarà un power point amb informació de l'escola.

- **Escola Rosa Oriol Anguera:** 6 de març, de 17.00h a 19.00h.

- **Escola Sant Baldri:**

enguany no hi haurà Jornada de Portes Obertes.

- **Institut Lliçà:** 4 de març, de 17.00h a 19.00h.

- **Institut Hipàtia d'Alexandria:** 4 de març, de 17.00h a 19.30h.

Tan bon punt la Generalitat publiqui les dates i la informació necessària per fer les sol·licituds de preinscripció, les podreu consultar a la pàgina web de l'Ajuntament, www.llicamunt.cat.

Els Centres Cívics impulsen activitats per a persones en situació d'atur

Enguany la programació dels Centres Cívics municipals comptarà amb un nou projecte dirigit especialment a persones en atur.

L'objectiu d'aquest projecte és donar informacions, recursos i coneixements que puguin interessar a les persones aturades i ampliar-los d'aquesta manera les possibilitats per trobar feina o millorar-los la situació personal mentre estan a l'atur.

Aquest projecte es concreta en diferents activitats gratuïtes, com tallers, cursos i xerrades, sobre diferents temàtiques.

Hi haurà una reunió informativa el dilluns 18 de març, a les 17.30 h, al Centre Cívic Palaudàries, on s'explicarà el projecte i es recolliran quins són els temes i aspectes que més interessa tractar.

El personal docent serà voluntari. Des de la regidoria de Participació Ciutadana es buscaran els professionals docents per dur a terme les matèries proposades, però els propis assistents podran ser docents en matèries que dominin.

Aquest projecte s'iniciarà el mes d'abril i es farà als Centres Cívics Ca l'Artigues i Palaudàries.

Les persones interessades a assistir a la reunió informativa o a participar en aquestes activitats hauran de fer la inscripció a:

- Centre Cívic Ca l'Artigues: tel.: 938607350 (tardes) – cc.calartigues@llicamunt.cat

- Centre Cívic Palaudàries: tel.: 938646010 (tardes) – cc.palaudaries@llicamunt.cat

- Ajuntament de Lliçà d'Amunt: 938415225 (matins)

- participacio@llicamunt.cat

Les Coordinadores d'activitats, nou espai de participació als Centres Cívics

La regidoria de Participació Ciutadana ha posat en marxa un nou espai de participació als Centres Cívics municipals. Les coordinadores d'activitats són els nous òrgans participatius d'aquests equipaments.

La presentació d'aquest espai va tenir lloc el passat 28 de gener al Centre Cívic Palaudàries i el passat 4 de febrer al Centre Cívic Ca l'Artigues, on es va explicar en què consistiria. Aquestes reunions també van servir per constituir els membres que el compondrien.

Fins l'any passat, existia un altre espai de participació al Centre Cívic Palaudàries: la Mesa Cívica. La principal diferència és que en aquestes coordinadores només es tractaran els temes que afectin a la vida del centre cívic, mentre que a la desapareguda Mesa Cívica es tractaven temes més generals del barri.

Les coordinadores d'activitats són espais de participació que pretenen tractar temes que afectin a

les activitats del centre cívic, a les relacions que s'estableixin, a les infraestructures de l'equipament i a tot allò que permeti una millora en el servei que s'ofereix.

Els objectius principals són:

- Millorar la programació i la proposta d'activitats

- Fer més participatiu el funcionament del centre cívic

- Tenir informats als usuaris de tot el que competeix al centre cívic

- Coordinar horaris, calendaris i altres aspectes del funcionament del centre

- Proposar millores per al funcionament del centre

Hi poden formar part les persones usuàries del centre cívic i els grups, entitats i associacions que hi organitzen activitats; s'intentarà que hi hagi representativitat de totes les activitats que es fan.

Les coordinadores d'activitats es reuniran cada dos mesos de forma ordinària i es podrà reunir extraordinàriament cada vegada que hagi algun aspecte a tractar.

Arriba la Fira Guia't 2013

La quarta edició de la Fira Guia't tindrà lloc els dies 6, 7 i 8 de març, a Granollers (Nau Dents de Serra de Roca Umbert Fàbrica de les Arts).

Fira Guia't és una iniciativa de la Xarxa Transició Educació Treball de la qual forma part l'Ajuntament de Lliçà d'Amunt, entre altres ajuntaments del Vallès Oriental i diferents agents socials de la comarca, que té com objectiu mostrar a l'alumnat les diferents sortides d'ensenyaments postobligatoris.

La Fira Guia't està especialment adreçada als estudiants de 4t d'ESO, acreditin o no, i als de 1r de batxillerat que abandonen el batxillerat sense acabar-lo. Enguany, La Fira Guia't, que ofereix informació de tota l'oferta formativa del territori, sigui quina sigui l'especialitat o sector econòmic, també oferirà diferents tallers d'orientació i xerrades formatives sobre diferents aspectes que es consideren estratègics en el context econòmic i formatiu actual.

L'Ajuntament de Lliçà



Cartell de la Fira Guia't

d'Amunt, com a membre de la Xarxa TET, col·laborarà facilitant les persones que atendran la gent jove a Fira Guia't fent d'orientadors,

acompanyant-los a visitar l'exposició i dinamitzant el Taller d'autoconeixement, així com col·laborant amb l'organització.

Visita de la Diputació a l'Espai Jove i a la Biblioteca

La Diputació valora positivament la integració de l'Espai Jove a la Biblioteca i donarà suport a futures línies de treball conjuntes.

Representants de la Gerència de Serveis de Biblioteques de la Diputació de Barcelona, entre ells el Gerent, Jordi Permanyer, van realitzar una visita a l'Espai Jove El Galliner, el passat 12 de febrer, per conèixer l'espai integrat dins l'edifici de la biblioteca i donar suport a futures línies de treball. La visita va comptar amb la presència de l'Alcalde, Ignasi Simón, i de la regidora de Joventut, M. Eugenia Sanz. La valoració de l'espai va ser positiva, destacant-ne la ubicació a la planta baixa i la distribució en dos ambients (treball i oci). En la sessió posterior a la visita es va percebre una bona base per al treball de projectes



Interior de l'Espai Jove El Galliner

conjunts per als joves. La primera acció a treballar conjuntament els dos serveis és la consolidació d'un fons

documental adequat a les necessitats i als interessos dels joves del nostre municipi.

Èxit de la sortida al teatre

El passat 18 de gener va tenir lloc la sortida al Teatre Nacional de Catalunya per veure l'obra *Els nostres tigres beuen llet* del director i actor Albert Espinosa, una sortida que formava part del projecte *Anem al Teatre*, en què hi participen les Regidories de Cultura dels municipis de l'Ametlla del Vallès, Santa Eulàlia de Ronçana i Lliçà d'Amunt. Unes 64 persones, procedents dels municipis esmentats, van poder gaudir d'una obra que ens parla de la família, la malaltia, la mort, del que som i del que ens agradaria ser... una obra reflexiva i amb un gran poder emocional. La satisfacció



Foto: Carme Pujol

dels assistents va ser general, i alguns d'ells, els més joves, van tenir la

sorpresa de poder fer-se una fotografia amb els actors que més admi- ren.

Programació d'activitats als Locals Socials

Els locals socials són equipaments municipals que, mitjançant un conveni amb l'Ajuntament, les associacions de veïns en gestionen l'ús. Aquests locals permeten que les associacions de veïns del barri on estan ubicats hi puguin fer les seves activitats, reunions i les gestions pròpies de l'entitat. Des de la regidoria de Participació Ciutadana, amb la col·laboració de les associacions de veïns dels barris de Mas Bo, Can Lledó, Can Costa, Can Farell i Can Xicotà, s'ha impulsat un projecte per ampliar-ne l'oferta d'activitats. Un dinamitzador ja ha iniciat un programa d'activitats que ha començat a donar els seus fruits. L'objectiu principal és dinamitzar els locals perquè esdevinguin espais de referència al barri on els veïns i veïnes puguin fer activitats i tinguin un espai de relació.

Les activitats són gratuïtes i obertes a tota la població. Les persones interessades a participar-hi poden fer-ho els dilluns i dijous a l'Ajuntament, d'11:00h a 14:00h, telèfon 93 841 52 25, email: participacio@llicamunt.cat, o bé als locals socials, de 16:00h a 21:00h:

Can Costa, els dilluns, tel. 93 841 55 63

Can farell, els dimarts, tel. 93 843 52 56

Mas Bo – Can Lledó, els dimecres i divendres, tel. 93 841 76 29

Can Xicotà, els dijous, tel. 93 841 44 29

La programació actual que s'ofereix és la següent:

- **Local Social Can Costa:**

Dilluns

de 18 a 19 h: Taller de Memòria

- **Local Social Can Farell:**

Dimarts

*de 16 a 17 h: Patchwork i Costura

*de 17:15 a 18:15 h: Relaxació i Estiraments

* de 18:15 a 20:15 h: Jocs de taula

- **Local Social Mas Bo – Can Lledó:**

Dimecres

*de 16:30 a 17:30 h: Relaxació i Estiraments

*de 17:30 a 19:30 h: Puntetes de coixí

*de 17:30 a 19:30 h: Jocs de taula

Divendres

de 16:30 a 19:30 h: Jocs de taula

- **Local Social Can Xicotà:**

Dijous

*de 16:30 a 19:00 h: Jocs de taula

*de 16:30 a 18:30 h: Manualitats variades

*de 19:15 a 20:15 h: Relaxació i estiraments



Publicitat



JIL
JAUCAR OIL, S.L.

GASOIL A DOMICILI

LLIÇA D'AMUNT
93 841 72 65
616 12 88 22

GAUDEIX
La teva experiència amb encant

Et regalem amb la teva comanda un 2x1, vàlida per a hotels, paradors, restaurants o spas nacionals.

Consulta'ns.



Disfruta de un 2x1 en una selecció de los mejores hoteles, spas y restaurantes.
5122 2255 7706 8327

GESTIONS IMMOBILIARIES LLIÇA SL
20 anys al seu servei ens avalen



C/ Anselm Clavé, 74
08186 - Lliça d'Amunt
Telf 93 841 41 07
e-mail: gestionsimmobiliaries@gmail.com

Tramitació, compravenda i lloguer d'habitatges.

Reformes en general, construcció d'obra nova.

Servei d'arquitectura, tramitació de cèdules de habitabilitat.

Exposició: 8 anys del Concurs fotogràfic Memorial Joan Soley

L'exposició del mes de març de la sala d'actes de la Biblioteca Ca l'Oliveres serà una recopilació de les fotografies guanyadores de les vuit edicions del Concurs fotogràfic Memorial Joan Soley.

L'exposició de les fotografies guanyadores de les vuit edicions del Concurs fotogràfic Memorial Joan Soley constarà de 6 fotografies per edició, 3 de la categoria de Lliçà d'Amunt i 3 de la categoria de Muntanya i Paisatge. Aquest concurs de fotografia és un homenatge a Joan Soley, un lliçanenc que va deixar una petjada inesborrable. Joan Soley i Farrés (1956-2001) va ser una persona molt estimada a Lliçà d'Amunt i una peça clau en molts àmbits de la Vall del Tenes: fundador de la UEC, professor de l'Escola de Segon Ensenyament, activista veïnal, regidor d'ERC, defensor de la natura i, també, viatger incansable sempre amb la càmera penjada al coll. La seva mort, en un malaurat accident de muntanya va causar molt d'impacte perquè en Joan era conegut arreu i perquè, com a ciutadà compromès, reunia un seguit de



característiques difícils de trobar aplegades: optimisme, tenacitat, discreció, fermesa, bonhòmia... La seva passió per la fotografia li va permetre guanyar diversos concursos –en col·laboració amb la seva dona Núria–, impartir cursos i seminaris, elaborar audiovisuals de muntanyisme i omplir el seu despatx amb dotzenes d'arxius de fotografies i diapositives dels llocs més meravellosos del planeta. En l'organització d'aquest concurs de fotografia cal

destacar el treball conjunt entre l'Ajuntament i el fotògraf lliçanenc Màrius Gómez, que durant tots aquests anys ha donat suport per tirar-lo endavant. Durant aquests vuit anys, hi han participat més de 400 fotògrafs i fotògrafes, del propi municipi i també de la comarca del Vallès Oriental, i en les darreres edicions el concurs ha anat assolint també més ressò fora del país i ha tingut participants d'altres ciutats de fora de Catalunya com per exemple del País Basc, Córdoba i València, entre d'altres.

Multitudinària festa de Carnaval

La festa de Carnaval, que va tenir lloc el dissabte 9 de febrer, va comptar amb una rua multitudinària, amb prop d'un miler de persones, i un concurs de disfresses, al qual es van inscriure més de 500 persones en diferents categories. La rua va sortir de l'institut Lliçà i va recórrer diferents carrers del centre urbà fins arribar a la pista exterior coberta del Pavelló d'Esports, on va tenir lloc el lliurament de premis. Els guanyadors van ser els següents:

- Categoria de disfressa individual/parella infantil: Els ratolins
- Categoria de disfressa individual/parella: La ratolina
- Categoria de grup i compar-sa: Lego home cinema
- Categoria d'entitat local: El castell medieval de la Comissió de festes del barri de La Sagrera
- Categoria de carrossa: Habemus papam
- Categoria "Els més currats" (premi honorífic): Mariposa i Cup cakes
- Categoria "Els més originals" (premi honorífic): Estuche i Grease



"Carnaval Infernal" era el lema del Carnaval d'enguany

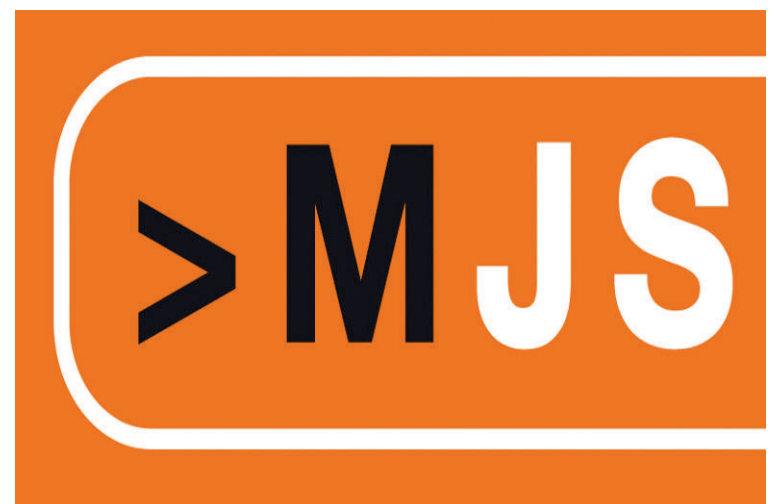


El Rei Carnestoltes va fer un pregó des del balcó de l'Ajuntament

Convocatòria de la 9a edició del Concurs de fotografia Memorial Joan Soley

L'Ajuntament, amb el suport del fotògraf lliçanenc Màrius Gómez i amb la col·laboració de Foto Casanova, ha convocat la novena edició del Concurs de fotografia Memorial Joan Soley. El concurs constarà de dues temàtiques: Lliçà d'Amunt i Tema lliure sobre Paisatge i Muntanya. El termini de recepció de les obres serà fins el dijous 18 d'abril a la Biblioteca Ca

l'Oliveres. L'ajuntament farà una exposició amb les fotografies seleccionades. El veredict i el lliurament de premis es farà el divendres 10 de maig a 2 quarts de 8 del vespre a la sala d'actes de la Biblioteca Ca l'Oliveres. Si esteu interessats a participar-hi consulteu les bases del concurs a l'apartat de cultura del web municipal www.llicamunt.cat.



Surt al carrer per Sant Jordi!

Durant l'elaboració del Pla d'Acció Cultural, que es va dur a terme a finals de l'any passat i que es va realitzar gràcies a la implicació de les diferents entitats i persones anònimes relacionades amb el món de la cultura del nostre poble, va sorgir la idea de tornar a celebrar la festivitat de Sant Jordi. Així doncs, el cap de setmana del 20 i 21 d'abril, l'Ajuntament, a través de la Regidoria de Cultura i amb la col·laboració de diferents entitats, està organitzant una Festa de Sant Jordi diferent, una festa, que es

visqui al carrer, amb espectacles, danses, concursos, etc. Una de les activitats, per exemple, serà una representació de la llegenda de Sant Jordi a la zona de la Sagrera i amb la participació de gent del poble. Es podrà consultar el programa de la festa a partir del mes d'abril en aquest butlletí, a través del web municipal i en els tríptics que es repartiran per diferents punts del municipi. Per qualsevol dubte o aclariment us podeu dirigir a la Regidoria de Cultura.

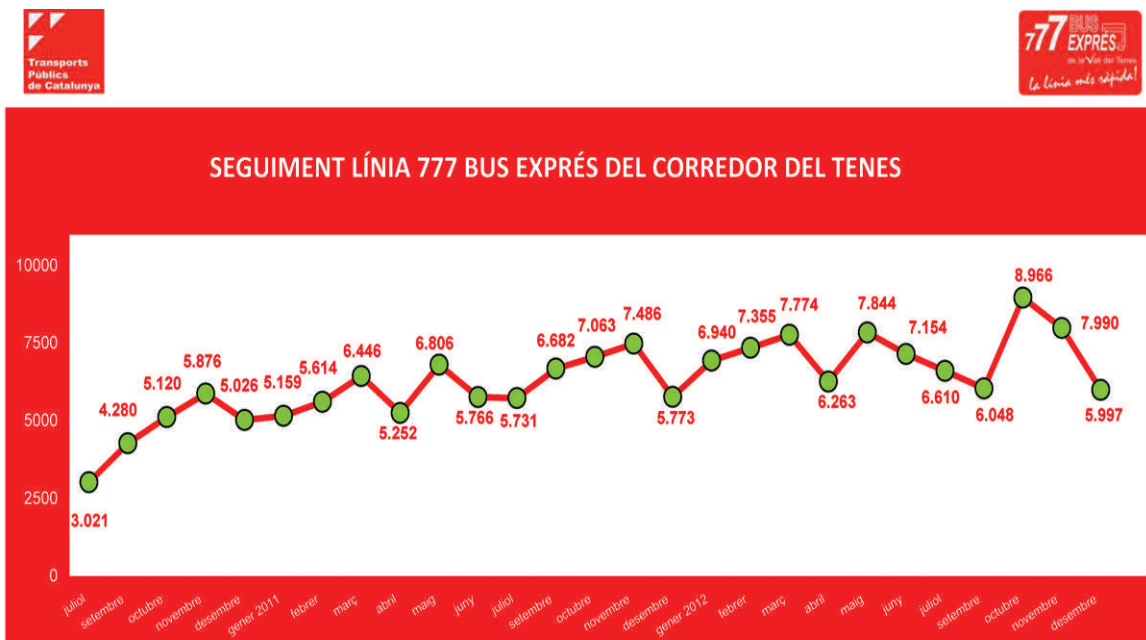
Per Sant Jordi, l'Concurs de Punts de llibre

Amb motiu de la festivitat de Sant Jordi des de la Regidoria de Cultura es convoca el I Concurs de punts de llibre. El I Concurs de punts de llibre va dirigit a nois i noies d'entre 5 i 12 anys i consta de dues categories: una primera categoria per a participants d'entre 5 i 8 anys i una segona categoria per a participants d'entre 9 i 12

anys. El termini per presentar els dibuixos és el divendres 22 de març. Els dibuixos guanyadors seran punts de llibre que es donaran amb el servei de préstec que es faci a la Biblioteca Ca l'Oliveres. Per participar al concurs cal consultar les bases que es trobaran a l'apartat de cultura del web www.llicamunt.cat.

La línia 777 del Bus Exprés de la Vall del Tenes es consolida

El servei de Bus Exprés de la Vall del Tenes, la línia 777, manté una trajectòria ascendent.



Occupació mitjana per expedició 17,3 14,14% creixement 2011 > 2012 78.941 passatgers transportats el 2012

El servei de Bus Exprés de la Vall del Tenes, la línia 777, manté una trajectòria ascendent, amb un creixement de passatgers del 14,14% respecte al 2011. L'any 2012 es van transportar 78.941 passatgers, una mitjana de 17,3 passatgers per expedició. A més, l'execució de les actuacions de millora, conservació i difusió del servei, que s'estan portant a terme, podria millorar-ne els resultats.

La línia 777 ha estat capdavantera pel que fa al concepte de serveis de bus exprés a Catalunya, assimilant la gestió i configuració dels sistemes ferroviaris: molt poques parades, sistemes actius i passius de prioritat i una millora important de les

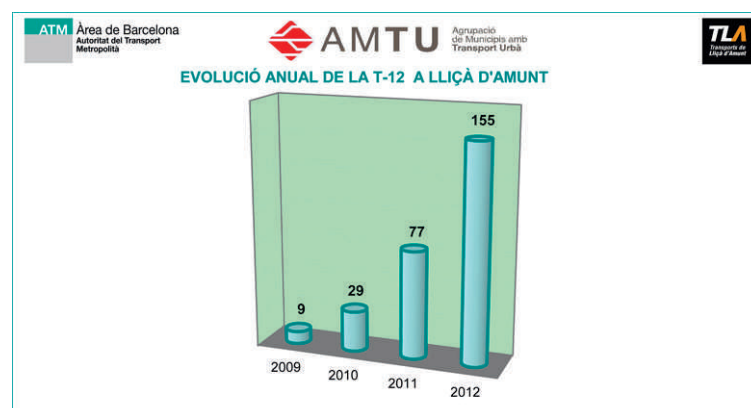
condicions d'espera i informació dels usuaris amb la dotació de mobiliari, actuacions d'accessibilitat per a PMR i tòtems corporatius específics amb la informació del servei a cadascuna de les parades. En aquest projecte, endegat a finals del 2007 i que va entrar en servei el 2010, hi prenen part cinc Ajuntaments, representats per la Mancomunitat Intermunicipal de la Vall del Tenes. També hi formen part: la Diputació de Barcelona, titular de les carreteres per on discorre el servei dins dels cinc municipis; la Generalitat de Catalunya, com a titular competencial dels transports per carretera; l'empresa operadora del

servei, titular de la concessió; i una associació promotora del transport públic, com a impulsora de la proposta. La implicació de tots ells ha fet possible que un projecte com aquest hagi pogut arribar a bon port i amb garanties de futur. La línia del 777 vol ser la plataforma vertebradora de la mobilitat del corredor del Tenes amb Barcelona, un servei que aporti valor afegit als cinc municipis pels quals discorre i que ofereixi una alternativa de mobilitat sostenible i competitiva amb el vehicle privat, tant en temps com en costos, tal i com es va poder demostrar en la prova comparativa realitzada durant la Setmana de la mobilitat sostenible i segura 2012.

La T-12 ha tingut molt bona acceptació al nostre municipi

La implicació de l'Ajuntament per donar a conèixer i fomentar la T-12 ha donat molt bon resultat al nostre municipi, situant-nos com a segon de la comarca, darrera de Granollers, en nombre

de targetes venudes i utilitzades. També som líders de la regió metropolitana de Barcelona entre els municipis del nostre segment de població (de 10.000 a 20.000 habitants).



ANY	VALIDACIONS	% DEL TOTAL	TÍTOL LLIÇÀ	POBLACIÓ LLIÇÀ	T12 PER 1000 H.
2009	523	0,27%	9	14143	0,64
2010	1.282	0,66%	29	14356	2,02
2011	7.838	3,82%	77	14456	5,33
2012	20.061	10,69%	155	14584	10,63

Nous títols de transport més econòmics

L'empresa Sagalés ha creat una targeta de 10 viatges amb un descompte del 20% respecte dels preus de les targetes T10 integrades de l'Autoritat del Transport Metropolità (ATM). Els nous títols (S1 i S2) només són vàlids per a les línies urbanes i interurbanes d'aquesta companyia (inclou el servei de Lliçà d'Amunt) per a desplaçaments d'una o dues zones sense transbordaments. Es tracta d'una alternativa més econòmica per a les persones que fan viatges punt a punt.

La targeta S1 d'una zona costa 7,85 euros enfront dels 9,8 euros que val la T10 de l'ATM. La S2 de dues zones costa 15,50 euros, 3,9 menys que el títol integrat. Els preus també impliquen un important descompte respecte als bitllets senzills, el d'una zona costa 2 euros i el de dues zones, 2,35. Els nous bitllets es poden comprar a les terminals de Granollers i Caldes. També als estancs de la comarca. A l'OAC de l'Ajuntament es ven la S1 (d'una zona).

Publicitat

Informa't
Aquí pot inserir la seva publicitat

Batxillerat ESCOLA PIA Caldes de Montbui Curs 2013-2014

Entrevistes personals des de gener

Xerrada informativa: dijous 7 de març
9 vespre (Avda. Fontcuberta, 166)

Modalitats: Ciències i Tecnologia, Humanitats i Ciències Socials
Seguiment tutorial - Orientació - Innovació - Ambient de treball

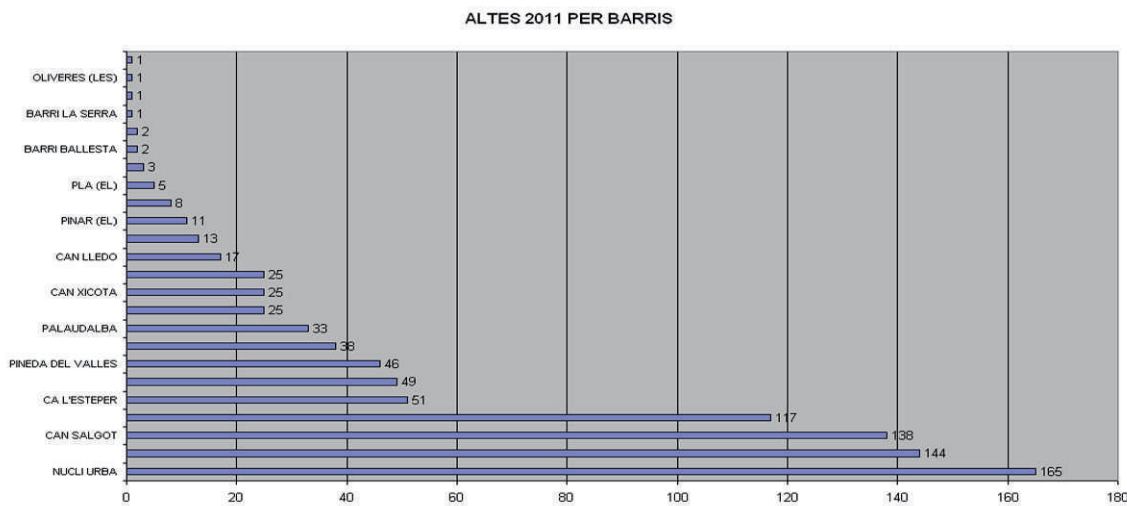
Escola Pia
Caldes de Montbui

Avda. Josep Fontcuberta, 166
938650333
caldes@escolapia.cat
Web: caldes.escolapia.cat

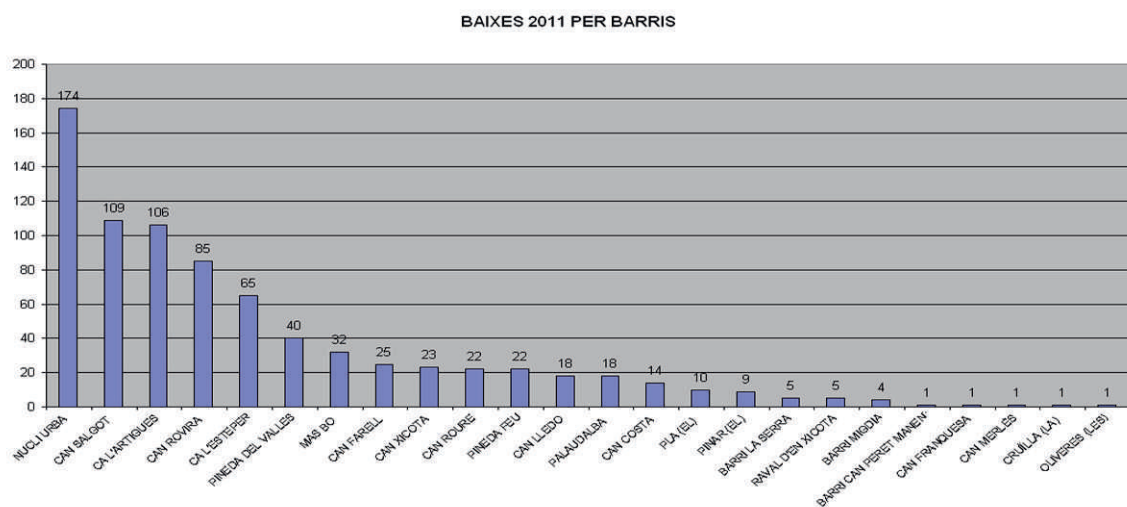
Moviment de població a Lliçà d'Amunt durant l'any 2011

El Ple ordinari del passat 31 de gener va aprovar la xifra oficial de població de Lliçà d'Amunt a data 1 de gener de 2012: 14.584 habitants.

Durant l'any 2011 van arribar 763 nous habitants a Lliçà d'Amunt provinents la majoria de Barcelona. La mitjana d'edat d'aquests nouvinguts era de 34,66 anys. Aquestes persones es van instal·lar principalment al centre urbà i als barris de Ca l'Artigues, Can Salgot i Can Rovira. A aquestes altes en la població de Lliçà d'Amunt s'han de sumar els naixements, un total de 140 l'any 2011, la majoria nens i dels barris del centre urbà, Ca l'Artigues, Can Salgot i Can Rovira. A aquestes dues xifres d'altes encara s'hi haurien de sumar 18 altes per omissió. És a dir, durant l'any 2011 hi va haver 921 altes en la població de Lliçà d'Amunt.



Per altra banda, durant el mateix any 2011 van marxar 617 lliçanencs i lliçanenques del nostre municipi, que es van traslladar a viure majoritàriament a Barcelona. La mitjana d'edat d'aquestes persones era de 34,8 anys. Els barris que van abandonar van ser principalment el centre urbà, Can Salgot, Ca l'Artigues i Can Rovira. A aquestes baixes en la població de Lliçà d'Amunt s'han de sumar les defuncions, un total de 68 l'any 2011. A aquestes dues xifres de baixes encara s'hi haurien de sumar 106 baixes per altres causes com baixes d'ofici, estrangers que els caduca el passaport, etc. És a dir, durant l'any 2011 hi va haver 791 baixes en la població de Lliçà d'Amunt.



Durant els darrers deu anys, la població de Lliçà d'Amunt ha passat de 10.821 habitants a 14.584.



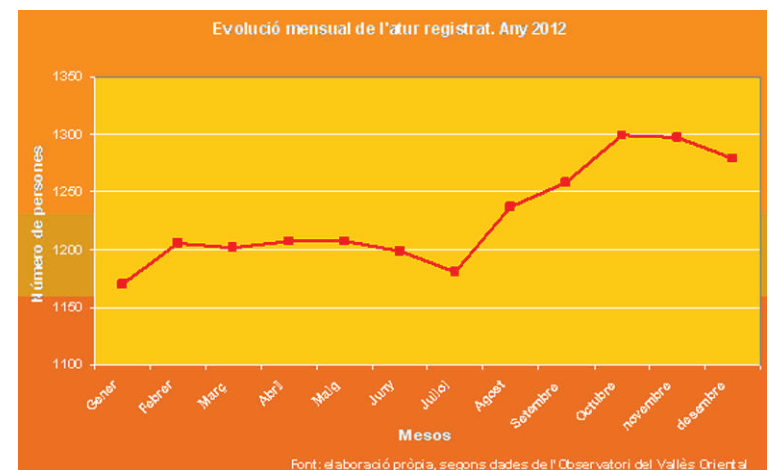
Evolució de l'atur a Lliçà d'Amunt en el darrer any

La taxa d'atur a Lliçà d'Amunt va pujar un 0,76% si comparem el tant % que va de gener a desembre de 2012, cosa que representa un increment total de 109 persones. Comparant la mitja del tant % amb el Vallès Oriental, Lliçà d'Amunt està 1,06% per sota de la comarca.

En termes de comparativa intermensual s'observa que l'increment de persones en atur augmenta de manera considerable en l'època d'estiu, durant els mesos d'agost i setembre, i al mes d'octubre, on el registre d'aturats es dispara en 119 persones, gruuix important si comparem que entre la resta de mesos hi ha un decreixement intermensual i que ens situa per sobre de les 1.250 persones registrades com aturades.

EVOLUCIÓ DE L'ATUR A LLIÇÀ D'AMUNT. Any 2012

Mes	Número de persones	Variació mensual	Taxa Llç Amunt	Taxa V. Or.
Gener	1170	--	15,32	16,70
Febrer	1205	▲ 35	15,78	17,02
Març	1202	▼ 3	15,74	16,94
Abril	1207	▲ 5	15,81	17,04
Maig	1207	◀▶ 0	15,81	17,10
Juny	1199	▼ 8	15,70	16,89
Juliol	1180	▼ 19	15,46	16,90
Agost	1237	▲ 57	16,20	17,15
Setembre	1258	▲ 21	16,48	17,30
Octubre	1299	▲ 41	17,01	17,55
novembre	1297	▼ 2	16,99	17,69
desembre	1279	▼ 18	16,75	17,51
Mitja anual			16,08	17,14



Programes d'ocupació per a aturats de la comarca

El Consell Comarcal amb la col·laboració dels ajuntaments de la comarca, entre els quals el de Lliçà d'Amunt, el teixit empresarial i la resta d'agents presents al territori ha iniciat dos programes de formació i inserció per a persones en situació d'atur. Els programes estan cofinançats pel Servei d'Ocupació de Catalunya i el Fons Social Europeu i tenen l'objectiu incrementar el nivell formatiu i aconseguir la inserció laboral dels participants.

Un total de 40 joves i 60 aturats de llarga durada, tres dels quals de Lliçà d'Amunt, participaran en alguna de les cinc accions formatives incloses en els dos programes d'ocupació. Els àmbits formatius s'han triat tenint en compte les característiques del teixit

empresarial present i els sectors més ben posicionats actualment a la comarca.

El programa "Joves per l'ocupació" ofereix formació en hostaleria i turisme o en operacions auxiliars d'indústries o laboratoris químics, possibilitat de pràctiques o contractes laborals en empreses, matriculació per a l'obtenció del títol de graduat en Educació Secundària, i el suport d'un tutor o tutora.

El programa "Aturats de llarga durada" ofereix formació en agricultura ecològica, auxiliar d'elaboració en indústria alimentària o gestió de xarxes socials per a l'empresa, possibilitat de pràctiques, contractes laborals de sis mesos amb un mínim de 25 hores setmanals en empreses i el suport del tutor.



Ple ordinari del 31 de gener

1.- Aprovació de les actes anteriors.

UNANIMITAT

2.- Donar compte dels decrets de l'Alcaldia.

Es va donar compte dels Decrets d'Alcaldia emesos del dia 13 de novembre del 2012 al 16 de gener del 2013, que van del número 819 al 20.

3.- Aprovació de la xifra oficial d'habitants de Lliçà d'Amunt a 1 de gener de 2012.

El Ple va aprovar la xifra oficial de població a 1 de gener de 2012 que és de 14.584 habitants, d'acord amb la notificació de l'Institut Nacional d'Estadística, després de la revisió del Padró municipal.

L'Alcalde, Ignasi Simón, va donar algunes xifres d'interès: durant l'any 2011 van haver-hi 921 altes d'habitants, dels quals 748 van ser per canvi de residència i provenien majoritàriament de Barcelona, i 140 van ser naixements. També van haver-hi 786 baixes d'habitants, de les quals 603 van ser per canvi de residència i van anar a viure majoritàriament a Barcelona, i 68 van ser defuncions. Segons va dir l'Alcalde, les altes es van concentrar al nucli urbà, Ca l'Artigues, Can Salgot i Can Rovira, majoritàriament. Les baixes també es van concentrar majoritàriament en aquests mateixos barris, però en segon lloc es va situar Can Salgot i en tercer lloc Ca l'Artigues. Els canvis de residència, tant en relació a les altes com a les baixes, es van produir en gran part en habitants d'entre 25 i 45 anys. En referència als naixements, Ignasi Simón també va destacar que van néixer més nens que nenes.

Els grups no van votar aquest punt del Ple perquè van coincidir a dir que, més que una aprovació, es tractava d'un donar compte.

4.- Acceptació de la subvenció del Departament d'Ensenyament per al funcionament de llars d'infants de titularitat municipal per al curs 2011-2012.

El Ple va acordar acceptar la subvenció que atorga el Departament d'Ensenyament de la Generalitat de Catalunya a l'Ajuntament de Lliçà d'Amunt per al finançament del sosteniment de les places de llars d'infants de titularitat municipal per al curs 2011-12, que es concreta en 140.400 euros per 108 alumnes escolaritzats a l'Escola Bressol Municipal Nova Espurna i 127.400 euros per 98 alumnes escolaritzats a l'Escola Bressol Municipal Palaudàries.

L'Alcalde, Ignasi Simón, va puntualitzar que es proposava

acceptar una subvenció per un curs ja acabat, el de 2011-2012. L'Alcalde va explicar que la previsió de subvenció era de 1.800 euros per alumne, la qual havia passat a 1.600 euros i finalment només havia estat de 1.300 euros per alumne. La rebaixa de la subvenció de la Generalitat ha representat una despesa addicional per l'Ajuntament, que ha hagut d'afegir-hi diners.

UNANIMITAT

5.- Declaració de compatibilitat d'una treballadora de l'Ajuntament per poder formar part d'una societat civil particular.

El Ple va reconèixer la compatibilitat per formar part d'una societat civil particular relacionada amb l'àmbit de la formació i venda al per menor a una tècnica mitjana adscrita al departament de recursos humans de l'Ajuntament.

UNANIMITAT

6.- Aprovació provisional de la Modificació puntual del Pla General al sector discontinu de Can Montcau-Can Malé.

El Ple va aprovar provisionalment la Modificació puntual del vigent Pla general en relació al sector discontinu de Can Montcau-Can Malé amb la introducció de les modificacions assenyalades pel tècnic redactor.

El regidor d'Urbanisme, Josep Santiago, va fer memòria de l'evolució d'aquest tema. L'any 2008 hi va haver una primera modificació puntual; l'any 2009, n'hi va haver una segona; i l'any 2012 es va plantejar una tercera modificació puntual del vigent Pla General al sector discontinu de Can Montcau-Can Malé. Aquesta tercera modificació puntual es va trametre a la Direcció General de Comerç i s'han incorporat les preinscripcions assenyalades per aquest organisme (es regulen les places d'aparcament i els usos de les zones). Després de l'aprovació provisional pel Ple, s'haurà de remetre l'expedient a la Comissió Territorial d'Urbanisme de Barcelona que és l'organisme que l'ha d'aprovar definitivament.

ERC va dir que votaria en contra per tres qüestions:

- No es concreta la manera de gestionar els túnels, cosa que podria possibilitar una segona reparcel·lació.
- S'elimina la prescripció d'Urbanisme que lliga la zona logística a les propietats de Mango i Biokit.
- Permet segregat les parcel·les i vendre-les a tercers. Si es fés, hi hauria un problema jurídic, ja que l'Ajuntament va cobrar el 10% de l'aprofitament en metàl·lic, no en parcel·la, i,

segons la llei, això només es permet quan es tracta d'una parcel·la única i indivisible.

Segons ERC, per prudència, s'haurien de tenir lligats aquests temes.

El regidor d'Urbanisme va respondre que els tècnics de l'Ajuntament hi havien donat el vist-i-plau i que l'aprovació definitiva era cosa d'Urbanisme. Josep Santiago també va dir que es tracta d'una obra gran i que pel camí encara s'aniran fent més canvis, però que interessava aprovar-ho perquè tiri endavant i puguin entrar sol·licituds de permisos d'obres a l'Ajuntament i, per tant, diners.

PSC_A FAVOR

PP_A FAVOR

ERC_EN CONTRA

CIU_A FAVOR

ICV-EUiA_ Va excusar la seva no assistència al Ple

7.- Aprovació provisional de la Modificació del Pla Parcial del sector discontinu Can Montcau-Can Malé.

El Ple va estimar les al·legacions presentades per les companyies Biokit SA i Malé Estudios e Inversiones SL i va aprovar provisionalment la modificació del Pla Parcial urbanístic del sector discontinu de Can Montcau-Can Malé amb la incorporació del canvis que s'assenyalen als informes tècnics emesos.

El regidor d'Urbanisme, Josep Santiago, també va fer memòria de l'evolució d'aquest tema. El 2012, durant el període d'exposició al públic, es van presentar al·legacions. A més, també es va sol·licitar un informe a la Direcció General de Comerç. S'ha incorporat el que proposaven les al·legacions (relacionades amb l'alçada de les plataformes) i les preinscripcions d'aquest organisme (es regulen les places d'aparcament i els usos de les zones). Després de l'aprovació provisional pel Ple, s'haurà de remetre l'expedient a la Comissió Territorial d'Urbanisme de Barcelona que és l'organisme que l'ha d'aprovar definitivament.

ERC va anomenar diferents aspectes que queden modificats i que justifiquen el seu vot en contra:

- accepta indústries compartides: logístiques i altres
- elimina l'enumeració d'usos i, per tant, és més flexible
- elimina la necessitat de plans especials per definir alçades
- fixa la parcel·la mínima en 10.000 metres
- varien les distàncies límits de naus i soterrani
- varien les distàncies límits de túnels
- poden ser finques privades;

abans eren concessions

- desapareixen les cobertes enjardinades i d'aigües pluvials

- desapareix la necessitat dels plans parcials

- desapareix el perímetre enjardinat del polígon i només és revegetat

- les parcel·les es poden dividir

- la superfície lliure es pot ocupar per estructures autoocupants

- l'alçada es regula a 15 metres

- l'ús no és només logístic, sinó logístic i industrial

- elimina el tracte exclusiu de Biokit

- generalitza l'activitat industrial a tot el polígon

- no queda definida l'alçada dels hotels

- no hi ha cap vinculació amb l'outlet

- hi ha una canvi de redacció de la cessió de Can Malé

En resum, ERC va parlar de modificacions en les alçades, en la divisió de les parcel·les, en els usos i en les reparcel·lacions, punts que segons aquest grup polític caldria lligar perquè queden molt ambigus.

L'Alcalde, Ignasi Simón, va dir que calia ser una mica flexible per ajudar-los a desenvolupar la seva activitat, la qual cosa amb una parcel·la única és difícil que puguin fer operacions per poder-se autofinçar.

El regidor d'Urbanisme, Josep Santiago, va afegir que també interessava aprovar aquesta modificació perquè l'Ajuntament pugui rebre ingressos el més aviat possible.

CiU va agrair el resum del tema exposat pel regidor d'Urbanisme, però, després d'escoltar el representant d'ERC, va manifestar que aquest resum podia haver estat més ampli.

PSC_A FAVOR

PP_A FAVOR

ERC_EN CONTRA

CIU_A FAVOR

ICV-EUiA_ Va excusar la seva no assistència al Ple

8.- Resolució del recurs de reposició interposat contra l'aprovació definitiva del Pla director d'abastament d'aigua potable de Lliçà d'Amunt.

El Ple va desestimar el recurs de reposició presentat atès que el Pla director d'abastament d'aigua realitza una estimació de la demanda futura d'aigua potable del municipi i, a partir d'aquesta estimació, determina les obres i instal·lacions que es consideren necessàries per garantir aquest abastament; no és objecte del Pla Director la valoració de les cessions d'ús de terreny per a la instal·lació dels dipòsits existents, ni la previsió d'assegurances pels

danyos que es puguin produir a tercers per la implantació dels dipòsits, ni l'establiment d'un calendari i pressupost detallat corresponent a l'execució de les actuacions que es proposen per millorar la xarxa de subministrament d'aigua potable. **PSC_A FAVOR**
PP_A FAVOR
ERC_ABSTENCIÓ
CIU_ABSTENCIÓ
ICV-EUiA_ Va excusar la seva no assistència al Ple

9.- Afers urgents.

No n'hi havia.

10.- Mocions.

ERC va presentar una moció que proposava rebaixar les quotes de l'escola bressol municipal per facilitar-hi l'accés a les famílies i que l'Ajuntament assumís la part dels costos que les famílies no cobreixen, ja que es considera aquest servei estratègic pel servei a les famílies i la formació dels infants; el preu de les quotes no superaria els 170 euros pels alumnes de 1 i 2 anys, i els 210 euros pels lactants.

ERC va dir que les matrícules han baixat molt i les quotes són molt altes; proposen de rebaixar quotes perquè hi hagi més alumnes, per l'interès social que representa l'escola bressol.

La regidora d'Educació, Maria Eugènia Sanz, va explicar que les escoles bressol de Lliçà són cares, però no de les més cares. L'any 2012 no es van pujar les quotes i el 2013 s'apujaran un 6%. La regidora va dir que no es poden rebaixar quotes perquè s'ha de complir amb l'estabilitat pressupostària. Sanz va recordar la retallada de les subvencions per part de la Generalitat i l'assumpció de la diferència per part de l'Ajuntament. També va dir que no es volen guarderies, sinó escoles bressol, i que la qualitat es paga.

ERC va retreure a l'equip de govern que la política consisteix en apostar o no per les coses.

L'Alcalde va contestar que s'hi havia apostat i que la seva política havia estat clara ja que s'hi havien destinat molts diners i s'estava becant més que mai.

CiU va dir que entenia els dos arguments.

PSC_EN CONTRA

PP_EN CONTRA

ERC_EN CONTRA

CIU_ABSTENCIÓ

ICV-EUiA_ Va excusar la seva no assistència al Ple

11.- Preguntes.

ERC va formular quatre preguntes sobre la plantilla de personal, el manteniment informàtic, la mancomunitat i l'escola Sant Baldiri.

NOTÍCIES DEL POBLE

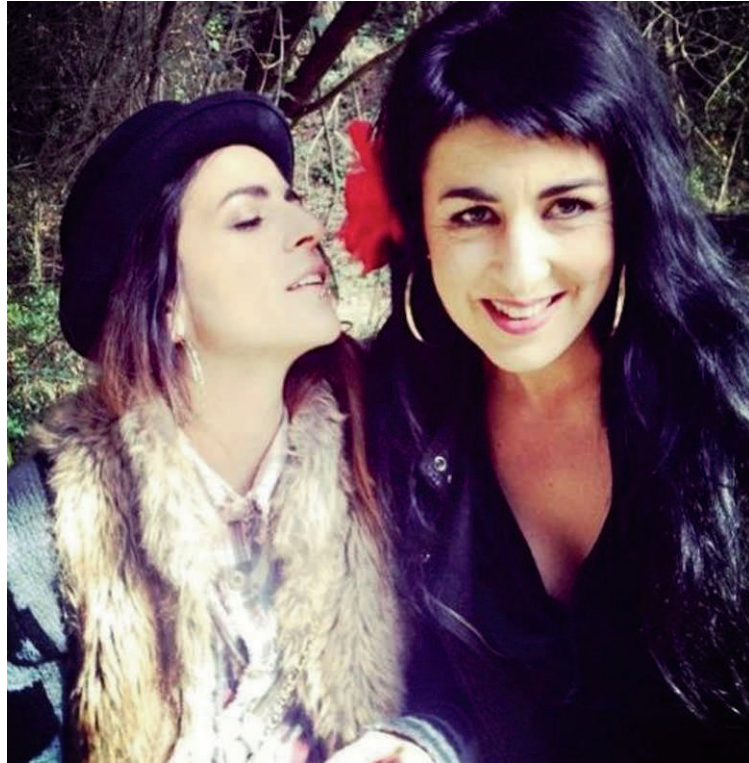


Les cantants Amparo Sánchez i Bebe graven un videoclip a Lliçà

La productora Noche de Estreno va gravar, el passat 6 de febrer, en el terreny municipal o bosc al qual s'accedeix des de l'alçada del número 36 del carrer de Can Farell, un videoclip amb les cantants Amparo Sánchez i Bebe.

El rodatge, amb una càmera fotogràfica, va comptar amb les dues artistes, quatre músics i quatre persones de l'equip tècnic.

Amparo Sánchez, exlíder d'Amparanoia, ha tret un nou àlbum anomenat "Alma de cantaora", on s'ha rodejat de companys com l'extremenya Bebe amb qui canta la cançó "Fuera fiero", un crit de rumba que s'inicia amb la veu de Bebe. Aquest tema és el que s'ha posat en escena en el nostre poble.



Un jove lliçanenc, al capdavant de formularapida.net

Fórmula Ràpida & Quick Formula va presentar els seus col·laboradors (redactors, fotògrafs, etc.) i el seu projecte per aquest 2013 el passat 16 de febrer (dia en què Fórmula Ràpida celebra un any) a la Biblioteca Ca l'Oliveres.

Fórmula Ràpida és un projecte lliçanenc. La direcció i la logística d'aquest projecte va a càrrec del jove lliçanenc de 17 anys Arnau Vinyals, que va intervenir com a moderador de l'acte.

Es tracta d'una pàgina web en quatre idiomes (català, castellà, anglès i francès) que dona informació actualitzada i de primera mà del món del motor: Formula 1, GP2, GP3, F3 i de les 24 Hores de Resistència en Ciclomotors de la Vall del Tenes.

Malgrat només tenir un any d'existència, aquesta pàgina web ja s'ha convertit en un referent del sector i compta amb més de dos mil visites diàries.



Naixements a Lliçà d'Amunt

Els pares i les mares que vulguin fer saber el naixement del seu fill/a a través del butlletí, poden lliurar una fotografia del nadó, amb el nom i la data de naixement, durant la primera setmana del mes anterior a la publicació, a través del correu electrònic butlleti@llicamunt.cat, per fax (93 841 41 75), per correu ordinari (c. d'Anselm Clavé, 73 - 08186 Lliçà d'Amunt) o personalment, a la regidoria de Comunicació de l'Ajuntament. També hauran de passar per l'Ajuntament a signar un full d'autorització per a la publicació d'imatges de menors en els mitjans de comunicació municipals.



Hugo Marín Rodríguez, nascut l'1 de febrer de 2013.

Farmàcies

FARMÀCIES DE GUÀRDIA:

- Galceran: 2 i 3 de març
- Trullols: 9 i 10 de març
- Portabella: 16 i 17 de març
- Valeta: 23 i 24 de març
- Esplugas: 29, 30 i 31 de març
- Farmàcia Mas: tots els dissabtes, diumenges i festius de 9 a 13.30 h

HORARIS DE GUÀRDIA:

- Dissabtes: de 16.30 a 20 h
- Diumenges i festius: de 10 a 13 h
- Fora d'aquests horaris de guàrdia i per a urgències, cal trucar a la Policia Local: 93 860 70 80





Grups Municipals

PSC

El vigent Pla d'Ordenació Urbana de Lliçà es va aprovar l'any 1991, fa 22 anys, per tant és un pla exhaurit, caducat i obsolet. La població a 1 de gener de l'any 1991 era de 5.417 persones, la població a 1 de gener de 2012 és de 14.584 persones, quasi el triple. Durant aquests 20 anys, però, s'han fet 46 modificacions puntuals, 3 plans parcials, 10 plans especials, 2 plans de millora urbana i 40 estudis de detall que mostra el dinamisme urbanístic del nostre poble.

La realitat socioeconòmica i les necessitats d'identitat, de creixement, d'infraestructures, d'equipaments d'un poble de 14.584 habitants no té res a veure amb les d'una població de 5.417 persones dels anys noranta i per això, des de fa més de 3 anys que treballem intensament en aprovar un nou Pla d'Ordenació Urbana Municipal (PUOM) més flexible i sostenible, que recull aquestes noves realitats i necessitats socials del segle XXI.

Els objectius principals són garantir la preservació i protecció del nostre entorn natural, promoure vivenda social assequible, potenciar les zones industrials com a pol de riquesa i llocs de treball, potenciar el centre del poble com a punt neuràlgic referent i de futur de tot l'licanenc i l'licanenca amb uns espais públics de qualitat, millorar les infraestructures i la xarxa viària, i fer suficients reserves de sòl públic que permeti donar resposta a les noves necessitats d'equipaments per una població màxima estimada a 2024 de 23.000 habitants.

Per elaborar el nou PUOM s'han seguit, amb escreix, tots els passos que marca la Llei: s'han fet els processos de participació ciutadana, s'han elaborat tots els estudis sectorials (mediambientals, mobilitat, socials, etc.), s'ha presentat a la ciutadania un avanç del Pla, s'ha fet l'aprovació inicial de Pla per donar peu a què els afectats presentin les alegacions que creguin escaients, i ara, amb el document definitiu que incorpora la resposta a les alegacions dels particulars i els informes dels diferents organismes i entitats públiques, es fa l'aprovació provisional, pas previ per a què la Generalitat faci l'aprovació definitiva. Un Pla que la Conselleria de Territori i Sostenibilitat de la Generalitat de Catalunya ha vist molt correcte.

Estem satisfets de la tasca feta, perquè ara tindrem actualitzada l'eina més important de la que disposa l'Ajuntament per poder executar el planejament urbanístic del futur més immediat, i per això volem agrair als ciutadans i a tots els grups polítics la seva participació sigui per la via de les alegacions i/o suggeriments de millora.

PP

Lliçà d'Amunt ha comenzado el año con buen pie. En enero han ocurrido dos acontecimientos importantes para nuestro municipio. Por una parte, la posibilidad de que la construcción del 4º Cinturón entre Sabadell y la Roca acabe como la Autovía de la Riera del Tenes, que lleva mas de treinta años pendiente desde su proyecto inicial y quizás no llegue a realizarse nunca. Y es que el Ministerio de Medio Ambiente del gobierno Español -cuyo titular es el señor Arias Cañete, miembro del partido PoPular para más señas-, ha confirmado la caducidad del expediente de tramitación de la construcción del tramo entre Sabadell y la Roca, que afectaba, entre otros, al municipio de Lliçà d'Amunt. Hay que recordar que el Partido PoPular de Lliçà, junto con el resto de fuerzas políticas que gobernaban por aquel entonces y otras entidades, acordaron de manera conjunta oponerse al 4º Cinturón. Para ello se redactaron todo tipo de mociones y alegaciones, todas ellas dirigidas al Ministerio de Fomento. La presión parece haber surgido efecto. Ahora, desde el partido PoPular de Lliçà d'Amunt esperamos que se archive definitivamente o, en su defecto, que se modifique el trazado de forma que no afecte a nuestro municipio.

El segundo acontecimiento importante con el que Lliçà ha estrenado este año tuvo lugar en el pleno municipal del pasado 31 de Enero. Es curioso ver como existen partidos y personas con tal afán de protagonismo, que incluso priorizan su ideología política y personal antes que los intereses de un pueblo, sin ni siquiera tener en cuenta si se trata de un bien común para la mayoría de sus vecinos. Nos explicamos. En el punto 6 del orden del día se debatía la aprobación provisional de la Modificación Puntual del Plan General en el sector discontinuo de Can Moncau-Can Malé, y en el punto 7 del orden del día se debatía la aprobación de la Modificación del Plan Parcial. Pues bien, ERC fue el único partido que votó en contra de estas propuestas, a sabiendas que los informes realizados por los técnicos municipales eran favorables y que, en cualquier caso, cuando estos informes lleguen a la Comisión de Urbanismo de la Generalitat de Catalunya, serán ellos los que decidirán si conceden la aprobación definitiva o no.

A partir de esta aprobación definitiva será cuando Mango y Biokit podrán presentar sus proyectos al Ayuntamiento de Lliçà para que los técnicos los revisen y se puedan otorgar las licencias de obras preceptivas. Solo así estas las empresas podrán abonar el importe de las licencias y podrán comenzar a construir sus factorías. Al Partido PoPular de Lliçà d'Amunt y a todo el equipo de gobierno, lo que más nos interesa es que el municipio progrese y no se quede estancado en el pasado, como parece que algunos querían. Deseamos que el proceso siga su curso favorablemente para que estas empresas se pongan a funcionar y creen los puestos de trabajo tan necesarios hoy en día.

esquerra

Quan els polítics accedeixen al càrrec, els ciutadans/es esperem d'ells que tinguin un projecte per desenvolupar, una idea del poble que volen, una il·lusió de transformació i de millora del municipi... i que la expliquin, la defensin i la duquin a terme.

Tot i això, el govern municipal (PSC, PP) està bàsicament pendent que les actuacions que es fan siguin legals (en els temps que corren per aquests dos partits ja és de valorar) però s'obliden que els representants polítics d'un govern municipal són més que uns simples gestors que certifiquen legalitats.

D'exemples en tenim a dojo. Quan es parla del macro-polígon logístic-industrial que està fent Mango, qualsevol proposta de modificació que fa l'empresa és acceptada acríticament pel govern municipal. L'única gestió que fan és preguntar als funcionaris si és o no legal, i ho envien directament a la Generalitat per a què ho aprovi. Si els camins, carrers i túnels seran d'ús públic o no; si les alçades i volums de construcció que proposen són adequats pel nostre municipi o no; si partir el polígon en bocins i que Mango els pugui vendre per a fer qualsevol indústria és bo pel poble o no... res d'això ha estat meditat. L'única resposta és que a Mango no se li poden posar pals a les rodes, la qual cosa implica deixar en mans d'aquesta multinacional catalana bona part del futur del municipi.

Però si parlem de qüestions més quotidianes com són les escoles, ens trobem amb situacions de renúncia de l'encàrrec polític semblants a l'anterior. Per exemple, la Generalitat vol tancar el CEIP Sant Baldiri, al·legant que hi ha una disminució de la població infantil. I què fa l'alcalde i la regidora d'ensenyament? Donar la raó a la Generalitat i prou. Diuen: si ho consideren així, doncs què haurem de fer... Quan al poble se sap que encara que les previsions de població infantil són a la baixa, no és una tendència suficientment acusada com per prendre mesures tan dràstiques i, a més, si es tanca una de les escoles és per massificar les altres. I sorprenentment, quan se li pregunta a l'alcalde (Nacho Simón) sobre el tema, la qüestió que més li preocupa és que no hi hagi alarma social.

Exemples com aquests, desgraciadament, estan a l'ordre del dia en els darrers anys de política llicanenca. I és un llàstima, perquè és en ocasions com aquestes on el polítics han de donar la talla, s'han de mullar, han de prendre decisions i han de fer-les valer davant d'altres poders.

Per a això serveix la política municipal i si es renúncia, si es van deixant passar els dies i prou, els ciutadans i ciutadanes quedem indefensos davant d'altres interessos.

ciu

Aquest mes, des de Convergència, volem començar felicitant a l'equip de govern per la festivitat de Reis, perquè ha estat tot un èxit. La cavalcada ha sigut magnífica, només calia veure la cara dels nostres petits per comprovar-ho. És cert que any darrera any la festa de Reis s'està arrelant més al nostre municipi, i fa que tots ens trobem per celebrar un dia de joia i alegria. Però nosaltres, pensem i molt amb totes aquelles persones que hi ha a casa nostra que ho estan passant malament, i es en aquest punt en el que volem fer una forta crítica a l'equip de govern. Com és possible que en la situació que ens trobem, la partida del pressupost del 2013 destinada a ajudar a les famílies necessitades del nostre poble no s'hagi augmentat gens? Com podem gastar en coses que encara que són importants poden esperar i no fer servir aquests diners per ajudar a qui més ho necessita? Hi ha molts exemples: s'han denegat moltes beques de menjador, sabent que hi ha nens al nostre poble que només fan un àpat en condicions al dia i és a l'escola. Com és possible que hi hagi gent gran que es troba sola i en situació de risc i no tinguin un seguiment diari, encara que sigui telefònicament? Com és possible que es donin ajudes per menjar a famílies de tres o quatre membres de 100 euros al mes?, quina família menja amb aquests import? I molts altres exemples més.

Creiem que hi ha una gran manca de valors en les polítiques del nostres governants a l'ajuntament. Doncs, es gasten els diners de tots en complir promeses electorals que donen vots, perquè és més important tornar estar al poder. Des de Convergència pensem que l'important és servir al nostre poble abans que qualsevol altra cosa. La política, encara que està desprestigiada i molts cops amb raó, ha de ésser una eina de servei al ciutadà; en cada moment hi ha unes prioritats diferents, ara la prioritat principal són les persones, i això els senyors que ens governen ho tenen en un segon pla. Sabem que hi ha pocs diners, sabem que hi ha dificultats, però el primer sempre ha de ser el més feble, ens voti o no ens voti.

Senyors del govern parin-se a pensar una mica i veuran que tenim raó.

ICV eua

Por fin una buena noticia para nuestro municipio: el "4t Cinturó", en la fase que pasaba por Lliçà d'Amunt, no se realizará ni por Lliçà ni por ningún otro municipio de nuestros alrededores. Estamos convencidos que la presión de los vecinos, entidades y grupos políticos de Lliçà d'Amunt y la posición de diferentes municipios y organismos respecto a este desastre ecológico, han hecho posible una realidad por la que hemos estado luchando tanto tiempo. Seguramente la legislación medioambiental y la crisis también han tenido que ver, pero sea como sea nos tenemos que felicitar todos.

Por otra parte van pasando los meses y los años y un tema tan importante y crucial como es el PUOM (Pla d'Ordenació Urbanística Municipal) de Lliçà sigue estancado y sin dar respuestas a la multitud de alegaciones que una gran cantidad de vecinos, entidades y partidos políticos presentamos en su momento. También se han realizado reuniones entre los diferentes grupos municipales, que desde nuestro punto de vista no han servido para nada o no han dado resultado. Los grupos políticos en la oposición, después de dichas reuniones, realizaron un proceso abierto de participación donde todas las personas que quisieron pudieron realizar nuevas aportaciones, de las que se presentó un documento al gobierno municipal PSC-PP, del cual, a fecha de hoy, tampoco se ha tenido respuesta. Lliçà d'Amunt no puede permitirse el lujo de poseer un PUOM que ha tenido un coste económico muy elevado y que ahora está muerto, guardado en un cajón.

Podríamos aprovechar el tiempo en esta situación para discutir y consensuar entre todos el centro urbano que queremos, esta parte de nuestro municipio que tiene necesidad de desarrollarse, y poder demostrar que nuestro municipio empieza a cambiar, a tener lo que tantas veces todos hemos reclamado; un centro urbano, acogedor, moderno y actual. A nivel estatal, la actual legislatura se ha acabado. Si los recortes del Gobierno del PP ya estaban democráticamente deslegitimados, a partir de ahora ya no pueden pedir ningún sacrificio más a la ciudadanía, porque los miembros de la cúpula del PP están bajo sospecha de percibir sobresueldos y prebendas ilegales; una vergüenza.

A nivel nacional, la convocatoria en el Palacio de la Generalitat de la Cumbre Institucional Anticorrupción no puede convertirse en un lavado de cara del presidente ante los medios de comunicación, porque en el aspecto de corrupción, Artur Mas no tiene la credibilidad que un presidente de la Generalitat merece, porque mientras pretende hacer creer a la ciudadanía que quiere actuar contra la corrupción, no actúa contra la misma dentro de su federación; otra vergüenza. "Lliçà d'Amunt, Catalunya y España merecen algo mejor"

Espai per a articles d'opinió dels partits polítics amb representació al Ple que ho desitgin. Aquests articles d'opinió s'han de lliurar, durant els primers cinc dies laborables del mes anterior a la publicació, en horari de l'Ajuntament, a través del correu electrònic butlleti@llicamunt.cat, personalment, per fax (93 841 41 75) o per correu ordinari (c. d'Anselm Clavé, 73 - 08186 Lliçà d'Amunt) a la regidoria de Comunicació de l'Ajuntament. Els articles d'opinió poden versar sobre qualsevol tema i han de tenir una extensió màxima d'uns 2.000 caràcters, espais inclosos, amb tipografia Arial i cos 12. És imprescindible que els autors indiquin el seu nom, adreça, telèfon i una còpia del DNI o passaport. El butlletí es reserva el dret de publicar aquestes col·laboracions, així com resumir-les o extractar-les quan ho consideri oportú. No es publicaran les cartes que atemptin contra persones o institucions. El butlletí no comparteix necessàriament el contingut de les opinions signades.

Entitats

Espai per a articles d'entitats registrades en el Registre Municipal d'Entitats que ho desitgin. L'objectiu d'aquest espai és que aquestes entitats es donin a conèixer.

Properes activitats de la UEC

L'excursió al Parc de Sant Llorenç Savall

Amb un dia magnífic, un grup de 15 excursionistes vam descobrir tot l'encant del parc de Sant Llorenç Savall el dia 2 de febrer, amb l'ermita Santa Angès, el Marquet de les Roques i les fites de la Mola i del Montcau. En total 23.5 km, amb un desnivell de 1.205 m. La bona acollida d'aquesta proposta demostra que ha estat tot un encert programar sortides de tot un dia, que han començat aquesta temporada 2012/2013. La propera: dia 2 de maig a la Serra de Busa. Anirem informant.

Curs d'iniciació als esports de muntanya hivernal

Els dies 6 i 9 de març es farà un curs d'iniciació als esports de muntanya a l'hivern. És



bàsic tenir un coneixement dels riscos que implica la pràctica d'aquest esport, ja que, sent-ne conscient i fent prevenció, pots gaudir d'unes sensacions i paisatges increïbles. Iniciació per a tots els amants d'experiències úniques.

Excursió matinal a Montserrat

El diumenge 17 de març, excursió a Montserrat. Cal

ser a l'aparcament del costat de l'Ajuntament a 3/4 de 8 del matí. Les properes són Les Gabarres (21 d'abril), Sant Marçal i Matagalls (19 de maig), Ruta de les Fonts de Caldes (17 de juny) i Estany al Montardo (16 de juliol). Més informació: uecvalltenes@gmail.com, Facebook Vall del Tenes i cam2x2.blogspot.com.es/

UEC Vall del Tenes

Curs d'iniciació al tast de vins

A la darrera sessió de la Fira de Nadal es va presentar l'Associació Tasta'l participant amb un estant on van oferir tastos de diversos vins acompanyats d'unes tapes. Aquesta associació es va fundar amb l'objectiu de fomentar la cultura del vi, de la gastronomia i d'altres productes, tenint sempre en compte la producció artesanal i natural.

L'entitat continua amb la seva activitat i aquesta vegada organitza un curs d'iniciació als tast de vins. Aquest curs va adreçat a persones que volen iniciar-se en el món del vi que no tenen experiència en aquest àmbit.

El curs tindrà tres sessions on s'explicaran les característiques de cada vi i es tastaran vins blancs,

rosats i negres. Cada vi anirà acompanyat d'un maridatge adequat. Per finalitzar el curs es farà una quarta sessió de cloenda on els participants hauran d'aportar els vins.

Les inscripcions i pagament de la matrícula es farà els dies 5, 6 i 7 de març, al Centre Cívic Ca l'Artigues, de 18:00 a 20:00 hores.

Els dies del curs serà sempre en dimarts, de 20:30 a 22:00 hores, els dies 12 i 19 de març i 2 i 9 d'abril, al Centre Cívic de Ca l'Artigues.

El preu del curs és de 35€ per persona; per la sessió de cloenda es repartirà el cost entre els participants. El curs és de places limitades.

Associació Tasta'l

Bústia del lector

El butlletí té un espai per a cartes dels lectors que ho desitgin. Les cartes poden versar sobre qualsevol tema.

ANEM AL TEATRE: *Els nostres tigres beuen llet*, Albert Espinosa

La general satisfacció amb que sortíem de la representació de *Els nostres tigres beuen llet* no està exempta de matisos, opinions, profunditats i interpretacions. Deixeu-me que, a part de les valoracions estrictament teatrals, apunti aspectes que vaig considerar molt escaients.

Fer teatre de primera amb adolescents d'aquí per a tots els públics d'aquí i a la Sala Gran del TNC amb una obra d'un autor d'aquí em sembla especialment adient sempre i més en els moments actuals. Oferint plataformes sèries i exigents i tindrem fruits de vàlua. Els Guimerà no surten com els bolets ni s'improvisen. Si hem d'eixir de la crisi pel talent, abans l'hem de cuinar a casa. Felicito al TNC perquè la

programació d'aquesta temporada l'ha construïda amb una bona part del que és nostre i d'avui i "la importació" en la mesura justa. Així tindrem futur i, si més no, els cèntims queden a casa.

En el nostre grup de 64 assistents hi havia una bona representació de pre-adolescents, adolescents i joves. M'ha complagut que tots, gran i xics, hi haguem trobat ressonància. Fer bon teatre per espectadors plurals és un encert. Que la nostra gent jove i no tant jove valori retratar-se i demanar signatures de qui li ha remogut profundament l'esperit em sembla un èxit d'aquesta aposta.

Hi he vist uns recursos escènics brillants. En trio tres. Que el pare convoqui a

fer cinema per accelerar en grup la positiva interiorització dels esdeveniments mal païts. Que l'ànima d'una família amb adolescents triï un camp d'esport com la millor estada per el seu integral desenvolupament. Que el retrobament necessari per fer les paus amb un mateix i amb l'altri es faci amb la presència doblada de la mateixa persona amb vint anys de diferència.

Tots tenim un compromís personal amb la cultura. Som humans en la mesura que som cultes. Caldrà ajuntar-hi que tots ens hem de comprometre a que la cultura sigui possible i accessible.

Lola Tresserras,
Dinamitzadora del Club de lectura de la Biblioteca

Els nostres tigres beuen llet



Aquests escrits s'han de lliurar, durant la primera setmana del mes anterior a la publicació, a través del correu electrònic butlleti@llicamunt.cat, personalment, per fax (93 841 41 75) o per correu ordinari (c. d'Anselm Clavé, 73 - 08186 Lliçà d'Amunt) a la regidoria de Comunicació de l'Ajuntament. Han de tenir una extensió màxima de 10-11 línies (uns 800 caràcters) amb tipografia Arial i cos 12. Malgrat que només es publicarà el nom del remitent, és imprescindible que els autors aportin el seu nom, adreça, telèfon i una còpia del DNI o passaport. No es publicaran escrits que vagin signats amb pseudònim o inicials. El butlletí es reserva el dret de publicar aquestes col·laboracions, així com resumir-les o extractar-les, quan ho consideri oportú. No es publicaran els escrits que atemptin contra persones o institucions. No es mantindrà correspondència ni s'atendran visites o trucades telefòniques respecte als originals no publicats. El butlletí no comparteix necessàriament el contingut de les opinions signades.



Telèfons

Biblioteca Ca l'Oliveres
93 860 71 16
CAP La Cruïlla
93 841 52 50
CAP Palaudàries
93 864 00 90
Casal de la Gent Gran
93 841 61 55
CEIP Miquel Martí i Pol
93 860 75 05
CEIP Països Catalans
93 841 56 05
CEIP Rosa Oriol i Anguera
93 843 57 25
CEIP Sant Baldri
93 841 46 52
Centre Cívic Ca l'Artigues
93 860 73 50
Centre Cívic Palaudàries
93 864 60 10
Correus i Telègrafs
93 841 90 87
Deixalleria
93 841 58 71
Deixalleria de Palaudàries
93 863 99 51
Escola Bressol Municipal Nova Espurna
93 841 53 31
Escola Bressol Municipal Palaudàries
93 864 59 54
Escola de Música La Vall del Tenes
93 841 48 86
Espai Jove El Galliner
93 860 72 27
Esplai
93 841 56 95
Farmàcia Esplugas
93 843 91 21
Farmàcia Galceran
93 841 55 87
Farmàcia Mas
93 841 47 78
Farmàcia Portabella
93 843 93 01
Farmàcia Trullols
93 843 51 65
Farmàcia Valeta
93 841 61 05
INS Lliçà
93 841 66 25
INS Hipàtia d'Alexandria II
93 841 62 16
Jutjat de Pau
93 860 72 16
Local Social Ca l'Artigues
93 860 70 64
Local Social Can Costa
93 841 55 63
Local Social Ca l'Esteper
93 841 67 10
Local Social Can Farell
93 843 52 56
Local Social Mas Bo i Can Lledó
93 841 76 29
Local Social Can Rovira Nou
93 864 56 54
Local Social Can Salgot
93 841 77 70
Local Social Can Xicota
93 841 44 29
Oficina Municipal d'Informació al Consumidor (a l'OAc de l'Ajuntament)
Dijous, de 9 a 13 h (hores concertades)
93 841 52 25
Organisme de Gestió Tributària
93 841 53 53
Parròquia
93 841 50 54
Pavelló Municipal d'Esports
93 860 70 25
Polícia Local
93 860 70 80
Protecció Civil
93 841 65 41
Recollida de trстам a domicili
93 841 91 69
Registre Civil
93 860 72 14
Servei d'Informació sobre Drogues
649 63 01 34
Servei d'Ocupació de la Vall del Tenes
93 841 58 12

Agenda

Calçotada

Dissabte 9 de març

Hora: 14 h

Lloc: local social Can Farell

Preu: socis, 9 euros; no socis, 11 euros; nens, 5 euros

Organitza: AV de Can Farell

Taller per aprendre a cuidar-se la pell i auto-maquillar-se

Dimecres 13 de març

Horari: de 18 a 20 h

Lloc: edifici municipal del carrer de Folch i Torres

Preu: gratuït

Informació i confirmar assistència: Montse (93 841 71 23). Places limitades.

Organitza: A. Dones del Tenes

Espectacle infantil

Diumenge 17 de març

Espectacle de titelles: La rateta... Companyia: B. Qui més, qui menys, tothom coneix el conte de "La rateta que escombrava l'escaleta"... Aquest cop, però, us en proposem una versió tendra i divertida, explicada des de la mateixa merceria on la rateta va gastar el dineret que la va convertir en àpat. A partir de 3 anys.

Biblioteca Ca l'Oliveres

Hora del conte especial Dia de la Dona

Dijous 7 de març

"Dones i donetes". Històries d'una àvia, una mare i una filla. A càrrec de Maite Mompart (narració) i Júlia Carrasco (música). Adreçat a infants a partir de 4 anys.

Hora: 17.30 h

Taller creatiu

Dimarts 12 de març

"Juguem a ser pintors". Treballarem les diferents tècniques dels pintors més rellevants. Adreçat a infants a partir de 4 anys.

Hora: 17.30 h

Inscripcions: cal inscripció prèvia; a partir de l'1 de març. Places limitades.

La literatura i els contes en els primers anys de vida

Dissabte 16 de març

"Barrets de colors" a càrrec d'Anna Farrés. Des del primer moment ens construirem un barret de paper i serà l'excusa per entrar en el món de la música.

Organitza: Ajuntament

Hora: 12 h

Lloc: ateneu L'Aliança

Preu: nens i socis: 3 euros; adults: 5 euros

Més informació:

www.ateneu-lalianca.org

Organitza: ateneu L'Aliança

loga

Lloc: Centres Cívics Ca l'Artigues i Paladàries

Més informació i inscripcions: Centres Cívics

Organitza: Ajuntament

Taller per aprendre a ballar sardanes

Dissabtes d'abril

Adreçat a grans i petits. El taller culminarà amb una ballada popular dins les festes de Sant Jordi.

Lloc: ateneu L'Aliança

Informació i inscripcions: Josep Maria (670 66 34 80)

Preu: gratuït

Organitza: ateneu L'Aliança

Activitats per a la gent gran

Associació del Casal d'Avis:

Cargolada a Cervera

Dissabte 23 de març

Preu: 45 euros

Viatge a Roma en creuer

Del 28 de març a l'1 d'abril

Preu: 698 euros

Activitats fixes:

Botxes: Dilluns i dimecres 11 h Parc del Tenes

Ball de saló: Divendres 1, 8, 15 i 22 de març

16.30 h Casal de la Gent Gran

Bingo Dissabtes 2, 9, 16 i 23 de març 17 h Casal de la Gent Gran

Associació de Jubilats i Pensionistes de Palaudàries:

Sortida al Port de Bar-

celona i visita al vaixell de creuer MSC

Dilluns 18 de març

Preu: socis, 10 euros; no socis, 12 euros

Cap de setmana a la Costa Brava

9 i 10 de març

Preu: socis, 49 euros; no socis, 52 euros

Activitats fixes:

Bingo-aliment: Diven-dres 17 h

Ball de saló: Dissabtes 17 h

Curs de ball en línia (nivell 1): Dimecres de 17 a 18 h

Curs de ball en línia (nivell 2): Dimecres de 18 a 19.30 h

Curs de ball en línia (nivell avançat): Dimecres de 18 a 19.30 h

Espai Jove El Galliner

Decoració del Galliner

Dilluns 4 de març

Decoració del vidre del Galliner amb pintures i papers variats.

Creacions amb feltre

Dimarts 5 de març

Descobreix com canviar peces amb imaginació i una mica de feltre.

Taller de tartalletes dolces

Dimecres 6 de març

De crema, nata, maduixes, préssec, etc.

Taller d'imants fets amb llaunes reciclades

Dilluns 11 de març

Utilitzarem el metall de la llauna per fer-hi gravats i formes originals, on enganxarem un imant.

Taller de galetes

Dimarts 12 de març

Crearem la massa i la decorarem amb Fondant.

Tunning d'agendes i carpetes

Dimecres 13 de març

Porta agendas i carpetes i les tunnejarem de forma original.

Taller de bijuteria amb ar-

Organitza: Ajuntament

gila polimèrica

Dijous 14 i 21 de març

Crearem diferents miniatures que podràs convertir en arracades, clauers, polseres, penjolls...

Assessoria laboral

Divendres 15 i 22 de març

Vine i et donarem assessorament sobre allò que necessitis per buscar feina.

Taller de perruqueria alternativa

Dilluns 18 de març

Aprendrem a fer trenes de colors, xurros de fils i rastes naturals i postisses.

Taller de collarets amb tela

Dimarts 19 de març

Llueix originals collarets i polseres fets amb teles i altres ornaments.

Taller de pop cakes

Dimecres 20 de març

Boníssim!

* Totes les activitats comencen a les 17h i són gratuïtes.

* Recorda que... del 25 de març a l'1 d'abril, el Galliner romandrà tancat per vacances de Setmana Santa.

A l'Agenda es publiquen les activitats que organitza l'Ajuntament, però també està oberta a les activitats que organitzen les entitats registrades en el Registre Municipal d'Entitats que, durant la primera setmana de mes, poden enviar la informació sobre les activitats que organitzin el mes següent a l'adreça electrònica butleti@llicamunt.cat.