

SUMARI

Aprovació provisional del Pla d'Ordenació Urbanística Municipal (POUM)

PÀG. 5



Finalitzen les obres per evitar la inundabilitat del polígon industrial

PÀG. 5



L'escola Sant Baldiri es podria convertir en centre de secundària

PÀG. 7



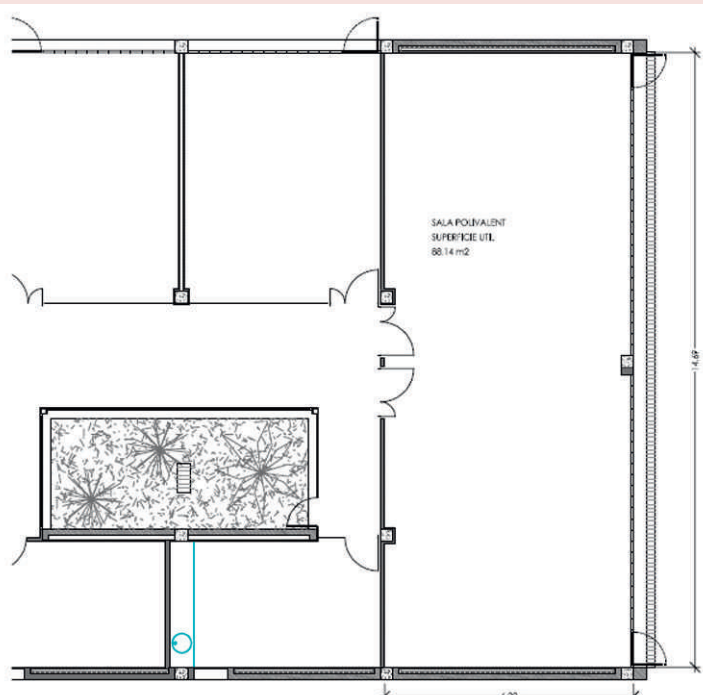
Informa't

Butlletí de Lliçà d'Amunt

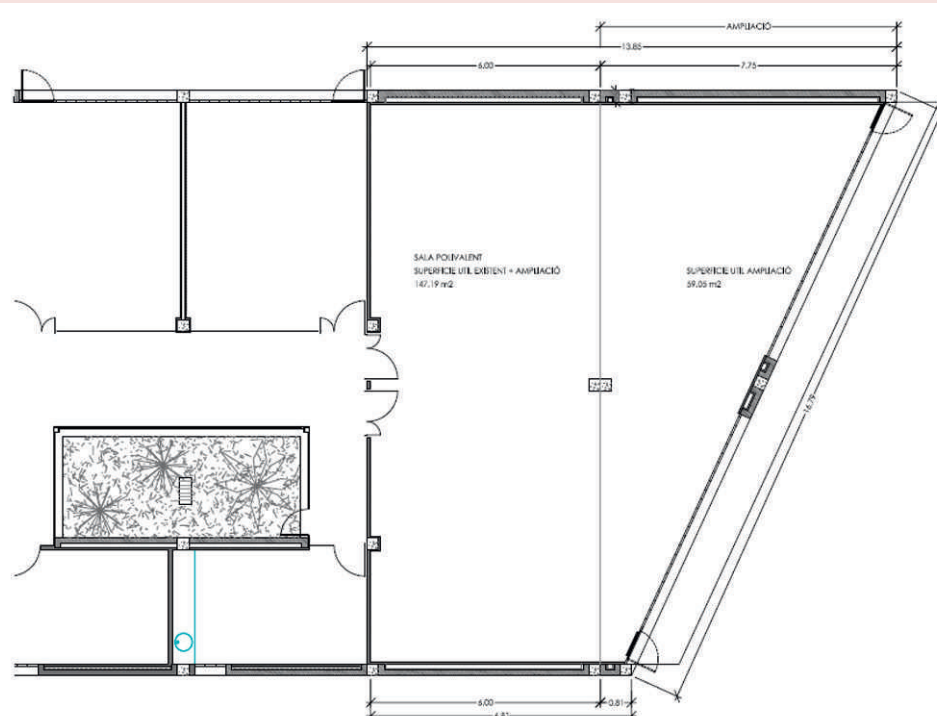
Número 63
ABRIL de 2013
Periodicitat mensual
Publicació gratuïta

Ampliació del Casal de la Gent Gran

Ampliació de la sala d'actes.



ESTAT ACTUAL



AMPLIACIÓ

PÀG. 3

Publicitat

TRANSPORTS i SERVEIS POU PADRÓS, S.L.

93 841 68 91 - tspoupadros@gmail.com
c/ Baronia de Montbui, nº 20 - 08186 Lliçà d'Amunt (Barcelona)

Segueix-nos també a

www.flickr.com/TransportsPou i [facebook](https://www.facebook.com/TransportsPou)



Construïm murs de blocs de formigó

Desbrossem tot tipus de marges



Distribució: Aquest butlletí municipal es fa arribar, mitjançant una bustiada, a totes les llars del municipi. Si no el rebeu correctament, comuniquem-nos el vostre nom, adreça i telèfon a través de l'adreça de correu electrònic butlleti@llicamunt.cat, personalment, per fax (93 841 41 75) o per correu ordinari (c. d'Anselm Clavé, 73 - 08186 Lliçà d'Amunt) a la Regidoria de Comunicació de l'Ajuntament, per tal de solucionar el problema.



Editorial



Ignasi Simón Ortoll
Alcalde

Tenim la festivitat de Sant Jordi molt propera, una festa que des de fa uns anys el nostre municipi no celebrava però que enguany, gràcies al Pla d'Acció Cultural que es va aprovar a finals de l'any passat amb la col·laboració d'entitats i persones anònimes del municipi, podrem tornar a celebrar, i volem convertir aquesta festa en una marca d'identitat més del nostre poble.

La Setmana Medieval de Sant Jordi vol lligar una visió del passat amb un profund sentiment d'autoestima col·lectiva. No es tracta d'una visió religiosa o folklòrica, sinó històrica, és a dir, situada en el temps i, en aquest cas, en el segle XIV, l'època daurada d'aquella època medieval, i que podrem gaudir pels carrers de l'encisador barri de La Sagrera.

Tot i això, l'èxit d'aquesta metamorfosi lúdica no és fruit de les pedres antigues del municipi ni feina d'un sol dia, sinó de la seva gent i, molt especialment, de la vitalitat de la societat civil lliçanenca organitzada, que ha sabut arrossegar l'Ajuntament, les entitats i associacions del municipi i molta gent a formar part d'aquesta gran festa, que podrem gaudir tots plegats.

Aquesta festa neix, entre d'altres objectius, per passar-ho bé, integrar nouvinguts, socialitzar les regles de la convivència col·lectiva i compartir emocions. El model de la festa lliçanenc no és la d'un parc temàtic lucratiu. La finalitat és conrear l'amistat, que vol dir invertir el nostre temps en fer coses plegats amb la gent que estimem. Massa sovint oblidem que el millor de la vida és gratis i que fer amics és l'únic patrimoni que val la pena acumular i conservar.

La generositat de centenars de persones fa possible cada any, no només el somni de poder tornar a reviuire la festa del Patró del nostre país, sinó que, a més, ajuda a la construcció d'un espai de convivència d'un valor incalculable dins dels diferents actes que s'organitzen: cavalcades, festes de barris, Festa Major, etc., on tothom dona el bo i millor de si mateix i ho demostra, també, la resta de l'any.

Us convido a participar en aquesta festa, una festa organitzada pel poble i per al poble, i gaudiu de la seva programació, perquè Sant Jordi ens fa sentir bé, orgullosos i satisfets, del que varem ser, del que som i del que volem ser.

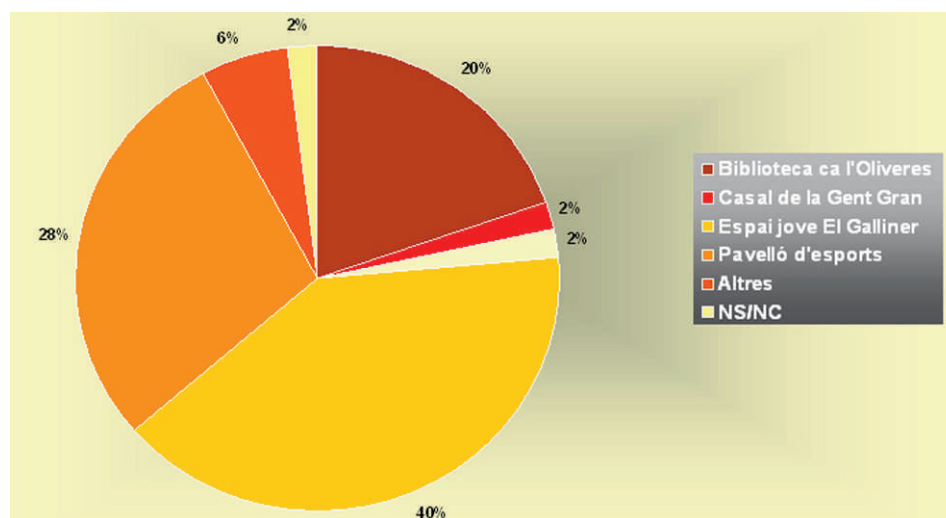
Enquesta ciutadana

Quin equipament municipal utilitza amb més continuïtat?

A la darrera enquesta ciutadana ens hem interessat per saber quin equipament municipal utilitza amb més continuïtat la gent per realitzar activitats. Hem donat una llista d'equipaments municipals: la Biblioteca Ca l'Oliveres, el Casal de la Gent Gran, el Centre Cívic Ca l'Artigues, el Centre Cívic Palaudàries, l'Espai Jove El Galliner i el Pavelló d'Esports Municipal; i hem deixat una darrera opció per a altres equipaments, a més de la opció final de No sap/No contesta.

El resultat ha estat que, de les 66 persones que han contestat l'enquesta, un 20% ha senyalat la Biblioteca; un 2% ha dit el Casal de la Gent Gran; un 0% ha contestat el Centre Cívic Ca l'Artigues; un 2%, el Centre Cívic Palaudàries; un 41% s'ha decantat per l'Espai Jove; un 29% ha dit el Pavelló d'Esports; un 6% ha optat per l'opció Altres; i un 2% s'ha quedat amb l'opció No ho sap/No contesta.

*L'enquesta ciutadana es publica a la pàgina web i durant gairebé un mes està oberta a la participació dels ciutadans. Els resultats de cada enquesta ciutadana es publiquen al mateix web i en el butlletí municipal. Aquests resultats es presenten en percentatges sobre el total de respostes.



NOTÍCIES DE L'AJUNTAMENT

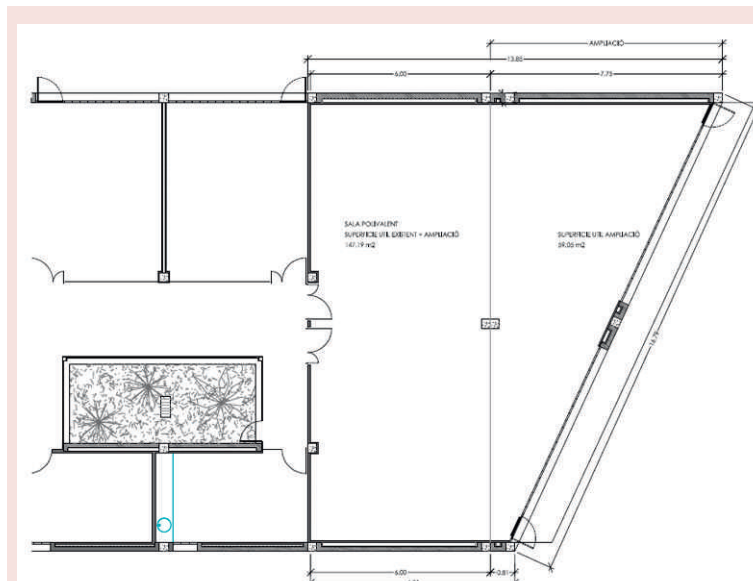


Ampliació del Casal de la Gent Gran

La Junta de Govern Local del passat 4 de març va aprovar el Projecte bàsic i executiu d'ampliació del Casal de la Gent Gran.



El projecte d'ampliació del Casal de la Gent Gran es concreta en ampliar la sala d'actes en una superfície de 66,49 metres quadrats construïts i 59,05 metres quadrats útils. Per això, s'allargarà la part posterior de l'edifici cap a l'oest, cap al límit vers el Rec de Sots d'Aigües, seguint el volum existent de l'edifici i tenint en compte la forma triangular de la finca. D'aquesta manera, la nova sala d'actes tindrà una forma trapezoïdal, resultat d'adherir a l'actual



Ampliació de la sala d'actes del Casal de la Gent Gran

sala d'actes l'ampliació en forma triangular, i tindrà una superfície de 147,19 metres quadrats útils. Les façanes i

els nous tancaments de l'ampliació es compondran de la mateixa manera que l'edifici existent.

Canvi del model d'estacionament a la zona blava de davant de l'Ajuntament

A mitjan febrer la zona d'estacionament limitat de davant l'Ajuntament va quedar inhabilitada durant uns dies per les obres de canalització del gas natural. Per dur a terme aquestes obres, l'empresa SomGas, encarregada del projecte, va haver d'aixecar el paviment, fer passar la tuberia del gas, tornar a pavimentar i tornar a pintar la zona d'estacionament limitat.

Aprofitant que s'havia de repintar la zona blava, l'Ajuntament va canviar la forma de l'estacionament, de semibateria a semibateria invertida.

El repintat de la zona blava l'ha pagat l'empresa SomGas i el repintat de la zona de càrrega i descàrrega i de la terminal d'autobusos l'ha pagat l'Ajuntament. El pressupost inicial del pintat de tota l'actuació és d'uns 738 euros.

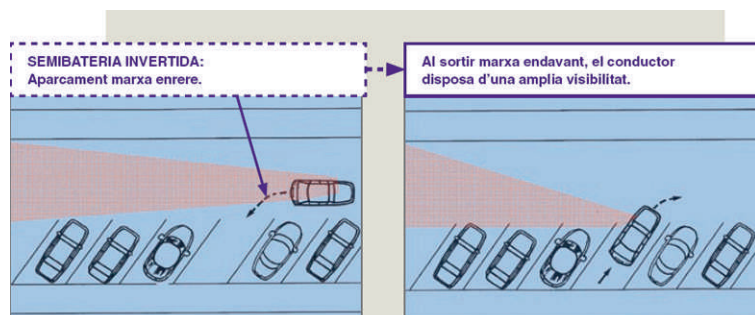
El canvi del model d'estacionament pretén millorar la seguretat de les maniobres d'estacionament, aplicant així els criteris del Pla Local



Aparcament de davant l'Ajuntament amb la nova senyalització

de Seguretat Viària. D'acord amb els criteris de visibilitat, amb la posició de semibateria inversa (accés a la plaça en marxa enrere) les

condicions en la maniobra d'aparcament i en la incorporació al trànsit circulant són millors que en l'altra modalitat.



El CAP de la Cruïlla tancarà a les nits a partir del dia 2 d'abril

Dins del procés de reordenació dels punts d'atenció continuada del Vallès Oriental, el Servei Català de la Salut (CatSalut) ha informat que, a partir del 2 d'abril, el CAP La Cruïlla restarà tancat a les nits i el seu horari serà de 8 del matí a 12 de la nit. Fora d'aquest horari, el servei es prestarà trucant al servei d'emergències mèdiques, al 061, i els professionals que l'atenguin valoraran si es trasllada la persona a l'Hospital en ambulància en els casos greus o bé si l'atén un equip d'atenció domiciliària en els casos que no es considerin urgents.

L'Àrea Bàsica de Salut (ABS) Vall del Tenes està formada pels municipis de Bigues i Riells, Lliçà d'Amunt, Lliçà de Vall i Santa Eulàlia de Ronçana. En cada un dels municipis hi ha un centre d'atenció primària i el punt d'atenció continuada és el CAP La Cruïlla de Lliçà d'Amunt.

El CAP La Cruïlla actualment estava obert les 24 hores dels 365 dies de l'any. Segons un informe de CatSalut, en els últims anys, progres-

sivament, l'activitat d'atenció urgent fora de l'horari habitual dels centres d'atenció primària (CAP) s'ha anat reduint, fruit de diversos canvis en la manera de prestar aquesta assistència, un dels quals és el paper cada vegada més important del SEM (Servei d'emergències mèdiques - 061) i el desplegament en el territori de les ambulàncies per fer el servei urgent.

Segons el mateix informe, la mitjana de visites de l'any 2012 realitzades pels metges i infermeres d'atenció primària en el CAP La Cruïlla de 0 a 8 hores ha estat de 0,38 serveis per nit al centre i 0,32 domicilis. Per aquesta mitjana de visites a l'any hi ha hagut un metge i una infermera amb un cost de mitjana per nit de 334,9 euros. En aquest mateix horari i pel mateix període, el SEM va rebre 904 trucades telefòniques, de les quals el 40% es van resoldre amb consell telefònic i informació des de la pròpia central de coordinació i la resta es van resoldre amb una mobilització de recursos.



El telèfon **061 CatSalut Respon** ofereix als ciutadans informació sanitària, de funcionament dels dispositius sanitaris i de consells de salut. Contribueix a la resolució de problemes de salut, tant crònics com aguts, facilita l'atenció en el dispositiu més adequat o beneficiós, possibilita la racionalització de recursos, i posa les bases per a la implantació d'aquest model d'atenció en xarxa, que assegura una resposta eficient i de qualitat. Així, mobilitza els equips d'atenció domiciliària després de dur a terme un cribatge de la demanda del ciutadà i activant el recurs que es consideri més adient per resoldre-la.

Els equips d'atenció domiciliària portaran un cotxe amb conductor, desfibril·lador i ordinador amb connexió a la història clínica del pacient per tal de ser més eficients, així quan un ciutadà necessiti ser atès per una urgència que no precisi anar a l'hospital, el metge es desplaçarà al seu domicili, en lloc de desplaçar-se el pacient al centre d'atenció primària.

www.llicamunt.cat: A través de la web municipal podeu ampliar les informacions i aprofundir en el contingut de les notícies. També s'hi pot consultar l'hemeroteca del butlletí i la informació sobre la reserva de la publicitat.

www.facebook.com/llicamunt: Si us feu amics i amigues de l'Ajuntament al Facebook podreu estar informats directament de notícies i actes d'agenda.

www.twitter.com/llicamunt: Fes-te seguidor/a del Twitter de l'Ajuntament i podràs seguir la informació municipal d'última hora.

Sol·licitud del PUOSC 2013-2016

L'Ajuntament ha sol·licitat subvencions per un import de 2.573.302,45 euros per sis actuacions.

El Pla Únic d'Obres i Serveis de Catalunya (PUOSC) és el programa de cooperació local de la Generalitat amb una dotació econòmica més gran, cosa que el converteix en el principal instrument de suport al món local. La majoria de subvencions que se sol·liciten són per urbanitzacions, pavimentació, conservació de la via pública, abastament d'aigua i equipaments culturals, esportius o docents.

El Govern de la Generalitat, a través del Departament de Governació i Relacions Institucionals, destinarà 200 milions d'euros al Pla Únic d'Obres i Serveis (PUOSC) per al quadrienni 2013-2016. El termini de presentació de sol·licituds per a aquesta convocatòria va finalitzar el passat 27 de febrer.

L'Ajuntament de Lliçà d'Amunt ha sol·licitat subvencions per a sis actuacions:

- Ampliació del Casal de la Gent Gran

S'ha sol·licitat una subvenció de 63.000 euros sobre un pressupost de 90.000 euros. El projecte es concreta en l'ampliació de la sala d'actes en 66,49 metres quadrats construïts. Les activitats que actualment s'hi estan realitzant han fet palès que la sala d'actes és insuficient, ja que, en algunes ocasions, s'han de limitar les places o fer diferents torns o grups per poder donar cabuda a tota la demanda. D'aquí sorgeix la necessitat de l'ampliació de la sala, per passar de 88,14m² a 147,19m² de superfície útil.

- Voravia per a vianants a la carretera BV-1602

S'ha sol·licitat una subvenció de 60.877,21 euros sobre un pressupost de 90.877,21 euros. El projecte es concreta en la construcció d'una voravia per a vianants i un mur de contenció a la carre-

tera BV-1602 a l'alçada del carrer de Sant Joan, al centre urbà. Actualment, en el marge esquerre de la carretera BV-1602 hi ha un camí peatonal molt estret i un talús vertical de terres que suporta el carrer existent a la part superior. Les persones que transiten a peu es veuen obligades a envair l'espai de la carretera, amb el conseqüent perill que això comporta. D'aquesta situació se'n deriva la necessitat de fer una vorera que substitueixi aquest camí peatonal estret i que doni continuïtat a la vorera ja existent uns metres enrera.

- Abastament d'aigua potable als barris de Can Franquesa, Les Oliveres i Can Pedrals

S'ha sol·licitat una subvenció de 574.728,18 euros sobre un pressupost de 821.040,25 euros. El projecte contempla la construcció d'un dipòsit de 350 m³ a Les Oliveres, per abastir d'aigua potable els nuclis de Les Oliveres, Can Franquesa i Can Pedrals. Les obres inclouen la instal·lació d'una estació acceleradora a la zona de serveis del sector Can Montcau -on arriba actualment la xarxa d'abastament d'aigua-, una canonada d'impulsió entre l'estació acceleradora i el dipòsit, i una canonada de distribució general des del dipòsit fins el nucli de Can Franquesa, aprofitant que el traçat és el mateix que el de la canonada d'impulsió.

- Projecte d'urbanització dels carrers d'Alacant, València i Castelló de la Plana

S'ha sol·licitat una subvenció de 342.824,21 euros sobre un pressupost de 489.748,88 euros. El projecte es concreta en l'urbanització d'un tram dels carrers de Castelló de la

Plana, València i Alacant situats en sòl urbà per dotar-los de l'amplada indicada en el planejament urbanístic, de pavimentació i de les infraestructures i serveis urbans bàsics exigibles per la legislació urbanística. Això facilitarà l'atorgament de llicències d'obres en aquesta zona on actualment les finques no disposen de la condició de solar.

- Camí dels Capellans

S'ha sol·licitat una subvenció de 143.134,08 euros sobre un pressupost de 204.477,26 euros. Actualment, l'accés al barri de Can Franquesa es fa des de la carretera C-17 i l'intens trànsit d'aquesta via fa que les maniobres d'entrada i sortida siguin molt dolentes, la qual cosa el converteix en un punt d'una enorme perillositat per a veïns i usuaris. Per això, l'Ajuntament s'ha plantejat la necessitat d'oferir una alternativa a aquest accés des del barri de Les Oliveres, remodelant un tram del camí dels Capellans (antic camí entre Lliçà d'Amunt i Granollers) i obrint una nova via fins al barri de Can Franquesa, per terrenys classificats de sòl no urbanitzable.

- Urbanització d'un tram del carrer de Mossèn Cinto Verdaguier

S'ha sol·licitat una subvenció de 204.175,09 euros sobre un pressupost de 291.678,70 euros. El projecte es concreta en la urbanització del carrer de Mossèn Cinto Verdaguier, d'uns 45 metres, que està obert però sense pavimentació ni serveis. Aquest vial es tractarà com a espai per a vianants, tot i permetre el pas de vehicles per accedir a l'aparcament del bloc de pisos. El desnivell que hi ha entre el carrer d'Anselm Clavé i el Rec de Sots d'Aigües se salvarà amb unes escales.

Millores a la xarxa de sanejament



carrer de Pep Ventura del barri de Pinedes del Vallès

Actualment existeix una solució provisional que recull els abocaments i mitjançant aquest projecte es pretén donar una solució definitiva. En aquest cas s'ha projectat la construcció de dos connexions de claveguerams interiors.

Es preveu que aquestes obres tinguin una durada d'un mes.

El pressupost d'execució per contracta és de 10.125,38 €, IVA inclòs.

Projecte de millora de la xarxa de sanejament del carrer d'Enric Morera del barri de Pinedes del Vallès

Es tracta d'un problema d'abocament d'aigües residuals pendent de resoldre.

Per solucionar aquest problema es durà a terme la canalització de les aigües residuals que ara mateix aboquen al torrent Caganell. La captació i conducció d'aquestes aigües fins al col·lector general, degut a la pendent, podrà realitzar-se per gravetat.

Concretament, les obres consisteixen en la reparació d'uns 12 m de connexió al col·lector, que s'han trencat amb el pas del temps. També es contempla la formació i connexió d'una nova escomesa d'uns 15 m que s'enllaçarà amb aquest col·lector.

Es preveu que les obres tinguin una durada d'un mes. El pressupost d'execució per contracta és de 25.047,06 €, IVA inclòs.

Projecte de millora de la xarxa de sanejament del carrer de Ponent del barri de Can Farell

Es tracta d'un altre problema d'abocament d'aigües residuals.

Cal recollir les aigües residuals que actualment surten al bosc de la part inferior del carrer de Ponent i portar-les, mitjançant un sistema de bombeig, al carrer de Can Farell. Aquí es realitzarà un pou de trencament de càrrega. Des d'aquest pou, per mitjà de la gravetat, es conduiran les aigües fins a la xarxa de clavegueram existent.

El termini d'execució d'aquestes obres és de 3 mesos i el pressupost d'execució per contracta és de 46.091,11 euros, IVA inclòs.

La Junta de Govern Local, en sessió del dia 17 de desembre de 2012, va aprovar inicialment diferents projectes de millora a la xarxa de sanejament.

Durant el període d'exposició pública no es van presentar al·legacions i, per tant, els projectes es consideren aprovats definitivament. Els projectes, en concret, són els següents:

Projecte de millora de la xarxa de sanejament del carrer de Mossèn Cinto Verdaguier al barri de Can Salgot

En aquesta zona s'han observat basses residuals provinents d'abocaments d'algunes de les parcel·les i cal resoldre aquest problema d'abocaments a la llera del torrent de Can Quaresma.

Les obres consisteixen en l'endegament de les escomeses que surten del torrent i la seva recollida mitjançant un col·lector que es connectarà aigües avall amb l'existent.

Degut a les característiques del terreny es pot fer el desguàs de les aigües residuals per gravetat.

Per tal d'aconseguir un bon funcionament d'aquest nou col·lector es realitzaran un total de tres pous de registre; un se situarà a l'inici i els dos restants es repartiran al llarg de la nova canonada instal·lada.

També s'arranjaran les connexions existents a la claveguera per tal de deixar la zona totalment lliure d'abocaments i es col·locarà un tub dren al llarg del mur existent per la recollida de les aigües que ara mateix queden estancades.

Es preveu que aquestes obres tinguin una durada de dos mesos.

El pressupost d'execució per contracta és de 18.725,52 euros, IVA inclòs.

Projecte de millora de la xarxa de sanejament del



Aprovació provisional del POUM

En el Ple extraordinari del passat 28 de febrer es va aprovar provisionalment el Pla d'Ordenació Urbanística Municipal (POUM).

Des de fa més de 4 anys, l'Ajuntament ha treballat per impulsar un nou Pla d'Ordenació Urbanística Municipal (POUM) que reculli la nova realitat del municipi, amb l'objectiu de tenir actualitzada l'eina més important que disposa un Ajuntament per poder executar el planejament urbanístic del futur immediat.

El vigent Pla General d'Ordenació Urbana (PGOU) es va aprovar l'any 1991, fa 22 anys. La població a 1 de gener de l'any 1991 era de 5.417 persones i la xifra oficial de població a 1 de gener de 2012 és de 14.584 persones, gairebé el triple. Les necessitats del poble han canviat i, durant aquests 20 anys, s'han fet 46 modificacions puntuals, 3 plans parcials, 10 plans especials, 2 plans de millora urbana i 40 estudis de detall.

Els objectius principals del Pla d'Ordenació Urbanística Municipal són la preservació i protecció de l'entorn natural, promoure habitatge social assequible, potenciar les zones d'activitats econòmiques, apostar pel desenvolupament del centre del poble, millorar les infraestructures i la xarxa viària, i fer suficients reserves de sòl públic per donar resposta a les noves necessitats d'equipaments.

Per elaborar el nou POUM s'han fet processos de participació ciutadana, s'han elaborat estudis sectorials ambientals, de mobilitat, de sostenibilitat econòmica, etc., s'ha presentat un avanç a la ciutadania, s'ha fet l'aprovació inicial i s'han pogut presentar al·legacions. El document definitiu incorpora la resposta a les al·legacions i els informes de diferents organismes i entitats públiques. L'aprovació provisional es va dur a terme en el Ple extraordinari del

passat 28 de febrer i seguidament es trametrà l'expedient a la Comissió Territorial d'Urbanisme, que és el departament de la Generalitat de Catalunya que té la competència de l'aprovació definitiva.

Les previsions de creixement han passat del 2,5% de l'aprovació inicial al 2% i la població màxima estimada a l'any 2024 es fixa en 23.000 habitants.

En relació al vigent Pla general d'ordenació de 1991, el nou POUM disminueix en 10,50 hectàrees el sòl urbà, perquè es tractava d'àmbits no urbanitzats, i en 15,76 hectàrees el sòl urbanitzable, sobretot per la modificació del PGOU relativa a la desclassificació de sòl urbanitzable dels terrenys cedits a l'Ajuntament a la finca de Can Dunyó, i, conseqüentment, s'augmenta el sòl no urbanitzable en 26,26 hectàrees.

El nou POUM potencia el casc urbà de la població de Lliçà d'Amunt a través de dos plans de millora urbana (Can Guadanya Vell i Can Francí) que conformen el desenvolupament del nou centre, els quals ofereixen 510 habitatges per usos residencials i usos de serveis i comercials, així com també una xarxa de zones verdes i de lleure connectades amb els espais naturals del riu Tenes i del torrent de Can Bosc, i una reserva d'equipaments per edificis administratius i de serveis col·lectius.

El creixement del poble cap a l'est s'ha dividit en dos sectors, anomenats Via Parc, que, segons el pla d'actuació del POUM, es realitzarien després del desenvolupament del centre.

També es recull un nou sector de sòl urbanitzable delimitat a Can Guadanya Nou,

que connecta els àmbits escolars i esportius de Sant Baldiri, amb els futurs equipaments de Can Malé, i ofereix una nova vialitat des del centre cap a aquesta nova zona d'equipaments.

En els barris es potencien les subcentralitats actuals de Paludàries i Ca l'Artigues i se'n creen algunes de noves com a Can Salgot, alhora que s'aposta per la consolidació del nucli de serveis a La Cruïlla i El Pinar.

En relació a la previsió d'habitatges, hi ha 1.872 habitatges més que en l'anterior pla d'ordenació urbana, dels quals 695 són de protecció oficial. Del total d'habitatges nous de protecció, més d'un 75% estan previstos al centre (1.548 sobre 2.048), i dels 500 restants, gairebé el 50% es preveuen a Can Salgot i El Pinar.

S'han mantingut els àmbits d'activitat econòmica existents del Molí d'en Fonolleda, Tenes, Can Montcau, Figueras i Bosch i els previstos en l'actual planejament com a sòl urbanitzable de caràcter industrial i terciari (SUD Can Pujal), tot i propiciant un canvi d'implementació d'estructura empresarial cap a un sector més terciari i comercial.

El nou POUM també recull la rotonda a la bifurcació de Ca l'Esteper i Ca l'Artigues, que ja estava recollida en l'anterior Pla general d'ordenació urbana i que sortirà a licitació els propers mesos i podria ser una realitat aquest mateix any 2013.

Pel que fa a les connexions entre barris, es mantenen les connexions del pla vigent entre Ca l'Esteper, Can Salgot i Can Roure, i a Can Rovira.

Podeu completar la informació amb els plànols que acompanyen aquesta notícia a la pàgina web municipal.

Finalitzen les obres per evitar la inundabilitat del polígon industrial Molí d'en Fonolleda

Les obres d'urbanització del Polígon Industrial Molí d'en Fonolleda es van inaugurar el març del 2011. Però, hi havia un projecte paral·lel que quedava pendent, el de construir una mota al costat del riu, per evitar la inundabilitat del polígon.

Aquesta mota o amuntegament de terres d'acondicionament del riu Tenes ja és una realitat i segueix el marge dret del riu Tenes des del Parc de la Felicitat fins al final del terme municipal.

A més, al llarg de tot aquest tram, s'han construït dos calaixos que funcionen de tancs de tempesta i, en moments de grans xàfeces, eviten que l'aigua provinent del torrent de La Fàbrica i dels torrents de la zona de Sant Joan vagi directa al riu i el desboqui. Aquests calaixos, situats un a l'alçada del Parc de la Felicitat i l'altra a l'alçada del carrer Molí d'en Fonolleda, emmagatzemen l'aigua dels torrents i la van abocant al riu esglaonadament. L'Ajuntament senyalitzarà aquests dos punts amb uns cartells de perill, ja que entrar en aquests conductes pot posar en risc a les persones si arriba una avinguda sobtada d'aigua.

Per altra banda, la mota ha

sigut objecte d'una restauració vegetal per millorar l'ecosistema fluvial i la biodiversitat, per la qual cosa s'hi ha fet una important plantació d'espècies de ribera. Entre les més de 15 espècies autòctones diferents utilitzades, pertanyents a comunitats vegetals de l'entorn del riu, hi trobem l'àlber, el gatell, el sanguinyol, el saüc, l'arc blanc o la rosa silvestre, entre altres.

Finalment, cal dir que la mota és transitable i permet el pas de persones a peu pel marge dret del riu Tenes fins al final del terme municipal. Així, es podrà passejar per sobre la mota, al llarg del marge dret del riu Tenes, travessar el riu cap al marge esquerre a través d'un pas de pedres i arribar fins a la zona de la bassa de Can Dunyó. Aquest nou recorregut serà senyalitzat i podria esdevenir una segona variant del sender de petit recorregut PR-C 32. A més, atès que el camí fluvial ja es troba senyalitzat, fruit d'una intervenció de la Diputació de Barcelona l'any 2012, amb la senyalització del nou corriol del marge dret es disposarà d'un agradable itinerari circular entre el centre i la bassa de can Dunyó a través dels dos marges del riu.



Un dels calaixos que funciona com a tanc de tempesta

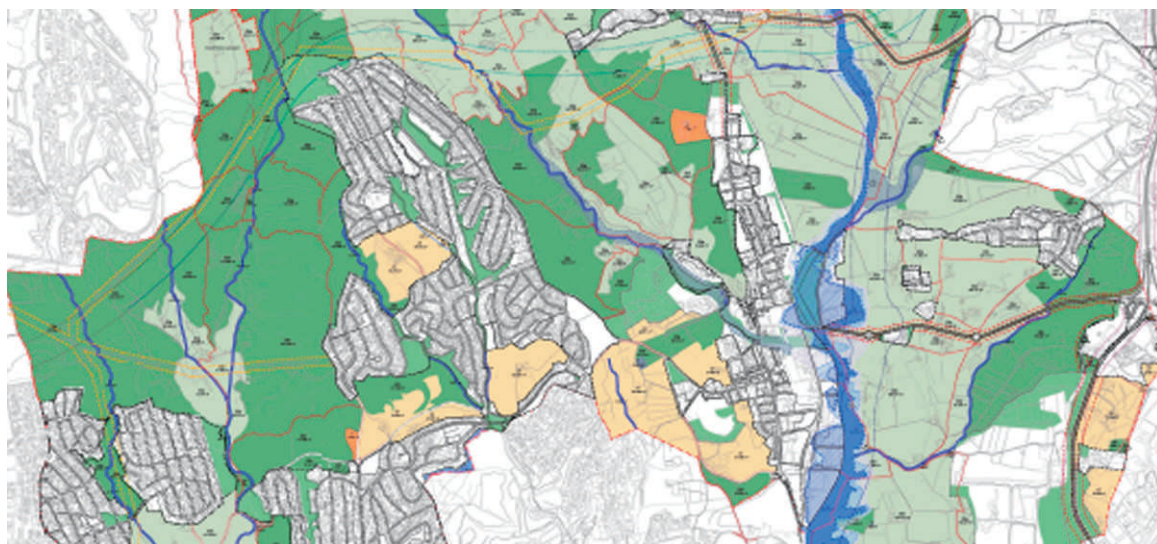
Urbanisme aprova la instal·lació del centre logístic de Mango a Lliçà

La Comissió Territorial d'Urbanisme de Barcelona va aprovar el passat 14 de març la modificació del Pla general i del Pla parcial al sector de can Montcau del municipi. Aquest fet permet la instal·lació del centre logístic de l'empresa Mango on es rebran les mercaderies manufacturades que, posteriorment, es distribuïran a tots els establiments que el grup té arreu del món.

Recordem que l'edifici principal allotjarà un centre

de distribució de 93.000 m², comunicat amb les naus perimetrals del sector a través de túnels soterrats que salvaran la vialitat pel subsòl, on es farà l'emmagatzematge i gestió del producte.

La instal·lació comptarà també amb un magatzem robotitzat de quaranta metres d'alçada amb diverses sarges d'emmagatzematge i els corresponents sistemes de distribució i operació de les mercaderies.



Programació d'activitats per a famílies amb fills i filles de 0 a 3 anys

La Biblioteca Ca l'Oliveres i la Regidoria d'Educació treballen conjuntament per oferir accions dirigides a famílies amb fills i filles de 0 a 3 anys.

Les famílies del municipi amb fills i filles de 0 a 3 anys podran trobar, a partir d'ara, en un mateix espai dels mitjans de comunicació municipals, totes les activitats que s'ofereixen cada mes per a infants d'aquesta franja d'edat, gràcies al treball conjunt de la Biblioteca Ca l'Oliveres i la regidoria d'Educació de l'Ajuntament. La programació dels mesos d'abril, maig i juny ha comptat amb la col·laboració dels equips de professionals *Magarrufes* i *Creixem en família*. A continuació us expliquem les accions que es porten a terme actualment i us detallem la programació del mes d'abril.

ESPAI FAMILIAR MAGARRUFES

Magarrufes és una oportunitat de creixement conjunt entre l'infant i la seva família a través del diàleg i el joc, en el qual els petits i les petites són els protagonistes. Està pensat per cobrir les necessitats de famílies amb infants fins a 3 anys d'edat. És un espai familiar de trobades on tothom pot expressar i compartir les seves vivències, inquietuds, interessos, tot allò que els preocupa o els emociona. Un dels valors principals de les trobades és el respecte mutu d'opinions i pensaments.

Les sessions estan preparades per una dinamitzadora, Elisenda Moré, Tècnica d'Educació Infantil i llicenciada en Pedagogia, amb la voluntat de gaudir i treure el màxim profit de les interaccions entre les famílies.

Les trobades es fan els matins de cada divendres a la biblioteca, on també s'ofereix suport a les inquietuds i interessos que sorgeixen a través del fons del Racó de Pares i Mares, i les tardes dels dos primers dimecres de cada mes a l'Escola Bressol Municipal Palaudàries, on es pot gaudir, a més, d'un espai lúdic.

Cada divendres del mes d'abril de les 10:30h a les 12h a la Biblioteca Ca l'Oliveres:

- Divendres dia 5: Alimentació: intercanvi d'idees per introduir o assolir la ingesta de fruites i vegetals i altres aliments necessaris perquè resultin més atractius per als infants.
- Divendres dia 12: Medicina convencional i alternatives: repassem les diferents solucions per guarir o mantenir la salut dels nostres infants. Juguem amb fustes de totes mides, colors, etc.
- Divendres dia 19: loga: farem una sessió de joc i relaxació per a petits i grans. Músiques relaxants per guarir les nostres ànimes.
- Divendres dia 26: La son: com ajudar a dormir els nostres infants i descansar nosaltres. Cantem amb els llibres i per dormir.

Les tardes dels dimecres 3 i 10 d'abril es tornarà a parlar sobre aquests temes:

- Dimecres 3 d'abril de les 17h a les 19h a l'Escola Bressol Municipal Palaudàries
- Dimecres 10 d'abril de les 17h a les 19h a l'Escola Bressol Municipal Palaudàries

LA LITERATURA I ELS CONTES EN ELS PRIMERS ANYS DE VIDA

La Biblioteca continua desenvolupant aquest projecte, engegat al setembre del 2011 per a famílies amb infants de 0 a 3 anys, on es pretén fomentar els hàbits lectors entre els infants, crear vincles afectius entre pares i fills, i potenciar la utilització familiar de la biblioteca.

Les activitats es fan mensualment, els dissabtes al matí, i es faciliten diferents recursos per introduir els infants en el món de la lectura, ja sigui mitjançant cançons, jocs de falda, contes, titelles..., a la vegada que es crea un ambient de complicitat entre pares i mares, i es fomenta el gust pels llibres.

Dissabte 27 d'abril a les 11h a la Biblioteca Ca l'Oliveres

Narració dels contes "El peix irisat" i "La granota eixerida".

A càrrec de les mestres de l'Escola Bressol Nova Espurna.

Inscripció prèvia a la biblioteca o bé a través del correu b.llicam.co@diba.cat. Places limitades.

CLUB DE LECTURA

L'activitat del club de lectura, que es farà durant els mesos d'abril, maig i juny, pretén donar suport a les famílies en una etapa tan delicada com són els primers anys de criança dels seus fills i filles, potenciar el seu acostament a la biblioteca, posar a l'abast la bibliografia que es troba al fons del Racó de Pares i Mares i oferir un espai de debat entre la gent que hi participa.

Prèviament a la tertúlia, es suggerirà una bibliografia basada en el fons bibliogràfic de la biblioteca que els interessats podran consultar i s'oferirà un article de lectura voluntària sobre el qual versarà tot el debat.

Les tertúlies seran dinamitzades per *Creixem en família*, un equip de professionals que atindrà els dubtes i preguntes que sorgeixen, i es faran a l'àrea infantil de la biblioteca. Per participar en la tertúlia es recomana la inscripció prèvia donat que les places són limitades.

Dissabte 13 d'abril, a les 11 h del matí, a la Biblioteca Ca l'Oliveres, club de lectura sobre maternitat i criança

Alimentació i nadons: descoberta dels aliments i dieta sana

Com acompanyar als nadons a establir una relació sana amb el menjar. Com, quan i per què començar? Com descobreixen els aliments? Amb el menjar es juga? Parlem d'"alimentació complementària autorregulada pel nadó o a demanda". Què vol dir menjar sa? Com sentir-nos tranquils amb allò que mengem i la quantitat que en mengem.

A càrrec de Vicky Mateu.

Destinatari: famílies amb nadons de 0 a 18 mesos.

Inscripció prèvia a la biblioteca o bé a través del correu b.llicam.co@diba.cat. Places limitades.



XERRADES-COL·LOQUI

Dins de la programació del PAE del curs escolar 2012-13 es duran a terme dues xerrades-col·loqui, ofertes per l'Àrea d'Atenció a les Persones de la Diputació de Barcelona, dirigides a les famílies amb nens i nenes d'edats compreses entre els 0 i els 3 anys. Són xerrades per ajudar a conèixer els canvis importants que es produeixen en els tres primers anys de vida dels fills i filles.

Dimecres 24 d'abril, de 15 a 16.30 h, a l'escola bressol municipal Palaudàries

"El joc en els infants de 0 a 3 anys"

Les places són limitades i la inscripció, oberta a totes les famílies de la població, es pot fer a les escoles bressol municipals Palaudàries (93 864 59 54) i Nova Espurna (93 841 53 31).

Xerrades sobre educació: límits i canvis a l'adolescència

"COM POSAR LÍMITS I MANTENIR-LOS"

La Regidoria d'Educació, la Biblioteca Ca l'Oliveres i l'Espai Familiar Magarrufes han organitzat, conjuntament, una xerrada dirigida a pares i mares amb fills i filles d'edats compreses entre tres i sis anys.

La xerrada, que farà el Dr. Josep Mombiola Sanz, llicenciat en medicina i especialista en

desenvolupament infantil, tractarà sobre els pares i mares com a referents, com posar i mantenir límits, la necessitat del cervell de mantenir un equilibri entre la xarxa d'acció i d'inhibició, i el paper de les persones que eduquen en el desenvolupament de la xarxa d'inhibició.

Aquest acte es farà el **dissabte 6 d'abril**, a les 11.00h, a la sala d'actes de la

Biblioteca Ca l'Oliveres. L'aforament màxim és de 60 persones.

"ELS CANVIS A L'ADOLESCÈNCIA"

El Programa d'Activitats Educatives (PAE), impulsat per la regidoria d'Educació de l'Ajuntament, ofereix la xerrada "Els canvis a l'adolescència", per a mares i pares que tinguin fills i filles escolaritzats als cursos de 5è

i 6è de primària.

El **dimarts 16 d'abril**, a l'Escola Rosa Oriol Anguera, de 19.30h a 20.30h, la llevadora de l'ABS de La Vall del Tenes, Maria José Vila, donarà informació i suport a les famílies sobre els canvis que comporta l'arribada de l'adolescència i, en concret, de la pubertat: canvis corporals, físics i sexuals.

Atès que les places són limitades, un màxim de 40

persones, és important que es confirmi l'assistència abans de l'11 d'abril a través de la butlleta d'inscripció que es troba a la pàgina web de l'Ajuntament, dins la pàgina de la Regidoria d'Educació, a l'enllaç que posa: *Formulari d'inscripció telemàtica a les activitats del PAE*. Si la persona que s'inscriu no rep cap notificació per correu electrònic, s'entén que la sol·licitud ha estat acceptada.

L'escola Sant Baldiri es podria convertir en centre de secundària

La Consellera d'Ensenyament de la Generalitat anuncia públicament, sense previ avís, la intenció de convertir l'escola Sant Baldiri en centre de secundària. Tota la comunitat educativa de Lliçà d'Amunt s'hi manifesta en contra.

L'Ajuntament es va assabentar el passat 19 de febrer a través dels mitjans de comunicació de la intenció del Departament d'Ensenyament de la Generalitat de Catalunya de convertir l'escola Sant Baldiri en centre de secundària.

L'administració local sabia que, puntualment, per al proper curs 2013-2014, degut a la davallada d'alumnes, es tancaria el grup de P3 de l'escola Sant Baldiri, juntament amb el segon grup de P3 de l'escola Països Catalans, i ja ho havia anunciat a la ciutadania, però no tenia cap informació sobre la conversió de l'escola Sant Baldiri en centre de secundària.

El mateix 19 de febrer hi havia convocada una reunió del Consell Escolar Municipal on s'havia de consensuar un manifest conjunt dirigit a la consellera d'Ensenyament, Irene Rigau, contra el tancament el proper curs escolar dels dos grups de P3 al municipi. La sobtada notícia de la conversió de l'escola Sant Baldiri en centre de secundària, anunciada públicament per la consellera, va acabar sent un dels temes centrals de la reunió i es va afegir al manifest.

L'endemà mateix, l'Ajuntament, descontent amb la notícia i amb la manca d'informació prèvia a les declaracions de la consellera, es va posar a treballar per demanar explicacions i per intentar revocar la decisió. De seguida, es va demanar una reunió amb Irene Rigau. I, en el Ple extraordinari celebrat el 28 de febrer es va presentar el manifest i s'hi van adherir totes les forces polítiques.

Per altra banda, tant el grup municipal del PSC com del PP, integrants de l'equip de govern, així com ICV-EUiA, es van posar en contacte amb diputats dels respectius partits perquè féssin arribar el tema al Parlament de Catalunya. En el moment de tancar l'edició d'aquest butlletí ja s'havia debatut una moció presentada per Iniciativa, que es va aprobar amb els vots en contra de CiU.

A més, l'AMPA Sant Baldiri va començar una campanya per demanar signatures en contra del tancament de l'escola a través d'Internet i en tancar aquesta edició del butlletí ja n'havia aconseguit més de 1.200. El web, el Facebook i el Twitter de l'Ajuntament van publicar-ne l'enllaç per fer més extensiva la campanya.

Tancament de dos grups de P3 per al proper curs escolar

En el manifest del Consell Es-

colar Municipal, al qual es van adherir totes les forces polítiques, els signants es manifesten en contra de l'eliminació de places de P3 per a la preinscripció del curs 2013-14 al municipi i, en aquest sentit, plantegen que:

- La pèrdua de les línies de P3 al nucli urbà no està prou justificada en termes de cens de població ja que, si bé el cens ha disminuït, el percentatge més elevat d'escolarització sempre ha estat en aquesta zona i, a més, les escoles segueixen rebent un degoteig constant de noves matrícules durant el curs.

- L'Ajuntament deixa clar que el cost que li suposa aquest centre de propietat demanial no ha de ser un motiu per al seu tancament, ja que és sostenible i no afecta, substancialment, el pressupost municipal.

- No oferir aquestes dues línies de P3 al nucli urbà suposa un problema greu per a les famílies que tenen germans i/o germanes a la mateixa escola i, tot i que els Serveis Territorials estarien disposats a trobar una solució a aquest tema, tant aquesta mesura com el tancament total del centre es traduirà en un increment de ràtio de l'alumnat a la resta d'aules de les escoles del municipi que posarà en perill la qualitat educativa. Sense aquesta oferta també s'agreuja la logística diària de les famílies que, per altra banda, veuen vulnerades les opcions de matrícula que han fet en el moment d'escollir centre escolar, tal i com preveu la LEC, Títol 1, article 4, sobre l'accés al sistema educatiu.

- No oferir dues línies de P3 al nucli urbà suposarà, a més, que moltes famílies de la població censades al nucli urbà es quedin sense plaça a les escoles del centre i s'hagin de desplaçar a centres escolars del municipi que poden estar situats fins a 10km de distància i, per als quals, des de la seva creació, la Generalitat mai ha contemplat transport escolar.

Conversió de l'escola Sant Baldiri en centre de secundària

Recordem que el Departament d'Ensenyament de la Generalitat de Catalunya, des de l'any 2005, ha manifestat, per escrit, la voluntat de construir un edifici d'ensenyament secundari a Lliçà d'Amunt d'acord amb les dades de planificació escolar i que, durant aquest període de temps fins a l'actualitat, l'Ajuntament, d'acord amb la

demanda de posar a disposició un solar, ha fet la proposta de dos terrenys i ha redactat i executat les obres d'urbanització per ubicar el segon institut al solar definitiu. La Generalitat no només no ha procedit a construir aquest centre de secundària sinó que el consistori ha hagut de cedir part d'un equipament municipal per donar sortida a l'escolarització de l'alumnat de secundària. Aquesta cessió d'ús està supeditada a la signatura d'un conveni, signat el 22 de juliol de 2011, on es recull que ha de tenir la durada d'un any prorrogable anualment de manera expressa, amb un termini màxim de quatre anys, termini que l'Ajuntament posa a la Generalitat com a data màxima perquè es posi en funcionament el segon institut d'educació secundària. En aquest sentit, a principis de l'any 2012, els grups polítics de Lliçà d'Amunt van presentar una moció en què s'instava a la Generalitat a complir amb aquest termini de construcció i a contemplar, en el pressupost del Govern de l'any 2012, la redacció del projecte executiu i, en el pressupost de l'any 2013, la construcció de l'edifici. El contingut d'aquesta moció es va transmetre al President de la Generalitat de Catalunya, a la Presidenta del Parlament de Catalunya, al Departament d'Ensenyament i als grups parlamentaris del Parlament de Catalunya i l'Ajuntament resta pendent d'espera fins l'aprovació del pressupost del Govern per al 2013.

En el manifest del Consell Escolar Municipal, els signants es manifesten en contra de la previsió de tancament de l'escola Sant Baldiri i de la conversió d'aquesta escola en centre d'ensenyament secundari i reclamen la construcció de segon institut al municipi en el terreny previst. A més, manifesten que és una falta de responsabilitat i de respecte cap a l'administració local, cap a l'Escola Sant Baldiri i cap a la comunitat educativa que la Generalitat publiqui la intenció de convertir aquesta escola en institut sense informar ni consultar prèviament aquesta decisió que, a més, recau sobre un edifici de propietat demanial de l'Ajuntament i la capacitat del qual, per tractar-se d'un centre escolar d'una línia, no es correspon amb la capacitat que necessita un institut de dues línies d'ESO i que vulnera el Reial Decret 314/2006, on s'estableixen els requisits de seguretat que han



Escola Sant Baldiri

de reunir les instal·lacions docents.

Manifest del Consell Escolar Municipal

En el manifest consensuat, el Consell Escolar Municipal, a més de manifestar-se en contra de l'eliminació de places de P3 per a la preinscripció del curs 2013-14 al municipi, de la previsió de tancament de l'escola Sant Baldiri i de la conversió de l'escola Sant Baldiri en centre d'ensenyament secundari, també es manifesten en contra de:

- L'increment de ràtio de l'alumnat, de forma indiscriminada, a les aules de tots els centres educatius de Lliçà d'Amunt, que portarà, sens dubte, a la vulneració dels preceptes especificats a l'article 21 del capítol II de la LEC, sobretot del dret a "rebre una educació que n'estimuli les capacitats, en tingui en compte el ritme d'aprenentatge i n'incentivi i en valori l'esforç i el rendiment". Aquest increment de ràtio, a més, vulnera el requisit d'ocupació dels metres quadrats per persona com a màxim dins l'aula, tal i com s'indica en el Reial Decret 314/2006 on s'estableixen els requisits de seguretat que han de reunir les instal·lacions docents.

- La disminució de la plantilla de personal docent, ja que comportarà: una reducció dels reforços i suports per a les matèries instrumentals bàsiques i per a l'alumnat més vulnerable, el d'educació infantil de segon cicle, sobretot a P3, i dels recursos per atendre la diversitat i per desenvolupar projectes de diversificació curricular, peces claus per a la inclusió en el sistema educatiu de l'alumnat amb necessitats educatives especials i l'assoliment de l'èxit escolar de la resta de l'alumnat. Podeu llegir el manifest sencer al web municipal.

Creació d'una plataforma en contra del tancament de l'escola Sant Baldiri

El Consell Escolar Municipal també va suggerir la creació d'una plataforma, la qual ja s'ha fet efectiva i hi són representats tots els membres de la comunitat educativa (personal docent, pares i mares de tots els centres escolars del municipi, altres centres educatius existents i el propi Ajuntament). La plataforma té com a objectiu emprendre accions que accelerin una solució al tancament de dues línies de P3 al municipi i el progressiu tancament de l'escola Sant Baldiri i la seva reconversió en centre de secundària, plantejat per Ensenyament.

Reunió amb els Serveis Territorials d'Ensenyament

La darrera acció abans de tancar l'edició d'aquest butlletí va ser una reunió, el passat 12 de març, entre responsables municipals i els Serveis Territorials d'Ensenyament al Vallès Oriental i Maresme. Els pares i mares de l'escola Sant Baldiri van aprofitar aquesta reunió per convocar una marxa lenta en vehicle des de l'escola fins a Mataró, on es va fer la reunió. El director dels Serveis Territorials, Josep Vicent García Caurín, es va comprometre a estudiar l'obertura d'una segona línia de P3 al nucli urbà, segons el resultat de les preinscripcions. L'Ajuntament també va convocar una reunió informativa, el passat 14 de març, amb famílies amb infants que estaven interessades a preinscriure el seu fill o filla a P3 de l'escola Països Catalans per explicar-los que, tenint en compte la situació, és molt important que, a l'hora de fer la preinscripció, posin en primera opció l'escola que realment desitgin.

Informació sobre preinscripcions escolars

Aquesta època de l'any és hora de les preinscripcions escolars de cara al curs vinent, de les quals el Departament d'Ensenyament de la Generalitat de Catalunya és l'encarregat de marcar les dates definitives.

De l'11 al 22 de març es va realitzar el procés de preinscripció per al segon cicle d'educació infantil, educació primària, centres integrats i educació secundària obligatòria. Ara toca consultar-ne els resultats.

Properes dates:

- Publicació de la llista de sol·licituds baremades: 11 d'abril
- Sorteig públic per determinar l'ordenació de sol·licituds: 12 d'abril (a les 11 h als Serveis Centrals del Departament d'Ensenyament: Via

Augusta, 202, Barcelona)

- Termini per presentar reclamacions: 12, 13, 14, 15 i 16 d'abril
- Publicació de la llista definitiva de sol·licituds baremades: 22 d'abril
- Publicació de la llista d'alumnes admesos: 24 de maig

Per a la resta d'ensenyaments es preveuen les dates de preinscripció següents:

- Fins al 5 d'abril, per als ensenyaments professionals de música i dansa.
- Del 6 al 17 de maig, per als programes de qualificació professional inicial.
- Del 13 al 24 de maig, per al batxillerat, els cicles formatius de grau mitjà de formació professional i d'arts plàstiques i disseny, i

per al primer període dels ensenyaments esportius.

- Del 27 de maig al 7 de juny, per als cicles formatius de grau superior de formació professional i d'arts plàstiques i disseny.
- Del 20 al 28 de juny per als ensenyaments d'educació d'adults.
- Del 8 al 12 de juliol, per als cursos de formació específics per a l'accés a cicles formatius de grau mitjà i de grau superior.
- Del 2 al 5 de setembre, per als cursos extensius i per al primer període de cursos intensius de les escoles oficials d'idiomes.
- Per als ensenyaments artístics superiors caldrà consultar als centres.
- Per a les llars d'infants, que depenen de l'Ajuntament, l'administració local informará puntualment a través dels mitjans de comunicació municipals.

La poesia a casa!

Taller de poesia adreçat a pares i mares que vulguin llegir poesia als fills.

Aquest 2013 se celebra l'Any Joana Raspall amb motiu del centenari d'aquesta poetessa.

Aprofitant aquesta efemèride, la Biblioteca Ca l'Olivares oferirà un taller de poesia, amb l'objectiu de despertar el gust per aquest gènere literari entre els infants.

El taller, anomenat "La poesia a casa!", està adreçat a pares i mares que vulguin llegir poesia als fills.

En aquest taller, a través dels poemes de Joana Raspall, s'ensenyarà a recitar poesia i es donaran recursos per tal que l'infant agafi gust per aquest gènere literari.

El taller estarà conduït per Josep Partegàs, mestre jubilat i dinamitzador de biblioteques escolars, a més d'un gran amant de la poesia.

El taller constarà de dues sessions, el dimarts 16 i el dimecres 17 d'abril, de 17:30 h a 19:30 h. Les places són limitades i, per això, cal fer-ne inscripció prèvia a la Biblioteca o bé enviant un correu a b.llicam.co@diba.cat.



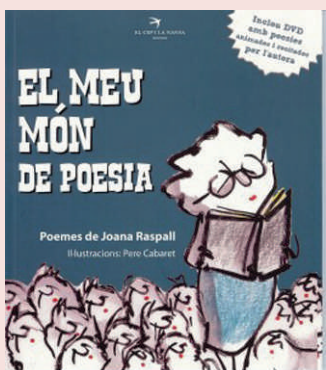
Qui és Joana Raspall?

Esriptora i bibliotecària catalana. Neix el juliol de 1913 a Barcelona i al cap d'uns anys la família es trasllada a viure a Sant Feliu de Llobregat, on resideix des de llavors. Durant la guerra civil espanyola treballà de bibliotecària, tot contribuint a salvar molts exemplars de llibres catalans de la destrucció. La seva tossuderia per apropar la poesia a la gent jove fa que el 1974 promogui el Premi de Poesia Martí Dot de Sant Feliu de Llobregat, dirigit a poetes i poetesses joves. En la seva àmplia obra literària destaca la poesia i, en concret, la poesia infantil i juvenil. Ella mateixa explica que aquesta producció respon a la necessitat d'oferir al públic infantil català l'accés a la poesia, ja que, si bé hi ha alguns poemes per a nens, l'oferta és malauradament molt poc extensa.

Tot i haver escrit teatre, poesia per a adults, contes infantils, i ser coautora de diversos diccionaris, Joana Raspall s'ha guanyat un lloc d'honor per ser l'escriptora més prolífica de poesia per a infants. Els seus llibres de poesia infantil acostumen a agrupar una pletòrica diversitat de poemes repartits en diversos apartats on els objectes més quotidians, els animals, la gent i els sentiments no deixen mai de ser-ne els principals protagonistes.

Per a més informació podeu consultar la web <http://www.joanaraspall.cat/>

En el fons de la biblioteca trobareu alguns dels seus llibres de poesia com "Degotall de poemes", "El meu món de poesia", "Bon dia, poesia", "Concert de poesia" i "Com el plomissol: poemes i faules".



El voluntariat a la Biblioteca



La Biblioteca Ca l'Olivares potenciarà el voluntariat durant aquest 2013.

Tothom qui estigui interessat a ensenyar alguna tècnica o afició, de forma voluntària i altruïsta, pot contactar amb la Biblioteca, la qual organitzarà l'activitat.

A través d'aquesta iniciativa es pretén fomentar la implicació dels ciutadans en la realització d'activitats i la integració de la Biblioteca al municipi. Al mateix temps, es donarà a conèixer el fons documental de que es disposa, segons les temàtiques dels tallers.

La primera acció es portarà a terme el mes de maig i consistirà en un taller de

ganxet adreçat a totes aquelles persones que vulguin aprendre'n. El taller serà conduït per una llicanenca, que, de forma voluntària, ensenyarà la tècnica del ganxet, tot fent una funda per al mòbil. Juntament amb aquest taller es donaran a conèixer les revistes i llibres de manualitats que es poden trobar a la Biblioteca.

Taller de ganxet

Dies: dilluns 6, 13, 20 i 27 de maig

Horari: de 17h a 19h.

Les places són limitades i cal fer-ne la inscripció prèvia a la Biblioteca a partir del 2 d'abril.

Tallers d'iniciació informàtica



A partir d'aquest mes d'abril es tornen a obrir les inscripcions per als tallers d'iniciació informàtica de la Biblioteca per als mesos de maig i juny.

Els tallers, que són gratuïts,

es portaran a terme els dilluns i dimecres de 18h a 20h i tindran 16 hores de durada.

S'aprendrà a familiaritzar-se amb l'ordinador, els seus programes i la cerca a internet.

Les places són limitades i les inscripcions començaran a partir del 2 d'abril.

Les persones empadronades al municipi que no hagin rebut cap coneixement d'informàtica tindran prioritat a l'hora de fer la inscripció.

Agafa'm!



Durant tot el mes d'abril la Biblioteca donarà gratuïtament revistes d'anys anteriors (2010 i 2011). Tothom que ho vulgui podrà agafar-ne 4 exemplars. Les

temàtiques de les revistes són diverses: cuina, moda, decoració, esports, automoció, educació infantil, història, salut, agricultura, literatura i turisme.

Lliçà d'Amunt torna a celebrar la festivitat de Sant Jordi

L'Ajuntament, amb la col·laboració de diferents entitats, torna a organitzar la Festa de Sant Jordi, una proposta sorgida del Pla d'Acció Cultural.

Lliçà d'Amunt tornarà a celebrar la festivitat de Sant Jordi. L'Ajuntament, a través de la Regidoria de Cultura i amb la col·laboració de diferents entitats locals, ha organitzat diferents activitats entorn al món medieval i a Sant Jordi, que tindran lloc del 15 al 28 d'abril. Tota aquesta programació d'activitats s'ha aglutinat sota el nom de Setmana Medieval de Sant Jordi.

Recordem que durant l'elaboració del Pla d'Acció Cultural, que es va dur a terme a finals de l'any passat amb la implicació de diferents entitats i persones relacionades amb el món de la cultura del municipi, va sorgir la idea de tornar a celebrar la festivitat de Sant Jordi.

La Setmana Medieval de Sant Jordi serà una festa que es viurà al carrer, amb espectacles, danses, concursos, etc.

Una de les activitats, per exemple, serà la Fira Medieval. Durant tot el dissabte 20 d'abril, el barri de la Sagrera es convertirà en un autèntic poble medieval; els carrers s'ompliran de parades de venda de productes artesans, hi haurà una mostra d'oficis (fusters, ferrers, etc.) i s'organitzaran tallers infantils i contacontes (amb contes d'escriptors locals).

Una altra de les activitats, el mateix dissabte, serà la representació *Catalunya, princesa meva*, una particular i insòlita versió de la llegenda de Sant Jordi, creada per entitats i perso-



nes anònimes del municipi. En aquest espectacle, diferents entitats locals s'enfrontaran al drac elaborat pels nenes i nenes de les escoles del poble en diferents escenaris decorats per la Comissió de Festes i sonoritzats per la Banda de l'Escola de Música de la Vall del Tenes. Serà un espectacle itinerant, que anirà des de la plaça de l'Església fins a l'esplanada dels pisos de l'Aliança, on la colla de Diables de Lliçà serà l'encarregada de la cremada del drac. Les entitats que hi participen són: Colla del Ball de Gitanes, Colla de Gegants, Colla del Ritme, Coral l'Aliança, Ateneu l'Aliança, Colla de Diables Lliçà, Comissió de Festes i Cor 2 de petits i Banda de

l'Escola de Música de la Vall del Tenes.

Aquell mateix cap de setmana, el diumenge 21 d'abril, hi haurà dues activitats més al barri de la Sagrera: un passeig fotogràfic a càrrec del fotògraf lliçanenc Màrius Gomez i l'activitat "Tasta la història" sobre el barri de la Sagrera i les seves llegendes a càrrec de l'entitat local Grup l'Abans.

La setmana següent, del 22 al 28 d'abril, tindran lloc diferents activitats als Galliners i a la Biblioteca relacionades amb el món literari i de Sant Jordi. Juntament amb aquest butlletí us arribarà el programa complet de la Festa de Sant Jordi 2013, que també podreu trobar a la pàgina web municipal.

Tallers medievals a la Biblioteca i a l'Espai Jove

Lligat a la Fira Medieval que es portarà a terme a la població, la Biblioteca Ca l'Oiveres i l'Espai Jove El Galliner ofereixen tallers medievals durant la Setmana Medieval de Sant Jordi. Els que detallem a continuació es fan a la Biblioteca; per consultar els que es fan a l'Espai Jove podeu adreçar-vos a l'agenda.

ENGALANEM LA FIRA MEDIEVAL
Dijous 11 d'abril a les 17h

Els infants a partir de 4 anys i els joves que assisteixin al taller ajudaran a engalanar la Fira Medieval creant motius de l'època com banderoles, estendards, escuts, etc.

ESCRITORS MEDIEVALS
Dijous 18 d'abril a les 18h
La Biblioteca organitza un taller de cal·ligrafia medieval adreçat a petits i grans perquè tots puguem esdevenir autèntics escriptors medievals.

Amb aquest taller coneixerem les tècniques, els materials i els instruments que es feien servir en un escriptori a l'edat mitjana i farem el nostre propi manuscrit. Escriurem amb lletra gòtica el nostre nom, mitjançant el càlam i la tinta xinesa. Les places per participar en aquests dos tallers són limitades. Cal inscripció prèvia a partir del 2 d'abril a la Biblioteca o al correu b.llicam.co@diba.cat

Aplec de Sant Valerià

El segon cap de setmana després de la primera Pasqua o Pasqua Florida arriba l'Aplec de Sant Valerià (abans se celebrava el segon diumenge després de Pasqua i era un dels aplecs més populars de la comarca).

Així doncs, l'Aplec de Sant Valerià s'enguany se celebrarà el diumenge 14 d'abril, a l'ermita de Sant Valerià i el seu entorn.

L'aplec començarà a les 11.30 h amb un espectacle d'havaneres i cançons de taverna a càrrec del grup Nus Mariner. Seguidament, s'oferirà un vermut popular. La

missa en honor a Sant Valerià tindrà lloc a les 12.30 h. Tot seguit, el Cor Claverià l'Aliança cantarà caramelles.

L'ermita de Sant Valerià està situada dins el recinte de Can Coscó, situada a l'oest del terme municipal. Uns quants segles enrere, estava situada unes feixes més avall, però durant la guerra contra Felip V, l'ermita va quedar força malmesa i, per protegir-la, es va traslladar dins del recinte del mas Coscó. Així, la nova construcció data de principi del segle XVIII. Sant Valerià i Santa Cecília presideixen l'altar.



Aplec de Sant Valerià de l'any 2008

Campanya de promoció de LLAC



a la informació continguda o encriptada en un codi QR és necessari un dispositiu digital de captura d'imatges (ex: càmera de fotos d'un mòbil, webcam...) i un software específic lector de codis QR; el contingut pot ser desxifrat ràpidament.

Amb aquesta iniciativa es persegueix consolidar LLAC com el directori actualitzat dels comerços, empreses i professionals del municipi, a més de l'eina permanent d'informació de l'activitat econòmica de Lliçà d'Amunt.

L'Ajuntament, a través de la regidoria de Promoció Econòmica, ha iniciat una campanya per donar a conèixer LLAC, el web municipal dels comerços, les empreses i els professionals locals. Aquesta campanya es concreta en la difusió entre comerços, empreses i professionals d'un adhesiu amb el logo de LLAC i un codi QR que enllaça amb aquest web. El codi QR és un sistema per emmagatzemar informació en una matriu de punts o un codi de barres bidimensional. Per accedir



Ampliació del període de promocions del Gimnàs

Degut a la gran acceptació de les promocions del Gimnàs del Pavelló d'Esports, l'Ajuntament ha decidit ampliar-ne el període durant el mes d'abril.

Les promocions són les següents:

1- SI JA ETS ABONAT/DA, BENEFICIA'T DE DOS MESOS AL 50%: si ja ets abonat/da del gimnàs i ens portes un nou abonat/da obtindràs un descompte del 50% durant dues mensualitats i el nou abonat/da tindrà la matrícula gratuïta.

2- GAUDEIX DE MATRÍCULA GRATUÏTA si t'abones al gimnàs durant el mes d'abril.

3- SI ESTÀS EMPADRONAT/DA A LLIÇA D'AMUNT GAUDEIX DE DIFERENTS DESCOMPTE:

- Per membres d'una mateixa família: 25% de descompte en la quota mensual i en la matrícula.



- Per família nombrosa: descompte en la quota i la matrícula d'un 25% un membre i del 50% dos o més membres de la mateixa família.

- Per aturats: 50% de descompte en la quota mensual i quota de matrícula.

- Per a majors de 60 anys: 50% de descompte en la

quota mensual i quota de matrícula.

4.- PROVA UN DIA AL GIMNÀS: paga una entrada puntual de 6€ i gaudeix d'un dia al gimnàs del pavelló. Podràs accedir a les classes dirigides i a la zona de relaxament (dilluns, dimecres i divendres per a dones i dimarts i dijous per a homes.

Cicle de passejades per a gent gran

Dins del programa "Caminem cap als Cent" de l'Àrea d'Esports de la Diputació de Barcelona, al qual l'Ajuntament de Lliça d'Amunt hi està adherit, la Regidoria d'Esports de l'Ajuntament va organitzar, el passat 20 de febrer, la passejada corresponent al nostre poble.

Enguany els municipis participants a la nostra passejada van ser Sant Fruitós de Bages, Sant Pol de Mar, Santa Margarita i els Monjos i, evidentment, Lliça d'Amunt.

La benvinguda al participants va anar a càrrec de l'Alcalde, Ignasi Simón, i també es va comptar amb la presència del regidor d'Esports, Juan Miguel Val-

derrama.

La passejada es va iniciar a l'ermita de Sant Valerià i, després, es va anar direcció cap a Ca l'Artigues fins arribar a Can Cabot. Des d'allà, es va enfilel el camí cap a l'església parroquial de Palaudàries on, aprofitant el dia esplèndid que feia, es va fer una parada i es van realitzar exercicis d'estiraments. Tot seguit, la caminada va passar per la masia de Can Mas i es va tornar a desviar per finalitzar el recorregut en el lloc de l'inici, a l'ermita de Sant Valerià.

Un cop acabada la caminada, es va fer un dinar de germanor al Pavelló d'Esports, que va finalitzar amb música i ball.



Vols treballar de monitor/a d'activitats esportives a l'estiu?

Si vols fer de monitor/a d'Activitats Esportives durant la temporada d'estiu, hauràs de presentar el teu currículum per registre d'entrada a l'OAC de l'Ajuntament des del 2 d'abril al 17 de maig. Cal especificar que és per treballar de monitor/a d'activitats esportives durant els mesos de juny i juliol.

Requisits: ser major de 16 anys i estar en possessió d'alguna de les següents titulacions: entrenador/a esportiu de qualsevol modalitat, monitor/a de lleure, cicles de grau mig i/o superior en activitats esportives, llicenciat/da en Ciències de l'Activitat Física i l'Esport. Per altres titulacions, cal parlar amb la regidoria d'Esports per a possibles valoracions.

Més informació: al Pavelló d'Esports de dilluns a divendres de 9 a 13h i dilluns i dijous de 16 a 19h. Preguntar per Raquel.

Publicitat



GASOIL A DOMICILI

LLIÇA D'AMUNT
93 841 72 65
616 12 88 22

GAUDEIX
La teva experiència amb encant

Et regalem amb la teva comanda un 2x1, vàlida per a hotels, paradors, restaurants o spas nacionals.

Consulta'ns.



Disfruta de un 2x1 en una selecció de los mejores hoteles, spas y restaurantes.
5122 2255 7706 8327

GESTIONS IMMOBILIARIES LLIÇA SL
20 anys al seu servei ens avalen



Tramitació, compravenda i lloguer d'habitatges.

Reformes en general, construcció d'obra nova.

Servei d'arquitectura, tramitació de cèdules de habitabilitat.

C/ Anselm Clavé, 74
08186 - Lliça d'Amunt
Telf 93 841 41 07
e-mail: gestionsimmobiliaries@gmail.com

La recollida selectiva dels envasos

L'objectiu principal de la recollida selectiva és reciclar els materials que es recullen. Si no participem en la recollida selectiva els residus han d'anar a l'abocador i la incineradora, que són plantes de tractament molt cares que ningú vol i que hauríem de reservar exclusivament per allò que no es pot reciclar.



En el nostre municipi, les tones que es recullen selectivament d'envasos lleugers només representa el 28% del que es genera i les tones que es recullen d'envasos de vidre només representa el 46% del que es genera.

A més, entre els envasos lleugers s'hi troben molts residus de plàstic que no són envasos (25%) i entre els envasos de vidre s'hi troben vidres plans i miralls. Aquest percentatge d'impropis (materials que no són envasos) és molt elevat i això afecta negativament als diners que cobra l'Ajuntament per fer front a la recollida selectiva, que és veuen disminuïts.

Hem de dipositar l'envàs al contenidor que toqui perquè el sistema tingui sentit i per no haver de pagar dues vegades pel mateix.

Per llei, el sector de l'envasat de productes ha de pagar per cada envàs

posat al mercat espanyol una quantitat de diners a ECOEMBES o ECOVIDRIO, de diferent import segons el material que es tracti, per tal de sufragar el cost de la seva posterior recollida selectiva.

El punt verd imprès a un envàs és el símbol que identifica que l'empresa envasadora participa d'aquest sistema i ha pagat aquesta quantitat per a aquell envàs concret.

ECOEMBES o ECOVIDRIO recapten els diners i els reparteixen entre les comunitats autònomes i els ajuntaments, que són qui fa front directament als costos de la recollida selectiva. Aquells també es fan càrrec del cost de les plantes de triatge que siguin necessàries per garantir el reciclatge del material.

A més, en el cost de compra de qualsevol producte envasat hi ha inclosa una petita quantitat per pagar el cost de la recollida selectiva, per la qual cosa ja paguem pel seu reciclatge.

El contenidor groc és per als ENVASOS LLEUGERS

S'hi pot dipositar:

- Els envasos de plàstic: ampolles, embolcallis tipus film, bosses de plàstic, envasos de iogurt, safates de porexpan, ampolles de productes de neteja.
- Els envasos metàl·lics: llaunes de conserva, llaunes de begudes, aerosols, taps d'altres envasos, paper d'alumini, safates d'alumini.
- Els envasos mixtes com el tetrabric, que conté cartró, plàstic i sovint alumini.

NO s'hi pot dipositar:

- Altres residus de plàstic

A Lliçà d'Amunt trobem dins del contenidor groc un gran nombre d'altres residus de plàstic que no són envasos, tals com penjadors, hules, joguines i altres. Aquests materials, tot i ser de plàstic, no són envasos i no poden participar d'aquest sistema de recollida selectiva.

El contenidor verd és per als ENVASOS DE VIDRE

S'hi pot dipositar:

- Ampolles de vidre de qualsevol color
- Pots de vidre i de conserves
- Pots de cosmètics i perfumeria.

NO s'hi pot dipositar:

- Altres estris i objectes de vidre: gots, plats, vidre pla, etc. La composició i el punt de fusió d'aquests estris és diferent del dels envasos i la seva barreja provoca molt problemes pel reciclatge.
- Taps de les ampolles
- Miralls, bombetes i fluorescents

ECOEMBES: empresa sense ànim de lucre que sufraga el cost de la recollida selectiva d'envasos lleugers i una part del cost de la recollida selectiva de cartró, atès que una part important d'envasos estan fets de paper o cartró.
 ECOVIDRIO: empresa sense ànim de lucre que sufraga el cost de la recollida selectiva dels envasos de vidre.

Publicitat

ALUMINIOS PACO

Todo en carpintería de aluminio:

- Ventanas correderas
- Ventanas practicables
- Ventanas oscilo batientes
- Persianas
- Persianas con motor
- Cerramientos de terraza
- Mamparas de baño
- Falsos techos
- Puertas de entrada
- Mosquiteras
- Ballestas

Más de 20 años de experiencia

MÓVIL: 609.38.80.88
FAX: 93.841.92.77

REFORMES I REHABILITACIONS
 RESTAURACIÓ DE MASIES I CASES VELLES
OBRA NOVA
 FAÇANES I PAVIMENTS
 IMPERMEABILITZACIONS
 COL·LOCACIÓ DE PEDRA

C/ Sagrera , 21
 08186 LLIÇÀ D'AMUNT
 93 841 69 34 — 647 24 11 35
 construccionscolivan@gmail.com

www.construccionsclaudiolivan.com



Ple extraordinari del 28 de febrer

1.- Aprovació provisional del Pla d'Ordenació Municipal de Lliçà d'Amunt.

El Ple va aprovar provisionalment el document del Pla d'Ordenació Urbanística municipal de Lliçà d'Amunt, que inclou les modificacions que es deriven de la incorporació al document de les rectificacions proposades pels organismes que han emès informes sectorials i les al·legacions presentades durant el tràmit d'informació pública que han estat informades favorablement per l'arquitecte municipal. El regidor d'Urbanisme, Josep Santiago, va justificar la necessitat del nou POUM, ja que l'antic Pla General data del 1991 i durant aquests 22 anys s'han fet diverses modificacions. Santiago també va exposar tot el recorregut fet per l'elaboració del nou pla d'ordenació urbana, des de les jornades de participació ciutadana, passant per l'aprovació inicial i les al·legacions, i fins arribar a l'aprovació provisional. També va donar algunes xifres comparatives entre el pla vigent i el nou pla sobre sòl urbà, urbanitzable i no urbanitzable, i habitatges.

ERC va centrar el seu discurs en les diferències entre el plantejament inicial del nou POUM i l'actual document. Segons aquest grup polític, fa quatre anys es plantejava un creixement en la zona dels barris i es canviava l'ús unifamiliar per familiar, i en el model actual el creixement es concentra en el centre urbà i la zona de la Cruïlla. Amb aquest argument, ERC va plantejar la necessitat de tornar a fer l'aprovació inicial i

que la ciutadania ho tornés a veure i tornés a tenir la possibilitat d'al·legar. A més, segons aquest grup polític, el nou POUM no resol l'estructura urbana.

L'Alcalde, Ignasi Simón, va contestar que, si bé no s'havien pogut aconseguir el 100% dels objectius plantejats, ja que Urbanisme no deixava una densitat més elevada, si que estaven satisfets el 85 o 90% dels objectius: preservació del medi natural, promoció de vivenda social, potenciació de la zona industrial, desenvolupament de la zona centre, dibuix d'infraestructures i xarxes viàries, equipaments públics, parcs i zones verdes, sòl urbà, revisió de la normativa i augment d'usos dels polígons industrials, revisió de les zones de ciutat-jardí, etc. Segons Simón, es resolen bona parts dels objectius que es volien i l'equip de govern n'està molt orgullós.

En el seu torn de paraula, CiU va dir que tenia la sensació que el pla inicial repartia els habitatges indiscriminadament i feia de Lliçà un poble més insostenible, i ara s'han centrat els esforços en el centre, sense densificar-lo però consolidant els buits existents i fent més sostenible el municipi. Tot i estar d'acord en la idea de crear un centre més potent, aquest grup polític va plantejar dubtes en certs punts com la zona anomenada Via Parc, els dos sectors estratègics de Can Francí i Can Guadanya Vell, el % d'habitatges socials i les expectatives de creixement industrial que, per ells, en 25 anys són inexistents, ja que es dona tot el pes a la zona de

Mango i aquesta zona ja s'està desenvolupant. CiU també va anomenar aspectes que no s'havien treballat com les vinyes de Can Cabot, Can Majoralet o l'accessibilitat al barri de Les Oliveres. També va dir que s'havia perdut la interconnexió entre barris. Però, tot i considerar que no és un POUM perfecte, van votar-hi a favor perquè, segons ells, manté la idea de consolidació del centre que ells comparteixen.

L'Alcalde, Ignasi Simón, va aclarir alguns dels dubtes de CiU. D'aquesta manera, va dir que en el desenvolupament dels dos sectors estratègics de Can Francí i Can Guadanya Vell els números sortien encara que ajustats, que la zona de les vinyes de Can Cabot no es volia desenvolupar o que l'accessibilitat de Les Oliveres s'estava treballant amb Granollers, entre altres aclariments.

Per la seva banda, ICV-EUiA va manifestar que el nou POUM havia nascut malament des de l'inici i que la participació ciutadana havia estat molt minça i organitzada per justificar que s'havia fet. Aquest partit també es va manifestar a favor de tornar a iniciar el procés tenint en compte, segons ells, que les modificacions són prou importants. El nou document només recull el 60 o 70% de les al·legacions fetes per ICV-EUiA, van dir. I van afegir que no és el POUM que haurien fet perquè: desapareixen sectors, deixa el creixement en el centre i massa, no resol ni un sistema viari ni intern ni extern, i desapareixen els polígons in-

dustrials menys Can Montcau. L'Alcalde, Ignasi Simón, va contestar que es tenien visions diferents i que l'equip de govern estava molt orgullós de la feina feta. Simón va acabar agraint als diferents partits polítics les aportacions fetes en les sessions de treball.

PSC_A FAVOR
PP_A FAVOR
ERC_EN CONTRA
CiU_A FAVOR
ICV-EUiA_EN CONTRA

2.- Adhesió al Manifest del Consell Escolar Municipal de Lliçà d'Amunt a la Consellera d'Educació de la Generalitat de Catalunya.

El Ple va acordar l'adhesió de l'Ajuntament de Lliçà d'Amunt al Manifest del Consell Escolar de Lliçà d'Amunt adreçat a la Consellera d'ensenyament de la Generalitat de Catalunya on sol·licita el manteniment de l'oferta de P3 de l'escola Sant Baldiri i la seva supervivència com a centre escolar, i la construcció del segon institut al municipi en el terreny previst. L'Alcalde, Ignasi Simón, va explicar que l'Ajuntament s'havia assabentat de la intenció de la Generalitat de tancar l'escola Santa Baldiri i convertir-la en centre de secundària a través dels mitjans de comunicació. L'Ajuntament està molt dolgut tant pel fet com per les formes de comunicar-ho, va dir. El mateix dia de l'anunci, hi havia convocat un Consell Escolar Municipal per consensuar un manifest en contra del tancament de dues línies de P3 al municipi per aquest curs 2013-2014 i s'hi va afegir el tancament i la conversió en centre de se-

cundària de l'escola Sant Baldiri, va explicar l'Alcalde. Aquest document es portava al Ple per l'adhesió de tots els partits i poder anar tots de la mà. A més, després d'haver fet l'aprovació provisional del POUM, Ignasi Simón va afegir que les previsions de creixement de la població al centre urbà fan que possiblement siguin necessàries més escoles en el centre urbà.

ERC va dir que s'adheria al manifest del Consell Escolar Municipal i que donava suport a la comunitat educativa del municipi, però va retreure a l'equip de govern no haver vetllat quan tocava i no haver intentat resoldre-ho abans.

L'Alcalde va replicar dient que l'equip de govern havia lluitat des del primer moment, però que des del Departament d'Ensenyament de la Generalitat sempre s'havia negat el tancament definitiu de l'escola i que només s'havia assegurat que tancaria el P3 el proper curs escolar 2013-2014 i que l'any següent se'n tornaria a parlar. Simón també va dir que el seu grup polític portaria el tema al Parlament i va demanar a ERC de fer el mateix i anar tots a la una.

El PP també es va adherir al manifest i va dir que el seu partit polític havia presentat una proposta de resolució al Parlament; també va demanar d'unir esforços.

CiU també s'hi va adherir. I ICV-EUiA també va manifestar-se a favor del manifest i va sol·licitar una reunió amb la comunitat educativa per plantejar el camí a seguir i poder marcar les directrius.

UNANIMITAT

Publicitat



CENTRO ODONTOLÓGICO LLIÇÀ D'AMUNT
Dra. Silvia M. Kotler Morchio col.1460



TOTES LES ESPECIALITATS PER A NENS I PER A ADULTS

HORARIS: DE DILLUNS A DISSABTES NO TANQUEM AL MIGDIA OBERT A L'AGOST

**TELÈFONS: 93 841 41 84
93 843 50 83**

**E-MAIL: amuntdent@hotmail.com
BARONIA DE MONTBUI 63
08186 LLIÇÀ D'AMUNT**

FINANÇAMENT FINS A 60 MESOS

ESTÈTICA DENTAL (en una sola sessió)

abans


després


NOTÍCIES DEL POBLE



Dos lliçanencs, campions de Catalunya 2012 d'Hípica

Daniel Muñoz, en la categoria aleví, i Rosa del Carmen López, en la categoria juvenil, van guanyar les medalles d'or de la disciplina Doma Vaquera en el Campionat de Catalunya d'Hípica 2012, la final del qual va tenir lloc el cap de setmana del 15 i 16 de desembre.

Un nombrós grup de genets provinents del Club d'Equitació Esportiva Can Janàs, situat al barri de Ca l'Artigues, van participar en aquest campionat.

En la fase classificatòria, Daniel, amb el cavall Miki Mouse, es va imposar des d'un primer moment amb notable diferència vers els seus companys, i Rosa del Carmen, amb el cavall Estrella, va quedar la segona amb molt poca diferència respecte al primer classificat. Els altres membres del Can Janàs Team també van quedar en posicions molt bones.

Els deu millors binomis (genet-cavall) de cada categoria eren els que passaven a disputar la final i tots els alumnes del club lliçanenc varen passar a la segona fase.

Després de disputar-se la final, Daniel Muñoz i Rosa del Carmen López es van convertir en campions de la seva categoria en la disciplina de Doma Vaquera.

A més de preparar genets i cavalls per a la competició, en el Club d'Equitació Esportiva Can Janàs, també hi ha un ampli ventall d'opcions relacionades amb el món de l'equitació: classes extraescolars, sessions de perfeccionament, festes



d'aniversari, lloguer de ponys per passejar per l'interior de les prop de 7 hectàrees de Can Janàs, rutes a cavall, ensinistrament de cavalls i pupilatge.



Naixements a Lliçà d'Amunt

Els pares i les mares que vulguin fer saber el naixement del seu fill/a a través del butlletí, poden lliurar una fotografia del nadó, amb el nom i la data de naixement, durant la primera setmana del mes anterior a la publicació, a través del correu electrònic butlleti@llicamunt.cat, per fax (93 841 41 75), per correu ordinari (c. d'Anselm Clavé, 73 - 08186 Lliçà d'Amunt) o personalment, a la regidoria de Comunicació de l'Ajuntament. També hauran de passar per l'Ajuntament a signar un full d'autorització per a la publicació d'imatges de menors en els mitjans de comunicació municipals.



Eric Conesa Pinar, nascut el 6 de febrer de 2012.

Farmàcies

FARMÀCIES DE GUÀRDIA:

- Galceran: 6 i 7 d'abril
- Trullols: 1, 13 i 14 d'abril
- Portabella: 20 i 21 d'abril
- Valeta: 27 i 28 d'abril
- Farmàcia Mas: tots els dissabtes, diumenges i festius de 9 a 13.30 h

HORARIS DE GUÀRDIA:

- Dissabtes: de 16.30 a 20 h
- Diumenges i festius: de 10 a 13 h
- Fora d'aquests horaris de guàrdia i per a urgències, cal trucar a la Policia Local: 93 860 70 80





Grups Municipals

PSC

Quan es tracta de temes d'interès general del poble, s'han de deixar de banda la política barata de continuu descàndid sense fonament a l'adversari polític i estar a l'alçada de les circumstàncies. I aquí, a Lliçà d'Amunt, hem estat capaços de fer-ho, per exemple en la lluita contra el Quart Cinturó, en la que varem anar, tots els grups polítics representats a l'Ajuntament, units contra aquesta infraestructura viària.

I en aquesta línia de cooperació ens agradaria seguir treballant quan decisions d'administracions superiors, en aquest cas la Generalitat de Catalunya, posen en perill la qualitat de l'ensenyament del nostre poble. La notícia és que possiblement ens tanquen l'escola Sant Baldiri, si la tendència demogràfica de naixements continua a la baixa com fins ara.

Evidentment hem fet i seguirem fent tot el possible perquè això no passi, però si al final la Generalitat, d'aquí uns anys, la tanca, hem de garantir que la qualitat de l'ensenyament del nostre poble no quedi malmesa, prou hem lluitat tots plegats per aconseguir estar on estem.

Per això, hem demanat a tots els grups polítics representats a l'Ajuntament que no facin una batalla partidista d'aquest tema i que sumem esforços tots plegats, perquè d'aquesta manera tenim més garanties d'aconseguir els nostres objectius. En aquests moments, qui millor està posicionat per donar un bon cop de mà en aquests assumptes és ERC, perquè és qui té la clau de la governabilitat del nostre país i, per tant, són els que poden pressionar més a CiU perquè facin les coses bé.

La legalitat i una correcta gestió no és incompatible en tenir un model de poble i lluitar en cos i ànima per ell, a plena dedicació i sempre al costat de la gent. Nosaltres hem tirat endavant el nou Pla d'Ordenació Urbana de Lliçà d'Amunt, perquè tenim un projecte de poble, nosaltres hem tirat MANGO endavant, perquè tenim un projecte de poble, nosaltres hem resolt problemes històrics del poble com pot ser el Col·lector de Ca l'Artigues, l'antena de telefonia mòbil de Països Catalans, un segon CAP o el local social de Can Salgot i Can Rovira Nou, etc. Un munt més d'exemples podríem posar sobre la taula de coses que hem estat capaços de fer i que seguirem fent i que el govern anterior al nostre va ser incapaç de tirar endavant. I ens taxen de no donar la talla ni tenir projecte. Quins nassos.

Marketing és pur i simple maquillatge i el maquillatge amaga la pura i crua realitat ja demostrada. Hi ha grups polítics que en saben molt de fer màrqueting i tirar merda als demés, però quan rasques una mica veus que ni els interessa gaire la legalitat, ni són bons gestors, ni tenen projecte, encara que s'omplin la boca de tot plegat, quina llàstima, se'ls veu el llautó.

PP

Des del Partit Popular de Lliçà d'Amunt, que actualment forma coalició amb el PSC en l'Equip de Govern municipal, volem deixar palesa la nostra més profunda desaprovació envers les declaracions de la Consellera del Departament d'Ensenyament de la Generalitat de Catalunya, Sra. Irene Rigau, respecte a l'escola Sant Baldiri, que es pretén convertir en una institució d'ensenyament secundari.

Fa molt temps que des del nostre partit hem vingut fent diferents actuacions perquè aquest nou institut fos una nova realitat en la seva ubicació, la que des del consistori es va posar a disposició de la Generalitat, com ha estat la cessió d'un solar urbanitzat.

A finals de l'any 2011, concretament el 24 de novembre, es va debatre en Comissió del Parlament de Catalunya, la Proposta de Resolució per a la construcció del IES II de Lliçà d'Amunt. La varem aprovar per unanimitat tots els Grups parlamentaris, inclòs CiU. No obstant, i donat que no van complir amb tots els acords, el Partit Popular de Catalunya va presentar una esmena al pressupost del 2012 que no va prosperar.

Actualment l'IES II de Lliçà d'Amunt es troba ubicat en un equipament propietat de l'Ajuntament de Lliçà d'Amunt, que ha cedit al departament per tal de donar cabuda a l'alumnat del poble. Aquesta cessió està lligada a un conveni signat, que es renova anualment i que té una durada màxima de 4 anys. Per això, tots els grups polítics de Lliçà d'Amunt van presentar una moció pel compliment dels acords establerts al conveni i per la construcció del nou institut per a l'any 2013, pressupost que encara no ha aprovat la Generalitat de Catalunya, contingut del qual desconeixem oficialment, però que podem entreveure per les declaracions de la Sra. Rigau.

Però aquesta no és l'única mesura que vol adoptar envers el nostre poble, també es retallen cursos de P-3, amb el consegüent perill de desaparició dels centres escolars, s'incrementa la ràtio per aula, fet que minvarà la qualitat educativa, es retallen les ajudes econòmiques que rebem els ajuntaments per les llars d'infants...

Per tot això, el Partit Popular ha portat novament aquesta qüestió al Parlament de Catalunya, i pensem, d'entrada, demanar totes les explicacions oportunes per part d'una Consellera que com a tal, primer hauria d'informar de primera mà als afectats, i no fer declaracions que tan sols alimenten la més profunda discrepància i rebuig per part de tota una ciutadania.

esquerra

En el darrer Ple Municipal, una majoria de regidors va aprovar el nou POUM per Lliçà d'Amunt. La majoria la van formar els regidors de PSC, PP i CiU. El POUM s'ha tramitat en tres batzegades, el març de 2009, el juny de 2010 i el maig de 2012. Va partir d'uns paràmetres de densificació general i l'expansió de la trama urbana per pagar infraestructures. Ha acabat expansionant gratuïtament i prou.

La pressió popular per una banda, i la censura dels òrgans superiors de la Generalitat van dinamitar la primera proposta, pilotada en aquell moment per CiU. Can Roure, Can Costa, Can Ballestar i Mas Bo han canviat per la pressió dels veïns. Les zones industrials de Pardalero - Bosch i Molí d'en Comes - Can Pedrals i Can Majoralet les ha fulminat la Generalitat. Les operacions per reconvertir les unifamiliars en plurifamiliars s'han eliminat per tramposes.

Es sorprenent que els grups que varen donar per bo el primer plantejament del POUM, ara aprovin aquest document, que no és res més que el parrac que n'ha quedat després de mil supressions i canvis. Si el primer el criticàvem per manca d'estratègia i manca de coherència, el resultat és un document prescindible. Inútil per la funció que es preveu al planejament. Una simple correcció d'errades, combinat amb regals a amics i coneguts, i càstig als infidels.

Tot això serà aprovat definitivament abans que s'hagi contestat una sola de les 1500 al·legacions presentades. Tot sense explicació pública del resultat de tanta manipulació, tot imposant una manera de fer absolutament calculadora en clau electoral (poc soroll per no rebre càstig). Tot amb una frivolitat malaltissa pel resultat final del document.

Se'ns argumenta que el planejament era antic (1991) i que s'havia redactat en un poble de 5.000 habitants. El planejament preveia un poble de vora els 25.000 habitants i es va posar al dia l'any 2002. I els planejaments es canvien per definir estratègies de creixement, d'espai públic i d'infraestructures. No es canvien per la seva antiguitat.

Segurament, els propers mesos s'anirà sabent que el POUM preveu blocs de sis plantes davant del Pardalero, o 154 pisos al Pinar, o 62 cases al fons del torrent de Can Bosc. Segurament la gent que va fer al·legacions anirà rebent la resposta que li comunica que no se li té en compte la seva opinió. Massa tard.

El grup d'ERC ens comprometem a seguir lluitant per canviar aquest planejament així que puguem.

ciu

És cert que encara ens queden molts dubtes sobre l'evolució que està patint el Pla d'Ordenació Urbanística Municipal (POUM) de Lliçà. Aquest passat mes de febrer, en el ple municipal, es va dur a terme l'aprovació provisional del POUM de Lliçà d'Amunt. El nostre grup de CiU s'hi va mostrar d'acord principalment per dos sentiments: responsabilitat i coherència.

Ja des de l'actual equip de govern ens recorden habitualment part de la paternitat en aquest projecte, doncs, quan es va engregar, nosaltres en formàvem part i per tant reconeixem aquesta responsabilitat. Aquest nou pla presenta, en essència, un canvi radical en el qual hi estem totalment d'acord: destaca la idea de consolidar el centre envers actuacions indiscriminades als barris que no duen enlloc, això ha desaparegut, ja que és molt millor nodrir i donar activitat al centre del municipi.

Però, tot i així, ens segueix preocupant i molt, ja que encara és molt coix en altres aspectes:

- Viabilitat econòmica: nosaltres reconeixem la necessitat d'habitatge social, però ens costa d'entendre que en alguns dels casos s'arriba fins al 38% del sector a aquest ús, quan per llei s'està demanant un 30%. El POUM dissenya un creixement màxim de 2.051 habitatges dels quals 1.353 són lliures i 698 són de protecció oficial. Politicament és força correcte presentar-ho d'aquesta manera però és difícil que es pugui arribar a dur a terme per motius econòmics, donades les circumstàncies de crisi econòmica en la que ens trobem i la incertesa de com evolucionarà en un futur.

Troblem algunes àrees de creixement en el centre que es podrien estalviar com són les zones de via Park I i II, doncs no són més que creixements desmesurats en zones de gran valor paisatgístic prop de riu Tenes.

- Protecció del teixit industrial: l'antic pla destinava una part de sector a ús industrial que ara desapareix. Pràcticament han desaparegut tots a part de BOSCH i BLOKIT. Això suposa un problema per a la implantació de petites i mitjanes empreses que podrien donar feina prop de casa als nostres ciutadans.

- Interconnexió entre els barris: l'antic pla preveia una sèrie de vials per fer més eficient la mobilitat i la connexió entre els barris. És cert que moltes de les actuacions d'habitatges s'han anul·lat, però aquestes connexions ja són necessàries actualment i s'han deixat de banda.

Aquest POUM ignora punts importants del municipi a solucionar com són la urbanització il·legal de les vinyes de Can Cabot, els accessos a la C-17 del barri de Can Franquesa i de les Oliveres, i els futurs creixements industrials, entre altres. En resum, aquestes modificacions presenten un Lliçà totalment diferent a la primera proposta, ara ja s'acosta més al que molta gent del municipi ens demana: un poble amb un centre viu. Però no ens podem adormir en els llaurers, encara ens queda molta feina per fer, i la nostra il·lusió és seguir-hi treballant per tal que es pugui dur a terme i no sigui un pla més que queda sobre el paper.

ICV eua

Lamentablement un año más Lliçà d'Amunt se enfrenta a problemas con los equipamientos escolares, la Generalitat de manera unilateral pretende cerrar un P3 en el colegio Sant Baldiri y un P3 en Països Catalans, y que progresivamente en los años próximos reconvertir Sant Baldiri en el segundo Instituto de Lliçà, incumpliendo con las promesas hechas en su momento.

Nos alegramos que por fin las fuerzas políticas de Lliçà d'Amunt y los diferentes colectivos educativos de nuestro municipio nos ponemos de acuerdo en unos asuntos tan importantes y cruciales como son la defensa de la educación pública y de calidad, y en el mapa escolar que desde Lliçà se ha planificado desde hace algún año, y en el que todos plenamente coincidimos.

Nos gustaría destacar que desde el grupo municipal de ICV-EUIA de Lliçà, tenemos muy claro lo que queremos para nuestro municipio, primero no al cierre de ningún P3 en nuestros colegios y la construcción, en el lugar preparado para ello, del segundo instituto en Lliçà, compromisos adquiridos por la Generalitat de Catalunya no solo con las fuerzas políticas de nuestro municipio, sino también con los padres y madres de los alumnos y alumnas de Lliçà d'Amunt.

Desde ICV-EUIA tenemos claro que utilizaremos todos nuestros recursos para que se respete la planificación escolar de Lliçà, desde nuestro grupo Parlamentario se han presentado dos mociones, una genérica contra el cierre de colegios y de aulas de P3 en diferentes poblaciones incluida la nuestra, y una segunda exclusiva de Lliçà d'Amunt, donde tenemos claro los dos puntos a destacar:

1º No al cierre de clases de P3 en los colegios del centro del nuestro municipio.

2º La contratación del segundo instituto de Lliçà en Can Cuscó - Can Salgot.

Nos gustaría decir que deseamos firmemente que toda la comunidad educativa siga unida para seguir reivindicando las necesidades que en materia educativa tenemos en Lliçà d'Amunt, no queremos que ninguno de los colectivos educativos se sienta abandonado como les pasó a los padres y madres, que hace dos años, se quedaron solos sin el apoyo del resto de padres, colegios, instituto y de algunas de las fuerzas políticas de nuestro municipio, si todos trabajamos juntos y unidos, seguro que lo conseguiremos, no nos pueden doblegar, porque Lliçà d'Amunt se lo merece.

Espai per a articles d'opinió dels partits polítics amb representació al Ple que ho desitgin. Aquests articles d'opinió s'han de lliurar, durant els primers cinc dies laborables del mes anterior a la publicació, en horari de l'Ajuntament, a través del correu electrònic butlleti@llicamunt.cat, personalment, per fax (93 841 41 75) o per correu ordinari (c. d'Anselm Clavé, 73 - 08186 Lliçà d'Amunt) a la regidoria de Comunicació de l'Ajuntament. Els articles d'opinió poden versar sobre qualsevol tema i han de tenir una extensió màxima d'uns 2.000 caràcters, espais inclosos, amb tipografia Arial i cos 12. És imprescindible que els autors indiquin el seu nom, adreça, telèfon i una còpia del DNI o passaport. El butlletí es reserva el dret de publicar aquestes col·laboracions, així com resumir-les o extractar-les quan ho consideri oportú. No es publicaran les cartes que atemptin contra persones o institucions. El butlletí no comparteix necessàriament el contingut de les opinions signades.

Entitats

Espai per a articles d'entitats registrades en el Registre Municipal d'Entitats que ho desitgin. L'objectiu d'aquest espai és que aquestes entitats es donin a conèixer.

Lliçà Peruanitos es vincula amb institucions del nostre municipi

Les nostres vinculacions amb institucions del nostre municipi és una de les prioritats que tenim per treballar aspectes d'interès social en el nostre entorn, independentment de ser una entitat dedicada a la cooperació internacional, focalitzada actualment en el Cerro Candela de San Martí de Porres, Lima – Perú. Per aquest motiu, aquest 2013 estarem presents participant en la setmana de la cultura del mes d'abril, on participarem a la fira medieval, a l'espai del conta-contes, explicant el conte "Tan sólo una sonrisa" que la nostra entitat va editar l'any 2012 i que el seu escriptor ens ha donat tots els seus drets. El conte estarà a la venda per recaptar fons per als nostres projectes. La seva 1ª edició és en català i castellà. També hi podreu trobar una exposició de fotografies de la inauguració de la biblioteca CERRO CANDELA, inaugurada el mes d'agost 2012. Al mateix temps, dins de la



nostre campanya "El clauer solidari", s'hi han adherit la majoria d'escoles del nostre municipi i, amb algunes, ifins i tot hem ampliat la nostra col·laboració per explicar el conte "Tan sólo una sonrisa" i, en la mesura de les possibilitats, fer jornades de sensibilització als més menuts sobre els valors de la solidaritat i el respecte vers els altres, tot explicant les nostres activitats que desenvolupem a Perú i on mirarem d'interactuar amb els

nens/es d'aquí i d'allà. Agraïm a totes les escoles per l'ajut a la campanya realitzada i a totes les famílies del municipi que han comprat "El clauer solidari" amb l'objectiu de comprar material escolar als nens sense recursos del nostre local. Aprofitem aquesta nota de premsa per informar als lectors que la nostra entitat va estar registrada a Perú a finals de novembre passat amb el número de partida 12939518 i el mes de gener del 2013 hem obtingut el codi d'identificació fiscal peruà número 20551084125. A partir d'aquest moment, ja som entitat registrada a Perú i ara només resta la inscripció a l'Agència Peruana de Cooperació Internacional com a entitat estrangera ENIEX. Per a més informació podeu adreçar-vos al telèfon +34 616.812.779 o bé escriure un correu electrònic a info@llicaperuanitos.org

Lliçà Peruanitos

Cicle de concerts de grups de música catalans a l'Aliança

Des de l'Ateneu l'Aliança sempre hem volgut apropar la cultura al nostre poble. Des de l'entitat no tenim preferència per cap art escènica, però aquest any hem volgut apostar pels concerts de grups de música catalans. Avui en dia el panorama musical català està vivint un molt bon moment i hi ha molts grups emergents i d'altres que ja s'han consolidat com a bandes musicals d'èxit. Durant els pròxims mesos, a l'ateneu, es realitzaran una sèrie de concerts a preus populars que amenitzaran els caps de setmana de Lliçà d'Amunt. Consulta la nostra agenda i participa en aquest cicle

musical que esperem que sigui del gust de tothom. Podràs gaudir de grups com Estúpida Erikah, Very Pomelo, Andrea Motis & Joan Chamorro, etc. Pots comprar les entrades a la secretaria de l'Aliança o a través d'aquest enllaç: <http://etiquet.lalianca.cat/>

Concerts d'abril:
Cesk Freixas - 5 d'abril
Andrea Motis & Joan Chamorro - 19 d'abril
Mine! : 27 d'abril

Concerts de maig:
Estúpida Erikah - 11 de maig
Very Pomelo - 25 de maig

Ateneu l'Aliança



Bústia del lector

El butlletí té un espai per a cartes dels lectors que ho desitgin. Les cartes poden versar sobre qualsevol tema.

Felicitats a l'equip d'escacs de l'escola Martí i Pol

L'equip d'escacs de l'escola Miquel Martí i Pol va quedar segon classificat en el torneig d'escacs promoció del Vallès Oriental, on van competir amb escoles de tota la comarca. L'equip està format per Raül del Pino Gàlvez i Pablo Serrano Pérez de 2n A, Albert Llop Mateus de 3r A, Daniel Gutiérrez Fillot de 3r B i Marc del Pino Gàlvez de 4t C. Aquest èxit té més mèrit

perquè van començar aquesta activitat extraescolar, sorgida arran d'un taller del PAE, tot just el curs passat. Seguiu així! A més, el Marc del Pino Gàlvez va quedar campió del Vallès Oriental en la categoria individual de la seva edat. Moltes felicitats!

Segundo Jiménez
Cap d'Estudis
Escola Miquel Martí i Pol



Caramelles de Pasqua



El Cor Claverià l'Aliança, dirigit per Xavier Teruel, cantarà caramelles els dies 6, 7 i 14 d'abril.

Els punts on cantarà caramelles són els següents:

Dissabte 6 d'abril, a partir de les 16 h:

Can Ballestà, carrer d'en Bosch, Can Puig, Can Godanya, Farmàcia, Bar el Centre, Ajuntament (18.45h) i Casal de la Gent Gran

Diumenge 7 d'abril, a partir de les 9.15 h:

Rafel García, El Pinar, Can Feu, Can Sampera, Cala Lluïsa, Residència Mas Bo, Can Mas, Can Salvi i Can Cladellas

Diumenge 14 d'abril, a partir de les 9.15 h:

El Molinet, Can Vilageliu, Can Joan Pou, Can Masclans, Can Parellada, ermita de Sant Valerià (12.30h) i Josep Santiago.

Convidem tothom a escoltar-nos en el seu carrer o barri.

A més, amics, si voleu cantar i us agrada passar-vos-ho bé, veniu els dilluns, a les 20 h., al Casal de la Gent Gran, on ens trobem un grup d'amics que formem l'Associació Cor Claverià l'Aliança.

Cor Claverià

Aquests escrits s'han de lliurar, durant la primera setmana del mes anterior a la publicació, a través del correu electrònic butlleti@llicamunt.cat, personalment, per fax (93 841 41 75) o per correu ordinari (c. d'Anselm Clavé, 73 - 08186 Lliçà d'Amunt) a la regidoria de Comunicació de l'Ajuntament. Han de tenir una extensió màxima de 10-11 línies (uns 800 caràcters) amb tipografia Arial i cos 12. Malgrat que només es publicarà el nom del remitent, és imprescindible que els autors aportin el seu nom, adreça, telèfon i una còpia del DNI o passaport. No es publicaran escrits que vagin signats amb pseudònim o inicials. El butlletí es reserva el dret de publicar aquestes col·laboracions, així com resumir-les o extractar-les, quan ho consideri oportú. No es publicaran els escrits que atemptin contra persones o institucions. No es mantindrà correspondència ni s'atendran visites o trucades telefòniques respecte als originals no publicats. El butlletí no comparteix necessàriament el contingut de les opinions signades.



Telèfons

Biblioteca Ca l'Oliveres
93 860 71 16
CAP La Cruïlla
93 841 52 50
CAP Palaudàries
93 864 00 90
Casal de la Gent Gran
93 841 61 55
CEIP Miquel Martí i Pol
93 860 75 05
CEIP Països Catalans
93 841 56 05
CEIP Rosa Oriol i Anguera
93 843 57 25
CEIP Sant Baldri
93 841 46 52
Centre Cívic Ca l'Artigues
93 860 73 50
Centre Cívic Palaudàries
93 864 60 10
Correus i Telègrafs
93 841 90 87
Deixalleria
93 841 58 71
Deixalleria de Palaudàries
93 863 99 51
Escola Bressol Municipal Nova Espurna
93 841 53 31
Escola Bressol Municipal Palaudàries
93 864 59 54
Escola de Música La Vall del Tenes
93 841 48 86
Espai Jove El Galliner
93 860 72 27
Esplai
93 841 56 95
Farmàcia Esplugas
93 843 91 21
Farmàcia Galceran
93 841 55 87
Farmàcia Mas
93 841 47 78
Farmàcia Portabella
93 843 93 01
Farmàcia Trullols
93 843 51 65
Farmàcia Valeta
93 841 61 05
INS Lliçà
93 841 66 25
INS Hipàtia d'Alexandria II
93 841 62 16
Jutjat de Pau
93 860 72 16
Local Social Ca l'Artigues
93 860 70 64
Local Social Can Costa
93 841 55 63
Local Social Ca l'Esteper
93 841 67 10
Local Social Can Farell
93 843 52 56
Local Social Mas Bo i Can Lledó
93 841 76 29
Local Social Can Rovira Nou
93 864 56 54
Local Social Can Salgot
93 841 77 70
Local Social Can Xicota
93 841 44 29
Oficina Municipal d'Informació al Consumidor (a l'OAc de l'Ajuntament)
Dijous, de 9 a 13 h (hores concertades)
93 841 52 25
Organisme de Gestió Tributària
93 841 53 53
Parròquia
93 841 50 54
Pavelló Municipal d'Esports
93 860 70 25
Polícia Local
93 860 70 80
Protecció Civil
93 841 65 41
Recollida de trastam a domicili
93 841 91 69
Registre Civil
93 860 72 14
Servei d'Informació sobre Drogues
649 63 01 34
Servei d'Ocupació de la Vall del Tenes
93 841 58 12

Agenda

Concerts

Divendres 5 d'abril: Cesk Freixas
Divendres 19 d'abril: Andrea Motis & Joan Chamorro
Dissabte 27 d'abril: Mine!
Lloc: ateneu L'Aliança
Venda d'entrades: <http://etiquet.lalianca.cat/>
Més informació: ateneu L'Aliança
Organitza: ateneu L'Aliança

Exposició fotogràfica "Visions del Japó"

De Josep Prims.
Del 6 d'abril al 2 de maig
Lloc: Bar del Centre
Organitza: Bar del Centre

Arrossada per la Independència

Diumenge 14 d'abril
1r aniversari de l'ANC de Lliçà d'Amunt.
Hora: 14 h
Lloc: ateneu L'Aliança
Preu: 6 euros
Venda de tiquets: ateneu L'Aliança
Organitza: Lliçà Decideix/ANC

9è Concurs de fotografia Memorial Joan Soley

Espai Jove El Galliner

Tarda de jocs
Dimecres 3 d'abril

Taller d'ungles creatives
Dijous 4 d'abril

Assessoria laboral
Divendres 5, 19 i 26 d'abril

Club de feina
Divendres 5 d'abril
Hora: 16 h.

Torneig de ping-pong
Dilluns 8 d'abril
Inscripcions el mateix dia fins les 17.30 h.

Taller de cupcakes
Dimarts 9 d'abril

Decoració del vidre del Galliner
Dilluns 15 d'abril

Taller de complements medievals
Dimarts 16 d'abril

Taller de disfresses me-

Organitza: Ajuntament

Data límit de recepció d'obres: Dijous 18 d'abril
Lloc: Biblioteca Ca l'Oliveres
Organitza: Ajuntament

Excursió matinal a Les Gabarres
Diumenge 21 d'abril
Informació: UEC Vall del Tenes
Organitza: UEC Vall del Tenes

Espectacle infantil
Diumenge 21 d'abril
Cançons i rimetes. A partir de 3 anys.
Hora: 12 h
Lloc: ateneu L'Aliança
Preu: nens i socis: 3 euros; adults: 5 euros
Més informació: www.ateneu-lalianca.org
Organitza: ateneu L'Aliança

Taller per aprendre a ballar sardanes
Dissabtes d'abril
Adreçat a grans i petits. El taller culminarà amb una ballada popular dins les festes de Sant Jordi.
Lloc: Ateneu L'Aliança
Informació i inscripcions: Josep Maria (670 66 34 80)
Preu: gratuït
Organitza: ateneu L'Aliança

dievals
Dimecres 17 d'abril
Inscripció fins el 10 d'abril.

Taller de pentinats medievals
Dijous 18 d'abril

Taller de roses naturals
Dilluns 22 d'abril

Taller de roses de Goma Eva
Dimarts 23 d'abril

Taller de bombetes personalitzades
Dimecres 24 d'abril

Taller de punts de llibre
Dijous 25 d'abril

Taller de Tattsos d'Henna
Dilluns 29 d'abril

Taller de galetes Foundant
Dilluns 29 d'abril

* Les activitats comencen a les 17h, són gratuïtes i cal inscripció prèvia.

Activitats per a la gent gran

Associació del Casal d'Avís:
Festa medieval a Montblanc
Dissabte 20 d'abril
Preu: 42 euros

Estada a Santa Susana
Del 22 al 26 d'abril
Preu: 145 euros

Viatge al País Vasc
Del 5 al 9 d'agost
Preu: 598 euros

Activitats fixes:
Botxes: Dilluns i dimecres 11 h Parc del Tenes
Ball de saló: Divendres 5, 12, 19 i 26 d'abril 16.30 h Casal de la Gent Gran
Bingo Dissabtes 6, 13, 20 i 27 d'abril 17 h Casal de la Gent Gran

Biblioteca Ca l'Oliveres

Agafa'm
Del 2 al 30 d'abril
Emporta't gratuïtament 4 revistes d'anys anteriors.

Club de lectura
Dijous 9 d'abril
Tertúlia sobre el llibre *Els convidats* d'Emili Teixidor.
Hora: 18.30 h

Taller creatiu
Dijous 11 d'abril
"Engalanem la Fira Medieval". Adreçat a infants a partir de 4 anys.
Horari: de 17 a 18h i de 18 a 19h
Inscripcions: cal inscripció prèvia. Places limitades.

Club de lectura: maternitat i criança
Dissabte 13 d'abril
"Alimentació i nadons", a càrrec de Creixem en família. Adreçat a famílies amb nadons de 0 a 18 mesos.
Horari: d'11h a 12h
Inscripcions: cal inscripció prèvia. Places limitades.

La poesia a casa!
Dimarts 16 i dimecres 17 d'abril
Taller sobre poesia adreçat a pares i mares que vulguin llegir poesia als seus fills.

Associació de Jubilats i Pensionistes de Palaudàries:
Sortida al Port de Barcelona i visita al vaixell Costa Pacífica
Dilluns 8 d'abril
Preu: socis, 12 euros; no socis, 14 euros

Activitats fixes:
Bingo-aliment: Divendres 17 h
Ball de saló: Dissabtes 17 h
Curs de ball en línia (nivell 1): Dimecres de 17 a 18 h
Curs de ball en línia (nivell 2): Dimecres de 18 a 19.30 h
Curs de ball en línia (nivell avançat): Dimarts de 18 a 19.30 h

Horari: de 17.30h a 19.30 h
Inscripcions: cal inscripció prèvia. Places limitades.

Taller de cal·ligrafia medieval
Dijous 18 d'abril
Adreçat a adults, joves i infants a partir de 7 anys.
Hora: 18 h
Inscripcions: cal inscripció prèvia; a partir del 2 d'abril. Places limitades.

Taller d'escriptura
Dijous 25 d'abril
Adreçat a adults.
Hora: 17 h

Tarda de contacontes
Dijous 25 d'abril
Narració de contes sobre l'aigua. Adreçat a infants a partir de 4 anys.
Hora: 17.30 h

La literatura i els contes en els primers anys de vida
Dissabte 27 d'abril
Narració dels contes "El peix irrisat" i "La granota eixerida". Adreçat a famílies amb infants de 0 a 3 anys.
Hora: 11 h
Inscripcions: cal inscripció prèvia; a partir del 2 d'abril. Places limitades.

Organitza: Ajuntament

A l'Agenda es publiquen les activitats que organitza l'Ajuntament, però també està oberta a les activitats que organitzen les entitats registrades en el Registre Municipal d'Entitats que, durant la primera setmana de mes, poden enviar la informació sobre les activitats que organitzin el mes següent a l'adreça electrònica butlleti@llicamunt.cat.