

SUMARI

Obres de remodelació de la Piscina Municipal

PÀG.4



Preinscripcions escolars i proposta de places i línies de P3

PÀG. 5



Contractació d'aturats per al manteniment de franges contra incendis

PÀG. 7



Informa't

Butlletí de Lliçà d'Amunt

Número 64
MAIG de 2013
Periodicitat mensual
Publicació gratuïta

Activitats lúdicoesportives d'estiu per a nens i nenes



S'apropa l'estiu i comença a ser hora de pensar què faran els nostres fills i filles durant le vacances d'estiu per no quedar-se a casa i per poder passar-s'ho bé.

Una de les opcions és apuntar-los a les activitats esportives que organitza la Regidoria d'Esports i, aquest any, com a novetat, aquesta regidoria ofereix una altra opció d'oci per a les vacances d'estiu dels nostres fills i filles, l'anomenada Dancig Camp.

Per altra banda, la regidoria de Joventut, en col·laboració amb el Grup d'Esplai, torna a organitzar el Casal d'estiu, amb l'objectiu que els nens i nenes visquin al màxim les vacances estivals.



PÀG. 3

Publicitat

TRANSPORTS i SERVEIS POU PADRÓS, S.L.

93 841 68 91 - tspoupadros@gmail.com
c/ Baronia de Montbui, nº 20 - 08186 Lliçà d'Amunt (Barcelona)

Segueix-nos també a

www.flickr.com/TransportsPou i [facebook](https://www.facebook.com/TransportsPou)



Construïm murs de blocs de formigó

Desbrossem tot tipus de marges



Distribució: Aquest butlletí municipal es fa arribar, mitjançant una bustiada, a totes les llars del municipi. Si no el rebeu correctament, comuniquem-nos el vostre nom, adreça i telèfon a través de l'adreça de correu electrònic butlleti@llicamunt.cat, personalment, per fax (93 841 41 75) o per correu ordinari (c. d'Anselm Clavé, 73 - 08186 Lliçà d'Amunt) a la Regidoria de Comunicació de l'Ajuntament, per tal de solucionar el problema.



Editorial



Ignasi Simón Ortoll
Alcalde

En èpoques de crisi s'ha de ser més ortodox i curós que mai amb les hisendes municipals. Si aquestes no rutllen, res no rutlla. La nostra premissa ha estat oferir els mateixos serveis però de manera més eficient, és a dir, amb menys costos. I sempre essent conscients que estem administrant diners aliens, diners dels ciutadans de Lliçà d'Amunt.

Les directrius i mesures preses en els darrers anys per ajustar les despeses a la forta davallada d'ingressos està donant els seus fruits, perquè hem estat capaços de seguir oferint, amb molts menys diners, els mateixos serveis bàsics a la població que anys enrere, quan era èpoques de vaques grasses.

La important reducció de l'endeutament, així com el resultat pressupostari i el romanent de tresoreria de la liquidació de l'any 2012, que estan al voltant de mig milió d'euros, corroboren el fet que anem pel bon camí. Estem satisfets perquè complim, al 100%, amb la Llei Orgànica d'Estabilitat Pressupostària i Sostenibilitat Financera aprovada pel Govern Central. No tots els ajuntaments ho poden dir.

Però en cap cas hem de baixar la guàrdia. Hem de seguir essent rigorosos i mantenir la disciplina pressupostària com fins ara, garantint sempre un coixí per poder aprofundir en polítiques socials que afavoreixin els més vulnerables, els que estan en major risc d'exclusió social.

Així aquest anys s'han contractat 15 persones a l'atur de Lliçà d'Amunt amb experiència per fer la neteja de les franges de protecció contra incendis. Són uns Plans d'Ocupació Locals pagats 100% per l'Ajuntament sense ajuda de cap administració superior. Programa pilot que hem de ser capaços de repetir i ampliar els propers anys a fi d'ajudar, dins de les nostres possibilitats, a aquelles persones a l'atur que ho estan passant malament.

I aquesta no és l'única mesura que hem pres per ajudar els més desafavorits, així el nou programa de la regidoria de Serveis Socials: "Tu ho vals, Infant" és un altre clar exemple d'ajuda a les famílies i que serveix per cobrir les necessitats bàsiques detectades que afecten a infants i adolescents en vulnerabilitat social del nostre poble.

Anem pel bon camí amb pas ferm, amb un objectiu clar, intentar ajudar tots els ciutadans, però sobretot els que més ho necessiten.

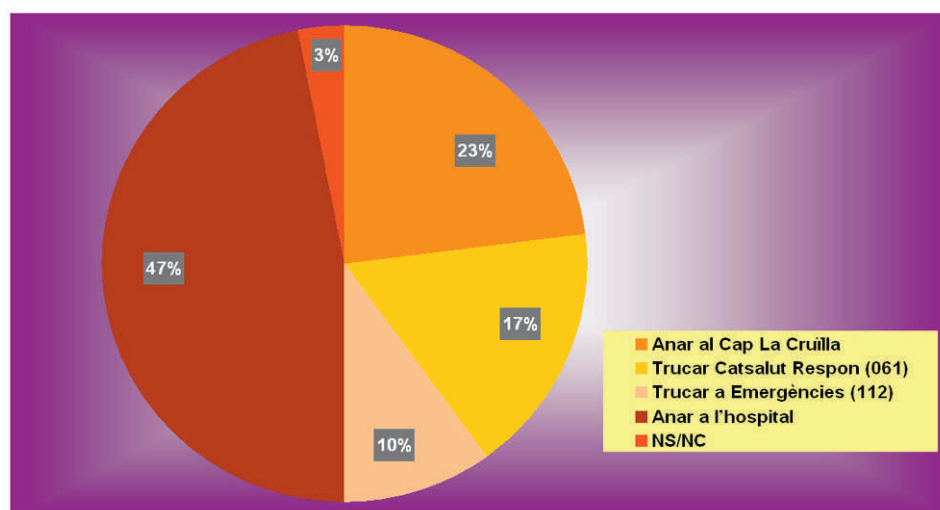
Enquesta ciutadana

Què feia en cas de patir una urgència sanitària en horari nocturn?

Com ja hem anunciat, des del passat 2 d'abril, el CAP La Cruïlla tanca a les nits. A partir d'ara, el servei es presta trucant al servei d'emergències mèdiques, al 061.

A la darrera enquesta ciutadana ens hem interessat per saber què feien fins ara els lliçanencs i lliçanenques en cas de patir una urgència sanitària al seu domicili en horari de 12 de la nit a 8 del matí: anar al CAP La Cruïlla, Trucar al 061 CatSalut Respon, Trucar al 112 Emergències, anar a l'Hospital o altres opcions. El resultat ha estat que, de les 30 persones que han contestat l'enquesta, un 23% ha senyalat anar al CAP La Cruïlla; un 17% ha dit Trucar al 061; un 10% ha contestat Trucar al 112; un 47%, anar a l'Hospital; un 0% ha optat per l'opció Altres; i un 3% s'ha quedat amb l'opció No ho sap/No contesta.

*L'enquesta ciutadana es publica a la pàgina web i durant gairebé un mes està oberta a la participació dels ciutadans. Els resultats de cada enquesta ciutadana es publiquen al mateix web i en el butlletí municipal. Aquests resultats es presenten en percentatges sobre el total de respostes.



NOTÍCIES DE L'AJUNTAMENT



Activitats esportives estivals per a nens i nenes

S'apropa l'estiu i comença a ser hora de pensar què faran els nostres fills i filles durant le vacances d'estiu per no quedar-se a casa i per poder passar-s'ho bé. Una de les opcions és apuntar-los a les activitats esportives que organitza la Regidoria d'Esports.

Les activitats esportives que ha organitzat la Regidora d'Esports per aquest estiu adreçades als nens i nenes tornen a ser molt diverses: tot tipus d'esports, tallers variis, treballs manuals, balls, jocs tradicionals, activitats a l'aire lliure, bany diari a la piscina, BTT, patinatge, festa d'inflables... i, després de l'èxit de l'any passat de la Nit del Terror, es tornarà a organitzar una nit inoblidable. A més, aquest any, com a novetat, es practicarà l'anglès per tal d'aprofundir en la conversa en aquest idioma i per aprendre vocabulari relacionat amb les activitats esportives que es realitzin. Totes aquestes activitats estan adaptades a l'edat dels participants i compten amb monitors i monitores formats.

Per participar-hi cal tenir una franja d'edat determinada, que va des de P3 fins a 2n d'ESO.

Les activitats esportives de l'estiu 2013 començaran el 25 de juny i acabaran el 26 de juliol. L'horari és matinal, de 9h a 13h. I el lloc depèn de cada activitat: Pavelló

d'Esports, Piscina Municipal o altres instal·lacions municipals.

Com sempre, hi haurà servei d'acollida: de 8.30h a 9h al Pavelló d'Esports i de 13h a 13.30h a la Piscina Municipal. També hi ha servei de menjador de 13h a 15h a l'escola

l'estiu 2013 es poden formalitzar del 6 al 31 de maig, de dilluns a divendres, de 8h a 13h i de 16.30h a 22h, al Pavelló d'Esports. La inscripció ha d'anar a càrrec d'una persona major d'edat que sigui el titular del compte corrent on es domiciliarà el paga-

AQUEST ANY, COM A NOVETAT, ES PRACTICARÀ L'ANGLÈS DURANT LES ACTIVITATS

Països Catalans.

Seguint la línia de l'any passat, s'ha intentat ajustar els preus el màxim possible i mantenir la mateixa qualitat.

En el requadre adjunt a la notícia podeu veure els preus de les activitats i del servei de menjador segons la durada (d'un mínim de dues setmanes a un màxim de cinc setmanes). El servei d'acollida és gratuït.

Els nens i nenes empadronats a Lliçà d'Amunt poden optar a descomptes. També els podeu consultar en el requadre adjunt.

Les inscripcions per participar a les activitats esportives de

ment. La documentació que cal aportar a l'hora de fer la inscripció és la següent: fotocòpia de les dades bancàries on aparegui el nom del titular de compte corrent, fotocòpia del DNI del titular del compte corrent, fotocòpia de la targeta sanitària i foto actual del participant.

Per a totes les persones inscrites hi haurà una reunió informativa el dijous 13 de juny, a les 18.30h, a l'escola Sant Baldiri.

Si un cop feta la inscripció s'ha de tramitar la baixa o fer alguna modificació, hi haurà temps de fer-ho fins al 14 de juny.

Dancing Camp, una nova proposta esportiva d'estiu per a nens i nenes

A més de les activitats esportives, aquest any la regidoria d'Esports ofereix una altra opció d'oci per a les vacances d'estiu dels nostres fills i filles anomenada Dancig Camp.

Si t'agrada High School Musical, Camp Rock o Shake It Up i tens moltes ganes de passar un juliol ballant Jazz, Hip-Hop, Batuca, Ball modern, etc., no dubtis a apuntar-te al campus Dancing Camp.

El campus Dancing Camp, adreçat a alumnes de 2n de Primària a 2n d'ESO, tindrà lloc del 25 de juny al 19 de juliol, de dilluns a divendres, de 17h a 19h, al Pavelló d'Esports.

Cal apuntar-se a un mínim de dues setmanes i el preu per setmana és de 15 euros. Les places són limitades i les inscripcions s'han de formalitzar del 6 al 31 de maig, de dilluns a divendres, de 8h a 13h i de

16.30h a 22h, al Pavelló d'Esports.

La inscripció ha d'anar a càrrec d'una persona major d'edat que sigui el titular del compte corrent on es domiciliarà el pagament. La documentació que cal aportar a l'hora de fer la inscripció és la següent: fotocòpia de les dades bancàries on aparegui el nom del titular de compte corrent, fotocòpia del DNI del titular del compte corrent i fotocòpia de la targeta sanitària del participant.

Si un cop feta la inscripció s'ha de tramitar la baixa o fer alguna modificació, hi haurà temps de fer-ho fins al 14 de juny.

Casal d'estiu

La regidoria de Joventut, en col·laboració amb el Grup d'Esplai, ha organitzat el Casal d'estiu, amb l'objectiu que els nens i nenes visquin al màxim les vacances d'estiu.

Al Casal d'Estiu els nens i nenes podran passar jornades plenes d'activitats: es farà una hora de piscina diària, una excursió, una descoberta del poble, tallers, gimcanes, jocs, esports i, per als més grans, també es dedicaran estones a fer deures, amb l'objectiu que juguin, es diverteixin, aprenguin i es relacionin entre ells. Totes aquestes activitats s'adaptin a les diferents edats dels participants, ja que el casal s'adreça a nens i nenes que cursen de P3 fins a 2n d'ESO. El Casal d'estiu d'enguany començarà el 25 de juny i finalitzarà el 26 de juliol, i es farà a l'escola Països Catalans.

L'horari és opcional. Es pot triar entre matí i tarda (de 8.30 a 16.30 h) o només matí (de 8.30 a 13 h).

A més, la durada pot ser de 3, 4 o 5 setmanes.

També s'ofereixen els serveis de menjador (de 13 a 15 h) i d'acollida matinal (de 7.30 a 8.30 h).

Per tal de facilitar l'accés al Casal d'Estiu al màxim de nens i nenes, els preus són força assequibles i s'ofereixen descomptes als empadronats al municipi. Podeu consultar els preus i els descomptes en el requadre adjunt.

Les inscripcions tindran lloc del 6 al 31 de maig, de dilluns a divendres, de 9 a 14 h, i dilluns i dijous, de 16 a 19 h, a Oficina d'Atenció al Ciutadà (OAC) de l'Ajuntament. La documentació que cal aportar és la següent: Fitxes d'inscripció, sanitària i autoritzacions emplenades; Fotografia de carnet de l'infant; Fotocòpies de la targeta sanitària i de la cartilla de vacunes; Fotocòpia de la llibreta on es passarà la quota d'inscripció.

Preus Activitats Esportives

2 setmanes	han de ser consecutives	- 84,00€	Preu menjador - 80€
3 setmanes	del 25 /6/2013 al 12/7/2013	- 124,50€	Preu menjador - 93,90€
	de l'1 al 19/7/2013	- 124,50€	
	del 8 al 26/7/2013	- 124,50€	
4 setmanes	del 25/6/2013 al 19/7/2013	- 138,50€	Preu menjador - 125,20€
	de l' 1 al 26/7/2013	- 138,50€	
5 setmanes	del 25/6/2013 al 26/7/2013	- 160,50€	Preu menjador - 156,50€

Preus Casal d'Estiu

CASALS D'ESTIU	3 setmanes	4 setmanes	5 setmanes	Esporàdic
Casal matí	134€	149€	173€	-
Casal tarda	55 €	73 €	90 €	7 €
Menjador	93,90€	125,20€	156,50€	8 €
Acollida matí	44 €	55 €	66 €	6 €

Descomptes

Els nens i nenes empadronats a Lliçà d'Amunt poden optar a descomptes. S'aplicarà un 30% de descompte sobre el preu a les famílies nombroses o monoparentals i un 25% de descompte en la inscripció del segon fill o filla (aquests descomptes no són acumulables i la condició s'ha de documentar). I, com a novetat d'enguany, **les famílies que no perceben cap tipus de prestació econòmica podran gaudir de les Activitats Esportives i el Casal d'estiu gratuïtament** (caldrà sol·licitar un certificat a l'Àrea de Serveis Socials de l'Ajuntament).

www.llicamunt.cat: A través de la web municipal podeu ampliar les informacions i aprofundir en el contingut de les notícies. També s'hi pot consultar l'hemeroteca del butlletí i la informació sobre la reserva de la publicitat.

www.facebook.com/llicamunt: Si us feu amics i amigues de l'Ajuntament al Facebook podreu estar informats directament de notícies i actes d'agenda.

www.twitter.com/llicamunt: Fes-te seguidor/a del Twitter de l'Ajuntament i podràs seguir la informació municipal d'última hora.

Reforma de la Piscina Municipal

L'Ajuntament ha iniciat les obres de remodelació del vas gran de la Piscina Municipal, situada al Parc Esportiu del Tenes.

Els Serveis Tècnics de l'Ajuntament han redactat el projecte de remodelació del vas gran de la Piscina Municipal, per donar resposta a la necessitat d'obtenir un millor aprofitament de la piscina. Alhora també es repararan diferents fuites que presentava la piscina tant a nivell del vas com de les instal·lacions.

La reforma consisteix en la creació d'un nou vas dins de l'existent, que s'aprofita com a encofrat perdut. Aquest nou vas tindrà unes mides molt similars a l'actual, de 25 metres de longitud per 12 metres d'amplada, i una nova fondària, d'una mitjana d'1,35 metres, la qual cosa permetrà un millor aprofitament de la piscina per realitzar tota mena d'activitats, perquè es tocarà de peus al terra en tota la superfície.

A nivell de les instal·lacions, se substituiran les canonades d'impulsió d'aigua i les juntes dels nínxols dels focus de la piscina, i es revisarà i se substituiran aquells altres elements que estiguin malmesos.

Les obres que es van iniciar a l'abril, tenen una durada



prevista de 2 mesos i, per tant, es preveu obrir aquesta instal·lació esportiva amb tota normalitat a l'inici de la nova temporada d'estiu. L'execució

de les obres va a càrrec de l'empresa local Piscines Únic, S.L., i estan dirigides i supervisades pels Serveis Tècnics de l'Ajuntament.

Activitats per a famílies amb infants de 0 a 3 anys

TROBADES A L'ESPAI FAMILIAR MAGARRUFES

- **Dimecres 8 de maig**, de les 17h a les 19h, a l'Escola Bressol Municipal Palaudàries: Quan traiem el bolquer?
- **Dimecres 15 de maig**, de les 17h a les 19h, a l'Escola Bressol Municipal Palaudàries: Com afrontem les emocions dels infants?
- **Cada divendres** del mes de maig, de les 10:30h a les 12h, a la Biblioteca Ca l'Oliveres

LA LITERATURA I ELS CONTES EN ELS PRIMERS ANYS DE VIDA

Dissabte 18 de maig, a les 11h, a la Biblioteca Ca l'Oliveres: Què és això?
Un dia, al costat del llac, l'elefant es va trobar un tros de roba ben estrany. Què deu ser? Pot ser un barret? Una capa? Una fal·dilla? Pot ser tot això i molt més.
A càrrec de Susagna Navó.
Destinataris: pares i mares amb infants de 0 a 3 anys.
Inscripció prèvia a la biblioteca o bé a través del correu b.llicam.co@diba.cat a partir del 2 de maig.
Places limitades.

CLUB DE LECTURA

Dijous 16 de maig, a les 15.15h, a la Biblioteca Ca l'Oliveres: La importància del contacte i una criança amb aferrament sana
Què és una criança d'aferrament sana? I com afavorir-la per crear un vincle de seguretat amb el nadó? Parlarem de la importància i dels beneficis del contacte.
A càrrec de Berta Puig.
Destinataris: famílies amb nadons de 0 a 24 mesos.
Inscripció prèvia a la biblioteca o bé a través del correu b.llicam.co@diba.cat. Places limitades.

XERRADES-COL·LOQUI

Dimecres 15 de maig, de 15h a 16.30h, a l'escola bressol municipal Palaudàries: El desenvolupament i l'estimulació de l'infant de 0 a 3 anys
Les places són limitades i la inscripció, oberta a totes les famílies de la població, es pot fer a les escoles bressol municipals Palaudàries (93 864 59 54) i Nova Espurna (93 841 53 31).

Gimnàstica aquàtica per a adults i gent gran

La regidoria d'Esports organitza gimnàstica aquàtica per a adults i gent gran del 25 de juny al 26 de juliol a la Piscina Municipal.

Les classes d'adults tindran lloc els dilluns, dimecres i divendres, de 9h a 9.50h. Les classes per a la gent gran es dividiran en dos grups: el primer grup les farà els dilluns, dimecres i divendres, i el segon grup les farà els dimarts i els dijous; l'horari serà de 10h a 10.50h.

Aquesta activitat és gratuïta per a les persones abonades al gimnàs del Pavelló. Per a la resta, els preus són els següents:

- Gimnàstica aquàtica per a adults: 34,50 euros
- Gimnàstica aquàtica per a gent gran (1r grup): 34,50 euros i per a persones de més de 60 anys empadronades a Lliçà d'Amunt, 18 euros.
- Gimnàstica aquàtica per a

gent gran (2n grup): 23 euros i per a majors de 60 anys empadronats al municipi, 12 euros.

Les places són limitades i les inscripcions s'han de formalitzar del 6 al 31 de maig, de dilluns a divendres, de 8h a 13h i de 16.30h a 22h, al Pavelló d'Esports.

La inscripció ha d'anar a càrrec d'una persona major d'edat que sigui el titular del compte corrent on es domicilià el pagament. La documentació que cal aportar a l'hora de fer la inscripció és la següent: fotocòpia de les dades bancàries on aparegui el nom del titular de compte corrent, fotocòpia del DNI del titular del compte corrent, i fotocòpia de la targeta sanitària del participant.

Si un cop feta la inscripció s'ha de tramitar la baixa o fer alguna modificació, hi haurà temps de fer-ho fins al 14 de juny.

Abonaments per accedir a la Piscina Municipal

Per accedir a la Piscina Municipal, s'ha de comprar una entrada, i els preus varien en funció de l'edat de l'usuari.

També existeix la possibilitat de comprar un abonament, amb el qual l'entrada surt més econòmica. Hi ha diferents tipus d'abonament: per tota la temporada, per al mes de juny, per als caps de setmana i festius.

A més, els usuaris empadronats a Lliçà d'Amunt poden accedir a descomptes si són membres de família nombrosa o monoparental (un membre abonat, 25% de descompte i dos o més membres abonats, 50% de descompte), o si pertanyen a una mateixa unitat familiar (dos o més membres abonats, 25% de descomp-

te). Aquests descomptes no són acumulables i la condició s'ha de documentar.

Els abonaments s'han de formalitzar del 6 al 31 de maig, de dilluns a divendres, de 8h a 13h i de 16.30h a 22h, al Pavelló d'Esports, a càrrec d'una persona major d'edat que sigui el titular del compte corrent on es domicilià el pagament. La documentació que cal aportar és la següent: fotocòpia de les dades bancàries on aparegui el nom del titular de compte corrent, fotocòpia del DNI del titular del compte corrent, i fotocòpies del DNI de cada abonat/da. Si un cop feta la inscripció s'ha de tramitar la baixa o fer alguna modificació, hi haurà temps de fer-ho fins al 14 de juny.

Preus

EDAT	ENTRADES PUNTUALS			TIPUS D'ABONAMENTS			
	DIA FEINER	DIA FESTIU	ENTRADA ACOMPANYANT (sense dret a bany)	JUNY	JULIOL O AGOST	CAP DE SETMANA I FESTIUS	TEMPORADA
de 3 a 16 anys	3,50 €	4,05 €	1,80 €	8,35 €	16,70 €	25,04 €	33,39 €
a partir de 17 anys	4,05 €	4,55 €	1,80 €	14,86 €	29,52 €	44,49 €	59,25 €
majors de 60 anys	4,05 €	4,55 €	1,80 €	8,35 €	16,70 €	25,04 €	33,39 €

Resultat de les preinscripcions escolars

Un cop finalitzat el període de preinscripcions escolars de cara al curs vinent, hi ha hagut 111 sol·licituds de P3 i 149 de 1r d'ESO.

D'un cens de 130 nens i nenes nascuts el 2010, s'han preinscrit 110 alumnes, un 84,6%, per cursar P3 a les escoles del municipi. A més, hi ha hagut una preinscripció d'un alumne d'un altre municipi. En total, doncs, 111

sol·licituds. D'aquestes, 40 s'han fet a l'escola Països Catalans (on hi havia una oferta de 25), 39 a l'escola Rosa Oriol (on hi havia una oferta de 50) i 32 a l'escola Miquel Martí i Pol (on hi havia una oferta de 50).

Pel que fa l'educació secundària obligatòria, s'han preinscrit 149 alumnes als instituts del municipi: 112 a l'INS Lliçà (on hi havia una oferta de 107) i 37 a l'INS Hipàtia d'Alexandria (on hi havia una oferta de 50).

Nova proposta de places i línies de P3

El Departament d'Ensenyament continua dient que és inviable oferir places de P3 a l'escola Sant Baldiri per al proper curs escolar.

L'Ajuntament tenia convocada una reunió, el passat 3 d'abril, amb el Departament d'Ensenyament de la Generalitat de Catalunya. La reunió es va dur a terme sabent ja el resultat de les preinscripcions escolars per al curs 2013-2014. El Departament d'Ensenyament, amb els números al davant, va comunicar a l'Ajuntament que, degut a la davallada de preinscripcions a P3 en una de les escoles del municipi, concretament a l'escola Miquel Martí i Pol, farien una nova proposta de places i de

línies; la regidoria d'Educació de l'Ajuntament comenta que, tot i que no ho han dit explícitament, s'intueix que tancaran una de les dues línies de l'escola Miquel Martí i Pol. També van reafirmar que, per aquest any, és inviable obrir una línia de P3 a l'escola Sant Baldiri. Tot i que, van dir que no ho descartaven de cara al curs 2014-2015. Si obren una segona línia de P3 al centre urbà serà, amb tota seguretat, a l'escola Països Catalans, encara que això contradigui la moció apro-

bada en el Parlament de Catalunya. En aquest sentit, en el Ple ordinari del passat 4 d'abril, el PSC i el PP van informar que estaven estudiant jurídicament aquest tema i no descartaven presentar un recurs a la Generalitat per no haver acatat una decisió parlamentària. De tota manera, els suggeriments fets pel Departament d'Ensenyament en la reunió del 3 d'abril no es poden donar com a definitius fins que no es rebí una comunicació oficial.

Xerrada educativa sobre la relació dels fills i filles amb les noves tecnologies

El PAE ofereix una xerrada educativa adreçada a pares i mares sobre la relació que tenen els fills i filles amb les noves tecnologies: Internet, mòbils, xats, xarxes socials, jocs...

La Regidoria d'Educació, en el marc del PAE (Programa d'Activitats Educatives), proposa la xerrada "Els nostres fills i filles i les noves tecnologies" pensada per a aquelles famílies amb fills i filles que fan ús de les noves tecnologies, sobretot l'alumnat que cursa estudis entre 4t de primària i 4t d'ESO. La xerrada anirà a càrrec de l'Associació Catalana per a la Infància Maltractada (ACIM).

Amb aquesta xerrada es pretén:

- Valorar les TIC com a eines d'aprenentatge, comunicació i oci.
- Reflexionar sobre els drets dels nostres fills i filles.
- Sensibilitzar els pares i mares sobre la necessitat d'unes bones pràctiques i de fer un ús segur i responsable de les noves tecnologies. Educar en valors com a clau del bon ús.
- Prendre consciència dels

riscs principals en cadascuna de les principals activitats d'Internet (recerques, xat, jocs, xarxes socials, etc.).

- Remarcar la importància de l'acompanyament de les persones adultes en l'aprenentatge de l'ús de les TIC. Cal conèixer les TIC per poder acompanyar els nostres fills i filles en el seu aprenentatge.
- Adonar-se de les conseqüències que pot portar un ús inadequat de les eines (ordinador, telèfon mòbil, càmera fotogràfica...).
- Conèixer algunes eines de protecció personal i del maquinari.

Es recomana que, uns dies abans de la xerrada, la gent que hi assisteixi respongui una enquesta en línia que trobaran en el blog blog.acim.cat (enquesta a pares i mares). Les respostes a l'enquesta ajudaran, entre altres coses,

a preparar la xerrada de manera més "personalitzada" i d'acord amb les necessitats i els coneixements de punt de partida del grup.

L'activitat constarà d'una sessió d'una hora i mitja que es farà el dimarts 14 de maig, de 19.30h a 21.00h, a l'escola Miquel Martí i Pol (sala de psicomotricitat).

Atès que les places són limitades, un màxim de 50 persones, és important que es confirmi l'assistència abans del dijous 9 de maig a través de la butlleta d'inscripció que es troba a la pàgina web de l'Ajuntament (www.llicamunt.cat), dins la pàgina de la Regidoria d'Educació, a l'enllaç que posa Formulari d'inscripció telemàtica a les activitats del PAE. Si la persona que s'inscriu no rep cap notificació per correu electrònic, s'entén que la sol·licitud ha estat acceptada.

Jornada de portes obertes a les escoles bressol municipals



LES ESCOLES BRESSOL MUNICIPALS OBRIM LES PORTES

DISSABTE 4 DE MAIG DE 10 A 13 h

EBM NOVA ESPURNA
Tel. 93 841 53 31

EBM PALAUDÀRIES
Tel. 93 864 59 54

www.llicamunt.cat

El dissabte 4 de maig, de 10 a 13 h, tindrà lloc la jornada de portes obertes a les escoles bressol municipals. Lliçà d'Amunt compta amb dues escoles bressol municipals: l'Escola Bressol Municipal Palaudàries, situada al barri de Palaudalba, i l'Escola Bressol Municipal Nova Espurna, situada al centre urbà. Són escoles de l'Ajuntament de Lliçà d'Amunt, que depenen de la Regidoria d'Educació, i són centres subvencionats pel Departament d'Educació de la Generalitat de Catalunya. Les escoles bressol de Lliçà d'Amunt són uns espais pensats perquè l'infant pugui créixer i desenvolupar-se de forma integral en un ambient adequat a les seves necessitats individuals. Esdevenen un entorn estimulant que els permet experimentar i evolucionar en tots els aspectes i potenciar

les seves capacitats innates. Arrelades al poble, potencien la tradició, la llengua i la cultura. A més, estan considerades "escola de tots", ja que compten amb la participació de les famílies. La llengua vehicular de les escoles és la llengua catalana. Tanmateix, els infants faran l'adaptació en la seva llengua materna i, de mica en mica, se'ls introduirà la llengua de l'escola.

Podeu trobar informació detallada sobre les escoles bressol municipals al web de l'Ajuntament (www.llicamunt.cat): què ofereixen, què pretenen, què es fa a l'escola bressol, menús i dietes, l'equip educatiu, la relació família-escola, higiene i salut, la roba, el calendari escolar, l'horari, les normes econòmiques, les activitats complementàries, les autoritzacions, etc.

Calendari de preinscripció i matrícula a les escoles bressol municipals

- Període de presentació de sol·licituds: del 6 al 17 de maig. Horari convingut prèviament per telèfon.
- Baremació de les sol·licituds per part dels Consells Escolars: dimarts 21 de maig.
- Publicació de les sol·licituds baremades: dilluns 27 de maig.
- Període de reclamació a les sol·licituds baremades: 28, 29 i 30 de maig.
- Sorteig públic (en cas d'empat): dijous 30 de maig, a les 15.30h, a la sala de reunions de la Policia Local (1r pis).
- Resolució de les reclamacions per part dels Consells Escolars: dimarts 4 de juny.
- Publicació de les llistes

definitives d'alumnat admès: dimecres 5 de juny.

- Període de matrícula: del 10 al 14 de juny. Horari convingut prèviament per telèfon.

Escola Bressol Municipal Nova Espurna: c. de Llivia, 2 - tel. 938415331

Escola Bressol Municipal Palaudàries: c. del Segre, 63 - tel. 938645954

Podeu trobar informació sobre les condicions d'edat per a l'admissió, els criteris i el barem d'adjudicació de places i la documentació identificativa i acreditativa que cal presentar a la pàgina web de l'Ajuntament (www.llicamunt.cat).



La recollida i la gestió dels animals de companyia a Lliçà d'Amunt

La regidoria de Medi Ambient ha elaborat l'informe corresponent al 2012 sobre la recollida i la gestió dels animals de companyia a Lliçà d'Amunt.

El 31 de desembre de 2012 el cens municipal d'animals de companyia era de 1.407: 1.357 gossos, 47 gats i 3 fures; només un 6% més respecte al cens del 2011. El total de gossos censats durant el 2012 (80) va baixar considerablement respecte al 2011 (263). Pel que fa a la recollida d'animals de companyia, durant l'any 2012 es va continuar amb el model del 2011, duent a terme un control exhaustiu dels animals recollits a la via pública, però es va canviar l'empresa de recollida d'animals, amb un resultat positiu per la disminució del temps de resposta de recollida de l'animal i per la disminució del cost de recollida nocturna o en dia festiu.

Es van recollir un total de 115 animals de la via pública, majoritàriament gossos (85) i gats (25). La recollida va disminuir respecte l'any 2011 en un total de 17 animals. Aquest fet va ser degut sobretot a la disminució de la recollida de gossos, ja que l'any 2011 se'n van recollir 115 i el 2012 només 85. El 2012 ha estat l'any que menys gossos s'han recollit de la via pública dels darrers 5 anys. La recollida de gossos es realitza durant tots els mesos de l'any, però hi ha un increment de captures entre la primavera i principis d'estiu.

L'Ajuntament de Lliçà d'Amunt no compta amb instal·lacions pròpies de gestió d'animals de companyia. Fins al 2011 disposava d'una quota de cinc places pròpies al Centre d'Acollida d'Animals de Companyia del Vallès

Oriental (CAD), propietat del Consell Comarcal del Vallès Oriental, situat a Granollers. Aquest centre es va tancar per motius econòmics a finals del 2011 i, per tant, el 2012 no es va poder disposar de les seves instal·lacions. Aquestes places, però, no eren suficients per al nombre de gossos recollits. La resta d'animals es duien a la residència canina Can Moret. Durant el 2012, els gossos es van portar en la seva totalitat a Can Moret, a l'Ametlla del Vallès.

Dels gossos recollits, l'índex de recuperació de gossos per part dels seus propietaris s'ha mantingut respecte l'any anterior. 25 gossos, gairebé el 30 %, van ser recuperats pels seus propietaris, però únicament 6 portaven microxip identificatiu. En relació al 2011, s'han trobat menys gossos amb microxip (8 sobre 85). El percentatge d'adopcions, tal i com ve passant des de fa un parell d'anys, va patir una davallada superior al 10% respecte al 2011. I, el total de baixes va disminuir respecte el 2011. També cal destacar que aquest any 2012 es van recollir un parell de camades de gossos acabats de néixer, així com alguns gossos amb edat avançada.

Per altra banda, el total de gats recollits va ser de 25, disminuint en percentatge un 7% respecte al 2011. El 48% van ser adoptats (tots ells eren cadells). I hi va haver un nombre elevat de baixes, ja que únicament es recullen aquells que estan ferits a la via pública, els morts per atropellament i algunes camades. No hi va haver cap recuperació,

ja que es tracta de gats de carrer que no tenen propietari o bé gats que, tenint propietari, no han estat reclamats i no tenen el microxip identificatiu.

En relació als gats, cal dir que, durant el 2012, degut a la situació econòmica municipal, es van deixar d'alimentar les colònies de gats, no se'n van crear de noves i tampoc es va fer el manteniment d'anar esterilitzant els gats nous apareguts a les colònies ja creades. Pràcticament es va eliminar el pressupost destinat a aquest projecte i durant el 2012 només es van repartir alguns sacs de pinso.

El cost total de gestió d'animals de companyia durant l'any 2012 va ser de 30.697,86 euros, un 25% menys que l'any 2011, amb un estalvi aproximat de 10.200€.

Aquesta disminució es pot justificar bàsicament per:

1. El canvi de l'empresa que fa la recollida d'animals de carrer.
2. La disminució del nombre total de gossos recollits a la via pública.
3. L'eliminació de la creació de colònies de gats de carrer i del seu manteniment alimentari.
4. La disminució de costos degut al tancament del CAD.

Per altra banda, es van obtenir dos ajuts per un import total de 3.442 €: un de l'Àrea de Salut Pública i Consum de la Diputació de Barcelona per import de 1.000 euros i un altre del Departament d'Agricultura, Ramaderia, Pesca, Alimentació i Medi Natural per import de 2.442,06 euros.

Crida urgent a voluntaris per a l'alletament de camades de gats

Els darrers anys arriben a l'Ajuntament força camades de gats acabats de néixer, alguns recuperats dels contenidors d'escombraries, que necessiten alimentació especial durant algunes setmanes.

Des de l'Ajuntament no hi ha

mitjans per atendre'ls i caldria la col·laboració de voluntaris per fer aquesta tasca. L'administració local facilita formació, estris i aliments.

Si penses que pots ajudar aquests animals, posa't en contacte amb la Regidoria de Medi Ambient.

Campanya d'identificació i esterilització d'animals de companyia

Informem que la campanya "Sóc responsable per milers de raons" de la fundació FAADA facilita la identificació i esterilització d'animals de companyia a preus molt econòmics, gràcies a un acord entre aquesta entitat i diversos veterinaris de Catalunya. La

campanya es desenvolupa entre el 6 d'abril i el 30 de maig i cal inscriure's al web "www.socresponsable.org".

Els veterinaris col·laboradors més propers estan a Granollers i Santa Eulàlia de Ronçana. Trobareu tota la informació a la web esmentada.

Reconeixement a la Policia Local

L'Alcalde, Ignasi Simón, va assistir el passat 5 d'abril a la celebració del dia de les Esquadres de la Regió Policial Metropolitana Nord (Vallès Occidental, Vallès Oriental, Maresme i Barcelonès Nord), que va tenir lloc al Teatre Municipal La Sala de Rubí.

Durant l'acte, es va fer un reconeixement al Cap i al Sotscaip de la Policia Local de Lliçà d'Amunt, Daniel Soriano i Carlos Bazán, per la seva intervenció en la detenció, el març de 2012, del presumpte autor de diversos robatoris en domicilis del municipi. L'increment dels robatoris al municipi, i el seu posterior anàlisi per part del cos policial, va desencadenar la posada en marxa d'una sèrie de dispositius policials, amb tots els recursos humans i tècnics necessaris, per aconseguir la detenció.

El conseller d'Interior, Ramon Espadaler, va presidir l'acte, que va comptar amb la presència dels màxims responsables de la Regió Policial Metropolitana Nord, autoritats locals, centenars d'agents dels Mossos i altres persones i col·lectius que han col·laborat amb la policia catalana durant el darrer any.

En el seu discurs de cloenda, el conseller va felicitar a tots els agents que havien rebut una menció i va transmetre el seu agraïment als ciutadans, aliens a les forces policials, que han contribuït a millorar la seguretat ciutadana.

En el transcurs de l'acte es van lliurar 107 felicitacions a agents del cos dels Mossos d'Esquadra, 12 a policies locals, 1 al cos de bombers, 8 a personal del cos administratiu i 5 a ciutadans.

	2006	2007	2008	2009	2010	2011	2012
Gossos	254	396	613	770	1014	1277	1357
Gats	19	23	27	35	39	44	47
Fures	0	1	1	3	3	3	3
Total	273	420	641	808	1056	1324	1407
Increment		54%	53%	26%	31%	25%	6%

Evolució del cens municipal d'animals de companyia



Moment del lliurament dels reconeixements

Control del mosquit tigre

El període d'activitat del mosquit tigre asiàtic a Catalunya comprèn des del mes de maig fins al mes de novembre.

El mosquit tigre (*Aedes albopictus*) és originari del Sud-est-asiàtic. L'estiu de 2004 es va detectar per primera vegada a Catalunya. Se n'estima l'arribada uns tres anys abans i per ara es desconeixen l'origen de la infestació i la via d'entrada. El període d'activitat del mosquit tigre asiàtic a Catalunya comprèn des del mes de maig fins al mes de novembre. El moment de màxima expansió de l'espècie es dona el mes de setembre.

El mosquit adult fa entre 2 i 10 mm. Se'l reconeix per les ratlles blanques al cap i al cos. Els ous i les larves viuen en petites masses d'aigua estancada, en àrees exteriors, properes a la presència humana. No els agrada posar els ous en aigües en moviment ni en masses d'aigua grans.

És actiu sobretot de dia i principalment a l'exterior de les cases, i s'amaga en àrees ombrívols. Volen només fins a uns 400 metres del lloc de cria. Les femelles produeixen molèsties a causa del nombre tan elevat de picades que fan. A Catalunya no actua com a portador de cap malaltia.

L'efecte negatiu d'aquesta espècie sobre la població és una pèrdua de la qualitat de vida a causa de les nombroses picades, i encara que els riscos sanitaris per transmissió de malalties són molt reduïts, no són absents, ja que a Itàlia es va detectar un brot de Chikungunya, malaltia que



té com a vector el mosquit tigre asiàtic.

Existeix el risc d'altres danys econòmics indirectes sobre el turisme, l'activitat industrial o el mercat immobiliari, així com la incidència ambiental sobre la biodiversitat, per desplaçament d'espècies autòctones.

La prevenció és el millor mètode de control d'aquest mosquit. El més important i efectiu és evitar la posta d'ous i el creixement de les seves larves aquàtiques, i eliminar tots els punts d'aigua on pot créixer. L'aplicació d'insecticides sobre el mosquit adult no és un mètode eficaç per controlar-ne la plaga. Per això cal evitar les acumulacions d'aigua a casa:

- Buidar dos cops per setmana els recipients de l'exterior que puguin acumular aigua: joguines, cendrers, gerros, galledes, plats sota els testos, plats d'animals domèstics, piscines de plàstic, etc.

- Buidar dos cops per setmana o tapar amb tela mosquitera espessa els safareigs i les basses peti-

tes.

- Evitar acumulacions d'aigua en zones de drenatge o canals de desguassos.

- Evitar els forats i les depressions del terra on es pugui acumular aigua i tapar els forats dels troncs d'arbres omplint-los de sorra.

- Eliminar l'aigua dels recipients on trobem larves del mosquit.

Podem evitar l'entrada del mosquit als edificis instal·lant teles mosquiteres que n'impedeixin el pas per finestres, portes i altres obertures.

Per evitar les picades és recomanable que porteu roba de màniga llarga i pantalons llargs, (millor si són de color clar), així com mitjons.

Per curar les picades renteu i desinfecteu bé la zona de la picada. El tractament és simptomàtic; en cas que persisteixin les molèsties consulteu el vostre metge.

Si opteu per utilitzar un repel·lent cal fer-lo servir només a l'exterior i durant el temps necessari, i complir estrictament les instruccions d'ús, especialment el nombre d'aplicacions diàries permesses.

Xerrada sobre primers auxilis pediàtrics

El Programa d'Activitats Educatives (PAE), impulsat per l'Ajuntament, ofereix la xerrada "Primers auxilis pediàtrics" per a mares i pares.

El dijous 9 de maig, de 19:15h a 20:15h, a la Biblioteca de Ca l'Oliveras,

els voluntaris de Protecció Civil oferiran una xerrada on es donaran nocions bàsiques per valorar els signes vitals, per actuar en cas d'emergència i per realitzar cures tòpiques.

Atès el cas que les places són limitades, un mínim de

10 persones i un màxim de 60, és important que es confirmi l'assistència abans del 3 de maig. La inscripció, oberta a totes les famílies de la població, s'ha de fer a través de la pàgina web de l'Ajuntament (<http://www.llicamunt.cat/>).

1a Jornada de networking

La regidoria de Promoció Econòmica ha organitzat una jornada empresarial de networking pel proper 17 de maig, de 9.30 a 14h, a la sala de conferències de l'empresa local Figueras Seating, dinamitzada per l'empresa Getting Contacts!. Aquest tipus de jornada

pretén posar en contacte les empreses del territori amb la finalitat de facilitar la relació entre elles, independentment del sector al qual pertanyin.

Per inscriure's s'ha d'accedir a la pàgina web <http://ca.gettingcontacts.com/events/> La inscripció és

gratuïta per empreses de Lliçà d'Amunt i val 50 euros per a les de fora del poble. Segons l'Alcalde, "el sector públic ha d'intentar aportar elements de cooperació al conjunt de la societat i especialment al teixit empresarial, que és el motor de la nostra economia".

Projecte d'ocupació per al manteniment de franges de protecció contra incendis forestals

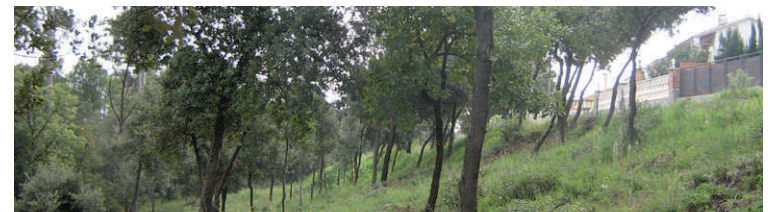
Aquest any es tornaran a realitzar els treballs de manteniment de les franges de protecció d'urbanitzacions contra incendis forestals, que sumen unes 73 hectàrees.

La Llei 5/2003 de mesures de prevenció d'incendis forestals en les urbanitzacions sense continuïtat immediata amb la trama urbana, que regula la creació de les franges contra incendis, no especifica una periodicitat de manteniment. Per aquest motiu, el Servei de Prevenció d'Incendis, adscrit a la Direcció General de Medi Natural del Departament d'Agricultura, Ramaderia, Pesca, Alimentació i Medi Natural, de la Generalitat de Catalunya, buscant el màxim equilibri entre despesa efectuada

i reducció de risc, ha establert que el desbrossament de la vegetació en franges de protecció contra incendis s'ha de fer cada dos anys.

Atès que l'any 2011 es van fer aquests treballs, aquest any 2013 es tornaran a realitzar.

Enguany el manteniment començarà a principis de maig i la novetat respecte d'altres ocasions és que es realitzarà principalment mitjançant la contractació de persones del municipi en situació d'atur laboral. Aquestes persones, que ja tenen experiència en tasques similars, seran formades i equipades per portar a terme el desbrossament forestal de les franges de protecció contra incendis.



El desbrossament de parcel·les, obligatori aquest any

En el mateix sentit, la Llei 5/2003 de mesures de prevenció d'incendis en urbanitzacions i l'ordenança municipal de policia i bon govern determinen que els propietaris de parcel·les sense edificar estan obligats a mantenir en condicions adequades la seva propietat,

tant pel que fa a aspectes sanitaris i ambientals com de prevenció d'incendis. Per tant, abans del 15 de juny, quan comença el període de màxim risc d'incendis forestals, els propietaris de parcel·les sense edificar estan obligats a desbrossar-ne la vegetació.

L'ADF L'Alzina, una de les més actives

Segons les conclusions fetes per la Diputació de Barcelona de la Campanya d'informació i vigilància d'incendis forestals 2012 al Vallès Oriental, una de les Agrupacions de Defensa Forestal (ADF) més actives va ser l'ADF l'Alzina.

La secció de la Vall del Tene de l'ADF L'Alzina ha elaborat un informe dels serveis realitzats durant el 2012.

En total, van fer 78 serveis, 44 dels quals a Lliçà d'Amunt, i la majoria concentrats en els mesos d'estiu.



11 de maig, Sant Ponç a la Biblioteca

Taller per aprendre a elaborar alguns remeis naturals, concurs d'olors i sorteig d'un lot de llibres sobre plantes medicinals.

En motiu de la celebració de la diada de Sant Ponç, patró dels herbolaris, la Biblioteca Ca l'Oliveres portarà a terme un taller per aprendre a elaborar alguns remeis naturals i el sorteig d'un lot de llibres de plantes remeieres.

El taller s'anomena "Fes-te la Farmaciola Natural" i anirà a càrrec de Bea Quintana. Es tracta d'un taller pràctic d'elaboració de remeis naturals per tractar els símptomes dels trastorns més comuns (refredats, mals d'esquena, ferides, cremades, fongs...). Coneixerem les propietats

de les plantes que ens poden ajudar i elaborarem alguns remeis naturals (és aconsellable portar davantal).

Aquest taller tindrà lloc el dijous 9 de maig, de 17h a 20h. Les places són limitades i cal inscripció prèvia.

A més, del dilluns 6 i fins el dissabte 11 de maig, tothom que vingui a la biblioteca podrà identificar les olors de les plantes medicinals que es proposaran, i aquells que les encertin participaran en el sorteig d'un lot de llibres sobre plantes medicinals.



Relaxació a la Biblioteca

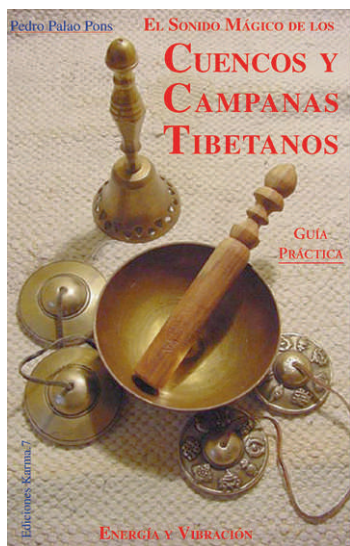
La Biblioteca acollirà un taller sobre Teràpia vibracional amb bols tibetans.

Dins del projecte de voluntariat, el proper mes de maig la biblioteca acollirà un taller sobre Teràpia vibracional amb bols tibetans, que anirà a càrrec d'una persona del municipi, experta en el tema, i que ho impartirà de forma voluntària.

La Teràpia vibracional serveix per millorar la salut física, psíquica i emocional. La teràpia de so aplicada als bols tibetans té un efecte curatiu i relaxant que aporta una sensació d'unitat cos, ment i esperit, proporcionant benestar, equilibri energètic i una gran pau interior.

A la biblioteca es trobarà més informació d'aquesta temàtica. Es poden consultar i/o agafar en préstec els següents llibres:

- Llinares, Nina. *Manual de*



aplicación de los cuencos tibetanos.

- Palao, Pedro. *El sonido mágico de los cuencos y campanas tibetanas: energía y vibración*

- Goldman, Jonathan. *Sonidos que sanan*

- Jauset, Jordi A. *La Terapia de sonido: ¿ciencia o dogma? Aplicaciones terapéuticas de los cuencos de cristal de cuarzo, los cuencos tibetanos, los diapasones y la voz.*

Teràpia vibracional amb bols tibetans:

Dimarts 4, 11, 18 i 25 de juny de 19h a 20h

Places limitades.

Inscripció prèvia a la biblioteca o enviant un correu a

b.llicam.co@diba.cat a partir del 2 de maig.

Els participants hauran de portar el següent material: màrrega per posar al terra, manta i un coixí (optatiu).

Videojocs en préstec

A partir d'aquest mes la Biblioteca Ca l'Oliveres ha incrementat el seu fons posant en préstec una trentena de videojocs per la Play3 i la Wii de cara als usuaris més joves.

L'objectiu d'oferir aquest nou fons és l'apropament de la biblioteca al públic jove, i aprofitar l'interès que

despertan els videojocs per mostrar-los altres documents i serveis que ofereix la biblioteca.

Els videojocs s'ubicaran a la zona de música i DVD's que es troba a la planta baixa, i l'usuari podrà emportar-se un videojoc en préstec a retornar en un termini de 30 dies.

Activitats per a persones en situació d'atur als centres cívics municipals

La regidoria de Participació Ciutadana torna a fer una convocatòria a les persones que estiguin en situació d'atur i els interressi participar en activitats formatives, tallers i xerrades que millorin la seva situació personal i amplii els seus coneixements i recursos a l'hora de trobar feina.

Per aquest projecte ja es va convocar una reunió el passat mes de març, però la poca assistència ha fet que es torni a fer una altra crida.

Així doncs, el proper dilluns

6 de maig, a les 17h, al Centre Cívic Palaudàries, se celebrarà la segona reunió informativa per explicar el projecte.

Les persones interessades hauran de confirmar l'assistència a:

- Centre cívic Palaudàries: 938 646 010 (tardes) – cc.palaudaries@llicamunt.cat
- Centre Cívic Ca l'Artigues: 938 607 350 (tardes) – cc.calartigues@llicamunt.cat
- Ajuntament de Lliçà d'Amunt: 938 415 225 (matins) – participacio@llicamunt.cat

Concurs per adjudicar el bar del local social de Ca l'Artigues

L'Ajuntament ha tret a concurs l'explotació del servei de bar del Local Social de Ca l'Artigues.

Totes les persones interessades a presentar-se a aquesta convocatòria poden

recollir les bases que regeixen el concurs a l'OAC de l'Ajuntament o bé a la pàgina web municipal (www.llicamunt.cat).

El termini per presentar les propostes acaba el 31 de maig.

Publicitat

ALUMINIOS PACO Todo en carpintería de aluminio:

- Ventanas correderas
- Ventanas practicables
- Ventanas oscilo batientes
- Persianas
- Persianas con motor
- Cerramientos de terraza
- Mamparas de baño
- Falsos techos
- Puertas de entrada
- Mosquiteras
- Ballestas

Más de 20 años de experiencia

MÓVIL: 609.38.80.88
FAX: 93.841.92.77

Claudi Olivan
CONSTRUCCIONS, S.L.

REFORMES I REHABILITACIONS
RESTAURACIÓ DE MASIES I CASES VELLES

OBRA NOVA

FAÇANES I PAVIMENTS

IMPERMEABILITZACIONS

COL·LOCACIÓ DE PEDRA

C/ Sagrera, 21
08186 LLIÇÀ D'AMUNT
93 841 69 34 — 647 24 11 35
construccionscolivan@gmail.com

www.construccionsclaudiolivan.com

Veredicte i lliurament de premis del 9è Concurs de fotografia Memorial Joan Soley

El veredicte i el lliurament de premis del 9è Concurs de fotografia Memorial Joan Soley tindrà lloc el divendres 10 de maig, a les 19h, a la sala d'actes de la Biblioteca Ca l'Oliveres, coincidint amb la inauguració d'una exposició de les fotografies participants.

9è CONCURS DE FOTOGRAFIA I MEMORIAL JOAN SOLEY LLIÇA D'AMUNT 2013

L'Ajuntament, amb el suport del fotògraf llicanenc Màrius Gómez i amb la col·laboració de Foto Casanova, va convocar la novena edició del Concurs de fotografia Memorial Joan Soley.

Aquest concurs té dues temàtiques: Lliça d'Amunt en tots els seus aspectes i tema lliure sobre muntanya i paisatge.

Els premis consisteixen en 350 euros, 250 euros i 150 euros per al primer, segon i tercer premi respectivament, en cadascuna de les temàtiques. A més, cada guanyador obté un curs de fotografia i una inscripció al Club Casanova, gentilesa de l'empresa patrocinadora Foto Casanova.

El jurat està integrat per

persones relacionades amb el món de la fotografia.

El veredicte i el lliurament de premis del 9è Concurs de fotografia Memorial Joan Soley tindrà lloc el divendres 10 de maig, a les 19h, a la sala d'actes de la Biblioteca Ca l'Oliveres, coincidint amb la inauguració d'una exposició de les fotografies participants.

Aquest concurs de fotografia és un homenatge a Joan Soley i Farrés (1956-2001), una persona molt estimada a Lliça d'Amunt i una peça clau en molts àmbits de la Vall del Tenes: professor de l'Escola de Segon Ensenyament Vall del Tenes, fundador de la UEC Vall del Tenes, regidor d'ERC, activista veïnal, defensor de la natura i,

també, viatger incansable, sempre amb la càmera penjada al coll. La seva mort, en un malaurat accident de muntanya, va causar molt d'impacte en tota la comarca, perquè en Joan era conegut arreu i perquè, com a ciutadà compromès, reunia un seguit de característiques difícils de trobar aplegades: optimisme, tenacitat, discreció, fermesa, bonhomia... La seva passió per la fotografia li va permetre guanyar diversos concursos, impartir cursos i seminaris, elaborar audiovisuals de muntanyisme i omplir el seu despatx amb dotzenes d'arxius de fotografies i diapositives dels llocs més meravellosos del planeta.

Guanyadors del I Concurs de Punts de llibre

Dins dels actes organitzats per commemorar la Festivitat de Sant Jordi, l'Ajuntament va convocar el I Concurs infantil i juvenil de punts de llibres. Hi van participar un total de 23 participants entre totes les categories.

En la categoria infantil de 5 a 8 anys la premiada va ser la Ziona Muñoz, de 6 anys, que va guanyar un passi anual al parc d'atraccions del Tibidabo. En la categoria infantil de 9 a 11 anys el guanyador va ser l'Aleix Muset, de 10 anys, que va ob-

tenir un passi a Port Aventura. En la categoria juvenil de 12 a 17 anys la premiada va ser la Júlia Fumàs, que va guanyar un passi al parc aquàtic Water World. En la categoria juvenil de 18 a 30 anys el premi va quedar desert.

Amb els punts de llibre guanyadors s'ha fet una edició de mil unitats cadascun que es repartiran amb els préstecs de llibres que es realitzin a la Biblioteca Ca l'Oliveres, a més d'una exposició a la mateixa Biblioteca.



Punts de llibre guanyadors

PROMOCIÓ CA L'ARTIGUES ÚLTIMS HABITATGES EN VENDA

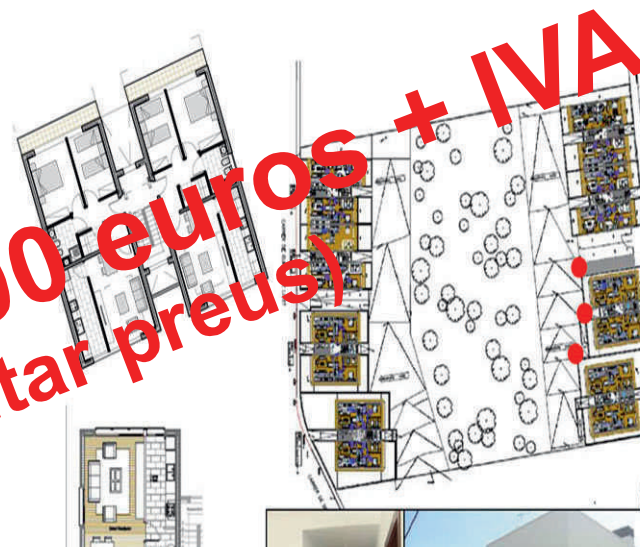
1 de 3 dormitoris i 7 de 2 dormitoris
(1 adaptat)



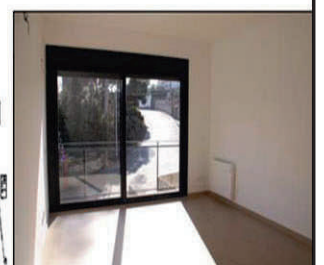
traster i plaça
d'aparcament
soterrani inclòs



PROMOCIÓ CAN SALGOT ÚLTIMS 3 HPO en venda



des de 120.000 euros + IVA
(consultar preus)



Empresa Municipal d'Obres de Lliça d'Amunt (EMO)

c/Anselm Clavé 69 bx Lliça d'Amunt
tel 93 841 78 91 www.llicamunt.cat



Liquidació del Pressupost del 2012

En el Ple ordinari del passat 4 d'abril es va donar compte de la liquidació del pressupost de l'exercici de 2012.

El Ple ordinari del passat 4 d'abril va donar compte de la liquidació del pressupost de l'exercici del 2012, on destaquen els següents resultats:

Pressupost d'ingressos:
Pressupost definitiu: 19.563.188,48 euros
Drets reconeguts nets: 14.701.435,71 euros

Pressupost de despeses:
Pressupost definitiu: 19.563.188,48 euros
Obligacions reconegudes: 16.962.985,31 euros

Resultat pressupostari:
Resultat pressupostari ajustat: 484.647,88 euros

Romanent de tresoreria:
Romanent tresoreria per a despeses generals: 525.592,83 euros

Estalvi net: 1.033.017,49 euros

Endeutament financer:
Endeutament total a 31.12.12: 11.474.509,35 euros

Endeutament previst a 31.12.13: 9.341.899,98 euros

Ràtio legal del deute viu 01/01/2013: 83,8%

Rati legal de deute viu 31/12/2013: 68,3%

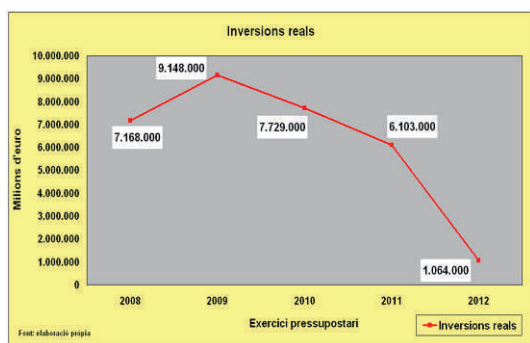
Estabilitat pressupostària liquidació:

Superàvit de finançament: 1.656.742,00 euros.

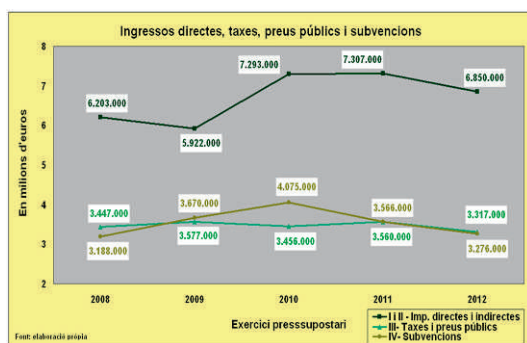
El regidor d'Hisenda, Jordi Juárez, remarca que, tot i la forta morositat que es continua patint, s'ha aconseguit un romanent de tresoreria de 525.000 euros. També comenta que, tot i haver fet

una forta amortització de préstecs de prop de 2 milions d'euros, s'ha aconseguit un estalvi d'un milió d'euros. Tot això, segons Juárez, ens permet estar en un molt bon punt de partida i fer petites inversions. L'endeutament bancari a 31/12 era d'11.400.000 euros i aquest any hi ha previst amortitzar gairebé dos milions d'euros, cosa que situarà l'endeutament en els 9.300.000 euros. Això, segons el regidor d'Hisenda, vol dir que estarem en una ràtio d'endeutament sobre els ingressos corrents del 68,3%.

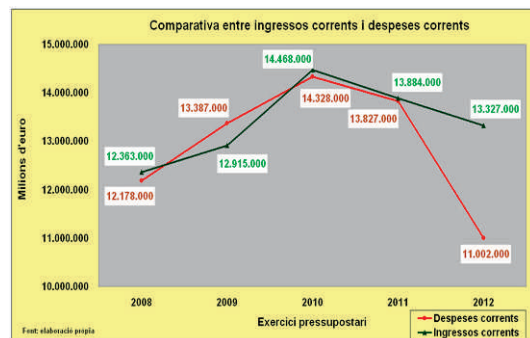
A continuació us presentem uns gràfics on comparem la liquidació del pressupost del 2012 amb liquidacions de pressupostos anteriors, per veure'n l'evolució.



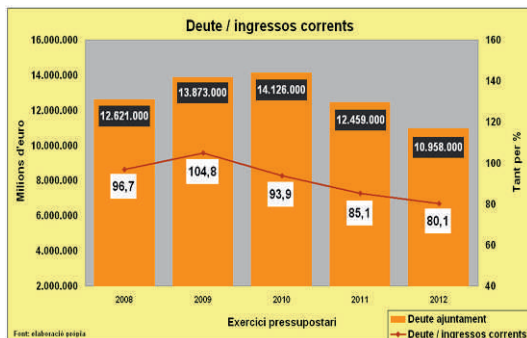
Les inversions realitzades van tenir el seu punt àlgid l'any 2009 i des de llavors, per causa de la crisi econòmica i financera, han anat decreixent.



Des de l'any 2010 els diferents ingressos corrents mantenen una suau tendència a la baixa resultat, també, de la recessió que estem patint.



Hi ha hagut un cert equilibri permanent entre ingressos i despeses corrents, i en el darrer exercici hi ha hagut una reducció important de despeses (sense afectar els serveis prestats), que ha permès estalviar i reduir el deute municipal.



L'any 2010 és el punt d'inflexió de l'inici de la davallada del deute tretant amb els bancs. També ha baixat la ràtio de deute viu. Els valor del 80% del deute sobre els ingressos corrents és el més baix dels últims 10 anys (el màxim legal permès és del 110%).

Lloguer de dos locals comercials a Ca l'Artigues

L'Empresa Municipal d'Obres (EMO), en règim de concessió administrativa de l'Ajuntament, té oberta l'adjudicació del dret d'arrendament de dos locals-equipaments comercials a la plaça del Mercat Municipal de Ca l'Artigues.

Es tracta d'un local de 23,80 metres quadrats útils i un altre de 31,38.

Els usos d'aquests locals poden ser diversos: alimentaris (Grup A); premsa, llibres i papereria (Grup B); fleca, degustació, pastisseria i restauració (Grup C); prestació de serveis personals (roba, estètica, serveis administratius, complements... (Grup D); comercial en general (Grup E).

El preu mensual del lloguer és de 13 euros per metre quadrat, més IRPF i IVA. A aquest import s'han d'afegir les despeses comunitàries, impostos, etc. Pels anys posteriors, l'import del lloguer anirà incrementat amb l'IPC de Catalunya i l'import de les despeses comunitàries i els impostos s'incrementaran segons el seu cost real.

El termini inicial del contracte és d'un any prorrogable tàcitament d'any en any fins a un màxim de cinc anys en total.

Les ofertes poden presentar-se a l'Oficina d'Atenció al Ciutadà (OAC) de l'Ajuntament.

Es valoraran les ofertes segons diferents criteris: millor preu, persona física o jurídica més idònia, objecte de negoci no present o de forma deficient, projecte més viable econòmicament i projecte de més qualitat.

En el moment de la signatura del contracte es dipositarà una fiança, corresponent a dues mensualitats, que respondrà del pagament del lloguer, dels perjudicis per incompliment de les obligacions contractuals i dels danys originats en els immobles arrendats. A més, s'estableix una garantia addicional, corresponent a quatre mensualitats, per respondre dels impagaments de rendes, consums i/o subministraments i/o de qualsevol incompliment contractual o dany i perjudici ocasionat al propi local o les seves instal·lacions, o d'altres béns i persones.

El plec de clàusules particular que regula aquest concurs es pot consultar a la pàgina web de l'Ajuntament (www.llicamunt.cat).



Publicitat

MASSAGUÉ

TOT PER A LA CONSTRUCCIÓ

Cuines | Banys | Paviments | Revestiments | Parquet | Pedra natural
Jardineria | Ferreria | Materials per a la construcció

TOT PER A LA CONSTRUCCIÓ MOLT A PROP SEU

T. 93 841 41 04 | massague@massague.es | www.massague.es
Marià Fortuny, 1 | Ca l'Esteper | 08186 Lliça d'Amunt

Finançament a 12 mesos **sense interessos**

GESTIONS IMMOBILIARIES LLIÇA SL

20 anys al seu servei ens avalen

Tramitació, compravenda i lloguer d'habitatges.

Reformes en general, construcció d'obra nova.

Servei d'arquitectura, tramitació de cèdules de habitabilitat.

C/ Anselm Clavé, 74
08186 - Lliça d'Amunt
Tel 93 841 41 07
e-mail: gestionsimmobiliaries@gmail.com

CRÒNICA DEL PLE



Ple ordinari del 4 d'abril

1.- Aprovació de les actes anteriors.

El Ple va aprovar les actes anteriors amb una modificació introduïda per ERC: en la seva intervenció sobre el POUM, canviar "zona verda de Can Puig" per "zona verda de davant de Can Forner".

UNANIMITAT

2.- Donar compte dels Decrets de l'Alcaldia.

El Ple va donar compte dels Decrets d'Alcaldia emesos del 17 de gener al 13 de març, que van del número 21 al 159. ERC va fer referència al decret 128 i va preguntar si el canvi en l'estructura retributiva de la Policia no hauria d'anar acompanyada d'una modificació del pressupost, a la qual cosa l'Alcalde, Ignasi Simón, va contestar afirmativament i va dir que es faria al llarg de l'any.

3.- Donar compte dels informes d'Intervenció.

El Ple va donar compte de l'informe d'intervenció sobre el seguiment del Pla d'Ajust aprovat pel Ple de l'Ajuntament del 19 de juliol del 2012. L'Alcalde, Ignasi Simón, va explicar que aquest Pla d'Ajust s'anava fent periòdicament per poder aconseguir pagar en deu anys el retorn dels impostos.

4.- Donar compte de la Liquidació del Pressupost de l'exercici de 2012.

El Ple va donar compte de la liquidació del pressupost de l'exercici del 2012.

El regidor d'Hisenda, Jordi Juárez, va remarcar que, tot i la forta morositat que es continua patint, s'ha aconseguit un romanent de tresoreria de 525.000 euros. Va dir que s'havien destinat part dels ingressos de Mango a habitatges socials i, tot i això, queden prop de 2.100.000 euros. També va dir que s'havia aconseguit un estalvi net on les despeses corrents estan bastant per sota dels ingressos corrents. Tot i haver fet una forta amortització de préstecs de prop de 2 milions d'euros, va destacar que s'ha aconseguit un estalvi d'un milió d'euros. Tot això, va explicar, ens permet estar en un molt bon punt de partida i fer petites inversions. Recentment, va dir, s'ha

finançat un Pla d'Ocupació Municipal. Juárez va continuar dient que l'endeutament bancari a 31/12 era de 11.400.000 euros i aquest any hi ha previst amortitzar gairebé dos milions d'euros, cosa que situarà l'endeutament en els 9.300.000 euros. Això, va concloure, vol dir que estarem en una ràtio d'endeutament sobre els ingressos corrents del 68,3%. ERC va comentar que s'havien superat les previsions d'ingressos i el 2013 també s'ha tirat per sota, tot i l'augment dels impostos, i va dir que intuïa que els diners es guardaven per alguna cosa. També va comentar que l'any 2012 es va acomiadar personal i el pressupost del capítol de personal pel 2013 no s'acaba reduint i només hi ha disminuït el cost de la paga extra. Aquest grup polític també va preguntar si es recuperarà el romanent afectat invertit en l'EMO i va comentar que la liquidació del pressupost del 2012 resulta provisional i no serà definitiva fins que no es tanqui la liquidació de l'EMO, que hauria estat bé tenir en aquest mateix moment.

CiU va voler fer constar els diners que quedaven de Mango: dos milions d'euros dels disset d'anys enrere. L'Alcalde, Ignasi Simón, va contestar que s'havia superat la previsió d'ingressos perquè s'havia fet expressament, formava part de la disciplina pressupostària, per no enganxar-se els dits. En relació al capítol de personal, va contestar que quedava més o menys equilibrat perquè s'havia absorbit el personal de la neteja, però que aquest capítol anava baixant poc a poc des del 2010.

5.- Ratificació de les sol·licituds de subvenció dins el PUOSC 2013-2016.

L'Alcalde, Ignasi Simón, va dir que s'havien prioritzat projectes factibles i altres que s'havien de fer: ampliació del Casal de la Gent Gran, pas de vianants a la carretera BV1602, abastament d'aigua potable als barris de Can Franquesa, Les Oliveres i Can Pedrals, Urbanització dels carrers Alacant, València i Castelló de la Plana, Camí dels Capellans i Urbanització d'un tram del carrer Mossèn Cinto

Verdaguer. Simón també va dir que altres projectes s'havien derivat a les subvencions de la Diputació: franges de protecció contra incendis i canvi d'enllumenat per baixar-ne la potència i reduir l'estalvi. I s'ha demanat subvenció al Consorci del Besòs per la reparació i per fer nous trams de la xarxa de clavegueram.

ERC va preguntar per un dels projectes, el qual, comparat amb altres, tenia un pressupost molt elevat.

CiU va deixar constància que els quatre darrers projectes del PUOSC es podien fer per contribucions especials i va vota en contra perquè no acabava d'entendre alguns conceptes.

L'Alcalde va contestar a ERC que, en aquest projecte concret, s'havien de contemplar expropiacions. I va contestar a CiU que, efectivament, els projectes que anomenaven es podien fer per contribucions especials.

PSC_A FAVOR
PP_A FAVOR
ERC_A FAVOR
CIU_EN CONTRA
ICV-EUiA_ Va disculpar la seva assistència la Ple

6.- Aprovació inicial de la Modificació de l'Ordenança de subvencions de l'Ajuntament de Lliçà d'Amunt.

L'Alcalde, Ignasi Simón, va comentar que s'havien posat al dia alguns articles de subvencions segons indicacions de la Diputació i que, per tal d'ajudar als afectats pels casos de dació en pagament d'hipoteques, s'havia introduït una subvenció del 98% de l'import de la plusvàlua que aquestes persones han de pagar.

UNANIMITAT

7.- Aprovació provisional de la Modificació de l'Ordenança reguladora de la Taxa per parades, espectacles i atraccions situades en terrenys d'ús públic i indústries del carrer i ambulants.

L'Alcalde, Ignasi Simón, va explicar que, per tal d'ajudar als comerços, s'havia rebaixat la taxa de les terrasses i s'havia deixat en el preu del 2011.

UNANIMITAT

8.- Cessió d'ús a la Generalitat de quatre espais de la planta pis de l'equipament municipal del carrer Folch i Torres per a l'escolarització d'alumnes de secundària.

L'Alcalde, Ignasi Simón, va explicar que, com en els darrers anys, se cedia més espai de l'equipament municipal del carrer de Folch i Torres per a aules de l'institut Hipàtia d'Alexandria i que, aquest cop, la cessió s'havia condicionat al fet que en el pressupost del 2013 de la Generalitat de Catalunya hi hagi una partida destinada al projecte bàsic executiu de l'edifici d'aquest institut que ha d'anar situat a Sant Valerià.

ERC va exposar que creia que caldria esperar per fer la cessió de més espai fins que es resolgui el tema escolar de Sant Baldiri, per tal de pressionar.

CiU va proposar parlar conjuntament de què fer amb el tema de la construcció del segon institut, ja que la cessió d'espais serà un problema d'aquí a un parell d'anys. L'Alcalde va contestar que creia que era millor la cessió dels espais ara i, estratègicament, condicionar-ho a una partida en els pressupostos de la Generalitat d'enguany, ara que encara no estan tancats.

PSC_A FAVOR
PP_A FAVOR
ERC_ABSTENCIÓ
CIU_EN CONTRA
ICV-EUiA_ Va disculpar la seva assistència la Ple

9.- Aprovació del Conveni amb el Consell Comarcal per a la Cooperació Supramunicipal.

L'Alcalde, Ignasi Simón, va explicar que és una proposta del Consell Comarcal que demana que l'aportació que reben tots els Ajuntaments per sufragar despeses de consells comarcals o mancomunitats, com és el nostre cas, destinessim al Consell Comarcal el 34% del que es va recollir el 2011.

UNANIMITAT

10.- Revisió del Plans d'Actuació Municipal per a emergències.

L'Alcalde, Ignasi Simón, va explicar que només es tractava d'actualitzar la part de contactes i material dels

Plans d'Actuació Municipal per a emergències, cosa que es fa periòdicament.

UNANIMITAT

11.- Reconeixement de comptabilitat de funcions d'un treballador de l'Ajuntament per a l'exercici d'una activitat de caire privat.

UNANIMITAT

12.- Moció en defensa de l'actual designació de zona sensible a la totalitat de la Conca del Besòs.

L'Alcalde, Ignasi Simón, va explicar que es tractava d'una moció arribada del Consorci per aconseguir que el Congost i els seus afluents mantinguin el nivell de qualitat de l'aigua que hi havia fins ara.

UNANIMITAT

13.- Afers urgents.

No n'hi havia.

14.- Mocions.

CiU va presentar una moció sobre la planificació escolar a Lliçà d'Amunt.

L'Alcalde, Ignasi Simón, va dir que en la moció hi havia coses que no eren certes: l'Ajuntament no va trencar les converses unilateralment amb el Departament d'Ensenyament; l'administració local sempre ha defensat la línia de Sant Baldiri i s'ha insistit al Departament que la despesa en aquest edifici no suposava cap problema per l'Ajuntament; l'administració local sempre ha estat transparent en les informacions donades; del Consell Escolar Municipal ja va sortir una grup, una Plataforma, per tractar aquest tema específic; i en el Ple anterior ja es va presentar una moció demanant el manteniment de la línia de P3 a l'escola Sant Baldiri.

PSC_EN CONTRA
PP_EN CONTRA
ERC_A FAVOR
CIU_A FAVOR
ICV-EUiA_ Va disculpar la seva assistència la Ple

15.- Preguntes.

CiU va formular preguntes en relació a: una discoteca light per a joves, un nou programa d'activitats per a persones en situació d'atur als centres cívic, l'adhesió de les escoles al programa "A la nostra escola mengem + fruita" i el programa "Voluntariat per la llengua".

NOTÍCIES DEL POBLE



Trobada de penyes del Barça del Vallès

La Penya Blaugrana de la Vall del Tenes serà l'encarregada d'organitzar la 24a Trobada de Penyes Barcelonistes del Vallès, on estan convocades 40 penyes. Aquesta trobada, que se celebra anualment, tindrà lloc el diumenge 16 de juny, però hi haurà actes previs des de dos dies abans. La Penya Blaugrana de la Vall del Tenes està formada per 400 socis de Riells, Bigues, Santa Eulàlia de Ronçana, Lliçà d'Amunt i Lliçà de Vall, i ha volgut que tots els pobles fossin seu d'algun acte. El divendres 14 de juny, al Centre Cívic La Fàbrica de Santa Eulàlia de Ronçana, s'inaugurarà l'exposició fotogràfica particular "Barça: de Samitier a Messi", que es podrà visitar durant 15 dies. També hi haurà una exposició de trofeus del Barça de la Copa, la Lliga i la Champions, cedida pel FC Barcelona. I, s'ha organitzat un debat periodístic sobre l'actualitat del FC Barcelona. Pel dissabte 15 de juny està previst fer quatre clínics: un de hoquei al Pa-

velló de Bigues, un de Bàsquet i un de futbol sala al Pavelló de Lliçà d'Amunt, i un de futbol al Camp de futbol de Lliçà d'Amunt; queda pendent la confirmació per part del FC Barcelona.

El diumenge 16 de juny, les penyes barcelonistes del Vallès es concentraran a Bigues, una concentració que comptarà amb ambientació a càrrec de diferents entitats culturals de la Vall del Tenes: els gegants de Lliçà de Vall i Santa Eulàlia, els bastoners i grallers de Bigues, i els diables de Lliçà. Després, hi haurà l'acte institucional, que comptarà amb representants del FC Barcelona i on es portarà a terme el traspàs de l'estandart de la trobada de Castellar del Vallès a la Vall del Tenes, i es lliuraran records de la trobada. Seguidament, s'iniciarà una rua amb un bus turístic, un camió i cotxes particulars per la Vall del Tenes. La rua acabarà al Pavelló d'Esports de Lliçà d'Amunt, on hi haurà un

espectacle a càrrec del Ball de Gitanes de Lliçà d'Amunt, una actuació de les corals de Vall del Tenes i un dinar de germanor.

El dinar de germanor, a base d'una taula d'embotits, fideuà i postres, té un preu de 15 euros. Els tiquets estan a la venda als locals de la Penya, a Bigues i a Lliçà d'Amunt, i als Ajuntaments de Bigues i Riells, Lliçà d'Amunt i Lliçà de Vall.

El diumenge l'exposició de trofeus del Barça es podrà veure al Pavelló d'Esports de Lliçà d'Amunt.

Després d'aquesta trobada, la Penya Blaugrana de la Vall del Tenes començarà l'organització d'un altre esdeveniment, el del seu 20è aniversari, que es commemorarà l'any vinent.



25 anys del programa SEFED

1987-2012
seFed25

El programa SEFED (Simulació d'Empreses amb Finalitats Educatives) ja té 25 anys i, el passat 15 de març, a Vilafranca del Penedès, va tenir lloc un acte de commemoració d'aquest aniversari, presidit per l'Hble. Sr. Felip Puig, conseller d'Empresa i Ocupació del Govern de Catalunya. L'Alcalde de Lliçà d'Amunt, Ignasi Simón, com a president de la Mancomunitat de la Vall del Tenes, també va assistir-hi.

La Mancomunitat de la Vall del Tenes ofereix aquest programa de formació ocupacional, subvencionat pel Departament de Treball de la Generalitat de Catalunya i el Fons Social Europeu, des del 1989.

La Fundació Inform és titular del Programa SEFED, que va néixer el 1987 amb l'objectiu de formar persones aturades i ha adaptat el programa als canvis del mercat laboral que s'han produït en aquests 25 anys d'història.

El programa SEFED és un projecte de formació que es caracteritza per la rèplica de situacions reals de treball utilitzant la simulació d'empreses com a metodologia d'aprenentatge amb l'objectiu de capacitar persones en el camp de

l'administració i la gestió empresarial.

Per aconseguir-ho, el centre adopta la forma i distribució d'una oficina administrativa d'una empresa, on es reproduïxen els circuits, les relacions i el moviment de documents administratius habituals i s'utilitzen els mateixos canals de comunicació (telèfon, fax, correu electrònic i correu) que a una empresa real. S'aprèn en un context on es viu l'ambient laboral i es desenvolupen les condicions d'una relació de treball, facilitant així un aprenentatge pràctic i real. El període en el SEFED finalitza amb l'aprenentatge global de l'activitat d'una oficina, coneixent la diversitat de tasques per a la realització de la feina administrativa, amb una pràctica equiparable a l'experiència laboral i amb una capacitat d'adaptació al lloc de treball, polivalència i cultura d'empresa.

On està el SEFED de la Vall del Tenes?

• C/Dr. Bonet, 1, 1r
08186- Lliçà d'Amunt
TEL. 93 841 43 31
FAX. 93 841 40 80
quasar@sefed.es
http://quasar.sefed.es

Farmàcies

FARMÀCIES DE GUÀRDIA:

Trullols: 1, 18 i 19 de maig
Esplugas: 4 i 5 de maig
Galceran: 11 i 12 de maig
Portabella: 25 i 26 de maig
Farmàcia Mas: tots els dissabtes, diumenges i festius de 9 a 13.30 h

HORARIS DE GUÀRDIA:

Dissabtes: de 16.30 a 20 h
Diumenges i festius: de 10 a 13 h
Fora d'aquests horaris de guàrdia i per a urgències, cal trucar a la Policia Local: 93 860 70 80



Naixements a Lliçà d'Amunt

Els pares i les mares que vulguin fer saber el naixement del seu fill/a a través del butlletí, poden lliurar una fotografia del nadó, amb el nom i la data de naixement, durant la primera setmana del mes anterior a la publicació, a través del correu electrònic butlleti@llicamunt.cat, per fax (93 841 41 75), per correu ordinari (c. d'Anselm Clavé, 73 - 08186 Lliçà d'Amunt) o personalment, a la regidoria de Comunicació de l'Ajuntament. També hauran de passar per l'Ajuntament a signar un full d'autorització per a la publicació d'imatges de menors en els mitjans de comunicació municipals.



Curs d'ACTIVITATS DE GESTIÓ ADMINISTRATIVA

amb certificat de professionalitat (890 h)

Data: Del 17 de juny al 20 de desembre 2013

Horari: de 8 a 14h de dilluns a divendres

INSCRIPCIÓ OBERTA

SEOVT

Servici d'Empreses i Ocupació Vall del Tenes

Informa't

telf. 93 841 58 12 de 9 a 14 h de dilluns a divendres

www.mancomunitatvalltenes.cat

Comptabilitat
Gestió comercial
Gestió de personal
Gestió d'arxius
Ofimàtica-Actic
Gravació de dades
Pràctiques en empreses

Borsa de Treball

programa seFed

CERT

Mancomunitat Inter municipal de la Vall del Tenes

Reg. 100 - 101 - 102 - 103 - 104 - 105 - 106 - 107 - 108 - 109 - 110 - 111 - 112 - 113 - 114 - 115 - 116 - 117 - 118 - 119 - 120 - 121 - 122 - 123 - 124 - 125 - 126 - 127 - 128 - 129 - 130 - 131 - 132 - 133 - 134 - 135 - 136 - 137 - 138 - 139 - 140 - 141 - 142 - 143 - 144 - 145 - 146 - 147 - 148 - 149 - 150 - 151 - 152 - 153 - 154 - 155 - 156 - 157 - 158 - 159 - 160 - 161 - 162 - 163 - 164 - 165 - 166 - 167 - 168 - 169 - 170 - 171 - 172 - 173 - 174 - 175 - 176 - 177 - 178 - 179 - 180 - 181 - 182 - 183 - 184 - 185 - 186 - 187 - 188 - 189 - 190 - 191 - 192 - 193 - 194 - 195 - 196 - 197 - 198 - 199 - 200 - 201 - 202 - 203 - 204 - 205 - 206 - 207 - 208 - 209 - 210 - 211 - 212 - 213 - 214 - 215 - 216 - 217 - 218 - 219 - 220 - 221 - 222 - 223 - 224 - 225 - 226 - 227 - 228 - 229 - 230 - 231 - 232 - 233 - 234 - 235 - 236 - 237 - 238 - 239 - 240 - 241 - 242 - 243 - 244 - 245 - 246 - 247 - 248 - 249 - 250 - 251 - 252 - 253 - 254 - 255 - 256 - 257 - 258 - 259 - 260 - 261 - 262 - 263 - 264 - 265 - 266 - 267 - 268 - 269 - 270 - 271 - 272 - 273 - 274 - 275 - 276 - 277 - 278 - 279 - 280 - 281 - 282 - 283 - 284 - 285 - 286 - 287 - 288 - 289 - 290 - 291 - 292 - 293 - 294 - 295 - 296 - 297 - 298 - 299 - 300 - 301 - 302 - 303 - 304 - 305 - 306 - 307 - 308 - 309 - 310 - 311 - 312 - 313 - 314 - 315 - 316 - 317 - 318 - 319 - 320 - 321 - 322 - 323 - 324 - 325 - 326 - 327 - 328 - 329 - 330 - 331 - 332 - 333 - 334 - 335 - 336 - 337 - 338 - 339 - 340 - 341 - 342 - 343 - 344 - 345 - 346 - 347 - 348 - 349 - 350 - 351 - 352 - 353 - 354 - 355 - 356 - 357 - 358 - 359 - 360 - 361 - 362 - 363 - 364 - 365 - 366 - 367 - 368 - 369 - 370 - 371 - 372 - 373 - 374 - 375 - 376 - 377 - 378 - 379 - 380 - 381 - 382 - 383 - 384 - 385 - 386 - 387 - 388 - 389 - 390 - 391 - 392 - 393 - 394 - 395 - 396 - 397 - 398 - 399 - 400 - 401 - 402 - 403 - 404 - 405 - 406 - 407 - 408 - 409 - 410 - 411 - 412 - 413 - 414 - 415 - 416 - 417 - 418 - 419 - 420 - 421 - 422 - 423 - 424 - 425 - 426 - 427 - 428 - 429 - 430 - 431 - 432 - 433 - 434 - 435 - 436 - 437 - 438 - 439 - 440 - 441 - 442 - 443 - 444 - 445 - 446 - 447 - 448 - 449 - 450 - 451 - 452 - 453 - 454 - 455 - 456 - 457 - 458 - 459 - 460 - 461 - 462 - 463 - 464 - 465 - 466 - 467 - 468 - 469 - 470 - 471 - 472 - 473 - 474 - 475 - 476 - 477 - 478 - 479 - 480 - 481 - 482 - 483 - 484 - 485 - 486 - 487 - 488 - 489 - 490 - 491 - 492 - 493 - 494 - 495 - 496 - 497 - 498 - 499 - 500 - 501 - 502 - 503 - 504 - 505 - 506 - 507 - 508 - 509 - 510 - 511 - 512 - 513 - 514 - 515 - 516 - 517 - 518 - 519 - 520 - 521 - 522 - 523 - 524 - 525 - 526 - 527 - 528 - 529 - 530 - 531 - 532 - 533 - 534 - 535 - 536 - 537 - 538 - 539 - 540 - 541 - 542 - 543 - 544 - 545 - 546 - 547 - 548 - 549 - 550 - 551 - 552 - 553 - 554 - 555 - 556 - 557 - 558 - 559 - 560 - 561 - 562 - 563 - 564 - 565 - 566 - 567 - 568 - 569 - 570 - 571 - 572 - 573 - 574 - 575 - 576 - 577 - 578 - 579 - 580 - 581 - 582 - 583 - 584 - 585 - 586 - 587 - 588 - 589 - 590 - 591 - 592 - 593 - 594 - 595 - 596 - 597 - 598 - 599 - 600 - 601 - 602 - 603 - 604 - 605 - 606 - 607 - 608 - 609 - 610 - 611 - 612 - 613 - 614 - 615 - 616 - 617 - 618 - 619 - 620 - 621 - 622 - 623 - 624 - 625 - 626 - 627 - 628 - 629 - 630 - 631 - 632 - 633 - 634 - 635 - 636 - 637 - 638 - 639 - 640 - 641 - 642 - 643 - 644 - 645 - 646 - 647 - 648 - 649 - 650 - 651 - 652 - 653 - 654 - 655 - 656 - 657 - 658 - 659 - 660 - 661 - 662 - 663 - 664 - 665 - 666 - 667 - 668 - 669 - 670 - 671 - 672 - 673 - 674 - 675 - 676 - 677 - 678 - 679 - 680 - 681 - 682 - 683 - 684 - 685 - 686 - 687 - 688 - 689 - 690 - 691 - 692 - 693 - 694 - 695 - 696 - 697 - 698 - 699 - 700 - 701 - 702 - 703 - 704 - 705 - 706 - 707 - 708 - 709 - 710 - 711 - 712 - 713 - 714 - 715 - 716 - 717 - 718 - 719 - 720 - 721 - 722 - 723 - 724 - 725 - 726 - 727 - 728 - 729 - 730 - 731 - 732 - 733 - 734 - 735 - 736 - 737 - 738 - 739 - 740 - 741 - 742 - 743 - 744 - 745 - 746 - 747 - 748 - 749 - 750 - 751 - 752 - 753 - 754 - 755 - 756 - 757 - 758 - 759 - 760 - 761 - 762 - 763 - 764 - 765 - 766 - 767 - 768 - 769 - 770 - 771 - 772 - 773 - 774 - 775 - 776 - 777 - 778 - 779 - 780 - 781 - 782 - 783 - 784 - 785 - 786 - 787 - 788 - 789 - 790 - 791 - 792 - 793 - 794 - 795 - 796 - 797 - 798 - 799 - 800 - 801 - 802 - 803 - 804 - 805 - 806 - 807 - 808 - 809 - 810 - 811 - 812 - 813 - 814 - 815 - 816 - 817 - 818 - 819 - 820 - 821 - 822 - 823 - 824 - 825 - 826 - 827 - 828 - 829 - 830 - 831 - 832 - 833 - 834 - 835 - 836 - 837 - 838 - 839 - 840 - 841 - 842 - 843 - 844 - 845 - 846 - 847 - 848 - 849 - 850 - 851 - 852 - 853 - 854 - 855 - 856 - 857 - 858 - 859 - 860 - 861 - 862 - 863 - 864 - 865 - 866 - 867 - 868 - 869 - 870 - 871 - 872 - 873 - 874 - 875 - 876 - 877 - 878 - 879 - 880 - 881 - 882 - 883 - 884 - 885 - 886 - 887 - 888 - 889 - 890 - 891 - 892 - 893 - 894 - 895 - 896 - 897 - 898 - 899 - 900 - 901 - 902 - 903 - 904 - 905 - 906 - 907 - 908 - 909 - 910 - 911 - 912 - 913 - 914 - 915 - 916 - 917 - 918 - 919 - 920 - 921 - 922 - 923 - 924 - 925 - 926 - 927 - 928 - 929 - 930 - 931 - 932 - 933 - 934 - 935 - 936 - 937 - 938 - 939 - 940 - 941 - 942 - 943 - 944 - 945 - 946 - 947 - 948 - 949 - 950 - 951 - 952 - 953 - 954 - 955 - 956 - 957 - 958 - 959 - 960 - 961 - 962 - 963 - 964 - 965 - 966 - 967 - 968 - 969 - 970 - 971 - 972 - 973 - 974 - 975 - 976 - 977 - 978 - 979 - 980 - 981 - 982 - 983 - 984 - 985 - 986 - 987 - 988 - 989 - 990 - 991 - 992 - 993 - 994 - 995 - 996 - 997 - 998 - 999 - 1000



Grups Municipals



Exactament no sabem que és el que li passa al principal grup de l'oposició. Ja han esgotat tots els adjectius pejoratius possibles vers a l'actual govern. Però, a més a més, ara, veuen mans negres darrera de cada presa de decisió; Sembla que visquin en un món al·lucinant. Fins i tot arriben a implicar a grups de l'oposició en complots fantasmagòrics i trames obscures de palau, típiques de les Corts Reials de la edat mitjana.

S'ho han de fer mirar molt seriosament, per aquest camí no poden seguir. Han arribat a afirmar, referent al POUM, que hem beneficiat als amics i hem castigat als enemics. Això són paraules escrites molt fortes que ens hem vist obligats a posar en mans d'advocats perquè analitzin si són constitutives de delictes. La tolerància a aquesta pràctica de desprestigi gratuït ha de ser zero. Prou danyada està la política per permetre que ens desacreditin amb aquestes falses afirmacions, és intolerable.

Prou de bilis, prou d'ofuscacions, prou de mirar el passat i culpabilitzar als demés de tots els mals del món.

Tot i aquest tracte vexatori, hem intentat i seguirem intentant buscar punts de trobada. Hem creat Comissions de Treball i reunions informatives amb totes les forces polítiques per intentar consensuar i/o informar de temes de PUOM, del 4t cinturó, del gasoducte, de Mango o de planificació educativa y sanitària, entre altres, amb total transparència i com mai s'havia fet fins ara.

Mirem endavant, treballem de manera responsable, la gent està farta dels polítics i de les seves picabaralles, hem de canviar la manera de fer política, hem de treballar amb seriositat i rigor, amb totes les cartes sobre la taula, la gent ho exigeix.

Ara és el moment d'anar units, de fer pinya, de lluitar tots junts per les coses que realment són importants i que afecten els nostres ciutadans. Hem de lluitar per evitar el desmantellament progressiu de l'Estat del Benestar, hem de lluitar per la qualitat del nostre sistema educatiu i sanitari. Hem de defensar a les persones més desfavorides, hem de defensar la justícia social. I perquè no, també hem de lluitar per una administració pública de qualitat.

Nosaltres seguim treballant amb responsabilitat de govern, defensant els interessos del nostre poble, amb total dedicació i il·lusió. Volem que Lliçà d'Amunt sigui un referent de convivència i solidaritat, que ens sentim cada dia més orgullosos del poble on vivim, defensant la tolerància i el respecte.



El passat dia 28 de febrer, va tenir lloc la sessió del Ple Municipal extraordinari que donava llum verda a l'aprovació provisional del POUM de Lliçà d'Amunt. Un treball que és la referència urbanística de tot municipi, i que ha estat possible gràcies als vots favorables d'11 dels 17 representants municipals; els vots favorables de PSC i PP, que formem coalició de govern, més els de CiU, que formava part de l'equip de govern que va iniciar els treballs de redacció del nou POUM i que ha vist reconegut en aquest document, i inclús millorada, la visió i les perspectives sobre les que hem de basar el futur creixement urbanístic de Lliçà d'Amunt. ERC i IC-EUA van votar en contra.

Hem complert amb una de les clares apostes que ens han dut a governar 4 anys més pel desenvolupament de Lliçà d'Amunt. Hem estat capaços de no abandonar ni tirar pel terra el treball de molts mesos i de molta gent, i voler tornar a començar, i de no tirar a la paperera part dels mirvats recursos econòmics que els Ajuntaments tenim avui dia.

Cal destacar que en aquests treballs, des de la regidoria d'Urbanisme liderada pel PP, hem fet una aposta important per incloure totes les visions de tots els grups polítics, i per això varem crear una Mesa de Treball, amb l'objectiu clar de poder expressar i aportar les idees que des de cada sector es poguessin adherir al document final. Hi ha hagut cabuda per a tot i per a tothom, i volem donar les gràcies a totes les forces polítiques del poble per la seva implicació i aportació.

També és important destacar que tot el procés del Pla ha estat estretament lligat a la participació ciutadana, tant en les jornades convocades, com en l'exposició pública dels documents, l'assessorament en la presentació d'al·legacions i les nombroses reunions amb tots els agents implicats, tant particulars, com industrials, etc. A tothom també gràcies.

El Pla vigent, que va arrencar a l'any 1991, essent Alcalde l'Isidre Ballester, havia sofert 46 modificacions puntuals, 3 plans parcials, 10 plans especials, 2 plans de millora urbana i 40 estudis de detall. La població de Lliçà d'Amunt ha passat de 5.417 persones a l'any 91 a les més de 14.500 en l'actualitat. Són dades que clarament indiquen que calia aquesta revisió i adaptació als nous temps d'un document que és l'instrument d'ordenació i que té per objectiu determinar les línies bàsiques de creixement i desenvolupament del municipi de cara al futur.

Es potencia el creixement i consolidació del centre urbà com a eix vertebrador del creixement de Lliçà d'Amunt, en els barris es potencien les subcentralitats actuals i se'n creen algunes de noves com a Can Salgot, s'amplia la superfície de sòl no urbanitzable, es mantenen els espais industrials existents, amb la incorporació òbvia de la implantació del sector Can Montcau-Can Malé, a on s'instal·laran Mango i Biokit, i s'ha volgut encaminar cap a un canvi d'implementació d'estructura empresarial, cap a un sector més terciari i comercial.



No s'ha rebut cap article d'opinió d'aquest grup polític durant el termini establert de lliurament.



No s'ha rebut cap article d'opinió d'aquest grup polític durant el termini establert de lliurament.



No s'ha rebut cap article d'opinió d'aquest grup polític durant el termini establert de lliurament.

Espai per a articles d'opinió dels partits polítics amb representació al Ple que ho desitgin. Aquests articles d'opinió s'han de lliurar, durant els primers cinc dies laborables del mes anterior a la publicació, en horari de l'Ajuntament, a través del correu electrònic butlleti@llicamunt.cat, personalment, per fax (93 841 41 75) o per correu ordinari (c. d'Anselm Clavé, 73 - 08186 Lliçà d'Amunt) a la regidoria de Comunicació de l'Ajuntament. Els articles d'opinió poden versar sobre qualsevol tema i han de tenir una extensió màxima d'uns 2.000 caràcters, espais inclosos, amb tipografia Arial i cos 12. És imprescindible que els autors indiquin el seu nom, adreça, telèfon i una còpia del DNI o passaport. El butlletí es reserva el dret de publicar aquestes col·laboracions, així com resumir-les o extractar-les quan ho consideri oportú. No es publicaran les cartes que atemptin contra persones o institucions. El butlletí no comparteix necessàriament el contingut de les opinions signades.

Entitats

Espai per a articles d'entitats registrades en el Registre Municipal d'Entitats que ho desitgin. L'objectiu d'aquest espai és que aquestes entitats es donin a conèixer.

Amunt Dones es mou!

El dissabte 4 de maig tindrà lloc la IV Fira de la Dona. Com cada any, estarà ubicada a la Plaça Julià Martí Pou, de 10 h a 21 h. Al llarg del dia hi haurà activitats per a grans i petits, a més de les habituals paradetes d'artesanía i productes. Aproveiteu per fer les vostres compres pel Dia de la Mare! Us esperem!

Tanmateix, amb motiu del 28 de maig, Dia Mundial per a la Salut de la Dona, Amunt Dones organitza una sessió de coreografia en grup per a tothom que es vulgui apuntar. L'Hedy Muñoz, del

Pavelló d'Esports, serà la monitora de l'activitat, que tindrà una durada aproximada de 45 minuts. L'únic requisit per participar consisteix a portar algun producte alimentari (de llarga durada), ja que l'objectiu de l'activitat, a part de fer una estona d'esport i passa'ns-ho bé, és col·laborar amb el Banc d'Aliments del nostre poble. Així doncs, t'esperem també el diumenge 26 de maig, a les 11 h, a la Plaça Julià Martí Pou. No t'ho perdís! Mou-te per a Lliçà!

Amunt Dones

I Mitja Marató del Cingles de Bertí

La UEC Vall del Tenes i el grup dels Cingles de Bertí han organitzat la primera Mitja Marató dels Cingles del Bertí, que es disputarà el dia 12 de maig. Es tracta d'una cursa que mostrarà l'espectacular entorn que gaudim els vallesans, amb un recorregut que passarà també pel monestir de Sant Miquel del Fai i el Santuari de Puiggraciós. Seguiu-nos a <http://cursadelscinglesdeberti.blogspot.com.e> (agriríem els socis i

simpatitzants que ens vulguessin donar un cop de mà en l'organització). Per altra banda, el dia 21 d'abril, el grup caminades 2x2 va organitzar la sortida a Montserrat per veure algunes de les ermites que hi estan enclavades, com la de Sant Benet, Sant Dimes i Santíssima Trinitat, entre altres racons. Seguiu-nos a <http://cam2x2.blospot.com.es>

UEC Vall del Tenes

Vine! Caminant coneixem Lliçà

Al temps no hi ha qui l'aturi, ja deixem l'hivern enrera i una nova primavera ho està omplint tot de nova vida. Tot ens convida doncs a posar-nos una altra vegada en camí per conèixer un nou espai de Lliçà.

Si ens volem acompanyar, ens trobarem al Parc del Tenes a les 10 del matí, passarem a l'altra banda del Tenes i anirem cap a Can Xicotà, si és possible anirem a veure l'aqueducte del rec de Can Comas.

Seguirem el camí cap al Raval de Can Xicotà i el Raval de Can Marlès.

Tornarem pel camí antic i ens creuarem amb un altre rec, el de Les Torres, parlarem del "trastellador" i com es repartia l'aigua als camps.

Acabarem la sortida al mateix lloc on l'hem començat.

Us recordem que és una sortida de 10 a 12 del migdia i que, de tant en tant, gent gran del poble ens explicaran coses de les cases, dels recs i dels camps.

Serà el diumenge 26 de maig, de 10 a 12h, perquè tinguem temps d'anar al mercat i de fer el dinar.

Us esperem i parlu-ne amb la gent que sabeu li interessa conèixer el poble.

Grup l'Abans

3a Fira d'Intercanvi i Venda



Les associacions de veïns de Mas Bo i Can Lledó i el Grup Els Masbolaos us conviden a la 3a Fira d'Intercanvi i venda de Mas Bo i Can Lledó.

En aquests temps difícils que ens toca viure, la Fira pretén ser un espai lúdic d'intercanvi i relació veïnal on podeu intercanviar i vendre (preus simbòlics) tot tipus d'objectes que ja no necessiteu i que encara estiguin en bon estat, així abans de llançar-los els podeu oferir als vostres

veïns/es. Trobareu taules on s'exposaran: joguines, roba, llibres, objectes de decoració, dvd's, artesanía, etc.

Ara que ja toquem la primavera... Anima't i participa, t'esperem!

DIUMENGE 5 DE MAIG

Horari: 9:00h a 14:00h

Lloc: Parc de la Unió (Local Social Mas Bo - Can Lledó)

Barris: Mas Bo- Can Lledó

Grup "Los Masbolaos" i Associacions de Veïns de Mas Bo i Can Lledó

Ballada de la Roda



La colla del Ball de Gitanes organitzem, un altre any, la ballada de la Roda amb la participació de les colles de Castellar del Vallès, Canovelles, Santa Eulàlia i les colles de Lliçà d'Amunt.

La ballada serà el dia 12 de maig a les 5 de la tarda al pavelló i estarà amenitzada per l'orquestra "La Catxutxa" del Ball de Gitanes de Lliçà, la nostra orquestra.

El punt més important de la ballada serà el de l'Entrada

Conjunta, en la que tots els balladors de les colles de Lliçà surten a la pista al so d'una mateixa música formant una original coreografia.

L'entrada és gratuïta i al llarg de la ballada es vendran números pel sorteig de dues espectaculars paneres.

Us esperem per passar una bona tarda amb música i dansa.

Ball de Gitanes

Publicitat



CENTRO ODONTOLÓGICO LLIÇÀ D'AMUNT
Dra. Silvia M. Kotler Morchio col.1460



TOTES LES ESPECIALITATS PER A NENS I PER A ADULTS

FINANÇAMENT FINS A 60 MESOS

ESTÈTICA DENTAL (en una sola sessió)

HORARIS: DE DILLUNS A DISSABTES NO TANQUEM AL MIGDIA OBERT A L'AGOST

**TELÈFONS: 93 841 41 84
93 843 50 83**

**E-MAIL: amuntdent@hotmail.com
BARONIA DE MONTBUI 63
08186 LLIÇÀ D'AMUNT**

abans



després



Entitats

Espai per a articles d'entitats registrades en el Registre Municipal d'Entitats que ho desitgin. L'objectiu d'aquest espai és que aquestes entitats es donin a conèixer.

Campanya solidària

Lliçà Peruanitos ha posat en marxa, juntament amb l'associació Una Luz a una Nueva Vida de Puerto Maldonado de la zona de la selva de Perú, una campanya de

recollida de roba de segona mà.

La venda de tota la roba servirà per finançar els projectes de les dues entitats: el nostre "Comedor Catalunya" i una escola

bressol per als fills de mares maltractades de l'altra entitat. A més, Lliçà Peruanitos ha firmat un conveni de col·laboració amb Càritas de Lliçà d'Amunt i el 10% de la

venda de la roba serà per a la Campanya "Nadal per A Tothom", per comprar aliments per a les famílies del nostre municipi que més ho necessitin.

Donacions: Maria Puig 616 812 779 C/ Tenes nº 18, fins al juny
presidencia@llicaperuanitos.org
www.llicaperuanitos.org

Lliçà Peruanitos

Bústia del lector

El butlletí té un espai per a cartes dels lectors que ho desitgin. Les cartes poden versar sobre qualsevol tema.

Tbikes finalitza l'Andalucía Bike Race amb excel·lents resultats i una gran experiència viscuda

L'Andalucía Bike Race és una cursa de màxima categoria internacional, en format per parelles i per etapes, que es desenvolupa entre Córdoba i Jaén. En la seva tercera edició es va confirmar de les més importants del món. Destacava la presència de campions mundials com Jose A. Hermida (Multivan Merida), Alban Lakata (Àustria, Topeak Ergon), Sally Bigham (Gran Bretanya, Topeak Ergon) i altres destacades figures a nivell internacional. Hi havia presència de corredors d'arreu del món, des d'Àustria a Puerto Rico; un esdeveniment important a nivell internacional. Aquesta 3ª edició ha destacat per les dures condicions que han hagut de superar els participants, molt de fang en totes les etapes i canvis de recorregut en la 4ª etapa per la presència de neu; la 5ª etapa es va haver de suspendre per temporal de neu, ja que era impossible la pràctica del Btt en aquelles condicions. En categoria masculina els guanyadors van ser la parella del Topeak Ergon Alban Lakata (Àustria) i Robert Mennen (Alemanya) amb 14h 06m 47s; el primer equip nacional classificat va ser el Wild Wolf Treck amb Juan José Trujillo i Fran Pérez, en la 4ª posició a la general. En femines, les guanyadores també van ser de l'equip



Topeak Ergon amb Sally Bigham (Gran Bretanya) i Milena Landtwing (Suïssa), que van acabar en la 58ª posició de la general i que guanyaven per tercera vegada consecutiva.

L'equip Tbikes 1 amb Francesc Padró i Rafa Espinar de Lliçà d'Amunt va acabar en la 39ª posició en categoria Master 30 (on el guanyador va ser el també vallesà i ex subcampion del món Tomàs Misser) amb un total en les 5 etapes disputades de 20h 35m 05s, essent l'equip vallesà que va acabar en millor posició de la cursa internacional.

L'equip Tbikes 2 format per Xavi Alvarez i Alex Jimenez de Lliçà d'Avall i d'Amunt respectivament van acabar en el lloc 85 també en categoria

Master 30 amb un total de 23h 33m 02s, on Alex debutava en una cursa d'aquesta categoria i els primers dies va superar els nervis de compartir la sortida amb més de 670 corredors d'alt nivell.

Tbikes vol agrair als col·laboradors que han ajudat a fer possible la participació en aquesta gran aventura: Btt Concos, Husyca i Nutrisport. Per altra banda, l'Equip TBikes/La Perla amb 6 membres: Francesc Padró i Rafa Espinar (Lliçà d'Amunt), Albert Soley (Bigues), Marcel Gual i Xavi Alvarez (Sta. Eulàlia) i Angel Fuentes (Granollers), també van participar a la VolCat, Volta a Catalunya per etapes en MTB, i es van classificar en 18è lloc.

Equips Tbikes

Els impostos de la brutícia

Tres noies de 14 anys, alumnes de 3r C de l'IES Lliçà, van fer un treball sobre reciclatge per a l'assignatura de Ciudania, el qual va ser puntuat amb un 9. Arran d'aquest treball, la seva consciència sobre el reciclatge s'ha vist incrementada i han volgut escriure l'article que reproduïm a continuació per fer extensiva aquesta conscienciació a tota la població de Lliçà d'Amunt. La introducció que van fer al treball diu així: "Hem triat el reciclatge perquè ens agradaria poder salvar el nostre planeta, que s'està destruint a causa de la pol·lució".

La població pensa que totes les deixalles van a parar al mateix lloc, a l'abocador. Això és mentida.

En el Vallès Oriental, no ens adonem de la importància del reciclatge i això fa que la gent hagi de pagar més impostos ja que les plantes de reciclatge tenen més feina a separar els residus. Per evitar aquests impostos hauríem d'intentar fer un bon reciclatge perquè així les plantes encarregades de separar els residus no ens cobraran els impostos de les deixalles mal orientades i tindrem més diners per invertir-los en altres coses, com ara la sanitat i l'educació.

Cada tipus de residu va a parar a un lloc diferent: el

paper va a una planta on el premsen i el fiquen en un líquid on es converteix en una pasta que després transformaran en paper o cartró reciclat.

El vidre es porta a un lloc on es neteja i es fon per fer-ne vidre nou.

En el plàstic se separen els diferents tipus de plàstic per després fondre'ls i tornar a fer plàstic amb diverses utilitats.

La resta es utilitza per fer fertilitzant per als pagesos. Abans d'esdevenir matèria reciclada, tots aquests residus han estat triats: tot el que no és aprofitable va a l'abocador.

Ariadna Roca, Marina Solís i Míriam Moreno, alumnes de 3r C de l'IES Lliçà



Aquests escrits s'han de lliurar, durant la primera setmana del mes anterior a la publicació, a través del correu electrònic butlleti@llicamunt.cat, personalment, per fax (93 841 41 75) o per correu ordinari (c. d'Anselm Clavé, 73 - 08186 Lliçà d'Amunt) a la regidoria de Comunicació de l'Ajuntament. Han de tenir una extensió màxima de 10-11 línies (uns 800 caràcters) amb tipografia Arial i cos 12. Malgrat que només es publicarà el nom del remitent, és imprescindible que els autors aportin el seu nom, adreça, telèfon i una còpia del DNI o passaport. No es publicaran escrits que vagin signats amb pseudònim o inicials. El butlletí es reserva el dret de publicar aquestes col·laboracions, així com resumir-les o extractar-les, quan ho consideri oportú. No es publicaran els escrits que atemptin contra persones o institucions. No es mantindrà correspondència ni s'atendran visites o trucades telefòniques respecte als originals no publicats. El butlletí no comparteix necessàriament el contingut de les opinions signades.

Telèfons

Biblioteca Ca l'Oliveres
93 860 71 16
CAP La Cruïlla
93 841 52 50
CAP Paludàries
93 864 00 90
Casal de la Gent Gran
93 841 61 55
CEIP Miquel Martí i Pol
93 860 75 05
CEIP Països Catalans
93 841 56 05
CEIP Rosa Oriol i Anguera
93 843 57 25
CEIP Sant Baldiri
93 841 46 52
Centre Cívic Ca l'Artigues
93 860 73 50
Centre Cívic Paludàries
93 864 60 10
Correus i Telègrafs
93 841 90 87
Deixalleria
93 841 58 71
Deixalleria de Paludàries
93 863 99 51
Escola Bressol Municipal Nova Espurna
93 841 53 31
Escola Bressol Municipal Paludàries
93 864 59 54
Escola de Música La Vall del Tenes
93 841 48 86
Espai Jove El Galliner
93 860 72 27
Esplai
93 841 56 95
Farmàcia Esplugas
93 843 91 21
Farmàcia Galceran
93 841 55 87
Farmàcia Mas
93 841 47 78
Farmàcia Portabella
93 843 93 01
Farmàcia Trullols
93 843 51 65
Farmàcia Valeta
93 841 61 05
INS Lliçà
93 841 66 25
INS Hipàtia d'Alexandria II
93 841 62 16
Jutjat de Pau
93 860 72 16
Local Social Ca l'Artigues
93 860 70 64
Local Social Can Costa
93 841 55 63
Local Social Ca l'Esteper
93 841 67 10
Local Social Can Farell
93 843 52 56
Local Social Mas Bo i Can Lledó
93 841 76 29
Local Social Can Rovira Nou
93 864 56 54
Local Social Can Salgot
93 841 77 70
Local Social Can Xicota
93 841 44 29
Oficina Municipal d'Informació al Consumidor (a l'OAc de l'Ajuntament)
Dijous, de 9 a 13 h (hores concertades)
93 841 52 25
Organisme de Gestió Tributària
93 841 53 53
Parròquia
93 841 50 54
Pavelló Municipal d'Esports
93 860 70 25
Polícia Local
93 860 70 80
Protecció Civil
93 841 65 41
Recollida de trстам a domicili
93 841 91 69
Registre Civil
93 860 72 14
Servei d'Informació sobre Drogues
649 63 01 34
Servei d'Ocupació de la Vall del Tenes
93 841 58 12

Agenda

Exposició de dibuixos i il·lustracions

De Jaume Tusell.
Del 3 al 31 de maig
Lloc: Bar del Centre
Organitza: Bar del Centre

IV Fira de la Dona

Dissabte 4 de maig
Horari: de 10h a 21h
Lloc: plaça Julià Martí Pou
Organitza: Amunt Dones

Concerts

Dissabte 11 de maig: Estúpida Erikah
Dissabte 25 de maig: Very Pomelo
Lloc: ateneu L'Aliança
Venda d'entrades: <http://etiquet.lalianca.cat/>
Més informació: ateneu L'Aliança
Organitza: ateneu L'Aliança

Ballada de la Roda

Dissabte 12 de maig
Hora: 17 h
Lloc: Pavelló d'Esports
Organitza: Ball de Gitanes

Espectacle infantil

Diumenge 19 de maig
Espectacle de titelles: "El cargol Mossi i el duc". A càrrec de la companyia La Closca. A partir de 3 anys.
Hora: 12 h
Lloc: ateneu L'Aliança
Preu: nens i socis: 3 euros; adults: 5 euros
Més informació: www.ateneu.lalianca.org
Organitza: ateneu L'Aliança

Aplec de Sant Baldiri

19 i 20 de maig

Biblioteca Ca l'Oliveres

Taller de Sant Ponç per adults

Dijous 9 de maig
"Fes-te la farmaciola natural". a càrrec de Bea Quintana.
Horari: de 17 a 20 h
Inscripcions: cal inscripció prèvia. Places limitades.

Taller de conta contes

Dilluns 6, 13, 20 i 27 de maig
"Atraparaules". A càrrec de Paco Asensio. Adreçat a pares i mares.
Horari: de 18 a 20 h
Inscripcions: cal inscripció prèvia. Places limitades.

Club de lectura

Dimarts 14 de maig
Tertúlia sobre *La nevada del cucut* de Blanca Busquets.
Hora: 18.30 h

Hora del conte en anglès

Divendres 24 de maig

Organitza: Ajuntament

Arrossada, missa i cantada de caramelles amb el Cor Claverià.
Lloc: al voltant de l'ermita de Sant Baldiri
Organitza: Comissió de Sant Baldiri

Vine! Caminant coneixerem Lliçà

Diumenge 26 de maig
Horari: de 10h a 12h
Lloc de sortida: Parc del Tenes
Organitza: Grup l'Abans

Mout-te per a Lliçà!

Diumenge 26 de maig
Hora: 11h
Lloc: plaça Julià Martí Pou
Organitza: Amunt Dones

Taller de meditació i relaxació

Dimarts
Horari: de 15h a 16h
Lloc: Centre Cívic Ca l'Artigues
Organitza: Ajuntament

Revetlla de Sant Joan

Diumenge 23 de juny
Sopar de germanor i ball.
Lloc: sector Patinòdrom
Venta de tiquets: de dilluns a divendres, de 17h a 20 h, al local social, des del 27 de maig fins al 18 de juny
Preu: 4 euros, socis; 10 euros, no socis
Organitza: Associació de Veïns de Ca l'Esteper

Reiky

Dijous
Horari: de 19.15h a 20.30h
Lloc: Centre Cívic Paludàries
Preu: 3 euros en productes alimentaris que es destinaran al Banc d'Aliments
Organitza: Amics del Reiky

Activitats per a la gent gran

Ajuntament:

Termalisme

Fins el 10 de maig
Sol·licituds del programa de Termalisme per la temporada de setembre a desembre
Lloc: Casal de la Gent Gran

Exposició de fotografies

De l'1 de maig al 31 de juny
"Una mirada a Navarra" a càrrec de Valentí Grau, fotògraf lliçanenc aficionat.
Lloc: sala gran del Casal de la Gent Gran

Imserso

Del 2 al 31 de maig
Renovacions i altes noves de l'Imserso.
Documentació: fotocòpia del DNI i quantitat de percepció de la pensió de l'interessat
Lloc: Casal de la Gent Gran

Associació del Casal d'Avis:

Sortida a Firagran (Barcelona)

Dijous 16 de maig
Amb visita al centre comercial Diagonal Mar.
Hora de sortida: 10 h
Lloc de sortida: Casal de la Gent Gran
Inscripcions i més informació: divendres, de 10h a 13h, al Casal de la Gent Gran, fins al 30 d'abril
Preu: 29 euros (transport i dinar)

Sortida a Sant Miquel d'Ordèig

Dissabte 25 de maig
Preu: 42 euros

Viatge al País Vasc

Del 5 al 9 d'agost
Preu: 598 euros

Activitats fixes:

Botxes: Dilluns i dimecres 11 h Parc del Tenes
Ball de saló: Divendres 3, 10, 17, 24 i 31 de maig 16.30 h Casal de la Gent Gran
Bingo Dissabtes 4, 11, 18 i 25 de maig i 1 de juny 17 h Casal de la Gent Gran

Associació de Jubilats i Pensionistes de Paludàries:

Assamblea general ordinària
Diumenge 19 de maig
Per després, s'ha organitzat un dinar.
Hora: 10.30h (1a convocatòria); 11h (segona convocatòria)

Activitats fixes:

Bingo: Divendres 17 h
Ball de saló: Dissabtes 17 h
Ball en línia: Dimarts 18 h i Dimecres 17 h

Espai Jove El Galliner

Assessoria laboral

Divendres 3, 10, 24 i 31 de maig
Demana hora i et donarem assessorament sobre allò que necessitis.
Club de feina (divendres 3 de maig): Si no t'aclores gaire amb les ofertes que veus als diaris o Internet, et resoldrem els dubtes.

Taller de coixinets relaxants de lavanda

Dilluns 4 de maig

Taller de degustació d'infusions

Dimarts 7 de maig

Taller de confecció de melmelada casera

Dimecres 8 de maig

Taller d'ungüents senzills (massages, locions, tòncics...)

Dijous 9 de maig

Decoració del vidre del Galliner

Dilluns 13 de maig
Expressa amb imatges que és per a tu la diversitat.

Joc de rol al Galliner

Dijous 16 de maig
T'agradaria ser una altra persona durant una estona? Sabràs jugar el teu paper i aconseguir els objectius?

Discoteca jove

Divendres 17 de maig

Taller de Smoothies

Dilluns 20 de maig
Farem batuts de diferents sabors.

Taller de pintar samarretes

Dimarts 21 de maig

Tarda de jocs on-line

Dilluns 27 d'abril

Tarda de jocs amb Wii

Dimarts 28 d'abril

Tarda de jocs de taula

Dimecres 29 de maig

Tarda de jocs de Play Station

Dijous 30 de maig

* Les activitats comencen a les 17h, són gratuïtes i cal inscripció prèvia.

Organitza: Ajuntament

A l'Agenda es publiquen les activitats que organitza l'Ajuntament, però també està oberta a les activitats que organitzen les entitats registrades en el Registre Municipal d'Entitats que, durant la primera setmana de mes, poden enviar la informació sobre les activitats que organitzin el mes següent a l'adreça electrònica butlleti@llicamunt.cat.