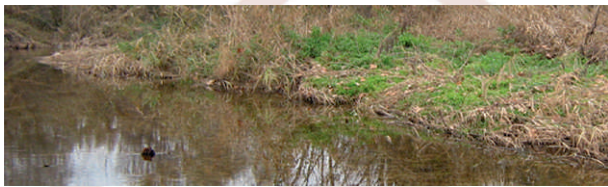


Obres de millora al riu Tenes i el seu entorn

PÀG. 4



L'Ajuntament inaugura la rotonda d'accés a Ca l'Esteper i Ca l'Artigues

PÀG. 5



Lliçà d'Amunt celebra la festivitat de Sant Jordi

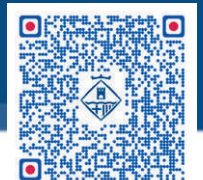
PÀG. 7



Informa't

Butlletí de Lliçà d'Amunt

Número 74
ABRIL de 2014
Periodicitat mensual
Publicació gratuïta



L'Ajuntament aconsegueix els millors resultats econòmics dels darrers dotze anys

La liquidació del pressupost del 2013 és la més positiva dels darrers 12 anys. Hi ha un romanent de tresoreria i un superàvit importants, i el deute disminueix fins el 55% dels ingressos corrents liquidats, el tant per cent més baix dels últims 10 anys (el màxim legal permès és del 110%). La política de contenció de la despesa i l'aposta per gestionar directament la majoria dels serveis municipals està donant els seus fruits.



PÀG. 3

Publicitat

TRANSPORTS i SERVEIS POU PADRÓS

93 841 68 91 - tspoupadros@gmail.com

c/ Baronia de Montbui, nº 20 - 08186 Lliçà d'Amunt (BCN)

Més informació a



Muntatge de murs
de blocs

Subministre de
terra per jardí





Editorial



Ignasi Simón Ortoll
Alcalde

És cert que la bona gestió econòmica no “ven”, no dona vots, perquè el ciutadà entén que és una obligació inqüestionable i implícita que va amb el càrrec que hom ostenta, o al menys així hauria de ser. Això no treu, però, que els qui hem fet l'esforç, començant pel regidor d'hisenda i el personal de la seva àrea, però també gràcies a la resta de polítics i del personal de les diferents àrees de l'Ajuntament, que tinguem, tots plegats, la satisfacció de saber que hem fet els deures i que els hem aprovat amb nota, tal com ho ratifiquen les dades de la liquidació del pressupost de l'any 2013, amb un endeutament força baix, d'una mica més del 55%, i un romanent de tresoreria de més de 2.200.000 euros. Però encara ens queda feina a fer: volem reduir encara més el dèficit i també volem acabar de sanejar l'Empresa Municipal d'Obres, enganxada de ple per la crisi immobiliària amb la promoció pública d'habitatge iniciada l'any 2010, per a què, a partir de l'any 2015, tinguem suficient estalvi ordinari per poder ajudar encara més a la gent més necessitada, a congelar i/o baixar de nou els impostos, tornar a oferir nous i millors serveis i tornar a fer més obra pública, tot i que en realitat no l'hem deixat de fer mai, com és l'exemple de la nova rotonda de la cruïlla d'accés a Ca l'Estaper i a Ca l'Artigues, que es va inaugurar el passat mes de març.

La fe i la confiança en les persones ha de ser un dels pilars de la nostra societat, tot i que a vegades ens fallin, però no hem de deixar de desistir, ni tirar la tovallola, perquè, per sort, sempre hi ha persones amb les que es pot seguir confiant. Directius del Departament d'Ensenyament de la Generalitat de Catalunya es van comprometre, això sí, sempre condicionat al vistiplau de la Consellera, a reobrir les preinscripcions de P3 de l'Escola de Sant Baldiri. I així ha estat. En data 25/02/2014 se'ns confirma, telefònicament, aquesta notícia, ja avançada en l'Informa't del passat mes de febrer. Una notícia desitjada per força pares i lluitada entre tots els grups polítics representats a l'Ajuntament i la direcció i l'AMPA de l'esmentada escola. Enhorabona a tots, objectiu acomplert.

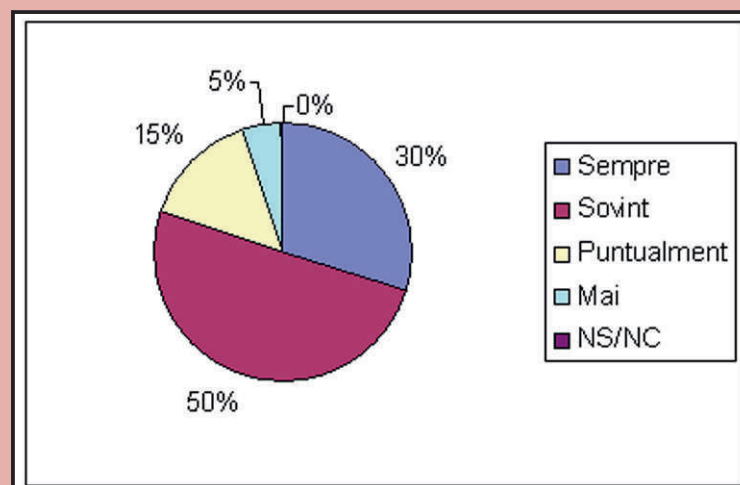
Enquesta ciutadana

Amb quina freqüència acostuma a accedir a Internet des de mòbil?

Des de principis d'any, el web municipal compta amb un nou disseny responsiu que permet adaptar-se a les mides i resolucions dels diversos dispositius mòbils i facilitar així la navegació dels usuaris. En la darrera enquesta ciutadana ens hem interessat per saber si els llicanencs i llicanenques accedeixen als serveis d'Internet des de dispositius mòbils i amb quina freqüència.

El resultat ha estat que, de les 20 persones que han participat a l'enquesta, un 30% ha dit que ho feia sempre; un 50% ha respost que sovint; un 15% ha contestat puntualment; un 5% ha dit que no accedeix mai als serveis d'Internet des de dispositius mòbils; i l'opció No sap/No contesta no l'ha seleccionada cap participant.

*L'enquesta ciutadana es publica a la pàgina web i durant gairebé un mes està oberta a la participació dels ciutadans. Els resultats de cada enquesta ciutadana es publiquen al mateix web i en el butlletí municipal. Aquests resultats es presenten en percentatges sobre el total de respostes.



NOTÍCIES DE L'AJUNTAMENT



Liquidació del Pressupost del 2013

Es tracta de la liquidació del pressupost més positiva dels darrers dotze anys.

La liquidació del pressupost del 2013 és la més positiva dels darrers 12 anys.

El romanent de tresoreria és de 2.283.376,39 euros i hi ha un superàvit ordinari de 5.352.049 euros. Els ingressos corrents del 2013 sumen 16.641.874,41 euros i les despeses corrents, 11.289.825,91 euros.

El valor del 55% del deute sobre els ingressos corrents també és el més baix dels últims 10 anys (el màxim legal permès és del 110%).

La política de contenció de la despesa que està duent a terme l'Ajuntament està donant els seus fruits.

Una de les mesures d'estalvi adoptades fa dos anys va ser el rescat de la concessió de la majoria dels serveis.

La recuperació de la gestió del servei de neteja d'edificis municipals (escoles, instal·lacions esportives, llars d'infants, policia...), per exemple, ha suposat un estalvi de 482.784,42 euros en aquests dos anys.

De la mateixa manera, la gestió directa del servei d'enllumenat ha suposat, en dos anys, un estalvi d'1.038.698,76 euros, a més de permetre la implantació de mesures de reducció del cost energètic.

L'estalvi aconseguit ha permès:

- Mantenir els serveis que es presten al ciutadà sense haver de fer ajustos. També s'han pogut mantenir majoritàriament les plantilles del servei així com els seus drets laborals.

- Incrementar quantiosament la despesa en serveis socials i ajudes directes a famí-

lies. Els diferents programes d'ajudes socials s'han incrementat en més del 50% respecte a l'any anterior. També s'ha llogat un nou local pel Banc d'Aliments per tal d'abastar la important demanda de productes alimentaris de la gent necessitada.

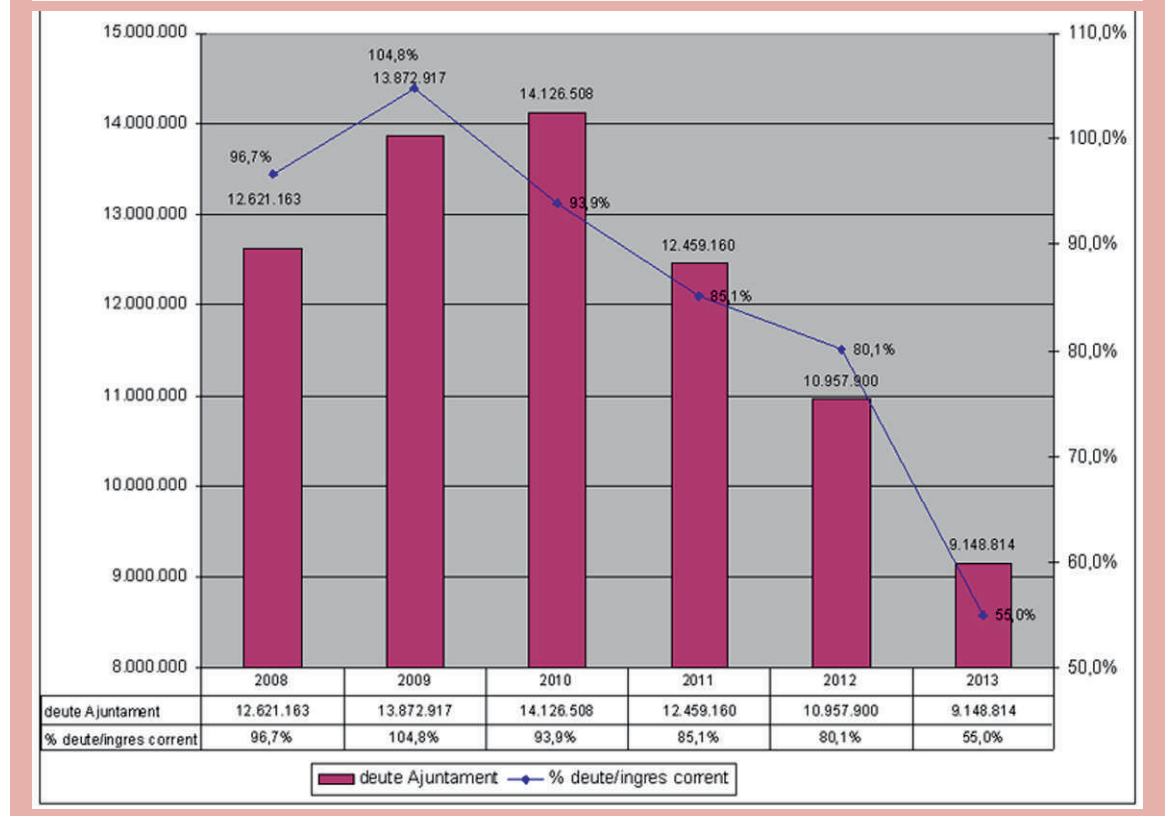
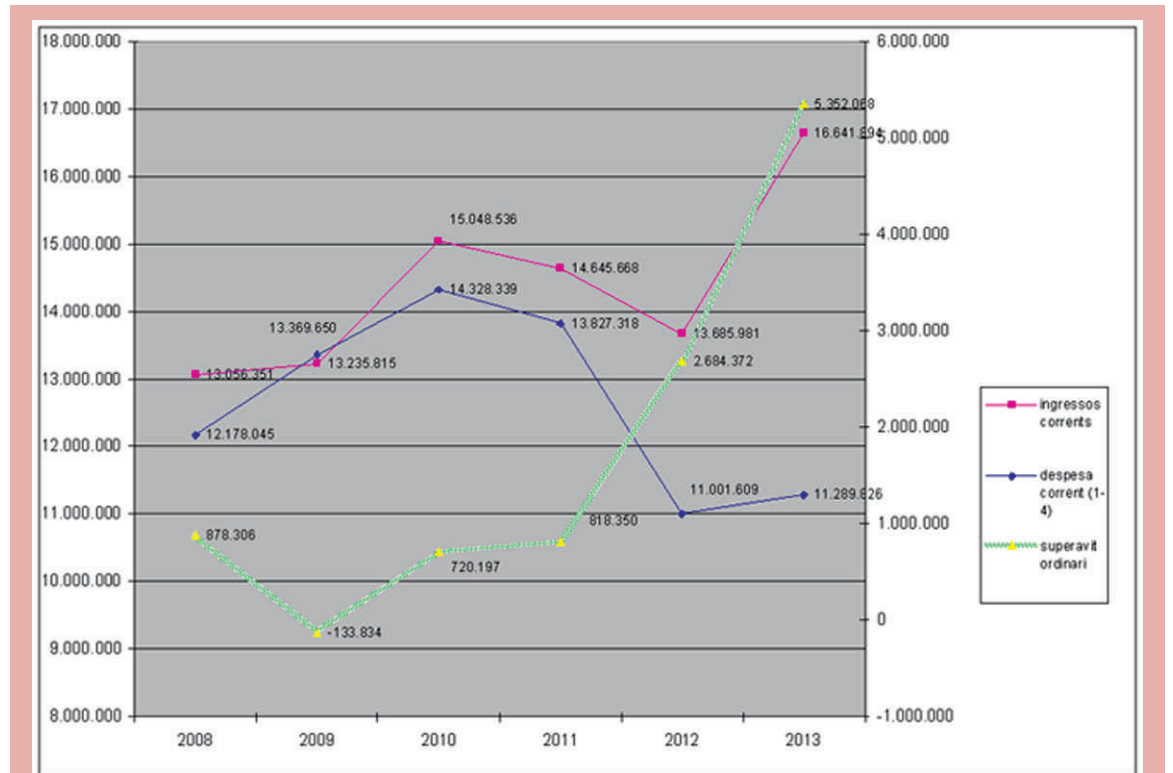
- Finançar nombrosos plans d'ocupació (manteniment de franges contra incendis, reposició de voreres, talla d'arbres, canvi de lluminàries...) que suposen millores en els serveis que rep el ciutadà i, a més, permeten que veïns del nostre poble tinguin una oportunitat de feina en aquests temps tan complicats. En total, des de fa un any, s'han contractat 27 persones en diferents plans d'ocupació.

- L'estalvi també ha permès que no s'hagi hagut de recórrer a nous préstecs i, per tant, el volum del deute municipal, històricament molt alt, s'hagi reduït substancialment.

- I, s'han congelat la majoria d'impostos. Cal dir que, aquest any 2014, amb la gestió directa d'un nou servei, el d'escombraries, ha permès la reducció de la taxa que paguen els ciutadans en un 10% i per a l'any 2015 està prevista una nova reducció important de la taxa d'escombraries.

Per tot això, els números de la liquidació del pressupost del 2013 encara són més meritoris.

També cal dir que el pagament de Mango en concepte de llicència d'obres ha ajudat a que la liquidació del pressupost del 2013 hagi estat un rècord.



Canvi de col·legis electorals

Les eleccions europees del 25 de maig tindran nous col·legis electorals al nostre poble: el pavelló de l'institut Lliçà, el gimnàs de l'escola Rosa Oriol i el gimnàs de l'escola Martí i Pol.

Les adreces d'aquests nous col·legis electorals i els barris

als quals correspon anar-hi a votar són els següents:

- Pavelló de l'institut Lliçà (avinguda dels Països Catalans, 26-50; nucli urbà): Nucli urbà, Ballestà, Can Peret Manent, El Pla, La Cruïlla, Migdia, una part de La Serra, Santa Justa, Can Farell, Can

Franquesa, Can Merlès, Can Xicota, El Pinar, Les Olivares, Pineda Feu i Raval d'en Xicota.

- Gimnàs de l'escola Rosa Oriol (carrer de Marina, 6-26; Ca l'Artigues; però, l'entrada al gimnàs és pel carrer de Matarranya): part de La Ser-

ra, Ca l'Artigues, Ca l'Estesper, Can Costa i Pineda del Vallès.

- Gimnàs de l'escola Martí i Pol (carrer de Can Roure, 2-10; Can Roure): Can Lledó, Can Roure, Can Rovira, Can Salgot, Mas Bo, Palaudalba i Paludàries.

Web municipal



Facebook



Twitter



Instagram



Youtube



Obres de millora al riu Tenes i entorn

Recentment, l'Ajuntament ha fet tres obres de millora al riu Tenes i el seu entorn.

L'obra de millora més important ha estat la retirada d'arbres del centre de la llera del Tenes en el tram urbà del riu, entre el pas de vianants del Pinar de la Riera i la carretera de Granollers. Aquesta actuació tenia com a principal objectiu reduir la possibilitat de taponament del pont de la carretera en cas de riuada, si més no dels arbres que hi estaven més propers. Des del punt de vist ecològic s'han realitzat dues actuacions rellevants: l'eliminació de la canya americana (*Arundo donax*), que es considera una espècie invasora i, a més, causa molts problemes també en cas de riuades; i l'aprofitament de tots els arbres extrets, salzes blancs, que s'han trasplantat als marges del propi riu i a la bassa de can Dunyó. Amb caràcter més funcional, s'ha retirat el sediment que el riu diposita abans de la resclosa, de manera que el pas de vianants no s'inundarà tan sovint. Finalment, des d'un punt de vista més estètic, s'ha desbrossat tota la berdisa de la zona de pas al Pinar de la Riera.

En segon lloc, s'ha arranjat el camí fluvial del marge esquerre, a l'alçada de la finca



municipal de Can Dunyó, que presentava molts punts amb dificultat de pas, especialment quan plovia, i que havia provocat l'aparició de camins secundaris, que ara s'han anul·lat.

I, en tercer lloc, s'ha fet una actuació de creació d'un nou camí d'accés a l'aguait de la

bassa de can Dunyó, que condueix de manera més discreta fins a l'aguait i és més petit que el primer, que també ha quedat anul·lat.

Totes aquestes actuacions han tingut un cost total de 17.981,55 euros i han estat subvencionades al 50% pel Consorci del Besòs.



Terra de Lliçà d'Amunt per fer créixer el Roure del Tricentenari

En el marc de la commemoració del Tricentenari, la Generalitat de Catalunya, a través del Comissariat del Tricentenari, va organitzar un acte, el passat 2 de març, a la muntanya de Montserrat, on es va plantar un roure amb terra arribada de tots els indrets de Catalunya.

Els organitzadors pretenien que tots els ajuntaments de Catalunya participessin en aquesta aportació simbòlica de manera que esdevingués un emblema de la força del país. La idea que el roure creixi amb la terra de totes les viles i ciutats de Catalunya vol ser un símbol d'unitat i fermesa.

L'Ajuntament de Lliçà d'Amunt també va fer arribar un grapat de terra del nostre municipi.

L'acte va estar presidit pel conseller e la Presidència, Francesc Homs qui en nom



Acte del Roure del Tricentenari

del Govern de la Generalitat va contribuir en la plantada de l'arbre amb un saquet de sorra procedent d'Aquisgrà (Alemanya), centre polític de l'imperi de Carlemany, i que va ser recollida pel Casal Català de Colònia.

El titular de Presidència va comparar els diferents grapats de terra que van servir per plantar el Roure del Tricentenari amb els "sentiments diversos que configuren una nació" i que "hem plantat entre tots".

Quatre detencions pels robatoris en cases de Lliçà d'Amunt

Els Mossos d'Esquadra van detenir, el passat 18 de febrer, dos homes, de 22 i 25 anys d'edat, de nacionalitat albanesa i residents a l'Hospitalet de Llobregat, com a presumptes autors de múltiples robatoris amb força a l'interior de domicilis de la demarcació de Barcelona, entre els quals Lliçà d'Amunt. Dies abans, l'11 de febrer, havien detingut, pels mateixos fets, un home de 24 anys i la seva parella de 21 anys d'edat, tots dos de nacionalitat equatoriana i veïns de la mateixa localitat que els anteriors, que feien funcions de xofer per traslladar els lladres fins a les urbanitzacions on portaven a terme els robatoris.

La policia catalana va recuperar diversos objectes sotrets (diners, rellotges, joies i electrònica, principalment). A partir d'aquest material, se'ls va poder relacionar amb els robatoris.

La majoria dels habitatges violentats es trobaven en urbanitzacions, a les zones més retirades i properes al bosc. Els autors sempre accedien als habitatges, majoritàriament primeres residències, per la part posterior, forçant les finestres, i en horari de tardavespre. Aprofitaven que no hi havia ningú a les cases i si trobaven algú evitaven l'enfrontament i fugien. Accedien a través del bosc i també fugien per aquí, a

peu, fins arribar al punt de trobada amb la persona que feia les funcions de xofer, el qual els havia portat i passades unes hores tornava a recollir-los.

Realitzaven robatoris en franges horàries d'un parell o dos d'hores, en el mateix carrer de la urbanització o en carrers molt propers.

Els primers robatoris es van detectar a Lliçà d'Amunt els dies previs a les festes de Nadal. A partir d'aquest moment, es van anar repetint en diversos barris del municipi com Ca l'Artigues, Can Rovira i Can Salgot.

L'augment de robatoris va motivar un dispositiu especial de vigilància dels Mossos d'Esquadra i les policies locals de la zona amb controls als accessos i vigilància a peu i en vehicle d'agents amb i sense uniforme a les zones de les urbanitzacions i a les hores quan es creia que podien cometre nous assalts.

La Policia Local de Lliçà d'Amunt va col·laborar molt activament i amb un gran desplegament de mitjans en tot el dispositiu especial portat a terme.

La nostra policia també va recollir i aportar a les unitats d'investigació del cos de Mossos d'Esquadra diversos indicis trobats a les zones afectades que van permetre relacionar els detinguts amb els robatoris al nostre municipi.

Reutilitzem la Cultura!



A partir de Sant Jordi, a la deixalleria de Palaudàries es reutilitzarà la cultura!

La Regidoria d'Obres i Serveis col·labora amb la Biblioteca Ca l'Oliveres per donar una segona oportunitat als llibres procedents de donacions. D'aquesta manera, la deixalleria de Palaudàries esdevindrà un punt d'intercanvi de llibres, discs i CDs, i els usuaris de la deixalleria podran agafar

lliurement i de franc qualsevol d'aquests materials que hi estiguin exposats.

Per aquest motiu també, si tens llibres a casa que no et són útils però creus que encara poden fer servei, porta'ls a la Deixalleria de Palaudàries i col·labora a reutilitzar la cultura (els llibres seran valorats i reutilitzats seguint els criteris establerts per la Biblioteca de Lliçà d'Amunt).

L'Ajuntament inaugura la rotonda d'accés a Ca l'Esteper i Ca l'Artigues

Aquesta rotonda ha de facilitar la circulació de vehicles en un dels punts més transitats del municipi.

La inauguració oficial de la rotonda de la cruïlla d'accés als barris de Ca l'Esteper i Ca l'Artigues va tenir lloc el passat 19 de març en un acte presidit per l'Alcalde, Ignasi Simón, i el 1r Tinent d'Alcalde i regidor d'Infraestructures i Equipaments, Josep Santiago. Aquesta rotonda ha de facilitar la circulació de vehicles en un dels punts més transitats del municipi (més de 9.000 vehicles diaris).

Josep Santiago va dir que la rotonda era un pas més cap a la millora de la mobilitat i la seguretat viària del municipi, i va anomenar la variant del camí de la Serra, ja executada, i les tres properes rotondes que es preveu iniciar aquest any: al centre urbà, entre les carreteres BV-1602 i BV-1432, projecte que la Diputació ja està elaborant i que finançarà amb més del 70% del cost, i dues rotondes més, en els enllaços de la C-17. Santiago també va anomenar els propers camins per a viants que es portaran a ter-



L'Alcalde i el primer tinent d'Alcalde davant la nova rotonda

me: des de la rotonda inaugurada cap a Ca l'Artigues i en un tram de la carretera de Lliçà a Granollers, entre el pont del Tenes i Can Ribell, finançat per la Diputació. També va remarcar el fet que les obres han costat un 30% menys del pressupost inicial i han comptat amb un suport econòmic de 100.000 euros de la Generalitat. Per la seva banda, l'Alcalde va assenyalar que aquest lloc era un dels punts negres del mu-

nicipi que demanava una solució i que estava inclòs en el Pla de Seguretat Vial. També va dir que estava al costat d'una zona qualificada per a equipaments, l'accés a la qual seria més segur. Finalment, Ignasi Simón va explicar que els 250 mil euros del PUOSC destinats al Tanatori s'havien redestinat a aquesta rotonda (100 mil) i al canvi de l'enllumenat públic (150 mil), que suposarà un doble estalvi, energètic i econòmic.

Reunió de treball entre els equips de govern de Lliçà d'Amunt i Granollers

En la reunió es van tractar temes d'àmbit supramunicipal d'interès comú per tal de trobar sinèrgies de coordinació.

Els equips de govern dels Ajuntaments de Lliçà d'Amunt i de Granollers van celebrar una reunió de treball, el passat 18 de març, a l'Ajuntament del nostre municipi, per parlar de diferents temes d'àmbit supramunicipal d'interès comú per a les dues poblacions veïnes, per tal de trobar sinèrgies de coordinació.

La sessió es va centrar en temes vinculats amb la C-17, l'activitat industrial i la promoció econòmica dels dos municipis. Més concretament, es va parlar del projecte i dels terminis d'execució de la millora de l'enllaç entre la C-17 i la carretera BV-1432 que uneix Lliçà d'Amunt i Granollers, a més de la mobilitat que suposarà la implantació de Mango a la zona. Sobre aquests temes es va crear una comissió de seguiment. També es va parlar de la necessitat de crear, a la mateixa carretera que uneix les dues poblacions, vials per transitar a peu i en bicicleta, com a alternativa al cotxe. A més, es va plantejar la possibilitat d'instaurar, a curt termini, un servei de taxi mancomunitat entre els



Reunió de treball

dos municipis i altres de l'entorn com Canovelles o les Franqueses del Vallès. La proposta del nou accés a Can Franquesa es va acordar tirar-la endavant i el tema del sector U de Granollers i Les Oliveres de Lliçà d'Amunt es va deixar sobre la taula per tractar en futures reunions de coordinació entre ambdós Ajuntaments. Finalment, l'Ajuntament de Lliçà d'Amunt també va plantejar al de Granollers la idea de treballar conjuntament els convenis escolars que es tenen amb la Generalitat de Catalunya. Els alcaldes dels dos municipis

van presidir la reunió. L'alcalde de Granollers, Josep Mayoral, va estar acompanyat dels regidors d'urbanisme i habitatge, de serveis municipals i mobilitat, de salut pública, serveis socials, seguretat ciutadana i protecció civil, d'educació, pla d'acollida i infància, i de pla estratègic i societat del coneixement. Per part de l'Ajuntament de Lliçà d'Amunt, l'alcalde, Ignasi Simón, va estar acompanyat dels regidors d'urbanisme, infraestructures i equipaments, habitatge i medi ambient, de promoció econòmica, cultura i cooperació, i de salut pública i transport públic i mobilitat.

L'escola Sant Baldiri ha tingut preinscripcions de P3

De l'11 al 21 de març, les famílies que ho han desitjat, han pogut preinscriure els seus fills petits a l'escola Sant Baldiri per cursar el primer curs d'educació infantil de segon cicle el proper curs escolar.

El Departament d'Ensenyament de la Generalitat de Catalunya va confirmar oficialment, el passat 25 de febrer, la reobertura de les preinscripcions de P3 a l'escola Sant Baldiri per al curs escolar 2014-2015. Aquest curs escolar 2013-2014 aquest centre educatiu no ha comptat amb cap aula de P3, malgrat les mobilitzacions realitzades l'any passat amb la finalitat d'evitar el tancament de la que existia.

L'Ajuntament agraeix l'esforç de tota la comunitat educativa, així com de tots els grups polítics representats al Consistori, per tota la tasca reivindicativa portada a terme i per l'esforç conjunt que, finalment, ha donat els resultats esperats. L'administració local també agraeix la voluntat de negociació del Departament d'Ensenyament de la Generalitat de Catalunya. En el moment de tancar l'edició d'aquest butlletí, encara no s'havia acabat el període de preinscripcions i, per tant, encara no se sabia el nombre de nens i nenes preinscrits a P3 en aquest centre educatiu per al curs vinent.

Jornada de portes obertes a les escoles bressol

Les escoles bressol municipals Nova Espurna i Palaudàries faran la jornada de portes obertes el dissabte 26 d'abril, de 10h a 13h. En aquestes jornades s'explicarà el projecte de cada escola i tot el relacionat amb el procés de preinscripció.

A les escoles bressol de Lliçà d'Amunt es pretén potenciar i afavorir el desenvolupament màxim de les capacitats dels infants, tot respectant la diversitat i les possibilitats dels diferents alumnes. Així, doncs, s'entén per Escola un espai on és possible relacionar-se i relacionar per tal de créixer dins d'aquesta dinàmica. És un espai pensat i organitzat estratègicament per posar als infants en situacions d'aprenentatge que li permetin anar desenvolupant tot el seu potencial. El joc és la base de l'aprenentatge en aquestes edats i per aquest motiu s'intenta que les propostes de joc o diferents racons de la classe siguin atractius i estimulants, tot aprofitant el seu interès natural per investigar, conèixer i aprendre. L'afectivitat també forma part important de l'aprenentatge, ja que dona als infants seguretat i això els ajuda a moure's i triar en llibertat.

LES ESCOLES BRESSOL MUNICIPALS OBRIM LES PORTES

DISSABTE 26 D'ABRIL DE 10 A 13 h

EBM NOVA ESPURNA
Tel. 93 841 53 31

EBM PALAUDÀRIES
Tel. 93 864 59 54



Concert del grup vocal DeuDeVeu

El proper espectacle del cicle Muda't 2.0 serà musical. Es tracta d'un concert a càrrec del grup coral DeuDeVeu.

La regidoria de Cultura ha programat un altre espectacle del cicle Muda't 2.0. En aquesta ocasió, es tracta d'un espectacle musical, un concert a càrrec del grup coral DeuDeVeu.

DeuDeVeu neix el 2009 de la unió de deu actors-cantants de diferents escoles de teatre musical de Barcelona, però no és fins el 2010 que es consolida sota la direcció musical de Gerard Ibàñez, i posteriorment la direcció escènica de Sílvia Navarro. A DeuDeVeu els agraden molts estils musicals, ja sigui música amb instruments o a cappella. Tot i que interpreten molts gèneres, no va ser fins que van fer cançons pop-rock, amb la interpretació com a clau de joc, que van decidir que el seu estil era el pop-rock a cappella. El que més els agrada és cantar cançons conegudes amb una posada en escena sorprenent, i fent servir les seves eines interpretatives per fer viatjar musicalment al públic. El mes de setembre del 2013, va iniciar la participació al concurs "Oh Happy Day" de TV3, juntament amb 8 cors més. Al final de 14 programes consecutius, es van proclamar guanyadors de la primera edició del



concurs, líder d'audiència de la televisió catalana.

L'espectacle tindrà lloc el dissabte 5 d'abril, a les 19h, a l'ateneu l'Aliança.

Les entrades es poden adquirir de forma anticipada a l'Oficina d'Atenció al Ciutadà (OAC) de l'Ajuntament. El preu de les entrades anticipades és de 10 euros. Si les entrades es compren el mateix dia de l'espectacle, a la taquilla, el cost és de 12 euros. S'ha establert un descompte de 2 euros sobre el preu de l'entrada per als joves menors de 30 anys i les persones aturades, empadronats al municipi. Per a les persones sòcies de l'ateneu l'Aliança el preu és de 10 euros. Per accedir als preus

especials cal presentar algun document que acrediti la condició exigida. L'aforament és limitat.

I, com a novetat, amb l'objectiu de dinamitzar les xarxes socials municipals i, alhora, promoure el cicle Muda't 2.0, se sortejarà una entrada doble gratuïta a cada xarxa social entre les persones que, a la informació del sorteig, facin un retuit (RT) en el Twitter o un comentari en el Facebook.



II Concurs de punts de llibre

Amb motiu de la festivitat de Sant Jordi, la regidoria de Cultura ha convocat el II Concurs de punts de llibre. Aquest concurs consta de quatre categories: una per a participants d'entre 5 i 8 anys, una altra per a participants d'entre 9 i 11 anys, una tercera per a participants de 12 a 17 anys i una quarta per a participants de 18 a 30 anys.

La temàtica d'aquesta se-

gona edició són els dracs.

El termini per presentar els dibuixos és el divendres 4 d'abril. Els participants poden lliurar els dibuixos a la Biblioteca Ca l'Oliveres, l'Espai Jove El Galliner i l'Ajuntament.

Els guanyadors obtindran entrades per a diferents parcs d'atraccions i els seus dibuixos seran punts de llibre que es donaran en el servei de préstec de la Biblioteca Ca l'Oliveres.

Amb tots els punts presentats es farà una exposició que es podrà veure del 22 d'abril al 3 de maig a la Biblioteca Ca l'Oliveres.

Trobareu les bases del concurs al web municipal www.llicamunt.cat.



"Fem-la petar", grup de conversa en català

La Biblioteca Ca l'Oliveres engega una nova activitat adreçada a totes aquelles persones que vulguin practicar el català.

L'activitat, que porta per nom "Fem-la petar", consisteix en un grup de conversa en català, que es trobarà una vegada a la setmana a la biblioteca.

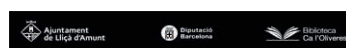
El grup serà dinamitzat per una voluntària del programa

Voluntariat per la Llengua, la qual proposarà diferents temàtiques de conversa en català.

Des de la biblioteca es proporcionaran materials de suport per al bon ús de la llengua catalana.



VOLUNTARIAT PER LA LLENGUA



Sant Jordi a la Biblioteca

La Biblioteca Ca l'Oliveres ha organitzat diverses activitats per celebrar la festivitat de Sant Jordi.

Una de les activitats, anomenada "Contes i llegendes sobre les nostres cançons" és una proposta poètic-musical que vol apropar-nos al món de la lírica popular que gira al voltant de les cançons tradicionals que coneixem des de la més tendra infantesa i familiaritzar-nos amb l'època medieval en la qual se situen els personatges, històries, contes i llegendes que descriuen aquestes cançons. Marga Mingote, cantant, musicòloga i professora de l'Escola de Música de la Vall del Tenes, a través de la figura d'una *trobairitz*, una dona poetessa i músic, ens aproparà al món dels cavallers, les princeses, els joglars i les fades tot passant una estona amb bons relats i bona música.

Per altra banda, la voluntària Rosa Folch oferirà un taller de punts de llibre fets amb la tècnica *scrapboking*. I, el taller creatiu d'aquest mes, a càrrec de Carme Romero i Agnès Navarro, versarà sobre Sant Jordi.

Una altra activitat és un taller de cal·ligrafia medieval. Gemma Martínez, educadora i coordinadora dels museus de Sant Cugat, ens senyarà les tècniques, els materials i els instruments que es feien servir per escriure a l'edat

mitjana i podrem fer el nostre propi manuscrit.

També s'ha programat una tarda de contacontes a càrrec de Carme Castany, Eva Chao, Maite Mompart, Joana Gallego, Marga Relats i Núria Tarabal amb la narració de quatre contes sobre llegendes catalanes, berenar i un taller sobre un drac.

Finalment, dins del cicle "Contes al vol", s'ha preparat una sessió titulada "La Dragona Fiona ens porta una sorpresa que emociona". Aquesta sessió, que inclou conte i taller, pretén introduir aspectes de l'ecologia emocional al dia a dia dels més petits. Mitjançant situacions on els infants es poden sentir reflectits, es busca que entrin en el món de les emocions i ho portin al seu terreny personal. La sessió començarà amb l'explicació del conte *L'eriçó que no es volia punxar*, continuarà amb un taller per als infants i un espai de diàleg amb les famílies, i acabarà amb una estona de contes compartits entre fills i pares. Segons els seus creadors, en Jaume Soler i la Mercè Conangla, l'ecologia emocional "és l'art de transformar i dirigir la nostra energia de manera que tingui un impacte que millori el nostre creixement personal, la qualitat de les nostres relacions i una millor cura del nostre món."

Sant Jordi al Galliner

Dins de les activitats mensuals de l'Espai Jove El Galliner, aquest mes d'abril se n'han organitzat algunes relacionades amb la festivitat de Sant Jordi.

Hi haurà un taller de roses fetes amb Goma Eva, un altre per dissenyar dracs personalitzats i un tercer de punts de llibre fets amb Feltre.

I Concurs de Dibuix i Pintura per a Joves i Adults

Amb motiu de la Festa de Sant Jordi, la Biblioteca Ca l'Oliveres i l'Espai Jove El Galliner han organitzat conjuntament un Concurs de Dibuix i Pintura per a Joves i Adults. La temàtica del concurs són els dracs.

Hi poden participar tots aquells joves a partir de 16 anys i adults que ho desitgin.

El termini per lliurar les obres finalitza el divendres 4 d'abril. Es poden deixar a la Biblioteca, l'Espai Jove o l'Ajuntament.

El premi consisteix en un curs de còmic o de manga intensiu, durant el mes de juliol, impartit per l'Escola Josu, i un val de 100€ per

gastar a la llibreria-papereria La Gralla de Granollers. La persona guanyadora podrà plasmar el seu disseny en un dels vidres de la biblioteca on hi lluirà durant un mes.

Amb totes les obres presentades al concurs es farà una exposició que es podrà veure del 22 d'abril al 3 de maig a la biblioteca.

Trobareu les bases del concurs al web municipal www.llicamunt.cat.



Lliçà d'Amunt celebra la festivitat de Sant Jordi

D'entre totes les activitats organitzades, destaca la representació de l'obra de teatre itinerant "Catalunya, princesa meva".

Per celebrar la Festa de Sant Jordi, l'Ajuntament, a través de la Regidoria de Cultura i amb la col·laboració de la Biblioteca Ca l'Oliveres, la regidoria de Joventut i diferents entitats locals, ha organitzat diverses activitats entorn al món medieval i a Sant Jordi, que tindran lloc de l'11 al 26 d'abril. La Biblioteca Ca l'Oliveres ha organitzat l'activitat "Contes i llegendes sobre les nostres cançons" on, a través de la figura d'una *trobairitz*, ens apropem al món de les princeses, les fades, els cavallers, els joglars i els trobadors que descriuen les cançons tradicionals. També hi haurà un taller de punts de llibre fets amb la tècnica scrapbooking. El taller creatiu d'aquest mes versarà sobre Sant Jordi i la sessió de Contes al vol d'abril inclourà un conte, un taller i un espai de diàleg sobre emocions, i contes compartits entre pares i fills. Dues activitats més de la Biblioteca Ca l'Oliveres seran un taller de calligrafia medieval i la tarda de contacontes.

Per altra banda, dins de les activitats mensuals de l'Espai Jove El Galliner, aquest mes d'abril hi haurà un taller de roses fetes amb Goma Eva, un altre per dissenyar dracs personalitzats i un tercer de punts de llibre fets amb Feltre.

Però, l'activitat principal d'aquesta edició de la Festa de



Representació teatral de l'any passat

Sant Jordi serà la representació de *Catalunya, princesa meva*, obra de teatre al carrer sobre la llegenda de Sant Jordi que es va estrenar l'any passat, escrita per gent del municipi i interpretada per entitats i persones del poble, més de 150.

En aquest espectacle, diferents entitats locals s'enfronten al drac elaborat pels nenes i nenes de les escoles del poble en diferents escenaris decorats per la Comissió de Festes i sonoritzats per la Banda de l'Escola de Música de la Vall del Tenes. Es tracta d'un espectacle itinerant, que va des de la plaça de l'Església fins a l'esplanada dels pisos de l'Aliança, on la colla de Diablers de Lliçà és l'encarregada de la cremada del drac. Enguany, hi haurà canvis en el recorregut per donar cabuda a tot el públic

assistent i donar-los major visibilitat, comoditat i seguiment de les escenes. També hi haurà més sorpreses que només es podran desvelar assistint a la representació.

Les entitats que hi participen són: Colla del Ball de Gitanes, Colla de Gegants, Colla del Ritme, Coral l'Aliança, Ateneu l'Aliança, Colla de Diablers Lliçà, Comissió de Festes i Cor 2 de petits i Banda de l'Escola de Música de la Vall del Tenes.

D'aquesta manera, es referma el compromís que va adquirir el consistori local, a través del Pla d'Acció Cultural, de tornar a recuperar la festivitat de Sant Jordi. L'any passat, la participació a tots els actes programats va ser massiva i la resposta de la ciutadania va ser molt positiva.

Agraïment de l'Ajuntament a Josep Pou

L'Alcalde, Ignasi Simón, i la regidora de Joventut i Educació, M. Eugènia Sanz, acompanyats de la tècnica de Joventut, van rebre en recepció oficial, el passat 6 de març, el senyor Josep Pou Vilardebó. L'Ajuntament li va fer lliurament d'un obsequi institucional en agraïment per la cessió dels terrenys que limiten amb el Pavelló Municipal d'Esports, dels quals Pou és propietari, on es desenvolupen activitats durant el Parc Infantil i Juvenil de Nadal.

L'alcalde i la regidora van destacar la bona disposició de Josep Pou, el qual també col·labora amb l'activitat "La vida a la masia", del Programa



Recepció oficial a Josep Pou

d'Activitats Educatives (PAE) que l'Ajuntament ofereix a les escoles, ensenyant la masia de Can

Godanya, on viu, a l'alumnat dels centres educatius del municipi que ho sol·liciten.

Programació de Sant Jordi

Divendres 11 d'abril a les 19h a la Biblioteca Ca l'Oliveres
Contes i llegendes sobre les nostres cançons

Proposta poètic-musical al voltant de les cançons tradicionals per apropar-nos a l'època medieval. A través de la figura d'una *trobairitz*, una dona poetessa i músic, ens apropem al món de les princeses, les fades, els cavallers, joglars i trobadors, tot passant una bona estona amb bons relats i bona música. A càrrec de Marga Mingote, cantant, musicòloga i professora de l'Escola de música de la Vall del Tenes. Adreçat a tots els públics.

Dissabte 12 d'abril a les 11h a la Biblioteca Ca l'Oliveres
Niu de paraules
"Ballmanetes"

Sessió que pretén animar els pares a comunicar-se i a gaudir amb els seus fills a través de la música, moixaines, cantarelles, jocs rítmics... A càrrec de Montse Dulcet. Adreçat famílies amb infants de 0 a 3 anys. Places limitades. Inscripció prèvia al 938607116 o bé b.llicam.co@diba.cat

Dimarts 15 d'abril de 19h a 20h i divendres 25 d'abril de 18h a 19h a la Biblioteca Ca l'Oliveres

Taller de punts de llibre amb la tècnica scrapbooking (voluntariat)

Taller bàsic on es realitzaran un o dos punts de llibre amb la tècnica scrapbooking. A càrrec de Rosa Folch. Adreçat a joves a partir de 16 anys i adults. Places limitades. Inscripció prèvia al 938607116 o bé b.llicam.co@diba.cat

Dimarts 15 d'abril a les 17:30h a la Biblioteca Ca l'Oliveres

Taller creatiu
Taller de Sant Jordi

A càrrec de Carme Romero i Agnès Navarro. Adreçat a infants a partir de 4 anys i a joves. Places limitades. Inscripció prèvia al 938607116 o bé b.llicam.co@diba.cat

Dimarts 22 d'abril a les 17:30h a l'Espai Jove El Galliner

Taller de roses amb Goma Eva

Taller gratuït. Amb inscripció prèvia.

Dimarts 22 d'abril a les 18h a la Biblioteca Ca l'Oliveres
Taller de calligrafia medieval per a petits i grans

Veniu a la Biblioteca i convertiu-vos en autèntics escriptors medievals. Amb aquest taller coneixerem les tècniques, els materials i els instruments que es feien servir

en un escriptori a l'edat mitjana i farem el nostre propi manuscrit.

A càrrec de Gemma Martínez, educadora i coordinadora dels Museus de Sant Cugat. Adreçat a adults, joves i infants a partir de 7 anys. Places limitades. Inscripció prèvia al 938607116 o bé b.llicam.co@diba.cat

Dimecres 23 d'abril a les 17:30h a l'Espai Jove El Galliner

Dissenya el teu drac
Taller gratuït. Amb inscripció prèvia.

Dijous 24 d'abril a les 17:30h a la Biblioteca Ca l'Oliveres

Tarda de contacontes
Narració de contes + berenar + taller

S'explicaran quatre llegendes catalanes. L'acte s'acabarà amb un berenar i un petit taller d'un drac de Sant Jordi. A càrrec de Carme Castany, Eva Chao, Maite Mompert, Joana Moreno, Marga Relats i Núria Tarabal. Adreçat a infants a partir de 3 o 4 anys.

Dijous 24 d'abril a les 17.30h a l'Espai Jove El Galliner

Taller de punts de llibre amb Feltre

Taller gratuït. Amb inscripció prèvia.

Dissabte 26 d'abril a les 11:30h a la Biblioteca Ca l'Oliveres

Contes al vol
"La dragona Fiona ens porta una sorpresa que emocionaria"

Explicació del conte de "L'eriçó que no es volia punxar", introduint la gestió de les emocions en el dia a dia dels més petits. La sessió continuarà amb un taller per als infants i un espai de diàleg amb les famílies al voltant de les emocions. S'acabarà amb una estona de contes compartits entre pares i fills.

A càrrec d'Ester Alsina i Ingrid Colom de l'Institut d'Ecologia Emocional.

Adreçat a pares i mares amb fills a partir de 3 anys.

Places limitades. Inscripció prèvia al 938607116 o bé b.llicam.co@diba.cat

Dissabte 26 d'abril a les 19h des de la plaça de l'Església

Catalunya, Princesa meva

Un drac ferotge, un regne atemorit, una princesa en perill... són alguns dels ingredients que trobaràs en aquesta particular i insòlita versió de la llegenda de Sant Jordi, aquest any amb més novetats i sorpreses. Espectacle itinerant que començarà a la Plaça de l'Església i acabarà amb la cremada del drac a l'esplanada del carrer de l'Aliança.

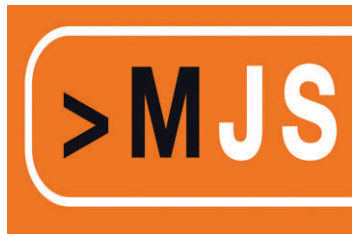
L'Ajuntament convoca la 10a edició del concurs fotogràfic Memorial Joan Soley

La novetat d'aquesta edició és la introducció d'una categoria nova adreçada als joves fins a 18 anys.

L'Ajuntament, amb el suport del fotògraf lliçanenc Màrius Gómez i amb la col·laboració de Foto Casanova, ha convocat la 10a edició del concurs fotogràfic Memorial Joan Soley. La novetat d'aquesta edició és la introducció d'una categoria nova adreçada als joves fins a 18 anys. Per incentivar els joves a participar-hi, les fotos d'aquesta categoria s'han d'enviar per Internet i les tres fotografies guanyadores s'escolliran per votació popular a partir d'un sorteig on-line (del 28 d'abril al 15 de maig); es recomana que els mateixos autors, a través de la xarxa, potencin les votacions i, d'aquesta manera, també faran difusió del concurs.

Així doncs, aquesta edició consta de tres temàtiques: Lliçà d'Amunt en tots els seus aspectes, Tema lliure sobre muntanya i paisatge, i Tema lliure sobre el color verd (només per a joves menors de 18 anys). Es mantenen els premis habituals: diners i vals econòmics, cursos de fotografia i inscripcions al Club Casanova.

El termini de recepció de les obres és fins el divendres 25



d'abril a la Biblioteca Ca l'Oliveres per a les temàtiques habituals i el mateix dia fins a les 24h per a la temàtica adreçada als joves, que s'envia per Internet.

El jurat estarà integrat per persones relacionades amb el món de la fotografia.

L'ajuntament farà una exposició amb les fotografies seleccionades. El veredict i el lliurament de premis es farà el dissabte 17 de maig a 2 quarts de 8 del vespre a la sala d'actes de la Biblioteca Ca l'Oliveres, coincidint amb l'obertura de l'exposició.

Si esteu interessats a participar-hi, consulteu les bases a l'apartat de cultura del web municipal www.llicamunt.cat.

En Joan Soley i Farrés (1956-2001) va ser una persona molt estimada a Lliçà d'Amunt i una peça clau en molts àmbits de la Vall del Tenes: fundador de la UEC,

professor de l'Escola de Segon Ensenyament, activista veïnal, regidor d'ERC, defensor de la natura i, també, viatger incansable, sempre amb la càmera penjada al coll. La seva mort, en un malaurat accient de muntanya va causar molt d'impacte en tota la comarca, perquè en Joan era conegut arreu i perquè, com a ciutadà compromès, reunia un seguit de característiques difícils de trobar plegades: optimisme, tenacitat, discreció, fermesa, bonhomia... La seva passió per la fotografia li va permetre guanyar diversos concursos, impartir cursos i seminaris, elaborar audiovisuals de muntanyisme i omplir el seu despatx amb dotzenes d'arxius de fotografies i diapositives dels llocs més meravellosos del planeta. El concurs de fotografia Memorial Joan Soley és un petit però sincer homenatge per a una persona que va deixar una petja inesborrable.



Tècnics de Joventut del Vallès Oriental celebren el primer plenari de l'any

El Centre Cultural de Bellavista de Les Franqueses del Vallès va acollir, el passat 12 de febrer, el primer plenari tècnic de Joventut del Vallès Oriental de l'any 2014. Hi van assistir una vintena de professionals. La trobada va comptar amb la presència del conseller comarcal de Joventut, Arnau Ramírez; de la tècnica referent de la coordinació territorial de la Direcció General de Joventut, i de personal tècnic de l'Oficina del Pla Jove de la Diputació de Barcelona.

Amb aquesta trobada s'iniciava la primera de les reunions periòdiques que els professionals de la comarca duen a terme, que constitueixen un espai de reflexió i d'intercanvi que serveix per parlar de la feina que s'està fent a la comarca en l'àmbit de joventut, dels recursos existents, de com millorar els serveis que s'ofereixen, etc. Aquestes reunions són el pilar sobre el



que es basa el treball tècnic dels professionals de joventut, i suposen un moment de treball i intercanvi comú.

En concret, en aquest plenari es va fer un primer bloc informatiu, que va servir per donar a conèixer temes diversos d'interès per als professionals, alhora que es van consensuar les accions prioritàries a incloure a les fitxes del PIECJ 2014 (Protocol d'Intervenció Estratègica Comarcal en polítiques de Joventut). Durant la segona part es va

fer la valoració del Servei de Mobilitat Internacional, que forma part de l'Oficina Jove del Vallès Oriental i que es du a terme a través de la consultora Nexes. L'objectiu era valorar el servei ofert durant l'any 2013 i presentar propostes de treball per a l'any 2014.

Cal destacar que la celebració d'aquests plenaris respon també a la voluntat de treballar un objectiu concret, com és el foment del treball en xarxa i la cohesió del grup de professionals de Joventut de la comarca.

Mostra d'auques a la Biblioteca

El mes d'abril, la sala d'actes de la Biblioteca Ca l'Oliveres acollirà una exposició titulada "Mostra d'auques", del dibuixant, il·lustrador i publicitari lliçanenc Jaume Tusell, una mostra d'entre 20 i 25 auques originals, en blanc i

negre i en color, de diferents mides i temàtica diversa: de pobles, de publicitat, del Barça, de celebracions... totes de to humorístic i fetes amb rodolins. Aquesta exposició es podrà visitar de l'1 al 26 d'abril en horari de biblioteca.



La sala d'actes de la biblioteca, un espai expositiu per a artistes locals

La Regidoria de Cultura organitza exposicions mensuals d'artistes locals a la sala d'actes de la Biblioteca.

Les exposicions estan obertes en horari de biblioteca (de dilluns a divendres de 16h a 20.30h i dimecres, divendres i dissabtes de 10h a 14h, sempre que no hi hagi cap

activitat programada a la sala).

Si algun artista local està interessat a exposar en aquest espai es pot posar en contacte amb la Regidoria de Cultura trucant al telèfon 93 860 72 29 o bé mitjançant correu electrònic a l'adreça cultura@llicamunt.cat.

El Consell de Cultura valora aspectes de la Festa Major

D'acord amb el Pla d'Acció Cultural, la regidoria de Cultura va celebrar, el passat 24 de febrer, un Consell de Cultura per parlar sobre la Festa Major, en el qual va passar una enquesta perquè els membres d'aquest consell en valoressin alguns aspectes.

En primer lloc, l'Ajuntament va exposar les dades econòmiques de la passada Festa Major (despeses, ingressos, patrocinis...) i va avançar novetats, actes ja programats i temes organitzatius de la propera edició. En segon lloc, es va passar l'enquesta.

Els resultats d'aquesta enquesta indiquen que el pressupost que l'Ajuntament destina a la Festa Major s'hauria de mantenir. També indica que l'acte que es considera més identitari de la nostra Festa Major és La Juguesca. I, a la pregunta de si com a entitat participaria a la Cercavila si hi hagués una línia de subvenció destinada a aquest efecte, la resposta majoritària va ser afirmativa.

La intenció de la regidoria de Cultura és fer extensiva aquesta enquesta, més completa, a la totalitat de la ciutadania.

Dades de l'atur registrat a Lliçà d'Amunt el mes de gener del 2014

La taxa d'atur a Lliçà d'Amunt se situa en el 16,59%.

El Servei d'Informació Estadística Municipal (SIEM) de l'Observatori del Consell Comarcal del Vallès Oriental ha elaborat un informe amb les dades de l'atur registrat a Lliçà d'Amunt el mes de gener d'aquest any. Les dades provenen del Departament d'Empresa i Ocupació de la Generalitat de Catalunya. Segons aquest estudi, el nombre de persones atura-

des era de 1.263, 36 més que el mes anterior. La taxa d'atur a Lliçà d'Amunt se situa en el 16,59%. El percentatge d'aturats per sexe és del 55,50% en les dones i el 44,50% en els homes. La franja d'edat amb més aturats és dels 40 als 44 anys en les dones i dels 45 als 49 anys en els homes. Un 65,24% dels aturats té

estudis secundaris i un 64,05% realitzava una activitat econòmica relacionada amb el sector Serveis. Les cinc activitats econòmiques amb més aturats són la indústria manufacturera, les activitats administratives i auxiliars i el comerç a l'engròs i al detall, seguides de la construcció i les activitats professionals i tècniques.

Finalitzades les enquestes per a l'elaboració del Pla de Xoc contra l'atur juvenil

La regidoria de Joventut va finalitzar, des de mitjan febrer fins a finals de març, les enquestes per a l'elaboració del Pla de Xoc contra l'atur juvenil. Aquestes enquestes es van portar a terme, en dies concrets, entre

els usuaris joves de la Biblioteca Ca l'Oliveres, el Camp de Futbol, el Pavelló d'Esports, el Servei d'Empresa i Ocupació de la Vall del Tenes (SEOVT) i l'Escola de Música de la Vall del Tenes.

Captació de socis al Galliner

L'Espai Jove El Galliner està renovant la base de dades de socis i sòcies. Aquelles persones que tinguin carnet antic i el vulguin continuar tenint, han de tornar a omplir la fitxa de socis i sòcies i lliurar-la. I, tots els joves que vulguin venir al Galliner, fer servir el material i participar de les activitats, s'han de fer socis i portar la fitxa completa.

la piscina, Nit del terror, Discoteques, etc. A partir d'aquest mes d'abril, cal tenir obligatòriament el carnet del Galliner per fer ús del material i participar de les activitats. Trobareu la fitxa al web municipal.

Amb el carnet de soci es tenen descomptes en activitats organitzades a la regidoria de Joventut: Nits a



Vols treballar de monitor/a d'activitats esportives a l'estiu?

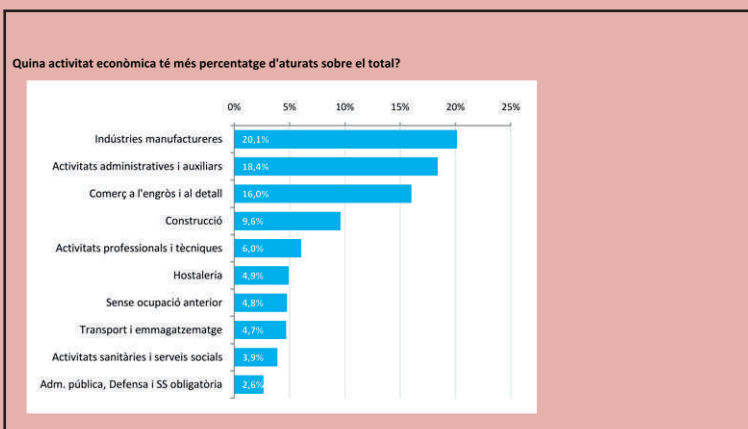
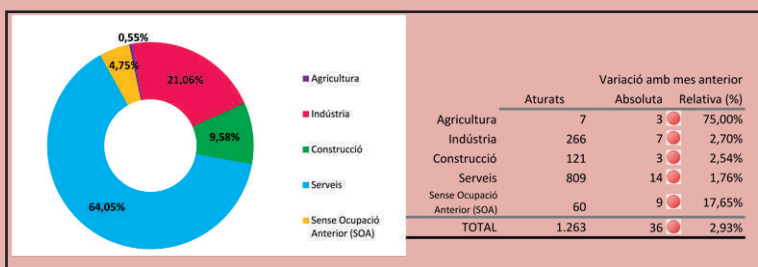
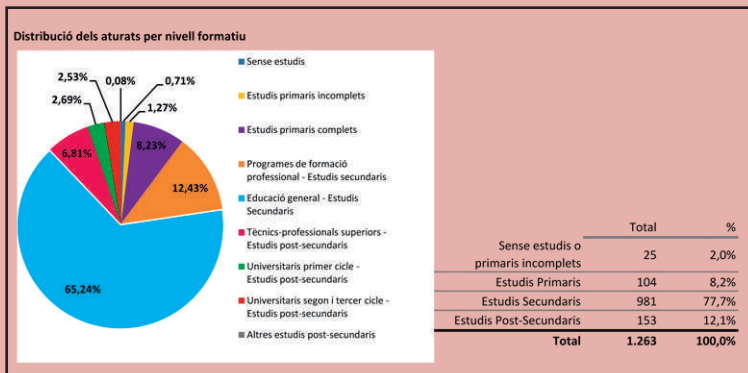
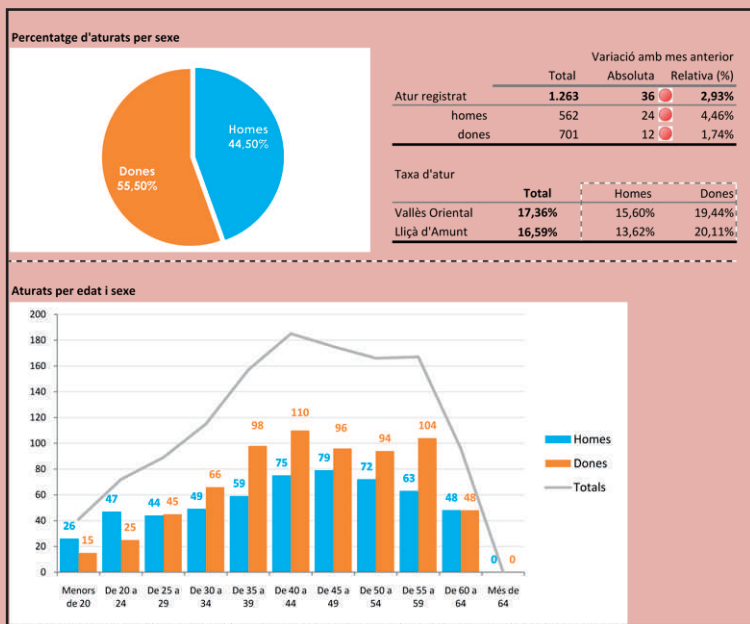
Si vols fer de monitor/a d'activitats esportives durant la temporada d'estiu, hauràs de presentar el teu currículum per registre d'entrada a l'OAC de l'Ajuntament de l'1 al 25 d'abril. Cal especificar que és per treballar de monitor/a d'activitats esportives durant els mesos de juny i juliol.

Requisits: ser major de 16 anys i estar en possessió d'alguna de les següents titulacions:

- entrenador/a esportiu de qualsevol modalitat
- monitor/a de lleure
- cicles de grau mig i/o superior en activitats esportives
- llicenciat/da en Ciències de l'Activitat Física i l'Esport
- Altres:
- mestre d'educació especial
- si ets monitor/a d'activitats dirigides (aeròbic, tonificació, steps, pilates, activitat física per a la gent gran, etc.) també ens pot interessar; porta el teu currículum especificant que és per a aquesta modalitat de monitor/a i la disponibilitat horària.

Per altres titulacions, cal parlar amb la regidoria d'Esports per a possibles valoracions.

Més informació: al Pavelló d'Esports de dilluns a divendres de 9 a 13h i dilluns i dijous de 16 a 19h. Preguntar per Raquel.



L'ambient carnavalesc omple els carrers

Molts lliçanencs i lliçanenques van sortir al carrer, el passat 1 de març, per gaudir del Carnaval Musical organitzat per l'Ajuntament i la Comissió de Festes.

La rua es va concentrar davant de la Biblioteca Ca l'Oiveres, des d'on va iniciar al seu recorregut pels carrers del centre fins arribar al Pavelló Municipal d'Esports, on es va fer el pregó i el lliurament de premis.

El Rei Carnestotes i la Reina Carnestoltina, Elvis Presley i Lady Gaga, van ser els amfitrions de la festa encapçalant la rua i animant l'ambient i ja al Pavelló van ser els encarregats de llegir el tradicional pregó.

L'edició d'enguany va comptar amb més de 600 participants i 47 inscripcions repartides entre les diferents categories (3 carrosses, 23 grup/comparsa, 9 individual/parella adult i 12 individual/parella infantil). L'originalitat i l'animació de tots els participants va dificultar la tasca del jurat, que finalment va fer la següent deliberació:

Els guanyadors del concurs del Carnaval 2014 van ser els següents:

- Categoria infantil: Ironman
- Categoria individual/parella: Michelin i Mecànic
- Categoria grup/comparsa: Estruços
- Categoria entitat local: Furbys (AMPA escola Miquel Martí i Pol)
- Categoria carrossa: Asterix i Obelix

Els premis especials, patrocinats per l'Associació de Comerciants de Lliçà d'Amunt (ACLL), van ser per les següents disfresses:

- La més original: Cargols Turbo
 - La més simpàtica: Espanyaocells
 - La més currada: Lliçaurus
 - Premi a la fidelitat: Som gegants
 - Premi Especial Formiga: Caçadors de bolets
- Podeu veure més fotos del Carnaval a la pàgina de Facebook del Galliner.



El Carnaval converteix l'escola bressol Nova Espurna en un castell de Disney

Amb motiu de la festa de Carnaval, l'Escola Bressol Municipal Nova Espurna es va convertir, a finals de febrer, en un castell de Disney. La sala polivalent era la façana del castell i, des d'aquí, s'accedia a l'interior del castell, que era la resta de l'escola. Les aules eren habitacions on vivien personatges de conte, els infants disfressats per a l'ocasió: Mickey's i Minies, Peter Pans i Campanillas, Dàlmates, Indis i Indies de

Pocahontas i Blancaneus i Nans. A la porta de cada aula hi havia una fotografia amb el personatge de conte que s'estava a cada habitació. En una racó de l'escola-castell també es van posar pelutxos de personatges de Disney. Amb aquesta ambientació, els mestres de l'escola bressol van aconseguir que els infants visquessin amb molta il·lusió i d'una manera molt atractiva la festa de Carnaval.



Assessorament sobre el deute hipotecari a través del servei Ofideute

Recordem que els Serveis Socials municipals col·laboren amb el Consell Comarcal del Vallès Oriental en la prestació del servei Ofideute, basat en l'assessorament sobre el deute hipotecari i la intermediació amb les entitats financeres.

Aquest servei està adreçat a les famílies amb dificultats per atendre el pagament dels préstecs hipotecaris i que es troben, per aquesta causa, en risc de perdre el seu habitatge habitual.

L'objectiu principal d'aquest servei és evitar els desnonaments provocats per la falta de pagament dels préstecs hipotecaris.

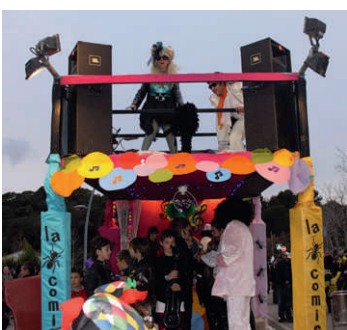
Les persones interessades a plantejar la seva situació a

Ofideute han de trucar als Serveis Socials municipals (93 860 72 20), que s'encarregaran de fer la derivació al Consell Comarcal del Vallès Oriental, des d'on es presta el servei.

Els requisits per accedir a aquest servei són els següents:

- No poder pagar la hipoteca o no poder respondre d'un aval, per haver perdut el treball o disminuït els ingressos.
- Ser propietari de l'habitatge.
- Residir-hi habitualment.
- Haver negociat prèviament amb l'entitat financera i no tenir solució.

Per a més informació podeu trucar als Serveis Socials municipals (93 860 72 20).



Lliçà d'Amunt commemora el Dia Internacional de les Dones

Un any més, Lliçà d'Amunt va celebrar el Dia Internacional de les Dones amb una programació d'activitats que va incloure un acte institucional.

Per commemorar el Dia Internacional de les Dones, l'Ajuntament va portar a terme un acte institucional el passat 10 de març on la regidora de Benestar i Família, M. Àngela Roca, va llegir un manifest i, seguidament, el cantautor Jordi Allbero va interpretar diverses cançons, la majoria amb la dona com a protagonista.

En el manifest es va posar en evidència la necessitat de seguir treballant i sumant esforços per fer efectiva la igualtat de gènere.



La regidora de Benestar i Família va llegir un manifest

El PADI, un servei municipal per a dones

El Punt d'Assessorament a Dones sobre Igualtat d'Oportunitats (PADI) és un servei municipal, adscrit a la Regidoria de Benestar i Família, que té la finalitat de contribuir a l'autonomia de les dones, donant resposta a les diferents demandes d'informació i atenció, vinculades a les situacions de discriminació en els àmbits social, laboral, en la parella i/o en la unitat familiar. També ofereix atenció integral a les dones que pateixen violència masclista.

El PADI engloba tres serveis especialitzats i gratuïts:

- El servei d'assessorament jurídic
- El servei d'atenció psicològica
- El servei d'atenció social

El servei d'assessorament jurídic ofereix orientació a les dones sobre tràmits legals, processos de separació o divorci, situacions de

violència masclista i temes laborals, entre d'altres. És un servei mancomunat, per tant, hi poden accedir les persones empadronades a qualsevol dels municipis que formen la Vall del Tenes. L'horari d'atenció és quinzenal, els dimecres de 15h a 17h.

El servei d'atenció psicològica s'entén com un espai de suport a les dones perquè puguin trobar la forma d'utilitzar el seu propi potencial per resoldre els seus conflictes personals i relacionals, prioritant l'atenció en situacions d'especial vulnerabilitat, com ara relacions abusives, processos de separació i de dol, i malalties cròniques. L'horari de visites és de dilluns a divendres al matí i dilluns i dijous a la tarda. Hi tenen accés les dones empadronades a Lliçà d'Amunt.

El servei d'atenció social

ofereix una primera acollida de la dona i la seva situació social i familiar per part de la treballadora social, que valora el recurs social més adient per aquella dona, fent el seguiment social i el pla de treball socio-educatiu que requereixi i/o derivant-la al recurs jurídic, social, psicològic i/o d'altres que necessiti.

El PADI també organitza al llarg de l'any diferents tallers relacionats amb els tipus de problemàtica que es donen més freqüentment en les dones. Hi ha tallers per millorar l'autoestima, per prevenir la depressió, per aprendre a regular les emocions i per afrontar el dolor crònic, que estan oberts a totes les persones del municipi.

Si desitgeu concertar hora o ampliar la informació podeu trucar al tel. 93.860.72.20 (Serveis Socials Municipals).

"Caminem cap als cent" porta 150 persones grans a passejar pel bosc de Palaudàries

Dins del programa "Caminem cap als Cent" de l'Àrea d'Esports de la Diputació de Barcelona, al qual l'Ajuntament de Lliçà d'Amunt està adherit, la Regidoria d'Esports de l'Ajuntament va organitzar, el passat 12 de febrer, la passejada corresponent al nostre poble.

150 persones grans vingudes dels municipis d'El Prat de Llobregat, Cerdanyola i Collbató, a més de Lliçà

d'Amunt, van participar en una passejada de 7 quilòmetres pel bosc de Palaudàries.

La benvinguda als participants va anar a càrrec del regidor d'Esports, Juan Miguel Valderrama.

Un cop acabada la caminada, es va fer una sessió d'estiraments a càrrec del monitor de gimnàstica i un dinar de germanor al Pavelló d'Esports, que va finalitzar amb música i ball.



Catàleg de Camins Municipals

Des de mitjans de març, el Catàleg de Camins Municipals, elaborat per la Diputació de Barcelona, es pot consultar en línia a la secció del web "Rutes i itineraris".



Publicitat

ALUMINIOS PACO

Todo en carpintería de aluminio y pvc:

- Ventanas correderas
- Ventanas practicables
- Ventanas oscilo batientes
- Persianas
- Persianas con motor
- Cerramientos de terraza
- Mamparas de baño
- Falsos techos
- Puertas de entrada
- Mosquiteras
- Ballestas

MÓVIL: 609.38.80.88
FAX: 93.841.92.77
pacomunt@hotmail.com

Más de 20 años de experiencia

MASSAGUÉ

TOT PER A LA CONSTRUCCIÓ

GRES des de 3,95€/m²

Més de 100 models de rajoles en estoc!

Marià Fortuny, 1 | Ca l'Esteper | Lliçà d'Amunt
T. 93 841 41 04 | www.massague.es

Dues noves expedicions a la línia e7 de l'express.cat de la Vall del Tenes

Des del passat 3 de març, la línia e7 de l'express.cat de la Vall del Tenes compta amb dues noves expedicions, una per cada sentit, a primera hora del matí.

Des del passat 3 de març, la línia d'autobús e7 de l'express.cat de la Vall del Tenes compta amb dues noves expedicions, una per cada sentit, per reforçar la primera hora del matí. La primera surt a les 7.05h de la parada situada davant del poliesportiu de Bigues i arriba a Barcelona poc abans de les 8h. La segona surt a les 8h de l'estació de Sagrera Meridiana de Barcelona i arriba a Bigues cap a les 8.45h. Amb aquestes dues expedicions, l'express.cat de la Vall del Tenes suma 27 serveis diaris: 14 en sentit Barcelona i 13 en sentit cap al Vallès Oriental.

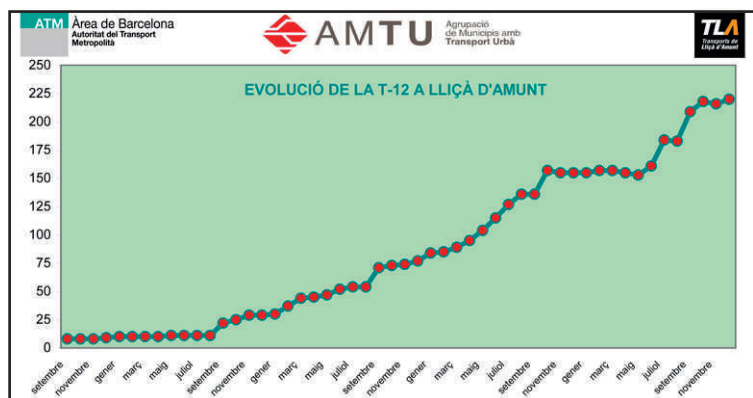
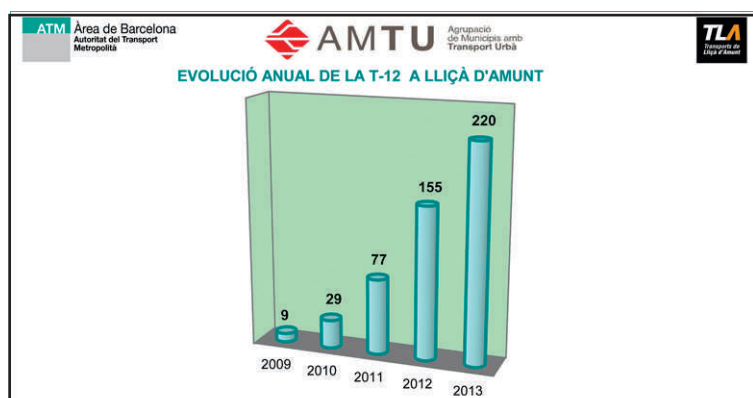


L'express.cat de la Vall del Tenes

Evolució de la T-12 a Lliçà d'Amunt

Dels municipis de l'AMTU amb entre 10.000 i 20.000 habitants, Lliçà d'Amunt és el que va utilitzar més T-12 l'any passat (220 targetes) i el que va experimentar més increment d'utilització respecte al 2012 en què se'n van utilitzar 155. El segon municipi és Parets del Vallès amb 189 l'any 2013 i 147 el 2012.

Dels municipis de l'AMTU de la comarca del Vallès Oriental, Lliçà d'Amunt és el segon municipi amb més utilització de targetes T-12, per sota de Granollers (391) i per sobre de Mollet (197).



Lliçà d'Amunt participa en el projecte europeu de mobilitat "MyWay"

Lliçà d'Amunt, a través del Departament de Territori i Sostenibilitat de la Generalitat de Catalunya, participa en el projecte europeu MyWay European Smart Mobility Resource Manager, que té com objectiu abordar la integració i l'ús eficient dels diversos serveis de mobilitat des d'una perspectiva basada en l'usuari.

El projecte MyWay, finançat per la Unió Europea, investiga per desenvolupar i validar una plataforma integrada que doni la resposta més adequada i propera a les necessitats i/o preferències personals dels diversos usuaris de transport. Per aconseguir-ho, el projecte compta amb laboratoris de mobilitat on participen les ciutats de Barcelona, Berlin i Trikala.

Per part de la ciutat de Barcelona, els "socis" participants del projecte són el Departament de Territori i Sostenibilitat, la Universitat Autònoma de Barcelona i l'Ajuntament de Lliçà d'Amunt. En una primera fase, l'aportació al projecte per part de l'Ajuntament va ser la realització de focus groups,

formats per 10 participants, amb tres col·lectius d'usuaris diferenciats: estudiants, persones treballadores i gent gran. A les reunions es va preguntar sobre les actituds i experiències de viatge al voltant del poble o regió, també es van plantejar diversos escenaris, amb el transport com a fil conductor, que es van comentar de forma conjunta.

Els dies 26 i 27 de febrer es van fer dos focus groups amb el col·lectiu de la gent gran, les persones participants formaven part de l'Associació Casal d'Avis de Lliçà d'Amunt i de l'Associació de Jubilats i Pensionistes Palaudàries. En el cas del municipi es van realitzar dos focus groups d'aquest sector poblacional, ja que era l'únic soci participant que podia proporcionar aquest perfil d'usuaris.

El divendres 14 de març es va fer el tercer focus group amb estudiants, i finalment, el dimarts 18 amb persones treballadores. En aquests dos perfils, la participació s'ha obert als cinc municipis que conformen el Corredor del Tenes.



Publicitat

CENTRO ODONTOLÓGICO LLIÇÀ D'AMUNT
Dra. Silvia M. Kotler Morchio col.1460

TOTES LES ESPECIALITATS PER A NENS I PER A ADULTS

FINANÇAMENT FINS A 60 MESOS

ESTÈTICA DENTAL (en una sola sessió)

HORARIS: DE DILLUNS A DISSABTES NO TANQUEM AL MIGDIA OBERT A L'AGOST

TELÈFONS: 93 841 41 84 93 843 50 83

E-MAIL: amuntdent@hotmail.com
BARONIA DE MONTBUI 63 08186 LLIÇÀ D'AMUNT

abans

després

NOTÍCIES DEL POBLE



L'Aliança participa en una sessió del Màster Interuniversitari de Joventut i Societat

L'alumnat i el professorat del Màster interuniversitari de Joventut i Societat van visitar, el passat 14 de febrer, l'ateneu L'Aliança.

El Màster interuniversitari de Joventut i Societat està organitzat per la Universitat de Girona (coordinadora), la Universitat Autònoma de Barcelona, la Universitat de Barcelona, la Universitat de Lleida, la Universitat Pompeu Fabra i la Universitat Rovira i Virgili, en

conveni amb el Departament de Benestar Social i Família de la Generalitat de Catalunya.

Aquesta visita formava part de l'assignatura Anàlisi de realitats juvenils i pretenia conèixer de prop el treball que es du a terme amb els i les joves en uns espais concrets. A l'Aliança volien conèixer una realitat juvenil relacionada amb la participació, fora de l'àmbit d'actuació de l'administració

pública. La Maria Villegas, i en Jordi Padró, membres de la Comissió d'activitats, i la Dori Barragán, secretària de l'Aliança, van explicar què es fa a l'Aliança i com funciona l'entitat, i tots plegats van reflexionar sobre la diferència entre la dinamització comunitària versus la programació, sobre la participació i sobre el model poble i la gestió pública i els reptes que suposen.

La Colla del Pa amb Tomàquet celebra 40 anys

La Colla del Pa amb Tomàquet va celebrar, el passat 23 de febrer, el seu 40è aniversari. Aquest grup va començar a reunir-se l'any 1974 per fer tertúlia sobre la realitat històrica, social i política i sobre els pobles de la vall del tenes. Després, van introduir xerrades amb persones destacades de diversos àmbits, obres de teatre, festivals de cançó, i van impulsar les 24 Hores de Ciclomotors de la Vall del Tenes, la primera Volta en Carro als Països Catalans, l'institut de la Vall del Tenes. Per celebrar el seu quarantè aniversari, la

Colla del Pa amb Tomàquet va convocar més de 200 persones al Centre Cívic La Fàbrica de Santa Eulàlia de Ronçana per firmar un manifest a favor del dret a decidir, que volen fer arribar als alcaldes dels quatre ajuntament perquè hi donin suport.

L'Ajuntament de Lliçà d'Amunt també hi va ser present amb l'assistència del regidor de Cultura, Albert Iglesias.

Les corals i un grup de músics de la Vall del Tenes van interpretar l'Himne de la Vall del Tenes, el Cant de la Senyera i Els Segadors.

El lliçanenc Joel Juárez, al campionat d'Espanya de mini bàsquet

El jugador de bàsquet lliçanenc Joel Juárez, de 12 anys, del Joventut de Badalona, serà l'únic representant de la comarca del Vallès Oriental a l'equip titular de la selecció catalana de mini bàsquet, que lluitarà pel Campionat d'Espanya Minibasket de Seleccions Autònòmiques del 12 al 16 d'abril a la localitat gaditana de San Fernando, un campionat que comptarà amb 19 federacions autonòmiques, 38 equips i gairebé 500 jugadors.

Andalucía, en categoria masculina; y Catalunya, en femenina, defensaran el títol obtingut el 2013, una edició que es convertirà en un èxit esportiu i organitzatiu. El Campionat es converteix

JOEL JUÁREZ
Selecció Catalana Mini Masculina 2013-2014



en la primera competició nacional dels joves talents del bàsquet espanyol, i el primer

pas en el seguiment individualitzat de jugadors/es per part del Gabinet Tècnic de la FEB.

Farmàcies

FARMÀCIES DE GUÀRDIA:

Portabella: 5 i 6 d'abril
Valeta: 12, 13 i 21 d'abril
Esplugas: 18, 19 i 20 d'abril
Galceran: 26 i 27 d'abril
Farmàcia Mas: tots els dissabtes, diumenges i festius de 9 a 13.30 h

HORARIS DE GUÀRDIA:

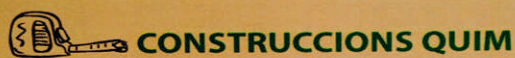
Dissabtes: de 16.30 a 20 h
Diumenges i festius: de 10 a 13 h
Fora d'aquests horaris de guàrdia i per a urgències, cal trucar a la Policia Local: 93 860 70 80



Publicitat



OFERTA ESPECIAL GENT GRAN



Obra nova, excavacions, rehabilitacions i tot tipus de reformes

Quim Parrilla
Tel: 607 64 73 36
E-mail: construccionsquim@gmail.com

JAUCAR OIL SL

Distribuidor de gasóleo a domicili.

- Un producto y una atención de máxima calidad.
- Un precio competitivo.
- Un gasóleo de calidad medioambiental.
- Un servicio en 24 horas y servicio de urgencia.
- Nuestro horario de recepción de pedidos es de Lunes a Viernes de 8.00 a 20.00 y Sábados de 8.00 a 13.00.

Tel. 616128822-938417265

C/ D'en Bosc 36 Lliça D'Amunt 08186 Barcelona



Grups Municipals



La verdad es lo que es y sigue siendo verdad aunque se diga al revés, decía el ilustre Machado, lastima que determinados representantes de los grupos políticos del municipio no tengan en cuenta la verdad como tal a la hora de informar a los ciudadanos y ciudadanas.

El empleo de la demagogia y tergiversación de la realidad ha llegado a unos límites de hastío que como poco sonroja por provocar vergüenza ajena.

En más de una ocasión hemos informado de nuestras políticas de transparencia y claridad y así seguirá siendo, se han creado diferentes medios de comunicación que están a la vanguardia de lo que exige la actualidad; ahora bien, es responsabilidad de todos el buen uso de los mismos.

La costumbre de frases hechas o las llamadas políticamente correctas se convierten en armas arrojadas directamente a la desinformación, a esto, añaden la mentira a modo de mecánica fundamental en sus escritos, cuando los hay, en ocasiones, no muchas afortunadamente, recordará el lector que las columnas de determinados grupos políticos están vacías, no hay excusa para ello, la ciudadanía de Lliçà merece ante todo respeto. Respeto por el derecho a la información, respeto por el trabajo realizado, respeto por los medios empleados que son de todos; medios que hay que optimizar no menospreciar ante la situación por la que atravesamos.

Se han creado diferentes medios de comunicación que están a la vanguardia de lo que exige la actualidad, ahora bien, es responsabilidad de todos el buen uso de los mismos, sobre todo de los y las representantes de las diferentes formaciones políticas que conforma la voluntad de la ciudadanía.

Los representantes que el pueblo elige están obligados a preservar, salvaguardar y velar por los intereses y derechos de la ciudadanía independientemente si están en el equipo de gobierno o en la oposición.

Desde la agrupación del PSC de Lliçà d'Amunt se sigue apostando por la claridad y la difusión de la gestión que se está llevando a cabo en todo su contexto incluyendo además como consigna fomentar la colaboración de la oposición más allá de la información, haciéndoles partícipes y colaboradores en diferentes ocasiones como en Educación e infraestructuras. La información es un derecho.



El 25 de abril del 2010, la plataforma Lliçà d'Amunt Decideix convocó una consulta sobre la independencia de Catalunya. Votaron 1.343 personas, 1.169 a favor. Sin embargo, un año después, el Partido Popular resultó la fuerza más votada en Lliçà d'Amunt en las Generales del 2011, obteniendo 2.038 votos.

El próximo 25 de mayo se celebrarán las elecciones al Parlamento Europeo. Entre las candidaturas no faltan algunos partidos independentistas, es decir, los que exigen la independencia de Catalunya.

Tal y como alertó el Presidente de la Comisión Europea, Jose Manuel Durao Barroso, si una parte de un Estado miembro alcanzase la independencia, dejaría de pertenecer a la Unión Europea. Este hecho abre grandes incógnitas sobre el futuro de Catalunya. Por ejemplo, en el hipotético caso de la secesión catalana, ¿que ocurriría con los Eurodiputados independentistas? Pues que dejarían de representar un estado de la Unión Europea, por lo que creemos que deberían entregar su acta de Eurodiputado. Esto tendría como consecuencia la pérdida de presencia y peso de España en el Parlamento Europeo, pero peor sería para los catalanes, que se quedarían sin representación en el máximo órgano europeo.

La independencia de Catalunya puede acarrear todavía más problemas. Por ejemplo, quedar fuera del mercado común europeo y salir de la Organización Mundial del Comercio. Y se produciría un "efecto frontera" que reduciría considerablemente los flujos comerciales. Estos efectos negativos en el comercio se traducirían en una caída inmediata del Producto Interior Bruto catalán del 25%. A nivel económico, la independencia supondría la pérdida de protección financiera, así como la pérdida de garantía de los depósitos bancarios. Las ayudas y fondos para el desarrollo también desaparecerían, y Catalunya perdería los programas de apoyo a la formación e investigación, como por ejemplo el popular Erasmus de becas para estudiantes. Solo unos datos que muestran cual sería el panorama desolador en caso de llegar a la hipotética independencia. Por todo esto, confiamos en que los vecinos de Lliçà d'Amunt actúen con la misma responsabilidad de la que hicieron gala en 2011 y vuelvan a mostrar su apoyo a quién más se preocupa por los intereses de Catalunya, el Partido Popular.



Amb l'arribada de la primavera torna la qüestió del segon institut. Hipàtia d'Alexandria havia d'instal·lar-se als terrenys de Can Cuscó, al Passeig de Sant Valerià, per donar servei a tota la zona de Paludàries. Després d'ajornar la posada en marxa de l'Institut, en una malaurada decisió, l'ajuntament va instal·lar aquest equipament a l'edifici del carrer Folch i Torres, al centre urbà. Es va dir que seria un emplaçament provisional, fins que la Generalitat fes l'edifici definitiu al lloc acordat l'any 2007. Ja en aquell moment varem advertir que aquesta situació de provisionalitat comporta la pèrdua de la funció que tenia encomanada aquest equipament: el servei a la zona més occidental del municipi.

Aquests anys l'institut ha anat creixent gradualment, ara ja arribarà a cobrir els 4 nivells d'ESO. Ja són imprescindibles tots els serveis, tots els espais, tots els equipaments per un institut que hauria de ser adequat per a donar servei a 240 alumnes.

Ara mateix, els equipaments són mínims. Els serveis són per mainada de 5 anys, l'ajuntament ocupa una part de l'edifici com a arxiu i magatzem, la coberta està mal aïllada i fa que a l'hivern, a les aules de dalt hi faci fred, mentre que a les de baix passen calor. L'ajuntament no adequa els espais per la provisionalitat de l'institut, i la Generalitat no té previst gastar res en un edifici que només ocupa temporalment.

Desconeixem si l'ajuntament ha continuat pressionant a la Generalitat per acordar la construcció de l'edifici a Can Cuscó. Ni n'informa a l'Institut ni n'informa al Ple Municipal.

Fa quatre anys de la desafortunada decisió de traslladar l'institut al Centre i encara no hi ha pressupost, ni projecte, ni data per la construcció del nou institut. L'ajuntament hauria de ser conseqüent amb les seves decisions i equipar l'edifici per l'ús que li ha donat. Hauria de plantejar-se amb urgència traslladar l'arxiu municipal a un altre indret, adequar els serveis, aïllar els sostres, millorar els accessos i habilitar el pati per poder acollir tot l'alumnat en hores d'esbarjo. Estem parlant d'un edifici municipal que està en ús, que sempre serà socialment necessari. No és llançar els diners, és millorar l'espai d'estudi i treball pels alumnes i professorat de l'institut.



Manifest de la Vall del Tenes
Unes 125 persones, exalcaldes i regidors de Bigues i Riells, Santa Eulàlia de Ronçana, Lliçà d'Amunt, Lliçà de Vall i l'Ametlla del Vallès, elegits democràticament a partir de l'any 1979, varen signar el passat diumenge 23 de febrer, en un acte públic a Santa Eulàlia de Ronçana, aquest Manifest en favor del Dret a Decidir:

"La convicció que Catalunya, com a nació, té legitimitat perquè la ciutadania pugui exercir amb el seu vot el Dret a Decidir sobre el futur polític i social del país.

L'exigència del manteniment dels drets socials de totes les persones que viuen i treballen a Catalunya, especialment l'atenció als més febles, per mitjà de l'aprofundiment de l'estat del benestar, la solidaritat intergeneracional, l'equilibri territorial i el desenvolupament sostenible.

L'obligació d'impulsar iniciatives i actituds emprenedores, amb l'assumpció de responsabilitats empresarials i laborals per part dels diversos agents del món del treball. La voluntat d'accedir a un alt nivell educatiu i de cultura, tant personal com col·lectiva, especialment en la defensa de la llengua catalana.

La necessitat d'enfortir la cohesió de tota la societat catalana a través del reconeixement, com a valors de la vida col·lectiva, de la llibertat, la justícia, la igualtat, el civisme, el diàleg, el respecte, el pluralisme i el rebuig a tota discriminació contrària a la dignitat de les persones.

L'afirmació que Catalunya és una comunitat humana que integra, respecta i recolza les diverses aportacions culturals i el pluralisme lingüístic que avui es reflecteix a la societat.

Per tot això, proclamem:

El suport al procés democràtic endegat pel Parlament de Catalunya, per tal que el poble català pugui exercir el seu Dret a Decidir.

I, en conseqüència, demanem als alcaldes i regidors i regidores actuals dels ajuntaments de Bigues i Riells, Santa Eulàlia de Ronçana, Lliçà d'Amunt, Lliçà de Vall i l'Ametlla del Vallès:

Que treballin per fer arribar a totes les persones d'aquests municipis la necessitat urgent de tenir la màxima corresponsabilitat envers Catalunya i el seu futur institucional a través dels valors democràtics concretats en el Dret a Decidir".

De l'equip de govern de Lliçà d'Amunt, només hi varen assistir dos regidors i l'alcalde i el primer tinent d'alcalde varen excusar l'assistència.

Què faran, ara?



Esquerra Unida i Alternativa considerem un atac frontal i deliberat contra les dones, en clau de violència de gènere institucional, el projecte de llei de reforma de la llei de l'avortament del PP.

EUiA fem nostra la campanya pel Dret a l'Avortament Lliure i Gratuït, i secundem les accions que s'estan promovent areu, i les que es promoguin en el futur, pel dret de les dones a decidir sobre el seu propi cos, a ser subjectes de ple dret i a exercir-ho en llibertat i amb seguretat jurídica. Rebutgem aquest atac a totes les dones, un atac en clau de retrocés en drets democràtics, d'igualtat i llibertats; és també un atac classista, on les dones que s'ho puguin pagar avortaran legalment a l'estranger amb garanties sanitàries i, les que no, ho hauran de fer de forma clandestina, jugant-se la salut, la llibertat i la vida; és sense dubte un atac masclista i patriarcal, que vol fer retrocedir les dones a un estat de subordinació.

Ens posicionem rotundament contra l'avantprojecte de llei i en defensa dels drets sexuals i reproductius i la interrupció voluntària de l'embaràs com a drets fonamentals de ple dret de les dones i ens comprometem a continuar lluitant per defensar els nostres drets com a dones, i cridem a fer-ho des de la nostra organització als territoris, a les institucions on tinguem representació, a les mobilitzacions i a tots aquells àmbits on pugem fer-ho i sumar aliances.

EUiA reafirmem els acord presos en la nostra 6ª Assemblea Nacional, on varem dir: Pel dret al propi cos: avortament i contracepció lliures i gratuïts. La necessitat de garantir i fer efectiu el dret de la dona a l'avortament, acabant amb l'actual persecució que pateix i la inseguretat jurídica en el seu exercici, exigeix mesures inajornables: Anul·lar i extingir tots els procediments judicials en marxa per exercir el dret a l'avortament. Legislació que garanteixi el dret a l'avortament sense interferències exteriors i amb plena seguretat jurídica per a qualsevol persona que hi intervingui. Acabar amb la criminalització social de l'avortament. Assegurar el dret efectiu a l'avortament en qualsevol centre de la xarxa sanitària pública o que treballi per a ella. Acabar amb l'actual situació que permet que un metge pugui objectar a l'avortament en la sanitat pública mentre el practica a la privada. Seguir participant i donant suport a les mobilitzacions unitàries per aconseguir la modificació de l'actual Llei d'avortament, perquè en sigui lliure i gratuït. Incorporació de continguts d'educació afectiva -sexual al currículum escolar a tots els nivells educatius i formació adient sobre contracepció.

-#Tempsdelluita pels drets sexuals i reproductius -Fora la Llei Gallardón contra les dones!

-Les dones parim, les dones decidim!
-Avortament lliure i gratuït!
-Visca la lluita feminista!
-Visca les dones treballadores!

Espai per a articles d'opinió dels partits polítics amb representació al Ple que ho desitgin. Aquests articles d'opinió s'han de lliurar, durant els primers cinc dies laborables del mes anterior a la publicació, en horari de l'Ajuntament, a través del correu electrònic butlleti@llicamunt.cat, personalment, per fax (93 841 41 75) o per correu ordinari (c. d'Anselm Clavé, 73 - 08186 Lliçà d'Amunt) a la regidoria de Comunicació de l'Ajuntament. Els articles d'opinió poden versar sobre qualsevol tema i han de tenir una extensió màxima d'uns 2.000 caràcters, espais inclosos, amb tipografia Arial i cos 12. És imprescindible que els autors indiquin el seu nom, adreça, telèfon i una còpia del DNI o passaport. El butlletí es reserva el dret de publicar aquestes col·laboracions, així com resumir-les o extractar-les quan ho consideri oportú. No es publicaran les cartes que atemptin contra persones o institucions. El butlletí no comparteix necessàriament el contingut de les opinions signades.

Entitats

Espai per a articles d'entitats registrades en el Registre Municipal d'Entitats que ho desitgin. L'objectiu d'aquest espai és que aquestes entitats es donin a conèixer.

Bústia del lector

Recordem que el butlletí té un espai per a cartes dels lectors que ho desitgin. Les cartes poden versar sobre qualsevol tema.

Entrevista a Pol Nubiala



Pol Nubiala

Hola. Bona nit, Pol. En primer lloc, volem agrair-te que hagis acceptat la nostra proposta de fer-te una entrevista. Nosaltres vam assistir a la teva primera obra de teatre, *Boig per tu*.

1- Com et vas decidir per aquest ofici?

Va ser una decisió que va arribar amb els anys. La interpretació va aterrar a la meua vida a mesura que creixia. Veia teatre i cinema sol i, inconscientment, es va convertir en la meua primera prioritat.

2- Com vas saber que volies dedicar-te al món artístic?

Vaig decidir-me i els meus pares em van recolzar a lluitar pel que realment és la meua vida, la interpretació. No va haver-hi cap moment crucial per a la decisió, va arribar d'una manera natural i espontània.

3- Com se sap on es poden buscar els càstings?

Mitjançant pàgines web trobes enllaços que publiquen càstings més oberts, de més privats, per representant o agències que et mouen segons el perfil que pots oferir. També per contactes, és qüestió de moure's.

4- Com vas reaccionar quan et van donar el paper de Riki?

Suposava la meua primera oportunitat professional en el món de l'actuació. Vaig rebre la notícia amb alegria, il·lusió, però amb una premissa molt concreta, correspondre amb treball i dedicació la confiança que van dipositar en mi, sent conscient de la responsabilitat que havia d'adquirir.

5- Com et va en el món dels actors?

Pas a pas, intento treballar amb el màxim d'amor i passió per l'ofici, veient tot el teatre que puc, encoratjant i felicitant als companys i admirant-los, intentant absorbir tot el que puc del món i vivint en un entorn precís.

6- Quina obra va ser la primera que vas actuar?

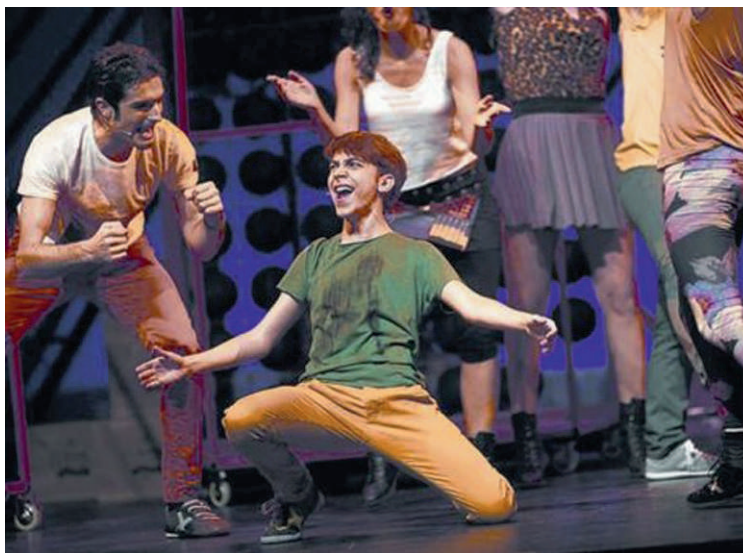
La meua primera obra és "Boig per tu, el musical amb cançons de SAU", com bé coneixeu.

7- Et vas ficar molt nerviós?

Molt, realment. Durant els primers assajos no menjava, vomitava constantment, i el primer dia de funció, a l'estrena, a Vic, vaig notar tot el caliu del públic i impressionava força...

8- Tu busques les obres o elles et busquen tu?

No et puc contestar gaire a aquesta pregunta perquè estic començant, realment no espero ni esperaré mai que vinguin (si és així, benvingut sigui, però és més que improbable), sento que he d'anar buscant oportunitats, no pots esperar a que et truquin. Formar-se i estar preparat per a la ocasió és el nostre objectiu, i si no sorgeix res, muntar-ho pel teu compte amb companys d'ofici, hem de buscar alternatives.



9- Com és estar davant d'un públic nombrós?

Un regal, impagable i indescriptible. Una de les millors sensacions per a mi, sens dubte.

10- De petit feies teatre?

No, vaig començar farà un any i aquí seguim!

11- A part de ser actor, et vols dedicar a algun altre ofici?

No, tinc clar que és la meua vocació, a la qual penso entregar-me fins als darrers dies; m'està donant moments de felicitat i màgia que res no m'ha donat abans, sento que és on vull estar.

12- Creus que podràs ser molt famós?

No és la meua objectiu. Com et comentava, pas a pas, fer cada projecte (teatral, cinematogràfic, televisiu...), amb el màxim de respecte, entrega i esforç possible, i seguir aprenent. Aquest és el meu interès!

13- Creus que arribaràs a tenir fama per tota Espanya?

No és la meua meta, no obstant, la fama és relativa, per mi l'èxit radica en l'autorealització i la felicitat d'estar fent el que ens agrada, aportant el màxim

que podem.

14- Cantaves de petit, has pres classes de cant?

No cantava de petit, vaig començar farà poc més d'un any, si arriba, que prenc classes de cant.

15- De petit ja tenies clar la teua carrera d'actor?

M'agrada molt, ha estat la meua passió des de petit, i finalment quan em vaig decidir a dir-ho als pares, ja vaig fer el pas per poder encetar la meua aventura en l'ofici.

16- Tens alguna altra feina apart de ser actor?

No, però mai se sap!

17- Tens cap familiar que es dediqui al món artístic?

El meu germà estudia disseny, però res més fora d'aquí!

18- Com vas començar amb el teatre?

Fa dos anys, vaig cursar el primer curs del Col·legi de Teatre de Barcelona, i una quantitat de cursos per aprendre més enllà de l'escola.

19- Quan i com vas decidir-te que et volies dedicar al teatre?

Amb els anys, com

anteriorment he comentat, vaig dir-ho als meus pares més endavant.

20- Els teus pares com van reaccionar quan els hi vas dir que et volies dedicar al món artístic?

Primer van riure, pensant en perquè no ho havia dit abans (suposo que per la por del petit percentatge que pot suposar un "NO"!). Em recolzen, volen que sigui feliç i lluiti pel que m'estimo.

21- Que t'agrada més interpretar: drama, comèdia, musical, etc.?

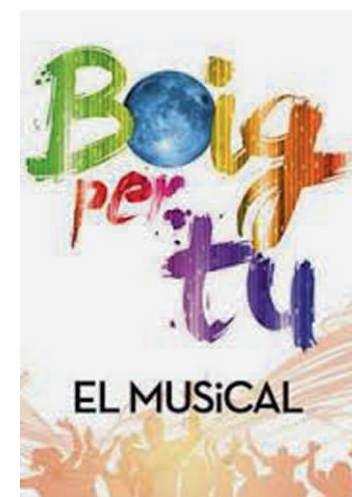
M'agrada comunicar, a públic, a companys, sentir la interpretació, en qualsevol de les seves vessants.

22- Que sens quan estàs a punt de sortir a l'escenari?

Un cúmul de sentiments, diria que inconscientment, penso en compartir-ho amb el públic, vivint el moment tan intens i màgic que suposa. Agraït per l'oportunitat...

Moltes gràcies per tot Pol, t'esperem en una altra obra de teatre.

Entrevistadors (un grup d'amics de Lliçà d'Amunt de 13 i 15 anys): Júlia Fumàs Gasa, Ariadna Roca Barnils, Mireia Roca Barnils, Jordi Esteller Ramirez i Marina Solís de la Torre.



Aquests escrits s'han de lliurar, durant la primera setmana del mes anterior a la publicació, a través del correu electrònic butlleti@llicamunt.cat, personalment, per fax (93 841 41 75) o per correu ordinari (c. d'Anselm Clavé, 73 - 08186 Lliçà d'Amunt) a la regidoria de Comunicació de l'Ajuntament. Han de tenir una extensió màxima de 10-11 línies (uns 800 caràcters) amb tipografia Arial i cos 12. Malgrat que només es publicarà el nom del remitent, és imprescindible que els autors aportin el seu nom, adreça, telèfon i una còpia del DNI o passaport. No es publicaran escrits que vagin signats amb pseudònim o inicials. El butlletí es reserva el dret de publicar aquestes col·laboracions, així com resumir-les o extractar-les, quan ho consideri oportú. No es publicaran els escrits que atemptin contra persones o institucions. No es mantindrà correspondència ni s'atendran visites o trucades telefòniques respecte als originals no publicats. El butlletí no comparteix necessàriament el contingut de les opinions signades.



Telèfons

Biblioteca Ca l'Oliveres
93 860 71 16

CAP La Cruïlla
93 841 52 50

CAP Palaudàries
93 864 00 90

Casal de la Gent Gran
93 841 61 55

CEIP Miquel Martí i Pol
93 860 75 05

CEIP Països Catalans
93 841 56 05

CEIP Rosa Oriol i Anguera
93 843 57 25

CEIP Sant Baldiri
93 841 46 52

Centre Cívic Ca l'Artigues
93 860 73 50

Centre Cívic Palaudàries
93 864 60 10

Correus i Telègrafs
93 841 90 87

Deixalleria
93 841 58 71

Deixalleria de Palaudàries
93 863 99 51

Escola Bressol Municipal Nova Espurna
93 841 53 31

Escola Bressol Municipal Palaudàries
93 864 59 54

Escola de Música La Vall del Tenes
93 841 48 86

Espai Jove El Galliner
93 860 72 27

Esplai
93 841 56 95

Farmàcia Esplugas
93 843 91 21

Farmàcia Galceran
93 841 55 87

Farmàcia Mas
93 841 47 78

Farmàcia Portabella
93 843 93 01

Farmàcia Trullols
93 843 51 65

Farmàcia Valeta
93 841 61 05

INS Lliçà
93 841 66 25

INS Hipàtia d'Alexandria II
93 841 62 16

Ju'tjat de Pau
93 860 72 16

Local Social Ca l'Artigues
93 860 70 64

Local Social Can Costa
93 841 55 63

Local Social Ca l'Esteper
93 841 67 10

Local Social Can Farell
93 843 52 56

Local Social Mas Bo i Can Lledó
93 841 76 29

Local Social Can Rovira Nou
93 864 56 54

Local Social Can Salgot
93 841 77 70

Local Social Can Xicota
93 841 44 29

Oficina Municipal d'Informació al Consumidor (a l'OAc de l'Ajuntament)
Dijous, de 9 a 13 h (hores concertades)
93 841 52 25

Organisme de Gestió Tributària
93 841 53 53

Parròquia
93 841 50 54

Pavelló Municipal d'Esports
93 860 70 25

Polícia Local
93 860 70 80

Protecció Civil
93 841 65 41

Recollida de trстам a domicili
93 841 91 69

Registre Civil
93 860 72 14

Servei d'Informació sobre Drogues
649 63 01 34

Servei d'Ocupació de la Vall del Tenes
93 841 58 12

Agenda

Exposició de pintura a l'oli

De Naiara Pacheco Marbán.

Fins el 5 d'abril

Lloc: bar del Centre

Organitza: bar del Centre

Exposició "La nostra col·lecció secreta"

Fins el 31 de maig

Horari: dimarts, dijous i divendres, de 18 a 20h, i dissabtes, d'11 a 13.30h

Lloc: Espai Garum Secret (Anselm Clavé, 6)

Organitza: Espai Garum

Taller de pintar roba

Dimecres

Horari: de 10h a 12h o de 16h a 18h

Lloc: Casa dels mestres del Galliner Informació i inscripcions: 93 841 71 23 (Montse)

Preu: sòcies, 3 euros; no sòcies, 10 euros

Organitza: Associació Amunt Dones

Magarrufes

Espai de trobada entre familiars i infants de 0 a 3 anys.

Dimecres 2 d'abril

Horari: de 17:15 a 19h

Lloc: escola bressol municipal Nova Espurna

Organitza: Ajuntament

Concert d'"Els Pets"

Amb els seu darrer disc "L'àrea petita".

Divendres 11 d'abril

Hora: 23h

Lloc: Ateneu l'Aliança

Preu: socis i entrada anticipada, 12 euros; no socis a taquilla, 15 euros

Venta d'entrades anticipades: Secretaria, Bar i per Internet a www.lalianca.cat/etiquet

Organitza: Ateneu l'Aliança

Tapadalejada

30 quilòmetres en bicicleta de muntanya per la Vall del Tenes i voltants, amb 6 parrades per fer una tapa a cadascuna.

Dissabte 12 d'abril

Hora de sortida: 15.30h

Lloc de sortida: Ateneu l'Aliança

Preu: socis, 10 euros; no socis, 12 euros (inclou sis tapes i una samarreta)

Inscripcions: a Secretaria fins el dijous 10 d'abril

Organitza: Ateneu l'Aliança

Caminada matinal

Diumenge 20 d'abril

Espai Jove El Galliner

Tarda de cine

Dimarts 1 d'abril

Escull la pel·lícula que més t'agradi d'entre les opcions que trobaràs al Galliner. Crispetes de franc.

Decorem el vidre del Galliner

Dilluns 7 d'abril

Taller de dolços casolans

Dimecres 9 d'abril

Taller de bijuteria amb filferro

Dijous 10 d'abril

Taller de roses amb Goma Eva

Dimarts 22 d'abril

Dissenya el teu drac

Dimecres 23 d'abril

Taller de punts de llibre amb Feltre

Dijous 24 d'abril

Taller d'imants amb Goma Eva

Dilluns 28 d'abril

Organitza: Ajuntament

Castell de la Popa.

Hora de sortida: 8h

Lloc de sortida: aparcament del costat de l'Ajuntament

Organitza: UEC Vall del Tenes

Espectacle "Trampa mortal"

A càrrec del grup de teatre Amics de les Arts.

Dissabte 26 d'abril

Hora: 22h

Lloc: Ateneu l'Aliança

Preu: socis i altres descomptes, 8 euros; no socis, 10 euros; infants i joves fins a 16 anys, 6 euros

Venta d'entrades anticipades: oficina i per Internet a www.espaia.cat

Organitza: Ateneu l'Aliança

Caramelles de Pasqua

Dies 26 i 27 d'abril

Organitza: Cor Claverà

Espectacle infantil "Bambi, una vida al bosc"

Teatre musical. A càrrec de la companyia El Replà Produccions SL.

Diumenge 27 d'abril

Hora: 12h

Lloc: Ateneu l'Aliança

Preu: infants fins a 12 anys i socis, 3 euros; majors de 12 anys i no socis, 5 euros

Venta d'entrades: a taquilla

Organitza: Ateneu l'Aliança

Arrossada per la independència

Amb la presència d'en Toni Albà i en Lluís Morales, membre de la PAH de Granollers.

Diumenge 27 d'abril

Hora: 14h

Lloc: Pavelló d'Esports-pista exterior

Venta de tiquets: el mateix dia al Pavelló

Més informació: llicadamunt@assemblea.cat

Organitza: Lliçà d'Amunt per la independència, territorial de l'ANC

Activitats als Centres Cívics

Estiraments i Chikun: els dijous, de 16h a 17.30h

Taller de tatts amb henna: dijous 17 d'abril, a les 17.30h; adreçat a joves

Taller de cuina de "tapeo": dimarts 29 d'abril, de 19.45h a 21.45h

Lloc: Centre Cívic Palaudàries

Organitza: Ajuntament

Activitats per a la gent gran

Associació del Casal d'Avis:

Excursió al Mercat del Ram de Vic

Dissabte 12 d'abril

Esmorzar a La Gleva. Visita al Mercat del Ram de Vic. Dinar i tarda de ball.

Hora de sortida: 8h

Lloc de sortida: Casal de la Gent Gran

Preu: 35 euros

Reserves: Casal de la Gent Gran

Activitats fixes:

Botxes: Dilluns i dimecres 11h Parc del Tenes

Ball de saló: Divendres 4, 11, 18 i 25 d'abril 16.30h Casal de la Gent Gran

Bingo: Dissabtes 5, 12, 19 i 26

d'abril 17h Casal de la Gent Gran

Cafè-ball (música gravada):

Darrer diumenge de mes de 17 a 20h Casal de la Gent Gran

Associació de Jubilats i Pensionistes de Palaudàries:

Activitats fixes:

Lloc: Centre Cívic Palaudàries

Bingo-aliment: Divendres 17h

Ball de saló: Dissabtes 17h

Ball en línia:

nivell 1: Dimecres 17h

nivell 2: Dimarts 18h

nivell 3: Dimecres 18h

Ball: Diumenge 13 d'abril (segon diumenge de mes)

Biblioteca Ca l'Oliveres

"Deixa'm llegir!" Club de lectura per a joves

Dijous 3 d'abril

Amb el llibre *Tigre, tigre* de Lynne Reid Banks A càrrec de Joan Moreno i Laura Bartuilli. Si tens entre 11 i 16 anys, t'agrada llegir i vols passar una bona estona, informa't a la Biblioteca. Cada primer dijous de mes.

Hora: 18h

Taller de formació "Més enllà de la narració"

Dijous 3 i 10 d'abril

Taller per treballar les sessions relacionades amb els contes, deixant de banda la narració. A càrrec de Marta Roig.

Hora: 17.15h

Instants musicals

Dimarts 8 d'abril

Petita audició musical d'una durada de vint minuts. A càrrec d'alumnes de l'Escola de Música de la Vall del Tenes.

Hora: 18h

Club de lectura

Dimarts 8 d'abril

Amb el llibre *La libreria ambulante* de Christopher Morley. Si vols participar a les tertúlies del Club de Lectura posa't en contacte amb el personal de la Biblioteca.

Hora: 18.30h

Contes i llegendes sobre les nostres cançons

Divendres 11 d'abril

Ens aproparem al món de les princeses, les fades, els cavallers, joglars i trobadors de les cançons tradicionals. A càrrec de Marga Mingote. Adreçat a tots els públics.

Hora: 19h

Niu de paraules

Dissabte 12 d'abril

"Ballmanetes". Música, moixaines, cantarelles, jocs rítmics... A càrrec de Montse Dulcet. Per a nens i nenes de 0 a 3 anys.

Hora: 11h

Inscripcions: Cal inscripció prèvia. Places limitades.

Taller de punts de llibre amb la tècnica scrapbooking (voluntariat)

Dimarts 15 d'abril

Horari: de 19h a 20h

Divendres 25 d'abril

Horari: de 18h a 19h

Organitza: Ajuntament

A l'Agenda es publiquen les activitats que organitza l'Ajuntament, però també està oberta a les activitats que organitzen les entitats registrades en el Registre Municipal d'Entitats que, durant la primera setmana de mes, poden enviar la informació sobre les activitats que organitzin el mes següent a l'adreça electrònica butlleti@llicadamunt.cat.