

# SUMARI

Dia Mundial del Medi Ambient i Setmana Europea de l'Energia Sostenible

PÀG. 5



**5 de Juny**  
Dia mundial  
del Medi Ambient

Prevenió d'incendis forestals,  
manteniment de franges i fogueres

PÀG. 6

Pla d'emergències per incendis forestals

## A l'estiu no facis foc

Aquest mes de juny comencen les festes de barri

PÀG. 13



# Informa't

Butlletí de Lliçà d'Amunt

Número 76  
JUNY de 2014  
Periodicitat mensual  
Publicació gratuïta



## Lloguer dels habitatges socials de Ca l'Artigues i Can Salgot



L'Ajuntament treu a lloguer els onze habitatges de protecció oficial encara sense vendre promoguts per l'EMO a Ca l'Artigues i Can Salgot. Els habitatges s'han de destinar a residència habitual. El preu mensual del lloguer és entre 325 i 375 euros.

PÀG. 3

Publicitat

## TRANSPORTS i SERVEIS POU PADRÓS

**93 841 68 91 - [tspoupadros@gmail.com](mailto:tspoupadros@gmail.com)**

c/ Baronia de Montbui, nº 20 - 08186 Lliçà d'Amunt (BCN)

Més informació a

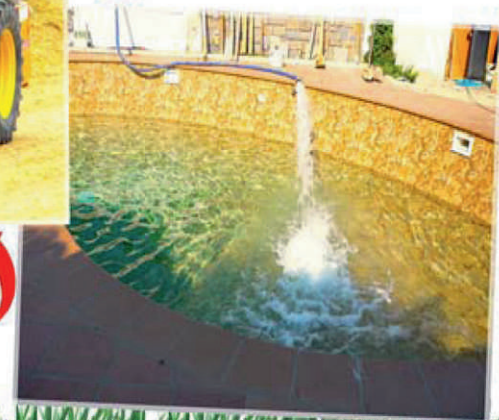


**flickr**



Transportem  
cubes d'aigua

Desbrossa la teva parcel·la  
abans de l'estiu!



*Distribució: Aquest butlletí municipal es fa arribar, mitjançant una bustiada, a totes les llars del municipi. Si no el rebeu correctament, comuniquen el vostre nom, adreça i telèfon a través de l'adreça de correu electrònic [butlleti@llicamunt.cat](mailto:butlleti@llicamunt.cat), personalment, per fax (93 841 41 75) o per correu ordinari (c. d'Anselm Clavé, 73 - 08186 Lliçà d'Amunt) a la Regidoria de Comunicació de l'Ajuntament, per tal de solucionar el problema.*





## Editorial



**Ignasi Simón Ortoll**  
Alcalde

Sense adonar-nos-en ja estem a l'estiu, comencen a allargar-se els dies, tots ja tenim ganes de passar més estona entre els amics i la família, i les escoles han tancat les portes, tot i que la comunitat educativa continua treballant per preparar un nou curs, que tots agafarem amb forces renovades; però, fins que no arribi la data, els nostres infants i joves tenen un gran ventall d'activitats per poder aprofitar l'estiu molt i molt bé.

L'Ajuntament, com cada any, ofereix les activitats esportives d'estiu, activitat reconeguda i consolidada que combina activitats esportives, formatives i lúdiques, sempre inculcant els valors esportius i el treball d'hàbits higiènics i saludables. Per altra banda, conjuntament amb l'Esplai, s'organitza el Casal d'Estiu, amb un tarannà més lúdico-educatiu, en horari de matí i tarda.

També s'ofereix la Piscina Municipal, que en els últims anys ha recuperat la vitalitat i ha esdevingut punt de trobada estiuenca del nostre municipi, on podreu gaudir, tant de dia com de nit, de diferents activitats.

I no puc deixar de banda les nostres festes de barri, que entitats, associacions de veïns i ciutadans i ciutadanes en general poden gaudir, tant al seu barri com fent un recorregut per cadascun dels barris del nostre municipi, on cada festa és la més divertida i la que any rere any els nostres veïns i veïnes se superen preparant-les. Gairebé dos mesos de festes i trobades per preparar el cos i donar la benvinguda a la festa grossa de tots els llicianencs i llicianenques, la Festa Major. Una festa que ja us puc avançar que ve carregada de novetats, d'aniversaris i molta diversió. Així doncs, us convido a sortir al carrer, a gaudir del que el poble ens ofereix i a compartir els bons moments d'esbarjo que el bon temps ens ofereix.

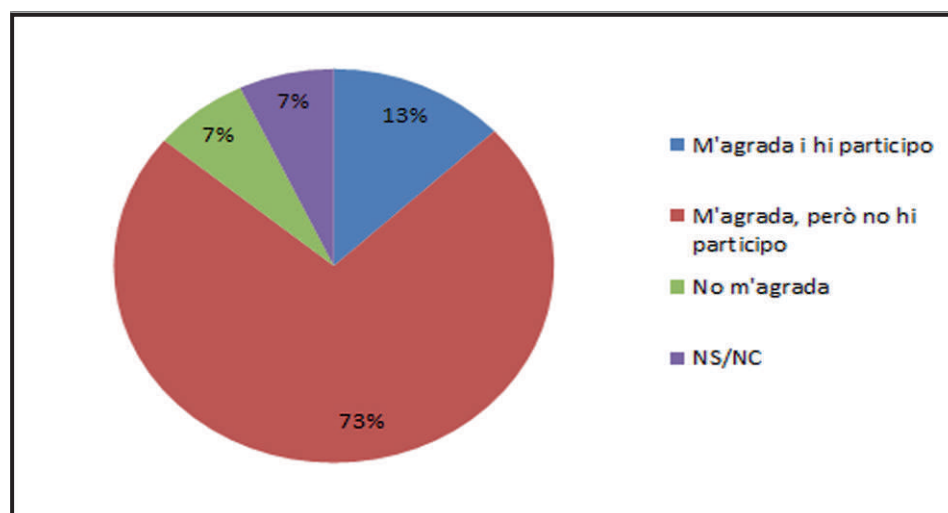
## Enquesta ciutadana

### Ha participat a la representació de la llegenda de Sant Jordi i li agrada aquest format d'acte?

L'activitat principal de la Festa de Sant Jordi és la representació de "Catalunya, princesa meva", obra de teatre al carrer sobre la llegenda de Sant Jordi que es va estrenar l'any passat, escrita per gent del municipi i interpretada per entitats i persones del poble. En la darrera enquesta ciutadana ens hem interessat per saber si als llicianencs i llicianenques els agrada aquest format d'actes que impliquen la col·laboració d'entitats i ciutadania, i si han participat en alguna de les dues edicions d'aquest acte concret.

El resultat ha estat que, de les 15 persones que han participat a l'enquesta, un 13% ha dit que li agrada i hi participa; un 73% ha respost que li agrada, però no hi participa; un 7% ha contestat que no li agrada; i l'opció No sap/No contesta l'ha seleccionada un 7% de participants.

\*L'enquesta ciutadana es publica a la pàgina web i durant gairebé un mes està oberta a la participació dels ciutadans. Els resultats de cada enquesta ciutadana es publiquen al mateix web i en el butlletí municipal. Aquests resultats es presenten en percentatges sobre el total de respostes.



**Edició, redacció, fotografia, maquetació, correcció ortogràfica i distribució:** Ajuntament de Llíçia d'Amunt (carrer d'Anselm Clavé, 73  
Telèfon: 93 841 52 25 Fax: 93 841 41 75 Adreça electrònica: [ajuntament@llicamunt.cat](mailto:ajuntament@llicamunt.cat) Web: [www.llicamunt.cat](http://www.llicamunt.cat) Facebook: [www.facebook.com/llicamunt](http://www.facebook.com/llicamunt)  
Twitter: [www.twitter.com/llicamunt](http://www.twitter.com/llicamunt) Instagram: [www.instagram.com/llicamunt](http://www.instagram.com/llicamunt) Youtube: [www.youtube.com/user/ajllicamunt](http://www.youtube.com/user/ajllicamunt) Horari: de dilluns a divendres, de 8 a 14 h, i dilluns i dijous, de 16 a 19 h; Horari d'estiu: de dilluns a divendres, de 8 a 15 h)

**Impressió i manipulació:** CTL Comunicació

**Tiratge:** 7.200 exemplars

**Paper:** Premsa millorat 60,0 grs/m<sup>2</sup> (ecològic) blancura 76

**Dipòsit Legal:** B-48615-2007



# NOTÍCIES DE L'AJUNTAMENT



## L'Ajuntament treu a lloguer els habitatges de protecció oficial de Ca l'Artigues i Can Salgot

El preu mensual del lloguer és entre 325 i 375 euros.

L'Ajuntament ha tret a lloguer els onze habitatges de protecció oficial encara sense vendre promoguts per l'Empresa Municipal d'Obres (EMO) a Ca l'Artigues i Can Salgot, alguns amb plaça d'aparcament i traster.

Els habitatges, que s'han de destinar a residència habitual i permanent, són els que s'indiquen en el requadre adjunt.

El preu mensual del lloguer és entre 325 i 375 euros.

Els destinataris d'aquesta convocatòria són totes aquelles persones físiques majors d'edat, empadronades a Llicà d'Amunt o que treballin a Llicà d'Amunt, amb un mínim i uns màxims concrets d'ingressos per unitat familiar, i no titulars de cap habitatge.

Els contractes se signaran per una durada de cinc anys prorrogables fins a un màxim de 10 anys, amb

Ca l'Artigues								
Hab. Núm.		m2 hab.	m2 pk+tr	Edifici	Escala	nº dormitoris	Preu mensual	núm pk-traster
33	C/Matarranya, 20, bx 1a	69,16	31,61	C1	1	2D	350	5
38	C/Matarranya, 22, bx 2a	69,16	31,15	C1	2	2D	350	2
40	C/Matarranya, 22, 1r 2a	65,73	32,37	C1	2	2D	350	4
41	C/Matarranya, 24, bx 1a	69,16	31,61	C2	1	2D	350	1
43	C/Matarranya, 24, 1r 1a	65,73	31,26	C2	1	2D	350	3
46	C/Matarranya, 26, bx 2a	69,16	31,15	C2	2	2D-Adaptat	350	7
47	C/Matarranya, 26, 1r 1a	77,05	31,16	C2	2	3D	375	6
48	C/Matarranya, 26, 1r 2a	65,73	32,37	C2	2	2D	350	5

Can Salgot							
Hab. Núm.		m2 hab.	m2 pk+tr	Edifici	Escala	nº dormitoris	Preu mensual
19	C/Ramon Llull, 63, 1r 1a	65,45	0	D	1	2D	325
23	C/Ramon Llull, 61, 1r 1a	65,45	0	E	1	2D	325
24	C/Ramon Llull, 61, 1r 2a	65,45	0	E	1	2D	325

opció a compra (voluntària). Les persones que vulguin participar en la convocatòria hauran d'omplir una sol·licitud i presentar-la a l'OAC de l'Ajuntament, amb una declaració conforme es reuneixen totes les condicions per poder participar en el procés. La recepció de sol·licituds serà del 9 al 30 de juny.

Entre totes les sol·licituds

admeses es farà un sorteig per determinar l'ordre per escollir l'habitatge. Trobareu més informació al web municipal.



## Programa d'Arranjament d'Habitatges per a les persones grans

L'Àrea d'Atenció a les Persones de la Diputació de Barcelona ha posat en marxa la nova convocatòria del Programa d'Arranjament d'Habitatges per a les persones grans, que té l'objectiu de millorar les condicions d'accessibilitat, seguretat, higiene i habitabilitat mínimes de les persones grans. Es tracta de petites reformes bàsiques en els habitatges que incrementen l'autonomia i la qualitat de vida de les persones beneficiàries en els seus domicilis.

El programa és fruit de la cooperació interinstitucional i està liderat des del món local. El cost mitjà estimat total per arranjament és de 1.700 EUR/arranjament. El cost mitjà estimat per a la Diputació de Barcelona (4/5) és de 1.360 EUR/arranjament. El cost mitjà estimat per als ens locals (1/5) és de 340 EUR/arranjament. El cost per a la persona beneficiària dependrà dels criteris sobre copagament establerts en cada municipi, que, en funció de les seves competències, podran tenir estipulats com a participació de l'usuari en el finançament del programa. El termini per a la presentació de les sol·licituds finalitza el proper 30 de juny.

### Com se sol·licita el servei?

La persona interessada o bé els seus familiars hauran d'adreçar-se a Serveis Socials (1a planta de l'edifici de la Policia Local) (prèvia sol·licitud de visita), els quals seran els responsables d'informar sobre les prestacions del servei i les condicions d'accés.

Tipologies d'intervenci-

ons:

- **Arranjaments en banys:** totes aquelles intervencions orientades a millorar principalment l'accessibilitat i facilitar la higiene personal (substitució de banyera per plat de dutxa, tractament antilliscant de paviments, adaptació del lavabo, canvi d'aixetes, entre d'altres).

- **Arranjaments en cuines:** totes aquelles intervencions orientades a millorar les condicions de seguretat i facilitar les condicions de vida diària a la cuina (substitució de placa de gas/butà per plaques elèctriques o altres elements de cocció, tractament antilliscant de paviments, adaptació del mobiliari, canvi d'aixetes, entre d'altres).

- **Arranjaments en zones de pas:** totes aquelles intervencions orientades a realitzar adaptacions i/o proporcionar suports en l'entorn general del domicili per facilitar la mobilitat general de la persona (ampliacions de portes, eliminació de graons, instal·lació d'ajudes tècniques, entre d'altres).

### Persones destinatàries:

El programa s'adreça a persones majors de 65 anys que es trobin preferentment en alguna d'aquestes situacions:

- Persones amb dificultats per realitzar les activitats de la vida diària.
- Persones que tinguin acreditada la seva condició de discapacitat o situació de dependència.
- Persones majors de 80 anys que visquin soles o amb una altra persona gran.

**Demandar visita a Serveis Socials: 93.860.72.20**

## Regularització cadastral

A principis de maig va començar el procediment de regularització cadastral dels immobles urbans i immobles rústics del municipi, per incorporar al Cadastre les construccions i alteracions (ampliacions, reformes, rehabilitacions) que no hagin estat declarades i que, per tant, no tributin correctament en l'IBI.

La regulació cadastral no implica una nova revisió de valors cadastrals: els immobles regularitzats es valoraran amb la ponència vigent i el pro-

cediment no afectarà a la resta d'immobles que tributen correctament.

Un equip de tècnics contractats pel Cadastre prendrà fotografies de les façanes dels edificis des de la via pública, realitzarà treballs de mesurament de construccions i obtindrà la informació necessària per poder tramitar els procediments en els immobles que es vegin afectats. Aquests tècnics s'identificaran davant els ciutadans amb una acreditació del Cadastre i amb els seu DNI, que poden ser verificats telefònicament en la Línia Directa del Ca-

dastrè (902 37 36 35).

Es recorda a la població el deure de col·laborar i de facilitar les dades necessàries al Cadastre, de conformitat amb allò que es preveu a l'article 36 del text refós de la Llei del Cadastre Immobiliari, aprovat per Reial decret Legislatiu 1/2004, de 5 de març.

A la pàgina web del Cadastre ([www.catastro.minhap.es](http://www.catastro.minhap.es)) els ciutadans poden obtenir més informació sobre la regularització cadastral, que s'allargarà fins al mes de novembre.

Web municipal



Facebook



Twitter



Instagram



Youtube





## El Ple nomena nous representants de l'Ajuntament en altres organismes

**També va aprovar noves retribucions i indemnitzacions de regidors de l'equip de govern i augmentar les assignacions als grups polítics municipals.**

En la sessió extraordinària del Ple celebrada el passat 5 de maig es va donar compte de la sol·licitud de la regidora María Marcos de considerar-la com a regidora no adscrita. També es va donar compte dels Decrets d'Alcaldia de cessament com a segona Tinent d'Alcalde i de revocació de funcions d'aquesta mateixa regidora, així com de nomenament de nou segon Tinent d'Alcalde i de redistribució de funcions entre els regidors de l'equip de govern. Tota aquesta informació obria les pàgines del butlletí municipal de mes passat. Aquest Ple també va ratificar el Decret d'Alcaldia de cessament de la regidora María Marcos com a representant de l'Ajuntament en altres organismes i va nomenar els nous representants. En aquest sentit, el nou representant de l'Ajuntament a la Mancomunitat de la Vall del Tenes i a l'Ens d'Abastament d'Aigua Ter-Llobregat és el regidor Juan Miguel Valderrama i al Consorci per a la Gestió de Residus del Vallès

Oriental, el regidor Albert Iglesias. El cessament de María Marcos com a representant de l'Ajuntament en aquests organismes va comptar amb l'abstenció d'ERC i ICV-EUiA i el vot en contra de la mateixa regidora no adscrita. El nomenament dels nous representants va comptar amb els vots en contra de tota l'oposició menys CiU. ERC va qualificar de poc elegant el fet de cessar per Decret d'Alcaldia i no per Ple i va retreure la manca d'explicacions. Per contra, CiU va dir que trobava lògica la decisió de l'Alcalde, tenint en compte les circumstàncies. Per la seva banda, ICV-EUiA també va comentar que trobava a faltar una explicació del perquè s'havia arribat a aquesta situació. La regidora no adscrita va votar-hi en contra per les mateixes consideracions que ERC. El darrer punt del Ple va ser l'aprovació de la modificació de retribucions i indemnitzacions dels membres de la

Corporació. Es va acordar que els següents regidors amb delegació de funcions tindran una dedicació parcial amb les dedicacions i retribucions següents:  
- Jordi Juárez, M. Eugènia Sanz i Albert Iglesias, una dedicació de 110 hores mensuals i una retribució de 21.250 euros bruts a l'any.  
- Juan Miguel Valderrama, una dedicació de 135 hores mensuals i una retribució de 26.250 euros bruts a l'any. També es va acordar augmentar les assignacions als grups polítics municipals:  
- Per a cada grup i per a cada regidor: 120 euros cada mes.  
ERC i ICV-EUiA van votar-hi en contra, tal i com havien fet el 2011. La regidora no adscrita també hi va votar en contra dient que les retribucions no tenien sentit. CiU va votar-hi a favor i va fer un discurs sobre la necessitat de més finançament per als grups i regidors, que va acabar amb el compromís de l'Alcalde d'un augment a 180 euros fins al final d'aquest mandat.

## L'Alcalde, nomenat Conseller delegat del Consell Comarcal

L'Alcalde de Lliçà d'Amunt, Ignasi Simón, va ser nomenat, a finals d'abril, Conseller delegat de l'Àrea de Personal i Hisenda del Consell Comarcal del Vallès Oriental, en substitució de Miquel Estapé i Valls, que va presentar la

renúncia al càrrec a principis d'abril. Recordem que el regidor i cap de llista d'ERC Joaquim Ferriol també és Conseller delegat del Consell Comarcal del Vallès Oriental, concretament de l'Àrea de Mobilitat.

## L'aplicació mòbil municipal, disponible per a iOS

L'aplicació mòbil de l'Ajuntament de Lliçà d'Amunt ja està disponible en la versió per a iOS (sistema operatiu per a mòbils desenvolupat i distribuït per Apple Inc.). Recordem que l'app "Lliçà al dia" es va posar en marxa el passat mes de febrer i, en un primer moment, només estava disponible per a dispositius mòbils amb sistema operatiu Android. Actualment, existeix una nova versió de l'app per Android que millora alguns errors detectats a la versió inicial. Aquesta aplicació municipal, desenvolupada per l'empresa encarregada del servei tècnic i del hosting del web municipal Idisc Information Technologies, ofereix tres tipus de

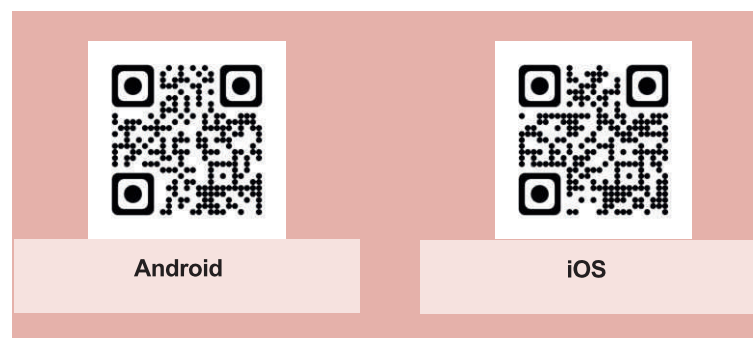
continguts del web municipal: les notícies, l'agenda i el tauler d'anuncis. És una manera senzilla i ràpida d'estar al dia de l'actualitat del municipi. L'aplicació està en fase de desenvolupament i en un futur es podran incorporar noves funcionalitats com, per exemple, un directori que situarà en un plànol els serveis i equipaments municipals. L'enllaç per descarregar-se l'app per a Android és el següent: <https://play.google.com/store/apps/details?id=es.idisc.llicaaApp> L'enllaç per descarregar-se l'app per a iOS és: <https://itunes.apple.com/us/app/-llica-al-dia/id829672190?l=es&ls=1&mt=8>

## Les xarxes socials, més visibles al web

Amb l'objectiu d'impulsar l'ús de les xarxes socials i facilitar-ne l'accés a les persones usuàries, s'han incorporat les icones amb enllaços a la capçalera de la pàgina d'inici del web municipal. A part de fer-les més visibles

i accessibles, s'ha creat un directori de xarxes i webs municipals dins del bloc "Informació d'actualitat" de la pàgina web municipal. El directori conté els enllaços a totes els espais municipals a Internet, els més generalistes i els de diverses regidories

com joventut, cultura i promoció econòmica.



### Publicitat

**Informa't**

**Aquí pot inserir la seva publicitat**

**CALEFACCIÓ-AIRE CONDICIONAT PER CLIMA**  
**INSTAL·LACIÓ I MANTENIMENT**

Tel. 93 717 10 93 Mòbil 609 102 661  
C/Dr.Codina 7 08208 Sabadell  
AIRE ACONDICIONADO DE LAS PRIMERAS MARCAS A LOS MEJORES PRECIOS

INSTALACIÓN RAPIDA ,LIMPIA Y MATERIAL DE 1º CALIDAD.  
VISITA DIRECTA DEL INSTALADOR. SIN COMERCIALES.  
NO DUDE EN LLAMARNOS Y SOBRETUDO NO SE DECIDA SIN ANTES CONSULTARNOS

VISITA Y PRESUPUESTO GRATUITO

**DAIKIN** **FUJITSU** **Panasonic**

**AHORA TAMBIEN EN LLIÇÀ**



## Dia Mundial del Medi Ambient i Setmana Europea de l'Energia Sostenible

L'Ajuntament organitza diverses activitats per commemorar aquestes efemèrides.

Per tal de posar de relleu la greu situació ambiental al món, l'any 1972 l'Assemblea General de les Nacions Unides va declarar el dia 5 de juny com a Dia Mundial del Medi Ambient.

L'Ajuntament de Lliçà d'Amunt organitza pel mes de juny diverses activitats per commemorar aquest dia, coincidint també amb la celebració de la Setmana Europea de l'Energia Sostenible, relacionades amb el respecte i millora del nostre entorn:

- **"Digues la teva, naturalment"**: Com en anys

anteriors, l'alumnat de les escoles participa en un concurs de petites reflexions sobre medi ambient. Les millors frases seran seleccionades i retolades en els autobusos urbans.

- **Recull de llibres especialitzats a la Biblioteca Ca l'Oliveres.**

- **Xerrada divulgativa**: La cooperativa SomEnergia, la primera cooperativa catalana subministradora d'energia verda certificada amb preus similars als de la resta de companyies, oferirà una xerrada divulgativa el dijous 5 de juny, a les 20h, a

la biblioteca.

- **Parada solidària**: Dins el Mercat de la Puça organitzat per l'ateneu L'Aliança (dissabte 7 de juny, de 15h-21h, a la plaça de Catalunya). Els materials reutilitzables aportats per la ciutadania a la deixalleria de Palaudàries es posaran a la venda a preus molt econòmics i els ingressos es destinaran al Banc d'aliments.

- **Punt d'informació sobre estalvi i eficiència energètica**: diumenge 8 de juny, al matí, a la zona del mercat setmanal.

### Parada solidària



Els materials reutilitzables aportats per la ciutadania a la deixalleria de Palaudàries es posaran a la venda a preus molt econòmics al Mercat de la Puça organitzat per l'ateneu L'Aliança i els ingressos es destinaran al Banc d'aliments.

**Dia**: dissabte 7 de juny

**Hora**: de 15h a 21h

**Lloc**: plaça de Catalunya

## Millores de la xarxa de clavegueram del carrer del Ponent

L'Ajuntament continua amb els projectes de millores urgents a la xarxa de clavegueram.

Dins dels projectes de millores urgents a la xarxa de clavegueram, l'empresa Obres i Paviments Llovet S.L. ha executat les obres de millora de la xarxa de clavegueram del carrer del Ponent, al barri de Can Farell. En concret, es tractava de recollir les aigües residuals que sortien al bosc per la part inferior d'aquest carrer, portar-les, a través d'un nou conducte, fins al final del carrer del Torb i, mitjançant un sistema de bombeig, impulsar-les cap a la xarxa de sanejament del carrer de Can Farell, on s'ha construït un pou de



trencament de càrrega des del qual, per mitjà de la gravetat, es condueixen les aigües fins a la xarxa de

clavegueram existent.

El pressupost adjudicat (IVA inclòs) d'aquestes obres, amb una baixa del 14,99% respecte la licitació, ha estat de 39.179,90 €.



## Comencen les obres de Biokit a Can Montcau

L'empresa multinacional Biokit va sol·licitar la llicència municipal d'obres i d'activitats de la primera fase per començar a

construir la nova nau al polígon industrial de Can Montcau. La primera quinzena d'abril van començar les obres.



### Publicitat



**EL MEU HORTET**

Masia Ca l'Estapé · Lliçà d'Amunt



**Fes de pagès i gaudeix de la natura!**

Lloguer d'horts d'oci

639 160 090 (Xavi) [info@elmeuhortet.cat](mailto:info@elmeuhortet.cat) / [www.elmeuhortet.cat](http://www.elmeuhortet.cat)



## Prevenió d'incendis forestals

La prevenió dels incendis forestals és una tasca fonamental en el nostre municipi, ja que molts barris estan situats molt a prop dels boscos.

Pel període de màxim risc d'incendis, que va del 15 de juny al 15 de setembre, l'Ajuntament torna a comptar amb tot un seguit de mesures i actuacions rellevants: la difusió d'un Ban municipal; la realització d'un simulacre de gabinet d'activació de la Guia d'Actuació per emergències d'incendis forestals; el suport al dispositiu local de

vigilància i extinció d'incendis proporcionat per Protecció Civil de Lliçà d'Amunt (dos vehicles, 6-10 efectius, diàriament); el Pla de Vigilància Complementària d'Incendis Forestal, dirigit per la Diputació de Barcelona (ruta diària per Santa Eulàlia, Lliçà de Vall, entre 15 de juny-1 de setembre); el manteniment de camins forestals amb

participació de l'Ajuntament i l'ADF i l'ajut econòmic de la Diputació; i el control de fogueres de Sant Joan i Sant Pere. Les parcel·les no edificades en mal estat de manteniment també poden representar un risc d'incendi i sanitari. Per aquest motiu, es recomana que es continuï fent el desbrossament, tal com s'ha fet de manera majoritària els darrers anys.

## El manteniment de les franges contra incendis es farà l'any 2015

Seguint els criteris establerts, el manteniment de les franges de protecció d'urbanitzacions contra incendis forestals es fa cada dos anys.

El Servei de Prevenió d'Incendis, adscrit a la Direcció General de Medi Natural del Departament d'Agricultura, Ramaderia, Pesca, Alimentació i Medi Natural de la Generalitat de Catalunya, amb seu a Torreferrusa (Santa Perpètua de Mogoda), considera que el desbrossament de la vegetació herbàcia en franges de protecció contra

incendis s'ha de fer cada dos anys. La Llei 5/2003, de 22 d'abril, de mesures de prevenió dels incendis forestals en les urbanitzacions sense continuïtat immediata amb la trama urbana, que regula la creació de les franges contra incendis, no especifica una periodicitat de manteniment i, per aquest motiu, el Servei de Prevenió d'Incendis ha establert aquest criteri tècnic

complementari buscant el màxim equilibri entre despesa efectuada i reducció de risc. Seguint aquest criteri, doncs, el manteniment de les franges de protecció d'urbanitzacions contra incendis forestals a Lliçà d'Amunt es fa cada dos anys. Atès que l'any 2013 es van fer aquests treballs, l'any 2015 es tornaran a realitzar.

## Fogueres de Sant Joan i Sant Pere

Les persones que vulguin fer fogueres durant aquestes revetlles caldrà que sol·licitin autorització a l'Ajuntament o a la Policia Local, com ja s'ha fet en d'altres anys.

Tanmateix, si es produeix una situació d'alt risc d'incendi en aquelles dates, la Generalitat de Catalunya podria decretar la prohibició de totes les fogueres.

**Atenció: l'ús de coets pirotècnics està prohibit a TOT el municipi per l'alt risc de calar foc al caure.**

## La Diputació adjudica la redacció del projecte de la rotonda del centre urbà

La Diputació de Barcelona va aprovar, el passat mes d'abril, l'expedient de contractació del servei per a la realització d'un "Projecte Constructiu per a la construcció d'una rotonda a la

intersecció de la ctra. BV-1432" al terme municipal de Lliçà d'Amunt. L'execució dels serveis esmentats s'han adjudicat a l'empresa PRODOP, SCP per un import de 7.840,40 euros IVA inclòs.

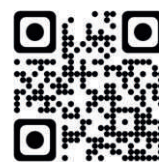
## L'Ajuntament proposa que la rotonda de l'avinguda dels Països Catalans tingui un nom relacionat amb el Tricentenari

Aquest any 2014 es compleix el 300 aniversari dels fets de l'11 de setembre de 1714. L'Ajuntament està organitzant una commemoració d'aquesta efemèride, que servirà per entendre la dimensió d'aquests fets històrics.

El programa d'actes, que majoritàriament es durà a terme per la Festa Major, inclou un concurs per posar un nom relacionat amb el Tricentenari 1714-2014 a la rotonda situada a la cruïlla de l'avinguda dels Països Catalans amb la carretera de Granollers.

El concurs està obert a tota la ciutadania. Les propostes de nom s'hauran d'enviar telemàticament omplint una butlletí habilitada en el web municipal, fins al 15 de juny. Amb totes les propostes rebudes, un jurat farà una selecció de cinc noms i s'obrirà una votació popular on-line (del 18 de juny al 21 de juliol), d'on sortirà el nom

definitiu. Els noms proposats hauran de complir els següents criteris:  
- Tenir relació amb els fets històrics de l'11 de setembre de 1714  
- Ser en llengua catalana  
- Ser clars i entenedors  
- No ser ofensius  
- No coincidir amb cap nom de carrer existent al municipi  
Les bases d'aquest concurs es poden consultar al web municipal.



**PARTICIPA!**

### Publicitat

**Quintana tintoreria** avançada

Especialistes en neteja d'edredons i peces delicades

**HORARI**  
de dilluns a divendres  
de 9,00 a 13,30  
de 16,30 a 20,00  
dissabtes de 10,00 a 13,30

c/ Arselm Clavé, 74 (davant de l'ajuntament) Lliçà d'Amunt  
**Tel. 93 841 57 45**

**ALUMINIOS PACO**

Todo en carpintería de aluminio y pvc:

- Ventanas correderas
- Ventanas practicables
- Ventanas oscilo batientes
- Persianas
- Persianas con motor
- Cerramientos de terraza
- Mamparas de baño
- Falsos techos
- Puertas de entrada
- Mosquiteras
- Ballestas

MÓVIL: 609 38.80.88  
FAX: 93.841.92.77  
pacomunt@hotmail.com

Más de 20 años de experiencia



## El bus urbà, més assequible per a les persones grans

La B10 és un nou títol de transport bonificat adreçat a les persones majors de 60 anys amb pocs recursos econòmics.

L'Ajuntament va lliurar, el passat 25 d'abril, els primers carnets que permetran als seus titulars la compra del nou títol de transport bonificat B10. Aquesta iniciativa dona continuïtat a la línia d'ajuts socials atorgats per l'administració local.

La B10 és una targeta de 10 viatges per utilitzar a la xarxa d'autobusos urbans del municipi, sense fer transbordaments, que té un cost de 3 euros. Està adreçada a les persones majors de 60 anys amb pocs recursos econòmics.

Per obtenir el carnet que permet la compra d'aquest nou títol de transport bonificat cal fer la sol·licitud al Casal de la Gent Gran i presentar el full d'empadronament, el certificat de convivència, el certificat de la Seguretat Social amb els ingressos mensuals de l'any en curs, una fotocòpia de la Declaració de la Renta i una fotografia de carnet.

De moment, hi ha hagut 26 sol·licituds, a les quals ja s'ha lliurat el carnet corresponent. Amb el carnet en mà, es pot fer la compra de la B10 a l'Oficina d'Atenció al Ciutadà (OAC) de l'Ajuntament.

L'acte de lliurament dels primers carnets va estar presidit per l'Alcalde, Ignasi Simón, el regidor de Transport Públic i Mobilitat, Antonio Guijarro, i la regidora de Serveis Socials, M. Àngela Roca. També va comptar amb l'assistència d'altres regidors de l'equip de govern.



L'Alcalde i els regidors de Transport i Benestar i Família durant l'acte



L'Alcalde lliurant el carnet a una beneficiària de la B10.



Targeta B10

## La línia de bus exprés e7 porta el doble de passatgers que fa un any

El creixement anual de la línia de bus exprés e7 ha estat del 81,59%. El març de l'any passat l'e7 va transportar 376,2 passatgers diaris i el març d'aquest any en va transportar 650,5.

Durant el primer trimestre d'aquest any ja ha transportat 37.862 passatgers, un 63,28% més que el primer trimestre de l'any passat, i la previsió és que s'acabi el 2014 amb 135.000 passatgers transportats.

L'e7 creix i també millora. Els tòtems de parada de la

línia e7 s'han redissenyat per millorar-ne l'accés i l'entesa de la informació. Els tòtems indiquen els horaris de pas de l'e7 per la parada on s'està consultant la informació i inclou un codi QR amb accés directe a la pàgina de l'e7 del web de la Mancomunitat de la Vall del Tenés, la qual també s'ha renovat i fa més visibles les incidències del moment; la informació més habitual (contacte, horaris i parades) queda en primer terme, seguit d'altres informacions.



## El servei de taxi estrena vehicle

El servei de taxi va estrenar, a mitjan abril, un nou vehicle. Es tracta d'una furgoneta de vuit places més la del conductor, adaptada a persones amb mobilitat reduïda a través d'una rampa. El vehicle es va presentar el passat 26 d'abril aprofitant l'acte de lliurament de carnets per adquirir els títols bonificats de transport B10.

L'Ajuntament va concedir una nova llicència de taxi al poble al desembre, després d'estar sis anys sense aquest servei. El servei de taxi va començar a funcionar al gener amb un vehicle provisional, a l'espera de l'arribada del nou vehicle de nou places adaptat, un dels requisits de la convocatòria.



Nou vehicle de nou places



El nou vehicle està adaptat a persones amb mobilitat reduïda



Alcalde i regidors de l'equip de govern amb el taxista i el taxi



## Tarda de jocs tradicionals a l'era de la biblioteca

Els jocs tradicionals seran els protagonistes de la tarda del 19 de juny a l'era de la biblioteca.

Com a cloenda de les activitats infantils, la Biblioteca Ca l'Oliveres organitza aquest acte, adreçat a un públic infantil i familiar. Els nens i nenes aprendran i descobriran velles maneres de jugar a l'aire lliure, que els pares i mares de ben segur recordaran.

El 19 de juny, a partir de les 17.30h, els jocs, repartits per diferents racons de l'era de la biblioteca, restaran oberts a tothom que hi vulgui participar. Només cal estar disposats a passar una tarda animada, envoltats de jocs tradicionals, per donar la benvinguda a l'estiu.

La xarranca, saltar a la corda i a les gomes, moure's amb el Hula Hoop, el mocador, el joc de les cadires a ritme de música, estirar la corda, jugar a les emocions fent mímica i "Un, dos, tres pica paret" seran



els jocs proposats, que el personal de la biblioteca s'encarregarà de dinamitzar. I després, per recuperar forces, es prepararà un bon berenar amb coca i xocolata.



## Refresca't a la biblioteca

Durant el mes de juliol, la Biblioteca Ca l'Oliveres oferirà diverses activitats gratuïtes adreçades al públic infantil per tal de fer més agradable la calor de l'estiu.

**Els dilluns 7, 14 i 21 de juliol de 18h a 20h: LA BIBLIOTECA A L'ERA**  
S'adequarà un espai còmode a l'era per tal que infants, joves i adults puguin gaudir d'una estona de lectura a l'aire lliure. Es trauran llibres, contes i revistes.

**Els dimarts 1, 8, 15 i 22 de juliol a les 18h: TALLER CREATIU**

El personal de la biblioteca portarà a terme un taller creatiu de temàtica estiuenca als patis interiors de la biblioteca. Caldrà inscripció prèvia a partir del 25 de juny. Adreçat a infants a partir de 4 anys.

**Els dimecres 2, 9, 16 i 23 de juliol a les 18h: CINEMA FAMILIAR**

A la sala d'actes de la biblioteca tindrà lloc la projecció d'una pel·lícula adreçada a públic familiar. L'aforament serà limitat. Els infants menors de 9 anys han d'anar acompanyats d'un adult.



**I durant tots els dies de juliol** a la sala infantil de la Biblioteca trobareu un **ESPAI DE JOC**, amb jocs

educatius, cooperatius, d'estratègia i de foment a la lectura, per tal que pugueu jugar en família o amb amics.

## Prepara les teves vacances a la biblioteca

Durant tot el mes de juny en diferents espais de la Biblioteca Ca l'Oliveres es trobaran petites exposicions documentals entorn alguns països, on hi haurà guies de viatge, relats de viatge, cuina del país, música, etc. Recordem que la biblioteca ofereix diferents documents

que poden ser d'utilitat per preparar les vacances d'estiu, com guies de viatge i les revistes *Viajes National Geographic*, *Viajar*, *Lonely Planet*, *Descobrir Catalunya* i *De Viajes*.

Tots aquests documents són prestables durant un mes.



## Presentació del llibre Eurochild 2014

L'editorial Bradshaw Books amb seu a Cork (Irlanda) presentarà oficialment, el proper 18 de juny a les 17h a la sala d'actes de la Biblioteca Ca l'Oliveres, el llibre *Eurochild 2014*, en el qual han participat alumnes de tres escoles de la Vall del Tenes, una de les quals de Lliçà d'Amunt, l'escola Països catalans.

El llibre *Eurochild* és una antologia anual poètica i artística d'obres de nens i nenes de 6 a 12 anys de diferents procedències i escrit amb els seus idiomes nadius. Aquest any serà el dissetè any que s'edita. A

Eurochild hi solen participar escoles però també biblioteques, enviant els dibuixos i/o poemes que fan en els seus tallers.

Aquesta serà una presentació exclusiva per a l'alumnat de les tres escoles participants de la Vall del Tenes i els seus familiars.

En l'acte de presentació del llibre està prevista l'assistència de la senyora Maire Bradshaw, directora de l'editorial.

Durant l'acte, alguns nens i nenes llegiran poemes en català dels que han estat seleccionats. També es vendrà el llibre.

## Subscripcions gratuïtes per a usuaris de les biblioteques

El catàleg Aladí de la Xarxa de biblioteques públiques de Catalunya ofereix als usuaris la possibilitat de subscriure's a les novetats editorials. Els interessats podran rebre per correu electrònic informació sobre les novetats que s'han incorporat a la Xarxa. L'usuari rebrà un correu electrònic mensual per cada subscripció que hagi realitzat. Les subscripcions es poden realitzar des de l'apartat "El meu compte" de l'Aladí, mitjançant l'opció "Subscripció a novetats" i es poden fer escollint entre les opcions de biblioteca, municipi, tipus de material i matèria. D'altra banda, el diari Ara

ofereix una subscripció gratuïta per 2 mesos a l'Ara digital als usuaris de les biblioteques públiques de Catalunya. Els usuaris podran gaudir d'accés digital il·limitat a la web i dispositius mòbils, descarregar el diari cada dia abans de la mitjanit, llegir els articles d'opinió de l'endemà a partir de les 21h, llegir el diari de l'endemà a partir de les 23h, accedir a tots els continguts de l'Ara.cat sense limitacions i veure les versions íntegres de les entrevistes des de Ara TV. Per donar-se d'alta a la promoció s'ha d'accedir al web <http://biblioteques.ara.cat/>.



## Premiats del 10è concurs de fotografia Memorial Joan Soley

Aquesta edició ha comptat amb la participació de 26 persones i un total de 63 fotografies.

La regidoria de Cultura de l'Ajuntament, amb el suport del fotògraf lliçanenc Màrius Gómez i amb la col·laboració de Foto Casanova, va convocar la desena edició del concurs de fotografia Memorial Joan Soley. Hi han participat 26 persones i un total de 63 fotografies (33 en la categoria de Lliçà d'Amunt i 30 en la categoria de Muntanya i Paisatge).

El veredict i el lliurament de premis va tenir lloc el passat 17 de maig a la Biblioteca Ca l'Oliveres, coincidint amb la inauguració d'una exposició amb les fotografies participants, que es va poder veure fins al 17 de juny.

Els guanyadors d'aquesta edició han estat els següents:

- Temàtica Lliçà d'Amunt:

Primer premi: Jordi Febrer amb "L'havana del Vallès"  
Segon premi: Miquel Àngel Raya amb "Trànsit al carrer Major"

Tercer premi: Assumpta Bosch amb "Un dia de bon matí"

- Temàtica Muntanya i Paisatge:

Primer premi: Benito Cantero amb "Fermin Aretako Sakanan"

Segon premi: Jose Beut amb "Hundida"

Tercer premi: Luis Leandro amb "El río helado (Noruega)"

Per commemorar la desena



Premiats de la temàtica Lliçà d'Amunt

edició del concurs i amb l'objectiu d'augmentar-ne la participació, l'Ajuntament hi va introduir una novetat: una categoria nova adreçada als joves fins a 18 anys. Les fotos d'aquesta categoria s'havien d'enviar per Internet i les tres fotografies guanyadores s'havien d'escollir per votació popular a través d'un sorteig on-line. Malauradament, la poca

participació va obligar a declarar deserta aquesta categoria.

Podeu veure les fotografies guanyadores al web municipal.



Deliberació del jurat

## Emociona't, sessió de contes sobre les emocions

El divendres 6 de juny a les 17:30h a la Biblioteca Ca l'Oliveres tindrà lloc una sessió de contes sobre les emocions a càrrec d'Elisenda Moré, dinamitzadora de l'Espai Magarrufes. En la sessió

s'explicaran contes a través dels quals es parlarà de la tristesa, l'alegria, l'esperança i la por, emocions que tots experimentem i que cal aprendre a reconèixer per saber canalitzar-les.



## Laboratori de lectura "Un pícnic de conte"

Un laboratori de lectura és un espai de creació (laboratori) on es convida les famílies a experimentar al voltant de la lectura. La intenció dels laboratoris és aprendre a llegir amb tots els sentits. També ens ajuden a gaudir de la lectura i els llibres com si es tractés d'un joc.

En la sessió que tindrà lloc el dissabte 7 de juny a les 11.30h a la Biblioteca Ca l'Oliveres, anomenada *Un pícnic de conte*, dos dels animals més famosos de tots els que habiten al bosc han convidat a tot l'equip

d'investigació del laboratori a anar de pícnic. Al llarg de la sessió s'aniran presentant personatges i històries relacionades amb els animals del bosc.

A la sessió es pot portar un coixí o una manta per al pícnic i també algun animal de peluix que pugui estar interessat a conèixer els personatges que es presentaran.

Aquesta sessió està adreçada a famílies amb infants de 3 a 8 anys.

Places limitades, cal inscripció prèvia.



## Vols cuinar en el Sopar de les Àvies?

L'Ajuntament i la Comissió del Sopar de les Àvies conviden totes les àvies del poble a participar en el 28è Sopar de les Àvies, que tindrà lloc el dimecres 10 de setembre a la plaça de Catalunya, en el marc de la Festa Major.

Com en els darrers dos anys i com a mesura d'estalvi, no s'han enviat les més de 1.000 cartes que s'enviaven a totes les dones a partir de 55 anys inscrites al Padró d'habitants i possibles àvies. La crida es fa a través dels mitjans de comunicació municipals. Les àvies que vulguin participar-hi, per tal de formalitzar la inscripció, han d'omplir una butlleta que trobaran a l'OAC de

l'Ajuntament, al Casal de la Gent Gran i als Centres Cívics de Ca l'Artigues i de Palaudàries, en els seus respectius horaris. Un cop emplenada aquesta butlleta, han de dipositar-la a les urnes que hi haurà als espais esmentats, abans del 20 de juny.

Les àvies que participen al Sopar de les Àvies han de cuinar una cassola per a 10 persones, en funció de les seves especialitats o preferències. Les cassoles que cuinin les àvies formaran part dels diversos elements culinàries que degustaran més de cinc-centes persones agermanades en aquest sopar. El primer plat i les postres aniran a càrrec de l'organització.

L'Ajuntament es fa càrrec de

la despesa de la matèria prima i dona un petit ajut de fins a 20€, si és necessari, per complimentar els productes que s'escaiguin per a l'elaboració del plat, a més de convidar les àvies cuineres gratuïtament al sopar. Durant la resta de l'any, amb les àvies que hi han participat es fan diverses trobades, un berenar, una excursió... amb l'objectiu de mantenir el contacte i d'aportar noves idees per a properes edicions del Sopar de les Àvies.

Si necessiteu més informació podeu posar-vos en contacte amb la Regidoria de Cultura trucant al telèfon 93 841 52 25.



## Al juliol, vine al gimnàs del Pavelló d'Esports!

Si durant l'any no pots anar al gimnàs i al juliol tens temps per fer-ho, aprofita i apunta't només per aquest mes.

La Regidoria d'Esports fa una promoció per assistir al gimnàs del pavelló només el mes de juliol. La promoció consisteix a pagar una quota única de 27€ i no pagar

matrícula. Aquesta oferta no és acumulable a altres descomptes que es puguin oferir i, un cop finalitzat el mes de juliol, es tramitarà la baixa automàticament.

Per a inscripcions i més informació: recepció del Pavelló d'Esports, de dilluns a divendres, de 8 a 13h i de 16'30h a 22h; tel. 938.607.025.

## Classes de jazz per a adults al juliol

Si t'agrada ballar i vols aprendre coreografies de jazz, pots apuntar-te el mes de juliol a les classes per a adults que s'impartiran al gimnàs del pavelló.

**Dies:** dimarts i dijous

**Horari:** de 20'10h a 21'00h

**Preu:** abonats/des al gimnàs, gratuït, però cal

apuntar-se a la recepció del Pavelló d'Esports; no abonats/de, 15€

**Inscripcions i informació:**

a recepció del Pavelló d'Esports, de dilluns a divendres, de 8 a 13h i de 16'30h a 22h; Tel. 938.607.025

## Sessions de reiki a canvi d'aliments

Dues persones voluntàries oferiran sessions de reiki al Centre Cívic Ca l'Artigues a canvi de productes per lliurar al Banc d'Aliments.

Novament sorgeix a Lliçà d'Amunt una iniciativa amb fins solidaris. Esther Menéndez i Ferran Montes, terapeutes de Reiki, oferiran de forma voluntària i altruista, sessions de Reiki, només a canvi de 3 euros en productes que no siguin frescos per destinar al Banc d'Aliments.

**Què és el Reiki?**

Un mètode de curació basat en la imposició de mans que actualment s'utilitza arreu del món és el Reiki, originari del Japó, que pretén reestablir l'equilibri als diferents aspectes de la persona per aconseguir la seva autorregulació.

**En què consisteix una sessió de Reiki? Què has de fer?**

Només has de venir disposat a relaxar-te, el Reiki realitza el seu procés sense necessitat que facis res. La persona que dona Reiki fa servir unes tècniques que faciliten que l'organisme es vagi equilibrant des de l'interior. Segurament ja amb la primera sessió sentiràs algun efecte beneficiós. Amb un treball continuat el Reiki aconsegueix desfer els bloquejos interiors i ajuda a alleujar gran part del malestar físic i emocional.

**Qui ho fa?**

Esther Menéndez: psicòloga, terapeuta Reiki, teràpia regressiva, teràpies psicocorporals.

Ferran Montes: terapeuta Reiki, enginyer electrònic (desenvolupament d'equips de mesura de relaxació).

**Què ofereixen?**

Sessions gratuïtes, individuals i personalitzades de 50 minuts.

Quan: el primer dissabte de cada mes, en horari de tarda.

Lloc: Centre Cívic Ca l'Artigues

**Contacte:**

Informació i reserva d'hora al telèfon 626.72.11.23 (Esther)

## Convocatòria d'ajuts escolars pel curs 2014-2015

Amb l'objectiu de garantir l'escolarització de tots els infants del municipi, l'Ajuntament ha obert la convocatòria d'ajuts escolars per a les escoles bressol i per a material escolar pel proper curs 2014-15.

El període de recepció de

sol·licituds és del 16 al 20 de juny, ambdós inclosos. Cal adreçar-se a les dependències de Serveis Socials.

Per a més informació podeu trucar a Serveis Socials, telèfon 93 860 72 20, o consultar el web municipal, www.llicamunt.cat.

## La Diputació aprova diferents ajuts destinats a l'Ajuntament

En el marc del Catàleg de serveis de l'any 2014 del Pla "Xarxa de Governos Locals 2012-2015, la Diputació de Barcelona va aprovar, el passat abril, diferents ajuts destinats a l'Ajuntament:

- un ajut directe de 6.809

euros del fons de prestació "Suport al servei de menjador de les escoles bressol municipals". L'any passat l'ajut va ser de 4.298 euros. - un ajut de 41.484,97 euros del fons de prestació "Finançament de l'àmbit de benestar social".

## Comencen les obres de millora de la connexió de la C-17 amb la carretera de Granollers a Lliçà d'Amunt

El Departament de Territori i Sostenibilitat va iniciar, a mitjan de maig, els treballs previs a les obres de millora de la connexió de la C-17 amb la carretera BV-1432, que uneix Granollers i Lliçà d'Amunt.

Les obres consistiran en la supressió de les interseccions actuals i la construcció en el seu lloc de dues rotondes. Els treballs també

inclouran la construcció d'un nou vial des d'una de les rotondes previstes per accedir al sector industrial de Cant Montcau.

Aquesta actuació té com a objectiu millorar la capacitat i la seguretat de l'actual enllaç i compta amb un pressupost de 3,1 milions d'euros. Es preveu que els treballs tinguin una durada de 12 mesos.

### Publicitat



C/ Rafael de Casanova, 17  
08186 Lliçà d'Amunt  
☎ 93 841 65 56  
www.escoladangles.com

**Matrícula oberta**  
▶ Intensius Juliol 2014  
▶ Curs 2014-2015

- Grups reduïts
- Seguiment individualitzat de l'alumne
- Grups de **nens** (a partir de 3 anys), **adolescents i adults**
- Multimèdia, Videoteca & Biblioteca
- Sessions de **Conversa & Tutories**
- Preparació per **Exàmens Oficials**

Cambridge ESOL Exam Preparation Centre



**CASAL**  
per a infants de **5 a 9 anys**  
i joves de **10 a 14 anys!!**  
Els alumnes aprenen anglès tot divertint-se.

MANUALITATS I JOCS

CANÇONS I DANCES

MULTIMEDIA, DEBATS

Videos, NOTICIARIS, DIARIS...

GLOGSTER (posters interactius)

TEATRE, PROGRAMES DE RÀDIO I TV



C/ Rafael de Casanova, 17 Lliçà d'Amunt  
☎ 93 841 65 56



# NOTÍCIES DEL POBLE



## Exposicions diverses del fotògraf lliçanenc Màrius Gómez

El fotògraf lliçanenc Màrius Gómez té la seva obra exposada en diferents llocs del territori català.

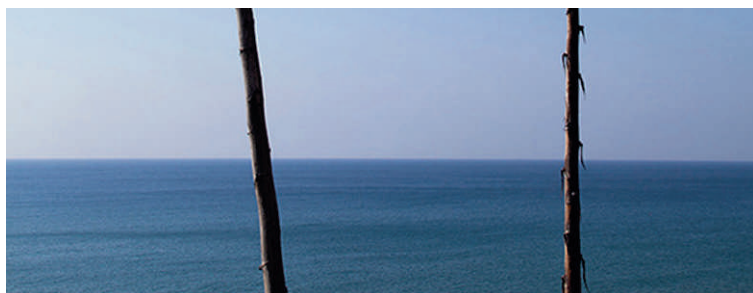
A Caldes de Malavella, al Balneari Vichy Catalán, fins al 29 de juny, podeu veure fotografies realitzades pel fotògraf al Festival Internacional de Circ Ciutat de Figueres.

A Salou, al restaurant Les Barques, fins al 30 de setembre, Màrius Gómez exposa "Finestres al Mediterrani", que vol captar l'harmonia del mar Mediterrani a través de composicions equilibrades on les plantes de la Costa Daurada s'emmarquen davant les infinites gammes de blaus que caracteritzen un dels paisatges més bells del món, en paraules del mateix autor.

A Llançà, a la Torre Romànica, fins al 26 d'octubre, podeu veure l'exposició fotogràfica conjunta de Màrius Gómez i Joan Sorolla anomenada "Llançà, un viatge en el temps" sobre el rodatge a Llançà del documental del mateix nom de Jaume Simón Argemir.



Fotografies de circ



Fotografies del Mediterrani



Fotografies de romans

## Lliçà d'Amunt participa a la XVII Trobada de la Federació Catalana dels Tres Tombs

La Federació Catalana dels Tres Tombs va celebrar, el passat 11 de maig a Barcelona, el tancament oficial de la temporada de Tres Tombs a Catalunya amb la XVII Trobada Nacional de la Federació, que reuneix les associacions d'aficionats als animals, carruatges i eines del camp.

La trobada va comptar amb un recorregut dels participants, una cinquantena de municipis, pel centre de la ciutat i un dinar de germanor.

La Comissió de Sant Antoni de Lliçà d'Amunt va participar-hi amb un carro. Acompanyant la comissió, també va assistir-hi l'alcalde, Ignasi Simón.

La commemoració d'aquesta festa vol ser el punt d'inflexió perquè els Tres Tombs esdevingui una fita imprescindible en els calendaris de tots els pobles i ciutats de Catalunya.



## Exposició d'art d'alumnat lliçanenc a l'ACVic

Fins al 20 de setembre, a l'ACVic Centre d'Arts Contemporànies, es pot visitar l'exposició dels treballs realitzats en el marc de la tercera edició ART I ESCOLA pels alumnes de diferents centres educatius, entre els quals l'escola Miquel Martí i Pol de Lliçà d'Amunt.

ART i ESCOLA és un programa iniciat el 2011, impulsat per ACVic Centre d'Arts Contemporànies i el Centre de Recursos Pedagògics d'Osona, que té per objectius promoure i donar valor a la presència de l'art a l'escola, establir una xarxa de col·laboracions entre diferents entitats de l'àmbit de les arts i l'educació,

donar suport als docents per desenvolupar projectes transversals, mostrar i difondre els treballs que es realitzen a partir d'un eix temàtic comú i compartir recursos, metodologies i mecanismes d'avaluació, mitjançant la relació entre la pedagogia i les arts contemporànies.

En aquesta edició s'ha treballat sobre la temàtica: LES XARXES.

Fins ara, s'havien dut a terme dues edicions (curs 2011-2012 i 2012-2013) i a cadascuna d'elles hi havien participat 22 escoles.

A l'edició d'enguany hi han participat 26 centres educatius, entre els quals l'escola Miquel Martí i Pol del nostre municipi.

## El periodista lliçanenc Vicenç Relats guanya un premi periodístic

El periodista lliçanenc Vicenç Relats va guanyar la 31a convocatòria del premi periodístic "Cadaqués a Carles Rahola". Relats va ser guardonat per l'article "En Firmo de Cadaqués.

Memòria viva de la guerra, de l'exili i la deportació, del franquisme... i d'un segle de vida del seu poble", que es va publicar en el número 283 de la *Revista de Girona*.

## Farmàcies

### FARMÀCIES DE GUÀRDIA:

Galceran: 1 i 24 de juny  
 Trullols: 7 i 8 de juny  
 Portabella: 14 i 15 de juny  
 Valeta: 21 i 22 de juny  
 Esplugas: 28 i 29 de juny  
 Farmàcia Mas: tots els dissabtes, diumenges i festius de 9 a 13.30 h

### HORARIS DE GUÀRDIA:

Dissabtes: de 16.30 a 20 h  
 Diumenges i festius: de 10 a 13 h  
 Fora d'aquests horaris de guàrdia i per a urgències, cal trucar a la Policia Local: 93 860 70 80







## Grups Municipals



La recent renovació de l'Equip de Govern ha fet que ens plantejem, de nou, aspectes importants per seguir mirant el futur amb renovada il·lusió. Avui només tenim una prioritat: el nostre poble; un poble que estimem, del que estem profundament enamorats i al que ens dediquem en cos i ànima. És cert que l'Equip ha sofert canvis, uns canvis que, passats dos mesos, valorem molt positivament. Hem hagut de replantejar els plans de treball i circuits de coordinació, però amb una sola fita que ja hem aconseguit: Millorar substancialment el funcionament intern del màxim òrgan institucional del municipi, l'Ajuntament, un funcionament que ha sortit molt enfortit, amb energies renovades per encarar el final d'aquesta legislatura. Creiem profundament que una de les claus del futur passa per fer de la proximitat i del diàleg amb els ciutadans un factor essencial en la renovació de les polítiques de progrés. El municipalisme ha estat una de les claus en la construcció d'aquest país, i ho ha de seguir sent. Per això, estem convençuts que la millor manera de treballar per al nostre país és treballar per al nostre poble. L'equip de Govern hem treballat intensament els darrers anys per transformar el municipi i creiem que hem fet una bona feina. Però sabem que queda molt per fer, especialment en temps complexos com els que vivim, que requereixen equips sòlids, experimentats i il·lusionats. Intentem millorar el diàleg amb els grups polítics representats a l'Ajuntament i seguim parlant amb els ciutadans per les places, pels carrers, pels equipaments cívics, socials, sanitaris, culturals o esportius. El nostre compromís és Lliçà d'Amunt, els ciutadans i ciutadanes de Lliçà d'Amunt.



No es casual que se haya elegido el 9 de noviembre 2014 para hacer la consulta independentista en lugar del 11 de Septiembre, fecha que coincide con el 300 aniversario de los hechos de 1714: la caída de Barcelona y la abolición de la Generalitat de Catalunya. A nuestro entender, los impulsores consulta no escogieron esta fecha por el significado que tiene en la historia de Catalunya y, por supuesto, para no caer dos veces en el mismo error.

Pero también esperamos que no quieran equiparar la coincidencia de la fecha de la consulta con otras efemérides ocurridas en 9 de noviembre. Por ejemplo, la caída del muro de Berlín, que aconteció el 9 de Noviembre de 1989. Desde luego, sería un error imperdonable por parte del Gobierno de la Generalitat de Catalunya el querer asimilar el capricho independentista con un momento tan importante de la historia reciente de Europa.

En otro 9 de noviembre, en este caso del 1918, se produjo la abdicación del Kaiser Guillermo II tras la derrota en la Primera Guerra Mundial, lo que dio paso a la proclamación de la República de Weimar. Ese mismo día de 1799 se produjo el golpe de estado conocido como "18 de Brumario", con el que Napoleón Bonaparte instauró el Consulado, una dictadura republicana. Y seguramente podríamos seguir.

Lo que está claro es que muy probablemente la semana del 11 de Septiembre se reúnan los "salvapatrias" (es decir, el Consell Assesor per la Transició Nacional) para anunciar el adelanto de las próximas elecciones autonómicas del Parlament de Catalunya. Estas podrían celebrarse el mismo 9 de Noviembre, el día prometido para esa falsa consulta que no se va a celebrar.

Un Consell Asesor, por cierto, que con sus doce "consellers" y su "president" nos recupera a la Última Cena (guardando las distancias) de Leonardo da Vinci que se puede visitar en el refectorio de Santa Maria delle Grazie de Milán. La Última Cena representa la última ocasión en la que Jesús se reunió con sus discípulos. Esperemos que no sea así para el presidente Mas y que actúe con sentido común, disuelva esta mesa y acoja a otros discípulos. Por lo contrario, los actuales lo llevarán a su desaparición total de la escena política.



Al febrer vam demanar a l'ajuntament quins són els costos de l'aigua de Sorea. No ens constava quins són aquests costos i quines són les tarifes vigents. I mesos més tard, encara ho veiem pitjor. Seguim sense informació, no perquè l'ajuntament no ens la doni, sinó perquè no la té. Resulta que les darreres tarifes les va aprovar la comissió de preus de Catalunya l'any 2012, perquè l'ajuntament no va acceptar les proposades per la companyia. Apliquen les tarifes de la comissió de preus, però alternades amb tarifes que sí que va aprovar l'ajuntament. La concessió d'aquest servei és aquell model de capitalisme de saló, que compta amb beneficis sense haver de disputar el mercat amb ningú. Suma les despeses de la concessió: sous de personal, electricitat, cotxes, feines d'altres companyies, l'aigua, les multes per pèrdues del 30% de l'aigua pel mal estat de la xarxa, els patrocinis de festa major, el cost dels directius de la companyia, els beneficis de l'ajuntament i l'amortització de les inversions que ha fet a la xarxa. Sobre tot això se li suma un 10% de benefici industrial i ja tenim el total que s'ha de repercutir cada any als soferts abonats. Un altre dels beneficis de la concessió és l'adjudicació gairebé automàtica de totes les obres de la xarxa als carrers. Ho paga directament qui vol una connexió o, si és municipal, es repercuteix al cost de les tarifes. La companyia cobra com vol i el que vol, sense un control real de l'ajuntament. Les obres per la millora de la xarxa són les que justificarien els 46 anys de concessió, per a deixar que la companyia es refés de la inversió, però en realitat Sorea no està obligada a fer-les. En resum, la concessió que es va fer l'any 1997 és una exclusiva per l'accés lliure a la butxaca de tots els abonats a la xarxa d'aigua potable. Sense obligació d'inversió pròpia i sense risc, garanteix els beneficis de l'empresa i l'ajuntament. Sense controls públics efectius, sense compromís de millora, sense penalitzacions. Benefici segur.



I, ARA, QUÈ?

Fa uns dies, un mitjà comarcal de premsa escrita titulava: "CiU salva el govern de PSC i PP de Lliçà d'Amunt d'una primera derrota després de quedar en minoria".

Nosaltres no som responsables que els socialistes del poble hagin patit una escissió. Cal demanar explicacions a qui no ha estat capaç de mantenir la cohesió entre persones que diuen, totes, que són progressistes i volen un futur millor per Lliçà d'Amunt.

Un dels problemes de la política local, que explica la desafecció de la gent, són les baralles entre militants i simpatitzants del mateix col·lectiu. I la majoria de vegades, no per motius ideològics o d'estratègia, sinó per egoismes personals.

Per tant, el trencament socialista és responsabilitat única i exclusivament d'ells. A nosaltres, només ens preocupa una cosa: que la causa sigui la postura massa tèbia davant el dret a decidir i la independència de Catalunya. Quin futur!...

És veritat que, a partir d'ara, l'equip de govern municipal té un problema numèric: si tots els regidors de l'oposició votem en contra de qualsevol de les seves propostes, no té majoria per tirar-les endavant. Per tant, aquesta situació afecta govern i oposició: uns perquè poden perdre i altres perquè poden guanyar.

Nosaltres, en aquest any que falta per acabar aquest mandat municipal, continuarem a l'oposició amb els nostres dos regidors, preparant les properes eleccions municipals i votarem a favor de les propostes de l'equip de govern que considerem que són positives per a la població i sumarem esforços amb l'oposició, si és el cas, quan es tracti de revocar propostes dolentes o incentivar accions de socialistes o populars.

Ara bé, el govern, si volen els nostres vots, els demanem diàleg, transparència i temps. Si han perdut la majoria, han de saber dialogar amb els altres grups amb humilitat i naturalitat. I això vol dir explicar amb antelació les propostes, donar la màxima informació, escoltar les opinions dels altres i saber rectificar si és convenient.



Desde aquí queremos agradecer a todos aquellos ciudadanos que han vuelto a confiar en nosotros, manteniendo un criterio comprometido, responsable y coherente respecto a lo que decimos y hacemos cada día en Lliçà, Catalunya, España y también en Europa.

Durante la campaña, hemos vivido de nuevo el eterno cuento de estas fechas. Los capataces del poder y guardianes del ultra capitalismo, nos han llenado los oídos con dulces acordes que los necesitados de esperanza precisan. En esos días no había desahucios, ni tasas universitarias, ni necesidad en los dependientes. En esos días, subiría el empleo de calidad, la educación no tendría recortes, la sanidad recuperaría su calidad, las pensiones subirían, la justicia sería justa y para todos, e incluso, las mujeres tendrían derecho a decidir sobre su cuerpo. ¡¡Ah!! y saldría el arco iris, ¡¡ PRECIOSO!!

Pues bien, ya habéis votado. Se acabó. Ahora ya sabéis lo que hay. Ahora toca el "no podía hacer otra cosa", "los mercados lo impiden", "Europa nos obliga"... todas estas frases hechas, que intentan ocultar sus verdaderas intenciones; las que tienen grabado en su ADN neoliberal, su política, esa que nos está matando y dejando sin esperanza ni dignidad. Es indignante aguantar las mentiras de aquellos que prometen en sus programas electorales cuestiones, que después se olvidan de cumplir, engañando a los ciudadanos más débiles, haciéndoles ver que "no es posible hacer otra política" que no sea la de los recortes impuesta por la Troika. Nosotros les decimos, "si se puede" hacer otra política. Entonces volverá a la calle el grito de "todos son iguales". Permítannos que les digamos que No, todos NO, algunos como los hombres y mujeres que conformamos ICV-EUiA, seguiremos estando donde ayer, en la calle, con nuestros compañeros/as, buscando en el océano ultra capitalista esa isla de DIGNIDAD Y ESPERANZA, soñando que la Europa de los pueblos, social, democrática, solidaria y pacífica es posible.

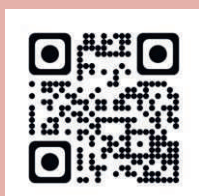


## Entitats i Bústia del lector

Espai per a articles d'entitats registrades en el Registre Municipal d'Entitats que ho desitgin. L'objectiu d'aquest espai és que aquestes entitats es donin a conèixer. Recordem que el butlletí té un espai per a cartes dels lectors que ho desitgin. Les cartes poden versar sobre qualsevol tema.

### Festes de barri del mes de juny

Can Farell: 20, 21 i 22 de juny (Organitza: Associació de Veïns de Can Farell)  
Pineda Feu-El Pinar: 28 de juny (Organitza: Associació de Veïns de Pineda Feu-El Pinar)



### Picada del Ball de Gitanes

QUÈ ÉS AIXÒ DE LA PICADA?

Doncs la PICADA és una competició que s'ha començat a fer entre alguns dels pobles que tenen colles del Ball de Gitanes.

Consisteix en marcar uns criteris de puntuació (punts, castanyoles, coreografies, files...) i a partir d'aquí un jurat valora els diferents balls que cada colla executa i que prèviament s'han pactat entre els pobles participants.

Ja fa uns quants anys que es va començar a fer per tal d'incentivar i estimular els balladors, per innovar i fer del Ball de Gitanes una tradició més viva cada dia.

L'any passat, la colla jove de Lliçà ja vam participar en una de les picades que es va organitzar, i aquest any repetim, amb l'estímul que aquest cop "jugarem a casa". Doncs si, LA PICADA JOVE enguany es farà aquí a Lliçà i hi competiran les colles joves de Martorelles, Castellar i Lliçà.

El dia 1 de juny a la tarda tindrem PICADA. Serà a l'era de la biblioteca, i necessitem que el màxim de gent que pugueu vingueu a animar als nois i noies de la nostra colla jove perquè seran els que defensaran els colors del nostre poble.

Hi esteu tots convidats! Us hi esperem!

I LA PICADETA?

Doncs aquest any neix la germana petita de la PICADA. LA PICADETA seguirà els



mateixos criteris que la que fan les colles dels més grans, però hi concursaran les colles infantils.

La nostra colla de petits participarà, doncs, a la primera PICADETA que es farà. Serà el dia 15 de juny a Martorelles

i també competiran contra les colles de petits de Castellar i Martorelles.

ÀNIMS TOTES LES COLLES!  
AMUNT GITANES!

Ball de Gitanes

### Vine a la festa de la cervesa a Catalunya!

A l'Ateneu Aliança de Lliçà d'Amunt, del 3 al 7 de juny. Biergarten Aliança és la festa de la cervesa, un esdeveniment que cada any l'Aliança de Lliçà d'Amunt organitza per promoure el món de la cervesa a través de diferents activitats culturals, gastronòmiques, musicals i molts concerts. "Biergarten" significa literalment 'jardí de la cervesa'. És una tradició del sud d'Alemanya, que s'ha estès arreu d'Europa, en què amics i família es troben i comparteixen bons moments mentre sostenen una gerra de cervesa amb una mà i van menjant frankfurts i altres salsitxes amb l'altra. Al nostre Biergarten es poden descobrir una gran varietat de cerveses, la majoria d'importació, menjar

salsitxes, i passar una estona divertida amb les activitats lúdiques i musicals que vesteixen el jardí, en el nostre cas el pati, durant el primer cap de setmana del mes de juny (divendres 6 i dissabte 7).

La tarda de dissabte, a més a més, celebrem el Mercat de la Puça, un mercat d'intercanvi i de segona mà. S'hi poden intercanviar o vendre productes com llibres, discs, jocs i joguines, instruments musicals, material esportiu, eines, roba i complements, petits electrodomèstics i aparells elèctrics, material de jardineria, etc. Qualsevol hi pot participar de manera gratuïta amb inscripció prèvia.

Ateneu L'Aliança

[www.lalianca.cat/biergarten](http://www.lalianca.cat/biergarten)

dimarts 3 sopar de maridatge\*  
a càrrec de Cervesa Sobretot

dimecres 4 i dijous 5 mostra de tapes  
a bars i restaurants de Lliçà d'Amunt

\*inscripcions al sopar de maridatge  
i al curs de cervesa a l'Oficina  
(93 841 4533 | bustia@lalianca.cat)

**bier  
garten**  
6 i 7  
de juny

dissabte 7

16h curs de cervesa artesana\*  
a càrrec d'Albert Sanchís

17h activitats infantils i inflable

23h concert de

**THE FREAK  
FANDANGO  
ORCHESTRA**

+ **UHF STEREO**  
+ música DJ fins les 4:30h

i de 16 a 21h a Plaça Catalunya  
**MERCAT DE LA PUÇA**

divendres 6

19h punxada del 1r barril

23h concert de

**NANCY  
WHISKEY**

+ música DJ fins les 2h

**ATENEU L'ALIANÇA**  
LLIÇÀ D'AMUNT

Aquests escrits s'han de lliurar, durant la primera setmana del mes anterior a la publicació, a través del correu electrònic [butlleti@llicamunt.cat](mailto:butlleti@llicamunt.cat), personalment, per fax (93 841 41 75) o per correu ordinari (c. d'Anselm Clavé, 73 - 08186 Lliçà d'Amunt) a la regidoria de Comunicació de l'Ajuntament. Han de tenir una extensió màxima de 10-11 línies (uns 800 caràcters) amb tipografia Arial i cos 12. Malgrat que només es publicarà el nom del remitent, és imprescindible que els autors aportin el seu nom, adreça, telèfon i una còpia del DNI o passaport. No es publicaran escrits que vagin signats amb pseudònim o inicials. El butlletí es reserva el dret de publicar aquestes col·laboracions, així com resumir-les o extractar-les, quan ho consideri oportú. No es publicaran els escrits que atemptin contra persones o institucions. No es mantindrà correspondència ni s'atendran visites o trucades telefòniques respecte als originals no publicats. El butlletí no comparteix necessàriament el contingut de les opinions signades.



## Concert de bandes sonores del cinema, amb BandelTenes

La banda de música afincada a Lliçà d'Amunt, BandelTenes, ens oferirà en aquesta ocasió un concert de pel·lícula. La música d'algunes de les bandes sonores més representatives del cinema de tots els temps i estils. Films com "The Godfather", "Ballant amb llops", "Pirates del Carib", "Platoon", "Candilejas" o també l'spaghetti western de Sergio Leone musicat per l'Ennio Morricone.

El concert de la BandelTenes anirà acompanyat amb projeccions d'aquestes pel·lícules, de manera que va dirigit a tots els públics, amb humor, acció, romanticisme...

Una vetllada entretinguda, didàctica i molt, molt emocionant!

La direcció musical va a càrrec de Josep Gomariz i Pere Enguix.

Data i hora: 22 de juny de 2014 a les 19h.

Lloc: Ateneu l'Aliança de Lliçà d'Amunt.

BandelTenes

## 3<sup>A</sup> FIRA DE BOTIGUES AL CARRER DE LLIÇÀ D'AMUNT AMB ARROSSADA SOLIDARIA



7 DE JUNY DE 10H. A 20H. A LA PLAÇA JULIA MARTÍ I POU

Us esperem per disfrutar grans i petits d'un dia plè de diversió amb inflables i actuacions de diferents entitats del nostre municipi.



Per arrodonir la festa, es farà una arrossada popular, amb animació folc del grup musical La Companyia de l'Associació Cultural Tararí

PREU PLAT D'ARRÒS + REFRESC 5,00€  
PREU PLAT INFANTIL + REFRESC 3,00€

Venda de tiquets: en els establiments associats fins al 5 de juny



ELS BENEFICIS OBTINGUTS DE L'ARROSSADA, SERAN DESTINATS A LES FAMÍLIES SENSE RECURSOS

*Entre tots, fem poble... Us esperem!*

## XI Open Nacional de Clubs de Karate 2014 (Sabadell)

Los competidores del club Shorin-Ryu de Lliçà d'Amunt obtuvieron los siguientes resultados:

### Modalidad kata

- Campeón ADAM MEDRANO (12-13 años)
- Campeona NÚRIA PÉREZ (8-9 años)
- Subcampeón HÉCTOR MOYA (12-13 años)

- 3º clas. MARC LÓPEZ (8-9 años)
- 3º clas. JUDIT RANDO (13-14 años)
- 3º clas. PAULA RUIZ (8-9 años)
- 3º clas. SARA VALLET (12-13 años)

### Modalidad kumite

- Campeón ALEX REDONDO (14-15 años)

- 3º clas. SILVIA MATEO (16-17 años)
- 3º clas. JUDIT RANDO (13-14 años)
- 3º clas. ÁLEX RUIZ (13-14 años)
- 3º clas. IVÁN ALONSO (16-17 años)

Shorin-Ryu



### Publicitat

**CENTRO ODONTOLÓGICO LLIÇÀ D'AMUNT**  
Dra. Silvia M. Kotler Morchio col.1460

**TOTES LES ESPECIALITATS PER A NENS I PER A ADULTS**

**HORARIS: DE DILLUNS A DISSABTES NO TANQUEM AL MIGDIA OBERT A L'AGOST**

**TELÈFONS: 93 841 41 84 93 843 50 83**

**E-MAIL: amuntdent@hotmail.com**  
BARONIA DE MONTBUI 63  
08186 LLIÇÀ D'AMUNT

**FINANÇAMENT FINS A 60 MESOS**

**ESTÈTICA DENTAL (en una sola sessió)**

abans   
després



## Cicle de xerrades IES Lliçà

Lliçà Peruanitos, dintre de les activitats que organitza en el municipi, ha estat desenvolupant durant el mes d'abril –mes de la cultura– unes xerrades de sensibilització, en diferents dies, a 450 estudiants de ESO i Batxiller. A l'Institut IES LLIÇÀ. Aquestes xerrades tenien com objectiu sensibilitzar la solidaritat i apreciar el que cadascú té, tot i tenint un entorn de crisi com l'actual. El fil conductor ha estat que coneguessin les activitats que fem a Perú i al nostre propi municipi i, sobretot, que veiessin l'entorn i les condicions de vida de les persones, especialment els nens i joves, en els assentaments humans on treballa la nostra entitat a Perú. L'experiència ha estat molt positiva, doncs s'ha generat debat; al veure els dos mons han pogut apreciar més l'esforç que fan els seus



pares amb ells, fins i tot alguns es van emocionar i van plorar veient el vídeo que havíem preparat i donant-se compte de les condicions de vida que havien de suportar els nens i valorant molt més el que tenien ells. Aquestes xerrades s'han complementat amb una exposició fotogràfica "El meu món", feta pels nens/es del assentament humà on

treballem, on es mostra la realitat de l'entorn on viuen, sota la visió d'ells mateixos. Donem les gràcies a l'IES LLIÇÀ per l'oportunitat que ens han brindat i la seva col·laboració per dur a terme aquesta activitat, i també a l'Ajuntament de Lliçà d'Amunt i en especial la regidoria de Cultura i Cooperació.

Lliçà Peruanitos

## Crònica de la Setmana Santa a la Parròquia

Aquesta Setmana Santa, com anys anteriors, la comunitat cristiana de Lliçà d'Amunt ha començat les celebracions litúrgiques d'aquests dies sants el Diumenge de Rams amb la benedicció dels palmers i els rams de llorer al jardinet de la Parròquia de Sant Julià, on es llegí la Passió de Nostre Senyor Jesucrist segons Sant Mateu, com a preludi del Divendres Sant. Començarem els dies forts de la Setmana Santa, amb la solemne Missa de la Cena del Senyor el Dijous Sant, on recordem la institució per Jesucrist del sagrament principal: l'Eucaristia. El Dijous Sant és també el dia de l'amor frater, per això dins la litúrgia d'aquest dia com a signe de l'amor de Jesús, els mossens fem el lavatori de peus a uns quants fidels, símbol d'aquest amor del Déu encarnat als homes. Seguidament, després de la Missa del Dijous Sant vam tenir una estona llarga de pregària davant Jesucrist fet eucaristia a la Capella del Santíssim. El dia següent comencem el Tridu Pasqual, això és Divendres Sant - Dissabte Sant - Diumenge de Pasqua, en què celebrem la Passió – Mort – Resurrecció del Senyor, és a dir el Misteri Pasqual de Jesucrist, nostre Senyor. El Divendres Sant vam celebrar al migdia l'Ofici de la Passió del Senyor, en què recordem la crucifixió i la mort de Jesús. Escoltàrem l'Evangeli de la Passió de Nostre Senyor Jesucrist

segons Sant Joan i adorarem Jesús a la creu. A la tarda, vam recórrer els carrers del nostre poble de Lliçà d'Amunt acompanyant Jesús amb el res del Via Crucis, en què el Cos de Portants del Sant Crist i de la Mare de Déu dels Dolors portaren les respectives imatges seguint un recorregut de catorze parades, que tenia el seu origen i final a l'Església Parroquial de Sant Julià. Aquestes 14 estacions, ressegueixen diversos moments del camí de Jesús a la creu (el Via Crucis). Tant Divendres com Dissabte Sant no es celebra l'eucaristia, atès que recordem la mort i la sepultura de Jesús, respectivament. Però, Dissabte Sant a la nit vàrem celebrar ben solemnement la Vetlla Pasqual amb tota la riquesa litúrgica que ens permet la més gran celebració dels cristians: el record de la Resurrecció de Jesús d'entre els morts. Començarem la celebració litúrgica amb la benedicció del foc sant al jardinet de la Parròquia, on vam encendre el Ciri Pasqual, que representa la nostra fe en Jesucrist mort i ressuscitat. Seguidament, escoltem diverses lectures de l'Antic Testament i quan arribem al Nou Testament es comença a encendre algunes llums i es canta solemnement el Glòria, mentre tocaven les campanes (a l'exterior) i el carrilló (a l'interior) alhora, per anunciar l'alegria per la resurrecció de Jesucrist. Vam recordar el

nostre baptisme encenent candeles amb la llum del Ciri Pasqual i professant la nostra fe. A continuació, celebrarem la litúrgia de l'eucaristia solemnement i combregarem amb el Cos i la Sang de Nostre Senyor Jesucrist. Finalment, vam rebre la benedicció solemne de Pasqua i compartirem una estona de germanor amb coca i vi bo als locals parroquials. I el Diumenge de Pasqua vam celebrar solemnement la Resurrecció de Jesús al migdia, tant a la Parròquia de Sant Julià com a Palaudàries, escoltant l'Evangeli que relata la resurrecció de Jesús d'entre els morts. Totes les celebracions foren força reeixides i participades. Donem-ne gràcies a Déu. Des de la Parròquia, us desitgem a tots una bona i santa Pasqua!

Mn. Ricard Casadesús  
Administrador Parroquial



## LLIÇÀ PERUANITOS OBRA DE TEATRE LES GOTES MÀGIQUES Cia. LaVisible (el teatre fa visible allò que està a la imaginació)

Lliçà Peruanitos: Us convida a gaudir d'aquets espectacle a grans i petits



Espectacle per a públic familiar amb música en viu  
Direcció musical: Dani Moren  
Direcció: Sílvia de la Rosa **Entrada Gratuïta**

### SINOPSI

"Què faríeu si un matí en despertar-vos veiéssiu que no surt aigua de cap aixeta? La protagonista de la nostra història, es troba en un conflicte: li han tallat l'aigua durant una setmana i no sap què fer. De cop recorda la història de la Nirina, una nena africana que necessita l'ajut dels rius del món per a salvar el seu poblat i emprèn un fascinant viatge en el que aprendrà cançons de diferents idiomes i coneixerà nous amics que l'ajudaran a aconseguir les gotes màgiques. Acompanyeu-la en la seva emocionant aventura!"

Dia : Diumenge 8 de juny Lloc : Ateneu L'Aliança Hora : 12 h

Organitza : Lliçà Peruanitos



Col·labora : Ajuntament de Lliçà d'Amunt



14 DE JUNY

**SOPAR SOLIDARI 2014**

**"DÓNA UN COP DE MÀ!"**



Organitza : Parròquia Sant Julià de Lliçà d'Amunt, Càritas Parroquial i Banc d'Aliments.

Lloc : Pati de la Parròquia.

Hora sopar : 21h.

**Menú : Aperitiu, Amanida d'estiu a la vinagreta de menta fresca, Vedella amb bolets i Gelat de biscuit amb xocolata**

**I PER ACABAR ENS DIVERTIREM AMB UNES PARTIDES DE BINGO.**

( Regal d'1 cartró per persona )

Preu ADULT: 12 €

Preu INFANTS: 8 € menors de 10 anys

A les 20 h : Missa de vigília amb una pregària especial per les famílies més necessitades.

Punts de venda: Bar L'Aliança, Bar del Centre, Casal de la Gent Gran

Telèfon de contacte per encarregar: 616 812 779 (Maria Puig).

Col·labora: Ajuntament de Lliçà d'Amunt, Comerciants de Lliçà d'Amunt, entitats del poble i voluntaris de Càritas.







## Telèfons

**Biblioteca Ca l'Oiveres**  
93 860 71 16  
**CAP La Cruïlla**  
93 841 52 50  
**CAP Palaudàries**  
93 864 00 90  
**Casal de la Gent Gran**  
93 841 61 55  
**CEIP Miquel Martí i Pol**  
93 860 75 05  
**CEIP Països Catalans**  
93 841 56 05  
**CEIP Rosa Oriol i Anguera**  
93 843 57 25  
**CEIP Sant Baldiri**  
93 841 46 52  
**Centre Cívic Ca l'Artigues**  
93 860 73 50  
**Centre Cívic Palaudàries**  
93 864 60 10  
**Correus i Telègrafs**  
93 841 90 87  
**Deixalleria**  
93 841 58 71  
**Deixalleria de Palaudàries**  
93 863 99 51  
**Escola Bressol Municipal Nova Espurna**  
93 841 53 31  
**Escola Bressol Municipal Palaudàries**  
93 864 59 54  
**Escola de Música La Vall del Tenes**  
93 841 48 86  
**Espai Jove El Galliner**  
93 860 72 27  
**Esplai**  
93 841 56 95  
**Farmàcia Esplugas**  
93 843 91 21  
**Farmàcia Galceran**  
93 841 55 87  
**Farmàcia Mas**  
93 841 47 78  
**Farmàcia Portabella**  
93 843 93 01  
**Farmàcia Trullols**  
93 843 51 65  
**Farmàcia Valeta**  
93 841 61 05  
**INS Lliçà**  
93 841 66 25  
**INS Hipàtia d'Alexandria II**  
93 841 62 16  
**Jutjat de Pau**  
93 860 72 16  
**Local Social Ca l'Artigues**  
93 860 70 64  
**Local Social Can Costa**  
93 841 55 63  
**Local Social Ca l'Esteper**  
93 841 67 10  
**Local Social Can Farell**  
93 843 52 56  
**Local Social Mas Bo i Can Lledó**  
93 841 76 29  
**Local Social Can Rovira Nou**  
93 864 56 54  
**Local Social Can Salgot**  
93 841 77 70  
**Local Social Can Xicota**  
93 841 44 29  
**Oficina Municipal d'Informació al Consumidor** (a l'OAc de l'Ajuntament)  
Dijous, de 9 a 13 h (hores concertades)  
93 841 52 25  
**Organisme de Gestió Tributària**  
93 841 53 53  
**Parròquia**  
93 841 50 54  
**Pavelló Municipal d'Esports**  
93 860 70 25  
**Polícia Local**  
93 860 70 80  
**Protecció Civil**  
93 841 65 41  
**Recollida de trстам a domicili**  
93 841 91 69  
**Registre Civil**  
93 860 72 14  
**Servei d'Informació sobre Drogues**  
649 63 01 34  
**Servei d'Ocupació de la Vall del Tenes**  
93 841 58 12

## Agenda

### Magarrufes

**Dimecres 4 de juny**  
Espai de trobada entre familiars i infants de 0 a 3 anys.  
**Horari:** de 17.15h a 19h  
**Lloc:** escola bressol municipal Nova Espurna  
**Organitza:** Ajuntament

**Aplec de Sant Baldiri**  
**Dissabte 7 de juny**  
Rom cremat.  
**Hora:** 22h

**Diumenge 8 de juny**  
Arrossada popular.  
**Hora:** 14h

**Dilluns 9 de juny**  
Celebració eucarística. Seguidament, cantada del Cor Claveria L'Aliança.  
**Hora:** 20h  
**Lloc:** ermita de Sant Baldiri i voltant  
**Organitza:** Comissió de l'Aplec de Sant Baldiri

**Taller per a joves: Personalitza la teva gorra**  
**Dijous 12 de juny**  
**Hora:** 17.30h  
**Lloc:** Centre Cívic Palaudàries

**Divendres 13 de juny**  
**Hora:** 17.30h  
**Lloc:** Centre Cívic Ca l'Artigues  
**Organitza:** Ajuntament

**Caminades 2x2**  
**Diumenge 15 de juny**  
Ruta per Caldes.  
**Organitza:** UEC Vall del Tenes

**Xerrada de consum sobre: "Els subministraments bàsics"**  
**Dimarts 17 de juny**  
Adreçat a la població en general.  
**Horari:** d'11h a 13h  
**Lloc:** Centre Cívic Palaudàries  
**Organitza:** Ajuntament

### Campanya de donació de sang

**Dijous 19 de juny**  
**Horari:** de 17h a 21h  
**Lloc:** Centre d'Atenció Primària  
**Organitza:** Banc de Sang i Teixits

**Festes de cloenda d'activitats dels Centres Cívics**  
**Divendres 20 de juny**  
**Lloc:** Centre Cívic Palaudàries

**Divendres 27 de juny**  
**Lloc:** Centre Cívic Ca l'Artigues  
**Hora:** 17h  
**Lloc:** Centre d'Atenció Primària  
**Organitza:** Ajuntament

**Concert Bandeltenes**  
**Diumenge 22 de juny**  
Bandes sonores de cinema.  
**Hora:** 18h  
**Lloc:** ateneu L'Aliança  
**Organitza:** Bandeltenes

**Revetlla de Sant Joan**  
**Dilluns 23 de juny**  
Amb Ragatunning i Djs de la casa.  
**Horari:** des del vespre fins a les 5h  
**Lloc:** pati de l'ateneu L'Aliança  
**Organitza:** ateneu L'Aliança

**Playback de les gitanes**  
**Dissabte 28 de juny**  
Sopar i espectacle o sopar sol.  
**Hora:** 20h (sopar); 22h (espectacle)  
**Lloc:** ateneu L'Aliança  
Tiquets per al sopar: els divendres, de 18h a 0h, al gimnàs de l'INS Lliçà.  
**Organitza:** Ball de Gitanes

**Taller de pintar roba**  
**Dimecres**  
**Horari:** de 10h a 12h o de 16h a 18h  
**Lloc:** Casa dels mestres del Galliner  
**Informació i inscripcions:** 93 841 71 23 (Montse)  
**Preu:** sòcies, 3 euros; no socis/es, 10 euros  
**Organitza:** Associació Dones del Tenes

### Espai Jove El Galliner

#### Pintem pedres de riu

**Dimarts 3 de juny**  
**Torneig de Wii**  
**Dimecres 4 de juny**  
El guanyador o guanyadora s'emportarà un premi.  
**Hora:** 18h  
**Inscripcions:** el mateix dia fins a les 18h

**Fes el teu vídeo de fotografies amb Windows Movie Marker 1**  
**Dilluns 9 de juny**  
Cal portar un USB amb fotografies i la música que vulguis per al vídeo.

**Fes el teu vídeo de fotografies amb Windows Movie Marker 2**  
**Dimarts 10 de juny**  
Cal portar un USB amb fotografies i la música que vulguis per al vídeo.

**Taller de trenes de fil**  
**Dimecres 11 de juny**  
**Cuina els teus postres d'estiu**  
**Dijous 12 de juny**

**Organitza:** Ajuntament

#### Torneig de Ping Pong

**Dilluns 16 de juny**  
El guanyador o guanyadora s'emportarà un premi.  
**Hora:** 18h  
**Inscripcions:** el mateix dia fins a les 18h

**Taller d'ungles creatives**  
**Dimarts 17 de juny**  
**Tarda de jocs de taula**  
**Dijous 19 de juny**

**Taller de tatots d'Henna**  
**Dilluns 23 de juny**  
**Fes la teva moda!**  
**Dijous 26 de juny**  
Samarretes d'estiu.

**Taller de granissats naturals**  
**Dilluns 30 de juny**  
**Assessoria laboral**  
**Divendres 6, 13, 20 i 27 de juny**  
És recomanable portar un pendrive a la sessió.  
\* Les activitats comencen a les 17.30h, són gratuïtes i cal inscripció prèvia

**Organitza:** Ajuntament

### Activitats per a la gent gran

#### Associació del Casal d'Avis:

##### Excursió a Vinaròs

**Del 6 a l'11 de juny**  
Hotel de quatre estrelles situat a 200 metres d'una cala i prop d'un centre comercial. Règim de pensió completa. Ball i animació cada dia.  
**Hora de sortida:** 15h  
**Lloc de sortida:** Casal de la Gent Gran  
**Preu:** 198 euros  
**Reserves:** Casal de la Gent Gran

##### Verbena de Sant Joan

**Dilluns 23 de juny**  
**Viatge cultural i gastronòmic a La Rioja i La Rioja Alavesa**  
**Del 4 al 8 d'agost**

Logroño, Santo Domingo de la Calzada, Haro, Laguardia, San Millán de la Cogolla, Briones, Pedrola... Estada en hotel de tres estrelles en règim de pensió completa.  
**Hora de sortida:** 8h  
**Lloc de sortida:** Casal de la Gent Gran

**Preu:** 585 euros  
**Reserves:** Casal de la Gent Gran

##### Activitats fixes:

**Botxes: Dilluns i dimecres**  
11h Parc del Tenes  
**Ball de saló: Divendres 6, 13, 20 i 27 de juny** 16.30h Casal de la Gent Gran

**Bingo: Dissabtes 7, 14, 21 i 28 de juny** 17h Casal de la Gent Gran

### Biblioteca Ca l'Oiveres

#### Deixa'm llegir! Club de lectura per a joves

**Dijous 5 de juny**  
Amb el llibre *Bon profit!* de Miquel Martí i Pol. A càrrec de Joana Moreno i Laura Bartuilli.  
**Hora:** 18h

#### Instants musicals

**Dijous 5 i dimarts 10 de juny**  
El dijous 5 de juny l'activitat estarà acompanyada d'una lectura dramatitzada de textos a càrrec dels joves que participen al Taller de teatre de l'Espai Jove Els Galliners.  
**Hora:** 19h (dijous) i 18h (dimarts)

**Emociona't**  
**Divendres 6 de juny**  
S'explicaran contes per treballar la tristesa, l'alegria, l'esperança i la por. A càrrec d'Elisenda Moré.  
**Hora:** 17.30h

**Contes al vol**  
**Dissabte 7 de juny**  
Laboratori de lectura *Un picnic de contes*. A càrrec de Marta Roig. Adreçat a famílies amb infants de 3 a 8 anys.  
**Hora:** 11.30h

**Inscripcions:** cal inscripció prèvia a partir del 2 de juny. Places limitades.

**Club de lectura**  
**Dimarts 10 de juny**  
"El festí de Babette" d'Isaak Dinesen.  
**Hora:** 18.30h

**Organitza:** Ajuntament

**Cafè-ball (música gravada): Darrer diumenge de mes** de 17 a 20h Casal de la Gent Gran

#### Associació de Jubilats i Pensionistes de Palaudàries:

**Assemblea extraordinària Diumenge 15 de juny**  
Després, hi haurà dinar i, per acabar, cantada d'habaneres.  
**Hora:** 11h (1a convocatòria); 11.30h (2a convocatòria)

**Lloc:** Centre Cívic Palaudàries  
**Tiquets per dinar:** a partir de les 17h, al despatx de l'associació

#### Verbena de Sant Joan

**Dilluns 23 de juny**  
**Lloc:** Centre Cívic Palaudàries  
**Tiquets:** a partir del 8 de juny, a partir de les 17h, al despatx de l'associació.

#### Activitats fixes:

**Bingo-aliment: Divendres** 17h

**Ball de saló: Dissabtes** 17h

**Ball: Segon diumenge de mes (8 de juny)** 17h

**Ball en línia:**

**nivell 1: Dimecres** 17h

**nivell 2: Dimecres** 18h

**nivell 3: Dimarts** 18h

A l'Agenda es publiquen les activitats que organitza l'Ajuntament, però també està oberta a les activitats que organitzen les entitats registrades en el Registre Municipal d'Entitats que, durant la primera setmana de mes, poden enviar la informació sobre les activitats que organitzin el mes següent a l'adreça electrònica [butlleti@llicamunt.cat](mailto:butlleti@llicamunt.cat).