

Lliçà d'Amunt a punt per l'arribada del Nadal **PÀG. 6**



Nit de l'Esport 2008 **PÀG. 9**



Els transports de Lliçà arriben al milió de passatgers **PÀG. 10**



Bons resultats per a la Policia Local **PÀG. 11**



Informa't

Butlletí de Lliçà d'Amunt

Número 15
Desembre de 2008
Periodicitat mensual
Publicació gratuïta

El conseller d'Educació de la Generalitat de Catalunya inaugura l'Escola Bressol Municipal Nova Espurna



El nou centre municipal d'educació per a infants de 0 a 3 anys, que ha iniciat la seva activitat aquest curs 2008-09, va ser inaugurat el passat 14 de novembre. La Nova Espurna completa l'oferta de places d'escoles bressol municipals que fins ara tenia Lliçà d'Amunt.

PÀG. 3

FF FINQUES CRUÏLLA

620 244 968

Sta. Eulàlia de Ronçana

SOLAR

Terreny de 300m² pla i cantoner, totalment vallat. Hi ha edificat garatge d'uns 20m² i piscina. A prop poble, zona La Sala-St. Isidre.

Preu: 110.000 €

Lliçà d'Amunt

SOLAR

Terreny de 512m² apte per edificar-hi 2 cases. Inclou projecte.

Preu: 235.000 €

Lliçà d'Amunt

LLOGUER LOCAL COMERCIAL

Es trespassa local comercial de 75m², actualment oficina. Reixa automàtica, aire condicionat, xarxa informàtica, divisions despatxos, mobiliari, etc. També possible liquidació directa a interessats en el mobiliari, aire condicionat, etc. Zona la Cruïlla.

Preu a convenir

www.finquescruilla.com

Editorial



Ignasi Simón Ortoll
Alcalde

Nadal, dies de recolliment, dies de reflexió, dies que han de servir per fer un balanç del que ha estat l'any 2008. Són dies que han de servir per valorar si hem complert o no amb els desitjos, amb les promeses, o amb els objectius fixats a principis d'any i extreure'n conclusions per tal d'aconseguir que l'any 2009 sigui encara millor.

Cada any nou, ens omplim d'il·lusions, de noves voluntats, de noves fites, però la gran majoria queden només en això: en bones intencions.

Però com a responsables de la gestió de l'Ajuntament de Lliçà d'Amunt no ens podem quedar en només bones intencions, la nostra obligació és convertir en una realitat els objectius prefixats i crec que ho hem aconseguit. Aquest any 2008, per posar dos clars exemples, ja tenim feta i funcionant a ple rendiment una nova deixalleria i una nova escola bressol. Qui ho diria amb un any i mig de govern!

Som exigents, i tot i la recessió econòmica, aquest any 2009 ha de ser encara millor. Serà l'any amb la major inversió pública que s'hagi vist en la història del nostre poble. Iniciarem la construcció de 96 pisos de protecció oficial, un mercat municipal, la piscina coberta, camins per a vianants, acabarem les obres del polígon industrial Molí d'en Fonolleda, acabarem les obres iniciades per urbanitzar el Raval d'en Xicota II, les Unitats d'Actuació del Pla, Ca l'Oliveres, l'entorn del CAP i el centre públic de rehabilitació, entre moltes altres coses. I tot això només es pot fer optimitzant el funcionament de l'Ajuntament i, aquest, és realment el nostre gran objectiu, ser eficaços i eficients amb la gestió pública, és la nostra obligació.

En nom propi i de la resta de membres de l'equip de govern us desitgem un bon Nadal i felicitat Any Nou, volem que les vostres il·lusions es converteixin en una realitat.

Enquesta ciutadana

Participa de les activitats nadalenes que s'organitzen al municipi?



Voy con mis hijos a la Cabalgata, a la Fira Infantil de Navidad que se instala en el Pabellón, a todo lo que se organiza. Las actividades que se hicieron el año pasado me encantaron.

Yolanda Carrascosa
Can Oliveras



Esos días los pasamos en casa con toda la familia y no solemos participar de ninguna actividad en el pueblo

Francisco Vives
Ca l'Artigues



No participamos en ninguna actividad del pueblo porque esas fechas lo celebramos todo en familia, en casa.

Francisca Nieto
Ca l'Artigues



Debido a mi trabajo no estoy prácticamente en Lliçà d'Amunt y en Navidades aprovecho para estar en casa con la familia y lo celebramos en casa y también con los vecinos pero no participamos de las actividades del pueblo.

Carlos Lazaro
Pineda Feu



Quan tinc temps intento passejar per la Fira de Nadal i a la Cavalcada de Reis abans hi anava amb la meua filla però ara ja és gran i ja no hi anem.

Eulàlia Canadell
Barri de La Sagrera

EDUCACIÓ

El conseller d'Educació de la Generalitat de Catalunya inaugura l'Escola Bressol Municipal Nova Espurna

El nou centre municipal d'educació per a infants de 0 a 3 anys, que ha iniciat la seva activitat aquest curs 2008-2009, va ser inaugurat el passat 14 de novembre pel conseller d'Educació de la Generalitat de Catalunya, Ernest Maragall. Nova Espurna completa l'oferta de places d'escoles bressol municipals que fins ara tenia Lliçà d'Amunt.

El conseller Maragall va aprofitar la seva visita al nostre municipi per conèixer l'equip de govern i l'Ajuntament de la població i visitar el CEIP Rosa Oriol i Anguera. Després d'aquesta visita va dinar amb la comunitat educativa del municipi. Durant aquest dinar el conseller es va interessar per la història i l'evolució de cadascun dels centres educatius de Lliçà. Ernest Maragall va voler que les directores de tots els centres exposessin obertament les seves demandes, inquietuds i suggeriments. Després d'aquest dinar es va procedir a la inauguració de l'Escola Bressol Municipal Nova Espurna. Abans, però, el conseller va voler conèixer els voltants de l'escola i sobretot l'interior on va visitar totes les aules i va acostar-se als més menuts amb els qui va intercanviar alguns minuts de joc.

Un cop finalitzada la visita el conseller, acompanyat per l'alcalde, Ignasi Simón, la regidora d'Educació, Elisenda Montserrat i la directora de Nova Espurna, Silvia Mateu, van descobrir una placa commemorativa de la inauguració i es



SIGNATURA DEL CONSELLER EN EL LLIBRE D'HONOR DE L'AJUNTAMENT

van adreçar al públic assistent. La directora de l'Escola Bressol Nova Espurna, Silvia Mateu, va voler agrair la confiança dipositada en l'equip humà del centre per tirar endavant aquest projecte educatiu. La regidora d'educació, Elisenda Montserrat va destacar que Lliçà d'Amunt ha estat un dels municipis pioners en apostar per l'educació dels infants de 0 a 3 anys i va posar de manifest els grans beneficis socials, educatius i emocionals que suposa l'ensenyament infantil. Per la seva banda, l'alcalde, Ignasi Simón, va remarcar que aquesta escola bressol ha estat el resultat de la feina feta pels anteriors equips de

govern i que s'ha materialitzat amb l'actual. Aquesta inauguració, en paraules de l'alcalde, "ha estat possible gràcies a la perseverança de l'equip tècnic, del regidor d'Equipaments i Infraestructures, de la regidora d'Educació i dels treballadors i treballadores de l'Empresa Municipal d'Obres, ja que només en 7 mesos aquesta escola bressol ha estat una realitat". Segons l'alcalde, aquesta obra ha donat resposta a una reivindicació històrica de Lliçà d'Amunt, la d'ampliar l'oferta pública de places d'escola bressol. Simón també va anunciar que des de l'equip de govern es continua treballant per incrementar el nombre de places per infants de 0 a 3 anys i que el proper projecte serà l'escola bressol municipal al barri de Ca l'Artigues.

Per finalitzar, el conseller d'Educació de la Generalitat de Catalunya, Ernest Maragall, va elogiar "l'ubicació, el disseny i la concepció global de l'obra que suposa una evolució en la manera d'entendre l'educació com un procés que comença amb els nadons i que no acaba mai". Va destacar que



VISITA DEL CONSELLER A L'INTERIOR DE NOVA ESPURNA



DESCOBRIMENT DE LA PLACA COMMEMORATIVA DE LA INAUGURACIÓ

“aquest equipament suposa una inversió a llarg termini per a la gent de Lliçà d'Amunt perquè els nens i nenes que ara ocupen aquest centre en el futur seran, de ben segur, millors persones que tots nosaltres, i ens correspon donar-los allò que nosaltres no vam poder tenir: una educació in-

fantil de qualitat”. Maragall també va fer al·lusió al passat històric i originari d'aquesta escola.

Aquest nou edifici, situat al carrer de Llívia, 2 consta de dues línies de 0 a 1 any, tres línies d'1 a 2 anys i 3 línies de 2 a 3 anys, amb una capacitat màxima de 115 alumnes, que pot variar segons les

necessitats del municipi. En aquest curs, la matrícula ha cobert totes les places disponibles.

Aquest nou centre ha suposat una inversió d'1.377.664 milions d'euros, dels quals, 575.000 han estat aportats pel Departament d'Ensenyament de la Generalitat de Catalunya.

El passat dissabte, 15 de novembre, es va celebrar una jornada de portes obertes de l'Escola Bressol Municipal Nova Espurna, que un cop inaugurada i a ple funcionament va poder ser visitada per tots els pares, mares i ciutadans i ciutadanes de Lliçà d'Amunt i que va comptar amb molta participació.



EL CONSELLER AMB LES AUTORITATS POLÍTiques LOCALS



ERNEST MARAGALL AMB LES DIRECTORES DE TOTS ELS CENTRES PÚBLICS DEL MUNICIPI

Una mica d'història...

Durant la primavera-estiu de l'any 79 van començar els ajuntaments democràtics. Una de les iniciatives municipals més importants va ser la creació de la primera Escola Bressol a Lliçà d'Amunt. L'empenta i voluntat de l'alcalde del moment va ser aquesta i gràcies a l'Ajuntament, l'esforç dels pares i mares, el treball del personal no docent, les educadores i el suport de Rosa Sensat, aquest projecte va anar prenent força i forma fins a convertir-se en una realitat. La idea era crear una escola amb “cara i ulls” on es creia amb la necessitat “d'educar” i no en la de “guardar”. Era un projecte innovador on es volia prendre part de l'educació i del creixement dels nens i nenes de Lliçà d'Amunt, i on les activitats haurien d'anar encaminades a que els infants aprenguessin a conviure, a descobrir, a experimentar, a ser més autònoms, i sempre en un clima tranquil, afectuós i d'estima.

Els inicis mai són fàcils, i encara més quan no es té experiència prèvia. L'espai previst va ser els locals de la Parròquia adaptats, per a tres aules d'un, dos i tres anys que havien d'acollir a gairebé 50 infants. L'ajuntament va creure en aquest projecte, va posar medis perquè tirés endavant i poc a poc vàrem començar a escriure la història de la nostra primera escola bressol municipal.

Durant els anys 90 la demanda de places a l'Escola Bressol va augmentar considerablement i això va fer que s'annessin ampliant aules i, per tant, s'incorporessin noves educadores. Fins que a l'any 2000 es van trobar amb la necessitat adaptar l'edifici de l'Esplai; l'experiència de compartir espai amb una altra entitat del poble va ser força positiva tot i que va ser un gran esforç per un i altres. Tres anys més tard la rectoria ens va deixar un espai per condicionar una aula.

En aquella època vàrem iniciar noves activitats pels nens i nenes, poc a poc el petit món de l'escola es va anar obrint a l'exterior a través de les Activitats Culturals a l'Aliança, la sortida setmanal a la piscina de Parets, visita a la granja de Palaudàries, les Colònies...

El poble va anar creixent i com a conseqüència d'aquest increment de població, es va construir l'Escola Bressol Municipal Palaudàries inaugurada el setembre de 2004. Ha estat la primera escola ubicada en un barri per tal d'acostar a aquest sector de la població de Lliçà, a un servei tan esperat i necessitat. L'Escola Bressol Municipal Palaudàries neix amb el mateix tarannà i els mateixos objectius que l'Espurna, però en un entorn molt diferent, ple de natura i aïllat del centre del poble. El curs 2007/08 va estar l'últim any del primer edifici on es va constituir la primera escola bressol municipal, L'Es-

purna. Com a conseqüència del creixement demogràfic i de les instal·lacions inadequades s'ha construït una nova escola: Escola Bressol Municipal Nova Espurna, on les educadores del antic edifici i altres que s'han incorporat comencen una nova etapa amb il·lusió i seguint sempre la línia pedagògica inicial.

Han passat 29 anys des de els inicis de l'escola bressol municipal a Lliçà d'Amunt; moltes generacions, nens i nenes, famílies, educadores... però l'esperit inicial de treballar per una escola de qualitat, la il·lusió del primer dia, l'esforç, la vocació... són els mateixos. La lluita per reconèixer en el nostre un servei no merament assistencial, ni d'acollida, sinó un servei educatiu per sobre de tot... perdurarà avui i sempre!

Les educadores de les Escoles Bressol Municipals de Lliçà d'Amunt



DETALL INTERIOR DE L'EBM PALAUDÀRIES



PATI DE PALAUDÀRIES



ANTIGA ESCOLA BRESSOL MUNICIPAL ESPURNA



DETALL INTERIOR DE LA NOVA ESPURNA

Es presenta la tercera edició del Programa d'Activitats Educatives (PAE)

Enguany la regidoria d'Educació ha presentat la tercera edició del PAE, Programa d'Activitats Educatives, que inclou xerrades i tallers proposats per diferents regidories de l'Ajuntament com ara joventut, serveis socials, mobilitat, medi ambient, policia local, comunicació, cultura, esports i el Servei d'Ocupació de la Vall del Tenes (SOVT) i que estan relacionats amb la

prevenció, el coneixement de l'entorn, els valors, la formació acadèmica i laboral...

La novetat d'aquesta edició és que durant el curs 2008-09 les activitats, que es porten a terme als centres educatius del municipi i voltants, es dirigeixen també a les escoles bressol, mares i pares i a la comunitat educativa en general. Més informació: www.llicamunt.cat



IMATGE DE PORTADA DEL PAE 2008-09

L'IES Lliçà inicia aquest any un Pla Experimental de Llengües Estrangeres (PELE) amb el suport del Departament d'Educació

El projecte consisteix en oferir la possibilitat als alumnes de l'institut lliçanenc d'aconseguir unes competències lingüístiques en anglès i francès que puguin acreditar en escoles oficials. Per arribar a aquests objectius es pretén que l'alumnat rebi formació en els continguts de l'àrea de ciències socials en anglès i de ciències naturals en francès.

L'any vinent, s'iniciarà la implantació del pla experimental a primer d'ESO, amb les mateixes hores lectives per l'anglès i el francès, i amb una DNL (Disciplina No Lingüística) en francès a primer d'ESO i una DNL en anglès a quart d'ESO, amb l'ànim de fer-ho extensiu a altres nivells de manera gradual. Aquest any, el projecte comença amb els alumnes de tercer i segon d'ESO, que fan francès com a segona llengua estrangera. La tria d'aquesta opció és voluntària per part de les famílies però implica un cert compromís pels 4 anys de l'ESO ja que sense continuïtat no es pot assolir un bon nivell de llengua.

S'utilitzaran els mitjans i recursos del centre, i es vetllarà perquè els alumnes

utilitzin internet per consultar pàgines web en anglès i francès, i per fer recerca en ambdues llengües estrangeres. A l'aula ordinària es portaran a terme activitats en grup potenciant la comprensió i expressió tant oral com escrita.

L'objecte d'aprenentatge permetrà als alumnes explorar el subjecte d'estudi des d'una perspectiva diferent, que contribuirà a la millora de les seves competències lingüístiques en anglès i francès. La metodologia que s'utilitzarà a les aules serà la d'emprar la llengua estrangera com a eina per aprendre altres continguts curriculars, utilitzant les habilitats, coneixements i estratègies de les disciplines DNL per augmentar l'exposició a la llengua estrangera.

Es celebren les eleccions als Consells Escolars

El Departament d'Educació de la Generalitat de Catalunya va iniciar, a partir del passat 2 de novembre, el procés per renovar els membres electes dels consells escolars dels centres educatius i dels consells de participació de les llars d'infants, de manera que han de quedar constituïts abans del 15 de desembre.

Més informació: www.gencat.cat/educacio



CULTURA

PROGRAMA D'ACTIVITATS DE NADAL 08-09

Fins el 7 de gener



IV CONCURS D'APARADORS

Fins el dia 7 de gener, alguns comerços del municipi engalanaran els seus aparadors amb motius nadalencs.

Lloc: Comerços del municipi

Organitza: Ajuntament

Divendres 5 de desembre

RACÓ DEL CONTE:
"CoNteS De ToTeS LeS MiDeS"

A càrrec d'Albert Marquès

Hora: A les 17 h

Lloc: Biblioteca IES Lliça

Organitza: Ajuntament

CONCERT D'HOTEL COCHAMBRE +
DJ MARTÍ VIDAL SONS

Accés gratuït i limitat a l'aforament del recinte

Hora: A les 00 h

Lloc: Pavelló d'Esports

Organitza: Ajuntament



Divendres 12 de desembre



TALLER DE CENTRES DE TAULA NADALENCES

El preu del taller és de 15 € i inclou el material. Les places són limitades. Inscripcions a l'OAC de l'Ajuntament entre els dies 1 i 5 de desembre (ambdós inclosos).

Hora: De 18 h a 21 h

Lloc: Sala Polivalent d'Elis Galliners

Organitza: Ajuntament

INAUGURACIÓ DE L'EXPOSICIÓ I LLIURAMENT
DE PREMIS DEL 5è CONCURS DE FOTOGRAFIA
MEMORIAL JOAN SOLEY

Hora: A les 20 h

Lloc: Pavelló d'Esports

Organitza: Ajuntament

Dissabte 13 de desembre



IX FIRA DE NADAL

Fira de venda productes artesanals i d'entitats. Consulta el llistat de comerços que vendran els seus productes al programa de Nadal que trobaràs a www.llicamunt.cat.

Dies: Dissabte 13 i diumenge 14 de desembre

Hora: De 10 h a 20 h (de 14 h a 16 h descans per dinar)

Lloc: Carrer de l'Aliança

Organitza: Ajuntament

ACOSTA'T A LA FIRA: TALLER DE VIDRE

Espai destinat a l'art i ofici de treballar al vidre. Aprèn la tècnica de sorrejar vidre i emporta't un got decorat per l'esmorzar o transforma'l en una espalmatòria.

Hora: De 10 h a 14 h i de 16 h a 20 h

Lloc: Carrer de l'Aliança

Organitza: Ajuntament



ACOSTA'T A LA FIRA: XOCOLATADA POPULAR

Hora: A les 18 h

Lloc: Carrer de l'Aliança

Organitzen: Comissió de festes i Ajuntament

ACOSTA'T A LA FIRA:
SORTEIG DE 2 PANERES DE NADAL

La Comissió de Festes oferirà 2 paneres gegants per aquesta fira que inclouran productes de gran qualitat com un televisor, entrades per espectacles, electrodomèstics, productes artesanals i vals per a sopar en un restaurant, entre d'altres. Els números es poden adquirir a les parades de la fira o bé als establiments col·laboradors. Els ingressos aniran destinats a la Marató de TV3 d'enguany que tracta de les malalties mentals greus. Podreu trobar el llistat de productes de les paneres i els establiments col·laboradors al bloc de la Comissió de festes www.lacomissio.blogspot.com.

Dies: Dissabte 13 i diumenge 14 de desembre

Hora: Dissabte 13 a les 18.15 h i diumenge 14 a les 13 h

Lloc: Carrer de l'Aliança

Organitza: Comissió de Festes

ACOSTA'T A LA FIRA:
EL TIÓ MÉS GRAN DEL MÓN

Vine a fer cagar el tió més gran del món, amb 16 metres de llargada i 6 metres d'alçada.

Hora: A les 18.30 h

Lloc: Carrer de l'Aliança

Organitza: Comissió de festes i Ajuntament



Diumenge 14 de desembre

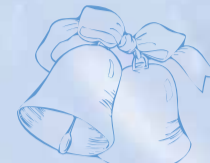
ESPECTACLE INFANTIL:
NO EM TOQUEU LES MANS

Espectacle d'ombres xineses a càrrec de la Cia. Valeria Guglietti. El preu de les entrades és de 5 € per adults, 3 € per als nens i 3 € per als socis.

Hora: A les 12 h

Lloc: Ateneu l'Aliança

Organitza: Ateneu l'Aliança



ACOSTA'T A LA FIRA: ESCUDELLA POPULAR

Tast del típic brou de nadal.

Hora: A les 13.00 h

Lloc: Carrer de l'Aliança

Organitza: Comissió de festes i Ajuntament

ACOSTA'T A LA FIRA: CANTADA DE NADALES

Hora: A les 12 h, a càrrec del Cor de Clavé

A les 13 h, a càrrec de la Coral l'Aliança

Lloc: Carrer de l'Aliança

Organitza: Cor de Clavé i Coral l'Aliança

V CAMPIONAT DE BOTIFARRA DE NADAL

Hora: A les 17 h

Lloc: Bar de l'Aliança

Organitza: Col·lectiu Amunt la Botifarra!

Setmana del 15 al 19 de desembre



PETITECA: "FEM POSTALS DE NADAL"

Hora: De 17 h a 20 h

Lloc: Biblioteca de l'IES Lliça

Organitza: Ajuntament

Dissabte 20 de desembre



CONCERT DE NADAL

A càrrec dels conjunts instrumentals i les orquestres de l'Escola de Música de la Vall del Tenes.

Hora: 11 h

Lloc: Ateneu l'Aliança

Organitza: Escola de Música de la Vall del Tenes

CONCERT DE NADAL

A càrrec de la Coral l'Aliança i la Coral Sant Vicenç de Riells del Fai.

Hora: 21 h

Lloc: Església de Sant Julià

Organitza: Coral l'Aliança

Dijous 25 de desembre



QUINTO DE NADAL

Hora: A les 18.30 h

Lloc: Ateneu l'Aliança

Organitza: Grup d'Esplai

Divendres 26 de desembre



CONCERT DE SANT ESTEVE: CANTEM AL MÓN

Concert a càrrec de la soprano Marisol Cordero i alumnes de l'Escola de Música de la Vall del Tenes.

Hora: A les 19 h

Lloc: Ateneu l'Aliança

Organitza: Ajuntament



Del 27 al 30 de setembre



PARC INFANTIL I JUVENIL DE NADAL

Activitats obertes a petits i joves per gaudir del Nadal: tallers, jocs, inflables, ordinadors i paintball, entre d'altres.
 Hora: De 16 h a 20 h
 Lloc: Pavelló d'Esports
 Organitza: Ajuntament
 Més informació: - Ajuntament: 93 841 52 25
 - El Galliner: 93 860 70 01



Pavelló d'Esports, on els nens i nenes de Lliçà d'Amunt podran saludar a Ses Majestats.
 Horari: 18.00 h
 Organitza: Ajuntament



Dimecres 31 de desembre



FESTA DE CAP D'ANY

Hora: A les 1 h de la matinada
 Lloc: Ateneu l'Aliança
 Organitza: Ateneu l'Aliança



CINEMA INFANTIL.

Hora: A les 18 h
 Lloc: Pavelló d'Esports
 Organitza: Ajuntament
 Divendres 2 de gener, Kung Fu Panda
 Dissabte 3 de gener, Wall-E
 Diumenge 4 de gener, Horton



Dijous 1 de gener



CONCERT DE CAP D'ANY AMB L'ORQUESTRA SIMFÒNICA DE SANT CUGAT

Concert de valsos i danses. Poden recollir les seves invitacions a l'OAC de l'Ajuntament, entre els dies 1 i 31 de desembre. Aforament limitat.
 Hora: A les 19 h
 Lloc: Pavelló d'Esports
 Organitza: Comissió de festes i Ajuntament

2, 3 i 4 de gener



VISITA DEL PATGE ANUNCIADOR ALS BARRIS

El Patge Anunciador i el seu seguici visitarà els diferents barris del municipi anunciant la visita de Ses Majestats els Reis Mags d'Orient a Lliçà d'Amunt i lliurant un petit present de part de Ses Majestats. Els nens i nenes del municipi rebran una carta amb el dia de la visita a cada barri.
 Organitza: Ajuntament

Dilluns 5 de gener



GRAN CAVALCADA DE SSMM ELS REIS MAGS D'ORIENT

Un any més, Ses Majestats els Reis d'Orient arribaran a Lliçà d'Amunt carregats de joguines, regals i il·lusió per donar pas a la nit més màgica de l'any on, tots els que s'hagin portat bé, trobaran un petit o gran regal. La Cavalcada recorrerà diversos carrers del municipi i acabarà al

Dimecres 7 de gener



MISSA EN HONOR A SANT JULIÀ

Hora: A les 20.00 h
 Lloc: Església de Sant Julià

SANT JULIÀ

Concert de cançons i espirituals negres a càrrec del grup Contratemp.
 Hora: A les 21.00 h
 Lloc: Església de Sant Julià
 Organitza: Ajuntament



El 5 de desembre tindrà lloc l'actuació d'Hotel Cochambre després que fos suspesa a la Festa Major per la pluja

El Pavelló Municipal d'Esports serà l'escenari que acollirà l'actuació d'aquest grup, una actuació emmarcada en la gira Cucaracha Tour + DJ Martí Vidal Sons. Hotel Cochambre va néixer l'any 2000 de la mà de Benito Inglada, cantant i showman del grup. Des de la seva fundació els membres de la banda han anat canviant però l'esperit del grup s'ha mantingut al llarg d'aquest

temps. Amb les seves versions particulars i peculiars, Hotel Cochambre han actuat a sales tan reconegudes com Bikini o Luz de Gas. Al 2005 van rebre el Premi al millor grup de ball de l'Associació de representants i managers de Catalunya. Ara arriben a Lliçà d'Amunt. Tot i que l'entrada serà gratuïta tindrà un aforament limitat per l'espai de la sala.



CULTURA

S'edita una nova fitxa del col·leccionable *Les Arrels del nostre poble: itineraris pel patrimoni de Lliçà d'Amunt*

A partir del dia 15 d'aquest mes es podrà trobar a l'Ajuntament el nou exemplar d'aquest col·leccionable que serà el número 8 i correspon a la visita de les Jornades Europees del Patrimoni de l'any 2007. Aquesta nova entrega inclou la visita a les masies de Can Pujalt, Can Feu, Ca l'Amell Gros i l'Ermita de Santa Justa i Santa Rufina. Cal recordar que aquesta col·lecció es va iniciar l'any

2000 amb l'adhesió del nostre municipi a la celebració de les Jornades Europees del Patrimoni, que des de llavors s'han realitzat any rere any. Producte d'aquestes jornades neix *Les Arrels del nostre poble: itineraris pel patrimoni de Lliçà d'Amunt*, un recull que pretén ser una eina de difusió del patrimoni i la història lliçanenca i un instrument de cohesió per a tots els habitants de la població.



CA L'AMELL GROS

La sardana de Lliçà d'Amunt

El Cor Claverià L'Aliança de Lliçà d'Amunt, dins del actes de la Diada Nacional de Catalunya d'enguany, van presentar per primera vegada davant del públic lliçanenc, una sardana sobre Lliçà d'Amunt composta pel director del cor, Víctor García Acín.

Abans d'iniciar l'actuació el cor va fer entrega a l'alcalde, Ignasi Simón, d'una placa amb la lletra de la sardana com a acte simbòlic de l'estrena d'aquesta peça musical.

Salut Lliçà d'Amunt

*Qui hem creuat les teves portes hem estat molt benvinguts, oh la la
La nobleza i gallardia la reflexa el teu escut, ho la la.*

*A Lliçà d'Amunt les donzelletes s'engalanen per la Pasqua
I poder escoltar vostres sardanes, vals i jotes més airoses
I tornar a gaudir de la coral i orquestres que toquen al poble
més alts d'en Clavé que es torna d'homes i de dones per Nadal.*

*Des de Can Ballestà, Turet la Lluïsa, Can Marlés,
cruïlla Can Malé, Masclans, Pou Parellada,
Josep Santiago i Can Cladelles fem amb un llarg tomb.*

*Rafael Garcia la Farmàcia i de Can Guadanya al Molinet
Plaça de la Font i Carles Camp, Sant Pere i Can Feu,
Vilajeliu, can Mas Xicota i Can Salvi,
Carrer d'en Bosch i el Pinar Sant Valerià.*

*Lliçà d'Amunt mon cor no et deixaré per res
Si l'enemic vingués la falç jo empunyaré
Als opressors de nostra terra catalana
Terra bonica i encisadora*

*Lliçà d'Amunt mont cor si jo hagués de marxar
No oblidaria mai aquest poble romà
I a Sant Julià li portaré un pom de roses
Les més formoses quan torni ací*

(Lletra original de la sardana Lliçà d'Amunt)

NOTA

La Biblioteca de l'IES Lliçà romandrà tancada per vacances de Nadal des del dia 22 de desembre fins el dia 7 de gener, ambdós inclosos. Tornarà a obrir les seves portes el dijous 8 de gener en el seu horari habitual.



Inauguració de l'exposició de fotografies del Concurs Fotogràfic Memorial Joan Soley

El divendres 12 de desembre a les 20h s'inaugurarà l'exposició de fotografies guanyadores del 5è Concurs Fotogràfic Memorial Joan Soley. L'acte també servirà per fer el lliurament de premis als guanyadors. La mostra es podrà visitar a la zona d'exposicions

del Pavelló Municipal d'Esports fins al mes de gener. Les fotografies no premiades ni seleccionades podran ser recollides pels seus autors a partir del 12 de gener i fins al dia 13 de febrer a la regidoria de Cultura i Cooperació de l'Ajuntament de Lliçà d'Amunt.

ESPORTS

Nit de l'Esport 2008

El proper divendres dia 12 de desembre tindrà lloc la Nit de l'Esport, la festa de tots i totes les esportistes de Lliçà d'Amunt.

Aquesta nit és una festa de reconeixement al sacrifici i a l'esforç que dia a dia les entitats esportives i els/les esportistes locals realitzen al nostre municipi.

La jornada comptarà amb un sopar popular que està obert a tota la població. La regidoria d'Esports de l'Ajuntament subvenciona una part del preu del sopar.

Així doncs, el preu pel públic serà de 10 € i els tiquets es podran comprar a la recepció del Pavelló Municipal d'Esports, a l'Oficina d'Atenció de l'Ajuntament (OAC) i a la Rostisseria El Raconet de l'Àvia fins el dia 8 de desembre.

Seguidament tindrà lloc l'entrega de premis, amenitzada per diverses actuacions i sorpreses.

Des de la regidoria d'Esports s'anima a tota la població a gaudir d'aquesta festa de l'esport lliçanenc.



ASSISTENTS A LA NIT DE L'ESPORT 2007

L'Ajuntament de Lliçà d'Amunt adequa espais esportius com la pista poliesportiva annexa al camp de futbol

Aquesta pista, més coneguda com La Bombonera, gràcies al torneig estiuenc que allà organitza l'Atlètic Lliçà ha patit una sèrie d'adequacions per poder fer un ús correcte i eficient dels vestidors i la pista. Ara, la pista es neteja setmanalment amb l'escombradora municipal i les xarxes de les porteries s'han reparat. Pel que fa als vestidors, es netegen diàriament, s'ha fet una revisió en el man-

teniment de les instal·lacions, s'han pintat els sostres i les parets, s'han arreglat les banquetes que estaven fetes malbé i finalment s'ha col·locat alumini per tapar així les finestres que fins ara estaven al descobert.

D'aquesta manera, aquest espai es recupera per a l'ús de les entitats municipals, i Lliçà torna a donar vida a aquesta mítica pista municipal.



PISTA POLIESPORTIVA ANNEXA AL CAMP DE FUTBOL

**Elisabeth Paniagua
Cortada**

Logopeda
Núm. Col. 1762

c/Mossèn Cinto Verdager, 6
08186-Lliçà d'Amunt
☎ 666 267 338

- ☛ Retard i trastorn de la parla i del llenguatge.
- ☛ Dislàlies.
- ☛ Disfonies.
- ☛ Tartamudesa.
- ☛ Disglòsia.
- ☛ Disfuncions orofacials.
- ☛ Dificultats en la lectoescriptura.
- ☛ Etc.

6 i 4 places, truqueu al 622 612 466

PER TOT EL QUE CALGUI

TAXI SANTA EULÀLIA
622 612 466
www.taxisantaeulalia.com

David Tamayo SANTA EULÀLIA mail@taxisantaeulalia.com

Si necessita desplaçar-se
Portar als nens a l'escola
Fer un viatge en grup
Fer una rehabilitació
Sortir a sopar

Activitats extraescolars
Encàrregos especials
Recollides
Sortides culturals
Oblidi's de buscar parking!

TRANSPORT PÚBLIC I URBANISME

Els Transports de Lliçà d'Amunt arriben al milió de passatgers

El passat 7 de novembre es va celebrar l'arribada al milió de passatgers que han estat usuaris dels autobusos de Transports de Lliçà d'Amunt, des de la posada en funcionament del servei al 1999.

Amb motiu de la celebració, es va dur a terme a la terminal dels autobusos un acte en el qual al passatger 1 milió se li va fer el lliurament de quatre títols de transport T-Trimestre per tal que pugui viatjar durant tot un any de forma gratuïta amb els transports públics de la zona 3B de l'ATM. L'afor-

tunat amb el premi va ser el senyor David Morales Campos, del barri de Can Salgot, usuari assidu del transport públic de Lliçà.

Amb motiu d'aquesta celebració també s'ha fet una edició commemorativa de fundes per protegir i guardar els títols de transport, que recorden la fita i la data en que ha estat assolida. Amb el lema 'Hem arribat al milió!', aquestes es van començar a distribuir entre el usuaris/es el mateix dia i es seguiran repartint fins l'exhauriment de les existències.



Els Transports de Lliçà compleixen nou anys

El passat 25 d'octubre es va complir el novè aniversari de Transports de Lliçà d'Amunt, donat que els caps de setmana no hi ha servei d'autobusos, la ce-

lebració es va traslladar al dilluns 27 i durant tota la jornada es va obsequiar amb caramels als usuaris que pujaven als autobusos.

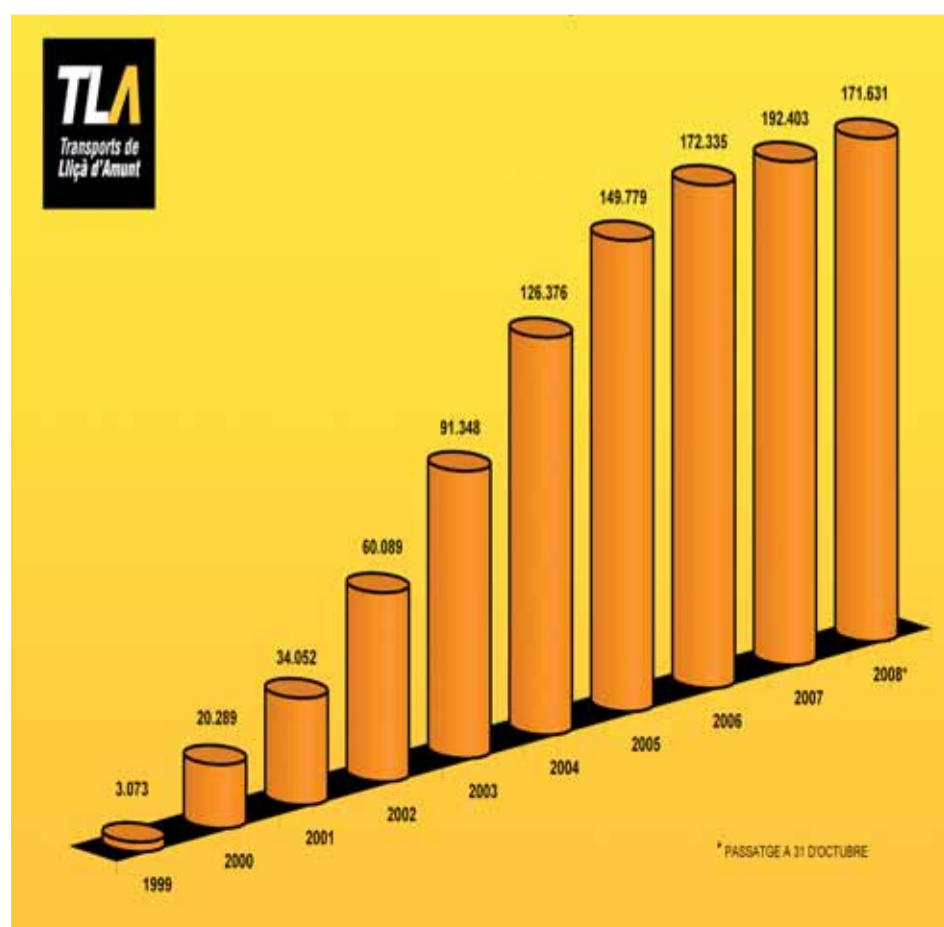
Puja al bus per la Marató!

Un any més, Transports de Lliçà d'Amunt, oferirà la recaptació del proper dia 12 de desembre com a col·laboració per a la Marató de TV3 d'aquest any. Tot el que es recapti en aquesta jornada solidària es destinarà a la investigació de les malalties mentals, unes patologies que tenen cada vegada més importància en la nostra societat ja que el nombre de persones que les

pateixen ha crescut fins al punt de ser una de les tres primeres causes de baixa laboral.

La 17a edició de la Marató de TV3 tractarà malalties com la depressió, l'angoixa o l'esquizofrènia. Des de la regidoria de Transport Públic i Mobilitat es pretén, amb aquesta iniciativa, aconseguir una bona aportació per la causa d'enguany.

Utilització de Transport urbà de Lliçà d'Amunt



BUS URBÀ RETOLAT AMB EL LOGOTIP DE LA MARATÓ DE TV3

GOVERNACIÓ

La Policia Local de Lliçà d'Amunt supera amb nota un estudi comparatiu amb policies locals de 34 municipis

Es tracta d'un estudi realitzat pel Cercle de Comparació Intermunicipal de Cossos de Policia Local, promogut per la Diputació de Barcelona del que s'extreuen unes estadístiques i dades sobre la gestió dels serveis que comparen el nostre municipi amb 34 municipis de més de 10.000 habitants.

Els indicadors de gestió que es mostren en l'estudi realitzat pel Cercle de Comparació Intermunicipal de Cossos de Policia Local, proporcionen informació rellevant sobre la prestació d'un servei que permet alhora fer el seguiment i avaluació periòdica per mitjà de la comparació amb municipis de característiques socioeconòmiques similars.

En el cas de la Policia Local de Lliçà d'Amunt la majoria dels indicadors resultants evidencien que la mitjana de quali-

tat del servei d'aquest cos al municipi és superior a la de la resta de municipis inclosos en l'estudi.

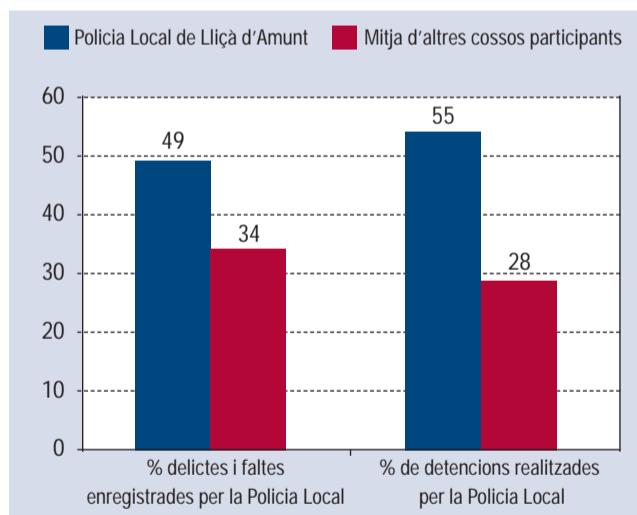
Això es fa palès en aspectes com el nombre de delictes que es produeixen al nostre municipi, que és inferior, es tramiten més delictes i faltes (un 49% respecte el 34% de la resta de municipis) i es duen a terme un nombre superior de detencions que a la mitjana de la resta dels 34 municipis inclosos a l'estudi (un 55% respecte un 28% a la resta de municipis de l'estudi).

Pel que fa a les denúncies de trànsit, el cos lliçanenc realitza una mitjana de 150 denúncies per cada mil habitants, mentre que a la resta de municipis la mitjana de 480 denúncies per cada mil habitants. Això suposa que la Policia Local del nostre municipi interposa tres vegades menys denúncies que la resta de poblacions que formen part de l'estudi. Un dels apartats en els quals la Policia Local de la nostra població treu millor nota és en el tema assistencial. Si la mitjana d'intervencions assistencials entre

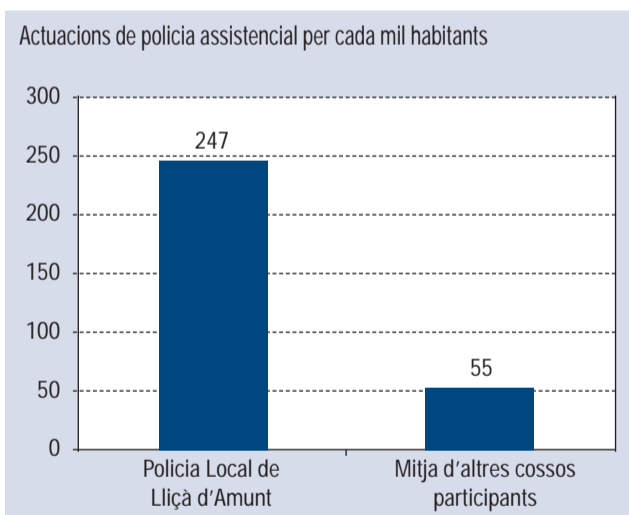
els altres municipis és de 55 actuacions per cada mil habitants, en el cas de Lliçà la xifra es situa en les 247.

La valoració de l'estudi també és força positiva a l'hora de valorar la qualitat del servei ofert als ciutadans per part de la Policia Local lliçanenca. I és que el nostre municipi disposa de més policies per habitants que la resta de poblacions participants. En total, la mitjana d'habitants per policia es situa en els 762 i en el cas del nostre municipi aquesta xifra és de 519.

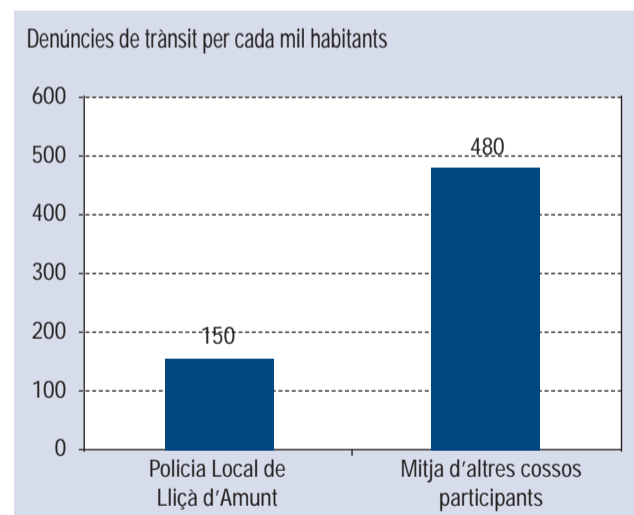
Policia de seguretat



Policia assistencial



Policia de trànsit



En marxa la campanya informativa per promoure l'ús del cinturó de seguretat

Es portarà a terme la quinzena del 8 al 21 de desembre amb la intenció de corregir algunes infraccions que es produeixen per part dels conductors i usuaris del vehicle a l'hora de fer servir els cinturons de seguretat i les cadiretes, pot ser per descuit, falta d'hàbit o sim-

plement per desconeixement de la normativa.

Es tracta de fer un seguiment per detectar les possibles infraccions i corregir-les, informar als conductors de quin és el sistema adequat en cada cas i el que diu la normativa al respecte.

A més es farà una sessió educativa als alumnes de 1r de primària, que impartiran alumnes de 6è de primària de la mateixa escola, supervisats pels monitors d'educació viària de la policia local en concordança amb la "campanya europea per a la promoció de l'ús dels sistemes de retenció infantil" divul-

gada per a la Fundació Catalana de Seguretat Viària i Mutual de conductors.

A títol informatiu la Policia Local ha elaborat un resum de la normativa vigent per fer-la més entenedora així com una sèrie de recomanacions que trobareu a la web municipal www.llicamunt.cat.

COMUNICACIÓ

S'estrena la pàgina web municipal

El divendres 28 de novembre es va posar en marxa el nou web de l'Ajuntament.

La pàgina web compta amb noves eines, un nou disseny i tota la informació sobre el municipi, l'Ajuntament, els tràmits i gestions, així com les notícies d'actualitat i l'agenda d'activitats.

Es tracta d'una eina més dinàmica i actual, que incorpora nous avenços tecnològics i compta amb un menú de navegació temàtica per fer una recerca de continguts més senzilla.

La nova pàgina web municipal es presentarà a la ciutadania durant aquest mes de desembre:

LLOC	DIA
Sala polivalent Casal de la Gent Gran	dijous 4 de desembre
Centre Cívic Palaudàries	dimecres 10 de desembre
Centre Cívic Ca l'Artigues	dimecres 17 de desembre

Hora: 18 h - **Organitza:** Ajuntament



PARTICIPACIÓ CIUTADANA

La regidoria de Participació Ciutadana promou la implicació de les entitats en els Consells

La regidoria de Participació Ciutadana està revisant la composició dels membres dels diferents òrgans de participació ciutadana que hi ha creats al municipi amb l'objectiu de donar-los a conèixer i fomentar-ne la participació.

Els òrgans existents al municipi són el Consell Escolar Municipal (gestionat per l'àrea d'Educació), el Consell Sectorial d'Esports, el Consell Sectorial de Cultura i el Consell Municipal de Participació Ciutadana o Consell de Poble.

Pel que fa als consells sectorials d'Esports i Cultura es vol potenciar i incentivar la participació de totes les entitats, ja que són un espai de coneixement, intercanvi, implicació i participació.

El Consell de Poble és on es debaten els principals afers del municipi amb una dimensió global i l'objectiu és estimular i canalitzar la participació de la ciutadania i les associacions en els temes del municipi. Part dels membres del consell són representants de grups polítics, associacions

veïnals, teixit associatiu, agents econòmics, ciutadans a títol individual...

En els darrers mesos hi ha hagut canvis i baixes d'alguns membres i actualment hi ha places vacants de representants de la xarxa associativa del poble.

És per aquest motiu, que la regidoria s'adreça a les persones que formin part d'entitats per tal d'animar-los a formar part del Consell de Poble i si són d'entitats esportives o culturals participar activament en els consells sectorials corresponents.

Podeu posar-vos en contacte amb la regidoria de Participació Ciutadana a través del correu electrònic participacio@llicamunt.cat o bé al telèfon de l'Ajuntament 93 841 52 25.



CONSELL DE POBLE

Sessió pública de debat sobre l'estat del municipi

Des de la regidoria de Participació Ciutadana s'ha programat una sessió pública de debat sobre l'estat del municipi, sessió que es repetirà cada any aproximadament per les mateixes dates.

Es tractaran els aspectes generals de la situació del municipi, sigui en el seu àmbit polític, econòmic o social.

Intervindran en aquesta sessió tots els grups polítics, que a través del seu por-

taveu, faran una exposició dels temes que afecten al municipi. Al final de la sessió s'establirà un torn de preguntes pel públic assistent, dividit en tres blocs de 10 preguntes cadascun d'ells.

Aquest és un pas més en el desenvolupament de la participació ciutadana i s'espera màxima assistència de la ciutadania. Aquesta sessió tindrà lloc el proper 11 de desembre al Casal de la Gent Gran a les 19 h.

URBANISME

Subvenció de la Diputació de Barcelona destinada a la revisió del Pla d'Ordenació Urbanística Municipal

L'Ajuntament de Lliçà d'Amunt rebrà 50 mil euros del Departament de Política Territorial i Obres Públiques de la Generalitat de Catalunya que serviran per finançar la redacció del nou pla d'ordenació urbanística municipal (POUM) per tal que s'adapti als plans directores urbanístics vigents.

Els treballs de redacció del POUM inclouen una memòria social, amb un diagnòstic de la situació actual, reco-

llint el Pla Local d'Habitatge redactat amb la col·laboració de la Diputació, formulant polítiques de sòl industrial, comercial i de serveis, necessitats de reserves d'equipaments públics d'ensenyament, sanitat, esportius, socials i altres. També inclouen l'estudi d'avaluació ambiental, recollint les conclusions de l'Agenda 21 i de l'informe d'ambientalització del Pla General d'Ordenació Municipal; l'ade-

quació a la Carta del paisatge de la Vall del Tenes, i el catàleg de protecció dels espais naturals d'interès. A més, els treballs han d'incloure estudis d'inundabilitat dels cursos d'aigua que guardin relació amb les propostes del planejament, als efectes de les determinacions de la disposició transitòria segona del Reglament de la Llei d'Urbanisme. També han d'incloure un estudi d'avaluació de la mobilitat generada i la in-

corporació de les determinacions i conclusions del Pla d'Accessibilitat. També, un catàleg de masies i cases de camp, un inventari d'habitatges no rurals en el sòl no urbanitzable, establint el seu règim transitori, i un catàleg de béns a protegir del patrimoni arquitectònic i la definició dels entorns de protecció. A més, el programa d'actuació urbanística municipal, l'agenda i l'avaluació econòmica i financera.

GENT GRAN I BENESTAR I FAMÍLIA

El Programa de Prevenció de Drogues de la Vall del Tenes continua treballant al municipi

Des de fa més de cinc anys a Lliçà d'Amunt i la resta de municipis que formen la Mancomunitat de la Vall del Tenes (Santa Eulàlia de Ronçana, Bigues i Riells i Lliçà de Vall) s'està treballant de forma activa en la prevenció de les drogodependències i la promoció d'hàbits saludables a través del Programa de Prevenció de Drogues (PPD).

L'objectiu d'aquest programa és prevenir i conscienciar els i les més joves i a la comunitat en general sobre les conseqüències del consum de drogues, i oferir informació clara i real i facilitar les eines necessàries per tal que el sector jove de la població pugui prendre les decisions més adequades. En aquest sentit, els resultats dels últims estudis i enquestes del Plan Nacional de Drogas constaten que ha disminuït el consum de cànnabis i ha augmentat la percepció del seu risc. Aquests canvis han estat possibles per les polítiques de prevenció de drogues dels últims anys.

Aquests bons resultats han animat als municipis de la Mancomunitat a millorar el servei que ofereixen amb un augment de dedicació del tècnic que seguirà amb les línies estratègiques del PPD que són:



- Prevenció de drogues i promoció d'hàbits saludables, amb xerrades i tallers a l'IES i tallers als recursos de joventut.
- Intervenció comunitària, amb campanyes dirigides a tota la població (dies mundials, campanya "Tu tens la clau", xerrades i tallers per a pares i mares...)
- Atenció directa (e-mail, telèfon, entrevista), a persones consumidores i no consumidores de drogues i el seu entorn immediat.
- Treball conjunt, amb recursos i serveis del municipi i de la mancomunitat.

Per contactar amb el tècnic del Programa de Prevenció de Drogues de la Vall del Tenes:
Telèfon: 649.630.134
Correu electrònic: info@ppd.cat
Web: www.mancomunitatvalltenes.cat

Entén, per fer-te entendre

Des del Pla d'Igualtat una de les prioritats és contribuir a millorar la formació de les dones, una bàsica per assolir major autonomia i incrementar la seguretat i l'autoestima.

Al Centre Cívic Ca l'Artigues ja fa temps que un grup de dones demanen més hores per millorar els seus aprenentatges, per aquest motiu s'ha engegat, en col·laboració amb la regidoria de Participació Ciutadana, una nova experiència educativa dirigida a persones adultes, dones i homes. El Taller és diu *Entén, per fer-te entendre* i té per objectiu proporcionar a les persones assistents les eines bàsiques per millorar la comprensió de textos de diversa tipologia i desenvolupar les habilitats implicades en els processos d'expressió i relació interpersonal: mi-

llora de les capacitacions en lectoescriptura, treball de la memòria, capacitat per ordenar els pensaments i expressar-los amb claredat, comunicar-se amb correcció, saber gaudir dels textos escrits i de la literatura, treballar la interrelació i el treball en equip, facilitar la creativitat i altres formes d'expressió. S'ha iniciat a raó d'una hora i mitja per setmana, com a activitat complementària a les classes d'alfabetització que tenen lloc al centre cívic. La professora que imparteix el taller és l'Ester Vallbona, autora del llibre de poemes *Labyrinth íntimo*.

S'inicia l'activitat Gènere i Diversitat: recursos per a la Igualtat



Al mes d'octubre va començar de nou aquest taller organitzat pel Pla d'Igualtat que es va iniciar el passat mes de febrer. L'acció educativa va dirigida a les dones immigrades del municipi o altres dones que tinguin mancances

en la seva formació i això sigui una dificultat per a la seva relació normalitzada amb l'entorn proper. A l'activitat participen dones de diferents nacionalitats i es porta a terme els dimecres de 10 a 12 h al Casal de la Gent Gran.

GENT GRAN I BENESTAR I FAMÍLIA

Torna a Lliçà d'Amunt el grup de suport per a persones amb dolor crònic

La fibromialgia i la síndrome de fatiga crònica són malalties que poques persones coneixen fins el moment en que reben el diagnòstic. Degut a l'increment de casos detectats en el nostre municipi i arran de la bona acollida que va tenir el grup de suport psicològic per a persones afectades de dolor crònic que es va organitzar des del Punt d'Assessorament per a Dones sobre la Igualtat (PADI) de l'Ajuntament de Lliçà d'Amunt, durant el primer trimestre de l'any, s'ha decidit repetir l'experiència.

Aquest és un grup psicoeducatiu que pretén oferir un espai en el qual les persones que pateixen fibromialgia o fatiga crònica aprenguin a utilitzar estratègies físiques i mentals que les ajudin en el seu dia a dia. També pretén oferir-los la possibilitat de compartir experiències.

El grup, de caràcter gratuït, anirà a càrrec d'Esther Menéndez, psicòloga del PADI, i estarà obert a totes les persones residents al municipi que hagin estat diagnosticades de fibromialgia o síndrome de fatiga crònica.

El treball es farà en 10 sessions de dues hores de durada, a les depen-



PARTICIPANTS DEL GRUP DE SUPORT PER A PERSONES AMB DOLOR CRÒNIC

dències dels Serveis Socials (edifici de la Policia Local, 1a planta). Els grups començaran la quarta setmana de gener i finalitzarà a finals de març.

Els dies i l'horari encara no s'han concretat, però s'informarà puntualment a través de la web municipal www.llicamunt.cat.

Per assistir al grup cal fer l'inscripció abans del 14 de gener trucant dimarts o dimecres, de 16h a 19h, al telèfon de l'Ajuntament : 93 841 41 75.

PROMOCIÓ ECONÒMICA

L'Ajuntament de Lliçà d'Amunt col·labora amb el programa PIMESTIC de la Generalitat de Catalunya

PIMESTIC és el pla d'actuació del govern de la Generalitat de Catalunya, impulsat conjuntament per la Secretaria de Telecomunicacions i Societat de la Informació (STSI) i per ACCIÓ CIDEM|COPCA, per promoure les tecnologies de la informació i la comunicació (TIC) a l'empresa catalana.

L'objectiu final del pla, que es desenvoluparà en el període 2007-2010 i que compta amb un pressupost de 20 milions d'euros, és la millora de la competitivitat de les empreses catalanes mitjançant la introducció i la utilització eficient de les TIC.

Els destinataris del pla són les micro, petites i mitjanes empreses catalanes de

tots els sectors d'activitat. Un professional es posa a disposició de les empreses per tal de diagnosticar-ne la digitalització i oferir les solucions, els ajuts i les vies de finançament que permetin incrementar la seva competitivitat, reduir costos i augmentar les vendes. Per a més informació podeu consultar la web www.pimestic.cat.



Ple Extraordinari del 16 d'octubre de 2008

1. Aprovació inicial de la Modificació del Pla General al sector discontinu Can Montcau-Can Malé

En aquest punt es proposava aprovar inicialment la Modificació puntual del vigent Pla General en el sector discontinu de Can Montcau-Can Malé de Llíçia d'Amunt pel que fa al canvi de modalitat dels usos comercials admesos en l'esmentat àmbit i la nova redacció dels articles 85 i 89 de les normes urbanístiques. També es proposava exposar al públic aquesta aprovació per un període d'un mes a través d'un edicte al Butlletí oficial de la Província i amb un anunci a un dels diaris de major difusió. Sobre aquest tema, el regidor d'Habitatge, Urbanisme i Medi Ambient i Protecció Civil, Pere Grau, va explicar al Ple que aquesta modificació es justifica per l'adaptació que cal fer per adequar els usos comercials de la zona. Va recordar que al mes de juliol passat es va aprovar la instal·lació d'un Outlet a la zona. Això obliga que els usos s'hagin d'ajustar ja que el Pla General no ho preveia i cal modificar-lo.

Des de l'oposició, el regidor d'ERC, Quim Ferriol, va criticar que s'estigui modificant un pla que encara no és executiu. (Al mes de març passat es va fer l'aprovació definitiva del Pla General però fins que no es publiqui al DOGC no serà executiu.) Ferriol també va assegurar que el tema dels usos comercials era el de menys i que aquesta modificació inclou una zonificació diferent a la contemplada en el



Pla General i no es justifica. A més va assegurar que el Pla Parcial ja està redactat i que l'equip de govern no el vol ensenyar.

Pere Grau va contestar que la zonificació ja quedarà justificada en el Pla Parcial, que tot estar redactat encara no està aprovat. Va convidar a l'oposició a presentar les alegacions que considerin oportunes un cop quedi a exposició pública aquest pla. Grau va afegir que tot i que el Pla General no sigui executiu està aprovat i hi ha un informe de la Secretària que avala la seva legitimitat.

PSC: A FAVOR; CIU: A FAVOR; PP: A FAVOR;
ERC: EN CONTRA; ICV-EUIA: EN CONTRA.

2. Aprovació inicial de la Modificació de les Ordenances Fiscals per a l'any 2009

L'alcalde, Ignasi Simón, va explicar que en les ordenances que depenen de

l'Ajuntament el criteri de l'equip de govern es aplicar l'augment de l'IPC per tal que la població no perdi poder adquisitiu.

Des de l'oposició, el regidor d'ERC, Quim Ferriol va manifestar que l'aplicació dels valors cadastrals es va fer sobre una hipòtesi i que aquesta ha canviat. En termes percentuals està per sobre de l'IPC. En les bonificacions que s'apliquen a les famílies, la previsió era actualitzar la base liquidable amb un percentatge del 12% i finalment serà d'un 15% i això s'hauria d'haver canviat.

L'alcalde, va explicar que en el valor dels béns immobles es calculava un augment mitjà del 120% que representava aproximadament un 4% respecte a l'IPC i l'increment actual ha estat del 150%, aquesta pujada representa el 4,9% que es correspon amb l'increment de l'IPC anual.

En opinió de Quim Ferriol, amb l'actual increment de l'IBI hi haurà famílies que es quedaran fora de la

bonificació de la taxa. L'alcalde va contestar dient que aquest any servirà per veure com es reflexa aquesta variació i si queden famílies fora de les bonificacions l'any vinent es tornarà a modificar.

D'altra banda, el regidor d'ERC també va reclamar l'explicació sobre les bonificacions en la taxa d'escombraries per l'entrada en funcionament del compostatge casolà.

L'alcalde va contestar dient que s'havia introduït una bonificació del 10% aplicable en la taxa d'escombraries per al 2009 per a les famílies que facin compostatge domèstic de les restes orgàniques. Aquest 10% serà acumulable amb la bonificació del 15% per la utilització de la Deixalleria, podent-se aconseguir un 25% de descompte en la taxa d'escombraries per l'any vinent.

PSC: A FAVOR; CIU: A FAVOR; PP: A FAVOR;
ERC: EN CONTRA; ICV-EUIA: ABSTENCIÓ.

3. Aprovació inicial de la Modificació de les Ordenances No Fiscals per a l'any 2009

L'alcalde va explicar que només es tractava d'introduir una esmena pel que fa al nivell sonor dels ciclomotors i quadricicles passant dels 92 als 91 decibels

PSC: A FAVOR; CIU: A FAVOR; PP: A FAVOR;
ERC: ABSTENCIÓ; ICV-EUIA: ABSTENCIÓ.

**CLIMATIZACION
CARDENAS**

**INSTALACIÓN DE MÁQUINAS
DE AIRE ACONDICIONADO
Y CONDUCTOS**

TODAS LAS MARCAS

C/Maria Fortuny, 5, local
08110 Montcada i Reixac
Tf./Fax **93 572 61 75**



DAIKIN



GENERAL

FUJITSU



REFORMAS FERNÁNDEZ

TODO EN REFORMAS,

- INTERIOR Y EXTERIOR
- FACHADAS
- TERRAZAS
- COCINAS
- BAÑOS
- CALEFACCIÓN
- INSTALACIONES, ...

BUENA RELACIÓN CALIDAD - PRECIO

NOS ADAPTAMOS A SUS NECESIDADES.
15 AÑOS NOS AVALAN

PRESUPUESTOS SIN COMPROMISO



Jesús Fernández

(637 741 299
(637 741 297

I Correllengua de la Vall del Tenes

El dissabte 25 d'octubre va tenir lloc el I Correllengua de la Vall del Tenes, que va transcórrer per les poblacions de Parets, Lliçà de Vall i Lliçà d'Amunt. A Lliçà d'Amunt va aplegar una cinquantena de persones a l'Ateneu l'Aliança, a partir de 2/4 de 7 de la tarda.

El Correllengua és una iniciativa a favor de la nostra llengua i cultura sorgida de la societat civil catalana. És una proposta per a la defensa i promoció de la llengua catalana, transversal, oberta, participativa i popular, que té com a objectius fomentar l'ús social de la llengua en tots els àmbits. També és una eina per donar a conèixer la nostra llengua i cultura a les persones que, nouvingudes o no, encara no la coneixen, i una manera festiva i oberta de celebrar la catalanitat, al carrer, de manera desacomplexada i en positiu.

El Correllengua es vertebra amb el pas de la flama, que és l'element simbòlic i cohesionador de tota aquesta iniciativa, per les diferents poblacions del país. Al seu pas es llegeix el Manifest del Correllengua, i s'organitzen, en l'àmbit local, tota mena d'activitats de caire lúdic, festiu, pedagògic i reivin-

dicatiu: xerrades, taules rodones, programes de ràdio i televisió, música i balls populars, actes gastronòmics, cercaviles, teatre al carrer, concerts..., amb l'objectiu de mostrar la vitalitat de la nostra llengua i cultura, així com

d'implicar tothom en la defensa de la llengua catalana.

A Lliçà d'Amunt, Neus Agustí va ser l'encarregada de llegir el Manifest del Correllengua 2008. Així mateix, Marisa Raich va delectar els assistents amb un

joc preparat per ella mateixa "Fent diana al català" sobre paraules i dites catalanes. A continuació, Anna Codina i Assumpta Relats, del Servei Comarcal de Català del Consorci per a la Normalització Lingüística, van exposar de manera gràfica què és el programa Voluntari per la Llengua (objectius, etapes, participació d'entitats i organismes, edicions a Lliçà...) i després van convidar els assistents a participar en un dictat popular sobre un fragment d'una de les obres més conegudes de Mercè Rodoreda, *La plaça del Diamant*, fent èmfasi en què enguany commemorem el centenari del naixement d'una de les escriptores més importants de la narrativa catalana contemporània i ben segur que la més universal.

Acte seguit, es va fer el sorteig d'una panera amb productes de la terra i a les 9 del vespre hi va haver una botifarrada popular. El concert del cantautor Aleix Garriga i el poeta llicanenc Xavier d'Edimburg va posar punt i final a l'acte. Roger Prims, ànima de la celebració d'aquest Correllengua, va cloure l'acte agraint la participació de tothom qui hi havia col·laborat.



Bústia del lector



Espai per a articles d'opinió dels lectors que ho desitgin. Aquests articles s'han de lliurar, durant la primera setmana del mes anterior a la publicació, a través del correu electrònic butlleti@llicamunt.cat, personalment, per fax (93 841 41 75) o per correu ordinari (c. d'Anselm Clavé, 73 - 08186 Lliçà d'Amunt) a la regidoria de Comunicació de l'Ajuntament. Els articles poden versar sobre qualsevol tema i han de tenir una extensió màxima de 10-11 línies (uns 800 caràcters) amb tipografia Arial i cos 12. És imprescindible que els autors indiquin el seu nom, adreça, telèfon i una còpia del DNI o passaport. El butlletí es reserva el dret de publicar aquestes col·laboracions, així com resumir-les o extreure-les quan ho consideri oportú. No es publicaran les cartes que atemptin contra persones o institucions. El butlletí no comparteix necessàriament el contingut de les opinions signades.

Instalaciones Bernal

José Bernal
Instalador Autorizado

Mòvil: 639 333 152
Av. Caldes de Montbui, 27
local 28
08100 Mollet del Vallès (BCN)

C. Salze, 18
08186 Lliçà d'Amunt

- Electricidad
- Lampistería
- Calefacción
- Climatización
- Placas solares
- Descalcificadoras
- Piscinas
- Portero electrónico

PERFEC, S.C.P.

Construcció - Obra Nova - Reformes - Etc.

Decoració - Estucs - Pintura en general.

Neteja de Finques - Boscos - Terrenys - Naus - Etc.

Control de Plagues - Desinfecció - Fumigacions.

Telf/Fax. 938414508 - Mòbil: 650177774

Grups Municipals

Espai per a articles d'opinió dels partits polítics amb representació al Ple que ho desitgin. Aquests articles d'opinió s'han de lliurar, **durant els primers cinc dies laborables del mes anterior a la publicació, en horari de l'Ajuntament**, a través del correu electrònic butlleti@licamunt.cat, personalment, per fax (93 841 41 75) o per correu

ordinari (c. d'Anselm Clavé, 73 - 08186 Lliçà d'Amunt) a la regidoria de Comunicació de l'Ajuntament. Els articles d'opinió poden versar sobre qualsevol tema i han de tenir una extensió màxima d'uns 2.000 caràcters, espais inclosos, amb tipografia Arial i cos 12. És imprescindible que els autors indiquin el seu nom, adreça, telèfon i una

còpia del DNI o passaport. El butlletí es reserva el dret de publicar aquestes col·laboracions, així com resumir-les o extreure-les quan ho consideri oportú. No es publicaran les cartes que atemptin contra persones o institucions. El butlletí no comparteix necessàriament el contingut de les opinions signades.



L'Agrupació del PSC de Lliçà d'Amunt diu no al Quart Cinturó.

Diu no al nou traçat proposat pel avantprojecte del Pla Territorial Metropolità de Barcelona, que el fa passar per l'actual reserva de la interpol nord de Lliçà d'Amunt, perquè des d'un punt de vista de morfologia del terreny no ha estat mai bona i tampoc ho és ara, bàsicament per les següents raons:

1. La via divideix el terme municipal en dos porcions que quedaran molt desestructurades.
2. Destruïx l'entorn protegit de l'església romànica de Santa Justa i Santa Rufina
3. Necessita d'un gran viaducte sobre el riu Tenes i en la intersecció de la BV-1602 que tindrà un impacte totalment indesitjable sobre tota la vall.
4. Tot el seu traçat discorre al través de la successió de valls paral·leles amb el què això representa: construcció de tot un seguit de túnels i viaductes, amb uns impactes molt negatius en les afectacions de les valls de Can Bosc, de Pa-i-aigua i del Torrent de les Valls que tenen un estimable valor natural amb un paisatge caracteritzat per un mosaic agrícola i forestal.
5. Afecta de ple les àrees residencials de baixa densitat de Ca l'Artigues i Can Costa, a més de Can Rovira, Pinedes del Vallès, El Pla, Pineda Feu i El Pinar, on hi viu una bona part de la població del municipi.
6. Es produeix un fort impacte de desforestació del bosc de Paludàries i afecta negativament, perquè l'intercepta, al corredor ecològic que el mateix Pla preveu en la connexió dels espais oberts.

En tot cas, entenem que si el Quart Cinturó s'ha de fer, hauria de mantenir-se per a la reserva actual, la vigent, la que afecta als termes municipals de Caldes de Montbui i de Santa Eulàlia de Ronçana, perquè té una millor adaptació a la topografia i morfologia del terreny, perquè passaria per llocs ja compromesos històricament per aquesta via i perquè permet també una millor comunicació directa amb les infraestructures del transport en el sentit Nord - Sud nacionals i internacionals dotant al Vallès d'una millor accessibilitat i mobilitat del sistema viari bàsic, a més de cobrir les necessitats de transport industrial per carretera de la zona de Santa Eulàlia de Ronçana i Bigues i Riells.



Pel carrer funcionen radio "m'han dit que" competint, segons l'índex d'audiència, amb l'altre emissora líder "ostres tu, no saps que?" que fonamenten els seus informatius segons el principi de la rumorologia: escampa que alguna cosa queda. Sembla que, el que ara preocupa és que a l'equip de govern hi ha discrepàncies i rampells de gelosia entre els grups polítics i que això fa que l'ajuntament no vagi bé.

A CiU pensem que només faltaria que no hi haguessin maneres diferents de veure les coses. Si això passa a totes les cases, incloses les millors, és normal que passi, quan diferents sensibilitats ideològiques han de fer la pràctica de governar junts. O no?

Ara, no tenen raó quan diuen que això genera una ineficàcia de govern. Les persones, no les ideologies, són qui concreten la gestió dels recursos econòmics locals. En el dia a dia, hem après a dir tot allò que s'hagi de dir quan s'ha de prendre la decisió que sigui i després anar tots en aquella direcció.

Val la pena saber que les coses són perquè, sobre la base d'uns objectius compartits i manifestats en els nostres programes, hi ha serietat, respecte i confiança en el nostre tracta. Tenim clar, que la nostre gestió, no depèn, d'un grup, sí, i dels altres, no. Depèn de l'actuació col·legiada de tots tres.

La gent no pot entendre que pugui haver manifestacions de postures adverses entre els grups de govern davant una acció que se suposa conjunta. La gent no entén, per exemple, el que passa a la Generalitat. A partir d'això, hi ha qui pensa que, si un rumor pot crear l'opinió que hi ha conflicte entre els socis de govern, val la pena que circuli. És com voler importar, al poble, la imatge que la gent té del tripartit.

No fa gaire, les manifestacions d'un soci de govern del tripartit, ICV-EUA, el de la Generalitat, respecta a un altre soci, ERC, eren un altre capítol del vodevil del govern català. Els actors menors de l'opereta feien evident la seva acció de comparsa avorrint al personal amb els extrems d'un cotxe oficial. Es clar que ells surten a la tele. És l'àmbit de les ideologies. Nosaltres, l'Ajuntament, som la guixeta de les reclamacions del català emprenyat. És l'àmbit de la gestió. En la gestió de Lliçà d'Amunt, tots som actors principals seriosos.



Los tiempos que corren son difíciles. Si leemos, vemos o escuchamos los medios de comunicación, nos damos cuenta que estamos en un momento delicado, en una crisis que no sabemos cuando tocará fondo y cuándo podremos volver a los niveles de bienestar y consumo a los cuales estábamos acostumbrados.

¿Qué podemos hacer desde el Ayuntamiento ante este problema?

Ante esta pregunta, desde el Equipo de gobierno estamos trabajando para que los ciudadanos de Lliçà d'Amunt tengan una referencia, un punto de apoyo e información. Es en estos momentos tan difíciles cuando los ciudadanos, sobre todo los más desfavorecidos, reclaman medidas y soluciones a sus problemas. Y por tratarse el Ayuntamiento de la institución más cercana, estas solicitudes aumentan: medios de transporte, ayudas,...

Por este motivo, cuando aprobamos las Ordenanzas Fiscales el pasado mes de Octubre, hemos tenido en cuenta las circunstancias del momento, y solamente se han incrementado el IPC, para que de esta forma no se pierda poder adquisitivo.

Ahora, en este mes, toca presentar los presupuestos para el próximo año 2009. Estos presupuestos austeros, de contención del gasto, ya que por una parte los ingresos disminuyen (sobre todo los relacionados con ingresos de plusvalías, licencias de obras, etc, motivados por la disminución de la construcción), y por otra hay una serie de gastos que no pueden disminuir (nómina de los empleados, prestación de servicios sociales, transporte, compañías de suministro, etc.).

Por este motivo, para el 2009 tendremos que buscar la forma de reducir aquellos gastos que no impliquen reducción de prestaciones sociales, para que las cuotas de la Escola Bressol, de Música, servicios sociales, no queden afectados por estos recortes.



Al tancament d'aquesta edició no s'havia rebut cap escrit.



Estem assistint una altra vegada a un espectacle pervers i molt desagradable protagonitzat pels Senyors del PSC, CiU i PP. És possible que sigui degut a l'afany de mantenir la quota de poder dins del Govern Municipal tricolor.

No s'ha d'enganyar al Poble quan existeix bona memòria o documents que ho corroboren, i a més si ets coherent i fidel als teus principis, perquè allò que era "increment de la pressió fiscal sobre els contribuents", avui hauria de ser lo mateix i demà també ho serà.

Doncs no, aquestos Senyors del Govern Municipal, quan fa un temps deien "dic" ara diuen Dídac, és a dir, quan governàvem nosaltres, deien que estàvem aplicant una pressió fiscal excessiva, pujades molt altes, que s'havien duplicat els impostos i fins i tot es preguntaven a on s'havien gastat els diners, quina casualitat, ara són ells els que apliquen aquesta pressió fiscal i no se'n recorden del que deien fa tan sols dos anys, exactament en el ple extraordinari del 26 d'octubre de 2006, quan s'aprovaven les taxes per l'any 2007, les últimes que aprovà el Govern d'ERC i ICV-EUa.

La política no ha de ser demagògia i engany, com volen demostrar els representants que avui tenim al Govern Municipal, la política ben executada és molt apassionant i ennobleix qui la realitza; als Ciutadans no se'ls pot enganyar contínuament per guanyar uns quants vots. L'actual Equip de Govern pressiona fiscalment als ciutadans de Lliçà d'Amunt tot i la crisi, la pujada d'impostos del Govern Tricolor (PSC-CiU-PP) en els dos darrers anys ja supera el 9%, a més d'una revisió cadastral que farà que l'IBI superi de llarg l'IPC establert en una mitjana del 5%.

És molt convenient saber a on es gasten els diners del contribuent, però també és bo saber els criteris que s'apliquen per a determinar les prioritats. Això és un exemple: s'ha fet un accés per als vianants des de Mas Bo - Can Lledó al Polígon Industrial de Lliçà de Vall - Parets, a cap lloc, (capritx del PP), anteposant-lo al camí per a vianants des de Can Farell a la Cruïlla, Centre Mèdic, Comerços, Farmàcia... o el que va des de Can Rovira a la Centralitat de Paludàries, Centre Cívic, Escola Bressol, Col·legi, Farmàcia, Comerços i properament Centre Mèdic, que des de fa molt temps tant ICV-EUa, com les entitats Veïnals hem sol·licitat.

Des de l'informa't 12 utilitzem la frase que tanca el nostre article "Lliçà es mereix més"; ens alegrem que el Sr. Alcalde copii i utilitzi aquesta frase com ho ha fet en l'editorial de l'informa't 13, i en la columna del PSC del 14, però ens alegràrem moltíssim més si s'ho cregués i posessin més obstinació en donar-li als Ciutadans/nes de Lliçà el que de debò es mereixen. Lliçà es mereix més!

Aquí pot inserir la seva publicitat

Entitats

Espai per a articles d'entitats registrades en el Registre municipal d'entitats que ho desitgin. Aquests articles s'han de lliurar, durant la primera setmana del mes anterior a la publicació, a través del correu electrònic butlleti@llicamunt.cat, personalment, per fax (93 841 41 75) o per correu ordinari (c. d'Anselm Clavé, 73 – 08186 Lliçà d'Amunt) a la regidoria de Comunicació de l'Ajuntament. L'objectiu d'aquest espai és que aquestes entitats es donin a conèixer. Els articles han de tenir una extensió màxima de 10-11 línies (uns 800 caràcters) amb tipografia Arial i cos 12. És imprescindible que els autors indiquin el seu nom, adreça, telèfon i una còpia del DNI o passaport. El butlletí es reserva el dret de publicar aquestes col·laboracions, així com resumir-les o extractar-les quan ho consideri oportú. No es publicaran les cartes que atemptin contra persones o institucions. El butlletí no comparteix necessàriament el contingut de les opinions signades.

Les Gitanes de Lliçà d'Amunt fem 25 anys

Aquest curs farà 25 anys que el ball de gitanes va tornar a arrencar a Lliçà d'Amunt després de més de 50 anys que es va dissoldre la primera colla que hi va haver.

Les persones que formem part actualment de la Comissió estem ideant la manera de fer una festa ben popular i participativa, que permeti la col·laboració tan dels antics balladors com dels actuals i per poder-ho tirar endavant necessitem l'ajuda de moltes persones que amb les seves idees, records, i esforç permetin aconseguir una gran celebració.

Al llarg d'aquests 25 anys han estat moltes les persones que han format part de la colla com a balladors o com a col·laboradors, i ens agradaria que tots i totes us sentíssiu convidats i còmplices de la celebració que estem preparant.

Estem constituint unes quantes comissions per poder lligar els diferents actes que preparem i ens agradaria que aquells que en tingueu ganes forméssiu part d'alguna. Quantes més idees puguem recollir millor sortirà tot.

Les comissions són: "EL LLIBRE", "L'EXPOSICIÓ", "LA FESTA", "EL DVD", "EL PLAYBACK", "PUBLICITAT" i "LLISTAT DE BALLADORS". Per poder formar part d'algun d'aquests grups de treball cal que us poseu en contacte amb el Comandant (tel. 93 8416732), el David (tel. 93 8435203), l'Assumpta (tel. 93 8416430) o l'Estrella (tel. 93 8417844).

Esperem la vostra col·laboració per celebrar els 25 anys com es mereix la nostra entitat.

LA COMISSIÓ DEL BALL DE GITANES

La Comissió de Festes amb la maratón de TV3



Gairebé és Nadal i com ja és costum la societat catalana es mobilitza per a donar suport a La Marató de TV3 que enguany estarà dedicada a les Malalties Mentals Greus.

La Comissió de Festes volem posar el nostre petit i humil granet de sorra organitzant el sorteig de dues fantàstiques paneres de productes que estem recollint de moltes de les empreses i comerços del nostre poble. Volem aconseguir que Lliçà d'Amunt tingui una col·laboració important en aquest esdeveniment que cada any ens fa sentir orgullosos de ser qui som.

Durant aquestes setmanes, diferents establiments del poble que col·laboren en aquesta iniciativa tenen a la venda butlletes per a les Grans Paneres de Nadal. Afegeu-vos a la nostra il·lusió i col·laboreu comprant-ne alguna. D'aquesta manera ajudareu amb poc esforç a una causa tan important i solidària com aquesta.

Els sortejos es faran durant la Fira de Nadal i també hi podreu comprar butlletes.

A les mateixes butlletes i al bloc de La Comissió <http://www.lacomissio.blogspot.com> trobareu tota la informació possible relacionada amb els col·laboradors d'aquest acte i amb el contingut de les paneres.

Des de la Comissió de Festes volem encoratjar-vos a donar suport a La Marató de TV3, a través de qualsevol mitjà, com a mostra del compromís ciutadà i la solidaritat que desperten aquestes dates.

Volem aprofitar també per a desitjar-vos a tots un Molt Bon Nadal i que l'any vinent ens doni moltes alegries i motius per a la felicitat.

Xavier Vilà

President de La Comissió de Festes

Sports: Classes de Tennis per a adults

Club Tennis Serra-Esport, i com a complement de les seves activitats esportives, posa a disposició de tothom que vulgui aprendre a jugar a tennis o bé perfeccionar el seu nivell, un entrenador titulat.

El llicanenc Rafael Cobos posseeix la titulació d'Instructor de Tennis nacional i internacional. Ha compaginat la seva tasca com a professor de tennis a diferents clubs catalans i la d'entrenador de competició a l'acadèmia de tennis Sánchez-Casal. Ha estat jugador del circuit de tennis professional absolut espanyol assolint el 280 del rànquing. Podràs gaudir tant de classes indivi-

duals com en reduïts grups de jugadors del teu nivell adaptats als teus horaris, tanmateix podràs participar en els partits i competicions que es facin al Club. Si vols fer-te soci del Club Tennis Serra-Esport, gaudiràs de la quota d'inscripció GRATUÏTA.

Per a més informació visita la nostra pàgina web www.tennisserraesport.com o bé truca directament en Rafael al 666 90 55 91.

Vine a passar-ho bé i alhora a fer esport, anima't i prova-ho gaudint GRATIS de la primera classe.

Club Tennis Serra-Esport, el club de tots.



LA COLLA DE GITANES DURANT LA FESTA MAJOR

FOTO ANTIGA

Nota: Espai per a fotografies antigues de Lliçà d'Amunt. Les fotografies s'han de lliurar, durant la primera setmana del mes anterior a la publicació, a l'adreça de correu electrònic butlleti@llicamunt.cat. Cal indicar l'any, el concepte i la gent de la fotografia, a més del nom de la persona que la facilita.



CENTRE CÍVIC CA L'ARTIGUES

Nou Curs de Dansa del Ventre nivell Inicial

Horari: divendres de 8.15 a 9,45 h
Lloc: Centre Cívic Ca l'Artigues
Preu: 18 euros al mes o 54 euros el trimestre
Organitza: Ajuntament

Nou Curs de GAC tonificació

Horari: dimarts i dijous de 15 a 16 h
Lloc: Centre Cívic Ca l'Artigues
Preu: 20 euros al mes
Organitza: Ajuntament

Festa de la ludoteca "Dimarjocs"

Dia: dimarts 16 de desembre
Hora: 17.15 h
Lloc: Centre Cívic Ca l'Artigues
Organitza: Ajuntament

CONCERT

Hotel Cochambre + DJ Martí Vidal Sons

Data: 5 de desembre

Hora: 00.00 h

Lloc: Pavelló Municipal d'Esports

Preu: Gratuït

Organitza: Ajuntament

CURS DE FORMACIÓ OCUPACIONAL

Monitor/a sociocultural

Curs de 354 hores adreçada a persones en situació d'atur i treballadors a temps parcial
Lloc: IES La Vall del Tenes (Santa Eulàlia de Ronçana)

Data: Fins a finals de juny de 2009

Inscripcions: Secretaria del centre de dilluns a divendres de 8 a 18 h

Més informació: 93 844 82 25

XERRADA

Memòria oral, una eina d'investigació històrica

A càrrec de la historiadora Assumpta Montellà

Dia: 12 de desembre

Hora: 20 h

Lloc: Casal de la Gent Gran

Organitza: Col·lectiu El Ganxo

SEMINARI PRÀCTIC

Estatut del treballador autònom

A càrrec d'APA del Vallès S.L

Prestacions a càrrec de les Mútues d'Accidents

A càrrec del Director Comercial de Marketing d'Asepeyo

Llei de subcontractació

A càrrec de l'empresa Risiken Analyse, empresa de prevenció de riscos laborals

Data: 18 de desembre de 2008

Hora: 18 h

Lloc: Casal de la Gent Gran

Preu: Gratuït.

Places limitades a 60 assistents.

Inscripcions: APA Vallès S.L

Telf. 93 843 50 95/663 01 65 00

TALLERS

Tallers a L'Altell

Si vols pintar, moldejar, decorar vidre, roba, ceràmica, fusta.... ho pots fer als tallers que organitza l'Altell

Horaris: dimarts, de 9 a 11 del matí
dimarts, de 3 a 5 de la tarda
dimarts, de 5 a 7 de la tarda

Lloc: l'Altell (C/ Països Catalans, 116 Lliçà d'Amunt)

Més informació:

697 80 00 66 / 699 97 77 59

Organitza: L'Altell

Tallers a l'Aula Artística

Tallers infantils i juvenils

Per a nens i nenes a partir de 6 anys

• Ceràmica

Horari: dilluns, de 17 a 18.30 h

• Dibuix Manga

Horari: dimecres, de 17 a 18.30 h

Tallers per a adults

• Restauració de mobles

Horari: dijous, de 17 a 20 h

• Dibuix i pintura a l'oli

Horari: dijous, de 19 a 21 h

Lloc: Aula Artística

(c. de Folch i Torres, 117)

Més informació: 93 860 70 01

(Espai Jove El Galliner)

Organitza: Aula Artística

ACTIVITATS ESPORTIVES

Noves activitats per a adults al gimnàs del Pavelló Municipal d'Esports

Chi Kung

Dies i horaris: dimarts i dijous de 10.15 a 11.15 h

Karate

Dies i horaris: dilluns i dimecres de 20.30 a 21.30 h

Dansa del ventre

Dies i horaris: dimecres de 18.15 a 19.10 h

Lloc: Gimnàs del Pavelló Municipal d'Esports

Preus: Abonat/da al gimnàs gratuït

No abonat/da al gimnàs, 20 euros

Organitza: Ajuntament

ACTIVITATS AL LOCAL SOCIAL DE CA L'ESTEPER

Dilluns: Perruqueria per als socis i classes de pintura balls de saló

Dimarts: Informàtica

Dimecres: Informàtica i manualitats

Dijous: Informàtica

Divendres: Classes d'anglès i balls de saló

Diumenges: Petanca

Lloc: Local Social de Ca l'Esteper

Més informació:

687 498 092 (Sr. Cándido)

Organitza: AV Ca l'Esteper

PRESENTACIÓ

Nova pàgina web municipal

Lloc: Sala polivalent Casal de la Gent Gran

Dia: dijous 4 de desembre

Lloc: Centre Cívic Palaudàries

Dia: dimecres 10 de desembre

Lloc: Centre Cívic Ca l'Artigues

Dia: dimecres 17 de desembre

Hora: 18 h

Organitza: Ajuntament

ESPAI JOVE EL GALLINER

C. de Folch i Torres, 117 - 08186 - Lliçà d'Amunt
93 860 70 01 - elgalliner@llicamunt.cat
Persona de contacte: Fátima Kallón
Horari: de dilluns a divendres, de 17 a 21 h

Dia internacional contra la SIDA

Implica-t'hi, informa't i informa els demés sobre el tema, reparteix preservatius i llaços... si t'interessa informa't al Galliner per saber on i quan quedem.

Data: dilluns 1 de desembre

Lloc: Espai Jove El Galliner

Més informació: 93 860 70 01

Ball

Sol, sola, en parella, trio o grup... vine amb qui vulguis però posa't ben guapa o guapo per al ball que farem. Després et donarem un CD amb fotos d'aquest dia perquè tinguis un record dels teus companys.

Data: 19 de desembre

Hora: 18 h

Lloc: Espai Jove El Galliner

Més informació: 93 860 70 01

Parc infantil i juvenil de Nadal

Com cada any gaudireu de múltiples activitats: esportives, manualitats, tornejos, jocs... i a més, hi haurà premis!!

Data: 27, 28, 29 i 30 de desembre

Lloc: Pavelló Municipal d'Esports

Més informació: 93 860 70 01

I recorda que esperem les teves propostes. Si vols fer algun taller, vols muntar alguna activitat, t'agradaria fer una sortida... no deixis de dir la teva!! Ens trobaràs a les tardes al Galliner de 16 a 20 h o al 93 860 70 01, i a l'IES els dimecres d'11 a 11.30h.

CASAL DE LA GENT GRAN

C. de Folch i Torres, 102 - 08186 - Lliçà d'Amunt
93 841 61 55

Ball

Amb música en directe.

Dies: 5, 12 i 19 de desembre

Horari: a partir de les 16.30 h

Lloc: Casal de la Gent Gran

Organitza: Associació de la Gent Gran de Lliçà d'Amunt

Visita a Agramunt

Sortida des del punt d'origen direcció La Panadella a les 7,30 h. Arribada a Sant Antolí on es farà l'esmorzar. L'excursió continuarà fins arribar a Agramunt on es realitzarà la visita a dues empreses dedicades a l'elaboració de torrons. Es visitarà Torrons Vicens i després Torrons Roig on es farà una degustació dels productes. La jornada finalitzarà amb un sopar de Nadal a la sala de festes Bogart a Calaf. Tots aquells que participin de l'excursió seran obsequiats per la Junta del Casal amb un lot de Nadal.

Data: 20 de desembre

Preu per persona: 45 euros

Organitza: Associació Casal de la Gent Gran de Lliçà d'Amunt

Telèfons útils

Àrea Bàsica de Salut Vall del Tenes
93 841 52 50

Biblioteca Municipal IES Lliça
666 56 49 61

Casal de la Gent Gran
93 841 61 55

CEIP Miquel Martí i Pol
93 860 75 05

CEIP Paisos Catalans
93 841 56 05

CEIP Rosa Oriol i Anguera
93 843 57 25

CEIP Sant Baldiri
93 841 46 52

Centre Cívic Ca l'Artigues
93 860 73 50

Centre Cívic Palaudàries
93 864 60 10

Correus i Telègrafs
93 841 90 87

Deixalleria
93 841 58 71

Deixalleria de Palaudàries
93 841 91 69

Escola Bressol Municipal Nova Espurna
93 841 53 31

Escola Bressol Municipal Palaudàries
93 864 59 54

Escola de Música La Vall del Tenes
902 10 89 03

Espai Jove El Galliner
93 860 70 01

Esplai
93 841 56 95

Farmàcia Galceran
93 841 55 87

Farmàcia Mas
93 841 47 78

Farmàcia Trullols
93 843 51 65

Farmàcia Valeta
93 841 61 05

IES Lliça
93 841 66 25

Jutjat de Pau
93 860 72 16

Local Social Ca l'Artigues
93 860 70 64

Local Social Can Costa
93 841 55 63

Local Social Can Farell
93 843 52 56

Local Social Can Xicota
93 841 44 29

Local Social Mas Bo i Can Lledó
93 841 76 29

Oficina Mòbil d'Informació al Consumidor
Últim dijous de cada mes davant de l'Ajuntament

Organisme de Gestió Tributària
93 841 53 53

Parròquia
93 841 50 54

Pavelló Municipal d'Esports
93 860 70 25

Polícia Local
93 860 70 80

Protecció Civil
93 841 65 41

Recollida de trстам a domicili
93 841 91 69

Registre Civil
93 860 72 14

Servei d'Informació sobre Drogues
649 63 01 34

Servei d'Ocupació de la Vall del Tenes
93 841 58 12

Horaris del Bus Urbà

LA1 EL PLA - PALAUDÀRIES

LLIÇA CENTRE	7:00	8:00	9:00	10:00	11:00	12:30	13:30	14:30	15:30	16:30	17:30	18:30	19:30	20:30	21:30
CA L'ESTEPER	7:06	8:06	9:06	10:06	11:06	12:36	13:36	14:36	15:36	16:36	17:36	18:36	19:36	20:36	21:36
CAN SALGOT	7:13	8:13	9:13	10:13	11:13	12:43	13:43	14:43	15:43	16:43	17:43	18:43	19:43	20:43	21:43
CAN LLEDÓ	7:19	8:19	9:19	10:19	11:19	12:49	13:49	14:49	15:49	16:49	17:49	18:49	19:49	20:49	21:49
MAS BO	7:20	8:20	9:20	10:20	11:20	12:50	13:50	14:50	15:50	16:50	17:50	18:50	19:50	20:50	21:50
CAN LLEDÓ	7:22	8:22	9:22	10:22	11:22	12:52	13:52	14:52	15:52	16:52	17:52	18:52	19:52	20:52	21:52
CAN ROURE	7:23	8:23	9:23	10:23	11:23	12:53	13:53	14:53	15:53	16:53	17:53	18:53	19:53	20:53	21:53
PALAUDÀRIES	7:25	8:25	9:25	10:25	11:25	12:55	13:55	14:55	15:55	16:55	17:55	18:55	19:55	20:55	21:55
CAN ROVIRA VELL	6:28		9:28	10:28		12:58			15:58	16:58			19:58	20:58	
CAN ROVIRA NOU		7:28	8:28		11:28		13:58	14:58			17:58	18:58			21:58
PALAUDÀRIES	6:33	7:33	8:33	9:33	10:33	11:33	13:03	14:03	15:03	16:03	17:03	18:03	19:03	20:03	21:03

LA2 EL PLA - LA SERRA

LLIÇA CENTRE	7:00	8:00	9:00	10:00	11:00	12:30	13:30	14:30	15:30	16:30	17:30	18:30	19:30	20:30	21:30
EL PLA	7:07	8:07	9:07	10:07	11:07	12:37	13:37	14:37	15:37	16:37	17:37	18:37	19:37	20:37	21:37
PINEDA FEU	7:08	8:08	9:08	10:08	11:08	12:38	13:38	14:38	15:38	16:38	17:38	18:38	19:38	20:38	21:38
CAN FARELL	7:10	8:10	9:10	10:10	11:10	12:40	13:40	14:40	15:40	16:40	17:40	18:40	19:40	20:40	21:40
CA L'ARTIGUES	7:16	8:16	9:16	10:16	11:16	12:46	13:46	14:46	15:46	16:46	17:46	18:46	19:46	20:46	21:46
CAN COSTA	7:23	8:23	9:23	10:23	11:23	12:53	13:53	14:53	15:53	16:53	17:53	18:53	19:53	20:53	21:53
PINEDA VALLÈS	7:24	8:24	9:24	10:24	11:24	12:54	13:54	14:54	15:54	16:54	17:54	18:54	19:54	20:54	21:54

LA2 LA SERRA - EL PLA

PINEDA VALLÈS	6:27	7:27	8:27	9:27	10:27	11:27	12:57	13:57	14:57	15:57	16:57	17:57	18:57	19:57	20:57
CAN COSTA	6:33	7:33	8:33	9:33	10:33	11:33	13:03	14:03	15:03	16:03	17:03	18:03	19:03	20:03	21:03
CA L'ARTIGUES	6:35	7:35	8:35	9:35	10:35	11:35	13:05	14:05	15:05	16:05	17:05	18:05	19:05	20:05	21:05
CAN FARELL	6:43	7:43	8:43	9:43	10:43	11:43	13:13	14:13	15:13	16:13	17:13	18:13	19:13	20:13	21:13
PINEDA FEU	6:47	7:47	8:47	9:47	10:47	11:47	13:17	14:17	15:17	16:17	17:17	18:17	19:17	20:17	21:17
EL PLA	6:49	7:49	8:49	9:49	10:49	11:49	13:19	14:19	15:19	16:19	17:19	18:19	19:19	20:19	21:19
LLIÇA CENTRE	6:52	7:52	8:52	9:52	10:52	11:52	13:22	14:22	15:22	16:22	17:22	18:22	19:22	20:22	21:22

LA3 LLIÇA EL PLA - GRANOLLERS

LLIÇA CENTRE	7:00	8:00	9:00	10:00	11:00	12:30	13:30	14:30	15:30	16:30	17:30	18:30	19:30	20:30
CAN XICOTA	7:06	8:06	9:06	10:06	11:06	12:36	13:36	14:36	15:36	16:36	17:36	18:36	19:36	20:36
RAVAL XICOTA	7:09	8:09	9:09	10:09	11:09	12:39	13:39	14:39	15:39	16:39	17:39	18:39	19:39	20:39
TERRA ALTA	7:11	8:11	9:11	10:11	11:11	12:41	13:41	14:41	15:41	16:41	17:41	18:41	19:41	20:41
ESTACIÓ DEL NORD	7:13	8:13	9:13	10:13	11:13	12:43	13:43	14:43	15:43	16:43	17:43	18:43	19:43	20:43
PARC DE PONENT	7:15	8:15	9:15	10:15	11:15	12:45	13:45	14:45	15:45	16:45	17:45	18:45	19:45	20:45
TEATRE AUDITORI	7:16	8:16	9:16	10:16	11:16	12:46	13:46	14:46	15:46	16:46	17:46	18:46	19:46	20:46
POLICLÍNICA	7:17	8:17	9:17	10:17	11:17	12:47	13:47	14:47	15:47	16:47	17:47	18:47	19:47	20:47
ESTACIÓ D'AUTOBUSOS	7:19	8:19	9:19	10:19	11:19	12:49	13:49	14:49	15:49	16:49	17:49	18:49	19:49	20:49
BISBE GRIVÉ	7:21	8:21	9:21	10:21	11:21	12:51	13:51	14:51	15:51	16:51	17:51	18:51	19:51	20:51
ONCE	7:23	8:23	9:23	10:23	11:23	12:53	13:53	14:53	15:53	16:53	17:53	18:53	19:53	20:53
ESTACIÓ DE FRANÇA	7:24	8:24	9:24	10:24	11:24	12:54	13:54	14:54	15:54	16:54	17:54	18:54	19:54	20:54

LA3 GRANOLLERS - LLIÇA EL PLA

ESTACIÓ DE FRANÇA	7:30	8:30	9:30	10:30	11:30	13:00	14:00	15:00	16:00	17:00	18:00	19:00	20:00	21:00
COLOM	7:31	8:31	9:31	10:31	11:31	13:01	14:01	15:01	16:01	17:01	18:01	19:01	20:01	21:01
SANT MIQUEL	7:32	8:32	9:32	10:32	11:32	13:02	14:02	15:02	16:02	17:02	18:02	19:02	20:02	21:02
PISCINES	7:33	8:33	9:33	10:33	11:33	13:03	14:03	15:03	16:03	17:03	18:03	19:03	20:03	21:03
PRIMER DE MAIG	7:34	8:34	9:34	10:34	11:34	13:04	14:04	15:04	16:04	17:04	18:04	19:04	20:04	21:04
LES HORTES	7:35	8:35	9:35	10:35	11:35	13:05	14:05	15:05	16:05	17:05	18:05	19:05	20:05	21:05
INSTITUTS	7:36	8:36	9:36	10:36	11:36	13:06	14:06	15:06	16:06	17:06	18:06	19:06	20:06	21:06
ESTACIÓ DEL NORD	7:38	8:38	9:38	10:38	11:38	13:08	14:08	15:08	16:08	17:08	18:08	19:08	20:08	21:08
CAN GILI	7:40	8:40	9:40	10:40	11:40	13:10	14:10	15:10	16:10	17:10	18:10	19:10	20:10	21:10
CAN XICOTA	7:44	8:44	9:44	10:44	11:44	13:14	14:14	15:14	16:14	17:14	18:14	19:14	20:14	21:14
RAVAL XICOTA	7:47	8:47	9:47	10:47	11:47	13:17	14:17	15:17	16:17	17:17	18:17	19:17	20:17	21:17
LLIÇA CENTRE	7:49	8:49	9:49	10:49	11:49	13:19	14:19	15:19	16:19	17:19	18:19	19:19	20:19	21:19

EL SERVEI D'AUTOBUSOS FUNCIONA DE DILLUNS A DIVENDRES EXCEPTE FESTIUS NO LOCALS

Web municipal

www.llicamunt.cat

A través del web municipal podeu ampliar les informacions i aprofundir en el contingut de les notícies. També s'hi pot consultar l'hemeroteca del Butlletí i la informació sobre la reserva de la publicitat.

Nota

Aquest butlletí municipal s'edita mensualment i es fa arribar, mitjançant una bustiada, a totes les llars del municipi. Si no el rebeu correctament, comuniqueu-nos el vostre nom, adreça i telèfon a través de l'adreça de correu electrònic butlleti@llicamunt.cat, personalment, per fax (93 841 52 25) o per correu ordinari (c. d'Anselm Clavé, 73 - 08186 Lliça d'Amunt) a la regidoria de Comunicació de l'Ajuntament, per tal de solucionar el problema.

Farmàcies

HORARIS DE GUÀRDIES

Dissabtes: de 16.30 a 20 h
Diumenges i festius: de 10 a 13 h

Per urgències fora d'horaris cal trucar a la Policia Local:
Lliça d'Amunt: 93 860 70 80
Lliça de Vall: 93 844 54 54

DESEMBRE

Farmàcia Esplugas: 6 i 7
Farmàcia Galceran: 8, 13, 14 i 26
Farmàcia Trullols: 20 i 21
Farmàcia Valeta: 25
Farmàcia Portabella: 27 i 28

Farmàcia Mas:
Tots els dissabtes: de 9 a 13.30 h
Tots els diumenges i festius: de 9 a 13.30 h

ADRECES DE LES FARMÀCIES

LLIÇA D'AMUNT

FARMÀCIA VALETA
J. Anselm Clavé, 72
93 841 61 05

FARMÀCIA TRULLOLS
Ctra. de Caldes a Granollers, km 136
93 843 51 65

FARMÀCIA GALCERAN
C. de Folch i Torres, 96 baixos
93 841 55 87

FARMÀCIA MAS:
Ctra. de Palaudàries, s/n
93 841 47 78

LLIÇA DE VALL

FARMÀCIA ESPLUGAS
Plaça de la Vila, 15
93 843 91 21

FARMÀCIA PORTABELLA
Avinguda de Catalunya, 39
93 843 93 01

Crèdits

Edició, redacció i fotografia:
AJUNTAMENT DE LLIÇA D'AMUNT

Adreça: Carrer d'Anselm Clavé, 73
Telèfon: 93 841 52 25
Fax: 93 841 41 75
Adreça electrònica:
ajuntament@llicamunt.cat
Web: www.llicamunt.cat

Horari:
de dilluns a dijous de 8 a 14 h
i de 16 a 19 h
divendres de 8 a 14 h
De l'1 de juliol al 14 de setembre:
de dilluns a divendres, de 8 a 15 h

Disseny, compaginació,
correcció ortogràfica i impressió:
Creacions Gràfiques Canigó, s.l.
Tel. 93 229 23 60

Distribució:
Nivell Publicitari

Tiratge: 6.000 exemplars

Paper: òfset 100% reciclat de 90 grams

Dipòsit Legal: B-48615-2007