



La revista de Lliçà

**L'atenció a les persones,
el repte de serveis socials**



Ajuntament

carrer d'Anselm Clavé, 73
tel. 93 841 52 25 · fax 93 841 41 75
a/e: ajuntament@llicamunt.net
web: www.llicamunt.net

Horari:

de dilluns a dijous de 8 a 14 h i de 16 a 20 h
divendres de 8 a 14 h

horari d'estiu (juliol i agost):

de dilluns a divendres, de 9 a 15 h

telèfons d'interès

Àrea Bàsica de Salut Vall del Tenes	93 841 52 50
Biblioteca Municipal IES Lliçà	666 564 961
Casal d'avis	93 841 61 55
CEIP Miquel Martí i Pol	93 841 54 60
CEIP Països Catalans	93 841 56 05
CEIP Rosa Oriol	93 841 66 22
CEIP Sant Baldri	93 841 46 52
Centre Cívic Ca l'Artigues de la Serra	93 843 51 62
Centre Cívic Palaudàries	93 864 60 10
Correus i telègrafs	93 841 90 87
Deixalleria	93 841 58 71
Escola Bressol municipal L'Espurna	93 841 53 31
Escola Bressol municipal Palaudàries	93 864 59 54
Escola Municipal de Música L'Aliança	93 841 48 86
Esplai	93 841 56 95
Farmàcia Mas	93 841 47 78
Farmàcia Trullols	93 843 51 65
Farmàcia Valeta	93 841 61 05
IES Lliçà	93 841 66 25
Jutjat de pau	93 860 72 16
Local social Can Costa	93 841 55 63
Local social Can Farell	93 843 52 56
Local social Mas Bo i Can Lledó	93 841 76 29
Organisme de Gestió Tributària	93 841 53 53
Parròquia	93 841 50 54
Pavelló d'esports	93 860 70 25
Polícia local	93 860 70 80
Protecció civil	93 841 65 41
Punt d'Informació Juvenil "El Galliner"	666 564 961
Registre civil	93 860 72 14
Servei d'Informació sobre Drogues	649 63 01 34
Servei d'Ocupació de la Vall del Tenes	93 841 58 12
Taxi	658 90 64 67

Naixements

Irene Fernández López

nascuda el 4 de gener, filla de David i de Ruth.

Claudia Cosano Caballero

nascuda el 6 de gener, filla de Emilio i Concepción.

Alex Blanch Gomez

nascut el 9 de gener, fill de Oscar i Rosa Maria.

Joel Villena Grau

nascut el 10 de gener, fill de Alejandro i Nuria.

Odette Rodríguez Santoyo

nascuda el 12 de gener, filla de David i Elena.

Francisco Gómez Manias

nascut el 15 de gener, fill de Francisco i Yolanda.

Izan Ramos Diez

nascut el 20 de gener, fill de Juan Carlos i Noemí

Yeray Pérez Martín

nascut el 20 de gener, fill de Agustín i Sonia.

Diego Martínez Da Cruz

nascut el 22 de gener, fill de Diego i de Cilene.

Carla Villena Carmona

nascuda el 23 de gener, filla de Carlos i Sonia.

Cristal Mateo Domínguez

nascuda el 24 de gener, filla de Alba Maria.

Carlota Galera Pérez

nascuda el 24 de gener, filla de José Antonio i Maria Pilar.

Sergio Medina Vila

nascut el 25 de gener, fill de Antonio i Rebeca

Marc Jiménez Fernández

nascut el 27 de gener, fill de Oscar Valentín i Inés.

Sara Palet Tirado

nascuda el 31 de gener, filla de Marc i Mònica.

Joan Francesc López Candelo

nascut el 9 de febrer, fill de Francisco Antonio i Rosa Aura.

Mar Parés Mateo

nascuda el 10 de febrer, filla de Marcel i Mercedes.

Judit Gil Gomez

nascuda el 12 de febrer, filla de Enrique i Maria del Mar.

Paula Tiscar Moratonas

nascuda el 13 de febrer, filla de Raul i Montserrat.

Manel Sánchez Bautista

nascut el 13 de febrer, fill de Manuel i Maria Pilar.

Caroline-Noemí Bascone Gálvez

nascuda el 13 de febrer, filla de Jorge Alejandro i Linda Marilen.

Gerard Muñoz Toro

nascut el 14 de febrer, fill de Salvador i Elisabeth.

Marc Bosch García

nascut el 16 de febrer, fill de Xavier i Sofia.

Alba Castillo Rios

nascuda l'1 de març, filla de José Maria i Susana.

Irene Sánchez Fàbregas

nascuda l'1 de març, filla de Jonathan i Montserrat.

Matrimonis

Julian Sayabera Roncero i Ana Lorite Ingles,

casats el dia 3 de gener.

Vicenç Villanueva Puig i Maria Elena Cabrera Carnegie,

casats el 7 de febrer.

Jorge-Antonio Florido Monroig i Raquel Garcia Valera,

casats el 14 de febrer.

Antonio Arredondo Hernandez i Carmen Maria Villar Grau,

casats el 14 de febrer.

Cristian-Domingo Cioffi i Assumpta Canadell Grau,

casats el 24 de febrer.

Defuncions

Pablo Castella Badia

morí el dia 2 de gener, a l'edat de 71 anys.

Rosario Pardo Sánchez

morí el dia 18 de gener, a l'edat de 80 anys.

José Alvarez Blanco

morí el dia 25 de gener a l'edat de 70 anys.

Mariana Benítez Tamayo

morí el dia 31 de gener, a l'edat de 87 anys.

Manuel Senabre Berenguer

morí el dia 3 de març, a l'edat de 83 anys.

Javier Arean Segura

morí el dia 4 de març, a l'edat de 60 anys.

Fets inscrits al Registre Civil Municipal ocorreguts durant aquest any i presentats a les nostres oficines abans del dia 10 de març, moment en què tanquem la present edició.

Volem una societat més justa i solidària

El departament de Benestar i Família de la Generalitat de Catalunya i el govern espanyol estan preparant noves lleis de serveis socials que representaran un avenç molt important en les polítiques d'ajudes a persones amb dificultats, universalitzant el servei. Els ajuntaments també tenim un paper molt important, ja que som l'administració més propera a la ciutadania, els primers a conèixer les necessitats dels nostres veïns, i hem de poder donar tota l'ajuda necessària a aquestes persones.

En aquest número de La revista de Lliçà expliquem què són els serveis socials, què fem i quins serveis oferim. Any rere any, hem anat incrementant el pressupost dels diferents programes d'atenció a les persones: les beques de menjador, les ajudes a domicili, el programa d'aliments, les ajudes a dones maltractades, el projecte de pla d'igualtat... Hem redactat, conjuntament amb tots els municipis de la Vall del Tenes, un protocol contra la violència domèstica. També hem redactat projectes de mesures reparatòries i educatives amb joves i un altre projecte d'intervenció amb persones sancionades per consum de drogues.

És voluntat d'aquest ajuntament fer polítiques socials en defensa dels ciutadans i dels col·lectius amb risc de marginació per aconseguir una societat més justa i solidària.

Any rere any, hem anat incrementant el pressupost dels diferents programes d'atenció a les persones.

sumari

informació d'interès	2
editorial	3
monogràfic	4
enquesta	13
entrevista	14
els grups municipals opinen	16
en els darrers mesos	18
les entitats al dia	22
història	23
geografia	24

L'atenció a les persones, el repte de serveis socials

1. QUÈ SÓN ELS SERVEIS SOCIALS D'ATENCIÓ PRIMÀRIA?

L'Equip Bàsic d'Atenció Social Primària (EBASP) de Lliçà d'Amunt està format per: dues treballadores socials, una educadora social i una treballadora familiar.

Els serveis socials d'atenció primària tenen com a funcions:

- Detecció i prevenció de situacions de risc o d'exclusió social.
- Recepció i anàlisi de les demandes relatives a les necessitats socials.
- Informació, orientació i assessorament.
- Aplicació del tractament de suport a les persones, famílies o grups.
- Gestió dels serveis d'atenció domiciliària.
- Tramitació i seguiment de programes i prestacions que requereixin la seva intervenció.
- Treball social comunitari.
- Tramitació de propostes de derivació als serveis socials d'atenció especialitzada.

Resumint, les tasques de l'EBASP són:

- Treball individual i familiar
- Treball social comunitari
- Gestió de serveis

Equip de Serveis Socials:

- Adreça: c. de Rafael Casanovas, 8, 1a planta
- Telèfon: 93 841 52 25
- Fax: 93 860 72 21
- Adreça electrònica: lemapd@llicamunt.net
- Horari: de dilluns a divendres, de 9 a 14 h, i de dilluns a dijous, de 16 a 20 h
- Calendari: tot l'any
- Preu: gratuït, excepte alguns serveis específics
- Cal demanar visita concertada a l'OAC
- Hi ha una bústia a disposició dels usuaris per formular queixes i suggeriments.

2. QUÈ FAN ELS SERVEIS SOCIALS D'ATENCIÓ PRIMÀRIA?

2.1. Atenció directa a persones i famílies

A serveis socials poden adreçar-se famílies o persones per tal de rebre informació i /o ser ateses sobre diversos problemes o situacions que requereixen intervenció.

Què ofereixen?

• **Informació** sobre recursos i els requisits necessaris per poder gaudir-ne.

• **Tramitació de recursos**, previ l'estudi de la situació i la presentació de la documentació: ajuts escolars (llibres, material, sortides, menjador, activitats extraescolars), tractament psicopedagògic, escola bressol. Pensions. Reducció de taxes. Prestacions de la Seguretat Social.

• **Serveis d'atenció a la gent gran** (ajuts a famílies amb persones grans incapacitades, per a ingrés en residència, centre de dia, habitatge tutelat, servei d'ajuda a domicili, teleassistència). PIRMI (Programa interdepartamental de la renda mínima d'inserció). Ajuts a disminuïts.

• **Orientació / assessorament** sobre temes de relació familiar, especialment en processos de separació, pares amb fills adolescents, amb problemes de conducta, familiars amb avis a casa, amb fills disminuïts, amb addicció de drogues, maltractaments, persones soles.

• **Seguiment i suport personal o en nuclis familiars** que es troben en alguna de les situacions anteriors i estan d'acord a fer un treball conjunt per tal de poder desenvolupar els seus recursos personals a fi de millorar o solucionar el conflicte.



DEMANDES

PRESTACIONS ECONÒMIQUES	261
PRESTACIONS NO ECONÒMIQUES	26
INFORMACIÓ/ORIENTACIÓ	81
SUPPORT	35
TRAMITACIÓ GESTIONS	16
SAD (SERVEI D'AJUDA A DOMICILI)	27
TELEASSISTÈNCIA	12
SERVEIS RESIDENCIALS	9
BUGADERIA	1
TOTAL	468

PROBLEMÀTIQUES GENERALS

Econòmiques	252
Salut-Disminucions	70
Social	116
Altres problemàtiques	8
TOTAL:	446

INTERVENCIIONS PER BARRIS 2005

Ca l'Artigues	185
Ca l'Esteper	68
Can Bosc	11
Can Costa	7
CAn Farell	22
Can Lledó	8
Can Merlès	17
Can Roure	20
Can Rovira	102
CAn Salgot	99
Can Xicota	40
Centre	243
Disseminats	23
El Pla	4
La Cruïlla	2
Mas Bo	33
Palaudalba	12
Pineda Feu	23
Pinedes del Vallès	44
Ca l'Oliveres	3
Can Franquesa	3
Sta. Justa	11
El Pinar	2
TOTAL	982

2.2. Atenció domiciliària

El Servei d'Atenció domiciliària el formen un conjunt d'accions diferenciades i organitzades que es donen en el marc del domicili, destinades especialment a aquelles persones amb dificultats de desenvolupament de caràcter social i sanitari, i amb manca d'autonomia personal.

Té com a finalitat detectar, atendre i prevenir situacions de risc o retardar situacions d'internament i afavorir la dinàmica familiar. Es fa una atenció integral a la persona segons les seves necessitats determinades com l'ordre i cura de la llar, higiene personal, suport a l'autonomia física, control de medicació i acompanyament, etc., amb l'objectiu de millorar les mancances i aconseguir una millor situació familiar.

Els serveis que s'ofereixen des de l'Ajuntament de Lliçà d'Amunt són:

1. SAD: SERVEI D'AJUDA A DOMICILI:

El servei d'Ajuda a Domicili s'ha portat a terme amb la treballadora familiar municipal i l'empresa DOM SERVEI, que va assumir els casos que la treballadora familiar pròpia no podia atendre.

L'objectiu d'aquest any 2005 era apropar-nos al mínim de cobertura d'atenció domiciliària que l'Ajuntament de Lliçà d'Amunt hauria de tenir: 0,37 h per habitant, que representa 4.671 h anuals.

S'ha aconseguit fer 3.869 h efectives i 4.460 h contractades amb personal propi i extern. En aquestes hores estan inclosos l'ajuda a domicili i el servei de neteja.

La treballadora familiar ha continuat fent visites a les persones que l'any 2005 complien els 70 anys. Va recollir dades del qüestionari i els va informar dels serveis existents per a la gent gran, així com de la possibilitat de ser atesos als serveis socials d'atenció primària.

S'han fet reunions periòdiques de supervisió dels casos atesos en coordinació amb la TS de l'ABS Vall del Tenes.

A les ordenances municipals s'han fixat les taxes d'ajuda a domicili, així com el barem que s'aplica a l'atenció domiciliària.



Foto: Estela Jiménez

2. AUXILIAR DE LA LLAR:

Durant l'any 2005, es va poder fer un pas important: externalitzar el servei de neteja mitjançant el conveni amb una empresa externa, DOM SERVEI.

Aquesta empresa està formada per persones que havien participat en cursos d'ocupació organitzats per l'Ajuntament de Lliçà d'Amunt, amb la qual cosa s'ha aconseguit un doble objectiu: la inserció laboral de persones del mateix entorn i la garantia d'atenció a les persones grans.

De gener a juny el servei va estar cobert majoritàriament per l'auxiliar de la llar contractada en un pla d'ocupació i a partir de juny va ser l'empresa externa qui va cobrir les necessitats del servei.

Durant l'any 2006 el servei es continua prestant amb la mateixa empresa.



3. TELEASSISTÈNCIA:

La teleassistència domiciliària és un servei que permet la intervenció immediata i permanent en casos d'emergència personals, mitjançant la instal·lació d'una alarma connectada a una central on rep la comunicació de l'usuari i es mobilitzen les actuacions pertinents en cada cas. Possibilita el manteniment de la persona gran a la seva llar, amb una atenció continuada les 24 hores del dia, tot cobrint les necessitats de les persones grans de seguretat i de poder ser atesos de qualsevol urgència. La teleassistència va destinada a persones grans soles o persones amb algun tipus d'incapacitat, que es troben en risc sòcio sanitari. Durant l'any 2005 han gaudit de la teleassistència 12 persones. I en aquest moment s'està fent la instal·lació de les 50 persones que estaven en llista d'espera.

Gràcies a un conveni entre la Diputació, l'Imsero i la Federació de Municipis, el cost per als ajuntaments és de 3,65€ mensuals. La Junta de Govern va acordar oferir el servei de forma gratuïta a les persones amb pensió igual o inferior a l'IPREM (479,2€) i una aportació de 15€ anuals a les persones amb pensions superiors a l'IPREM.

INCREMENT DE LA CAPACITAT DELS SERVEIS

	ANY 2004	ANY 2005
Ajuda a domicili	1.129 h d'atenció efectiva	1.869 h d'atenció efectiva
Auxiliar de la llar	1.468 h d'atenció efectiva	2.020 h d'atenció efectiva
Total	2.597 h	3.889 h (un 50% més que l'any passat)
Teleassistència	8 usuaris	12 usuaris i 29 en llista d'espera

MILLORA DE LA QUALITAT

- S'ha pogut participar en el grup de treball sobre els Serveis de Proximitat, organitzat al Consell Comarcal del Vallès Oriental.
- S'ha regulat el servei d'auxiliar de llar mitjançant conveni amb una empresa externa.
- S'ha augmentat considerablement la cobertura d'atenció domiciliària.
- S'han revisat ordenances municipals i barems econòmics.
- S'ha treballat conjuntament amb l'ABS en el seguiment del SA.

2.3. PADI

(Punt d'Assessorament per a Dones sobre Igualtat d'Oportunitats)

En què consisteix

El PADI és un servei gratuït d'informació a la dona sobre igualtat d'oportunitats. S'atenen principalment situacions de separacions, divorcis i violència domèstica.

Serveis que ofereix:

- **Assessorament legal** en temes de separació, divorci, violència domèstica... Aquest servei l'ofereix l'advocada Emília Andreu, que visita els dimecres cada 15 dies. Cal demanar hora a l'OAC.
- **Atenció psicològica**, que l'ofereix la psicòloga municipal. Les persones que atén han de venir derivades de serveis socials. Visita els dilluns de 15 a 19 h i els dijous de 16 a 18 h. El mes de novembre de 2005 es van ampliar les hores d'atenció, que van passar de sis hores setmanals a 10.
- **Atenció social**, que s'ofereix des de serveis socials. Cal demanar hora a l'OAC. En cas d'urgències, s'intenta atendre-les en el moment que es fa la demanda.



Foto: Estela Jiménez

2.4. CASAL D'AVIS

INTRODUCCIÓ:

El Casal d'Avis, ubicat al nucli urbà, cantonada Folch i Torres amb Aliança, centralitza totes aquelles activitats adreçades al col·lectiu de la gent gran del municipi. Es va crear com a un recurs obert a totes les persones grans, per tal de ser un punt de trobada i participació en les diverses activitats organitzades per l'Ajuntament i/o els mateixos avis.

HISTÒRIA I EVOLUCIÓ DEL CASAL

El Casal d'Avis de Lliçà d'Amunt es va inaugurar el febrer de 1999 i és de titularitat municipal.

Des del començament va estar gestionat per una professional contractada directament per l'Ajuntament, amb l'objectiu de fer la coordinació de tots els serveis i promoure la participació i el benestar de la gent gran, a través d'impulsar el civisme, les relacions personals, el creixement de la persona i la seva participació social i comunitària.

Usuaris i evolució

Actualment compta amb un total de 852 usuaris, dels quals uns 798 estan en actiu, descomptant defuncions i baixes. Rebem al mes un promig de 500 usuaris en els serveis, i més de 2500 persones que visiten i utilitzen el Casal.

Associació d'usuaris

Des de principis de l'any 2004, a fi de promoure la participació activa i aprofitar les potencialitats que té la gent gran, es va crear la primera associació del col·lectiu de la gent gran: l'Associació Casal d'Avis de Lliçà d'Amunt.

És un nucli actiu de persones que promouen activitats com les sortides culturals, els balls, alguns tallers i festes anuals.

Serveis personals i de gestió que ofereix el casal

Els usuaris del Casal compten amb una sèrie de serveis personals que poden utilitzar si prèviament han obtingut el carnet d'usuari. Aquests serveis són de perruqueria, massatges, podologia i ATS, més dirigits al benestar físic. Funcionen amb preus aprovats pel Ple Municipal, que es basen amb els que anualment publica el Departament de Benestar i Família pels seus casals de gent gran.

Pel que fa als serveis de gestió, el Casal d'Avis ofereix la informació i tramitació de sol·licituds per als diferents programes que té Benestar i Família (Noces d'Or i altres) i el Ministerio de Servicios Sociales (Imsero/Termalisme).

Activitats

Dins de la programació s'organitzen activitats varies. Diversos tallers: manualitats, costura, de català oral, de la memòria, de l'euro. Ofereix igualment la possibilitat d'introduir a la gent gran al món de les noves tecnologies com l'internet, mitjançant dos ordinadors cedits per la Diputació de Barcelona dins el programa "I tu per què no?". Les sortides culturals com Firagan, exposicions, teatre, cinema, sarsuela són altres activitats que ofereixen a la gent gran.

També es poden jugar diversos jocs de taula: dòmino, parxís, escacs, dames i cartes. I si es prefereix té un espai reservat a la lectura de llibres i de premsa diària.



Foto: Estela Jiménez



Foto: Estela Jiménez



Foto: Estela Jiménez

3. Programes comunitaris:

3.1. Programa de prevenció de drogodependències

En què consisteix:

Amb aquest programa es pretén:

- Sensibilitzar i educar la comunitat davant la problemàtica de les drogodependències.
- Augmentar la informació i la formació respecte al risc del consum de drogues.
- Promoure hàbits i actituds saludables entre la població escolar (mestres, alumnes...) per evitar que aparegui el consum de substàncies que generen dependència.
- Reduir el consum de drogues.

És un programa que es fa conjuntament amb la resta de municipis de la Vall del Tenes i es treballa a nivell de prevenció, mitjançant diferents projectes:

- A les escoles
- A l'IES : "Prevenció de drogodependències" a 2n i 4t d'ESO
- " Taller d'educació per a la salut efectiva sexual" a 3r d'ESO
- A nivell de població en general: campanyes, cinema, teatre, difusió, xerrades, tallers

També es porta a terme el PIX (Program d'Intercanvi de Xeringues) amb la col·laboració de les farmàcies i l'ABS de la Vall del Tenes

S'ofereix un servei d'informació sobre drogues gratuït i confidencial, trucant al telèfon 649.63.61.34 (de dilluns a divendres) o enviant un mail a sid@pangrea.org

Adreça: C/ Rafael Casanovas, 8

Telèfon: 93.841.52.25

Fax: 93.860.72.21

Horari:

Concerteu hora trucant a l'OAC i demaneu hora amb l'educadora.

Calendari: Tot l'any

Preu: Gratuït



Foto: Estela Jiménez

3.2. Projecte de mesures reparatòries i educatives amb joves

1. ANTECEDENTS

Aquest projecte neix de la necessitat detectada per serveis socials d'oferir eines educatives i reparatòries als joves menors de 18 anys que han comès infraccions no greus, com ara pintades o destrosses en el mobiliari urbà i/o locals municipals.

Des de l'equip de Serveis Socials valorem molt positiu que l'Ajuntament pugui oferir una resposta educativa per a aquest tipus d'actes i conductes del joves del nostre municipi. És per aquest motiu que proposem el Projecte de Mesures Reparatòries en el qual els menors, de forma voluntària, s'hi poden acollir i reparar el dany.

Volem treballar amb els joves el procés de responsabilitat dels seus fets i la seva conducta, i donar-los l'oportunitat de reparar allò que han fet. Al mateix temps, creiem molt necessari poder implicar la família en el procés de reparació i responsabilitat dels fets realitzats pels seus fills.

2. OBJECTIUS

- Potenciar les mesures reparatòries com a forma de resolució de conflictes.
- Fer participar la família del procés reparador del menor.
- Fer adquirir al noi/a un compromís de la tasca a realitzar.
- Potenciar el sentit de la responsabilitat del noi/a davant els fets realitzats i les seves conseqüències.
- Donar a conèixer la mesura educativa reparatòria a la població de Lliçà d'Amunt.
- Crear consciència cívica entre la població i situar el municipi com a ciutat educadora.

3. DESTINATARIS

Joves residents a Lliçà d'Amunt, menors de 18 anys, que hagin comès una falta considerada de no greu. Per a joves no residents a Lliçà d'Amunt, comunicarem als serveis socials del seu municipi el fet i el projecte.

4. REQUISITS

Requisits per accedir al projecte:

- ser menor de 18 anys
- no ser reincident
- que existeixi un informe de la Policia Local
- voluntat de la família i del menor d'acollir-se a la mesura reparatòria

5. METODOLOGIA

L'educadora social farà servir una metodologia activa, participativa i adaptada a les necessitats educatives de cada jove: sobretot treballant la responsabilitat dels joves sobre els fets comesos i la tasca reparatòria a realitzar.

3.3. Projecte d'intervenció amb persones sancionades per consum de drogues

En aquest projecte plantegem una proposta de treball que doni resposta a les sancions administratives des d'un vessant preventiu, d'acord amb el que estableix la llei i en consens amb tots els agents implicats (serveis socials, policia, programa de prevenció i infractors).

La finalitat serà, en tot moment, plantejar un pla de treball educatiu per abordar la problemàtica relacionada amb el consum (que al mateix temps ha esdevingut amb sanció).

MARC LEGAL

La prohibició del consum en llocs públic i la tinença il·lícita de drogues en la Llei de protecció de la Seguretat Ciutadana

El dret administratiu considera prohibides una sèrie de conductes relacionades amb la possessió i el consum de drogues. La Llei 1/1992, de 21 de febrer, de Protecció de la seguretat ciutadana, considera infraccions greus contra la seguretat ciutadana les següents conductes (articles 25.1 i 23):

- a/ El consum en llocs, vies, establiments o transports públics.
 - b/ La tinença il·lícita, encara que no estigues destinada al tràfic, sempre que no constitueixi infracció penal.
 - c/ La tolerància del consum il·legal o el tràfic de drogues tòxiques, estupefaents o substàncies psicotròpiques en locals o establiments públics o la falta de diligència en ordre a impedir-los per part dels propietaris, administradors o encarregats d'aquests.
- Aquestes conductes tenen com a conseqüència unes sancions administratives i la suspensió condicional d'aquestes.

INFORMACIÓ GENERAL

El **Servei d'informació sobre drogues** de la Vall del Tenes és un recurs que pretén assessorar, de manera confidencial i gratuïta, sobre aquells dubtes que tenen relació amb el consum de drogues.

D'aquesta manera, i davant una infracció de la llei 1/1992 per consum o tinença de substàncies, des d'aquest servei **podem informar de les possibilitats de resolució de la sanció.**

Podeu contactar amb el servei:

Amb el telèfon 649 63 01 34 -de dilluns a divendres-
Amb el correu electrònic: sid@pangea.org

També podeu posar-vos en contacte amb Serveis Socials del municipi, perquè atenguin la vostra demanda, al telèfon 93 841 52 25 (demaneu per l'educadora).

El Servei d'informació sobre drogues és una iniciativa del **Programa de prevenció de drogues de la Vall del Tenes (PPD)**, mancomunitat pels ajuntaments de Lliçà de Vall, Lliçà d'Amunt, Santa Eulàlia de Ronçana i Bigues i Riells que pretén donar resposta a aquelles situacions relacionades amb el consum de drogues.

3.4 Programa d'Igualtat d'Oportunitats

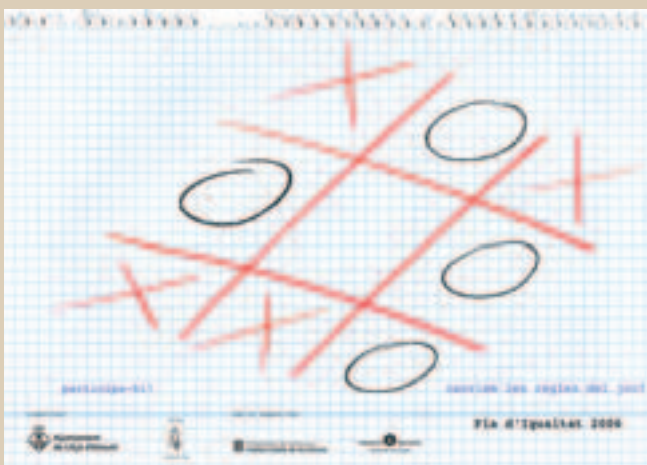
Al municipi de Lliçà d'Amunt es van començar a organitzar activitats relacionades amb la dona des de 1995. Al començament, l'organització anava a càrrec de les regidories de Benestar Social (actualment denominada Regidoria de Benestar i Família) i Esports, posteriorment s'hi incorporà la Regidoria de Cultura.

Aquest treball ha evolucionat al llarg dels anys i s'ha convertit en el Pla municipal sobre igualtat d'oportunitats, en què de manera transversal participen totes les àrees de l'Ajuntament. Aquest Pla preveu unes línies generals d'actuació en diferents àmbits enfocades a potenciar la igualtat entre homes i dones.

Anualment es programen una sèrie d'activitats, destinades tant a homes com a dones, agrupades al voltant de dues dates molt significatives: el 8 de març, dia de la Dona Treballadora, i el 25 de novembre, Dia Internacional per a l'Eliminació de la Violència contra les Dones.

Tota la informació actualitzada sobre el tema la podreu trobar a aquesta pàgina, a l'Ei! o bé directament a Serveis Socials, que coordina el Pla d'igualtat.

Participa-hi!



3.5 Prevenció de la violència

Des de serveis socials de Lliçà d'Amunt, fa anys que es desenvolupen actuacions per detectar, prevenir i atendre situacions de violència.

L'any 2003, Lliçà d'Amunt i la resta de municipis de la Mancomunitat de la Vall del Tenes, van iniciar un treball conjunt i coordinat per tal d'elaborar un programa d'atenció davant la violència domèstica. Es va treballar aquest tema conjunta i coordinadament amb els serveis socials, sanitaris i les diferents policies locals, ja que és des d'aquests àmbits que es treballa directament amb les dones que han estat víctimes de maltractaments. Aquest programa pretén:

Prevenir la violència contra qualsevol persona i en especial contra les dones i evitar les situacions de risc.

Atendre les persones que denunciïn maltractaments físics, psíquics o sexuals.

Informar adequadament dels passos a seguir i dels recursos existents.

Com a fruit del treball coordinat i consensuat es va presentar un protocol d'actuació davant la violència domèstica i una guia "Guia Pràctica davant els Maltractaments".



3.6 Aliments per la solidaritat

El Servei d'aliments per la solidaritat parteix d'un conveni signat entre l'Ajuntament i la Creu Roja per poder rebre aliments procedents de l'excedent de la Comunitat Europea. Els aliments que ens arriben normalment són: arròs, pasta, oli, llet, formatge, natilles, galetes i carn magra en llauna. Un cop al mes, els serveis socials ofereixen un lot d'aquests aliments a aquelles famílies amb menys recursos econòmics. El seguiment i les necessitats d'aquestes famílies és valorat per les treballadores socials o per l'educadora social, segons el cas, i durarà el temps que calgui fins que millori la situació econòmica de la família.

A banda d'aquests aliments de la Creu Roja, aquest any l'Ajuntament ha dotat aquest Servei amb una gran compra d'aliments bàsics per poder donar a aquestes famílies al llarg de l'any, com a complement dels de la Creu Roja.



3. EVOLUCIÓ DELS SERVEIS SOCIALS

1. Evolució del número d'entrevistes

ANY	Nº ENTREVISTES REALITZADES
1999	462
2000	553
2001	884
2002	958
2003	980
2004	1108
2005	1023

2. Evolució de les hores realitzades (treballadores socials i educadora social)

ANY	Nombre hores anuals realitzades
2000	2640
2001	4350
2002	5400
2003	5400
2004	5400
2005	4672

3. Pressupost: (despeses d'activitats)

2000	62.599,90 €
2001	77.620,72 €
2002	85.754,84 €
2003	89.400,00 €
2004	74.500,00 €
2005	106.030,96 €

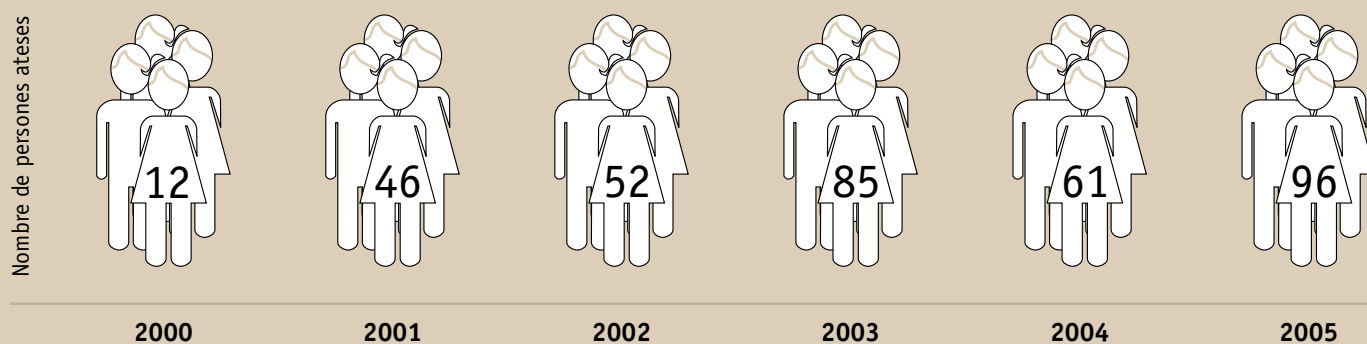
4. Convenis

Tipus de subvenció	Organisme que l'otorga
Xarxa bàsica de serveis socials atenció primària (Mancomunitat de la Vall del Tenes) *	Consell Comarcal
Serveis socials d'atenció primària (Mancomunitat de la Vall del Tenes) *	Diputació de Barcelona
Conveni interadministratiu	Consell Comarcal
Igualtat d'oportunitats	Generalitat de Catalunya Diputació de Barcelona
Teleassistència	Diputació de Barcelona
Beques de menjador	Consell Comarcal
Mesures penals alternatives imposades a la població adulta i joves	Generalitat de Catalunya Departament de Justícia

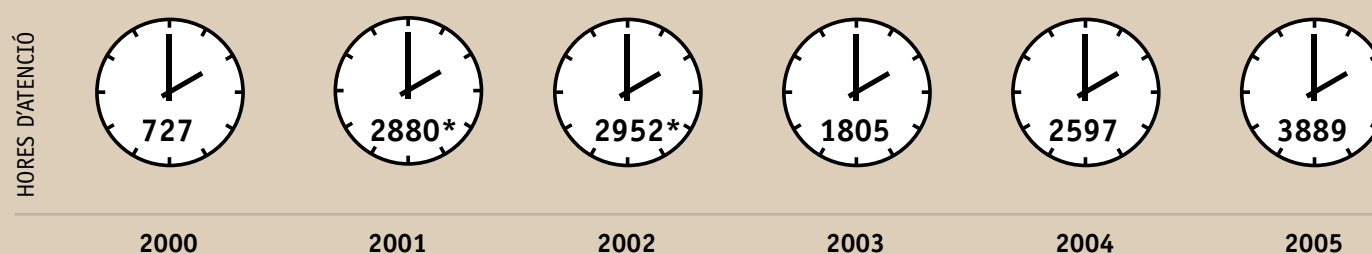
* Els diners d'aquests convenis s'ingressen a la Mancomunitat de la Vall del Tenes

5. Servei d'atenció domiciliària (SAD)

5.1. Evolució nombre de persones ateses

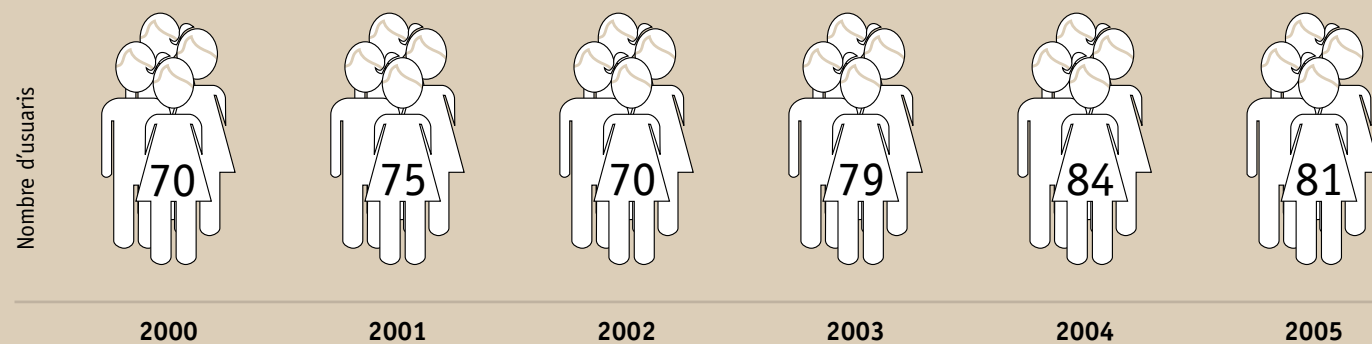


5.2. Evolució de les hores d'atenció



* Aquest augment es deu als Plans d'ocupació que es van fer aquests anys

6. Aliments per a la solidaritat



5. NOVES PERSPECTIVES DE SERVEIS SOCIALS

5.1. La nova llei de serveis socials

El Departament de Benestar i Família de la Generalitat està treballant en l'aplicació a partir del 2007 de la nova Llei de Serveis Socials de Catalunya, que representarà un avenç en la concepció dels serveis socials així com en la forma d'estructurar-se i finançar-se.

Volem fer esment de com aquesta llei defineix els serveis socials, el sistema de serveis socials, els principis que la sustenten i especialment el que fa referència a la universalitat.

Serveis Socials

Els serveis socials abasten el conjunt d'activitats organitzades que, mitjançant la intervenció de personal preparat i amb el suport d'equipaments i recursos adequats, s'orienten a promoure els mitjans per prevenir la marginació, i també a promoure la prestació de suport personal, d'informació, d'atenció i ajut a tots els ciutadans i col·lectius, especialment a aquelles persones o a aquelles famílies que per raó de dificultats de desenvolupament i d'integració en la societat, de manca d'autonomia personal, de disminucions físiques, psíquiques o sensorials, de problemes familiars o de marginació social, són creditors de l'esforç col·lectiu i solidari.

El sistema de serveis socials

El sistema de serveis socials és el conjunt d'equips tècnics bàsics i especialitzats, prestacions tècniques i econòmiques, projectes comunitaris de serveis socials i actuacions en programes transversals que atenen les necessitats socials de la població de Catalunya. Regular aquest sistema és un objectiu bàsic d'aquesta Llei

Universalitat

Un dels conceptes claus d'aquesta Llei és el de universalitat, concepte que indica que una prestació o servei s'ha d'oferir a tota la població que compleix les condicions d'accés com un dret subjectiu. Això comporta l'obligació per part de les administracions responsables, de fomentar l'oferta necessària per cobrir les possibles demandes. Aquest terme no implica la gratuïtat.

Principis rectors dels serveis socials

Universalitat.
Responsabilitat pública.
Participació activa.
Solidaritat.
Proximitat, descentralització i igualtat.
Prevenició i dimensió comunitària.
Cohesió social.

Atenció personalitzada i integral.
Promoció de l'autonomia.
Normalització.
Qualitat dels serveis.

Bases per a una nova Llei de serveis Socials de Catalunya. Un document per al debat Generalitat de Catalunya. Departament de Benestar i família

5.2. Llei de promoció de l'autonomia personal i atenció a les persones en situació de dependència

Aquesta llei s'inscriu en el model d'Estat Social que contempla la constitució espanyola on els poders públics han de fer la provisió dels serveis mitjançant polítiques adients d'atenció a les persones dependents.

La llei garanteix uns drets bàsics que es fonamenten en els principis de:

- Universalitat
 - Igualtat
 - Participació
 - Integració i
 - Normalització
- de l'atenció a les persones en situació de dependència.

La llei defineix:

- Els serveis i prestacions que s'han de crear
- Els graus de dependència: moderada, severa i gran dependència
- Els criteris bàsics per a la valoració de la dependència

Abans de l'1 de gener del 2007 s'ha de crear el sistema nacional de dependència amb la col·laboració i la participació de totes les administracions públiques i també es crearà el consell territorial dels sistema nacional de dependència, on s'articularen els convenis entre l'administració general de l'Estat i cadascuna de les comunitats autònomes.

En aquests CONVENIS s'establiran els **objectius, mitjans i recursos, així com la intensitat de les prestacions, i el finançament** que correspon a cadascuna de les administracions.

EL CATÀLEG DE SERVEIS que contempla la llei és:

- Serveis per a la promoció de l'autonomia personal
 - Prevenició de les situacions de dependència
 - Teleassistència
- Serveis d'atenció i cura
 - Servei d'ajuda a domicili: Atenció a la llar i cura personal
 - Servei de Centre de dia i de nit
 - Servei de centre residencial

Quan s'aplicarà la llei?

La llei de la dependència s'aplicarà de manera progressiva a partir de gener de 2007.

Coneix els serveis socials que ofereix l'Ajuntament?



Foto: Estela Jiménez

Alberto Gallardo
Ca l'Artigues

No, no los conozco, solo algo. Conozco el médico que va a casa, es lo único que he visto.



Foto: Estela Jiménez

Carlos Cabello
Centre Urbà

Yo diría que sí que los conozco. No los he usado nunca, pero sé que existen.



Foto: Estela Jiménez

Josue Sanchez
Ca l'Esteper

No los conozco, pero me parece bien que existan.



Foto: Estela Jiménez

Guadalupe Renova
Centre Urbà

Yo sé que han ayudado a gente que lo ha necesitado y me parece muy bien. Mi hijo, por ejemplo, los ha usado y está contento. Pero creo que aún deberían de ayudar más a la gente que lo necesite verdaderamente.



Foto: Estela Jiménez

Jose Arenas
Centre Urbà

Yo estoy ausente de todo esto porque no me ha hecho falta, pero los conozco de oídas de la gente y me parecen muy bien.



Foto: Estela Jiménez

Isabel Gómez
Pineda Feu

No los conozco, pero lo he leído en los boletines del Ayuntamiento. Tampoco conozco nadie que los haya utilizado porque hace poco que vivo aquí. Pero me parecen muy bien.

Anna Simó

Consellera de Benestar i Família de la Generalitat de Catalunya

“ Farem créixer de manera molt important els serveis socials d’atenció primària i l’atenció domiciliària i la teleassistència dels ajuntaments i els consells comarcals... un creixement que venia reclamant el món local feia anys”

Què opina de la Llei de Serveis Socials?

Com voleu que opini una de les mares de la criatura! Aquesta Llei representa un pas molt important en les polítiques socials, perquè és una normativa pensada per disminuir les desigualtats socials a Catalunya i garantir una qualitat de vida digna per a tots els ciutadans i totes les ciutadanes del país. Preveu la universalització dels serveis socials de Catalunya: això vol dir fer-los arribar a totes les persones que ho necessitin, especialment els col·lectius més desfavorits i les rendes mitjanes. D’aquesta manera, aquesta iniciativa legislativa posa les bases del quart pilar del benestar, al costat de l’educació, la salut i les pensions. A més, la implantació d’aquesta Llei suposarà la creació d’uns 40.000 nous llocs de treball en el sector d’atenció a les persones. La memòria econòmica que va aprovar el Govern conjuntament amb el projecte de Llei fixa el detall del creixement de diners destinats als 10 principals serveis, especialment detallats per al 2007 i el 2008. Per tant, serà una Llei innovadora i un salt endavant crucial, però a més té “un pa sota el braç”, tant o més crucial que el text.

Què aporta de nou la Llei de Serveis Socials a la societat?

Durant el primer període d’implantació de la Llei, que comprèn els anys 2007 i 2008, mig milió de persones més se sumaran a les 850.000 persones ateses actualment. Per això, hem aprovat juntament amb el projecte de Llei un compromís econòmic amb un increment notable de recursos

i uns primers compromisos de serveis que, entre d’altres, ja universalitzarà la informació, el diagnòstic i l’orientació, la teleassistència domiciliària, l’atenció precoç per a infants amb risc de discapacitat; l’atenció diürna a persones amb discapacitat; i l’atenció a infants i adolescents en situació de risc. En la segona fase del desplegament de la Llei, del 2009 al 2015 com a termini màxim, a banda de l’increment de recursos que han de possibilitar la universalització total dels serveis socials, la cartera de serveis s’anirà ampliant de manera progressiva.

Com afectarà la Llei de la Dependència als municipis?

La futura Llei estatal d’atenció a la dependència està en procés de debat als ministeris i encara no és un projecte de Llei; hi estem a sobre per garantir que es respectaran les competències, que a Catalunya són del Departament de Benestar i dels municipis i consells comarcals, i que hi haurà un finançament suficient per garantir el que s’ha anunciat. Pel que fa a la nostra Llei, la de serveis socials, que ja està al Parlament, hem aprovat el finançament global per fer créixer de manera molt important els serveis socials d’atenció primària i l’atenció domiciliària i la teleassistència dels ajuntaments i els consells comarcals especialment l’any 2007 i el 2008, per tancar amb força l’acord amb el municipalisme català que es va iniciar a principis de legislatura per anar fent créixer els diners que els traspassem des del Departament per a aquests serveis, un creixement que venia reclamant el món local feia anys. Hi guanyem tothom.

Quines mesures s'han pres per agilitar els tràmits de sol·licituds d'ajudes al Departament?

L'increment de l'oferta de serveis socials, amb un procés gradual d'universalització, s'està traduint i es traduirà amb més força a partir del 2007 amb l'entrada en vigor de la Llei de serveis socials en un augment notable del volum de serveis. El problema dels ajuts i dels serveis que ofereix el Departament ha estat de manera pràcticament endèmica la falta de finançament, no s'ha arribat a tothom que ho necessitava. Hem pràcticament doblat el nostre pressupost en els 3 últims anys, i això hi ha moltes famílies que ho han notat, però encara n'hi ha moltes per atendre, cal millorar substancialment el finançament de la Generalitat. Hi ha dèficits que s'arrosseguen des de fa molts anys, i que estem corregint: falta de serveis per a persones amb discapacitats en moltes comarques, més recursos per a la infància en risc, i tants altres. Puc dir que ens estem deixant la pell per corregir-ho, no escatimem esforços, perquè el país ho necessita i s'ho mereix.

A causa de l'envelliment de la població cada vegada es més necessari l'atenció especialitzada, ja sigui en residències o centres de dia. Quina solució té prevista la Generalitat per atendre aquesta demanda?

Les prioritats per a aquesta legislatura del Departament de Benestar i Família per a l'atenció a la gent gran amb dependències passen per l'aprovació i el desenvolupament de la Llei de serveis socials, el Programa català d'atenció a la dependència, l'augment i la redistribució de places residencials i, sense cap mena de dubte, la potenciació de l'atenció domiciliària. I tenint en compte les necessitats en municipis petits, rurals i semirurals, d'acord amb ajuntaments i consells comarcals, també estem potenciant l'atenció en centres durant el dia fora de les ciutats petites i mitjanes.

Durant el primer any d'aquesta legislatura, Benestar vam elaborar la Programació territorial dels serveis socials especialitzats per a l'atenció de la gent gran amb dependències, les persones amb discapacitats i amb malaltia mental de la xarxa bàsica de serveis socials de responsabilitat pública. Aquest estudi era una necessitat bàsica per fer créixer l'oferta amb finançament públic, ja que té en compte les desigualtats territorials de partida i està guiant els pressupostos que reservem cada any per a la inversió pública.

En el cas de les places residencials per a les persones majors de 65 anys, Benestar ens vam fixar de crear seguint la programació territorial entre 6.350 i 6.600 places noves entre inversió pública i places conveniades amb les residències privades, que han de permetre reduir de manera considerable el temps de llistes d'espera allà on més falta fa. Al Vallès Oriental, les places objectiu són 80-100 de noves aquesta legislatura i entre 30 i 40 de centre de dia.

Precisament, ens consta que més d'un 70% de la gent gran en cas de necessitat de suport social prefereix viure a casa i en el seu entorn. I els serveis per fer-ho possible tenen un dels dèficits de cobertura més grans i que, a més, presenta una gran complexitat sanitària. Per això, l'atenció domiciliària requereix d'una major intensitat d'atenció, que ara no té, en part, pel dèficit en el finançament, però, també per les dificultats d'adaptació dels recursos convencionals d'atenció primària social i sanitària. I d'ara al 2008, incrementarem un 95% els diners que fem arribar als ajuntaments i als consells comarcals perquè facin l'atenció domiciliària: no és un desig, el Govern ho va aprovar juntament amb el projecte de Llei de serveis socials. Estem treballant perquè el benestar arribi a totes les comarques de Catalunya.





SERVEIS A LES PERSONES

Generalment els serveis socials abasten, mitjançant la intervenció del personal preparat i amb equipaments i recursos adequats, tot el conjunt d'actuacions i activitats organitzades que s'orienten a prevenir la marginació, i la prestació de suport personal, d'informació, d'orientació i d'ajut a tots els ciutadans i ciutadanes. Alguns dels fenòmens de canvi social més rellevants que s'estan produint a les nostres ciutats són l'envelliment progressiu de la població, els canvis en l'estructura familiar i l'arribada de nous ciutadans i ciutadanes procedents de països extracomunitaris. Tots aquests canvis socials poden ser factors d'exclusió social i impliquen nous reptes per a les polítiques socials en l'àmbit local.

Els ajuntaments han de treballar per fer polítiques:

- D'ajuda als sectors més necessitats; és a dir, a aquells col·lectius que per la seva condició econòmica, social, humana o d'origen estan en pitjors condicions.
- D'integració social i cultural que facin efectius els principis de no discriminació.
- Integrals, per abordar globalment els problemes dels ciutadans i ciutadanes i treballar en contacte directe i en bona coordinació amb d'altres serveis com els de salut, ensenyament, treball, urbanisme, per tal d'aconseguir polítiques actives d'integració dels col·lectius socials vulnerables.
- Per fomentar la solidaritat davant dels fenòmens de desigualtat que es produeixen a escala global.
- Actives, per poder integrar amb igualtat de drets i oportunitats en la vida laboral i social, tant a homes com a dones.

Esperem que la Llei de serveis socials que està preparant el Departament de Benestar i Família de la Generalitat de Catalunya i la Llei de dependència del govern de Madrid, ajudin els ajuntaments a poder estar més a prop de les persones i no discriminar a ningú.

CiU no ha presentat cap escrit

AGRUPACIÓN PSC

En nuestro municipio existen actualmente ocho centros cívicos y sociales. Estos centros no solamente son insuficientes dado el volumen de población actual, sino que además no funcionan a pleno rendimiento, en primer lugar por la escasa o nula dotación de recursos humanos y económicos, y en segundo lugar, también, por el escaso o nulo fomento de la participación ciudadana.

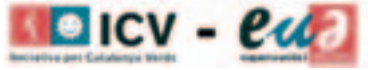
A estos factores debemos sumarle la falta de claridad a la hora de aplicar políticas de proximidad y cohesión interrelacionadas con otros sectores como pueden ser, asociaciones de vecinos, entidades culturales, deportivas, etc.

Estos centros pasaron de permanecer abiertos al público de martes a domingo, de cuatro a ocho de la tarde, a día de hoy, la mayoría de ellos, a estar solo abiertos unas horas i no todas las tardes. Sábados y domingos, por ejemplo, cuando más necesarios serían, debido a la demanda social de los sectores de jóvenes, adolescentes y personas de mediana edad, se encuentran cerrados. Si a esto le añadimos las trabas con las que se encuentran algunas entidades a la hora de participar en algunos de estos centros, ya sea por problemas de espacio u otros motivos, es evidente que no se ha aplicado la sensibilidad necesaria en este tema. Quizá el equipo de gobierno debería escuchar más a los ciudadanos/as y no hacer las cosas a su manera sin ningún tipo de consenso.

La creación de otros centros y la coordinación de los ya existentes con la ciudadanía es vital para estimular el bienestar social en sectores tan importantes como son: infancia, juventud y tercera edad.

El fomento de alguno de estos centros solo para unos cuantos y la nula estimulación del resto, solo comporta una desigualdad latente y desproporcionada en nuestro municipio por la política seguida hasta ahora por el actual equipo de gobierno.

Desde PSC, siempre hemos apostado por la igualdad en todos los sectores y barrios de nuestro municipio y así lo seguiremos haciendo. Continuaremos siempre en la defensa del cambio necesario para hacer políticas justas y dignas para todos/as.



SERVICIOS SOCIALES

Cuando el actual Equipo de Gobierno estaba en la oposición, criticaba al anterior gobierno (CiU) por utilizar los medios de comunicación municipal de forma partidista. Ahora, que están gobernando ellos (ERC), lo hacen del mismo modo.

No se puede aceptar que utilicen los medios de comunicación que pagamos todos nosotros como medios propagandísticos del partido que nos gobierna.

- Lo hacen en el EI!, donde solamente tratan los temas que puedan resaltar su protagonismo, y en donde la opinión de la oposición apenas aparece (intervenciones en el Pleno por ejemplo), o los temas actuales que preocupan a la gente (construcción en Ca L'Artigues de 124 viviendas) ni se toca.

- Lo hacen también con la Revista Trimestral, que más que una revista municipal, se parece a un boletín de un partido político.

En esta ocasión el tema elegido trata sobre los Servicios Sociales. Estamos seguros que nos inundarán con un gran despliegue mediático de las cosas que se hacen y de lo bien que lo hacen, pero la realidad que nos encontramos en el Municipio no es la que aparece fotografiada. Este Equipo de Gobierno, demasiado teórico y poco realista, predica con mucha palabrería, pero luego no lo materializa.

Si miramos los presupuestos municipales en los años de gobierno de ERC, las partidas presupuestarias destinadas a políticas sociales: Juventud, Bienestar y Familia, Casal d'Avis, Educación... son inferiores que las de hace tres años, y sin dinero que acompañe las ideas, las buenas intenciones que todos tenemos, no se puede llevar a término lo que se proyecta sobre papeles.

En el programa electoral de ERC hacen hincapié en los temas sociales (es una fuente importante de votos), pero una vez que han pasado las elecciones, se olvidan fácilmente de las promesas y" las becas para comedor, los centros cívicos prometidos, las calles sin obstáculos, las ayudas a familias necesitadas, el centro de día para personas mayores, la ayuda a jóvenes en la búsqueda del primer empleo....." pasan a un segundo plano por falta de recursos. Este gobierno que se dice de izquierdas no es una excepción, y año tras año el dinero que destina es insuficiente para poder llevar a cabo tanta promesa.

POLÍTQUES SOCIALS DAVANT DE L'EXCLUSIÓ SOCIAL

Les polítiques socials són la base per transformar la societat i l'obligació dels municipis és generalitzar el benestar i minimitzar les diferències que genera la societat, encara que no tinguem prou recursos ni l'obligació per llei. Això s'aconsegueix quan es resolen els problemes quotidians de la gent, fonamentalment de les classes populars, aquelles que pateixen més les crisis econòmiques, la precarietat laboral, l'atur, la diversitat dels models familiars, els nous tipus de relacions socials, la falta d'un habitatge digne.

Les polítiques de defensa dels drets de les persones grans, han de garantir la qualitat de vida i la dignitat en el procés d'envelliment. Cal dedicar-hi els recursos necessaris, fer-los sentir útils en la societat, cal que tinguin un centre de dia, facilitat en la mobilitat de les persones o llocs en els barris on reunir-se, llocs en concret on puguin realitzar activitats que els facin sentir vius.

Per a la defensa dels drets de les dones, és necessari lluitar davant de la divisió de papers, especialment la feminització de la pobresa. També hem de lluitar contra l'augment desmesurat dels maltractaments i la precarietat laboral, afavorint les polítiques de autoocupació.

Els drets dels immigrants passen per la realització de polítiques globals que impedeixen la creació de guetos i d'exclusió social en el nostre municipi, s'han que fer polítiques que els facin sentir-se inclosos en el nostre municipi i en la societat.

L'atenció als discapacitats passa per les polítiques que permetin tenir equipaments que cobreixin les seves necessitats, per l'adaptació dels espais públics, per l'assessorament constant de les seves famílies, per l'atenció psicològica i tècnica, per campanyes dirigides a la població en general per generar una àmplia acceptació d'aquesta part important de la societat.

Per sort per als habitants del nostre municipi, molts dels principis expressats en aquest article ja s'estan complint, però encara queden coses per fer.

REGIDORS DEL GOVERN HORARIS D'ATENCIÓ AL PÚBLIC A L'AJUNTAMENT:

Government Municipal
ERC - ICV-EUiA
Visites en hores concertades

V
I
S
I
T
E
S
E
N
H
O
R
E
S
C
O
N
C
E
R
T
A
D
E
S

Joaquim Ferriol
ferrioltj@llicamunt.net
Alcalde
Governació, Transport públic i
Economia i Hisenda
dijous, matí

Miquel Ballester
ballesterdm@llicamunt.net
1r Tinent d'Alcalde
Planificació estratègica, Recursos humans, Atenció
al Ciutadà i Promoció econòmica
de dilluns a divendres, matí; dijous, tarda

Francesc León
leoncf@llicamunt.net
2n Tinent d'Alcalde
Obres, Habitatge i Serveis tècnics
dijous, tarda

Juan José Salvador
salvadorcj@llicamunt.net
3r Tinent d'Alcalde
Esports
dimarts, tarda

Marga Vilageliu
vilageliurm@llicamunt.net
Comunicació, Participació i Salut
dimarts, tarda

Emília Soler
solerge@llicamunt.net
Serveis a les persones. Benestar i Família
i Educació
dijous, tarda; dimecres, matí

Josep Camps
campsmj@llicamunt.net
Cultura, Cooperació i Joventut
dimarts, tarda

Ferran Miralles
mirallessf@llicamunt.net
Territori
visites a concertar telefònicament

Ferran Gellida
gellidasf@llicamunt.net
Medi ambient i Serveis
dimarts i dijous, tarda

CiU
**Àngel Montins, Antoni Ortiz,
Joan Sayós i Pere Grau**
dilluns i dimecres, de 18 a 20 h
ciu@llicamunt.net

PSC
Antoni Díaz i Amparo Mejías
dimarts, de 18 a 20 h
psc@llicamunt.net

PP
Josep Santiago i José Antonio Ferreiro
dimarts i dijous, de 18 a 20 h
pp@llicamunt.net

DESEMBRE-GENER:

FESTES DE NADAL, REIS I SANT JULIÀ:

Com cada any, l'Ajuntament en col·laboració amb les entitats cíviques, va organitzar una llarga sèrie d'activitats que, durant gairebé un mes, pretenien donar un relleu especial a aquests dies i afavorir les relacions socials en un poble que necessita generar més espais de trobada: la sisena edició de la Fira de Nadal, el Parc Infantil i Juvenil de Nadal, els Reis d'Orient, la Festa Major d'Hivern-diada de Sant Julià, etc.



Foto: Estela Jiménez



Foto: Estela Jiménez



Foto: Estela Jiménez



Foto: Estela Jiménez



Foto: Estela Jiménez



Foto: Estela Jiménez



Foto: Estela Jiménez



Foto: Estela Jiménez

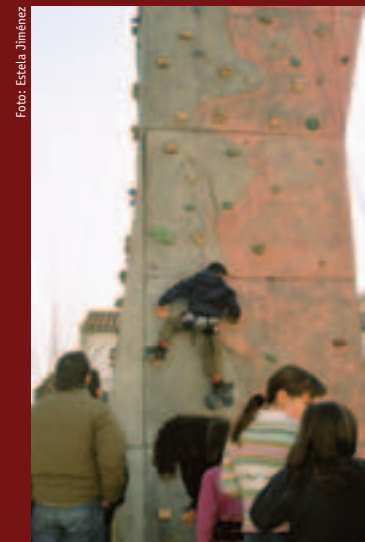


Foto: Estela Jiménez

TRANSPORTS DE LLIÇÀ D'AMUNT ESTRENA NOUS BUSOS:

L'Ajuntament va organitzar un acte, el 7 de gener, coincidint amb la festivitat del patró de Lliçà d'Amunt, per presentar dos busos nous i la nova imatge de Transports de Lliçà d'Amunt. Els escolars del municipi van participar activament en aquest acte.



Foto: Estela Jiménez



Foto: Estela Jiménez

PRESENTACIÓ DEL PROJECTE BÀSIC DE LA BIBLIOTECA MUNICIPAL:

L'equip de govern va presentar, el 27 de gener, el projecte bàsic de la Biblioteca municipal, a tota la ciutadania. La biblioteca municipal estarà situada a la masia de Ca l'Oliveres, que s'ampliarà amb dues estructures annexes.

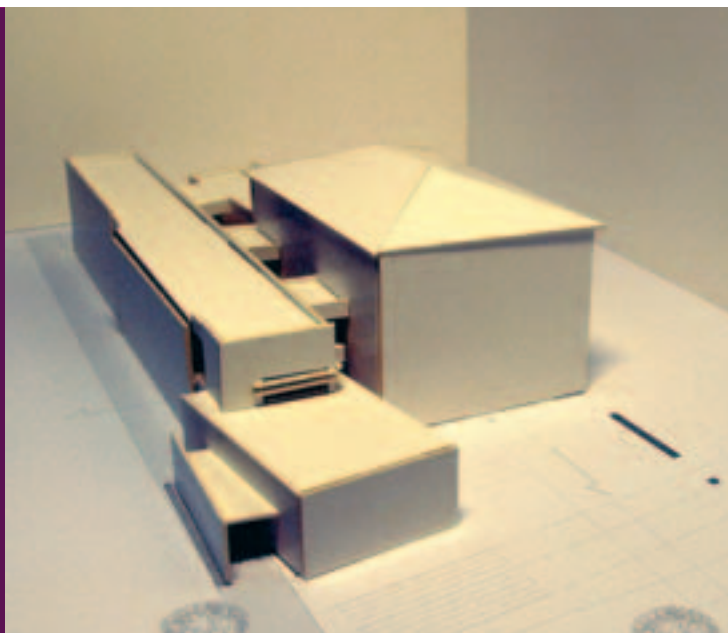


Foto: Estela Jiménez



Foto: Estela Jiménez

FEBRER:

LA CENTRALITAT DE LA SERRA TINDRÀ HABITATGES DE PROMOCIÓ PÚBLICA:

L'Empresa Municipal d'Obres (EMO) va signar un contracte d'opció de compra d'un solar situat a la centralitat de la Serra, al barri de Ca l'Artigues, de 17.125 metres quadrats, una part del qual es destinarà a habitatges de promoció pública. Les altres parts del solar aniran destinades a escola bressol, zona verda i una reserva per a futurs equipaments. Aquest solar està ubicat davant del CEIP Rosa Oriol.



Foto: Estela Jiménez

EL REI CARNESTOLTES VISITA LLIÇÀ D'AMUNT:

Lliçà d'Amunt va celebrar la festa de Carnaval el 25 de febrer. La festa va comptar amb un carnaval infantil, una rua, la visita en persona del rei Carnestoltes, un ball i un concurs de disfresses.



Foto: Estela Jiménez



Foto: Estela Jiménez



Foto: Estela Jiménez



Foto: Estela Jiménez



Foto: Estela Jiménez



Foto: Estela Jiménez



ACTIVITATS AL CENTRE CÍVIC PALAUDÀRIES:

El Centre Cívic Palaudàries continua programant activitats i acollint-ne algunes organitzades per entitats.

En aquesta secció de “les entitats al dia”, les entitats i associacions poden adreçar-hi cartes amb la seva opinió sobre qualsevol tema.

La labor social y el asociacionismo

Me propongo desde estas líneas arrojar un poco de luz para todo aquel que vaga por la penumbra informativa respecto a la labor de las Asociaciones de Vecinos que se forman como una labor social mas.

Las asociaciones de vecinos son organizaciones pensadas para servir como vehículo de intermediación con las administraciones , organización de eventos educativos , formativos , deportivos y en definitiva para servir de nexo de unión entre los vecinos del barrio , entre otras A.VV. Federaciones de A.VV etc. y naturalmente no para crear grupos de opinión a favor ni en contra de la actual o cualquier otra Junta ni por supuesto para enfrentar por cualquier motivo a grupos de vecinos contra otros.

La junta de esta asociación nos hemos propuesto contra viento y marea y por ende contra todos aquellos elementos destructivos (que haberlos hailos) continuar con la labor que hasta ahora y distintas juntas desde la primera hasta la ultima han realizado.

Cierto es que la mayoría de los habitantes de nuestro barrio (supongo que en los restantes barrios de Lliçà pasara lo mismo) pasan olímpicamente de la Asociación y de los problemas que puedan tener los vecinos del barrio y solamente se les ve cuando hay alguna queja que plantear , y naturalmente para practicar el deporte nacional que es la crítica destructiva y sin aportar soluciones de ningún tipo a los problemas que el barrio tiene y que son mas de los que serían deseables.

Desde aquí quiero hacer un llamamiento a todos los vecinos/as del Barrio para que se asocien y participen de modo activo en la consecucion del barrio que todos queremos.

Y a los que ya son socios les pido una participación mayor y una también mayor implicación para el bien de todos.

La actual Junta de la Asociacion de l Barrio de Can Rovira Nou continuará trabajando por y para el Barrio , pero pedimos la ayuda de todos los soios/as y de todos los vecinos/as para que juntos podamos llevar a buen puerto esta nave que es de todos y para todos.

Federico Monroy

Presidente de la A.VV.del Barri de can Rovira Nou

Parlem d'això de Serveis socials

Per tal de garantir el benestar de tots els veïns i veïnes: hem de parlar de tots aquests temes, profundament.

Això és en totes les cultures, és prioritat en aquesta ocasió parlar d'unes necessitats, també per als nostres fills/es nascuts alguns en altres comunitats d'Espanya, com és Andalusia i Extremadura.

Ens preocupa:

Dones.- Programa d'atenció en temes de maltractament i desestructuració familiar, vida laboral.

Gent gran.- Prestacions, residències, centres de dia, atenció domiciliària

Famílies.- Ajuts i prestacions a les famílies necessitades

Infants i joves.- Protecció a la infància, legislació, activitats lúdiques i atenció de denúncies i alertes, programes de conducta dirigits als adolescents, programes de salut e higiene, programes d'actuació al civisme, campanyes sobre la sexualitat per evitar risc i embaràs no desitjat.

Inclusió social.- Programes i plans per a la inclusió social, Aprendre a aprendre, Formació Ocupacional, d'accés a les tecnologies de la informació, Societat de la Informació Solidària i Sostenible.

Immigració.- Estudis i recursos, guia d'acollida a l'immigrant, adaptació a la llengua catalana.

Persones amb discapacitat i amb malaltia mental. Prestacions, accessibilitat, orientació laboral, centres especialitzats, ajudes als habitatges i programes dirigits a aquest col·lectiu.

Gestió i recursos per a professionals.- Suport a professionals, Portal Social, Gestió accés residències de gent gran, Gestió de tuteles.

Aquest temes son generals en totes les Administracions públiques i marcades dintre del programa de la Generalitat de Catalunya.

A més, hi ha un tema important que està en boca d'alguns veïns/es, és el tema dels habitatges a Ca l'Artigues, creiem que principalment l'oferta d'habitatge de protecció oficial és una de les mesures més importants per als veïns/es del nostre poble siguin d'on siguin, marcada per una difusió adequada, explicacions pertinents, i una bona participació ciutadana.

Les necessitats dels nostres fills, la nostra gent gran i inclosos els disminuïts i famílies desestructurades del nostre poble amb falta de renda suficient per tal d'accedir a un habitatge digne, fa una prioritat a parlar de serveis socials, no podem oblidar el preu dels habitatges actualment en el nostre municipi gairebé 300.000 euros (50 milions de les antigues pessetes) quin jove o família amb un sou normal podrà optar per un habitatge?

..... deixem aquí la pregunta?

C.C. Andaluz y Extremeño Lliçà d'Amunt

Club Esportiu Shorin-ryu Karate Goshin-do-Lliçà d'Amunt

Hablemos sobre ética y valores en el deporte en Cataluña, entra dentro del contexto de servicios sociales en nuestro municipio y de la preocupación de las instituciones catalanas sobre la relación entre el deporte en edad escolar y la educación en valores.

Siempre en la línea de una actividad deportiva y de relación, el objetivo principal es reflexionar sobre la educación, proponiendo líneas de actuación y velar sobre su cumplimiento.

Desde nuestra entidad, el fomento principal de la misma ,su participación en el mundo local, su difusión a niveles nacionales e internacionales, representados siempre bajo nuestro pueblo de Lliçà d'Amunt y en diferentes categorías, hace que nuestro interes hacia un servicio es una acción educativa. y social

La metodología que se ha seguido es:

- Sesiones de formación
- En el termino de formación fomento de valores relacionados con la salud (conocimiento del propio cuerpo, respeto, tolerancia, igualdad e higiene,)
- Valores utilitarios (esfuerzo, perseverancia, constancia)
- Valores eticos y morales (meditación, autocontrol, autoestima, responsabilidad, diálogo)
- La participación que hemos llevado ha sido.
- Salidas a eventos, organizados por la Federación Catalana de Karate y por la propia entidad.
- Stage y colonias de convivencia (no solo a nivel de alumnado, si no con el resto de la comunidad deportiva)
- Cursos de formación a nivel de alumnado, jueces de arbitraje y coach
- Participación con el municipio en diferentes eventos y actos culturales

失足成千古恨

Un paso en falso se hace deplorar toda la vida.Un error momentáneo llega a ser un remordimiento eterno

前人栽树. 后人乘凉

La generación anterior planta árboles y la posterior se cobija a su sombra. Trabajar en provecho de generaciones venideras

万事开头难

El primer paso siempre cuesta. Todos los principios son difíciles.

君子动口不动手

Acudir a las palabras y no a los puños, como es propio de ser persona.Las personas hacen uso de las palabras, no de los puños

Club Esportiu Shorin-ryu Karate Goshin-do-Lliçà d'Amunt

LES ARRELS DEL NOSTRE POBLE

Ca l'Oliveres

Dades històriques

Masia situada al pla de Lliçà, al nord de la Sagrera. La família Oliveres, documentada des del segle XIII, va formar un cert patrimoni a la zona que s'estén sota la Sagrera, molt propera a l'heretat del mas Puig. Els Oliveres tenien el seu mas i la major part de les seves terres pel monestir de Sant Miquel del Fai.

Antigament, havien tingut un molí a la zona. En aquest sentit, sabem que el molí era compartit per dos senyors: el prior de Sant Miquel del Fai i l'abadessa de Sant Pere de les Puelles de Barcelona, i que l'any 1219 Guillem Oliveres havia de construir-lo de nou.

Els béns dels Oliveres també comprenien algunes peces de terra que tenien establertes en emfiteusi pels propietaris del mas Puig de Lliçà. Algunes d'aquestes peces foren establertes el segle XV.

Finalment, potser també va ser al llarg del segle XV o bé a la primera meitat del segle XVI, quan els propietaris del mas Carreres de Lliçà van establir el mas Cot, derruït i deshabitat, a favor dels Oliveres. Els Carreres tenien aquest mas sota la senyoria alodial del monestir de Santa Eulàlia del Camp.

Malgrat que no posseïen una heretat enorme, els Oliveres van acumular un patrimoni suficient per fer front a les despeses familiars. Així, a la dècada de 1640, un dels recursos més habituals dels Oliveres per aconseguir diners va ser el subestabliment de peces de terra, sovint amb la condició que els subemfiteutes hi plantessin ceps.

En altres ocasions, els Oliveres van haver de recórrer a vendes a carta de gràcia d'una part del seu patrimoni o bé en préstecs en forma de censals morts.

La família Oliveres va aconseguir superar la malvestat general iniciada a les darreres dècades del segle XVI i mantinguda fins al darrer quart del segle XVII, i va experimentar un increment important del seu patrimoni al llarg del segle XVIII.

Ja l'any 1717, els Oliveres van rebre un hort a Granollers. Però, va ser a partir del darrer quart del set-cents, quan van ampliar notablement el seu patrimoni, de la mà de Sebastià Oliveres, casat en primeres núpcies amb Maria Estaper.

Però, el més transcendent va ser el matrimoni que l'any 1776 es va produir entre Eulàlia Oliveres, filla de dit Sebastià, i el jove pagès Feliu Sala, propietari del mas Godanya de Lliçà d'Amunt. Tot i que, inicialment, Eulàlia Oliveres no havia de ser l'hereva del mas Oliveres, la mort dels seus germans la va convertir en pubilla. Així, es va produir la unió dels patrimonis Oliveres i Godanya.

Les adquisicions de propietats van continuar durant el primer terç del segle XIX.

L'increment patrimonial va anar acompanyat d'uns matrimonis cada vegada més notables, especialment pel que fa a l'hereu de la casa, que es casava amb membres de famílies benestants de la comarca.

D'aquesta manera, la família Sala va esdevenir una de les principals nissagues de propietaris de Lliçà d'Amunt. L'any 1872, com a culminació de tot aquest ascens social i patrimonial, Joan Sala i Riera va construir el gran casal conegut avui en dia com ca l'Oliveres. El mateix Joan Sala es va casar amb Dolors Sanromà i Puig, filla del mas veí de can Carreres.

Però, a la mort de Joan Sala, l'any 1914, es va executar la seva darrera voluntat expressada en el seu testament de 1907, segons la qual els béns de l'heretat s'havien de dividir entre els seus fills Josep, Francesca, Joaquim i Dolors. Mentre en Josep Sala i Sanromà va heretar el mas Godanya i les seves terres, en Joaquim Sala i Sanromà va rebre ca l'Oliveres.

Curiosament, a la seva mort, l'esmentat Joaquim Sala també va dividir els seus béns entre la seva esposa, Antònia Roca i Palau, que a més va disposar de l'usdefruit de la masia, i els seus fills Joan, Maria, Roser i Núria. Progressivament, l'entorn del mas s'ha urbanitzat i s'han deixat de fer les tasques agropecuàries que havien protagonitzat la història de la família, i ben aviat, aquesta casa acollirà la futura biblioteca de Lliçà d'Amunt.

Descripció

Com ja s'ha dit, ca l'Oliveres és una masia bastida de nou el 1872 per Joan Sala i Riera. Per la seva tipologia representa l'arquitectura que es construïa durant la segona meitat del segle XIX en moltes de les viles catalanes. Es tracta de construccions eclèctiques de grans dimensions, molt sòbries, amb composició simètrica a la façana principal a través de les obertures, que trenquen la verticalitat amb faixes motllurades paral·leles al ràfec. La decoració se sol concentrar només en les baranes de ferro dels balcons. Aquest tipus de construcció es diferencia de les masies clàssiques en l'organització de les feines agrícoles i ramaderes, ja que aquestes s'ubiquen en un espai ben diferenciat de la zona d'habitatge de la família.

Ca l'Oliveres és de planta quadrada. La masia consta de planta baixa, pis i golfes.

La façana principal està organitzada simètricament en tres eixos; trencant la verticalitat hi ha unes motllures de pedra, que senyalen el canvi de pis i enllacen els balcons. La porta principal és d'arc rebaixat i brancals de pedra; a la pedra clau, hi ha gravada la data de 1872, any de la construcció de la casa.

Les dues finestres de la planta baixa estan protegides amb reixa, decorada amb motius geomètrics estilitzats, molts característics de finals del XIX. Les obertures del pis i de les golfes s'obren a la façana principal per mitjà d'un balcó, protegit amb barana de ferro, decorats amb motius geomètrics i espirals.

A la façana nord hi ha la porta tapiada d'un barri que enllaça amb l'edifici de les antigues quadres.

A l'interior conserva la distribució clàssica de l'espai de les masies de l'època, tot i que, durant els anys de la immigració de la dècada del 1960 al 1970, es van compartimentar les grans estances amb envans per fer petits habitatges.

Des de l'entrada de la casa que fa de repartidor, a mà dreta es troba l'antiga cuina, i la llar de foc, ara tancada amb un envà per evitar el fred. A continuació, l'actual menjador, cobert amb volta catalana. A mà esquerra, hi havia l'antic menjador; també està cobert amb volta catalana, tot i que actualment, en estar rebaixat el sostre, no es veu.

Del fons de l'entrada, a mà esquerra, arrenca una petita escala de pedra que condueix a l'ull de l'escala que porta als pisos superiors. La sala i els dormitoris en el primer pis i les golfes al segon, i també condueix al colomar. Dins el gran espai de la sala, també s'hi va fer un petit habitatge.

A l'entorn de la masia hi ha diversos annexos que completaven el conjunt de ca l'Oliveres i que permetien fer les diferents feines relacionades amb el camp. Fins a la dècada dels anys 1960 a 1970, la part sud-est de la masia estava closa per una tanca amb dues portes de ferro, que estaven subjectes a una paret de còdols sobre la qual hi ha adossat un antic pou. Al costat est, fora del recinte de la tanca, hi ha l'era enrajolada amb caïrons. Al seu peu, fins fa uns anys, s'alçava el porxo, ara substituït per un edifici d'habitatges plurifamiliar.

Al costat de ponent, en un edifici de planta baixa i pis, amb coberta d'una vessant, hi ha les antigues ponedores. Actualment, al pis s'hi ha fet un habitatge.

(extret del col·leccionable Les arrels del nostre poble. Itineraris pel patrimoni de Lliçà d'Amunt)



Fotos: Antoni Castellà



RUTES DE NATURA

Senders de petit recorregut de Lliçà d'Amunt PR-C32 Pla del Riera PR-C34 Palaudàries

Aquests itineraris pel municipi de Lliçà d'Amunt combinen el passeig per camps, boscos i rius amb la visita d'ermites i masies d'interès històric i arquitectònic. Les rutes proposades, que es poden fer a peu, en bicicleta tot terreny i fins i tot a cavall, són circulars i es poden fer en els dos sentits, amb inici i final a la Plaça de l'Església de Sant Julià. Estan senyalitzats verticalment (postes i senyals) i horitzontalment (franges blanca i groga). Discorren majoritàriament per camins i corriols, tot i que es fa algun tram per carrers i cal creuar alguna carretera.

PR-C32, Pla del Riera

Té un recorregut total de 12 kms, discorre per la plana del riu Tenes i presenta dues variants que escurcen el trajecte: PR-C 32-1, variant de Sant Baldiri i PR-C 32-2, variant de la riera.

Recorregut: Plaça de l'Església, nucli històric, zona urbana, pla del riu Tenes, conjunt de Les Torres (Lliçà de Vall), ca l'Orlau, can Montcau, can Comes, ermita de Santa Justa, can Feu, camí vell de Caldes, can Carreras, plaça de l'Església. La variant de Sant Baldiri passa per l'ermita del mateix nom i permet enllaçar

amb el PR-C 34, mentre que la variant de la riera passa pel marge dret del riu Tenes.

Indrets d'interès natural: zona fluvial i agrícola del riu Tenes, font de can Cosconer i alzines centenàries (Lliçà de Vall), bosc de can Montcau, bassa del Pardaler, riera de can Sabater, font de can Comes, alzinar de Santa Justa, plataners monumentals de can Feu.

PR-C34, Palaudàries

Té un recorregut total d'uns 15'5 km i atravesa el municipi tot seguint turons, boscos i valls.

Recorregut: Plaça de l'Església, barri de can Bosc, barri de ca l'Artigues, camí ramader de Sant Baldiri, barri de can Farell, torrent de can Pa-i-aigua, sender GR Abrera-Sant Celoni, conjunt històric-arquitectònic de Palaudàries, ermita de Sant Valerià de Robers i can Coscò, barri de Ca l'Estepé, can Bosc, plaça de l'Església.

Indrets d'interès natural: torrent de can Bosc, bosc de Palaudàries (bosc mixt de pins blancs, pins pinyoners, alzines i roures)

