

Primera pedra del nou Centre de Salut Palaudàries **PÀG. 7**



Lliçà d'Amunt celebra la Nit de l'Esport **PÀG. 8**



Arriben al Patge anunciador i els Reis Mags **PÀG. 10**



Noves tarifes del transport per al 2009 **PÀG. 13**



# Informa't

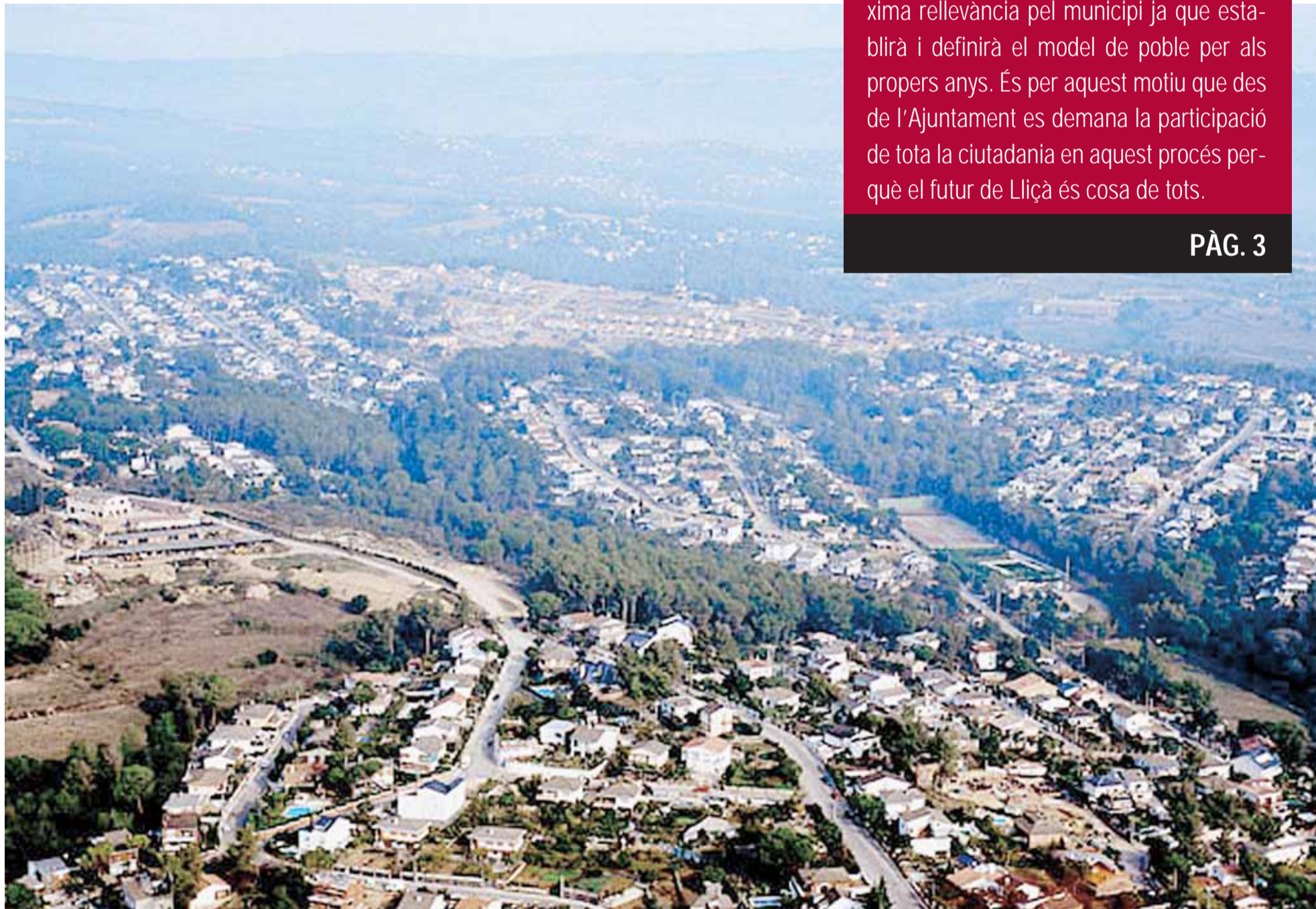
Butlletí de Lliçà d'Amunt

Número 16  
Gener de 2009  
Periodicitat mensual  
Publicació gratuïta

## S'inicia la revisió del Pla d'Ordenació Urbanística Municipal

Aquest procés que ara s'inicia és de màxima rellevància pel municipi ja que establirà i definirà el model de poble per als propers anys. És per aquest motiu que des de l'Ajuntament es demana la participació de tota la ciutadania en aquest procés perquè el futur de Lliçà és cosa de tots.

**PÀG. 3**





## Editorial



Ignasi Simón Ortoll  
Alcalde

Les dues presentacions dels projectes constructius de 96 habitatges de promoció pública a Ca l'Artigues i a Can Salgot, 100% de protecció oficial, que es van fer en el mes de desembre passat en els locals socials de Ca l'Artigues i Palaudàries, va ser tot un èxit, amb més de 400 persones assistents.

Són gairebé 760 les sol·licituds d'habitatge protegit que tenim en aquests moments i, vist l'èxit de la promoció, l'equip de govern, conscient de què no ens podem quedar amb els braços creuats, i que cal seguir donant resposta a aquest tipus de demanda, ja estem treballant en un nou projecte de promoció pública d'habitatge que, en un termini no massa llarg en el temps, també presentarem als nostres ciutadans.

Estem parlant d'unes obres que estan en un període de concurs públic i el que es valora, evidentment, és el preu de licitació, la capacitat i experiència de l'empresa, però sobretot, ara que estem en èpoques de crisi i hi ha molt atur, cal que contractin treballadors desocupats, preferentment del nostre municipi.

I per altra banda, seguint amb el calendari previst d'inversions, en aquest cas per part de la Generalitat de Catalunya, cal ressenyar que el dia 5 de desembre de 2008 s'ha posat la primera pedra per a la construcció del 2n Centre d'Atenció Primària a Lliçà d'Amunt, que s'ubicarà al costat de l'Escola Bressol de Palaudàries, i on l'Ajuntament destinarà 450.000 euros per urbanitzar la zona.

Aquest nou CAP ha de cobrir les necessitats sanitàries bàsiques de barris com Can Salgot, Masbo, Can Lledó, Can Rovira Nou, Can Rovira Vell, Palaudalba i Can Roure, entre d'altres, on viuen més de 5.000 persones i, així descongestionar el CAP de la Cruïlla.

## Enquesta ciutadana

### Què espera del nou any?



Espero que el próximo año las cosas vayan mejor en general. También espero que se hagan cosas por el pueblo, que hacen mucha falta algunos servicios. En mi barrio por ejemplo no hay luz en las calles, no podemos cruzar la calle porque los coches pasan a mucha velocidad... a ver si el año que viene pueden mejorar algunas cosas del pueblo.

Elisa López  
Can Salgot



Espero poder arribar a final de mes sense penúries i que estiguem tots sans. A nivell de Lliçà m'agradaria pel 2009 que tot estigués més net i que no haguéssim de fer tantes cues al CAP.

Eva Torros  
Can Xicota



Pel 2009 espero que no pugin tant els impostos de serveis com deixalles, aigua i altres. Aquest és un problema que tenim perquè jo estic jubilat i cada euro que em treuen m'haig d'estrènyer més el cinturó.

Josep Jornet  
Can xicota



Para el año nuevo espero que haya más trabajo, que el ayuntamiento se dedique a mejorar las carreteras, y en general más mejoras para las urbanizaciones.

Josefa Pérez  
Ca l'Artigues



El que espero és que em toqui un pis de protecció oficial.

Jordi Fontanet  
Can Lledó

## PARTICIPACIÓ CIUTADANA

# Lliçà d'Amunt inicia el procés de revisió del Pla d'Ordenació Urbanística Municipal (POUM)

Aquest procés que ara s'inicia és de màxima rellevància pel municipi, ja que establirà i definirà el model de poble per als propers anys. És per aquest motiu que des de l'Ajuntament es demana la participació de tota la ciutadania en aquest procés perquè el futur de Lliçà és cosa de tots.

L'empresa que desenvoluparà el procés ja ha començat a treballar per preparar la diagnosi del municipi que és el primer pas del projecte. El passat 20 de novembre es va informar en el Consell de Poble de la revisió d'aquest pla i del procés participatiu que hi haurà.

### QUÈ ÉS UN POUM I PER QUÈ SERVEIX?

Un Pla d'Ordenació Urbanística Municipal (POUM) és l'instrument que serveix per ordenar, de manera integral, el desenvolupament futur del territori municipal.

El treball del POUM es fa sobre la base del desenvolupament sostenible que, tal com estableix la legislació vigent, implica la utilització racional del territori, ha de conjuminar les necessitats de creixement amb la preservació dels recursos naturals i els valors paisatgístics, culturals, històrics i arqueològics; i comporta la configuració de models d'ocupació del sòl que evitin la dispersió en el territori.

Així doncs, aquest document tècnic estableix les bases i les directrius que han

de servir per endreçar amb criteris de sostenibilitat les diferents parts dels sòls urbans, urbanitzables i no urbanitzables durant els propers anys.

En aquest sentit, cal dir que l'escenari temporal del POUM és a llarg termini, acostumant a tenir una vigència d'aplicació d'uns vint anys aproximadament. Així i tot, val la pena remarcar que la legislació vigent estableix també mecanismes per a la modificació i adaptació del POUM a possibles noves circumstàncies o necessitats que sorgeixin al municipi. Així doncs podem dir que el POUM és un document viu, flexible i adaptable que pot modificar-se i el resultat del qual no és fix en el temps.

Si bé el POUM té una incidència d'abast municipal, cal dir que existeixen altres plans de rang superior que el POUM ha d'incorporar i respectar. Així doncs, aquelles decisions de caire territorial, com les relacionades amb les grans infraestructures, els grans espais lliures, etc. vénen determinades per Plans Territorials o Directors redactats per la Generalitat de Catalunya.

A títol d'exemple, com el cas de la ronda del Vallès en el seu pas per Lliçà d'Amunt, el POUM podrà assenyalar indi-

cativament alguns aspectes relacionats amb el traçat de la ronda del Vallès, però la decisió final sobre el seu traçat vindrà determinada pels organismes competents de la Generalitat de Catalunya.

### QUÈ FA UN POUM?

Per tal d'obtenir el coneixement necessari sobre el territori i de poder establir el futur model de desenvolupament del municipi, el POUM analitza diferents aspectes socials, econòmics, mediambientals, urbanístics i morfològics. A partir de les dades obtingudes el POUM defineix, de manera general, els següents aspectes:

- Els indicadors de creixement i de població
- La necessitat i localització d'habitatge
- El model d'implantació urbana segons criteris de sostenibilitat
- El sistema d'espais lliures públics
- El sistema d'equipaments
- La classificació del sòl segons si és urbà, urbanitzable o no urbanitzable
- La qualificació del sòl, assignant-li els usos i aprofitaments que s'hi desenvoluparan.

- I finalment, la planificació del pla, és a dir, les prioritats i les previsions temporals de la seva execució en un futur.

### QUINES SÓN LES COMPETÈNCIES D'UN POUM?

Si bé, tal com s'ha dit amb anterioritat, la incidència del POUM és d'escala municipal i treballa pels sòls urbans, urbanitzables o no urbanitzables, cal dir que les seves competències també són acotades i no resol totes les problemàtiques que puguin existir.

Així, el POUM fa especial incidència sobre els aspectes més generals i estableix els criteris sobre els més específics però sense poder solucionar-los concretament.

Els principals temes sobre els que pot treballar i té competències el POUM són els que tot seguit es relacionen:

- VIARI: el POUM defineix els traçats dels nous vials i carrers d'abast municipal, pot establir criteris sobre la urbanització però no estableix la solució definitiva de la seva urbanització.



DECIDIM ENTRE TOTS

# IMPLICA' t

PLA D'ORDENACIÓ URBANÍSTICA MUNICIPAL DE LLIÇÀ D'AMUNT



- EQUIPAMENTS: es determina la reserva de sòl necessària pels nous equipaments fruit de les necessitats dels nous desenvolupaments.
- ESPAIS LLIURES I ZONES VERDES: es defineixen els sòls que s'hauran de destinar a nous espais lliures
- RESERVA DE SÒL PER HABITATGES PÚBLICS: es determinen els àmbits on es faran les reserves per habitatges públics o dotacionals de lloguer.
- USOS I APROFITAMENTS: es defineixen els diferents usos i sostres per a cadascuna de les diferents zones edificables.
- REGULACIÓ: el POUM estableix la normativa i els paràmetres tant per les zones urbanes com per les rurals.
- INFRAESTRUCTURES DE SERVEIS URBANS: de manera general es preveuen els nous traçats d'infraestructures d'abastament d'aigua, enllumenat o sanejament que han de millorar les zones consolidades i donaran servei als nous desenvolupaments previstos.
- PATRIMONI: el POUM cataloga els diferents aspectes vinculats al patrimoni, siguin naturals, històrics o arquitectònics.
- MASIES I CASES RURALS: es localitzen i cataloguen les edificacions vinculades al sòl rural, incorporant-les al catàleg de masies i cases rurals.
- ESTUDI DE LA MOBILITAT GENERAL: el POUM estudia la incidència dels nous desenvolupaments sobre la mobilitat general del municipi.
- SOSTENIBILITAT AMBIENTAL: s'analitza l'impacte ambiental de les diferents propostes i es justifica la seva sostenibilitat.
- PROGRAMACIÓ TEMPORAL I SOSTENIBILITAT ECONÒMICA: s'estudia l'impacte econòmic de les diferents actuacions sobre la hisenda municipal i es preveu la gestió i el calendari pel desenvolupament dels diferents projectes.

## QUINES SÓN LES FASES I LA TRAMITACIÓ D'UN POUM? COM I QUAN S'HI PARTICIPA?

El POUM de Lliçà d'Amunt es desenvoluparà en cinc fases diferents fins a la seva aprovació definitiva durant les quals s'explicarà a la ciutadania les diferents conclusions i propostes que es vagin realitzant. Durant aquestes fases s'estableixen també els diferents siste-

mes a través dels quals la ciutadania pot participar en el procés de redacció del POUM.

### Fase de diagnosi

La primera fase correspon a la Diagnosi Urbanística. Aquesta fase estudia els diferents documents existents i s'explica de forma agregada i entenedora. Per tal d'apropar a la ciutadania aquesta informació es realitzarà una exposició itinerant per diferents locals públics del municipi. Així mateix es realitzaran diferents jornades d'explicació de la diagnosi, i finalment la ciutadania podrà participar activament a través de tallers de debat els quals es tractaran temes generals plantejats per a la diagnosi i que afecten al municipi.

### Fase de l'Avanç del Pla

La segona fase correspon a la redacció del document d'Avanç del Pla, el primer document exigint de manera obligatòria per la legislació vigent. Sobre la base de la diagnosi i l'anàlisi de la situació del municipi, aquest document realitza les primeres hipòtesis que podran regir el desenvolupament del POUM.

Un cop l'Ajuntament es faci seves les conclusions d'aquest document es realitzaran diferents jornades d'explicació a la ciutadania. De la mateixa forma que a la fase anterior, la ciutadania també podrà participar activament als tallers de debat, on es tractaran els temes generals vinculats al model de municipi proposat.

### Aprovació inicial i fase de retorn

Un cop s'hagi fet la informació pública de l'Avanç, es procedirà a la redacció del document del POUM pròpiament dit. Aquest document, que es portarà a aprovació inicial, contindrà la totalitat dels aspectes sobre els quals incidirà el POUM i permetrà veure totes i cadascuna de les propostes i solucions del Pla. Un cop aprovat per l'Ajuntament el document s'explicarà a la ciutadania en diferents sessions de retorn on, de manera agregada, s'explicarà de quina manera s'han avaluat les diferents aportacions fetes per la ciutadania. Finalitzat aquest procés s'inicia el primer període d'exposició pública on, tothom que ho consideri oportú, podrà al·legar aquells aspectes que consideri necessaris a tenir en compte.

### Aprovació provisional

L'aprovació provisional del document correspon a la fase en que l'Ajuntament aprova les esmenes que es puguin haver

introduït fruit de les al·legacions presentades.

### Aprovació definitiva

Finalment, el document es remet a la Comissió d'Urbanisme de la Generalitat de Catalunya per a la seva aprovació definitiva. Serà a partir d'aquesta aprovació i de la seva publicació al DOGC que el nou planejament serà vigent i d'aplicació total.

tament, en la que cal aprendre a explicar les nostres idees, a escoltar els altres, a debatre, a negociar i a sumar esforços per tal d'avançar plegats per millorar el nostre entorn. És un exercici de democràcia basat en el diàleg de tots els agents, que cerca millorar la gestió dels afers públics.

## LA REVISIÓ DEL POUM: UN PROCÉS COMPARTIT

La Llei 2/2002, de 14 de març, que té com a objecte la regulació de l'urbanisme en el territori de Catalunya, es pronuncia clarament a favor d'un desenvolupament urbanístic sostenible i també fa una aposta perquè l'urbanisme sigui fruit del treball conjunt de la comunitat. Per aquesta raó, els processos de revisió del POUM, entre d'altres, han d'estar sotmesos a la publicitat i a la participació ciutadana en la seva definició.

Per aquest motiu, l'Ajuntament de Lliçà d'Amunt ha dissenyat un **procés participatiu** conduït per l'empresa Espai d'Anàlisi Social, SLL (EdAS) que ha de permetre incorporar la percepció i el posicionament de la ciutadania respecte els grans temes en què ha d'incidir el nou planejament. L'objectiu final del procés és generar debat i realitzar aportacions consensuades que permetin enriquir la tasca de l'equip redactor del nou POUM. I tot això, des de una perspectiva de municipi, és a dir, deixant de banda els aspectes particulars, que podran ser tractats en altres espais específics.

## EL PROCÉS PARTICIPATIU DEL POUM

objectius, continguts i espais de participació

### QUIN ÉS L'OBJECTIU DE LA PARTICIPACIÓ CIUTADANA?

L'objectiu de la participació ciutadana és la **implicació** i la **corresponsabilització** de tots els agents (polítics, tècnics i ciutadans organitzats i no organitzats) en la construcció compartida d'allò públic. Això implica encetar una nova manera de treballar conjun-

### On puc informar-me?

La participació ciutadana requereix d'un procés previ d'informació i comunicació que té la intenció que els ciutadans coneguin mínimament els continguts d'allò que s'ha de tractar. A tal efecte està previst disposar de diversos suports i espais on la ciutadania es podrà informar sobre el procés de participació ciutadana:

- **Presentació** del POUM i del procés participatiu al Consell de Poble.
- Exposició **pública itinerant** de la situació urbanística del municipi "On som?"
- **Cartes, díptics i cartells informatius.**
- Espai específic a la **pàgina web** municipal ([www.llicamunt.cat](http://www.llicamunt.cat)), per poder consultar informació sobre el procés.
- **Articles** a diaris i revistes d'abast local.
- **Oficina d'Atenció al Ciutadà i Regidoria de Participació Ciutadana.**  
C. d'Anselm Clavé, 73 – 93 841 52 25
- Creació d'un **correu electrònic específic** del procés per a realitzar la inscripció a les diferents jornades de debat i fer més àgil el contacte entre els participants i l'equip organitzador. [poum@llicamunt.cat](mailto:poum@llicamunt.cat)

## ON PODRÉ PARTICIPAR? (ESPais PER A LA PARTICIPACIÓ)

Els espais que es preveu desenvolupar per dur a terme el procés participatiu i de debat, i que han de permetre recollir idees, opinions i propostes, debatre-les, concretar-les en possibles actuacions i prioritzar-les, són:

### Fase de diagnosi

- **Sessions de presentació** de les conclusions de l'estudi de Diagnosi urbanística. Es preveu realitzar fins a tres sessions informatives en tres punts diferents del municipi (Centre, Ca l'Artigues i Palaudàries).
- **Jornada ciutadana de revisió i debat de la Diagnosi urbanística.** Es planteja la celebració d'una sessió de treball amb la ciutadania, durant el matí d'un dissabte. Per a la participació es requerirà inscripció prèvia. L'objectiu de la sessió és doble: 1) Recollir percepcions dels

participants que permetin complementar l'estudi de diagnosi. 2) Debatre entre els participants quin és el model de poblé que es vol pel futur.

### Fase de debat de l'Avanç del Pla

- **Sessions de presentació** de les conclusions de l'Avanç del Pla. Es preveu realitzar fins a tres sessions informatives en tres punts diferents del municipi (Centre, Ca l'Artigues i Palaudàries).
- **Jornada ciutadana de debat de l'Avanç del Pla i de proposta de mesures.** Es planteja la celebració d'una sessió de treball amb la ciutadania, durant el matí d'un dissabte. Per a la participació es requerirà inscripció prèvia. L'objectiu de la seva realització és debatre l'esborrany del POUM, per a prioritzar els seus continguts de cara a la redacció definitiva i per a fer propostes de millora sobre el mateix.

### Fase de retorn

- **Jornades ciutadanes de retorn.** Un cop la tasca de l'equip redactor s'hagi traduït en un nou planejament, es preveu realitzar tres presentacions públiques adreçades a la ciutadania i als mitjans de comunicació dels treballs que contenen els criteris generals del nou ordenament.

## ÉS DIFÍCIL PARTICIPAR? CAL TENIR CONEIXEMENTS TÈCNICS?

Un dels principis bàsics de la democràcia participativa en general, i de les metodologies participatives en particular, és el trencament amb la idea d'«experts»: o tots som experts, o no ho és ningú. Tothom és expert a conviure en societat o, si més no, a patir les necessi-

tats i problemes que comporta. Per tant, els diagnòstics i les intervencions no poden passar únicament pels tècnics: enfront dels experts temàtics tenim un altre tipus d'experts, els convivencials. La ciutadania pot aportar un coneixement molt valuós, fruit de la seva experiència diària amb el seu entorn, que moltes vegades escapa al tècnic que normalment pren la decisió de quina actuació s'ha de dur a terme. Les tècniques i dinàmiques de grup que s'utilitzaran en les sessions presencials del procés de participació, basades en el treball en grups petits, afavoreixen que tots els discursos i idees tinguin cabuda en el debat, però de manera que no cal que aquelles persones que no estan acostumades a parlar en públic tinguin que fer-ho si no volen. D'aquesta manera s'aconsegueix que tothom pugui fer palesa la seva opinió, i alhora s'evita que hi hagi persones que monopolitzin els debats.

## CALENDARI DE SESSIONS INFORMATIVES I DE PARTICIPACIÓ

FASES	ACTUACIONS	DATA	LLOC
FASE DE DIAGNOSI	Exposició "ON SOM" sobre la diagnosi del municipi	12 i 13 de gener	Centre Cívic Palaudàries
		14 i 15 de gener	Centre Cívic Ca l'Artigues
		16, 17 i 18 de gener	Casal de la Gent Gran
	Sessió de presentació de les conclusions de la diagnosi	dimarts, 20 de gener - 20h	Centre Cívic Palaudàries
		dimecres, 21 de gener - 20h	Centre Cívic Ca l'Artigues
		divendres, 23 de gener - 20h	Sala Polivalent dels Galliners
Jornada ciutadana de revisió i debat de la Diagnosi	dissabte, 7 de febrer de 9:30 a 14:00	Els Galliners	
FASE DE DEBAT DE L'AVANÇ DE PLA	Sessions de presentació de l'Avanç del Pla	dimarts, 24 de març - 20h	Centre Cívic Palaudàries
		dimecres, 25 de març - 20h	Centre Cívic Ca l'Artigues
		divendres, 27 de març - 20h	Sala Polivalent dels Galliners
	Jornada ciutadana de debat de l'Avanç del Pla i de proposta de mesures	dissabte, 4 d'abril de 9:30 a 14:00	Els Galliners
FASE DE RETORN	Sessions de retorn a la ciutadania	a concretar	Centre Cívic Palaudàries
		a concretar	Centre Cívic Ca l'Artigues
		a concretar	Sala Polivalent dels Galliners

Per les jornades ciutadanes de debat s'oferirà servei de cangur per facilitar la participació de la ciutadania. L'exposició "ON SOM" sobre la diagnosi estarà oberta al públic en l'horari habitual dels equipaments on s'ubicarà.





# El procés "Posa-li nom als parcs municipals" dóna un pas més

Durant el mes de novembre va tenir lloc la primera fase del procés "Posa-li nom als parcs municipals" on la ciutadania va poder fer arribar les propostes, tant via telemàtica mitjançant el portal Consensus, com també dipositant la butlleta de participació a les diferents urnes que hi havia als diferents equipaments municipals.

Per un error en la confecció de la butlleta de participació es va incloure el Parc del Local Social de Can Xicota, el qual a la Junta de Govern Local de l'Ajuntament de 26 de juliol de 2004 es va acordar denominar "Parc dels Pirineus". Demanem disculpes per les molèsties que aquest error ocasionés i evident-

ment totes les propostes que es van rebre per aquest parc no es van tenir en compte.

Un total de 239 persones van participar fent les propostes que a continuació es detallen. Val a dir que algunes de les propostes es van haver de desestimar ja que no s'adequaven als criteris.

Aquestes propostes es poden votar al portal Consensus durant tot el mes de gener. Només es pot votar una proposta per cada un dels parcs.

D'aquestes votacions sortiran els noms escollits per cadascun dels parcs.

## PARC DE PALAUDALBA (C. Anoià, 25-27)

Parc dels Diners  
Parc de l'Ona  
Parc de la Noia  
Parc Místic  
Parc de Palau  
Parc de l'Alba  
Parc de la Parada  
Parc del Nord  
Parc del Matí bonic  
Parc de les Bones Aigües  
Parc del Castellet  
Parc de la Juguesca  
Parc de Mitjanit  
Parc dels Ocells

## PARC DEL QUIOSC (C. Pompeu Fabra, 4)

Parc de la Informació  
Parc del Quiosc  
Parc Universal  
Parc del Quiosquer  
Parc de la Venda  
Parc de la Riera  
Parc de l'Amistat  
Parc de les Moreres  
Parc dels Diners Perduts  
Parc Lliçà  
Parc dels Infants  
Parc de l'Addicció  
Parc del Paper Infantil  
Parc de l'Herba  
Parc de la Revista  
Parc dels Mots Encreuats  
Parc del Diari  
Parc del Pessebre  
Parc de Casa  
Parc de la Font Negra  
Parc del Trèvol de la Sort  
Parc del Quiosquet

## PARC DE ST. JOAN (C. Sant Joan, 1-9)

Parc de la Revetlla  
Parc de St. Joan  
Parc de la Palmera  
Parc dels Petards  
Parc del Correfoc  
Parc de la Diferència  
Parc de l'Arribada  
Parc dels Sants  
Parc del Foc

Parc dels Focs Artificials  
Parc dels Coets  
Parc de l'Espiga  
Parc del Follet

## PARC CA L'ESTEPER (C. Antoni Gaudí, 9-15)

Parc de les Barraques  
Parc del Pati  
Parc del Veterà  
Parc del Patinòdrom  
Parc de la Fonteta  
Parc Torrent Mardans  
Parc de la Pau  
Parc de Ca l'Esteper  
Parc el Pati de l'Est  
Parc Lliçà Patina  
Parc de Donar Voltes  
Parc de la Velocitat  
Parc dels Patinadors  
Parc de la Trencadissa  
Parc de la Baixada  
Parc de les Bicicletes  
Parc el Pati de Tots  
Parc "tot sobre rodes"  
Parc dels Originals  
Parc dels Amics  
Parc Multijocs

## PARC CAN ROURE (C. Can Roure, 31-51)

Parc Penjat  
Parc de la Gent Gran  
Parc de la Fraternitat  
Parc dels Àngels  
Parc Solitari  
Parc de la Petanca  
Parc de l'Escola  
Parc de les Flors  
Parc de Can Roure  
Parc dels Avis  
Parc de la Bona Collita  
Parc de la Roureda  
Parc el Petit Roure  
Parc de la Bola  
Parc dels Roures  
Parc de les Bitlles  
Parc dels Sempre Joves  
Parc del Camp

## PARC CAN ROURE (Ctra. Paludàries, 63-65)

Parc del Salze  
Parc del Col·legi

Parc dels Roures  
Parc de l'Escola  
Parc dels Infants  
Parc del Sol Solet  
Parc de la Roureda  
Parc dels Àngels  
Parc de Paludàries  
Parc la Granota Verda  
Parc del Roure Gran  
Parc dels Nens Somrients  
Parc de la Riquesa  
Parc de l'Ampolla  
Parc de l'Arbre  
Parc dels Jubilats  
Parc de la Font

## PARC DE CAN ROVIRA NOU (C. Alzina, 27-29)

Parc de la Font  
Parc de la Solidaritat  
Parc de les Sindries  
Parc la Parada  
Parc de l'Alzina  
Parc Nou  
Parc de les Nogueres  
Parc l'Estel de Colors  
Parc dels Nens  
Parc del Caminet  
Parc de la Font  
Parc del Rovelló  
Parc dels Alzinars  
Parc de l'Avorriment  
Parc Petit  
Parc de les Gavines

## PARC DE CAN ROVIRA VELL (C. Alzina, 61-63)

Parc dels Pinetons  
Parc de la Independència  
Parc de la Font  
Parc dels Infants  
Parc Vell  
Parc del Roure Vell  
Parc Rialler  
Parc del Roure  
Parc del Roure savi  
Parc Can Gargot  
Parc del Tobogan  
Parc de la Senyora Gran  
Parc dels Somriures  
Parc Antic  
Parc de la Gran Joventut  
Parc de la Diversió  
Parc de la Vida

## PARC DE CAN ROVIRA VELL (C. Estany de Ratera, 11-19)

Parc El fogó de la laia  
Parc del Confeti  
Parc de la Pista  
Parc de la Bòbila  
Parc Poliesportiu  
Parc Viu l'Esport  
Parc Vell Poliesportiu  
Parc de l'Addicció  
Parc Nyap Gros  
Parc Vell  
Parc de l'Esport  
Parc de Pals i Pilotes  
Parc Jove  
Parc Esportiu  
Parc de l'Esport i la Diversió  
Parc de la Castanyera  
Parc del Camp  
Parc de la Cantonada  
Parc Atlètic

## PARC DE MAS BO - CAN LLEDÓ (C. Arenys de Mar, 83)

Parc Mediterrani  
Parc de les Moreres  
Parc de la Unió  
Parc de la Vellesa  
Parc del Barranc  
Parc de les Floretes  
Parc de l'Aigua Freda  
Parc Sociable  
Parc Amistós  
Parc de la Galleda  
Parc del Menjar Bo  
Parc del Lledoner  
Parc Social  
Parc Petxines i Cargols  
Parc Juvenil  
Parc del Lleó  
Parc de les Piràmides  
Parc del Petanquer

## PARC DE CA L'ARTIGUES (C. Matarranya, 1-21)

Parc del Llop  
Parc de la Joventut  
Parc de la República  
Parc de la Sargantana  
Parc Mari  
Parc de l'Artiga

Parc dels Gira-sols  
Parc de l'Aranya  
Parc dels Arbres  
Parc de Sant Gabriel  
Parc dels Avis  
Parc Menja Pomes  
Parc del Pessebre  
Parc de les Artigues  
Parc dels Pagesos  
Parc de la Muntanya  
Parc del Gat  
Parc de la Serralada  
Parc de les Papallones  
Parc dels Col·legis Nous

## PARC DE CA L'ARTIGUES (C. Ribera d'Ebre, 81-89)

Parc del Nan  
Parc de la Pau  
Parc de les Roselles  
Parc Central  
Parc del Centre Cívic  
Parc de la Ribera  
del Pont  
Parc del Local Social  
Parc de les Aigües  
Parc del Jugador  
Parc de l'Àngel  
Parc del Civisme  
Parc de la Rosa  
Parc del Bosc  
Parc de la Reunió  
Parc "Compte que pica"  
Parc del Nom  
Parc de les Piscines  
Parc de la Convivència  
Parc de l'Esperança

## PARC DE CAN FARELL (Cami Antic de Caldes, 90-94)

Parc Orquestra de la Mort  
Parc Can Farell  
Parc del Sucre  
Parc de la Calçotada  
Parc del Pinar  
Parc de la Diversió  
Parc dels Vents  
Parc dels Avellaners de Can Farell  
Parc de la Pilota  
Parc Boig  
Parc Antic  
Parc del Soci  
Parc Històric  
Parc de la Farina

Parc de la Paleta  
Parc de l'Aplec  
Parc de la Gresca  
Parc del Gran Envelliment  
Parc no té nom  
Parc per recordar  
Parc del Llautó  
Parc a dues bandes  
Parc el Moli

## PARC PINEDES DEL VALLÈS (C. Felip Pedrell, 3-5)a

Parc de la Mandarina  
Parc de l'Esquirol  
Parc dels Pinetons  
Parc de la Bona Sort  
Parc de la Pendent  
Parc La Pineda  
Parc Solitari  
Parc de l'Espectacle  
Parc de la Música  
Parc de Pinedes  
Parc de la Llibertat  
Parc del Bon Rotllo  
Parc Pineda Jocs  
Parc dels Àngels  
Parc de les Flors  
Parc dels Arbres  
Parc dels Ocells  
Parc de la Muntanya  
Parc Espectacular  
Parc Petit  
Parc del Pinar

## PARC LOCAL SOCIAL CAN COSTA (Urgell 15-19)

Parc de l'Esquirol  
Parc de l'Hospitalitat  
Parc de la Petanca  
Parc del Nen Felix  
Parc de la Muntanya  
Parc del Barri Petit  
Parc de l'Oreneta  
Parc de la Patata  
Parc de l'Escamarià  
Parc del Caminet  
Parc la Costa del Silenci  
Parc del Cau  
Parc dels Artistes  
Parc de la Felicitat  
Parc de la Patata  
Parc del Porc Senglar  
Parc del Nord



**SALUT**

# El col.loca la primera pedra del nou Centre de Salut de Palaudàries

La consellera de Salut de la Generalitat de Catalunya, Marina Geli i l'alcalde, Ignasi Simon van presidir l'acte. El nou consultori complementarà els serveis que fins ara ofereix el CAP Vall del Tenes i donarà cobertura sanitària a més de 5.000 habitants dels barris de Can Lledó, Can Roure, Can Rovira, Can Salgot, Mas Bo, Palaudalba i Palaudàries.

Amb l'acte de col·locació de la primera pedra del nou Centre de Salut de Palaudàries, Lliçà d'Amunt guanya un nou servei sanitari molt necessari pel creixement de població que viu el municipi. El nou consultori, que tindrà 10 consultes, es preveu que doni cobertura als més de 5.000 habitants dels barris que l'envolten, i que es preveu que al 2015 arribi als 8.000.

El Centre de Salut Palaudàries, que es preveu entri en funcionament d'aquí a un any, oferirà serveis de medicina general, pediatria, infermeria, extraccions i tractaments ambulatoris en horari diürn. Durant l'acte, l'arquitecte encarregat del projecte va destacar que aquest "serà un centre de salut molt complet i funcional i hem volgut aconseguir que els usuaris trobin uns interiors agradables, d'acord amb l'entorn que envolta el consultori".

L'alcalde, Ignasi Simón, va subratllar que el nou centre de salut "acostarà els serveis al ciutadans i evitarà que hagin de fer desplaçaments de més de vuit quilòmetres de casa seva".

Per la seva part, la consellera Marina Geli va ressaltar la dificultat de la realitat geogràfica del nostre municipi i va donar rellevància a la necessitat de "ge-



LA CONSELLERA I MEMBRES DELS DIFERENTS PARTITS POLÍTICS AMB REPRESENTACIÓ MUNICIPAL



IMATGE VIRTUAL DEL FUTUR CENTRE DE SALUT PALAUDÀRIES

nerar centralitats a la menor distància possible dels ciutadans".

El centre ocuparà poc més de 700 m2 i tot i que els terrenys han estat cedits per l'Ajuntament, el projecte de l'obra és de Gestió d'Infraestructures S.A (GISA) qui ha licitat i adjudicat les obres a l'empresa CURTO Construcciones. El cost total del nou Centre de Salut, amb l'execució de l'obra i l'equipament, suposarà una inversió de 1.168.485 euros, que aniran a càrrec del Departament de Salut de la Generalitat de Catalunya. Els terrenys on s'ubicarà el nou consultori eren ocupats fins ara pel Parc Esportiu Palaudàries, que s'ha traslladat a una finca molt propera. Tot i que GISA s'encarregarà de gestionar la construcció de l'equipament, l'Ajuntament de Lliçà d'Amunt, a través de l'Empresa Municipal d'Obres (EMO), serà l'encarregat d'urbanitzar els terrenys que rodejaran l'edifici i de crear el vial d'accés al nou Centre de Salut. Aquesta actuació suposarà una inversió de 449.448 euros que assumirà el consistori municipal. A banda d'aquest projecte, l'Ajuntament espera que per primavera es pugui posar en marxa al municipi un centre de rehabilitació, situat al carrer de l'Aliança, que tindrà capacitat per atendre els programes de rehabilitació de 300 usuaris i usuàries a la vegada.



PARLAMENTS DE L'ALCALDE I LA CONSELLERA



PREPARACIÓ DEL CILINDRE AMB LES PUBLICACIONS PER COL·LOCAR DINS DE LA PRIMERA PEDRA



COL·LOCACIÓ DE LA PRIMERA PEDRA



## ESPORTS

# Rècord de participació en la Nit de l'Esport 2008



ENTREGA DEL PREMI A LA TRAJEKTÒRIA A L'ALPINISTA SERGI MINGOTE



MILLORS ESPORTISTES DEL 2008

El passat 12 de desembre es va celebrar la Nit de l'Esport, la festa de tots i totes les esportistes de Lliçà d'A-munt. La jornada va comptar amb un sopar popular del que van participar prop de 800 persones. Durant l'acte el regidor d'Esports, Juan Miguel Valde-rrama, va destacar els bons resultats obtinguts pels esportistes llicanencs i va voler retre un homenatge a totes les iniciatives en contra de la violència de gènere demanant un aplaudiment de tot el públic.

L'alcalde, Ignasi Simón, va destacar que des de l'Ajuntament aposten per reforçar a les entitats esportives del municipi perquè "creiem que hem de fer escola, que l'esport és font de salut i perquè creiem que és una manera més de fer poble, de potenciar la nostra identitat" i va encoratjar tothom a seguir practicant esport.

Durant la nit es va fer entrega de molts premis a diverses entitats esportives del municipi així com a alguns equips de diferents disciplines esportives.

També va rebre un premi especial de reconeixement el Sergi Mingote per la seva entrega i trajectòria als esports de muntanya. Cal recordar que Mingote ha fet els cims més alts de cadascun dels continents i ha aconseguit fer dos cops l'Everest. Aquest esportista vallesà també va fer entrega d'alguns dels premis de la Nit de l'Esport.

Aquesta nit és una festa de reconeixement al sacrifici i a l'esforç que dia a dia les entitats esportives i els i les esportistes locals realitzen al nostre municipi.

El moment culminant de la nit va arribar amb els premis al millor i la millor esportistes de l'any.

En la categoria femenina la guanyadora va ser Andrea Corralero, una jove candidata que ha destacat pels seus èxits en el món de la gimnàstica i de l'atletisme. Actualment té una beca mixta al Centre d'Alt Rendiment de Sant Cugat.

El premi al millor esportista masculí va ser pel jove José Luis Estudillo per les victòries i èxits obtinguts en Taekwondo. Actualment és Mestre Nacional, Àrbitre Nacional i cinturó negre 4rt Dan. També és membre de l'equip Ca-

talà i Espanyol de Taekwondo i representant d'Espanya al Campionat del Món celebrat al desembre a Turquia.

La Nit de l'Esport també va comptar amb les actuacions del grup de ball

Scarlets i una exhibició del grup de karate del pavelló. Des de la regidoria d'Esports s'agraeix profundament la col·laboració dels grups que van actuar i amenitzar la vetllada.



IMATGE DEL SOPAR



EXHIBICIÓ DEL GRUP DE KARATE DEL PAVELLÓ



EXHIBICIÓ DEL GRUP DE BALL STARLETS



CULTURA

# Entregats els premis del 5è concurs fotogràfic Memorial Joan Soley

El passat 12 de desembre es va fer públic el veredict de la cinquena edició del concurs fotogràfic Memorial Joan Soley. El Concurs té dues temàtiques: Lliçà d'Amunt en tots els seus aspectes i tema lliure sobre muntanya i paisatge. Els premis consisteixen en 350 euros, 250 euros i 150 euros per a cadascuna de les temàtiques.

El jurat, integrat per tres persones relacionades amb el món de la fotografia, va decidir que les fotografies premiades fossin les següents.

Tant les fotografies guanyadores com les finalistes es poden veure en l'exposició que es troba situada al Pavelló Municipal d'Esports.

## Temàtica Lliçà d'Amunt

### Primer premi

*Els pneumàtics de la juguesca 2008*, de Jordi Casanova



### Segon premi

*Passeig d'hivern*, de Quim Valls



### Tercer premi

*Lliçà d'Amunt II*, de Juan Tejero



## Temàtica Paisatge i muntanya

### Primer premi

*El camí de la pau*, de José Luis Navarro



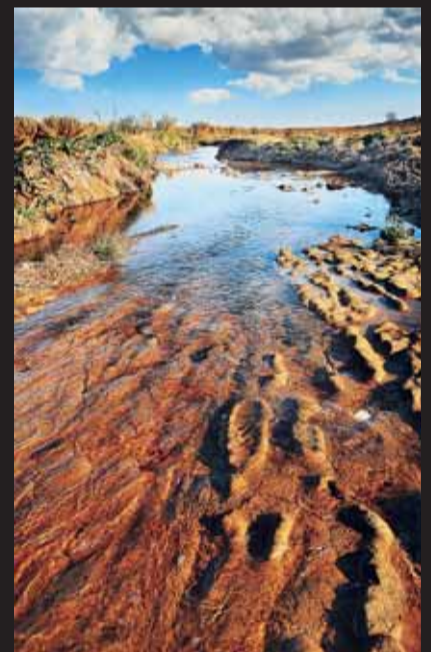
### Segon premi

*Camp segat*, de Josep Cassa



### Tercer premi:

*Lecho*, de Luis Leandro Serrano



## Elisabeth Paniagua Cortada

### Logopeda

Núm. Col. 1762

c/Mossèn Cinto Verdaguer, 6  
08186-Lliçà d'Amunt  
☎ 666 267 338

- ☛ Retard i trastorn de la parla i del llenguatge.
- ☛ Dislàlies.
- ☛ Disfonies.
- ☛ Tartamudesa.
- ☛ Disglòsia.
- ☛ Disfuncions orofacials.
- ☛ Dificultats en la lectoescriptura.
- ☛ Etc.

6 i 4 places, truqueu al 622 612 466

Si necessita desplaçar-se

Portar als nens a l'escola

Fer un viatge en grup

Fer una rehabilitació

Sortir a sopar

PER TOT EL QUE CALGUI

TAXI  
SANTA EULÀLIA  
622 612 466

www.taxisantaeulalia.com

TAXI

SANTA EULÀLIA

Activitats extraescolars

Encàrregos especials

Recollides

Sortides culturals

Oblidi's de buscar parking!

David Tamayo

mail@taxisantaeulalia.com



## CULTURA

# Visita del Patge Anunciador als barris de Lliçà d'Amunt

El Patge Anunciador i el seu seguici visitaran els barris del municipi anunciant la visita de SSMM Els Reis Mags d'Orient a Lliçà d'Amunt i lliuraran un petit present a tots els nens i nenes.

## DIVENDRES 2 DE GENER

**NUCLI URBÀ** Hora: 18 h  
Lloc: Plaça Catalunya  
L'AV oferirà una xocolatada a tots els assistents

## DISSABTE 3 DE GENER

**CA L'ESTEPER** Hora: 17 h  
**CAN SALGOT** Lloc: Local Social de Ca l'Esteper  
L'AV oferirà una xocolatada a tots els assistents

**PINEDES DEL DEL VALLÈS** Hora: 18 h  
Lloc: Local Social de Pinedes del Vallès  
L'AV oferirà una xocolatada a tots els assistents

**CAN COSTA** Hora: 19 h  
Lloc: Local Social de Can Costa  
L'AV oferirà una xocolatada a tots els assistents

## DIUMENGE 4 DE GENER

**CAN XICOTA** Hora: 17 h  
Lloc: Local Social de Can Xicota  
L'AV oferirà una xocolatada a tots els assistents

**CA L'ARTIGUES** Hora: 18 h  
Lloc: Centre Cívic Ca l'Artigues

**CAN FARELL** Hora: 19 h  
Lloc: Local Social de Can Farell  
L'AV oferirà una xocolatada a tots els assistents

## DILLUNS 5 DE GENER

**MAS BO** Hora: 16 h  
**CAN LLEDÓ** Lloc: Centre Cívic Palaudàries  
**CAN ROVIRA NOU** Les AV oferiran una xocolatada a tots els assistents  
**CAN ROVIRA VELL**  
**CAN ROURE**  
**PALAUDALBA**

# Gran Cavalcada de SSMM els Reis Mags d'Orient

## Dilluns 5 de gener

Per evitar l'aglomeració de gent en un mateix espai i facilitar la visibilitat de la rua, recomanem tres espais al llarg del recorregut per a què pogueu esperar l'arribada de la Comitiva Reial juntament amb algunes entitats del Municipi que us faran més amena l'espera

**PLAÇA DE CATALUNYA** amb la Colla de Gegants i Geganters

**CARRER L'ALIANÇA** amb la Colla de Gitanes

**CARRER ANSELM CLAVÉ** (cantonada c. Sant Joan) amb la Colla de Diables Torrapebrotos.

### Horari

18.00 **PLAÇA DE CATALUNYA**  
SORTIDA DE LA COMITIVA REIAL  
Recorregut: Plaça de Catalunya, Aliança, Anselm Clavé, canvi de sentit a l'alçada del c. Sant Joan, Anselm Clavé, Baronia de Montbui i Pavelló d'Esports.

18.15 **CARRER DE L'ALIANÇA**  
On trobareu LA COLLA DE GITANES

18.30 **CARRER D'ANSELM CLAVÉ**  
(cantonada carrer Sant Joan)  
On trobareu a LA COLLA DE DIABLES TORRAPEBROTOS

19.00 **CARRER D'ANSELM CLAVÉ**  
(davant de l'Ajuntament de Lliçà d'Amunt)  
LLIURAMENT DE L'ESTEL, LA CLAU I EL COR a càrrec de l'Alcalde

19.30 **PAVELLÓ MUNICIPAL D'ESPORTS**  
SALUTACIÓ A SSMM ELS REIS MAGS D'ORIENT



## SITUACIÓ DE LES ZONES D'APARCAMENT HABILITADES I RECOMANADES



**NOTA INFORMATIVA:** LES PORTES DEL PAVELLÓ NO S'OBRIRAN FINS A UNS MINUTS ABANS DE L'ARRIBADA DE SES MAJESTATS A AQUEST RECINTE, per la qual cosa recomanem a la gent que assisteixi a la cercavila i no faci cua al pavelló fins a l'hora en què s'obrirà l'equipament.



# L'Orquestra Simfònica de Sant Cugat obrirà musicalment el nou any

El concert de Cap d'Any en aquesta ocasió anirà a càrrec de l'Orquestra Simfònica de Sant Cugat. Serà el dia 1 de gener a les 19 h al Pavelló Municipal d'Esports. L'entrada serà gratuïta.

Per aquest dia tan especial la formació oferirà un recital de valsos i danses, un concert inoblidable amb obertures, marxes i polques de la família Strauss que farà les delícies de tots els assistents. L'Orquestra, dirigida pel mestre Josep Ferré, va néixer al 1991 i des de llavors ha realitzat més de 400 concerts entre els quals cal destacar les actuacions al Palau de la Música Catalana, al Gran Teatre del Liceu, a l'Auditori de Barcelona o al Palau de Congressos de Catalunya.



ORQUESTA SIMFÒNICA DE SANT CUGAT

## Programació infantil al gener

### CINEMA INFANTIL

Es projectaran les següents pel·lícules:

**Divendres 2 de gener**  
**KUNG FU PANDA**



**Dissabte 3 de gener**  
**WALL-E**



**Diumenge 4 de gener**  
**HORTON**



**Horari:** A les 18 h

**Lloc:** Pavelló Municipal d'Esports

## La coral Contratemp posarà el toc musical a la celebració de Sant Julià

El dia 7 de gener Lliçà d'Amunt celebrarà Sant Julià amb una missa a les 20h a l'església de Sant Julià. La missa anirà seguida d'un concert que oferirà la coral Contratemp a les 21 h a la mateixa església. La coral Contratemp va néixer el curs 1994-1995 a Sant Hipòlit de Voltregà de la iniciativa d'un grup de joves del poble.

Des dels inicis, la coral ha tingut cantaires procedents de tota la comarca d'Osona, i actualment està formada per 11 persones.

La coral oferirà al nostre municipi un repertori basat en la música gospel, cançons d'arreu del món i espirituals negres.



CORAL CONTRATEMP



# Muda't, el cicle de música, dansa i teatre inicia una nova temporada

Comença un nou any i l'oferta cultural del municipi també inicia una nova temporada del cicle Muda't.

Els encarregats de donar el tret de sortida a aquest nou cicle seran D'Callaos. Aquesta formació torna a obrir El Café de las Niñas. Serà aquesta vegada, però, un cafè itinerant que anirà de poble en poble, de teatre en teatre, encomanant arreu l'esperit d'aquell entranyable llogarró de Terrassa. A l'escenari del teatre, convertit per una estona en aquest peculiar cafè, s'hi trobaran músics que volen passar una bona estona en companyia dels seus amics, fent música. Uns arri-

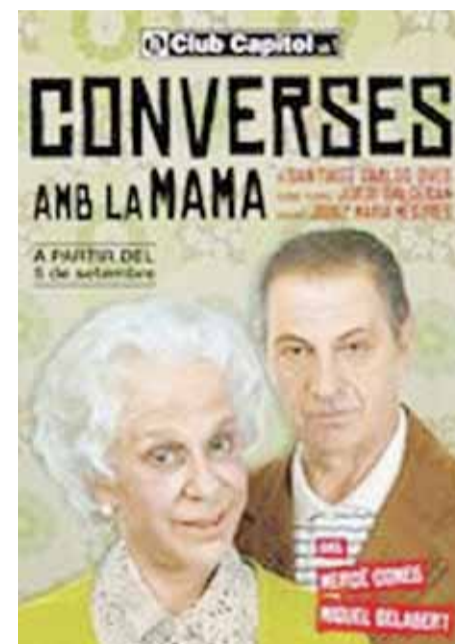
ben, altres se'n van. No sempre hi van els mateixos, però tots gaudeixen intensament d'aquests moments que els regala la vida.... Com a fil conductor, com a banda sonora, les cançons de D'Callaos. Aquesta proposta arribarà a l'escenari de l'Ateneu de l'Aliança el 30 de gener. El cost de les entrades anticipades o pels socis de l'Aliança serà de 10 euros. En taquilla les entrades tindran un cost de 12 euros i pels menors de 18 anys i aquells que tinguin el carnet galliner serà de 8 euros.

El dia 27 de febrer arribarà *Itinerari de Paraules*, un recital poètic protagonitzat per la coneguda Montserrat Carulla.

La següent cita del Muda't serà el 27 de març amb la comèdia *Fins que la mort ens separi*, amb Roger Pera, Alicia González Laá i Teresa Urroz.

*Converses amb la mama*, amb Mercè Comes i Miquel Gelabert, ocuparan l'escenari de l'Aliança el 24 d'abril.

Una oferta atractiva, diversa i adreçada a tots els públics. Comença el Muda't!



CARTELL DE CONVERSES AMB LA MAMA



EL CAFÉ DE LAS NIÑAS AMB D'CALLAOS



CARTELL DE FINS QUE LA MORT ENS SEPARI



CARTELL D'ITINERARI DE PARAULES

## Programa de Sant Antoni 2009

### DIUMENGE, 25 DE GENER

De 8 a 10 del matí, al Pinar de la Riera, **ESMORZAR PER A TOTS ELS PARTICIPANTS**

De 2/4 d'11 a 2/4 de 3, al Pinar de la Riera, **VINT-I-SETENA MOSTRA DE BESTIAR**

A les 11 del matí, a l'Església de Sant Julià, **MISSA SOLEMNE**

A 3/4 de 12 del migdia, a la Plaça de l'Església, **BENEDICCIÓ DELS ANIMALS**

-Engegada de Coloms Esportius

-Cercavila animada per l'Orquestra Rosaleda

Seguidament, al Pinar de la Riera, **REFRESC PER A TOTHOM**

A 2/4 de 8 de la tarda, a l'Ateneu l'Aliança, **CONCERT DE SANT ANTONI**

Seguidament, a l'Ateneu l'Aliança, **TÍPIC BALL DE FESTA AMB L'ORQUESTRA ROSALEDA**

*L'organització de la Festa de Sant Antoni no es fa càrrec de qualsevol accident que es pugui produir durant la festa i es reserva el dret d'admissió i el de modificar total o parcialment el programa.*





**TRANSPORT PÚBLIC I MOBILITAT**

# L'Autoritat Metropolitana del Transport (ATM) acorda l'actualització de tarifes per al 2009 i la creació de la targeta T-12 per infants

Durant el mes de desembre l'ATM ha actualitzat les tarifes per al nou any amb un increment mitjà d'un 4,7%, és a dir, al 2009 per cada viatge realitzat, l'usuari abonarà una mitjana de 0,66 euros que suposa un increment de 3 cèntims per viatge respecte les tarifes d'enguany.

Tot i el canvi de tarifa, el títols comprats amb la tarifa antiga seran vàlids fins el 28 de febrer de 2009 i els abonaments trimestrals tindran validesa fins el 31 de març.

Aquestes seran els preus nominals dels diferent títols de transport que regiran l'any vinent.

**Nova T-12**

Un altre novetat per aquest nou any és la creació d'una targeta integrada adreçada als menors de 4 a 12 anys. Aquest

Preus 2009 (euros)						
	1 Zona	2 Zones	3 Zones	4 Zones	5 Zones	6 Zones
Bitllet Senzill	1,35	2,05	2,85	3,80	4,85	5,70
T-10	7,70	15,40	21,00	27,00	31,00	32,95
T-50/30	31,50	52,80	74,15	92,25	109,00	121,50
T-FAMILIAR	45,40	64,00	87,75	107,50	124,00	133,50
T-MES	47,90	69,10	93,35	111,00	127,50	136,00
T-TRIMESTRE	131,50	191,00	258,00	307,00	350,00	362,50
T-JOVE	112,00	162,00	217,50	261,00	297,00	308,00
T-DIA	5,80	9,15	11,55	13,00	14,75	16,50
T-2 Comerç	1,65					

Increment preus 2009 / preus 2008 (%)						
	1 Zona	2 Zones	3 Zones	4 Zones	5 Zones	6 Zones
Bitllet Senzill	3,85%	5,13%	5,56%	5,56%	5,43%	5,56%
T-10	6,94%	6,94%	6,06%	6,09%	6,35%	5,61%
T-50/30	5,70%	5,60%	5,63%	5,61%	5,31%	5,65%
T-FAMILIAR	3,65%	3,56%	3,60%	3,37%	3,33%	3,49%
T-MES	3,57%	3,60%	3,61%	3,74%	3,66%	3,82%
T-TRIMESTRE	3,54%	3,80%	3,61%	3,72%	3,55%	3,57%
T-JOVE	3,70%	3,85%	3,57%	3,57%	3,48%	3,70%
T-DIA	5,45%	5,78%	5,48%	5,26%	5,36%	5,43%
T-2 Comerç	6,45%					

serà un títol de transport integrat d'1 zona, la zona tarifària el municipi on resideixi el beneficiari i serà nominal i

amb fotografia. Es tracta d'un títol que serà anual, amb data de caducitat en funció de la data d'emissió i amb viatges

il·limitats que es podrà utilitzar a les xarxes de Metro, FGC, Renfe Rodalies, Tramvia i Autobusos urbans i interurbans.

Aquest acord permetrà que més de 400.000 nens residents als 202 municipis de l'àmbit del sistema tarifari integrat puguin adquirir aquesta targeta de transport. Aquest nou servei entrarà en vigor el 15 de setembre de 2009.



## El projecte de Bus Exprés pel corredor de la Vall del Tenes més a prop

El passat dia 5, es varen reunir a l'ajuntament de Santa Eulàlia de Ronçana, responsables polítics i tècnics dels cinc ajuntaments que conformen el projecte, amb la presència de la PTP, associació per a la Promoció del Transport Públic, pares de la proposta, a més de representants de la

DGTT, Direcció General de Transports Terrestres de la Generalitat de Catalunya, qui va exposar, a través de l'empresa AIM, Assessora d'Infraestructures i Mobilitat, a qui ha estat adjudicat l'encàrrec de portar a terme l'estudi de viabilitat del bus exprés. L'acte va estar presidit per l'alcalde de la població, alhora que President de la Mancomunitat de la Vall del Tenes, el senyor Enric Barbany. Durant la presentació es va explicar de quina forma es portarà a terme l'estudi, el repartiment de les feines i mètodes que s'empraran per portar a terme l'estudi. Donada la magnitud de projecte, el seguiment del treball serà a càrrec de la gerència de la Mancomunitat intermunicipal de la Vall del Tenes, qui representa a la totalitat dels municipis. En ell també hi col·laboraran els ajuntaments, que aporta-

ran el suport necessari, a través dels seus tècnics més propers al territori i coneixedors del municipi.

El termini previst per disposar de les conclusions de l'estudi, és d'un sis mesos. Un cop arribats a aquest punt, s'entrarà en una fase de valoració dels resultats, per part de tots els organismes participants, per tal de poder passar a una següent fase de consolidació dels resultats.

Després de quasi quinze mesos, des de la primera reunió, on la PTP va presentar la proposta del Bus Exprés als ajuntaments, aquest han assumit totalment la proposta, i la veuen com un fet fonamental pel futur de la Vall i tenen molt clar que els ajuntaments han d'aportar la seva part d'infraestructures que requerirà un servei com el Bus Exprés.



REUNIÓ DE LA COMISSIÓ ENCARREGADA DE POSAR EN MARXA EL PROJECTE DE BUS EXPRES

**PUJA AL BUS PER LA MARATÓ**

Transports de Lliçà d'Amunt va col·laborar amb la Marató de TV3 amb la quantitat de 626,38 euros recaptada a la jornada del divendres 12 de desembre.





## GENT GRAN I BENESTAR I FAMÍLIA

# Èxit de participació en els actes contra la violència masclista

El passat 25 de novembre es va celebrar el Dia Internacional contra la Violència de Gènere

Per commemorar aquesta data durant tot el mes es van desenvolupar al nostre municipi diverses activitats com ara xerrades, tallers o un concert del Cor de noies de l'Escola de Música de la Vall del Tenes.

Aquest és un resum en imatges de tot el que es va fer a Lliçà d'Amunt amb l'objectiu de conscienciar tota la població del greu problema que suposa avui dia la violència masclista a la nostra societat.

## MANIFEST LLEGIT EL 25 DE NOVEMBRE DIA INTERNACIONAL CONTRA LA VIOLÈNCIA MASCLISTA

*En un dia tan assenyalat com avui, les dones de Lliçà d'Amunt volem que la nostra veu i les nostres paraules siguin un testimoni de solidaritat i de germanor amb aquelles dones que, dia rere dia, estan sent víctimes de la violència de gènere. Dones amb noms i cognoms, amb somnis arrabassats, amb vides truncades. Dones que tenien la seva pròpia existència, tan important com la de qualsevol de les que avui som aquí.*

*Les dones estem fartes de sentir por, de no sentir-nos lliures. El senzill fet de néixer dona coarta moltes de les nostres llibertats i ens aboca, en molts casos, a una vida de permanent angoixa. Creixem entre advertències: no parlis amb estranys; no surtis sola al carrer; vigila què beus, no et droguin... La violència ens sotja a cada pas: a casa, a la feina, als instituts, a les discoteques, al carrer...*

*La llavor de la por està ben arrelada en la nostra naturalesa femenina i poca cosa hi podem fer per nosaltres mateixes. És una tasca de tota la societat, una tasca pendent: tornar la llibertat i els drets a la dona, perquè:*

*- Volem un món on les dones formem part d'una societat en pau, no volem ser les tristes protagonistes de percentatges i estadístiques de morts i atacs.*

*- Volem un món on cap dona no tingui la més mínima ombra a la mirada. On el color de la pell d'una dona (blanc, negre, vermell o groc) el decideixi la seva raça, mai el puny d'un maltractador.*

*- Volem que cada dia una dona assoleixi els seus objectius sense haver de lluitar més pel fet de ser dona i, sobre tot, sense que s'hagi de sentir privilegiada pel fet d'haver-ho aconseguit i, a la vegada, frustrada perquè la seva feina no es paga de la mateixa manera que la del seu col·lega masculí.*

*- Volem ser tingudes en compte. Una dona no hauria d'haver d'arribar a ser premi Nobel o heroïna de croada per ser escoltada; cal escoltar les dones pels seus actes heroics de cada dia, per les seves guerres guanyades a la quotidianitat.*

*- Volem un país on ser dona no comporti una conjugació de verbs irregulars. Estem fartes de tenir un passat injust, un present imperfecte i un futur incert. Fartes de conjuguar en primera persona els verbs cuinar, netejar, cosir, planxar, escombrar, i tants altres. Tòtes les dones han de tenir un Jo i un Nosaltres, no només un Tu i un Vosaltres.*

*Però assolir aquestes fites és una tasca de tota la societat, una tasca pendent per a les pròpies dones, que hem de denunciar qualsevol tipus de violència, i sobre tot pendent per als homes, que s'han de conscienciar del problema i actuar en conseqüència. Plantem cara a la violència entre totes i tots i prenem exemple del professor Jesús Neira, a qui desitgem des d'aquí que es recuperi el més aviat possible.*

*En definitiva, les dones volem el país que ens mereixem, el mateix que contribuïm a aixecar cada dia amb el nostre esforç i el nostre treball, amb les nostres pròpies mans: un país lliure, per sempre, de violència.*

Escrit per Ester Vallbona  
Traducció al català de Marisa Raich



XERRADA HOMES: AMOR O VIOLÈNCIA?  
PER DANIEL GABARRÓ MEMBRE D'AHIGE,  
ASSOCIACIÓ D'HOMES PER A LA IGUALTAT DE GÈNERE.



EL RACÓ DEL CONTE A L'IES LLIÇÀ, A CÀRREC  
DE MAITE MOMPART.



XERRADA A CÀRREC DE CÀRME LÓPEZ DE CCOO,  
SOBRE L'ASSETJAMENT SEXUAL AL MÓN LABORAL  
PER AL PERSONAL DEL SEFED.



LECTURA DE FRASES CONTRA LA VIOLÈNCIA  
MASCLISTA, 25 DE NOVEMBRE AL  
CASAL DE LA GENT GRAN.



PECES DE COLORS AL CAP LA CRUÏLLA



TALLER DE RELAXACIÓ AL CENTRE  
CÍVIC PALAUDÀRIES.



PRESENTACIÓ DEL PROGRAMA  
TU POTS, NOSALTRES PODEM!  
A LES DONES DEL CURS D'OFIMÀTICA



ACTUACIÓ DEL COR DE NOIES EL DIA DE LA  
LECTURA DEL MANIFEST CONTRA LA VIOLÈNCIA  
MASCLISTA AL CASAL DE LA GENT GRAN



**MEDI AMBIENT**

## Adopta un animal!

Aquesta és una nova secció que estrenem aquest mes de gener a l'Informa't. L'objectiu és fomentar el nombre d'adopcions i reduir els abandonaments al nostre municipi. A Lliçà d'Amunt, cada any es recullen més de 100 gossos que van sols pels carrers, dels quals una trentena s'han escapat dels seus domicilis i són recuperats pels seus propietaris. La resta són animals abandonats, que no tenen xip identificatiu, i que s'han de repartir entre el Centre d'Acollida d'Animals de Companyia del Vallès Oriental ([www.cadvor.cat](http://www.cadvor.cat)) i l'empresa que té contractada l'Ajuntament per fer la recollida d'animals. L'única sortida digna per aquests animals és l'adopció, i per aquest motiu deneguem de les famílies que els vulguin acollir i estimar.

ENTRE ELS ANIMALS RECOLLITS A LLIÇÀ D'AMUNT PER ADOPTAR TENIM:



**Nom:** Spanky  
**Espècie:** X American Staffordshire Bull Terrier  
**Sexe:** Mascle  
**Edat:** 2 anys  
 Gos de mida gran, bo i afectuós. És bastant tranquil i pesa 34 kgs.



**Nom:** Riley **Espècie:** Mestís  
**Sexe:** Mascle  
**Edat:** 11 mesos  
 Gosset de mida gran, molt simpàtic i juganer. El pobre va arribar al centre amb les orelles mossegades i n'hi falta un trosset d'una.

Aquests i altres animals els podreu veure al Centre d'Acollida d'Animals de Companyia del Vallès Oriental, 93.840.27.77, al Polígon Industrial Font del Radium de Granollers.



## Per Nadal, reciclem com cal!

Les festes de Nadal i Reis són un moment entranyable de trobades familiars i amb amics en què es consumeixen gran quantitat de recursos, sobretot aliments, energia i embalatges.

També en aquest període podem fer un esforç per reduir l'impacte sobre el nostre entorn, aplicant mesures senzilles som:

- Comprar el menjar suficient i evitar vaixelles d'un sol ús
- Utilitzar els contenidors de recollida selectiva
- Fer regals no materials, útils, solidaris: entrades al teatre, activitats d'aventura, dinar en un restaurant exòtic, un kit de piles recarregables, artesanía de comerç just,...

- No comprar joguines només per satisfer el desig del nen o nena: sabem que les deixaran d'utilitzar en poques setmanes i acabaran a les escombraries al cap d'uns mesos

- No abusar de l'enllumenat ni de la calefacció, regalar electrodomèstics eficients, etc

Qui vulgui una informació més àmplia pot consultar la següent guia de Nadal Sostenible:

<http://www.diba.es/xarxasost/cat/NadalSostenible.pdf>

Atès que la generació de residus és molt important durant aquestes dates, sobretot el dia de Nadal, Cap d'Any i el dia de Reis, s'ha previst un reforç del servei de recollida per poder gestionar adequadament tots els materials.

## JOVENTUT

### La Fundació Obra Social de Caixa Catalunya signa un conveni de col·laboració amb l'Ajuntament de Lliçà d'Amunt

El consistori llicanenc i la Fundació Caixa Catalunya van signar el passat mes de novembre un conveni de col·laboració pel qual l'Obra Social de Caixa Catalunya ha otorgat 3.000 euros a l'Ajuntament per tal de comprar i pro-

veir de material informàtic els equips juvenils del municipi.

Amb aquesta subvenció s'ha proveït al l'Espai Jove el Galliner amb 3 ordinadors, una impressora multifunció, un projector i una càmera fotogràfica.



**INSTALACIÓN DE MÁQUINAS DE AIRE ACONDICIONADO Y CONDUCTOS**

**TODAS LAS MARCAS**

C/Maria Fortuny, 5, local 08110 Montcada i Reixac  
 Tf./Fax 93 572 61 75



DAIKIN



GENERAL

FUJITSU



## PERFEC, S.C.P.

Construcció - Obra Nova - Reformes - Etc.

Decoració - Estucs - Pintura en general.

Neteja de Finques - Boscos - Terrenys - Naus - Etc.

Control de Plagues - Desinfecció - Fumigacions.

Telf/Fax. 938414508 - Mòbil: 650177774



## Grups Municipals

Espai per a articles d'opinió dels partits polítics amb representació al Ple que ho desitgin. Aquests articles d'opinió s'han de lliurar, **durant els primers cinc dies laborables del mes anterior a la publicació, en horari de l'Ajuntament**, a través del correu electrònic [butlleti@licamunt.cat](mailto:butlleti@licamunt.cat), personalment, per fax (93 841 41 75) o per correu

ordinari (c. d'Anselm Clavé, 73 - 08186 Lliçà d'Amunt) a la regidoria de Comunicació de l'Ajuntament. Els articles d'opinió poden versar sobre qualsevol tema i han de tenir una extensió màxima d'uns 2.000 caràcters, espais inclosos, amb tipografia Arial i cos 12. És imprescindible que els autors indiquin el seu nom, adreça, telèfon i una

còpia del DNI o passaport. El butlletí es reserva el dret de publicar aquestes col·laboracions, així com resumir-les o extreure-les quan ho consideri oportú. No es publicaran les cartes que atemptin contra persones o institucions. El butlletí no comparteix necessàriament el contingut de les opinions signades.



Nunca me había involucrado en política, hasta que me dije que era hora de hacer algo por mis conciudadanos, así que decidí militar en el PSC, un partido coherente y de izquierdas. Al cabo de los años puedo decir que fue la mejor elección que pude hacer.

Dentro de mis posibilidades he hecho lo que he podido, al igual que mis compañeros y el esfuerzo conjunto de todos ha dado su fruto, hoy día estamos en el gobierno municipal, con lo que ahora sí podemos hacer cosas por Lliçà d'Amunt, ya que con el gobierno anterior, solo se tenía derecho al pataleo.

Si el gobierno anterior hubiera estado conformado por gente poco preparada, habría entendido todas las cosas que hicieron en su legislatura, pero estamos hablando de personas con estudios y se supone con buena voluntad.

Parece mentira que empezaran una biblioteca rehabilitando una masía, que costará más dinero que una nueva y será siempre un apaño. Que se hayan gastado miles de euros en un proyecto de piscina cubierta, en zona inundable, todos nos acordamos de la última riada que inundó la piscina, los campos de al lado y se llevó un puente más abajo. Que se hiciera una limpieza y adecuación de la riera a base de cargarse todos los árboles, algunos de ellos centenarios, muy ecológico el proyecto. Que se quisieran hacer pisos en Ca l'Artigues con la oposición de la mayoría de los vecinos, por la manera como se diseñaban, y un largo etcétera que todos conocemos.

Gracias al voto popular en las elecciones de mayo del 2007, vamos haciendo cosas por y para el pueblo y dejaremos que el pasado se convierta en historia.

Estoy contento porque el Gobierno Municipal actual del cual formamos una parte bastante importante, a pesar de la poca liquidez del municipio y a pesar de la actual coyuntura económica, está llevando a cabo muchos proyectos. Y no son palabras, son hechos, y da gusto andar por todos los barrios y ver que se van arreglando cosas y solucionando problemas.

Solo puedo decir de este gobierno que ánimo, que por este camino llegaremos a tener el pueblo que todos deseamos.



Pel novembre dèiem que els Ajuntaments som la guixeta del català emprenyat. Aquest fet encara és més viu en moments de crisi, i és que la hisenda municipal nota, com tothom, la crisi econòmica sigui global o no.

Els Ajuntaments som la primera cara de la protesta. No passaria res si els recursos econòmics municipals fossin els que haurien de ser. I com és que no ho són?. Doncs perquè hi ha deficiències de servei a les persones que són drets reconeguts i per tant exigibles i que per la pressió social de proximitat l'han d'assumir els Ajuntaments encara que no sigui de la seva competència.

La pressió social de proximitat demana solucions immediates. Qui et demana ajut és aquell veí o veïna que potser cada dia te'l trobes pel carrer. Qui manifesta inquietuds respecte el sistema educatiu podem ser nosaltres mateixos quan patim els seus déficits: que si l'escola tal té una font per arreglar, que les escoles bressol han de ser municipals, que si hi ha les places escolars suficients... que si tomba i que si gira. El dia a dia no pot aturar-se.

Però els recursos econòmics són a casa d'un altre: l'estat central. El centralisme és el model de la distància, el model del discurs simpàtic i el copet a l'esquena, el model d'aparèixer per arreglar túnels que cauen o deixar rodalies sense inversions per més de 30 anys i et diuen que tant de bo que tots fossin com tu que t'espaviles per resoldre els problemes. Els teus i els seus.

I ara des de la distància que "dicen que es el olvido" es despengen, i benvingudes siguin, amb unes ajudes per a inversions per crear llocs de treball sense resoldre de manera eficient el problema del finançament dels Ajuntaments. És inconcebible, per exemple, que els Ajuntaments siguin finalistes amb l'impost de l'IVA. És inaudit que l'administració local hagi de pagar impostos a la mateixa administració encara que sigui central.

Això no és excusa per a res. Ja sabem que amb aquests bous havíem de treballar el camp. Però això no treu que els Ajuntaments aixequem la veu ni que sigui per fer tancar la finestra del despatx del qui governa des de la distància.



"Crecemos juntos" fue el lema de nuestro partido en el pasado Congreso Nacional celebrado el mes de Junio en Valencia y en el cual salió reelegido nuestro Presidente Nacional, Mariano Rajoy.

Si extrapolamos nuestro eslogan a la población de Lliçà, veremos que es toda una realidad: crecemos juntos en número de habitantes. Crecemos en transporte público y urbano, pasando de 14.361 pasajeros mensuales en el 2006 a más de 17.000 en el 2008. Crecemos en señalización viaria, invirtiendo este año más de 70.000?. Crecemos en metros lineales de caminos peatonales en los Barrios. Crecemos en Sanidad, pasando a disponer de un Centro de Rehabilitación próximamente y con la construcción de un nuevo Centro de Asistencia Primaria (CAP) en el barrio de Paludàries. Crecemos en número de guarderías: Hemos pasado de tener una de ellas en un local de alquiler a que las dos sean de propiedad del consistorio (Escola Bressol Nova Espurna).

Crecemos pasando de tener un solo centro de recogida de residuos en el núcleo urbano a tener una nueva "deixalleria" en el Barrio de Paludàries. Crecemos incrementado a cuatro el número de CEIP, con Rosa Oriol en el Barrio de Ca l'Artigues. Crecemos en industria, pasando de tener un polígono industrial completamente obsoleto (Fonalleda) a tener, en los próximos meses, una zona industrial completamente remodelada con mejoras en las vías de acceso e incremento de los servicios. Animo de esta manera a las empresas ya instaladas y a otras, a que inviertan y se instalen en nuestro Municipio. Crecemos en bienestar para nuestros mayores pasando de tener un Casal dels Avis en un local de alquiler a tener un Casal de la Gent Gran en un local de propiedad Municipal.

Crecemos en, Infraestructuras, Equipamientos, Sanidad, Transporte público i Movilidad.

Crecemos Juntos en Afilados y Simpatizantes, crecemos en número de votantes habiendo sido el PP la segunda fuerza política más votada en nuestro municipio en las últimas elecciones Generales y obteniendo más del doble de los votos que las dos fuerzas políticas juntas que ahora se encuentran en la oposición, ERC e EUiA-ICV.

Desde el grupo municipal popular de Lliçà d'Amunt os deseamos unas felices fiestas y próspero año nuevo en compañía de vuestras familias.



Al grup d'Esquerra -i a molts ciutadans- ens preocupa que l'actual equip de govern (PSC+CiU+PP) hagi presentat un pressupost per a l'any 2009 en què, sota la intenció de ser un pressupost adequat per a temps de crisi, la seva única acció sigui la de disminuir l'apartat d'inversions i augmentar el conjunt de la despesa ordinària, és a dir, els sous, l'estructura i l'endeutament.

Nosaltres entenem que destinar sis milions d'euros per a pagar sous municipals (30.000? de cost promig per treballador), sense mesures que reorientin aquesta dinàmica a curt, mig i llarg termini, és una gestió equivocada. Estem parlant que només en sous es gasten el 60% dels ingressos ordinaris.

També entenem que és desencertat disminuir la inversió pública al municipi (un 27%, segons ells), no ja per ser un municipi mancat de moltes infraestructures i amb serveis deficients, sinó perquè des de tots els estaments autoritzats s'està demanant -i des del govern central s'està impulsant amb crèdits a les administracions locals- una major inversió pública, que ara és més necessària que mai per a reactivar l'economia i crear llocs de treball.

I també considerem desencertat demanar més crèdits per pagar altres crèdits, fent una pilota de difícil control.

Tot això fa que les polítiques socials i d'ajut a les economies familiars més desafavorides quedin oblidades per aquest equip de govern, no tant per falta de voluntat sinó per falta de capacitat política i de gestió, ja que els diners que tenen no els saben administrar correctament.

Per contra, l'augment d'impostos per a l'any 2009 és d'un 4,9%, tot i que l'IPC estimat per final d'any se situarà al voltant d'un 3%. És a dir, pagarem més i rebrem menys!

Segurament la seva voluntat és positiva, però no han trobat la forma de fer-ho bé.

Davant d'aquesta desorientació global de l'equip de govern (PSC+CiU+PP), i veient que llums grogues que anuncien perills estan a punt de disparar-se, nosaltres ens oferim a l'equip de govern actual per donar-li un cop de mà i ajudar-los a reorientar la política financera i de gestió que estan portant a terme.

Si ja varem ser capaços de treure aquest ajuntament de la misèria una vegada i sabem com fer-ho, seria poc solidari no voler ajudar a qui ara ho necessita.

Feliç any nou a tothom!



Seguimos asistiendo cada día que pasa a lo que en el argot publicista llamaríamos, "las peripecias del Gobierno Municipal". Estamos casi seguros que esta situación está motivada por el hecho de continuar saliendo en la foto, sigue siendo penoso y lamentable, pero es lo que hay. El Sr. Alcalde dice, y suponemos que en nombre de su Equipo de Gobierno, en la editorial de l'Informa't 14, que estamos en una situación de recesión económica, que una fuente importante de ingresos se ha reducido al 50%, es decir lo argumenta, ¡que bien!, además dice que tendrán que demostrar que son buenos gestores, ¡que lo demuestren! y por último pide el apoyo y la complicidad de los Partidos Políticos, Entidades, Ciudadanos... para superar la CRISIS, por favor, que ironía. La crisis según nuestra opinión, está producida por aquellos que tienen el poder económico y político de crearla, por lo tanto, también tienen la obligación de solucionarla, no podemos bajar la guardia y quedarnos impasibles ante los atropellos y abusos que algunos desalmados proponen, amparándose en la mencionada crisis, para seguir ganando dinero como antes, llevando a las pequeñas y medianas empresas a la ruina y al cierre, y a familias enteras a la miseria y a la desesperación. Los grandes latifundios utilizan el abuso, la especulación, el engaño y todo aquello que atenta contra los intereses de la sociedad, y tenemos la obligación moral como personas y el deber político de denunciarlo, para que la justicia, si de verdad quiere ser justa, caiga con toda su fuerza sobre los responsables. Como decíamos en el Artículo anterior, es muy conveniente saber dónde se gastan el dinero del contribuyente, pero también es bueno saber los criterios que se aplican para determinar las prioridades; esto es otro ejemplo y no precisamente de buena gestión: la obra que se realiza en Paludàries es el proyecto de calle y parking del nuevo Centro Médico, con un coste total de 434.831,99.-? IVA incluido, las obras se ejecutarán en dos fases, la primera fase es la de retirar la pista polideportiva existente y reemplazarla por una nueva que ahora se ejecuta detrás del centro cívico de Paludàries y que tendrá un coste de 201.097,53.-?. ¿Ustedes creen que es necesario gastarse casi 34 millones de las antiguas pesetas en una pista deportiva teniendo una a 100 mts., como es la del colegio Martí i Pol,? ¿no sería más fácil y barato llegar a un acuerdo con el Departamento d'Ensenyament o con Consell Escolar para la utilización de dicha pista? Sorprendente e increíble, pero cierto. Ya no es solo el Alcalde quien utiliza nuestra frase final de columna, ahora también lo hace el PSC en la suya de l'Informa't n° 14, nos alegramos por coincidir en esto, pero también decimos: nos alegraríamos muchísimo más, si se lo creyeran y pusieran más empeño en darle a los Ciudadanos/as de Lliçà, lo que de verdad se merecen. ¡¡¡Lliçà se merece más !!!

Aquí pot inserir la seva publicitat



## Entitats

Espai per a articles d'entitats registrades en el Registre municipal d'entitats que ho desitgin. Aquests articles s'han de lliurar, durant la primera setmana del mes anterior a la publicació, a través del correu electrònic [butlleti@llicamunt.cat](mailto:butlleti@llicamunt.cat), personalment, per fax (93 841 41 75) o per correu ordinari (c. d'Anselm Clavé, 73 – 08186 Lliçà d'Amunt) a la regidoria de Comunicació de l'Ajuntament. L'objectiu d'aquest espai és que aquestes entitats es donin a conèixer. Els articles han de tenir una extensió màxima de 10-11 línies (uns 800 caràcters) amb tipografia Arial i cos 12. És imprescindible que els autors indiquin el seu nom, adreça, telèfon i una còpia del DNI o passaport. El butlletí es reserva el dret de publicar aquestes col·laboracions, així com resumir-les o extractar-les quan ho consideri oportú. No es publicaran les cartes que atemptin contra persones o institucions. El butlletí no comparteix necessàriament el contingut de les opinions signades.

## Gràcies Lliçà!

A la Fira de Nadal d'enguany, hem viscut un esdeveniment que denota la grandesa d'un poble. Mitjançant La Marató de TV3 Lliçà d'Amunt ha pogut col·laborar contra les malalties mentals. La Comissió de Festes ens sentim orgullosos d'haver fet de mitjançar entre la solidaritat de Lliçà d'Amunt i el destí final d'aquesta ajuda i molt contents de la solidaritat que ha demostrat Lliçà d'Amunt, tant els establiments i les empreses col·laborant, com també la gent comprant números. Volem per tant donar les gràcies a totes les empreses, comerços i establiments que desinteressadament han ofert els seus productes per a les dues Paneres que hem sortejat. Tot i els moments difícils que tots els negocis passen, aquest

ha estat un acte de generositat que volem agrair públicament. Ens ha sorprès molt agradablement l'interès de la majoria de les persones a qui hem demanat la seva col·laboració.

Alhora, ens agradaria disculpar-nos amb aquella gent que no ha pogut col·laborar perquè no s'ha assabentat del què preteníem o simplement perquè no hem sabut explicar les nostres intencions. De ben segur que tothom hagués volgut col·laborar-hi i des de La Comissió us assurem que n'hem pres nota i que el proper any ho farem millor.

També hem d'agradir la generositat que ha demostrat tothom qui voluntàriament s'ha rascat la butxaca per a comprar una butlleta pel sorteig. Hem aconseguit recaptar més diners dels que inicialment esperàvem i tractant-se d'una causa com aquesta no podem més que donar les gràcies a tothom i sentir-nos cofois del nostre poble. En total, entre tots, hem aconseguit recaptar íntegrament per a la Marató **2.964,50** euros, una xifra molt superior a la de l'any passat i per això volem donar les gràcies a tothom. Els números premiats van ser, el dissabte el **1.314**, i el diumenge el **1.454**.

I per acabar us hem de Felicitat a tots. No només als dos afortunats que han aconseguit les paneres sinó a tot el poble català i en especial a Lliçà d'Amunt. Actes solidaris com aquest ens fan créixer socialment i en el cas de La Marató, més tard o més d'hora ens pot repercutir directament.

Aprofitem per a desitjar-vos molta sort en aquest any que hem començat i prepareu les disfresses que el Carnestoltes gairebé és aquí.

Xavier Vilà  
President de La Comissió  
de Festes



## Cursos d'Escacs

El Club d'Escacs Lliçà d'Amunt organitza, a partir de gener, cursos d'escacs per a nens i nenes.

Les característiques del curs són:

**Nivells:** iniciació i bàsic

**Edats:** de 7 a 12 anys

**Dia:** dilluns

**Horari:** de 19h a 20h

**Lloc:** sala polivalent dels Galliners

**Requisits:** cal ser soci

(quota anual 30 euros)

**Preu:** 25 euros el trimestre

**Contacte:** [escacsllisa@hotmail.com](mailto:escacsllisa@hotmail.com)

Telèfon: 656 23 19 09

El fet d'ésser soci i venir a les classes també dona dret a participar en totes les activitats organitzades pel club d'escacs.

Us hi esperem!



## Club esportiu Shorin-Ryu karate de Lliçà d'Amunt

El pasado día 22 de noviembre de 2008 se celebró el VII campeonato de cataluña de karate infantil en el que los competidores/as de Lliçà d'Amunt del club esportiu Shorin-Ryu consiguieron hacer varios podium tanto en Katas como en Kumite en diferentes categorías.

### KATAS

David Sanchez 1º Danna Arbó 1º  
Noemi Rodriguez 1º

Aida Xavier 2º Leire del Amo 2º Daniel Perez 2º Abel Navarro 3º Roger Cladellas 3º Judit Rando 3º Barbara Luque 3º Alejandro Crehuet 3º Angela Gutierrez 3º.

### KUMITE

Abel Navarro 1º Aida Xavier 1º Daniel Perez 1º Ivan Perez 2º Alejandro Crehuet 2º Rrancisco Fernandez 3º Danna Arbó 3º Nuria Lista 3º





## Ple ordinari del 27 de novembre de 2008

### 1. Aprovació de les actes anteriors

S'inclou una petita esmena a l'acta del Ple Ordinari del 25 de setembre abans de la seva aprovació. S'aprova l'acte del Ple Extraordinari del 16 d'octubre.

### 2. Donar compte dels Decrets d'Alcaldia

### 3. Aprovació definitiva de la Modificació del Reglament Orgànic Municipal de Lliçà d'Amunt

En la sessió plenària del 24 de juliol es va aprovar inicialment la modificació del Reglament Orgànic Municipal (ROM) de Lliçà d'Amunt. Durant el període d'exposició pública el grup d'Esquerra Republicana de Catalunya va presentar al·legacions. Segons va explicar la regidora de Participació Ciutadana, Neus Rius, s'ha estimat una part de les al·legacions presentades, concretament les que consideren el debat del municipi com una sessió independent de les plenàries que s'ha d'incorporar en un capítol diferent al Capítol II del ROM. La regidora va explicar que es procediria a l'aprovació definitiva del Rom atès que les al·legacions estimades no suposaven un canvi substancial.

El regidor d'ERC, Toni Albaladejo, va manifestar que consideraven la modificació prou significativa com per passar-la per un període d'exposició pública, i aconseguir un major consens abans de l'aprovació definitiva.

Neu Rius va explicar que les diferents posicions en relació al format de les sessions feia difícil el consens, tot i que s'havia intentat. La regidora va concloure la seva intervenció explicant que l'informe de Secretaria avalava l'aprovació definitiva de la modificació del Reglament.

**PSC - A FAVOR; CIU - A FAVOR; PP - A FAVOR; ERC - ABSTENCIÓ; ICV-EUiA - ABSTENCIÓ**

### 4. Aprovació inicial de la Modificació dels Estatuts de la Mancomunitat de la Vall del Tenes

L'alcalde, Ignasi Simón, va explicar que els estatuts estaven aprovats abans de l'estiu, però que la Direcció General d'Administració Local havia fet algunes

consideracions que devien ser recollides abans de l'aprovació: en primer lloc, fer referència al conveni signat entre l'escola Vall del Tenes i Ensenyament; en segon lloc, no donar les funcions de secretaria i intervenció al gerent; i en tercer lloc, incloure la creació de la Comissió Especial de Comptes.

### UNANIMITAT

### 5. Aprovació inicial del Pressupost Municipal per a l'exercici 2009

El regidor d'Hisenda, Eduard Vadillo, va explicar que el pressupost de 2009 estava marcat per la crisi financera actual i per la realitat del municipi que obliga a fer més esforços econòmics. El resultat segons va dir, és un pressupost consensuat per tot l'equip de govern en la línia de contenir les despeses, aproximadament un 12% menys que l'exercici anterior. Tot i la reducció de la despesa, Vadillo, va explicar que s'havien tingut en compte els col·lectius més desfavorits i s'havia augmentat la partida de serveis socials, per tal de mantenir el nivell de prestacions per a la ciutadania. El regidor també va agrair l'esforç de l'equip humà de l'Ajuntament per la comprensió del context de crisi econòmica i el treball conjunt en l'elaboració del pressupost.

El regidor d'Hisenda va fer un repàs de tots els capítols del pressupost. El regidor va iniciar l'explicació pel pressupost d'ingressos consolidat (ingressos de la Corporació més ingressos de l'Empresa Municipal d'Obres) que ascendeix a 36.518.551,57 euros.

Els capítols que experimenten un increment respecte a l'anterior exercici són: el Capítol I Impostos directes amb un augment previst per les ordenances, el Capítol II Impostos indirectes amb una pujada del 3,8%, el Capítol III Preus públics, taxes, quotes i contribucions especials que augmenta un 8,48%. Els Capítols IV i V no experimenten variacions significatives, el Capítol VII Subvencions i transferències de capital es redueix un 83%, segons el regidor d'Hisenda és un descens motivat per dos factors: els projectes quinquennals (PUOSC) pressupostats en l'exercici 2008, i subvencions que es posposen per a l'any 2010, també baixa el Capítol IX de passius financers.

El pressupost de despeses consolidat (despeses de la Corporació més despeses de l'Empresa Municipal d'Obres) per al 2009 és de 36.431.545,88 euros. El regidor d'Hisenda va manifestar que per a l'elaboració del pressupost de despeses

s'havia tingut en compte l'estat d'execució de despeses del darrer exercici liquidat i l'estat de l'exercici corrent. El Capítol I Despeses de personal experimenta un augment del 6,62% respecte l'any passat, segons va assenyalar el regidor aquets augment ve donat per diversos factors com l'increment del 3,5% recollit en el conveni laboral, les regulacions internes de personal, la valoració de llocs de treball i un augment previst en la plantilla de l'Ajuntament, més operaris i personal per a les escoles bressol municipals. Pel que fa al Capítol II Despesa corrent hi ha un increment del 5,15%.

Els Capítols III Despeses financeres i Capítol IX Passius financers s'han pressupostat d'acord amb el venciment de crèdits que té subscrits la corporació. El Capítol IV Subvencions i transferències corrents ha experimentat una reducció del 2,75%; així com el Capítol V Inversions reals que experimenta un descens del 26% respecte l'any anterior.

El Capítol VI Transferències de capital augmenta, segons va afirmar el regidor, per la voluntat de l'Ajuntament d'adherir-se al programa de la Televisió Digital Terrestre (TDT) comarcal.

Eduard Vadillo després de parlar sobre les xifres pressupostàries dels diferents capítols d'ingressos i despeses va fer un repàs del pressupost per orgànics, assenyalant si experimentaven un increment o un descens respecte a l'exercici anterior. Algunes de les partides que disminueixen el seu pressupost per a l'any vinent són: cultura, joventut, esports, educació, obres, participació ciutadana, promoció econòmica, centres cívics, casal d'avis, etc. Algunes de les partides que augmenten el seu pressupost per a l'any vinent són: benestar i família, escoles bressol, policia i seguretat ciutadana, transport i mobilitat, serveis, etc. Joaquim Ferriol, regidor d'ERC, va manifestar que tot i la baixada aproximada del 12%, s'ha de tenir en compte que puja el Capítol I de personal del pressupost de despeses, puja el Capítol IX de retorn dels préstecs i baixen les inversions. Segons va afirmar Ferriol "en termes generals el pressupost s'incrementa perquè s'incrementen les despeses corrents". El regidor d'esquerra va manifestar que el pressupost municipal per al 2009 estava suportat pels convenis privats, que suposen uns 5 milions d'euros; i pels préstecs que s'esperen obtenir i que són uns 11 milions d'euros. El regidor d'esquerra va afirmar que aquestes potes del finançament no són repetibles en el temps de forma indefinida. Ferriol va manifestar que s'havia d'haver purgat més el pressupost; que el pressu-

post presentat no prioritza les inversions imprescindibles, i que no té un bon precedent si ens fixem en el pressupost actual, en el que es gasta més del que s'ingressa. Segons Ferriol "s'augmenta el deute de manera inquietant, es consumeixen els ingressos de MANGO i s'inflen partides estructurals, com la de personal".

Per la seva part, el regidor d'ICV-EUiA, Francisco León, va assenyalar que havia augmentat la pressió fiscal de la ciutadania per a l'any vinent. També va manifestar que tot i la baixada del pressupost, s'ha tornat a pujar el capítol de personal, es demanen més crèdits, i es tindrà un deute viu de 13 milions d'euros. També va remarcar que baixa el pla d'inversions, i que la seva realització es basa en quotes urbanístiques, convenis i subvencions, i només 150.000 euros en recursos propis. León va expressar la seva disconformitat pel fet que algunes de les partides de l'actual exercici no s'hagin gastat, tal i com estava previst, principalment les partides destinades a manteniment de serveis.

L'alcalde, Ignasi Simón, va mostrar el seu acord en referència a fer inversió pública en època de crisi, i va manifestar que el grup de govern té el seu propi criteri a l'hora de prioritzar les inversions. Pel que fa al conveni de MANGO va manifestar "tenim tres anys per endavant amb els diners de MANGO, i esperem més endavant obtenir altres ingressos més quotidians de l'empresa". L'alcalde també va aclarir que no s'està per sobre de l'endeutament del 110%, i per tant no s'incompleix la política financera.

Pel que fa al desnivell entre despeses i ingressos, l'alcalde va explicar que estava motivat pel circuit seguit per l'Ajuntament en el que es fa un reconeixement del deute anual, i que els ingressos es demoren més, sobretot els de subvencions. Pel que fa al tema de l'augment de la pressió fiscal, Ignasi Simón, va aclarir que la mitjana de la pujada d'impostos no és del 4,9%, alguns puguen i altres queden congelats, també va explicar algunes de les bonificacions aplicables, com en el cas de la taxa d'escombreries (15% per l'ús de la deixalleria i el 10% pel compostatge).

**PSC - A FAVOR; CIU - A FAVOR; PP - A FAVOR; ERC - EN CONTRA; ICV-EUiA - EN CONTRA**

### 6. Aprovació inicial de modificacions pressupostàries

El regidor d'Hisenda, Eduard Vadillo, va explicar que es tractava de dues mo-



dificacions, una de caire econòmic per encabir en el pressupost de 2008 factures pendents del 2007; i una modificació de l'annex d'alienació del patrimoni per a la venda de la parcel·la ubicada al costa de la pirotècnia.

El regidor d'ERC, Joaquim Ferriol i el regidor d'ICV-EUiA, van manifestar que veiem difícil la venda de la parcel·la en el termini d'aquest any 2008.

**PSC - A FAVOR; CIU - A FAVOR; PP - A FAVOR; ERC - EN CONTRA; ICV-EUiA - ABSTENCIÓ**

7. Dissolució i liquidació de la Societat Municipal d'Habitatges Lliçà d'Amunt S.L.

L'alcalde, Ignasi Simón, va explicar que a l'any 1993 es va arribar a un acord amb la Diputació de Barcelona per a la construcció d'habitatges, i es van fer tres promocions: El Pinar, L'Aliança i Sant Baldiri, però actualment amb l'existència de l'Empresa Municipal d'Obres (EMO) perd sentit la continuïtat d'aquesta societat.

**UNANIMITAT**

8. Afers Urgents  
No hi va haver cap afer urgent.

9. Mocions

9.1. Moció sobre el finançament local

L'alcalde, Ignasi Simón, va explicar que la moció neix d'una reunió amb tots els alcaldes i alcaldesses de Catalunya en la que es va arribar a un acord conjunt amb l'objectiu de millorar el sistema de finançament dels ens locals. Amb l'aprovació de la moció es manifesta el recolzament de Lliçà d'Amunt a la Declaració de la Comissió Municipalista de Catalunya, l'Associació Catalana de Municipis i Comarques i la Federació de Municipis de Catalunya.

**UNANIMITAT**

9.2. Moció de suport a la candidatura de Tarragona com a Capital Europea de la Cultura 2016

**UNANIMITAT**

10. Preguntes

El grup d'Esquerra Republicana de Catalunya va plantejar preguntes sobre: la Festa Major, la façana de l'Ajuntament, l'antena de Països Catalans, el material per a la Festa del Quart Cinturó, els abocaments de terra, les subvencions a entitats esportives, el manteniment del camí de vianants de Sant Baldiri, el camí de vianants de la carretera de Granollers i el camí de vianants de Palaudàries.

El grup d'ICV-EUiA va plantejar preguntes sobre: l'empresa MANGO i els terrenys de Can Moncau, l'estat del projecte del camí de vianants de Palaudàries a Can Rovira i el projecte de la zona esportiva de Palaudalba.

# AGENDA

A l'agenda es publiquen les activitats que organitza l'Ajuntament, però també està oberta a les activitats que organitzen les entitats registrades en el Registre municipal d'entitats. Les activitats s'han de lliurar durant la primera setmana del mes anterior a la publicació, a través del correu electrònic [butlleti@llicamunt.cat](mailto:butlleti@llicamunt.cat), personalment, per fax (93 841 41 75) o per correu ordinari (c. d'Anselm Clavé, 73 - 08186 Lliçà d'Amunt) a la regidoria de Comunicació de l'Ajuntament. Les activitats han d'incloure: el tipus, el nom, una explicació, la data, l'horari, el lloc, les inscripcions, el preu i l'organització.

## CURSOS TRIMESTRALS

**MANCOMUNITAT INTERMUNICIPAL DE LA VALL DEL TENES**

CURS D'INFORMÀTICA (WORD)  
**Nivell Inicial**  
**Dia:** Dilluns o Divendres  
**Horari:** 15:30 a 16:45  
**Lloc:** carrer Dr. Bonet, 1 Lliçà d'Amunt  
**Preu:** 15 Euros al mes (subvencionat)

CURS D'INFORMÀTICA (EXCEL)  
**Nivell Inicial**  
**Dia:** Dilluns o Dimecres  
**Horari:** 17:30 a 18:45  
**Lloc:** carrer Dr. Bonet, 1 Lliçà d'Amunt  
**Preu:** 15 Euros al mes (subvencionat)  
Adreçat a totes aquelles persones (homes/dones) que vulguin aprendre o millorar el seu nivell informàtic.

Interessats/des truqueu a 93 841 43 31 de dilluns a divendres de 15:00 a 17:00

## CASAL DE LA GENT GRAN

C. de Folch i Torres, 102 - 08186 - Lliçà d'Amunt - 93 841 61 55

**Ball**  
**Amb música en directe.**

**Dies:** 2, 9, 16, 23 i 30 de gener  
**Horari:** a partir de les 16.30 h  
**Lloc:** Casal de la Gent Gran  
**Organitza:** Associació de la Gent Gran de Lliçà d'Amunt

**Visita a les viles medievals de l'Anoia**

Sortida a les 8 h des del punt d'origen direcció a la comarca de la Segarra fins arribar al restaurant on esperarà l'esmorzar. Després continua el viatge fins a Copons on amb una guia local coneixerem aquesta bonica població. Més tard i passant per la torre Manresana anirem cap a Prats del Rei amb també una guia local i descobrirem la seva ànima medieval. Dinar i tornada cap a casa. El preu inclou l'esmorzar, la guia i el dinar.

**Data:** 31 de gener  
**Preu per persona:** 39 euros  
**Organitza:** Associació Casal de la Gent Gran de Lliçà d'Amunt

## FE D'ERRADES

El número 15 de l'Informa't, la informació sobre el Correllengua no anava signada i hauria d'haver-ho estat. Aquesta informació estava signada per la Comissió del Correllengua de la Vall del Tenes.

En el número 15 de l'Informa't, a la informació sobre el grup de suport a persones amb dolor crònic apareixia una fotografia que no es corresponia amb la notícia publicada. Aquesta fotografia hauria d'haver anat juntament amb la informació sobre el taller *Entén, per fer-te entendre*. A la mateixa notícia, el número de telèfon que apareixia per fer la inscripció al grup de suport estava esquivat. El correcte és 93.841.52.25

Des de la redacció d'aquest butlletí municipal demanem disculpes a les persones afectades per aquests errors.



## Telèfons útils

Àrea Bàsica de Salut Vall del Tenes  
93 841 52 50

Biblioteca Municipal IES Lliça  
666 56 49 61

Casal de la Gent Gran  
93 841 61 55

CEIP Miquel Martí i Pol  
93 860 75 05

CEIP Paisos Catalans  
93 841 56 05

CEIP Rosa Oriol i Anguera  
93 843 52 25

CEIP Sant Baldiri  
93 841 46 52

Centre Cívic Ca l'Artigues  
93 860 73 50

Centre Cívic Palaudàries  
93 864 60 10

Correus i Telègrafs  
93 841 90 87

Deixalleria  
93 841 58 71

Deixalleria de Palaudàries  
93 841 91 69

Escola Bressol Municipal Nova Espurna  
93 841 53 31

Escola Bressol Municipal Palaudàries  
93 864 59 54

Escola de Música La Vall del Tenes  
902 10 89 03

Espai Jove El Galliner  
93 860 70 01

Esplai  
93 841 56 95

Farmàcia Galceran  
93 841 55 87

Farmàcia Mas  
93 841 47 78

Farmàcia Trullols  
93 843 51 65

Farmàcia Valeta  
93 841 61 05

IES Lliça  
93 841 66 25

Jutjat de Pau  
93 860 72 16

Local Social Ca l'Artigues  
93 860 70 64

Local Social Can Costa  
93 841 55 63

Local Social Can Farell  
93 843 52 56

Local Social Can Xicota  
93 841 44 29

Local Social Mas Bo i Can Lledó  
93 841 76 29

Oficina Mòbil d'Informació al Consumidor  
Últim dijous de cada mes davant de l'Ajuntament

Organisme de Gestió Tributària  
93 841 53 53

Parròquia  
93 841 50 54

Pavelló Municipal d'Esports  
93 860 70 25

Polícia Local  
93 860 70 80

Protecció Civil  
93 841 65 41

Recollida de trastam a domicili  
93 841 91 69

Registre Civil  
93 860 72 14

Servei d'Informació sobre Drogues  
649 63 01 34

Servei d'Ocupació de la Vall del Tenes  
93 841 58 12

## Horaris del Bus Urbà

### LA1 EL PLA - PALAUDÀRIES

LLIÇA CENTRE	7:00	8:00	9:00	10:00	11:00	12:30	13:30	14:30	15:30	16:30	17:30	18:30	19:30	20:30	21:30
CA L'ESTEPER	7:06	8:06	9:06	10:06	11:06	12:36	13:36	14:36	15:36	16:36	17:36	18:36	19:36	20:36	21:36
CAN SALGOT	7:13	8:13	9:13	10:13	11:13	12:43	13:43	14:43	15:43	16:43	17:43	18:43	19:43	20:43	21:43
CAN LLEDÓ	7:19	8:19	9:19	10:19	11:19	12:49	13:49	14:49	15:49	16:49	17:49	18:49	19:49	20:49	21:49
MAS BO	7:20	8:20	9:20	10:20	11:20	12:50	13:50	14:50	15:50	16:50	17:50	18:50	19:50	20:50	21:50
CAN LLEDÓ	7:22	8:22	9:22	10:22	11:22	12:52	13:52	14:52	15:52	16:52	17:52	18:52	19:52	20:52	21:52
CAN ROURE	7:23	8:23	9:23	10:23	11:23	12:53	13:53	14:53	15:53	16:53	17:53	18:53	19:53	20:53	21:53
PALAUDÀRIES	7:25	8:25	9:25	10:25	11:25	12:55	13:55	14:55	15:55	16:55	17:55	18:55	19:55	20:55	21:55
CAN ROVIRA VELL	6:28		9:28	10:28		12:58			15:58	16:58			19:58	20:58	
CAN ROVIRA NOU		7:28	8:28		11:28		13:58	14:58			17:58	18:58			21:58
PALAUDÀRIES	6:33	7:33	8:33	9:33	10:33	11:33	13:03	14:03	15:03	16:03	17:03	18:03	19:03	20:03	21:03

### LA1 PALAUDÀRIES - EL PLA

PALAUDÀRIES	6:34	7:34	8:34	9:34	10:34	11:34	13:04	14:04	15:04	16:04	17:04	18:04	19:04	20:04	21:04
CAN ROURE	6:35	7:35	8:35	9:35	10:35	11:35	13:05	14:05	15:05	16:05	17:05	18:05	19:05	20:05	21:05
CAN LLEDÓ	6:37	7:37	8:37	9:37	10:37	11:37	13:07	14:07	15:07	16:07	17:07	18:07	19:07	20:07	21:07
MAS BO	6:38	7:38	8:38	9:38	10:38	11:38	13:08	14:08	15:08	16:08	17:08	18:08	19:08	20:08	21:08
CAN LLEDÓ	6:40	7:40	8:40	9:40	10:40	11:40	13:10	14:10	15:10	16:10	17:10	18:10	19:10	20:10	21:10
CAN SALGOT	6:41	7:41	8:41	9:41	10:41	11:41	13:11	14:11	15:11	16:11	17:11	18:11	19:11	20:11	21:11
CA L'ESTEPER	6:47	7:47	8:47	9:47	10:47	11:47	13:17	14:17	15:17	16:17	17:17	18:17	19:17	20:17	21:17
LLIÇA CENTRE	6:55	7:55	8:55	9:55	10:55	11:55	13:25	14:25	15:25	16:25	17:25	18:25	19:25	20:25	21:25

### LA2 EL PLA - LA SERRA

LLIÇA CENTRE	7:00	8:00	9:00	10:00	11:00	12:30	13:30	14:30	15:30	16:30	17:30	18:30	19:30	20:30	21:30
EL PLA	7:07	8:07	9:07	10:07	11:07	12:37	13:37	14:37	15:37	16:37	17:37	18:37	19:37	20:37	21:37
PINEDA FEU	7:08	8:08	9:08	10:08	11:08	12:38	13:38	14:38	15:38	16:38	17:38	18:38	19:38	20:38	21:38
CAN FARELL	7:10	8:10	9:10	10:10	11:10	12:40	13:40	14:40	15:40	16:40	17:40	18:40	19:40	20:40	21:40
CA L'ARTIGUES	7:16	8:16	9:16	10:16	11:16	12:46	13:46	14:46	15:46	16:46	17:46	18:46	19:46	20:46	21:46
CAN COSTA	7:23	8:23	9:23	10:23	11:23	12:53	13:53	14:53	15:53	16:53	17:53	18:53	19:53	20:53	21:53
PINEDA VALLÈS	7:24	8:24	9:24	10:24	11:24	12:54	13:54	14:54	15:54	16:54	17:54	18:54	19:54	20:54	21:54

### LA2 LA SERRA - EL PLA

PINEDA VALLÈS	6:27	7:27	8:27	9:27	10:27	11:27	12:57	13:57	14:57	15:57	16:57	17:57	18:57	19:57	20:57
CAN COSTA	6:33	7:33	8:33	9:33	10:33	11:33	13:03	14:03	15:03	16:03	17:03	18:03	19:03	20:03	21:03
CA L'ARTIGUES	6:35	7:35	8:35	9:35	10:35	11:35	13:05	14:05	15:05	16:05	17:05	18:05	19:05	20:05	21:05
CAN FARELL	6:43	7:43	8:43	9:43	10:43	11:43	13:13	14:13	15:13	16:13	17:13	18:13	19:13	20:13	21:13
PINEDA FEU	6:47	7:47	8:47	9:47	10:47	11:47	13:17	14:17	15:17	16:17	17:17	18:17	19:17	20:17	21:17
EL PLA	6:49	7:49	8:49	9:49	10:49	11:49	13:19	14:19	15:19	16:19	17:19	18:19	19:19	20:19	21:19
LLIÇA CENTRE	6:52	7:52	8:52	9:52	10:52	11:52	13:22	14:22	15:22	16:22	17:22	18:22	19:22	20:22	21:22

### LA3 LLIÇA EL PLA - GRANOLLERS

LLIÇA CENTRE	7:00	8:00	9:00	10:00	11:00	12:30	13:30	14:30	15:30	16:30	17:30	18:30	19:30	20:30
CAN XICOTA	7:06	8:06	9:06	10:06	11:06	12:36	13:36	14:36	15:36	16:36	17:36	18:36	19:36	20:36
RAVAL XICOTA	7:09	8:09	9:09	10:09	11:09	12:39	13:39	14:39	15:39	16:39	17:39	18:39	19:39	20:39
TERRA ALTA	7:11	8:11	9:11	10:11	11:11	12:41	13:41	14:41	15:41	16:41	17:41	18:41	19:41	20:41
ESTACIÓ DEL NORD	7:13	8:13	9:13	10:13	11:13	12:43	13:43	14:43	15:43	16:43	17:43	18:43	19:43	20:43
PARC DE PONENT	7:15	8:15	9:15	10:15	11:15	12:45	13:45	14:45	15:45	16:45	17:45	18:45	19:45	20:45
TEATRE AUDITORI	7:16	8:16	9:16	10:16	11:16	12:46	13:46	14:46	15:46	16:46	17:46	18:46	19:46	20:46
POLICLÍNICA	7:17	8:17	9:17	10:17	11:17	12:47	13:47	14:47	15:47	16:47	17:47	18:47	19:47	20:47
ESTACIÓ D'AUTOBUSOS	7:19	8:19	9:19	10:19	11:19	12:49	13:49	14:49	15:49	16:49	17:49	18:49	19:49	20:49
BISBE GRIVÉ	7:21	8:21	9:21	10:21	11:21	12:51	13:51	14:51	15:51	16:51	17:51	18:51	19:51	20:51
ONCE	7:23	8:23	9:23	10:23	11:23	12:53	13:53	14:53	15:53	16:53	17:53	18:53	19:53	20:53
ESTACIÓ DE FRANÇA	7:24	8:24	9:24	10:24	11:24	12:54	13:54	14:54	15:54	16:54	17:54	18:54	19:54	20:54

### LA3 GRANOLLERS - LLIÇA EL PLA

ESTACIÓ DE FRANÇA	7:30	8:30	9:30	10:30	11:30	13:00	14:00	15:00	16:00	17:00	18:00	19:00	20:00	21:00
COLOM	7:31	8:31	9:31	10:31	11:31	13:01	14:01	15:01	16:01	17:01	18:01	19:01	20:01	21:01
SANT MIQUEL	7:32	8:32	9:32	10:32	11:32	13:02	14:02	15:02	16:02	17:02	18:02	19:02	20:02	21:02
PISCINES	7:33	8:33	9:33	10:33	11:33	13:03	14:03	15:03	16:03	17:03	18:03	19:03	20:03	21:03
PRIMER DE MAIG	7:34	8:34	9:34	10:34	11:34	13:04	14:04	15:04	16:04	17:04	18:04	19:04	20:04	21:04
LES HORTES	7:35	8:35	9:35	10:35	11:35	13:05	14:05	15:05	16:05	17:05	18:05	19:05	20:05	21:05
INSTITUTS	7:36	8:36	9:36	10:36	11:36	13:06	14:06	15:06	16:06	17:06	18:06	19:06	20:06	21:06
ESTACIÓ DEL NORD	7:38	8:38	9:38	10:38	11:38	13:08	14:08	15:08	16:08	17:08	18:08	19:08	20:08	21:08
CAN GILI	7:40	8:40	9:40	10:40	11:40	13:10	14:10	15:10	16:10	17:10	18:10	19:10	20:10	21:10
CAN XICOTA	7:44	8:44	9:44	10:44	11:44	13:14	14:14	15:14	16:14	17:14	18:14	19:14	20:14	21:14
RAVAL XICOTA	7:47	8:47	9:47	10:47	11:47	13:17	14:17	15:17	16:17	17:17	18:17	19:17	20:17	21:17
LLIÇA CENTRE	7:49	8:49	9:49	10:49	11:49	13:19	14:19	15:19	16:19	17:19	18:19	19:19	20:19	21:19

EL SERVEI D'AUTOBUSOS FUNCIONA DE DILLUNS A DIVENDRES EXCEPTE FESTIUS NO LOCALS

## Web municipal

### www.llicamunt.cat

A través del web municipal podeu ampliar les informacions i aprofundir en el contingut de les notícies. També s'hi pot consultar l'hemeroteca del Butlletí i la informació sobre la reserva de la publicitat.

## Nota

Aquest butlletí municipal s'edita mensualment i es fa arribar, mitjançant una bustiada, a totes les llars del municipi. Si no el rebeu correctament, comuniquen-vos el vostre nom, adreça i telèfon a través de l'adreça de correu electrònic [butlleti@llicamunt.cat](mailto:butlleti@llicamunt.cat), personalment, per fax (93 841 52 25) o per correu ordinari (c. d'Anselm Clavé, 73 – 08186 Lliça d'Amunt) a la regidoria de Comunicació de l'Ajuntament, per tal de solucionar el problema.

## Farmàcies

### HORARIS DE GUÀRDIES

Dissabtes: de 16.30 a 20 h  
Diumenges i festius: de 10 a 13 h

Per urgències fora d'horaris de guàrdia, cal trucar a la Policia Local:  
Lliça d'Amunt: 93 860 70 80  
Lliça de Vall: 93 844 54 54

### GENER

Farmàcia Trullols: 1  
Farmàcia Valeta: 3, 4 i 6  
Farmàcia Esplugas: 10 i 11  
Farmàcia Galceran: 17 i 18  
Farmàcia Trullols: 24 i 25  
Farmàcia Portabella: 31 i 1 de febrer

Farmàcia Mas:  
Tots els dissabtes: de 9 a 13.30 h  
Tots els diumenges i festius: de 9 a 13.30 h

### ADRECES DE LES FARMÀCIES

#### LLIÇA D'AMUNT

FARMÀCIA VALETA  
c. d'Anselm Clavé, 72  
93 841 61 05

FARMÀCIA TRULLOLS  
Ctra. de Caldes a Granollers, km 136  
93 843 51 65

FARMÀCIA GALCERAN  
c. de Folch i Torres, 96 baixos  
93 841 55 87

FARMÀCIA MAS  
Ctra. de Palaudàries, s/n  
93 841 47 78

#### LLIÇA DE VALL

FARMÀCIA ESPLUGAS  
Plaça de la Vila, 15  
93 843 91 21

FARMÀCIA PORTABELLA  
Avinguda de Catalunya, 39  
93 843 93 01

## Crèdits

Edició, redacció i fotografia:  
AJUNTAMENT DE LLIÇA D'AMUNT

Adreça: Carrer d'Anselm Clavé, 73

Telèfon: 93 841 52 25