

El Casal d'Avis s'inaugura en el marc de la Festa Major. **PÀG. 6**



Lliçà d'Amunt tindrà un segon CAP l'any vinent. **PÀG. 7**



Els escolars inicien les classes. **PÀG. 8**



Lliçà d'Amunt s'adhereix al bus exprés de la Vall del Tenes. **PÀG. 9**



Informa't

Butlletí de Lliçà d'Amunt

Número 1

Octubre de 2007

Periodicitat mensual

Publicació gratuïta

L'Ajuntament valora molt positivament la Festa Major d'enguany a nivell de participació

Infants, nens, adolescents, joves, adults i gent gran van tenir activitats adaptades als seus gustos, ja que la programació va estar dissenyada amb la col·laboració ciutadana, com les entitats i la Comissió de Festes. **PÀG. 3**



La Festa Major d'aquest any va començar el cap de setmana de l'1 i el 2 de setembre, amb les 24 hores de Ciclomotors, i va acabar el dimarts 11 de setembre, Diada Nacional de Catalunya. Va comptar amb

els actes tradicionals i algunes novetats. I, va ser la primera Festa Major del nou equip de govern (PSC, CiU i PP), que es va donar a conèixer i va fer-se més proper a la ciutadania.



Editorial



Ignasi Simón Ortoll
Alcalde

Us presentem la nova publicació. Tindrà una periodicitat mensual. És un format habitual en el món de la comunicació. Té forma de diari i no és per casualitat. Pensem que l'objecte o l'eina d'informació ha de ser entenedora, àmplia en el seu contingut, diversa en la seva informació, fàcil de llegir i oberta a les possibilitats d'evolució en el seu disseny. Per això és més a prop del diari quotidià que no de la revista especialitzada.

La porta oberta als canvis és una invitació a la participació de tothom. Els suggeriments, la crítica, les possibles correccions i fins i tot l'estímul, si és oportú, de la felicitació o simplement el suport seran indicacions benvingudes per a consolidar allò que ens agradi que sigui.

El nom és una exclamació. És l'obligació de saber què passa. És el nostre deure per poder decidir sobre nosaltres mateixos. No podem excusar-nos en el fet de la ignorància quan es tracti de prendre decisions. És també un compromís, el nostre, per transmetre una informació útil: apartada de la demagògia. És posar a disposició de TOTS els grups polítics que ens representen en la deliberació del nostre futur un espai per fer públics els seus posicionaments. Ens interessa que les persones tinguin una opinió formada sobre la base de dades contrastades. És doncs un deure, un compromís i una obligació.

És una eina més per a la comunicació i la participació. No serà l'única. Entenem que són diversos i simultanis els instruments per estimular el deure social d'expressar raonadament les opinions. A curt termini hem de decidir sobre aspectes fonamentals del nostre futur i no ens podem permetre actuar d'una altra manera que no sigui la de la participació informada.

Aquesta és la nostra opció: INFORMA'T!



Enquesta ciutadana

Com valora la festa major d'enguany?



La he trobat molt bé i molt completa, amb activitats sobretot per als nens, perquè tinc dos nens i trobo que hem participat molt. Hi ha hagut força activitats per a nens. Hem gaudit molt amb els nens; jo participo molt en les activitats d'ells. A les altres activitats no he participat, però pel programa que he llegit, m'ha semblat una Festa Major molt completa.

Marga Relats
El Pla



Yo he participado en la Fiesta de Homenaje a la Vejez y me ha parecido muy bien. Es un acto que se tiene que continuar. También he participado en petanca. Toda la gente que quiso participar tuvo actos adecuados a su edad. De todas formas, me gustaría que fuera mejorando con los años.

Eulogio Moreno
Can Salgot



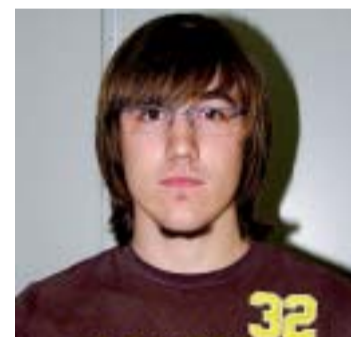
He participat a les activitats de nit per al jovent. He estat a les barraques, als concerts... Seria millor que portessin grups amb un tipus de música que pogués agradar a més gent. Ja està bé que apareguin grups amb música com rap, per exemple, però després que posin més música o Djs, que duri més. Però, en general, crec que la Festa Major conté actes per a tothom.

Alba Camp
Can Farell



Jo no he participat en gaire actes per qüestions de feina, però els meus fills sí. Però he vist el programa i considero que ha estat molt bé, que hi ha hagut actes per a tots els públics. Els meus fills han estat als gegants, al correfoc, a la fira...Que continuï així.

Esther Ruiz
Can Salgot



El concert de Los Manolos amb Gertrudis va estar bé. Però, trobo que l'Espai barraques ha perdut; hi faltava originalitat en les activitats. A més, crec que una tarda només hi va haver circ; jo preferixo que el mateix dia i a la mateixa hora hi hagi varietat d'activitats, en diferents espais. Els concerts al Parc de Can Godanya no em van agradar gaire, no era el tipus de música que m'agrada.

Miquel Balaguer
Barri de Sant Joan



CULTURA

L'Ajuntament valora molt positivament la Festa Major d'enguany a nivell de participació

La Festa Major d'enguany, segons el regidor de Cultura, Àngel Montins, ha estat tot un èxit de participació. Variada i participativa, va comptar amb els actes tradicionals i algunes novetats, adaptats als gustos dels diferents col·lectius d'edat i programats amb la col·laboració ciutadana.

Com cada any, com a traca final de les vacances d'estiu, va arribar la Festa Major, una festa on tots els llicianencs (infants, nens, adolescents, joves, adults i gent gran) van tenir activitats adaptades als seus gustos, ja que la programació va estar dissenyada amb la col·laboració ciutadana, com les entitats i la Comissió de Festes.

Així, doncs, la Festa Major d'enguany ha estat una festa variada i participativa. Ha comptat amb els actes tradicionals, com el Sopar de les Àvies i la Festa d'Homenatge a la Vella, però també amb novetats

com: l'Urban Jam, amb exhibició d'esports extrems i concerts de hip hop; l'exposició "Gitanes a Lliçà d'Amunt", que recollia l'evolució de l'entitat llicianenca del Ball de Gitanes a través dels seus vestits; una actuació castellera i una orxatada popular; la inclusió del lliurament

LA FESTA MAJOR D'enguany HA estat VARIADA I PARTICIPATIVA

de premis del Concurs fotogràfic Memorial Joan Soley dins de la Festa Major; una tarda d'espectacles de circ; el concert de Los Manolos i Gertrudis, escollits a través d'una enquesta popular; una exhibició d'aeromodelisme, i la inclusió del reconeixement a una entitat dins dels actes de l'11 de Setembre, que enguany va ser per a Protecció Civil. Els protagonistes de la Festa Major han estat els llicianencs que, a més de gaudir-ne, han pogut retrobar-se i fer poble.

La Festa Major d'aquest any va començar el cap de setmana de l'1 i

▶ Actuació dels Castellers



▶ Actes oficials de la Diada Nacional de Catalunya



▶ Audició de sardanes



▶ Ball de gitanes



▶ Ballada final de gegants i geganteres



el 2 de setembre, amb les 24 hores de Ciclomotors, i va acabar el dimarts 11 de setembre, Diada Nacional de Catalunya. Entre el dilluns 3 i el dijous 6 de setembre van tenir lloc les Jornades d'escalfament. El divendres 7 de setembre hi va haver el tradicional Sopar de les Àvies, que enguany, en la seva XXI edició, va comptar amb 68 àvies participants i

ALS ACTES TRADICIONALS S'HAN AFEGIT ALGUNES NOVETATS

650 comensals. El dissabte es va fer l'obertura dels Espais de Creació de la Festa Major, on artistes del poble i alumnes de

l'Aula Artística oferien una mostra dels seus millors treballs; aquest mateix dia hi va haver la Cercavila de Festa Major, amb la participació de les colles de La Juguesca, a més de teatre, que va ser tot un èxit amb més d'un miler d'assistents per veure els actors Joan Pera, Mont Plans i Lloïl Bertran, entre altres, en la comèdia "Òscar, una maleta,

dues maletes, tres maletes"; paral·lelament va haver ball a la plaça Catalunya, també molt concorregut, al igual que les actuacions de l'Espai barraques al Pinar de la Riera. El diumenge va tenir lloc el Concert de Festa Major i també correfoc i ball. El dilluns va ser el dia de l'Homenatge a la Vellesa, que va aplegar més de 500 persones, i el dimarts,

del ball de gitanes i el ball de Fi de festa. Aquest any, el dilluns 10 de setembre va ser el dia de festa local.

Aquesta va ser la primera Festa Major del nou equip de govern (PSC, CiU i PP) que no es va voler perdre cap acte i, a més de gaudir de les activitats de la festa, es va donar a conèixer i va fer-se més proper a la ciutadania.

► Concert de Festa Major



► Obertura de l'Espai barraques



► Concert



► La Juguesca



► Tarda de circ



► Obertura de l'exposició "Gitanes de Lliçà d'Amunt"



► Festa d'homenatge a la vellesa



► Punt d'Informació Municipal (PIM)



► Trenet de passeig



► Urban jam



► Xocolatada institucional



► XXI Sopar de les àvies



► Orxatada popular



► Infantil



► III Exhibició eqüestre



► XXVIII edició de les 24 hores de resistència en ciclomotors de la Vall del Tenes



GENT GRAN

El Casal de la Gent Gran s'inaugura en el marc de la Festa Major

La Festa Major i la Festa d'Homenatge a la Vellea van ser el marc escollit per inaugurar el nou edifici del Casal de la Gent Gran. La inauguració, presidida pel president del Consell Comarcal del Vallès Oriental, l'alcalde de Lliçà d'Amunt i la regidora de Gent Gran i Benestar i Família va ser un èxit de participació.

El nou edifici del Casal de la Gent Gran, situat en una part de l'edifici municipal del carrer de Folch i Torres, es va inaugurar el passat 10 de setembre, coincidint amb la Festa Major i el dia de la Festa d'Homenatge a la Vellea. L'acte va comptar amb l'assistència d'unes 500 persones.

El president del Consell Comarcal del Vallès Oriental, Antonio Rísquez, l'alcalde de Lliçà d'Amunt, Ignasi Simón, i la regidora de Gent Gran i Benestar i Família, Elisenda Montserrat, van presidir l'acte. Van descobrir una placa, van dedicar unes paraules als assistents i van encetar la visita a les

instal·lacions i el posterior refrigeri, que va donar per finalitzada la inauguració d'aquest equipament municipal, amenitzada en tot moment per un grup d'animació.

Al seu parlament, l'alcalde va dir que aquest nou equipament social ha de donar resposta a les necessitats plantejades pel col·lectiu de la gent gran, que ha crescut al llarg dels anys i que actualment arriba a una xifra aproximada de 1.600 avis i àvies, segons dades del Padró d'Habitants. De la seva banda, la regidora de Gent Gran i Benestar i Família va agrair a l'equip de professionals, als membres de

la Junta i a tots els usuaris el treball i la col·laboració en aquest canvi d'edifici del Casal de la Gent Gran, situat abans al carrer de l'Aliança, que "marca l'inici d'una nova etapa en la història del Casal de la Gent Gran". Elisenda

ACTUALMENT, EL COL·LECTIU DE LA GENT GRAN ÉS D'UNES 1.600 PERSONES

Montserrat també va manifestar la voluntat de mantenir els trets que sempre han caracteritzat aquest equipament social, tot i que va mostrar-se oberta a la innovació.

El nou Casal de la Gent Gran està envoltat per un pati exterior i disposa d'amplis espais interiors per al desenvolupament de diverses activitats i serveis, com una sala polivalent, bar, perruqueria, una sala per a serveis mèdics, una sala per a realitzar tallers, el despatx de la Junta, etc.



SALUT PÚBLICA

Lliçà d'Amunt tindrà un segon CAP l'any vinent

El projecte del segon Centre d'Atenció Primària (CAP) de Lliçà d'Amunt, ubicat a Palaudàries, segueix el curs previst. D'aquesta manera, es preveu que les obres es licitin i s'adjudiquin durant el primer trimestre de 2008 i s'acabin al final de l'any vinent.

Des del març, l'Ajuntament té l'avantprojecte per a la construcció del segon Centre d'Atenció Primària (CAP) de Lliçà d'Amunt. El segon CAP del municipi es construirà en una part de la finca que ocupa

EL NOU CAP, D'HORARI DIÛRN, OFERIRÀ MEDICINA GENERAL I PEDIATRIA

el Parc esportiu de Palaudàries, que l'Ajuntament cedeix al Servei Català de Salut. Ara, l'Ajuntament ha de segregar la finca en dues parts; la part que ocuparà el nou CAP tindrà una superfície de 1.213,31 metres quadrats. L'Ajuntament també ha d'executar el vial d'accés al Centre d'Atenció Primària, que



IMATGE VIRTUAL DEL CAP DE PALAUDÀRIES



se situarà al carrer Segre, per tal de donar accés a les dues parts de la finca.

Després de l'avantprojecte, Gestió d'Infraestructures SA (GISA), empresa pública de la Generalitat de Catalunya, redactarà el projecte bàsic de l'obra i, un cop aprovat, redactarà el projecte executiu, que està previst que estigui enllestit al final d'any.

Un cop aprovat el projecte executiu, durant el primer trimestre

de 2008, es licitaran i s'adjudicaran les obres, que podrien acabar-se al final de l'any vinent.

El nou CAP comptarà amb els serveis de medicina general i pediatria, i l'horari serà diürn.

La inversió d'aquesta obra és d'1.400.000 euros, dels quals el Departament de Salut de la Generalitat de Catalunya aporta 1.250.000 i l'Ajuntament, 150.000.

PLÀNOL INTERN DEL CAP DE PALAUDÀRIES

EDUCACIÓ

Els escolars inicien les classes

El curs escolar 2007-2008 va començar, el passat 12 de setembre, amb un increment d'alumnes superior al de l'anterior curs escolar, en tots els nivells educatius.

Aquest curs escolar, un total de 1.814 alumnes lliçanencs cursaran educació infantil, primària i secundària.

La principal novetat del curs escolar 2007-2008 és l'estrena del nou edifici del CEIP Rosa Oriol, que ha abandonat els mòduls prefabricats. Aquest centre és de dues línies, però els cursos de 3r i 5è es mantenen amb una línia.

En referència a les escoles bressol municipals, l'augment de la demanda de places a l'Escola Bressol Municipal de Paludàries ha obligat a instal·lar dos mòduls prefabricats al pati, on s'han ubicat tres classes d'infants

EL CEIP ROSA ORIOL HA ESTRENAT EDIFICI

d'entre 1 i 2 anys, un total de 39 infants. Aquest curs escolar s'han matriculat un total de 224 infants d'entre 0 i 3 anys entre les dues escoles bressol municipals. Aquest fet, segons la regidoria d'Educació, fa preveure la necessitat d'una nova escola bressol.

Les dades també fan preveure la necessitat d'un nou Institut d'Educació Secundària (IES).



PRIMER DIA DE CLASSE AL CEIP ROSA ORIOL

URBANISME

S'inicien els treballs previs a la revisió del Pla General

L'equip de govern està treballant en l'elaboració de diferents estudis previs a la redacció de la revisió de l'actual Pla General. En aquest sentit, les diferents regidories de l'Ajuntament estan treballant coordinadament i amb la

Diputació de Barcelona per a l'elaboració d'informes que donin fonaments a l'equip redactor del nou Pla General. En un poble tan dispers i de baixa densitat, amb un creixement constant, cal una altra planificació global del territori,

a curt i mig termini, amb la revisió del Pla General, que ha quedat obsolet, segons el regidor d'Urbanisme, Pere Grau. L'equip de govern vol introduir la participació ciutadana en tot el procés de revisió del Pla General.

PROTECCIÓ CIVIL

Els voluntaris de Protecció Civil ajuden per Sant Joan, a l'estiu i durant la Festa Major

Aquest estiu, els voluntaris de Protecció Civil de Lliçà d'Amunt han ajudat en l'extinció d'un incendi forestal que va cremar 400 metres quadrats de pins i alzines dins del bosc de Paludàries. Aquesta associació també ha ajudat a extingir gairebé una vintena de focs en camps, marges i parcel·les. A més, ha detectat més d'una vintena d'abocaments al bosc, en camps i en rius, i ha recollit una fura domèstica i una oliva malalta. Concretament, per Sant Joan, hi va haver un dispositiu preventiu per a la foguera del parc de Can Godanya i es van apagar diferents focs en matolls, produïts per petards, a més de l'extinció de l'incendi forestal del bosc de Paludàries.

Durant la Festa Major, 14 voluntaris de Protecció Civil

han cobert el desplegament preventiu de 20 actes, entre els quals cal destacar la Cercavila, el teatre, el corre-foc, la Juguesca i l'espectacle pirotècnic. En aquestes festes, també han realitzat 26 assistències sanitàries per contusions, caigudes, cops, lipotímies, mal estar general, dolors musculars, etc. A més, han cobert el desplegament preventiu de les 24 hores de resistència en ciclomotors de la Vall del Tenes. En aquest esdeveniment, s'han encarregat de la vigilància permanent de la benzina i el refrescament del circuit per rebaixar-ne la pols, i l'assistència sanitària, amb un total de 16 intervencions, per caigudes dels motoristes i per lipotímies, picades de vespes, malestar general, etc. del públic.

ESPORTS

Els lliçanencs gaudeixen d'un partit de bàsquet ACB

Amb motiu de la presentació de la nova temporada del Club Bàsquet Lliçà d'Amunt, el DKV Joventut de Badalona i el Ricoh Manresa, tots dos equips de la lliga ACB, van disputar un partit amistós d'exhibició, el passat 16 de setembre, al

Pavelló Municipal d'Esports de Lliçà d'Amunt.

Al final del partit, els prop de 600 espectadors que omplien el pavelló van poder gaudir de la final de l'Eurobàsquet que Espanya va perdre contra Rússia.



TRANSPORT PÚBLIC

Lliçà d'Amunt s'adhereix a una proposta de servei de bus exprés que uneixi la Vall del Tenes amb Barcelona

Els municipis de la Vall del Tenes s'uneixen per impulsar una proposta de servei de bus exprés, vinculat amb els serveis de bus urbà, davant la necessitat de millorar la connexió dels municipis que componen aquesta mancomunitat entre si i amb Barcelona.

L'alcalde de Lliçà d'Amunt, Ignasi Simón, juntament amb els alcaldes de Bigues i Riells, Santa Eulàlia de Ronçana, Lliçà de Vall i Parets del Vallès van signar, el passat 17 de setembre, un compromís per fer-se seva la

entre si i amb Barcelona. Els alcaldes d'aquests municipis es van comprometre a impulsar conjuntament aquesta proposta i portar-la a la Direcció General de Transport Terrestre de la Generalitat de Catalunya, que és qui concedeix i gestiona les línies i serveis de transport de viatgers per carretera.

El projecte aposta per reforçar l'actual servei de transport públic de la Vall del Tenes amb un servei de bus semidirecte, amb prioritats semaforica, i vincular-lo amb els serveis de bus urbà. Tots els municipis de la Vall del Tenes disposen de servei propi de bus urbà. També planteja aparcaments de vehicles privats en algunes parades d'autobús per facilitar l'ús del transport públic dels residents que viuen en zones allunyades de les parades.

Aquest servei oferiria als ciutadans de les poblacions de la



SIGNATURA DEL COMPROMÍS ENTRE ELS ALCALDES

Vall del Tenes una alternativa de mobilitat sostenible competitiva amb el vehicle privat, a més de millorar notablement el servei de transport públic en aquesta zona. La Vall del Tenes no disposa de

cap línia d'autobusos amb freqüències de pas i temps de trajecte que pugui ser una alternativa real al vehicle privat per realitzar els desplaçaments quotidians dels ciutadans amb destí fora del municipi i sobretot a Barcelona.

L'estudi de la línia de bus exprés de la Vall del Tenes va néixer en la reunió mantinguda, a mitjan 2006, entre un grup de persones amb inquietuds per a la millora de la mobilitat d'aquesta zona i els regidors dels quatre municipis d'aquesta mancomunitat. En aquesta reunió, es va veure la necessitat de millorar la connexió dels municipis que componen la mancomunitat de la Vall del Tenes entre si i amb Barcelona. Per aquest motiu, es va demanar al representant de l'Associació per a la Promoció del Transport Públic (PTP), present a la reunió, si aquesta associació podia assessorar o presentar una proposta de

millora dels serveis existents, que fos realitzable en un termini curt de temps.

La PTP va presentar aquest estudi, el passat 13 de juliol, al Secretari de Mobilitat de la Generalitat de Catalunya, Manel Nadal, el qual va manifestar el seu interès per la proposta. Posteriorment, el 24 de juliol, es va aprovar el Pla Director de Mobilitat de la Regió Metropolitana de Barcelona, el qual recull el servei de bus exprés de la Vall del Tenes i aparcaments intercanviadors en les parades d'autobús.

L'Associació per a la Promoció del Transport Públic (PTP) va exposar l'estudi, el passat 7 de setembre, als alcaldes i regidors d'aquests municipis.

La proposta arriba en un bon moment, ja que a finals d'any ha d'estar enllestit el Pla Director de Serveis del Transport Públic de Catalunya, que s'ha d'aprovar dins del primer trimestre de 2008.

ES PLANTEGEN APARCAMENTS PER FACILITAR EL TRANSBORDAMENT DEL VEHICLE PRIVAT AL TRANSPORT PÚBLIC

proposta de servei de bus exprés a la Vall del Tenes, presentada per l'Associació per a la Promoció del Transport Públic (PTP), que uneixi tots els municipis de la Vall del Tenes

Característiques del bus exprés

El servei de bus exprés farà un màxim de dues parades a cada població, una en el nucli urbà i l'altra més allunyada, on s'ubicarà un aparcament per facilitar el transbordament d'aquelles persones que hagin d'arribar a la parada en vehicle privat i deixar-lo per agafar el transport públic. La realització de poques aturades al llarg del recorregut, 10 en total, propiciarà una velocitat comercial neta d'uns 41 km/h i un temps de trajecte de 52 minuts.

La freqüència de pas d'aquest servei serà de 15 minuts entre les 6.20 h i les 8.50 h i cada hora la resta del dia, però, a l'estar intercalat amb el servei bàsic, la freqüència de pas en aquestes parades serà de 30 minuts, fora de les hores punta. Aquest servei funcionarà tots els dies feiners, de dilluns a divendres, en una franja horària de les 5.50 h fins a les 23.20 h, distribuït en 46 expedicions per dia, 23 en sentit Barcelona i 23 en sentit Riells.

La línia de bus exprés de la Vall del Tenes tindrà el seu inici a la població de Riells, on actualment s'inicien els serveis interurbans que connecten aquesta població amb Barcelona, seguint el recorregut per les carreteres BV 1483, BP 1432, BV 1435, BV 1602, C 155, BV 1604, l'avinguda de Francesc Macià, C 17 i C 33, entrant a Barcelona per l'avinguda de la Meridiana a través del carril bus, que actualment ja arriba fins a La Sagrera. Finalitzarà el recorregut en aquest indret, on en un futur hi haurà un dels intercanviadors modals més potent de Catalunya, ja que, a més de la terminal d'autobusos, hi confluiran les línies de tren R1, R2 i R3, les línies de metro L1 i L9 i l'estació del TAV.

MOBILITAT

El trànsit del carrer de Can Farell es desvia i se senyalitzen rutes alternatives

Les obres de sanejament de les aigües residuals del barri de Can Farell obliguen a senyalitzar rutes alternatives per al trànsit que circula pel carrer de Can Farell.

Des de principis de setembre, el trànsit del carrer de Can Farell està afectat per les obres de sanejament de les aigües residuals. Aquestes obres, a càrrec del Consorci per a la Defensa de la Conca del Riu Besòs i finançades per l'Agència Catalana de l'Aigua de la Generalitat de Catalunya, consisteixen a recollir les aigües residuals de la major part del barri de Can Farell (des dels carrers del Camí antic de Caldes fins al camí de Ca l'Artigues) i bombejar-les fins al col·lector situat al torrent de Can Riera (entre els carrers de Tramuntana i de Gregal), amb destí a l'estació depuradora de Santa Eulàlia de Ronçana. Aquestes obres permetran dei-

xar d'abocar aigües residuals al torrent d'en Bosc i depurar-les adequadament.

Les obres tindran dues fases i per facilitar el trànsit de la zona en cada ocasió se senyalitzarà la ruta alternativa.

En la primera fase, a l'entrada del barri per la carretera de Caldes a Granollers, el trànsit del carrer de Can Farell es desvia pels carrers de la Tramuntana i del Camí antic de Caldes, per tornar a sortir en aquest carrer.

En la segona fase, el trànsit del carrer de Can Farell es desvia pels carrers del Camí antic de Caldes, del Mestral i del Llebeig, per tornar a sortir en aquest carrer.



D'altra banda, la col·locació de contenidors de recollida de residus de càrrega lateral al barri de Can Farell ha obligat a regular l'estacionament de

vehicles al carrer. Aquests contenidors tenen la particularitat que s'han de carregar per la dreta, segons el sentit de circulació del camió que els buida.

Els carrers que han sofert canvis en l'estacionament de vehicles han estat: Tramuntana, Camí antic de Caldes, Mestral, Mitjorn i Llebeig.

MEDI AMBIENT

L'Ajuntament facilita els tràmits del pla de renovació d'electrodomèstics de la Generalitat

L'Institut Català d'Energia de la Generalitat de Catalunya subvenciona la substitució d'electrodomèstics per altres més eficients energèticament. L'Ajuntament pot registrar oficialment la sol·licitud d'ajut, que s'ha de presentar amb tota la documentació necessària, i pot enviar-la a l'Institut Català d'Energia.

L'Institut Català d'Energia de la Generalitat de Catalunya vol promocionar els electrodomèstics de classificació energètica A o superior amb la dotació d'ajuts per a la substitució d'electrodomèstics per altres d'aquestes característiques. Els electrodomèstics que poden rebre ajuts són els següents:

- Frigorífics, frigorífics congeladors i congeladors amb classificació energètica A, A+ o A++.
- Rentadores amb classificació energètica A i eficàcia de rentat A o rentadores bitèrmiques.
- Rentavaixelles amb classificació energètica A i eficàcia de rentat A o B rentavaixelles bitèrmics.

L'ajut és del 25% del cost de l'electrodomèstic, però fins a un màxim de 85 €.

La persona que canviï un electrodomèstic per un altre de les

L'AJUT ÉS DEL 25% DEL COST DE L'ELECTRODOMÈSTIC

anteriors característiques haurà de ser l'encarregat de tramitar la sol·licitud d'ajut i en serà el beneficiari. Caldrà tramitar una sol·licitud diferent per cada electrodomèstic que es canviï.

El termini de presentació de sol·licituds finalitzarà en el moment en què s'esgoti el pressupost assignat en aquesta campanya. De tota manera, si no

s'esgota el crèdit pressupostari, el canvi d'electrodomèstic i la sol·licitud d'ajut s'ha de fer abans del 31 de desembre d'aquest any. Per obtenir més informació sobre aquest tema podeu consultar l'Institut Català d'Energia (Av. de la Diagonal, 453 bis, àtic, 08036 Barcelona; tel. 93 622 05 00; www.icaen.net), trucar al telèfon 012 o a l'Ajuntament.

COMUNICACIÓ

L'Ajuntament demana l'ajuda ciutadana per aconseguir una major cobertura de la TDT

L'Ajuntament està fent pressió als operadors de Televisió Digital Terrestre (TDT) perquè posin repetidors de televisió, però demana l'ajuda ciutadana perquè també es queixi, a nivell individual, directament als operadors, per tal de fer més pressió i aconseguir una resposta positiva.

L'Ajuntament està fent pressió als operadors de Televisió Digital Terrestre (TDT), tant públics com privats, perquè posin repetidors de televisió a la torre de comunicacions situada al turó d'en Puig, davant les queixes rebudes per part dels lliçanencs.

La Televisió Digital Terrestre, o el seu acrònim TDT, és una implementació de tecnologia digital que proporciona un major nombre de canals de televisió i/o una millor qualitat

d'imatge i so mitjançant ones de ràdio convencionals en comptes de transmissions per satèl·lit o cable. La TDT serà l'únic sistema que s'emetrà a Espanya per veure la televisió a

TELEVISIÓ DE CATALUNYA POSARÀ UN REPETIDOR DE TDT AQUEST OCTUBRE

partir del 3 d'abril del 2010.

Cal dir, però, que la xarxa de cobertura de cada operador de TDT depèn del seu interès. Per això, l'Ajuntament demana l'ajuda ciutadana perquè també es queixi, a nivell individual, directament als operadors. L'Ajuntament creu que quantes més queixes hi hagi, més possibilitats hi ha que els operadors donin una resposta positiva. Amb aquesta finalitat, us passem una llista de contactes de diferents operadors de TDT.

COMUNICACIÓ

L'Ajuntament lliura clauers USB amb la clau de pas personal i el programa informàtic necessari per poder signar electrònicament

L'Ajuntament, a través de l'Oficina d'Atenció al Ciutadà (OAC), valida les dades i lliura el clauer idCAT a tots els ciutadans que han sol·licitat una identitat digital a través del web www.idcat.net. També pot fer la tramitació de la sol·licitud. En el clauer IdCAT hi ha la clau de pas personal que actua com a signatura electrònica.



CLAUER USB IDCAT

Les persones que han sol·licitat una identitat digital a través del web www.idcat.net, ja poden passar per l'Oficina d'Atenció al Ciutadà (OAC) amb el document imprès que acredita que han realitzat la sol·licitud i el DNI, per tal que els validin les dades. Un cop validades les dades, les persones reben una clau de pas personal, que actua com a signatura electrònica, per poder signar tràmits telemàticament. Aquesta clau està instal·lada en el clauer IdCAT, una memòria USB, on també hi ha el programa informàtic que cal instal·lar a l'ordinador per poder utilitzar la identitat digital. L'OAC també pot tramitar-vos la sol·licitud.

La identitat digital és una clau de pas personal que actua com una signatura electrònica i permet als

ciutadans fer tràmits telemàticament, de forma segura i amb garantia de confidencialitat. Es poden fer tràmits i gestions telemàticament amb diferents administracions públiques, es pot consultar l'estat de les sol·licituds presentades per Internet, fer la Declaració de la Renda, etc. A la pàgina web de l'idCAT estan especificats tots els usos que té la identitat digital.

LA IDENTITAT DIGITAL ÉS UNA CLAU DE PAS PERSONAL QUE ACTUA COM A SIGNATURA ELECTRÒNICA

OPERADORS DE TDT :

TVE (TVE1, TVE2, CLAN, Teledporte, Canal 24h): http://www.rtve.es/RTVE_Defensor/index_defensor.htm

ANTENA 3 (Antena3, NEOX, NOVA): <http://www.antena3tv.com/a3tv2004/web/html/oficina/index.htm>

TELECINCO (Telecinco, Telecinco estrellas, Telecinco Sport): <http://www.telecinco.es/contacta.htm>

CUATRO (SOGECABLE) (Cuatro, CNN+, 40 Latino): <http://www.cuatro.com/contacto/>

LA SEXTA (La Sexta, Hogar10): <http://www.lasexta.com/Pie/Contacto/Contacto.htm>

NET TV (Net TV, Fly Music): <http://www.nettv.es/home.htm>

VEO (VEOTV, SET): <http://www.veo.es/contacta.html>

TVC (TV3, K3 / Canal 300, 3/24, Canal 33): <http://www.tv3.cat/ptvcatalunya/atcSeccio.jsp>

Emissions Digitals de Catalunya (8TV, Vida, Parc i Flaix TV): <http://www.8tv.cat/home.htm>

De moment, Televisió de Catalunya (TVC) és l'únic operador que ha assegurat que posarà un repetidor de TDT; serà aquest octubre.

L'Ajuntament també farà una enquesta ciutadana per saber els problemes i/o les necessitats a nivell de noves tecnologies que hi ha en cada zona del municipi, per poder-hi donar resposta.

INFORMACIÓ GENERAL SOBRE LA TDT:

<http://ca.wikipedia.org/wiki/TDT>

BENESTAR I FAMÍLIA

El jovent rep informació sobre els riscos de l'alcohol associat a la conducció

El Programa de Prevenció de Drogues de la Vall del Tenes ha dut a terme aquest estiu una campanya de sensibilització adreçada als joves sobre els riscos de l'alcohol associat a la conducció. La campanya s'ha desenvolupat als municipis de Bigues i Riells, Santa Eulàlia de Ronçana i Lliçà d'Amunt durant les respectives festes majors, concretament als actes nocturns amb especial protagonisme del jovent.



La campanya ha consistit a col·locar targetons amb el lema "No te la juguis, tu tens la clau" a la finestra dels conductors dels vehicles aparcats en les zones d'oci, fent referència al fet de tenir la clau del cotxe i prendre la decisió final d'assumir una conducta de risc en el moment de tornar de festa.

A Lliçà d'Amunt, amb l'ajuda de la regidoria de Gent Gran i Benestar i Família, la intervenció es va dur a terme durant el divendres i el dilluns de la Festa Major, i es van col·locar més de 700 targetons als vehicles estacionats prop del Parc de Can Godanya. En total, s'han col·locat 2.600 targetons a vehicles durant les festes majors de Bigues i Riells, Santa Eulàlia de Ronçana i Lliçà d'Amunt.

Aquesta campanya s'ha englobat dins de les actuacions del Programa de Prevenció de Drogues de la Vall del Tenes,

una iniciativa de la Mancomunitat de la Vall del Tenes, que porta més de tres anys en funcionament, en la qual els ajuntaments dels municipis que integren el projecte (Bigues i Riells, Santa Eulàlia de Ronçana i Lliçà d'Amunt) treballen conjuntament per donar una resposta integral a la problemàtica del consum de drogues.

Per a més informació sobre el Programa de Prevenció de

Drogues de la Vall del Tenes podeu adreçar-vos al telèfon 649 63 01 34, al correu electrònic valldeltenes@gmail.com o al web <http://cat.bloctum.com/pepe>.

ES VAN REPARTIR MÉS DE 700 TARGETONS INFORMATIUS

**HABITATGE**

El Pla Local d'Habitatge determinarà la necessitat, el tipus i els àmbits més adequats

L'actual Pla General no permet absorbir la demanda d'habitatges prevista ni s'adapta al tipus de demanda d'habitatges existent, segons el regidor d'Habitatge, Pere Grau. Per això, l'Ajuntament i la Diputació de Barcelona estan elaborant el Pla Local d'Habitatge, que inclourà les previsions de creixement del municipi, tant a nivell d'augment de la població existent com de nous nadius, i la necessitat prevista d'habitatges, tant de promoció pública com

privada, a més dels àmbits disponibles més apropiats per fer aquest tipus d'actuació urbanística.

El Pla Local d'Habitatge també servirà de base per a la redacció del nou Pla General. Mentrestant, però, caldran modificacions puntuals per a dur a terme actuacions en aquest sentit.

Cal dir que l'equip de govern vol comptar amb la participació ciutadana abans de decidir qualsevol qüestió relativa al tema dels habitatges al municipi.

L'equip de govern enllesteix un nou projecte d'habitatges de protecció oficial a Ca l'Artigues

A partir del que determini el Pla Local d'Habitatge, que s'està elaborant com a treball previ a la redacció del nou Pla General, es planificarà la construcció d'habitatges de protecció oficial al municipi.

En aquests moments, però, hi ha algunes actuacions iniciades per l'anterior equip de govern que estan en procés de modificació, com l'actuació al barri de Ca l'Artigues.

En aquesta actuació, l'actual equip de govern sempre s'ha posicionat en contra de la construcció de blocs de pisos en una zona de cases aïllades i la modificació d'aquest projec-

te és un dels compromisos electorals.

En aquest sentit, el nou projecte està gairebé enllestit, cosa que permetrà redactar una modificació puntual del Pla General, pas previ a l'execució de les obres.

El nou projecte substitueix els habitatges plurifamiliars (90) per habitatges bifamiliars (64) que, segons el regidor d'Habitatge, Pere Grau, són més adequats a l'entorn edificat existent. En aquesta zona hi haurà una reducció dels locals comercials previstos en l'anterior projecte i s'hi construirà la tercera escola bressol del municipi.



LA INTERVENCIÓ ES VA DUR A TERME DURANT LA FESTA MAJOR

CULTURA

Els premis de la 4^a edició del Concurs Fotogràfic Memorial Joan Soley es lliuren per Festa Major

Enguany, els premis del Concurs fotogràfic Memorial Joan Soley, que ja ha arribat a la 4^a edició, es van lliurar el passat 8 de setembre en el marc de la Festa Major.

En aquesta edició del Concurs Fotogràfic Memorial Joan Soley s'ha mantingut la temàtica "Lliçà d'Amunt, en tots els seus aspectes" i s'ha introduït una segona temàtica: "Tema lliure sobre muntanya i paisatge". Hi han participat 22

introducció d'aquesta nova secció, ha augmentat el nombre de fotografies respecte a l'anterior edició.

En la temàtica "Lliçà d'Amunt, en tots els seus aspectes", en la categoria d'adults, s'han repartit tres premis de 300, 200 i 100 euros i 6 accèssits de 60 euros. Els guanyadors dels tres primers premis han estat M. Asunción Monja Peña (Darrera Pavelló Esportiu), Josep Prims Colomé (Sant Antoni) i Roser Tugas Casado (Pujant), per aquest ordre. Els sis accèssits s'han atorgat a Jordi Sánchez (Can Pere Roca), Eduard Benito (Xamfrà nou), Maria Fernández (Can Sabater Nou), Josep Prims Colomé (Que més em faran?), Lourdes Garnacho (Camí de Can Comes) i Josep Pascual Moreno (Sant Antoni).



EL LLIURAMENT DE PREMIS VA TENIR LLOC A L'ANTIC EDIFICI DEL CASAL DE LA GENT GRAN

En aquesta mateixa temàtica, en la categoria de menors de 18 anys, els premis han quedat deserts.

En la temàtica "Tema muntanya i paisatge", s'ha donat tres premis de 300, 200 i 100 euros a Luis Leandro Serrano

(Duna), Agustí González Cortés (Camí de l'estany) i Josep Pascual Moreno Costa (Tormenta), per aquest ordre.

EL NOMBRE DE FOTOGRAFIES HA AUGMENTAT RESPECTE A L'ANY ANTERIOR

fotògrafs, els quals han presentat 37 fotografies sobre Lliçà d'Amunt i 30 sobre el tema de muntanya i paisatge. Amb la

COMUNICACIÓ

El nou Butlletí Municipal inclourà publicitat

A partir del gener de 2008, l'equip de govern té la intenció d'oferir a les empreses i comerços la possibilitat d'anunciar-se al Butlletí Municipal.

L'actual equip de govern (PSC, CiU i PP) ha editat aquest nou butlletí municipal, en el qual ha decidit incloure publicitat, tenint en compte la demanda existent.

La nova publicació, a color, té una periodicitat mensual i un tiratge de 6.000 exemplars, que es distribueixen per correu a totes les llars del municipi (gent empadronada i no empadronada) i als equipaments municipals.

A través del butlletí municipal, l'Ajuntament vol oferir a empreses i comerços la possibilitat de donar-se a conèixer a tots els lliçanencs. Aquesta iniciativa està previst que s'iniciï al gener del 2008. Les tarifes són orientatives fins a l'aprovació de l'ordenança corresponent.

Si es desitja contractar publicitat al butlletí municipal, s'ha d'omplir un formulari que es trobarà a l'Ajuntament i al web

municipal, i lliurar-lo a través del correu electrònic butlleti@llicamunt.cat, personalment, per fax (93 841 52 25) o per correu ordinari (c. d'Anselm Clavé, 73 - 08186 Lliçà d'Amunt) a la regidoria de Comunicació de l'Ajuntament, que es posarà en contacte amb l'interessat per confirmar la reserva.

Els preus són sense IVA >

MIDES I TARIFES PER ALS ANUNCIS				
	Preu mensual	Preu trimestral	Preu semestral	Preu anual
Pàgina interior sencera: 39 x 29 cm	320,00 €	840,00 €	1.440,00 €	2.800,00 €
Contraportada sencera: 39 x 29 cm	400,00 €	1.050,00 €	1.800,00 €	3.500,00 €
Mitja pàgina interior: 19,50 x 29 cm	160,00 €	420,00 €	720,00 €	1.400,00 €
Faldó interior: 9,75 x 29 cm	80,00 €	210,00 €	360,00 €	700,00 €
Faldó portada: 9,75 x 29 cm	100,00 €	262,60 €	450,00 €	875,00 €



El pilot lliçanenc Anscari Nadal podria disputar el Ral·li Catalunya-Costa Daurada

Anscari Nadal i la seva germana Carolina podrien disputar per primera vegada una prova puntuable per al Campionat Mundial de ral·lis.

En el moment de tancar aquesta edició, el pilot de Lliçà d'Amunt Anscari Nadal s'havia inscrit i estava finalitzant el tema del patrocini i la preparació del cotxe per poder disputar el Ral·li Catalunya-Costa Daurada, puntuable per al Campionat Mundial de Ral·lis, que va tenir lloc els dies 5, 6 i 7 d'octubre.

Serà la primera vegada que Nadal disputarà una prova del Mundial. Fins ara, el pilot lliçanenc només ha disputat proves dels Campionats de Catalunya i d'Espanya.

Anscari Nadal pilotarà amb la seva germana Carolina de copilot.

L'Ajuntament farà una recepció oficial als germans Nadal, el diumenge 28 d'octubre, a partir de les 17 hores, al pàrquing del Pavelló Municipal d'Esports, on Anscari i Carolina faran una demostració del seu pilotatge. Podeu trobar més informació sobre aquest pilot lliçanenc al web www.anscarinadal.com.



La parròquia de Sant Julià té nou rector

Valentí Alonso Roig és, des del passat setembre, el nou administrador parroquial de Sant Julià de Lliçà d'Amunt.

A més, Lliçà d'Amunt forma part del nou arxiprestat de Montbui i Puig-graciós, jun-

tament amb les parròquies de Caldes, Montmajor, Palau-Solità i Plegamans, Bigues, L'Ametlla, La Garriga, Llerona, Palau-dàries, Samalús i Santa Eulàlia de Ronçana.



L'empresa Figueras subministra cadires a la Casa Blanca

La sala de Premsa de la Casa Blanca, la residència del president dels Estats Units, va estrenar el passat juliol un centenar de butaques noves fabricades per l'empresa Figueras de Lliçà d'Amunt.

La nova sala es va inaugurar al setembre amb una conferència del president George W. Bush. L'empresa catalana va guanyar el concurs convocat l'any 2000 gràcies al disseny, la qualitat dels materials i la seguretat de les butaques.

Nous establiments comercials

Punto "G" emma

Cabines individuals, articles eròtics, articles de broma, DVD X de venda, llenceria sexi, revistes X i llibres sexològics, làtex, perfums, lubricants, striptease, pastisseria eròtica per encàrrec, etc.

Adreça: carrer d'Anselm Clavé, 8 – local 7

Horari: de dimarts a divendres, de 10 a 13.30 h i de 17 a 21 h, i dissabte, de 17 a 21 h

Telèfons: 93 843 53 40 / 678 40 06 03

A/e: PUNTO-G_emma@hotmail.com



DSD

Sistemes de digitalització documental. Digitalització de documents per a empreses i entitats.

Adreça: carrer de l'Estornell, 3 – local 5

Horari: de dilluns a divendres, de 8.30 a 13 h i de 14.30 a 18 h

Telèfon: 93 841 53 78



OPINIÓ



Bústia del lector

Nota: Espai per a articles d'entitats registrades al Registre Municipal d'Entitats que ho desitgin. Aquests articles s'han de lliurar, durant la primera setmana del mes anterior a la publicació, a l'adreça de correu electrònic butlleti@llicamunt.cat.

Els articles poden versar sobre qualsevol tema i han de tenir una extensió màxima de 10-11 línies (uns 800 caràcters) amb tipografia Arial i cos 12. És imprescindible que els autors indiquin el seu nom, adreça, telèfon i una còpia del DNI o passaport.

El butlletí es reserva el dret de publicar aquestes col·laboracions, així com resumir-les o extractar-les quan ho consideri oportú. No es publicaran les cartes que atemptin contra persones o institucions. El butlletí no comparteix necessàriament el contingut de les opinions signades.

Entitats

Nota: Espai per a articles d'entitats registrades en el Registre Municipal d'Entitats que ho desitgin.

Aquests articles s'han de lliurar, durant la primera setmana del mes anterior a la publicació, a l'adreça de correu electrònic butlleti@llicamunt.cat. L'objectiu d'aquest espai és que aquestes entitats es donin a conèixer.

Els articles han de tenir una extensió màxima de 10-11 línies (uns 800 caràcters) amb tipografia Arial i cos 12.

És imprescindible que els autors indiquin el seu nom, adreça, telèfon i una còpia del DNI o passaport.

El butlletí es reserva el dret de publicar aquestes col·laboracions, així com resumir-les o extractar-les quan ho consideri oportú.

No es publicaran les cartes que atemptin contra persones o institucions. El butlletí no comparteix necessàriament el contingut de les opinions signades.

Grups Municipals

Nota: Espai per a articles d'opinió dels partits polítics amb representació al Ple que ho desitgin.

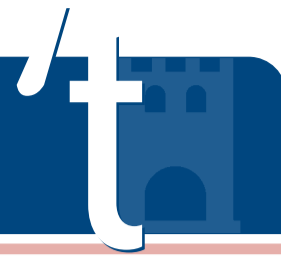
Aquests articles d'opinió s'han de lliurar, durant la primera setmana del mes anterior a la publicació, a l'adreça de correu electrònic butlleti@llicamunt.cat.

Els articles d'opinió poden versar sobre qualsevol tema i han de tenir una extensió màxima de 25 línies (uns 1.700 caràcters) amb tipografia Arial i cos 12.

És imprescindible que els autors indiquin el seu nom, adreça, telèfon i una còpia del DNI o passaport.

El butlletí es reserva el dret de publicar aquestes col·laboracions, així com resumir-les o extractar-les quan ho consideri oportú. No es publicaran les cartes que atemptin contra persones o institucions.

El butlletí no comparteix necessàriament el contingut de les opinions signades.



RETALLS DE LA NOSTRA HISTÒRIA

Sentit de l'Abans

Vivim en un temps canviant. Les novetats se succeeixen a un ritme trepidant i els punts de referència personal i col·lectiva se'ns allunyen a mesura que ens fem grans. Som en la cultura de la immediatesa, ho volem, ho necessitem tot per ara mateix. L'utilitarisme del present arracona tot allò que no té l'aparença de valor productiu i el que és pràctic s'imposa sobre allò que és especulatiu. En aquests temps, que alguns pensadors ja qualifiquen no de moderns ni postmoderns sinó d'hipermoderns, quin és el valor afegit que ens aporta la història local? Quina utilitat poden tenir les aproximacions al passat recent més

enllà d'un exercici per muscular-nos la nostàlgia o melangia?

A Lliçà hi ha un home quasi centenari. És en Julià Gispert. He vist el seu nom anotat amb pulcres cal·ligrafies en moltes actes de l'Ajuntament i l'Aliança. M'explicava un record amb precisió. El dia que es va inaugurar la primera passera sobre el Tenes, el 12 de setembre de 1925. En Julià tenia 17 anys. L'obra costà 3.600 pessetes i fou beneïda per mossèn Ramon Cunill. Hom hi va arribar en processó amb una orquestra al capdavant. L'alcalde, Josep Sala Sanromà, pronuncià unes sentides i paternals paraules: "Poble, aquí us deixo aquest

pont perquè en feu bon ús i no un abús".

En Julià Gispert, en contar-m'ho, revivia el moment més que no el recordava. Fa més de 80 anys de tot plegat. Poc després, trobar aquesta informació escrita em va colpir, com si

fos ahir mateix que hagués ocorregut! Tot era cert: noms, pessetes, paraules... No hi havia cap ficció.

Els records i fotografies de l'Abans són un àlbum de família, potser incomplet, com tots els àlbums. Petits retalls d'un

passat comú, d'un present compartit per lliçanencs d'arreu. El passat és immanent perquè no es pot canviar. Es pot interpretar, per bé o per mal, però és una massa sòlida que ens interpel·la. Sovint ens passa comptes. Compartir uns mateixos referents d'espai genera complicitats de llarga durada. És la memòria col·lectiva dels llocs, dels paisatges humanitzats. Relliga, com si fos una salsa, un cert sentiment de pertinença a una comunitat, perquè les persones som d'allà on hem nascut, però també d'allà on volem ser i créixer. I, sobretot, som d'allà on ens esperen.

Albert Benzekry Arimon

Historiador i autor de l'Abans

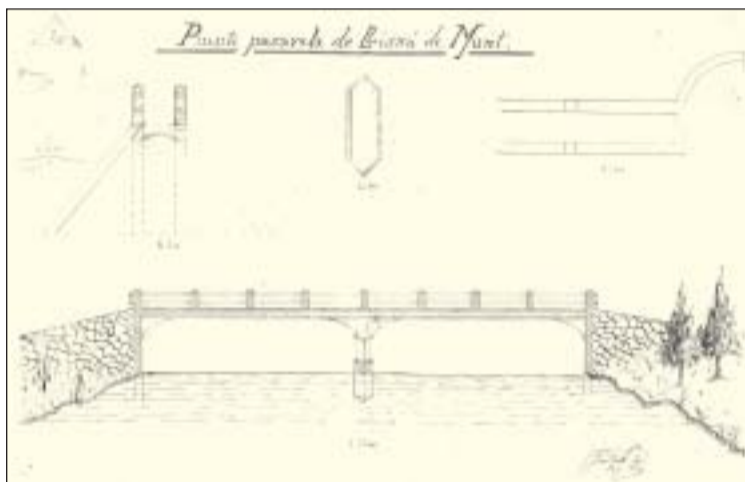


FOTO ANTIGA

Cor claverià

1926

Arxiu municipal



Nota: Espai per a fotografies antigues de Lliçà d'Amunt. Les fotografies s'han de lliurar, durant la primera setmana del mes anterior a la publicació, a l'adreça de correu electrònic butlleti@llicamunt.cat. Cal indicar l'any, el concepte i la gent de la fotografia, a més del nom de la persona que la facilità.



ORGANIGRAMA DE L'AJUNTAMENT I HORARI D'ATENCIÓ AL PÚBLIC DELS REGIDORS

Regidors de l'equip de govern

Hores concertades: telefonar prèviament per sol·licitar dia i hora



Ignasi Simón Ortoll
PSC
Alcalde
Regidor de Governació i
Promoció Econòmica
simonoi@llicamunt.cat

**Horari d'atenció
al públic:**
divendres al matí



Juan Miguel Valderrama García
PSC
Regidor d'Esports
valderramagj@llicamunt.cat

**Horari d'atenció
al públic:**
divendres a la tarda



Josep Santiago Ariza
PP
1r tinent d'alcalde
Regidor d'Infraestructures
i Equipaments
santiagoaj@llicamunt.cat

**Horari d'atenció
al públic:**
de dilluns a divendres,
de 10 a 14 hores



Àngel Montins Bruguera
CiU
Regidor de Cultura, Joventut
i Cooperació
montinsba@llicamunt.cat

**Horari d'atenció
al públic:**
de dilluns a dijous a la tarda



Pere Grau Parera
CiU
2n tinent d'alcalde
Regidor d'Habitatge, Urbanisme i
Medi Ambient i Protecció civil
graupp@llicamunt.cat

**Horari d'atenció
al públic:**
dimecres, de 18 a 20 hores,
i divendres, d'11 a 13 hores



Elisenda Montserrat Llobet
CiU
Regidora d'Educació i Gent Gran i
Benestar i Família
montserratle@llicamunt.cat

**Horari d'atenció
al públic:**
dilluns, de 10 a 12 hores



Neus Rius Munné
PSC
3r tinent d'alcalde
Regidora d'Atenció al Ciutadà,
Participació Ciutadana i Recursos Humans
riusmn@llicamunt.cat

**Horari d'atenció
al públic:**
de dilluns a divendres



Eduard Vadillo Sánchez
CiU
Regidor d'Empreses Municipals
i Hisenda
vadillose@llicamunt.cat

**Horari d'atenció
al públic:**
dimarts a partir de les 19 hores



Maria Marcos González
PSC
Regidora de Comunicació i
Obres i Serveis
marcosgm@llicamunt.cat

**Horari d'atenció
al públic:**
dimarts i dijous, de 16 a 18 hores



José Antonio Ferreiro Valle
PP
Regidor de Salut Pública i
Transport Públic
i Mobilitat
ferreirovj@llicamunt.cat

**Horari d'atenció
al públic:**
dimarts, de 18 a 20 hores

Regidors de l'oposició



Joaquim Ferriol i Tarafa
ERC
erc@llicamunt.cat



Marga Vilageliu i Relats
ERC
erc@llicamunt.cat



**Toni Albaladejo i
Jiménez**
ERC
erc@llicamunt.cat



Emi Soler i Gimeno
ERC
erc@llicamunt.cat



Miquel Ballester i Draper
ERC
erc@llicamunt.cat



Francesc León Cuenca
ICV-EUiA
icv-euia@llicamunt.cat



Josep Camps i Mas
ERC
erc@llicamunt.cat

Horari d'atenció al públic dels regidors d'ERC:
de dilluns a divendres, de 18 a 20 hores

Horari d'atenció al públic del regidor d'ICV-EUiA:
per concretar

Recepta de cuina

Delicias de mar con crema de mariscos



Pepita Ledesma

Ingredientes:

- Un rape grande cortado en supremas finas
- Una merluza cortada en supremas sin piel ni espinas
- Langostinos o gambas
- Harina
- Huevos
- Aceite de oliva
- Sal y pimienta
- Una copa de coñac

Para la crema:

- 2 cebollas
- 1 puerro
- 3 dientes de ajo
- 2 zanahorias
- 1 tomate
- Laurel, tomillo
- La cabeza de los langostinos o gambas, escamarlanes y unas cuantas gambas rojas (se puede poner cualquier marisco)

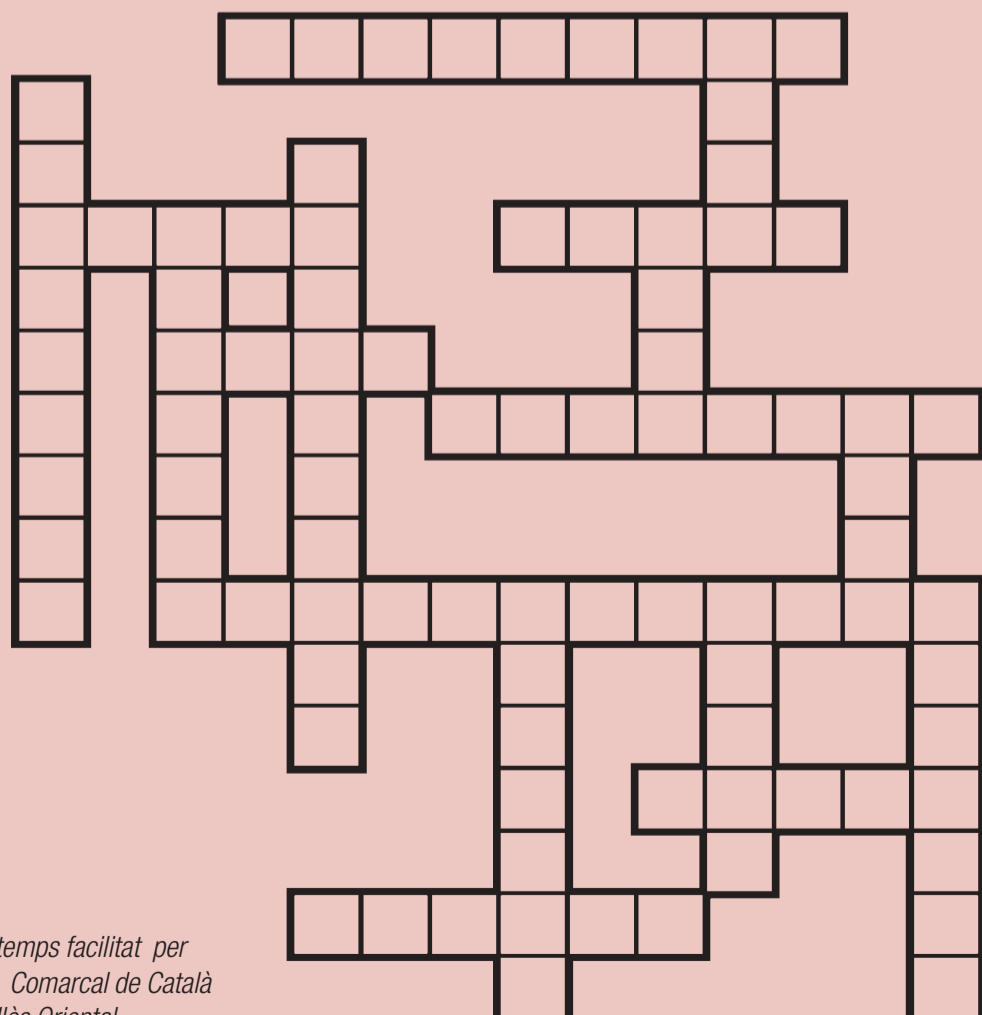
Elaboración:

1. Hacer un caldo de pescado con las espinas y la cabeza de la merluza y los recortes del rape.
2. Pelar los langostinos, tantos como supremas se quieran hacer, dejando sin pelar la parte de la cola.
3. Enrollar las supremas con el langostino en el centro, dejando fuera la cola del langostino.
4. Rebozar los rollitos en huevo, pasarlos por la harina y freírlos. Ponerlos en una bandeja de horno. Si se han sujetado con un palillo, una vez fritos quitar el palillo.
5. En el mismo aceite, quitando el que sobre, poner las verduras. Cuando estén hechas poner las cabezas de los langostinos y el marisco que tengamos preparado y mezclarlo todo bien con las verduras.
6. Flambear con una copa de coñac.
7. Añadir el caldo de pescado y dejar reducir durante 10 minutos. Pasarlo por el chino hasta que quede todo bien triturado.
8. Poner la crema por encima de los rollitos y adornar con unos langostinos enteros pasados previamente por la sartén.
9. Poner la bandeja en el horno unos minutos para que se mezclen los sabores. No es necesario que hierva.

Nota: Espai per a receptes de cuina. Les receptes de cuina s'han de lliurar, durant la primera setmana del mes anterior a la publicació, a l'adreça de correu electrònic butlleti@llicamunt.cat. La recepta de cuina ha de constar de dos apartats: ingredients i elaboració. A més, s'ha d'acompanyar d'una fotografia i del nom de la persona que la facilita.

Passatemps

Completa la graella amb les paraules de la llista, que fan referència als mitjans de transport



4 LLETRES:

Avió
Moto
Taxi
Tren

5 LLETRES:

Camió
Cotxe
Metro
Veler

6 LLETRES:

Creuer

7 LLETRES:

Autobús
Autocar
Tramvia

8 LLETRES:

Avioneta

9 LLETRES:

Bicicleta
Furgoneta

10 LLETRES:

Helicòpter

12 LLETRES:

Autocaravana



Passatemps facilitat per
Servei Comarcal de Català
del Vallès Oriental

Agenda

> fins al 2 de novembre

ESPAIGARUM

"Vitralls de pensaments"
Exposició de pintura de Begonya Hernández.
Lloc: C. d'Anselm Clavé, 95
Organitza: Màrius Gómez

> diumenge 14 d'octubre

SORTIDA AMB BTT

"Osona – Vallès Oriental"
Travessa Vic – Lliçà. 75km de recorregut /600m. de desnivell. Dificultat alta
Hora de sortida: 7 h
Punt de trobada: Bar L'Aliança
Organitza: BTT Lliçà d'Amunt Concoos

> dijous 18 d'octubre

SONS CLUB

"Once a week"
Horari: 22.30 h
Preu: gratuït
Organitza: L'Aliança

> dissabte 20 d'octubre

EXCURSIÓ

França
Visita a Ceret i Costoja, i de tornada aturada a Maçanet de Cabrenys.
Preu: Socis, 35 euros; no socis 39 euros
Inscripcions: 93 844 84 99 (Montse)
Organitza: Associació Dones del Tenes

> del 21 al 25 d'octubre

EXCURSIÓ

Circuit per terres de Castella:
"El Ventorro"
Dia 1: Origen - Aranda de Duero
Dia 2: Burgos - Sto. Domingo de Silos - Yecla - Aranda
Dia 3: "Chuletada campestre" - Aranda de Duero
Dia 4: Castell de Peñafiel - Lerma - Aranda
Dia 5: Aranda - Alfajarín - Origen
Hora: sortida a les 6 h
Lloc: sortida des del Casal d'Avis
Inscripcions: Casal d'Avis
Preu: 450 euros
Organitza: Associació Casal d'Avis

> dijous 25 d'octubre

SONS CLUB

"Xavi Panades"
Horari: 22.30 h
Preu: gratuït
Organitza: L'Aliança

> divendres 26 d'octubre

VIDEOPROJECCIONS

"Scan words sessions"
Horari: 23 h
Preu: gratuït
Organitza: L'Aliança

> dissabte 27 d'octubre

"MUDA'T"

(CICLE DE MÚSICA, DANSA I TEATRE)

"Una nevera no és un armari"
(Teatre)
Hora: 22.00 h
Lloc: Ateneu L'Aliança
Entrades: Anticipades i socis Aliança: 10€ - Taquilla: 12€ - Menors de 18 anys: 8€
Promoció d'octubre: Si estàs empadronat/da a Lliçà d'Amunt i fas anys durant el mes d'octubre, et regalem una entrada per anar a veure "Una nevera no és un armari".
Vine a l'Àrea de Cultura de l'Ajuntament a recollir la teva entrada a partir del 15 d'octubre o bé reserva-la enviant un correu electrònic a cultura@llicamunt.cat.
Entrades limitades.
Nota:
- La venda d'entrades anticipades es farà a partir del dia 1 de cada mes.
- La venda d'entrades a la taquilla del teatre serà el mateix dia de la representació, entre les 19 i les 21 hores.
Organitza: Ajuntament de Lliçà d'Amunt

> diumenge 28 d'octubre

Recepció oficial als germans Nadal

Els pilots lliçanencs Anscari i Carolina Nadal faran una demostració del seu pilotatge.
Horari: 17 h
Lloc: Pavelló Municipal d'Esports
Organitza: Ajuntament de Lliçà d'Amunt

> a partir de novembre

CURS

Administratiu comptable
(484 hores + 120 hores pràctiques)
Curs subvencionat pel Departament de treball de la Generalitat de Catalunya dirigit a persones aturades.
Dies: dilluns, dimarts i dimecres
Horari: 17 a 21 hores
Inici: principis de novembre
Informació i inscripcions: IES La Vall del Tenes: 93 844 82 25 o info@iesvalltenes.net
Organitza: IES La Vall del Tenes

> dimecres 31 d'octubre

ACTIVITAT

Castanyada i bOtifarrada
Organitza: Associació de Veïns de Can Farell

Centre Cívic La Serra

Gimnàstica de manteniment:

Dies i horari:
Grup A: dilluns, dimecres i divendres; de 16 a 17 h
Grup B: dilluns, dimecres i divendres; de 17 a 18 h
Grup C: dimarts i dijous; de 16 a 17 h
Preu: Grup A 10€/mes; Grup B 7€/mes; Grup C ...?; majors de 60 anys gratuït
Places limitades

Pilates:

Dies i horari: dilluns i dimecres; de 21 a 22 h. Places limitades
Preu: 15€/mes

loga:

Dies i horari:
Grup A: divendres; de 18 a 19 h
Grup B: divendres; de 19 a 20 h
Preu: 15€/mes

Microgimnàstica:

Dies i horari: dijous; de 19 a 20 h
Preu: a concretar
Ho organitza: Associació de Dones del Tenes

Cosmètica natural:

(mínim 15 persones)
Dies i horari: dilluns o dimarts; de 18.30 a 20 h
A partir de l'1 de novembre de 2007.
Preu: 20€
Inscripcions: 93 841 71 23 (Montse)

Tall i confecció:

Dies i horari: dimecres; de 17 a 20 h
Preu: 15€/mes

Català per adults:

Dies i horari: dimarts; de 17 a 18 h i dijous; de 18 a 19 h
Places limitades.
Preu: gratuït

Balls de saló:

Dies i horari: dimecres; de 20 a 21 h
Preu: 90€/parella per trimestre

Sevillanes:

Dies i horari: dijous; de 17 a 18 h

Aeròbic – Batuka:

Dies i horari: dilluns i dijous; de 20 a 21 h
Preu: 15€/mes

Dansa del ventre:

Dies i horari: dimarts; de 20.30 a 22 h
A partir del 6 de novembre fins l'11 de desembre de 2007.
Preu: Tot el curs 25€
(6 sessions de 1.5h/setmana)
Inscripcions: Centre Cívic La Serra o al 93 860 73 50

Reflexologia de mans

o Manoteràpia:

Dies i horari: dilluns; de 18 a 19 h
Els mesos de gener, febrer i març.

Aula Artística

Patchwork

(Costura per a adults)
Dia: dijous
Horari: de 9.30 a 11.30 h

Ceràmica

nens +6 anys
Dia: dilluns
Horari: de 17 a 18.30 h

Dibuix

nens +6 anys
Dia: dimarts
Horari: de 17 a 18.30 h

Manga:

1r grup: joves fins 12 anys
Dia: dimecres
Horari: de 17 a 18.30 h

2n grup: joves +12 anys

Dia: dimecres
Horari: de 18.30 a 20.30 h

Restauració de mobles

joves i adults
1r grup:
Dia: dijous
Horari: de 17 a 19 h

2n grup:

Dia: dijous
Horari: de 19 a 21 h

Dibuix i pintura

joves i adults
diferents tècniques:
Dia: dijous
Horari: de 19 a 21 h

Nota: El butlletí ofereix a les entitats registrades en el Registre Municipal d'Entitats un espai perquè puguin anunciar les activitats que organitzen.

Aquestes activitats s'han de lliurar, durant la primera setmana del mes anterior a la publicació, a l'adreça de correu electrònic butlleti@llicamunt.cat.

Les activitats han d'incloure: el tipus, el nom, una explicació, la data, l'horari, el lloc, les inscripcions, el preu i l'organització.

