

Celebració del 50 aniversari de Mortadelo y Filemón **PÀG. 4**



Nous projectes per El Pla i Ca l'Oliveres **PÀG. 6**



Primera pedra de l'Escola Bressol Municipal L'Espurna **PÀG. 7**



Tres zones Blaves al centre urbà **PÀG. 8**



Informa't

Butlletí de Lliçà d'Amunt

Número 7
Abril de 2008
Periodicitat mensual
Publicació gratuïta

Lliçà d'Amunt arriba als 14.000 habitants



Lliçà d'Amunt va arribar als 14.000 habitants, el 25 de febrer passat, amb l'empadronament de la família Rodríguez Gavilán, de tres membres. **PÀG. 3**

Se'ls va fer lliurament d'una Guia per a la ciutadania, que, des del passat febrer, es dona a totes les persones que s'empadronen, juntament amb un punt de llibre, amb el logo de l'Ajuntament gravat.

A més, per haver contribuït a que Lliçà d'Amunt arribés als 14.000 habitants, van rebre la salutació de l'Alcalde, Ignasi Simón, i de la regidora d'Atenció al Ciutadà, Neus Rius.

FF FINQUES CRUÏLLA

93 860 71 91

Lliçà d'Amunt



Nº 145 LLIÇÀ D'AMUNT
Planta baixa de 3 hab., sala menjador, cuina amb safareig i 1 bany complet. Terres gres, alumini climalit i calefacció.

252.500 € / (42 MM)

Bigues i Riells



Nº 178 BIGUES
Torre molt ben ubicada de 3 hab., sala menjador amb llar de foc, cuina reformada, 2 banys i 2 trasters. Calefacció i a. c., reg automàtic, alumini climalit. Terreny de 450 m² aprox.

336.600 € / (56 MM)

Lliçà d'Amunt



Nº 268 LLIÇÀ D'AMUNT
Torre de lloguer moblada de 4 hab., 2 banys, gran sala menjador i garatge de 140 m² amb sostres alts. Terreny de 1175 m².

Precio: 1200 €/mes



Editorial



Ignasi Simón Ortoll
Alcalde

Lliçà d'Amunt és un dels pobles de Catalunya on s'ha produït un creixement demogràfic espectacular en els darrers 100 anys. L'any 1900 Lliçà d'Amunt, era un municipi rural, amb tan sols 966 habitants, ara hem arribat a 14.000 habitants, un poble cada cop més terciari, caracteritzat pel seu model de ciutat jardí.

Primer als anys 60, anys de moviments migratoris de gent d'altres províncies espanyoles que volien sortir de la precarietat i aprofitar les oportunitats que li oferia Catalunya, i després, amb més força, a partir dels anys 70, coincidint amb el boom de les segones residències i la consolidació de les urbanitzacions, s'inicia un procés d'acceleració demogràfica que té el seu màxim exponent a partir dels anys 80.

És als anys 80 quan bona part de la gent que arriba a Lliçà d'Amunt és gent que prové de la primera corona metropolitana de Barcelona i d'alguns pobles veïns. Anys en què també comença a produir-se el fet de la transformació de les segones residències a primeres residències.

L'any 1983 érem 2840 habitants i en 25 anys hem multiplicat quasi per quatre la població, amb una mitjana aproximada de creixement de 400 habitants/any.

Històricament Lliçà d'Amunt ha estat un poble receptor d'emigrants arribats d'arreu del país i, als darrers anys, també d'altres països del món. Un poble acollidor com cap, integrador, que ha sabut conciliar la modernitat amb la preservació de l'entorn i els costums més propis del nostre poble.

La ferma voluntat de l'Ajuntament és la de consolidar un poble unit, amb identitat, que se senti orgullós de les seves arrels i que estigui més viu que mai i, per això, cal fer un esforç integrador, s'ha de saber compatibilitzar la realitat del municipi amb la diversitat dels nostres habitants i cal potenciar la participació de tothom de dia a dia, perquè el poble és un sol, visquis en el barri que visquis; un poble heterogeni, de 14.000 habitants que vol viure amb harmonia i amb qualitat de vida. És el nostre poble, és Lliçà d'Amunt.

Enquesta ciutadana

Quants anys fa que viu a Lliçà d'Amunt i perquè va triar aquest poble per viure?



Vine a vivir aquí porque tenía una cuñada que tenía un terreno, nos gustó y nos compramos aquí la casa. De eso hace 26 años. Estoy muy contenta de vivir aquí. Como aquí también tengo a mis hijos, yo estoy a gusto. Me vine porque tenía familia aquí. Estoy contenta y estoy bien.

Margarita Garrido
Pinedes del Vallès



Fa sis anys que visc fix a Lliçà d'Amunt, però fa trenta anys que hi tinc casa, que era segona residència. A partir de la mort del meu marit, em vaig establir aquí. Vàrem establir la segona residència aquí perquè al meu marit li agradava el Vallès. La residència la teníem a Barcelona. Els fills també s'han establert al Vallès. I n'estic molt contenta d'estar aquí.

M. Lluïsa Monte
Can Farell



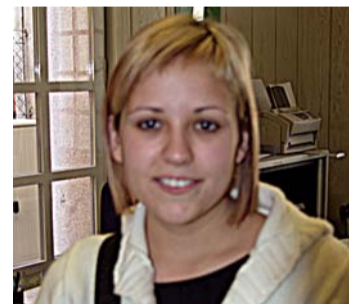
En 1972 me compré un coche, hice unos kilómetros para estrenarlo desde Barcelona y vine a parar a Lliçà d'Amunt, donde desayuné en un restaurante. Comiendo se acercó una persona que vendía una parcela en Ca l'Esteper, fui a ver uno y lo compré. Allí me hice una segunda residencia y, ahora, que estoy jubilado y paso más tiempo aquí que en Barcelona, pienso en instalarme definitivamente en Lliçà d'Amunt, porque me gusta, me encanta.

Cándido Guerrero
Ca l'Esteper



Jo sóc nascut a Lliçà d'Amunt, on ja vivia la meua família de fa anys. Abans erem molt pocs habitants, un miler, i el poble ha anat creixent. Nosaltres hem vist com s'ha anat formant el poble que és ara, que per nosaltres ara és un poble nou. Amb això hem guanyat en comoditats, perquè, per exemple, hi ha més botigues. Abans hi havia dues botigues i havies d'anar a Granollers. Jo crec que en aquest aspecte hi hem guanyat. I s'ha d'acceptar la convivència de la gent.

Joan Roca
Can Merlès



Fa gairebé 21 anys que visc aquí. Els meus pares van venir de Santa Coloma de Gramenet a Lliçà d'Amunt perquè ja hi teníem un terreny, on veníem els caps de setmana i a l'estiu, i van decidir fer-hi una casa i establir-hi la residència. Jo tenia un any i mig quan vàrem venir a viure aquí, però ara aniré a viure a Sant Feliu de Codines, no tornaré a ciutat.

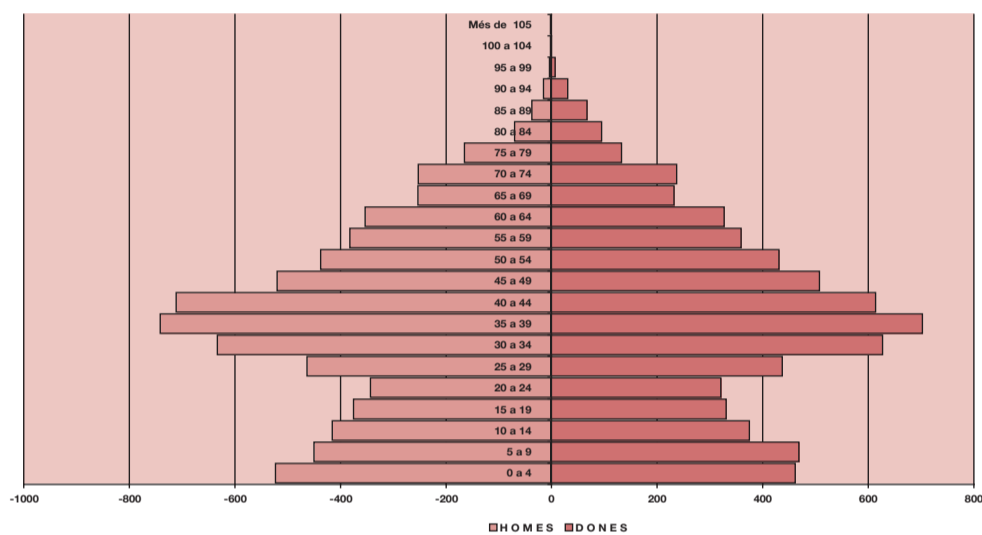
Estefanía González
Can Rovira Nou

NOTÍCIES DE L'AJUNTAMENT

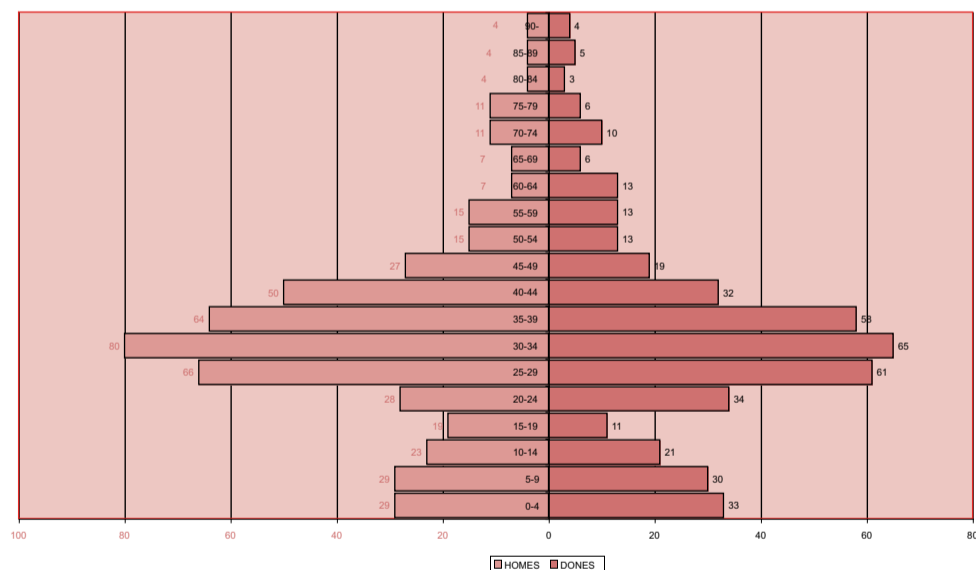
ATENCIÓ AL CIUTADÀ

Lliçà d'Amunt arriba als 14.000 habitants

Piràmide a 1/1/2008



Piràmide altes 2007



ALCALDIA

L'Ajuntament condemna l'atemptat de Mondragón

L'Ajuntament va convocar la ciutadania, el 10 de març passat, a les 12 de migdia, davant de l'Ajuntament, a fer cinc minuts de silenci, per expressar el rebuig a l'atemptat del 7 de març, que va costar la vida a Isaías Carrasco, exregidor socialista de Mondragón, Guipúscoa.

El Govern municipal va manifestar el seu condol i la seva solidaritat amb la família de la víctima i amb totes les víctimes del terrorisme.

L'Ajuntament també va fer una crida a totes les forces polítiques, a totes les institu-



cions i a tota la societat per a la unió democràtica per tal de fer front al terrorisme.

EDUCACIÓ

Calendari de preinscripció i matriculació per al curs escolar 2008-2009

Educació infantil de primer cicle (escoles bressol):

Escola Bressol Municipal L'Espurna
(93 841 53 31)

Escola Bressol Municipal Palaudàries
(93 864 59 54)

- Presentació de sol·licituds (cal demanar dia i hora, a partir del 28 d'abril, de 13 a 15 h): del 5 al 16 de maig de 2008, ambdós inclosos.
- Publicació de relacions baremades de sol·licituds: 22 de maig de 2008.
- Reclamació a les relacions baremades: 23, 26 i 27 de maig de 2008.
- Publicacions de la relació definitiva d'alumnat admès: 30 de maig de 2008.
- Període de matrícula: del 9 al 13 de juny de 2008, ambdós inclosos.

Educació infantil de segon cicle i educació primària (CEIP), centres integrats i educació secundària obligatòria (ESO):

CEIP Sant Baldiri (93 841 46 52)

CEIP Països Catalans (93 841 56 05)

CEIP Miquel Martí i Pol

(93 860 75 05)

CEIP Rosa Oriol Anguera

(93 841 66 22)

IES Lliçà

- Publicació de l'oferta inicial: 12 de març de 2008.
- Presentació de sol·licituds (per als CEIP, cal demanar dia i hora, a partir del 10 de març, de 13 a 15 h): del 25 de març al 4 d'abril de 2008, ambdós inclosos.
- Publicació de relacions baremades de sol·licituds: 14 d'abril de 2008.
- Reclamacions a les relacions baremades de sol·licituds: 15, 16 i 17 d'abril de 2008.

- Publicació de les relacions baremades definitives: 22 d'abril de 2008.
- Publicació de l'oferta final: 19 de maig de 2008.
- Publicació de les relacions d'alumnat admès: 26 de maig de 2008.
- Període de matrícula: del 9 al 13 de juny de 2008, ambdós inclosos.
- Confirmació de continuïtat de l'alumnat que segueix al centre: abans del 27 de juny de 2008, segons el calendari que estableixi cada centre.

Educació Postobligatòria (Batxillerat i Cicles formatius de grau mitjà de formació professional)

IES Lliçà

- Publicació de l'oferta inicial: 9 de maig de 2008.
- Presentació de sol·licituds: del 13 al 23 de maig de 2008, ambdós inclosos.
- Publicació de les relacions baremades de sol·licituds: 2 de juny de 2008.
- Reclamacions a les relacions baremades de sol·licituds: 3, 4 i 5 de juny de 2008.
- Publicació de les relacions baremades definitives: 10 de juny de 2008.
- Publicació de l'oferta final: 25 de juny de 2008.
- Publicació de les relacions d'alumnat admès: 27 de juny de 2008.
- Període de matrícula: del 30 de juny al 4 de juliol de 2008, ambdós inclosos.

Ensenyaments Musicals

Escola de Música La Vall del Tenes

- No hi ha preinscripció.
- Període de matrícula (només per als alumnes nous): del 9 al 20 de juny de 2008, ambdós inclosos.

Jornada de Portes Obertes

Educació infantil de primer cicle (escoles bressol):

Escola Bressol Municipal L'Espurna

Escola Bressol Municipal Palaudàries

Dissabte 12 d'abril, de 10 a 13 h



FESTA DEL 50 ANIVERSARI DE MORTADELO Y FILEMÓN

Lliçà d'Amunt celebra el 50è aniversari de Mortadelo i Filemón amb un acte multitudinari



La festa va tenir lloc, a partir de les 16 h, al Parc Francisco Ibáñez, situat al barri de Can Salgot, i va comptar amb l'assistència del dibuixant. Mortadelo y Filemón tampoc no es van perdre la festa, en forma de capgrossos, portats per dos membres de la Colla de Gegants de Lliçà d'Amunt.

L'Ajuntament va organitzar, el 16 de febrer passat, una festa amb motiu del 50è aniversari de Mortadelo i Filemón, personatges de còmic creats pel dibuixant Francisco Ibáñez, veí de Lliçà d'Amunt. L'assistència a aquesta festa va ser multitudinària.

Els assistents a l'acte van poder participar en diferents tallers infantils relacionats amb els personatges. A més, l'Associació de Veïns de Can Salgot va oferir una xocolatada popular. I, finalment, es va projectar la pel·lícula *La gran aventura de Mortadelo y Filemón*.

L'alcalde, Ignasi Simón, que va rebre Francisco Ibáñez, va agrair-li l'assistència a la festa i va explicar que, amb motiu del 50è aniversari dels personatges de còmic Mortadelo y Filemón, l'Ajuntament havia aprofitat per organitzar aquest acte, que també volia ser un reconeixement a la trajectòria professional

del seu creador, veí de Lliçà d'Amunt. Ignasi Simón també va dir que el parc on es feia la festa era l'únic d'Espanya que portava el nom de Francisco Ibáñez. L'Alcalde va fer lliurament al dibuixant d'una placa commemorativa de l'acte.

Per la seva banda, Francisco Ibáñez va agrair a l'Ajuntament aquest homenatge, va recordar que feia 40 anys que estava a Lliçà d'Amunt i va elogiar aquest indret. Ibáñez va signar el llibre d'honor de l'Ajuntament i també multitud de llibres dels seus còmics que portaven els nens i nenes assistents a l'acte.



HI HAVIA DIFERENTS TALLERS INFANTILS

ENTREVISTA A FRANCISCO IBÁÑEZ

“Yo soy historietista. Si tuviera que vivir del dibujo, estaría por allí limpiando coches”

Aquest any, Mortadelo y Filemón celebren 50 anys d'existència ininterrompuda. Són ja diverses les generacions que han crescut i, fins i tot, après a llegir seguint les esbojarrades aventures d'aquests dos genials detectius. Creats pel dibuixant Francisco Ibáñez, el debut dels agents de la TIA va ser el 1958 a la revista *Pulgarcito* i, des de llavors, han provocat les rialles de molts nens i no tan nens, amb un humor basat en l'absurd, però on abunda la paròdia i la crítica a la societat. Les aventures de Mortadelo y Filemón s'han adaptat a la petita pantalla com a dibuixos animats en diverses ocasions i, amb motiu del 50è aniversari, se n'ha fet la segona adaptació cinematogràfica. Francisco Ibáñez ens explica, en una entrevista, la història dels seus estimats personatges:



Felicidades por el 50 aniversario de Mortadelo y Filemón.

Si ellos cumplen 50 años, imagínate los que tiene el autor...

¿Qué edad tenía cuando creó Mortadelo y Filemón?

No tenía años aún, tenía primaveras. Tenía 20 o 21 primaveras. Fue en el año 1957. Se celebra ahora el cincuentenario porque aunque creé los personajes a finales del 57, se empezaron a publicar en enero del 58. Para el público el cincuentenario es este año. Para mí ya fue el año pasado.

¿Y a qué edad empezó a dibujar?

De eso ni me acuerdo, desde que tuve fuerza para aguantar un lápiz en la

mano, quizás. Pero recuerdo uno de los primeros dibujos que hice, a los 4 o 5 años o quizás no llegaba, en una esquina de un periódico —porque en aquella época escaseaba todo—, era un ratoncillo. Mi padre lo recortó, se lo guardó en la cartera y lo llevó durante toda su vida.

¿En su familia había alguien a quien le gustara dibujar y de quien aprendió a coger lápiz y papel?

No.

¿Fue autodidacta o aprendió a dibujar en algún sitio i/o con alguien?

En la Universidad no ha habido, ni hay, ni creo que habrá, un catedrático de cómics. Entonces, el sistema que hemos se-

guido todos los dibujantes es imitar, copiar, a los que nos han precedido, lo que nos gusta más de cada uno. Y así, con mucha calma y con mucha vocación, con mucho dedicarse, con mucho trabajo, va surgiendo el estilo propio, que a su vez, con los años, habrá otro que imitará, que copiará. No hay otro sistema.

¿Qué dibujantes de los que le han precedido admira más?

Todos sin excepción. Además, yo no soy dibujante, soy un dibujante regularcillo; yo soy historietista. Si tuviera que vivir del dibujo, estaría por allí limpiando coches. El historietista es la unión de un dibujante y un señor que hace los guiones. Aunque lo que se vea más o a lo que se le dé más importancia es a la parte gráfica,

lo que en realidad tiene más importancia es la idea, lo que llamamos el guión.

¿De dónde saca tantos gags por viñeta?

Eso me pregunto yo muchas veces. Pero sale. Y todo eso de las musas son chistes. Yo siempre he dicho que el día o la semana que me ponga a trabajar, me ponga delante de ese papel en blanco que parece que te vaya a morder, que pasen unas horas y que las ideas no acudan... se acabó la profesión. Yo cojo mis trastos, pongo todo, papeles, lápices, plumas... todo, en una pila y les meto una cerilla encendida debajo. No ha llegado aún ese día, afortunadamente, y seguimos en la brecha.

¿Se inspiró en alguien para crear a Mortadelo y Filemón, tanto física-



L'ALCALDE IGNASI SIMÓN VA AGRAIR L'ASSISTÈNCIA DE FRANCISCO IBAÑEZ

mente cómo en referencia a la historia general?

Yo tengo un ex amigo, que una vez me dijo: ¿cuando hiciste esto de Filemón y Mortadelo, te estabas mirando al espejo? A veces cuando nos preguntan por la creación de los personajes, nos hinchamos de explicar la cantidad de horas, de días, de semanas, la cantidad de dibujos que llegamos a hacer, a borrar, a volver a empezar... Todo mentira. Crear un personaje de cómic es más fácil que crear uno de carne y hueso, que ya es decir. La dificultad no está en crear los personajes sino en ponerte después a inventarles las historias.

¿Cuándo tiene que crear un libro entero de Mortadelo y Filemón, piensa toda la historia entera y luego se pone a dibujar o mientras va dibujando le van saliendo ideas?

Hay que pensar primero en un conjunto y luego dibujarlo y sacarle páginas. Le metes los capítulos, los gags, las situaciones cómicas... Esto no tiene ninguna ciencia. Esto es como el músico, que coge un papel y anota una nota musical, y cuando termina, toca la trompeta y se pone a interpretar. Nosotros lo mismo, cogemos un bloc pausado o un papel cualquiera, escribimos el guión y cuando tenemos terminado el guión, en vez de coger una trompeta, cogemos un lápiz y a dibujar.

¿Por qué le gusta tanto meter tantos detalles en las viñetas?

Me gusta porque le gusta al lector. Y lo hago sobretodo en la portada, porque el tamaño lo permite. Con el material que utilizo para hacer una portada, otro haría cuatro o cinco. Yo lo coloco todo en una.

No sabemos mucha cosa de la vida personal de Mortadelo y Filemón...

Me lo preguntaban y al final tuve que hacer un álbum sobre su vida privada. Pero ellos no tienen edad, ni cambian jamás, ni pueden cambiar de vesti-

menta... Si les quitas lo que llevan, dejarían de ser Mortadelo y Filemón.

¿Por qué los nombres de Mortadelo y Filemón?

Eso no tiene mucha importancia. Tenía que pensar algún nombre para los personajes, que tuviera una cierta gracia. Para Mortadelo, como aquellos eran los años de la escasez, del hambre, y la figura del personaje recordaba una mortadela, una mortadela, una mortadela... Igual que Filemón, que recordaba un filetón. Pues sus nombres recordaban estas cosas y para el público tuvo su gracia. Y entonces había la costumbre de que todas las historietas tenían que ser un parecido, de ahí lo de Mortadelo y Filemón, agencia de información. Y así salían los títulos. No tiene mayor importancia.

¿No les gustaría crear nuevos personajes?

No tengo tiempo, me lo absorbe todo Mortadelo y Filemón. Los personajes nuevos se crean cuando empiezan a llegar cartas de los lectores que piden un cambio. Pero esto no ha ocurrido todavía. Sólo piden más y más de Mortadelo y Filemón. O sea, que hay que seguir.

¿Usted no se jubila porque no le dejan Mortadelo y Filemón?

Pues sí. Ya querría yo, pero en la editorial no me dejan.

¿A qué atribuye el éxito de Mortadelo y Filemón?

A qué el autor es Ibañez, sencillamente. Hay que decirlo.

¿Le costó mucho publicar sus primeras historietas?

No demasiado. Había editoriales de primer, segundo y tercer orden. Entonces empezábamos todos con editoriales pequeñas, luego saltabas a alguna más importante y hasta que llegué a las de primer orden.

¿Cómo afectó la época de la censura a Mortadelo y Filemón?

La censura fue horrible. Pero había tres o cuatro censuras. Una era la censura propia; había mucho trabajo y no concebía que pudiera hacer una página y luego por censura tener que rehacerla otra vez; o sea que uno dibujaba con un ojo en la hoja de papel y otro en la oficina de censura. El segundo censor era el editor, que pensaba lo mismo, en referencia a si le devolvían las páginas y se retardaba la publicación. Y llegaba la tercera censura, el empleado de la oficina de censura, y luego el censor oficial, que aún encontraba algo para seguir tachando. Pero todo se hacía y se vendía. Sobre todo en nuestro mundo, el del cómic, prohibían la crítica social y la política, el erotismo y el sexo, y prohibían, para echarse a reír, la violencia. Aquella última viñeta, donde un personaje perseguía a otro, a veces venía tachada, y te decían que era demasiado exagerado y que podía herir la sensibilidad de los niños. Había semanas que tenía que llamar y preguntar de qué medida querían el garrotillo. Y paralelamente estaban todas aquellas historias de hazañas bélicas, 40.000 japoneses y 50.000 alemanes, que se masacraban, pisoteaban... pero con aquello no pasaba nada.

¿Qué le parecen las adaptaciones cinematográficas que se han hecho de los cómics de Mortadelo y Filemón?

Han sido magníficas. Partiendo de la base que el lenguaje del cómic y el del cine son distintos, lo que se ha hecho tanto en esta película de ahora como en la de antes es una cosa muy aceptable. Ha tenido un éxito tremendo, porque ha gustado a toda la familia: al abuelo, al hijo, al nieto. En esta segunda, yo pensaba: sólo con que tenga la mitad del éxito que tuvo la primera... Estoy satisfecho, contento completamente.

¿Ha intervenido usted de alguna manera en estas adaptaciones cinematográficas?



FRANCISCO IBAÑEZ VA SIGNAR MULTITUD DELS SEUS CÒMICS ALS ASSISTENTS

En la película anterior se me envió el guión de la película por si quería corregir alguna cosa que no me gustara. Corregí alguna cosa en el margen y luego me llegó un segundo guión con las correcciones. Luego me llegó el tercero, porque iban cambiando cosas. Al cuarto, les dije que ya no quería mirarlo más. Pero en el cine funciona así. En esta segunda película he dicho magnífico, imponente.

Usted también sale cómo narrador y dibujado en sus historietas...

Pero, si te fijas, no salgo con un moño y como un héroe. Al lector le gusta. Ver al autor, igual que ver algún personaje de actualidad, al lector le hace mucha gracia esto. Cuando no me viene un gag, me pongo yo mismo. Al lector le gusta y todo solucionado.

¿Con que se quedaría de estos cincuenta años?

Con la profesión, sencillamente. Es una profesión que tiende a desaparecer. Los chicos de hoy en día le tienen un horror a esos bichitos negros que se llaman letras. No quieren leer. Cogen consolas, videojuegos, lo suyo es darle al botoncito. No leen en absoluto. Eso va a ser espantoso para la literatura en general. El cómic es un primer peldaño; si falla éste, luego va a fallar todo. Pero de alguna forma se arreglará, ya veremos.

¿Y cuando hay padres que le dicen que sus hijos están aprendiendo a leer con sus viejos cómics de Mortadelo y Filemón, que siente?

Si hay algo bonito en este mundo ya es mi nieto, que tiene cuatro años y pico, y cuando se va a dormir me dice: Iaio, explica'm un conte, llegeix-me un conte, de Mortadelo, eh! Eso me hincha un montón.

Enhorabuena.

Muchas gracias. Empezamos los siguientes cincuenta años.

INFRAESTRUCTURES

Els nous projectes per el Pla i Ca l'Oliveres

L'Ajuntament encarrega a l'Empresa Municipal d'Obres (EMO) la redacció de dos nous projectes per a El Pla i Ca l'Oliveres, que modifiquen els aprovats en l'anterior legislatura.



NOU PROJECTE D'EL PLA



NOU PROJECTE DE CA L'OLIVERES

L'actual equip de govern a trobat diversos errors els anteriors projectes que en feien inviable l'execució, especialment per no contemplar les veritables necessitats de subministrament elèctric, aigua i telèfon de la zona, no complint amb les especificacions de les companyies subministradores.

També mancava una solució eficient per al clavegueram i especialment per a la recollida d'aigües pluvials, embornals i tractaments específics, amb els riscos d'inundació i salubritat que això podia generar.

El nou projecte, demanat a l'EMO, per El Pla i Ca l'Oliveres, contempla les necessitats de servei i les necessitats tècniques i de seguretat que es requereixen.

Es tracta d'un projecte per donar un servei amb qualitat i seguretat, que justifi-

qui el gran esforç d'unes obres d'aquestes dimensions.

El preu d'execució del projecte del contracte del projecte de El Pla és de 1.745.373,01 euros i el de Ca l'Oliveres, de 1.460.806,81 euros (IVA inclòs), el augment del pressupost és de 571.438,28 € respectivament i representa un 49% i 76% de diferència respecte de la previsió inicial.

Un cop complert el període d'aprovació i exposició pública, es preveu que les obres puguin estar finalitzades a finals d'any.

EL PLA	PROJECTE INICIAL	PROJECTE FINAL
SECTOR A	580.988,71	967.946,05
SECTOR B	108.265,50	149.836,01
SECTOR C	146.610,75	146.614,50
TOTAL PEM	835.864,96	1.264.396,56
Seguretat i Salut	835.864,96	
13% Despeses generals 6% Benefici industrial	108.662,44 50.151,90	164.371,55 75.863,79
SUBTOTAL	1.012.012,70	1.504.631,91
16% IVA	161.922,03	240.741,11
TOTAL	1.173.934,73	1.745.373,01

CA L'OLIVERES	PROJECTE INICIAL	PROJECTE FINAL
PEM	601.942,35	1.058.191,85
13% Despeses generals 6% Benefici industrial	78.252,51 36.116,54	137.564,94 63.491,51
SUBTOTAL	716.311,40	1.259.248,30
16% IVA	114.609,82	201.479,73
TOTAL	830.921,22	1.460.728,03

Elisabeth Paniagua Cortada

Logopeda

Núm. Col. 1762

c/Mossèn Cinto Verdguer, 6
08186-Lliçà d'Amunt
☎ 666 267 338

- ☛ Retard i trastorn de la parla i del llenguatge.
- ☛ Dislàlies.
- ☛ Disfonies.
- ☛ Tartamudesa.
- ☛ Disglòsia.
- ☛ Disfuncions orofacials.
- ☛ Dificultats en la lectoescriptura.
- ☛ Etc.

**CLIMATIZACION
CARDENAS**

**INSTALACIÓN DE MÁQUINAS
DE AIRE ACONDICIONADO
Y CONDUCTOS**

TODAS LAS MARCAS

C/Maria Fortuny, 5, local
08110 Montcada i Reixac
Tf./Fax **93 572 61 75**



DAIKIN

MITSUBISHI

GENERAL

FUJITSU



INFRAESTRUCTURES

L'Ajuntament posa la primera pedra del nou edifici de l'Escola Bressol Municipal L'Espurna



IMATGE VIRTUAL DEL NOU PROJECTE



IMATGE VIRTUAL DEL NOU PROJECTE

L'acte de col·locació de la primera pedra del nou edifici de l'Escola Bressol Municipal L'Espurna, situat a la plaça del Consell de Cent, va tenir lloc el passat 4 de març. Va comptar amb els regidors Elisenda Montserrat (regidora d'Educació), Josep Santiago (regidor d'Infraestructures i Equipaments) i María Marcos (regidora d'Obres i Serveis), així com l'Alcalde, Ignasi Simón, i les directores de les dues Escoles Bressols municipals, entre altres.

El projecte del nou edifici de l'Escola Bressol Municipal L'Espurna ha estat dissenyat per l'equip de CPVA Arquitectes, amb un pressupost d'execució per contracte de 1.232.171,01 euros (IVA inclòs) i un termini previst d'execució de 7 mesos. Hi ha una subvenció demanada i concedida de 575.000 euros i la previsió de crèdit inicial per fer front als treballs previstos està garantida.

L'edifici s'organitzarà amb dues barres que contindran tot el programa, una sala polivalent al centre de l'edifici i el passadís que lligarà tots els espais i que abraçarà el pati de l'escola, orientat al sud. L'accés se situarà a la cara nord, en el punt més alt del terreny, entre la sala polivalent i l'àrea administrativa.

La barra situada a l'est contindrà tots els espais de la cuina i del safareig, i sis aules de nens d'1 a 2 anys i de 2 a 3 anys, amb tres lavabos compartits. La barra situada a l'oest contindrà l'àrea administrativa i les dues aules dels nens de 0 a 1 anys, amb un lavabo compartit i un pati propi.

Una única coberta unificarà tota l'escola, d'on només sobresortirà el mur que tancarà l'escola bressol, on s'hi col·locaran plaques solars.

La regidora d'Educació, Elisenda Montserrat, va dir que amb el nou edifici aug-

mentaria el nombre de places. L'Alcalde, Ignasi Simón, va dir que el nou edifici de l'Escola Bressol Municipal L'Espurna era una necessitat, tenint en compte les condicions de l'actual edifici. L'Alcalde també va dir que l'actual equip de govern, durant els vuit mesos

que porta governant, ja ha demostrat que treballa per cobrir les necessitats del ciutadans i va posar quatre exemples d'obres: la segona deixalleria, la biblioteca municipal, la urbanització del polígon industrial Molí d'en Fonolleda i aquest nou edifici d'escola bressol.



ACTE SIMBÒLIC DE COL·LOCACIÓ DE LA PRIMERA PEDRA

Instalaciones Bernal

José Bernal
Instalador Autorizado

Mòvil: 639 333 152
Av. Caldes de Montbui, 27
local 28
08100 Mollet del Vallès (BCN)

C. Salze, 18
08186 Lliçà d'Amunt

- Electricidad
- Lampistería
- Calefacción
- Climatización
- Placas solares
- Descalcificadoras
- Piscinas
- Portero electrónico

PERFEC, S.C.P.

Construcció – Obra Nova – Reformes – Etc.

Decoració – Estucs – Pintura en general.

Neteja de Finques – Boscos – Terrenys – Naus – Etc.

Control de Plagues – Desinfecció – Fumigacions.

Telf/Fax. 938414508 – Mòbil: 650177774

TRANSPORT PÚBLIC I MOBILITAT

L'Ajuntament preveu tres zones d'Aparcament Regulat Gratuït (Zones Blaves) al centre urbà

Aquest mes d'abril està previst posar en funcionament tres Zones Blaves al centre de la població, on hi haurà un total de 45 places d'aparcament gratuït durant un temps màxim de 90 minuts.

Aquesta és una reivindicació de fa temps dels comerciants de la zona centre. L'objectiu d'aquesta mesura és que la gent pugui fer gestions, comprar, etc. aparcant el vehicle en un lloc proper als comerços i les oficines.

Les tres Zones Blaves, que es pintaran i se senyalitzaran adequadament, són les següents:

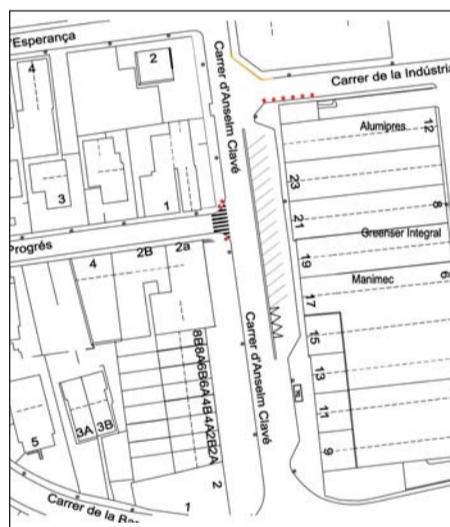
- C. d'Anselm Clavé, a l'alçada del barri de Sant Joan, davant de Comercial Maleno: 12 places
- C. d'Anselm Clavé, davant de l'Ajuntament: 12 places
- C. d'Anselm Clavé, davant de la Caixa Catalunya: 21 places

A més de pintar les tres Zones Blaves, Blava, es reubicaran i senyalitzaran les zones de Càrrega/Descàrrega.

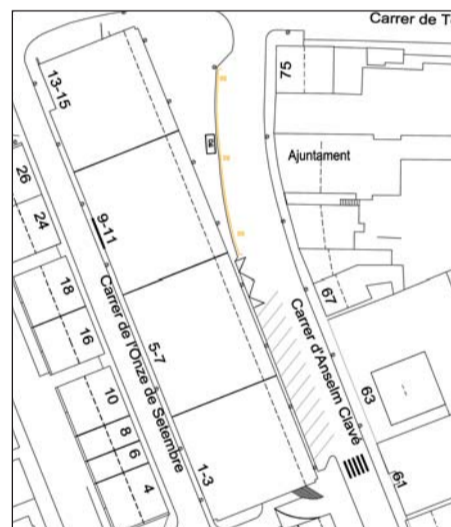
En el moment de tancar aquesta edició del butlletí, l'Ajuntament tenia previst reunir-se, el dia 26 de març, amb els comerciants de la zona per comunicar-los l'inici del

projecte. Transcorreguts uns mesos des de la posada en funcionament d'aquest sistema, se'n farà una valoració del funcionament i s'estudiarà si és convenient ampliar-lo amb més places.

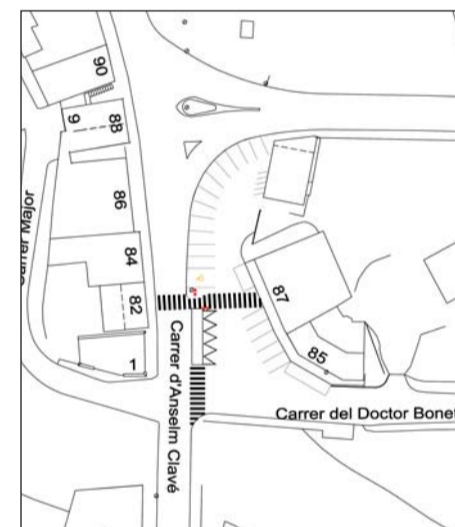
El mecanisme de funcionament és el següent: quan s'aparqui el vehicle en



BARRI DE SANT JOAN



DAVANT L'AJUNTAMENT



DAVANT LA CAIXA CATALUNYA

una zona blava, s'ha d'indicar, en un lloc visible, l'hora d'inici de l'estacionament i, abans de 90 minuts, s'ha de treure el cotxe, per tal de fomentar la rotació de l'estacionament i facilitar que hi pugui aparcar un altre vehicle. L'Ajuntament ha editat uns rellotges,

que es poden recollir a l'Oficina d'Atenció al Ciutadà (OAC) o als comerços de la zona, on tot indica l'hora d'arribada, el rellotge marca l'hora de finalització de l'estacionament. La Policia Local controlarà que aquest mecanisme es faci correctament.



MEDI AMBIENT

L'Ajuntament revisa i senyalitza els hidrants del municipi



HIDRANT O BOCA D'INCENDI

Els hidrants, també coneguts com a boques d'incendi, són unes instal·lacions d'aigua a pressió dissenyades per omplir amb rapidesa i seguretat els tancs dels vehicles d'emergència que han d'extingir incendis urbans o forestals. Els hidrants han d'estar correctament instal·lats, ubicats i senyalitzats per tal de poder ser realment útils als equips d'extinció en cas de necessitat.

Fins ara, no hi havia una base de dades de quants hidrants existien i d'on estaven situats exactament. Durant els mesos de gener i febrer, Protecció Civil ha fet un inventari i una revisió dels 151 hidrants existents a Lliçà d'Amunt per tal d'assegurar-ne el correcte funcionament. Aquest inventari s'incorporarà als Plans d'Emergència municipals i ha estat la base per iniciar un programa de senyalització de cada unitat.

En aquest sentit, entre desembre del 2007 i gener del 2008, ja es van començar a senyalitzar 11 hidrants, feina que ha comptat amb una subvenció de la Diputació de Barcelona. L'Ajuntament

continuarà aquesta tasca l'any 2008 fins arribar aproximadament a les 75 unitats senyalitzades, la meitat del total, amb una inversió aproximada de 5.000 euros. Es preveu senyalitzar la resta d'hidrants durant l'any 2009.

Els 75 hidrants que se senyalitzaran aquest any són:

- en els barris amb 2 o 3 hidrants, se senyalitzaran tots.
- en els barris amb molts hidrants, se senyalitzaran els més propers a zones boscoses o a algun altre focus de perill d'incendi.

Els hidrants se senyalitzaran de la manera següent:

- 1- Senyalització vertical amb placa homologada per la Diputació de Barcelona, en tots els hidrants.
- 2- Pintada de totes les tapes de color vermell, en tots els hidrants.
- 3- Col·locació de pilones per impedir l'aparcament de vehicles, en els hidrants que ho necessitin.

TRANSPORT PÚBLIC I MOBILITAT

L'Ajuntament presenta al·legacions al Pla de Transport de Viatgers de Catalunya 2008 -2012

L'Ajuntament de Lliçà d'Amunt ha presentat al·legacions al Pla de Transport de Viatgers de Catalunya (2008-2011), que estava a informació pública fins al 18 de febrer. Ho ha fet sol i a través de l'Agrupació de Municipis amb Transport Urbà (AMTU), l'Associació per a la Promoció del Transport Públic (PTP) i la Mancomunitat de la Vall del Tenes.

L'Ajuntament ha felicitat la Direcció General de Transport Terrestre per l'elaboració del Pla de Transport de Viatgers de Catalunya 2008 -2012 i pels seus continguts, que valora molt positivament en el seu conjunt. Aquest Pla, segons l'Alcalde, Ignasi Simón, esdevindrà sens dubte una eina bàsica en la programació dels serveis de transport públic, tant per carretera com ferroviaris, entenent els serveis com a conjunt d'una xarxa de transport de viatgers.

Per aquest motiu, l'Ajuntament va presentar com a al·legació, per recollir en aquest Pla, la proposta de Bus Exprés pel corredor de la Vall del Tenes, ja que considera que aglutina molts aspectes descrits en el Pla d'Infraestructures del Transport de Catalunya, el Pla Director de Mobilitat de la regió metropolitana de Barcelona i el present Pla de Transport de Viatgers de Catalunya 2008 -2012, i els sintetitza en un plataforma potent de transport per un corredor molt poblat i actualment amb poca oferta de servei de transport públic.

L'Ajuntament va adjuntar un exemplar de la Proposta de Bus Exprés pel corredor de la Vall del Tenes, que va ser ratificada pels alcaldes de Bigues i Riells, Santa Eulàlia de Ronçana, Lliçà d'Amunt, Lliçà de Vall i Parets del Vallès, municipis que conformen la Vall del Tenes, i posteriorment ratificada pels respectius Consistoris.

A més de fer arribar l'al·legació a la Direcció General de Transport Terrestre, l'Ajuntament també la va presentar a l'Agrupació de Municipis amb Transport Urbà (AMTU) per tal que la incorporés al seu plec d'al·legacions.

Per la seva part, l'Associació per a la Promoció del Transport Públic (PTP) també la ha incorporat en el seu plec d'al·legacions. La PTP diu que cal incorporar íntegrament el Bus Exprés de la Vall del Tenes, proposat per la PTP i els ajuntaments de Bigues i Riells, Santa Eulàlia de Ronçana, Lliçà d'Amunt, Lliçà de Vall i Parets del Vallès. El motiu principal és "la manifesta voluntat territorial de gaudir d'un transport públic competi-

tiu que superi l'actual esquema d'autobús pensat per a la població captiva, així com el compromís municipal de fer-ho possible amb mesures de gestió i "Park & Ride". L'exemple del compromís de transport públic de la Vall del Tenes, per sobre de les infraestructures a llarg termini, ha de ser un exemple per a tota Catalunya, diu la PTP. També demana donar suport tècnic i econòmic als ajuntaments de Bigues i Riells, Santa Eulàlia de Ronçana, Lliçà d'Amunt, Lliçà de Vall i Parets del Vallès en la consecució del Bus Exprés de la Vall del Tenes. "Són els primers de Catalunya que es mobilitzen de forma unitària pel seu autobús interurbà alhora que es comprometen a prioritzar-lo semaforicament".

I, cada municipi inclòs a la Proposta de Bus Exprés pel corredor de la Vall del Tenes (Bigues i Riells, Santa Eulàlia de Ronçana, Lliçà d'Amunt, Lliçà de Vall i Parets del Vallès) també ha al·legat per mitjà de la Mancomunitat de la Vall del Tenes.

L'AJUNTAMENT AL·LEGA PER RECOLLIR LA PROPOSTA DE BUS EXPRÉS PEL CORREDOR DE LA VALL DEL TENES

El Pla de Transport de Viatgers de Catalunya (2008-2011) és el Pla territorial sectorial que defineix les directrius i les línies d'actuació per als propers anys en relació amb la oferta dels serveis de transport públic a Catalunya i la gestió del conjunt del sistema. Els seus continguts i actuacions s'emmarquen dins de la normativa i el planejament vigents i, particularment, desplega el Pla d'Infraestructures de Transport de Catalunya.

Engloba el conjunt de serveis de transport col·lectiu interurbà de viatgers de l'àmbit de Catalunya, és a dir:

- Serveis ferroviaris de proximitat i regionals o de distància mitjana.

- Serveis regulars d'autobusos interurbans i altres modalitats, com els serveis discrecionals amb reiteració d'itinerari i cobrament individual, que es desenvolupen com alternativa i compliment dels serveis regulars, de manera especial a les zones de demanda baixa. Dins d'aquests darrers, s'inclouen els serveis a la demanda i els serveis escolar de portes obertes.
- L'àmbit d'actuació es limita, per tant, a les comunicacions interurbanes i no engloba la mobilitat urbana, sense perjudici de l'anàlisi de la coordinació entre els transports urbans i interurbans, amb l'objectiu de configurar una xarxa integral de transport públic de viatgers a Catalunya basada en la intermodalitat de mitjans, més enllà del seu àmbit territorial o de les competències de gestió sobre els diferents serveis de transport.

Els objectius del Pla de Transport de Viatgers de Catalunya (2008-2011) són:

- Coordinar els serveis ferroviaris i d'autobús i establir la xarxa integrada de transport públic de Catalunya.
- Racionalitzar els serveis de transport públic, adaptar les maneres de transport en el territori i millorar l'eficiència dels recursos.
- Incrementar la participació del transport públic en la mobilitat.
- Millorar la velocitat comercial.
- Reduir la externalització del transport.
- Incrementar y millorar l'oferta de transport públic.
- Millorar el sistema d'informació dirigit a les persones usuàries del conjunt del transport públic col·lectiu.
- Ampliar la integració tarifària en els consorcis de Lleida, Girona, Tarragona i del Bages y dissenyar la integració tarifària de tota Catalunya per l'any 2012.
- Millorar la qualitat i la eficiència del servei de transport públic.

L'Ajuntament vol treure a concurs dues places de taxi

En el proper Ple ordinari del 27 de març està previst que s'aprovi el Reglament d'Ordenació Municipal del Servei Urbà de Transport en Automòbils lleugers. Un cop aprovat aquest Reglament, es redactarà el Plec de Clàusules i es traurà a concurs l'adjudicació de dues places de taxi.

Els taxis estaran estacionats a una zona cèntrica, propera a l'Ajuntament. Seran de color blanc i portaran un logo identificatiu, a les portes del davant.

En l'adjudicació de les dues llicències de taxi es valorarà positivament que siguin vehicles adaptats per a minusvàlids i de 7 o més places.

Les dues llicències de taxi entraran a

formar part d'una zona intermunicipal comarcal formada pels municipis de Granollers, Canovelles, La Roca del Vallès, Vilanova del Vallès, Montornès del Vallès i Lliçà d'Amunt. D'aquesta manera, trucant a un telèfon de radiotaxi, els usuaris podran ser atesos amb rapidesa tant pels dos taxis de Lliçà d'Amunt com pels que formen part d'aquesta unió.



Lliçà d'Amunt
0

CULTURA

La programació de la Festa de Sant Jordi inclou activitats diverses

La programació de la Festa de Sant Jordi d'enguany tindrà lloc del 19 al 27 d'abril i està organitzada conjuntament entre l'Ateneu L'Aliança i l'Ajuntament, amb la col·laboració d'altres entitats com el Col·lectiu El Ganxo i la Societat Gastronòmica de l'Aliança.

En la programació d'aquest any destaca la presentació del llibre *Parcel·les habitades*, el cinquè llibre de l'escriptor llicencat Lluís Oliván, publicat per l'Editorial Columna. En aquest llibre hi ha un narrador, anomenat Claudi, que explica, amb humor però amb certa melancònia, les vides d'uns personatges singulars que han habitat les parcel·les del seu poble. Aquesta presentació tindrà lloc el dissabte 19 d'abril, a les 20 h, a l'Ateneu L'Aliança.

També destaca una altra presentació, la del I Concurs de curtmetratges, anome-

nat "Curt de gambals". Serà el diumenge 20 d'abril, a les 20 h, a l'Ateneu L'Aliança. A més, hi haurà el lliurament de premis i l'obertura de l'exposició del Concurs fotogràfic "Les dones de Lliçà d'Amunt en qualsevol espai comunitari del municipi". Aquest concurs fotogràfic forma part de les activitats del Pla d'Igualtat Dona-Home 2008 de l'Ajuntament. Aquest acte, organitzat per l'Ajuntament, tindrà lloc el dijous 24 d'abril, a les 18 h, al Casal de la Gent Gran.

Una altra novetat d'enguany és "Cuinem vedella". Durant tot el dissabte 26

d'abril, a la pista de l'Ateneu L'Aliança, es cuinarà una vedella, que serà el plat principal d'una altra novetat d'aquest any, el "Sopar de Sant Jordi", que tindrà lloc aquest mateix dia, a les 21 h, a la mateixa pista de l'Ateneu L'Aliança. El preu és de 6 euros pels socis de l'Ateneu i 9 euros per als no socis. Aquests actes estan organitzats per la Societat Gastronòmica de L'Aliança.

El lliurament de premis del Concurs literari "Lletraferit", que se celebra cada dos anys, també tindrà un lloc a la programació de la Festa de Sant Jordi del

2008. Es farà el dissabte 26 d'abril, a les 13 h, a l'Ateneu L'Aliança.

I, com cada any, tindrem la Cercavila del Drac de Sant Jordi, que sortirà el dissabte 26 d'abril, a les 19 h, del CEIP Sant Baldiri i arribarà a l'esplanada del pisos de L'Aliança, on, a les 20 h, tindrà lloc la Cremada del Drac de Sant Jordi.

La programació de la Festa de Sant Jordi d'enguany també inclou una sessió especial de Sons Club, la xerrada del Col·lectiu El Ganxo corresponent a l'abril, un concert i l'espectacle infantil del mes d'abril.

L'Ajuntament organitza un cicle de sortides culturals

L'Ajuntament ha organitzat un cicle de sortides culturals, no per veure activitats sinó per conèixer diferents llocs o espais que són interessants per la seva singularitat. Per aquest any, estan previstes tres sortides culturals, durant el primer, el segon i el quart trimestre de l'any, amb un parèntesi durant el trimestre d'estiu. Totes tres sortides culturals se centraran a la ciutat de Barcelona.

La primera sortida cultural tindrà lloc el dissabte 19 d'abril i s'anirà a Barcelona a visitar el Liceu i la Boqueria. Se sortirà a les 8.30 h de davant de l'Ajuntament. A les 9.45 h hi haurà la visita al Gran Teatre del Liceu. Serà una visita guiada pels espais més representatius del Gran Teatre del Liceu: la sala, el saló dels miralls, el foyer... i també al Cercle del Li-

ceu, el club privat que comparteix edifici amb el teatre i que és un magnífic exponent del modernisme català; conté obres d'art pictòriques i decoratives excepcionals i una col·lecció de pintures d'en Ramon Casas. A les 12 h, s'anirà a visitar el Mercat de la Boqueria, on un dels directius del Mercat de la Boqueria rebrà els visitants a les portes del mercat i els parlarà de la història d'aquest mercat i del seu paper al llarg dels anys a la ciutat de Barcelona. Tot seguit, es podrà fer una passejada lliure pel mercat. A les 14 h, es tornarà cap a Lliçà d'Amunt.

Les persones interessades a participar-hi s'han d'inscriure a l'Oficina d'Atenció al Ciutadà (OAC) fins al divendres 11 d'abril. El preu d'aquesta sortida cultural és de 20 euros.

El Racó del Conte celebra el 6è aniversari

El Racó del Conte celebrarà el sisè aniversari el proper divendres 4 d'abril, a les 17 h, a la biblioteca municipal de l'IES Lliçà. Per celebrar l'aniversari, el racó del conte de l'abril comptarà amb un pallaso professional, Titu Clown, que explicarà "Contes amb màgia". Amb motiu del 6è aniversari del Racó del Conte, l'Ajuntament també ha convocat la tercera edició del Concurs de dibuix del Ratolí, la mascota d'aquesta activitat. El lliurament de premis tindrà lloc durant el Racó del Conte d'abril. Es donaran 4 premis, un per P3, un per P4, un per P5 i un per 1r; tots quatre premis seran llibres de lectura adequats a cada franja d'edat.

Juntament amb el full informatiu que s'ha repartit a les escoles sobre el Racó del Conte del mes de març, també s'ha fet arribar als nens i nenes un full amb les bases del Concurs de dibuix del Ratolí i un espai per dibuixar-lo, que haurien de portar a la biblioteca municipal de l'IES Lliçà abans del 28 de març.

El Racó del Conte va néixer fa sis anys, de la mà dels pares i mares de l'AMPA del CEIP Sant Baldiri, que volien organitzar una activitat extraescolar lúdica i van pensar en un contacontes. El municipi no disposava de cap bi-

blioteca i es va començar a fer en una aula de l'escola.

De seguida, es va obrir a tots els nens i nenes del poble i s'hi van implicar les AMPA dels CEIP Països Catalans i Miquel Martí i Pol. Llavors, el Racó del Conte es feia cada vegada en una escola diferent.

Amb l'obertura de l'espai de la biblioteca de l'IES Lliçà com a servei municipal, les AMPA i l'Ajuntament van arribar a un acord per programar el Racó del Conte en aquest espai i també s'hi va implicar el CEIP Rosa Oriol.

El Racó del Conte s'organitza un cop al mes i consisteix en l'explicació de contes infantils a càrrec d'alguna persona adulta. Està obert a tots els nens i nenes del poble i les seves famílies.

Mensualment, es fa arribar un full amb la informació del Racó del Conte del mes a tots els nens i nenes de P3 fins a 1r de totes les escoles del municipi, així com a les escoles bressol municipals.

El mes de novembre de 2007, l'Ajuntament va assumir l'organització d'aquesta activitat i s'inicià una nova etapa del Racó del Conte a la biblioteca de l'IES Lliçà, amb l'objectiu d'apropar els nens i nenes al món de la lectura i de la fantasia a través dels contes i les narracions.

L'Aplec de Sant Valerià inclourà havaneres, caramelles i sardanes

L'Aplec de Sant Valerià tindrà lloc el cap de setmana del 5 i 6 d'abril. El programa d'enguany, organitzat per l'Ajuntament, inclou una cantada d'havaneres a càrrec del grup Els Pescadors de l'Escala, el dissabte 5 d'abril, a les 22 h, al voltant de l'ermita de Sant Valerià, que anirà acompanyada de rom cremat per a

tots els assistents. L'endemà, el diumenge 6 d'abril, els actes començaran amb una missa, a les 11 h, a l'ermita; a les 12 h, a la mateixa ermita, el Cor Claverià oferirà una cantada de Caramelles; seguidament, al voltant de l'ermita, hi haurà una audició de sardanes a càrrec de la Cobla Cadaqués.

ESPORTS

Lliçà d'Amunt inaugura un camp d'aeromodelisme

Lliçà d'Amunt va inaugurar, el diumenge 10 de febrer, un camp d'aeromodelisme, situat a Ca l'Amell, a uns 300 metres de Santa Justa.

L'acte va començar a les 11 h amb la benvinguda a càrrec del president de l'entitat Aeroclub Gallecs, Toni Romero, una entitat que ara passarà a anomenar-se Aeromodelisme R/C de la Vall del Tenes. Seguidament, hi va haver una exhibició d'aeromodelisme. L'acte va comptar amb l'assistència d'Eladi Lozano, Cap de l'Àrea d'Aeromodelisme de la Federació Aèria Catalana.

Després de l'exhibició, l'alcalde de Lliçà d'Amunt, Ignasi Simón, va lliurar una placa a cadascun dels membres de l'antiga junta directiva de l'entitat, que van formar-ne part durant 12 anys, com a reconeixement a la seva tasca. També es va fer el nomenament d'Antoni Reina com a soci honorífic de l'entitat. A més, hi va haver els parlaments del president de l'entitat, Toni Romero, i de l'alcalde, Ignasi Simón, el qual va fer lliurament d'un detall institucional al president.

L'Alcalde, Ignasi Simón, va dir que amb la inauguració d'aquest camp de vol "tenim l'oportunitat de donar la benvinguda al nostre poble a una nova entitat, a una nova disciplina esportiva, que sap combinar a la perfec-

ció el hobby, l'espectacle i l'esport". En nom de l'Ajuntament, l'alcalde va encoratjar l'entitat a integrar-se al municipi i a promoure aquest esport entre els seus vilatans. També va manifestar que l'entitat podia comptar amb el suport de l'Ajuntament a l'hora d'organitzar qualsevol esdeveniment.

Per la seva banda, el president del Club d'Aeromodelisme R/C de la Vall del Tenes, Toni Romero, va dir que aquest era un gran dia per l'entitat que presidia perquè, després d'estar a punt d'extingir-se, després de dos anys cercant un lloc adient per practicar el seu hobby, havien tingut la sort de ser acollits per Lliçà d'Amunt. Romero va donar les gràcies a totes les persones que han donat suport al seu projecte, especialment a la família propietària del camp, a la Federació Aèria Catalana i a l'actual equip de govern de Lliçà d'Amunt. Romero va afegir que la seva entitat completa un ampli ventall d'entitats ja existent a Lliçà i intentarà enriquir la vida social del poble. També va dir que eren conscients que estan en un espai privilegiat per la gent de la Vall del Tenes i va fer saber

que els pilars del seu hobby són la seguretat i el respecte mediambiental de l'entorn, "tal i com vam fer a Gallecs durant 20 anys". El president de l'entitat també va tenir unes paraules pels socis "que han mostrat una aptitud optimista, comprensiva, de sacrifici i pacient, apostant fort sense abandonar l'entitat i recolzant el projecte de la Junta directiva, i que han fet un gran esforç econòmic i han treballat de valent per condicionar aquestes instal·lacions".

La cloenda va anar a càrrec del president de l'entitat, Toni Romero, que va convidar tots els assistents a un refrigeri.

L'Aeroclub Gallecs ha tingut la seu, durant els seus 25 anys d'història, en un espai agrícola de Gallecs. Aquest espai agrícola es va declarar protegit l'any 2006 i l'Ajuntament de Mollet i l'entitat van firmar un acord per limitar-hi les activitats. Des de llavors, l'entitat ha estat buscant un espai adequat per practicar l'aeromodelisme de manera segura i controlada. Des del 2006, l'entitat està registrada en el Registre municipal d'entitats de l'Ajuntament de Lliçà d'Amunt i, ara,



ACTE SIMBÒLIC DE TALLADA DE LA CINTA

passarà a anomenar-se Aeromodelisme R/C de la Vall del Tenes. Actualment, aquesta entitat compta amb 120 socis (majoritàriament del Vallès, però també de Barcelona) i en preveu un màxim de 150, 10 places de les quals estan reservades per a gent de Lliçà d'Amunt. L'entitat forma part de la Federació Aèria Catalana i està registrada en la Federación Aerea Española i les internacionals FAC, FAE i FAI. Ha organitzat competicions a nivell autonòmic, estatal i internacional, i alguns socis han guanyat.

Final de l'Open de Catalunya de Billar modalitat quadre 47/2 a Lliçà d'Amunt



SEU DEL CLUB BILLAR LLIÇÀ D'AMUNT

El Club Billar Lliçà d'Amunt organitza la FINAL DE L'OPEN DE CATALUNYA DE BILLAR MODALITAT QUADRE

47/2 de quarta categoria el proper dissabte 12 d'abril de 2008 al recinte dels Galliners, c/ Folch i torres, 117.

La Junta Directiva està molt il·lusionada amb aquest esdeveniment esportiu en què Lliçà d'Amunt serà el centre d'atenció billarístic de Catalunya amb la participació dels millors especialistes de la modalitat del quadre 47/2.

Tots els participants i aficionats gaudiran en tota la competició de les bones jugades dels finalistes.

La Federació Catalana de Billar ha confiat en la junta directiva de l'entitat Lliçanenca per organitzar aquesta iniciativa tot esperant poder en un pròxim futur emprendre noves fites esportives billarístiques al municipi.

Explicació de la modalitat QUADRE 47/2

Es tiren quatre línies paral·leles a 47 centímetres de les quatre bandes, determinant sobre la taula de joc nou quadres de limitació.

Tant sols es poden fer dues caramboles dintre del quadre de limitació.

La posició (entren) es produeix quan les dues boles contràries es paren dins de la mateixa zona acotada; aleshores tenim la posició (dins) quan una carambola es executada després de que cap de les dues boles hagi sortit, tot seguit executen la següent carambola, almenys una de les dues boles ha de sortir de la zona limitada.

DESENVOLUPAMENT DE L'ACTE:

09:30 Partides classificatòries

11:00 Presentació jugadors

11:15 Partides classificatòries

12:30 Partides classificatòries

16:00 Partides classificatòries

17:30 Semifinals

19:00 Final

20:30 Entrega trofeus i cloenda

BENESTAR I FAMÍLIA

Èxit del projecte "Acabem d'arribar" destinat a les persones nouvingudes

El projecte "Acabem d'arribar", dirigit a persones nouvingudes, es va posar en marxa el 24 de setembre del 2007, amb l'inici de les inscripcions oficials. El propòsit general d'aquest projecte era el de facilitar l'aprenentatge de la llengua catalana en el nivell més bàsic i proporcionar un coneixement del medi i de l'entorn municipal a les persones nouvingudes.

El nombre d'inscripcions va ser molt nombrós. Es van iniciar les classes amb 31 alumnes matriculats, restant gent en llista d'espera. Al transcurs del curs van haver-hi algunes baixes i altes amb el resultat final de 25 inscripcions.

L'inici de les classes va ser el 2 d'octubre del 2007. Es feien dues sessions d'una hora i mitja a la setmana dirigides a les classes de català (dimarts i dijous, de 19.30 a 21h) i mitja hora a la setmana (els dijous, de 19 a 19.30h) per estar en contacte directe amb els participants del projecte i proporcionar-los tota la informació per poder fer una bona integració al municipi.

La procedència dels alumnes majoritàriament ha estat boliviana, seguit d'espanyols, xilens, uruguaians, colombians, polacs i russos. Fa més de dos anys que viuen a Lliçà. Hi ha més dones que homes. La franja d'edat es-

tava força repartida, dels 21 als 55 anys. La major part d'ells estaven casats i tenien estudis secundaris i superiors. La seva situació laboral era activa tot i que el sector de treball està força repartit: hi havia des de treballadores de la llar, construcció, administratius i responsables de menjador. Una setmana abans d'iniciar el curs, el 27 de setembre, es va citar als alumnes inscrits per a fer una reunió a fi d'explicar els objectius i la dinàmica del projecte. Es va demanar als alumnes que tenien fills petits per veure si hi havia la necessitat de contractar un cangur perquè els pares poguessin assistir a les classes. En un primer moment no va caldre, però a mitjans de curs hi van haver dues famílies a les quals se'ls va proporcionar el servei d'un cangur a les dependències de Serveis Socials durant un mes, temporalitat que van demanar les famílies.

Els alumnes han après nocions bàsiques de català amb les quals poden establir cert grau de conversa. Al finalitzar el curs bàsic 1 de català hi ha alumnes que s'han inscrit per assistir al curs bàsic 2 per poder continuar aprenent el català. D'aquesta manera, la regidoria de Serveis Socials, assegura que el primer objectiu d'aprendre un coneixement bàsic de català ha estat assolit.

D'altra banda, aquesta regidoria també constata que les sessions del dijous de les 19 h no ha tingut gaire participació. El principal motiu pel qual les persones nouvingudes no han assistit a les sessions del dijous ha estat que moltes de les persones treballaven en aquest horari. Un altre dels motius ha estat que majoritàriament els participants del projecte fa més de 2 anys que van arribar a Lliçà i gran part d'ells ja tenien família aquí, amb la qual cosa la integració els hi va ser més fàcil.

L'Espai Obert amb percussió, un altre lloc per als joves

L'Ajuntament, des de la regidoria de Benestar i Família, ha engegat un nou projecte, anomenat Espai Obert amb percussió, per als nois i noies de 5è i 6è de les escoles i per als nois i noies de 1r i 4t d'ESO de l'institut.

Es tracta d'un lloc de trobada on els nois i noies de 5è i 6è de les escoles poden fer els deures, fer recerca d'informació per a treballs, dibuixar i fer altres projectes que puguin sorgir. I els nois i noies de 1er a 4rt d'ESO també poden quedar i preparar projectes. A més, s'ofereix un taller de percussió gratuït per a tots aquells i aquelles que els agraden els ritmes i volen experimentar amb diferents instruments de percussió.

L'Espai Obert amb percussió dels escolars de 5è i 6è està situat al CEIP Rosa Oriol i es fa els dijous, amb el taller de percussió, de 17 a 18 h, i l'espai obert (deures, dibuix, etc.), de 18 a 19 h. L'Espai Obert amb percussió dels escolars de 1r i 4t d'ESO està situat al Local Social de Mas Bo i es fa els dilluns, amb el taller de percussió, de 18 a 19 h, i l'espai obert (per quedar, preparar projectes, etc.), de 19 a 20 h.

Per a més informació i per a formalitzar les inscripcions del taller de percussió, cal trucar al telèfon 93 860 72 18 i preguntar per Marisa, educadora social; les places són limitades.

ESPORTS

L'Ajuntament pren mesures d'estalvi d'aigua pel reg de la gespa del camp de futbol municipal



L'Ajuntament ha habilitat un pou situat darrera de la piscina municipal per diversos usos, un dels quals és subministrar l'aigua necessària pel reg de la gespa del camp de futbol municipal.

De tota manera, el tractament de millora del terreny de joc que s'ha fet permet que

no es necessiti tanta aigua per regar i deixar-lo en òptimes condicions per a la pràctica esportiva.

Igualment, l'Ajuntament i el Club Esportiu Lliçà d'Amunt han pactat, de mutu acord, altres mesures d'estalvi d'aigua, tot i ser aigua del pou.

L'Obra Social de la Fundació "La Caixa" ofereix uns tallers sobre prevenció de la dependència

L'Obra Social de la Fundació "La Caixa" farà uns tallers a Lliçà d'Amunt dins del seu Programa de Prevenció de la Dependència. Els tallers es faran els dilluns i els dimecres, a partir del 7 d'abril, de 9.30 a 11 h o d'11 a 12.30 h.

Des de l'Obra Social de la Fundació "La Caixa" s'ha creat el Programa de Prevenció de la Dependència, adreçat a la gent gran que comença a tenir dificultats per fer una vida personal i social normal. L'objectiu d'aquest programa és fomentar l'autonomia d'aquestes persones i contribuir a retardar-los les pèrdues provocades per l'envelliment, alhora que es promou un estil de vida actiu i el manteni-

ment d'uns nivells funcionals satisfactoris.

El Programa de Prevenció de la Dependència engloba una sèrie de tallers d'atenció psicosocial que aborden, des d'una perspectiva metodològica nova, aspectes sensorials, psicomotors, cognitius i relacionals. Es tracta d'un conjunt d'activitats d'estimulació dirigides per un professional d'aquest tema. Aquestes activitats estan plantejades per ser interactives i tracten aspectes d'educació sanitària, exercicis d'aprenentatge i espais d'expressió creativa.

Per a més informació i per inscriure's als tallers, cal dirigir-se al Casal de la Gent Gran, els dilluns i els dimecres a la tarda o els divendres al matí.

BENESTAR I FAMÍLIA I CULTURA

L'Ajuntament organitza un concurs de fotografia sobre "les dones de Lliçà d'Amunt"

Dins de les activitats del Pla d'Igualtat Dona-Home 2008, les regidories de Benestar i Família i de Cultura han convocat un concurs de fotografia, el tema del qual és "Les dones de Lliçà d'Amunt en qualsevol espai comunitari del municipi".



Hi poden participar totes les persones majors de 16 anys i cada participant pot presentar un màxim de 3 fotografies. Les fotografies han de ser de 20x30 cm, muntades en un suport rígid de 40x50 cm per facilitar-ne l'exposició.

Les fotografies s'han de presentar amb un pseudònim al darrere i acompanyades d'un sobre tancat, a l'interior del qual consti el nom, l'adreça, el telèfon i el correu electrònic de l'autor.

Les fotografies es poden lliurar fins el divendres 11 d'abril a la regidoria de Benestar i Família, situada a la primera

planta de l'edifici de la Policia Local, de dilluns a divendres, de 10 a 14 h.

El veredict del jurat es farà públic el dijous 24 d'abril, a les 18 h, al Casal de la Gent Gran, en el marc de la programació de la Festa de Sant Jordi. Els guanyadors seran informats per telèfon i per correu electrònic.

Es donaran tres premis amb les següents dotacions econòmiques: 1r premi: 300 €; 2n premi: 200 €; 3r premi: 100 €.

Les fotografies no premiades ni seleccionades es podran recollir, a partir del 19 de maig, a la regidoria de Benestar i Família, situada a la primera planta de

l'edifici de la Policia Local, de dilluns a divendres, de 10 a 14 h.

Les fotografies premiades quedaran en propietat i ús exclusiu de l'Ajuntament, al qual els autors cediran el dret d'exhibició i reproducció.

L'Ajuntament no es fa responsable de les pèrdues o els danys causats durant l'enviament de les obres.

Els autors han de tenir l'autorització de la persona a la qual realitzen la fotografia, si es tracta d'un primer pla, o de les persones que siguin fàcilment identificables.

La participació implica la total acceptació de les bases.

JOVENTUT

La primera fase del Pla Local de Joventut 2008-2011, en marxa

L'empresa Índic, que dona suport a l'Ajuntament en l'elaboració del Pla Local de Joventut, va presentar els objectius d'aquest Pla, el passat 18 de febrer, a l'equip de govern.

Aquest és el segon Pla Local de Joventut que es fa a Lliçà d'Amunt. El primer es va començar a dissenyar l'any 2004 i va tenir vigència fins el 2007.

Els eixos principals del Pla Local de Joventut els marca el Pla Nacional de Joventut des de la Generalitat de Catalunya, a través de la Secretaria de Joventut, i volen atendre les necessitats

del joves des de la realitat que els afecta: habitatge, treball, educació, salut, cultura, cohesió social i equilibri territorial, interlocució, associacionisme i foment de la participació.

Per aquest motiu, el Pla és un projecte transversal, que afecta gairebé totes les regidories de l'Ajuntament, que col·laboraran estretament en el disseny.

L'Ajuntament va signar, el passat 6 de febrer, un conveni amb el Consell Comarcal, juntament amb onze municipis més de la comarca. Amb aquest

conveni, una part del cost de la primera fase del Pla Local de Joventut, la diagnosi, anirà a càrrec del Consell Comarcal.

A més, Índic és la empresa encarregada de donar suport a cadascun d'aquests onze municipis en aquesta tasca que dibuixarà la realitat juvenil de forma quantitativa i qualitativa, elaborant el mapa de recursos que afecten als joves i recollint amb una sèrie de trobades les seves percepcions del joves, així com la percepció dels mateixos polítics i tècnics.

La primera fase del Pla té la intenció de culminar, al final de maig, amb una trobada conjunta amb polítics, tècnics i joves per tal de presentar els resultats del diagnòstic i dissenyar les línies de treball, concretar-les i donar prioritats a les necessitats més importants.

A partir d'aquí, cada municipi ha de concretar aquestes línies de treball en projectes, que s'allargaran fins l'any 2011, any de vigència d'aquest segon Pla Local de Joventut de Lliçà d'Amunt.

REFORMAS FERNÁNDEZ

TODO EN REFORMAS,

- INTERIOR Y EXTERIOR
- FACHADAS
- TERRAZAS
- COCINAS
- BAÑOS
- CALEFACCIÓN
- INSTALACIONES, ...

BUENA RELACIÓN CALIDAD - PRECIO

NOS ADAPTAMOS A SUS NECESIDADES.
15 AÑOS NOS AVALAN

PRESUPUESTOS SIN COMPROMISO



Jesús Fernández
☎ 637 741 299
☎ 637 741 297

6 i 4 places, truqueu al 622 612 466

Si necessita desplaçar-se

Portar als nens a l'escola

Fer un viatge en grup

Fer una rehabilitació

Sortir a sopar

Activitats extraescolars

Encàrregos especials

Recollides

Sortides culturals

Oblidi's de buscar parking!

PER TOT EL QUE CALGUI



David Tamayo

TAXI
SANTA EULÀLIA

mail@taxisantaeulalia.com

MEDI AMBIENT

Consells pràctics per estalviar aigua

a casa		1 Tangueu la dutxa i l'aixeta mentre us ensaboneu les mans, us renteu les dents o us afaiteu Una aixeta oberta gasta 10-20 litres d'aigua per minut	2 Preneu una dutxa en lloc d'un bany Estalviareu 100 litres d'aigua	3 Tireu la cadena del vàter només quan sigui necessari; no el feu servir de cendrer o paperera Estalviareu els 10-15 litres d'aigua que conté la cisterna	4 Reduïu el volum d'aigua que descarrega l'inodor Col·loqueu a dins un recipient ple d'aigua. Cisternes de doble compartiment. Sistema d'interrupció de descàrrega	5 Utilitzeu aparells amb etiqueta ecològica Renoveu els vostres aparells (aixetes, dutxes i cisternes) per d'altres més moderns i eficients
6 Utilitzeu la rentadora i el rentaplats només quan siguin plens Una rentadora consumeix 170 litres d'aigua i un rentaplats en consumeix 50	7 Repareu totes les aixetes i cisternes que gotegin Una aixeta que degota pot perdre fins a 50 litres d'aigua al dia i una cisterna en pot perdre fins a 250	8 Reutilitzeu aigües grises pels inodors Les aigües grises són les provinents de la rentadora, dutxa i rentamans. Es poden canalitzar a un dipòsit i d'allà bombejar-les als inodors	a la piscina i al jardí		9 No es pot utilitzar aigua potable de la xarxa per regar ni omplir la piscina Cal reservar-la per a usos de boca i higiènic-sanitaris	10 Feu servir aigua de pou per regar o per a la piscina El pou ha d'estar legalitzat i l'ús per a piscina ha d'estar autoritzat per garantir-ne les condicions sanitàries
11 Planteu arbustos i plantes autòctones També són decoratives i menys consumidoras d'aigua. Substituiu la gespa per zones amb grava o escorça de pi	12 Recolliu l'aigua de pluja de teulades i patis Un senzill dipòsit us permetrà regar fins i tot amb mànegua	13 Aprofiteu l'aigua de l'habitatge per regar L'aigua de rentar verdures o de rentar-se les mans es pot posar en un recipient i transvasar-la a un dipòsit més gran al jardí. És més fàcil del que sembla!	14 Renteu el cotxe en rentadors automàtics Poden fer un ús eficient de l'aigua i permeten reutilitzar-la. Si renteu el cotxe a mà és millor fer servir una galleda i utilitzar només la mànegua per esbandir	no hi llenceu mai		
Residus sòlids Utilitzeu un petit contenidor al bany per tirar-hi gases, compreses, bastonets de les orelles, preservatius i plàstics			Cigarretes En contacte amb l'aigua alliberen substàncies contaminants. Llenceu-les a les escombraries un cop estiguin ben apagades			
Olis, pintures i dissolvents Porteu les restes d'olis, pintures i dissolvents a les deixalleries municipals			Medicaments Dissolts en l'aigua poden afectar la salut i el medi ambient. Porteu els medicaments caducats o defectuosos a la farmàcia			

El consum de l'aigua a casa

Un habitatge d'un edifici plurifamiliar consumeix, de mitjana, uns 130 litres per persona i dia, mentre que un habitatge unifamiliar amb jardí el consum diari és de més de 200 litres per persona i dia, depenent de la superfície de jardí. A la taula següent podeu veure els litres consumits, aproximadament, segons les activitats higièniques i domèstiques que fem a casa

	Litres aproximats
Rentant-nos les mans	2 - 18
Rentant-nos les dents	2 - 12
Omplint la banyera	200 - 300
Dutxant-nos	30 - 80
Fent una rentadora	60 - 90
Utilitzant el rentavaixelles	18 - 30
Rentant els plats a mà?	15
Buidant la cisterna del vàter	6 - 10
A la cuina i per beure	10
Netejant la casa	10
Rentant el cotxe	400
Regant 100 m ² de gespa del jardí	400

Estalviar és senzill!: consells pràctics

Et proposem algunes mesures senzilles de posar en pràctica amb les que aconseguiràs reduir ràpidament el teu consum d'aigua. La teva aportació a l'estalvi és important!

El vàter

- Evita l'ús del vàter com a paperera, atès que amb cada descàrrega s'abocuen entre 6 i 10 litres d'aigua (i fins a 15, en certs models).
- Redueix el volum de descàrrega de la cisterna del vàter, quan et sigui possible. Existeixen diverses maneres i dispositius per reduir i estalviar:
 - l'ús de cisternes de capacitat reduïda (6 litres)
 - introduir ampolles o recipients plens d'aigua dins l'inodor per reduir el volum d'aigua que es llença a cada descàrrega.
 - ús de cisternes de doble descàrrega (una completa de 6 litres i una altra de més curta de 3 litres)
 - ús de sistemes de flux interromput: quan es considera que l'aigua descarregada és suficient, es torna a prémer el botó de descàrrega i aquesta s'interromp.
- Instal·la un sistema de reutilització d'aigües grises.

Les aigües que provenen de la dutxa, la rentadora o el rentamans (anomenades aigües grises) es poden reutilitzar per a la cisterna del vàter. Per fer això cal instal·lar una segona xarxa de canonades independents per les aigües de la dutxa i/o rentadora cap a una instal·lació de

tractament i dipòsit d'emmagatzematge, d'on s'hauran de bombejar cap als vàters mitjançant una xarxa pròpia. Alguns sistemes de filtració permeten utilitzar aquestes aigües per a regar el jardí.

Les aixetes i el rentamans

- Tanca les aixetes quan no facis servir l'aigua. Una aixeta oberta consumeix uns 10 litres cada minut.
- Repara les aixetes que perdin aigua. Amb una aixeta que degota podem perdre fins a 30 litres al dia.
- Redueix el cabal d'aigua de les aixetes instal·lant dispositius barats i senzills de col·locar que permeten estalviar aigua: els economitzadors o airejadors. Aquests s'enrosquen a dutxes i aixetes i incorporen un mecanisme que barraireja aire amb aigua i, amb la mateixa pressió, s'aconsegueix un consum de fins a un 50% més baix. En trobareu a les ferreteries.
- Si t'has de canviar d'aixeta posa'n una de monocomandament, el seu consum d'aigua és de 6 a 8 litres per minut.

El cotxe

- Si en tens, renta el cotxe al túnel de rentat o amb una esponja i una galleda, en comptes de fer-ho amb mà-

negua. Això permet estalviar fins a 350 litres d'aigua cada rentada.

El rentavaixelles

- Fes servir el rentavaixelles amb la càrrega completa, i utilitza sempre que puguis els programes d'estalvi.
- Quan hagi de canviar de rentavaixelles, compra'n un de baix consum. La reducció del consum d'aigua és substancial.

La bugada

- Fes servir la rentadora amb la càrrega completa i selecciona el programa adequat en funció del tipus de roba i el seu estat de brutícia.
- Si has de canviar de rentadora, compra'n una de baix consum. Mentre que una rentadora antiga pot gastar fins a 220 litres d'aigua per rentada, una de baix consum necessita només 50 litres, a més de consumir menys energia.

La dutxa

- Si et dutxes estalviaràs aigua. Mentre que una banyera plena gasta 300 litres, amb una dutxa en gastaràs 50.
- Fes servir un airejador en el ruixador de la dutxa, així podràs estalviar fins al 50% de l'aigua. En podràs trobar a les ferreteries a un preu molt econòmic.
- Si has de canviar l'aixeta de la dutxa compra'n una de tipus monocomandament. Arribaràs a la temperatura de confort de manera més ràpida i gastaràs menys aigua.

El reg de les plantes i el jardí

En l'actual situació de sequera queda prohibit el reg de jardins amb aigua potable. A continuació us exposem algunes mesures per poder tenir un jardí de baix consum i per trobar alternatives a regar amb l'aigua potable:

- Repensem quin tipus de jardí podem tenir
- Algunes plantes poden sobreviure amb poca aigua i en canvi d'altres en necessiten molta. És el moment de plantejar-nos si tenim un jardí adequat al nostre clima i de substituir algunes espècies per d'altres més ben adaptades a la manca d'aigua, o fins i tot col·locar zones amb grava o altres materials. Podeu consultar al vostre jardiner o viverista o visitar el següent web: www.alzinar.com/fitxers/guiaxero.pdf
- Aprofitem tota l'aigua disponible!

Estem obligats a ser més eficients en l'ús de l'aigua si volem mantenir el nostre jardí i us proposem tres maneres per fer-ho:

- Instal·lar sistemes de recollida d'aigua de pluja. Plou poc, però cal aprofitar fins la darrera gota!
- Recollir l'aigua de l'habitatge que pugui ser utilitzada per a regar: operacions com rentar verdures, rentar-se les mans, o esperar que l'aigua de la dutxa s'escalfi pot ser una font de molta aigua aprofitable per a regar. Tan sols heu d'acumular-la en algun recipient (per exemple a la mateixa pica o en una olla gran) i transvasar-la a un dipòsit o recipient més gran situat al jardí. Si el poseu una mica elevat i hi instal·leu una aixeta fins i tot podreu regar amb mànega per gravetat.
- Utilitzeu aigua de pou. Si no teniu pou podeu contactar amb alguna empresa dedicada al transport d'aigua per si us en poden subministrar. Si no teniu dipòsit d'aigües de pluja haureu de comprar un dipòsit nou o habilitar algun altre recipient.
- Altres consells per fer un ús eficient de l'aigua al jardí són:
 - Regant de bon matí o al vespre evitaràs l'evaporació i utilitzaràs menys aigua.
 - Instal·lar un sistema gota a gota a l'arrel de les plantes permet un reg localitzat i, a més, afavoreix millor el seu creixement.
 - Pots instal·lar un senzill programador a l'aixeta que permet escollir el moment i la freqüència de reg.

- Col·loqueu triturat vegetal (anomenat encoixinat o "mulch") a les superfícies de terra situades entre les plantes. Redueix l'evaporació, reté la humitat i l'aigua de la rosada i de la pluja i millora el contingut orgànic del sòl i el creixement vegetal.

Les piscines

En l'actual situació de sequera també queda prohibit omplir piscines amb aigua potable, sigui totalment o parcial. Només és autoritzat l'ús d'aigua de xarxa per fer la reposició d'aigua evaporada.

- Una piscina privada es pot omplir amb aigua de pou sempre i quan es compleixin aquestes condicions:
 - a) el pou que subministri l'aigua ha d'estar legalitzat i tenir l'ús d'aigües de bany inscrit en el seu registre.
 - b) cal garantir que l'aigua subministrada compleixi les condicions higiènico-sanitàries que fixa el Real Decret 140/2003, de 7 de febrer, pel que s'estableixen els criteris sanitaris de la qualitat de l'aigua de consum humà, per aquells paràmetres que siguin aplicables a l'aigua de bany.
- En el cas de piscines de nova construcció, algunes requereixen estar plenes per evitar el seu deteriorament. En aquest cas, si no és per a ús de bany, es pot utilitzar aigua de qualsevol pou.

Amb l'aigua neta tots hi sortim guanyant

Una altra manera de fer un millor ús de

l'aigua consisteix en reduir al màxim la seva contaminació. Tot seguit us donem algunes pautes per deixar d'embrutar l'aigua:

- El vàter ni l'aigüera no són una paperera! Poseu cubells de residus als lavabos. A l'aigüera és convenient tenir una reixeta i buidar-la periòdicament.
- No hem d'abocar-hi productes nocius per al medi o de difícil eliminació natural o artificial: olis de cuina, productes de neteja, substàncies químiques dels laboratoris, aiguarràs, pintures, dissolvents o similars, etc. (un sol litre d'oli mineral pot contaminar 10.000 litres d'aigua). Aquests productes dificulten el procés de depuració a les plantes depuradores d'aigües residuals. Per això, cal separar-los i portar-los a la deixalleria més propera, perquè rebin el tractament adequat.
- Emprem el desembussador tradicional (ventosa de cautxú amb mànec), en comptes de productes químics a base de sosa càustica, àcids i altres substàncies tòxiques. Hi ha productes casolans que actuen de desembussadors, com ara el bicarbonat i el vinagre.
- Usem detergents sense fosfats i fem servir blanquejadors a base de perborats, enlloc de lleixiu.
- Usem pintures, vernissos i dissolvents ecològics. Això no obstant, tant si s'usen productes ecològics com si no, cal recollir les restes d'aquests i portar-les a la deixalleria més propera, on rebran el tractament adequat.



Comença la campanya de revisió de l'estat de les parcel·les sense edificar

Per quart any consecutiu, a partir del 15 de juny, es portarà a terme la campanya de revisió de l'estat de la vegetació de les parcel·les sense edificar, en compliment de les normatives de prevenció d'incendis forestals a les urbanitzacions.

Per aquest motiu, durant aquest mes d'abril, s'enviarà una circular informativa als propietaris d'aquestes parcel·les per avisar-los novament sobre les seves obligacions i sobre el risc d'imposició d'una sanció a qui no tingui la seva parcel·la en condicions.

Així, als propietaris de parcel·les que el 15 de juny no les tinguin desbrossades correctament, se'ls obrirà un expedient disciplinari i sancionador, se'ls imposarà directament una sanció per l'incompliment de la normativa i se'ls requerirà desbrossar la propietat en un termini de 15 dies. Les sancions oscil·laran entre 300 i 600 €, en funció de l'estat de la parcel·la.

La campanya de l'any 2007 va acabar amb un màxim històric de 300 expedients oberts, 45 dels quals van acabar amb un expedient sancionador.

S'inicia la campanya subvencionada d'identificació de gossos i gats amb microxip

Del 15 d'abril al 15 de juliol, tindrà lloc una segona edició de la campanya de cens i identificació de gossos i gats, període durant el qual es podrà identificar els animals de companyia a un preu inferior al normal.

La identificació de tots els animals de companyia, que és obligatòria segons la Llei 22/2003, de protecció dels animals, té dues finalitats bàsiques:

- evitar la cruel pràctica de l'abandonament
- facilitar la ràpida recuperació de l'animal per part del propietari

Llicà d'Amunt és un municipi amb un nombre molt elevat de recollida de gossos abandonats: 53 el 2006 i 92 el 2007. Moltes d'aquestes recollides són pel fet que els gossos s'escapen de casa i altres són d'animals abandonats premeditadament. Cal tenir en compte que, amb la prohibició legal de sacrificar animals, els

gossos recollits per l'Ajuntament signifiquen un cost permanent per les arques municipals.

Per tal de facilitar el procés d'identificació amb microxip de gats i gossos, l'Ajuntament ha mantingut l'acord iniciat l'any passat amb els dos veterinaris amb consulta oberta al nostre municipi (Sr. Sáenz, a la Cruïlla, i Grup Veterinari, a Sant Joan, al centre urbà) per tal d'assumir una part del cost de la col·locació del microxip:

Preu normal: 45 euros

Preu subvencionat: 30 euros

El primer pas per gaudir d'aquesta subvenció és anar a l'Oficina d'Atenció al Ciutadà (OAC) i fer un cens provisional de l'animal. Per fer això, només cal portar la documentació sanitària de l'animal. Després, amb aquest paper i l'animal, l'interessat ja es pot dirigir a un dels dos veterinaris esmentats per tal

de sol·licitar la col·locació del microxip, tot referint-se a la campanya municipal.

Per altra banda, des de l'any passat, els animals censats al registre municipal d'animals de companyia, disposen d'una placa identificativa, que han de portar sempre que surten al carrer. Durant els propers mesos, s'enviarà la placa als propietaris d'animals censats en anys anteriors.

A partir del mes de setembre, una vegada aprovada la nova ordenança en aquesta matèria, la Policia Local i els tècnics municipals requeriran als propietaris dels gossos que aquests s'identifiquin amb el microxip i es censin. A més, els propietaris de gossos considerats de races potencialment perilloses també seran requerits per tal de tramitar la corresponent llicència administrativa de tinença.

No es pot encendre foc

Segons el decret 64/1995 no es pot encendre foc per qualsevol tipus d'activitat, sigui quina sigui la seva finalitat, en els terrenys forestals siguin o no arbrats i a la franja de 500 metres que els envolta fins al 15 d'octubre.

PARTICIPACIÓ CIUTADANA

Els Centres Cívics municipals, uns equipaments de referència

Els dos Centres Cívics municipals: Ca l'Artigues i Palaudàries, són equipaments molt consolidats i de referència al nostre municipi.



CURS DE PINTURA A L'OLI

En aquests equipaments es realitzen activitats de tot tipus, on tota la població hi té cabuda. Hi ha una programació fixa d'activitats en l'àmbit

de la salut, formació, lleure.. i també s'organitzen activitats més puntuals com exposicions, xerrades, cinefòrums...

L'oferta d'activitats s'ha anat ampliant els darrers mesos i s'ha anat donant resposta a les demandes que s'han rebut per part dels usuaris. Aquest fet fa que la programació cada vegada sigui més diversa i de qualitat.

Analitzant les dades de l'any anterior hem observat algunes tendències en les que cal posar esment a l'hora de plantejar-nos el futur d'aquests equipaments:

- La participació de les dones és molt superior a la dels homes en la majoria d'activitats, per tant, la variable de gènere és un punt que cal analitzar en la dinàmica dels centres cívics.
- La majoria de les demandes que es reben de la ciutadania són d'activitats esportives i de dansa, i per tant les ac-

tivitats, educatives i formatives tenen un pes més reduït a la programació.

Els objectius plantejats des de la regidoria de Participació Ciutadana pel que fa als centres cívics municipals són, d'una banda, augmentar la projecció d'aquests equipaments, i d'altra banda començar a programar activitats per infants i joves i així diversificar més el tipus de programació, ampliant l'oferta d'activitats culturals i educatives.

Amb la finalitat de poder mantenir la qualitat i ampliar l'oferta, creiem necessari, a partir del segon trimestre d'aquest any, fer un lleu augment de les quotes en algunes de les activitats. En breu, els usuaris dels centres cívics rebran una carta informativa de la regidoria explicant aquesta variació.

El Carnaval arriba al Centre Cívic Palaudàries

Els grups de Gimnàstica de Manteniment del Centre Cívic Palaudàries van dur a terme, el 2 de febrer passat, una festa de Carnaval. La festa, que va començar a les 9.30 h i va acabar a les 12, va comptar amb més d'una seixantena de participants, que també van gaudir d'un esmorzar.

Per organitzar la festa es va crear una comissió, que va comptar amb la col·laboració de tots els alumnes.



GRUP DE GIMNÀSTICA DE MANTENIMENT



GRUP DE GIMNÀSTICA DE MANTENIMENT



GRUP DE BATUKA JUVENIL

COMUNICACIÓ

L'Ajuntament reparteix guies telefòniques i imants per a la ciutadania

A principis de març, l'Ajuntament va distribuir a totes les cases una guia de telèfons del municipi, juntament amb un imant promocionant el web municipal.

L'Ajuntament de Lliçà d'Amunt va sol·licitar una subvenció per a la promoció de les tecnologies de la informació i la comunicació (TIC) dins de la convocatòria del 2007 del Pro-

grama Xarxa Barcelona Municipis de Qualitat de la Diputació de Barcelona, cosa que ha permès l'edició d'aquest imant.

Aquesta subvenció també ha servit per a la promoció i l'ús de les TIC a través dels tallers d'iniciació a Internet i al correu electrònic que l'Ajuntament està portant a terme al Centre Cívic Palaudàries.

OBRES I SERVEIS

Se soluciona una part de l'abocament d'aigües residuals als torrents

El Consorci per a la Defensa de la Conca del riu Besòs ha instal·lat dues estacions de bombeig d'aigües residuals al carrer de Can Farell del barri que porta aquest nom. Aquestes dues estacions bombegen les aigües residuals cap a la xarxa general de col·lectors en alta.

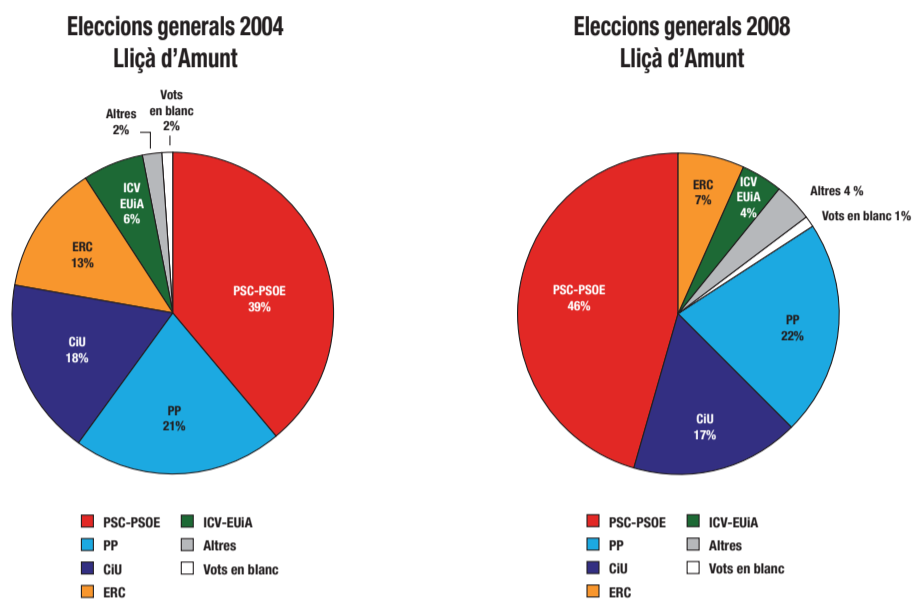
D'aquesta manera, se soluciona una part dels abocaments d'aigües residuals a les lleres dels torrents.



ESTACIÓ DE BOMBEIG

NOTÍCIES DEL POBLE

PSC, la força més votada, i PP augmenten vots, mentre que CiU, ERC i ICV-EUiA, en perden



La participació a les Eleccions a les Corts Generals, celebrades el 9 de març passat, va comptar amb la participació d'un 70% de lliçanencs, una mica menys que en les mateixes eleccions del 2004, quan la participació va ser del 76%.

A Lliçà d'Amunt, el PSC va guanyar i va augmentar de vots respecte a les eleccions de fa quatre anys: un 46% dels electors han votat aquest partit, mentre que en el any 2004 s'havia aconseguit el 39% dels vots. Per la seva banda, el PP ha estat la segona força més votada al nostre poble i

també ha augmentat de vots, encara que lleugerament: un 22 % respecte al 21% de fa quatre anys.

Els partits polítics de CiU, ERC i ICV-EUiA han perdut vots respectes al 2004. CiU: 17% de vots (2008)/18% de vots (2004); ERC: 7% de vots (2008)/13% de vots (2004); ICV-EUiA: 4% de vots (2008)/6% de vots (2004).

En canvi, els vots a altres partits minoritaris, sense representació política al Congrés, ha passat del 2% al 2004 al 3% al 2008.

El Ball de Gitanes celebra la Ballada de la Roda

El Ball de Gitanes celebrarà la Ballada de la Roda, el diumenge 20 d'abril, a les 17 h, al Pavelló Municipal d'Esports. Acompanyant a les colles de gitanes de Montmeló, Llinars i Parets. La ballada estarà amenitzada per l'orquestra Dékaros.

El ball de gitanes és un conjunt de danses tradicionals pròpies de les comarques del Vallès. És un ball típic de l'època de Carnaval, tot i que s'allarga tota

la primavera. Els pobles que tenen colles que ballen aquestes danses es reuneixen en una federació que coordina les trobades als diferents municipis i decideix on anirà a ballar cada colla. Totes les colles dels diferents pobles ballen les mateixes músiques, però les coreografies i els punts són propis de cada poble. A banda de les peces tradicionals, cada colla hi incorpora algun ball extra tipus polca. El vestuari és molt alegre i vistós, propi del temps de Carnaval.

La lliçanenca Ester Vallbona edita el seu primer llibre de poemes

La lliçanenca Ester Vallbona Domínguez ha editat un llibre de poemes i prosa poètica, que ha titulat *Laberinto íntimo*. El llibre s'estructura en quatre parts: El verbo presentado (1994-2005), Versos adversos (1992-2002), Versos dispares (1994-2007) i Prosa poètica (2004-2007). Les dues primeres parts són dos llibres inèdits en paper fins ara, que ha agrupat en un sol volum, afegint-hi una desena de poemes solts i una secció de prosa poètica.

Aquest llibre de poemes va ser un dels 14 finalistes del XXVIII Premio Inter-

nacional de Poesía "Ciudad de Melilla" (2006), al qual es van presentar 214 obres.

Segons el pròleg de l'autora, aquest llibre neix amb la voluntat de regal per celebrar quinze anys de creació poètica (1992-2007) i els poemes que hi ha són un reflex de la seva pròpia evolució personal i poètica.

El llibre val 6 euros i no es ven en llibreries ni comerços. Si algú vol adquirir un exemplar pot posar-se en contacte amb l'autora a través del correu electrònic estervallbona@wanadoo.es.

El GOT, Grup d'Ornitologia del Tenes, fa un estudi de la població de l'oreneta de pagès a Lliçà d'Amunt

El Projecte Orenetes és una iniciativa d'estudi dels ocells i el medi urbà basada en la participació ciutadana i en el seguiment dels nius d'oreneta de pagès (*Hirundo rustica*) al municipi de Lliçà d'Amunt.

L'estudi requereix primer de tot trobar els nius i veure si les parelles els han ocupat i, després, és necessari fer dues visites mínim a cada niu per poder veure les dues postes, anellar les cries i veure si hi ha hagut algun incident amb els polls.

També és necessària una posterior feina de classificació de les dades que es recullen amb les fitxes per portar un registre dels nius, una feina per acabar fent una memòria completa del treball. Cada fitxa és per un niu únicament.

El seguiment anual dels nius a Lliçà d'Amunt es durà a terme aproximadament entre els mesos de març, quan arriben les primeres parelles, i

agost, mes en que algunes de les parelles encara crien els polls de la segona posta.

Les dades del treball de camp es recolliran des del febrer (abans que arribin les primeres parelles) a novembre (quan marxen).

Els objectius del projecte són:

- Sensibilitzar la ciutadania donant a conèixer la importància que té la zona d'estudi de cara a preservar-la i a valorar-la en un futur. Així doncs, també es pretén conscienciar a la gent de la importància que té aquest territori des d'un punt de vista de riquesa natural i ecològica per tal de valorar l'entorn immediat i el patrimoni natural.
- Incentivar el lligam de les persones amb les aus i potenciar el respecte envers aquesta espècie en concret i el medi ambient en general.
- Conscienciar la ciutadania que cal

mantenir obert l'accés on l'oreneta de pagès hi té nius per preservar l'espècie.

- Conèixer l'estat actual de la població d'oreneta de pagès al municipi de Lliçà d'Amunt i poder-ne estudiar la seva evolució en el temps. Vol ser també un primer pas per saber la població total a tota la Vall del Tenes.
- Complementar futurs estudis a nivell més ampli, ja sigui a nivell de la Vall del Tenes, a nivell comarcal o a nivell de tot Catalunya
- Anellar els exemplars d'oreneta de pagès per tal de saber cap a on migren i veure els desplaçaments migratoris que fan.
- Fer un seguiment dels nius de 50 parelles d'oreneta de pagès i anellar-les. Anellar els polls de les dues possibles postes. Aconseguint el total d'anellaments següents: Total anellaments: 500 € 100 exemplars adults i 400 polls

L'oreneta de pagès és una espècie vinculada amb la pagesia i amb els medis rurals. El descens de la vida de pagès dels últims anys ha comportat que aquestes orenetes hagin perdut llocs per fer-hi el niu a causa del tancament de corts, de garatges i altres coberts que ara han passat a fer la funció de magatzems i les parelles tenen dificultats per accedir-hi.

Per realitzar aquest projecte l'entitat compta amb l'assessorament de l'ornitòleg Josep Ribas i amb la col·laboració del grup d'anellament Parus i del Museu de Ciències Naturals de Granollers (La Tela), i amb l'Ajuntament de Lliçà d'Amunt.

Els resultats i conclusions del Projecte Oreneta de pagès a Lliçà d'Amunt seran presentats en públic la tardor vinent, en un acte obert a tothom qui hi estigui interessat i que comptarà amb la presència d'ornitòlegs i persones enteses en el tema.

L'escriptor lliçanenc Lluís Oliván publica el seu cinquè llibre

L'escriptor lliçanenc Lluís Oliván ha tret al mercat el seu cinquè llibre, *Parcel·les habitades*, que ha estat publicat per Editorial Columna.

Oliván presentarà aquest llibre, el dissabte 19 d'abril, a les 20 h, a l'Ateneu L'Aliança, dins del marc de la programació de la Festa de Sant Jordi.

En aquest llibre, el narrador, anomenat Claudi, explica, amb humor però amb

una certa melancolia, les vides d'uns personatges singulars que han habitat les parcel·les del seu poble.

Oliván ja ha publicat *El taxidermista* (III Premi Sant Celoni de novel·la breu); *El guardián de las hogueras* (Premi Ciudad de Getafe de novel·la); *El món líquid* (XII Premi Valldaura de novel·la Memorial Pere Calders) i *Un pare possible* (premi Fiter i Rossell).

La gimnasta lliçanenca Andrea Corralero, campiona de Catalunya de cros

Andrea Corralero és una gimnasta lliçanenca de 10 anys, que també destaca en atletisme. Tant és així que, el 17 de febrer passat, a Vic, va proclamar-se campiona de Catalunya aleví de cros, d'entre 130 participants.

Corralero té fitxa amb el Club Atletisme Canovelles des de fa tres anys i, des de llavors, s'ha proclamat dues vegades campiona de Catalunya escolar i, enguany, va guanyar la seva cursa a la Minimarató de Granollers; també va fer un bon temps al Quart de Mitja d'aquest any.

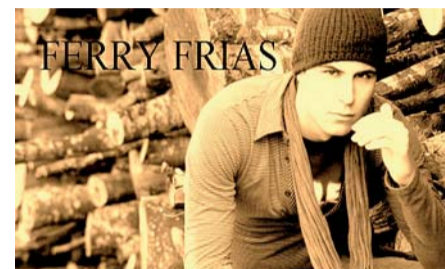
En relació a la gimnàstica artística, Andrea, del Club Natació Granollers, està becada per la Federació Catalana de Gimnàstica al Centre d'Alt Rendiment de Sant Cugat (on entrena en règim intern) i al febrer va guanyar la medalla d'or en la primera fase de tecnificació, la categoria absoluta de la gimnàstica artística catalana.

Andrea Corralero està especialitzada en l'exercici de terra. L'any passat va quedar campiona en terra al Trofeu de Tardor per Aparells.

El lliçanenc Ferry Frías, candidat a representar Espanya al Festival d'Eurovisió

El lliçanenc Ferry Frías es va presentar per representar Espanya al Festival d'Eurovisió, juntament amb cents d'aspirants més, amb la cançó "Niña", que el mateix autor, cantant i compositor defineix com "ballable, fresca, molt alegre i amb una posada en escena increïble".

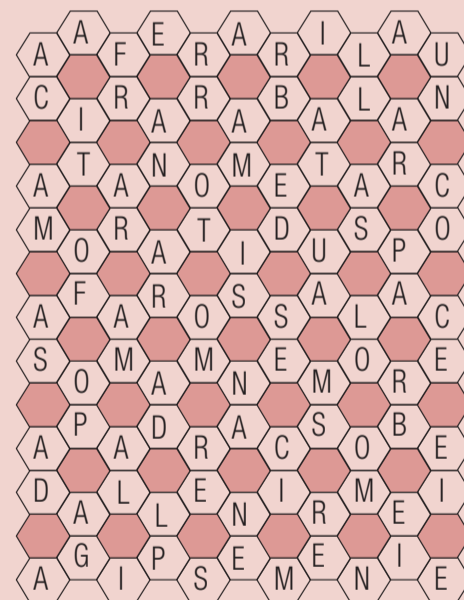
Aquest any, totes les persones interessades a estar en el Festival de Eurovisió defensant els colors d'Espanya van poder penjar en el lloc web www.myspace.com la seva proposta musical per al festival. Les votacions dels internautes permetien als organitzadors, per primera vegada, fer una preselecció de cinc candidats. Els cinc candidats més votats pel públic en aquesta votació es van unir als cinc escollits per un Comitè d'Experts de RTVE. Els deu finalistes van actuar en una gala de RTVE, el 8 de març passat, en la qual els telespectadors van poder escollir el re-



presentant d'Espanya per l'edició 2008 d'Eurovisió, que tindrà lloc el proper 24 de maig a Belgrad.

Ferry Frías, que no va passar la preselecció per al Festival d'Eurovisió, va ser finalista dels càstings de la 1a edició d'Operación Triunfo. El 2004 es va incloure un dels seus temes, anomenat "Suave", en el recopilatori de l'estiu "La ola 2004". En el 2005 la companyia Vale Music va incloure el seu tema "Dale amor" al disc "Todo éxitos". L'any següent es va editar "Locura" al disc "Caribe Mix 2006" de Blanco y Negro.

Solució Passatemps



Naixements a Lliçà d'Amunt

Els pares i mares que vulguin fer saber el naixement del seu fill/a a través del butlletí poden lliurar una fotografia del nadó, amb el nom i la data de naixement, durant la primera setmana del mes anterior a la publicació, a través del correu electrònic butlleti@llicamunt.cat, personalment, per fax (93 841 41 75) o per correu ordinari (c. d'Anselm Clavé, 73 - 08186 Lliçà d'Amunt) a la regidoria de Comunicació de l'Ajuntament.

Ens avalen 35 anys
d'experiència

Bronzejat durant tot l'any

10 sessions a 40 euros
15 sessions a 55 euros



saló de
belleza
Angela

C/ Anselm Clavé, 209
08186 Lliçà d'Amunt
T. 93 841 61 72
Carme Xicola

*massatge relaxant > raigs u.v.a. > bellesa facial > depilació amb cera tèbia i calenta > depilació làser > decoloració > tractaments anticel·lulítics > micropigmentació



Grups Municipals

Espai per a articles d'opinió dels partits polítics amb representació al Ple que ho desitgin. Aquests articles d'opinió s'han de lliurar, durant la primera setmana del mes anterior a la publicació, a través del correu electrònic butlleti@licamunt.cat, personalment, per fax (93 841 41 75) o per correu ordinari (c. d'Anselm Clavé, 73 - 08186 Lliçà

d'Amunt) a la regidoria de Comunicació de l'Ajuntament. Els articles d'opinió poden versar sobre qualsevol tema i han de tenir una extensió màxima d'uns 2.000 caràcters, espais inclosos, amb tipografia Arial i cos 12. És imprescindible que els autors indiquin el seu nom, adreça, telèfon i una còpia del DNI o pas-

saport. El butlletí es reserva el dret de publicar aquestes col·laboracions, així com resumir-les o extreure-les quan ho consideri oportú. No es publicaran les cartes que atemptin contra persones o institucions. El butlletí no comparteix necessàriament el contingut de les opinions signades.



Des de aquestes línies volem donar les gràcies a tots els lliçanencs i lliçanencs que el dia 9 de març d'enguany van anar a votar per demostrar la seva confiança en el Partit dels Socialistes de Catalunya. No els va parar ni la pluja, ni l'apatia política que darrerament s'està vivint, ni els consells poc afortunats d'alguns que incitaven a l'abstenció. Això, una vegada més, demostra la gran maduresa dels ciutadans i ciutadanes de Lliçà.

Aquest suport s'ha traduït en 3.371 vots, més d'un 46% dels vots totals, per sobre de la mitjana de la comarca i que ha convertit al PSC de Lliçà d'Amunt en la força més votada en el nostre municipi.

Abans d'aquestes eleccions, des del primer dia que vàrem entrar a encapçalar l'equip de govern, des del PSC local ja érem conscients de la gran responsabilitat que teníem amb els ciutadans i ciutadanes. Ara és una bona ocasió per a tornar-vos a dir que ens reafirmem en la nostra voluntat de continuar complint els compromisos fixats al nostre projecte, compromisos que s'aniran complint al llarg de la nostra legislatura, i dir-vos també que continuem animats, ara més si cap, per tirar endavant un projecte seriós i responsable, un projecte pensat per a tots i totes, en definitiva un projecte fet i pensat per al nostre poble, per a tots vosaltres.

Lliçà d'Amunt és optimista.

L'eslògan d'aquesta campanya, que a hores d'ara ja l'hem fet nostre, és més que una frase feta, és una realitat plena de compromisos, és una altra manera de fer, una altra manera de ser, una altra manera de portar a terme la gran tasca que tenim per davant, lluitant per a que el nostre municipi pugui arribar a ser el referent d'altres molts, però sobretot fent especial èmfasi en complir la tasca de reforçar aquelles petites coses que més interessin als veïns i veïnes del nostre municipi.

Tal com hem començat volem acabar aquest article perquè així ho sentim, perquè no ens cansarem de donar una i mil vegades si cal, les GRÀCIES a tots aquells que amb el seu suport ens han ajudat a aconseguir que José Luis Rodríguez Zapatero continuï essent el President del Govern.



És engrescador observar que, els qui tenim la responsabilitat de governar a Lliçà d'Amunt, hem obtingut en conjunt el 85% dels vots emesos. Des d'aquí les nostres felicitacions més sinceres als nostres companys d'equip i les gràcies a la gent que continua dipositant la seva confiança en nosaltres.

El respecte, la capacitat d'escoltar, la voluntat de resoldre, la proximitat amb la gent són aspectes que defineixen la nostra manera de ser. El nostre treball es recolza en la relació humana. Sabem posar ponts per unir distàncies. Els catalans som gent de pactes, de paraules i de feina feta. Som gent que ens agrada el compromís de seguir lluitant pel nostre país. La nostra és una actitud oberta i de col·laboració davant les coses de cada dia. És una mirada constant al futur. És l'ànim de continuar encara que la collita sigui magra. Hem de pair l'experiència i no aturar el rellotge dels episodis que vivim.

Han passat les eleccions i continuem, més sòlidament, allà on estàvem.

Properament s'iniciarà la revisió del POUM, - Pla d'Ordenació Urbana Municipal. Això que abans es coneixia com el Pla General ha de ser un exercici de responsabilitat en el que tots hi estarem implicats. S'han de prendre decisions de futur que tots plegats haurem de compartir. L'obligació de tothom serà la de participar. Aquest exercici es fonamenta en el deure de la informació. És un deure que correspon a nosaltres facilitar que s'exerceixi i a tothom la obligació d'exercir-lo. Gestionar la diversitat segons un projecte definit és actualment el repte més important dels processos de gestió urbanística.

És per això que ara, abans no comenci, volem fer palès i agrair el suport de les persones que col·laboren amb nosaltres per fer possible l'acció de govern. Sou l'equip de gent anònima, professional, tècnica, administrativa, simpatitzant, voluntària, ocasional, constant... sense vosaltres, no és possible, ni per nosaltres ni per cap altre grup, desenvolupar, sigui quin sigui, el projecte o programa que formi part dels propis compromisos adquirits.

Esperem fer mèrits per continuar amb la vostra complicitat.



Nuestro pueblo requiere de gobernantes a los que no les tiemble el pulso a la hora de tomar decisiones importantes y que puedan dotarlo de los servicios e infraestructuras necesarias, de una forma sostenible, que se traduzcan en una mejora de la calidad de vida de sus habitantes. Medidas importantes que se están poniendo en marcha como El nou Pla d'Ordenació Urbanística Municipal (POUM), projectos como Lliçà Centre, Camí de la Serra, Carretera de Palaudàries, Mango, Centro de Atención Primaria (CAP) de Palaudàries, Escola bressol de Ca l'Artigues, Instituto de Enseñanza Secundaria (IES) en Ca Cusco, Piscina cubierta en los terrenos de Can Guadanya, alumbrado Can Salgot, Rotonda Ca l'Artigues-Ca l'Estaper (Serra).

Otros proyectos que ya se están ejecutando son la Biblioteca, la Escola Bressol a la Plaça del Consell de Cent y el Polígono industrial Molí d'en Fonolleda. También cabe mencionar las obras que ya han sido finalizadas como el Casal de la Gent Gran o la nueva Deixalleria de Palaudàries.

Durante esta legislatura cuidaremos tres factores esenciales en el momento de redactar y sobre todo durante la ejecución de los proyectos: El respeto por el medio ambiente, la participación ciudadana y la financiación. En lo que se refiere a la financiación cabe destacar la mala gestión en la anterior legislatura, gobernada por ERC i EUA-IC, hubiera sido posible ahorrar más de 2.320.000 euros si se hubiese actuado correctamente. Por ejemplo, en la compra del terreno de la calle Matarranya se pagaron 4.640.000 euros, es decir, el doble de lo que se había acordado anteriormente en un contrato privado. Otros hechos como el que tengamos que tirar a la papelera proyectos como los de la piscina cubierta con un coste de 178.750 euros, el de los pisos de la calle Matarranya con un coste de 199.520 euros, o el de la Escola Bressol del Barri de Ca l'Artigues con un coste de 51.659 euros, el proyecto de urbanización de la U.A.I.-El Pla y el de la U. A.I.-Ca l'Oli-veres, que en la actualidad ha tenido que ser corregido dadas las deficiencias que presentaba, lo que supondrá un coste mayor para los afectados, la mala gestión llevada a cabo por el anterior equipo de gobierno, formado por ERC y EUA-IC, nos ha costado muy cara.



Esquerra representa, al nostre poble, un col·lectiu de persones compromeses en la millora del municipi. Ja fa molts anys que treballem per aquest objectiu, primer des de moviments socials i després, ja com a grup polític, del 1991 al 2003, a l'oposició municipal, i del 2003 al 2007 al govern. Des del govern, hem treballat per posar al dia escoles i serveis de salut, per donar transparència i participació en la gestió, per millorar serveis bàsics —com la recollida d'escombraries o l'enllumenat públic—, per refer carrers i serveis urbans inexistents en molts barris...

Tot això en quatre anys, condicionats per la precarietat econòmica i la necessitat d'ordenar l'economia i preparar les finances municipals per garantir la resposta a l'increment de serveis necessaris per a tots els lliçanencs.

Hem demostrat, en aquest breu interludi de quatre anys, que els projectes que hem realitzat eren factibles. Els hem començat i acabat en els termes previstos. Hem lluitat per complir els compromisos que havíem assumit. Hem reurbanitzat molts barris, com Can Roure, Palaudalba, Ca l'Esteper, Pineda Feu i el Pinar, sense més cost del previst. Tot plegat suma més de 40 quilòmetres de carrers urbanitzats. Hem asfaltat accessos a barris com Ca l'Artigues, Pinedes del Vallès, Can Rovira, Can Xicotà i Palaudalba. Hem fet centres cívics com el de Palaudàries i locals socials com el de Can Xicotà o Pinedes del Vallès. Hem construït un Casal per a la gent gran i hem rehabilitat l'Aliança.

Hem acumulat experiència en aquests i en d'altres projectes que hem convertit en realitat o que s'hi convertiran aviat. Naturalment que hem comès errors; errors propis i errors d'altres que nosaltres hem assumit. Perdoneu que hi insistim, però cap xerrameca de pocavergonya, ni cap caragirat no ens pot donar lliçons de com es gestiona el nostre ajuntament. No renunciem a seguir estant al servei del nostre poble. Som sis regidors d'Esquerra i tenim moltes coses a dir. Tenim un projecte de convivència, tenim un model de poble i tenim una obra de govern que ens avala. Continuem aquí, al vostre servei.



Al dia de tancament no s'ha rebut cap escrit del grup municipal Iniciativa per Catalunya Verds - Esquerra Unida i Alternativa

Aquí pot inserir la seva publicitat



Bústia del lector

Turisme rural a Lliçà d'Amunt: Masia Can Caponet

Ara ja fa tres anys que funcionem com a casa rural, una experiència enriquidora on aprenem de cada client tant d'aquí com de l'estranger.

Ens fa il·lusió anunciar-vos que per primer cop ens va venir a buscar TV1 per sortir a "Espanya Directo" i així vam poder donar-nos a conèixer una mica més al nostre poble.

La nostre masia vol ser una llar càlida i tranquil·la per als clients on puguin gaudir des d'un bon bany al nostre SPA exterior, un massatge oriental o bé una excursió a cavall per les vies rurals de Lliçà.

Com a propietàries volem impulsar a altre gent del poble motivada en el turisme rural a tirar endavant amb projectes i somnis com el nostre ja que hi ha una forta demanda i poca oferta en aquesta zona periurbana, una mica deteriorada des del punt de vista rural i tant a prop de Barcelona.

Quima i Maria
www.cancaponet.com

Espai per a articles d'opinió dels lectors que ho desitgin. Aquests articles s'han de lliurar, durant la primera setmana del mes anterior a la publicació, a través del correu electrònic butlleti@llicamunt.cat, personalment, per fax (93 841 41 75) o per correu ordinari (c. d'Anselm Clavé, 73 – 08186 Lliçà d'Amunt) a la regidoria de Comunicació de l'Ajuntament. Els articles poden versar sobre qualsevol tema i han de tenir una extensió màxima de 10-11 línies (uns 800 caràcters) amb tipografia Arial i cos 12. És imprescindible que els autors indiquin el seu nom, adreça, telèfon i una còpia del DNI o pasaport. El butlletí es reserva el dret de publicar aquestes col·laboracions, així com resumir-les o extractar-les quan ho consideri oportú. No es publicaran les cartes que atemptin contra persones o institucions. El butlletí no comparteix necessàriament el contingut de les opinions signades.

Des de fa 19 anys, la Mancomunitat Inter municipal de la Vall del organitza el curs basat en la metodologia de la simulació de l'empresa, Programa SEFED, amb l'objectiu de formar persones aturades en el camp de l'administració i la gestió d'empreses.

Com cada any els alumnes del curs participen en una Fira internacional d'empreses simulades i enguany se celebra la 8a Fira, els dies 2, 3 i 4 d'abril al recinte de Fira Barcelona. Dins dels actes organitzats per la Fira, el dia 3 d'abril a partir de les 6 de la tarda, hi ha la celebració del 20 anys del programa a Catalunya a la qual estan convidats i convidades tots els alumnes i ex-alumnes. Aquesta celebració es farà a la Plaça Univers de Fira Barcelona.

Equip docent del Programa SEFED

Des de fa deu anys l'IES Lliçà organitza un intercanvi d'alumnes que estudien francès, amb un institut de la Bretanya francesa.

Quan l'alumnat arriba a 3r d'ESO pot participar en aquesta experiència tan engresca-

dora. Els alumnes aprenen la llengua, però lluny de casa, també aprenen a con viure, a respectar i a acceptar la diferència d'una altra cultura.

L'intercanvi demana una llarga preparació, així com la col·laboració dels alumnes i de les seves famílies. Aquesta experiència es pot realitzar gràcies a l'entusiasme de molta gent i, en especial, dels alumnes implicats.

Els nostres alumnes viatgen a França i conviuen amb les famílies franceses dels seus corresponents. Uns dies després, acullen els alumnes francesos a casa seva, al nostre poble. Tots aprenen una altra manera de viure i així, el seu petit univers es va fent gran poc a poc.

L'intercanvi és un mitjà per dur a terme tant els desigs dels alumnes com dels professors. És molt satisfactori per tots, veure com allò que hem anat aprenent a l'aula es posa en pràctica i es concreta quan ens hem de comunicar. Aquesta activitat cultural i de desenvolupament personal proporciona als alumnes un "savoir faire" que difícilment aprendrien sense aquesta

experiència. Sortir i veure món amplia els horitzons de les persones.

Enguany estem d'aniversari ja que serà el 10è intercanvi que s'organitza des del centre, 10 anys oferint als nostres alumnes aquesta oportunitat.

Els alumnes de l'intercanvi marxen a la Bretanya del 7 al 14 de març, i els francesos passaran amb nosaltres la setmana del 4 al 11 d'abril. El dia 05 d'abril ho celebrarem tots junts, organitzarem una trobada amb tots els alumnes, ex-alumnes, pares i les persones que han fet possible que aquest projecte arribi fins aquí.

Aprofitem també per agrair especialment a l'Intermarché de Lliçà, a l'Institut Français de Barcelona, a l'Ajuntament de Lliçà d'Amunt, als alumnes i a les seves famílies la seva col·laboració desinteressada en el nostre projecte al llarg d'aquests darrers anys, valorem molt positivament la implicació de totes les persones que ens ajuden a tirar endavant els nostres somnis. Moltes gràcies.

Responsables de l'intercanvi de l'IES Lliçà

FOTO ANTIGA



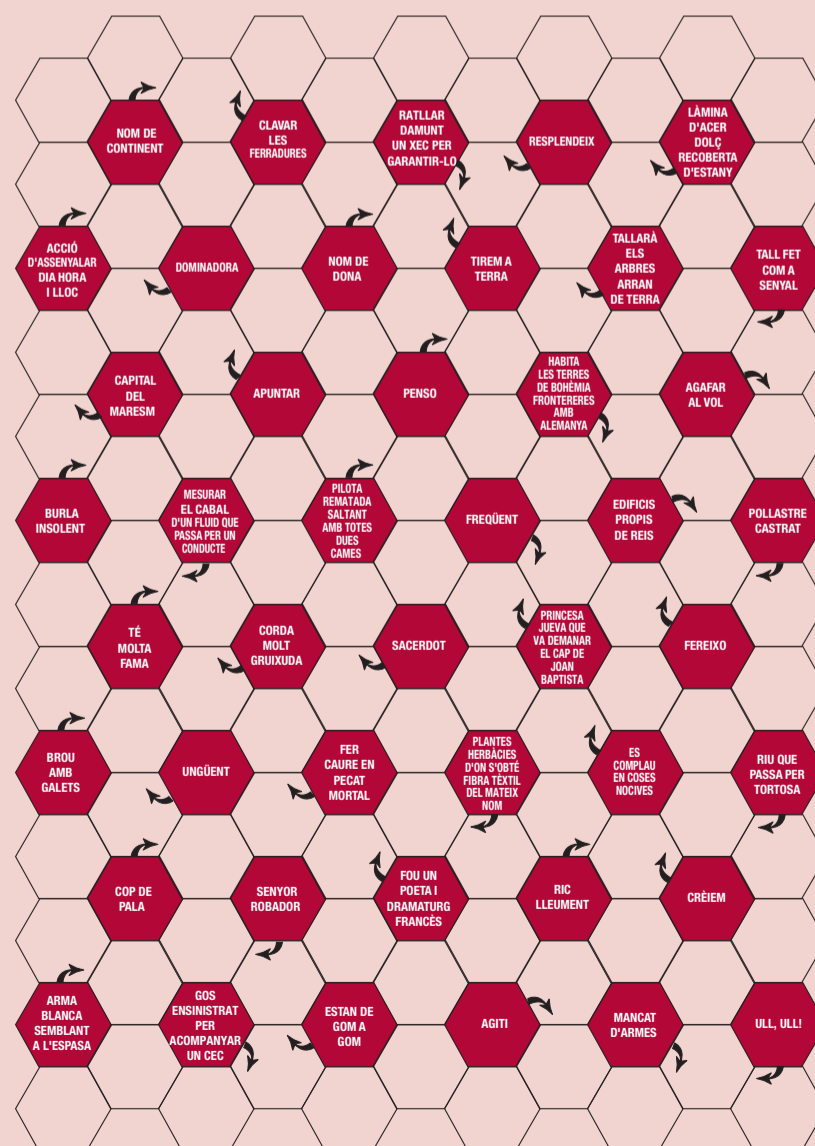
A la segona fila, començant per baix, les tres primeres persones del costat esquerre són, per aquest ordre: els lliçanencs Francesc Seuma i Bages (de Can Sacamàs), Jaume Nadal i Grau (el Ninet), i Esteve Sala i Relats (de Ca l'Esteve Godanya). La foto correspon a la 4a Festa de Germanor dels Quintos del 1940, celebrada el 5 de novembre del 1967. Aquests quintos van formar part de l'anomenada Quinta del Biberó.

La Quinta del Biberó va ser com es va anomenar els joves que van ser reclutats durant la Guerra Civil a mitjans de 1938. La majoria, nascuts el 1920, no arribava als 18 anys, d'aquí el seu sobrenom. Es van enquadrar a l'Exèrcit de l'Ebre (Cossos d'Exèrcit V i XV) i van participar a la Batalla de l'Ebre, durant la qual van morir gairebé tots. Gran part del supervivents van anar a l'exili, després de la fi de la guerra.

Espai per a fotografies antigues de Lliçà d'Amunt. Les fotografies s'han de lliurar, durant la primera setmana del mes anterior a la publicació, a través del correu electrònic butlleti@llicamunt.cat, personalment, per fax (93 841 41 75) o per correu ordinari (c. d'Anselm Clavé, 73 – 08186 Lliçà d'Amunt) a la regidoria de Comunicació de l'Ajuntament. Cal indicar l'any, el concepte i la gent de la fotografia, a més del nom de la persona que la faciliti.

Passatemps

Es resol començant per la casella que té la fletxa i seguint el sentit de les agulles del rellotge



AGENDA



ESPAIGARUM

Esraigarum és un espai de 40 metres quadrats on s'exposen propostes artístiques contemporànies. No té porta ni mostrador ni il·luminació artificial; només té un aparador de 200 x 260 centímetres a través del qual el vianant ocasional o espectador expert poden veure, cada mes, les obres més interessants d'artistes que no estan dins dels cercles habituals.

Sense títol

Instal·lació. A càrrec de Sabotatge Productions.

Data: fins al 4 d'abril

Roses endins

Fotografia. A càrrec de Maria Dolors Carmona.

Data: del 6 d'abril al 2 de maig

Lloc: carrer d'Anselm Clavé, 96

Més informació: 629 06 42 81;

esraigarum@gmail.com;

http://garum.blogspot.com

Organitza: Màrius Gómez

EXPOSICIÓ

Dones grans/Grans dones

Dins de les activitats del Pla d'Igualtat Dona-Home 2008. Aquesta exposició, de l'Institut Català de la Dona de la Generalitat de Catalunya, trenca clixés sobre el que significa envellir per a les dones, desmunta els tòpics sobre les dones i reivindica que les veus femenines de totes les edats siguin escoltades i reconegudes. Aquesta exposició està inspirada en el llibre *Demà més. Dones, vides i temps*, d'Anna Freixas, i té com a objectiu aconseguir que les reflexions que conté siguin útils per a aconseguir que les dones puguin envellir amb més qualitat de vida i amb un desenvolupament cada cop més lliure de la seva identitat pròpia.

Data: de l' 1 al 15 d'abril

Lloc: Casal de la Gent Gran

Horari: de dilluns a diumenge, de 15 a 20 h; divendres i dissabte, de 10 a 13 h; diumenge de 9 a 13 h

Organitza: Ajuntament

SONS CLUB

Wantum

Data: dijous 3 d'abril

Kontraband

Data: dijous 10 d'abril

Akra

Data: dijous 17 d'abril

Hora: 23 h

Lloc: Ateneu L'Aliança

Organitza: Ateneu L'Aliança

RACÓ DEL CONTE

Contes amb màgia

A càrrec del pallasso professional Titu Clown. Celebració del 6è aniversari del Racó del conte.

Data: divendres 4 d'abril

Hora: 17 h

Lloc: Biblioteca municipal IES Lliçà

Organitza: Ajuntament

LLIURAMENT DE PREMIS

III Concurs de dibuix de ratolins

Es donaran 4 premis, un per P3, un per P4, un per P5 i un per 1r. Tots quatre premis seran llibres de lectura adequats a cada franja d'edat.

Data: divendres 4 d'abril

Hora: 17 h

Lloc: Biblioteca municipal IES Lliçà

Organitza: Ajuntament

TAULA RODONA

Envellir amb qualitat de vida

Dins de les activitats del Pla d'Igualtat Dona-Home 2008.

Data: divendres 4 d'abril

Hora: 19 h

Lloc: Casal de la Gent Gran

Organitza: Ajuntament

ACTIVITAT

Real Nights

Data: divendres 4 d'abril

Hora: 23 h

Lloc: Ateneu L'Aliança

Organitza: Ateneu L'Aliança

EXCURSIÓ

La Pobla de Lillet i Castellar de n'Hug

A La Pobla de Lillet s'agafarà el "tren del ciment" per arribar fins al Clot del Moro, tot descobrint el passat industrial de la zona i els elements modernistes de princi-

pis del segle XX. Després, hi haurà una visita guiada al Museu del Cement Asland, un bell exemple d'arquitectura modernista de la que fou la primera fàbrica de ciment de Catalunya, emmarcat en un singular entorn natural. Es dinarà a Castellar de n'Hug, poble que l'any 1984 va ser qualificat pel Ministeri de Turisme un dels pobles més bonics i conservats d'Espanya. A més del seu exuberant entorn natural i el ben conservat traçat de carrers empedrats, té tres esglésies romàniques perfectament restaurades i conservades.

Data: dissabte 5 d'abril

Inscripcions i més informació: 93 844 84 99 (Montse)

Preu: sòcies, 38 euros; no sòcies, 42 euros

Organitza: Associació Dones del Tenes

APLEC DE SANT VALERÌA

Havaneres

A càrrec del grup Els Pescadors de l'Escala. Hi haurà rom cremat per a tots els assistents.

Data: dissabte 5 d'abril

Hora: 22 h

Lloc: al voltant de l'ermita de Sant Valerià

Missa

Data: diumenge 6 d'abril

Hora: 11 h

Lloc: ermita de Sant Valerià

Cantada de Caramelles

A càrrec del Cor de Clavé

Data: diumenge 6 d'abril

Hora: 12 h

Lloc: ermita de Sant Valerià

Audició de sardanes

A càrrec de la Cobla Cadaqués

Data: diumenge 6 d'abril

Hora: després de la cantada de caramelles

Lloc: al voltant de l'ermita de de Sant Valerià

Organitza: Ajuntament

ACTIVITAT

Balls de saló

Data: dissabte 5 d'abril

Hora: 23 h

Lloc: Ateneu L'Aliança

Preu: sòcies de l'Ateneu L'Aliança, 8 eu-

ros; no sòcies, 10 euros

Organitza: Ateneu L'Aliança

TALLERS

Prevenió de la dependència

Oferts per l'Obra Social de la Fundació "La Caixa" i a càrrec d'un professional del tema.

Data: dilluns i dimecres, a partir del 7 d'abril

Horari: de 9.30 a 11 h o d'11 a 12.30 h

Lloc: Casal de la Gent Gran

Per a més informació i inscripcions: dilluns i dimecres a la tarda i divendres al matí al Casal de la Gent Gran

Organitza: Casal de la Gent Gran

CONCURS DE FOTOGRAFIA

Les dones de Lliçà d'Amunt en qualsevol espai comunitari del municipi

Dins de les activitats del Pla d'Igualtat Dona-Home 2008.

Data límit de lliurament de les fotografies: divendres 11 d'abril

Horari de lliurament de les fotografies: de 10 a 14 h

Lloc de lliurament de les fotografies: primera planta de l'edifici de la Policia Local

Bases: a l'Oficina d'Atenció al Ciutadà (OAC) i a l'Espai Dona del web municipal www.llicamunt.cat

Organitza: Ajuntament

JORNADA DE PORTES OBERTES

Escoles bressol municipals

Data: dissabte 12 d'abril

Horari: de 10 a 13 h

Lloc: Escola bressol municipal L'Espurna i Escola bressol municipal Palau-dàries

Organitza: Ajuntament

DIRECTE A L'ALIANÇA

Strombers + Batak

Data: dissabte 12 d'abril

Hora: 23 h

Lloc: Ateneu L'Aliança

Venta d'entrades: Disc K7, bar La Font, bar Peris i Ateneu L'Aliança

Preu: sòcies de l'Ateneu L'Aliança i entrades anticipades, 7 euros; entrades a

guixeta, 10 euros

Organitza: Ateneu L'Aliança

ACTIVITAT

Caramelles de Pasqua

A càrrec del Cor Claverià, sota la direcció de Víctor García Acín.

Data: diumenge 6 d'abril

Hora: a partir de les 9.15 h

Lloc: Can Joan Pou, Can Masclans, Can Parellada i Ermita de Sant Valerià (12 h)

Data: diumenge 13 d'abril

Hora: a partir de les 9.15 h

Lloc: Ca la Lluïsa, El Pinar, Can Sampera, La Cruïlla, Can Feu, Can Tíret, Can Ballescà, la Parròquia, Can Vilageliu i L'Aliança

Data: dissabte 19 d'abril

Hora: a partir de les 16 h

Lloc: carrer d'en Bosc, plaça de la Font, Carles Camp, Can Salvi, Can Cladellas, Casal de la Gent Gran i Ajuntament (19 h)

Data: diumenge 20 d'abril

Hora: a partir de les 10 h

Lloc: Rafael García, Can Guadanya, farmàcia, El Molinet, Residència Mas Bo, Can Mas i Can Santiago.

Organitza: Associació Cor Claverià L'Aliança

ACTIVITAT

Concurs Quatre x quatre

Data: divendres 18 d'abril

Hora: 22.45 h

Lloc: Ateneu L'Aliança

Organitza: Ateneu L'Aliança

SORTIDA CULTURAL

Barcelona: el Liceu i la Boqueria

Programa de la sortida cultural: **9.45 h, visita al Gran Teatre del Liceu:** visita guiada pels espais més representatius del Gran Teatre del Liceu: la sala, el saló dels miralls, el foyer... i també visita al Cercle del Liceu, el club privat que comparteix edifici amb el teatre i que és un magnífic exponent del modernisme català; conté obres d'art pictòriques i decoratives excepcionals i una col·lecció de pintures d'en Ramon Casas; **12 h, visita al Mercat de la Boqueria:** un dels directius del Mercat de la Boqueria ens rebrà a les portes del mercat i ens parlarà de la història d'aquest mercat i del seu paper al llarg dels anys a la ciutat de Barcelona; tot seguit, passejada lliure pel mercat; **14 h, tornada a Lliçà d'Amunt.**

Data: dissabte 19 d'abril

Hora de sortida: 8.30 h

Lloc de sortida: davant de l'Ajuntament

Inscripcions i més informació: Oficina d'Atenció al Ciutadà (OAC) fins al divendres 11 d'abril

Preu: 20 euros

Organitza: Ajuntament

ACTIVITAT

Ball de la Roda

Amb colles de Montmeló, Llinars, Paret i Lliçà d'Amunt i l'acompanyament de l'orquestra Dékaros.

Data: diumenge 20 d'abril

Hora: 17 h

Lloc: Pavelló Municipal d'Esports

Organitza: Ball de Gitanes Lliçà d'Amunt

LA PETITECA

Punts de llibre per Sant Jordi

Data: del dilluns 21 al divendres 25 d'abril

Horari: de 17 a 20 h

Lloc: Biblioteca municipal IES Lliçà

Organitza: Ajuntament

EXPOSICIÓ

Concurs fotogràfic *Les dones de Lliçà d'Amunt en qualsevol espai comunitari del municipi*

Dins del marc del programa Pla d'Igualtat Home-Dona 2008.

Data: del dijous 24 d'abril al diumenge 11 de maig

Horari: de dilluns a diumenge, de 15 a 20 h; divendres i dissabte, de 10 a 13 h; diumenge de 9 a 13 h

Lloc: Casal de la Gent Gran

Organitza: Ajuntament

ACTIVITAT

Sopars de Ca la Coixa

Amb temes actuals i distrets.

Data: divendres 25 d'abril

Organitza: Alternativa Lliçà per a Tots

VIATGE

Croàcia

6 dies. 1r dia: Barcelona-Dubrovnik-Neum, 2n dia: Neum-Split;

3r dia: Neum-Mostar-Orebić; 4t dia: Orebić; 5è dia: Korçula; 6è dia: Orebić-Barcelona. És imprescindible el passaport amb vigència de sis mesos.

Data de sortida: 4 de maig

Inscripcions i més informació: AV Ca l'Artigues (Sr. Febrer: 93 860 70 64)

Preu: 590 euros (100 euros a l'hora de reservar la plaça)

Organitza: AV Ca l'Artigues

ACTIVITAT

Country

Data: dilluns

Horari: de 20 a 21.30 h

Lloc: Ca la Coixa

Preu: 25 euros

Inscripcions:

627 47 14 13 / 652 08 83 82

Organitza: Alternativa Lliçà per a Tots

ESPAI OBERT

Tallers de percussió

Per als escolars de 5è i 6è

Data: dijous

Horari: de 17 a 19 h

Lloc: CEIP Rosa Oriol

Per als escolars de 1r i 4t d'ESO

Data: dilluns

Horari: de 18 a 20 h

Lloc: Local Social Mas Bo

Inscripcions i més informació:

93 860 72 18 (Marisa, Educadora Social); places limitades

Organitza: Ajuntament

ACTIVITATS DEL CASAL DE LA GENT GRAN

divendres 4, 11, 18 i 25 d'abril

ACTIVITAT

Ball

Amb música en directe.

Horari: de 17 a 20 h

Lloc: Casal de la Gent Gran

Organitza: Associació Casal de la Gent Gran

divendres 26 d'abril

EXCURSIÓ

Cunit i Barcelona

Esmorzar (pa amb tomàquet, embottits, vi, aigua i cafè o tallat), visita al Monestir de Pedralbes (entrada inclosa) i dinar a Cunit (buffet lliure; begudes incloses). També hi haurà ball.

Hora de sortida: 8 h

Lloc de sortida: Casal de la Gent Gran

Inscripcions: Casal de la Gent Gran

Preu: 40 euros

Més informació: Casal de la Gent Gran

Organitza: Casal de la Gent Gran

del dilluns 12 al dissabte 17 de maig

VIATGE

"La ruta de la plata"

1r dia: Origen-Aranda de Duero- La Bañeza; 2n dia: Lleó-Villafranca del Bierzo-La Bañeza; 3r dia: Llac de Sanabria-Astorga-La Bañeza; 4t dia: Zamora-Jiménez de Jamuz-La Bañeza; 5è dia: Salamanca-La Bañeza; 6è dia: La Bañeza-dinar en ruta-origen.

Inscripcions: Casal de la Gent Gran

Preu: 458 euros (inclou estància en hotel de 3 estrelles, en règim de pensió completa amb aigua, vi i cafès al migdia, i totes les visites, les entrades i les guies.

Més informació: Casal de la Gent Gran

Organitza: Casal de la Gent Gran

ACTIVITATS

Encara hi ha places.

dimarts

Català

Horari: de 16 a 17.30 h

dilluns i dijous

Alfabetització

Horari: de 15.30 a 17 h

dijous

Memòria, percepció i atenció

Horari: de 16.30 a 18.30 h

Lloc: Casal de la Gent Gran

Inscripcions: Casal de la Gent Gran

Més informació: Casal de la Gent Gran

Organitza: Casal de la Gent Gran

Espai Jove El Galliner

C. de Folch i Torres, 117

08186 - Lliçà d'Amunt

93 860 70 01 - elgalliner@llicamunt.cat

Persona de contacte: Fátima Kallón

Horari: de dilluns a divendres, de 17 a 21 h

Del dimarts 8 al divendres 11 d'abril

ACTIVITAT

Setmana de la moda

Tallers de decoració de roba i *body paint*, elecció de Miss i Mister primavera (amb premi), taller *dj* i discoteca.

Del dimarts 22

al divendres 25 d'abril

ACTIVITAT

Setmana de Sant Jordi

Llibre creatiu, taller de roses i punts de llibre, concurs de poesia via sms.

Programamació de la Festa de Sant Jordi (del 19 al 27 d'abril)

PRESENTACIÓ DEL LLIBRE **30 ANYS D'ESPLAI I DINAR POPULAR**

L'associació juvenil Grup d'Esplai Lliçà d'Amunt celebra el 30 aniversari amb l'edició d'un llibre que recull la trajectòria, anècdotes i imatges d'aquesta etapa. Després de la presentació d'aquest llibre hi haurà un dinar popular.

Dia: dissabte 19 d'abril

Hora: 13 h

Lloc: Ateneu l'Aliança

Preu del dinar popular: 3 euros

Més informació: Grup d'Esplai Lliçà d'Amunt

Organitza: Grup d'Esplai Lliçà d'Amunt

PRESENTACIÓ DEL LLIBRE **PARCEL·LES HABITADES DE LLUÍS OLIVÁN**

L'escriptor lliçanenc Lluís Oliván presenta el seu cinquè llibre *Parcel·les habitades*, publicat per l'Editorial Columna. En Claudi, el narrador, ens explica amb humor però amb una certa malenconia, les vides d'uns personatges singulars que han habitat les parcel·les del seu poble.

Dia: dissabte 19 d'abril

Hora: 13 h

Lloc: Ateneu l'Aliança

Preu del dinar popular: 3 euros

Més informació: Grup d'Esplai Lliçà d'Amunt

Organitza: Grup d'Esplai Lliçà d'Amunt

PRESENTACIÓ DE "CURT DE GAMBALS"

Presentació del I Concurs de curtmetratges "Curt de gambals".

Dia: diumenge 20 d'abril

Hora: 13 h

Lloc: Ateneu l'Aliança

Organitza: Ateneu l'Aliança i Ajuntament

LLIURAMENT DE PREMIS I OBERTURA DE L'EXPOSICIÓ DEL CONCURS FOTOGRAFIC

Les dones de Lliçà d'Amunt en qualsevol espai comunitari del municipi

Lliurament de premis i obertura de l'exposició del concurs fotogràfic convocat dins del marc del programa Pla d'Igualtat Home-Dona 2008.

Dia: dijous 24 d'abril

Hora: 18 h

Lloc: Casal de la Gent Gran

Organitza: Ajuntament

SONS CLUB ESPECIAL DE SANT JORDI

Dia: dijous 24 d'abril

Hora: 23 h

Lloc: Ateneu l'Aliança

Organitza: Ateneu l'Aliança

XERRADA

"Davant i darrera la càmera"

A càrrec de l'actriu i directora de teatre i cinema Sílvia Munt. Amb presentació del director de teatre Frederic Roda.

Dia: divendres 25 d'abril

Hora: 20 h

Lloc: Ateneu l'Aliança

Organitza: Col·lectiu El Ganxo

QUINEM UNA VEDELLA

Es cuinarà una vedella que serà el plat principal del Sopar de Sant Jordi.

Dia: dissabte 26 d'abril

Hora: durant tot el dia

Lloc: a la pista de l'Ateneu l'Aliança

Organitza: Societat Gastronòmica de l'Aliança

CONCURS LITERARI "LLETRA FERIT"

Lliurament de premis del concurs literari "Lletraferit" que se celebra cada dos anys al nostre municipi.

Dia: dissabte 26 d'abril

Hora: 13 h

Lloc: Ateneu l'Aliança

Organitza: Ateneu l'Aliança i Ajuntament

CERCAVILA DEL DRAC DE SANT JORDI

Dia: dissabte 26 d'abril

Hora: 19 h

Lloc de sortida: CEIP Sant Baldiri

Lloc d'arribada: esplanada dels pisos de l'Aliança

Organitza: Ateneu l'Aliança i Ajuntament

CREMADA DEL DRAC DE SANT JORDI

Dia: dissabte 26 d'abril

Hora: 20 h

Lloc: esplanada dels pisos de l'Aliança

Organitza: Ateneu l'Aliança i Ajuntament

SOPAR DE SANT JORDI

Sopar de vedella.

Dia: dissabte 26 d'abril

Hora: 21 h

Lloc: a la pista de l'Ateneu l'Aliança

Preu: socis de l'Ateneu l'Aliança, 6 euros; no socis, 9 euros

Organitza: Ateneu l'Aliança i Ajuntament

CONCERT DE SANT JORDI

Dia: dissabte 26 d'abril

Hora: 23 h

Lloc: Ateneu l'Aliança

Organitza: Ateneu l'Aliança

ESPECTACLE INFANTIL

Gran Màgiacadabra

Màgia. A càrrec del Mag Lari. "L'espectacle Màgiacadabra permet comprovar a tothom qui ho desitgi com tan sols amb unes senzilles paraules màgiques és possible fer els jocs de mans més sorprenents. Sereu testimonis d'aparicions i desaparicions sorprenents, i amb un extens assortiment d'efectes màgics veureu com es confonen la il·lusió i la realitat. El Mag Lari ja no és l'únic protagonista a escena, i deixa pas al públic perquè pugui amb ell a l'escenari i pugui veure de prop aquesta màgia tan especial. I tot això amenitzat, com sempre, amb els distintius del Mag Lari: una posada en escena polida, un acompanyament musical impactant i l'humor i la comicitat que el caracteritzen. Atreviu-vos a passar una estona màgica amb el Mag Lari. Teniu la diversió assegurada!".

Data: diumenge 27 d'abril

Hora: 12 h

Lloc: Ateneu l'Aliança

Preu: adults, 5 euros; nens i nenes (de 2 a 12 anys), 3 euros; socis de l'Ateneu l'Aliança, 3 euros

Més informació:

www.ateneu-lalianca.org

Organitza: Ateneu l'Aliança

Centre Cívic Palaudàries

C. del Segre, 65

08186 - Lliçà d'Amunt - 93 860 73 50

Persona de contacte: César Rodríguez

Horari: de 16 a 22 h

dimarts

ACTIVITAT Tast de vins

Horari: de 20 a 21 h

dimecres

ACTIVITAT Tai-txi

Horari: de 16.30 a 17.45 h

Preu: 38 €/trimestre

dijous

ACTIVITAT Massatge xinès

Horari: de 17 a 19 h

dijous

ACTIVITAT Iniciació a la salsa

Horari: de 20.30 a 21.30 h

Preu: 45 €/trimestre

divendres

ACTIVITAT Balls de saló

Horari: de 21 a 22 h

Preu: 45 €/trimestre

ACTIVITAT Sardanes

Centre Cívic Ca l'Artigues

C. de la Ribera d'Ebre, 81 (planta baixa)

08186 - Lliçà d'Amunt

93 860 73 50

Persona de contacte: Bea Quintana

Horari: de 16 a 22 h

Dilluns, a partir de l'abril

ACTIVITAT

Curs introductorí a l'horta ecològica

Nocions bàsiques per gestionar el propi hort d'autoconsum a partir dels principis de l'agricultura biològica.

Horari: de 18 a 20 h

Maig i juny

ACTIVITATS

Curs de coneixement de plantes medicinals

Curs introductorí per identificar les plantes medicinals mediterrànies i conèixer-ne les propietats terapèutiques. Inclou dues sortides al camp i un taller d'elaboració de productes medicinals.

Curs de cuina creativa

Curs on s'aprendrà a treure el màxim profit dels aliments de temporada a partir de la imaginació i la senzillesa. Cuina saludable i imaginativa.

