

S'inicien les obres del Centre de rehabilitació física **PÀG. 5**



Lliçà d'Amunt avança en el procés del POUM **PÀG. 6**



El municipi celebra el Dia Internacional de les Dones **PÀG. 8**



Nova proposta del cicle MUDA't **PÀG. 10**



# Informa't

Butlletí de Lliçà d'Amunt

Número 18  
Març de 2009  
Periodicitat mensual  
Publicació gratuïta

## S'aproven les bases per a l'adjudicació dels habitatges de protecció oficial

A la Junta de Govern Local del dia 2 de febrer es van aprovar les bases i els requisits per a l'adjudicació dels 96 habitatges de protecció oficial ubicats als barris de Ca l'Artigues i Can Salgot, promoguts per l'Empresa Municipal d'Obres de l'Ajuntament.

**PÀG. 3**



## Editorial



Ignasi Simón Ortoll  
Alcalde

Davant la situació de crisi econòmica en què la nostra societat es troba immersa, l'Ajuntament de Lliçà d'Amunt ha decidit establir mecanismes de suport a les empreses del sector de la construcció del nostre municipi. És per això, que els instem a inscriure's en el registre d'empreses del nostre Ajuntament, a fi i efecte que davant de la necessitat de contractar qualsevol obra en el nostre municipi, poder recórrer a aquest registre i per tant, donar oportunitats a les empreses de Lliçà d'Amunt d'una manera preferent.

Seguint en aquesta línia, també voldríem encoratjar-vos perquè en aquells projectes de més envergadura, us pugueu constituir com a UTE, i si no fos possible per la magnitud del projecte, en última instància buscar associacions amb altres empreses de la comarca. Tot això encabit en el marc habitual de col·laboració amb el Gremi de Constructors d'Obres del Vallès Oriental.

Amb el risc que algunes empreses alienes al nostre municipi considerin aquestes mesures discriminatòries, estem segurs que la nostra obligació és vetllar per les veïnes i els veïns de Lliçà d'Amunt fins les darreres conseqüències. Per tant, defensarem el respecte al dret inalienable de la feina i de la seguretat d'oportunitats per a tots, amb el clar objectiu de construir un Lliçà d'Amunt millor.

No podem garantir un nombre determinat d'actuacions, però el que sí podem declarar és el nostre compromís perquè aquestes mesures us beneficiïn a tots, aconseguint adjudicar projectes a alguns de vosaltres, i aconseguint així el millor dels objectius: treballar perquè tots junts superem aquesta situació de crisi econòmica.

Estem al costat de la gent.

## Enquesta ciutadana

### Què li sembla la nova secció de l'Informa't "Adopta un animal?"



A mi em sembla bé sempre i quan la gent que els adopti se'ls quedi i no els torni a abandonar. Jo tinc gos i quan veig gossos pel carrer em fan molta pena.

Anna Mallorquín  
Ca l'Artigues



Me parece bien, yo prefiero adoptar que no comprar un animal, en mi casa nunca hemos comprado animales siempre los hemos recogido de la calle, de hecho tengo una gata que recogí de la calle.

María Isabel Llanero  
Ca l'Artigues



Està bé, és una bona opció la d'adoptar. Jo si adoptés m'agradaria poder adoptar algun cadell perquè tinc nens petits i m'agradaria que creïessin junts.

Xavier Comes  
Can Xicota



Em sembla bé. Si hi ha gossos que estan pel carrer, algú els pot recollir i després hi ha gent que els adopta em sembla perfecte.

Conxita Gómez  
Can Farell



Em sembla perfecte perquè aquesta serà la manera que no ens trobem animals pel carrer. A més, amb això la gent que té gossos i els hi fan nosa els poden cedir a gent que vulgui gaudir d'aquests animals.

Pau Mataró  
Can Salgot

## HABITATGE

# S'aproven les bases per a l'adjudicació dels habitatges de protecció oficial

A la Junta de Govern Local del dia 2 de febrer es van aprovar les bases i els requisits per a l'adjudicació dels 96 habitatges de protecció oficial ubicats als barris de Ca l'Artigues i Can Salgot, promoguts per l'Empresa Municipal d'Obres de l'Ajuntament.

La promoció es compon de 96 habitatges, 48 plantes baixes i 48 plantes primeres, hi haurà habitatges de 2 i 3 dormitoris amb una superfície útil d'entre 63,71 m<sup>2</sup> i 75,20 m<sup>2</sup>. Del total d'habitatges de la promoció, 24 seran habitatges de Protecció Oficial de Règim general i 62 habitatges de protecció oficial de preu concertat. Tres d'aquests habitatges estaran completament adaptats per a persones amb mobilitat reduïda.



IMATGE VIRTUAL DELS HABITATGES DE 3 HABITACIONS

## REQUISITS D'ACCÉS

### Residència a Lliçà d'Amunt

Que la persona sol·licitant estigui empadronada a Lliçà d'Amunt i amb 2 anys d'antiguitat continuada, a comptar des de la data d'inici del termini de recollida de sol·licituds.

També s'acceptaran aquelles sol·licituds en les quals la persona sol·licitant i/o cosol·licitant no estigui actualment empadronada a Lliçà d'Amunt però hagi estat empadronada durant 5 anys de forma discontinua, entre l'1 de gener del 1998 i la data d'inici de recollida de sol·licituds.

### Edat

Els sol·licitants han d'estar en situació de majoria d'edat.

### Tributs

Els sol·licitants han d'estar al dia en el pagament dels tributs i/o qualsevol altre deute o obligació municipal (impostos, taxes, sancions, multes, etc.)

### Titularitats

Cap dels sol·licitants, ni de les persones que formen part de la unitat familiar/convivència, no podran tenir la propietat o copropietat de cap habitatge.

### Ingressos familiars

Ingressos familiars màxims: els sol·licitants han d'acreditar tenir uns ingressos familiars ponderats

anuals màxims de 5,5 vegades l'Indicador Públic de Renda d'efectes Múltiples (IPREM amb pagues).

### Ingressos familiars mínims

Caldrà acreditar uns ingressos familiars superiors a 12.500 € bruts en còmput anual.

### Mobilitat reduïda

Es prioritzarà pels habitatges adaptats, a aquelles persones que ho acreditin mitjançant la resolució de la qualificació de la disminució, acreditativa de la mobilitat reduïda atorgada per l'ICASS (Institut Català d'Assistència i Serveis Socials) de la Generalitat de Catalunya i el certificat de necessitat d'habitatge adaptat.

Que la persona sol·licitant estigui empadronada a Lliçà d'Amunt i amb 1 any d'antiguitat continuada, a comptar des de la data d'inici del termini de recollida de sol·licituds.

També s'acceptaran aquelles sol·licituds en les quals la persona sol·licitant i/o cosol·licitant no estigui actualment empadronada a Lliçà d'Amunt però hagi estat empadronada durant 5 anys de forma discontinua, entre l'1 de gener del 1998 i la data d'inici de recollida de sol·licituds.

## HABITATGE

**LES BASES AMPLIADES ES PODEN CONSULTAR A LA PÀGINA WEB MUNICIPAL (WWW.LLICAMUNT.CAT) I A L'OFICINA D'ATENCIÓ AL CIUTADÀ (OAC) DE L'AJUNTAMENT.**

### PROCÉS D'ADJUDICACIÓ

**Informació i recollida de sol·licituds**  
En l'adjudicació dels habitatges NO es tindrà en compte l'ordre de presentació de les sol·licituds.

El termini per entregar la documentació serà del **dilluns 2 de març fins el divendres 29 de maig**, a l'Oficina d'Atenció al Ciutadà (OAC), de dilluns a divendres de 9 a 14 hores. Cal demanar visita prèvia trucant al telèfon 93 841 52 25.

**Admissió de sol·licituds i confecció de la llista definitiva**

Una vegada finalitzat el període de recepció de sol·licituds, aquestes es valoraran d'acord amb la documentació aportada i es faran públiques les llistes provisionals d'admesos i exclosos al tauler d'anuncis i a la pàgina web de l'Ajuntament de Lliçà d'Amunt ([www.llicamunt.cat](http://www.llicamunt.cat)).

El termini de publicació serà de 30 dies, durant els quals es podrà presentar reclamació, acompanyada de la documentació que l'avalii. Un cop resolt tots els expedients es publicarà la llista definitiva.

L'assignació dels números als sol·licitants es realitzarà un cop definides les sol·licituds admeses.

**Sorteig**

El resultat del sorteig es podrà consultar a través del web municipal, i la data del sorteig s'anunciarà oportunament i serà obert al públic.

**Llista d'espera**

Les persones sol·licitants admeses que no hagin resultat adjudicatàries formaran part de la llista d'espera, que també s'ordenarà mitjançant sorteig.

### RELACIÓ DE DOCUMENTS A PRESENTAR

Caldrà presentar a l'Oficina d'Atenció al Ciutadà de l'Ajuntament de Lliçà d'Amunt els originals i fotocòpies dels següents documents:

- Document Nacional d'Identitat / Permis de residència, vigents.
- Vida laboral de la Seguretat Social.
- Declaració de l'Impost sobre la Renda de les Persones Físiques de l'últim exercici (última declaració presentada de cadascun dels membres de la unitat familiar)
- En cas de no haver presentat la declaració de renda per no estar-hi obligat d'acord amb la normativa tributària, haurà d'aportar:

- Certificat d'ingressos i retencions a compte de l'IRPF anual emesos per l'empresa/es en el/s període/s en què s'hagi treballat.
- Si s'és pensionista, certificat de la pensió percebuda, amb indicació de l'import de la mateixa.
- Si s'ha estat a l'atur, certificat de l'INEM, amb indicació del període d'atur i, si escau, dels imports percebuts.
- En cas de treballadors autònoms: certificat de les bases de cotització a la seguretat social i declaració responsable d'ingressos i despeses.

- Certificat (document original o còpia compulsada) històric d'empadronament de totes les persones majors d'edat que constin a la sol·licitud i que estiguin empadronades a Lliçà d'Amunt. (Aquest document NO l'haurà d'aportar

el sol·licitant doncs serà aportat per part de l'Ajuntament de Lliçà d'Amunt)

- Certificat de convivència.
- Certificat cadastral de béns immobles d'àmbit nacional expedit per la Gerència Territorial del Cadastre situada a Travessera de Gràcia, 58 de Barcelona.
- En el cas de persones interessades en l'adquisició d'habitatges adaptats o adaptables hauran d'aportar la resolució de qualificació de la disminució, acreditativa de la mobilitat reduïda atorgada per l'ICASS. I el certificat de necessitat d'habitatge adaptat
- Els sol·licitants separats o divorciats hauran d'aportar sentència de separació o divorci.
- En cas de no disposar d'habitatge per separació o divorci: conveni de separació i sentència judicial.
- En cas de sol·licitants que siguin titulars d'un habitatge i acreditin circumstàncies especials ho hauran d'acreditar mitjançant certificat tècnic informat favorablement pels Serveis Socials de l'Ajuntament. En aquest últim cas hauran d'aportar el títol de propietat.

Els originals seran retornats al sol·licitant juntament amb un justificant de lliurament en què figurarà la data en què s'hagi presentat la documentació, així com el número de sol·licitud.

## JOVENTUT

# S'aprova el Pla Local de Joventut de Lliçà d'Amunt 2009-2011

En el Ple Ordinari del passat dijous 29 de gener es va aprovar el Pla Local de Joventut de Lliçà d'Amunt 2009-2011

L'Ajuntament va iniciar l'actual Pla Local al gener de 2008 adherint-se a un projecte mancomanat del Consell Comarcal del Vallès Oriental i l'empresa de participació Índic, al qual també es van adherir deu municipis més de la comarca (L'Ametlla del Vallès, Caldes de Montbui, Cardedeu, El Figaró, Granollers, La Garriga, Les Franqueses del Vallès, Martorelles, Montmeló i Santa Eulàlia de Ronçana). A través d'aquest projecte els onze municipis han compartit un mateix procés d'anàlisi i diagnòsi de la realitat juvenil per dotar el Pla Local de Joventut

d'una visió més àmplia i emmarcar-lo d'una forma realista en el territori.

El procés d'anàlisi i diagnòsi de la realitat juvenil va comptar amb la participació activa dels regidors i regidores, els membres de l'oposició, els tècnics i tècniques de les diferents regidories de l'Ajuntament, els joves del municipi, i altres agents implicats en l'àmbit juvenil. Aquests col·lectius es van trobar en diferents espais i moments, i finalment es va fer una sessió conjunta en el fòrum del 16 de juliol de 2008, on es van presentar les conclusions de la diagnòsi.

Aquest anàlisi dona lloc al disseny de les actuacions a portar a terme en el municipi en matèria de joventut en els propers dos anys. Aquest és el segon Pla Local de Joventut que s'ha realitzat a Lliçà d'Amunt i, per tant, a banda de la profunda revisió que s'ha fet, moltes de les accions que s'inclouen en el pla actual ja existien i constaven en el pla anterior.

Properament, des de la regidoria de Joventut de l'Ajuntament es preveu una sessió de retorn per a totes les persones implicades en el procés d'elaboració del pla, així com pel



IMATGE DEL PLA LOCAL DE JOVENTUT

col·lectiu jove del municipi. L'objectiu de la sessió serà presentar el nou pla, així com mantenir els canals de participació oberts per continuar treballant transversalment.

El Pla Local de Joventut de Lliçà d'Amunt 2009-2011 es pot consultar íntegrament al web municipal: [www.llicamunt.cat](http://www.llicamunt.cat).

**SALUT PÚBLICA**

# S'inicien les obres del Centre de rehabilitació física

A principis de febrer es van iniciar les obres d'adequació del local municipal ubicat al c. de l'Aliança, 5-7, per a l'establiment d'un Centre de Rehabilitació Física. Està previst que les obres tinguin una durada de dos mesos.

La superfície construïda del local serà de 194,62 m<sup>2</sup>, el centre comptarà amb oficina de recepció, consulta, zona d'espera, boxes, gimnàs, serveis adaptats per a persones amb mobilitat reduïda, vestuaris i un magatzem.

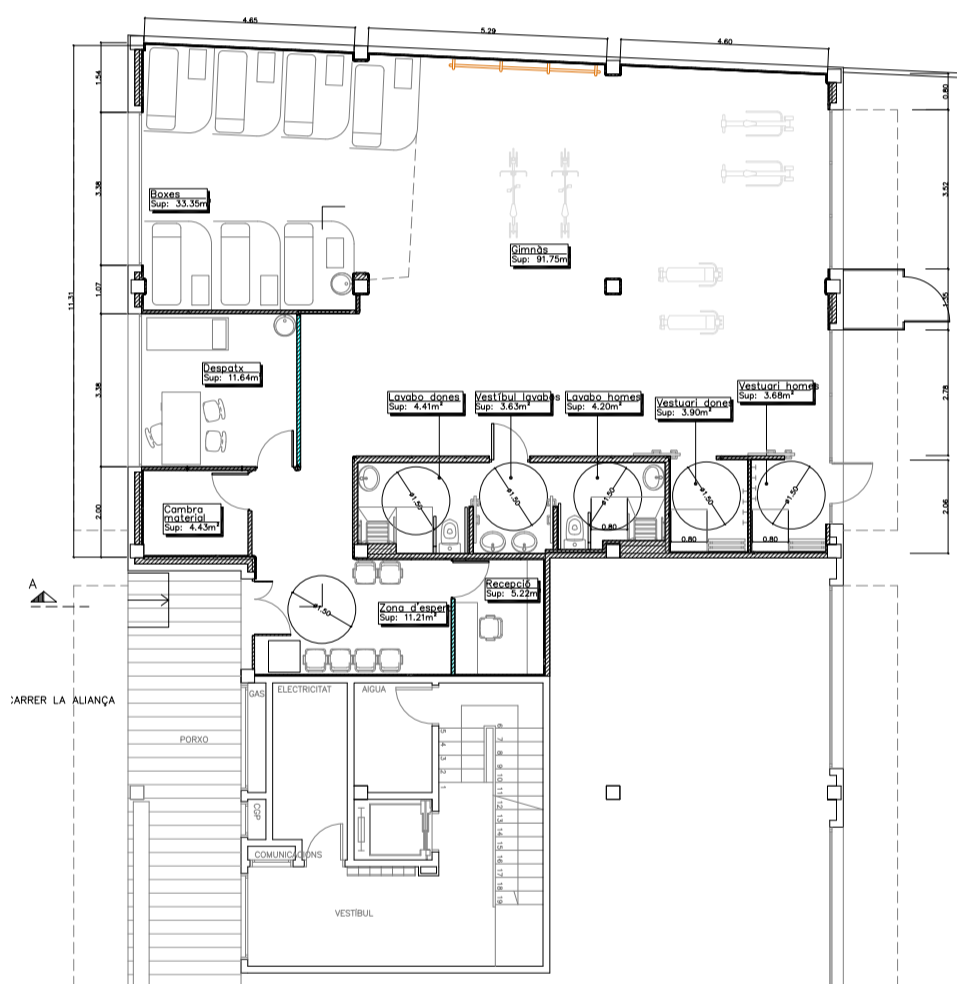
El 24 de juliol de 2008, l'Ajuntament va signar un conveni amb la UTE Fundació Privada Bertran de Seva per a la Gestió de Serveis Sanitaris i Socials, Centre de Rehabilitació del Vallès S.A. i Fisioteràpia S.A., per a la prestació dels serveis

de rehabilitació ambulatoria, rehabilitació domiciliària i logopèdia en el centre. La gestió serà concertada amb el Servei Català de la Salut de la Generalitat de Catalunya. Es preveu que el centre es posi en funcionament al mes d'abril.

El centre de rehabilitació física donarà servei a uns 250 pacients mensualment, però es podria arribar fins a 300 pacients, més de la meitat dels quals es calcula que seran de Lliçà d'Amunt.



INTERIOR DEL LOCAL



PLANTA DEL CENTRE DE REHABILITACIÓ

**RTV** PROMOTORS  
GRUP IMMOBILIARI

**Residencial PLA DE LLIÇÀ** 93 241 93 40  
*La comoditat al vostre abast*  
www.rtvpromotors.com  
JORNADA PORTES OBERTES DISSABTE 7 DE MARÇ, DE 10.00H A 14.00 H.



**CASES EN VENDA A LLIÇÀ D'AMUNT**

AV. PAÏSOS CATALANS 200-218/  
CANTONADA MENORCA



## PARTICIPACIÓ CIUTADANA I URBANISME

## Lliçà d'Amunt avança en el procés del POUM

El passat dissabte 7 de febrer, durant tot el matí, va tenir lloc la jornada de participació ciutadana a l'equipament municipal dels Galliners. Van assistir a la jornada 64 persones que van poder donar la seva visió sobre diferents temes del municipi.

Espai d'Anàlisi Social SLL (EDAS) va ser l'empresa encarregada de conduir la sessió on els participants es van dividir en quatre grups de treball. L'objectiu de la sessió

va ser copsar la percepció i posicionament de la ciutadania sobre quina és la situació actual del municipi en relació a diferents blocs temàtics: mobilitat i accessibilitat,

relacions territorials, xarxa viària i infraestructures, sòl urbà (equipaments, espais lliures, habitatge) i medi ambient i patrimoni natural, històric i arquitectònic.

Un cop acabat el treball en grups es va fer una presentació de les principals conclusions en plenari, on un portaveu de cada grup va fer l'exposició.



ASSISTENTS A LA JORNADA DE PARTICIPACIÓ

El procés de participació continua amb el calendari de sessions previstes, en el mes de març s'inicia la fase de debat de l'Avanç del Pla:

## DATES I HORARIS

## Sessions de presentació de l'Avanç del Pla

Dimarts, 24 de març a les 20 h  
Centre Cívic Palaudàries  
Dimecres, 25 de març a les 20 h  
Centre Cívic Ca l'Artigues  
Divendres, 27 de març a les 20 h  
Sala Polivalent dels Galliners

## Jornada ciutadana de debat de l'Avanç del Pla

Dissabte, 4 d'abril de 9.30 a 14 h  
Els Galliners

## S'obre el període d'ajuts econòmics per a entitats 2009

Del 13 de febrer al 20 de març de 2009, les entitats que ho desitgin podran sol·licitar subvenció econòmica per a l'organització d'activitats durant aquest any 2009.

Aquestes subvencions van adreçades a entitats i institucions sense ànim de lucre, legalment constituïdes i degudament registrades al Registre d'Entitats Municipals, amb totes les dades i documentació al corrent.

Cal tenir en compte que hi ha diferents programes depenent del tipus d'activitat pel qual es demana subvenció i cada un dels programes va associat a unes determinades fitxes a omplir. Les fitxes les podeu trobar a l'Oficina d'Atenció al Ciutadà (OAC) de l'Ajuntament i també al

web municipal [www.llicamunt.cat](http://www.llicamunt.cat), juntament amb la informació i instruccions per fer la sol·licitud.

Des de la regidoria de Participació ciutadana es comunica que hi ha algunes entitats que no estan ben constituïdes, bé perquè els hi cal fer la inscripció al registre general de la Generalitat o perquè els hi cal actualitzar les seves dades. Des d'aquesta regidoria es dona assessorament i suport per a la realització d'aquests tràmits per tal que les entitats puguin estar ben registrades i tenir la documentació actualitzada.

## PROGRAMES

## Programa A

Regidoria de Participació ciutadana: activitats veïnals per a l'organització d'activitats als locals socials.

## Programa B

Regidoria de Cultura: activitats veïnals per a l'organització de festes de barri.

## Programa C

Regidoria de Cultura i Cooperació, Educació o Joventut: activitats culturals, d'educació, de joventut i de cooperació.

## Programa D

Regidoria d'Esports: activitats esportives

La primera meitat de la subvenció es percep un cop concedida aquesta i l'altra meitat un cop s'entregui la documentació de justificació.

## Can Salgot tindrà un nou equipament municipal

Des del passat 20 d'octubre de 2008 l'Ajuntament de Lliçà d'Amunt, a través d'una escriptura de cessió gratuïta, és el propietari dels terrenys ubicats al Passeig de Can Salgot número 15.

Després d'aconseguir que aquesta finca fos municipal, el passat 19 de febrer l'Ajuntament de Lliçà d'Amunt i l'Associació de Veïns i Propietaris de Can Salgot van signar un conveni pel qual aquesta entitat cedeix l'edifici construït en la finca, al consistori.

A partir d'ara, aquest edifici passa a ser de titularitat municipal i estarà destinat a l'ús de Local Social, acollint activitats diverses adreçades als veïns i veïnes.

**PARTICIPACIÓ CIUTADANA**

# Tardes joves al Centre Cívic Ca l'Artigues

Les regidories de Benestar i família i Participació ciutadana amb la col·laboració del Pla de Prevenció de Drogues (PPD) de la Vall de Tenes han posat en marxa la iniciativa *Tardes joves*, un espai per progra-

mar activitats puntuals adreçades a joves que es duran a terme al Centre Cívic Ca l'Artigues durant els propers mesos. La temàtica de les activitats serà diversa i d'interès per aquest col·lectiu. Es tractaran te-

mes com la recerca de feina, les relacions, la prevenció de drogues, etc. La primera activitat tindrà lloc el divendres 13 de març a les 18 hores. És un taller sobre "com lligar?" dirigit a joves a partir de 14

anys. En aquest taller es parlarà sobre tots els aspectes importants a tenir en compte a l'hora de relacionar-se. També es projectarà un curtmetratge relacionat amb aquest tema.

## Programa d'activitats dels Centres Cívics Municipals

### CENTRE CÍVIC CA L'ARTIGUES

C. Ribera d'Ebre, 81 (planta baixa)  
08186 – Lliçà d'Amunt

93 860 73 50  
Horari d'atenció: 16 h a 22 h

### CENTRE CÍVIC PALAUDÀRIES

C. Segre, 65  
08186 – Lliçà d'Amunt

93 864 60 10  
Horari d'atenció: 16 h a 22 h

#### DANSA DEL VENTRE NIVELL AVANÇAT

Dimarts de 20.30 h a 22 h  
18 €/mes

#### DANSA DEL VENTRE INICIACIÓ

Divendres de 20.30 h a 22 h  
18 €/mes

#### GAC – TONIFICACIÓ

**Grup A:** dilluns i dimecres de 15 h a 16 h  
**Grup B:** dimarts i dijous de 15 h a 16 h  
20 €/mes

#### TÈCNICA PILATES

Dilluns i dimecres de 21 h a 22 h  
20 €/mes

#### IOGA

Divendres de 18.30 h a 20 h  
18 €/mes

#### MICROGIMNÀSTICA

**Organitza:** Associació Dones del Tenes  
Dijous de 19 h a 20 h  
20 €/mes

#### CATALÀ PER ADULTS

Dimecres i dijous de 18 h a 19 h  
Gratuit (places limitades)

#### BALLS DE SALÓ

Dimecres de 20 h a 21 h  
90 € per parella / trimestre

#### GIMNÀSTICA DE MANTENIMENT

**Grup A:** dilluns, dimecres i divendres de 16 h a 17 h

**Grup B:** dilluns, dimecres i divendres de 17 h a 18 h

**Grup C:** dimarts i dijous de 16 h a 17 h  
Majors de 60 anys i empadronats al municipi; gratuït.

**Menors de 60 anys:** 15 €/mes (3 dies a la setmana) i 10 €/mes (2 dies a la setmana)

#### SEVILLANES

Dijous de 17 h a 18 h  
Gratuit. Places limitades

#### PUNTES DE COIXÍ

Dimarts a la tarda al Local Social de Ca l'Artigues.  
Gratuit

#### INICIACIÓ A LA TÈCNICA PACHWORK

Dimecres de 10 h a 12 h  
18 €/mes

#### ESPAI OBERT per a JOVES

Dilluns de 18 h a 20 h  
Joves de 12 a 16 anys  
Activitat gratuïta. Places limitades

#### ESPAI DE JOC: DIMARJOCS

Dimarts de 17 h a 18.30 h  
Nens i nenes de 3 a 11 anys  
Activitat gratuïta (cal portar material)

#### ESCOLA D'ADULTS

Dimarts i dimecres i dijous de 15 h a 16 h  
6 €/mes

#### GIMNÀSTICA DE MANTENIMENT

**Grup A:** dilluns, dimecres i divendres de 8.30 h a 9.30 h

**Grup B:** dilluns, dimecres i divendres de 9.30 h a 10.30 h

**Grup C:** dilluns, dimecres i divendres de 10.30 h a 11.30 h

**Grup D:** dimarts i dijous de 8.45 h a 9.45 h  
Majors de 60 anys i empadronats al municipi; gratuït.

**Menors de 60 anys:** 15 €/mes (3 dies a la setmana) i 10 €/mes (2 dies a la setmana)

#### CATALÀ PER ADULTS (Cursos del CNL – Intermedi3)

Dilluns i dimecres de 19.30 h a 21 h  
Consultar inscripcions i preus a CNL – Consorci per la Normalització Lingüística

#### BATUKA ADULTS

Dilluns i dimecres de 21 h a 22 h  
20 €/mes

#### TAI-TXI

Dimarts de 17.15 h a 18.30 h  
45 €/trimestre

#### TAROT NIVELL II

Dimarts de 19 h a 21 h  
25 €/mes

#### ESPAI OBERT per a JOVES

Dimecres de 17.30 h a 19.30 h  
Joves de 12 a 16 anys  
Activitat gratuïta. Places limitades

#### REFLEXOTERÀPIA

Dijous de 17 h a 19 h  
75 €/trimestre

#### DANSA DEL VENTRE

Divendres de 19.30 h a 21 h  
20 €/mes

#### GANXET I PUNT DE CREU

Dilluns de 16.00 a 18 h  
Gratuit

#### PINTURA A L'OLI

**Grup A inicial:** dilluns de 18 h a 20 h  
**Grup B avançat:** dimarts de 17 h a 19 h  
15 €/mes

#### QUADRES 3D

Dijous de 15 h a 18 h  
Gratuit. Places limitades (cal comprar material)

#### ANGLÈS BÀSIC

Divendres de 18 h a 19.30 h  
20 €/mes

## GENT GRAN I BENESTAR I FAMÍLIA

# El municipi celebra el Dia Internacional de les Dones

La regidoria de Benestar i família de l'Ajuntament, a través del Pla d'Igualtat dona-home 2009, ha organitzat tota una sèrie d'activitats per celebrar el Dia Internacional de les Dones.

El 8 de març de 2009 ha de ser un dia de celebració i també de reflexió sobre el paper de les dones en la societat actual i el llarg camí que queda per recórrer.

Malgrat els avenços, encara les dones es troben en una situació de desigualtat com ho demostra el fet que les dones al nostre país, guanyin un 26,3% menys que els homes per realitzar el mateix treball, tinguin moltes més dificultats per promocionar-se professionalment, continuïn morint a mans de les seves parelles i siguin molt més vulnerables en temps de crisi, en tant la pobresa les afecta més directament i en major mesura. Canviar les mentalitats, els valors i els comportaments és una tasca lenta i difícil més que canviar les lleis, per això tothom som responsables en la societat que anem construint cada dia amb el nostre esforç i treball. Les nostres actituds també són part important en la construcció d'aquesta societat futura.

En el moment de tancar aquesta edició de l'*Informa't* el programa d'activitats no estava finalitzat. Us informem de les activitats més destacades, el programa complet es pot consultar al web municipal: [www.llicamunt.cat](http://www.llicamunt.cat).

En el marc d'aquesta celebració, la regidoria de Benestar i família, a través del Pla d'Igualtat dona-home 2009, demana la col·laboració de totes les persones del municipi amb l'objectiu de conèixer i recollir els testimonis, les vivències, les experiències que hagin viscut les dones de tots els temps que hagin estat vinculades d'una manera o una altra al municipi: si feien alguna feina artesanal ja desapareguda, si van viure de manera significativa moments de la nostra història recent (l'esclat de la guerra, emigració, etc...), si van fer algun treball per a la comunitat, etc.

Si coneixeu la història d'alguna d'aquestes dones i creieu que la seva història pot arribar a tothom, us podeu posar en contacte, personalment, a Serveis Socials (C. de Rafael Casanovas,

8, 1a planta); per Internet, a la secció Espai dona del web municipal ([www.llicamunt.cat](http://www.llicamunt.cat)) o per telèfon: 93 841 52 25.



IMATGE DEL PROGRAMA DEL DIA INTERNACIONAL DE LES DONES

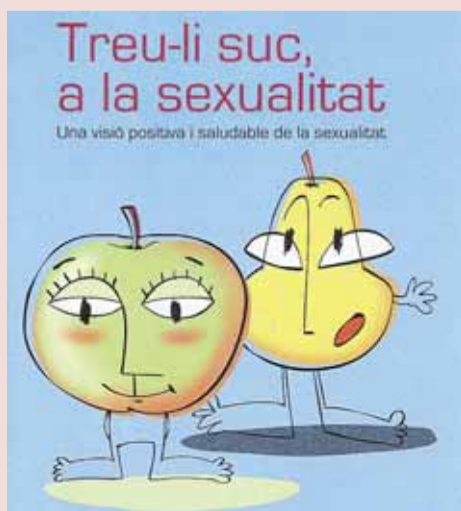
## PROGRAMACIÓ

### Lliurament de premis del Concurs de fotografia *I tu, què comparteixes?*

Lectura del manifest  
Dijous 5 de març  
Casal de la Gent Gran, a les 18 h

### Exposició *Treu-li suc a la Sexualitat*

Servei de Salut Pública Diputació de Barcelona  
Del 3 al 10 de març  
Biblioteca IES Lliça  
Horari de visites: de dilluns a divendres de 17 a 20 h



### Taller Prevenció de les relacions abusives

Dirigit a l'alumnat de 4 d'ESO i a la comunitat educativa.  
Institut Català de les Dones, Departament d'Educació i Secretaria de Joventut. 2, 9, 16 i 23 de març

### Contes per als pares i per a les mares: *Sir Gawain i l'abominable dama, les primeres maduixes, una vaca a la teulada i altres...*

A càrrec de Mercè Palay i Escardó  
Dimecres 18 de març  
Escola Bressol Municipal de Palaudàries, a les 18 h

### Taller: Els drets de les Dones: 100 anys de lluites i reivindicacions

Cinefòrum Las 13 Rosas (2007) de Emilio Martínez-Lázaro  
Centre Cívic Ca l'Artigues:  
Dilluns 16 de març, de 10 a 12 hores  
Dilluns 23 de març, de 10 a 12 hores  
Centre Cívic Palaudàries:  
Dijous 19 de març, de 18 a 20 hores  
Dijous 26 de març, de 18 a 20 hores

### Taller: Habilitats domèstiques i gestió de la llar

*I tu, què comparteixes?*

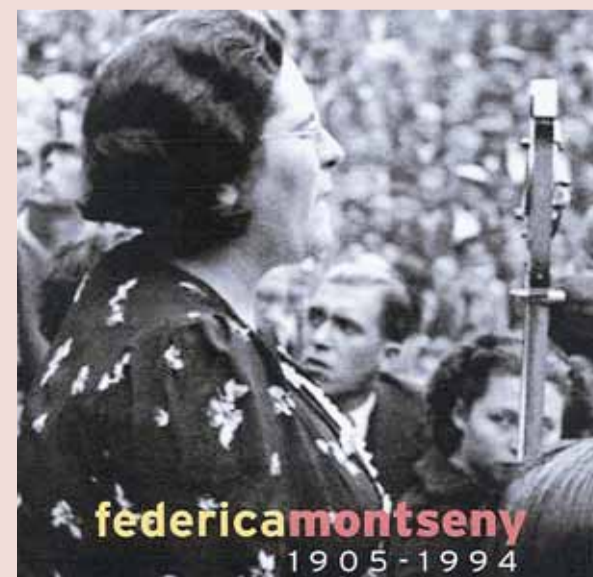
Dirigit a tots aquells homes que volen ser autònoms i responsables d'ells mateixos (i de les seves dones quan ho necessiten)

A càrrec de les treballadores familiars de l'Ajuntament i amb la col·laboració de les Dones del Tenes.

Els dimecres 4, 11, 18 i 25 de març  
Casal de la Gent Gran, de 16 a 18 h

### Exposició Federica Montseny, 1905-1994

Del 9 de març al 23 de març  
Centre Cívic Ca l'Artigues  
Horari de visita: de 16 a 21 h





## 8 DE MARÇ MANIFEST DIA INTERNACIONAL DE LES DONES

*Un home es lleva cada matí i prepara l'esmorzar per a la seva filla Maria i el seu fill Oriol. Mentre encara dormen diu adéu la seva dona que marxa a treballar a l'oficina. Quan ja ho té tot preparat lleva els nens, els vesteix i els porta a l'escola. Seguidament se'n va a treballar, avui té dues cases per netejar. Treballa d'home de fer feines. Avui està preocupat ja que plega a la 1 i no tindrà temps de preparar el dinar als nens abans d'anar-los a buscar a l'escola. Tot i així, s'ho manega de tal manera que en les dues hores que la Maria i l'Oriol tenen per dinar els hi pot preparar un bon menjar i els duu puntuals altre cop a les classes. A la tarda fica dues rentadores, estén la roba, escombra i frega tot el pis, i recull als nens de l'escola. Mentre els nens juguen i fan els deures va preparant el sopar abans no arribi la seva dona de l'oficina. A la nit sopen amb la Maria i l'Oriol, i quan els nens ja dormen la seva dona se'n adona que tota la casa està neta i la roba també. Se'l mira i li diu: que fariem nosaltres si tu no fossis amo de casa?*

*de casa estiguin acceptades igual que no ens ha de semblar estrany que una dona treballi en una oficina, faci de paleta o sigui alcaldessa.*

*Volem ser tingudes en compte en tots els àmbits de la vida quotidiana ja que som capaces de fer i exercir qualsevol feina o tasca que ens proposem. La participació i la representació de les dones incideix directament en el conjunt de la societat, per això és necessari avançar cap a una igualtat real entre els sexes. És necessària la creació d'una societat on no existeixin professions i tasques diferenciades per als homes ni per a les dones, sinó simplement professions i treball. Una societat on no se't consideri per si ets home o dona sinó que se't consideri com a persona. Perquè som éssers humans i partint d'aquesta base, tothom pot arribar allà on vulgui tant en el món laboral com en el món domèstic a través de l'esforç i la voluntat de compartir, perquè són els mateixos espais on creix i es realitza una persona.*

*En l'actualitat una història com aquesta no ens hauria de semblar estranya. El 8 de març existeix per recordar-nos que no hi ha d'haver diferències entre els homes i les dones al món laboral ni al món domèstic, que ambdós sexes són capaços de fer qualsevol feina si ho fan amb esforç i dedicació. El Dia Internacional de les Dones reivindica un món igualitari, on paraules com home de fer feines o amo*

*Anna Ortiz  
Estudiant de periodisme i veïna del municipi.*



## GENT GRAN I BENESTAR I FAMÍLIA

## Participa en els tallers de l'Espai Obert

Des de la regidoria de Benestar i família de l'Ajuntament, es va engegar l'any passat el projecte Espai Obert. L'objectiu del projecte va ser crear un espai de trobada per a nois i noies en el que puguin fer deures, xerrar, compartir i altres activitats que puguin sorgir a partir dels interessos dels participants. A part de la vessant més relacional, aquets espai es complementa amb diversos tallers totalment gratuïts.

Actualment, s'ofereixen tallers de percussió, hip-hop, Internet, batuka i reforç escolar per als nois i noies de 5è i 6è de primària dels centres educatius del municipi i per als nois i noies de 1r i 4rt d'ESO de l'IES Lliçà.

Les persones interessades es poden apuntar al Centre Cívic Ca l'Artigues, telèfon: 93 860 73 50; al Centre Cívic Palaudàries, telèfon: 93 864 60 10 o a l'Espai Jove El Galliner, telèfon: 93 860 70 01.

## PROGRAMACIÓ

## ESPAI OBERT

## TALLER DE PERCUSSIÓ

Per a tots aquells i aquelles que els agraden els ritmes i volen experimentar amb diferents instruments de percussió. Tots els dilluns, de 18 a 20 h al Centre Cívic Ca l'Artigues.

## TALLER DE HIP-HOP

Per aprendre aquest ball tant urbà i personal. Tots els dimarts, de 17 a 18 h a l'Espai Jove El Galliner, i de 19 a 20 h al Centre Cívic Ca l'Artigues.

## TALLER D'INTERNET

Per aprendre diferents programes de l'ordinador. Tots els dimecres, de 17.30 a 19.30 h al Centre Cívic Palaudàries.

## TALLER DE BATUKA

Per aprendre què és el ritme a partir de coreografies de temes molt actuals. Tots els dijous, de 17 a 20 h a l'Espai Jove El Galliner.

**Tots els tallers comptaran amb una estona de reforç escolar.**

## Es posa en marxa un taller de teatre intergeneracional

L'Ajuntament, a través de la regidoria de Gent gran i Benestar i família, va posar en marxa el passat mes de febrer un taller de teatre intergeneracional, per a joves i grans, dins del programa Envel·liment actiu que ofereix la Diputació de Barcelona.

El taller es va iniciar el 16 de febrer i està previst que finalitzi el 4 de maig, consta de deu sessions, d'una hora i mitja i està adreçat a gent gran i a joves d'entre 12 i 14 anys.

L'objectiu del taller és treballar a partir dels principis del teatre social per tal de millorar la comunicació i l'apropament de persones de diferents generacions: joves i grans. S'utilitza el teatre com a eina d'expressió de qüestions que

preocupen a joves i grans, es fan petites representacions al voltant de situacions que acostumen a provocar conflictes o incomprensió entre els dos col·lectius com els valors, les creences, les formes de relacionar-se, les costums, etc.

## Pastissos solidaris

El cap de setmana del 13 i 14 de desembre, el Grup del Sopar de les Àvies, juntament amb Carites Parroquial van organitzar la venda de pastissos, amb molt d'èxit.

Els diners recollits d'aquesta activitat es van entregar a Serveis Socials de l'Ajuntament i es van destinar per a comprar joguines a nens i nenes de famílies derivades per Serveis Socials.

Des de l'Ajuntament, es vol agrair la seva col·laboració i es considera una bona idea per continuar fent-la en un futur.

## CULTURA

## Fins que la mort ens separi, nova proposta del cicle Muda't

Aquesta obra de teatre representada per Roger Pera, Alicia González i Teresa Urroz, es podrà veure el divendres 27 de març, a les 21 h, a l'Ateneu l'Aliança.

La sinopsi de l'obra gira entorn al retrobament d'un home amb la seva mare a la que no ha vist des de fa anys. El retrobament es fa difícil. És també l'ocasió per a ell de tornar a veure al seu amor de joventut, al que no ha oblidat mai durant aquests anys. Malgrat els retrets que es fan mútuament, i l'adveniment d'un incident que posa tot en perill, la retrobada entre els tres personatges tindrà finalment lloc.

L'obra parla de l'amor, de la mort i del temps que passa (no existint de tota manera cap al-

tra alternativa). També ens parla de la mentida, de l'odi, del desig de la follia.

El preu de les entrades pels socis de l'Aliança o si es compren anticipadament serà de 10 euros. A la taquilla el mateix dia de l'espectacle costaran 12 euros. El menors de 18 anys o els que presentin el carnet d'El Galliner només pagaran 8 euros. Les entrades es posaran a la venda a partir del dia 2 de març.

Més informació a la regidoria de Cultura de l'Ajuntament o bé a cultura@llicamunt.cat.



IMATGE DE L'OBRA

GOVERNACIÓ

# L'Ajuntament es mobilitza per la ventada

El dissabte 24 de gener una gran part de Catalunya va ser afectada per una forta ventada, arribant a superar, en alguns indrets, els 190 quilòmetres per hora. Lliçà d'Amunt, com altres municipis catalans, va patir les inclemències meteorològiques i es van ocasionar nombrosos danys materials.

Durant el cap de setmana de la ventada i en els dies posteriors, la Policia Local, la Brigada municipal i el cos de Protecció Civil van treballar per a reparar els desperfectes ocasionats i per atendre les demanades dels veïns i veïnes afectats

casos van afectar al trànsit, van provocar danys en els cablejats elèctric i telefònic, i desperfectes materials en habitatges i via pública. També van caure senyals viàries, tanques d'obres i van bolcar alguns contenidors d'escombraries.

La Policia Local va fer un total de vuitantadues intervencions en el municipi, i va rebre més de cinc-centes trucades, la majoria relacionades amb els talls de subministrament elèctric. El mal temps va provocar la caiguda d'un gran nombre d'arbres, que en alguns

Des del consistori es vol agrair la feina feta als treballadors/es municipals, de la Policia Local, la Brigada municipal i l'Ajuntament, així com als voluntaris/àries de Protecció Civil, i les empreses i particulars vinculats amb el món de la jardineria que van col·laborar.



ARBRES CAIGUTS PER LA VENTADA



ARBRE A LA VIA PÚBLICA



SENYAL VIÀRIA CAIGUDA

## Xerrades informatives i formatives a entitats i locals socials

La Policia Local de Lliçà d'Amunt durà a terme durant els mesos de març i abril una sèrie de xerrades a diverses entitats i locals socials del municipi

L'objectiu d'aquestes xerrades és apropar la tasca de la Policia Local a la ciutadania a través de les entitats i els Centres Cívics. El que es pretén és transmetre les tasques que desenvolupa aquest cos de seguretat local de manera quotidiana i desenvolupar la part del pla estratègic referent a la Policia de Proximitat. A més, també s'impartirà formació en relació a conceptes de seguretat tant personal (a nivell domiciliari o individual) com a nivell global (als barris i al

municipi). En definitiva es tracta de fer partícips els ciutadans i les ciutadanes en la creació de seguretat.

Les xerrades es realitzaran als Centres Cívics i Locals Socials del municipi.

Al tancament d'aquesta edició encara no s'havien concretat les dates per la resta de xerrades però podreu consultar-ho al web municipal [www.llicamunt.cat](http://www.llicamunt.cat).

**DADES**

**Local Social de Can Costa**  
Dissabte 7 de març a les 12 h

**Local Social de Ca l'Artigues**  
Dimarts 10 de març a les 20 h

**Local Social de Can Xicota**  
Diumenge 15 de març (l'hora encara està per confirmar)

## Campanya de controls de semàfors

Durant la setmana del 12 al 16 de gener, la Policia Local de Lliçà d'Amunt va realitzar una campanya de control als semàfors del municipi. En total es van cursar un total de 19 denúncies a conductors que no van respectar els semàfors. El major nombre de denúncies es van enregistrar al c. d'Anselm Clavé amb l'Aliança, amb un total d'onze denúncies. La resta de punts on es van realitzar aquests controls van ser a l'Avinguda dels Païssos Catalans amb el c. del Tenes i el c. d'Anselm Clavé amb el c. del Tenes.

## OBRES I SERVEIS

# L'Ajuntament signa un conveni per a la contractació centralitzada de serveis de telecomunicacions

A la Junta de Govern Local del dilluns 9 de febrer l'Alcalde, Ignasi Simón, en representació de l'Ajuntament de Lliçà d'Amunt, va signar l'adhesió formal a la contractació centralitzada de serveis de telecomunicacions resultant del conveni de col·laboració entre els Consells Comarcals del Vallès Occidental i el Vallès Oriental i el Consorci de LOCALRET.

L'objectiu del conveni és aconseguir un estalvi en el cost dels serveis de telecomunicacions propis de l'Ajuntament: telefonia fixa, telefonia mòbil i accés a dades. Això s'aconsegueix mitjançant l'agregació de la despesa, i posterior contractació conjunta, dels serveis de

telecomunicacions dels ajuntaments del Vallès Occidental i el Vallès Oriental integrats en el conveni.

L'adquisició centralitzada dels serveis de telecomunicacions afavoreix l'assoliment de preus més competitius, ja que

el consum és més elevat com a resultat d'unificar el consum de tots els ajuntaments adherits. El Consorci LOCALRET juntament amb els Consells Comarcals del Vallès Occidental i el Vallès Oriental establiran i coordinaran la contractació i l'adjudicació. Com a re-

sultat del procés s'establiran els nous preus comuns dels serveis de telecomunicacions, encara que la gestió i la relació amb l'empresa adjudicatària dels serveis anirà a càrrec de cada ajuntament.

## PROMOCIÓ ECONÒMICA

## L'Ajuntament modernitza el teixit comercial del municipi

L'Ajuntament de Lliçà d'Amunt, des de la regidoria de Promoció econòmica està impulsant diferents accions per dinamitzar el teixit comercial del municipi.

L'Ajuntament amb la col·laboració de la Diputació de Barcelona i de la Cambra de Comerç de Barcelona ha iniciat la difusió del programa *Modernitzat* amb l'objectiu de fer més competitius els comerços del municipi. Dins d'aquest programa s'ofereixen tres serveis gratuïts als comerciants: consultoria individual, client misteriós (*mystery shopping*) i formació.

D'altra banda, des de la regidoria de Promoció econòmica s'està treballant per impulsar l'Associació de Comerciants i Botiguers de Lliçà

d'Amunt, una eina necessària per coordinar la veu dels comerços i fer arribar informació d'interès de manera senzilla i eficient.

Tots els comerciants interessats en formar part de l'Associació de Comerciants i Botiguers de Lliçà d'Amunt, en rebre informació sobre programa *Modernitzat*, aclarir dubtes o demanar informació poden posar-se en contacte amb el tècnic de Promoció econòmica, Max Mansanet, a través del correu electrònic: mansanetsm@llicamunt.cat.

## S'inicia el procés per crear una base de dades d'empreses i autònoms de l'àmbit de la construcció

La regidoria de Promoció econòmica de l'Ajuntament amb la col·laboració del Gremi de Constructors d'Obres del Vallès Oriental fa una crida a totes les empreses i autònoms de Lliçà d'Amunt dedicades als diferents àmbits del sector de la construcció que estiguin disposades a prestar els seus serveis al municipi.

L'objectiu és crear una base de dades d'empreses i particulars de la construcció per disposar dels seus serveis en casos de licitacions de projectes d'obres o d'altres convocatòries que puguin ser d'interès. També es contempla la possibilitat de formar una Unió Temporal d'Empreses (UTE) en els casos de projectes de més envergadura.

Per formar part d'aquesta base de dades cal omplir una instància que es pot recollir a l'Oficina d'Atenció al Ciutadà (OAC) de l'Ajuntament, de dilluns a dijous, de 8 a 14 h i de 16 a 19 h, i els divendres de 8 a 14 h. La instància s'haurà de fer arribar, un cop complimentada, a la regidoria de Promoció econòmica de l'Ajuntament.

## Elisabeth Paniagua Cortada

**Logopeda**  
Núm. Col. 1762

c/Mossèn Cinto Verdguer, 6  
08186-Lliçà d'Amunt  
☎ 666 267 338

- ☛ Retard i trastorn de la parla i del llenguatge.
- ☛ Dislàlies.
- ☛ Disfonies.
- ☛ Tartamudesa.
- ☛ Disglòsia.
- ☛ Disfuncions orofacials.
- ☛ Dificultats en la lectoescriptura.
- ☛ Etc.



INSTALACIÓN DE MÁQUINAS  
DE AIRE ACONDICIONADO  
Y CONDUCTOS

TODAS LAS MARCAS

C/ Maria Fortuny, 5, local  
08110 Montcada i Reixac  
Tl./Fax: 93 572 61 75



GENERAL

FUJITSU



**TRANSPORT PÚBLIC I MOBILITAT**

# La població de la Vall del Tenes opina sobre el Bus Exprés

Durant tot el mes de febrer a Lliçà d'Amunt i la resta de poblacions de la Vall del Tenes s'ha realitzat un treball d'enquestes telefòniques i a peu de carretera sobre el projecte del Bus Exprés.

Les enquestes telefòniques les ha realitzat l'empresa consultora AIM, contractada per la Direcció General de Transports Terrestres de la Generalitat de Catalunya. L'objectiu d'aquest treball de camp és copsar les necessitats dels futurs usuaris del Bus Exprés, i donar-los l'oportunitat d'opinar sobre el servei i plantejar les seves propostes per optimitzar el transport públic de la Vall del Tenes.

Cal recordar que el projecte del Bus Exprés consisteix en la posada en marxa d'una línia d'autobús que uneixi les poblacions de Bigues i Riells, Santa Eulàlia de Ronçana, Lliçà d'Amunt, Lliçà de Vall i Pareds del Vallès amb Barcelona per l'autopista. Això suposaria la reducció del temps per a aquest trajecte, que actualment suposa 50 minuts.

## L'Ajuntament treu a licitació dues llicències de taxi

El termini per presentar la documentació és fins el dilluns 16 de març. Es pot consultar el plec de clàusules a l'Oficina d'Atenció al Ciutadà (OAC) i al tauler d'anuncis de la pàgina web municipal ([www.llicamunt.cat](http://www.llicamunt.cat)).

En l'adjudicació de les dues llicències de taxi es valorarà positivament que siguin vehicles adaptats per a minusvàlids i de 7 o més places.

Els taxis estaran estacionats en una zona cèntrica, propera a l'Ajuntament. Seran de color blanc i portaran un logo identificatiu, a les portes del davant.

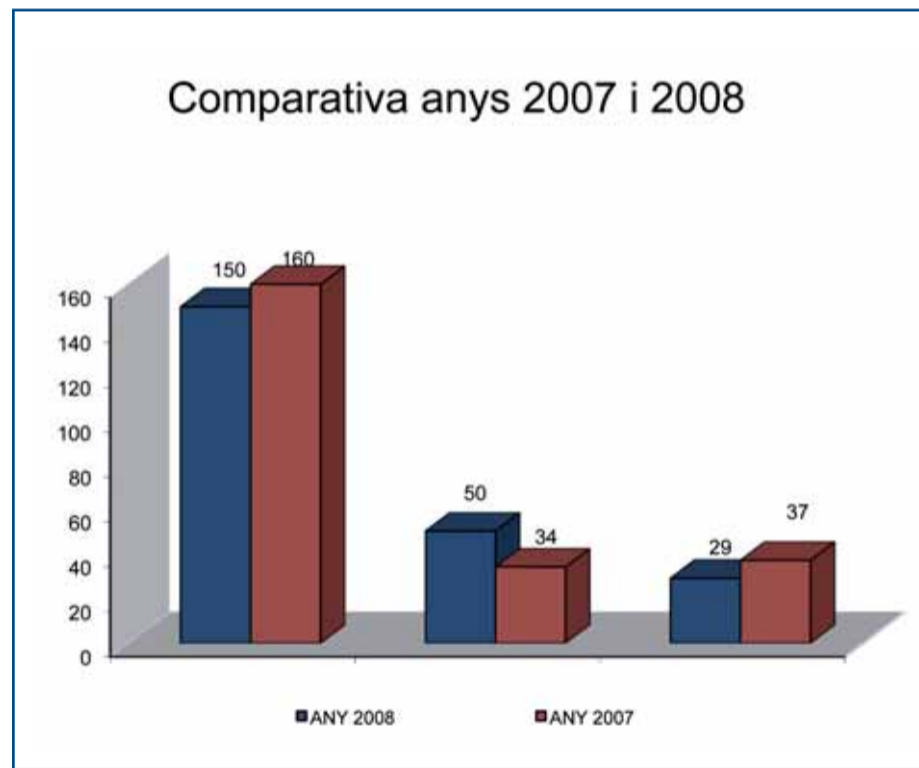
**ATENCIÓ AL CIUTADÀ**

# Naixements, matrimonis i defuncions registrats a Lliçà d'Amunt

El nombre de naixements registrats a Lliçà d'Amunt durant el passat any 2008 ha estat inferior en comparació amb l'any 2007. En el 2008 es van inscriure en el Registre civil del municipi 150 naixements, 10 menys que en el 2007.

de 37 defuncions, registrades al 2007, a 29 en el 2008. Les defuncions que s'inscriuen en el Registre civil són les ocorregudes a Lliçà d'Amunt.

Els matrimonis celebrats al municipi es van incrementar al llarg de l'any 2008, es van registrar 50 matrimonis, canònics i civils, 16 més que en 2007.



LOGOTIP DEL TAXI

**6 i 4 places, truqueu al 622 612 466**

**PER TOT EL QUE CALGUI**

**TAXI SANTA EULÀLIA**  
622 612 466  
[www.taxisantaeulalia.com](http://www.taxisantaeulalia.com)

**David Tamayo** SANTA EULÀLIA [mail@taxisantaeulalia.com](mailto:mail@taxisantaeulalia.com)

- Si necessita desplaçar-se
- Portar als nens a l'escola
- Fer un viatge en grup
- Fer una rehabilitació
- Sortir a sopar
- Activitats extraescolars
- Encàrregos especials
- Recollides
- Sortides culturals
- Oblidi's de buscar parking!

## EDUCACIÓ

# Visites escolars a l'Ajuntament

El divendres 6 de febrer el grup de tercer de primària del CEIP Miquel Martí i Pol va visitar l'Ajuntament.

L'alumnat va fer un recorregut pel consistori i va veure el funcionament de l'administració pública local. El grup va tenir l'oportunitat de xerrar amb l'alcalde, Ignasi Simón, i fer-li preguntes sobre el funcionament de l'Ajuntament o sobre la seva feina com alcalde del municipi. Aquesta visita s'emmarca dins de l'assignatura Medi natural i social.



GRUP DE 3R DE PRIMÀRIA DEL CEIP MIQUEL MARTÍ I POL

## Celebració de la segona jornada de formació i treball després de l'ESO i el batxillerat

Per segon any consecutiu, l'IES Lliçà, l'Ajuntament i el Servei d'Ocupació de la Vall del Tenes (SOVT) organitzen una xerrada per als pares i mares dels nois i noies que estan fent 4t d' ESO i 1r i 2n de Batxillerat per tal d'informar, aclarir dubtes i donar coneixement dels recursos disponibles per quan s'acaben aquests cursos, s'hagi o no obtingut el graduat.

Enguany, la 2a Jornada tindrà lloc el diàlluns 16 de març, de 18 a 19 hores, a la Biblioteca de l'IES Lliçà on també es podrà visitar l'exposició "I després de l'ESO què?" .

La xerrada, que acabarà amb un refrigeri al mateix edifici de l'IES Lliçà, comptarà amb la presència de la regidora d'Educació, la directora de l'IES Lliçà, la tècnica de promoció econò-

mica de la Vall del Tenes i les responsables tècniques de les regidories d'Educació i de Joventut.

Amb motiu de la jornada la Biblioteca de l'IES Lliçà romandrà tancada el diàlluns 16 de març.

## Celebració de la Jornada Biennial de la Xarxa de Transició Educació Treball del Vallès Oriental

El passat 25 de febrer de 2009, al Teatre de la Garriga, es va celebrar la Jornada Biennial de la Xarxa de Transició Educació Treball del Vallès Oriental de la qual forma part el municipi de Lliçà d'Amunt.

Aquesta jornada va donar a conèixer el treball que està fent aquesta xarxa que implica els tècnics municipals de diferents ajuntaments de la comarca i el Consell Comarcal i també els centres educatius. Durant aquesta sessió es van tractar diferents temes que són interessants per a aquelles persones que estan treballant amb joves en aquesta etapa de transició com ara els nous PQPI (antic programa de garantia social) o les homologacions d'estudis preuniversitaris. També es van presen-

tar dues experiències de transició educació - treball de Vilafranca del Penedès i de la Garriga.

Aquesta jornada es va dur a terme comptant amb el cofinançament i organització del Consell Comarcal del Vallès Oriental i dels 19 municipis que formem part d'aquesta Xarxa TET, i també amb el cofinançament de la Diputació de Barcelona i del Servei d'Ocupació de Catalunya.

## MEDIAMBIENT

# Es lliuren els premis de la Setmana de la Ciència 2008

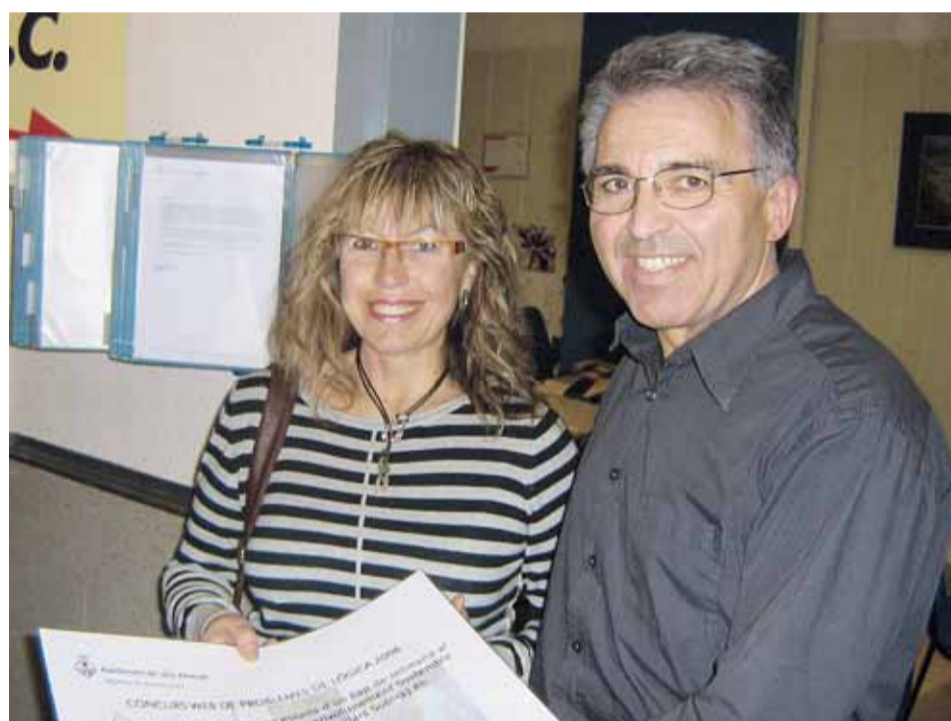
El passat 27 de gener el Regidor de Medi Ambient, Pere Grau, va entregar els premis a les persones guanyadores dels concursos realitzats durant la Setmana de la Ciència 2008, con-

sistents en dos caps de setmana per a dues persones al Centre de Natura i Desenvolupament Sostenible de les Planes de Son, a l'Alt d'Àneu - Pallars Sobirà.

La guanyadora del concurs de problemes de lògica del web municipal ha estat Mercè Falgar, i el guanyador del sorteig entre els assistents als actes de la Setmana de la Ciència 2008 ha estat Xavier Colàs.



XAVIER COLÀS GUANYADOR DEL SORTEIG DELS ACTES DE LA SETMANA DE LA CIÈNCIA 2008



MERCÈ FALGAR GUANYADORA DEL CONCURS DE PROBLEMES DE LòGICA

## Adopta un animal!

Aquesta és una nova secció que hem estrenat aquest 2009 a l'*Informa't*. L'objectiu és fomentar el nombre d'adopcions i reduir els abandonaments al nostre municipi.

A Lliçà d'Amunt, cada any es recullen més de 100 gossos que van sols pels carrers, dels quals una trentena s'han escapat dels seus domicilis i són recuperats pels seus propietaris. La resta són animals abandonats, que no tenen xip identificatiu i que s'han de repartir entre el Centre d'Acollida d'Animals de Companyia del Vallès Oriental ([www.cadvor.cat](http://www.cadvor.cat)) i la Societat Protectora d'Animals de Mataró, SPAM, encarregada de fer la recollida d'animals. L'única sortida digna per aquests animals és l'adopció, i per aquest motiu depenem de les famílies que els vulguin acollir i estimar.

Aquests i altres animals els podreu veure al Centre d'Acollida d'Animals de Companyia del Vallès Oriental, 93 840 27 77, al Polígon Industrial Font del Radium de Granollers i també al web del SPAM [www.protectoramataro.org](http://www.protectoramataro.org).

### ENTRE ELS ANIMALS RECOLLITS A LLIÇÀ D'AMUNT PER ADOPTAR TENIM:



**Nom:** Narta  
**Espècie:** Mestís  
**Sexe:** Femella  
**Edat:** 1 any i 6 mesos

Gossa de mida gran, dòcil i afectuosa



**Nom:** Riley  
**Espècie:** Mestís  
**Sexe:** Mascle  
**Edat:** 11 mesos

Gosset de mida gran, molt simpàtic i juganer. El pobre va arribar al centre amb les orelles mossegades i n'hi falta un trosset d'una.



## Grups Municipals

Espai per a articles d'opinió dels partits polítics amb representació al Ple que ho desitgin. Aquests articles d'opinió s'han de lliurar, **durant els primers cinc dies laborables del mes anterior a la publicació, en horari de l'Ajuntament**, a través del correu electrònic [butlleti@licamunt.cat](mailto:butlleti@licamunt.cat), personalment, per fax (93 841 41 75) o per correu

ordinari (c. d'Anselm Clavé, 73 - 08186 Lliçà d'Amunt) a la regidoria de Comunicació de l'Ajuntament. Els articles d'opinió poden versar sobre qualsevol tema i han de tenir una extensió màxima d'uns 2.000 caràcters, espais inclosos, amb tipografia Arial i cos 12. És imprescindible que els autors indiquin el seu nom, adreça, telèfon i una

còpia del DNI o passaport. El butlletí es reserva el dret de publicar aquestes col·laboracions, així com resumir-les o extreure-les quan ho consideri oportú. No es publicaran les cartes que atemptin contra persones o institucions. El butlletí no comparteix necessàriament el contingut de les opinions signades.



Ser conseqüent no té res a veure amb pertànyer a un partit polític en concret, ser conseqüent forma part de la maduresa i el bon fer de l'individu. No sorprèn a hores d'ara que ERC digui una cosa i en faci una altra, que digui alt i clar no en el ple municipal, on en aquest moment són pocs els ciutadans que poden escoltar-los, i, després tractar de justificar per tots els mitjans, el desastre de la seva negativa. És queixen de la manca de participació, el que realment els passa és que quan es fan jornades participatives, sigui quin sigui el tema a tractar, si no es fa amb el format que ells desitjarien, el discurs final és sempre el mateix: aquesta gent no ens deixa participar. Tots els formats són bons sempre i quan l'objectiu a assolir es compleix i com que l'objectiu és escoltar la gent i tenir en compte la seva opinió, és hora de dir que s'està complint més que mai. El problema a més, és que no hi ha justificació pel que fan, recórrer una i una altra vegada a les amenaces i acusacions. Tot això fa que la política cada cop estigui més desprestigiada, per un enfilall de mentides. Una vegada més acusen sense motius, per amagar els seus propis errors i tractar així de diluir les seves pròpies vergonyes. Des d'aquest espai participatiu, volem convidar a l'oposició, especialment a ERC, per a que faci un exercici de reflexió, i, si és necessari que es prenguin unes vacances per a tranquil·litzar-se, tal vegada així s'encaimin cap a la política municipal, aquesta política que està per i per a les persones, aquesta política que permet el progrés del municipi. Els recomanem que recapacitin i posin una mica de seny, on ara per ara solament saben posar insults i difamacions. Estem a l'espera que a ERC se li ocorri una proposta que sigui propícia per al municipi, i, si no és així, no passa res, n'hi ha prou en que facin un mínim esforç i votin en conseqüència, així després no es veuran en l'obligació de justificar el que és injustificable o, en el pitjor dels casos, abandonar el ple municipal amb el paupèrrim pretext victimitista de, no ens queda més remei davant les formes de governar. I, tenint en compte l'errònia actitud d'ERC, el que si sorprèn és que en el passat ple, ells que tant diuen estimar el poble, no s'interessessin gens ni mica en preguntar quines han estat les conseqüències del temporal.



Si mai ens toqués la grossa de Nadal probablement feriem el que fa tothom: pagar deutes i/o realitzar allò on hi ha dificultats per arribar-hi i que fa temps que es persegueix. Aquest és el cas del Camí de la Serra. CiU ho considera una inversió necessària i cada cop més urgent. Només hem de recordar que ja es va iniciar fa més de sis anys i que ha estat aturada per l'equip de govern anterior: ERC + ICV-EUA. Actualment el trànsit de cotxes i camions fa invivable el carrer Francesc Macià i aquest és, per nosaltres, un argument prou sòlid per construir la variant. Considerem, que la gent de Sant Baldiri ha de poder estar, com tothom, amb les finestres obertes i sense patir cap soroll estrepitos. D'altra banda, coincidim amb els altres companys de govern. Tots tres prioritzem la seva construcció. Considerem urgent desplaçar a la perifèria la càrrega de vehicles de pas pel centre residencial de la població. Aquest punt de vista és compartit amb els redactors del pla territorial de la Regió Metropolitana: en fase d'avantprojecte, dispersen el trànsit pel centre a través d'aquesta variant i de l'entrada pel Molí d'en Fonolleda. No cal dir que la grossa Zapatero ha creat expectatives a les empreses actives del sector que poden accedir als encàrrecs o per licitació directa o subcontractació indirecte, independentment de l'àmbit estrictament municipal. És una de les accions anticrisi del centralisme. I com a grossa, és excepcional. I aquest és el punt que no ens agrada. Ara, pel març, tornem a lamentar l'excepcionalitat de la mesura i reivindicuem un millor finançament pels ajuntaments. No ha de ser aquest el model, i menys aquí a Catalunya a on encara incomplim la llei pel que fa al finançament aprovat a l'Estatut. Si recordeu, pel gener ens queixàvem de la cotització de l'IVA pels Ajuntaments. Ara mateix, per exemple, els diners d'aquesta loteria, són en realitat un setze per cent menys d'inversió real als municipis. És el retorn de l'IVA. (320.000,00 € aprox. Més de 53 milions de les antigues pessetes). En el nostre cas l'Estatut no hauria de ser, encara, una vergonya política. I la gestió econòmica de proximitat, hauria de ser la normalitat i no l'excepció.



El año 2.009 será un año complicado, difícil, debido a la crisis económica que estamos padeciendo. Pero también tiene que ser un año de esperanza para que esto se acabe y podamos volver a la situación económica que estábamos acostumbrados. Con este panorama que se nos presenta para este año, desde los Ayuntamientos no podemos volver la vista atrás, y tenemos que fortalecer las políticas sociales para poder atender mejor las demandas de nuestros ciudadanos y ciudadanas: becas, prestaciones sociales, ayudas a personas mayores y desfavorecidas, etc. Desde otro punto de vista, es importante también que las inversiones en equipamientos e infraestructuras no cesen y se lleven a cabo obras y servicios que estaban proyectados y otros que se están terminando de proyectar para ser ejecutados o iniciados en este año 2.009. Entre los primeros, está la construcción de un Centro de Rehabilitación que se ha comenzado a realizar en los locales que el Ayuntamiento tiene en la C/Alianza y que en tres meses estará terminado. También se están iniciando las obras del nuevo CAP de Paludàries, así como los accesos a dicho centro. A finales de este año 2.009 estará terminado. Durante esta año seguirán las obras de la Biblioteca, y en el pasado Pleno se ha aprobado el proyecto de la piscina cubierta, una obra que los ciudadanos y ciudadanas de Lliçà d'Amunt reclaman desde hace tiempo. Obras como la urbanización de Ca l'Oliveres ya están a punto de terminar, con nuevos viales, señalización y semáforos para tener acceso a la carretera. La Urbanización del Molí d'en Fonolleda sigue construyéndose y en breve plazo estará terminada. Con los fondos que el Estado da a los Ayuntamientos, se hará la variante de la Serra, se asfaltarán calles y soterrarán líneas de electricidad. Todo esto, se realizará durante este año. Pero a parte de obras, también en este año se realizará la revisión del POUM, donde entre todos podremos definir cómo será el Lliçà del mañana.



Els regidors d'ERC vam plantar-nos al darrer Ple Municipal. Va ser un acte de protesta per les últimes actuacions del govern municipal. Abans d'arribar al Ple, en les comissions informatives prèvies, ja havíem advertit dels errors i incompliments d'alguns dels expedients del ple, bàsicament la tercera modificació de Mango, l'autorització a l'alcalde per signar uns préstecs sense dir per quina quantitat i l'aprovació del projecte de la piscina coberta, sense que hi constés un pressupost definit. Durant el ple es van ignorar les nostres advertències, que posaven de manifest irregularitats que poden invalidar els acords del Ple. Vam veure com s'aprovava la modificació de Can Montcau, i com es proposava aprovar el projecte de piscina. Va ser en aquest punt que varen marxar de la sala. Davant el fet que s'havien alterat els documents sense justificació, s'havia canviat el pressupost sense corregir el projecte, s'havien incorporat documents sense signatura i s'havia fet un dictamen de la comissió informativa que no reflectia el que allà es va dir. De fet no era la primera vegada que passava una cosa així. En el ple anterior vam veure com l'equip de govern retirava l'obra del Camí de la Serra del pressupost 2009 (ja aprovat inicialment pel Ple i publicat) per incorporar-lo en les peticions dels fons especials de l'estat pels municipis, en una jugada que va contra l'esperit d'aquestes subvencions, que volen pagar obres no previstes, per així aconseguir crear més ocupació. Vam votar-hi en contra per no fer-nos còmplices d'aquesta maniobra, ja que considerem que hi ha altres inversions que si que s'ajusten als objectius d'aquests fons extraordinaris. Ja heu pogut comprovar, a pesar d'això, la manipulació que n'ha fet el PSC en aquest butlletí. Volem manifestar la nostra preocupació per l'actitud del govern, encapçalat pel PSC, més preocupat pel seu profit polític que per la millora del nostre poble i de la qualitat de vida de la ciutadania.



Als companys del PSC en el govern municipal. No pensar com vosaltres no significa que no volem el millor per a Lliçà d'Amunt. Dir que ICV-EUiA no desitja els 2,2 milions d'euros que el Govern de l'Estat ha donat al nostre municipi per a inversions i millores, és una estupidesa, per no dir cap altra bestiesa. El que creiem és que el PSC de Lliçà d'Amunt no ha entès ni tan sols el que els seus companys de partit a nivell estatal han intentat amb aquesta mesura. NO, no estem d'acord amb un dels projectes que es finançaran amb aquests 2,2 milions de €, com és el Camí de La Serra, pressupostat en 1,9 milions de €, per dues raons: la primera, per no creure en aquest projecte, i la segona, perquè del que es tracta és de realitzar millores en obres del nostre municipi i la creació d'ocupació, i no per a què una empresa en exclusiva es quedi amb una obra en la que s'invertirà quasi tots els diners concedits, i estem segurs que només contractarà a 4 o 5 persones com a molt, si és que les contracta. Altres municipis del nostre entorn i de la nostra pròpia Comarca (Vallès Oriental) han preparat petits projectes de millores als barris i als equipaments municipals; amb costos molt inferiors hi podran realitzar 20 o 30 projectes i, a més, petites empreses del seu propi municipi podran optar a participar-hi i així no es veuran obligades a tancar en aquests moments de crisi. Quantes empreses de Lliçà creu el PSC que optaran al Camí de la Serra? Evidentment cap ni una, pel tamany que té l'obra. Quantes petites empreses de reformes i construcció de Lliçà estan tancant les seves portes per falta de feina? Quantes millores podrien realitzar aquestes petites empreses amb aquests diners? reformes com voreres, camins per vianants, parcs, reformes en col·legis, locals municipals, aigua, clavegueram, enllumenat públic, senyalització, noves zones d'equipaments, i un llarg nombre de millores que el nostre municipi necessita de debò. A la vegada això serviria per a la creació d'ocupació a Lliçà, o com a mínim, la no destrucció d'aquests. Quin ciutadà de Lliçà no creu que al seu barri calen millores d'aquest tipus? Tots els Ajuntaments han posat a treballar als seus tècnics de manera urgent per realitzar projectes d'aquest nivell, intentant millorar els seus municipis i realment generant ocupació. Des d'ICV-EUiA de Lliçà d'Amunt, creiem que aquest és l'objectiu d'aquests diners i que el nostre municipi necessita de debò. Companys del PSC, no sempre pensar com vosaltres és el millor per a Lliçà. Lliçà d'Amunt es mereix més!

Aquí pot inserir la seva publicitat



## Entitats

Espai per a articles d'entitats registrades en el Registre Municipal d'Entitats que ho desitgin. Aquests articles s'han de lliurar, durant la primera setmana del mes anterior a la publicació, a través del correu electrònic [butlleti@llicamunt.cat](mailto:butlleti@llicamunt.cat), personalment, per fax (93 841 41 75) o per correu ordinari (c. d'Anselm Clavé, 73 – 08186 Lliçà d'Amunt) a la regidoria de Comunicació de l'Ajuntament. L'objectiu d'aquest espai és que aquestes entitats es donin a conèixer. Els articles han de tenir una extensió màxima de 10-11 línies (uns 800 caràcters) amb tipografia Arial i cos 12. És imprescindible que els autors indiquin el seu nom, adreça, telèfon i una còpia del DNI o passaport. El butlletí es reserva el dret de publicar aquestes col·laboracions, així com resumir-les o extractar-les quan ho consideri oportú. No es publicaran les cartes que atemptin contra persones o institucions. El butlletí no comparteix necessàriament el contingut de les opinions signades.

# Calçotada popular a Mas Bo - Can Lledó

Com ja ve sent una tradició en els nostres barris l'arribada de la primavera ens fa recordà que ja tenim a tocar, un any més la nostra tradicional Calçotada Popular, ja en la seva VIII edició.

Si voleu gaudir d'un dia de festa i sobretot de bon menjar. Oferirem: calçots, salsa, botifarres amb pa de pagès, vi o refresc, postres o cafè, a preus populars, això sí, tot fet de la forma tradicional i gràcies a la col·laboració dels membres de les entitats d'ambdós barris (AA.VV de Mas Bo i de Can Lledó i dels nostres veïns i veïnes.

**Us esperem a tothom!**



### RECORDA...

20 DE MARÇ DE 2009  
AL LOCAL SOCIAL MAS BO/CAN LLEDÓ  
(CAMP DE FUTBOL)

**VENDA DE TICKETS**  
BAR EXTREMEÑO  
RESTAURANTE ADELA  
BAR ROMERO  
LOCAL SOCIAL MAS BO/CAN LLEDÓ  
(diumenge matí)  
AV Mas Bo i AV Can Lledó

**PREUS POPULARS**  
Socis: 8 €  
No socis: 12€  
Nens: 3 €

## Bústia del lector



Espai per a articles d'opinió dels lectors que ho desitgin. Aquests articles s'han de lliurar, durant la primera setmana del mes anterior a la publicació, a través del correu electrònic [butlleti@llicamunt.cat](mailto:butlleti@llicamunt.cat), personalment, per fax (93 841 41 75) o per correu ordinari (c. d'Anselm Clavé, 73 – 08186 Lliçà d'Amunt) a la regidoria de Comunicació de l'Ajuntament. Els articles poden versar sobre qualsevol tema i han de tenir una extensió màxima de 10-11 línies (uns 800 caràcters) amb tipografia Arial i cos 12. És imprescindible que els autors indiquin el seu nom, adreça, telèfon i una còpia del DNI o passaport. El butlletí es reserva el dret de publicar aquestes col·laboracions, així com resumir-les o extractar-les quan ho consideri oportú. No es publicaran les cartes que atemptin contra persones o institucions. El butlletí no comparteix necessàriament el contingut de les opinions signades.

### AGRADECIMIENTO DE UNA FAMILIA

El día 24 de enero, cuando buena parte de Cataluña estaba sufriendo el tremendo temporal de vientos, nosotros tuvimos un problema en nuestra casa con un pino de grandes dimensiones que amenazaba con causar daños a nosotros y a nuestros vecinos. Recurrimos al Ayuntamiento, llamando a la Policía Local, a partir de ese momento el Ayuntamiento puso todos los me-

dios disponibles para ayudarnos, a pesar del colapso de servicios que había en ese momento, con una visita relámpago del Señor Alcalde y de la regidora de Obras y servicios todo fue una coordinación perfecta. En estos tiempos de críticas bueno es reconocer los servicios que tenemos y quiero agradecerlo junto con toda mi familia.

Gracias al Señor Alcalde, y a la regi-

dora de Obras y servicios, a Protección Civil, a la Policía Local i a la Brigada Municipal, su servicio fue impecable y su información perfecta.

**Gabriel Duarte y familia**

## Els primers nadons de l'any

Els pares i mares que vulguin fer saber el naixement del seu fill/a a través del butlletí, poden lliurar una fotografia del nadó, amb el nom i la data de naixement, durant la primera setmana del mes anterior a la publicació, a través del correu electrònic [butlleti@llicamunt.cat](mailto:butlleti@llicamunt.cat), personalment, per fax (93 841 41 75) o per correu ordinari (c. d'Anselm Clavé, 73 – 08186 Lliçà d'Amunt) a la regidoria de Comunicació de l'Ajuntament.



**Nayara Garcia Polo**  
nascut el 5 de gener de 2009



**Ignasi Cuevas Guirado**  
nascut el 8 de gener de 2009

## Ple Ordinari del 29 de gener de 2009

### 1. Aprovació de les actes anteriors.

S'aproven les actes del Ple extraordinari del 27 de novembre de 2008, del Ple extraordinari del 29 de desembre de 2008 i la del Ple extraordinari urgent del 29 de desembre de 2008.

#### UNANIMITAT

2. Es dona compte dels Decrets d'Alcaldia emesos des del dia 17 de novembre de 2008 al 14 de gener de 2009.

### 3. Constitució del Consorci de Govern Territorial de Salut del Vallès Oriental, Sector Central.

El regidor de Salut, José Antonio Ferreiro, va explicar que estava prevista la formació d'aquests òrgans en un període sis mesos. També va remarcar que en el Consell rector no estan representats tots els ajuntaments del Vallès Oriental, només 12, per tal que sigui un òrgan més eficaç, La representació es repartirà de forma que el 50% dels membres seran de la Generalitat de Catalunya i l'altra 50% dels ajuntaments de la zona.

El regidor del grup d'ERC, Joaquim Ferriol i el regidor d'ICV-EUiA, Francisco León, es van interessar per les funcions que desenvoluparà aquest òrgan. El regidor de Salut va assenyalar que es tractarà d'un òrgan consultiu per apropar els temes de salut a la població, serà com un canal entre la ciutadania i la Generalitat de Catalunya en l'àmbit de la salut. Ferreiro també va especificar que la representació en l'òrgan no serà remunerada.

#### UNANIMITAT

### 4. Aprovació provisional del Pla Especial del camí de Can Peritxo de Lliçà d'Amunt.

El regidor d'Urbanisme, Pere Grau, va explicar que l'expedient el va començar a tramitar l'anterior equip de govern i té l'objectiu de donar resposta al trasllat de la pirotecnia, ja que la situació actual impedeix que a altres solars es desenvolupin activitats a causa de la distància de seguretat que s'ha de mantenir. El regidor va remarcar que el trasllat s'ha de fer a una zona de sòl no urbanitzable que compleixi amb els requisits.

El regidor del grup d'ERC, Joaquim Ferriol, va dir que es tractava d'una qüestió delicada que afecta als diferents propietaris que envolten la zona, i per tant s'han de tenir en



compta les seves opinions, Pere Grau va explicar que s'havia seguit l'aspecte reglamentari marcat per la llei, i que s'havien mantingut converses amb els veïns per explicar l'abast dels canvis.

**PSC - A FAVOR**  
**CIU - A FAVOR**  
**PP - A FAVOR**  
**ERC - ABSTENCIÓ**  
**ICV-EUiA - A FAVOR**

### 5. Aprovació provisional de la Modificació del Pla General en el sector discontinu de Can Montcau Can Malé, pel que fa al canvi de modalitat dels usos comercials admesos.

El regidor d'Urbanisme, Pere Grau va explicar que es tracta de buscar una solució a la instal·lació de Biokit i Mango a Can Montcau, en el decurs de la modificació es planteja una altra modificació per a introduir un ús que no estava previst, un outlet; el regidor va explicar que al Pla General no estava previst un desnivell com a ciutat jardí, amb plataformes de 2,5 metres, això no s'adequa a la tipologia de nau industrial. Inicialment, es van presentar uns plànols que no eren indicatius per a la modificació del Pla General i s'han retirat. Grau va aclarir que no es modifica res quan a zones verdes, cessions o vials, sinó que es tracta d'un canvi d'ús i de desnivell de les plataformes, superior a 2,5 metres.

El regidor del grup d'ERC, Joaquim Ferriol, va dir que cadascú ho veu d'una manera i que ell ho veia com una estimació a les al·legacions presentades pel seu grup, centrades en les dues qüestions plantejades pel regidor Pere Grau: el canvi de l'ús i del desnivell de les plataformes. Ferriol també va assenyalar que s'hauria d'haver informat més el tràmit d'exposició al públic, ja que Lliçà d'Amunt com a municipi amb més de 10.000 habitants ha de publicar telemàticament tota la documentació tal i com marca la llei. A banda

de l'aspecte legal, el regidor d'esquerra, va dir que en les modificacions, les zonificacions fetes no s'ajustaven al Pla territorial metropolità, i va remarcar que no es salva el bosquet ni l'Eix del Tenes.

Pere Grau va aclarir que l'al·legació presentada per ERC no s'estima, ja que si s'estimés es refaria el plànol, i el que es fa és retirar-lo. Pel que fa a l'exposició al públic, Grau va dir que existeix l'informe d'un jurista que afirma que el fet de no haver-se exposat al públic no genera indefensió, i s'accepta aquest informe per evitar que la gestió doni un pas enrere.

**PSC - A FAVOR**  
**CIU - A FAVOR**  
**PP - A FAVOR**  
**ERC - EN CONTRA**  
**ICV-EUiA - EN CONTRA**

### 6. Aprovació inicial del projecte bàsic i executiu de la Piscina coberta municipal de Lliçà d'Amunt.

L'Alcalde, Ignasi Simón, va explicar que es farà una piscina de dos vasos, amb 4.193 m<sup>2</sup> de construcció, amb una zona d'estètica, una de fitness, vestidors i un soterrani amb la maquinària. Serà una piscina ecoeficient, pionera amb l'ús de l'ozó. El projecte estarà en exposició pública amb un pressupost d'execució de 6.131.000 euros, IVA inclòs.

El regidor del grup d'ERC, Joaquim Ferriol, va afirmar que es tracta d'un projecte que no coneixen, que ha canviat el pressupost, i ha passat de vuit milions a sis, i s'ha renunciat a la urbanització exterior contemplada en el projecte de la Comissió informativa. Després de la intervenció de Joaquim Ferriol, el regidor d'esquerra Josep Camps va llegir un escrit fent constar suposats greuges, tot seguit el grup d'ERC va abandonar la sessió plenària.

L'Alcalde, va afirmar que no es pot demanar diàleg i no donar peu a la rèplica, segons les seves paraules "quan un parla d'il·legalitats i mala praxis ha de donar

exemple, i no ha estat així i en breu ho sabrem". Segons va explicar Ignasi Simón s'ha donat informació i s'han convocat reunions quan l'oposició les ha demanat. El regidor d'ICV-EUiA, Francisco León, va explicar que ell formava part de l'anterior equip de govern i que era diferent la piscina actual respecte a l'anterior, va afirmar que l'exterior no es contemplava en l'actual projecte.

L'Alcalde va replicar que en el projecte de l'anterior equip de govern tampoc es contemplava l'exterior.

**PSC - A FAVOR**  
**CIU - A FAVOR**  
**PP - A FAVOR**  
**ICV-EUiA - EN CONTRA**

### 7. Afers Urgents.

Es vota la urgència per a incorporar en el Ple l'aprovació del Pla Local de Joventut de Lliçà d'Amunt 2009-2011. Segons es va explicar s'havia d'aprovar abans del 31 de gener de 2009 perquè l'Ajuntament es pogués acollir a la subvenció atorgada per la Secretaria de Joventut de la Generalitat de Catalunya.

Àngel Montins, regidor de Cultura, va explicar que s'havien fet tres sessions per explicar el funcionament d'aquest Pla, i va demanar disculpes ja que no havia estat possible presentar-ho abans. Segons el regidor, a l'equip de govern l'interessa que el pla el vegin tots els grups, i va afirmar que es faria un retorn per a totes les persones que han participat per explicar com s'ha confeccionat.

Francisco León, regidor d'ICV-EUiA, va afirmar que ell no havia pogut llegir el document i per aquesta raó s'abstindria en la votació.

**PSC - A FAVOR**  
**CIU - A FAVOR**  
**PP - A FAVOR**  
**ICV-EUiA - ABSTENCIÓ**

### 8. Mocions.

La moció presentada pel grup d'ERC es va deixar sobre la taula.

### 9. Preguntes.

Les preguntes presentades pel grup d'ERC es van deixar sobre la taula.

El regidor d'ICV-EUiA, Francisco León, va demanar una reunió amb l'equip de govern per tractar la revisió del Pla d'Ordenació Urbanística Municipal (POUM).

L'Alcalde va accedir a celebrar la reunió.



## I Mostra artesanal de cervesa

El dissabte 28 de març se celebra la I Mostra artesanal de cervesa, a partir de les 9 del matí a la Plaça de Rafel Casanovas. Aquesta original iniciativa la portaran a terme els propietaris de Mô es bar amb la col·laboració de l'Ajuntament.

L'activitat contempla dues formes d'elaboració. La primera basada en el més pur estil artesà, pensada perquè els participants puguin conèixer de primera mà tot el procés, i participar activament en l'elaboració. Les persones que vulguin participar en aquesta modalitat hauran de fer una inscripció prèvia i pagar 25 euros, el preu inclou dinar, aigua, cervesa i una ampolla de la cervesa elaborada, que s'entregarà quan hagi acabat el procés de fermentació necessari (aproximadament entre 9 i 10 setmanes).

La segona forma d'elaboració està pensada per a les persones assistents a l'activitat, i l'objectiu és mostrar la possibilitat

d'elaborar-ne un mateix a casa la seva pròpia cervesa, d'una manera fàcil i natural.

### RECORDA...

Dissabte 28 de març 2009.

Horari: 9 a 19 h

Lloc: Plaça de Rafael Casanovas.

## Els Segadors dn'Aps obtenen el trofeu al millor Robot Lego de l'estat

L'equip llicanenc Els Segadors dn'Aps va aconseguir el trofeu al millor Robot a la final espanyola de la competició First Lego League, que es va celebrar el diumenge 1 de febrer al Cosmocaixa de Barcelona.

El diumenge 14 de desembre, en el torneig classificatori de Barcelona Els Segadors dn'Aps van aconseguir classificar-se per a la final, en la que competeixen equips de tot l'estat. L'equip llicanenc va fer la màxima puntuació en la realització de les missions del Robot i aquest premi els dóna la possibilitat de sol·licitar una plaça per participar a una de les competicions internacionals.

La First Lego League és una competició que promou l'interès dels joves per la

ciència i la tecnologia, enguany hi han participat 132 equips a l'estat espanyol i més de 100.000 nens i nenes a tot el món.

És el tercer any consecutiu que aquest grup d'adolescents llicanencs guanya un premi en aquesta competició de robòtica.

Un any més, doncs, celebrem aquesta victòria on es reconeix el treball en equip, l'estímul per l'esperit científic, l'esforç i la constància.



EL GRUP EN UN MOMENT DE LA COMPETICIÓN



ELS SEGADORS DN'APS

I MOSTRA ARTESANAL DE CERVESA'09 LLIÇA D'AMUNT

## FEM CERVESA!!!

Elaboració: 28 març, Tast: 6 juny C/Rafael Casanova (Plaça)

**1ª Sessió**  
 Dia: 28 de març de 2009  
 Hora: De 9 a 19 hores  
 ELABORACIÓ DE CERVESA ARTESANA.  
 Aprèn el procés i participa en l'elaboració amb cervecers artesans.  
 Exposició d'ingredients i equips d'elaboració.



**2ª Sessió**  
 Dia: 6 de juny de 2009  
 Hora: a partir de les 6 de la tarde  
 TAST DE LA CERVESA ELABORADA.

LLOC: C/ Rafael Casanova (Plaça) davant de: mô es bar

Els cervecers artesans promouen des de fa anys la cultura i la informació al voltant de l'elaboració artesana i natural de la cervesa i el seu consum responsable.

Col·labora: Ajuntament de Lliça d'Amunt Organitza i difón: mô es bar

CARTELL DE LA MOSTRA

## Telèfons útils

Àrea Bàsica de Salut Vall del Tenes  
93 841 52 50

Biblioteca Municipal IES Lliçà  
666 56 49 61

Casal de la Gent Gran  
93 841 61 55

CEIP Miquel Martí i Pol  
93 860 75 05

CEIP Països Catalans  
93 841 56 05

CEIP Rosa Oriol i Anguera  
93 843 57 25

CEIP Sant Baldiri  
93 841 46 52

Centre Cívic Ca l'Artigues  
93 860 73 50

Centre Cívic Palaudàries  
93 864 60 10

Correus i Telègrafs  
93 841 90 87

Deixalleria  
93 841 58 71

Deixalleria de Palaudàries  
93 863 99 51

Escola Bressol Municipal Nova Espurna  
93 841 53 31

Escola Bressol Municipal Palaudàries  
93 864 59 54

Escola de Música La Vall del Tenes  
902 10 89 03

Espai Jove El Galliner  
93 860 70 01

Esplai  
93 841 56 95

Farmàcia Galceran  
93 841 55 87

Farmàcia Mas  
93 841 47 78

Farmàcia Trullols  
93 843 51 65

Farmàcia Valeta  
93 841 61 05

IES Lliçà  
93 841 66 25

Jutjat de Pau  
93 860 72 16

Local Social Ca l'Artigues  
93 860 70 64

Local Social Can Costa  
93 841 55 63

Local Social Can Farell  
93 843 52 56

Local Social Can Xicota  
93 841 44 29

Local Social Mas Bo i Can Lledó  
93 841 76 29

Oficina Mòbil d'Informació al Consumidor  
Últim dijous de cada mes davant de l'Ajuntament

Organisme de Gestió Tributària  
93 841 53 53

Parròquia  
93 841 50 54

Pavelló Municipal d'Esports  
93 860 70 25

Polícia Local  
93 860 70 80

Protecció Civil  
93 841 65 41

Recollida de trastam a domicili  
93 841 91 69

Registre Civil  
93 860 72 14

Servei d'Informació sobre Drogues  
649 63 01 34

Servei d'Ocupació de la Vall del Tenes  
93 841 58 12

**Ampliació horari perruqueria casal de la gent gran**  
**Horari matins:** dimecres, divendres i dissabte de 8 a 13 h  
**Horari tardes:** dimarts a divendres de 15 a 19 h  
**Hores concertades:** 93 841 61 55

**Racó del conte "l'Alba Colomé ens explica contes" per Alba Colomé Fernández**  
**Divendres 6 de març**  
**Lloc:** Biblioteca de l'IES  
**Hora:** 17 h  
**Organitza:** Ajuntament

**Sopar Dia de la Dona Música en viu**  
**Divendres 6 de març**  
**Lloc:** Restaurat Masia Roca Vell  
**Hora:** 21 h  
**Preu:** sòcies, 15 €; no sòcies/sòcies, 20 €  
**Més informació:** 610 914 445 (Ana)  
Inscripcions: fins el dilluns 2 de març  
**Organitza:** Associació Dones del Tenes

**Sopar de la penya blaugrana amb Sandro Rosell**  
**Dijous 12 de març**  
**Lloc:** Restaurat Masia Roca Vell  
**Hora:** 20.30 h  
**Preus:** sòcies/sòcies, 20 €; no sòcies/sòcies, 24 €. Els sòcies/sòcies hauran de presentar el carnet de la temporada 2008-09.  
**Venda de tiquets:** a la cafeteria El Molinet a Lliçà d'Amunt i Santa Eulàlia de Ronçana, a l'Ajuntament de Lliçà d'Amunt i als locals de la penya de Bigues i de Lliçà d'Amunt.  
**Organitza:** Penya Blaugrana Vall del Tenes amb la col·laboració de l'Ajuntament

**Tardes joves Taller "Com lligar?", activitat dirigida a joves a partir de 14 anys.**  
**Divendres 13 de març**  
**Lloc:** Centre Cívic Ca l'Artigues  
**Hora:** 18 h  
**Organitza:** Ajuntament i PPD Vall del Tenes

**Infantil l'Aliança "La Bella i la bestia" (teatre musical)**  
**Diumenge 15 de març**  
**Lloc:** Ateneu l'Aliança  
**Hora:** 12 h.  
**Organitza:** Ateneu l'Aliança

**La petiteca "Taller amb gomets"**  
**Del 17 al 20 de març**  
**Lloc:** Biblioteca de l'IES  
**Hora:** 17 a 20 h  
**Organitza:** Ajuntament

## AGENDA MARÇ

**Xerrada del Ganxo: "El misteri del mot mort"**  
**Divendres 20 de març**  
Amb el lingüista Pau Vidal, la presentació anirà a càrrec de Francesc Sala.  
**Lloc:** Ateneu l'Aliança  
**Hora:** 20 hores  
**Organitza:** Col·lectiu El Ganxo

## ESPAI JOVE EL GALLINER

**Tastet d'espelmes**  
**Divendres 6 de març**  
De diferents formes i colors, vine a fer-te la teva espelma al teu gust  
**Lloc:** Espai Jove el Galliner  
**Hora:** a partir de les 18 h  
**Més informació:** 93 860 70 01 o elgalliner@llicamunt.cat  
**Organitza:** Ajuntament

**Entrega de premis del Concurs de Còmic – collage**  
**Divendres 6 de març**

Les bases del concurs les trobaràs a <http://www.llicamunt.cat>, a la pàgina de la regidoria de Joventut.  
**Lloc:** Espai Jove el Galliner  
**Hora:** a partir de les 18 h  
**Més informació:** 93 860 70 01 o elgalliner@llicamunt.cat  
**Organitza:** Ajuntament

**Torneig de ping-pong**  
**Divendres 13 de març**

Vine a demostrar la teva habilitat amb el ping-pong i, si guanyes, t'emportaràs un premi. Si el ping-pong no és lo teu, no et preocupis, que podràs demostrar el teu enginy en altres jocs que hi trobaràs.  
**Lloc:** Espai Jove el Galliner  
**Hora:** a partir de les 18 h  
**Més informació:** 93 860 70 01 o elgalliner@llicamunt.cat  
**Organitza:** Ajuntament

**Després de la ESO Què? xerrades i exposicions.**  
**De l'11 al 18 de març**

**Lloc:** Espai Jove el Galliner  
**Més informació:** 93 860 70 01 o elgalliner@llicamunt.cat  
**Organitza:** Ajuntament

## GENT GRAN

**Ball amb música en directe.**  
**6, 13, 20 i 23 de març**

**Lloc:** Casal de la Gent Gran  
**Hora:** a partir de les 16.30 h  
**Organitza:** Associació de la Gent Gran de Lliçà d'Amunt

**Calçotada**  
**Dissabte 7 de març**

Excursió a Alcover i Riudoms, visita a les Caves Marc Vida. Esmorzar i calçotada. A la tarda ball.

**Sortida:** des del Casal de la Gent Gran  
**Hora:** 7.30 h  
**Preu per persona:** 45 euros  
**Organitza:** Associació Casal de la Gent Gran de Lliçà d'Amunt

**Calçotada a Can Farell**  
**Dissabte 21 de març**

**Lloc:** Local Social de Can Farell  
**Hora:** 14 h  
**Preus:** sòcis/sòcies, 9 €; no sòcis/sòcies, 11 €; nens/es 5 €  
**Organitza:** AV Can Farell

**Calçotada popular a Mas Bo – Can Lledó**  
**Diumenge 22 de març**

**Lloc:** Local Social de Can Farell  
**Hora:** 13 h  
**Preus:** sòcis/sòcies, 8 €; no sòcis/sòcies, 12 €; nens/es 3 €  
**Venda de tiquets:** Bar Extremeño, Restaurante Adela, Bar Romero i Local Social Mas Bo – Can Lledó (diumenge al matí).  
**Organitza:** AV Can Farell

**I Mostra artesanal de cervesa**  
**Dissabte 28 de març**

**Lloc:** Plaça de Rafael Casanovas  
**Hora:** de 9 a 19 h  
**Organitza:** Mò es Bar amb la col·laboració de l'Ajuntament

**Cicle Muda't "Fins que la mort ens separi"**  
**Divendres 27 de març**

Amb Roger Pera, Alicia González i Teresa Urroz

**Lloc:** Ateneu l'Aliança  
**Hora:** 21 h  
**Preu entrades:** anticipades i sòcis/sòcies de l'Aliança, 10€; a taquilla, 12 €; menors de 18 anys i carnet el Galliner, 8 €.  
**Organitza:** Ajuntament

**Tallers a Ca L'Esteper**  
Balls de saló, anglès, informàtica i manualitats

**Lloc:** Local Social de Ca L'Esteper  
**Informació i inscripcions:** Local Social de Ca L'Esteper, de dilluns a divendres, de 17 a 20 h, o al telèfon 687 498 092  
**Organitza:** AV Ca L'Esteper

**Torneig de futbol sala de Setmana Santa**  
**4, 5 i 6 d'abril**

**Més informació i inscripcions:** 666 905 561 (rafael Cobos) i 610 704 045 (Roger Nuñez)  
**Organitza:** Club de Tennis Serra - Esport

**Viatge "Perlas del Danubio"**  
**De l'1 al 5 de juny**

Viatge de cinc dies a Viena i Budapest amb excursions programades  
**Preu per persona:** 590 €  
**Més informació inscripcions:** 93 860 70 64 (AV Ca l'Artigues), 93 841 64 71 (sr. Febrer)  
**Organitza:** AV Ca l'Artigues.

## Farmàcies

**HORARIS DE GUÀRDIES**  
Dissabtes: de 16.30 a 20 h  
Diumenges i festius: de 10 a 13 h

Per urgències fora d'horaris de guàrdia, cal trucar a la Policia Local: Lliçà d'Amunt: 93 860 70 80  
Lliçà de Vall: 93 844 54 54

## MARÇ

Farmàcia Trullols: 1 de març  
Farmàcia Portabella: 7 i 8 de març  
Farmàcia Valeta: 14 i 15 de març  
Farmàcia Esplugas: 21 i 22 de març  
Farmàcia Galceran: 28 i 29 de març

Farmàcia Mas:  
Tots els dissabtes: de 9 a 13.30 h  
Tots els diumenges i festius: de 9 a 13.30 h

## ADRECES DE LES FARMÀCIES

## LLIÇÀ D'AMUNT

FARMÀCIA VALETA  
c. d'Anselm Clavé, 72  
93 841 61 05

FARMÀCIA TRULLOLS  
Ctra. de Caldes a Granollers, km 136  
93 843 51 65

FARMÀCIA GALCERAN  
c. de Folch i Torres, 96 baixos  
93 841 55 87

FARMÀCIA MAS  
Ctra. de Palaudàries, s/n  
93 841 47 78

## LLIÇÀ DE VALL

FARMÀCIA ESPLUGAS  
Plaça de la Vila, 15  
93 843 91 21

FARMÀCIA PORTABELLA  
Avinguda de Catalunya, 39  
93 843 93 01

## Crèdits

Edició, redacció i fotografia:  
AJUNTAMENT DE LLIÇÀ D'AMUNT  
Adreça: Carrer d'Anselm Clavé, 73  
Telèfon: 93 841 52 25  
Fax: 93 841 41 75

Adreça electrònica:  
ajuntament@llicamunt.cat  
Web: www.llicamunt.cat

Horari: de dilluns a dijous de 8 a 14 h  
i de 16 a 19 h  
divendres de 8 a 14 h

Disseny, compaginació,  
correcció ortogràfica i impressió:  
Creacions Gràfiques Canigó, s.l.  
Tel. 93 229 23 60

Distribució: Nivell Publicitari  
Tiratge: 6.000 exemplars  
Paper: Offset 100% reciclat de 90 grams  
Dipòsit Legal: B-48615-2007

## Nota

Aquest butlletí municipal s'edita mensualment i es fa arribar, mitjançant una bustiada, a totes les llars del municipi. Si no el rebeu correctament, comuniquem-nos el vostre nom, adreça i telèfon a través de l'adreça de correu electrònic [butletti@llicamunt.cat](mailto:butletti@llicamunt.cat), personalment, per fax (93 841 52 25) o per correu ordinari (c. d'Anselm Clavé, 73 – 08186 Lliçà d'Amunt) a la regidoria de Comunicació de l'Ajuntament, per tal de solucionar el problema.

## Web

[www.llicamunt.cat](http://www.llicamunt.cat)

A través del web municipal podeu ampliar les informacions i aprofundir en el contingut de les notícies. També s'hi pot consultar l'hemeroteca del Butlletí i la informació sobre la reserva de la publicitat.