

Aparcament provisional prop del CEIP Rosa Oriol **PÀG. 6**



En contra del traçat del gasoducte Martorell-Figueres **PÀG. 7**



Les escoles bressol acceptaran tiquets-guarderia **PÀG. 9**



Circuit per a bicicletes de cros a Ca l'Esteper **PÀG. 10**



Informa't

Butlletí de Lliçà d'Amunt

Número 9
Juny de 2008
Periodicitat mensual
Publicació gratuïta

La revetlla, sempre amb precaució!



L'Associació de voluntaris de Protecció Civil ens informa sobre les principals mesures de precaució a prendre durant la celebració de la revetlla de Sant Joan, tenint en compte el risc d'accidents. **PÀG. 3**

Consells sobre els petards, les fogueres, què fer si veiem que una altra persona es crema o què fer si se'ns crema la roba.

Es tracta d'un seguit de precaucions que pretenen afavorir que puguem gaudir d'una bona revetlla.

FF FINQUES CRUÏLLA

93 860 71 91

Lliçà d'Amunt



Nº 215 TORRE EN LLOGUER SEMI-NOVA.

Amplia sala menjador i cuina amb sortida a terreny, 3 hab. dobles (1 suite), 3 banys i garatge 2 cobxes. Calefacció, alumini climalit i gres.

Preu: 1200 €/mes

Lliçà d'Amunt



Nº 298 CASA A 3 VENTS EN LLOGUER.

Sala menjador obert a cuina amb sortida a jardí, bany i 2 hab. dobles. Alumini, gres, a. ac. i calefacció.

Preu: 650 €/mes

Lliçà d'Amunt



Nº 499 VENDA DE SOLARS

Bona oportunitat al barri CAN SALGOT: 2 Solars junts de 400 m² c/u, totalment plans amb zona verda al darrera.

325.000 € / (54 MM)

www.finquescruilla.com

Editorial



Ignasi Simón Ortoll
Alcalde

Un cop acabades les classes i els exàmens per a molts, ens trobem amb la Nit de Sant Joan, la revetlla, una festa màgica que s'ha mantingut a través del temps. És la festa més celebrada unànimement per la majoria d'homes i dones que formem part de la cultura catalana, convertint-la, de forma popular, sense cap reconeixement oficial, en una mena de festa nacional dels països catalans.

Diuen que és la nit més curta de l'any i de vetlla més llarga. Diuen que promou sentiments d'alegria, optimisme i una gran joia d'il·lusions. La tradició diu que s'han de posar garlandes, s'han de tirar petards, s'ha de beure cava, menjar coca de pinyons, de fruites..., s'ha de posar música i ballar, però sobretot s'han de fer fogueres.

De fet, les fogueres de Sant Joan representen la cremada de tot allò que és vell, que ens fa nosa, que no ens serveix de res, representa la nit del canvi, de la renovació, la nit de llençar i cremar tot allò que ens angoixa i de començar un nou dia amb el desig d'un món nou, no en va es considera el foc com element purificador. Al voltant de les fogueres s'hi generen tot tipus de rituals i jocs: es

poden saltar, trepitjar les cendres, es poden voltar, ballar-hi en rotllana...

Però si el foc és un dels màxims protagonistes d'aquesta nit, l'aigua no podia ser menys. El ritual de banyar-se la nit de Sant Joan, sigui al mar, al riu o a les piscines està també molt arrelat, donat que existeix la creença que les aigües prenen tot tipus de virtuts durant aquesta màgica nit. Podríem dir que fem una neteja simbòlica a nivell espiritual, com si ens volguéssim renovar pel futur que volem sempre millor.

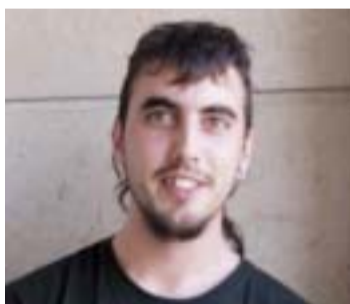
La nit acabarà amb un gran silenci, l'olor de cendra se sentirà per tot arreu i la nit màgica s'adormirà fins l'any vinent.

Des de l'equip de govern desitgem que la nit de Sant Joan sigui tot això per vosaltres, que la gaudiu en companyia dels vostres familiars i amics estimats, però a la vegada us demanem que tingueu molta cura amb el petards i a l'hora de fer les fogueres: la situació que patim de sequera fa que haguem d'extremar les precaucions. No dubtem que així ho fareu.

Felicitats a tots els Joans i Joanes i molt bona revetlla.

Enquesta ciutadana

Celebra la Revetlla de Sant Joan?; de quina manera?; pren precaucions a l'hora de tirar petards i fer fogueres?



Celebro aquesta festa, a nivell particular, al pati de casa. Alguna vegada he passat a veure la revetlla popular que es fa al poble, però ho celebro a casa. I, prenc totes les precaucions, perquè no tiro petards ni faig foguera.

Josep Riquer
Pinedes del Vallès



Ens reunim tota la colla i sempre participem a la revetlla popular que es fa al poble. Participem en la realització de la foguera popular que també es fa a nivell de poble, amb l'aportació de material per cremar. I, referent als petards, no som molt de tirar petards, però quan ho fem, ho fem amb precaució, intentant no encendre'ls a la mà sinó al terra, per exemple.

Alba Martínez
Can Farell



Normalment, fem la revetlla a casa, amb un veïns. Fem una foguera, però demanem permís, fem el que s'ha de fer. També tirem alguns petards, però cap d'especial, petards per a nens. Depèn del petard, als nens més petits els hi encenem i, els més grans, ho fan ells, però amb precaució. Sobre la revetlla de Sant Joan d'aquí al poble, quan feien el Girafoc, feia més gràcia... però tampoc hi he anat cap any. Ho celebrem més amb els veïns. La meua germana si que participa de la revetlla popular que fan al poble.

Anna Prims
Sant Baldiri



Lo celebramos en casa. No solemos tirar muchos petardos, porque tampoco nos gustan mucho. Tengo dos crías pequeñas, tenemos una casita, tenemos nuestra parcela y allí tiramos nuestros petarditos. Pero con precaución. Es tu casa y más precaución no puedes tener. No hacemos hoguera; una vez hemos ido a ver la del pueblo.

Jesús Aguilar
Ca l'Artigues



Fa un any que visc a Lliçà d'Amunt. Serà el primer any que celebraré la revetlla de Sant Joan en aquest poble. Si es fa alguna revetlla popular potser hi aniré. No som massa de fogueres i petards i, ara, el nen és petit; quan sigui més gran, potser sí.

Ester Morón
Mas Bo

MEDI AMBIENT I PROTECCIÓ CIVIL

La revetlla de Sant Joan, amb seguretat!



L'Associació de voluntaris de Protecció Civil ens informa sobre les principals mesures de precaució a prendre durant la celebració de la revetlla de Sant Joan, tenint en compte el risc d'accidents. Es tracta d'un seguit de precaucions que pretenen afavorir que puguem gaudir d'una bona revetlla.

Durant la revetlla de Sant Joan s'ha d'anar amb molt de compte amb els petards, especialment els nens. Recordeu que l'adquisició i l'ús dels petards s'ha de fer sempre sota la supervisió dels adults.

Consells de Protecció Civil davant la revetlla de Sant Joan:

Els petards

Aquí teniu unes recomanacions i precaucions especials per a manipular adequadament el material pirotècnic:

- No poseu els petards a prop de la cara o del cos.
- No llanceu mai cap petard contra ningú.
- Enceneu cada producte seguint estrictament les instruccions
- No us guardeu petards a les butxa-

ques. No enceneu cap petard dins de les cases.

- No tal·leu el tro final de les traques, poden explotar amb violència.
- No utilitzeu coets que tinguin la canya trencada.
- No llanceu coets agafats amb la mà.
- Enceneu sempre el ble per l'extrem.
- No heu de llançar coets a menys de 500 metres de zones boscoses.
- No fiqueu mai petards dins de totxanes o ampolles, etc, perquè quan exploten fan metralla que pot fer molt de mal.
- Als llocs on es facin revetlles cal recollir la roba estesa i els tendals, i tancar portes i finestres.
- Si un petard no s'encén bé, no el toqueu fins al cap de mitja hora i un cop passat aquest temps deixeu-lo en aigua.

Les fogueres

- No prepareu fogueres enlloc sense tenir l'autorització corresponent.
- Poseu primer un gruix de sorra sobre l'asfalt i sempre a més de 15 metres dels cotxes i de les façanes, mai sota les línies elèctriques.
- No enceneu mai cap foguera amb líquids inflamables, us podríeu cremar molt.
- No tireu papers ni teixits, l'aire els enlairaria i els podria portar lluny.
- No es poden llançar ni bidons ni esprais, poden explotar.
- Si cremeu pneumàtics i plàstics, provocareu molta contaminació.
- Les fogueres han de permetre el pas dels vehicles d'emergència.

- Assegurar-se que un cop cremada la foguera el foc no revifarà.

Què fer si veiem que una altra persona es crema:

- En cas de cremades s'aconsella aplicar aigua fresca dos o tres minuts a la part afectada; cobrir-la amb una gasa o amb un drap net i anar a un centre sanitari.
- No rebentar les butllofes.
- No aplicar pomades, cremes, ni cap tipus de desinfectant.
- No arrencar les restes de roba que hagin pogut quedar adherides.

Què fer si se'ns crema la roba:

- Si per qualsevol circumstància s'encenen els vestits, no correu, ja que revifareu les flames.
- Tireu-vos a terra i rodoleu per apagar les flames i evitar que es facin més virulentes.
- Tapeu-vos la cara amb les mans perquè les flames no us arribin a la cara i al cabell i per que els gasos no us arribin als pulmons.
- Assegureu-vos que les flames s'han apagat abans de treure-us la roba i no us la heu de treure mai pel cap.

Prevenició d'incendis 2008

En compliment de la normativa vigent en matèria de prevenició d'incendis, i cara a evitar aquestes situacions d'emergència en el període de màxim risc, enguany comptem amb tot un seguit de mesures i actuacions per a fer-hi front, que citem a continuació: la difusió d'un Ban municipal; l'actualització de les dades del Pla d'Actuació Municipal per a emergències d'incendis forestals; la realització d'un simulacre d'activació de la Guia d'Actuació per emergències d'incendis forestals; el manteniment de totes les franges de protecció contra incendis, i la sol·licitud d'ajut a la Generalitat de Catalunya pel mateix motiu; el suport al dispositiu local de vigilància i extinció d'incendis, proporcionat per Protecció Civil de Lliçà d'Amunt (tres vehicles, 6-10 efectius, diàriament); el Pla de Vigilància Complementària d'Incendis Forestals, dirigit per la Diputació de Barcelona (ruta dià-

ria per Lliçà d'Amunt i Lliçà de Vall, 15 de juny-15 de setembre), el pla de manteniment de parcel·les i zones verdes municipals; l'inici d'expedients disciplinaris i sancionadors per a propietaris de parcel·les en estat incorrecte; i el control de fogueres de Sant Joan i Sant Pere.

Revetlles amb precaució!

Respecte a aquest darrer tema, cal recordar que les persones que vulguin fer fogueres durant aquestes revetlles caldrà que ho sol·licitin a l'Ajuntament o a la Policia Local. Tanmateix, la sequera que ens afecta de fa uns mesos podria obligar a la Generalitat de Catalunya a decretar la prohibició de totes les fogueres als municipis d'alt risc d'incendi forestal, en el qual cas això afectaria a Lliçà d'Amunt. Finalment, cal recordar que l'ús de coets pirotècnics està prohibit en zones properes a camps i boscos.



MEDI AMBIENT I PROTECCIÓ CIVIL

5 de Juny: Dia Mundial del Medi Ambient

Per tal de posar de relleu la greu situació ambiental al món, l'any 1972 l'Assemblea General de les Nacions Unides va declarar el dia 5 de juny com a Dia Mundial del Medi Ambient.



El medi ambient a Lliçà d'Amunt

La problemàtica ambiental del nostre municipi, tot i que similar a la de molts altres pobles i ciutats de països industrialitzats, és elevada i tots hi tenim la nostra part de responsabilitat:

• Consumim molts recursos amb impacte local, regional i mundial

El consum d'energia, aigua, aliments i materials de tot tipus és enorme, sobretot si el comparem amb el dels nostres avis o amb el d'un país menys desenvolupat. Aquest consum de recursos sempre porta associat un impacte ambiental sobre el territori, sovint molt lluny d'aquí en el cas dels productes que vénen de països asiàtics.

• Generem molta contaminació local

Aquest és el nostre impacte diari sobre l'entorn i els recursos:

- contaminem l'aire amb prop de 140.000 kg de gasos de combustió procedents dels vehicles i de les calderes domèstiques i industrials, amb el consegüent efecte sobre el canvi climàtic,
- produïm 25.000 kg de residus domèstics,
- aboquem 3 milions de litres d'aigües residuals a les clavegueres.

• Alterem el medi natural

Ho fem per diferents vies: abocaments incontrolats de residus i d'aigües residuals, incendis forestals, noves construccions i noves infraestructures.

No ens podem quedar de braços ple-

gats davant tot aquest panorama. Cada persona, cada ciutadà i ciutadana ha de reflexionar, prendre la seva responsabilitat i iniciar un canvi d'hàbits per tal de reduir la pressió que estem exercint sobre el món que ens sustenta i que ha de sustentar els nostres fills.

Des de l'Ajuntament s'han pres mesures importants amb efectes correctius i pal·liatius sobre bona part dels problemes esmentats: el foment del transport públic urbà i interurbà; la implantació de fonts d'energia renovables als equipaments municipals, mitjançant plaques solars i, properament, calderes de biomassa; l'elaboració i execució de Plans directores de l'enllumenat públic i del clavegueram; l'aprovació d'una ordenança d'estalvi d'aigua per a reduir el consum d'aigua potable; l'augment espectacular dels contenidors de recollida selectiva (300 punts de recollida) i obertura d'una nova deixalleria a Palaudàries; una campanya anual de prevenció d'incendis, amb manteniment de 60.000 metres quadrats de les franges de protecció contra incendis forestals, de 15.000 metres quadrats de parcel·les i espais verds municipals i el control de l'estat de les parcel·les privades, etc.

Aquestes i moltes altres són les línies d'actuació que s'han fet i es faran des de l'Ajuntament. Però ni l'Ajuntament ni cap administració pot fer front a aquest repte sense la contribució de la societat i de cada individu que la

forma. Els ciutadans i els col·lectius socials haurem d'adoptar mesures per a reduir l'impacte ambiental de la nostra activitat, com per exemple:

- Utilitzar el transport públic i aprendre a anar més a peu i en bicicleta
- Reduir les emissions de gasos dels habitatges i dels vehicles.
- Comprar productes respectuosos amb l'entorn sempre que sigui possible, que disposin de etiquetes ecològiques oficials (distintiu de Garantia de Qualitat Ambiental a Catalunya, Ecoetiqueta de la Unió Europea).
- Reduir la generació de residus, tot evitant productes d'un sol ús, compres innecessàries, bosses de plàstic, etc
- Separar els residus per tipologies i dipositant-los als contenidors o instal·lacions corresponents. Això és especialment important pel que fa als productes perillosos i tòxics, que s'han de dur a la deixalleria.
- Fer un ús racional de l'aigua, instal·lant sistemes i electrodomèstics eficients i tenint jardins de baix consum d'aigua. Evitar capricis com construir una piscina per utilitzar-la 30 dies a l'any.
- Exigir als tècnics que contractem l'aplicació de màxims criteris ambientals en la construcció de nous habitatges o edificis, per a gaudir d'un màxim confort amb un mínim impacte en temes d'energia, soroll i aigua.

La Generalitat vigila els nivells de contaminació atmosfèrica

El Departament de Medi Ambient i Habitatge de la Generalitat de Catalunya és l'òrgan responsable de l'avaluació de la qualitat de l'aire a Catalunya. El 2 de maig passat, aquest Departament va iniciar una campanya de vigilància dels nivells d'ozó troposfèric a l'aire. Fins al 30 de setembre, hi haurà habilitat el sistema de guàrdies per vigilar aquest contaminant des de les 9 del matí fins a les 9 del vespre.

En el supòsit que se superin determinats nivells de contaminació atmosfè-

rica, el Departament de Medi Ambient i Habitatge trametrà aquesta informació a l'Ajuntament perquè pugui informar la població sobre quines activitats, amb caràcter preventiu, caldria evitar.

Des de principis del mes de maig està disponible la previsió diària dels nivells estimats per l'ozó troposfèric a la següent pàgina web: http://mediambient.gencat.net/cat/el_medi/atmosfera/informacio_on_line/nivells_ozo.jsp

Desbrossament de parcel·les

Els propietaris de parcel·les sense edificar estan obligats a mantenir en condicions adequades la seva propietat, tant pel que fa a aspectes sanitaris i ambientals com de prevenció d'incendis. En aquest sentit són molts els propietaris que no desbrossen regularment les seves parcel·les, perjudicant els veïns i augmentant el risc d'incendi, tant en la seva generació com en la propagació.

La Llei 5/2003 de mesures de prevenció d'incendis en urbanitzacions se suma a l'ordenança municipal de policia i bon govern al determinar l'obligatorietat de desbrossar la vegetació d'aquests solars.

Atès que l'Ajuntament porta ja cinc anys fent aquesta campanya d'estiu, informant i també obrint expedients disciplinaris, a partir d'aquest any s'obriran expedients sancionadors a aquells propietaris que no tinguin la parcel·la correctament mantinguda a partir del dia 15 de juny. La sanció serà gradual, de manera que s'imposarà una sanció de 300 euros a les parcel·les que presentin un estat irregular de manteniment i 600 euros a aquelles parcel·les que tinguin un mal estat de manteniment. Les sancions s'imposaran sens perjudici que el propietari hagi de fer el desbrossament de la vegetació en un termini de 15 dies

Lliçà d'Amunt commemora el Dia Internacional del Medi Ambient

El dia 5 de juny es commemora el Dia Internacional del Medi Ambient. Per aquest motiu, l'Ajuntament ha organitzat una activitat infantil, que tindrà lloc aquest dijous, a partir de les 16.30 h, al pàrquing del Pavelló Municipal d'Esports.

L'activitat, anomenada "Gargot de Joc", consisteix en un circuit amb una vintena de jocs d'habilitats fabricats amb material reciclat. Els inventors i constructors d'aquesta activitat, Guixot de 8, la defineixen d'aquesta manera: "Ara que ens han restringit la imaginació, fent que cada nina serveixi només per a una cosa, que cada comandament doni només una ordre, cal que una esportista es converteix en un bàsquet, que, d'un llit vell, en surti un esport nou, que una bicicleta es converteixi en un ocell".

Guixot de 8 és una companyia catalana que corre pel món amb una furgoneta carregada de ferralla que es

converteix en jocs una vegada arribats a la plaça.

Guixot de 8 està convençut que als presatges de les botigues no hi ha totes les joguines i que no està tot inventat i menys en el món del joc. A més, estan segurs que els materials tenen una vida més llarga que per a allò que foren concebuts. I també els agrada recuperar el paper del joc com a passatemps.

Des de l'any 1991, aquest espectacle ha recorregut arreu de Catalunya, l'estat espanyol i altres països; se n'han fet un total de 1492 actuacions.

Un cop acabada d'activitat infantil, l'Ajuntament també ha organitzat un berenar per a tots els assistents.

A més, durant l'activitat, la regidoria de Medi Ambient tindrà un Punt d'Informació sobre temes mediambientals.

El mateix dia, a les 20 h, al Casal de la Gent Gran, es projectarà el documental "Una veritat incòmoda", protagonitzat per l'exvicepresident d'Estats Units Al

Gore, guanyador d'un Òscar, de gran ressò mundial, sobre les causes i els efectes del canvi climàtic. La presentació del documental anirà a càrrec del divulgador ambiental Uri Riu.

L'exvicepresident d'Estats Units del Partit Demòcrata, Al Gore, protagonitza el llargmetratge "An Inconvenient True" ("Una veritat incòmoda"), al qual es realitza un anàlisi científic sobre les causes del canvi climàtic i les conseqüències que tindrà per al món. El llargmetratge barreja extractes de les conferències que el polític d'Estats Units imparteix per tot el món amb fragments de la seva vida personal, on recorda la seva època d'estudiant, el greu accident que va patir el seu fill de sis anys, la mort de la seva germana o l'incident amb els vots de Florida, que van suposar la derrota davant George Bush a les eleccions. Rodejat de públic i davant d'una pantalla on es pot comprovar, de manera visual, el procés d'escalfament de la terra,

Gore explica el procés d'escalfament de l'atmosfera que, en un primer moment, es deu a l'augment de pol·lució, que fa que els raigs ultraviolats es quedin a la fina capa i facin que s'incrementi la seva temperatura. L'exvicepresident està volcat en el seu objectiu: que tot el públic pugui conèixer les conseqüències del canvi i els hàbits per a poder col·laborar al seu retard. Sempre avalat per investigacions científiques, Al Gore destaca al llargmetratge, dirigit per Davis Guggenheim, la necessitat que els països, especialment els que no van subscriure el protocol de Kioto, assumeixin la responsabilitat de frenar les emissions contaminants, així com que les persones, en el seu àmbit d'acció, controlin l'ús de l'energia i de l'aigua.

Per altra banda, recordem que, l'endemà, tindrà lloc la darrera de les xerrades sobre Mesures per a l'estalvi d'aigua que ha organitzat l'Ajuntament; serà a les 20 h, al Casal de la Gent Gran.

Campanya subvencionada d'identificació de gossos i gats amb microxip

Recordem que fins al 15 de juliol té lloc una segona edició de la campanya de cens i identificació de gossos i gats, durant la qual es pot identificar els animals de companyia a un preu inferior al normal.

La identificació de tots els animals de companyia, que és obligatòria, té dues finalitats bàsiques: evitar l'abandonament i facilitar la recuperació de l'animal per part del propietari.

Per tal de facilitar el procés d'identificació amb microxip de gats i gossos, l'Ajuntament ha mantingut l'acord iniciat l'any passat amb els dos veterinaris amb consulta oberta al nostre municipi (Sr. Sáenz, a la Cruïlla, i Grup Veterinari, a Sant Joan, al centre urbà) per tal d'assumir una part del cost de la col·locació del microxip. El preu normal és de 45 euros i el preu subvencionat és de 30 euros.

Per gaudir d'aquesta subvenció cal anar a l'Oficina d'Atenció al Ciutadà (OAC), amb la documentació sanitària de l'animal, i fer-li un cens provisional. Amb aquest paper i l'animal, l'interessat ja es pot dirigir a un dels dos veterinaris esmentats per tal de sol·licitar la col·locació del microxip, tot referint-se a la campanya municipal.

Recordem també que, des de l'any passat, els animals censats al registre municipal d'animals de companyia, disposen d'una placa identificativa, que han de portar sempre que surten al carrer. L'Ajuntament enviarà la placa als propietaris d'animals censats en anys anteriors. A més, està preparant l'adquisició d'unes bossetes, que es penjen de la corretja del gos, dins de les quals s'hi poden posar bosses per a recollir els excrements, el carnet de tinença de gossos perillosos o, fins i tot, les claus de casa; es donarà als que censin el seu gos. En aquest sentit, l'Ajuntament fa una crida als propietaris de gossos perquè siguin cívics i recullin els excrements dels seus animals per contribuir, així, a mantenir el nostre entorn el més net possible.

També recordem que, a partir del mes de setembre, una vegada aprovada la nova ordenança en aquesta matèria, la Policia local i els tècnics municipals requeriran als propietaris dels gossos que aquests s'identifiquin amb el microxip i es censin. A més, els propietaris de gossos considerats de races potencialment perilloses també seran requerits per tal de tramitar la corresponent llicència administrativa de tinença.

Neteja de residus de l'entorn dels barris



El mes d'abril passat va finalitzar el pla d'ocupació de dues persones dirigit a retirar residus de l'entorn de les urbanitzacions, sobretot de les franges de protecció d'incendis forestals, però també de locals socials, de la carretera a Granollers i de molts altres llocs.

En la segona fase del pla d'ocupació s'han retirat uns 300 metres cúbics de residus, cosa que representa uns 20 camions plens. Cal destacar el gran volum de residus tretts del Torrent de Can Quaresma, abocats majoritàriament per veïns o constructors desconeguts, en concret 60 metres cúbics. Feia dos anys que ja se'n van treure més de tres camions plens.

Actualment, a qualsevol marge, torrent o bosc, encara s'hi troben bosses, llaunes, papers, runes i tota mena de residus. Segons la regidoria de Medi Ambient, sovint els que embruten els torrents són els mateixos veïns o els constructors de cases, en una pràctica que es controlarà i serà sancionada adequadament.

Cal recordar que l'Ajuntament posa al servei del ciutadà 300 punts de recollida de residus de manera selectiva, la recollida de trastos a domicili en quantitats inferiors a 2 metres cúbics i dues deixalleries, la de Palaudàries i la del centre urbà.

CULTURA

Revetlla popular de Sant Joan: sopar, ball i focs d'artifici

Lliçà d'Amunt torna a celebrar la Revetlla de Sant Joan, enguany en col·laboració amb l'entitat Club de Futbol Lliçà d'Amunt.



La Revetlla de Sant Joan d'aquest any consistirà en un sopar popular i un ball amenitzat per una orquestra que tocarà música per a tots els gustos i edats, i la foguera serà substituïda per un espectacle pirotècnic. Tota la festa tindrà lloc al recinte de la pista poliesportiva del camp de futbol "La Bombonera".

Les Revetlles de Sant Joan tenen lloc pels volts del solstici d'estiu –el 21 de juny– i especialment la nit del 23 al 24 de juny. La festa, que l'església cristiana va fer coincidir amb el naixement de Sant Joan Baptista, ha esdevingut una celebració marcada pel seu

caràcter col·lectiu i socialitzador i que integra tot un seguit de costums i pràctiques.

Dia: dilluns 23 de juny

Hora del sopar: a partir de les 21.30

Lloc: Pista poliesportiva del camp de futbol "La Bombonera" (Av. dels Països Catalans, s/n)

Venda de tiquets: a preus populars; de l'1 al 18 de juny, a l'Oficina d'Atenció al Ciutadà (OAC) de l'Ajuntament

Més informació: regidoria de Cultura

Organitza: Club de Futbol Lliçà d'Amunt i Ajuntament

Acte de cloenda del llibre de l'Abans

El Grup de l'Abans de Lliçà d'Amunt, amb la col·laboració de l'Ateneu L'Aliança, l'Ajuntament i l'Editorial Efadós, ha organitzat un acte de cloenda del llibre *L'Abans, recull gràfic de Lliçà d'Amunt (1898-1975)*. L'acte tindrà lloc el diumenge 29 de juny, a les 12 h, a l'Ateneu L'Aliança.

Durant aquest acte, l'editorial Efadós farà lliurament al poble de tot el fons fotogràfic obtingut per a l'elaboració del llibre *L'Abans, recull gràfic de Lliçà d'Amunt (1898-1975)*. A més de la presentació del llibre, també oferirà una sessió de diapositives muntat amb aquestes fotografies, que repassen la història del nostre municipi durant aquests anys.

Es forma el Grup de l'Abans de Lliçà d'Amunt

Des de fa molts anys, hi ha hagut gent del poble que ha treballat, a través de diferents mitjans, perquè s'anés coneixent el nostre passat. Aquest és el cas del Grup de l'Abans de Lliçà d'Amunt, format per a col·laborar en l'elaboració del llibre *L'Abans, recull gràfic de Lliçà d'Amunt (1898-1975)*.

Ara, un cop acabat aquest llibre, aquest grup s'ha constituït com a entitat, per tal de seguir treballant en la re-

copilació i la difusió de la història de Lliçà d'Amunt, amb l'objectiu que el passat del nostre poble sigui conegut per les noves generacions i per les noves famílies que venen a viure al nostre municipi.

Aquest grup ha iniciat la seva tasca amb la recerca d'informació i material sobre el teatre, els pastorets i el cinema a Lliçà d'Amunt; les cases del nostre poble fins als anys 60; els topònims del municipi; i

el patrimoni que convindria conservar pel seu valor arquitectònic, històric, social, etc.

A més, aquest grup vol col·laborar "amb totes les persones i entitats que treballen perquè Lliçà d'Amunt vagi creixent sense perdre la seva identitat".

Si voleu més informació sobre el Grup de l'Abans de Lliçà d'Amunt podeu posar-vos en contacte amb la regidoria de Cultura.

Primera sortida del Cicle de sortides culturals



La primera sortida cultural del Cicle de sortides culturals que organitza l'Ajuntament tindrà lloc el dissabte 14 de juny i s'anirà a Barcelona a visitar el Liceu i la Boqueria.

Se sortirà a les 8.30 h de davant de l'Ajuntament. A les 9.45 h hi haurà la

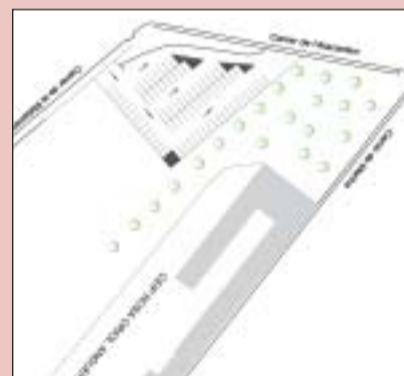
visita al Gran Teatre del Liceu. Serà una visita guiada pels espais més representatius del Gran Teatre del Liceu: la sala, el saló dels miralls, el foyer... i també al Cercle del Liceu, el club privat que comparteix edifici amb el teatre i que és un magnífic exponent del modernisme català; conté obres d'art pictòriques i decoratives excepcionals i una col·lecció de pintures d'en Ramon Casas. A les 12 h, s'anirà a visitar el Mercat de la Boqueria, on un dels directius del Mercat de la Boqueria rebrà els visitants a les portes del mercat i els parlarà de la història d'aquest mercat i del seu paper al llarg dels anys a la ciutat de Barcelona. Tot seguit, es podrà fer

una passejada lliure pel mercat. A les 14 h, es tornarà cap a Lliçà d'Amunt. Les persones interessades a participar-hi s'han d'inscriure a l'Oficina d'Atenció al Ciutadà (OAC) fins al 6 de juny. El preu d'aquesta sortida cultural és de 10 euros.

L'Ajuntament ha organitzat un cicle de sortides culturals, no per veure activitats sinó per conèixer diferents llocs o espais que són interessants per la seva singularitat. Per aquest any, estan previstes tres sortides culturals, durant el primer, el segon i el quart trimestre de l'any, amb un parèntesi durant el trimestre d'estiu. Totes tres sortides culturals se centraran a la ciutat de Barcelona.

TRANSPORT PÚBLIC I MOBILITAT

Aparcament provisional de vehicles prop del CEIP Rosa Oriol



Tenint en compte les futures obres del carrer del Matarranya, que suposaran la pèrdua d'aparcaments, sobretot per als pares i mares del CEIP Rosa Oriol i Anguera, l'Ajuntament habilitarà un aparcament provisional de vehicles entre els carrers del Matarranya i d'Alacanten. L'aparcament, amb una capacitat aproximada de 78 places, tindrà l'entrada pel carrer del Matarranya i la sortida pel carrer d'Alacanten.

Un cop acabades les obres de tota aquesta zona, on també s'ha de construir l'escola bressol de Ca l'Artigues, es construirà un aparcament definitiu.

OBRES I SERVEIS

L'Ajuntament, en contra del traçat del gasoducte Martorell-Figuères per Lliçà

L'Ajuntament va rebre, el 26 de febrer passat, de la delegació del govern a Catalunya, el projecte d'obres i l'estudi d'impacte ambiental del Gasoducte Martorell-Figuères.

En relació al projecte d'obres, l'Ajuntament va respondre amb un informe desfavorable, el 7 de març passat, ja que no s'adapta el planejament vigent, perquè el gasoducte passa per una zona natural especialment protegida del municipi, el

bosc de Paludàries, amb una afectació de 20 metres d'amplada.

En relació a l'estudi d'impacte ambiental, Lliçà d'Amunt, juntament amb Caldes de Montbui i Sentmenat, van encarregar un estudi, les conclusions del qual

són les al·legacions que van presentar, el 3 d'abril passat, que l'Ajuntament també ha presentat per separat. Aquestes al·legacions, entre altres punts, qüestionen el fet que no hi hagi cap estudi de traçat alternatiu com, per exemple, el corredor

d'infraestructures existent paral·lel a l'AP-7. També s'al·lega que aquest projecte hauria d'anar coordinat amb el de la gran infraestructura viària que es vol fer (IV Cinturó, Ronda del Vallès...), que ja té reserva de sòl.

Lliçà d'Amunt connectarà dos pous a la xarxa de distribució d'aigua

La Generalitat ha aprovat diverses actuacions destinades a pal·liar la sequera que pateix Catalunya i a poder disposar de més aigua. Les actuacions se centraran en la recuperació de recursos subterranis, entre altres. Es recuperaran pous a diversos àmbits del territori, entre els quals l'àmbit d'Aiguës Ter-Llobregat.

La recuperació de recursos subterranis és una de les solucions previstes pel Govern a l'hora de disposar de recursos addicionals per abastir la població. En aquest sentit, es recuperaran, entre altres, en l'àmbit Aiguës Ter-Llobregat (ATLL), diversos pous a l'àmbit d'ATLL Nord, concretament als municipis de Cabrera de Mar, Mataró, Sant Vicenç de Montalt (Maresme), Granollers, Santa Maria de Palautordera i Lliçà d'Amunt (Vallès Oriental). Aquestes actuacions recuperaran un volum total d'aigua de 3,6 hectòmetres cúbics l'any.

El Govern preveu que totes aquestes actuacions de recuperació de recursos subterranis estiguin acabades entre maig i juliol d'aquest any.

Les actuacions desenvolupades fins ara, la contenció de la demanda i la gestió dels recursos, permetran allunyar la possibilitat de talls domèstics fins a principis de la tardor.

En referència a la recuperació de recursos subterranis a Lliçà d'Amunt, l'actuació es concreta en la connexió de dos pous a la xarxa de distribució d'aigua.

Per una banda, la Generalitat, a través de l'Agència Catalana de l'Aigua (ACA), ha donat una subvenció a Aiguës Ter-Llobregat (ATLL) perquè connecti el pou Puig, situat a l'avinguda dels Països Catalans, prop del carrer del Tenes, amb el dipòsit de Can Puig, si-

tuat al Turó d'en Puig. L'ACA ha encarregat aquesta connexió a Sorea, que ja l'està duent a terme. Sorea estima que es podran recuperar uns 55.000 metres cúbics d'aigua per any d'aquest pou, és a dir, el 5 % del consum d'aigua total de Lliçà d'Amunt.

Per altra banda, l'Ajuntament ha sol·licitat una subvenció a la Generalitat, a l'Agència Catalana de l'Aigua

(ACA), per connectar el pou de darrera la Piscina Municipal al mateix dipòsit de Can Puig, a través del soterrament d'una canonada per l'avinguda dels Països Catalans fins arribar al carrer Tenes, on s'aprofitarà la connexió del pou Puig amb el dipòsit de Can Puig. L'Ajuntament està pendent de la resposta de l'ACA, que podria subvencionar com a màxim un 80%

del cost de l'obra, que s'estima en 377.229 euros, més IVA. Si l'ACA subvencionés el 80% del cost de l'obra, l'Ajuntament hauria de pagar 135.801 euros, IVA inclòs. S'estima que es podran recuperar uns 54.000 metres cúbics d'aigua per any d'aquest pou de darrera la Piscina Municipal, cosa que també suposa el 5% del consum d'aigua total del municipi.

Noves tarifes del servei d'aigua potable



SOREA, l'empresa concessionària del servei municipal d'abastament d'aigua potable a Lliçà d'Amunt i la que en fa la gestió, va actualitzar, l'1 de gener passat, els preus d'aquest servei.

Segons SOREA, l'increment produït en la tarifa mitjana de l'aigua es deu, en part, a l'actualització dels costos del servei, que no es feia des del 2003.

L'augment de costos que es reflexa a les tarifes del 2008 és degut, entre altres, a

l'augment del 7,7% del cost de compra d'aigua a Aiguës Ter Llobregat (ATLL) i a la incorporació del cost total del personal al servei de l'explotació i de les inversions, per un valor aproximat de 1.794.000 €, realitzades a la xarxa.

Modificació del sistema tarifari

Coincidint amb l'actualització de preus, s'ha modificat el sistema tarifari amb el qual es pagava aquest servei.

Ara, els abonats només paguen l'aigua que consumeixen, més la corresponent

quota de servei. Aquest sistema s'ha homogeneïtzat per als subministraments tant d'aforament com per comptador.

Les tarifes per cada tram s'incrementen quan més consum es realitza, però s'ha abaratit el servei per al tram de consum bàsic (fins a 10 m³/mes) respecte l'any passat.

D'aquesta manera, es garanteixen els preus més baixos per als que menys consumeix. La nova estructura tarifària i la repercussió dels costos reals del servei a la tarifa són mesures preses en l'esforç d'ordenació del servei de subministrament d'aigua.

Facilitats pel canvi d'aforament a comptador

Els abonats per aforament, al no poder-los aplicar unes tarifes per trams, tenen una tarifa única compensada. La quota de servei dels aforaments també té un valor únic intermig, ja que no es pot computar per diàmetre.

Precisament, per intentar resoldre les possibles situacions de greuge entre els dos sistemes de subministrament, l'Ajuntament ha arribat a un acord amb SOREA per facilitar el canvi d'aforament a comptador en unes condicions avantatjoses, des del juny fins a finals de l'any 2008.

L'acord arribat amb SOREA al respecte contempla els aspectes següents:

- Tots els canvis estaran exempts de la taxa per traspàs de contracte.
- S'aplicarà un descompte del 60% sobre la tarifa oficial. Per exemple, un abonat que sol·liciti canviar un aforament per un comptador de 13 mm pagaria 208,07 €, en comptes de 520,18.
- L'obra civil que sigui necessària a la façana i/o vivenda anirà a compte del sol·licitant (passamurs, ampliació de nínxol, reposició, etc.).
- L'abonat haurà de fer la sol·licitud pertinent a SOREA, presentant la documentació que li sigui requerida.
- Aquesta mesura no és aplicable als abonats que hagin comès frau en el subministrament d'aigua.

GOVERNACIÓ**Detinguts quatre joves com a presumptes autors de robatoris al Garatge Nadal**

La Policia Local va detenir quatre persones, el 12 de maig passat, com a presumptes autors d'un robatori al Garatge Nadal, després de comprovar que hi havia indicis suficients d'implicació en el delictes. Les quatre persones corresponen a les següents inicials: C.L.A., de 18 anys, i J.P.B., de 21 anys, veïns de Bigues i Riells, i M.M.R., de 17 anys, i G.J.M., de 18 anys, veïns de Santa Eulàlia de Ronçana. Aquest dia, a la matinada, la Policia Local va rebre una trucada telefònica sense interlocutor, però va identificar el número del telèfon mòbil de Fermí Nadal, propietari del Garatge Nadal. La Policia Local tenia coneixement que aquesta persona, acompanyada dels seus fills, estava de guàrdia al seu local per detectar les persones que estaven robant al taller, de nit, de forma continuada, des de feia dies. Immediatament, una patrulla de la Policia Local va anar al lloc dels fets. Mentre aquesta patrulla s'hi adreçava, es va rebre una nova trucada en la qual Fermí Nadal manifestava que quatre persones havien intentat entrar per una finestra al seu local. La Policia Local de Lliçà d'Amunt va sol·licitar recolzament a les policies locals de

Lliçà de Vall i de Santa Eulàlia de Ronçana per a la recerca dels presumptes autors. Es van localitzar i identificar dues de les persones implicades, a un vehicle. En l'escorcoll del vehicle es van trobar proves que inculpaven les persones identificades, com una manta amb unes característiques singulars, que coincidí plenament amb la que apareixia a les filmacions de les càmeres de filmació del local. Després, es va iniciar una persecució a peu d'una tercera persona implicada en els fets, la qual va ser detinguda. Els detinguts van ser traslladats a les dependències de la Policia Local per a la pràctica de les diligències policials. La Policia Local de Santa Eulàlia de Ronçana va detenir la quarta persona implicada, en un camí proper a la zona, i la va traslladar a les dependències policials de Lliçà d'Amunt, després d'una nova trucada de Fermí Nadal en la qual indicava que havia localitzat aquesta persona. Els detinguts portaven guants i llanternes, així com una manta que feien servir per a no ésser reconeguts per les càmeres de filmació del local.

Detingut un presumpte traficant de drogues

La Policia Local va detenir, el 16 de maig passat, al vespre, el senyor H.L., de 43 anys i de nacionalitat marroquina, per un presumpte delictes contra la salut pública (tràfic de drogues). Al maleter del vehicle propietat d'aquesta persona, sota el pas de roda, s'hi van trobar: un embolcall de substància blanca en pols, presumptament cocaïna, de 6,6 grams; un embolcall amb peces sòlides de substància blanca, presumptament cocaïna, amb un pes de 44,1 grams; quatre embolcalls d'un gram de pols blanca, presumptament cocaïna; i una balança de precisió. El vehicle es va traslladar al dipòsit municipal. A la mateixa operació, al carrer de Pompeu Fabra, s/n, del barri de L'Aliança, es van identificar totes les persones que es trobaven a l'exterior del bar situat en aquesta zona i se'n van trobar algunes amb algun tipus de substància estupefaent o altres objectes relacionats amb la venda i el consum d'aquestes substàncies, als quals es va aixe-

car acta: A.P.G., amb una cigarreta tipus porro; N.H.F., també amb una cigarreta tipus porro; A.B., amb 200 euros en efectiu i un embolcall amb substància presumptament cocaïna; i el mateix H. L., propietari del vehicle, amb 430 euros de diners en efectiu i una peça de 4,7 grams de substància presumptament haixix. La Policia Local va escorcollar l'interior i l'exterior del local, així com el domicili, propietat d'una treballadora del bar, on el detingut pagava una habitació. A l'habitatge, en un moble de cuina, s'hi van trobar una capsa de plàstic tipus carmanyola amb cinc guants de làtex, una caixa de Gelocatil i restes de pols blanca, amb indicis de ser utilitzats per tallar i barrejar cocaïna. També es va escorcollar un altre vehicle, propietat del detingut, que tenia a un garatge, on es van trobar tres tablettes de substància presumptament haixix, de 100 grams de pes cadascuna. La Policia Local va portar el detingut a les dependències policials, on se li va practicar un escorcoll més minuciós i se li van trobar tres embolcalls d'un gram de pols blanca, presumptament cocaïna. També es va trucar al metge de guàrdia perquè examinés el detingut. Un cop finalitzat l'atestat, es va portar el detingut a les dependències dels Mossos d'Esquadra de Granollers.

Detingudes tres dones com a presumpte autores d'un robatori a una casa de Can Lledó

La Policia Local va detenir tres dones, el 29 d'abril passat, com a presumptes autores d'un robatori a una casa del barri de Can Lledó: V.V.G. de 33 anys i veïna de Granollers, N.V.D. de 35 anys i veïna de les Franqueses del Vallès i A.R.V. de 15 anys i filla de l'anterior.

Aquest dia, a la tarda, la Policia Local va rebre una trucada telefònica per part d'una persona que estava treballant a la zona, que va avisar que havia vist arribar un vehicle, que havia estacionat davant d'una casa del carrer Roses, que semblava deshabitada, i que un home i tres dones, una de les quals

semblava menor d'edat, havien accedit a l'interior de la parcel·la i mantenien una actitud sospitosa. Dues patrulles de la Policia Local van anar al lloc dels fets i van observar com tres dones (una de les quals era menor i filla d'una de les adultes) sortien corrents del lateral de la casa. Una de les patrulles va interceptar i identificar les tres dones, mentre que l'altra patrulla va iniciar la recerca de l'home i va comprovar l'estat de

l'habitatge. L'home no va ser localitzat i la porta de la part posterior de l'edifici presentava els panys forçats mitjançant palanca amb algun objecte contundent. Després, es va localitzar el propietari de l'habitatge, que va comprovar-ne els desperfectes i va presentar la denúncia corresponent. Un cop acabades les diligències, les persones detingudes van ser posades a disposició judicial i de la Fiscalia de Menors.

Instalaciones Bernal

José Bernal
Instalador Autorizado

Mòbil: 639 333 152
Av. Caldes de Montbui, 27
local 28
08100 Mollet del Vallès (BCN)

C. Salze, 18
08186 Lliçà d'Amunt

- Electricidad
- Lampistería
- Calefacción
- Climatización
- Placas solares
- Descalcificadoras
- Piscinas
- Portero electrónico

PERFEC, S.C.P.

Construcció – Obra Nova – Reformes – Etc.

Decoració – Estucs – Pintura en general.

Neteja de Finques – Boscos – Terrenys – Naus – Etc.

Control de Plagues – Desinfecció – Fumigacions.

Telf/Fax. 938414508 – Mòbil: 650177774

EDUCACIÓ

Les escoles bressol municipals acceptaran *tiquets-guarderia*

L'Ajuntament ha fet un pas endavant per a afavorir la conciliació familiar i laboral i, a partir del curs escolar 2008-2009, les escoles bressol municipals acceptaran els tiquets-guarderia, que algunes empreses donen a les mares i pares que hi treballen per tal d'obtenir descomptes. Una mare lliçanenca va fer arribar aquests demanda al Pla d'Igualtat, el

qual ho va traslladar a la regidoria d'Educació. L'equip de govern va valorar positivament la proposta. El Pla d'Igualtat encoratja totes les persones del municipi perquè facin arribar les seves demandes, al·legant que totes potser no podran ser resoltes, però amb el silenci no es contribueix a fer camí vers la igualtat de gènere.

Resultat de les preinscripcions als CEIP i l'IES (ESO)

CEIP SANT BALDIRI

Grups 1	P3	P4	P5	1r	2n	3r	4t	5è	6è
Oferta	25	25	25	25	25	25	25	25	25
Vacants	25	0	7	3	0	1	4	4	1
Sol·licituds	14	2	0	0	1	1	1	1	0

CEIP PAÏSOS CATALANS

Grups 1	P3	P4	P5	1r	2n	3r	4t	5è	6è
Oferta	50	50	50	50	50	50	50	50	50
Vacants	50	0	8	3	8	0	9	1	10
Sol·licituds	33	2	0	0	1	0	1	0	3

CEIP MIQUEL MARTÍ I POL

Grups 1	P3	P4	P5	1r	2n	3r	4t	5è	6è
Oferta	50	50	75	50	50	50	50	50	50
Vacants	50	0	0	11	2	16	0	15	17
Sol·licituds	54	4	1	3	1	1	2	0	1

CEIP ROSA ORIOL

Grups 1	P3	P4	P5	1r	2n	3r	4t	5è	6è
Oferta	50	50	50	50	50	50	50	25	25
Vacants	50	0	0	2	9	19	23	3	0
Sol·licituds	43	6	2	2	2	3	0	1	2

IES LLIÇÀ

Grups 1	1r ESO	2n ESO	3r ESO	4t ESO
Oferta	120	180	150	120
Vacants	120	12	10	8
Sol·licituds	89	1	0	2



Preinscripció i matriculació escolar

Educació infantil de primer cicle (escoles bressol):

Escola Bressol Municipal L'Espurna (93 841 53 31)

Escola Bressol Municipal Palaudàries (93 864 59 54)

- Període de matrícula: del 9 al 13 de juny de 2008, ambdós inclosos.

Educació infantil de segon cicle i educació primària (CEIP), centres integrats i educació secundària obligatòria (ESO):

CEIP Sant Baldiri (93 841 46 52)

CEIP Països Catalans (93 841 56 05)

CEIP Miquel Martí i Pol (93 860 75 05)

CEIP Rosa Oriol Anguera (93 841 66 22)

IES Lliçà (93 841 66 48)

- Període de matrícula: del 9 al 13 de juny de 2008, ambdós inclosos.

- Confirmació de continuïtat de l'alumnat que segueix al centre: abans del 27 de juny de 2008, segons el calendari que estableix cada centre.

Educació Postobligatòria (Batxillerat i Cicles formatius de grau mitjà de formació professional)

IES Lliçà (93 841 66 48)

- Publicació de les relacions baremades de sol·licituds: 2 de juny de 2008.

- Reclamacions a les relacions baremades de sol·licituds: 3, 4 i 5 de juny de 2008.

- Publicació de les relacions baremades definitives: 10 de juny de 2008.

- Publicació de l'oferta final: 25 de juny de 2008.

- Publicació de les relacions d'alumnat admès: 27 de juny de 2008.

- Període de matrícula: del 30 de juny al 4 de juliol de 2008, ambdós inclosos.

Ensenyaments musicals

Escola de Música La Vall del Tenes (93 841 48 86)

- Període de matrícula (només per als alumnes nous): del 2 al 9 de juny de 2008, ambdós inclosos.

Per al curs 2008-2009 l'escola obrirà les especialitats de fagot i trompeta, ampliant d'aquesta manera l'oferta de vent de l'escola. En el cas que hi hagi suficient demanda, es podrien obrir les especialitats de flauta de bec i contrabaix.

Elisabeth Paniagua Cortada

Logopeda
Núm. Col. 1762

c/Mossèn Cinto Verdguer, 6
08186-Lliçà d'Amunt
☎ 666 267 338

- ☛ Retard i trastorn de la parla i del llenguatge.
- ☛ Dislàlies.
- ☛ Disfonies.
- ☛ Tartamudesa.
- ☛ Disglòsia.
- ☛ Disfuncions orofacials.
- ☛ Dificultats en la lectoescriptura.
- ☛ Etc.

6 i 4 places, truqueu al 622 612 466

Si necessita desplaçar-se
Portar als nens a l'escola
Fer un viatge en grup
Fer una rehabilitació
Sortir a sopar

PER TOT EL QUE CALGUI

Activitats extraescolars
Encàrregos especials
Recollides
Sortides culturals
Oblidi's de buscar parking!

TAXI
SANTA EULÀLIA
622 612 466
www.taxisantaeulalia.com

TAXI
SANTA EULÀLIA
mail@taxisantaeulalia.com

David Tamayo

ESPORT**Circuit per a bicicletes de cros a Ca l'Esteper**

A petició dels nens i nenes de Ca l'Esteper, l'Ajuntament ha construït un circuit de BMX (bicicletes de cros) a la zona esportiva del Patinòdrom.



CIRCUIT DE BMX A LA ZONA DEL PATINÒDROM

Es tracta d'un circuit tancat, amb una quinzena de pujades i baixes, i corbes (sis de grans i dos de petites).

La construcció d'aquest circuit ha anat a càrrec de la Brigada Municipal d'Obres. El BMX es va originar a Califòrnia a l'inici dels anys 70, quan els joves intentaven imitar els campions de motocros amb bicicletes. Als anys 80 es va generalitzar la variant coneguda com a race o carreres en circuits de terra, molt similars als realitzats amb motos. Més endavant,

a mitjans de la dècada dels 80, amb les primeres bicis exclusives de freestyle es van començar a fer trucs en skateparks o, fins i tot, al carrer, consolidant el que ara coneixem com BMX. El salt bàsic d'aquesta modalitat esportiva és el BunnyHop u Ollie, que consisteix a estirar del manillar cap amunt i després empènyer-lo cap endavant mentre es recullen les cames per deixar que la bicicleta pugui. Hi ha una varietat molt extensa de trucs o salts.

Finalitza la Lliga de Futbol Sala de Lleure

La Lliga 2007-08 de Futbol Sala de Lleure va finalitzar el 13 d'abril passat amb l'equip Font del Bou com a primer classificat. El segon lloc ha estat per Las Maries i el tercer lloc, per Team Palaudalba. Seguidament, s'han classificat els equips de Pineda del Vallès, Sta. Eulàlia, Palaudalba, C.T Ca l'Artigues, Can Roure i Mas Bo, per aquest ordre. Aquesta lliga, organitzada per l'Ajuntament, té lloc en diferents instal·lacions esportives del municipi. La regidoria d'Esports felicita els guanyadors i la resta dels equips participants per l'esforç i l'esportivitat que han demostrat al llarg d'aquesta temporada.

HISENDA**Un milió d'euros per a Lliçà d'Amunt**

La Generalitat ha atorgat un total de 1.110.000 euros a l'Ajuntament per diferents inversions sol·licitades dins del Pla Únic d'Obres i Serveis de Catalunya (PUOSC) 2008-2012.

Concretament, s'han concedit les següents subvencions per als següents projectes:

- Urbanització de l'entorn de l'Escola Bressol Municipal de la plaça del Consell de Cent: 325.276,99 euros, el total del que es va sol·licitar.
- Urbanització de l'entorn del futur CAP de Paludàries: 223.931,09 euros, el total del que es va sol·licitar.
- Escola Bressol Municipal de Ca l'Ar-

tigues: 350.791,92 euros (es van sol·licitar 829.304 euros).

- Tractament d'aigües residuals a Ca l'Artigues: 60.000 euros (es van sol·licitar 71.419,43 euros).
- Enllumenat públic del barri de Can Salgot: 60.000 euros (es van sol·licitar 570.373,36 euros).
- Reforma i ampliació de la Masia de Ca l'Oliveres per a Biblioteca Municipal (Fase II): 90.000 euros (es van sol·licitar 1.993.973,18 euros).

Dins del PUOSC 2008-2012, l'Ajuntament havia sol·licitat subvencions per a 21 projectes.

Activitats esportives per a aquest estiu

L'Ajuntament ha organitzat diverses activitats esportives de cara a l'estiu. La novetat d'enguany és que també podran participar-hi nens i nenes de P3 i P4. Es realitzaran tot tipus d'esports, tallers diversos (maquillatge, pentinats, pintura, treballs manuals, balls, etc), sortides esportives i lúdiques, una festa d'inflables, la festa de cloenda, etc.

Activitats esportives

De P3 a 2n d'ESO.

Dies: de dilluns a divendres, del 30 de juny a l'1 d'agost

Horari: de 9 a 13 h

Horari del servei d'acollida: de 8.30 a 9 h i de 13 a 13.30 h

Opcions de setmanes:

- 3 setmanes: del 30 de juny al 18 de juliol o del 14 de juliol a l'1 d'agost
- 4 setmanes: del 30 de juny al 25 de juliol
- 5 setmanes: del 30 de juny a l'1 d'agost

Lloc: Pavelló Municipal d'Esports i altres instal·lacions municipals

Per a més informació i inscripcions: del 19 de maig al 13 de juny, al Pavelló Municipal d'Esports, de dilluns a divendres, de 9 a 12 h i de 16 a 20 h. Cal portar una fotocòpia de les dades bancàries i de la targeta sanitària.

Preu:

- 3 setmanes: 128,50 €
- 4 setmanes: 140,50 €
- 5 setmanes: 160,50 €

Descomptes:

- família nombrosa: 25 %
- 4 fills: 30 %
- 5 fills: 35 %

Cal presentar una fotocòpia del carnet de família nombrosa en vigor i, en el cas de 4 i 5 fills, una fotocòpia del llibre de família.

Servei de menjador:

- 3 setmanes: 80 €
- 4 setmanes: 100 €
- 5 setmanes: 120 €
- de forma puntual: 8 €, sempre que s'avisí amb un dia d'antelació

També es realitzaran activitats esportives del 25 al 27 de juny. Aquests dies no hi haurà servei de menjador i el preu és de 24€ els tres dies.

Campus Esportiu de Tennis

Dies: del 30 de juny al 25 de juliol

Grups i horaris:

- Iniciació: de P5 a 2n de Primària; dilluns, dimecres i divendres, de 17.30 a 18.30 h
- Intermedi iniciació: de 3r a 6è de Primària; dimarts i dijous, de 17.30 a 18.30 h i divendres, de 18.30 a 19.30 h
- Intermedi Avançat: de 3r a 6è de Primària; dilluns, dimarts i dijous, de 18.30 a 19.30 h

- Perfeccionament: de 1r a 4t d'ESO; dilluns i dijous, de 19.30 a 20.30 h; dimecres, de 18.30 a 19.30 h

Mínim 10 persones per grup.

Es podran canviar i/o modificar aquests horaris segons el nivell i la quantitat de participants.

Lloc: Club de Tennis Serra Esport

Preu: 29 €

Més informació: Pavelló Municipal d'Esports

ANUNCI

Examinat el registre de propietaris de títols de drets funeraris (nínxols), s'ha comprovat que molts dels titulars són difunts.

Per aquest motiu s'obre un termini d'un mes, perquè els hereus d'aquests títols passin per les oficines municipals a efectuar el canvi de nom (de dilluns a divendres, de 12 a 2 del migdia).

Per a efectuar aquest tràmit, han de presentar:

- El títol del nínxol.
- Una fotocòpia del DNI del nou titular.
- 19,50 euros en concepte de taxes municipals.

Lliçà d'Amunt, 6 de maig de 2008.

GENT GRAN I BENESTAR I FAMÍLIA

Èxit del grup de suport terapèutic per a persones amb dolor crònic

El treball del grup de suport terapèutic per a dones amb dolor crònic, organitzat pel Punt d'Assessorament per a Dones sobre la Igualtat d'Oportunitats (PADI) de l'Ajuntament i conduït per la psicòloga municipal Esther Menéndez, va finalitzar el 4 d'abril passat, amb una valoració molt positiva tant per part dels organitzadors com de les participants, i possibilitats de continuïtat.

El taller de suport terapèutic per a persones amb dolor crònic va començar al gener, amb la finalitat d'oferir, a les persones del municipi afectades de fibromiàlgia i de síndrome de fatiga crònica, informació sobre aquestes malalties i estratègies per a afrontar-les de forma positiva.

Durant 10 sessions, es van abordar diferents dimensions sobre les quals aquestes malalties exerceixen influència. Pel què fa a la dimensió física, es va tractar el control del dolor i la importància de l'exercici. En la dimensió

mental, es van identificar els mecanismes, actituds i pensaments que condueixen a la depressió i es van aprendre tècniques de control de l'ansietat. En relació a la dimensió emocional, es van analitzar les emocions negatives, les creences i l'efecte que el dolor crònic produeix en les relacions dintre i fora de la família. També es van tractar aspectes pràctics del dia a dia com l'organització de les activitats quotidianes, l'abordatge dels problemes de son i l'afrontament dels problemes de memòria.

Cadascun d'aquests temes va originar un enriquidor debat en el qual es van confrontar diferents punts de vista i diferents maneres d'encarar els reptes que suposa conviure amb el dolor i la fatiga. Així, les participants van tenir l'oportunitat d'expressar els seus sentiments, dubtes i dificultats, però també van poder compartir els recursos que cadascuna havia anat trobant per si mateixa i que podien resultar útils a la resta. En aquest sentit, un dels aspectes més valorats pel grup va ser el fet de trobar-se amb altres persones amb unes malalties sobre les quals es té

un gran desconeixement, la qual cosa provoca la incomprensió de les persones de l'entorn. El fet d'assistir al grup va contribuir a validar la seva situació i a disminuir els seus sentiments de soledat. Un altre aspecte que va tenir gran acceptació en el grup va ser l'estona dedicada, durant cada sessió, a la relaxació. Es va començar aprenent a identificar els grups musculars tensos, passant després a la seva relaxació i, posteriorment, es van fer diferents exercicis per aprendre a calmar els pensaments i a disminuir les emocions negatives.

Donat que aquesta experiència ha provocat un gran interès i implicació per part de les persones participants, des del PADI s'està valorant la possibilitat de realitzar un grup d'aprofundiment en l'abordatge dels aspectes psicològics que intervenen en el dolor crònic. També s'està considerant tornar a oferir el grup inicial, en el cas de que hi hagi prou persones interessades a assistir-hi, per la qual cosa s'obre una llista d'espera en la que es poden inscriure persones del municipi afectades de dolor crònic, deixant el seu nom i telèfon a l'Ajuntament.

Premis del concurs de fotografia "Sant Jordi 2008 amb mirada de dona"



ACTE DE LLIURAMENT DELS PREMIS

Dins de les activitats del Pla d'Igualtat Dona-Home 2008 i en el marc dels actes de la Festa de Sant Jordi, el dijous 24 d'abril, al Casal de la Gent Gran, es van lliurar els premis del Concurs fotogràfic "Sant Jordi 2008 amb mirada de dona", organitzat per la regidoria de Gent Gran i Benestar i Família amb la col·laboració de les regidories de Cultura i de Participació Ciutadana.

Aquest concurs ha comptat amb la participació de 24 persones amb 48 fotografies sobre la temàtica "Les dones de Lliçà d'Amunt en qualsevol espai comunitari del municipi". Cal destacar la participació de moltes dones que assisteixen a diferents activitats dels centres cívics de Ca l'Artigues i Palaudà-

ries, que també van assistir al lliurament de premis.

L'acte de lliurament de premis va comptar amb l'assistència d'una cinquantena de persones. La regidora de Gent Gran i Benestar i Família, Elisenda Montserrat, i el regidor de Cultura, Àngel Montins, van ser els encarregats de lliurar els premis i van incidir en l'èxit de participació i la varietat de les fotografies presentades, a més de posar de manifest la dificultat del jurat a l'hora de seleccionar les fotografies guanyadores. L'acte també va comptar amb la presència de l'Alcalde, Ignasi Simón, i altres regidors de l'Ajuntament.

Els tres participants guanyadors premiats amb 300, 200 i 100 euros respectivament, van ser:

- 1r premi: Josep Prims
- 2n premi: Montserrat Vegara
- 3r premi: Irene Flores

La regidora de Gent Gran i Benestar i Família i l'Agent d'Igualtat del municipi van cloure l'acte agraïnt la col·laboració de totes les persones implicades en el concurs i parlant sobre les línies de treball de la regidoria en relació a les polítiques d'igualtat de gènere, tot indicant que queda un llarg camí per recórrer i el compromís de tots i totes per aconseguir una societat més igualitària.

Les 48 fotografies presentades al concurs van restar exposades al Casal de la Gent Gran fins el dia 11 de maig.

Amb aquesta activitat, el Pla d'Igualtat volia assolir els següents objectius:

- Afavorir la participació amb perspectiva de gènere.

- Fer visibles a les dones del municipi i que aquestes fessin presència.
- Sensibilitzar al personal polític sobre les potencialitats de les dones del municipi.

El Pla d'Igualtat agraeix la participació de:

Les dones del Centre Cívic Ca l'Artigues
Les dones del Centre Cívic Palaudàries
Les dones del Pavelló Municipal d'Esports
Les dones del Centre d'Assistència Primària

Les noies de l'IES

Les dones del taller Gènere i Diversitat

Les dones del Casal de la Gent Gran

Les Dones del Tenes

Les noies de l'Esplai

Les dones del taller de dolor crònic del PADI

Les treballadores d'una de les escoles bressol...

I altres persones que hi han participat a títol individual

Tramitades prop de 70 sol·licituds de valoració de dependència

A Lliçà d'Amunt, al maig del 2007, es van començar a tramitar les primeres sol·licituds de valoració de dependència. Des de llavors fins ara, la regidoria de Gent Gran i Benestar i Família de l'Ajuntament ha tra-

mitat 67 sol·licituds d'aquest tipus. D'aquestes, 19 ja s'han valorat i els Plans Individuals d'Atenció (PIA) es van fent a mesura que el Consell Comarcal facilita les dades de les persones dependents.

El taller "Hi havia una vegada una nena..." esdevé un recull de relats



PARTICIPANTS EN EL TALLER

Les dones participants al Taller "Hi havia una vegada una nena..." van rebre un recull dels treballs realitzats durant aquest taller, el 29 d'abril passat, al Casal de la Gent Gran.

Aquest taller formava part de les activitats organitzades per commemorar el Dia Internacional de les Dones.

Hi van participar set dones, que van treballar la història de la seva vida, incidint en aquells aspectes amb una transcendència important, a través de contes i altres lectures, combinades amb testimonis i records personals.

Segons els organitzadors, el taller ha servit per a cohesionar el grup des de la so-

lidaritat i la complicitat, mitjançant els sentiments davant les diferents situacions que al llarg de la vida viuen les dones.

El resultat ha estat un petit-gran llibre, que recull els relats que les dones participants al taller han volgut incloure, amb les seves vivències des que eren unes nenes fins a l'actualitat.



Prestacions econòmiques i ajuts per a les famílies amb filles i fills a càrrec

El Departament d'Acció Social i Ciutadania de la Generalitat de Catalunya ha aprovat les bases i ha obert la convocatòria per a l'any 2008 per a la concessió de les prestacions econòmiques i els ajuts per a les famílies amb filles i fills a càrrec.

Les prestacions econòmiques i els ajuts per a les famílies que preveu aquesta convocatòria són:

- Prestació econòmica de caràcter universal per infant a càrrec.
- Prestació econòmica de caràcter universal per part, adopció o acolliment múltiple.
- Ajut per part, adopció o acolliment múltiple, sotmès al nivell d'ingressos de la unitat familiar.
- Ajut per a adopció internacional, sotmès al nivell d'ingressos de la unitat familiar.

El termini de presentació de les sol·licituds finalitza el 30 de desembre de 2008. Excepcionalment, per a les famílies amb infants nascuts, adoptats o acollits durant el mes de desembre de 2008, el termini de presentació de les sol·licituds finalitza el 31 de gener de 2009.

Per a més informació: Regidoria de Gent Gran i Benestar i Família.

Aprovada la Llei del dret de les dones a eradicar la violència masclista

La Generalitat va aprovar, el 16 d'abril passat, la Llei del dret de les dones a eradicar la violència masclista.

Entre totes les noves mesures aprovades, com parlar explícitament de violència masclista i considerar les dones com a subjectes de dret, cal destacar que, a partir de l'entrada en vigor de la nova

lleï, només es tindran en compte els ingressos de les dones i no els de la unitat familiar per accedir a ajudes econòmiques.

També es crea un fons de garantia per a aquelles situacions en les quals es produeixi l'impagament de les pensions alimentàries i de les pensions compensatò-

ries, amb l'objectiu de minimitzar la vulnerabilitat i la precarietat econòmica de les dones, que poden derivar en situacions de risc. La Generalitat pagarà les pensions i s'encarregarà de reclamar-les a la persona deutora.

Aquesta llei es pot consultar al web de l'Institut Català de les Dones.

RECORDATORI

Sol·licitud de les beques escolars que concedeix l'Ajuntament per al curs 2008/09

Menjador escolar, material escolar, sortides escolars i escola bressol.

Data: fins al 6 de juny de 2008

Horari: de dilluns a divendres, de 9 a 14 h dilluns i dimecres, de 16 a 19 h

Lloc: Ajuntament

Més informació i impresos: a l'Oficina d'Atenció al Ciutadà (OAC) i al web municipal www.llicamunt.cat

REFORMAS FERNÁNDEZ

TODO EN REFORMAS,

- INTERIOR Y EXTERIOR
- FACHADAS
- TERRAZAS
- COCINAS
- BAÑOS
- CALEFACCIÓN
- INSTALACIONES, ...

BUENA RELACIÓN CALIDAD - PRECIO

NOS ADAPTAMOS A SUS NECESIDADES.
15 AÑOS NOS AVALAN

PRESUPUESTOS SIN COMPROMISO



Jesús Fernández
☎ 637 741 299
☎ 637 741 297

CLIMATIZACION CARDENAS

INSTALACIÓN DE MÁQUINAS DE AIRE ACONDICIONADO Y CONDUCTOS

TODAS LAS MARCAS

C/Maria Fortuny, 5, local
08110 Montcada i Reixac
Tf./Fax 93 572 61 75



DAIKIN

MITSUBISHI

GENERAL

FUJITSU



URBANISME

La redacció del Pla d'Ordenació Urbanística Municipal, a concurs

L'Ajuntament ha tret a concurs la contractació dels treballs de redacció del Pla d'Ordenació Urbanística Municipal de Lliçà d'Amunt (POUM).

El plec de clàusules econòmico-administratives i el plec de prescripcions tècniques particulars que regeixen aquest concurs es poden consultar al web municipal www.llicamunt.cat.

El pressupost per realitzar els treballs de redacció del POUM es valora en un màxim de 300.000 euros.

Els treballs del POUM s'hauran de realitzar en un termini màxim de dotze mesos, a partir de la signatura del contracte, per a l'aprovació inicial.

Els treballs de redacció del Pla d'Ordenació Urbanística Municipal de Lliçà d'Amunt inclouen una memòria social, amb un diagnòstic de la situació actual, recollint el Pla Local de l'Habitatge redactat amb la col·laboració de la Diputació, formulant polítiques de sòl industrial, comercial i de serveis, necessitats de reserves d'equipaments públics d'ensenyament, sanitat, esportius (adaptats al Pla d'Equipaments Esportius redactat amb col·laboració de la Diputació), socials

i altres. També inclouen l'estudi d'evaluació ambiental, recollint les conclusions de l'Agenda 21 i de l'informe d'ambientalització del Pla General d'Ordenació Municipal; l'adequació a la Carta del paisatge de la Vall del Tenes, si és el cas; i el catàleg de protecció dels espais naturals d'interès. A més, els treballs han d'incloure estu-

HI HAURÀ UNA JORNADA DE PARTICIPACIÓ CIUTADANA SOBRE EL POUM

dis d'inundabilitat dels cursos d'aigua que guardin relació amb les propostes del planejament, als efectes de les determinacions de la disposició transitòria segona del Reglament de la Llei d'Urbanisme. També han d'incloure un estudi d'evaluació de la mobilitat

generada i la incorporació de les determinacions i conclusions del Pla d'Accessibilitat. També, un catàleg de masies i cases de camp, un inventari d'habitatges no rurals en el sòl no urbanitzable, establint el seu règim transitori, i un catàleg de béns a protegir del patrimoni arquitectònic i la definició dels entorns de protecció. A més, el programa d'actuació urbanística municipal, l'agenda i l'avaluació econòmica i financera.

L'empresa adjudicatària de la redacció del POUM també haurà de muntar una exposició de l'avanç del POUM, així com del document aprovat inicialment.

D'altra banda, el contractista també es farà càrrec de l'organització i l'execució del Programa de participació ciutadana, a través d'una empresa especialitzada en processos de participació ciutadana de temàtica urbanística.

En la jornada de participació ciutadana sobre el Pla d'Ordenació Urbanística Municipal hi podran participar polítics, entitats, ciutadans a títol individual i agents econòmics, que reflexionaran sobre els usos del sòl i les àrees de creixement, els criteris d'ordenació i protecció d'espais d'interès, els equipaments i espais lliures, i la mobilitat.

Endavant una Carta del Paisatge de la Vall del Tenes

Representants dels ajuntaments de la Vall del Tenes i del Departament de Política Territorial i Obres Públiques de la Generalitat es van reunir, el gener passat, per tractar el tema de la Carta de Paisatge de la Vall del Tenes.

El projecte de la Carta de Paisatge de la Vall del Tenes es va començar a treballar fa dos anys amb l'objectiu de potenciar, dins de l'àmbit de la Vall del Tenes, el turisme, la integració d'usos del sòl, el paisatge i la cohesió de les persones.

La Generalitat està a punt de treure una llei d'urbanització i s'hi adjudicaran una sèrie d'ajuts. Lliçà d'Amunt està dins d'un programa pilot i, amb la Carta de Paisatge, segons el director general d'Arquitectura i Paisatge, Joan Ganyet, es podrà aportar com a valor un segell de qualitat i, per tant, un segell diferenciador a l'hora de

possibilitar la percepció d'aquests ajuts.

La redacció de la Carta del Paisatge de la Vall del Tenes anirà a càrrec d'un arquitecte extern, el qual ha proposat una col·laboració amb la Universitat Politècnica de Catalunya.

Per tirar endavant aquest projecte, cal signar un conveni entre la Mancomunitat i la Generalitat amb el qual el 50% del cost de l'elaboració de la Carta del Paisatge serà suportada per la Generalitat. Dins d'aquest conveni, s'establiran unes reunions aperiòdiques per fer el seguiment. La durada serà aproximadament d'un any i mig. L'any 2009 hauria d'estar feta i aprovada per a començar a fer alguna intervenció.

Segons el gerent de la Mancomunitat de la Vall del Tenes, hi ha la intenció de tancar l'acord en la major brevetat possible.

PARTICIPACIÓ CIUTADANA

S'edita un llibret de receptes de dolços d'usuàries del Centre Cívic Ca l'Artigues

La regidoria de Participació Ciutadana ha editat un llibret amb les receptes dels dolços que van preparar les usuàries habituals del Centre Cívic Ca l'Artigues per a l'acte de presentació del Pla d'Igualtat Dona-Home i de l'espai Dona al web municipal, que va tenir lloc el 21 d'abril passat. L'acte va comptar amb l'assistència d'unes 80 persones, a les quals es farà arribar aquest receptari que recull 23 receptes de dolços.



COMUNICACIÓ

La bossa que conté el butlletí és biodegradable

La regidoria de Comunicació informa que la bossa que conté el butlletí d'informació municipal Informa't és totalment biodegradable.

El motiu de repartir el butlletí embossat ve donat per la tipologia de les llars de Lliçà d'Amunt. La majoria són cases unifamiliars, sense bústia, on el butlletí s'ha de deixar dins del jardí i queda exposat a les inclemències del temps. Per evitar que es malmeti i perquè pugui arribar a les famílies de Lliçà d'Amunt en condicions òptimes, sense que la producció hagi estat una despesa inútil, la regidoria de Comunicació va optar per embossar-lo i, tenint en compte la preservació del medi ambient, ho fa amb una bossa biodegradable.

INFRASTRUCTURES I EQUIPAMENTS

Les obres de la Biblioteca municipal continuen a l'interior

La segona fase de les obres de reforma i ampliació de la masia de Ca l'Oliveres per a Biblioteca municipal estan en procés d'execució.



NETEJA D'ENVANS I MOBILIARI INTERIOR DE LA MASIA



EXECUCIÓ DE DINTELLS I FORATS ALS MURS INTERIORS



ARRANJAMENT DE LA ZONA DEL FORN

El mes d'abril es van iniciar tota una sèrie de treballs a l'interior de l'edifici existent de la masia: el micropilotatge de tots els murs interiors de la masia, l'estintolament dels murs interiors de la planta baixa, el soterrat de les vol-

tes existents a la planta baixa i la neteja i adequació de la zona del nou forn també a la planta baixa de l'edifici.

Les obres de la segona fase de la Reforma i ampliació de la Masia de Ca

l'Oliveres per a Biblioteca Municipal tenen un cost de 3.987.946,36 euros, dels quals la Generalitat ha aprovat una subvenció de 90.000 dins del Pla Únic d'Obres i Serveis de Catalunya (PUOSC) 2008-2012.

OBRES I SERVEIS

Continua la renovació de l'enllumenat públic

Continua el Pla d'Adequació de l'Enllumenat Públic, una de les accions de qual és substituir les làmpades de vapor de mercuri per làmpades de vapor de sodi a alta pressió.

Les làmpades de vapor de mercuri, de llum blanca, són de baixa eficiència energètica, mentre que les de vapor de sodi, de llum taronja, són més eficients energèticament.

El Reglament de desenvolupament de la Llei d'ordenació ambiental de l'enllumenat per a la protecció del medi nocturn indica que, en els processos de renovació de la il·luminació exterior, s'han de substituir les làmpades de vapor de mercuri per d'altres de menys impacte ambiental i tendir a la reducció de la potència.

Actualment, ja hi ha instal·lades 2.623 làmpades de vapor de sodi a alta pressió.

S'acceleren les obres d'urbanització del carrer de Mallorca

En els darrers mesos, s'han estat executant les obres d'urbanització d'El Pla, que suposaran la pavimentació i el pas de tots els serveis en l'àmbit dels carrers de Mallorca, Menorca, Eivissa, Formentera i el perllongament de l'avinguda dels Països Catalans. Durant aquest temps, l'Empresa Muni-

cipal d'Obres (EMO) ha detectat mancances en el Projecte d'Urbanització inicial, cosa que ha obligat a redactar un nou projecte, que està complint els darrers tràmits per a la seva aprovació definitiva.

L'execució d'aquest nou projecte ha portat a una nova contractació de les

obres que no s'havien previst anteriorment, cosa que suposarà un període de temps en què les obres quedaran pràcticament aturades.

Per tal de minimitzar les molèsties que aquesta aturada temporal de les obres pot produir sobre la mobilitat de la zona, l'EMO va accelerar les obres del carrer de

Mallorca a partir del 19 de maig passat, abans de l'aturada temporal de les obres, i va executar-hi la xarxa elèctrica soterrada de baixa tensió, el paviment de les voreres i la subbase i la base de tot el paviment de la calçada. D'aquesta manera, només restarà l'asfalt de la calçada i els elements de mobiliari urbà.

Connexió dels barris de Can Salgot i Pinedes del Vallès

La Junta de Govern Local va encarregar a l'Empresa Municipal d'Obres (EMO), el 25 de febrer passat, el Projecte d'urbanització del passeig de Sant Valerià, que connectarà el barri de Can Salgot amb el de Pinedes del Vallès.

El vigent Pla General d'Ordenació Municipal (PGOM) indica la connexió, en sentit Nord-Sud, de Can Salgot amb Pinedes del Vallès, amb una via de prolongació del passeig de Sant Valerià. Actualment, la connexió entre aquests dos barris, es fa des del Camí de Can Cuscó fins al carrer de Ramon Llull, amb una circulació deficient, a través de carrers estrets com són els de Víctor Català i de Costa i Llobera.

Segons el mateix Pla General d'Ordenació Municipal, el Camí de Can Cuscó és un camí rural, situat en sòl no urbanitzable. Les normes urbanístiques fixen

una sèrie d'objectius en relació a aquests tipus de vies. Un d'aquests objectius és la protecció i la necessitat d'una xarxa tova de camins, considerats de valor patrimonial. El Camí de Can Cuscó s'inclou dins d'aquesta xarxa tova de camins. Per això, aquest camí no es pot asfaltar.

La nova via de prolongació del passeig de Sant Valerià, a més de connectar els barris de Can Salgot i Pinedes del Vallès, també donarà servei al solar destinat a equipaments docents situat al final de l'actual passeig de Sant Valerià de Can Salgot (nou IES).

L'Ajuntament ja disposa de la titularitat dels terrenys necessaris per a poder portar a terme aquesta obra, que formen part de les cessions de sòl públic del conveni de legalització de Pinedes del Vallès.

COOPERACIÓ

Suport a les famílies acollidores de nens i nenes de països en vies de desenvolupament

L'Ajuntament fomenta i dona suport a les famílies empadronades a Lliçà d'Amunt que a l'estiu acullen algun nen o nena provinent de països en vies de desenvolupament.

Les famílies que vulguin optar als ajuts d'enguany han de fer una instància a l'Oficina d'Atenció al Ciutadà (OAC) de l'Ajuntament abans del 20 de juny, indicant les dades d'origen dels nen o nena acollit i adjuntant alguna document que demostrï l'acolliment. En el cas d'inscriure'ls al Casal d'estiu, també el rebut del pagament del casal.

Els ajuts són:

- 200€ de suport per cada nen o nena
- El 50% de la despesa d'inscripció a algun dels Casals d'Estiu que s'ofereixen al municipi i que gestiona

l'entitat Grup d'Esplai de Lliçà d'Amunt, exceptuant les colònies.

Hi ha diverses entitats que gestionen aquests acolliments amb nens i nenes de Bòsnia, del Sàhara o de Txernòbil (Ucraïna), algunes municipals, com La Cabra Solidària, amb nens i nenes bosnians. Si alguna família vol més informació al respecte pot trucar a la regidoria de Cooperació o bé enviar un correu electrònic a cultura@llicamunt.cat i se'ls facilitaran telèfon i adreces de les ONG que gestionen aquests acolliments.

Per a més informació sobre el suport a les famílies acollidores de nens i nenes de països en vies de desenvolupament, cal posar-se en contacte amb la regidoria de Cooperació.

El SEFED participa a la 8a Fira Internacional d'Empreses Simulades



Els alumnes del SEFED (Simulació d'Empreses amb Finalitats Educatives) van participar, els dies 2, 3 i 4 d'abril passats, a la 8a Fira Internacional d'Empreses Simulades, dins del marc d'Expo-didàctica, a Fira Barcelona.

Aquesta Fira va comptar amb la participació de 90 empreses simulades de Catalunya, Espanya i Europa, i els alumnes van poder completar el seu aprenentatge establint relacions comercials a nivell nacional i internacional amb aquestes empreses.

L'acte inaugural de la Fira va anar a càrrec de la consellera del Departament de Treball de la Generalitat de Catalunya, Mar Serna, i del conseller del Departament d'Educació de la Generalitat de Catalunya, Ernest Maragall. L'estand del SEFED va rebre la visita del president de la Mancomunitat de la Vall del Tenes i alcalde de Santa Eulàlia de Ronçana, Enric Barbany,

acompanyat del gerent de la Mancomunitat, Francesc Delgado. També va visitar l'estand la regidora de Treball i Governació de l'Ajuntament de Lliçà de Vall, Núria Banegas, i la insertora laboral de la Mancomunitat, Alicia Castro, així com la tècnica de seguiment dels cursos de formació i el cap d'oficina de l'Oficina de Treball de la Generalitat (OTG) de Granollers.

El Programa SEFED (Simulació d'Empreses amb Finalitats Educatives) és un curs que s'imparteix a Lliçà d'Amunt i està organitzat des de fa 19 anys per la Mancomunitat Intermunicipal de la Vall del Tenes amb l'objectiu de formar persones en l'àmbit administratiu i la gestió d'empreses.

El programa Valor Afegit, que emet el Canal 33, va emetre, el 15 d'abril passat, un reportatge sobre el SEFED i la seva participació a la 8a Fira Internacional d'Empreses Simulades.

Figueras International Seating: premi Cultura Innovadora

L'empresa de Lliçà d'Amunt, Figueras International Seating, dedicada a la fabricació i instal·lació de seients per a espais col·lectius, ha guanyat el premi Cambra Gestió Disseny, que atorga la Cambra de Comerç de Barcelona en col·laboració amb el Barcelona Centre de Disseny (BCD). Aquest guardó reconeix els esforços de Figueras en camps com la gestió del disseny en l'estructura, l'organització, la companyia i el perfil dels propis professionals que la integren. També s'ha tingut en compte el seu caràcter innovador i respectuós amb el medi ambient.

Per altra banda, el nou sistema de seients mòbils MutaFlex, que permet convertir en sales diàfanes espais ocupats per butaques només prement un botó, ha motivat el jurat dels premis a concedir el premi Cultura Innovadora a l'empresa Figueras en la XX Edició dels Premis d'Innovació Empresarial i Comercial de Granollers, que van tenir lloc a mitjans de març.

A més, Figueras ha participat en el disseny de les cadires vip del futur. El resultat ha estat un seient que suma als aspectes de disseny altres opcions (fer apostes en directe, escoltar la retransmissió del partit, rebre marcadors simultanis a temps real). El disseny de la nova butaca per a zones vip d'estadis esportius dóna continuïtat a una línia de negoci que ja existeix per a Figueras. De fet, l'empresa de Lliçà d'Amunt, que també ha proporcionat seients per a les graderies convencionals d'alguns dels principals estadis del món, té butaques a llotges tan emblemàtiques com les del Camp Nou (Barcelona) o el Santiago Bernabéu (Madrid), per citar dos exemples propers.

Darrerament, la multinacional catalana Figueras també ha equipat cines de països com Hongria, Israel, Nova Zelanda, Portugal o Rússia amb la seva nova butaca Kimberley 5300.

L'Esplai edita un llibre que resumeix els 30 anys de l'entitat

El Grup d'Esplai de Lliçà d'Amunt va presentar el llibre "Vella xiruca quantes hores passades...", d'Ernest Oliván, el 19 d'abril passat, a l'Ateneu L'Aliança, que resumeix els 30 anys de l'entitat.

El Grup d'Esplai té les seves bases en les colònies parroquials que feien en la dècada dels anys 70. Davant l'amenaça de posar punt final a l'activitat, un grup de joves va unir-se en la creació d'una iniciativa d'educació en el lleure que mantingués viu l'esperit de les colònies. Les mancances dels inicis feien que les activitats es fessin al pati de la casa d'un dels

monitors. No va ser fins al desembre de 1982 que es van signar els primers estatuts del grup. Un any abans, l'entitat va traslladar-se a la seu de l'antic escorxador, local actual de reunió.

El llibre recull mil i una anècdotes, els objectius de cada curs o les destinacions dels campaments. També s'expliquen activitats. El llibre acaba amb 30 imatges representatives dels 30 anys.

En l'actualitat, a l'esplai hi ha un total de 15 monitors, dedicats a uns 60 nens d'entre 5 i 14 anys, agrupats en petits, mitjanets, mitjans, grans i supergrans.

JcJardines

DISEÑO Y CONSTRUCCIÓN DE JARDINES Y EXTERIORES

-Servicio de mantenimiento y limpieza de zonas verdes.

-Colocación de pérgolas, vallas y estanques.

-Xerojardineria (bajo mantenimiento).

-Sistemas de riego automático.



TELF: 93 841 56 74

678 45 89 59

Presupuesto sin compromiso.

08186 Lliçà d'Amunt.

Quintana tintoreria avanzada

Especialistes en
pells i
peces delicades



HORARI

de dilluns a divendres

de 9,00 a 13,30

de 16,30 a 20,00

dissabtes de 10,00 a

13,30

c/ Anselm Clavé, 74 (davant de l'ajuntament) Lliçà

d'Amunt

Tel. 93 841 57 45 www.quintanatintore-

L'aleví del Lliçà d'Amunt, campió de Primera Divisió



L'aleví A del CE Lliçà d'Amunt es va convertir en el campió de lliga del grup 10 de Primera Divisió, quan encara mancaven dues jornades pel final de la competició. Els jugadors lliçanencs van aconseguir el títol a la jornada 28, en sumar 75 punts i, d'aquesta manera,

distanciar-se a set punts del Mollet, el segon classificat. El Lliçà d'Amunt ha tingut 24 victòries en els 28 primers partits, tres empats i només una derrota. Fins a la jornada 28, tenia una diferència de 124 gols a favor i només 13 en contra.

Curt de gambals, un concurs de curtmetratges casolans a Lliçà d'Amunt

La Loca i el Comisario Produccions i l'Ateneu L'Aliança van presentar, el 20 d'abril passat, les bases del concurs de curtmetratges casolans "Curt de gambals". La presentació va comptar amb l'actriu Melani Grífols i un aperitiu de gambes salades.

Cada participant pot presentar un màxim de dos vídeos en format digital. Les obres poden ser de qualsevol gènere i temàtica, i no han de superar els quatre minuts. El termini de presentació acaba el 30 de setembre. L'exhibició de les obres i el veredictes es farà el 14 i 15 de

novembre durant la festa anual de l'Aliança. Hi haurà un premi de 2.500 euros al millor curt i un accèssit de 500 euros al millor curt del Vallès Oriental. També hi haurà estatuets al millor actor o actriu, millor guió i millors efectes especials casolans. Es premiarà la imaginació i originalitat per damunt del pressupost i la tècnica. El jurat el formen l'editora Neus Agustí, el fotògraf Cesc Casanova, els guionistes David Fernández de Castro i Sergi Moreno, i el productor Lluís Miñarro.

El lliçanenc Bosco del Moral venç la primera cita del Fòrmula Catalunya de karts

El pilot cadet de Lliçà d'Amunt Bosco del Moral va ser l'únic representant vallesà que va guanyar en la primera cita del Campionat de Fòrmula Catalunya de karts, el 9 de març passat, a Lliçà de Vall.

Blai Aranda, també de Lliçà d'Amunt, va fer tercer en sènior i es va col·locar a 10 punts del líder.

Naixements a Lliçà d'Amunt

Els pares i mares que vulguin fer saber el naixement del seu fill/a a través del butlletí, poden lliurar una fotografia del nadó, amb el nom i la data de naixement, durant la primera setmana del mes anterior a la publicació, a través del correu electrònic butlleti@llicamunt.cat, personalment, per fax (93 841 41 75) o per correu ordinari (c. d'Anselm Clavé, 73 - 08186 Lliçà d'Amunt) a la regidoria de Comunicació de l'Ajuntament.



Aleix Alcedo Mas
7 d'abril de 2008



Unai Partal Morenilla
17 d'abril de 2008

Informa't

Escola
d'Anglès

C/ Rafael de Casanova, 17
08186 Lliçà d'Amunt
☎ 93 841 65 56

Matrícula oberta

- ▶ Intensus Juliol 2008
- ▶ Curs 2008-2009

- Grups reduïts
- Seguiment individualitzat de l'alumne
- Grups de nens (a partir de 3 anys), adolescents i adults
- Multimèdia, Videoteca & Biblioteca
- Sessions de Conversa & Tutories
- Preparació per Exàmens Oficials

18 anys d'experiència en l'ensenyament de l'anglès

Fuerteventura a La Vall del Tenes

La Banda Insular de Música de Fuerteventura va participar, el 19 d'abril passat, en el concert del 25è aniversari de la Coral de Lliçà de Vall, on també va participar el Cor Jove de l'Escola de Música La Vall del Tenes. La Banda Insular de Música de Fuerteventura ha estat uns dies a Catalunya convidada per l'Escola de Música La Vall del Tenes.

El Cor Jove i la Banda Insular de Música de Fuerteventura van coincidir el maig del 2006 en el Encuentro de Escuelas de Música de La Palma, que va

organitzar la Escuela de Música de Santa Crua de La Palma.

Durant la jornada del 19 d'abril, es van organitzar diverses activitats destinades als alumnes de la Banda Insular i el Cor Jove de l'Escola de Música La Vall del Tenes.

Està previst que el proper octubre, el Cor Jove de l'Escola de Música La Vall del Tenes viatgi a Fuerteventura per tornar la visita a la Banda Insular. Els alumnes visitaran també l'escola i participaran en els concerts que s'organitzin per a l'ocasió. El viatge està previst del dimecres 15 al diumenge 19 d'octubre.

Can Corder, una empresa lliçanenca en alça

L'empresa lliçanenca Can Corder va participar, el 29 de març passat, a la setena edició de la Fira de Formatges del Vallès Oriental, que organitza conjuntament El Rebost d'en Portet i l'Ajuntament de Granollers.

Aquesta empresa lliçanenca també va exposar, del 10 al 14 de març passats, a la Fira Alimentària, una de les més importants del sector a Europa. La mostra va aplegar un total de 5.000 expositors i 155.000 visites de professionals

El lliçanenc David Sayós guanya la primera prova del Volant RACC

El pilot de l'Auto Club Ronçana, David Sayós –acompanyat de la copilot Montse Ventosa–, tots dos de Lliçà d'Amunt (Peugeot 206 XS), es va proclamar vencedor del Volant RACC al

Ral·li de les Guillerries, els dies 12 i 13 d'abril passats. La cursa era la primera puntuable per la campionat de Catalunya de ral·lis d'asfalt i Sayós n'és el primer líder, amb 20 punts.

L'escriptor lliçanenc Lluís Oliván guanya un premi de relats a Sevilla

L'escriptor lliçanenc Lluís Oliván suma un altre premi a la seva reconeguda trajectòria literària. La setmana del 14 al 20 d'abril li van concedir el Premio Alfonso de Cossío de Relatos del Ateneo de Sevilla pel llibre *Títulos robados*, que sortirà publicat a la tardor per l'Editorial Algaida, del grup Anaya. A més, l'autor de Lliçà d'Amunt ha rebut 3.000 euros per part dels convocants, l'Ateneu de Sevilla, l'Àmbit Cultural d'El Corte Inglés i Algaida Editores. Al premi s'hi van presentar un total de 112 obres.

L'autor ja té un altre llibre publicat en castellà, la novel·la *El guardián de las*

hogueras, guardonada amb el Premio Ciudad de Getafe 2006. L'escriptor de Lliçà d'Amunt té tres novel·les més editades i premiades, *El taxidermista* (Premi Sant Celoni de novel·la 2005), *El món líquid* (Premi Valldaura 2006) i *Un pare possible* (Premi Fiter Rossell), que va sortir publicada l'any passat. Aquest 2008, Oliván també ha publicat, amb Columna, el seu primer llibre de narracions, *Parcel·les habitades*. Actualment ja està preparant un altre llibre per publicar amb la mateixa editorial, amb la qual ha començat una relació estable.

Neix l'Amunt Club Ciclista, centrat en l'escola infantil de BTT

L'Amunt Club Ciclista és una nova entitat lliçanenca centrada en l'escola infantil de BTT. Aquesta entitat ja compta amb un equip de competició de 15 nens i nenes d'entre 8 i 14 anys, que enguany ja competeixen en diversos campionats d'àmbit català. En el capítol d'activitats, l'Amunt Club Ciclista ha aconseguit organitzar el Campionat de Catalunya infantil de BTT, el 25 de maig passat, a Lliçà d'Amunt.

Veritas expandirà el negoci des d'una plataforma a Lliçà d'Amunt

L'empresa de supermercats especialitzats en productes ecològics Veritas preveu incrementar la xarxa d'establiments, que actualment conformen 13 punts de venda a Barcelona, Granollers, Sant Cugat i Castelldefels. Aquest increment vindrà possibilitat pel centre de distribució que l'empresa que dirigeix Sílvio Elías té a Lliçà d'Amunt.

Foto Antiga

Espai per a fotografies antigues de Lliçà d'Amunt i/o de gent de Lliçà d'Amunt. Les fotografies s'han de lliurar, durant la primera setmana del mes anterior a la publicació, a través del correu electrònic butileti@llicamunt.cat, personalment, per fax (93 841 41 75) o per correu ordinari (c. d'Anselm Clavé, 73 – 08186 Lliçà d'Amunt) a la regidoria de Comunicació de l'Ajuntament. Cal indicar l'any, el concepte i la gent de la fotografia, a més del nom de la persona que la facilita.



CARMEN LÓPEZ BRAVO, VINGUDA A CATALUNYA FA 40 ANYS I A LLIÇÀ D'AMUNT EN FA 20



LA LLIÇANENCA CARMEN LÓPEZ BRAVO (LA SEGONA DE LA DRETA), L'ANY 1955, RECOLLINT COTÓ A LA CAMPINYA DE CÒRDOBA

Grups Municipals

Espai per a articles d'opinió dels partits polítics amb representació al Ple que ho desitgin. Aquests articles d'opinió s'han de lliurar, durant la primera setmana del mes anterior a la publicació, a través del correu electrònic butlleti@llicamunt.cat, personalment, per fax (93 841 41 75) o per correu ordinari (c. d'Anselm Clavé, 73 - 08186 Lliçà

d'Amunt) a la regidoria de Comunicació de l'Ajuntament. Els articles d'opinió poden versar sobre qualsevol tema i han de tenir una extensió màxima d'uns 2.000 caràcters, espais inclosos, amb tipografia Arial i cos 12. És imprescindible que els autors indiquin el seu nom, adreça, telèfon i una còpia del DNI o pas-

saport. El butlletí es reserva el dret de publicar aquestes col·laboracions, així com resumir-les o extreure-les quan ho consideri oportú. No es publicaran les cartes que atemptin contra persones o institucions. El butlletí no comparteix necessàriament el contingut de les opinions signades.



Ara fa un any que els llicanencs vam anar a votar amb el convenciment que un futur diferent era a les nostres mans. Fruit dels resultats, tres partits polítics ens vàrem posar d'acord en un programa de govern, en un programa pensat pel poble de Lliçà d'Amunt. No volem fer un balanç ara, el balanç d'una obra de govern s'ha de fer en acabar el mandat. Però sí volem fer un petit apunt de la relació personal que existeix entre les 10 persones que componem aquest equip. Es van dir moltes coses de nosaltres, però la que més força va prendre va ser la de: "no duraran plegats ni tres mesos" I mireu per on, ara després de gairebé un any, la relació, basada en el respecte, continua essent cordial, distesa, discreta i immaculada.

I això es així perquè durant aquest primer any hem treballat de valent, no sense complicacions però amb els objectius ben clars. No ens perdem en debats identitaris i simbòlics. És hora de deixar enrere la política de la queixa i el lament que hem suportat durant els 4 anys de govern d'ERC i ICV/EUiA, sense aportar res positiu i només posant l'èmfasi en el, segons ells, gran desgavell que es van trobar.

No és de rebut que els polítics de l'oposició apel·lin a recuperar la dignitat com a poble, quan precisament la seva no acció de govern ens ha portat a l'actual estat de les coses.

La nostra acció de govern en aquest primer any ha estat orientada a escoltar al ciutadà, intentant superar la negativitat que se'ns ha transmès des d'alguns àmbits.

L'augment de la població pressiona diversos serveis, per això el nostre treball és aconseguir el màxim benestar possible per a la població en aquests tres anys vinents.

Però per aconseguir aquest estat de benestar cal generar riquesa. Les accions de govern han d'anar acompanyades d'una transformació seriosa de les regles del joc. Aquests canvis comporten sobretot iniciar un altre camí, el d'obrir portes al progrés.

No podem aturar el progrés, però sí podem aliar-nos amb ell per conjugar allò que volem amb allò que necessitem. Hem de ser conscients que no podem deixar passar les oportunitats, que hem de ser valents i emprenedors i hem de saber donar seguretat i confiança, perquè és el que Lliçà d'Amunt necessita per fer front als reptes del futur.



Acaba de sortir l'Avantprojecte del Pla Territorial Metropolità. És un document que defineix els límits i que concreta previsions de futur per a les poblacions de la Regió Metropolitana. És un àmbit on hi vivim gairebé el 80% de la població de Catalunya i la seva superfície és un 10% del seu territori. Inclou les ciutats de l'anomenada segona corona metropolitana: Vilanova i la Geltrú, Vilafranca del Penedès, Sabadell, Terrassa, Granollers i Mataró.

L'avantprojecte és el punt de sortida d'un procés de participació molt complex. La proximitat a Barcelona no és uniforme i ha generat municipis d'activitats diverses. Les propostes de creixement definides per a cada població, a vegades, no són ben rebudes. Els canvis funcionals de les poblacions no sempre coincideixen amb l'expectativa generada per la seva recent història rural. Aquests canvis, es determinen en base a una, diuen, visió global del territori. És un procés que ha de relligar moltes cares de difícil encaix. La necessitat d'un plantejament general ha de saber coordinar i assimilar els sentiments de cada municipi envers la seva pròpia voluntat de futur. És un procés que fins i tot pot quedar aturat pel camí.

Naturalment, Lliçà d'Amunt i les altres poblacions de la Vall del Tenes hi som dins. I ens diuen que els agradaria que fóssim, com sempre, amb un discurs genèric. Són guions per desenvolupar i que tenen la virtut d'admetre modificacions i a la vegada, si no es diu res, ser sentències legals. D'altra banda l'escala del dibuix encara fa més greu el problema per la indefinició dels traçats: observes que l'anomenada Ronda del Vallès gairebé entra a combregar a la petita capella de Santa Justa. Això sí, educadament, per la porta de ponent. De passada, això de la Ronda és com un eufemisme del Quart Cinturó que té una certa semblança amb la supressió de l'ús de la paraula transvasament en alguns estaments oficials.

Sigui com sigui, és també l'oportunitat per l'exercici de la reflexió davant els punts de vista contradictoris que s'han de generar. A CiU pensem, també, que és una altra oportunitat per ser respectuosos en les formes del discurs. No la deixem passar.

En l'article d'opinió de l'anterior butlletí, on deia "Ho agafeu o no?" havia de dir "Pilleu o no pilleu?". La frase era així: De fet les coses són més senzilles per nosaltres. Simplement ens agrada més la tertúlia. Ha estat més educada. Pilleu o no pilleu? Potser aquí estigui el dilema.



El tiempo pasa rápidamente, y cuando aún algunos no hemos asimilado los resultados de las pasadas elecciones, ya ha pasado un año.

El tiempo pasa, y pone las cosas y las personas en su sitio. Para nosotros ha sido un año de trabajo intenso, para otros quizás haya sido un año perdido en busca del motivo o del porqué de lo sucedido.

Pero quien mejor puede ver este trabajo o esta pérdida de tiempo, son los ciudadanos. Ellos podrán dictaminar mejor si este año ha sido positivo o no. Nosotros lo que podemos decir, contra los augurios pesimistas de determinados sectores, es que las cosas en nuestro pueblo se siguen haciendo. Los colegios se inauguran (CEIP Rosa Oriol), se planifican para los próximos años (en Can Cuscó - cesión de terrenos para nuevo CEIP y nuevo IES), lo mismo que las Guarderías Infantiles.

Del mismo modo, obras comenzadas en la anterior legislatura se siguen haciendo (como la Biblioteca), y otras se comienzan a realizar ahora (como las obras del Molí de Fonolleda).

Los trabajos de mantenimiento y los servicios que se prestan a la población, como la recogida de basuras, el autobús urbano, etc., se siguen prestando, y en algunos casos mejorando o ampliando.

Pero como es normal, el trabajo bien hecho no se puede ver el primer año, hay que esperar al final de la legislatura, y es ahí cuando se podrá valorar y decir si se ha cumplido con las expectativas que la gente de Lliçà ha depositado en nosotros o no.



Volem felicitar, des d'aquestes línies, la iniciativa de fer la deixalleria de Palaudàries. Lamentem que el govern actual no hagi volgut reconèixer la feina dels que els hem precedit i els hem facilitat aquesta obra, i tantes d'altres que ara es volen "apuntar". Per tant, felicitem nosaltres els regidors d'Esquerra i ICV-EUiA que varen decidir l'emplaçament, varen impulsar el projecte i varen aconseguir les subvencions per a pagar-la.

També felicitem la iniciativa de tirar endavant l'Escola Bressol a la plaça del Consell de Cent. Igual que en l'anterior cas, lamentem que no s'hagi reconegut des del govern actual la feina feta per l'anterior equip, d'Esquerra i ICV-EUiA, per l'encert de la proposta d'emplaçament, per haver definit els serveis que hi anaven, per haver impulsat el projecte i per haver tramitat les subvencions per poder-la edificar.

Avui ens toca felicitar, a part dels regidors que varen projectar aquestes obres i varen aconseguir el seu finançament, al govern actual. Sí, el volem felicitar per la seva posició activa en el procés que s'ha engegat per fer transcórrer un gasoducte troncal pels boscos de Palaudàries, prop de Ca l'Artigues i Can Farell. Aquesta infraestructura, que comunica els gasoductes algerians amb la xarxa de gasoductes europeus abastits amb gas de Rússia, pretén passar pel nostre territori trinxant-lo sense cap mirament. Celebrem que el govern ho hagi apreciat i actuï per evitar-ho. Esquerra estarà en tot moment al costat del govern actual per evitar aquest desastre.

Lamentem, però, que aquesta actitud no s'hagi produït en el cas de les autopistes. El quart cinturó i l'autovia del Tenes continuen amenaçant el nostre territori davant la passivitat manifestada dels components del govern municipal. En un acte d'assumpció injustificable d'aquests projectes que volen trinxar un altre cop el nostre poble, ells s'han desentès públicament de la seva rectificació. Ara que l'hora de la veritat s'acosta, ara que és el moment de comprometre's, esperem que siguin capaços de rectificar. Pel bé del nostre poble.



Vivir de la renta o del trabajo realizado por el anterior equipo de gobierno es fácil.

Desde ICV-EUiA queremos manifestar nuestra satisfacción por las inauguraciones que el actual equipo de gobierno ha realizado, realiza o pueda realizar en nuevas infraestructuras como la Deixalleria o el Casal d'Avis, o con las nuevas ejecuciones de obras como la Biblioteca o l'Escola bressol, o los proyectos de Molí de Fonolleda, Piscina cubierta, etc. Porque a diferencia de otros, ICV-EUiA lo que desea es que los ciudadanos de Lliçà d'Amunt tengan todos los servicios necesarios a su alcance, porque los criterios no deberían ser si nos gusta más el color o la altura del edificio, o ni tan siquiera, el lugar metros arriba o metros abajo de donde se instale dicho equipamiento.

Los de ICV-EUiA estamos orgullosos de la labor que hicimos en los cuatro años en los que gobernamos conjuntamente con ERC, realizamos algo que en este municipio hacía muchos años que no sucedía, creamos servicios y acercamos estos nuevos servicios a los ciudadanos, creamos infraestructuras de acuerdo con los Vecinos y mantuvimos un mantenimiento permanente y constante en los Barrios. Servicios que en muchos casos no se pudieron ejecutar pero quedaron diseñados o con proyectos realizados, proyectos como l'Escola bressol a la Plaça Consell de Cent, o la cesión de los terrenos para el nuevo Centro Médico en Palaudàries, o la cesión de los terrenos para el nuevo IES, la Piscina cubierta, o los pisos en Ca l'Artigues con todos sus equipamientos, incluida la Escola bressol, proyectos de alumbrado público de diferentes barrios como Can Salgot o Can Farell, las unidades de actuación como la de Can Franqueses, o la tan criticada de los barrios del Pla o las Oliveres.

Nos alegramos que esa línea de trabajo tan criticada por los grupos antes en la oposición y ahora en el gobierno, sea la que iniciamos el grupo municipal de ICV-EUiA de Lliçà d'Amunt. Señores del gobierno, dejen de vivir políticamente de la renta de otros y digan o presenten algo que esté pensado por ustedes y no solo maquillado y ejecutado.

Repetimos, nos gusta que sigan con el modelo de pueblo diseñado por el anterior equipo de gobierno, porque desde ICV-EUiA seguiremos trabajando para Lliçà d'Amunt y para ti, aunque ahora estemos en la oposición.

Aquí pot inserir la seva publicitat

Entitats



PISCINA DEL CLUB DE TENNIS SERRA ESPORT

La piscina del Club de Tennis Serra Esport, al servei de qui es faci soci

El Club de Tennis Serra Esport és una associació esportiva situada al número 51 del carrer d'Escultor Llimona de Ca l'Esteper. A més de tres pistes de tennis, un poliesportiu, una pista de frontó, tres pistes de botxes i un local social, disposa d'una piscina de 25 metres que, amb tractaments especials de l'aigua, es manté omplerta durant tot l'any.

Enguany, degut a la sequera, no es podran omplir les piscines. Per això,

aquesta entitat ofereix tots els seus serveis, a més de classes de tennis gratuïtes el cap de setmana, a tothom qui es vulgui fer soci.

Les persones interessades a fer-se soci d'aquesta entitat poden informar-se els divendres, a partir de les 18 h, i els dissabtes i els diumenges, durant tot el dia, a les instal·lacions del Club de Tennis Serra Esport.

Club de Tennis Serra Esport

Diapositives a la fresca

Un altre cop, puntuals, tornen les diapositives a la fresca.

Veureu pel programa que són de primer nivell en cada una de les especialitats. Com sempre a les 10 del vespre al pati dels Galliners. Porteu un jersei. Sempre ha fet una mica de fresca. Ja sabeu al final de la projecció hi ha col·loqui amb el protagonista i en acabat el pa amb tomàquet habitual mentre es fa petar la xerrada. Recordeu que heu de fer un forat a l'agenda els dies 19 i 26 de juny i el 3 i el 10 de juliol. No us faci mandra, us hi esperem!

Pel juny

Dia 19: "10 ANYS DE CARA A LA PARET" per FRANCESC GUILLAMON: és un audiovisual d'escalada d'una cordada "mítica" que avui ja forma part de l'història de l'Alpinisme Català "ANGLADA-GUILLAMON". Podrem veure primeres ascensions nacionals a Dolomites, Alps, Andes, Pirineus i Montserrat.

Dia 26: ASCENSIÓ EN SOLITARI AL SHIPTON SPIRE. PAKISTAN. 21 dies de permanència a la paret.

UEC Vall del Tenes



Sortida matinal Esplai – UEC



SORTIDA MATINAL A SANTA JUSTA

30 anys d'esplai i un llibre per constatar-ho era la convocatòria pel 19 d'abril al migdia a l'Aliança. Abans i des de les

9 ben passades del matí, dos grups de pares i nens feien dos recorreguts per Lliçà d'Amunt. Un de curt, per la riera

Tenes amunt, fins arribar a Santa Justa i un de llarg, torrent de Can Bosc, Can Pujalt, Can Feu, Font de Sant Cristòfol i finalment, també, Santa Justa. Tots dos eren de descoberta del nostre entorn natural, del nostre paisatge encara rural. Recorreguts de sorpresa davant de paratges i arbres centenaris, de masies i cases rurals properes i, com no, de l'ombra del bosc de Santa Justa. La visita a l'ermita i el retorn al poble varen ser els últims episodis d'una caminada matinal, que entre pares i nens, va reunir unes 40 persones.

La diada va ser organitzada conjuntament amb la UEC. L'itinerari per la riera permetia que el monitor, l'Ivan, fes observar la natura viva i dinàmica als més menuts de la colla. L'altre recorregut va ser una conversa sobre històries de la població en base al coneixement testimonial de gent de la

UEC. Els masos del recorregut eren motiu per a fer adonar de la vida del nostre poble fa tot just 50 anys i la visita a Santa Justa una crònica de la seva recuperació ara en fa uns trenta. Per acabar-ho d'adobar, la secció a cavall dels voluntaris de la Protecció Civil, feien gaudir d'una cavalcada als petits i no tant petits. L'èxit de l'experiència permet ser optimista per a properes col·laboracions

La UEC de la Vall del Tenes vol ajudar a transmetre el caràcter cultural i de lleure de l'excursionisme sense voler desmerèixer altres maneres de gaudir la muntanya amb una actitud sempre respectuosa. De fet l'entitat va néixer d'aquesta pràctica estimulada pel moviment parroquial poc abans que l'Esplai comencés la seva història. Per a ser exactes el 1975.

UEC Vall del Tenes

MONOGRÀFICS teòrics - pràctics

El dia 16 de Març, les tècniques de progressió en el medi hivernal inauguren la sèrie de Monogràfics d'enguany. El lloc va ser al costat de les pistes d'esquí a l'estació de Vallter 2000. Una petita congesta de neu va ser prou per a descobrir el que cal fer i les precaucions que s'han de tenir per a caminar en aquest medi.

És una activitat pensada per a la iniciació als esports de muntanya. Són 5 Monogràfics que es realitzen en el decurs de tot un any: M1 -Tècniques de progressió en el medi hivernal, M2 – Orientació i interpretació de mapes i GPS, M3 – Tècniques d'escalada, M4 – Descens d'engorjats i M5 – Tècniques d'Alpinisme: ascens a un cim de 3000 m.

Cada una de les experiències d'iniciació venen precedides per xerrades teòriques. Cal dir que són directament instructors de l'ECAM (Escola Catalana d'Alta Muntanya) de la FEEC (Federació d'Entitats Excursionistes de Catalunya) els que dirigeixen els Monogràfics amb el recolzament de monitors i vocals dels centres organitzadors.

Els centres organitzadors són el CIM (Centres d'Iniciatives de Muntanya) de Lliçà de Vall i la UEC de la Vall del Tenes. Hores d'ara resten per a fer l'M4 el mes de juliol, dies 16 teòrica i 19 i 20 engorjats a la Sierra de Guara, i l'M5 el mes de setembre, dies 24 teòrica i 27 i 28 ascensió a un 3000 per decidir.



Per a més informació: dijous de 21 a 23h, tel. 93 841 64 50 a l'UEC Vall del Tenes, carrer Barcelona, 25 de Lliçà d'Amunt (pati dels Galliners) o bé divendres

de 21 a 23h, tel. 938439182, al CIM, a la Masia de Can Coll de Lliçà de Vall.

UEC Vall del Tenes

Queja Ayuntamiento (La cabra solidaria)

Lliçà d'Amunt a 23 de Abril de 2008
La Cabra Solidaria es una ONG que trabaja desde el año 2002 proporcionando ayuda humanitaria en Bosnia y Herzegovina a la localidad de Tesanj y su entorno mas empobrecido siendo esta localidad una de las mas castigadas en la reciente guerra de los Balcanes. Se han realizado ya varios proyectos entre los que destacan, recogida de todo tipo de material tal como alimentos, ropa, calzado, medicinas, juguetes, pañales y leche maternizada, material escolar y material informático y un largo etc. de materiales que con un volumen de aproximadamente 20 T. se ha entregado a diferentes entidades de la zona tales como: Centro Social de la población de Tesanj, Fundación Bez Oca, Media Luna Roja de Tesanj, y Ayuntamiento de Tesanj, amén de repartir directamente entre la población del entorno rural más de 2 T. de material en nuestro primer viaje.

Y el otro proyecto que realizamos es la acogida por vacaciones de niños, pro-

yecto que iniciamos como propio en el año 2007 y que representó una muy grata experiencia que repetiremos año tras año mientras ello sea posible.

Nuestra ONG se sustenta económicamente de forma básica con las cuotas de los socios, venta de artículos de toda índole que conseguimos, donativos, sorteos y subvenciones municipales o al menos hasta la fecha así era, pero nuestra sorpresa llega cuando se nos convoca a una reunión en nuestro ayuntamiento y se nos comunica desde la Regiduría de Cultura Juventud y Cooperación que la comisión de gobierno ha decidido que este año nuestra ONG no recibirá ninguna subvención, siendo creemos la única entidad de Lliçà d'Amunt a la que se le ha negado la subvención.

Naturalmente dicha Regiduría, sus técnicos y muy especialmente su Regidor el Sr. Montins tenían conocimiento desde hace casi un año de todos nuestros proyectos y especialmente de nuestro último viaje

esta Semana Santa pasada para llevar mas de 1000 Kg de material y cerrar las negociaciones para la venida por vacaciones de 10 niños y una monitora, nuestro asombro es mayor cuando el Sr. Montins nos dice que si estamos a tiempo de suspender nuestras actividades, conceder que es de los detalles anteriormente citados y de que además estamos a la espera de poder enviar material, principalmente ropa.

Naturalmente nos hemos negado en redondo y sí, le hemos explicado que aunque el quebranto económico que pueda suponer la negativa de la subvención municipal, tanto para la ONG como para sus representantes sea muy importante, seguiremos adelante ya que no podemos jugar con la ilusión de unos niños que desde hace más de un mes saben que vendrán a nuestro país de vacaciones, eso si, no contaremos con los medios económicos para realizar el envío de material de ayuda por el momento.

Por todo lo expuesto hasta el momento no apelamos a la voluntad de nuestro gobierno municipal, el cual ya se ha pronunciado en contra de la concesión de ayudas a esta ONG desconocemos los motivos, aunque podemos presumirlos, sino a los ciudadanos/as, entidades de todo tipo y sociedades para intentar recabar los 4.000€ que necesitamos para llevar hasta Bosnia este segundo cargamento de este año del que disponemos ya de unas 3 T. Y del que seguimos recogiendo. Damos gracias desde aquí a todas las personas que desde los inicios de las actividades de nuestra ONG han colaborado con su trabajo, esfuerzo y aportaciones económicas, que han hecho y seguirán haciendo posible que mujeres, hombres y sobre todo niños muy necesitados tengan alguna ayuda.

ONG La cabra solidaria

Comissió de Festes



La Comissió de Festes som un grup obert a tothom sense ànim de lucre ni voluntat política i ens

hem proposat com a objectiu col·laborar en el creixement de les nostres festes populars i aconseguir la màxima participació possible a les activitats de Lliçà d'Amunt.

Molts de vosaltres ens coneixeu perquè ens heu vist a diferents actes als últims anys com Carnestoltes, el Tió de Nadal o alguns actes de les Festes Majors. Segur que us heu adonat que intentem passar-ho bé i a la vegada ajudem a fer grans les festes del nostre poble.

Ens hem proposat créixer una mica més. En moltes ocasions no podem desenvolupar les idees que tenim per manca

de capacitat i això comporta que les coses no surtin com volem sinó com podem. En aquest aspecte us demanem col·laboració doncs qualsevol crítica constructiva dirigida a la nostra adreça de correu: comissiollicamunt@gmail.com ens permetrà millorar i ajustar la festa al gust de tothom, perquè aquest és l'objectiu principal de qualsevol crítica, oi?

És per això que volem convidar-vos a què us afegiu a la Comissió de Festes.

Podeu estar segurs que sereu benvinguts al grup i que gaudireu de les festes del poble des d'un altre punt de vista; sentint-vos orgullosos de veure com la vostra participació fa importants els actes de Lliçà d'Amunt.

Us hi esperem !!!

Toni Rodríguez
President de La Comissió de Festes



Bústia del lector

Espai per a articles d'opinió dels lectors que ho desitgin. Aquests articles s'han de lliurar, durant la primera setmana del mes anterior a la publicació, a través del correu electrònic butlet@licamunt.cat, personalment, per fax (93 841 41 75) o per correu ordinari (c. d'Anselm Clavé, 73 – 08186 Lliçà d'Amunt) a la regidoria de Comunicació de l'Ajuntament. Els articles poden versar sobre qualsevol tema i han de tenir una extensió màxima de 10-11 línies (uns 800 caràcters) amb tipografia Arial i cos 12. És imprescindible que els autors indiquin el seu nom, adreça, telèfon i una còpia del DNI o pasaport. El butlletí es reserva el dret de publicar aquestes col·laboracions, així com resumir-les o extractar-les quan ho consideri oportú. No es publicaran les cartes que atemptin contra persones o institucions. El butlletí no comparteix necessàriament el contingut de les opinions signades.

Des de la casa de turisme rural de Can Caponet, hem decidit recomanar-vos que podeu fer de diferent en un cap de setmana romàntic pels volts de les nostres terres. Un indret màgic i desconegut per a molts és el poble de Sant Llorenç de la Muga situat a l'Alt Empordà. Nosaltres vam sortir de bon matí del dissabte amb un bon pícnic preparat. Al vol de l'hora i mitja arri-

bàvem al poble on ens vam allotjar en un hotel rural amb molt d'encant que s'anomena Torre Laurentii. On vam menjar i estar de somni. L'Estefan, un americà retirat en aquest paratge per a començar una nova vida, no es deixava cap detall, espelmes, cava de benvinguda i un tracte de meravella. També va ser ell qui ens va indicar un lloc idíl·lic al costat d'un

pont romà per gaudir del nostre entrepà. Va ser un cap de setmana molt especial i un bon regal d'aniversari per la meua parella. Ho vull recomanar a tots els lliçanencs enamorats!

Maria Cisa Tusell

Recepta de cuina

Pastís de formatge *per Lali Mayorga*

Què necessitem?

- 300 g de nata per muntar
- 1 terrina de Philadelphia
- 1 sobre Royal de gelatina (sabor llimona, taronja o maduixa)
- 1 bossa de sobaos

Com ho fem?

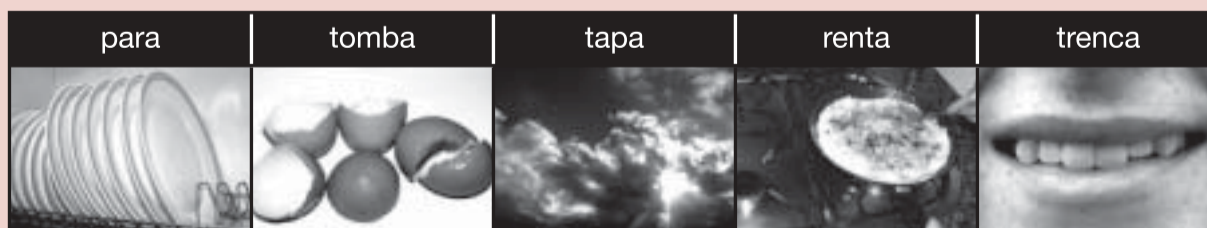
Posem una base de magdalenes quadrades (conegudes amb el nom de sobaos) al motlle, fent una base compacta amb el sobao. Muntem la nata i li afegim la Philadelphia. Després dissolem la gelatina a un got d'aigua tèbia i ho barregem tot. Ja està llest per abocar-ho al motlle. Després el posem al congelador fins que qualli. Per a menjar-lo afegirem una capa de mermelada per sobre i el decorarem amb unes fulles de menta. Cal menjar-lo ben fred.



Espai per a receptes de cuina. Les receptes de cuina s'han de lliurar, durant la primera setmana del mes anterior a la publicació, a través del correu electrònic butlet@licamunt.cat, personalment, per fax (93 841 41 75) o per correu ordinari (c. d'Anselm Clavé, 73 – 08186 Lliçà d'Amunt) a la regidoria de Comunicació de l'Ajuntament. La recepta de cuina ha de constar de dos apartats: ingredients i elaboració. A més, s'ha d'acompanyar del nom de la persona que la facilita.

Passatemps

Has de trobar cinc paraules compostes, formades per un verb i un nom (com portamonedes: porta + monedes). Tens la primera part de la paraula, però els noms estan desordenats. Podries descobrir-les, amb l'ajut dels comentaris?



Hi ha gent que en comptes d'això fa servir una tapadora i se'n surt prou bé.	
T'estalvia temps, sobretot després dels àpats, quan fa més mandra posar-s'hi.	
No saps com s'agraeix quan fa fred i se't congela fins i tot l'aire que respires.	
Jo de tu me l'emportaria a la platja si no vols acabar com un escamarlà.	
És per a gent pacient i detallista que disposa de temps per entretenir-s'hi.	

trenca
sques
para-
sol
tapa
ques
renta
para
tates

Solucions

CANTATA

El Molí

Amb la participació de 60 escoles de primària del Vallès Oriental (més de 2.300 nens i nenes), entre les quals Països Catalans, Sant Baldiri i Martí i Pol de Llíçà d'Amunt. Coproduïda amb els serveis educatius de l'Auditori de Barcelona. L'escriptor de l'obra és Josep Pedrals; el compositor és Josep Vila i la direcció musical és de Josep Prats i Elisenda Carrasco. L'activitat pretén promoure i millorar l'educació musical. La intenció és que els nens i les nenes visquin una projecció i una valoració social del seu treball quotidià a l'aula i que comparteixin amb altres escoles el que cadascú ha treballat en el seu centre, tot oferint al públic de la comarca els concerts finals amb tots els elements que requereixen un bon concert.

Dates: diumenge 1 de juny (CEIP Miquel Martí i Pol), dissabte 7 de juny (CEIP Sant Baldiri) i 8 de juny

Hora: 19 h

Lloc: Teatre Auditori de Granollers

Més informació: 93 860 07 08

educa@vallesoriental.cat

Organitza: Consell Comarcal, conjuntament amb l'Associació Cultural, l'Ajuntament de Granollers i el Teatre Auditori

ESPAIGARUM

Espaigarum és un espai de 40 metres quadrats on s'exposen propostes artístiques contemporànies. No té porta ni mostrador ni il·luminació artificial; només té un aparador de 200 x 260 centímetres a través del qual el vianant ocasional o espectador expert poden veure, cada mes, les obres més interessants d'artistes que no estan dins dels cercles habituals.

Montcau

Fotografia. A càrrec del Grup Fotogràfic de Llíçà d'Amunt.

Data: De l'1 al 28 de juny

Sense títol

Fotografia. A càrrec de Josep Casanova.

Data: Del 29 de juny al 26 de juliol

Lloc: carrer d'Anselm Clavé, 95

Més informació: 629 06 42 81;

<http://garum.blogspot.com>

Organitza: Màrius Gómez

ACTIVITAT

Gargot de Joc

Amb motiu del Dia Internacional del Medi Ambient. Circuit amb una vintena de jocs d'habilitats fabricats amb material reciclat. Hi haurà berenar i un Punt d'Informació sobre temes mediamambientals.

Data: dijous 5 de juny

Hora: A partir de les 16.30 h

Lloc: Pàrquing del Pavelló Municipal d'Esports

Organitza: Ajuntament

PROJECCIÓ

Una veritat incòmode

Amb motiu del Dia Internacional del Medi Ambient. Documental, protagonitzat per l'exvicepresident d'Estats Units Al Gore, guanyador d'un Òscar, de gran ressò mundial, sobre les causes i els efectes del canvi climàtic. Presentació a càrrec del divulgador ambiental Uri Riu.

Data: Dijous 5 de juny

Hora: 20 h

Lloc: Casal de la Gent Gran

Organitza: Ajuntament

RACÓ DEL CONTE

eL So DeL MaR

Contes a càrrec de Maite Mompert, Olga Casanova i Carme Castany, i amb il·lustracions de Núria Ramon.

Data: Divendres 6 de juny

Hora: 17 h

Lloc: Biblioteca de l'IES Llíçà

Organitza: Ajuntament

XERRADA

Mesures per l'estalvi d'aigua

Data: divendres 6 de juny

Hora: 20 h

Lloc: Casal de la Gent Gran

Organitza: Ajuntament

"PARAULES DE DONA"

Presentació del llibre de poemes *La berinto íntimo* d'Ester Vallbona

Lectura de poemes i/o contes de literatura escrita per dones, per part de persones que hi vulguin participar, i presentació i lectura de poemes escollits del llibre *La berinto íntimo* de la llicanenca Ester Vallbona. Amb acompanyament musical.

Data: Divendres 6 de juny

Hora: 19 h

Lloc: Ateneu L'Aliança

Organitza: Ajuntament amb la col·laboració de l'Associació Dones del Tenes

JORNADES

Observació astronòmica

Vols conèixer millor l'espai que ens envolta? T'agradaria veure els estels i la Lluna de més a prop? Has pensat mai com es veuen els planetes a través d'un telescopi? Vine a descobrir aquests i altres secrets de l'univers.

Data: Dissabte 7 de juny

Hora: A partir de les 22 h

Lloc: Camp d'Aeromodelisme (Ca l'A-mell)

Organitza: Aeroclub Vall del Tenes

VISITA GUIADA

Liceu i Mercat de la Boqueria

El Gran Teatre del Liceu ofereix la possibilitat de visitar diàriament els seus espais més representatius: la Sala, el Saló del Miralls i el Foyer. El recorregut de les visites guiades inclou la visita al Cercle del Liceu, el club privat que comparteix edifici amb el Teatre i que és un magnífic exponent del modernisme català; conté obres d'art pictòriques i decoratives excepcionals i una col·lecció de pintures d'en Ramon Casas. A la porta de la Boqueria ens donarà la benvinguda un dels directius del Mercat de la Boqueria, que ens farà una petita introducció sobre la història del mercat. Tot seguit, hi haurà una hora i mitjan per passejar lliurement pel mercat.

Data: Dissabte 14 de juny

Hora de sortida: 8.30 h

Hora d'arribada: 14 h

Inscripcions: Fins al 6 de juny a l'Oficina d'Atenció al Ciutadà (OAC)

Preu: 10 euros

Organitza: Ajuntament

XERRADES SOBRE SALUT

Què sabem del nostre cos?

Es reflexionarà sobre el poc o nul coneixement que tenim del nostre propi cos i es repassaran tots els aparells i sistemes, amb dades anecdòtiques i consells per mantenir la salut.

Data: dimarts 17 de juny

Hora: 17 h

Lloc: Centre Cívic Palaudàries

Aliments a la llar

Es parlarà de com tractar els aliments i tot el que els envolta, des de la compra fins a l'hora de menjar-los, insistint en els ous, el peix (anisaki), congelats en general i altres temes.

Data: Dimecres 18 de juny

Hora: 18 h

Lloc: Centre Cívic Ca l'Artigues

Organitza: Ajuntament

CAMPANYA

Donació de sang

Data: Dijous 19 de juny

Horari: de 17 a 21 h

Lloc: Centre d'Atenció Primària

Organitza: Banc de Sang i Teixits

ACTIVITAT

Sopars de Ca la Coixa

Amb temes actuals i distrets.

Data: Divendres 27 de juny

Més informació: Alternativa Llíçà per a Tots

Organitza: Alternativa Llíçà per a Tots

ACTE

Cloenda del llibre de *L'Abans*

L'editorial Efadós farà lliurament al públic de tot el fons fotogràfic obtingut per a l'elaboració del llibre *L'Abans, recull gràfic de Llíçà d'Amunt (1898-1975)*. A més de la presentació del llibre, també oferirà una sessió de diapositives muntat amb aquestes fotografies, que repasen la història del nostre municipi durant aquests anys.

Data: Diumenge 29 de juny

Hora: 12 h

Lloc: Ateneu L'Aliança

Organitza: Grup de l'Abans de Llíçà d'Amunt, amb la col·laboració de l'Ateneu L'Aliança, l'Ajuntament i l'Editorial Efadós

ACTIVITAT

Festa de barri a Can Farell

Programació:

Divendres 20 de juny:

20 h: Inici de la festa de barri amb un piscolabis

20.30 h: Exposició de pintura a l'oli i de patchwork (treballs realitzats per veïnes del barri)

22 h: Havaneres i rom cremat

Dissabte 21 de juny:

12 h: Jocs infantils

18.30 h: Xocolatada

19 h: Festa infantil amb els pallasos Mascarada (animació, titelles...)

22 h: Sopar

23 h: Actuació del Trio Rimel

Diumenge 22 de juny:

12.30 h: Sardinada (l'associació de veïns ofereix les sardines)

15 h: Fi de la festa de barri

Organitza: Associació de Veïns de Can Farell

ACTIVITAT

Festa de barri de Mas Bo i Can Lledó

Data: dissabte 28 de juny

Programació:

10 h: Esmorzar per a la canalla

11-14 h: Splasgame: jocs infantils (jocs d'aigua) per als més petits de la casa amb premis i diplomes per a tothom

16 h: Melé de botxes (inscripcions gratuïtes)

22 h: Sopar popular amb orquestra i ball per a tothom

24 h: Disco mòbil

Organitza: Associació de Veïns de Mas Bo i Can Lledó

ESPAI JOVE EL GALLINER

C. de Folch i Torres, 117
08186 – Lliçà d'Amunt
93 860 70 01 – elgalliner@llicamunt.cat
Persona de contacte: Fátima Kallón
Horari: de dilluns a divendres, de 17 a 21 h

Dissabte 7 de juny

ONA JOVE

Ciber nit

Hora: a partir de les 22 h

Lloc: Ca l'Artigues

Divendres 13 de juny

ACTIVITAT

Lliga de futbol sala

Dissabte 14 de juny

ONA JOVE

Nit medieval

Hora: a partir de les 22 h

Lloc: plaça de l'Església

CENTRE CÍVIC PALAUDÀRIES

C. del Segre, 65
08186 – Lliçà d'Amunt
93 860 73 50
Persona de contacte: César Rodríguez
Horari: de 16 a 22 h

Batuka juvenil

divendres, de 17 a 18 h; 15 € mensuals

Balls de saló

divendres, de 21 a 22 h; 15 € mensuals

Aeròbic

dilluns i dimecres, de 18.20 a 19.20 h;
20 € mensuals

Tai-txí

dimecres, de 16.30 a 17.45 h; 15 € mensuals

Dansa del ventre

divendres, de 19.30 a 21 h; proper horari d'iniciació,
divendres, de 18 a 19.30 h; 20 € mensuals

Grup d'amistats

si vols fer amics pera fer activitats diverses, truca de seguida!

Properes activitats: tast de vins, salsa, ioga, iniciació al tarot i algunes activitats intensives per al juliol (horaris i preus a concretar segons la demanda).

CALENDARI D'ACTIVITATS PROGRAMADES I PREVISTES DE L'ESCOLA DE MÚSICA LA VALL DEL TENES

Dissabte 7 de juny

Concert de petits

Hora: 12 h

Lloc: Centre Cívic La Fàbrica de Santa Eulàlia de Ronçana

Dissabte 14 de juny

Concert de vent i percussió

Hora: 12 h

Lloc: Ateneu L'Aliança

Diumenge 8 de juny

Concert dels alumnes de corda

Hora: 12 h

Lloc: Bigues i Riells

Setmana del 9 al 13 de juny

Audicions d'instrument

Lloc: Bigues i Riells, Santa Eulàlia de Ronçana, Lliçà d'Amunt i Lliçà de Vall

Del 25 al 27 de juny

Entrevistes i lliurament d'informes

PUBLICITAT

Per a empreses i comerços

Si es desitja contractar publicitat al butlletí municipal, s'ha d'omplir un formulari que es troba a l'Ajuntament i al web municipal, i lliurar-lo a través del correu electrònic butlleti@llicamunt.cat, personalment, per fax (93 841 41 75) o per correu ordinari (c. d'Anselm Clavé, 73 – 08186 Lliçà d'Amunt) a la regidoria de Comunicació de l'Ajuntament, que es posarà en contacte amb l'interessat per confirmar la reserva.

Condicions generals

Recàrrecs per a ubicacions específiques: el butlletí es reserva el dret de decidir la pàgina i posició en la qual apareixeran publicats els anuncis. Qualsevol posició determinada expressament pel client a través de l'ordre de reserva publicitària comportarà un recàrrec del 10% sobre el preu tarifa (posicionament fix, pàgina dreta, pàgines centrals, etc.). Les insercions

ordenades amb recàrrec que per qualsevol motiu no s'hagin pogut publicar amb aquesta exigència es facturaran al preu de tarifa, sense aplicar-hi el citat recàrrec.

- Reserves d'espai: un mes abans de la data de publicació.
- Lliurament d'originals: la primera setmana del mes anterior a la publicació de l'anunci.
- La confecció d'originals anirà a càrrec de l'anunciant. Si són imatges: en jpg o tif a 300 dpi i amb les mides reals de l'anunci. Si són documents vectorials de Freehand o Illustrator també amb les mides reals de l'anunci i amb la tipografia convertida en traçat; i si té vincles d'imatge enviar també el vincle.
- Un cop lliurats els originals, no es permetran canvis ni anul·lacions de l'anunci.

MIDES I TARIFES PER ALS ANUNCIS

	Preu mensual	Preu trimestral	Preu semestral	Preu anual
Pàgina interior sencera: 39 x 29 cm	320,00 €	840,00 €	1.440,00 €	2.800,00 €
Contraportada sencera: 39 x 29 cm	400,00 €	1.050,00 €	1.800,00 €	3.500,00 €
Mitja pàgina interior: 19,50 x 29 cm	160,00 €	420,00 €	720,00 €	1.400,00 €
Faldó interior: 9,75 x 29 cm	80,00 €	210,00 €	360,00 €	700,00 €
Faldó portada: 9,75 x 29 cm	100,00 €	262,60 €	450,00 €	875,00 €
Mòdul senzill interior: 9,75 x 14,50 cm	40,00 €	105,00 €	180,00 €	350,00 €

Els preus són sense IVA

Telèfons útils

Horaris del Bus Urbà

Farmàcies

- Àrea Bàsica de Salut Vall del Tenes**
93 841 52 50
- Biblioteca Municipal IES Lliçà**
666 56 49 61
- Casal de la Gent**
93 841 61 55
- CEIP Miquel Martí i Pol**
93 860 75 05
- CEIP Països Catalans**
93 841 56 05
- CEIP Rosa Oriol i Anguera**
93 841 66 22
- CEIP Sant Baldiri**
93 841 46 52
- Centre Cívic Ca l'Artigues**
93 860 73 50
- Centre Cívic Palaudàries**
93 864 60 10
- Correus i Telègrafs**
93 841 90 87
- Deixalleria**
93 841 58 71
- Deixalleria de Palaudàries**
93 841 91 69
- Escola Bressol Municipal L'Espurna**
93 841 53 31
- Escola Bressol Municipal Palaudàries**
93 864 59 54
- Escola de Música La Vall del Tenes**
902 10 89 03
- Espai Jove El Galliner**
93 860 70 01
- Esplai**
93 841 56 95
- Farmàcia Mas**
93 841 47 78
- Farmàcia Trullols**
93 843 51 65
- Farmàcia Valeta**
93 841 61 05
- IES Lliçà**
93 841 66 25
- Jutjat de Pau**
93 860 72 16
- Local Social Ca l'Artigues**
93 860 70 64
- Local Social Can Costa**
93 841 55 63
- Local Social Can Farell**
93 843 52 56
- Local Social Can Xicota**
93 841 44 29
- Local Social Mas Bo i Can Lledó**
93 841 76 29
- Oficina Mòbil d'Informació al Consumidor**
Últim dijous de cada mes davant de l'Ajuntament
- Organisme de Gestió Tributària**
93 841 53 53
- Parròquia**
93 841 50 54
- Pavelló Municipal d'Esports**
93 860 70 25
- Polícia Local**
93 860 70 80
- Protecció Civil**
93 841 65 41
- Recollida de trastam a domicili**
93 841 91 69
- Registre Civil**
93 860 72 14
- Servei d'Informació sobre Drogues**
649 63 01 34
- Servei d'Ocupació de la Vall del Tenes**
93 841 58 12

LA1 EL PLA - PALAUDÀRIES																
LLIÇÀ CENTRE	7:00	8:00	9:00	10:00	11:00	12:30	13:30	14:30	15:30	16:30	17:30	18:30	19:30	20:30	21:30	
CA L'ESTEPER	7:06	8:06	9:06	10:06	11:06	12:36	13:36	14:36	15:36	16:36	17:36	18:36	19:36	20:36	21:36	
CAN SALGOT	7:13	8:13	9:13	10:13	11:13	12:43	13:43	14:43	15:43	16:43	17:43	18:43	19:43	20:43	21:43	
CAN LLEDÓ	7:19	8:19	9:19	10:19	11:19	12:49	13:49	14:49	15:49	16:49	17:49	18:49	19:49	20:49	21:49	
MAS BO	7:20	8:20	9:20	10:20	11:20	12:50	13:50	14:50	15:50	16:50	17:50	18:50	19:50	20:50	21:50	
CAN LLEDÓ	7:22	8:22	9:22	10:22	11:22	12:52	13:52	14:52	15:52	16:52	17:52	18:52	19:52	20:52	21:52	
CAN ROURE	7:23	8:23	9:23	10:23	11:23	12:53	13:53	14:53	15:53	16:53	17:53	18:53	19:53	20:53	21:53	
PALAUDÀRIES	7:25	8:25	9:25	10:25	11:25	12:55	13:55	14:55	15:55	16:55	17:55	18:55	19:55	20:55	21:55	
CAN ROVIRA VELL	6:28		9:28	10:28		12:58			15:58	16:58			19:58	20:58		
CAN ROVIRA NOU		7:28	8:28		11:28		13:58	14:58			17:58	18:58			21:58	
PALAUDÀRIES	6:33	7:33	8:33	9:33	10:33	11:33	13:03	14:03	15:03	16:03	17:03	18:03	19:03	20:03	21:03	22:03

LA2 EL PLA - LA SERRA																
LLIÇÀ CENTRE	7:00	8:00	9:00	10:00	11:00	12:30	13:30	14:30	15:30	16:30	17:30	18:30	19:30	20:30	21:30	
EL PLA	7:07	8:07	9:07	10:07	11:07	12:37	13:37	14:37	15:37	16:37	17:37	18:37	19:37	20:37	21:37	
PINEDA FEU	7:08	8:08	9:08	10:08	11:08	12:38	13:38	14:38	15:38	16:38	17:38	18:38	19:38	20:38	21:38	
CAN FARELL	7:10	8:10	9:10	10:10	11:10	12:40	13:40	14:40	15:40	16:40	17:40	18:40	19:40	20:40	21:40	
CA L'ARTIGUES	7:16	8:16	9:16	10:16	11:16	12:46	13:46	14:46	15:46	16:46	17:46	18:46	19:46	20:46	21:46	
CAN COSTA	7:23	8:23	9:23	10:23	11:23	12:53	13:53	14:53	15:53	16:53	17:53	18:53	19:53	20:53	21:53	
PINEDA VALLÈS	7:24	8:24	9:24	10:24	11:24	12:54	13:54	14:54	15:54	16:54	17:54	18:54	19:54	20:54	21:54	

LA2 LA SERRA - EL PLA																
PINEDA VALLÈS	6:27	7:27	8:27	9:27	10:27	11:27	12:57	13:57	14:57	15:57	16:57	17:57	18:57	19:57	20:57	
CAN COSTA	6:33	7:33	8:33	9:33	10:33	11:33	13:03	14:03	15:03	16:03	17:03	18:03	19:03	20:03	21:03	
CA L'ARTIGUES	6:35	7:35	8:35	9:35	10:35	11:35	13:05	14:05	15:05	16:05	17:05	18:05	19:05	20:05	21:05	
CAN FARELL	6:43	7:43	8:43	9:43	10:43	11:43	13:13	14:13	15:13	16:13	17:13	18:13	19:13	20:13	21:13	
PINEDA FEU	6:47	7:47	8:47	9:47	10:47	11:47	13:17	14:17	15:17	16:17	17:17	18:17	19:17	20:17	21:17	
EL PLA	6:49	7:49	8:49	9:49	10:49	11:49	13:19	14:19	15:19	16:19	17:19	18:19	19:19	20:19	21:19	
LLIÇÀ CENTRE	6:52	7:52	8:52	9:52	10:52	11:52	13:22	14:22	15:22	16:22	17:22	18:22	19:22	20:22	21:22	

LA3 LLIÇÀ EL PLA - GRANOLLERS																
LLIÇÀ CENTRE	7:00	8:00	9:00	10:00	11:00	12:30	13:30	14:30	15:30	16:30	17:30	18:30	19:30	20:30		
CAN XICOTA	7:06	8:06	9:06	10:06	11:06	12:36	13:36	14:36	15:36	16:36	17:36	18:36	19:36	20:36		
RAVAL XICOTA	7:09	8:09	9:09	10:09	11:09	12:39	13:39	14:39	15:39	16:39	17:39	18:39	19:39	20:39		
TERRA ALTA	7:11	8:11	9:11	10:11	11:11	12:41	13:41	14:41	15:41	16:41	17:41	18:41	19:41	20:41		
ESTACIÓ DEL NORD	7:13	8:13	9:13	10:13	11:13	12:43	13:43	14:43	15:43	16:43	17:43	18:43	19:43	20:43		
PARC DE PONENT	7:15	8:15	9:15	10:15	11:15	12:45	13:45	14:45	15:45	16:45	17:45	18:45	19:45	20:45		
TEATRE AUDITORI	7:16	8:16	9:16	10:16	11:16	12:46	13:46	14:46	15:46	16:46	17:46	18:46	19:46	20:46		
POLICLÍNICA	7:17	8:17	9:17	10:17	11:17	12:47	13:47	14:47	15:47	16:47	17:47	18:47	19:47	20:47		
ESTACIÓ D'AUTOBUSOS	7:19	8:19	9:19	10:19	11:19	12:49	13:49	14:49	15:49	16:49	17:49	18:49	19:49	20:49		
BISBE GRIVÉ	7:21	8:21	9:21	10:21	11:21	12:51	13:51	14:51	15:51	16:51	17:51	18:51	19:51	20:51		
ONCE	7:23	8:23	9:23	10:23	11:23	12:53	13:53	14:53	15:53	16:53	17:53	18:53	19:53	20:53		
ESTACIÓ DE FRANÇA	7:24	8:24	9:24	10:24	11:24	12:54	13:54	14:54	15:54	16:54	17:54	18:54	19:54	20:54		

LA3 GRANOLLERS - LLIÇÀ EL PLA																
ESTACIÓ DE FRANÇA	7:30	8:30	9:30	10:30	11:30	13:00	14:00	15:00	16:00	17:00	18:00	19:00	20:00	21:00		
COLOM	7:31	8:31	9:31	10:31	11:31	13:01	14:01	15:01	16:01	17:01	18:01	19:01	20:01	21:01		
SANT MIQUEL	7:32	8:32	9:32	10:32	11:32	13:02	14:02	15:02	16:02	17:02	18:02	19:02	20:02	21:02		
PISCINES	7:33	8:33	9:33	10:33	11:33	13:03	14:03	15:03	16:03	17:03	18:03	19:03	20:03	21:03		
PRIMER DE MAIG	7:34	8:34	9:34	10:34	11:34	13:04	14:04	15:04	16:04	17:04	18:04	19:04	20:04	21:04		
LES HORTES	7:35	8:35	9:35	10:35	11:35	13:05	14:05	15:05	16:05	17:05	18:05	19:05	20:05	21:05		
INSTITUTS	7:36	8:36	9:36	10:36	11:36	13:06	14:06	15:06	16:06	17:06	18:06	19:06	20:06	21:06		
ESTACIÓ DEL NORD	7:38	8:38	9:38	10:38	11:38	13:08	14:08	15:08	16:08	17:08	18:08	19:08	20:08	21:08		
CAN GILI	7:40	8:40	9:40	10:40	11:40	13:10	14:10	15:10	16:10	17:10	18:10	19:10	20:10	21:10		
CAN XICOTA	7:44	8:44	9:44	10:44	11:44	13:14	14:14	15:14	16:14	17:14	18:14	19:14	20:14	21:14		
RAVAL XICOTA	7:47	8:47	9:47	10:47	11:47	13:17	14:17	15:17	16:17	17:17	18:17	19:17	20:17	21:17		
LLIÇÀ CENTRE	7:49	8:49	9:49	10:49	11:49	13:19	14:19	15:19	16:19	17:19	18:19	19:19	20:19	21:19		

EL SERVEI D'AUTOBUSOS FUNCIONA DE DILLUNS A DIVENDRES EXCEPTE FESTIUS NO LOCALS

Web municipal

www.llicamunt.cat

A través del web municipal podeu ampliar les informacions i aprofundir en el contingut de les notícies. També s'hi pot consultar l'hemeroteca del Butlletí i la informació sobre la reserva de la publicitat.

Nota

Aquest butlletí municipal s'edita mensualment i es fa arribar, mitjançant una bustiada, a totes les llars del municipi. Si no el rebeu correctament, comuniqueu-nos el vostre nom, adreça i telèfon a través de l'adreça de correu electrònic butlletí@llicamunt.cat, personalment, per fax (93 841 52 25) o per correu ordinari (c. d'Anselm Clavé, 73 – 08186 Lliçà d'Amunt) a la regidoria de Comunicació de l'Ajuntament, per tal de solucionar el problema.

HORARIS DE GUÀRDIES

Dissabtes: de 16.30 a 20 h
Diumenges i festius: de 10 a 13 h

Per urgències fora d'horis cal trucar a la Policia Local:

Lliçà d'Amunt: 93 860 70 80
Lliçà de Vall: 93 844 54 54

JUNY

Farmàcia Portabella: 1
Farmàcia Valeta: 7 i 8
Farmàcia Esplugas: 14 i 15
Farmàcia Galcerán: 21, 22 i 24
Farmàcia Trullols: 28 i 29

Farmàcia Mas:
Tots els dissabtes: de 9 a 13.30 h
Tots els diumenges i festius: de 9 a 13.30 h

ADRECES DE LES FARMÀCIES

LLIÇÀ D'AMUNT

FARMÀCIA VALETA
J. Anselm Clavé, 72
93 841 61 05

FARMÀCIA TRULLOLS
Ctra. de Caldes a Granollers, km 136
93 843 51 65

FARMÀCIA GALCERÁN
C. de Folch i Torres, 96 baixos
93 841 55 87

FARMÀCIA MAS:
Ctra. de Palaudàries, s/n
93 841 47 78

LLIÇÀ DE VALL

FARMÀCIA ESPLUGAS
Plaça de la Vila, 15
93 843 91 21

FARMÀCIA PORTABELLA
Avinguda de Catalunya, 39
93 843 93 01

Crèdits

Edició, redacció i fotografia:
AJUNTAMENT DE LLIÇÀ D'AMUNT

Adreça: Carrer d'Anselm Clavé, 73

Telèfon: 93 841 52 25

Fax: 93 841 41 75

Adreça electrònica:
ajuntament@llicamunt.cat

Web: www.llicamunt.cat

Horari:
de dilluns a dijous de 8 a 14 h
i de 16 a 19 h
divendres de 8 a 14 h
Juliol i agost:
de dilluns a divendres, de 8 a 15 h

Disseny, compaginació,
correcció ortogràfica i impressió:
Creacions Gràfiques Canigó, s.l.
Tel. 93 229 23 60

Distribució:
Nivell Publicitari

Tiratge: 6.000 exemplars

Paper: offset 100% reciclat de 90 grams

Dipòsit Legal: B-48615-2007