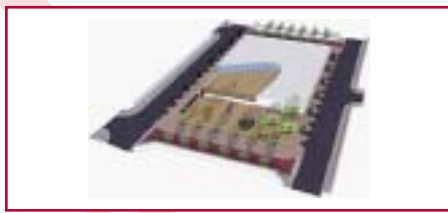


Llicà tindrà un centre de rehabilitació públic **PÀG. 5**



Reurbanització de la plaça del Consell de Cent **PÀG. 5**



Celebració de la Setmana de la Gent Gran **PÀG. 6**



Inaugurat el Local Social i el circuit de BMX de Ca l'Esteper **PÀG. 7**



Informa't

Butlletí de Llicà d'Amunt

Número 12
Setembre de 2008
Periodicitat mensual
Publicació gratuïta

Arriba la Festa Major



La Festa Major d'enguany tindrà lloc del 5 al 14 de setembre, entorn d'un fil conductor: el mar. **PÀG. 3**

El cap de setmana del 5, 6 i 7 de setembre hi haurà la 29a edició de les 24 Hores de Resistència en Ciclomotors Vall del Tenes-Circuit de Catalunya. Fins al 10 de setembre, es faran les Jornades d'Escalfament. Amb el Sopar de les Àvies, el dimecres 10 de setembre, començarà oficialment la Festa Major. La programació compta amb activitats per a totes les edats, que combinen tradició amb innovació. Un trenet de passeig gratuït connectarà els diferents espais festius.

FF FINQUES CRUÏLLA

93 860 71 91

Caldes de Montbui



Nº 015 TORRE EN PLANTA

Torre de 3 hab., sala menjador amb llar de foc, cuina, bany complet i garatge. Terreny plà de 800 m² i enjardinat amb piscina.

Preu 297.550 € / (49.5 MM)

Bigues i Riells



Nº 083 TORRE D'OBRA NOVA

Àmplia sala menjador amb sortida a terreny plà, cuina amb safareig, 4 hab. (1 suite), 2 banys, 1 lavabo de cortesia i garatge 2 cotxes. Alumini climallit, gres, parquet i calefacció.

Preu: 342.600 € / (57 MM)

Llicà d'Amunt



VENDA DE SOLARS

Varies parcel·les a Llicà, Sta. Eulàlia i Bigues, a partir de 120.000 €. Solar per edificar varies cases a la Cruïlla.

Editorial



Ignasi Simón Ortoll
Alcalde

Un cop acabada la Festa Major es torna a iniciar el curs escolar, amb més alumnes que mai.

S'ha aprofitat l'estiu per fer millores en les escoles. Hem pintat, s'ha habilitat una zona d'aparcament en el CEIP Rosa Oriol i en el CEIP Països Catalans s'ha fet un planxé per canalitzar les aigües, totes elles necessitats reclamades tant per les AMPA com pels mateixos centres educatius.

Però l'obra més important d'aquest any 2008 ha estat la construcció d'una nova escola bressol a la plaça Consell de Cent per a 115 infants, nou centre escolar infantil que ve a substituir l'escola bressol de l'Espurna amb 30 anys d'història, ubicada, fins ara, a les dependències de la Parròquia de Sant Julià.

Amb aquesta nova inversió educativa s'amplia l'oferta en 25 noves places per a infants, donant, així, resposta a tota la demanda rebuda durant el període de inscripcions. És una inversió important que s'ha fet gràcies a la col·laboració del Departament d'Educació de la Generalitat de Catalunya, que finança aproximadament el 50% de la inversió.

Apostem per la qualitat de l'ensenyament i per això ja estem treballant perquè el proper curs escolar 2009/2010 puguem tenir una tercera escola bressol a Ca l'Artigues amb 115 places totalment noves, al costat del CEIP Rosa Oriol, i un segon IES a Can Coscó, encara que sigui inicialment amb barracons, però que permeti que Lliçà d'Amunt pugui oferir d'una vegada per totes algun cicle formatiu de grau mitjà, com pot ser el d'informàtica.

Enquesta ciutadana

Participarà en els actes de Festa Major?



Fa pocs mesos que vivim en el poble, però tenim ganes de veure com és la Festa Major d'aquí. Ens hi acompanyarà un veí del barri.

Xavier Lozano
Pineda del Vallès



Yo soy de una entidad y participo en las barracas de pleno. Nuestra entidad intenta tener algo en el escenario, aparte de llevar el bar. También organiza la Melé de Botxes. No participo en más actos, porque no tengo más tiempo. Pero, la Fiesta Mayor me parece muy bien.

José Moreno
Can Costa



Alguna vegada hi he assistit, però normalment participo més a la Festa de Barri. De la Festa Major només participo a la Melé de Petanca.

Antonio Provincial
Mas Bo



Jo abans hi participava més perquè era més jove. M'agraden les coses que s'hi fan. Nosaltres anem al teatre, a la Festa d'Homenatge a la Vellesa, a veure les exposicions, a passejar pel poble... aquests dies fem Festa Major, però al ball, per exemple, ja no hi anem. M'agrada tal com es fa perquè veig que hi participa gent de totes les edats.

Josep Pou
Centre urbà



Yo, desde el año pasado, participo en el Sopar de les Àvies y me gusta mucho. Aparte de este acto, en los otros no participo, porque son para gente más joven, pero sí que voy a verlos: el baile, las gitanas, las pruebas de la Juguesca. Hace unos ocho años que vivimos aquí, vinimos de Granollers y, después de la Fiesta Mayor de allí, nos paseamos por esta. Nos gusta mucho.

Rosario Pérez
Centre urbà

CULTURA

Arriba la Festa Major

L'Ajuntament, les entitats, la Comissió de Festes i particulars del municipi ja tenen enllestida la Festa Major d'enguany, que tindrà lloc del 5 al 14 de setembre. Aquest any, han dissenyat la Festa Major entorn d'un fil conductor: el mar. D'aquesta manera, els guarniments d'alguns espais i algunes de les activitats que hi ha programades ens aproparan a aquest element de la natura.

El cap de setmana del 5, 6 i 7 de setembre, al Pinar de la Riera, tindrà lloc la 29a edició de les 24 Hores de Resistència en Ciclomotors Vall del Tenes-Circuit de Catalunya, amb una trentena d'equips participants. Les novetats d'aquesta edició són l'obertura de noves categories per permetre la participació de diversos tipus de moto que fins ara no hi tenien accés i l'ampliació dels equips de tres a quatre participants, per criteris de seguretat i econòmics. Hi haurà activitats paral·leles a la cursa, adreçades a un públic ampli, com la tirolina que creuarà el circuit o els concerts de Mecatxis i Nelb la nit del dissabte, després del castell de focs. També es farà una exhibició de bike-trial i una cursa de motos clàssiques, en les hores prèvies a l'inici de la cursa, i una d'infantil. El traçat d'enguany, de 1.900 metres, tornarà a posar a prova la tècnica i la resistència dels pilots i les màquines amb revolts, sotracs i pedres.

Fins al 10 de setembre, hi haurà les Jornades d'Escalfament, amb activitats es-

portives, activitats infantils, les "tardes joves", la prova global de la Juguesca i cinema a la fresca.

Amb el Sopar de les Àvies, el dimecres 10 de setembre, al vespre, començarà oficialment la Festa Major. La programació compta amb activitats per a totes les edats, que combinen tradició (ball de gitanes, exposicions, la Festa d'Homenatge a la Vellesa...) amb innovació (la I Baixada de Carretons, El Formigueig: La Gimcana de La Comissió...).

Tots els actes de la Festa Major són gratuïts, excepte el Sopar de les Àvies, el teatre del Carlos Latre i el Correbars. Els dies 11, 12, 13 i 14 de setembre circularà un trenet de passeig gratuït pel centre del poble, que connectarà els diferents espais festius.

Per a més informació, podeu posar-vos en contacte amb la regidoria de Cultura, trucant al 93 841 52 25 o bé mitjançant el correu electrònic cultura@llicamunt.cat. També podeu visitar el web municipal www.llicamunt.cat.



PORTADA DEL PROGRAMA DE LA FESTA MAJOR



ESPECTACLE PER A NENS I NENES



MUSICALIA A LA FESTA MAJOR



CIRCUIT DE LES 24 HORES DE RESISTENCIA

Quart trimestre del cicle MUDA'T

La regidoria de Cultura ha programat dos actuacions per al quart trimestre de l'any dins del cicle MUDA'T, que tindran lloc a les 19 h, a l'Ateneu L'Aliança. Es tracta de *Soterrani*, amb Pere Arquillué i Pep Cruz, per al diumenge 9 de novembre, i *K. L. Reich*.

A *Soterrani*, un nou text de Benet i Jornet, dos homes, desconeguts entre ells, mantenen una conversa aparentment casual a casa d'un dels dos. Una conversa cordial on, malgrat la intriga creixent i la dimensió cada cop més personal del tema tractat (l'amor, òbviament, i la recerca del plaer), res no s'aparta del to que cal esperar entre dues persones educades. Quan el monstre apareix, la sospita de l'horror i l'evidència de la barbàrie no són obstacle per avançar, amb tota correcció, cap a la comprensió més

profunda de l'altre. Davant de la veritat més crua, sigui qui sigui el monstre, cal preguntar-se què val el seu ajut. Fins on de lluny es pot arribar?

K. L. Reich, basada en la novel·la homònima de Joaquim Amat Piniella, explica la vida de l'Emili, un jove periodista català, durant els cinc anys que va ser presoner a Mauthausen. Les seves experiències, els seus amics, els seus records són la més crua de les veritats, però també les paraules de la supervivència i l'esperança.



PEP CRUZ, XAVIER ALBERTÍ, PERE ARQUILLUÉ I JOSEP MARIA BENET I JORNET

Jornades Europees del Patrimoni



JORNADAS EUROPEAS DEL PATRIMONI

La regidoria de Cultura ha organitzat una recorregut a peu guiat per visitar les masies de Ca l'Esteper, Can Pasqual i Can Salgot dins de l'edició d'enguany de les Jornades Europees del Patrimoni.

La caminada tindrà lloc el diumenge 28 de setembre. Se sortirà a les 9 del matí, de la plaça de l'Església. La tornada al centre del poble serà en autocar.

Es tracta d'una caminada gratuïta, que no precisa confirmació d'assistència prèvia.

Aplec de Palaudàries

Lliçà d'Amunt celebrarà l'Aplec de Palaudàries el diumenge 21 de setembre, a l'ermita de Palaudàries. Per aquesta ocasió, la regidoria de Cultura ha organitzat una missa, que tindrà lloc a les 19 h, i una actuació de cançons catalanes, napolitanes i espirituals anomenada "Cançons per cantar, cançons per escoltar", a càrrec de Jordi Vallespí a la veu i Francesc Pagès al piano, que tindrà lloc a les 20 h.

La biblioteca de IES Lliçà tornarà a obrir el 15 de setembre

La biblioteca de l'IES Lliçà ha estat tancada durant tot el mes d'agost i tornarà a obrir les portes el 15 de setembre, com sempre de 17 a 20 h.

Instalaciones Bernal

José Bernal
Instalador Autorizado

Mòbil: 639 333 152
Av. Caldes de Montbui, 27
local 28
08100 Mollet del Vallès (BCN)

C. Salze, 18
08186 Lliçà d'Amunt

- Electricidad
- Lampistería
- Calefacción
- Climatización
- Placas solares
- Descalcificadoras
- Piscinas
- Portero electrónico

PERFEC, S.C.P.

Construcció – Obra Nova – Reformes – Etc.

Decoració – Estucs – Pintura en general.

Neteja de Finques – Boscos – Terrenys – Naus – Etc.

Control de Plagues – Desinfecció – Fumigacions.

Telf/Fax. 938414508 – Mòbil: 650177774

INFRASTRUCTURES I EQUIPAMENTS

L'Ajuntament signa un conveni per a l'establiment d'un centre de rehabilitació públic a Lliçà

L'Alcalde de Lliçà d'Amunt, Ignasi Simón, i Rafael Lledó, gerent de l'Hospital Asil de Granollers i en representació, com a gerent, de la UTE Fundació Privada Bertran de Seva per a la Gestió de Serveis Sanitaris i Socials, Centre de Rehabilitació del Vallès S.A. i Fisioteràpia S.A., van signar, el 24 de juliol passat, el conveni per a l'establiment d'un centre de rehabilitació públic en un local del municipi cedit per l'Ajuntament.

A la reunió, a la qual també van assistir el regidor de Salut Pública, José Antonio Ferrero, el conseller delegat del Centre de Rehabilitació del Vallès S.A., Xavier Bel, i la gerent del Centre de Rehabilitació del Vallès S.A., Marisa Castells, es van establir els termes del conveni i es van definir les responsabilitats per part de l'Ajuntament i de l'empresa adjudicatària. L'Ajuntament cedeix l'ús del local i es fa càrrec de la seva adequació, i l'empresa es compromet a aportar el material, l'equipament i el personal necessaris per a la correcta prestació del servei, així com a assumir tots els costos de manteniment i consums.

El centre de rehabilitació, ubicat en una part del local del carrer de l'Aliança, número 7, prestarà els serveis de rehabilitació ambulatoria, rehabilitació domiciliària i logopèdia. La gestió és concertada amb el Servei Català de la Salut de la Generalitat de Catalunya. Aquest centre donarà servei a uns 250 pacients mensualment, però es podria arribar fins a 300 pacients, més de la meitat dels quals es calcula que seran de Lliçà d'Amunt. La inauguració i l'inici de l'activitat estan previstes pel primer trimestre del 2009.



SIGNATURA DEL CONVENI

Reurbanització de la plaça del Consell de Cent

Els treballs de reurbanització de la plaça Consell de Cent, que responen a les necessitats sorgides arran de la construcció de la nova escola bressol, que entrarà en funcionament el proper setembre, van començar el 21 de juliol passat.



IMATGE VIRTUAL DEL PROJECTE

Aquestes obres es van adjudicar a l'empresa PRYCSA per un import de 282.686,27 € (IVA inclòs) i un termini d'execució de cinc setmanes, i compten amb una subvenció del Pla Únic d'Obres i Serveis de Catalunya (PUOSC) de la Generalitat de Catalunya. L'àmbit d'actuació, d'aproximadament 3.000 m², queda definit entre els eixos

dels carrers de Prat de la Riba i de Folch i Torres, abraça totalment els carrers d'Andorra i de Llívia, i converteix aquest últim en carrer exclusiu per a vianants. Les obres han consistit en l'estrenyiment de les calçades i l'ampliació de les voreres, la creació de noves places d'aparcament i de dues zones diferenciades: una destinada a parc infantil i l'altra a zona

de descans. El projecte contenia, a més, la plantació d'arbres, la instal·lació de fanals i de mobiliari urbà nou. L'objectiu d'aquestes actuacions és fer més segur l'accés dels vianants a la

nova escola bressol i facilitar la mobilitat que generarà el nou equipament, així com a fer l'entorn més agradable i dotar la plaça de serveis que li mancaven.

6 i 4 places, truqueu al 622 612 466

PER TOT EL QUE CALGUI

TAXI SANTA EULÀLIA
622 612 466
www.taxisantaeulalia.com

David Tamayo SANTA EULÀLIA mail@taxisantaeulalia.com

- Si necessita desplaçar-se
- Portar als nens a l'escola
- Fer un viatge en grup
- Fer una rehabilitació
- Sortir a sopar
- Activitats extraescolars
- Encàrreg especials
- Recollides
- Sortides culturals
- Oblidi's de buscar parking!

GENT GRAN I BENESTAR I FAMÍLIA

La Setmana de la Gent Gran, plena d'activitats

L'Ajuntament ha organitzat la Setmana de la Gent Gran, que tindrà lloc del 25 de setembre al 3 de novembre, al Casal de la Gent Gran.



Durant aquests dies, hi haurà activitats diverses destinades a la gent gran: xerrades, jocs intergeneracionals, homenatge a la gent gran de 90 anys, intercanvi de casals amb Sant Pere de Ribes, tallers i l'exposició sobre Civisme.

SETMANA DE LA GENT GRAN

Lloc: Casal de la Gent Gran

Exposició "Gràcies. Fem un bon equip! Exposició sobre civisme"

Data de la inauguració:
25 de setembre

Hora de la inauguració: 18 h
Obertura de l'exposició: del 25 de setembre al 12 d'octubre

Xerrada "Com hem de parlar els avis als néts"

Data: 29 de setembre
Hora: 17.30 h

Jocs intergeneracionals

Dates: dimarts, 30 de setembre i 7, 14, 21 i 28 d'octubre
Hora: a partir de les 17 h

Homenatge a la Gent Gran de 90 anys

Refrigeri i lliurament de plaques

Data: 1 d'octubre
Hora: a les 17.30 h
Lloc: Sala Polivalent

Intercanvi de Casals amb Sant Pere de Ribes

Data: 2 d'octubre

Taller del riure

Data: 3 i 10 d'octubre
Horari: de 10 a 12 h

Taller "Cuidem els que cuiden"

Dates: 6, 7, 13, 20 i 27 d'octubre i 3 de novembre
Horari: de 17 a 19.30 h

Xerrada "Si jo em sento bé, tot va bé"

Data: 16 d'octubre
Hora: 17.30 h

Xerrada "Hàbits alimentaris al segle XXI, un repte"

Data: 30 d'octubre
Hora: 17.30 h

*Per participar en els tallers i els jocs intergeneracionals s'ha de fer una inscripció prèvia, que s'ha de realitzar al Casal de la Gent Gran, a partir del 15 de setembre

La violència masclista

El passat mes d'abril la Generalitat de Catalunya va aprovar la **Llei 5/2008 de dret de les dones a eradicar la violència masclista**.

Entre altres aspectes, la Llei introdueix canvis importants:

- En primer lloc perquè es reconeix a les dones explícitament, com a subjecte actiu en el procés i no només com a víctima.
- En segon lloc perquè s'amplien els àmbits on es pot produir violència incorporant el concepte de violència institucional, en relació a les negligències que es puguin produir per part del personal professional implicat des dels Serveis d'atenció.
- En tercer lloc perquè es reconeix la necessitat de dotar econòmicament els ens locals (els Ajuntaments) amb un fons específic anual, per tal de garantir la suficiència en la prestació dels serveis i per la voluntat expressa de crear estructures de coordinació i cooperació que facin possible una intervenció integral.

Tanmateix, al mes de juliol Amnistia Internacional va fer públic el seu Informe

sobre els tres anys de la **Ley Orgànica de Medidas de Protección Integral contra la Violencia de Género** (aprovada el 29/06/2005). Amnistia Internacional reconeix els avenços introduïts per l'esmentada Llei, però alerta, entre d'altres, de les deficiències següents:

- En l'àmbit sanitari no s'han proporcionat recursos ni formació suficient al personal professional perquè porti a terme una intervenció eficaç.
- L'assistència no es garanteix per igual a totes les dones, quedant desprotegides per la manca de recursos especialitzats les dones que han estat víctimes, amb malaltia mental, drogodependents o alcohòliques. Les dones immigrades també es troben amb més dificultats.
- No són prou efectives les mesures de protecció, en relació al número de dones assassinades que en disposaven.
- Falta formació per al personal professional implicat, especialment per al que treballa als Jutjats.

La ministra d'Igualtat, Bibiana Aído, va presentar també l'Informe elaborat a

través de les dades recollides a l'Observatori de Violència Domèstica del Consell General del Poder Judicial:

- Hi ha més denúncies per violència masclista.
- Hi ha més efectius policials especialitzats i més jutjats amb dedicació exclusiva.
- La ciutadania no està més conscientada.
- No es redueix el número de dones assassinades.

Entre gener de 2005 i juny de 2008 va ser assassinades 224 dones a mans de les seves parelles, d'aquestes el 30% havien denunciat i 12 tenien ordre de protecció. Per tant, sembla que les campanyes de sensibilització i conscienciació no han servit de gaire i que són necessaris més esforços. És important saber que el percentatge de denúncies interposades per familiars i amistats de les víctimes és molt baix. Les denúncies les posen les pròpies dones, el personal professional (policia i personal sanitari), més que les persones del seu entorn proper. Denunciem la violència! És un problema de tothom.

APUNTA'T ALS TALLERS DE L'ESPAI OBERT!

INFORMACIÓ I INSCRIPCIONS

Espai Jove El Galliner: C. de Folch i Torres, 117 - Tel. 93 860 70 01

Centre Cívic Ca l'Artigues: C. de la Ribera d'Ebre, 81 (planta baixa) - Tel. 93 860 73 50

Centre Cívic Palaudàries: C. del Segre, 65 - Tel. 93 864 60 10

ELS TALLERS SÓN GRATUÏTS

Inscripcions:

Del 15 de setembre al 15 d'octubre
De 17.00 a 20.00.

DATA D'INICI:

20 D'OCTUBRE

Les places són limitades.

Un cop cobertes s'obrirà llista d'espera

OBRES I SERVEIS

Inauguració del nou local social i el circuit de BMX de Ca l'Esteper

L'acte d'inauguració del nou local social i del circuit per a bicicletes de cros del barri de Ca l'Esteper va tenir lloc el 19 de juliol passat.



INAUGURACIÓ OFICIAL DEL CIRCUIT DE BMX

remarcant la importància que té el nou circuit de BMX per complementar l'oferta ludicoesportiva al barri i al municipi. Per concloure els parlaments, l'alcalde de Lliçà d'Amunt, Ignasi Simón, va expressar la seva satisfacció per la inauguració del local social com a espai de trobada dels veïns i veïnes i també pel nou circuit que donarà resposta a la demanda dels nens i nenes de Ca l'Esteper.

Un cop acabats els parlaments, es va fer el descobriment del rètol del nou local i la visita a la instal·lació, on el president de l'associació de veïns va explicar les activitats i actes que es duen a terme.

La jornada va continuar al circuit per a bicicletes de cros, on l'alcalde, el regidor d'Esports i el president de l'Associació de Veïns de Ca l'Esteper van fer l'acte simbòlic de tallar la cinta per inaugurar-lo de manera oficial. Tot seguit, els assistents i les autoritats van gaudir d'unes voltes d'exhibició al circuit que van realitzar alguns nens i nenes de Ca l'Esteper. L'acte va finalitzar amb un esmorzar per a tots els assistents.

L'acte es va iniciar a les 10 del matí amb el parlament del President de l'Associació de Veïns de Ca l'Esteper, Cándido Guerrero, que va donar la benvinguda als assistents i va agrair

l'esforç de totes les persones implicades en el projecte del nou local social i del circuit per a bicicletes de cros del barri. Seguidament, el regidor d'Esports, el Juan Miguel Valderrama, va



DISCURS DE L'ALCALDE ALS ASSISTENTS

ANUNCI

Examinat el registre de propietaris de títols de drets funeraris (nínxols), es va comprovar que molts dels titulars eren difunts.

Per aquest motiu es va obrir un termini d'un mes, perquè els hereus d'aquests títols passin per les oficines municipals a efectuar el canvi de nom. (de dilluns a divendres, de 12 a 2 del migdia). Ara, aquest termini s'allarga fins al mes d'octubre.

Per efectuar aquest tràmit, han de presentar:

- El títol del nínxol.
- Una fotocòpia del DNI del nou titular.
- 19,50 euros en concepte de taxes municipals.

@llicamunt.cat

L'Ajuntament ha eliminat definitivament l'antic domini @llicamunt.net dels correus electrònics de l'administració local que, fins ara, encara coexistia amb el nou domini @llicamunt.cat. A partir d'ara, només arribaran els correus electrònics amb aquest darrer domini, l'oficial des de fa més d'un any.

EDUCACIÓ

Nou edifici de l'Escola Bressol Municipal L'Espurna

La primera escola bressol de Lliçà, d'iniciativa municipal, creada ara fa 30 anys: l'Escola Bressol L'Espurna, estrenarà nou edifici el proper curs escolar 2008-09. Aquesta és una de les principals novetats del curs escolar que comença aquest setembre.



IMATGE VIRTUAL DE L'ESCOLA BRESSOL

El nou edifici de l'Escola Bressol Municipal L'Espurna està situat a la plaça del Consell de Cent.

L'edifici s'organitza amb dues barres que contenen tot el programa, una sala polivalent al centre de l'edifici i el passadís que lliga tots els espais i que abraça el pati de l'escola, orientat al sud. L'accés se situa a la cara nord, en el punt més alt del terreny, entre la sala polivalent i l'àrea administrativa.

La barra situada a l'est conté tots els espais de la cuina i del safareig, i sis aules de nens d'1 a 2 anys i de 2 a 3 anys, amb tres lavabos compartits. La barra situada a l'oest conté l'àrea administrativa i les dues aules dels nens de 0 a 1 anys, amb un lavabo compartit i un pati propi.

Una única coberta unifica tota l'escola, d'on només sobresurt el mur que tanca l'escola bressol, on hi ha les plaques solars.

El projecte del nou edifici de l'Escola Bressol Municipal L'Espurna ha estat dissenyat per l'equip de CPVA Arquitectes,

amb un pressupost d'execució per contracte de 1.232.171,01 euros (IVA inclòs) i un termini previst d'execució de 7 mesos. Hi ha una subvenció demanada i concedida de 575.000 euros i la previsió de crèdit inicial per fer front als treballs previstos està garantida.



IMATGE VIRTUAL DE L'ESCOLA BRESSOL



CONSORCI PER A
LA NORMALITZACIÓ
LINGÜÍSTICA

Cursos de català a Lliçà d'Amunt

Com cada any, l'Ajuntament i el Consorci per a la Normalització Lingüística organitzen cursos de català a Lliçà d'Amunt per a les persones que volen aprendre i millorar l'expressió tant oral com escrita de la llengua catalana.

Enguany, a partir de l'octubre, s'impartirà un curs de nivell Bàsic 3, de 45 hores, adreçat a totes aquelles persones novingudes o que fa temps que viuen a Catalunya, amb coneixements bàsics de català. Les persones que assoleixin aquest curs els correspondrà el certificat de nivell bàsic de català.

D'altra banda, també s'organitzarà un curs de nivell Intermedi 2, de 45 hores, adreçat a persones que ja dominen en gran part la llengua oral, que volen aprendre l'expressió escrita i millorar l'expressió oral de la llengua catalana.

Les inscripcions als cursos de català tindran lloc durant la segona quinzena de setembre.

Informació i inscripcions del 16 al 30 de setembre:

Dimarts i dimecres, de 16 a 19.30 (Ajuntament)

Dijous de 17 a 20.30 h (Centre Cívic Palaudàries)

Si no vols perdre l'oportunitat d'aprendre i millorar el teu català, apunta-t'hi!

**CLIMATIZACION
CARDENAS**

**INSTALACIÓN DE MÁQUINAS
DE AIRE ACONDICIONADO
Y CONDUCTOS**

TODAS LAS MARCAS

C/Maria Fortuny, 5, local
08110 Montcada i Reixac
Tf./Fax **93 572 61 75**



DAIKIN



GENERAL

FUJITSU



REFORMAS FERNÁNDEZ

TODO EN REFORMAS,

- INTERIOR Y EXTERIOR
- FACHADAS
- TERRAZAS
- COCINAS
- BAÑOS
- CALEFACCIÓN
- INSTALACIONES, ...

BUENA RELACIÓN CALIDAD - PRECIO

NOS ADAPTAMOS A SUS NECESIDADES.
15 AÑOS NOS AVALAN

PRESUPUESTOS SIN COMPROMISO



Jesús Fernández
637 741 299
637 741 297

TRANSPORT PÚBLIC I MOBILITAT

Celebració de la Setmana de la Mobilitat Sostenible i Segura

L'edició d'enguany de la Setmana de la Mobilitat Sostenible i Segura tindrà lloc del 22 al 29 de setembre.



AL CARRER, TOTS HI PINTEM

Des de l'any 2000 Lliçà d'Amunt s'hi adhereix activament i, per aquesta edició, l'Ajuntament ha preparat dos tallers per als escolars del municipi: "Tens el teu bus", on es construeix una maqueta de bus amb material reciclat, i "Al carrer, tots hi pintem", on es dibuixen motius de mobilitat sostenible i segura en uns murals. En aquests tallers, que tindran lloc el dimarts 23 i el dimecres 24 de setembre, durant tot el matí, davant del Pavelló Municipal d'Esport, hi participaran l'alumnat de 4t i 5è de les quatre escoles del poble, un total de més de 400 nens i nenes. A més, per tal de fer més activa la participació, com a novetat, es comptarà amb quatre jocs sobre mobilitat (L'oca de la mobilitat, La ruleta de la mobilitat, "Munta el teu carrer" i "Mobimemory") i un taller de xapes, tots ells portats per monitors especialistes. Al voltant de l'estand que hi haurà amb informació sobre el tema, també hi haurà uns murals amb les frases sobre el medi ambient fetes pels escolars amb motiu del Dia Mundial del Medi Ambient que han estat seleccionades i retolades en el transport urbà en els darrers anys.

Per altra banda, les quatre escoles també s'han adherit a la campanya "A tots ens

mou una causa", de la Generalitat i l'Autoritat del Transport Metropolità (ATM), on pot participar-hi tothom a nivell individual. Es tracta de fer públic el valor social o la causa que et mou a utilitzar el transport públic: Ets dels ambientalistes, dels idealistes, dels segurs o dels estalviadors? La resposta a la pregunta o el vot s'ha de fer arribar via web o sms (bases del concurs: www.mobilitat.net). Hi ha premis per a les escoles i premis per als participants a nivell individual.

També hi haurà una altra activitat conjunta entre les escoles i l'Ajuntament. Es tracta d'una trobada dels escolars amb l'Alcalde i els regidors. L'objectiu final de l'activitat és que cada grup escolar exposi davant l'Alcalde i els regidors la causa que l'equip defensa. Un cop presentat l'argumentari de cada valor, l'Alcalde haurà d'explicar als nens què fa el seu municipi per la mobilitat sostenible i segura.

Antecedents de la Setmana de la Mobilitat Sostenible i Segura (SMSS)

Durant la crisi energètica de 1974 diversos governs nacionals, regionals i locals europeus, preocupats pel subministrament de petroli, van prohibir temporalment la circulació del trànsit

motoritzat els diumenges. Als anys vuitanta, ecologistes i defensors de l'ús de la bicicleta van tornar a proposar les jornades sense cotxes, i des de llavors, es celebra a Europa el Dia sense Cotxes, que actualment té lloc el dia 22 de setembre. Aquesta acció tradicionalment ha consistit a condicionar una zona de trànsit restringit a les ciutats on només podien circular bicicletes, vianants, vehicles ecològics i/o transport públic. L'any 2002 es va decidir ampliar la durada i perspectiva de l'acció, moment en què va néixer la Setmana de la Mobilitat Europea.

Quins objectius té?

La SMSS vol respondre a la constatació que, a tota Europa, els ciutadans i les ciutats estan preocupats pel malestar causat pel tràfic motoritzat: contaminació de l'aire, contaminació acústica, aglomeracions, etc. Però malgrat aquesta preocupació general, el nombre de cotxes segueix creixent. Així, el propòsit de la SMSS és propiciar que els ciutadans europeus esdevinguin conscients que per combatre la contaminació i malestar causats per l'augment de cotxes i motos s'ha d'actuar individualment i a nivell de ciutat o poble, apostant per vies de transport alternatives. Es proposen diferents tipus d'accions: encoratjar l'ús de formes de transport alternatives al cotxe; fer créixer la consciència dels ciutadans sobre els riscos associats a la contaminació i la importància del model de mobilitat; l'acció tradicional de restringir el trànsit a determinades àrees, i també és un moment en què les ciutats i ajuntaments aprofiten per donar a conèixer als ciutadans quines accions s'estan duent a terme des de les institucions públiques a favor d'un model de mobilitat sostenible i segura. El propòsit general és, doncs, que individualment i col·lectivament ens fem conscients i promovem un model de mobilitat que a mig i llarg termini ens ajudi a gaudir de ciutats i pobles més tranquils i sense contaminació.



EL NENS I NENES S'HO PASSEN D'ALLÒ MÉS BÉ

MEDI AMBIENT

Es detecten mostres de mosquit tigre a Lliçà

A principis d'agost, l'Oficina de Medi Natural de la Generalitat va confirmar a l'Ajuntament que els mosquits que una veïna de Can Salgot havia fet arribar a l'administració local eren mosquits tigre.



Durant la primera quinzena d'agost, es van posar paranys a la zona on s'havien agafat les mostres, així com al cementiri, una de les zones amb més risc de proliferació del mosquit tigre, degut a l'aigua estancada que resta en els gerros de les flors. El mosquit tigre (*Aedes albopictus*) és originari del Sud-est asiàtic i s'ha estès des del 1979 per alguns països d'Amèrica i Europa. L'estiu de 2004 es va detectar per primera vegada a Catalunya, a la comarca del Vallès Occidental. El mosquit adult fa entre 2 i 10 mm. Se'l

reconeix per les ratlles blanques al cap i al cos. Els ous i les larves viuen en petites masses d'aigua estancada, en àrees exteriors, properes a la presència humana. No els agrada posar els ous en aigües en moviment ni en masses d'aigua grans. És actiu sobretot de dia i principalment a l'exterior de les cases, i s'amaga en àrees ombrívoles. Volen només fins a uns 400 metres del lloc de cria. Les femelles produeixen molèsties a causa del nombre tan elevat de picades que fan. A Catalunya no actua com a portador de cap malaltia.

La col·laboració de tots, ciutadans, ciutadanes i administració, és la millor manera de controlar la possible expansió d'aquest mosquit.

Des de l'Ajuntament s'estan aplicant les recomanacions en els espais públics i s'estan prenent les mesures preventives necessàries per evitar l'expansió del mosquit.

Campanya de promoció del compostatge casolà

La cuina i el jardí de casa generen una quantitat molt important de restes orgàniques que són reciclables. Tant les restes de menjar com les restes vegetals es poden transformar de manera controlada al nostre jardí, fent un adob excel·lent per les nostres plantes i, si es fa adequadament, sense tenir problemes de males olors ni altres molèsties.

Des de fa un any i mig a Lliçà d'Amunt es recull la matèria orgànica mitjançant contenidors específics al carrer, que es transporta a una planta de compostatge també per fer-ne adob, però cal tenir en compte que és molt més sostenible i lògic poder fer-nos nosaltres mateixos l'adob amb els nostres residus orgànics, tal com havien fet sempre els nostres avantpassats.

L'Ajuntament vol iniciar un projecte de promoció del compostatge domèstic i

demana famílies voluntàries per participar en aquest projecte. Les famílies que s'hi apuntin rebran material, formació i assessorament posterior suficient per poder fer amb normalitat aquest procés natural d'aprofitament de les restes orgàniques de les nostres llars.

A més, de cara a l'any 2009 s'està estudiant la possibilitat de bonificar la taxa de residus a aquelles famílies que portin a terme el compostatge domèstic dels seus residus orgànics.

Els interessats i interessades podeu adreçar-vos a l'Ajuntament pels mitjans habituals (Oficina d'Atenció al Ciutadà, correu electrònic o web www.llicamunt.cat) per tal d'apuntar-vos al projecte, i properament ens posarem en contacte amb vosaltres per informar-vos de com es desenvoluparà.

Els escolars reflexionen sobre el Medi Ambient

Uns 150 escolars del municipi van participar en la commemoració del Dia Mundial del Medi Ambient, el 5 de juny passat, amb la redacció de frases sobre aquest tema. De totes les frases, se'n van seleccionar unes quantes, que s'han retolat en els busos urbans i es passejaren per tot el poble fins a l'edició del Dia Mundial del Medi Ambient de l'any que ve.

Frases fetes amb motiu del Dia Mundial del Medi Ambient 2008, seleccionades i retolades en els autobusos urbans de Transports de Lliçà d'Amunt.

LA MAINADA HO TÉ MÉS CLAR 2008

- 1 **L'aigua és necessària, no la gastis inútilment**
Laia F. 12 a.
- 2 **11 anys de vida en aquest petit món i només he vist destrosses**
Carla H. 11 a.
- 3 **Recicla, noi, t'hi jugues el futur de tothom**
Miriam S. 12 a.
- 4 **L'aigua no és el problema, el problema som nosaltres!**
Eduard G. 12 a.
- 5 **Si col·laborem tots podem millorar el món**
Yaiza L. 10 a.
- 6 **Quan no érem conscients vam malgastar. Tots podem arreglar-ho**
Jaume G. 12 a.
- 7 **Si anéssim amb bicicleta o caminant no contaminariem tant**
Jose B. 12 a.
- 8 **No hem de contaminar perquè si no l'atmosfera desapareixerà**
Toni S. 10 a.
- 9 **Contaminem per culpa teva ?**
Sheila R. 10 a.
- 10 **Col·laborem per no contaminar i tenir un futur sa**
Sandra Y. 11 a.
- 11 **Pujeu més als autobusos, no contamineu tant i cuideu el medi**
Toni A. 10 a.
- 12 **Necessitem la natura, no la contamineu**
Alejandro 11 a.
- 13 **Tingues en ment el medi ambient**
Daniel M. 11 a.
- 14 **Canviar els cotxes pels autobusos per no tenir tant fum**
Raul S. 11 a.
- 15 **Més autobús i menys fum!!!**
Eric N. 11 a.
- 16 **Si anem tots amb autobús no contaminarem tant**
Marta A. 11 a.
- 17 **Si entre tots respectem el bosc en podem treure un bon profit**
Noelia P. 11 a.
- 18 **Utilitza el transport públic i no el cotxe que contamina més**
Yaiza T. 12 a.
- 19 **Hauríem d'utilitzar més el bus i menys el cotxe**
Pau G. 11 a.
- 20 **La sequera és la nostra herència?**
Alba C. 11 a.
- 21 **El medi ambient hem de salvar i tots junts hem de treballar**
Paula S. 11 a.
- 22 **Si ningú la terra cuida, un dia morirà i de ningú res quedarà**
Marc U. 12 a.
- 23 **Deixa de contaminar o si no el clima canviarà**
Andres B. 10 a.
- 24 **L'aigua és escassa, aprofita-la, no la malgastis, tanca l'aixeta**
Adria M. 11 a.
- 25 **Si al teu planeta vols ajudar comença a reciclar**
Anabel C. 11 a.
- 26 **Sigues intel·ligent... estalvia aigua**
Laura C. 11 a.
- 27 **Estalviar aigua és meravellós, si no estalviem tocarà el dos**
Adrià G. 11 a.
- 28 **Lluitem per fer un món sense contaminació a l'atmosfera**
Sara B. 11 a.
- 29 **El BUS urbà, és el millor que hi ha**
Carla C.G. 11 a.

PARTICIPACIÓ CIUTADANA

Llicà d'Amunt acollirà l'exposició *Gràcies.* *Fem un bon equip! Exposició sobre civisme*



L'exposició "Gràcies. Fem un bon equip! Exposició sobre civisme" de la Diputació va itinerant pels municipis de la província de Barcelona amb l'objectiu de promoure el civisme entre la ciutadania. A Llicà d'Amunt, es podrà visitar del 25 de setembre al 12 d'octubre, al Casal de la Gent Gran, en l'horari d'obertura d'aquest equipament municipal.

Aquesta exposició, dirigida al públic en general, forma part de les actuacions en l'àmbit del Civisme que ofereix l'Àrea d'Igualtat i Ciutadania de la Diputació de Barcelona amb l'objectiu de promoure els valors cívics, agraït a la ciutadania els

comportaments cívics i posant en evidència els que no en són.

L'exposició està composta per set mòduls sobre els diferents àmbits d'actuació del civisme: la neteja, el soroll, els espais de convivència, els animals de companyia i la

mobilitat, que, junts, formen la paraula GRÀCIES.

Aquesta exposició serà una de les activitats que formaran part de la "Setmana de la Gent Gran" que organitza la Regidoria de Gent Gran i Benestar i Família.



Partim de la paraula i del concepte **GRÀCIES**, concepte i paraula que configuren tota la imatge gràfica, la línia expositiva i el tractament dels continguts. I d'aquesta manera, el primer que trobem és la divisió dels àmbits expositius en les lletres de la paraula **GRÀCIES**.

Aquests plafons independents, formaran la paraula **GRÀCIES** i així, en un llenguatge metafòric, comunicarà al visitant que no es pot ser cívic només en una lletra, és a dir, en un sol àmbit.

Per ser cívic cal fer la paraula sencera, cal complir amb la paraula **GRÀCIES**, cal complir amb tots els àmbits integrats en l'exposició.

És el ciutadà qui, amb el seu recorregut per l'exposició, amb la seva conducta diària, completarà la paraula **GRÀCIES** i serà realment una persona cívica.



Activitats i tallers per al curs 08/09 als Centres Cívics Municipals

A finals de juny i després de les festes de cloenda d'activitats als dos equipaments acaba la temporada forta d'activitats als centres cívics municipals. Durant el juliol continuen algunes de les activitats, tallers puntuals i cursos intensius i es fa la programació de cara al curs vinent.

Inscripcions a les activitats i tallers del curs 08/09: de l'1 al 5 de setembre de 16:00 h a 21:00 h.

CENTRE CÍVIC PALAUDÀRIES

Activitats curs 08/09

- Gimnàstica de manteniment
- Batuka
- Batuka juvenil
- Tai-txi
- Dansa del ventre
- Anglès
- Sevillanes
- Balls de saló
- Pintura a l'oli
- Quadres 3D
- Ganxet i punt de creu
- Massatge xinès
- Creixement personal
- Català

- Iniciació a Internet i correu electrònic
- Espai obert (espai i tallers per joves)
- Sardanes
- Tast de vins

Més informació:

Centre Cívic Palaudàries
C/ Segre, 65
08186 Llicà d'Amunt
93 864 60 10
Horari: de dilluns a divendres de 16 h a 22 h

CENTRE CÍVIC CA L'ARTIGUES

Activitats curs 08/09

- Tall i confecció
- Gimnàstica de manteniment
- Aeròbic
- Dansa del ventre (nivell inicial i avançat)
- Pilates
- Balls de Saló
- Sevillanes
- Català nivell inicial
- Microgimnàstica
- Ioga

- Neolectors: escola de repàs per adults
- Puntetes de coixí
- Ludoteca infantil (Dimarjocs)
- Iniciació a Internet i correu electrònic
- Espai obert (espai i tallers per a joves)
- Taller intensiu Eneagrama (creixement personal)
- GAC. Curs de tonificació

Més informació:

Centre Cívic Ca l'Artigues
C/ Ribera d'Ebre, 81
08186 Llicà d'Amunt
93 860 73 50
Horari: de dilluns a divendres de 16 h a 22 h

Durant el mes d'agost els centres cívics estaran tancats.

Al llarg del curs 08/09 es poden programar altres activitats i tallers en funció de la demanda i l'interès. Per tant, si t'agradaria realitzar alguna activitat que no està prevista en la programació posat en contacte amb els dinamitzadors dels centres cívics i mirarem de donar-li sortida!

Tornen els cursos d'Iniciació a Internet i Correu Electrònic

Les regidories de Comunicació i Participació Ciutadana tornen a organitzar els cursos d'Iniciació a Internet i Correu Electrònic per a l'últim trimestre d'aquest any; començaran la darrera setmana de setembre i finalitzaran abans de les vacances de Nadal. El curs consta de 12 sessions, d'una hora i mitja cadascuna. L'alumnat aprèn les parts bàsiques d'un ordinador, a navegar per Internet i a crear i utilitzar un compte de Correu Electrònic personal.

L'objectiu general del curs és apropar les noves tecnologies de la informació a la ciutadania.

Aquest curs ja es va realitzar al Centre Cívic Palaudàries, on va tenir molt èxit i participació. Durant l'últim trimestre d'enguany, també tindrà lloc al Centre Cívic Ca l'Artigues i, així, s'ampliarà l'oferta a més ciutadania.

Les inscripcions a aquests cursos es poden formalitzar als Centres Cívics municipals a partir del dilluns 15 de setembre.

Per a la realització d'aquests cursos l'Ajuntament ha rebut una subvenció de 3.000 euros de la Diputació de Barcelona, dins del Pla de Concertació Xarxa Barcelona Municipis de Qualitat 2008-2011.

Taller d'Eneagrama. De saviesa mil·lenària a tècnica d'autoconeixement personal

La regidoria de Participació Ciutadana ha organitzat un taller intensiu introductori d'Eneagrama. Aquest taller tindrà lloc el dissabte 11 d'octubre, de les 10 a les 14 h i de les 16 a les 20 h, al Centre Cívic Ca l'Artigues.

El taller està dirigit a qualsevol persona i/o professional interessat en aquest potent sistema d'autoconeixement personal i d'identificació de la personalitat en base als 9 eneatis, i per qui vulgui començar a fer el Camí de Treballar-se. No calen requisits previs, només una actitud oberta, positiva i holística envers aquesta tècnica mil·lenària amb efectes educatius, terapèutics, managerials i espirituals.

El conductor i facilitador del taller és Toni Sala, consultor-formador, màster en Formació de Formadors, postgrau en Enginyeria de la Formació, especialitzat en Pedagogia Social, educador social, amb un Expertesa i Consultoria en Eneagrama, membre de l'Associació Internacional d'Eneagrama i investigador.

El taller consta d'una part teòrica i una part pràctica. Els continguts de la part teòrica seran: Què és l'Eneagrama? Orígens i evolució fins avui; L'ego o màscara, jo inferior i l'essència, jo superior; La importància de l'autoconeixement, presència i consciència; Triades en l'Eneagrama: visceral, emocional i intel·lectual; Passions, fixacions i eneatis. Virtuts i eneatis; Aproximació a la identificació de l'eneatis; Ales i subtipus: socials, sexuals i conservadors; Dinàmica de l'Eneagrama: moviments de centrament i descentrament; Eneagrama i aplicacions a la vida quotidiana: personals, afectives, familiars, laborals, professionals, etc. i Pautes per

continuar el treball de "treballar-se" i seguir "el Camí".

La part pràctica inclourà: Exercicis de respiració i meditació; Treballs i "miralls" per parelles, trios i en grup i Role-playing i simulacions d'eneatis.

Al final del taller es facilitarà un dossier amb documentació de suport sobre l'Eneagrama i la devolució de la biografia emocional (entre 3 i 5 fulls) que s'haurà d'haver entregat en el moment de la inscripció.

El preu del taller és de 55 euros (45 euros, abans del 30 setembre). El preu inclou el dossier i el retorn individualitzat de la biografia emocional. No inclou el dinar.

Les inscripcions s'han de fer al Centre Cívic Ca l'Artigues (C. de la Ribera d'Ebre, 81; Tel. 93 860 73 50; quintanarb@llicamunt.cat (Beatriu Quintana)). Les places són limitades.

Per a més informació, podeu contactar amb Toni Sala (699 089 201; consult.eneagram@gmail.com).

La realització del taller està subjecte a que hi hagi un mínim de persones pre-inscrites. En cas contrari, amb les persones que s'hi inscriguin es proposarà la realització d'un Grup de Treball reduït (7-8 persones màxim) per començar a fer el Camí de l'Autoconeixement.

La regidoria de Participació Ciutadana també ha organitzat una xerrada informativa gratuïta i la presentació d'aquest taller pel dijous 9 d'octubre, a les 20 h, al Centre Cívic Ca l'Artigues.

Breu presentació de l'Eneagrama

Per Toni Sala. Consultor i Facilitador de Tallers i Cursos sobre Eneagrama i de Grups de creixement personal a partir de l'Eneagrama. Membre de l'Associació Internacional d'Eneagrama.

L'Eneagrama té el seu origen a l'Àsia Central, entre Orient Mitjà i les estribacions de l'Himàlaia i l'Hindu-Kush fa més de 4.000 anys. Fruit i efecte dels ensenyaments transmesos oralment, generació rera generació, per la Tradició sufí i en concret per les comunitats Sarmuni i Naqshbandi al llarg dels segles. Té com objectiu últim el desenvolupament integral de la persona (no de la personalitat, que amb el temps queda distorsionada pel caràcter), i de l'equilibri entre ment, emocions i instints. En altres paraules, de la «realitat essencial» en tots els aspectes de la vida quotidiana: personalitat, temps, treball, esbarjo, tecnologia,

relacions, esdevenir, amor, salut, malalties, mort...

L'Eneagrama és el símbol a partir del qual s'expressa i es concreta el Camí i el Treball d'autoconeixement. Aquest Treball té dimensió formativa, espiritual i terapèutica, però no sols "psico", sino que també requereix de diferents tipus de comunicació intrapersonal, interpersonal, no verbal i emocional, així com d'exercicis bioenergètics, meditatis i de respiració. El reconeixement de la nostra cuirassa, que fa que ens "eneatipifiquem", ens obliga a treballar també la nostra energia. La fluïdesa dels txacres és essencial.

Tinguem present que l'Eneagrama en qualsevol cas és un sistema fonamentat en la observació i l'autoobservació personal. No podria ser d'una altra manera, l'Eneagrama precedeix als números i a la escriptura; per aquest motiu la interacció verbal, no verbal, corporal i emocional són imprescindibles.

El seu descobriment es situa a principis de segle per G. I. Gurdjieff i la seva divulgació per Piotr Ouspensky. Va ser coneguda a Occident gràcies a autors

com O. Ichazo, J. Bennet, C. Naranjo, H. Palmer, R. Riso, D. Daniels, S. Maitri i molts altres, que van introduir-la des de la psicologia transpersonal, la meditació o els treballs psicocorporals.

Passats els anys, en l'Eneagrama conviuen diferents corrents i expressions, totes tenen els seus aspectes positius, doncs totes enriqueixen i amplien la seva aplicació. Les aportacions sufís, del cristianisme ortodoxe i del budisme, juntament amb les aportacions de la psicologia i la bioenergètica, fan de l'Eneagrama el sistema més complet i obert a múltiples aplicacions: formació, selecció de personal, coaching, programació neuro-lingüística, flors de Bach, centres d'energia (txacres), teràpies de diferents aplicacions, etc.

En qualsevol cas l'Eneagrama és un Camí per l'autoconeixement, fonamentat en la recerca de la veritat "essencial" per a persones "buscadores" que vulguin "descobrir-se" autònomament (una vegada tenen les pautes i eines per fer-ho).



ESPORTS

Èxit de participació a les Activitats Esportives d'Estiu

Les Activitats Esportives d'Estiu, que organitza la Regidoria d'Esports i se celebren al mes de juliol, van finalitzar l'1 d'agost passat.

Enguany, han estat un èxit de participació, ja que han comptat amb 235 participants, d'edats compreses entre els 4 i els 12 anys. A més de 3, 4 o 5 setmanes de juliol, també es podia escollir servei de menjador i l'opció dels dies 25, 26 i 27 de juny.

L'objectiu de les Activitats Esportives d'Estiu és fomentar la pràctica de l'esport mitjançant el joc en els més petits i aprendre la tècnica de cada esport en els més grans. A més, aquestes activitats es van combinar amb tallers diversos: de treballs manuals, circ, expressió corporal, educació vial, medievals, olimpíades i maquillatges, per als participants de P3

a 2n de Primària, i primers auxilis, tècniques de supervivència, olimpíades, circ, acrosport i korfball, entre d'altres, per als participants de 3r a 2n d'ESO. Tot això, complementat amb una hora diària de bany a la Piscina Municipal, que els divendres comptava amb inflables, per a tots els participants, i excursions lúdiques per als petits i activitats esportives d'aventura per als grans.

La festa de cloenda de les Activitats Esportives d'Estiu d'enguany van tenir lloc al Pavelló Municipal d'Esports i va comptar amb inflables i esmorzar per a tots els participants.



ALGUNES DE LES ACTIVITATS ESPORTIVES PER ALS NENS

Torneig de Botxes a Mas Bo

Aquest estiu una vintena de nens i nenes han jugat una prova pilot de Botxes a instàncies dels veïns i veïnes del barri de Mas Bo. El 19 de juliol passat, es van donar els premis d'aquest torneig. La final la van disputar entre 4 dobles. L'acte de lliurament de premis va comptar amb la presència de la regidora d'Obres i Serveis i Comunicació, María Marcos, en representació de l'Ajuntament.

Les quatre dobles que han arribat a la final han estat les formades pels següents nens i nenes:

- 1.- Toni Tomás Gómez i Andrés Montero Torres
- 2.- Mar Morales Millán i Juan Ortigosa Camara
- 3.- Marc Sabariego Cossín i Javier Castro
- 4.- Elena Benítez Dios i Lorena Tomás Gómez



ELS GUANYADORS AMB EL PRESIDENT I EL SECRETARI DEL CLUB PETANCA MAS BO

Lliga de Futbol Sala de Lleure 2008-09

La temporada 2008-09 de la Lliga de Futbol Sala de Lleure, organitzada per la Regidoria d'Esports i on poden participar equips de categoria sènior, s'iniciarà el proper mes d'octubre. Els partits es disputaran a les diferents instal·lacions esportives del municipi i el sistema de competició serà a una sola volta i tots contra tots.

Enguany, hi haurà una novetat: els premis per als tres primers classificats seran

econòmics, de 500, 300 i 150 euros. També se seleccionaran els millors jugadors dels equips participants, que disputaran un partit contra el primer equip del Club Futbol Sala Lliçà d'Amunt.

El preu de la inscripció a aquesta lliga és de 125,74 euros.

Per a més informació: Pavelló Municipal d'Esports, de dilluns a divendres, de 9 a 12 h; tel. 93 860 70 25.

La piscina, oberta i gratuïta durant la Festa Major

Amb motiu de la Festa Major, la Piscina Municipal estarà oberta i serà gratuïta per a tothom, del 8 al 13 de setembre.



JOVENTUT

Ona Jove 2008

A Lliçà d'Amunt tots els estius es duu a terme un projecte d'oci nocturn alternatiu per als i les joves (ONA JOVE), que sorgeix de l'escassetat d'activitats de lleure a la nit en aquest poble i la necessitat de descentralització de les mateixes, ja que es va detectar que quasi totes les activitats que es realitzaven a Lliçà d'Amunt es duien a terme al centre, i la població de les urbanitzacions tenia difícil accés degut a la inexistència de transport nocturn interurbà.



ACTIVITATS DE GRUP A L'ONA JOVE

Aquest any s'han afegit nits i ampliat l'oferta d'activitats de les que ja hi eren. En cada nit es busca una temàtica que pugui ésser interessant i variada, amb tallers i exhibicions destinats a joves d'entre 12 i 30 anys.

La ONA JOVE 2008 ha consistit en: El 10 de maig: URBAN JAM al Galliner. Una festa de cultura urbana en la que hi van haver des de pintada de grafitis fins a un concert de hip hop de Facto de la Fe y las Flores Azules. Els nois i noies podien participar en diversos tallers que es van realitzar com perruqueria, tatoos amb tinta xinesa o break dance.

El 24 de maig: NIT D'AVENTURA al Patinòdrom. En aquesta nit es va fomentar l'esport al màxim: batuka, futbol, xutòdrom, pocket bikes, volei, fútbol 3x3 i tornejos de Play Station 2 i Wii. Van haver diferents premis per als guanyadors.

El 14 de juny: CIBER NIT al centre cívic de Ca l'Artigues. Una festa a l'aire lliure amb Dj Jordi Carreras (Resident de la discoteca UP & DOWN) de Barcelona i un grup de tecktonick dancers (de Lliçà d'Amunt i rodalies) que s'anomenen Barnateck. Va haver també tallers de perruqueria, maquillatge i pintura d'ungles, i diferents

tornejos de Play Station 2, Wii i jocs en xarxa. També es van repartir premis.

El 26 de juny: NIT MEDIEVAL a la Plaça de l'Església. Total recreació de l'Edat Mitjana amb mesoneres, pirates, cavallers, bruixes, princesa, reina i geperut. A part d'un mercat medieval s'hi trobaven tallers de l'època com cuir, tir amb arc, tècniques de circ, escola de cavallers, picapedrer i bijuteria que es podien realitzar al ritme de música Folk en directe o veient un espectacle de foc. Es va sortejar una panera amb productes de la terra entre els participants.

El 19 de juliol: NIT INTERCULTURAL al centre cívic de Palaudàries. Ambientació dels diferents continents: Europa, Àfrica, Amèrica, Àsia i Oceania. Menjars i productes típics, exhibicions de karate a càrrec de l'associació Shorin Ryu, capoeira, samba i danses zíngara, egípcia, libanesa, tribal, turca... També es podia participar en els diferents tallers: djembé, trenes africanes i campament amerindi on es podien construir digeridoos, a part de tocar-los i es va fer un ritual per tancar la nit.

El 26 de juliol: NIT CHILL-OUT a la piscina. Cloenda amb una humida i relaxant nit. Tallers de massatges, polseres, carioques i un inflable gegant a la piscina. Les i els joves van gaudir de música chill-out i estiuença mentre bevien un còctel sense alcohol relaxats a la gespa.

Com a valoració global de les nits, la regidoria de Joventut explica que hi va haver molta participació tant de joves com de gent d'altres franges d'edat, encara que, als centres cívics de les urbanitzacions l'assistència va ser fluixa en comparació de la resta. Segons les opinions dels i les joves, al estar lluny de la centralitat del poble i sense disponibilitat de transport, era difícil accedir a aquests llocs i més per la nit. Tot i que el projecte ha estat molt satisfactori, la regidoria de Joventut comenta que es tindrà en compte aquest aspecte de cara a l'any que ve i s'intentarà millorar.



UN GRUP D'AMICS A L'ONA JOVE



TATOOS AMB TINTA XINESA A L'URBAN JAM

HISENDA

La Diputació concedeix diferents ajuts a l'Ajuntament

La Diputació de Barcelona va aprovar, el 3 de juliol passat, la concessió dels següents ajuts a l'Ajuntament en el marc de les bases i del Catàleg de serveis i activitats 2008 del Pla de concertació Xarxa Barcelona Municipis de Qualitat 2008-2011:

Programa:

Activitats i serveis esportius

Actuacions i import de l'ajut:

- Adquisició de Material Esportiu: 3.240 euros
- 29a Edició 24 Hores de Ciclomotors: 500 euros
- Nit de l'Esport: 1.031 euros
- VI Festival de Cloenda d'Activitats: 1.031 euros

Programa:

Programes esportius d'interès local

Actuacions i import de l'ajut:

- PR 5 subpr. 2 cicle de passejades continuïtat: 900 euros
- PR 5 subpr. 1 Activitat física per a gent gran: 2.914 euros
- PR 4 subpr. 3 Cicle de xerrades: 378 euros
- PR 4 subpr. 1 Escola esportiva municipal: 3.103 euros
- PR 2 subpr. 1 Programa activitats esportives gimnàs del pavelló: 2.968 euros

Programa:

Difusió d'arts escèniques i música

Actuacions i import de l'ajut:

- Programació Professional Annual de Lliçà d'Amunt: 1.200 euros

Programa:

Suport a les polítiques locals d'igualtat de dones i homes

Actuacions i import de l'ajut:

- Polítiques d'igualtat, violència de gènere, participació, treball, coeducació, salut: 6.320,62 euros

Programa:

PIDCES Punt d'Informació i dinamització als centres d'ensenyament secundari

Actuacions i import de l'ajut:

- PIDCES: 950 euros

Programa:

Plans locals de joventut i programa d'activitats

Actuacions i import de l'ajut:

- Plans locals de joventut i programa d'activitats: 5.928 euros

Programa:

Innovació democràtica, formació, recerca i foment

Actuacions i import de l'ajut:

- Pla de projectes participatius i foment del teixit associatiu a Lliçà d'Amunt 2008: 7.170 euros

Programa:

Suport al desplegament de models i estratègies per al desenvolupament econòmic local

Actuacions i import de l'ajut:

- Pla estratègic de desenvolupament local 2008: 14.400 euros

Programa:

Serveis socials atenció domiciliària. Finançament dels serveis d'atenció domiciliària

Actuacions i import de l'ajut:

- Finançament dels serveis d'atenció domiciliària: 11.272,50 euros

Programa:

Serveis socials bàsics. Ajuts per a activitats i serveis de benestar

Actuacions i import de l'ajut:

- Espai Obert: 2.100 euros
- Juguem plegats: 1.138,30 euros

Programa:

Serveis socials bàsics. Finançament de serveis social bàsics

Actuacions i import de l'ajut:

- Finançament de serveis social bàsics: 12.141,90 euros

Programa:

Serveis socials d'atenció domiciliària. Ajuts per a projectes de promoció de l'autonomia personal i envelliment actiu

Actuacions i import de l'ajut:

- Envellir amb qualitat: 6.818 euros

Programa:

Foment de l'ús i millora de les tecnologies de la informació i comunicació (TIC)

Actuacions i import de l'ajut:

- Internet a l'abast: 3.000 euros
- Promoció de les TIC: 1.000 euros

Programa:

Suport a les polítiques locals de diversitat i ciutadania

Actuacions i import de l'ajut:

- Suport a les polítiques locals de diversitat i ciutadania: 2.424,38 euros

Programa:

Animals de companyia i aus urbanes

Actuacions i import de l'ajut:

- Animals de companyia i aus urbanes: 2.223 euros

Programa:

Control de plagues i prevenció de la legionel·losi

Actuacions i import de l'ajut:

- Control de plagues i prevenció de la legionel·losi: 2.715 euros

Programa:

Promoció de la salut: catàleg d'activitats d'educació per a la salut

Actuacions i import de l'ajut:

- Promoció de la salut: catàleg d'activitats d'educació per a la salut: suport tècnic

Programa:

Seguretat alimentària

Actuacions i import de l'ajut:

- Seguretat alimentària: 5.150 euros

La Generalitat dóna una subvenció a l'Ajuntament per a polítiques de dones

L'Institut Català de les Dones de la Generalitat ha atorgat una subvenció a l'Ajuntament dins de les subvencions per concurs públic a ens locals per finançar les despeses derivades de l'elaboració, implementació o desenvolupament de polítiques de dones durant l'any 2008.

S'ha atorgat una subvenció a l'Ajuntament per a dur a terme:

- Projectes o programes que incorporin la perspectiva de gènere: de 6.012 euros, amb un pressupost de 16.600 euros.
- Continuïtat de serveis d'informació i atenció de caràcter integral adreçats a les dones: 8.220 euros, amb un pressupost de 53.280,74 euros.

L'Ajuntament rep un ajut econòmic de la Generalitat per a l'escola de música

El Departament d'Educació de la Generalitat ha atorgat 159.000 euros a Lliçà d'Amunt per al finançament de l'Escola de Música de la Vall del Tenes. L'activitat que es subvenciona és l'escolarització corresponent al curs 2007-2008. L'ajut màxim per cada alumne d'edat compresa entre 4 i 18 anys escolaritzat en escoles de música és de 600 euros.

La Generalitat atorga subvencions a les corporacions locals titulars d'escoles de música destinades a coadjuvar en el finançament de les despeses de funcionament, que comprenen les generades pel subministrament de béns i serveis, neteja i sanejament, i les despeses de personal docent derivades del funcionament ordinari de les escoles de música.

Naixements a Lliçà d'Amunt

Els pares i mares que vulguin fer saber el naixement del seu fill/a a través del butlletí, poden lliurar una fotografia del nadó, amb el nom i la data de naixement, durant la primera setmana del mes anterior a la publicació, a través del correu electrònic butlleti@llicamunt.cat, personalment, per fax (93 841 41 75) o per correu ordinari (c. d'Anselm Clavé, 73 - 08186 Lliçà d'Amunt) a la regidoria de Comunicació de l'Ajuntament.



Ple ordinari del 24 de juliol de 2008

1.- Aprovació de les actes anteriors.

Es van fer algunes correccions proposades per ERC en les actes del Ple extraordinari del 22 de maig i del Ple ordinari del 29 de maig, on també s'hi va afegir una puntualització.

UNANIMITAT

2.- Donar compte del Decrets d'Alcaldia.

Es tractava dels Decrets d'Alcaldia emesos del 12 de maig a l'11 de juliol.

UNANIMITAT

3.- Designació de les Festes Locals per a l'any 2009.

El Ple va aprovar com a festes locals del municipi per a l'any 2009 els dies 7 de gener i 10 de setembre.

UNANIMITAT

4.- Modificació del Reglament Orgànic Municipal de Lliçà d'Amunt.

El Ple va aprovar inicialment la modificació del Reglament Orgànic Municipal de l'Ajuntament de Lliçà d'Amunt amb la introducció de la figura de la sessió extraordinària sobre l'estat del municipi i l'ajustament del termini de convocatòria dels regidors als plens que passa d'una setmana a tres dies d'antel·lació. ERC va manifestar-se d'acord en la inclusió en el ROM del debat sobre l'estat del municipi, però creu que el tema hauria d'estar més treballat i consensuat entre tots. Per això, va demanar de deixar-lo sobre la taula, treballar-lo i, després, incloure'l dins del ROM en una altre Ple. La regidora de Participació Ciutadana, Neus Rius, va contestar que el tema estava treballat, s'havia d'institucionalitzar i que la normativa es podia definir després. Rius també va dir que la participació ciutadana es pot encarar de moltes maneres: l'anterior equip de govern va escollir el Cara al Poble, on no donava cabuda a l'oposició, i l'actual equip de govern amb aquest debat dóna cabuda a aquesta possibilitat. L'Alcalde, Ignasi Simón, va dir que igualment es farien reunions i si s'han d'incloure modificacions s'in-

clouran, però partint de la base d'una aprovació inicial.

PSC: A FAVOR; CiU: A FAVOR; PP: A FAVOR; ERC: EN CONTRA; ICV-EUiA: ABSTENCIÓ

5.- Verificació del Text Refós de la Modificació del Pla General en relació amb les qualificacions urbanístiques de la finca del carrer Matarranya.

6. Verificació del Text Refós de la Modificació del Pla General en l'illa delimitada pels carrers Guerau de Liost, Bartomeu Rosselló i Porcel i Ramon Llull.

Aquests dos punts es van tractar conjuntament.

El Ple va verificar els Textos Refosos de la Modificació del Pla General de Lliçà d'Amunt en relació a les qualificacions urbanístiques de la finca del carrer Matarranya i pel que fa als carrers de Guerau de Liost, Bartomeu Rosselló Porcel i Ramon Llull al barri de Can Salgot, incorporant les prescripcions assenyalades per la Comissió d'Urbanisme de Barcelona.

El regidor d'Urbanisme, Pere Grau, va explicar que el 29 de maig s'havien aprovat definitivament les dues modificacions però que hi havia aspectes a rectificar per aconseguir més coherència i adequar el nombre d'habitatges a la normativa actual. Ara, segons Grau, es verificava a partir d'un informe tècnic i el més significatiu és la reserva de vivendes de protecció oficial: 16 habitatges a Ca l'Artigues i 8 a Can Salgot, i la resta serà habitatge de protecció oficial de règim concertat. En referència als equipaments, el regidor d'Urbanisme va explicar que s'havia canviat d'ubicació dins del mateix barri l'escola bressol prevista, però que s'havia incorporat la conveniència d'un mercat municipal de proximitat en aquesta zona.

ERC va fer constar que en l'al·legació desestimada que va presentar el seu grup demanaven el que ara s'ha hagut d'incorporar a petició de la Comissió d'Urbanisme: informes, una reserva de protecció oficial i algunes correccions. "Finalment, són 64 plurifamiliars a Ca l'Artigues i 32 a Can Salgot, amb habitatge social, amb informes, amb equipament..., el que nosaltres demanavem".

ICV-EUiA va preguntar s'hi estava resolent el problema de trànsit que abans suposava el mercat.

El regidor d'Urbanisme, Pere Grau, va contestar que hi ha un estudi favorable a l'existència del mercat.

L'Alcalde, Ignasi Simón, va dir que s'havia aconseguit el 100% de la promoció de Protecció Oficial i equipaments com el mercat municipal, que s'havia treballat per a la modificació i, paral·lelament, s'havien fet els estudis necessaris.

PSC: A FAVOR; CiU: A FAVOR; PP: A FAVOR; ERC: EN CONTRA; ICV-EUiA: EN CONTRA

7.- Aprovació del document de suggeriments al Pla Territorial Metropolità de Barcelona.

El Ple va aprovar el document de suggeriments a l'Avantprojecte del Pla Territorial Metropolità de Barcelona.

El regidor d'Urbanisme va explicar que, respecte a l'Eix del Tenes, les converses generades amb altres municipis havien portat com a solució definitiva a la substitució de l'Eix del Tenes sobre la Vall del Tenes per una via que surt de Mollat, passa pel circuit de Montmeló i quan arriba a l'alçada de la Renault segueix amb el traçat de l'autovia de l'Ametlla, que haurà de tenir una altra amplada per assumir el problema de la circulació. Respecte al Quart Cinturó, Grau va dir que no estaven d'acord amb el traçat, però que entenien la necessitat de la via per crear una xarxa transversal de circulacions de via ràpida i de vies no tan ràpides. Per això, des d'una perspectiva territorial, va dir que defensaven la necessitat de millorar el sistema de circulació per millorar el desenvolupament econòmic, però no volen el traçat que hi ha ara. Un altre tema és la consideració respecte als espais oberts no urbanitzables. Segons Grau, el tractament respecte a aquests espais és conservador i ja els va bé, però volen introduir que puguin haver-hi usos complementaris compatibles amb l'activitat agrícola perquè consideren que hi ha activitats econòmiques que poden dinamitzar aquest sector. El regidor d'Urbanisme va explicar que s'havia intentat arribar a un consens amb ERC i ICV-EUiA, però que no s'havia aconseguit.

ERC va explicar que hi havia un ampli terreny de consens, però el fet de voler posar-ho tot impedia el consens total. Aquest grup polític parteix de la idea que el Quart Cinturó no és necessari i en el tema dels espais lliures no contempla el tema de la dinamització/explotació econòmica. En referència a l'Eix del Tenes, estaven d'acord en tot, menys en

el tema d'exigir que hi hagin calçades laterals.

ICV-EUiA també va dir que estava d'acord en algunes coses, però no en el Quart Cinturó. A més, va dir que hi ha altres temes que no es recullen i que considera importants com el transport públic o el traçat de Can Moncau que va per Can Xicota per enllaçar amb la C-17, que pensen té altres alternatives.

PSC: A FAVOR; CiU: A FAVOR; PP: A FAVOR; ERC: EN CONTRA; ICV-EUiA: EN CONTRA

8.- Aprovació de les baixes de drets reconeguts d'exercicis tancats.

El Ple va aprovar la baixa dels drets reconeguts d'exercicis tancats següents: Consell Comarcal, subvenció Menjador escolar, per import de 17.220 euros i Consell Comarcal, subvenció Menjador escolar, per import de 10.468 euros.

PSC: A FAVOR; CiU: A FAVOR; PP: A FAVOR; ERC: ABSTENCIÓ; ICV-EUiA: ABSTENCIÓ

9.- Aprovació inicial de les Modificacions del pressupost municipal de 2008.

El Ple va aprovar inicialment la modificació del pressupost de despeses 2008 d'algunes partides per suplement de crèdit a finançar amb baixes, per transferències de crèdit i per crèdits extraordinaris finançats amb romanent.

ERC va dir que considerava una indecència destinar 60.000 euros a inflar la Festa Major en un moment de crisi econòmica, enlloc de fer inversions. Va dir que trobava aquesta decisió injustificable i va acusar l'equip de govern d'una dolenta planificació de la Festa Major, d'estirar més el braç que la màniga i de no ser capaços d'organitzar una bona Festa Major si no és a cop de talonari. ERC va manifestar que ells ho van fer amb menys recursos. També va dir que es podrien destinar a la regidoria de Cooperació i assumir el compromís d'arribar al 0,7% del pressupost per a cooperació. També va anomenar que es podria haver donat la subvenció a La Cabra Solidària, que tenen un projecte en marxa que costa molts diners i són la única o gairebé la única entitat que no ha rebut suport econòmic. També va parlar d'inversions en beques de menjador, teleassistència, etc.

L'Alcalde, Ignasi Simón, va manifestar que la filosofia del pressupost del 2008 per a la Festa Major és fer-lo restrictiu i si hi ha romanent ja es dotarà de més recursos. Aquest ha estat el cas: s'ha generat, hi ha possibilitats i ho dotaran per la Festa Major. Simón va dir que l'any 2006 s'havien invertit 168.000 euros en la Festa Major i l'actual equip de govern hi destinarà, amb els 60.000 euros, uns 120.000 euros, és a dir, una xifra menor.

PSC: A FAVOR; CiU: A FAVOR; PP: A FAVOR; ERC: EN CONTRA; ICV-EUiA: EN CONTRA

10.- Aprovació inicial de la Modificació de l'Ordenança reguladora de la taxa d'escola.

El Ple va aprovar provisionalment pel curs 2008-2009 la modificació de l'ordenança reguladora de la Taxa per la prestació del servei de l'Escola Bressol.

El regidor d'Hisenda, Eduard Vadillo, va explicar que es tractava de l'actualització de l'IPC de la taxa, és a dir, un increment de l'IPC del mes de maig de forma lineal.

ERC va preguntar pels diferents peus dels menús i va manifestar que les escoles bressol no són guarderies, sinó escoles on hi ha una sèrie d'hàbits que són fets educatius i que l'anterior equip de govern entenia que era un procés global i volia incentivar que els nens i nenes es quedessin a jornada completa.

La regidora d'Educació, Elisenda Montserrat, va contestar que hi ha nens que poden anar a casa i no fan tots els àpats i, per tant, no paguen el mateix. Montserrat va dir que es tractava d'una proposta de les directores.

PSC: A FAVOR; CiU: A FAVOR; PP: A FAVOR; ERC: ABSTENCIÓ; ICV-EUiA: ABSTENCIÓ

11.- Aprovació del document d'al·legacions al Gasoducte Martorell-Figueres.

El Ple va aprovar el document d'al·legacions al Gasoducte Martorell-Figueres. Diferents Ajuntaments afectats han formulat les seves pròpies al·legacions però també s'ha redactat un document amb una sèrie de consideracions que afecten de manera conjunta a la totalitat de mu-

nicipis de Caldes de Montbui, Cardedeu, Castellar del Vallès, l'Ametlla del Vallès, La Garriga, Les Franqueses del Vallès, Lliçà d'Amunt, Sabadell, Sant Celoni, Santa Eulàlia de Ronçana, Santa Maria de Palautordera i Sentmenat. L'Empresa Nacional del Gas, ENEGAS, promou el projecte de construcció del Gasoducte Martorell-Figueres i les seves obres i instal·lacions auxiliars.

El regidor d'Urbanisme, Pere Grau, va explicar que l'argument principal és que s'han de seguir, sempre que sigui possible, els corredors d'altres infraestructures existents, i això no s'ha fet. Una altra justificació, va dir, és la incompatibilitat amb el planejament urbanístic, sobretot pel que fa als espais oberts.

UNANIMITAT

12.- Venda de parcel·la sobrerera al carrer Sant Baldiri.

El Ple va aprovar la venda del terreny municipal que dona als carrers Baronia de Montbui i Sant Baldiri declarat parcel·la sobrerera, al propietari confrontant, pel preu de 9.662,56 euros.

UNANIMITAT

13.- Desafectació del Camí Antic de Granollers, a l'alçada de Can Padrós.

El Ple va acordar desafectar el bé demanial consistent en l'immoble ubicat al Camí de Lliçà d'Amunt a Granollers (tram de camí al costat de la rotonda de la Ctra. de Granollers amb el camí de Can Riereta), actualment adscrit al servei públic municipal de vialitat, inscrit a l'Inventari de Béns, i disposar la pertinent modificació de l'Inventari de Béns, així com que es faci contar al Registre de la Propietat la modificació de la qualificació jurídica del bé, que passa a ser patrimonial.

UNANIMITAT

14.- Afers urgents.

Es va votar la urgència d'incloure un punt sobre Mango: la inclusió d'un outlet a la zona de Mango.

El regidor d'Urbanisme, Pere Grau, va explicar que encara que hi ha diferents models d'ús comercial, l'outlet implica una acceptació específica perquè pugui fer-se i això implica la modificació del Pla General.

UNANIMITAT en la urgència i en la votació sobre el punt.

15.- Mocions:

15.1.- Moció presentada per la secció sindical de Correus de Lliçà d'Amunt:

La moció demanava d'acordar de sol·licitar a Correus que es faci el repartiment postal universal a tot el municipi de Lliçà d'Amunt d'acord amb les normatives vigents, que estableixi un calendari d'actuacions per a portar a terme de forma esglaonada la implantació de l'anterior acord i notificar a les associacions de veïns de Lliçà d'Amunt aquest acord.

UNANIMITAT

15.2.- Moció contra la Eurodirectiva del temps de treball presentada pel PSC:

La moció demanava rebutjar l'actual directiva europea referent a l'ordenació del temps de treball, ja que representa una pèrdua del benestar social, un atac als drets laborals, atenta contra la seguretat i la salut a la feina, a més de dificultar la conciliació entre la vida laboral i la familiar i personal.

UNANIMITAT

15.3.- Moció per la reducció de les emissions de CO₂ presentada pel PSC:

La Moció demanava que l'Ajuntament de Lliçà d'Amunt fes seus els objectius de la Unió Europea per l'any 2020 i adoptés el compromís de reduir les emissions de CO₂ en el seu territori en més del 20 per cent per a 2020 mitjançant la creació de plans d'acció a favor de les fonts d'energies renovables.

UNANIMITAT

15.4.- Moció sobre la implantació d'un aparcament de camions presentada per ERC.:

La moció, que demanava que es fes un aparcament municipal de camions en els terrenys de cessió d'equipaments de la reparcel·lació de la Unitat d'Actuació del polígon industrial del Molí d'en Fonolleda que recentment s'ha fet ferma en via administrativa, es va retirar. Segons l'equip de govern, no hi ha terrenys d'equipaments, es varen requalificar com a zona verda per poder fer la piscina al Parc de Can Guadanya.

15.5.- Moció sobre nomenament membres Consell de Poble presentada per ERC:

La moció demanava que es procedís al nomenament dels nous membres del Consell Municipal de Participació Ciutadana. El vot en contra dels partits de l'equip de govern es va justificar pel fet que aquesta qüestió ja estava prevista per al setembre.

PSC: EN CONTRA; CiU: EN CONTRA; PP: EN CONTRA; ERC: A FAVOR; ICV-EUiA: A FAVOR

15.6.- Moció sobre l'aplicació de l'ordenança de l'aigua presentada per ERC.

La moció demanava que el Ple aprovés, per incentivar l'aplicació d'aquesta normativa en les edificacions existents: subvencionar les obres privades que es facin per aplicació de l'ordenança de l'aigua, dotar aquestes subvencions amb una partida d'un mínim de 66.000 euros pel tercer quadrimestre de l'any 2008 i que els pressupostos municipals destinessin cada any una partida de subvenció per a aquestes obres, proporcional a aquesta quantitat, i eximir de taxes i impostos totes les obres de rehabilitació que tinguin com a objecte l'estalvi d'aigua i la implantació dels criteris d'aquesta ordenança. L'equip de govern va justificar el vot en contra dient que les subvencions són per estimular coses que no formen part d'una normativa legal, però que es miraran d'aconseguir ajuts públics per part de la Generalitat.

PSC: EN CONTRA; CiU: EN CONTRA; PP: EN CONTRA; ERC: A FAVOR; ICV-EUiA: A FAVOR

Se celebra a Lliçà una prova del Campionat de Catalunya d'aeromodelisme "indoor"



PARTICIPANTS DE LA PROVA



AVIONS D'AEROMODELISME INDOOR

El passat 12 de juliol es va celebrar, al Pavelló Municipal d'Esports de Lliçà d'Amunt, la Competició F3P Acrobàcia indoor, una prova vàlida per al Campionat de Catalunya d'aeromodelisme indoor. Aquest acte va estar organitzat per l'Aeroclub R/C de la Vall del Tenes amb la col·laboració de l'Ajuntament de Lliçà d'Amunt.

L'aeromodelisme indoor F3P és una modalitat en la qual es fan servir els avions més lleugers, per sota dels 300 grams. Els avions han de fer una taula d'acrobàcia marcada per la federació

aeronàutica internacional (FAI), en un temps reglamentari. Tres jutges s'encarreguen de puntuar els pilots, els quals poden participar en tres categories diferents: iniciació, sèniors i experts.

Es va escollir el Pavelló Municipal d'Esports per a la celebració de la prova, perquè els avions són tan lleugers que la competició ha de tenir lloc en un recinte tancat on les pertorbacions de l'aire siguin mínimes i no afectin les maniobres precises dels pilots.

El Club Petanca Mas Bo ascendeix de categoria i canvia de nom

El Club Petanca Mas Bo, l'únic federat del nostre municipi d'aquest esport, ha promocionat de categoria i ha passat de 6a, on portava 3 anys, a 5a. A més, ha canviat de nom i, a partir

d'ara, ha passat a anomenar-se Lliçà Club Petanca. D'aquesta manera, representarà i portarà el nom del nostre poble a la propera lliga de petanca federada.



MEMBRES DEL CLUB DE PETANCA

Figueras equipa una escola d'art de La Salle a Singapur

L'empresa Figueras International Seating ha estat l'encarregada de subministrar els seients de la nova escola de La Sa-

lle – SIA Art College a Singapur. És una de les últimes grans obres que ha afrontat el fabricant de seients per a col·lecti-

vitats que presideix Josep Figueras. La nova escola d'art, que ha dissenyat l'equip d'arquitectura RSP Architects Planners & Engineers, considerat un dels principals gabinets del Sud-est asiàtic, té capacitat per a 4.000 alumnes. Figueras potencia amb aquest subminist-

rament la col·laboració en edificis singulars. L'empresa, que factura al voltant de 40 milions d'euros, també està potenciant el segment de seients d'alta qualitat per a cinemes. Recentment ha equipat sales VIP en cinemes de Nova Zelanda, Israel, Hongria, Portugal o Rússia.

Recepta de cuina

Carquinyolis variats *per Encarna García Moreno*

Què necessitem?

- 200 g farina
- 1 ou
- 100 g ametlla molta
- 1 cullerada d'anís
- 3 cullerades de llet
- 100 g sucre
- Fruits secs (avellanes, ametlles, nous, festucs...)
- 1/4 cullerada petita de bicarbonat

Com ho fem?

Es barregen totes els ingredients i s'obté una massa consistent. Tallem la massa en tres trossos i fem un rull allargat. Inserir els fruits secs a l'interior de la massa. Posem els tres rulls a la safata del forn i els pintem amb el rovell d'un ou. Finalment ho posem al forn a 170 graus i anem vigilant que no es cremi. Després, es treu del forn i quan la massa està tèbia es talla el rull a petites peces. No espereu a tallar quan la massa estigui freda, perquè s'endureix molt i és difícil tallar-la.



Espai per a receptes de cuina. Les receptes de cuina s'han de lliurar, durant la primera setmana del mes anterior a la publicació, a través del correu electrònic butlleti@licamunt.cat, personalment, per fax (93 841 41 75) o per correu ordinari c. d'Anselm Clavé, 73 – 08186 Lliçà d'Amunt) a la regidoria de Comunicació de l'Ajuntament. La recepta de cuina ha de constar de dos apartats: ingredients i elaboració. A més, s'ha d'acompanyar del nom de la persona que la facilita.

Grups Municipals

Espai per a articles d'opinió dels partits polítics amb representació al Ple que ho desitgin. Aquests articles d'opinió s'han de lliurar, **durant els primers cinc dies laborables del mes anterior a la publicació, en horari de l'Ajuntament**, a través del correu electrònic butlleti@licamunt.cat, personalment, per fax (93 841 41 75) o per correu

ordinari (c. d'Anselm Clavé, 73 - 08186 Lliçà d'Amunt) a la regidoria de Comunicació de l'Ajuntament. Els articles d'opinió poden versar sobre qualsevol tema i han de tenir una extensió màxima d'uns 2.000 caràcters, espais inclosos, amb tipografia Arial i cos 12. És imprescindible que els autors indiquin el seu nom, adreça, telèfon i una

còpia del DNI o passaport. El butlletí es reserva el dret de publicar aquestes col·laboracions, així com resumir-les o extreure-les quan ho consideri oportú. No es publicaran les cartes que atemptin contra persones o institucions. El butlletí no comparteix necessàriament el contingut de les opinions signades.



En el mes de setembre, después de las vacaciones, haciendo frente a un nuevo curso escolar y a la continuidad de las tareas empezadas, tan solo un paréntesis, quien se lo pueda o deba permitir, si me permiten la ironía.

Quien no se permite una sola parada es ERC, ICV-EUA, lástima que su tarea es la difamación, el insulto gratuito, la demagogia y el victimismo. Claro está que esta sarta de insensateces por parte de ellos, es solo sobre papel o frente a un escaso público, el de ellos.

A la hora de demostrar sus ganas de participar por el bien común del municipio, suelen dar la llamada por respuesta y sentirse agredidos ante preguntas que son obvias, a fin de cuentas han estado gobernando cuatro años y les cogió con tal sorpresa que se han dado cuenta pasados los cuatro años de legislatura y, ahora que no están en el equipo de gobierno llegan los lamentos desproporcionados, solo ellos han trabajado por el pueblo y para el pueblo dicen, incluso cuando hacían oposición lo hacían bien, en parte estamos de acuerdo, la parte que corresponde ha estar en la oposición, en hacerlo bien o mal, les guste o no, no lo decide un partido ni otro, lo deciden los ciudadanos/as. Es lo que tiene vivir en democracia, una democracia en todo su contexto y grandeza y, es esto lo primero que se debe respetar, porque faltar a la verdad con escritos cargados de malicia y demagogia es faltar al respeto de los ciudadanos/as.

Y hablando de ciudadanos/as, y para ellos/as desde el PSC en este espacio del boletín municipal, claro ejemplo de oportunidad para expresar lo que cualquier partido político, entidad y ciudadano/a, queremos desearles una buena fiesta mayor, invitarles de nuevo que hagan prevalecer sus opiniones, aquí en este espacio, claro ejemplo de participación y transparencia, desde estas líneas queremos reiterar que no responderemos a insultos ni amenazas, como ya hemos dicho en otras ocasiones, ante cualquier irregularidad será un juez quien nos quite o dé la razón.



Bé ja hem tornat! I sense massa contemplacions, el dia a dia recupera el seu protagonisme.

El temps es fa esmunyedís de pressa. El temps no permet que els passos siguin adormits, ans al contrari, cada pas n'obra de nous per a una acció decidida de govern.

Hi ha un repertori ampli de maneres de fer i de ben segur que no som els únics en constatar que, moltes vegades, l'objectiu directe de les accions no sembla que sigui millorar el nostre poble o el nostre país. Sigui com sigui, a CiU manifestem que la voluntat de servei a les persones, a les seves iniciatives i projectes, al seny i a la raixa és la raó de ser del nostre dinamisme, és la raó de ser del nostre compromís i la raó de la nostra predisposició a l'entesa. Els catalans som fets al pacte. Ja ho diu la dita: "Més val un mal acord que un bon plet".

I les piles? Carregades? Cal que ho estiguin. Tenim un exercici pendent que no pot esperar més. És comú als nostres programes electorals i ens obliga a una reflexió de futur: la redacció del Pla d'Ordenació Urbana Municipal.

El POUM és un procés en el que és necessària la participació de tothom per definir el nostre creixement a curt, mig i llarg termini. L'exercici de participar, s'ha d'entendre com una responsabilitat col·lectiva i com un compromís amb nosaltres mateixos. El procés de redacció, recentment iniciat, ens ha de permetre obtenir una visió global del nostre municipi. Hem de definir el que volem: no tenim oferta d'habitatges de preu assequible, no podem demorar més el disseny del centre de Lliçà d'Amunt, hem de trobar alternatives complementàries d'explotació dels nostres espais agrícoles i mantenir el paisatge rural com a fet patrimonial, hem d'aconseguir una fiscalitat assumible i suficient per potenciar l'activitat social de la nostre gent, hem, en definitiva, de saber on som i a on volem anar a parar en un termini de vint anys.

Fa trenta anys a Lliçà d'Amunt, CiU va endreçar l'herència d'una implantació urbana mal gestionada fruit d'un creixement desbocat i inconnex. Ara cal una feina de planificació en base a una diagnosi global. A CiU, des de l'oposició, sempre havíem estat contraris a les Modificacions puntuals. Ara actuem en conseqüència.



Nosaltres complim el nostre programa electoral:

Prometíem que eliminaríem la taxa de manteniment de la franja per a la prevenció d'incendis forestals i així ho hem fet. L'impost ha desaparegut i el manteniment es segueix fent igual.

Prometíem que es construiria l'Escola Bressol de la Plaça Consell de Cent i després d'adaptar el projecte al nou codi tècnic de la construcció ja s'han finalitzat les obres. Ara s'està reurbanitzant tot l'entorn per millorar els accessos i els serveis a la plaça.

Demanàvem que s'acabessin les obres del Casal d'Avis i aquestes es van finalitzar fa ja deu mesos després d'introduir alguns canvis en el projecte inicial.

Prometíem que s'acabarien les obres de la Biblioteca Municipal i es continuen els treballs després de realitzar la modificació del projecte inicial.

Demanàvem que es realitzés un debat sobre l'Estat de Municipi. Doncs bé: una vegada aprovada la seva introducció al ROM, aquest es farà en les properes dates. Prometíem construir el camí de vianants des de Ca Lledó fins al pont de la pagesa (Camí de Paludàries). Una vegada signat el conveni entre la propietat i els Ajuntaments de Lliçà i Parets s'iniciaran en breu les obres.

Prometíem impulsar la instal·lació i ampliació de les empreses en el nostre municipi. S'ha previst que pel 2009 finalitzin les obres del polígon industrial Fonolleda, una de les obres més importants del nostre municipi.

Després de signar els convenis en breu s'iniciaran les obres d'urbanització de MANGO.

Prometíem la construcció d'habitatges de protecció oficial. En breu es començaran a construir aquests habitatges tant al barri de Can Salgot com al de Ca l'Artigues. El nou projecte d'habitatge ja ha estat redactat, una vegada rebutjat l'anterior que promovia la construcció de blocs de pisos.

En breu s'iniciaran les obres del nou CAP de Paludàries. Ja s'han licitat les obres i prèviament construirem la pista poliesportiva al costat del Centre Cívic de Paludàries.

Demanàvem millores en les vies d'accés i ara mateix s'està actualitzant l'antic projecte de la variant del camí de la Serra.

Gràcies a tots els afiliats del Partit Popular, a tots els votants i a tota la gent que confia en la nostra gestió. Malgrat les crítiques i les mentides, nosaltres seguirem treballant i complint tot allò pel que ens van votar.

Gràcies



El govern tripartit de Lliçà d'Amunt és un govern tancat. Han convertit l'ajuntament en la seva "ciutat prohibida" xinesa, on viuen allunyats de la realitat i on no deixen entrar ningú que els pugui incomodar. Aquesta actitud l'estem patint com a ciutadans, però sobretot com a regidors de l'oposició quan se'ns nega informació bàsica, quan se'ns margina en la revisió del nou POUM, quan es menysprea la nostra voluntat de consens en temes estratègics com el Pla Territorial Metropolità...

El govern tripartit de Lliçà d'Amunt és un govern erràtic. Segons com bufa el vent, canvien de posició. Abans deien que l'Eix del Tenes era imprescindible i ara ja no tant; abans defensaven el 4t Cinturó i ara volen que passi per Santa Eulàlia; un dia anunciaven un aparcament de camions -en zona protegida i propietari popular- i l'endemà se l'han de menjar; abans criticaven els pisos de Ca l'Artigues i ara en volen fer 64, amb un mercadillo inclòs -o sigui, mitja "centralitat"-; fa mesos que la biblioteca era una prioritat i ara sembla que és un destorb...

El govern tripartit de Lliçà d'Amunt és un govern populista. Sense projecte, sense objectius, sobrevivent de la inèrcia i gràcies a la professionalitat dels treballadors municipals, van fent i poca cosa més. Fan llargs discursos plens de paraules buides, ens agredeixen amb un butlletí de desinformació municipal, es gasten diners amb berenars i festetes innecessàries, o destinen la meitat dels estalvis municipals a "inflar" la Festa Major. En aquesta època d'incertesa, no hi ha altres necessitats més bàsiques per cobrir?

Aquest govern municipal és feble, com ho demostra el fet d'estar més preocupat pel que fem o diem el Grup d'Esquerra que no pas per governar. Cadascú va a la seva i els interessos de cada partit polític passen pel davant dels interessos del municipi.

Des de l'oposició, no podem asfaltar carrers, ni repartir subvencions, ni fer escoles bressol, ni arreglar l'enllumenat, però tenim experiència, il·lusió i propostes per tirar endavant un projecte de poble millor. I sobretot tenim un altre tarannà polític.

Ara, però, us desitgem que gaudiu de la Festa Major i esperem que, almenys en la Diada Nacional, torni a onejar la senyera al balcó de l'ajuntament.



Después de más de un año de gobierno PSC-CiU-PP, tenemos que calificarlo de un año "en blanco y negro" por inútil y perjudicial para Lliçà d'Amunt.

Hay varios ejemplos para ilustrar la incapacidad y desidia (por intereses partidistas) de gestionar nuestro municipio.

Can Moncau: es lamentable que el actual Gobierno (PSC, CiU y PP) haya retrasado este proyecto más de un año, pensando que era imposible mover la Autovía de la Vall del Tenes, defendiendo a ultranza esta Autopista, y ahora que en el Plan Territorial Metropolitano nos dan la razón, dicen que es mérito de ellos, que poca vergüenza y qué cara más dura llegan a tener.

Viviendas en Ca l'Artigues: Paralizado de un plumazo y ahora no hay ni proyecto, no habrá equipamientos, el Barrio y el Municipio pierden una gran oportunidad de tener servicios de proximidad, más espacios libres para posibles equipamientos de todo tipo. En cambio ahora quieren ocupar toda la parcela para hacer, según dicen, 60 viviendas bifamiliares y además dicen, que serán de protección oficial, ¿a qué precios? No lo saben.

¿Dónde están ahora los problemas de movilidad, de ocupación del territorio y de respeto al entorno que tanto defendían CiU y PP? y ¿dónde está la participación ciudadana que tanto exigía el PSC?, todo era la puesta en escena de una comedia demagógica y barriobajera.

Centro del Pueblo: También hace más de un año que fueron las Elecciones Municipales, ¿Dónde han metido los tres proyectos que el anterior Equipo de Gobierno (ERC y ICV-EUiA) había realizado y querían que sus respectivos arquitectos presentaran en un acto público? Hemos de recordar para memoria colectiva, que este acto fue boicoteado por CiU y PP calificándolo de electoralista, ¿tiene el actual equipo de Gobierno algún proyecto para el Centro?, estamos esperando que lo presenten y que el Pueblo lo conozca y debata.

Barrios: Los Barrios no pueden vivir solo de las Fiestas que tanto "populariza" el actual Gobierno Municipal. ¿Dónde están los reasfaltados que mantenían en buen estado las calles?, y ¿el mantenimiento de las cloacas?, y ¿de los equipamientos que se hicieron en los diferentes Barrios? y ¿de las zonas deportivas que se fueron realizando en los últimos años? Es vergonzoso oír las barbaridades que tanto unos como otros (los del Alcalde, los que dirigen y los que mandan) han dicho durante los últimos años de estas cuestiones que hemos enumerando y que por seguir, añadiremos algunas como, la Biblioteca, Piscina Cubierta, nuevo Centro Médico, los Barrios de Can Franquesa, L'Oliveres, el Rabal de Can Xicota...

El anterior Equipo de Gobierno (ERC y ICV-EUiA) cambió Lliçà d'Amunt, quizás no pudo hacer todo lo que quiso ni todo lo bien que le hubiese gustado, pero, ¿y el actual Equipo de Gobierno que ha hecho o está haciendo por nuestro Pueblo? ¡¡¡Lliçà d'Amunt se merece más!!!

Aquí pot inserir la seva publicitat

Entitats

Espai per a articles d'entitats registrades en el Registre municipal d'entitats que ho desitgin. Aquests articles s'han de lliurar, durant la primera setmana del mes anterior a la publicació, a través del correu electrònic butlleti@llicamunt.cat, personalment, per fax (93 841 41 75) o per correu ordinari (c. d'Anselm Clavé, 73 – 08186 Lliçà d'Amunt) a la regidoria de Comunicació de l'Ajuntament. L'objectiu d'aquest espai és que aquestes entitats es donin a conèixer. Els articles han de tenir una extensió màxima de 10-11 línies (uns 800 caràcters) amb tipografia Arial i cos 12. És imprescindible que els autors indiquin el seu nom, adreça, telèfon i una còpia del DNI o passaport. El butlletí es reserva el dret de publicar aquestes col·laboracions, així com resumir-les o extractar-les quan ho consideri oportú. No es publicaran les cartes que atemptin contra persones o institucions. El butlletí no comparteix necessàriament el contingut de les opinions signades.

ONG La Cabra Solidaria

En los últimos años, la ONG La Cabra Solidaria ha realizado diferentes actividades. Una de ellas es la de recoger y enviar ayuda humanitaria de todo tipo a la ciudad de Tesanj en Bosnia Herzegovina, una de las ciudades más castigadas durante y después de la guerra. Con este motivo organizamos un festival benéfico el próximo **27 de septiembre en el centro cívico de Paludàries**.

El motivo de este festival es que tenemos unas 12 toneladas de material de todo tipo para entregar en el próximo mes de octubre o noviembre, si conseguimos el dinero para el alquiler de un camión.

El festival, que durará todo el día, se iniciará por la mañana con una caminata y un paseo en bicicleta, por Paludàries, y acabará con un almuerzo en el centro cívico. Seguidamente se realizarán unas exhibiciones de aeromodelismo, protección civil, partidos de fútbol, una gran fiesta de la espuma, y se continuará por la tarde, con entidades de nuestro municipio participando con diferentes actuaciones. También habrá una gran cena acompañada de distintos espectáculos.

El programa de actos se está confeccionando, y lo pondremos a vuestra dispo-

sición en breve. Aún estamos trabajando para poder coordinar al máximo de entidades que quieren participar en este festival benéfico.

Desde aquí queremos dar las gracias a todas las entidades y personas que están haciendo posible la organización de este evento, sin olvidarnos de las personas y empresas que también han hecho posible que, a día de hoy, tengamos casi 12 toneladas de material que entregar en Tesanj.

Esperamos que los diferentes actos y los motivos de este festival sean de vuestro interés, con lo que os invitamos a participar.



Continuen els guardons del taller de Manga!

El passat mes de maig i organitzat per l'Aula Artística i el Punt d'Informació Juvenil dels Galliners, es va fer el I Concurs de Tira de Manga. Els premiats de cada categoria varen ser:

Petits

1r Premi Maria Usero (Lliçà d'Amunt)

2n Premi Marc Rivero (Lliçà d'Amunt)

Mitjans

1r Premi Laura Saavedra (Lliçà d'Amunt)

2n Premi Helena López (Sta. Eulàlia de Ronçana)

Grans

1r Premi Cristina Moliner (Lliçà de Vall)

2n Premi Eva Rodoreda (Sta. Eulàlia de Ronçana)

El Conseller de Cultura, Joventut i Cooperació, Àngel Montins, va lliurar obsequis a tots els premiats.

Com ja us podeu imaginar la Maria, el Marc i la Laura assisteixen als Tallers de Manga de l'Aula Artística de Lliçà d'Amunt, però hi han hagut més premis, com ara:

L'abril passat, en els Jocs Florals de Sant Jordi, que organitza la seva escola, la

Laura Saavedra va guanyar el 1r Premi de dibuix.

També i per Sant Jordi, però aquest cop a Bigues i Riells i dins el Concurs Còmic Manga, l'Esther Romero va obtenir el 1r Premi, la Laura Saavedra el 2n Premi i la Maria Usero el Premi a la participant més petita.

Uns dels darrers premis, obtinguts el mes de juliol, han estat el de l'Esteve Villegas que ha guanyat el 2n Premi en la Tira Còmica de Lliçà de Vall i el de la Laura Paniagua amb el 1r Premi de dibuix al Natural que es va fer a Sta. Eulàlia de Ronçana. L'Esteve també ha guanyat, aquest any un premi de dibuix que organitza la Revista de dibuix Dibus.

Recordeu que l'Aula Artística de Lliçà d'Amunt va engegar l'any 2000, està ubicada dins l'espai dels Galliners, obre gairebé cada tarda, d'octubre a juliol i a més dels dos torns del Taller de Manga (infantil i juvenil), ofereix els tallers de Ceràmica i Dibuix Infantil, i els de Dibuix i Pintura, Restauració de Mobles i Patchwork adreçat a joves i adults.

Aula Artística

Colla de Gegants de Lliçà d'Amunt



Enguany la COLLA DE GEGANTS DE LLIÇÀ D'AMUNT ha viatjat amb en Julià, la Montserrat i el Xavi Calamar a l'illa de Menorca, participant així a les multitudinàries festes de Sant Jaume a ES CASTELL.

Acompanyant als gegants d'Es Castell hem pogut gaudir del fantàstic ambient que regna durant els 3 dies de festa amb tota mena d'actes per tots gustos, des de cercaviles de gegants i grallers a "jaleos" de cavalls tan típics de l'illa i una participació activa del poble que omple els carrers d'alegria, tot oferint begudes i àpats als nostres portadors i músics.

En una setmana d'estància a l'illa hem pogut visitar pobles, monuments prehistòrics, descansar a les cales d'aigües cristal·lines i fer lligams d'amistat amb els nostres amics geganters d'Es Castell.

També ens hem trobat amb algun lliçanenc festejant St. Jaume!

Des de Lliçà d'Amunt una forta abraçada al poble d'Es Castell.

LA PREVENCIÓ ÉS LA MILLOR SOLUCIÓ

Consells de protecció civil d'autoprotecció en la feina

Què cal fer en cas d'emergència?

1. Actueu sempre d'acord amb les indicacions preestablertes.
2. Si teniu encomanades funcions concretes, responsabilitzeu-vos de complir-les i col·laboreu en el que us demanin.
3. No recolliu els objectes personals, amb la finalitat d'evitar obstacles i demores.
4. Si en el moment de sonar l'alarma us trobeu en els serveis sanitaris o en altres locals annexos dins la mateixa planta del vostre lloc de treball, incorporeu-vos ràpidament al vostre grup. Si us trobeu en una planta diferent a la vostra, incorporeu-vos al grup més pròxim que es trobi en moviment de sortida.
5. Realitzeu tots els moviments de pressa, però sense córrer, sense atropellar ni empènyer els altres.
6. No us atureu a prop de les portes de sortida.
7. Realitzeu l'evacuació en silenci, amb sentit de l'ordre i ajuda mútua, per evitar atropellaments i le-

sions, assistint els que tinguin dificultats o que caiguin.

8. En el cas que en les vies d'evacuació existeixi algun obstacle que dificulti la sortida, aparteu-lo, si és possible, de manera que no provoqui caigudes a altres persones i que no es deteriori l'objecte.
9. En cap cas no torneu enrere per a buscar companys o objectes personals.
10. Mantingueu-vos units al vostre grup, encara que ja us trobeu a l'exterior en els llocs convinguts de concentració, per facilitar el control del responsable de la planta

Esteu segurs?

Un dels objectius de la seguretat, per augmentar el nivell de protecció de les persones i dels edificis, a fi de resoldre situacions d'emergència, és fer simulacres d'evacuació.

Comproveu el vostre grau de seguretat i d'autoprotecció personal responen-vos les preguntes següents:

1. Teniu instruccions de comportament en cas d'alarma a l'edifici?



2. Sabeu a qui, on i com heu d'informar si descobriu un incendi?
3. Us poden avisar d'una alarma a l'edifici a través de codis, sirenes o megafonia?
4. Coneixeu els camins d'evacuació de l'edifici on treballeu?
5. Esteu informats que no heu d'utilitzar l'ascensor en cas d'incendi?

6. Disposeu i sabeu utilitzar els extintors, les mànegues o els altres mitjans d'extinció de l'edifici?
7. Disposeu de llums d'emergència?
8. Estan en condicions d'ús els mitjans de protecció de què disposeu?
9. Teniu establert els vostre punt de reunió a fora de l'edifici?
10. Feu simulacres d'evacuació de l'edifici?



Bústia del lector

Espai per a articles d'opinió dels lectors que ho desitgin. Aquests articles s'han de lliurar, durant la primera setmana del mes anterior a la publicació, a través del correu electrònic butleteti@licamunt.cat, personalment, per fax (93 841 41 75) o per correu ordinari (c. d'Anselm Clavé, 73 – 08186 Lliçà d'Amunt) a la regidoria de Comunicació de l'Ajuntament. Els articles poden versar sobre qualsevol tema i han de tenir una extensió màxima de 10-11 línies (uns 800 caràcters) amb tipografia Arial i cos 12. És imprescindible que els autors indiquin el seu nom, adreça, telèfon i una còpia del DNI o pasaport. El butlletí es reserva el dret de publicar aquestes col·laboracions, així com resumir-les o extractar-les quan ho consideri oportú. No es publicaran les cartes que atemptin contra persones o institucions. El butlletí no comparteix necessàriament el contingut de les opinions signades.

30 anys d'Escola Bressol Municipal l'Espurna

Són molts anys perquè passin desapercibuts, aconeixements tant grans i tant entranysables per tots els pares i educadors que hem passat i encara van passant per la nostra Escola Bressol "l'Espurna". La primera escola pels més petits i també la primera escola per molts pares, aquest era un gran objectiu per a tots els qui la vàrem crear, que també fos una escola de pares primerencs que els servís per afrontar, en un futur, tots els requeriments de ser pares.

Fa 30 anys, al nostre país es van produir molts canvis i amb ells, també, es van iniciar moltes coses noves impensables fins llavors. La iniciativa municipal va engrescar un petit grup de persones a crear "l'Escola Bressol Municipal", la primera. La il·lusió i el treball de les educadores, pares, i personal no docent, van fer possible una gran Escola. A partir de llavors vàrem insistir molt en què els nens han de ser educats

des de la seva concepció. A partir de llavors les mal anomenades "guarderies", havien de convertir-se amb ESCOLES BRESSOL PELS MÉS PETITS.

A Catalunya, el moviment de Rosa Sensat, va fer que tots els educadors que llavors seguïem un procés de formació, ens impregnàssim d'una nova pedagogia on els valors educatius eren totalment innovador per a tots nosaltres i a on bàsicament fluïa la necessitat del respecte cap a les persones, petites o grans i a on la formació de l'individu, a partir de llavors, estaria contemplada en tota la seva integritat.

Nosaltres vàrem treballar aferrissadament per aquest nou projecte d'Escola que naixia i estem orgullosos d'aquest inici. Al llarg dels anys, s'ha demostrat que vàrem saber transmetre, la il·lusió i el com treballar-hi. Al llarg dels anys ben segur que s'han modificat i millorat moltes coses però l'essència i l'olor d'aquella primera Escola Bressol continua.

Des d'aquí voldria donar les gràcies a molta gent, la llista seria llarga. L'ajuda i la il·lusió Municipal va ser clau per començar, però voldria ressaltar el treball dels pares, sense la seva empenta ens hagués costat molt més engegar-ho, se que ells en tenen molt bon record, també voldria agrair la paciència que ens va tenir i l'ajuda que ens va donar la família de Can Sacristà i el mossèn en Pere Farriol. En Pere, un home de pensament profund que necessitava el seu temps de silenci, molts dies es va sentir pertorbat per la remor i la gresca que generava l'Escola diàriament. Finalment, a les educadores, cuineres i personal de neteja que durant aquest 30 anys han educat i han cuidat els nostres menuts, mil gràcies, i us animo a uns propers anys d'Escola Bressol l'Espurna encara millor en el nou edifici.

Montserrat Sala
Educadora de l'Escola Bressol

ACTIVITAT

Ple ordinari

Data: dijous 25 de setembre
Hora: 19 h
Lloc: primera planta de l'edifici de la Policia Local

Sopars de Ca La Coixa

Amb temes actuals i distrets.

Data: divendres 26 de setembre
Més informació: Alternativa Lliçà per a Tots
Organitza: Alternativa Lliçà per a Tots

Assemblea general

Data: dissabte 27 de setembre
Hora: 19.30 h en primera convocatòria i 20 h en segona convocatòria
Lloc: Local Social de Can Farell
Organitza: Associació de Veïns de Can Farell

ACTIVITATS DEL CASAL DE LA GENT GRAN

Ball

Amb música en directe.

Dies: divendres 19 i 26 de setembre
Horari: de 17 a 20 h
Lloc: Casal de la Gent Gran
Organitza: Associació de la Gent Gran de Lliçà d'Amunt

ACTIVITAT CULTURAL

Aplec de Palaudàries

Data: diumenge 21 de setembre
Lloc: Ermita de Palaudàries
Programació:
19 h: Missa
20 h: Actuació: "Cançons per cantar, cançons per escoltar" (Cançons catalanes, napolitanes i espirituals). Veu: Jordi Vallespí / Piano: Francesc Pagès
Organitza: Ajuntament

Jornades Europees del Patrimoni

El recorregut a peu serà guiat i visitarà les masies de Ca l'Esteper, Can Pasqual i Can Salgot. La tornada al centre del poble serà en autocar. La caminada és gratuïta. No cal confirmar abans.

Data: diumenge 28 de setembre
Hora de sortida: 9 h

Lloc de sortida: plaça de l'Església
Organitza: Ajuntament

ACTIVITAT ESPORTIVA

Gimnàstica postpart

Cursos per a la recuperació de l'estat físic que es tenia abans de l'embaràs. Les classes estan preparades per realitzar-se amb el/la fill/a.

Dates: dilluns i dimecres, de setembre-octubre, novembre-desembre, gener-febrer, març-abril i maig-juny
Horari: d'11.15 a 12.15 h
Lloc: Pavelló Municipal d'Esports
Preu: 57,30 euros

Informació i inscripcions: a partir del dilluns 1 de setembre, de dilluns a divendres, de 9 a 12 h i de 16 a 21 h, al Pavelló Municipal d'Esports (tel. 93 860 70 25). Places limitades. Cal portar un certificat del ginecòleg o de la llevadora conforme s'és apta per realitzar el curs i una fotocòpia de la targeta sanitària.
Organitza: Ajuntament

Escola Esportiva Municipal 2008-09

Per als nens i nenes de P3 i P4: psicomotricitat infantil i iniciació al jazz; de P5 a 6è de Primària, jazz intermedi, aeròbic-steps, dansa del ventre, karate i tennis; i de 1r a 4t d'ESO: tennis. Per a altres activitats com BTT, bàsquet, futbol, futbol sala, escacs i patinatge artístic cal adreçar-se directament a l'entitat corresponent.

Inici: dimecres 1 d'octubre
Lloc: Pavelló Municipal d'Esports
Informació i inscripcions: a partir del dilluns 8 de setembre, de dilluns a divendres, de 9 a 12 h i de 16 a 21 h, al Pavelló Municipal d'Esports (tel. 93 860 70 25). Cal portar les dades bancàries i una fotocòpia de la targeta sanitària.
Organitza: Ajuntament

XVII Passejada Popular amb BTT per la Vall del Tenes

Dos itineraris possible: 35 km (nivell alt) i 15 km (nivell baix). En cas de pluja es farà el diumenge 28 de setembre.

Data: diumenge 21 de setembre
Lloc de sortida: Pinar
Inscripcions: una hora abans de la sortida al mateix Pinar
Més informació: Club Ciclista BTT Concos
Organitza: Club Ciclista BTT Concos

ACTIVITAT SOLIDÀRIA

Festival benèfic

Per recollir diners per llogar un camió i

portar 12 tonelles de material d'ajuda humanitària a la ciutat de Tesanj, a Bòsnia Herzegovina.

Data: dissabte 27 de setembre
Horari: tot el dia
Lloc: Centre Cívic Palaudàries
Programació:

Matí: caminada i bicicletada per Palaudàries
Migdia: dinar i exhibicions d'aeromodelisme i Protecció Civil, partits de futbol i festa de l'escuma
Tarda: actuacions d'entitats locals
Vespre: sopar i espectacles

Més informació: La Cabra Solidària
Organitza: La Cabra Solidària

CAP DE SETMANA

L'Ametlla de Mar i el Delta de l'Ebre
Hotel de quatre estrelles. Dissabte: Sortida del punt d'origen direcció l'Ametlla de Mar. Breu aturada per esmorzar. Continuació del viatge per arribar a l'Ametlla de Mar. Acomodació a l'hotel de quatre estrelles i dinar. Tarda lliure a l'hotel per gaudir de la platja, les piscines, jacuzzis, piscina climatitzada, sauna... Sopar, ball i allotjament. Diumenge: Esmorzar i dinar a l'hotel. Al matí, anada fins a Deltebre per pujar en vaixell i realitzar un passeig fins arribar a la desembocadura del riu Ebre. Després de dinar, empresa del viatge de retorn cap a Lliçà d'Amunt.

Dates: 27 i 28 de setembre
Hora de sortida: 8 h
Lloc de sortida: Casal de la Gent Gran
Preu per persona: 125 euros (suplement d'habitació individual: 18 euros). El preu inclou: autocar durant els dos dies, estància a l'hotel de quatre estrelles en règim de pensió completa més un dinar, beguda en els àpats (aigua, vi, refrescs, cava i cervesa), passeig en vaixell pel riu Ebre, guia acompanyant del viatge i assegurança d'assistència en viatge.
Més informació i reserves: Casal de la Gent Gran
Organitza: Associació Casal de la Gent Gran

CICLE MUDA'T

Soterrani

Amb Pere Arquillué i Pep Cruz. Sinopsi: En aquest nou text de Benet i Jornet dos homes, desconeguts entre ells, mantenen una conversa aparentment casual a casa d'un dels dos. Una conversa cordial on, malgrat la intriga creixent i la dimensió cada cop més personal del tema tractat (l'amor, òbviament, i la recerca del plaer), res no s'aparta del to que cal esperar entre dues persones educades. Quan el monstre

apareix, la sospita de l'horror i l'evidència de la barbàrie no són obstacle per avançar, amb tota correcció, cap a la comprensió més profunda de l'altre. Davant de la veritat més crua, sigui qui sigui el monstre, cal preguntar-se què val el seu ajut. Fins on de lluny es pot arribar?

Data: diumenge 9 de novembre
Hora: 19 h
Lloc: Ateneu L'Aliança

K. L. Reich

Frederic Roda. Sinopsi: Basada en la novel·la homònima de Joaquim Amat Piniella, K.L. Reich explica la vida de l'Emili, un jove periodista català, que durant cinc anys va ser presoner a Mauthausen. Les seves experiències, els seus amics i els seus records són la més crua de les veritats, però també les paraules de la supervivència i l'esperança.

Hora: 19 h
Lloc: Ateneu L'Aliança

Més informació: regidoria de Cultura
Organitza: Ajuntament

CURSOS

Iniciació a Internet i Correu Electrònic

Per aprendre les parts bàsiques d'un ordinador, a navegar per Internet i a utilitzar un compte de Correu Electrònic personal.

Dates: últim trimestre d'aquest any; començaran la última setmana de setembre i finalitzaran abans de les vacances de Nadal
Dies: 12 sessions

Horari: una hora i mitja cada sessió
Llocs: Centres Cívics Palaudàries i Ca l'Artigues
Informació i inscripcions: a partir del dilluns 15 de setembre, als Centres Cívics municipals (Centre Cívic Palaudàries: C. del Segre, 65; Tel. 864 60 10 - Centre Cívic Ca l'Artigues: C. de la Ribera d'Ebre, 81; Tel. 93 860 73 50)
Organitza: Ajuntament

EXCURSIÓ

Pantà de Foix, Castellet i la Gornal
Sortida des del punt d'origen direcció Vallirana. Parada a un restaurant per esmorzar. Continuació de l'excursió per agafar la carretera que va de l'Arboç a Vi-

A l'agenda es publiquen les activitats que organitza l'Ajuntament, però també està oberta a les activitats que organitzen les entitats registrades en el Registre municipal d'entitats. Les activitats s'han de lliurar durant la primera setmana del mes anterior a la publicació, a través del correu electrònic butlet@llicamunt.cat, personalment, per fax (93 841 41 75) o per correu ordinari (c. d'Anselm Clavé, 73 - 08186 Lliçà d'Amunt) a la regidoria de Comunicació de l'Ajuntament. Les activitats han d'incloure: el tipus, el nom, una explicació, la data, l'horari, el lloc, les inscripcions, el preu i l'organització.

lanova i la Geltrú per arribar a Castellet i la Gornal. Primerament, es farà una parada al pantà de Foix, un paratge digne de fotografiar on es baixarà de l'autocar per passejar i veure el pantà de més a prop. Seguidament, es visitarà el poble de Castellet i la Gornal juntament amb el castell. Després, s'anirà de nou al restaurant per dinar a base de buffet lliure.

Data: 25 d'octubre
Hora de sortida: 8 h
Lloc de sortida: Casal de la Gent Gran
Preu per persona: 39 euros
Més informació i reserves: Casal de la Gent Gran
Organitza: Associació Casal de la Gent Gran

EXPOSICIÓ

El mar

Dates: 2, 3, 4, 5, 9, 10, 12, 16, 17, 18 i 19 de setembre
Horari: de 18 a 20 h
Organitza: Alternativa Lliçà per a Tots

Gràcies. Fem un bon equip! Exposició sobre civisme

Oferta per la Diputació amb l'objectiu de promoure els valors cívics. Dins de la "Setmana de la Gent Gran".

Dates: del 25 de setembre al 12 d'octubre
Lloc: Casal de la Gent Gran
Horari: en l'horari d'obertura d'aquest equipament municipal
Informació: Casal de la Gent Gran
Organitza: Ajuntament

FESTA DE BARRI

Ca l'Oliveres

Data: dissabte 20 de setembre
Hora: al voltant de les 14 h
Activitat: Dinar (fideuada, segon plat i postres); hi haurà música.
Inscripcions i més informació: Comissió de Festes de l'Associació de Veïns de Ca l'Oliveres
Organitza: Comissió de Festes de l'Associació de Veïns de Ca l'Oliveres

XERRADA INFORMATIVA GRATUÏTA I PRESENTACIÓ DEL TALLER

Eneagrama. De saviesa mil·lenària a tècnica d'autoconeixement personal

Data: dijous 9 d'octubre
Hora: 20 h
Lloc: Centre Cívic Ca l'Artigues
Organitza: Ajuntament

INSCRIPCIONS

Activitats i tallers del curs 08/09 dels Centres Cívics Municipals:

Dates: 1, 2 i 3 d'agost

Dates: de l'1 al 5 de setembre
Horari: de 16 a 21 h
Lloc i més informació:

Centre Cívic Palaudàries
C. del Segre, 65
Tel. 864 60 10

Centre Cívic Ca l'Artigues
C. de la Ribera d'Ebre, 81
Tel. 93 860 73 50

Organitza: Ajuntament

Curt de gambals

Concurs de curtmetratges casolans.

Data: fins al dimarts 30 de setembre
Més informació: Ateneu L'Aliança
Organitza: Ateneu L'Aliança

Lliga de Botxes 2008-09

Per a equips de categoria sènior.

Preu: 125,74 euros
Més informació: de dilluns a divendres, de 9 a 12 h, al Pavelló Municipal d'Esports (tel. 93 860 70 25)
Inici de la competició: diumenge 21 de setembre
Sistema de competició: 1 grup, lliga a doble volta, tots contra tots
Organitza: Ajuntament

Lliga de futbol sala de lleure 2008-09

Per a equips de categoria sènior.

Preu: 125,74 euros
Més informació: de dilluns a divendres, de 9 a 12 h, al Pavelló Municipal d'Esports (tel. 93 860 70 25)
Inici de la competició: octubre
Sistema de competició: lliga a doble volta, tots contra tots. Un cop acabada la lliga, se seleccionaran els millors jugadors dels equips participants i es jugarà un partit contra el primer equip del Club Futbol Sala Lliçà d'Amunt
Premis econòmics per als tres primers classificats: de 500, 300 i 150 euros
Organitza: Ajuntament

APUNTA'T ALS TALLERS DE L'ESPAI OBERT!

Si tens entre 10 i 11 anys, i vols passar una bona estona...

INFORMACIÓ I INSCRIPCIONS

Espai Jove El Galliner: C. de Folch i Torres, 117 - Tel. 93 860 70 01
Centre Cívic Ca l'Artigues: C. de la Ribera d'Ebre, 81 (planta baixa)
Tel. 93 860 73 50
Centre Cívic Palaudàries: C. del Segre, 65 - Tel. 93 864 60 10

Dilluns CC Ca l'Artigues: **Percussió** de 18.00 a 19.00; **Reforç escolar** de 19.00 a 20.00.

Dimarts Espai Jove el Galliner: **Batuka** de 17.00 a 18.00; **Reforç escolar** de 18.00 a 19.00.

Dimecres CC.Paludàries: **Internet** de 17.30 a 18.30.

Dijous Espai Jove el Galliner: **Funky/Hip-hop** de 17.00 a 18.00; **Reforç escolar** de 18.00 a 19.00.

Si tens entre 12 i 16 anys, i vols passar una bona estona...

INFORMACIÓ I INSCRIPCIONS

Dilluns CC Ca l'Artigues: **Reforç escolar** de 18.00 a 19.00; **Percussió** de 19.00 a 20.00.

Dimarts Espai Jove el Galliner: **Batuka** de 18.00 a 19.00; **Reforç escolar** de 19.00 a 20.00.

Dimecres CC.Paludàries: **Internet** de 18:30 a 19:30; **Reforç escolar** de 19.30 a 20.30.

Dijous Espai Jove el Galliner: **Funky/Hip-hop** de 18.00 a 19.00; **Reforç escolar** de 19.00 a 20.00.

ELS TALLERS SÓN GRATUÏTS

Inscripcions: Del 15 de setembre al 15 d'octubre. De 17.00 a 20.00.

DATA D'INICI: 20 D'OCTUBRE

Les places són limitades. Un cop cobertes s'obrirà llista d'espera

FESTA MAJOR

Dates: Del 5 al 14 de setembre

TALLER INTENSIU INTRODUCTORI

Eneagrama. De saviesa mil·lenària a tècnica d'autoconeixement personal

Conductor i facilitador del taller: Toni Sala, consultor-formador, màster en Formació de Formadors, postgrau en Enginyeria de la Formació, especialitzat en Pedagogia Social, educador social, amb una Expertesa i Consultoria en Eneagrama, membre de l'Associació Internacional d'Eneagrama i investigador. Dirigint a: qualsevol persona i/o professional interessat en aquest potent sistema d'autoconeixement personal i d'identificació de la personalitat en base als 9 eneatipus, i per qui vulgui començar a fer el Camí de Treballar-se. Requisits previs: cap, sols una actitud oberta, positiva i holística envers aquesta tècnica mil·lenària amb efectes educatius, terapèutics, managerials i espirituals. Taller teòric i pràctic.

Data: dissabte 11 d'octubre

Horari: de 10 a 14 h i de 16 a 20 h

Lloc: Centre Cívic Ca l'Artigues

Inscripcions: Centre Cívic Ca l'Artigues (C. de la Ribera d'Ebre, 81; Tel. 93 860 73 50; quintanarb@llicamunt.cat (Beatriu Quintana)). Places limitades.

Preu: 55 euros (45 euros, abans del dimarts 30 de setembre). El preu inclou el dossier i el retorn individualitzat de la biografia emocional. No inclou el dinar.

Informació: Toni Sala (699 089 201; consult.eneagram@gmail.com)

Organitza: Ajuntament

