

Protocol sobre les violències sexuals i LGTBIfòbiques a l'espai públic i contextos d'oci

Mancomunitat de la Vall del Tenes



Finançat amb càrrec de als crèdits rebuts del Ministerio de la Presidencia, relaciones con las Cortes e Igualdad a través de la Secretaría de Estado de Igualdad:



Aquest protocol s'ha elaborat gràcies al Programa d'Assessorament a ens locals: *Protocols de prevenció de violències masclistes i sexuals en l'oci nocturn* de l'Agència Catalana de la Joventut en el marc del Pacte d'Estat contra la violència de gènere.

Autoria:

Maria González Aran

[Associació de Drets Sexuals i Reproductius](#)



[Centre Jove d'Atenció a les Sexualitats](#)



Amb la col·laboració de:

Mancomunitat de la Vall del Tenes

Júlia Pascual Bordas i Andrea Colomer Cenzano - Agència Catalana de Joventut

Novembre, 2020

ÍNDEX

1. Presentació	4
1.1. Objectius	4
1.2. Característiques de la Mancomunitat de la Vall del Tenes	5
2. Marc conceptual	7
3. Metodologia	12
3.1. Participants.....	12
3.2. Procés d'elaboració	12
3.3. Tècniques i fonts d'informació	13
4. Diagnosi	15
4.1. Identificant les violències masclistes als espais d'oci.....	16
4.2. Abordatge de les violències masclistes i les seves manifestacions en forma de violències sexuals a la Vall del Tenes	22
5. Actuacions d'intervenció	37
6. Protocol d'actuació per l'abordatge de les violències sexuals i LGTBfòbiques en espais d'oci nocturn de la Vall del Tenes	44
6.1. Què és el protocol per l'abordatge de les violències sexuals i LGTBfòbiques en espais públics i festius?.....	44
6.2. Creació i composició del grup de treball pel seguiment del protocol.....	45
6.3. Aspectes contemplats en el protocol	46
6.4. Programació.....	46
6.5. Recursos a tenir en compte.....	47
6.6. Campanya de sensibilització entorn al protocol.....	48
6.7. Formació a agents clau	49
6.8. Tipus d'intervenció i circuit.....	50
6.9. Espais i mobilitat	59
7. Annex	60
7.1. Fitxa bàsica municipal	60
7.2. Fitxes de registre.....	62
7.3. Material formatiu.....	65

1. Presentació

El present document s'insereix en el marc del treball a favor de la igualtat de gènere desenvolupat a la Mancomunitat de la Vall del Tenes en els darrers anys, específicament en **les primeres passes empreses en relació a les violències sexuals i LGTBIfòbiques als espais d'oci nocturn del municipi.**

1.1. Objectius

Des de la Mancomunitat de la Vall del Tenes es vol iniciar un debat que permeti construir conjuntament una línia de treball en relació a l'assetjament i les violències masclistes que es produeixen als espais públics i en contextos d'oci. El present document pretén recuperar la feina iniciada per l'Observatori Noctambul@s l'any 2018, desenvolupant un treball en la matèria de les violències sexuals a la Mancomunitat de la Vall del Tenes que pugui esdevenir una eina útil al territori, les seves institucions i ciutadania. Així doncs, caldrà realitzar un esforç de reconeixement de la realitat del territori i iniciar accions amb la finalitat d'aconseguir amb el temps un canvi de model cultural i de socialització, passant d'un sistema patriarcal a un altre que resulti igualitari i inclusiu.

Cal treballar per aconseguir que els espais de socialització no estiguin condicionats per raó de sexe, orientació o identitat de gènere i així poder desnaturalitzar els comportaments més arrelats socialment que fonamenten el desenvolupament i la presència de les violències masclistes.

El camí és molt llarg, i per tant caldrà fer noves aproximacions a la temàtica, però per iniciar aquest recorregut ens plantejem un seguit d'objectius a treballar per aconseguir **uns espais públics i d'oci, lliures de violències masclistes i les seves manifestacions en forma de violències sexuals i LGTBIfòbiques.**

Objectius generals

- Dotar a la Mancomunitat de la Vall del Tenes d'un **instrument compartit i consensuat que permeti actuar davant d'assetjaments i violències sexuals i LGTBIfòbiques a l'espai públic i en contextos d'oci.**

- Facilitar **la intervenció coordinada i el treball en xarxa** des de la proximitat i el coneixement.

Objectius específics

- Establir **mecanismes de coordinació i cooperació** que permetin desplegar actuacions conjuntes i eficaces per part dels diversos organismes i agents socials implicats.

- Consensuar **circuits d'atenció clars en relació a les violències masclistes als espais d'oci nocturn**, concretament en com les violències sexuals i LGTBIfòbiques.

- Fomentar una **comprensió i una aproximació comunes al fenomen de la violència masclista i les seves manifestacions en forma de violències sexuals i LGTBIfòbiques en l'àmbit comunitari** per part dels diversos agents interdisciplinaris, tot generant un discurs compartit i un model comú d'intervenció.

- **Implicar activament les institucions del territori, organismes i agents socials rellevants** per a l'abordatge de la problemàtica i per evitar la victimització secundària de les persones agredides.

- Difondre el protocol entre els/les diferents agents de la Mancomunitat (càrrecs electes, personal tècnic i ciutadania) i **donar-lo a conèixer com a eina d'ús arreu del territori**.

- **Identificar aquells aspectes que resulten de major rellevància** per l'abordatge de situacions d'agressió i/o assetjament.

- Aportar **models d'iniciatives útils que serveixin als ens locals** per dirigir la seva estratègia en la lluita contra les violències sexuals.

- Abordar les violències sexuals des dels àmbits de la **prevenció, la detecció, l'atenció i la recuperació** per tal de millorar la intervenció dels diferents agents del territori.

1.2. Característiques de la Mancomunitat de la Vall del Tenes

La Mancomunitat de la Vall del Tenes és un ens intermunicipal a la comarca del Vallès Oriental composta per 4 municipis, amb una superfície territorial de 76,03 km² i un total de 38.178 habitants (2019). Els municipis que la conformen són:

- Bigues i Riells
- Santa Eulàlia de Ronçana
- Lliçà d'Amunt
- Lliçà de Vall



Il·lustració 1: Mancomunitat de la Vall del Tenes a la comarca del Vallès Oriental

Es tracta d'una associació entre municipis efectuada l'any 1981 amb l'objectiu del desenvolupament de projectes i accions de forma àgil i eficient a través del treball conjunt i mancomunat. Actualment, la Mancomunitat de la Vall del Tenes compta amb els següents serveis i/o organismes:

- Institut
- Escola de Música (EMVT)
- Servei d' Empresa i Ocupació (SEOVT)
- Servei de Prevenció de drogues (PPD)
- Servei de Dones juristes
- Bus exprés
- Escola de Persones Adultes de la Vall del Tenes (EPAVT)

A nivell d'estructura organitzativa, la Mancomunitat compta amb tres representants per municipi, de manera que cadascun d'ells compta amb una representació equitativa. A nivell de població, però, existeix una diferència significativa entre Lliçà d'Amunt i la resta de municipis, com es pot observar a la següent taula:

Nom de l'ens	Població 2019
Santa Eulàlia de Ronçana	7.288
Lliçà d'Amunt	15.256
Lliçà de Vall	6.542
Bigues i Riells	9.092
Total	38.178

Taula 1: Dades demogràfiques Vall del Tenes. Font Idescat

Pel que fa a la població jove, col·lectiu en el que s'enfoca principalment el present document, representa un 21,04% del total de la població, distribuint-se de la següent manera en franges d'edat:

Edat	Homes	Dones	Total
11 anys	271	247	518
12 anys	279	266	545

13 anys	271	240	511
14 anys	276	259	535
15 anys	268	239	507
16 anys	251	246	497
17 anys	248	221	469
18 anys	247	208	455
19 anys	200	203	403
20 anys	214	207	421
21 anys	206	206	412
22 anys	182	164	346
23 anys	202	161	363
24 anys	190	160	350
25 anys	172	150	322
26 anys	179	161	340
27 anys	168	146	314
28 anys	175	182	357
29 anys	200	169	369
Total	4199	3835	8034

Taula 2: Distribució de la població jove. Font Idescat

2. Marc conceptual

La violència sexual és una manifestació més d'entre d'altres que es donen dins del que s'entén com a violència masclista, la qual la llei catalana (Llei 5/2008 del 24 d'abril) defineix com *la violència que s'exerceix contra les dones com a manifestació de la discriminació i de la situació de desigualtat en el marc d'un sistema de relacions de poder dels homes sobre les dones i que, produïda per mitjans físics, econòmics o psicològics, incloses les amenaces, les intimidacions i les coaccions, tingui com a resultat un dany o un patiment físic, sexual o psicològic, tant si es produeix en l'àmbit públic com en el privat.*

Val a dir que l'abordatge de les violències masclistes és quelcom que agafa embranzida a nivell europeu des del 2014 quan va entrar en vigor el Conveni d'Istanbul. Aquest és un mecanisme per *protegir, prevenir, perseguir i eliminar totes les formes de violència contra les dones.* El Conveni reconeix aquesta violència com una violació dels drets humans, i per tant fa als Estats Membres responsables si no responen de manera adequada a aquest tipus de violència. En el Conveni s'estableixen les obligacions dels Estats en matèria de prevenció, protecció i persecució judicial, i consagra l'obligació internacional dels Estats de Diligència Deguda per a *prevenir, investigar, castigar als que cometen el delictes, protegir a les víctimes i reparar els danys.*

Per altra banda, el Comitè per a l'Eliminació de la Discriminació Contra la Dona (en anglès CEDAW) recull que la violència sexual suposa una violació dels drets humans a la llibertat, la integritat física i psíquica, el dret a no patir tracte cruel o degradant o el dret al més alt nivell de salut, entre altres.

També l'Organització Mundial de la Salut (OMS, 2011) es posiciona i defineix la violència sexual com *tot acte sexual, la temptativa de consumir un acte sexual, els comentaris o insinuacions sexuals no desitjats, o les accions per comercialitzar o utilitzar de qualsevol altra manera la sexualitat d'una persona mitjançant la coacció per part d'una altra persona, independentment de la relació d'aquesta amb la víctima, en qualsevol àmbit, inclosos la llar i el lloc de treball*. L'OMS també recull que *la violència sexual inclou actes que van des de l'assetjament verbal a la penetració forçada i una varietat de tipus de coacció, des de la pressió social i la intimidació per la força física* (OMS, 2013).

Finalment, a l'article 5 de la Llei catalana del dret de les dones a eradicar la violència masclista (Llei 5/2008 del 24 d'abril), fa la distinció entre assetjament sexual i agressió sexual:

Punt tercer (b). Assetjament sexual: el constitueix qualsevol comportament verbal, no verbal o físic no desitjat d'índole sexual que tingui com a objectiu o produeixi l'efecte d'atemptar contra la dignitat d'una dona o de crear-li un entorn intimidatori, hostil, degradant, humiliant, ofensiu o molest.

Punt quart (a). Agressions sexuals: consisteixen en l'ús de la violència física i sexual exercida contra les dones i les menors d'edat que està determinada per l'ús premeditat del sexe com a arma per a demostrar poder i abusar-ne.

Un cop establertes aquestes definicions, cal remarcar que aquest document treballarà en base al concepte de *contínuum de violència sexual* contra de les dones. En aquest contínuum de la violència sexual, hi ha una progressió des de la desvalorització fins l'agressió sexual. La desvalorització sexual inclou comentaris i conductes sexistes (acudits, gestos, mirades) i conductes de seducció fora de lloc o ofensives, proposicions o peticions de sortir repetitives. (Bosch y Ferrer, 2000:70).

En aquest document també volem citar i posicionar-nos al costat de la Llei catalana per garantir els drets de lesbianes, gais, bisexuals, trans i intersexuals per eradicar l'homofòbia, la bifòbia i la transfòbia (Llei 11/2014 del 10 d'octubre) que garanteix el dret a la igualtat i a la no-discriminació per motius d'orientació sexual i identitat o expressió de gènere, en facilita la participació i representació en tots els àmbits de la vida social, promou la supressió d'estereotips que afecten a la imatge de les persones LGTBI i assegura que a Catalunya es pugui viure la diversitat sexual i afectiva en llibertat. En relació als espais públics, organitzadors d'espectacles i activitats recreatives (Art.26, punt 3) la llei recull específicament:

Els titulars dels establiments i espais oberts al públic i els organitzadors d'espectacles i activitats recreatives estan obligats a impedir-hi l'accés o a expulsar-ne les persones següents, amb l'auxili, si cal, de la força pública:

- a) *Les persones que violentin de paraula o de fet altres persones per raó d'orientació sexual, d'identitat de gènere o d'expressió de gènere.*

- b) *Les persones que duguin i exhibeixin públicament símbols, indumentària o objectes que incitin a la violència, a la discriminació o a l'homofòbia, la bifòbia o la transfòbia.*

Tenint en compte tot l'anterior, i considerant que no tothom entén les agressions de la mateixa manera, cal tenir clar que en el moment en què una persona es senti agredida i vulgui donar-hi resposta caldrà actuar col·lectivament, i sense entrar en judicis ni qüestionaments sobre la seva decisió.

Per tant, quan parlem d'agressions masculistes entenem que aquestes poden ser:

- **Assetjament:** Qualsevol actitud sexista, verbal, no verbal o física, no desitjada i que incomodi, violenti o no agradi a la persona qui la pateix. S'hi inclouen: floretes indesitjables ("piropos"), invasió de l'espai, mirades persistents, peticions insistents, persecucions dins o fora de l'espai de festa, insults, burles, intimidació, humiliacions, comentaris ofensius i/o degradants o qualsevol altre comportament hostil.
- **Agressió física:** Tocaments no consentits amb o sense força, intents d'agressió sexual i les agressions sexual amb o sense penetració. També s'inclourien la violència física exercida sobre una persona o grup de persones per motius de gènere, orientació sexual o aspecte físic no heteronormatiu.
- **Exhibició de símbols** sexistes ofensius i/o d'imatges ofensives o vexatòries de les dones i de les persones LGTBI.

Sobre qui exerceix la violència

Com s'ha dit en la introducció, vivim en un sistema on la socialització masculina posiciona als homes heteronormatius en una situació de superioritat. Així doncs, la gran majoria d'agressions es produeixen sobre les dones i identitats de gènere no hegemòniques.

També s'ha de tenir en compte que la persona agressora pot ser qualsevol persona que es trobi en el context de l'espai d'oci. Així, es poden reproduir aquestes agressions entre persones conegudes i desconegudes.

Classificació de les violències que trobem als espais d'oci

La llei catalana (Llei 5/2008 del 24 d'abril) contempla diferents tipologies de violència masculista, les quals són:

- a) **Violència física:** comprèn qualsevol acte o omissió de força contra el cos d'una dona, amb el resultat o el risc de produir-li una lesió física o un dany.
- b) **Violència psicològica:** comprèn tota conducta o omissió intencional que produeixi en una dona una desvaloració o un patiment, per mitjà d'amenaques, d'humiliació, de vexacions, d'exigència d'obediència o submissió, de coerció verbal, d'insults, d'aïllament o qualsevol altra limitació del seu àmbit de llibertat
- c) **Violència sexual i abusos sexuals:** comprèn qualsevol acte de naturalesa sexual no consentit per les dones, inclosa l'exhibició, l'observació i la imposició, per mitjà de violència, d'intimidació, de prevalença o de manipulació emocional,

de relacions sexuals, amb independència que la persona agressora pugui tenir amb la dona o la menor una relació conjugal, de parella, afectiva o de parentiu.

- d) **Violència econòmica:** consisteix en la privació intencionada i no justificada de recursos per al benestar físic o psicològic d'una dona i, si escau, de llurs filles o fills, i la limitació en la disposició dels recursos propis o compartits en l'àmbit familiar o de parella.

A més d'aquestes, també cal prendre en consideració altres manifestacions de violència com poden ser la simbòlica, la institucional i l'ambiental. Aquestes darreres manifestacions, són de caràcter social i estructural, difícilment identificables pel seu grau de naturalització. Alhora, són perpetrades per un sistema global i per tant no fàcilment atribuïbles a persones en concret. Tanmateix, és important tenir-les presents per tal de poder-les assenyalar i qüestionar, fins i tot des de l'auto-revisió de les pròpies administracions i institucions públiques, serveis policials, jurídics, sanitaris, etc.

Tot i així, quan s'aterren aquest tipus de violències als espais d'oci, aquestes s'expressen de manera concreta. Al següent quadre es mostren diferents tipus de violència i amb diferents nivells de gravetat que poden donar-se als espais d'oci:

	Nivell 1	Nivell 2	Nivell 3
Violència Psicològica	Insultar, escridassar, burles sexistes, jutjar la vida sexual, afectiva, menysprear, etc.	Amençar, fer xantatge, comentaris sobre aparença, etc.	Amençar de mort, amenaçar amb el suïcidi, etc.
Violència Física	Envair l'espai, intimidar, tocaments no sexuals no desitjats, donar empentes, etc.	Immobilitzar, arraconar, escopir, estirar cabells perseguir, etc.	Cops de puny/peu, retenir, agafar del coll, etc.
Violència Sexual	"Bavejar", mirades o comentaris sexuals no desitjats, etc.	Tocaments sexuals no desitjats, assetjament per opció sexual, imposar pràctiques sexuals no segures, etc.	Exhibicionisme sexual, violació (no només penetració), xantatge i amenaça per pràctiques sexuals, etc.
Violència Ambiental	Colpejar objectes, cosificar, ús de llenguatge sexista, etc.	Colpejar fort o llançar objectes, aïllar, etc.	Creumar objectes, fer mal a persones estimades, fer mal a mascotes, etc.

Àmbits d'actuació contra les violències masclistes

Per tal d'organitzar la informació, tant de la diagnosi com en el pla d'acció, aquest document es basa en els diferents camps que apareixen a la llei catalana de les dones a eradicar la violència masclista (5/2008 del 24 d'abril, article 3) i que es defineixen de la següent manera:

Prevenió:

El conjunt d'accions encaminades a evitar o reduir la incidència de la problemàtica de la violència masclista per mitjà de la reducció dels factors de risc, i impedir-ne així la normalització, i encaminades a sensibilitzar la ciutadania. En aquest sentit, s'aprofundeix en les estructures socials que sustenten i perpetuen les violències masclistes.

Detecció:

La posada en funcionament de diferents instruments teòrics i tècnics que permetin identificar i fer visible la problemàtica de la violència masclista, tant si apareix de forma precoç com de forma estable, i que permetin també conèixer les situacions en les quals s'ha d'intervenir, per tal d'evitar-ne el desenvolupament i la cronicitat.

Atenció:

El conjunt d'accions destinades a una persona perquè pugui superar les situacions i les conseqüències generades per l'abús en els àmbits personal, familiar, i social, tot garantint-ne la seguretat i facilitant-li la informació necessària sobre els recursos i els procediments perquè pugui resoldre la situació.

Recuperació:

L'etapa del cicle personal i social d'una dona que ha viscut situacions de violència en què es produeix el restabliment de tots els àmbits danyats per la situació viscuda.

3. Metodologia

3.1. Participants

En l'elaboració d'aquest document s'ha comptat amb la figura del Grup Motor. Aquest és el grup interprofessional i interdepartamental creat per fer el seguiment del procés de construcció del protocol. El grup ha estat constituït per persones que treballen en diferents àmbits que es consideren clau per l'abordatge de les violències masclistes i manifestacions en forma de violència sexual en contextos d'oci. Les persones convidades a participar del Grup Motor han estat professionals tècnics i polítics dels diferents municipis de la Vall del Tenes, per tal de poder partir d'una visió completa de les diferents realitats i dimensions de les violències sexuals i LGTBIfòbiques a la Vall del Tenes. Així, hem pogut integrar les diferents necessitats presents entorn a la problemàtica, de la mà d'aquelles persones que la treballen de forma quotidiana amb la població dels diversos municipis.

3.2. Procés d'elaboració

Per tal d'elaborar el document diagnòstic i la selecció de propostes a implementar en el pla d'actuació contra les violències masclistes en context d'oci, s'ha portat a terme les següents fases:

1. **Reunió tècnica de definició de la demanda.** En aquesta sessió es van establir els paràmetres bàsics per a la creació del protocol i definició dels agents participants en el procés.
2. **Creació del Grup Motor.** Creació i consolidació del grup interdisciplinari que ha fet el seguiment de tot el procés, així com l'establiment de les línies principals de treball.
3. **Sessió de presentació del treball al territori.** Sessió amb els membres del Grup Motor per a readaptar la calendarització i mecanismes de diagnosi en la situació d'emergència sanitària.
4. **Sessió exploratòria amb el Grup Motor.** Definició de la problemàtica i desenvolupament d'una estratègia al territori, a través del coneixement interdisciplinari del Grup Motor. Així es van poder generar hipòtesis i identificar les variables més rellevants a tenir en compte. També es van recollir un seguit d'informacions i propostes que es van considerar d'utilitat per a l'elaboració del Pla.
5. **Anàlisi documental.** A través d'aquesta tècnica d'anàlisi documental es va fer un repàs a totes aquelles accions que ja s'han dut a terme per poder tenir-les en compte a la diagnosi.
6. **Sessió formativa:** Punt de trobada amb els agents del Grup Motor, per a consensuar un llenguatge comú i establir un consens sobre allò que es considera construcció sociocultural de gènere, espai públic i violència masclista.

7. Així mateix, també es van incorporar altres membres de col·lectius, entitats i ciutadania en la formació, amb l'objectiu d'ampliar la participació ciutadana en els processos de desenvolupament del Protocol.
8. **Entrevistes virtuals amb agents clau.** Amb el coneixement adquirit a través de les anteriors tècniques, es va focalitzar en les principals temàtiques que afecten al territori, i es va establir el contacte amb els diferents agents clau. Davant la impossibilitat de dur a terme grups focals presencials, es van convocar entrevistes virtuals, per tal de poder desenvolupar-les de forma àgil i fluida.
9. **Preparació de l'esborrany de diagnòstic amb el Grup Motor.** Presentació dels principals resultats als quals es va arribar durant tot el procés de recollida de dades.
10. **Sessió de desenvolupament i delimitació d'estratègies d'acció:** Treball dels diferents aspectes a tenir en compte dins del protocol, delimitació i desenvolupament d'aquests.
11. **Sessions formatives a la ciutadania:** Punt de trobada amb els agents del territori, per tal de presentar els resultats del procés desenvolupat, així com aprofundir en el caràcter estructural de les violències masclistes i les apostes al territori per a revertir-les. En aquest sentit es van dur a terme dues trobades paral·leles, una adreçada a membres i entitats de col·lectius i una altra a professionals de caràcter tècnic i polític, amb l'objectiu d'ampliar la participació ciutadana en els processos de desenvolupament del Protocol.
12. **Presentació de l'esborrany.**
13. **Tancament del document definitiu.**

3.3. Tècniques i fonts d'informació

Per l'elaboració del diagnòstic de situació s'han fet servir **tècniques d'investigació quantitatives i qualitatives, tot comptant amb la participació dels diferents agents involucrats exposats anteriorment.** Pel que fa a les quantitatives s'ha consultat la diagnosi elaborada per l'Observatori Noctambul@s l'any 2018, en la que es va realitzar una enquesta de sondeig a la població de la Vall del Tenes, tenint una resposta majoritària de la població jove (entre 13 i 18 anys). En aquest sentit, no es veu recollida tota la població jove, que consideràriem que es podria allargar fins als 29 anys, mostrant certes diferències tant conductuals com a nivell d'experiència pel que fa als espais d'oci nocturn entre la població adolescent i la que s'apropa a l'adullesa. Tanmateix, es tracta d'una mostra prou àmplia per a fer un primer apropament als patrons de comportament i les tendències actuals a l'oci nocturn de les persones joves dels quatre municipis que conformen la Vall del Tenes.

Per tal de dotar de contingut i discurs als resultats obtinguts a la part quantitativa s'ha realitzat un estudi qualitatiu. Aquest s'ha basat en les següents tècniques:

- a) **Entrevista oberta al Grup Motor**
- b) **Entrevistes semiestructurades** a professionals de **Lliçà d'Amunt, Lliçà de Vall, Santa Eulàlia de Ronçana i Bigues i Riells.**

- c) **Qüestionari de sondeig** a diversos professionals de la Vall del Tenes.
- d) **Fitxes bàsiques** per a cada municipi.
- e) Anàlisi de la següent documentació:
 - Fitxes bàsiques per municipi
 - Protocol marc d'atenció de la violència masclista del Vallès Oriental
 - Protocol d'actuació en el cas d'assetjaments i agressions sexuals a la Festa Major de Lliçà d'Amunt
 - Protocol d'actuació contra les agressions sexistes a la Festa Major de Lliçà d'Amunt
 - Informe detallat de les actuacions del Punt Lila a la Festa Major de Lliçà d'Amunt 2019
 - Document esborrany del Protocol Marc de Festes populars de la Vall del Tenes elaborat per l'Observatori Noctambul@s (2018)

4. Diagnosi

Aquest apartat pretén **assenyalar les tendències en violències masclistes i les seves manifestacions en forma de violències sexuals i LGTBIfòbia als espais d'oci** que es donen a la Mancomunitat de la Vall del Tenes, identificant les principals problemàtiques que semblen percebre's a través de la mirada del propi col·lectiu jove. Si bé permet veure quines són les dinàmiques en termes generals, la informació obtinguda no és generalitzable per les fonts utilitzades tenint en compte el seu caràcter descriptiu de la mostra aconseguida. Tanmateix, sí que té la capacitat de reflectir les percepcions, posicionaments, creences i experiències directes de les persones que han participat de la recollida d'informació, tant a través del qüestionari com de les entrevistes en profunditat. Alhora, es considera una bona oportunitat no només per a donar veu a les persones joves del municipi, sinó sobretot per a posar-les al centre de l'anàlisi de les necessitats, posant de manifest la seva capacitat d'anàlisi i agència transformadora.

A través de l'anàlisi de la informació recollida l'any 2018 per l'Observatori Noctambul@s, s'ha vist la necessitat de poder destacar alguns elements clau pel que fa a les tendències entorn a l'oci nocturn, així com les experiències directes que es recullen, podent fer una primera radiografia de l'estat de la qüestió. Abans d'entrar en l'anàlisi quantitatiu i qualitatiu de la informació recollida, és important descriure el perfil de les persones participants de l'enquesta de sondeig, per poder establir de quin marc sociodemogràfic partim, així com les seves característiques principals.

Pel que fa al gènere, del total de la mostra de 575 persones, un 48,8% s'identificaven amb la categoria "dona", un 49,3% amb la categoria "home" i un 1,7% amb la categoria "altres". Així doncs, es dona una distribució prou representativa de la població pel que fa al gènere, podent recollir les experiències de cadascun dels gèneres de manera que puguin ésser comparades i així reflectir la correlació entre la violència masclista i el gènere, donant peu a un anàlisi més profund de les característiques i especificitats de com es donen aquestes situacions.

Alhora, es va donar una distribució representativa de les persones residents de tot el territori de la Mancomunitat, fet que ajuda també a recollir les diferents dinàmiques que poden desenvolupar-se. Veiem com més de la meitat de persones enquestades (el 54,4%) residia a Lliçà d'Amunt, el 19,7% a Bigues i Riells, el 15,3% a Lliçà de Vall, el 3,34% a Santa Eulàlia de Ronçana, i el 7,05% restant a altres indrets.

Un altre aspecte molt rellevant sobre la població enquestada, és l'edat. En termes generals, observem com la població majoritària en contestar l'enquesta han estat les persones entre els 13 i els 18 anys, representant un 95,5% de respostes d'aquesta franja. La resta de respostes eren persones des dels 19 fins als 39 representant una minoria molt poc significativa en el total de les respostes. Si bé aquest fet pot atribuir-se als canals de difusió emprats, caldria destacar que aquesta franja és també probablement la que freqüenta més habitualment espais d'oci nocturn i per tant presenta un interès superior en la temàtica de l'enquesta.

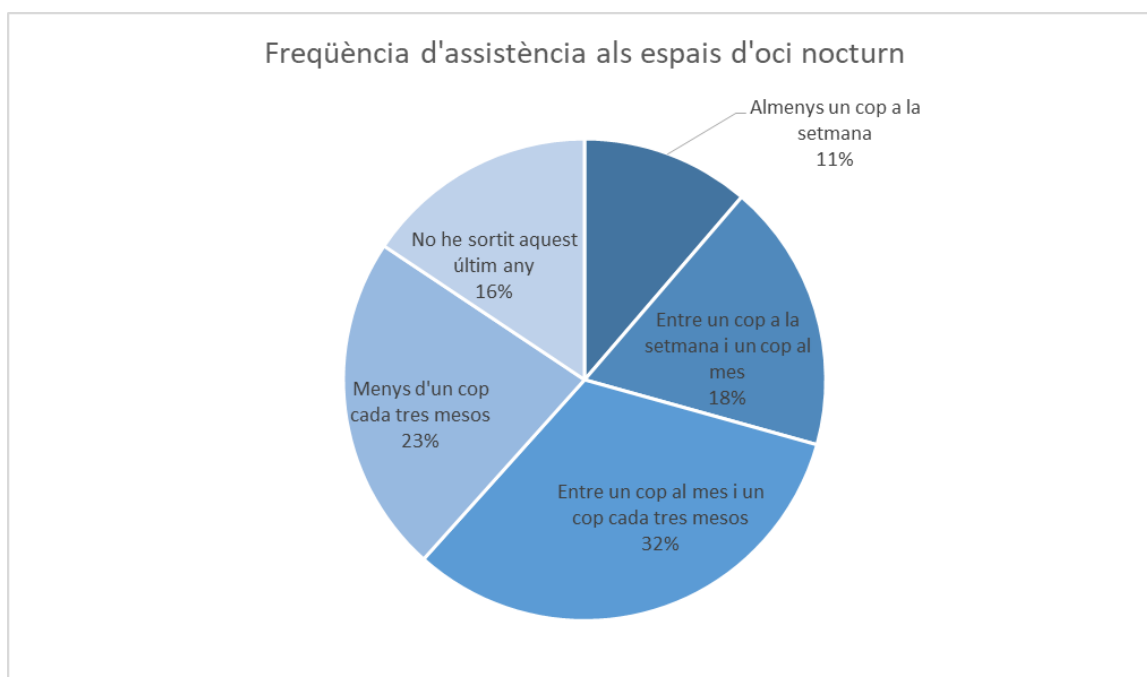
4.1. Identificant les violències masclistes als espais d'oci

Centrant-nos en la informació recollida amb l'enquesta i les entrevistes de profunditat entorn a la temàtica, resulta interessant realitzar un apropament a les principals tendències observades entorn a la manifestació de violències masclistes i LGTBfòbiques als espais d'oci de la Vall del Tenes. Així mateix, **també es vol entendre les dinàmiques generals entorn als usos del temps d'oci de les persones joves en el si del territori, les possibles situacions de vulnerabilitat, les experiències directes i els seus posicionaments o propostes entorn a aquesta problemàtica.** Alhora, es pot comparar amb les informacions obtingudes a través de les fitxes de cada municipi, en les que es descriuen alguns aspectes rellevants a tenir en compte.

- **Usos del temps d'oci**

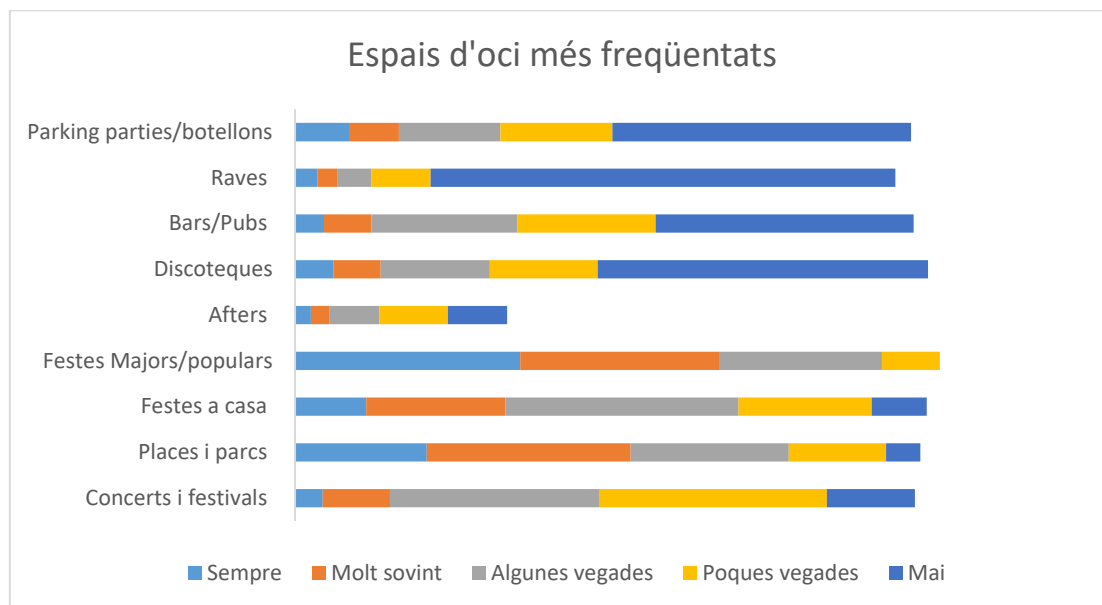
El temps d'oci en la població jove és divers i canviant. En funció de la localitat de residència, l'edat o els interessos específics, aquest ús del temps pot veure's molt diferenciat, tant a nivell de necessitats com de possibilitats. Tanmateix, és interessant poder-lo delimitar o conèixer les seves tendències per tal d'identificar quins poden ser els aspectes claus a treballar en matèria de gènere i les situacions en les que poden manifestar-se violències sexuals en aquests espais d'interrelació.

A través de l'enquesta, observem com **la població enquestada presenta una tendència majoritària a sortir de forma regular però no setmanal.** Així, veiem com un 32% assenyalava sortir entre un cop al mes i un cop cada tres mesos, i un 18% entre un cop a la setmana i un cop a mes. A banda, s'hi suma un 11% que assenyalava sortir almenys un cop a la setmana. D'altra banda, és destacable un 23% que surt menys d'un cop cada tres mesos, mentre que un 16% afirma no haver sortit durant el darrer any.



Gràfic 1. Font: Qüestionari elaborat per l'Observatori Noctambul@s (2018)

Pel que fa al tipus de festes o indrets que prioritzen per a passar el seu temps d'oci, observem com s'assenyalen les Festes Majors i els esdeveniments que s'hi realitzen com a primera opció, seguida de les places i parcs com a alternatives directes a una manca d'oferta juvenil en les diverses localitats. Aquests dos espais són precedits per cases d'amistats o persones conegudes. Si bé aquests espais semblen ser els prioritaris, són precedits per bars i/o locals de gestió privada i discoteques, malgrat en un percentatge molt més baix.



Gràfic 2. Font: Qüestionari elaborat per l'Observatori Noctambul@s (2018)

En les entrevistes realitzades es coincideix amb els resultats obtinguts a l'enquesta, assenyalant la manca d'espais d'oci adreçats a la població jove, i la dificultat de la creació d'espais de seguretat des dels que treballar les agressions o violències sexuals, malgrat existeixen iniciatives d'organització d'esdeveniments des dels serveis de Joventut.

Si bé s'assenyalen les festes majors de les diverses localitats – així com altres festivitats com ara cap d'any, carnestoltes o altres esdeveniments populars eventuais - com a principals espais de socialització i d'intervenció en aquesta problemàtica, aquestes no deixen de ser esdeveniments molt puntuals en la quotidianitat del jovent. Tenint en compte la freqüència amb la que afirmen sortir, podem inferir que els espais d'oci i interrelació habituals són aquells no vinculats a una activitat concreta, ja siguin a l'espai públic – places, carrers i parcs – com en l'àmbit privat – cases particulars-.

L'oferta d'oci privat, com s'extreu de la informació aportada per cada municipi, és pràcticament inexistent, fet que també fa minvar la oferta global i accessible per a aquesta població jove. Aquesta problemàtica cal que no només sigui avaluada a nivell de mancança de l'oferta d'oci sinó també a nivell d'interrelacions i espais de referència

des dels quals poder treballar les violències masclistes i les relacions que s'hi vinculen als espais d'oci.

Així doncs, podem concloure que **la manca d'oferta d'oci nocturn cap a la població juvenil condueix a la normalització d'espais no formals com a espais d'oci, en els que les conductes d'assetjament o agressió poden quedar totalment invisibilitzades i tenir una alta dificultat en el seu abordatge, tant a nivell de prevenció com d'actuació.**

- **Conceptualització de les agressions**

La violència masclista i les seves manifestacions als espais d'oci s'han definit de forma clara i objectiva. Tanmateix, **pel seu propi caràcter normalitzat a la societat, no sempre és fàcilment identificable i assenyalable.** Per aquest motiu és interessant conèixer de quina manera és concebuda i percebuda per la població jove, alhora que la capacitat d'aquest col·lectiu per a identificar-la quan és viscuda en primera persona o bé observada al seu entorn.

Cal destacar que en aquest abordatge no s'han contemplat l'assetjament o violència a través de canals virtuals, sigui de forma directa o indirecta, en tant que la voluntat d'aquest protocol és de centrar-se específicament en allò que succeeix específicament als espais d'oci. Tanmateix, són elements presents en les interrelacions en la població jove – cada vegada en major grau - i per tant cal tenir-los presents tant a nivell de detecció com d'actuació, essent conscient del seu caràcter invisibilitzat en moltes ocasions.

Per tal de conèixer les característiques específiques de les situacions de violència masclista, la seva presència als espais d'oci de la Vall del Tenes i la vivència de les persones joves que hi participen, l'enquesta efectuada per l'Observatori Noctambul@s, va preguntar per les experiències viscudes – directament o indirecta – de situacions d'assetjament o violència en espais d'oci del territori. Partint d'un ampli ventall de conductes o situacions identificades com a assetjament o violència masclista, es va preguntar sobre el fet d'haver viscut o patit alguna d'elles en primera persona en un espai d'oci de la Vall del Tenes, qualificant la freqüència amb que s'havia pogut sonar cadascuna de les situacions. Alhora, es va voler vincular aquesta vivència amb el gènere de la persona que l'exercia.

A partir de les situacions plantejades, fruit d'un recull d'aquelles que es manifesten de forma més directa als espais d'oci nocturn, l'Observatori Nocatmbul@s va obtenir els següents resultats:

“Els comentaris sexuals incòmodes s’han patit, amb una major freqüència (algunes vegades i poques vegades) per part d’un home, segons les respostes recollides a la taula 15. Per part d’una dona, es recullen més respostes a “poques vegades” i “mai”. La insistència davant la negativa de l’altre/a s’ha patit majoritàriament, en les diferents freqüències, el doble per part d’un home que per part d’una dona. Es detecta una majoria de respostes a la categoria “mai” en ambdós casos.

L’acorralament entre diverses persones es registra amb major freqüència algunes o poques vegades per part de diversos homes. I s’indica molt sovint per part de diverses dones. Es detecta una majoria de respostes a la categoria “mai” en ambdós casos.

Segons les persones enquestades, han patit tocaments no consentits, s'ha patit majoritàriament, en les diferents freqüències, el doble per part d'un home que per part d'una dona, excepte en la categoria "sempre", on es detecta que s'han patit més tocaments no consentit per part de dones.

Pel què fa específicament a tocaments i forcejaments continuats no consentits, es contesta amb major grau "algunes vegades" o "poques vegades", per part d'un home. Per part d'una dona, la resposta més freqüent és "mai".

Observant les respostes de presència d'actes sexuals amb penetració (vaginal, anal o bucal) no consentits (violació) amb força física, es declara que gairebé és inexistent en ambdós casos, per part d'un home i per part d'una dona. I en el cas d'actes sexuals amb penetració (vaginal, anal o bucal) no consentits (violació) sense força física, es respon que per part d'un home "algunes vegades" o "poques vegades", però majoritàriament "mai". Destaca la dada que assenyala la categoria "sempre" com a que les enquestades responen que han patit aquestes dues agressions per part de dones."

Font: Diagnosi elaborada per l'Observatori Noctambul@s (2018)

D'altra banda, també es va preguntar a les persones enquestades si, més enllà d'haver viscut elles mateixes alguna situació d'agressió, havien estat testimonis d'aquest tipus de situació en el seu entorn, oferint el mateix llistat de situacions que anteriorment. En aquest cas, no es preguntava només el gènere de la persona que exercia la conducta d'agressió o assetjament, sinó també el de la persona que les rebia. Així, van obtenir els següents resultats:

Els comentaris sexuals incòmodes es presencien, amb un major índex de resposta "algunes vegades" d'homes a dones, segons les respostes recollides a la taula 14. De dones a homes es recullen més respostes a "poques vegades"; d'homes a homes, es respon en major mesura "mai", com en el cas de dones a dones.

La insistència davant la negativa de l'altre/a es presència, en la majoria de respostes, "algunes vegades" en el cas d'homes a dones; poques vegades o mai de dones a homes; mai, d'homes a homes i de dones a dones.

L'acorralament entre diverses persones es registra poques vegades de diversos homes a una dona, o mai; poques vegades o mai de diverses dones a un home; i també amb un alt percentatge de resposta a "mai" de diversos homes a un home i de diverses dones a una dona.

Segons les enquestades, han presenciat tocaments no consentits, amb una major freqüència, "molt sovint" o "algunes vegades", d'homes a dones. En canvi, es registren escassos tocaments consentits de dones a homes, d'homes a homes i de dones a dones.

Pel què fa específicament a tocaments i forcejaments continuats no consentits, es contesta amb major grau “algunes vegades” o “poques vegades”, en el cas d’homes a dones. De dones a homes, d’homes a homes i de dones a dones, les resposta més freqüent és “mai”.

Observant les respostes de presència d’actes sexuals amb penetració (vaginal, anal o bucal) no consentits (violació) amb força física, es declara que gairebé és inexistent. Poques vegades s’ha registrat d’homes a dones i d’homes a homes.

I en el cas d’actes sexuals amb penetració (vaginal, anal o bucal) no consentits (violació) sense força física, es respon que d’homes a dones unes “poques vegades”, però majoritàriament “mai”.

Font: Diagnosi elaborada per l’Observatori Noctambul@s (2018)

En darrera instància, es va preguntar pel reconeixement d’haver protagonitzat algun tipus de situació d’aquest tipus, exercint en primera persona alguna de les conductes del llistat utilitzat a les preguntes anteriors, en aquest cas demanant pel gènere de la persona que rebia l’assetjament o agressió. En aquest sentit, els resultats són poc precisos ja que es desconeix el gènere de la persona agressora, alhora que s’observa un grau molt baix d’autoidentificació. Així doncs, es pot assenyalar una problemàtica vinculada amb la manca de capacitat d’identificar-se com a persona que exerceix aquestes conductes i assumir-ne la responsabilitat, entenent doncs que aquestes parteixen d’un sistema de privilegis on els homes cisheterosexuals parteixen de situacions de poder respecte les dones o les persones membres del col·lectiu LGTBI. Així, aquests privilegis moltes vegades impossibilita el seu propi reconeixement, en detriment dels drets i la llibertat de les persones qui reben de forma – més o menys directa – les conductes de discriminació i violència de forma normalitzada i naturalitzada.

Així doncs, veiem com **hi ha una manifestació de violència sexual als espais d’oci nocturn vinculada directament amb el gènere, i cal seguir explorant de quines altres formes es materialitza**. En aquest sentit, seria recomanable seguir investigant més enllà de les violències que es donen per raó de gènere, sinó també totes aquelles vinculades a la opció o orientació sexual, o a la expressió i/o identitat de gènere no heteronormativa.

Alhora, seria interessant poder analitzar les reaccions i/o respostes efectuades a les situacions d’agressió o assetjament, ja sigui per part de la persona agredida, com per part de l’entorn. Conèixer els principals recursos o reaccions per fer front a aquestes situacions als espais d’oci - ja sigui a través de l’enfrontament de la situació com a través de l’evitació d’aquets - ens pot ajudar a definir eines útils per a la població jove per seguir fer front a aquesta problemàtica. Actualment, els mecanismes institucionals existents – tant a la Vall del Tenes com arreu del territori – no són capaços de recollir la gran quantitat de situacions quotidianes que es donen als espais d’oci nocturn, ja sigui per la seva manca d’accessibilitat, el seu desconeixement o per la manca d’identificació d’aquestes situacions, entre d’altres. Aquest fet és prou greu, ja que provoca que les persones que són agredides sovint no comptin amb el suport comunitari o amb els diferents agents organitzadors presents als espais d’oci, sigui per una manca de presència i informació o bé per una manca de confiança en aquests. Així, cal posar en rellevància les tasques que es puguin fer en la prevenció, detecció i l’atenció de les

persones agredides per tal que coneguin els recursos disponibles i que la resposta donada es faci des d'una perspectiva social i comunitària.

4.2. Abordatge de les violències masclistes i les seves manifestacions en forma de violències sexuals a la Vall del Tenes

Aquest capítol és una breu diagnosi de la situació que es presenta actualment a la Mancomunitat de la Vall del Tenes en el camp de l'abordatge de les violències masclistes i les seves expressions en forma de violències sexuals i LGTBIfòbiques als espais d'oci tant a nivell institucional com ciutadà. Val a dir que l'heterogeneïtat del territori i la riquesa de polítiques i estratègies que aquesta presenta no podrà ser del tot reflectida degut al caràcter canviant i multidimensional que presenta. Per tant, les conclusions obtingudes són tendències que en diverses ocasions seran exemplificades amb les iniciatives i accions dels diferents municipis que han facilitat informació durant el procés d'elaboració del document. Així, caldrà tenir en compte que el que aquí es presenta és una visió general de la realitat absoluta de la Vall del Tenes.

4.2.1. Àmbit prevenció

- **Protocols de violències masclistes i les seves manifestacions en forma de violències sexuals i LGTBIfòbiques per festes majors de municipis**

Durant els darrers anys, s'han desenvolupat les primeres iniciatives de municipis que han engegat protocols específics contra les violències masclistes i les seves manifestacions en forma de violències sexuals i LGTBIfòbiques en espais d'oci dins del territori de la Vall del Tenes. Aquestes prenen forma a través de la primera aproximació elaborada per part de l'Observatori Noctamul@s, havent dut a terme un procés de diagnosi de la realitat local, elaboració del protocol i circuit, així com desenvolupament de mecanismes i accions a dur a terme amb consonància amb els objectius que es plantegen en la matèria. Aquest tipus de processos són altament recomanats per la seva capacitat d'abordatge transversal, d'interpel·lar diversos agents del territori i facilitar-ne un treball conjunt que permeti traçar estratègies d'intervenció alhora que fer una feina de conscienciació i aprenentatge durant el propi procés. Alhora, es consideren les millors oportunitats per a comptar amb la participació ciutadana, en les diferents fases dels processos d'elaboració. D'una banda, és important recollir les seves percepcions i necessitats, alhora que comptar amb la seva participació per a establir mecanismes i accions al territori, transversalitzant la capacitat d'actuació més enllà de l'administració pública. Cal doncs remarcar el treball realitzat fins el moment, posant de manifest l'interès en la matèria i la predisposició de professionals a l'hora de materialitzar de forma practica les diferents tasques engegades durant els darrers anys, amb l'aprovació d'un document definitiu.

L'exemple de Lliçà d'Amunt ens permet observar com ha existit una elaboració d'un document propi per tal de poder partir d'uns paràmetres prèviament definits i consensuats entre el Departament d'Acció Social-PADI i la Policia Local del municipi.

Amb aquest, s'han definit certes accions de cara a la sensibilització, però també a nivell de coordinació del dispositiu, així com pautes d'intervenció en cas necessari.

A banda de la creació d'un protocol propi trobem les experiències d'espais en els que es s'ha fet ús d'exemples ja elaborats per altres indrets, podent utilitzar un protocol base com a marc de referència. Si bé aquest no és l'escenari òptim en tant que no està basat en la realitat local i les necessitats específiques, pot ser un bon mecanisme per a començar a treballar la temàtica de forma prèvia a l'elaboració d'un protocol propi. Tot i així, encara cal realitzar un treball de conscienciació col·lectiva per a què aquests protocols i iniciatives s'estenguin i legitimin arreu del territori, entenent aquesta eina de la Mancomunitat com a un pont per a oferir no només un marc des del qual desenvolupar-los, sinó també un recurs des del que començar a treballar en l'adaptació a les necessitats específiques de cada municipi.

En alguns casos, es detecta que la disponibilitat de recursos ha estat una barrera per poder aplicar la iniciativa de manera idònia. La manca de coneixement de les necessitats específiques i les mesures que s'han de contemplar, en moltes ocasions, suposa un entrebanc a l'hora d'iniciar el treball en aquest sentit. A banda, un dels altres elements que es posa de relleu és la manca de formació sobre l'abordatge específic, com s'especificarà més endavant. Per aquest motiu és important clarificar els elements bàsics necessaris per a la construcció de festes lliures d'agressions masclistes, com la creació d'espais de seguretat, difusió de la campanya, formació a tot el personal involucrat a la festa, etc.

La iniciativa de protocol de la Mancomunitat ha de servir com a marc de referència per tots els municipis, apropant els coneixements, diagnòsis, necessitats i recursos des dels quals començar a treballar. Ha d'esdevenir doncs, una eina que reforci aquells processos ja engegats alhora que impulsar nous mecanismes que encara no han iniciat el seu desenvolupament en aquest àmbit.

- **Sensibilització**

A través del procés de diagnòsi en el marc de l'elaboració d'aquest document diagnòstic es coincideix en la idea que cal fer un major esforç en l'àmbit de la sensibilització vers les violències masclistes. La preocupació desigual entorn a la temàtica pot suposar un obstacle a l'hora de desenvolupar intervencions transversals als espais d'oci nocturn, de manera que es recalca la necessitat d'apropar aquest procés a les diverses entitats i col·lectius organitzadors, no sempre conscienciades de la necessitat de treballar en aquesta línia als espais d'oci.

Un dels mecanismes per fer front a aquesta situació és la creació de campanyes específiques que girin entorn les violències masclistes als espais d'oci nocturn. Aquestes poden ser una eina molt útil per tal de permetre la identificació de situacions viscudes, apropant un discurs clar i entenedor per a tota la població, en la que s'abordi la problemàtica des d'un punt de vista comunitari i no pas com a fet aïllats. En aquest sentit, cal contemplar les necessitats específiques de la població jove per tal d'aconseguir que aquesta se senti interpel·lada de forma directa. Alhora, la difusió d'aquest discurs en

contra de les situacions de violència, serveix per a trencar la impunitat i naturalització imperant de les violències sexuals i LGTBIfòbiques als espais d'oci nocturn i afavorir també la seva detecció i actuació comunitària.

Respecte a la visibilització d'aquestes campanyes és interessant comptar amb mitjans diversos de difusió, com ara falques informatives sobre l'existència d'un protocol als espais de concerts, cartells específics, i en alguns casos, productes de marxandatge que s'han repartit de manera gratuïta entre la població, com poden ser xapes, polseres o díptics informatius.

Més enllà de les campanyes de sensibilització específiques que s'han dut a terme per les festes majors, s'ha considerat important que aquestes també puguin estar presents durant tot l'any. Com es veu a la diagnosi, l'oci nocturn presenta una freqüència força constant durant tot l'any, de manera que és interessant poder estructurar campanyes transversals en el temps, que puguin donar un discurs més enllà dels espais de festes majors de forma puntual.

Finalment, cal remarcar que a tots els municipis també es convoquen accions a dies assenyalats com el Dia de la Dona (8 de març), el de les persones LGTBI+ (28 de juny) i el Dia contra la Violència Masclista (25 de novembre), observant iniciatives puntuals en les que existeix una organització col·legiada entre l'Ajuntament i els col·lectius de base, podent arribar a diversos públics i teixint discursos conjunts. Aquest és un clar exemple de la voluntat de treballar cap a la igualtat de gènere, a través de les estructures institucionals com comunitàries, que cal saber transversalitzar a nivell temporal.

Al terreny de la sensibilització també cal apuntar als tallers que generen consciència sobre les violències masclistes. En aquest sentit, s'observa com és un àmbit que ha pres prioritat durant els darrers anys als diversos municipis, emmarcant aquests tallers en la seva majoria en els espais d'educació formal obligatòria (escoles i instituts). Un exemple seria el programa "3 Voltes" desenvolupat a Lliçà d'Amunt, amb el clar objectiu de dur a terme una tasca de sensibilització amb les persones joves del territori.

D'altra banda, existeixen altres iniciatives en aquest àmbit com les xerrades ofertes pel cos de Mossos d'Esquadra o altres tallers que s'imparteixen a escoles com són els oferts per la Diputació de Barcelona. Encara que es mostra una oferta variada, es considera que en l'àmbit de l'educació a infants i adolescents cal fer un treball en major profunditat i entenent els tallers que s'imparteixen com a insuficients per aconseguir sensibilitzar als infants i la població jove. Així, caldrà elaborar estratègies que abordin les problemàtiques derivades del sistema patriarcal des d'una vessant propera als infants i als i les joves i amb una perspectiva de treball transversal i continu.

- **Formacions**

Les formacions, a diferència dels tallers de sensibilització, busquen, a part de crear consciència sobre la problemàtica de les violències masclistes, generar una sèrie de coneixements que siguin d'aplicabilitat en el terreny dels/les professionals a les quals van dirigides. Així, en matèria de prevenció, cal avaluar la necessitat que el treball en

polítiques de gènere sigui transversal a tots els departaments, entitats i agents que juguen un paper rellevant en l'organització d'esdeveniments.

Durant el treball de camp, en diverses ocasions s'ha destacat la necessitat de que totes les persones implicades en l'organització d'esdeveniments tinguin una base de coneixements sobre la violència masclista i les implicacions en la construcció de festes lliures de sexisme. Per tant, s'aposta per la formació, sensibilització i per a dotar d'eines per la creació d'espais d'oci en clau feminista, de manera transversal i a totes les persones que participen en l'organització d'aquestes.

D'altra banda, també caldria fer un apunt cap a les formacions que reben les formadores de les violències masclistes, ja que aquestes sovint només estan centrades en els casos penats des de la Llei Orgànica 1/2004, de 28 de desembre, de mesures de protecció integral contra la violència de gènere, i que es limiten a l'àmbit de parella o ex-parella; o els que es recullen a la Llei catalana (Llei 5/2008 del 24 d'abril), la qual no té en compte elements fonamentals com la violència simbòlica.

Aquest seria l'exemple de les formacions que s'imparteixen des de Cossos de Seguretat com els Mossos d'Esquadra, els quals només tenen competència penal en el marc d'aquestes lleis. Tot i així, aquestes formacions, que serveixen per a conèixer més a fons l'àmbit legal i penal de la llei, caldria complementar-les amb formacions que expliquessin els elements que legitimen i sustenten les violències masclistes en el sistema de dominació patriarcal.

- **Urbanisme**

L'urbanisme és un element important a tenir en compte en matèria de violències masclistes als espais d'oci ja que condicionen la seguretat percebuda en els mateixos. Així, la il·luminació i la senyalització dels diferents espais, sobretot en contextos festius, suposen dos elements clau en aquesta línia. Sovint la localització dels espais d'oci i el disseny d'aquests venen determinats per criteris de convivència al municipi, conduint moltes vegades a allunyar els espais d'oci juvenils als afores dels centres urbans. Si bé el respecte a la població és un element important a tenir en compte, també ho ha de ser l'accessibilitat a aquests espais per a totes les persones, i la minimització de situacions de vulnerabilitat per a les persones assistents a la festa, com ara la il·luminació, els trajectes segurs, o la localització dels diferents serveis. Cal doncs que aquest fet esdevingui una prioritat alhora de pensar en el disseny espacial de les zones festives, dotant d'eines i formació a les persones implicades, si és necessari.

Posant la mirada als espais públics d'oci, o de pas entre aquests, pot ser interessant iniciar processos de detecció de l'urbanisme amb perspectiva feminista. Aquests poden permetre aplicar certes mesures que afavoreixin una construcció dels espais tenint en compte l'existència i les manifestacions de les violències masclistes, entre d'altres elements a integrar des d'un urbanisme amb perspectiva de gènere. Tot i així, es requeriria d'un estudi més concret sobre la l'urbanisme del territori - tant a nivell específic per cada localitat com general en tota la Vall del Tenes - per poder identificar aquells

municipis on hi ha un major nombre de zones conflictives, les seves localitzacions, i prioritzar la seva atenció.

- **Espais i mobilitat**

Es manifesta que els principals espais d'oci als quals s'acudeix, són principalment les Festes Majors de cada localitat. Així, en termes de mobilitat, sembla que la població jove sol desplaçar-se de forma freqüent, cercant alternatives a una oferta d'oci juvenil força reduïda en la major part de l'any.

En la recerca efectuada, com ja s'ha esmentat, si bé no s'ha explorat de forma explícita els patrons directes de mobilitat, se'n pot llegir aquests possibles fluxos de desplaçaments intermunicipals, obrint la porta **el transport privat sigui el principal mitjà de transport per acudir als espais d'oci nocturn entre la població jove**. Més enllà de la Vall del Tenes, es podria entendre que aquests fluxos es donarien a altres indrets de la comarca del Vallès Oriental, o fora de la mateixa comarca. A aquest fet se li suma que la xarxa de transport públic és pràcticament inexistent en horari nocturn. Així, **la necessitat de reforçar la xarxa de transport públic ha estat una de les principals demandes expressades, tant de manera global i permanent, com amb augment puntuals durant les Festes Majors de cada municipi**. Alhora, es contempla la opció de desenvolupar altres mecanismes puntuals com pot ser una xarxa de taxis amb tarifes joves, o amb possibilitat de trajectes gratuïts en situacions d'assetjament o violència sexual.

Com ha quedat assenyalat en diversos moments, els desplaçaments han de considerar-se com a elements que formen part del temps d'oci, i per tant, intervenir-hi de forma conscient per a minvar les situacions de vulnerabilitat que s'hi donen.

- **Programació**

La programació de les activitats culturals i d'oci és un altre dels aspectes a contemplar davant la possible existència de missatges sexistes que es poden donar a través d'elles, o per la infrarepresentació que hi poden tenir les dones o el col·lectiu LGTBI. Pel que fa al tipus de programació es detecta un inici d'incorporació de la perspectiva de gènere de forma puntual a les diferents festes majors, contemplant aquest aspecte com quelcom rellevant. Tanmateix, no seria una tendència sistematitzada i per tant dependria de la voluntat específica de cada professional.

Cal destacar la necessitat de fer un major esforç en la feina transversal que implica la construcció d'actes festius amb mirada feminista, per part de tot els agents involucrats en la seva organització. En el cas de les entitats que reben subvencions públiques aquest aspecte és rellevant donat que la Llei 17/2015, del 21 de juliol, d'igualtat efectiva de dones i homes regula la concessió dels ajuts a l'article 11 en base a criteris de redacció de les sol·licituds amb perspectiva de gènere i a la no tolerància d'actituds discriminatòries en el funcionament de les entitats. A part, també s'especifica en aquesta llei en l'article 10, com s'ha de procedir per a la contractació del sector públic amb la finalitat de promoure la igualtat de tracte i d'oportunitats de dones i homes en el mercat laboral.

Així doncs, es relata que l'impuls de protocols contra les agressions masclistes poden ser una eina a emprar, pel que fa a la programació, amb següents fins: en primer lloc, perquè ajuden a repensar els espais de festa quan es contempla la programació d'esdeveniments i perquè poden donar pautes d'actuació quan els missatges que es transmeten des d'un escenari o activitat poden resultar masclistes o contradictoris amb els postulats que s'estan defensant des d'aquest procés. En segon lloc, per aquelles activitats que es considerin de major risc, els protocols poden activar mesures precises en matèria de prevenció, detecció i atenció.

En el treball de camp s'ha concretat que el marge de maniobra davant la programació és una qüestió fàcilment abordable a espais autoorganitzats o gestionats per col·lectius o entitats concretes, donat que la complexitat de la gestió dels esdeveniments és menor que en la gestió d'una festa major en la seva globalitat. Tanmateix, les administracions públiques han de poder comptar amb recursos per a repensar tots els aspectes de les programacions tenint en compte aquests elements.

- **Ordenances específiques**

A través de la diagnosi, s'han detectat iniciatives específiques que comencen a abordar a nivell legislatiu l'assetjament a diferents àmbits, més enllà de la parella, com pot ser en l'àmbit laboral a través del Pla d'assetjament sexual a l'administració. Tanmateix, encara no es tenen constància d'ordenances municipals específiques que abordin l'assetjament a l'espai públic, més enllà de les mesures establertes als protocols d'actuació a les activitats festives dels municipis.

Més enllà del marc legal que dona cobertura als casos de violències masclistes a nivell estatal o autonòmic, existeixen altres tipus de mesures específiques que es poden portar a terme a nivell municipal. Així, les ordenances de convivència i/o civisme poden ser una eina útil per treballar a nivell local legislatiu tot allò relacionat amb l'assetjament o les agressions sexuals.

Així doncs, considerar la revisió de la normativa municipal per a poder cobrir aquestes situacions, també, a nivell legislatiu, pot esdevenir una eina més per tal de superar els obstacles que sovint dificulten la gestió institucional d'aquest tipus d'agressions o assetjament.

En aquest sentit, es poden incloure articles que estableixin mesures bàsiques locals amb la voluntat d'assenyalar i penar conductes d'agressió o assetjament per raó de gènere, orientació sexual o identitat o expressió de gènere, explicitant les mesures a adoptar davant d'aquestes conductes, sense deixar marge a la interpretació individual en cada situació.

Taula resum

	Aspectes positius	Aspectes a millorar
Protocols de violències sexuals i LGTBfòbiques per festes majors de municipis	<ul style="list-style-type: none"> - Alguns municipis han engegat protocols per l'abordatge de les violències sexuals i LGTBfòbiques. - L'inici de la elaboració d'un protocol marc de la Mancomunitat l'any 2018 ha permès incloure la problemàtica a l'ordre del dia i assumir la responsabilitat d'incorporar la perspectiva de gènere als espais d'oci nocturn. 	<ul style="list-style-type: none"> - La manca de recursos econòmics i professionals és un dels motius que ha pogut dificultar l'aplicació de protocols a diversos municipis. - La manca de referents en l'aplicació de protocols és un altre dels motius que limita el desenvolupament d'aquest tipus d'iniciatives. - Cal aprofundir en la conscienciació i responsabilització col·lectiva per a treballar en protocols de violències sexuals i LGTBfòbiques en tots els espais.
Sensibilització	<ul style="list-style-type: none"> - Existeix una gran diversitat de campanyes en els diferents municipis, amb diverses estratègies i mitjans de sensibilització i visibilització. - Existeixen un gran nombre d'iniciatives que apunten a la sensibilització en períodes concrets de temps, com són les diades associades a la dona i LGTBI+. - Es treballa de manera conscient i sistematitzada amb tallers i activitats per a joves en espais formals (instituts) i informals (Espai Jove). 	<ul style="list-style-type: none"> - La sensibilització es preveu com un dels camps on cal fer un major esforç en l'abordatge de les violències masclistes i les seves manifestacions en forma de violències sexuals i LGTBfòbiques implicant tots els agents que participen de l'organització d'espais d'oci. - És imprescindible seguir treballant cap a la unitat entre administracions públiques i col·lectius de base per a consensuar discurs i estratègies.
Formacions	<ul style="list-style-type: none"> - S'estan realitzant formacions sobre les violències sexuals i LGTBfòbiques i totes les seves conseqüències a professionals de l'administració pública. 	<ul style="list-style-type: none"> - Es detecta una necessitat de reforçar les competències del personal de l'administració en matèria de violències masclistes des d'una perspectiva global i no tan sols centrada en les violències que es produeixen l'àmbit de la parella o d'ex-parella.
Urbanisme	<ul style="list-style-type: none"> - La present diagnosi ha permès un primer 	<ul style="list-style-type: none"> - Es detecta una necessitat de conèixer quines són les

	<p>apropament a les dinàmiques d'oci del municipi i l'assenyalament d'algunes zones que requereixen una atenció prioritària.</p>	<p>dinàmiques d'oci i la cultura de festa per part de la població jove a nivell municipal i mancomunal.</p> <ul style="list-style-type: none"> - És necessari avaluar l'urbanisme de tots els municipis així com tenir en compte els emplaçaments dels espais de Festa Major des d'una perspectiva de gènere.
Espais i mobilitat	<ul style="list-style-type: none"> - Es detecta la principal tendència de l'ús del transport privat per als desplaçaments cap a altres municipis. 	<ul style="list-style-type: none"> - S'identifiquen mancances en el transport públic intermunicipal, especialment en horari nocturn. - Es fa necessari revisar les zones de desplaçament i entorns dels espais d'oci, la seva il·luminació i accessibilitat.
Programació	<ul style="list-style-type: none"> - Es detecta l'inici de la incorporació de la perspectiva de gènere a l'hora de dissenyar la programació per a realitzar esdeveniments no sexistes. 	<ul style="list-style-type: none"> - Cal transversalitzar la perspectiva de gènere en el disseny de totes les programacions d'oci: major presència de dones i col·lectius LGTBI, discursos no sexistes o discriminatoris i activitats inclusives.
Ordenances específiques	<ul style="list-style-type: none"> - Existeixen plans d'Assetjament Sexual a l'administració pública. 	<ul style="list-style-type: none"> - Generar ordenances específiques a tots els municipis que recullin en el marc legislatiu les agressions sexuals a l'espai públic o espais d'oci.

4.2.2. Àmbit detecció

- **Logística dels protocols als espais d'oci: agents de detecció i espais de seguretat**

En l'intercanvi d'experiències en protocols de violències masclistes i/o violències sexuals i LGTBIfòbiques a festes majors, alguns municipis han narrat la seva experiència en la implementació d'aquests a través de punts fixes, d'altres a través d'agents itinerants o bé en un model que incorporava les dues figures. Des dels dos models s'han dut a terme tasques de sensibilització i prevenció, com d'acollida i acompanyament en casos de detecció de situacions d'assetjament o agressió o bé quan aquestes han estat reportades directament a les persones responsables. La iniciativa es considera positiva de cara tant a la prevenció com a la detecció.

La funció d'assumir el dispositiu també és variada arreu dels municipis. S'observa com hi ha municipis amb una aposta mixta en la que es treballa amb voluntariat i professionals amb càrrecs tècnics de l'Ajuntament, mentre que d'altres ho assumeixen exclusivament per part de professionals. Així mateix, s'observa com hi ha col·lectius feministes que han participat de forma puntual en aquests, com ara és el cas de Lliçà d'Amunt. Com ja s'ha assenyalat, la col·laboració amb entitats o col·lectius locals es considera molt encertada, no obstant, es relata que el caràcter de voluntariat sovint pot resultar complicada de gestionar amb l'exigència que requereix la funció. En la mateixa línia, s'han destacat en alguns municipis la falta de formació o recursos per a aquestes persones voluntàries, que assenyalen la necessitat de més formacions específiques en la matèria.



Imatge 1. Font: Ajuntament Lliçà d'Amunt

A més dels agents itinerants, existeixen altres agents que jugarien un paper clau en la detecció d'agressions en els espais d'oci, tals com: personal de les barres, personal de les entitats i/o associacions implicades en l'esdeveniment, agents de seguretat privada o cossos policials. En alguns dels casos explorats, s'ha format a aquest perfil de persones per fer la detecció de casos, sobretot posant èmfasi en les entitats organitzadores de les festes majors. Aquest aspecte és fonamental per tal de poder dur a terme una intervenció real, ja que sovint les situacions són en espais no fàcilment identificables per les persones encarregades, però sí més properes a altres espais de barra, escenaris, sanitaris, etc.

En el cas de detectar una situació d'agressió, una de les mesures previstes és la de l'acompanyament a la persona agredida a un espai de seguretat. Aquest pot esdevenir a través d'una carpa situada en un espai adjacent al punt fixe, o bé buscar algun altre espai tranquil proper a la festa per a poder dur a terme els acompanyaments quan sigui necessari. Aquest aspecte és fonamental per tal de dur a terme una bona intervenció en clau d'atenció, de manera que és aconsellable que estigui inclòs en quin format pot donar-se en cada en cada festa i preparar-lo amb antelació.

Des del Servei de Prevenció de Drogues de la Mancomunitat, s'apostaria per dur a terme una intervenció coordinada entre el dispositiu de protocol d'abordatge de violències masclistes i els serveis de prevenció de drogues, fet que pot permetre situar ambdues carpes de forma conjunta i habilitar un espai de seguretat ampli que permeti una atenció integral.

- **Coordinació**

La coordinació en els protocols de violències masclistes a espais festius es contempla com a element clau per poder gestionar efectivament els circuits planificats. En aquest àmbit hi juga un gran paper la formació i la informació donada a les parts involucrades. És important partir d'un bon circuit preestablert, en el que tots els agents tinguin clares les seves funcions i mecanismes de coordinació amb la resta d'agents i/o espais, així com els canals a través dels quals es duren a terme aquests contactes per tal de poder agilitzar les comunicacions en cas de que siguin necessàries.

En els casos en els que es contracta una entitat externa per a participar de la intervenció, es recomana dur a terme reunions de coordinació prèvies entre aquestes i els altres agents participants de la festa per a poder acabar de consensuar les activitats així com les necessitats específiques de cada esdeveniment. Així, a través de la coordinació amb tots els agents implicats en l'elaboració de l'activitat festiva – de forma més o menys directa – poden afavorir una implementació transversal del protocol i permetre arribar des de més sectors tant a nivell de sensibilització com de detecció i atenció.

- **Formació**

Tal i com s'ha posat de manifest anteriorment, el coneixement dels diferents circuits d'actuació en la detecció d'agressions resulta de gran importància, no obstant, aquesta detecció no és possible si no s'obtenen uns coneixements previs que entrenin la nostra

mirada en el camp de les agressions masclistes. En aquest sentit, s'ha recollit, a través de les entrevistes a joves de col·lectius de base, la necessitat de reforçar-les tant pel que fa a eines i recursos per a l'actuació, com per a consensuar mecanismes i estratègies de prevenció.

A banda, es destaca el fet d'incloure a les formacions a altres agents claus com poden ser els cossos policials, el personal sanitari, el personal de la seguretat privada o els professionals dels serveis de prevenció de drogues. També a altres figures que intervenen en altres espais d'oci, com per exemple a educadors/es – de l'àmbit de l'educació formal o informal - o personal de locals privats.

- **Registre de situacions detectades**

En aquest camp, tal i com s'ha comentat anteriorment, el registre de situacions detectades resulta una eina molt útil alhora de poder entendre les principals tendències entre la població jove entorn a les violències masclistes, així com les característiques específiques que es donen en aquests espais. Un exemple seria el recull realitzat per part del Departament d'Acció Social-PADI de Lliçà d'Amunt, en el que es registren les franges d'edat més ateses, el tipus d'interès en el dispositiu, així com les derivacions dutes a terme a altres serveis. Aquest fet permet fer una denúncia dels diferents casos detectats amb la finalitat de sensibilitzar a la població, i també poder conèixer la realitat existent en cada festivitats. Es considera interessant poder, alhora, recollir les dades sociodemogràfiques de les persones a qui es dona informació o sensibilitza, per tal de poder identificar els perfils de població d'aquelles persones més interessades en les funcions i discursos de les intervencions.

Tot i així, cal tenir present la habitual **infrarepresentació de les agressions que es puguin haver produït als espais de festa, entenent el caràcter invisible o normalitzat de moltes de les violències sexuals per una banda, o el discurs culpabilitzador o revictimitzador cap a les persones que les reben, per l'altra**. Cal afegir que no existeix pràcticament cap registre de situacions de violències LGTBIfòbiques, fet que posa de manifest una possible manca d'identificació del discurs d'aquests espais amb les problemàtiques específiques que presenta aquest col·lectiu, així com la necessitat de teixir un discurs que pugui acollir-les.

Per acabar, cal afegir que fruit de la sensibilització duta a terme en aquestes intervencions, es recullen moltes denúncies de situacions viscudes amb anterioritat, fora del context de l'espai d'oci. Aquest fet es podria atribuir a l'efectivitat de la sensibilització desenvolupada des d'aquests espais, facilitant la identificació de situacions d'altres contextos. D'altra banda també es podria explicar per la manca d'accés a altres espais d'atenció i informació per a dones joves, que s'abordarà més endavant.

Per tal de facilitar aquesta recollida d'informació, a l'Annex 7.2 s'ofereixen models de fitxes que permetin sistematitzar de forma àgil aquest registre i el seu anàlisi posterior.

Taula resum

	Aspectes positius	Aspectes a millorar
Logística dels protocols als espais d'oci	<ul style="list-style-type: none">- Es constaten diferents estratègies per la detecció pel que fa als diferents agents que la realitzen: a través de professionals municipals o el voluntariat municipal.- Es compta amb els diferents agents que participen de l'organització, coresponsabilitzant-los i sensibilitzant-los en el camp de la detecció.- La figura dels agents preventius o parelles itinerants, es veu com a una mesura molt recomanable per la detecció de situacions d'assetjament, i sobretot de cara a la sensibilització de les persones que gaudeixen de la festa.	<ul style="list-style-type: none">- Existeix, en alguns casos, certa indefinició dels rols que han de jugar els diferents agents que estan involucrats en a detecció, fruit de la manca d'implicació o formació en la matèria.- Cal desenvolupar circuits i mecanismes específics en base a les seves necessitats.
Coordinació	<ul style="list-style-type: none">- Existeixen municipis on hi ha una clara col·laboració i coordinació entre tots els agents participants de les festes.	<ul style="list-style-type: none">- Es detecten, en alguns casos mancances en la planificació i consens amb antelació de la coordinació entre tots els agents i rols a desenvolupar.
Formació	<ul style="list-style-type: none">- Voluntat de professionals, entitats i col·lectius de base per a formar-se i prendre papers més actius en la detecció de situacions de violències sexuals i LGTBIfòbiques als espais d'oci.	<ul style="list-style-type: none">- Instaurar les formacions a tots els agents organitzadors com quelcom imprescindible per a poder donar sentit a la intervenció i arribar a dur a terme una detecció real.
Registre de les situacions detectades	<ul style="list-style-type: none">- Existeixen primers registres d'actuacions desenvolupades, fet que permet fer un apropament a la realitat existent.	<ul style="list-style-type: none">- Existeix una infrarepresentació de situacions d'assetjament o agressió reportades.- Manca d'identificació del col·lectiu LGTBI amb els mecanismes de detecció.- Es detecta una mancança d'espais on es puguin reportar i registrar els diferents episodis de violència de la població jove, més enllà dels espais d'oci.

4.2.3. Àmbit d'atenció i recuperació

- **Circuit d'atenció en situacions d'agressió**

Els serveis existents en l'atenció i la recuperació de situacions de violències masclistes que consten per aquest anàlisi són aquelles que figuren com a serveis públics. En aquest camp, l'atenció ve donada principalment per l'Equip Bàsic d'Atenció Social Primària (EBASP), els Serveis d'Informació i Atenció a les Dones (SIAD) en el cas de violències contra les dones i el Servei d'Atenció a la Diversitat Afectiva, Sexual i de Gènere (SAI) en les violències LGTBIfòbiques, a més dels cossos de seguretat i serveis sanitaris. En moltes ocasions, l'atenció se centra en l'estipulació del grau d'urgència que suposa la situació, estant enfocada a la violència en l'àmbit de la parella i ex-parella, deixant l'àmbit comunitari com quelcom força invisibilitzat o poc treballat. En aquest sentit, queden fora moltes de les situacions més comuns viscudes als espais d'oci nocturn, essent situacions poc assenyalades socialment o considerades de menor importància.

Pel que fa als dispositius desplegats en els protocols per festes majors s'han donat situacions en les que s'ha precisat d'atenció a la o les persones agredides. Aquest tipus d'atenció contempla l'acompanyament de la persona afectada a nivell emocional, legal en el cas que es vulgui interposar una denúncia o posar en coneixement als cossos de seguretat i sanitaris en el cas que es precisi. Per tant, els principals actors que intervenen en l'atenció d'aquests casos seria el personal que es troba en els punts d'informació i suport i/o parelles itinerants; els cossos de seguretat i els serveis sanitaris. Tanmateix, no cal oblidar que existeixen encara municipis en els quals no s'està duent a terme aquest servei, de manera que es dificulta i obstaculitza l'atenció en aquest tipus de violències masclistes, en forma de violències sexuals o LGTBIfòbiques, que moltes vegades no entraran per cap altre circuit si no existeix un punt d'atenció al propi espai d'oci.

Finalment, també es comenta que en matèria d'atenció i recuperació existeixen coordinacions entre serveis socials, centres educatius i equipaments municipals. Així, quan es dona una situació de violència, serveis socials atendria la demanda del/les professionals que hagin fet la petició. A aquest nivell, hi ha diverses opinions al respecte, i mentre que en alguns casos aquest circuit s'ha valorat com eficient, en d'altres s'ha valorat com insuficient o no adequat a la demanda explicitada. En aquest sentit, a nivell municipal es detecten diferents serveis específics d'atenció, podent oferir un circuit proper i accessible, de forma coordinada i transversal.

Per acabar, es posa de manifest la indefinició de rols d'actuació sovint present en l'abordatge de situacions de caràcter urgent. Els serveis de seguretat i sanitaris parteixen d'uns criteris propis d'actuació, de manera que cal establir de forma prèvia els canals i mecanismes de coordinació per tal d'acordar uns estàndards d'actuació, així com uns rols definits del paper de cada agent, afavorint una actuació coordinada.

- **Serveis de recuperació**

Pel que fa a la recuperació en el camp de les violències masclistes, els principals recursos que es disposa dins del servei públic són aquells que fan referència als Serveis d'Informació i Atenció a les Dones (SIAD), Servei d'Atenció integral LGTBI (SAI) o bé els serveis sòcio-jurídics i d'atenció psicològica que se'n deriven de l'EBASP.

En la mateixa línia que els serveis d'atenció, observem diferents serveis a nivell municipal que aborden la recuperació des de diversos nivells, trobant serveis d'acompanyament psicològic, espais grupals, atenció terapèutica individualitzada, entre d'altres. Aquests s'incorporen dins els circuits municipals, facilitant-ne l'accés a la població. Així mateix és interessant que aquests serveis municipals puguin abordar situacions de violència en els espais d'oci nocturn, assumint les seves característiques específiques i les necessitats de recuperació que se'n poden derivar.

Més enllà d'aquests recursos, s'ha manifestat poc coneixement d'entitats al territori que treballin en la recuperació de persones que hagin viscut situacions de violència masclista a l'àmbit comunitari. Tot i que es relata que des dels serveis públics no es poden fer derivacions com a tal a entitats privades per qüestions de transparència i greuge comparatiu, sí que es considera útil tenir un llistat disponible d'entitats que abordin les violències masclistes i LGTBIfòbiques al territori. En aquest sentit, pot facilitar les derivacions o recomanacions d'entitats properes que puguin dur a terme aquestes funcions, facilitant-ne l'accés i el contacte.

- **Formacions**

Per tal de fer l'atenció i acompanyament de persones que han patit una situació de violència masclista es requereix de certs coneixements previs, tant pel que fa a l'acompanyament emocional, com legal o sanitari. En aquest sentit, la formació és un element imprescindible per les professionals que treballen en aquest camp. Si bé es desconeix el nivell de formació específic dels professionals experts en cadascun dels serveis, queda palesa una clara voluntat d'apropament per part dels diferents equips de treball vinculats amb l'atenció i recuperació de persones que han viscut situacions de violència masclista en l'àmbit comunitari.

Així, es disposa de personal qualificat en la matèria dins dels serveis públics específics, no obstant, cal parar també atenció a aquelles persones que intervenen en el desplegament de protocols a espais d'oci. Així, les sessions formatives que s'han dut a terme per la implementació de protocols contempnen aquest apartat, tenint en compte aspectes tals com: respecte de la voluntat de la persona agredida, possibilitat de denunciar, dret a atenció sanitària, recollida d'informació, etc.

Taula resum

	Aspectes positius	Aspectes a millorar
Circuit d'atenció en situacions d'agressió	<ul style="list-style-type: none">- Es disposen de circuits clars i concrets per l'atenció de situacions de violència masclista que són vigents en actualitat.	<ul style="list-style-type: none">- L'accessibilitat territorial per a les dones joves és complicada i en ocasions poc disponible.- No existeix cap circuit concret per les situacions que es puguin donar en l'àmbit comunitari pel que fa a les situacions d'assetjament i agressió sexual, més enllà de l'atenció que es fa des dels protocols desplegats per les festes majors.
Serveis de recuperació	<ul style="list-style-type: none">- Existeixen serveis de recuperació i acompanyament públics adreçats a dones i col·lectiu LGTBI.- A nivell municipal existeixen múltiples enfocaments dels processos d'atenció i recuperació, oferint serveis i espais diversos.	<ul style="list-style-type: none">- Es veu necessari ampliar el llistat de recursos tenint en compte les iniciatives privades i les entitats que treballen en aquest camp, per facilitar l'accessibilitat i derivació.
Formacions	<ul style="list-style-type: none">- Les formacions en l'atenció de les situacions de violències masclistes són un element fonamental per la òptima gestió del cas.	<ul style="list-style-type: none">- Cal mencionar i unificar els continguts que s'haurien de tractar per a l'atenció de persones que han patit algun tipus d'agressió masclista.

5. Actuacions d'intervenció

En aquest apartat es reflecteixen el seguit de mesures que s'han proposat en el procés participatiu d'elaboració de la diagnosi. En aquest sentit es recullen aquelles idees, propostes, accions o mecanismes que han pogut aparèixer en els diferents processos d'exploració i diagnosi del territori, ja sigui a través del Grup Motor, entrevistes o revisió documental.

Així doncs, a continuació es plantegen algunes de les línies d'actuació que es podrien contemplar en un futur de cara a l'abordatge de les violències masclistes, de caràcter sexual i LGTBfòbic, als espais d'oci nocturn de la Vall del Tenes. En aquest sentit, s'elaboren diferents fitxes que plantegen iniciatives favorables al desenvolupament de línies de treball comunitàries per a la construcció d'espais de festa lliures de violències masclistes, tenint en compte diverses àrees de desenvolupament, objectius, àmbits i indicadors per tal d'avaluar-les.

Cal destacar, tal i com es veu palès a la diagnosi, que les apostes majoritàries busquen dur a terme accions de caràcter transversal en el temps i els espais, teixint xarxes i estructures estables que permetin treballar de manera coordinada en la matèria, des de la seva visibilització, prevenció i formació, com en la creació o reforç de circuits i mecanismes de detecció, actuació i acompanyament estables i sistematitzats.

Per tal d'identificar els diferents àmbits que aborden les iniciatives proposades en els apartats que venen a continuació, s'utilitzaran els següents logotips:



Prevenció



Detecció



Atenció



Recuperació

A excepció del dispositiu a desplegar en el marc de les diverses festes majors, les altres mesures no seran formulades amb concreció en aquest estudi, no obstant, el desenvolupament del protocol pot servir d'exemple i orientació per la resta d'iniciatives que es vulguin portar a terme.



FITXA 1. Generar un sistema de recollida de dades de casos d'agressió a espais d'oci. *Observatori d'agressions sexuals i LGTBIfòbiques.*

Descripció

Generació d'una eina a través de la qual es puguin denunciar i reportar casos de violències sexuals i LGTBIfòbiques als espais d'oci per part de la població, de manera que les dades es puguin centralitzar i explotar per l'obtenció de coneixement de la realitat existent.

Objectius

- Recollir el màxim nombre de casos d'agressions sexuals i LGTBIfòbiques al territori per tal de conèixer la realitat existent a través de la ciutadania.
- Difondre els resultats que s'obtenen per tal de sensibilitzar a la població.
- Disposar de dades útils per l'adaptació de polítiques adreçades a l'abordatge de les violències masclistes: atenció a persones agredides, creació de protocols, serveis d'acompanyament adaptats a les necessitats, etc.

Actuacions implicades

- Dissenyar l'observatori i el seu funcionament: mètode de recollida de dades, periodicitat de l'anàlisi i difusió de les dades, etc.
- Difondre l'existència de *l'Observatori* entre els diferents ajuntaments de la Mancomunitat, així com en la població en general.
- Creació de mecanismes de coordinació entre els municipis amb l'òrgan gestor de *l'Observatori* per tal de centralitzar les dades.
- Elaborar una estratègia de difusió de les dades que s'obtenen al territori.
- Centralitzar les dades existents al territori en possessió dels diferents agents que les recullen: serveis sanitaris, entitats feministes, cossos de seguretat, Punts Liles, etc.

Responsables

- Mancomunitat de la Vall del Tenes.

Recursos necessaris

- Temps de treball en el disseny de *l'Observatori*.
- Persona responsable de la implementació de *l'Observatori* i els mecanismes dissenyats per la recollida i difusió de dades.

Indicadors

- Nombre de municipis amb els que existeix una coordinació per la centralització de dades.
- Nombre de casos reportats periòdicament.
- Nombre de publicacions anuals que es fan amb les dades recollides.
- Nombre d'espais en els que s'ha fet difusió de l'eina.
- Grau de satisfacció de la ciutadania respecte la iniciativa (elaborar sondeig).



FITXA 2. Creació de cicles formatius a les persones implicades en el desenvolupament dels espais d'oci nocturn

Descripció

Realització de formacions específiques sobre violències sexuals i LGTBfòbiques als agents que tenen un rol clau en la gestió d'espais d'oci. En aquest sentit, caldrà abordar la temàtica de manera integral i des dels àmbits de la prevenció, la detecció, l'atenció i la recuperació.

Objectius

- Generació d'un coneixement entorn a la temàtica de les violències masclistes en general i les agressions sexuals i LGTBfòbiques en concret.
- Delimitar un contingut i discurs consensuat i basat en les necessitats concretes del territori per tal de poder apropar les formacions a les necessitats específiques del territori i de cada festivat.
- Apropar el discurs, recursos i formacions als agents implicats en el desenvolupament d'activitats d'oci nocturn.
- Incorporar la perspectiva de gènere a l'hora de dissenyar els diversos esdeveniments festius a la Vall del Tenes.
- Empoderar als col·lectius juvenils implicats en el desenvolupament d'espais d'oci per a poder dur a terme un treball comunitari de resposta a les violències sexuals i LGTBfòbiques a nivell de prevenció, detecció, actuació i recuperació.

Actuacions implicades

- Organització de tallers i xerrades.
- Detecció de col·lectius - de constitució formal o no - interessats en els continguts de la formació.
- Formar al personal de seguretat i sanitari per la implementació del protocol.
- Recerca dels agents encarregats d'impartir les formacions des de els diferents àmbits.
- Seguiment de les formacions executades.
- Avaluació periòdica de les formacions, així com del seu impacte.

Responsables

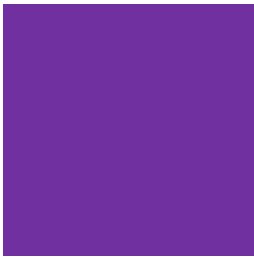
- Mancomunitat de la Vall del Tenes.
- Tècnics/es d'igualtat dels diferents municipis i serveis d'atenció a les violències masclistes.
- Tècnics/es de cultura implicades en la coordinació dels diversos agents participants del desenvolupament de les festivitats.

Recursos necessaris

- Entitat i/o professionals experts/es en violències sexuals i LGTBfòbiques capacitades per dur a terme aquestes formacions.
- Temps de treball dedicat a dissenyar i consensuar el discurs adaptat a les necessitats del territori de forma transversal.
- Persona/es responsable d'impartir les formacions i fer-ne un seguiment de la seva incidència.

Indicadors

- Continguts elaborats en base a les necessitats locals.



- Nombre de col·lectius implicats en les formacions, a nivell d'elaboració i detecció de necessitats, com de recepció d'aquests coneixements.
- Nombre de municipis en els que es desenvolupa el cicle de xerrades i/o formacions.
- Grau de satisfacció de la ciutadania respecte la idoneïtat de la iniciativa (elaborar sondeig).



FITXA 3. Generació d'un mapa de zones d'intervenció prioritària tenint en compte els patrons de mobilitat als quals hi estan associades.

Descripció

Generació un mapa d'espais d'intervenció prioritària per tal de detectar i prevenir les violències sexuals i LGTBIfòbiques als espais d'oci de la Vall del Tenes. Aquest mapa haurà de tenir en compte variables tals com: espais percebuts com perillosos, espais en els que s'hagin produït agressions, espais que per la seves característiques urbanístiques puguin associar-se a situacions de vulnerabilitat. Per aquest treball, es poden tenir en compte exemples d'iniciatives d'urbanisme amb perspectiva de gènere que s'han portat a terme a diferents municipis amb col·lectius especialitzats.

Objectius

- Analitzar les zones detectades com de major risc per tal d'implementar les polítiques que es considerin oportunes a cada espai.
- Detectar les zones de concurrència de la població jove per establir mecanismes de prevenció de violències masclistes, com poden ser protocols d'actuació, campanyes específiques o mesures concretes en funció de les necessitats detectades.

Actuacions implicades

- Recull d'estudis ja elaborats per diferents municipis sobre la detecció de punts foscos i zones d'intervenció prioritària.
- Recull dels diferents casos de violència sexuals o LGTBIfòbica a espais d'oci per ubicar-los al mapa.
- Establir una metodologia de recollida de dades de zones d'intervenció prioritària i traspasar-la als municipis per tal que puguin identificar els seus punts al territori.
- Centralitzar tots els mapatges elaborats des dels diferents municipis.
- Crear un mapatge de zones d'intervenció prioritària a la Vall del Tenes que unifiqui les diferents informacions traspassades pels municipis del territori.

Responsables

- Ajuntament municipal.
- Mancomunitat de la Vall del Tenes, per la coordinació i suport en matèria d'assessorament als ens locals.

	<ul style="list-style-type: none"> • Servei extern expert en generació de mapes d'intervenció prioritària.
Recursos necessaris	<ul style="list-style-type: none"> • Servei tècnic per la detecció de zones d'intervenció als diferents municipis. • Temps de treball dels grups que coordinen i supervisen l'actuació.
Indicadors	<ul style="list-style-type: none"> • Elaboració de la metodologia per la detecció d'espais d'atenció prioritària. • Nombre d'observacions fetes al territori. • Nombre de zones d'intervenció prioritària al territori.



FITXA 4. Generació d'un model d'ordenança en el que es contempli l'assetjament sexual.

Descripció

Oferir una eina jurídica als diferents municipis de la Vall del Tenes per la prevenció, detecció i atenció de les violències sexuals als espais públics. Aquest model seria un model adaptable a les diferents ordenances de civisme i convivència existents als diferents municipis.

Objectius

- Dotar d'un model d'ordenança als diferents municipis que pertanyen a la Mancomunitat de la Vall del Tenes per tal d'agilitzar-ne la seva incorporació.
- Prevenir situacions de violència sexual a través de mecanismes jurídics municipals.
- Detectar i atendre situacions d'agressió i/o assetjament fins ara invisibilitzades a nivell legislatiu.
- Reforçar l'actuació que es du a terme en l'activació de protocols de violència masclista als espais d'oci.

Actuacions implicades	<ul style="list-style-type: none"> • Elaboració del model d'ordenança. • Difusió de l'existència del model entre els diferents municipis de la Mancomunitat.
Responsables	<ul style="list-style-type: none"> • Mancomunitat de la Vall del Tenes. • Ajuntaments locals.
Recursos necessaris	<ul style="list-style-type: none"> • Assessorament jurídic per la creació del model.
Indicadors	<ul style="list-style-type: none"> • Elaboració del model. • Nombre de municipis que aproven l'ordenança.



FITXA 5. Crear un mapa de recursos específics en l'atenció i recuperació de situacions de violències masclistes als espais d'oci

Descripció

Incloure en el mapa de recursos per l'abordatge de les violències masclistes de la Mancomunitat tots aquells ens públics, privats o pertanyents a col·lectius organitzats on s'ofereixen serveis d'atenció i recuperació en el camp de les violències masclistes que es produeixen als espais d'oci. Aquesta actuació estaria vinculada a la iniciativa engegada per la *comissió tècnica del protocol per l'abordatge de les violències masclistes*.

Objectius

- Donar a conèixer a la ciutadania les diferents iniciatives existents en aquest camp.
- Dotar d'eines als diferents serveis per la derivació o adreçament de casos.
- Millorar la qualitat de l'atenció en casos d'agressió.
- Donar a conèixer a la ciutadania quins són els serveis específics en aquest camp.

Actuacions implicades

- Mapeig municipals dels diferents recursos existents.
- Unificar la informació dels diferents municipis.
- Habilitar l'espai virtual per donar accés al mapa de recursos.
- Fer difusió de l'existència del mapa a tots els serveis relacionats amb aquest camp i a la ciutadania.

Responsables

- Mancomunitat de la Vall del Tenes
- Comissió de seguiment.
- Tècnics/es d'igualtat dels diferents municipis i serveis d'atenció a les violències masclistes.

Recursos necessaris

- Temps de treball de recerca i coordinació.

Indicadors

- Nombre de recursos que fan ús del mapa.
- Nombre de recursos que han identificat l'impacte de l'existència del mapa en els seus serveis.



FITXA 6. Generar campanyes intenses sobre violències sexuals i LGTBfòbiques als principals espais d'oci de la Vall del Tenes

Descripció

Generar dispositius específics per la prevenció, detecció i atenció a les violències sexuals i LGTBfòbiques en zones d'atenció prioritària durant certes èpoques de l'any.

Objectius

- Difusió de les estratègies i mecanismes existents per tal d'abordar les violències sexuals i LGTBfòbiques als espais d'oci nocturn.
- Demostrar un posicionament ferm i consensuat de rebuig envers qualsevol tipus de violència sexual i LGTBfòbica.
- Apropar a diversos sectors de la població juvenil el discurs, partint d'una perspectiva de drets i fugint de paternalismes o judicis.

Actuacions implicades

- Reforçar la visibilitat de les campanyes ja existents o creació de noves segons necessitats.
- Planificació d'estratègies i dispositius de prevenció i detecció.
- Disseny d'una estratègia de comunicació per la difusió dels continguts de sensibilització i de les eines de detecció accessibles a tota la població.
- Exploració dels espais clau - permanents o puntuals - des dels que intensificar la campanya.
- Exploració dels diversos perfils de la població juvenil a qui s'adrecen les campanyes, traçant estratègies que contemplin les possibles interseccionalitats existents. (llengua, cultura, origen, etc.)

Responsables

- Comissió de seguiment/treball.
- Mancomunitat de la Vall del Tenes.
- Ajuntaments locals.

Recursos necessaris

- Temps de treball en el disseny i/o adaptació de les campanyes.
- Persona responsable de l'execució de les campanyes arreu del territori.

Indicadors

- Nombre de municipis en els que s'assumeix la campanya.
- Nombre d'esdeveniments festius en els que es desenvolupa la campanya.
- Grau de coneixement de la campanya per part de la ciutadania.
- Grau de satisfacció de la ciutadania respecte la iniciativa (elaborar sondeig).

6. Protocol d'actuació per l'abordatge de les violències sexuals i LGTBIfòbiques en espais d'oci nocturn de la Vall del Tenes

6.1. Què és el protocol per l'abordatge de les violències sexuals i LGTBIfòbiques en espais públics i festius?

El Protocol per l'abordatge de les violències sexuals i LGTBIfòbiques en espais d'oci nocturn de la Vall del Tenes és una iniciativa que planteja generar mesures d'acció contra la violència masclista que vagin més enllà de l'àmbit de parella: mesures que puguin prevenir, detectar i abordar les violències masclistes i les seves manifestacions en forma de violències sexuals i LGTBIfòbiques en espais públics i d'oci durant tot el any.

El Protocol, doncs, s'adreça contra qualsevol agressió sexista i LGTBIfòbica. L'objectiu principal d'aquest document és proveir d'eines a la Mancomunitat, als ajuntaments locals que el conformen, així com als diferents agents socials del territori per tal d'abordar de les violències sexuals i LGTBIfòbiques a esdeveniments d'oci nocturn públics des de la prevenció, la detecció, l'atenció i la recuperació. En aquest sentit cal remarcar certs aspectes que caracteritzen aquest document, li donen origen i són la base del seu ADN:

- El Protocol sorgeix com a mesura de lluita contra les agressions heteropatriarcals, és a dir, apunta directament a les situacions on les agressions es exerceixen contra les persones discriminades per raó de sexe, gènere o una orientació sexual diferent a la heteronormativa. Aquest abús és el que constitueixen les violències estructurals, culturals, simbòliques o directes.
- El context de festa és un lloc on es poden produir un determinat tipus d'agressions masclistes i cal detectar-les i actuar-hi. Tot i així, també és un espai que ha de permetre una presa de consciència individual i comunitària contra aquestes situacions.
- La iniciativa d'aquesta acció prové de la Mancomunitat de la Vall del Tenes, no obstant, l'esperit de la intervenció és comunitària. Es demana que tant les administracions locals com a les persones de les entitats participants que assumeixin l'implicació i la participació activa en una tasca que és responsabilitat de tothom, per tal de visibilitzar i acabar amb les agressions masclistes, en aquest cas, en el context de festes populars.

- Les intervencions plantejades parteixen del diàleg i de la solució pacífica de les situacions a afrontar. L'actitud i el llenguatge utilitzat per les persones participants és important per evitar i trencar l'escalada de la violència, així com també ser conscients dels límits legals i personals que cada individu té.
- Aquest Protocol és un element viu, per tant, està subjecte a revisions i modificacions periòdiques que l'adaptin a la realitat social existent.
 - Els apartats que venen a continuació detallen cada un dels aspectes que cal tenir en compte de cara a l'abordatge de les violències sexuals i LGTBIfòbiques en l'organització i desenvolupament d'actes festius en general que es desenvolupin a la Vall del Tenes.

6.2. Creació i composició del grup de treball pel seguiment del protocol

La implementació del protocol per l'abordatge de les violències sexuals i LGTBIfòbiques exigeix del treball de diversos sectors de la societat, així com es reflecteix en l'organització d'aquest tipus d'esdeveniments. D'aquesta manera, caldrà la creació d'un grup de treball on hi hagi representació de persones que formin part de diferents col·lectius que participin en la creació de l'esdeveniment i/o tenen un paper rellevant en el desplegament del dispositiu específic del protocol, així com representants d'arreu del territori. La multidisciplinarietat i multisectorialitat resulten vitals en aquest tipus d'iniciativa per poder ser el màxim d'eficients en el tipus d'actuació, així com arribar a posicions de consens i treball conjunt entre les diferents parts de la realitat social del territori, provocant així un efecte de taca d'oli en les polítiques contra les violències masclistes. En aquest sentit, es considera idoni crear un grup a nivell de tota la Mancomunitat, així com plantejar comissions específiques a cadascun dels municipis, que puguin aterrar els plantejaments globals als ritmes i necessitats específiques que es donin al seu municipi.

En aquest sentit, hi ha diferents elements a tenir en compte sobre les característiques d'aquesta comissió:

a) Persones integrants del grup. Algunes de les representats que s'haurien de considerar en la creació d'aquest equip són: personal tècnic de la Mancomunitat, així com dels diferents ajuntaments locals amb principal implicació en el dispositiu: representació dels departaments de Joventut, Igualtat, Cultura, Educació, Urbanisme, Salut, Policia Local i Protecció Civil, així com representants de les entitats juvenils, dels moviments socials feministes i col·lectius organitzadors d'activitats d'oci nocturn als diferents municipis.

b) Funcions del grup. La principal funció d'aquest grup és vetllar per la correcta implementació dels diferents aspectes que es tenen en compte en l'aplicació del protocol i que són descrits en aquest document. Així mateix, serà el grup encarregat en avaluar els resultats de la implementació i fer propostes de millora del document.

c) **La creació del grup.** Per tal de poder garantir l'exercici de les funcions del grup, aquest s'haurà de constituir amb un mínim de 6 mesos d'antelació a la festivitat a celebrar i fer reunions periòdiques de coordinació. Alhora, seran necessàries trobades d'avaluació i valoració dels mecanismes emprats, per tal de revisar i reajustar els objectius i accions a desenvolupar en acord amb les línies de treball delimitades.

6.3. Aspectes contemplats en el protocol

Per tal de construir unes festes lliures de violències sexuals i LGTBIfòbiques cal apostar per fer incidència en cada un dels aspectes que es contemplen a l'hora d'organitzar un esdeveniment d'aquestes característiques. Això vol dir incloure la mirada feminista en els següents aspectes que es llisten a continuació, i que es desenvoluparan amb més detall en els propers apartats:

- **Programació**
- **Campanya de sensibilització entorn al protocol**
- **Formació d'agents clau**
- **Tipus d'intervenció i circuit**
- **Espais i mobilitat**

6.4. Programació

La programació de les activitats culturals i d'oci és un dels aspectes a contemplar davant la possible existència de missatges i imatges sexistes que es poden donar a través d'elles, o per la infrarepresentació que hi poden tenir les dones o el col·lectiu LGTBI. En aquest sentit, una programació elaborada sense tenir en compte la perspectiva de gènere, pot fer minvar la força o fins i tot deslegitimar accions paral·leles que es vulguin fer en l'abordatge de les violències masclistes.

Per tal de crear programes festius i culturals sota la mirada feminista, **el grup que vetlla per la correcta aplicació del Protocol haurà de supervisar els diferents aspectes que s'inclouen en aquest apartat**, i que defineixen una programació lliure de violències masclistes, sexuals i LGTBIfòbiques.

A continuació es detallen un seguit de **requisits i recomanacions que haurà de tenir en compte tota entitat, col·lectiu o organització a l'hora de programar esdeveniments culturals festius**. Els requisits són aquelles premisses que són d'obligada implementació, i per tant, en cas de no complir-se no es podrà portar a terme l'activitat. Les recomanacions són aspectes que és necessari tenir en compte però que en cas de no aconseguir assolir-los no implicarà l'anul·lació de l'activitat.

Requisits necessaris per poder realitzar l'esdeveniment

Recomanacions a tenir en compte a l'hora de realitzar l'esdeveniment

- Establir les mesures necessàries per garantir espais de festa lliures d'agressions masclistes. L'ús de la imatge i el llenguatge emprat per la programació i difusió de l'activitat serà lliure de sexismes.
- A l'hora de contractar a personal professional (artistes, tècnics/es, etc.), s'haurà d'incloure en el contracte una clàusula de compromís a no manifestar cap tipus de conducta ni missatge masclista. En cas de no existir contracte es crearà de totes maneres una clàusula de compromís.
- En tot moment s'haurà de vetllar per donar visibilitat al treball artístic femení i del col·lectiu LGTBI tenint en compte una mirada interseccional.
- Tenir en compte mesures extraordinàries a l'hora de programar activitats que es puguin considerar d'elevat risc d'agressions per les característiques que reuneix. Per tal de concretar si l'activitat pot ser susceptible de precisar aquestes mesures és recomanable contactar amb les tècniques de l'Ajuntament vinculades a l'àmbit d'Igualtat.

6.5. Recursos a tenir en compte

Per tal de poder garantir els requisits i recomanacions expressades en aquest apartat, a continuació es detallen una sèrie de recursos a tenir en compte:

a) **Punts d'informació i assessorament per la creació d'activitats populars lliures d'agressions masclistes:**

Aquest llistat cal que contempli de forma fixa els serveis de caràcter territorial, podent ser ampliat i reforçat amb d'altres serveis municipals adients en cadascuna de les festivitats (CAP, tardes joves, entitats locals, etc.). Alhora, pot ser interessant comptar amb informació dels curcuits i/o serveis per tal de repartir a les persones participants de la festa, fent un apropament d'aquest serveis arreu del territori.

Servei d'Informació i Atenció a les Dones - Vallès Oriental

Miquel Ricomà, 08401 Granollers

Telèfon: 938600706

Correu electrònic: ramonedasa@vallesoriental.cat

Servei d'Atenció a la Diversitat Afectiva, Sexual i de Gènere (SAI)

Telèfon: 938600706

Correu electrònic: sai.lgtbi@vallesoriental.cat

b) **Llistes de reproducció musicals lliures de violències masclistes:**

- Llista de reproducció del Consell Comarcal del Bages: Prou lletres masclistes

<https://open.spotify.com/user/kujcml6lfzr5xogyo26sffoer/playlist/3IOXPGzMd75P87gx8CCebw>

- Base de dades de Fusa Activa: <http://fusaactiva.blogspot.com.es/>
- Llista de reproducció creat per l'Institut Basc de la Dona 'Beldur Barik':

<https://open.spotify.com/user/beldurbarik/playlist/5nOPQl8ZNqz49sk4OynV6a>

6.6. Campanya de sensibilització entorn al protocol

La creació d'una campanya de difusió que acompanyi la implementació del protocol resulta imprescindible pel que fa a la part preventiva de la iniciativa, en tant que és una mesura sensibilitzadora cap a la ciutadania i dona a conèixer els dispositius i serveis a disposició per tal de combatre possibles casos d'agressions. Els tres elements clau que s'han de tenir en compte per la seva elaboració seran: el missatge, la imatge i la estratègia de difusió. Alguns dels elements a tenir en compte

a) **Missatge:** el missatge a transmetre ha de ser directe i de fàcil reconeixement per la població en la seva al·lusió a les violències masclistes. En aquest sentit, l'eslògan escollit serà clau per fer arribar el missatge desitjat. Així, aquest fer referència a temes relacionats al consentiment o altres elements contraris a l'ideari patriarcal. En aquesta línia, es valoren molt positivament aquells missatges formulats en positiu.

b) **Imatge:** la imatge escollida ha de tenir un lligam amb el missatge emprat. A més, es pot prendre en consideració l'ús del mateix color i representació gràfica per tot el material que es generi de cara a ser fàcilment associat a la campanya.

c) **Estratègia de difusió:** aquesta haurà d'anar dirigida a tots els col·lectius que formen la realitat social de cada municipi, en especial a la joventut com a receptors i receptores finals. Algunes de les idees que es poden portar a terme són:

- Enviament de cartes a comerços i establiments d'oci de la Vall del Tenes o el municipi en qüestió informant de la campanya.

- Reservar espais als centres educatius, on es pugui fer difusió de la campanya i dels elements que hi van associades.
- Enviar una carta informativa als pares i mares de persones menors informant de la campanya i l'existència del Protocol.
- Donar visibilitat al decàleg dels diferents elements a tenir en compte per la construcció de festes lliures de violències masclistes que sigui una versió resumida d'aquest document, de cara a difondre'l entre els diferents agents que participen de l'organització del esdeveniment.
- Generar materials específics: cartells, xapes, polseres per gots, gots amb el missatge, etc.
- Decorar punts estratègics del territori o els municipis amb missatges feministes i lligats a la campanya. Alguns exemples són: crear un *graffiti* de la campanya a alguna paret estratègica de la ciutat, pintar missatges al terra als diferents itineraris de la festa, projectar imatges fixes a espais clau, instal·lar cartells a les entrades de les ciutats posicionant la ciutat com a territori antimasclista, etc.
- Planificació d'activitats específiques que girin entorn a la campanya. Un exemple pot ser un taller d'autodefensa feminista o la creació d'un *photocall* per reivindicar missatges feministes i lligar-ho a les xarxes socials, com s'ha dut a terme en altres ocasions al municipi.
- Creació de material audiovisual específic. En aquest es podria comptar amb la implicació dels veïns i veïnes de la ciutat així com amb diferents personalitats mediàtiques de la Vall del Tenes, o que exerceixin algun tipus de lideratge o representativitat de col·lectius diversos. Un exemple (d'entre molts altres) de contingut a transmetre en el material audiovisual és la escenificació d'allò que constitueixen les violències masclistes més naturalitzades, invisibles i amb major presència als espais d'oci, centrant-se en les violències de caràcter sexual i LGBTIfòbic.

6.7. Formació a agents clau

Per tal d'assegurar la correcta implementació del Protocol caldrà que tots els agents que juguen un rol clau i actiu en l'organització d'esdeveniments populars tinguin nivell mínim de sensibilització vers les violències masclistes i hagin de conèixer amb claredat de quina manera s'aplica el protocol. Les formacions que es portaran a terme reuniran les següents característiques:

- Estaran dirigides a totes les figures que juguen un rol específic en l'organització de la festa.

- Les formacions seran de caràcter obligatori per a totes les organitzacions i persones que formin part de la gestió de l'esdeveniment. Aquestes figures són, principalment: entitats organitzadores del municipi, personal – professionalitzat o voluntari – que s'emplaça a les barres de l'esdeveniment, equips de dinamització professionals (educadors/es, personal dels centres cívics, tècnics/es comunitàries), personal tècnic de l'Ajuntament, cossos de seguretat pública (Mossos d'Esquadra i Policia Local), seguretat privada, sanitaris que intervenen a l'esdeveniment, i equip d'intervenció sensibilitzadora (Punt Lila) si s'escau.
- Es portaran a terme dos tipus de formació diferents (veure Annex 7.3):
 - 1ª. **Formació sobre violències masclistes als espais d'oci.** Aquesta té un caràcter sensibilitzador sobre les violències masclistes a nivell genèric i es portarà a terme durant el transcurs de l'any de manera periòdica.
 - 2ª. **Formació sobre l'aplicació pràctica del Protocol a festes populars.** Aquesta centrarà el seu contingut en l'aplicació real del Protocol pels diferents col·lectius i es portarà a terme uns dies abans de l'acte popular a celebrar.

6.8. Tipus d'intervenció i circuit

Aquest punt fa referència a la detecció i atenció de les violències masclistes i les seves manifestacions sexuals i LGTBIfòbiques als espais d'oci nocturn del territori. Així, en aquest apartat es defineixen els diferents col·lectius i dispositius específics que estaran en coordinació, a més de definir quin és el circuit que els correspon a cada un d'ells en cas de detectar qualsevol tipus d'agressió.

A. Col·lectius en coordinació:

A.1. Dispositiu específic:

Punt d'informació i atenció a les violències masclistes: Punt Lila. En funció de les característiques de la festivitat es prendrà en consideració establir aquest punt en aquells espais que es considerin més oportuns, planificant estratègicament la seva ubicació segons les característiques de la festa tenint en compte elements com: il·luminació, visibilitat, accessibilitat o soroll ambiental. Aquest complirà amb l'objectiu de sensibilitzar a la població que s'hi adreci sobre les violències masclistes, informar dels recursos existents i disposar d'un espai de seguretat pel cas que s'hagin d'atendre casos d'agressió. També es pot considerar l'espai com a punt de centralització de totes les intervencions i agressions reportades durant la jornada. El personal a càrrec del punt haurà de ser constituït per un equip mínim de dues persones professionals formades en el camp dels feminismes i preparades per poder afrontar qualsevol situació d'acompanyament que es pugui derivar d'una agressió.

Parelles itinerants. En funció de les característiques de la festivitat es prendrà en consideració establir aquestes figures en aquells espais que es considerin més oportuns. La funció principal dels/les professionals serà la de sensibilitzar al màxim de persones que estiguin en la zona d'intervenció (prèviament delimitada) en relació a les violències masclistes. Per això es pot considerar el repartiment de marxandatge específic creat en la campanya. A més també portaran a terme tasques d'observació i detecció de situacions d'agressió i actuaran segons el circuit previst en cas que sigui necessari. El perfil d'aquestes persones serà el de professionals formades en àmbit dels feminismes, preparades per poder afrontar qualsevol situació d'acompanyament que es pugui derivar d'una agressió.

A.2. Agents participants dels esdeveniments:

Serveis Sanitaris. Aquestes figures són les encarregades de proveir d'assistència mèdica a qualsevol persona que ho precisi en cas d'agressió i estaran en coordinació amb la resta d'agents contemplats en el Protocol. En cas de trasllat en ambulància, l'hospital de referència és l'Hospital General de Granollers.

Personal de les entitats i barres. Les persones que formen part del teixit associatiu de la festa són corresponsables de les diferents situacions que es puguin produir als seus espais. En aquest sentit, hauran d'atendre a aquelles persones que hagin estat o estiguin sent agredides segons el circuit existent. Una persona per barra haurà de estar formada sobre el protocol d'actuació i el circuit d'intervenció.

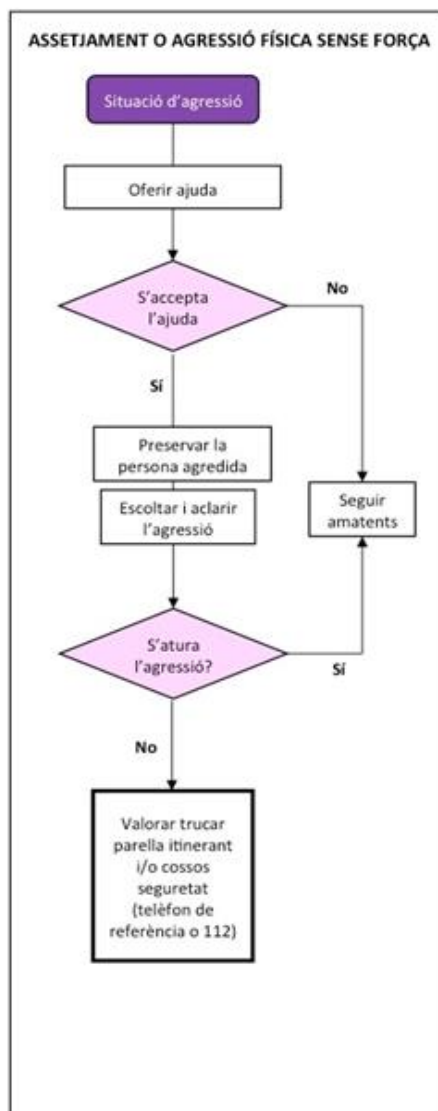
Seguretat privada. Les persones professionals que formen part d'aquest col·lectiu han d'estar informades sobre la existència d'aquest protocol i en la mesura del possible buscar l'encaix oportú en els protocols propis de l'empresa privada de seguretat. A més hauran d'estar coordinats amb la resta d'agents que formen part del dispositiu per tal de donar resposta a possibles casos d'agressió.

Cossos de seguretat. Aquesta figura està formada pels cossos dels Mossos d'Esquadra (des d'ara MMEE) i la Policia Local. El seu rol serà el d'atendre qualsevol situació d'agressió que precisi de la seva intervenció, així com el de comptar amb la figura dels/les professionals de l'àmbit de les violències masclistes de cara a assessorar i/o acompanyar emocionalment a persones que hagin pogut ser agredides (parelles itinerants i/o personal del punt d'informació i atenció a les violències masclistes). A més, en la mesura del possible, transmetran dades d'interès respecte situacions d'agressió ateses a la persona o persones responsables del dispositiu per tal de centralitzar tota la informació.

B. Circuits davant casos d'agressió

B.1. Pauta per entitats, col·lectius, seguretat privada davant una situació d'assetjament o agressió física sense força.

1. Si veiem que s'està produint una agressió o ens informem que s'està produint, ens hem d'apropar a la persona agredida i demanar-li si necessita ajuda. És important no anar només una persona, el recomanable és anar dues persones.
2. Si la persona diu que NO, no insistirem. És important respectar la seva decisió. La resposta individual de la persona agredida és totalment lliure, entenem que ha de poder actuar com vulgui davant d'una agressió. Igualment, seguirem amatents de la situació per si l'agressió no s'atura i creiem adient tornar a demanar-li a la persona si necessita ajuda.
3. Si diu que SÍ que vol la nostra ajuda:

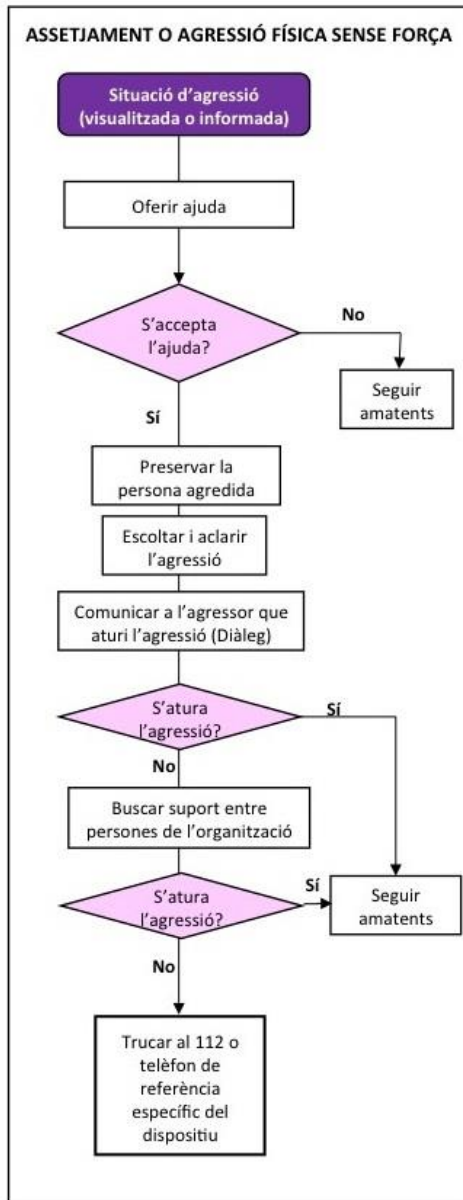


- i. Acompanyar a la persona agredida sense que se senti exclosa de l'espai de festa. Proporcionar un espai de seguretat preservant un espai sense la presència de l'agressor o agressors.
- ii. Les persones de l'entitat o col·lectiu que s'han apropat, han d'escoltar i aclarir l'agressió, esbrinar què ha passat, sense qüestionar-ne la veracitat.
- iii. Si la persona no atura l'agressió, valorar si s'avis a la parella itinerant (en el cas de que existeixi) perquè doni suport de cara a resoldre la situació.
- iv. Si la persona continua sense aturar el seu comportament caldrà requerir la intervenció dels cossos policials, trucant al telèfon de referència de seguretat en cas que n'hi hagi, o trucar al 112.
- v. Informar a la persona que té dret a interposar una denúncia.
- vi. Si necessita més informació sobre la denúncia o sobre entitats i recursos existents, trucar a les persones professionals o responsables o se l'acompanyarà al punt d'informació i atenció a les violències masclistes (Punt Lila). Es disposarà de díptics informatius i d'un llistat d'entitats i recursos sobre atenció en violències masclistes i agressions homòfobes.
- vii. Trucar a les professionals expertes o responsables en el cas que la persona agredida necessiti suport emocional després d'haver patit l'agressió i/o per l'acompanyament fins al punt d'informació i atenció si la persona agredida vol estar-se en un espai més tranquil.

B.2. Pauta per parelles itinerants

1. Observació i valoració del nivell de violència de la situació:
 - Si valorem que l'agressió és amb elevada violència abans d'apropar-nos trucaríem als números dels contactes d'urgències.
 - Si valorem que la situació d'entrada no és d'una violència elevada, ens aproparem a la persona agredida i li demanarem si necessita ajuda.
 - En totes les situacions que s'acabi avisant als cossos de seguretat seria important que es pogués donar una descripció de la persona agressora (com anava vestit, alçada, alguna característica singular,...etc.).
2. Ens aproparem al lloc on està succeint l'agressió:
 - Si la persona agressora atura l'agressió, no insistirem. Continuarem presents però pendents i amatents de la situació.
 - Si la persona agressora no atura l'agressió:

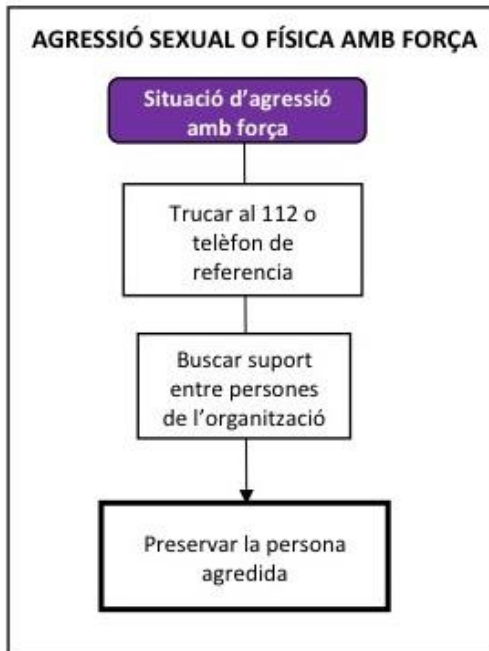
Circuit 2. Parella itinerant



- i. És molt important aturar l'agressió i preservar a la persona agredida. Li hem de proporcionar un espai de seguretat i apartar-la de l'agressor.
- ii. Avisarem al personal de la barra o altres persones de l'organització perquè vingui a donar suport.
- iii. Es trucarà als números dels contactes d'urgències.
- iv. Si la persona agredida vol, l'acompanyarem a l'estand en el cas que necessiti suport emocional després d'haver patit l'agressió i/o estar-se en un espai més tranquil.
- v. Preguntar si es vol desplaçar al punt d'informació i atenció (espai de seguretat) o esperar l'ajuda on està. No deixar a la persona mai sola.
- vi. Informar també a la persona que té dret a interposar una denúncia i a rebre atenció sociosanitària. Si necessita més informació sobre això o sobre entitats i recursos existents. L'acompanyarem fins al punt d'informació i atenció (Punt Lila, en cas de disposar-ne) perquè la informin. Aquí es disposarà de díptics informatius i d'un llistat d'entitats i recursos sobre atenció en violències masclistes i agressions homòfobes.
- vii. Reportar la situació al personal de l'estand (en cas que n'hi hagi) i registrar-la a la fitxa corresponent.

B.3. Pauta per tots els col·lectius en casos d'agressió física amb força

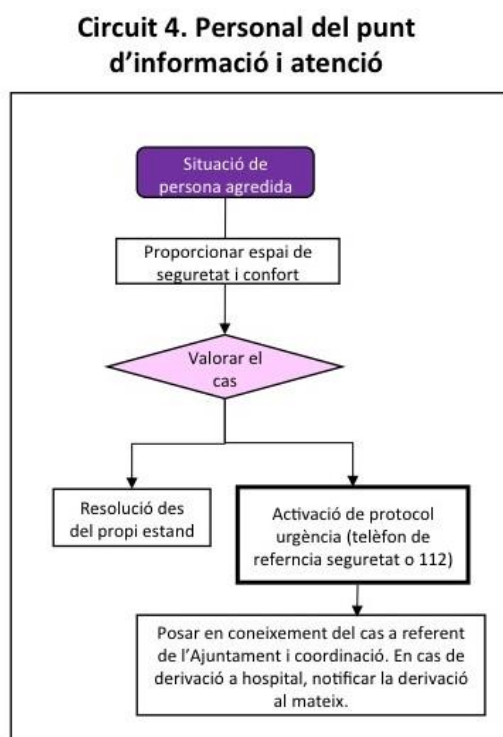
Circuit 3. Per tots els casos



1. Observació i valoració del nivell de violència de la situació
2. Si valorem que l'agressió és amb elevada violència abans d'apropar-nos trucaríem als números dels contactes d'urgències (trucar al telèfon de referència de seguretat de la zona o al 112 per activar MMEE).
3. En totes les situacions que s'acabi avisant a cossos policials seria important que es pogués donar una descripció de la persona agressora (com anava vestida, alçada, alguna característica singular,...etc.).
4. Preservar la persona agredida. Li hem de proporcionar un espai de seguretat i apartar-la de l'agressor. No deixar-la sola fins que arribi l'ajuda i valorar si està acompanyada de gent del seu entorn. Preguntar-li si vol esperar l'ajuda on està o prefereix desplaçar-se a l'estand.

B.4. Pauta pel personal del punt d'informació i atenció a les violències masclistes: Punt Lila

En el cas que arribi una persona que hagi viscut una agressió, sigui per compte propi o a través de la coordinació amb altres agents desplegats/des a la festivitat:



- i. Proporcionar un espai de seguretat i confort a la persona agredida.
- ii. Escoltar-la activament, no jutjar-la i proporcionar-li suport emocional.
- iii. No deixar-la sola.
- iv. En relació al punt anterior, valorar si es necessari trucar a la parella itinerant perquè vingui a donar suport en l'atenció de l'estand.
- v. Informar la persona que té dret a interposar una denúncia i a rebre atenció socio sanitària. Si necessita més informació sobre això o sobre entitats i recursos existents s'informarà. Es disposarà de díptics informatius i d'un llistat d'entitats i recursos sobre atenció en violències masclistes i agressions LGTBIfòbiques.

- vi. Activar el protocol d'urgències en la zona d'oci si fos necessari. Aquest pas implica contactar amb cossos de seguretat, trucar 112, avisar a l'hospital en cas que sigui necessari i reportar a la persona responsable de l'Ajuntament en cas que s'hagi explicitat.
- vii. Valorar amb qui està la persona agredida, i en cas que hagi decidit anar a l'hospital decidir qui la pot acompanyar.

B.5. ELEMENTS A TENIR EN COMPTE DE CARA A QUALESVOL TIPUS D'INTERVENCIÓ

Si la persona VOL posar una denúncia.

- Informar i adreçar a la persona agredida l'Oficina d'Atenció a la Víctima (OAV) dels Mossos d'Esquadra.
- Informar que en cas de les persones menors d'edat, a Mossos d'Esquadra tenen l'obligació d'avisar a pares, mares o persones tutores legals. Tanmateix,

- Informar a la persona que en el moment d'interposar la denúncia, té dret d'anar acompanyada d'una advocada (preferiblement experta en violències masclistes).
- En el cas de ser una agressió LGTBIfòbica, informar en primer lloc del el Servei d'Atenció a la Diversitat Afectiva, Sexual i de Gènere (SAI-DASIG), des del que s'ofereix suport i atenció per a presentar i tramitar denúncies d'agressions LGTBIfòbiques. També es pot informar a l'Observatori Contra l'Homofòbia: <https://och.cat/>

Si la persona NO SAP si vol o NO VOL posar una denúncia.

- Escoltar amb respecte, mostrar empatia, proporcionar-li el suport que necessiti. Esbrinar amb quin recolzament i suport compta, si alguna persona més coneix l'agressió i en la mesura del possible que la persona no marxi sola (trucar a amic/ga, familiar, etc).
- Donar-li informació sobre els serveis i entitats existents que ofereixen assessorament en contra de la violència masclista i les agressions LGTBIfòbiques.

Si es tracta d'una agressió sexual amb penetració (anal, bucal i/o vaginal) de penis, dits o objectes, o agressió amb violència física.

- Informar, assessorar i recomanar a la persona que si ho necessita, té dret a rebre assistència mèdica encara que no vulgui o no sàpiga si vol posar una denúncia.
- Explicar-li a la persona que a l'Hospital General de Granollers activaran el protocol d'agressions sexuals. Li faran un examen mèdic i, si calgués, valoraran medicació profilàctica per algunes ITS. Un cop duta a terme la primera atenció mèdica, i en cas que la persona manifesti la seva intenció de denunciar la situació, se l'orientarà, d'acord amb el circuit que preveu el protocol, sobre la possibilitat de fer efectiva la denúncia a la comissaria de Mossos d'Esquadra. Informar també si la persona és menor d'edat, que des de l'Hospital avisaran als pares o tutors legals.
- Informar a la persona que, si ha hagut una agressió sexual amb penetració (de penis, dits o objectes) i si s'ha canviat de roba i/o s'ha rentat, algunes proves podrien desaparèixer. Si ha estat una violació bucal, si es renta les dents, beu o menja, també es podrien esborrar algunes proves.

Si la persona agredida és menor d'edat

- Partir de les premisses assenyalades anteriorment, respecte a les orientacions generals.
- Prioritzar en primera instància el benestar de la persona, partint de la Llei 14/2010, del 27 de maig, dels drets i les oportunitats en la infància i l'adolescència en la que a l'article 2 s'estableix que els infants i els

adolescents, amb l'objecte de demanar informació, assessorament, orientació o assistència es poden adreçar personalment a les administracions públiques encarregades d'atendre'ls i protegir-los, fins i tot sense el coneixement de llurs progenitors, tutors o guardadors, en particular si la comunicació amb aquests pot frustrar la finalitat pretesa.

- Si la persona és major de 14 anys, és necessari el seu consentiment a l'hora de tractar amb les seves dades personals, també amb el seus progenitors, tutors o guardadors, segons l'article 7 de la Llei Orgànica 3/2018, del 5 de desembre, de Protecció de Dades Personals i garantia dels drets digitals.
- Davant d'una situació que pugui comportar un risc greu per la integritat física, psíquica o emocional per a la persona agredida, així com en situacions específicament tipificades com a delictes, trobar l'equilibri entre el dret a la intimitat i confidencialitat d'infants i adolescents, el dret dels tutors, progenitors i guardadors a ser informats així com el deure dels professionals en intervenció i diligència deguda.

C. Registres de les actuacions

En la implementació d'aquest protocol serà altament recomanat portar a terme un registre de les diferents actuacions portades a terme de cara a:

- Conèixer el perfil de la població que assisteix a la festa.
- Identificar el tipus de situacions d'agressió que es donen en aquest tipus d'espai per tal de millorar aspectes preventius i de detecció.
- Donar a conèixer la realitat existent a la Vall del Tenes respecte les violències masclistes als espais d'oci.

En aquest sentit, es poden portar a terme diferents tipus de registres:

1. **Accions de sensibilització.** Nombre de persones a les quals s'ha informat de la campanya, del dispositiu desplegat i dels recursos existents. Algunes de les variables a tenir en compte per aquest registre són: gènere, edat, municipi/barri de residència i data i hora en la que s'ha interactuat amb la persona.
2. **Registre d'intervencions.** Nombre de situacions d'agressió en les que s'ha intervingut directament per la demanda d'ajuda i amb el consentiment de la persona agredida. Aquest és especialment idoni en el cas de comptar amb la figura d'agents itinerants. Algunes de les variables a tenir en compte són: espai, data i hora on es produeix l'agressió; gènere, edat i municipi de residència de la persona agredida; tipus de violència exercida; si s'adreça a la persona a algun servei; si s'ha necessitat la intervenció de cossos de seguretat o sanitaris; o com s'ha resolt la situació.
3. **Registre d'assessoraments.** Aquesta eina resulta especialment útil en els casos que es pugui comptar amb un punt d'informació i atenció a les violències masclistes, ja que es recullen les dades de les persones que s'hi han dirigit per tal de fer una consulta específica sobre un cas d'agressió, ja sigui viscuda per la pròpia persona o no, i ja sigui perquè li ha passat aquell mateix dia o no. En aquest sentit, aquest registre serveix també per detectar situacions que van més

enllà de les que es puguin produir a l'espai de festa. Més enllà de les dades sociodemogràfiques bàsiques de la persona, també es poden recollir els següents punts: tipus de consulta (la persona reporta haver patit algun tipus d'agressió en el context de festa, assessorament per un/a conegut/da, la persona informa/denuncia una situació habitual que està succeint a l'entorn, assessorament grupal, assessorament personal individual, etc.); tipus d'actuació per part de la persona professional que l'atén; relació amb la persona agredida i/o amb la persona agressora; tipus de situació que es reporta (episodi de violència puntual en la zona d'oci nocturn de la Festa Major, episodi de violència puntual en el passat, violència continuada en l'actualitat, etc.); tipus de violència exercida.

A l'Annex 7.2. es poden trobar models de fitxes que permetin dur a terme els registres de forma sistematitzada.

6.9. Espais i mobilitat

De cara a configurar els entorns festius des d'una perspectiva feminista caldrà tenir en compte els espais en els que aquestes es realitzen i la mobilitat de la població en els trajectes que faci. Alguns dels elements a tenir en compte seran:

- **Espais:** aquests hauran d'estar ben il·luminats, evitant punts foscos o punts morts a la vista, tant pel que fa al mateix espai on s'organitzen les activitats com en els entorns. En aquest sentit, s'haurà d'aplicar la mateixa lògica en la col·locació de lavabos públics, evitant així que estiguin a espais allunyats i/o poc il·luminats. D'aquesta manera s'incrementa la percepció de seguretat i es minimitza el risc d'agressions. Per això resulta d'utilitat comptar amb una bona senyalització de l'espai on les persones puguin saber en tot moment on estan i cap a on es dirigeixen. També es podrà considerar incloure-ho al mapa del programa de la festa, fent-hi constar també les opcions de mobilitat existents i la iniciativa d'acompanyament segur amb les parades liles.
- **Mobilitat:** caldrà considerar de quina manera es desplacen les persones que acudeixen a l'esdeveniment i quin tipus de trajectes fan. Per això es farà difusió de les diferents possibilitats existents a l'hora de desplaçar-se pel municipi. També es pot considerar aplicar mesures tals com: posar panells informatius a les parades de bus per saber quant temps trigarà en passar o fer que els autobusos nocturns facin parada entre parades a demanda quan dones o persones menors d'edat ho sol·licitin, tal i com s'està començant a fer a diversos municipis.

7. Annex

7.1. Fitxa bàsica municipal

Informació bàsica	
Nom municipi	
Persona tècnica	
Ordenances municipals <i>(en cas afirmatiu, especificar quins)</i>	
Existeix al municipi alguna ordenança/reglament sobre l'assetjament?	
S'ha aplicat en alguna ocasió?	
Quins serveis/agents han intervingut?	
Serveis i circuits municipals <i>(en cas afirmatiu, especificar quins)</i>	
Existeixen serveis específics per l'abordatge de les VM?	
Existeixen serveis específics per l'abordatge de les Violències LGTBIfòbiques?	
Existeix algun circuit per a l'abordatge de les VM?	
Existeix algun circuit per a l'abordatge de les Violències LGTBIfòbiques?	
Campanyes i iniciatives municipals <i>(en cas afirmatiu, especificar quins)</i>	
S'ha dut a terme alguna campanya municipal o associativa al voltant de les VM, LGTBIfòbia o violències sexuals?	
Ha sorgit alguna iniciativa al voltant de l'abordatge de les VM, LGTBIfòbia o violències sexuals?	
Entitats i col·lectius <i>(en cas afirmatiu, especificar quins)</i>	
Existeix alguna entitat o col·lectiu que treballi la temàtica al municipi?	
Han dut a terme alguna campanya, iniciativa o acció?	
Existeix algun tipus de coordinació entre l'ens local i aquesta entitat o col·lectiu?	

Cultura d'oci al municipi *(en cas afirmatiu, especificar quins)*

Quines són les festivitats més concorregudes del municipi?	
S'ha identificat algun reclam sexista en algun dels espais d'oci nocturn?	
S'ha dut a terme un Punt Lila o protocol d'abordatge de les violències sexuals en alguna de les festes del municipi?	
En cas afirmatiu, des d'on s'ha impulsat? (Ajuntament, entitats, comissions de festa, locals d'oci...)	
S'ha detectat alguna mancança en aquest sentit?	

7.2. Fitxes de registre

REGISTRE D'ASSESSORAMENT

Data: **Edat:** Menors 16 anys Entre 16 i 18
Hora: Entre 19 i 25
Sexe: Entre 26 i 35
Municipi: Municipi de la festivitat Altres municipis Més de 35 anys
 Turista (estranger/nacional). País/Comunitat.....
 Viu temporalment a al municipi festiu o rodalies. País/Comunitat.....

1. Es dona material informatiu? Sí No

2. Tipus de consulta

- La persona reporta haver patit algun tipus d'agressió en el context de festa perquè en quedi constància però no es fa cap tipus d'assessorament
- Assessorament per un/a conegut/da
- Assessorament personal individual
- Assessorament personal (acompanyat) - *aclariment: és una persona la que ha patit la situació però vol estar acompanyada durant el counselling).*
- Assessorament grupal
- La persona informa/denuncia una situació habitual que està succeint a l'entorn (redacta la situació i fi de qüestionari)

3. Tipus d'actuació/intervenció professional?

- Es remet a un servei: *ASSIR, SIAD, SAI LGBTI, Serveis Socials, comissaria per denúncia, Altres*
.....
- Activació de protocol d'urgència
- Cap

4. Respecte a la persona que exerceix/ha exercit la situació de violència:

- Desconegut Familiar
- S'han conegut aquella nit Parella/relació actual
- Amic o conegut Ex-parella/relació anterior

5. Respecte la persona que ha patit la violència, aquesta ha estat:

- vers les dones per l'orientació, identitat i/o expressió de gènere no heteronormatiu

6. Respecte a la situació consultada:

- Episodi de violència puntual en la zona d'oci nocturn de la Festa (passa a la pregunta 6.1.a)
- Episodi de violència puntual en el passat (*anterior als darrers 12 mesos*) (passa a la pregunta 6.1.b)
- Episodi de violència puntual en l'actualitat (*darrers 12 mesos*) (passa a la pregunta 6.1.b)
- Violència continuada en l'actualitat (*darrers 12 mesos*) (passa a la pregunta 6.1.b)
- Violència continuada en el passat (*anterior al darrers 12 mesos*) (passa a la pregunta 6.1.b)

6.1. Respecte al tipus de violència:

a. Si l'episodi ha estat en la zona d'oci nocturn de la Festa

- mirades persistents, invasió de l'espai personal i/o persecució xantatge emocional
- comentaris ofensius, degradants, insults i/o humiliacions cops i/o empentes
- comentaris i/o gestos sexuals agressió física (pallissa)
- exhibicionisme intent de violació
- insistència en una petició violació
- freqüents i tocaments sense consentiment

b. Si l'episodi ha estat en un context diferent de la zona d'oci nocturn de la Festa

- psicològica
- sexual
- econòmica
- física
- per l'orientació, identitat i/o expressió de gènere
- laboral

Breu descripció de la situació:

.....
.....

REGISTRE D'INTERVENCIONS.

FESTA **Territori:**

Data: **Sexe:** Home Dona Altres

Espai (zona de concerts, voltants del concert, carrer,...):

Hora: 21 a 22h 22 a 23h 23 a 00h 00 a 1h 1 a 2h 2 a 3h 3 a 4h 3 a 4h 4 a 5.30h

Edat Menors 16 anys Entre 16 i 18 Entre 19 i 25 Entre 26 i 35 Més de 35 anys

Municipi de residència: Municipi on es realitza la festa
 Altres municipis de la Mancomunitat
 Altres municipis de la Comarca (V. Oriental)
 Turista (estranger/nacional). País/Comunitat.....
 Viu temporalment al municipi festiu o rodalies.

Sobre la situació de violència

Qui l'ha patit: una persona- Individual 2 o més persones- grupal

Qui l'ha exercit : una persona- Individual 2 o més persones- grupal

Sobre qui l'exerceix

vers les dones per l'orientació, identitat i/o expressió de gènere no heteronormatiu

Respecte al tipus de violència (es pot marcar més d'una resposta)

- mirades persistents, invasió de l'espai personal i/o persecució
- comentaris ofensius, degradants, insults i/o humiliacions
- comentaris i/o gestos sexuals
- exhibicionisme
- insistència en una petició
- freqüents i tocaments sense consentiment
- cops i/o empentes
- agressió física (pallissa)
- violació
- altres.....

S'adreça a algun servei? : (es pot marcar més d'una resposta)

- ASSIR
- SIAD
- SAI LGBTI
- Hospital General Granollers
- S'adreça a comissaria per denúncia Altres.....

Ha necessitat anar a l'estand per rebre més informació/assessorament : Si No

Activació de protocol d'urgència (112 i/o hospital): Si No (si la resposta es "no" anar a la següent pregunta)

Com s'ha resolt la situació: per part d'algu de la organització ha calgut trucar cossos de seguretat

Camp obert per descripció situació/intervenció: (IMPORTANT: no incloure cap dada personal).....

REGISTRE D'ACCIONS D'INFORMACIÓ/ SENSIBILITZACIÓ.

PUNT D'INFORMACIÓ I SUPORT FESTA

Número:	Data:	Hora:
Sexe: <input type="checkbox"/> Home	<input type="checkbox"/> Dona	<input type="checkbox"/> Altres
Edat: <input type="checkbox"/> Menor de 16 anys		
<input type="checkbox"/> Entre 16 i 18		
<input type="checkbox"/> Entre 19 i 25		
<input type="checkbox"/> Entre 26 i 35		
<input type="checkbox"/> Més de 35 anys		
Lloc de residència:	<input type="checkbox"/> Municipi/barri festiu	
	<input type="checkbox"/> Altres municipis/barris	
	<input type="checkbox"/> Turista (estranger / nacional). País/Comunitat.....	
	<input type="checkbox"/> Viu temporalment al municipi festiu o rodalies.	

Número:	Data:	Hora:
Sexe: <input type="checkbox"/> Home	<input type="checkbox"/> Dona	<input type="checkbox"/> Altres
Edat: <input type="checkbox"/> Menor de 16 anys		
<input type="checkbox"/> Entre 16 i 18		
<input type="checkbox"/> Entre 19 i 25		
<input type="checkbox"/> Entre 26 i 35		
<input type="checkbox"/> Més de 35 anys		
Lloc de residència:	<input type="checkbox"/> Municipi/barri festiu	
	<input type="checkbox"/> Altres municipis/barris	
	<input type="checkbox"/> Turista (estranger / nacional). País/Comunitat.....	
	<input type="checkbox"/> Viu temporalment al municipi festiu o rodalies.	

7.3. Material formatiu

1. Guió model per formacions

Material:

- Power point
- Dinàmiques per abordar i aprofundir en alguns temes

Objectius generals:

- Generar un espai de reflexió i debat al voltant de les violències masclistes.
- Fomentar la sensibilització respecte les agressions masclistes en espais d'oci en particular i les violències masclistes en general.
- Aclarir conceptes claus: violències sexuals, violències masclistes, agressió i assetjament, consentiment, etc.

Possibles temàtiques a abordar durant la formació:

A part de la informació que es recull en el power point, seria interessant poder abordar o aprofundir en algunes temàtiques.

- La construcció social del gènere.

En termes de gènere vivim i creixem en un heteropatriarcat que manté el sistema capitalista i que condiona la majoria de les normes de comportament que hem de seguir les persones en el moment que naixem i ens diuen que som homes (tenim penis) o dones (tenim vulva). A partir d'això, analitzar i reflexionar sobre el gènere com un dels eixos estructuradors de les desigualtats i opressions a la nostra societat i analitzar els processos de socialització que ens "construeixen" com a "masculins" i "femenines" i quin paper tenen en les violències masclistes.

Proposta de dinàmica: reflexionar i debatre a partir de frases que ens han dit al llarg de tota la nostra vida pel fet de ser dones o homes que s'aniran apuntant en una pissarra en dues columnes. Reflexionar sobre els contextos on hem rebut aquestes frases.

- Quins són els meus privilegis?

L'objectiu és reflexionar i conscienciar-nos sobre els diferents tipus de privilegis que una persona o col·lectiu davant els diferents tipus de discriminació i violències que es poden

patir i com s'entrellacen a, podent ser totes les persones subjectes actius o passius segons el context.

Proposta de dinàmica: es situen totes les persones en línia recta. Es llegiran diferents frases que ens atorguen o no un privilegi i les persones donaran un pas endavant o enrere en funció de si tenen o no el privilegi que conté la frase.

- La construcció de l'espai públic

Reflexió sobre el espai públic amb perspectiva de gènere, amb el objectiu de conscienciar-nos sobre el espai com lloc de negociació de relacions i poder. El espai públic està marcat per normes culturals de sexe-gènere i no és neutre.

Proposta de dinàmica: amb el material audiovisual (curtmetratge) "[Au bout de la rue](#)" (al final del carrer) convidem les persones a compartir comentaris, idees i experiències en l'espai públic nocturn com en el vídeo. Utilitzar les narratives de les vivències per desmuntar la normalització de l'assetjament al carrer.

- Agressions masclistes en el context d'oci.

Identificació i reflexió sobre les agressions masclistes en el context d'oci.

Proposta de dinàmica: plantejar diferents situacions que es poden donar en els espais d'oci i identificar quines són agressions masclistes i perquè. La dinàmica es pot complementar amb l'iceberg de la violència, i situant les agressions que s'han treballat dins del mateix, reflexionant si estarien en la part de l'iceberg visible o en les violències més invisibilitzades

2. Model de Power Point



Les violències masclistes en contextos festius i espais d'oci

Formació adreçada al Grup Motor constituït per a l'elaboració d'un Protocol per unes festes i espais d'oci lliures de violències masclistes



Punts de partida

- Res justifica una agressió (ni les drogues, ni el vestuari, ni l'hora, etc.).
- Una agressió és **quan algú es sent agredit/da**: cadascú té els seus límits. No es legítim qüestionar els límits de l'altre.
- **Totes i tots podem ser agressors**: tots podem traspassar els límits de l'altra persona ja que aquests són subjectius. És el que cadascú sent.
- Ens socialitzem en un **sistema patriarcal**. El patriarcat és un sistema de relacions de poder on el rol masculí té el privilegi. El sistema patriarcal atorga una **situació privilegiada a les persones socialitzades com a homes**, que els situen en una posició de superioritat. Això no vol dir que tots els homes exerceixin el poder que els és atorgat però sí que es poden **creure amb el dret** a exercir-lo.
- Una agressió és un **abús de poder**: no és un malentès, ni un conflicte.
- Les persones agredides **no són "víctimes passives"**. S'ha d'actuar sempre amb el consentiment de la persona agredida, respectar la seva decisió.

Les violències masclistes en contextos festius

Violència sexual I

- Què s'entén per **violència sexual**?
 - ✓ Segons defineix l'OMS: "tot acte sexual, la temptativa de consumir un acte sexual, els comentaris o insinuacions sexuals **no desitjats**, o les accions per comercialitzar o utilitzar de qualsevol altra manera la sexualitat d'una persona mitjançant la **coacció** per part d'una altra persona, **independentment de la relació** d'aquesta amb la víctima, **en qualsevol àmbit**, inclosos la llar i el lloc de treball" (OMS, 2011).
 - ✓ La violència sexual inclou actes que van des de l'**assetjament verbal** a la **penetració forçada** i una varietat de **tipus de coacció**, des de la pressió social i la intimidació per la força física" (OMS, 2013).
 - ✓ El Comitè per a l'Eliminació de la Discriminació Contra la Dona (CEDAW) recull que la **violència sexual** suposa una **violació dels drets humans** a la llibertat, la integritat física i psíquica, el dret a no patir tracte cruel o degradant o el dret a l més alt nivell de salut, entre altres.

Les violències masclistes en contextos festius

Violència masclista

- La Llei Catalana defineix la violència masclista com:

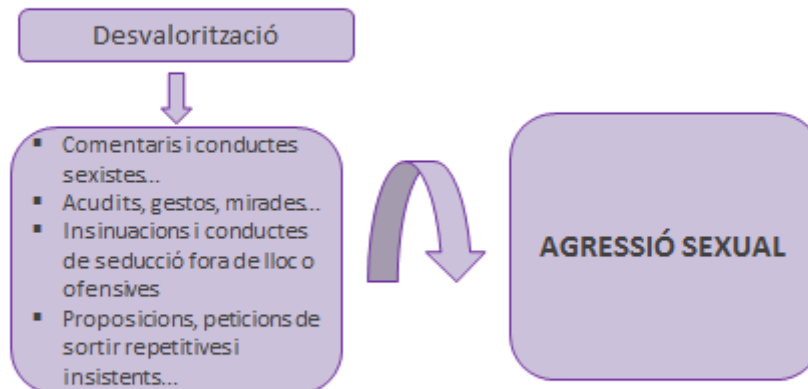
"és la violència que s'exerceix contra les dones com a manifestació de la discriminació i de la situació de la desigualtat en el marc d'un sistema de relacions de poder dels homes sobre les dones que es produeix per mitjans físics, econòmics o psicològics, incloent les amenaces, les intimidacions i les coaccions, tinguin com a resultat un dany o patiment físic, sexual o psicològic tant si es produeixen en l'àmbit públic com en el privat".

Llei Catalana doncs, sí que reconeix el patriarcat com el sistema de domini/opressió en el que tenen lloc les violències masclistes i que va molt més enllà de l'àmbit de la parella.

Les violències masclistes en contextos festius

Violència sexual II

- Contínuum de violència sexual? (Boschy Ferrer, 2000:70)



- ✓ No són fets aïllats. La noció de contínuum ajuda a visibilitzar la permanència i la sistematització de la violència a la vida de les dones a nivell particular, però també com a col·lectiu i al llarg de la història.

Violència masclista

- La Llei Catalana defineix la violència masclista com:

“és la violència que s'exerceix contra les dones com a manifestació de la discriminació i de la situació de la desigualtat en el marc d'un sistema de relacions de poder dels homes sobre les dones que es produeix per mitjans físics, econòmics o psicològics, incloent les amenaces, les intimidacions i les coaccions, tinguin com a resultat un dany o patiment físic, sexual o psicològic tant si es produeixen en l'àmbit públic com en el privat”.

Llei Catalana doncs, sí que reconeix el patriarcat como el sistema de domini/opressió en el que tenen lloc les violències masclistes i que va molt més enllà de l'àmbit de la parella.

Les violències masclistes en contextos festius

Violència masclista

Els àmbits que contempla la Llei on es pot donar violència masclista són:

- Violència en el context de la parella
- Violència en l'àmbit familiar
- Violència en l'àmbit laboral
- Violència en l'àmbit comunitari. On trobem:
 - Agresions sexuals
 - Assetjament sexual
 - Mutilació genital femenina
 - Matrimonis forçats
 - Tràfic i explotació sexual de dones i nenes
 - Violència derivada dels conflictes armats
 - Violència contra els Drets Sexuals i Reproductius

Les violències masclistes en contextos festius

Violència masclista

- Violència en l'àmbit comunitari.
 - ✓ És l'àmbit que més es pot relacionar amb l'espai públic
 - ✓ On més tipologies de violències sexuals es poden experimentar
 - ✓ "Cultura de la violació":
 - ☞ el sistema patriarcal fa que a les nenes se les socialitzi en la por i la submissió
 - ☞ actua com a mecanisme de control
 - ☞ delimita les llibertat i autonomia de totes les dones

- Àmbit que no contempla la Llei: la violència simbòlica.
 - ✓ Formes de violència simbòlica relacionades amb violències sexuals (Pineda i Toledo, 2016):
 - ☞ Assetjament sexual
 - ☞ Sexualitzar per convertir a les dones en objectes (especialment visibles en els contextos d'oci nocturn)
 - ☞ Publicitat sexista

Les violències masclistes en contextos festius

L'imaginari social i violència sexual



L'imaginari social i violència sexual



L'imaginari social i violència sexual



Què són les agressions masclistes I

- Què s'entén per assetjament sexual i agressions sexuals?
 - ✓ L'assetjament sexual és qualsevol comportament verbal, no verbal o físic no desitjat d'índole sexual que tingui com a objectiu o produeixi l'efecte d'atemptar contra la dignitat d'una dona o de crear-li un entorn intimidatori, hostil, degradant, humiliant, ofensiu o molest.
 - ✓ **Agressions sexuals:** consisteixen en l'ús de la **violència física i sexual** exercida contra les dones i les menors d'edat que està determinada per l'ús premeditat del sexe com a arma per a **demostrar poder i abusar-ne**.

Llei del dret de les dones a eradicar la violència masclista (Llei 5/2008, de 24 d'abril).

Les violències masclistes en contextos festius

Què són les agressions masclistes II

- Coacció i consentiment.
 - ✓ La **Coacció** es refereix al fet d'obligar a una persona mitjançant la **violència** (física, psíquica o moral) a adoptar un determinat comportament **en contra de la seva voluntat**. És la violència o imposició de condicions per obligar a una persona a realitzar o ometre una determinada conducta. Suposa **un acte conscient**, però on la persona **no actua de manera lliure** perquè es troba amenaçada.
 - ✓ **Consentiment** significa **donar permís** perquè alguna cosa ocorri o estar d'acord a fer alguna cosa. Les relacions o actes sexuals són consentides quan cada persona involucrada **ha manifestat estar d'acord** amb el que està fent i ha donat el seu permís. Les relacions o actes sexuals **sense l'acord** o permís d'una persona, són **violència sexual**.
 - ✓ Parlarem de **consentiment afirmatiu**. El consentiment **no és l'absència d'un NO**, és l'existència d'una expressió clara i afirmativa d'interès i desitjos. Es basa en el principi que **només Sí significa Sí**. S'ha de donar d'una **forma activa i afirmativa**. És una presa respectuosa i mútua de decisions. El consentiment afirmatiu seria el que més garanteix els **drets de les dones** i promou el seu **empoderament**.

Les violències masclistes en contextos festius

Què són les agressions masclistes III

- Exemples de què NO és consentiment.
 - ✓ El silenci. *"Si no ha dit que no!" "Però si són coses maques"*
 - ✓ No resistir-se físicament. *"Ella s'ha deixat" "Podia haver parat si ho hagués volgut"*
 - ✓ La manera de vestir. *"Però si van ensenyant el cul, què volen!"*
 - ✓ Caminar, ballar o moure's d'una determinada manera. *"És ella que m'ha estat provocant tota la nit...m'ho estava demanant a crits"*
 - ✓ Quan la persona es troba intoxicada, borratxa – o inclús inconscient- sota els efectes d'una substància. *"No és per tant....no, l'he fet mal i no s'ha enterat de res"*
 - ✓ Haver tingut relacions sexuals en el passat. *"Ho hem fet altres vegades i sempre t'ha agradat"*
 - ✓ Si es canvia d'opinió. *"Abans m'has dit que sí volies, ara no em deixaràs a mitges"*

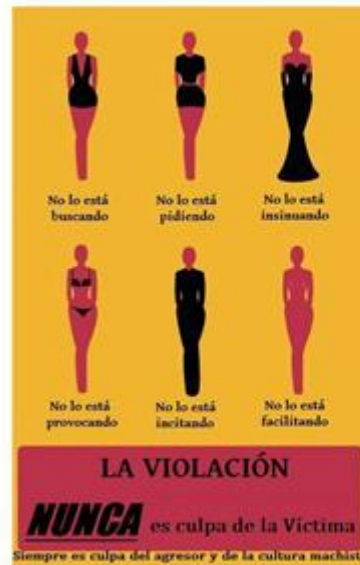
Les violències masclistes en contextos festius

Formes de violència masclista

	NIVELL 1	NIVELL 2	NIVELL 3
Violència Psicològica	Insultar, condessar, burles socials, jutjar la vida socio-afectiva, manyprest, ...	Amenazar, fer xantatge, comentaris sobre aparència, ...	Amenazar de mort, amenaçar amb el suïcidi, ...
Violència Física	Enviar l'apari, intimidar, tocaments no sexuals no desitjats, donar amonits, ...	Immobilitzar, amoniar, xocar, caure cabells perseguir, ...	Cops de puny/pau, rotlles, agafar del coll, ...
Violència Sexual	"Sevjar", mirades o comentaris sexuals no desitjats, ...	Tocaments sexuals no desitjats, assotament per opció sexual, imposar pràctiques sexuals no segures, ...	Exhibicionisme sexual, violació (no només penetració), xantatge i amenaça per pràctiques sexuals ...
Violència Ambiental	Colpejar objectes, cosificar, ús de llenguatge social, ...	Colpejar fort o llançar objectes, aliar, ...	Cromar objectes, fer mal a persones estimades, fer mal a mascotes ...

Les violències masclistes en contextos festius

NO és NO!



Les violències masclistes en contextos festius

Què són les agressions masclistes IV

- La Llei per garantir els drets de lesbianes, gais, bisexuals, transgènere i intersexuals per eradicar l'homofòbia, la bifòbia i la transfòbia (11/2014) que garanteix el dret a la igualtat i a la no-discriminació per motius d'orientació sexual i identitat o expressió de gènere, recull específicament en relació als espais públics, organitzadors d'espectacles i activitats recreatives (Art.26, punt 3):
 - ✓ Els titulars dels establiments i espais oberts al públic i els organitzadors d'espectacles i activitats recreatives estan obligats a impedir-hi l'accés o a expulsar-ne les persones següents, amb l'auxili, si cal, de la força pública:
 - Les persones que violentin de paraula o de fet altres persones per raó d'orientació sexual, d'identitat de gènere o d'expressió de gènere.
 - Les persones que duguin i exhibeixin públicament símbols, indumentària o objectes que incitin a la violència, a la discriminació o a l'homofòbia, la bifòbia o la transfòbia

Les violències masclistes en contextos festius

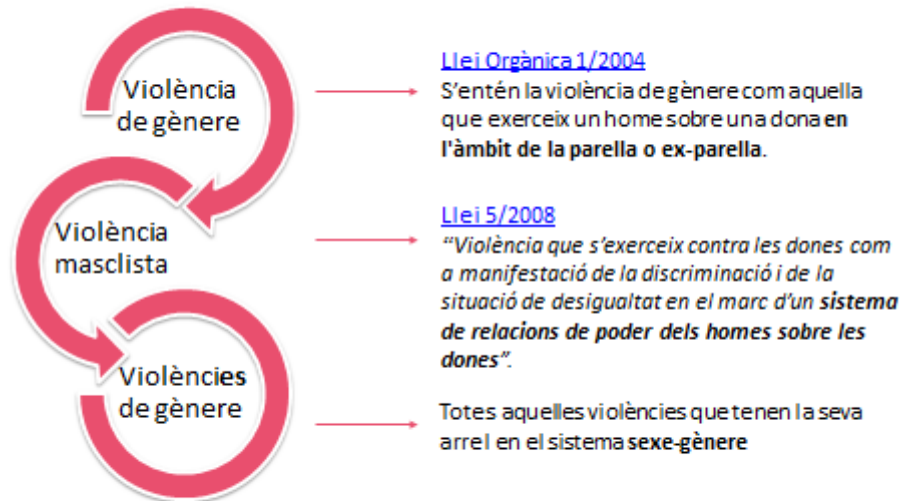
Importància de la sensibilització comunitària davant les violències masclistes en contextos festius

- Per aconseguir uns espais d'oci i festes lliures violències masclistes i no discriminatòries.
- Per aconseguir espais d'oci i unes festes igualitàries, contribuint en la creació d'espais on ens puguem relacionar de manera lliure i consentida.
- Perquè és important poder anar a les Festes sense por, on les persones es puguin sentir segures i amb confiança per donar una resposta davant les agressions masclistes.
- Perquè és responsabilitat de totes i tots.

Les violències masclistes en contextos festius



Aclarint termes





DINAMICA 1: "PEL FET DE SE DONA/HOME"

La construcció social del gènere



DINAMICA 2: REPENSANT L'ESPAI PÚBLIC

Au bout de la rue (Court-métrage)



DINAMICA 3: SITUACIONS I SOLUCIONS

Role Playing amb diferents situacions de violències masculines



Moltes gràcies



Carrer la Granja, 19-21 • 08024 Barcelona • Telf. 93 415 10 00
cjas@centrejove.org • www.centrejove.org •  facebook