

# informà't

Número 127

FEBRER 2019  
Periodicitat mensual  
Publicació gratuïta



## sumari

Arranjament i millora del Camí fluvial del riu Tenes

Pàg. **\_4**



Presentació de la nova flota de Transports de Lliçà d'Amunt

Pàg. **\_5**



Pressupost general municipal per a l'exercici 2019

Pàgs. **\_6-8**



## Inauguració del Casal de la Gent Gran de Paludàries

Pàg. **\_3**



**Murs de contenció amb blocs de formigó**



**Materials de jardineria a granel i en Big Bags**

[www.TransportsPou.com](http://www.TransportsPou.com)  
93 841 68 91

**TRANSPORTS i SERVEIS  
POU PADRÓS**

Segueix-nos a



[info@TransportsPou.com](mailto:info@TransportsPou.com)

# opinió

## Salutació de l'Alcalde



Ignasi Simón Ortoll  
Alcalde

Lliçà d'Amunt compta amb una població aproximada de 2500 persones majors de 65 anys. Aquesta xifra ha anat en augment en els darrers anys a causa del creixement de l'esperança de vida, la baixa natalitat i per motius demogràfics i socials.

És per això que des de l'Ajuntament s'han potenciat nous serveis i la millora dels ja existents, noves infraestructures i una comunicació molt més pròxima amb la gent gran del municipi per tal que continuïn sentint-se part de la comunitat a la que pertanyen.

Dues associacions de gent gran i de jubilats, desenes d'activitats als centres cívics i locals socials com també ac-

tivitats esportives al Pavelló d'Esports, millora constant del transport públic amb bonificacions molt avantatjoses en els títols de transport, properament s'inaugurarà el Apro-pa'm, un servei porta a porta amb els centres sanitaris locals, rutes saludables. Tenim un Casal de la Gent Gran al centre amb una ampliació, que es va fer temps enrere, per poder encabir més i millor serveis i, aquest mes de febrer, la inauguració del segon Casal de la Gent Gran al complex d'espais municipals de Palau-dàries. A grans trets aquests són alguns dels exemples que donen força a l'aposta ferma de l'Equip de Govern en millorar la qualitat de vida

d'aquest sector de la societat. I és així per dignitat i per mereixement propi. I la nostra generació té el deure i la obligació de fer-los el reconeixement més que merescut a la seva llarga i a vegades no gens fàcil vida. Perquè sense el seu passat, molts de nosaltres no tindriem el que avui gaudim, perquè la seva lluita incansable i constant durant decennis ens ha dut on som ara.

Perquè una societat moderna i plural com la nostra mai pot oblidar d'on venim per saber cap on volem anar i, per tant, hem de protegir allò que ens ha fet saber com i per què hem arribat als nostres dies. Per tant, sent conscient de la importància que tenen en la nos-

tra societat la gent gran, se'ls ha de donar un sincer i honorós gràcies i brindar-los des dels poders públics i des de la societat en general tot allò que estigui a les nostres mans per retornar-los simplement allò que es mereixen.

Perquè com diu aquella cèlebre frase "Hem de deixar de complir anys, i començar a complir somnis".



# Lliçanenc de l'any 2019



## Proposa!

Aquest any, **la ciutadania pot suggerir candidats a Lliçanenc de l'Any.**

Omple el formulari que trobaràs al web municipal i envia'ns la teva proposta de l'1 al 10 de febrer.

Bases:

[www.llicamunt.cat](http://www.llicamunt.cat)



# notícies de l'Ajuntament

## Inauguració del Casal de la Gent Gran de Palaudàries

Tot a punt per a la inauguració del Casal de la Gent Gran de Palaudàries el dissabte 9 de febrer.

Un any després de la represa de les obres de construcció del Casal de la Gent Gran de Palaudàries, tot està llest per a la seva inauguració, que tindrà lloc el dissabte 9 de febrer.

La inauguració començarà a les 12h amb els parlaments oficials a càrrec de l'Alcalde, Ignasi Simón, i les regidores d'Infraestructures i Equipaments, Lourdes Estéfano, i de Gent Gran, Mariona Pedrerol, i l'acte simbòlic de descobriment d'una placa i tallada de la cinta, que donarà pas a les portes obertes al recinte. L'acte, amenitzat amb música, finalitzarà amb un pica-pica. Les obres de construcció del Casal de la Gent Gran de Palaudàries es van adjudicar a l'empresa Axis Patrimoni SL, a la qual se li va haver de rescindir el contracte a causa del retard en l'execució; la continuació de

les obres es va adjudicar a l'empresa CPM.

El Casal de la Gent Gran de Palaudàries està situat al costat del Centre Cívic Palaudàries. És d'una sola planta i compta amb el vestíbul principal, amb accés des de la carretera de Palaudàries, i una gran sala polivalent amb possibilitat de funcionament com a 1 sala, 2 o 3 independents en funció de l'ús, amb façana al pati interior. En un costat de l'accés principal, amb façana al carrer, hi ha una cuina, amb el seu magatzem i un magatzem annex, i la sortida a una terrassa on es preveu instal·lar una barbacoa. A l'altre costat de l'accés principal, també amb façana al carrer, hi ha la resta de sales i serveis, que són dos despatxos, una perruqueria i dos lavabos generals.

L'edifici, dissenyat per Codina

Prats Valls i Arquitectes Associats SLP, és de parets i finestres de fusta. La il·luminació és amb LED.

Els materials utilitzats i la ubicació estratègica de l'edifici facilitarà l'obtenció d'un certificat d'eficiència energètica classe A. A l'acte d'inauguració, obert a tota la població, s'hi ha convidat especialment a les persones de més de 60 anys de la zona de Palaudàries (Can Rovira, Palaudalba, Can Roure, Can Salgot i Mas Bo i Can Lledó).



### GESTIONS IMMOBILIÀRIES LLIÇÀ

Anselm Clavé, 74 B (davant de l'ajuntament) Lliçà d'Amunt - 08186

**PROPIETARIS: TENIM CLIENTS PER COMPRAR O LLOGAR LA SEVA VIVENDA ¡CONSULTINS!**

**93 841 41 07 / 639 77 07 03**

Compra – Venda d'immobles

Lloguers

Taxacions

Negociacions

[info@gestionsimmobiliaries.cat](mailto:info@gestionsimmobiliaries.cat)

Tramitacions d'hipoteques

Cèdules d'habitabilitat

Certificats d'eficiència energètica

Assessorament immobiliari

AL VOSTRE SERVEI DES DE L'ANY 1992



[www.llicamunt.cat](http://www.llicamunt.cat): A través de la web municipal podeu ampliar les informacions i consultar les activitats d'agenda. També s'hi pot consultar l'hemeroteca del butlletí i la informació sobre la reserva de publicitat.



## Arranjament i millora del Camí fluvial del riu Tenes

L'Ajuntament ha iniciat el procediment per redactar el projecte d'arranjament i millora del Camí fluvial del riu Tenes al seu pas per Lliçà d'Amunt.

El traçat que preveurà el projecte permetrà transitar a peu o en bicicleta per un recorregut paral·lel al Tenes que s'iniciarà a l'entorn de la Bassa de Can Dunyó i seguirà en sentit nord creuant pel gual del Camp de Futbol i continuant a través dels antics safareigs a tocar del Pinar, passant sota la carretera C-1415b fins a Santa Eulàlia de Ronçana.

En aquesta actuació es preveu disposar de finançament per



part del Consorci Besòs Tordera, que subvenciona les obres i projectes que tenen per objecte

crear i mantenir el camí fluvial del Tenes entre el seu inici i l'aflluència amb el riu Besòs.

## Enquesta i campanya informativa sobre la gestió dels residus

L'Ajuntament va contractar, durant el mes de desembre, dues agents cíviques per portar a terme una campanya informativa sobre el reciclatge dels residus, a partir d'una enquesta de satisfacció del servei de recollida de la brossa.

Els resultats del reciclatge a Lliçà d'Amunt estan estancats des de fa uns anys i determinats materials com els envasos, el cartró i la matèria orgànica la ciutadania encara els llença massivament al contenidor de la resta (color gris). Quan es buida aquest contenidor el seu destí és la planta de triatge i la incineradora del Maresme, situada a Mataró.

També continua havent-hi molta confusió i mal ús en el material que cal posar a cada contenidor, de manera que es troba molta brossa barrejada als contenidors de recollida selectiva, provocant seriosos problemes a les plantes de tractament que les reben.



És fonamental que es faci una separació de la brossa als domicilis i es porti cada material al contenidor que toca.

Per tal d'informar correctament sobre aquests aspectes les dues agents cíviques van estar

visitant diferents barris, equipaments i espais comercials del municipi de dimecres a diumenge durant el passat desembre. Aquesta campanya ha comptat amb el suport d'Ecoembes i Ecodidrio.

## L'e7 transporta un 30,68% més de passatgers durant el 2018

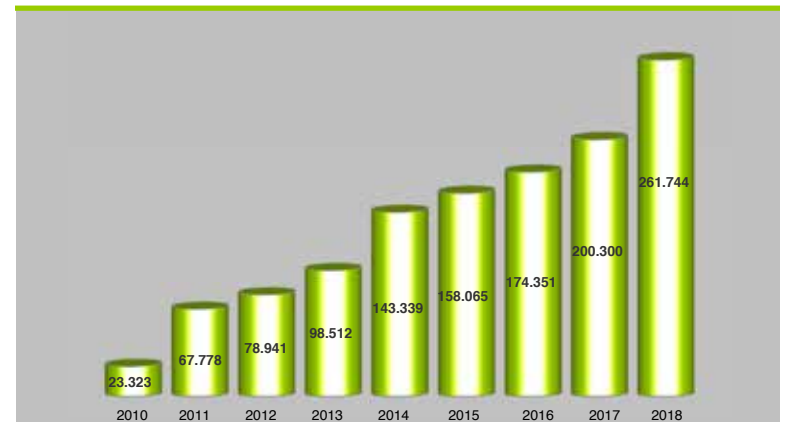
La línia e7 de la xarxa Exprés. cat segueix amb uns resultats molt encoratjadors. El 2018 va arribar als 261.744 passatgers transports, un 30,68% més respecte al 2017, superant tots els mesos els resultats dels mesos de l'any anterior. Aquestes bons resultats són, en part, fruit de l'increment del servei que es va produir a principis del 2018, quan es va

augmentar el nombre d'expedicions en dia feiner fins arribar a les 81 actuals.

Els Ajuntaments del Corredor del Tenes segueixen apostant per fomentar una mobilitat més eficient i segura, i tenen previst reunir-se amb la Direcció General de Transports i Mobilitat per tal d'implantar noves millores de cara a aquest 2019.

Exprés.cat e7 Barcelona - La Vall del Tenes Sagalés

Resultats anuals 2010 - 2018



## Menció a l'Ajuntament per la seva implicació en el foment de la mobilitat sostenible

La Subdirecció General de Qualitat del Aire y Medio Ambiente Industrial, del Ministerio para la Transición Ecológica, ha agraït la participació i implicació de l'Ajuntament en la campanya de la Setmana

Europea de la Mobilitat 2018, i ha enviat un diploma a l'administració local, a l'hora que l'anima a seguir en la mateixa línia d'implantació de mesures per a una mobilitat més sostenible.



# notícies de l'Ajuntament

## Presentació de la nova flota de TLA

Transports de Lliçà d'Amunt presenta nova flota d'autobusos i inicia la celebració del 20è aniversari que es commemora aquest any.

Transports de Lliçà d'Amunt (TLA) incorporarà nous vehicles a la flota. Es tracta de tres autobusos estàndard de 12 metres, amb capacitat per a 90 passatgers cadascun i adaptats per a persones amb diversitat funcional. Aquests autobusos recullen les darreres tecnologies en vehicles de transport de passatgers, a més d'estar dotats d'una part motriu amb tecnologia híbrida que els fa molt més eficients, a la vegada que redueixen l'emissió de gasos i partícules i la contaminació acústica.

La presentació de la nova flota



de TLA tindrà lloc el diumenge 17 de febrer, a les 12 del migdia, a la Biblioteca Ca l'Oliveres.

L'acte, amenitzat amb música en directe, comptarà amb els parla-

ments oficials, una projecció de l'evolució de la flota de TLA, la visita als busos, un piscolabis i hi ha previst un petit recorregut per fer-ne l'estrena.

## Ampliació i unificació del servei de transport urbà dels caps de setmana, festius i mes d'agost

Després de sis mesos de la posada en marxa de les línies de transport urbà A3, A21 i A40 que donen servei els caps de setmana, festius i mes d'agost, la regidoria de Transport públic i mobilitat n'ha analitzat les dades i ha ampliat i unificat horaris. Els diumenges, festius i mes d'agost, que només circulaven al matí, ara circulen també a la

tarda, com els dissabtes.

Les expedicions del dissabte tarda han estat les de més alta ocupació, per aquest motiu s'ha apostat per prolongar el servei dels diumenges, festius i mes d'agost també a la tarda. D'aquesta manera, juntament amb la línia A71, que uneix Lliçà Centre amb Granollers passant pel Parc comercial de Can

Montcau, es crearà una xarxa més completa pels períodes no estrictament feiners, on la mobilitat té un comportament molt diferenciat de la resta de dies. Per a informació sobre els recorreguts i horaris d'aquestes línies podeu visitar el web municipal [www.llicamunt.cat](http://www.llicamunt.cat) o trucar al telèfon d'informació de Transports de Lliçà d'Amunt (TLA) 672 207 545.

## El 2019 s'inicia amb els mateixos preus dels títols de transport vigents al 2018

El Consell d'Administració de l'Autoritat del Transport Metropolità (ATM), celebrat el passat 13 de desembre, va aprovar les tarifes per a l'any 2019 del servei de transport integrat. Els

preus dels títols no tindran cap canvi i tampoc els dels bitllets senzills i altres títols propis dels operadors del sistema. Per altra banda, el 2019 s'ha iniciat amb la novetat de la

tarifa metropolitana per a tots els desplaçaments que tinguin tant l'origen com la destinació en un dels 36 municipis metropolitans; la tarifa a aplicar és la d'una zona tarifària.

## Instal·lació de marquesines a les parades de TLA

Amb l'objectiu de seguir millorant la qualitat i el confort del servei de transport públic, la regidoria de Transport Públic i Mobilitat ha començat a instal·lar 7 marquesines en el recorregut de les línies de Transports de Lliçà d'Amunt

(TLA). Per tal d'ubicar-les, s'ha tingut en compte el volum de passatgers que atenta la parada, la disponibilitat d'espai per la seva instal·lació i l'accessibilitat de l'indret. Les parades on es posaran les marquesines són:

BARRI	UBICACIÓ	CODI	NOM
2	CAN MONTCAU	Ps. del Comerç	3894 Can Montcau
2	CENTRE	Torrent Merdanç, 4	3857 Ajuntament B
1	PINEDA VALLÈS	Pg. St Valerià, 354	0008 Pg. St Valerià - Pep Ventura
1	CA L'ARTIGUES	Matarranya, 35	9825 Matarranya - Alcalaten
1	CA L'ARTIGUES	Ca l'Artigues (rotonda)	0001 Ca l'Artigues - Matarranya



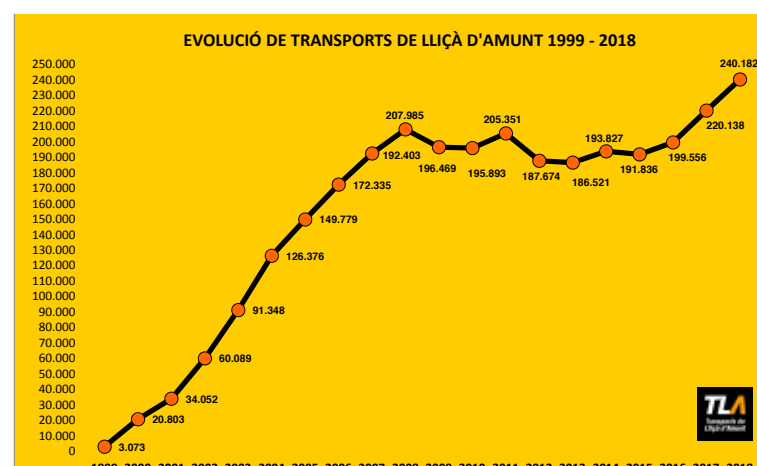
## TLA transporta un 9,11% més de passatgers durant el 2018

L'any 2018 s'ha tornat a batre el rècord de passatgers transportats en un any, assolint els 240.182 passatgers i superant en 20.044 els de l'any anterior, en què ja teníem la xifra rècord de 220.138 passatgers. Aquestes xifres representen un creixement d'un 9,11%.

L'entrada en servei de noves línies i nous serveis fan preveure que aquestes xifres es superaran fàcilment aquest 2019,

any en què Transports de Lliçà d'Amunt (TLA) festejarà el 20è aniversari.

Al llarg d'aquests 20 anys, TLA ha transportat 3.076.010 passatgers en 5.019 dies de servei. La regidoria de Transport públic i mobilitat desitja seguir donant aquest servei durant molts anys i continuar gaudint de la confiança que hi brinden els llicanencs pels seus desplaçaments.



# notícies de l'Ajuntament

## Pressupost municipal 2019

El pressupost de l'Ajuntament per a l'any 2019 és un pressupost elaborat sense dèficit inicial, amb 17.299.173,99€ d'ingressos i el mateix import de despeses.

El Ple extraordinari del passat 20 de desembre va aprovar inicialment el Pressupost general municipal per a l'exercici 2019 amb els vots a favor de l'equip de govern, els vots en contra d'ERC i l'abstenció del PP.

En el pressupost de l'Ajuntament per a l'any 2019 destaquen els següents aspectes:

### EN RELACIÓ ALS INGRESSOS:

#### Capítol I (Impostos directes)

Es consoliden els ingressos per IBI i IAE provinents de les noves edificacions a Can Montcau, que suposen aproximadament uns 200.000€. Per altra banda, també augmenten els ingressos per impost per increment dels terrenys de naturalesa urbana, ja que els darrers anys han posat de manifest que es pot incrementar aquesta partida sense trencar la necessària prudència.

#### Capítol II (Impostos indirectes)

L'impost de construccions s'ajusta al nivell d'execució ordinària dels darrers anys.

#### Capítol III (Preus públics, taxes, quotes urbanístiques i contribucions especials)

En el capítol 3 es disminueix l'import de llicències urbanístiques, per les mateixes raons ja exposades a l'ICIO. Per altra banda, s'ha previst un ingrés de 200.000€ pel pagament de la nova línia de transport urbà a Can Montcau, que ha d'anar a càrrec del promotor.

#### Capítol IV (Subvencions i transferències corrents)

El capítol 4 disminueix lleugerament ja que tot i que la participa-

ció en tributs de l'Estat augmenta en 100.000€, la disminució en les subvencions atorgades per part de la Generalitat i la Diputació de Barcelona redueix el total del capítol.

#### Capítol V (Ingressos patrimonials)

Es manté igual que l'any 2018.

#### Capítol VI (Alienació d'inversions reals)

No es preveu cap venda de patrimoni.

#### Capítols VII (Subvencions i transferències de capital)

Augmenta en 36.000€ que es deu fonamentalment a que l'import de subvencions provinent de la Diputació de Barcelona és superior a 2019 que a 2018.

#### Capítol IX (Passius financers)

S'ha previst demanar major import del que s'amortitza per tal de poder mantenir el nivell d'inversions i atenent a que el nivell d'endeutament és només del 35,23% dels ingressos ordinaris. Tot això sense perjudici que, com a conseqüència de la liquidació del pressupost 2018, es procedeixi o bé a la amortització avançada d'un préstec o bé a la substitució de part de l'import que es preveu demanar.

### EN RELACIÓ A LES DESPESSES:

#### Capítol I (Despeses de personal)

Quant al capítol 1, es produeix un augment de més de 600.000€. Aquest es deu fonamentalment a la incorporació de l'1,75% d'augment que s'ha produït enguany més el 2,5% previst per al 2019. A això s'ha d'afegir que s'han contractat professores noves per a l'escola bressol com a

ANIVELLAMENT PRESSUPOSTARI		
	Ajuntament	Empresa Municipal d'obres
Ingressos	17.299.173,99	259.200,00
Despeses	17.299.173,99	225.500,00
	ANIVELLAT	SUPERÀVIT

RATIOS D'ENDEUTAMENT	
Deute bancari viu previst 01/01/2019	4.785.859,09
Amortitzacions pressupostades a 2019	-821.000,00
Nous préstecs 2018	1.279.300,00
Amortització pòlissa tresoreria	0,00
Deute i avals previst 31/12/2019	5.244.159,09
Amortitzacions del període	705.148,60
Interessos del període	45.744,85
Ingressos corrents Pressupost 2018	14.886.700,00
Ràtio deute viu 31/12/2019 s/ ingrés corrent ppto 2019 (110%)	35,23%

ESTABILITAT PRESSUPOSTÀRIA	
Capítols I a VII d'ingressos	+ 16.019.873,99
Capítols I a VII de Despeses	- 16.478.173,99
Ajustos	+2.843.754,34
Canacitat financera normes SEC	+ 2.385.454,34

conseqüència de l'augment del número d'alumnes. Per últim, s'ha afegit un import destinat a la regularització de triennis que s'ha dut a terme aquest any així com a la possible aplicació de la Relació de llocs de treball que s'està elaborant.

#### Capítol II (Despeses en béns i serveis corrents)

S'augmenta el capítol 2. Aquest augment respon sobretot a un augment a la partida de transport urbà, que contempla una nova línia. També augmenta en 91.000€ per al manteniment de les franges perimetrals de protecció contra incendis, que es fa cada dos anys.

#### Capítol III (Despeses financeres) i Capítol IX (Passius financers)

Pel que fa als interessos disminueixen lleugerament, ja que els darrers anys s'ha avançat l'amortització dels préstecs amb tipus d'interessos més alts, pel que la majoria dels vigents són a tipus d'interès 0 o bé molt baix.

Quant a l'amortització, s'ha pressupostat l'amortització que correspon a 2018. No obstant, es preveu amortització avançada de préstecs, un cop liquidat el pressupost de 2018, continuant amb la política de reducció del deute.

#### Capítol IV (Subvencions i transferències corrents)

Les transferències corrents han augmentat en 81.850€. Aquest augment es deu fonamentalment a l'augment de l'aportació a la Mancomunitat de la Vall del Tenes, com a conseqüència dels nous serveis que presta la mateixa així com petits ajustos.

#### Capítol VI (Inversions reals)

Les inversions es redueixen considerablement, ja que s'han d'incorporar moltes inversions ja iniciades a 2018 i que s'executaran a 2019. S'ha de tenir en compte que estem limitats per la regla de despesa, que ens limita el nivell de despeses que

# notícies de l'Ajuntament

El pressupost de l'Empresa Municipal d'Obres (EMO) per a l'any 2019 és un pressupost amb 259.200€ d'ingressos i 197.300€ de despeses.

podem realitzar. No obstant, si que es poden realitzar inversions financerament sostenibles. Aquestes no es poden preveure com a pressupost inicial, però sí a través de modificacions pressupostàries mitjançant incorporació de romanent, que es preveu derivi de la liquidació del pressupost de 2018, com pot ser el canvi de lluminàries de vapor de sodi per leds.

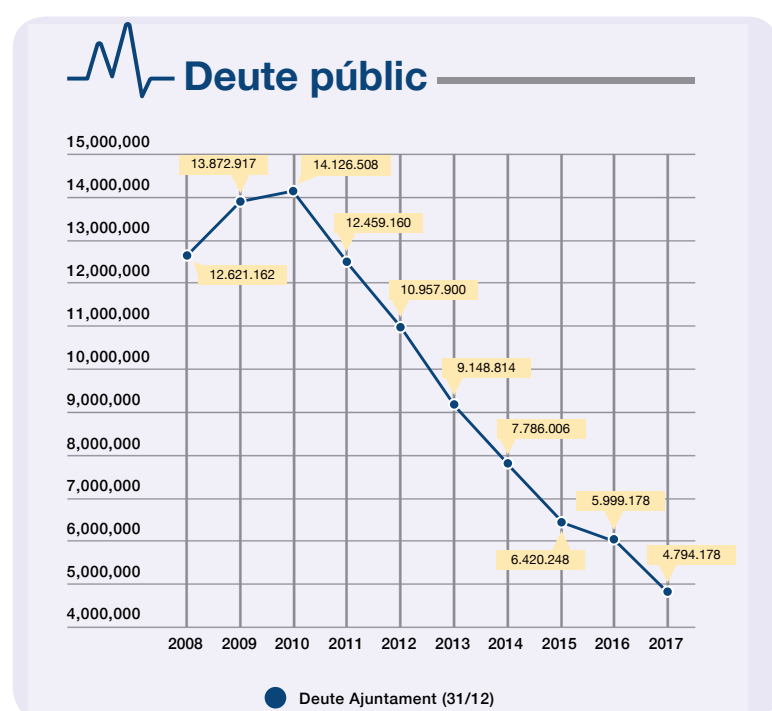
**Capítol VII (Transferències de capital)**  
No s'ha pressupostat cap im-

port, ja que no es preveu cap subvenció de capital.

**Capítol VIII (Actius financers)**  
No està previst destinar-hi cap partida pressupostària.

**Capítol IX (Passius financers)**  
Quant a l'amortització, s'ha pressupostat l'amortització que correspon a 2019. No obstant, es preveu amortització avançada de préstecs, un cop liquidat el pressupost de 2018, continuant amb la política de reducció del deute.

## Endeutament



\* En el moment de tancar l'edició d'aquest butlletí, encara no es tenia la dada exacta d'endeutament del 2018.

### EMPRESA MUNICIPAL D'OBRES (EMO):

L'Empresa Municipal d'Obres (EMO) manté la seva activitat, en gestionar el manteniment del polígon de Can Montcau i rebre els ingressos de la Junta de Compensació del polígon. A això s'ha d'afegir els lloguers de locals i habitatges socials. Durant el 2019 es preveu reforçar la seva activitat com a prestadora de serveis mitjançant encàrrecs i encomanes de gestió per part de l'Ajuntament, especialment en matèria de jardineria.

## Resum comparatiu per capítols

PRESSUPOST D'INGRESSOS	Crèdits inicials 2019	Crèdits definitius 2018	Variació	VARIACIÓ %
CAPÍTOL I Impostos directes	7.737.300,00	7.355.700,00	381.600,00	5,2%
CAPÍTOL II Impostos indirectes	350.700,00	500.000,00	-149.300,00	-29,9%
CAPÍTOL III Taxes, altres ing. cont. esp. i quotes urb.	3.313.773,99	3.158.197,24	155.576,75	4,9%
CAPÍTOL IV Transferències corrents	3.819.700,00	3.955.000,00	-135.300,00	-3,4%
CAPÍTOL V Ingressos patrimonials	201.000,00	201.000,00	0,00	0,0%
CAPÍTOL VI Alienació inversions reals	0,00	0,00	0,00	
CAPÍTOL VII Transferències de capital	597.400,00	561.400,00	36.000,00	6,4%
CAPÍTOL VIII Actius financers	0,00	2.161.967,86	-2.161.967,86	-100,0%
CAPÍTOL IX Passius financers - nous préstecs	1.279.300,00	1.380.000,00	-100.700,00	-7,3%
<b>TOTAL</b>	<b>17.299.173,99</b>	<b>19.273.265,10</b>	<b>-1.974.091,11</b>	<b>-10,2%</b>

PRESSUPOST DE DESPESES	Crèdits inicials 2019	Crèdits definitius 2018	Variació	VARIACIÓ %
CAPÍTOL I Personal	7.701.556,00	7.086.000,00	615.556,00	8,7%
CAPÍTOL II Béns corrents i serveis	5.576.394,00	5.285.598,89	290.795,11	5,5%
CAPÍTOL III Interessos	65.400,00	97.400,00	-32.000,00	-32,9%
CAPÍTOL IV Transferències corrents	722.350,00	640.500,00	81.850,00	12,8%
CAPÍTOL VI Inversions	2.412.473,99	4.723.766,21	-2.311.292,22	-48,9%
CAPÍTOL VII Transferències capital	0,00	60.000,00	-60.000,00	-100,0%
CAPÍTOL VIII Actius financers	0,00	0,00	0,00	
CAPÍTOL IX Passius financers - amortització	821.000,00	1.380.000,00	-559.000,00	-40,5%
<b>TOTAL</b>	<b>17.299.173,99</b>	<b>19.273.265,10</b>	<b>-1.974.091,11</b>	<b>-10,2%</b>

## Resum general i consolidat

PRESSUPOST D'INGRESSOS	Crèdits inicials 2019	Empresa municipal	Pressupost General	Ajustos consolidació	Pressupost consolidat
CAPÍTOL I Impostos directes	7.737.300,00	0,00	7.737.300,00		7.737.300,00
CAPÍTOL II Impostos indirectes	350.700,00	0,00	350.700,00		350.700,00
CAPÍTOL III Taxes, altres ing. cont. esp. i quotes urb.	3.313.773,99	195.400,00	3.509.173,99	-195.400,00	3.313.773,99
CAPÍTOL IV Transferències corrents	3.819.700,00	0,00	3.819.700,00		3.819.700,00
CAPÍTOL V Ingressos patrimonials	201.000,00	63.800,00	264.800,00		264.800,00
CAPÍTOL VI Alienació inversions reals	0,00	0,00	0,00		0,00
CAPÍTOL VII Transferències de capital	597.400,00	0,00	597.400,00		597.400,00
CAPÍTOL VIII Actius financers	0,00	0,00	0,00		0,00
CAPÍTOL IX Passius financers - nous préstecs	1.279.300,00	0,00	1.279.300,00		1.279.300,00
<b>TOTAL</b>	<b>17.299.173,99</b>	<b>259.200,00</b>	<b>17.558.373,99</b>	<b>-195.400,00</b>	<b>17.362.973,99</b>

PRESSUPOST DE DESPESES	Crèdits inicials 2019	Empresa municipal	Pressupost General	Ajustos consolidació	Pressupost consolidat
CAPÍTOL I Personal	7.701.556,00	142.000,00	7.843.556,00		7.843.556,00
CAPÍTOL II Béns corrents i serveis	5.576.394,00	52.300,00	5.628.694,00	-195.400,00	5.433.294,00
CAPÍTOL III Interessos	65.400,00	0,00	65.400,00		65.400,00
CAPÍTOL IV Transferències corrents	722.350,00	0,00	722.350,00		722.350,00
CAPÍTOL VI Inversions	2.412.473,99	3.000,00	2.415.473,99		2.415.473,99
CAPÍTOL VII Transferències capital	0,00	0,00	0,00		0,00
CAPÍTOL VIII Actius financers	0,00	0,00	0,00		0,00
CAPÍTOL IX Passius financers - amortització	821.000,00	0,00	821.000,00		821.000,00
<b>TOTAL</b>	<b>17.299.173,99</b>	<b>197.300,00</b>	<b>17.496.473,99</b>	<b>-195.400,00</b>	<b>17.301.073,99</b>

Resultat pressupost	0,00	61.900,00	61.900,00	0,00	61.900,00
---------------------	------	-----------	-----------	------	-----------

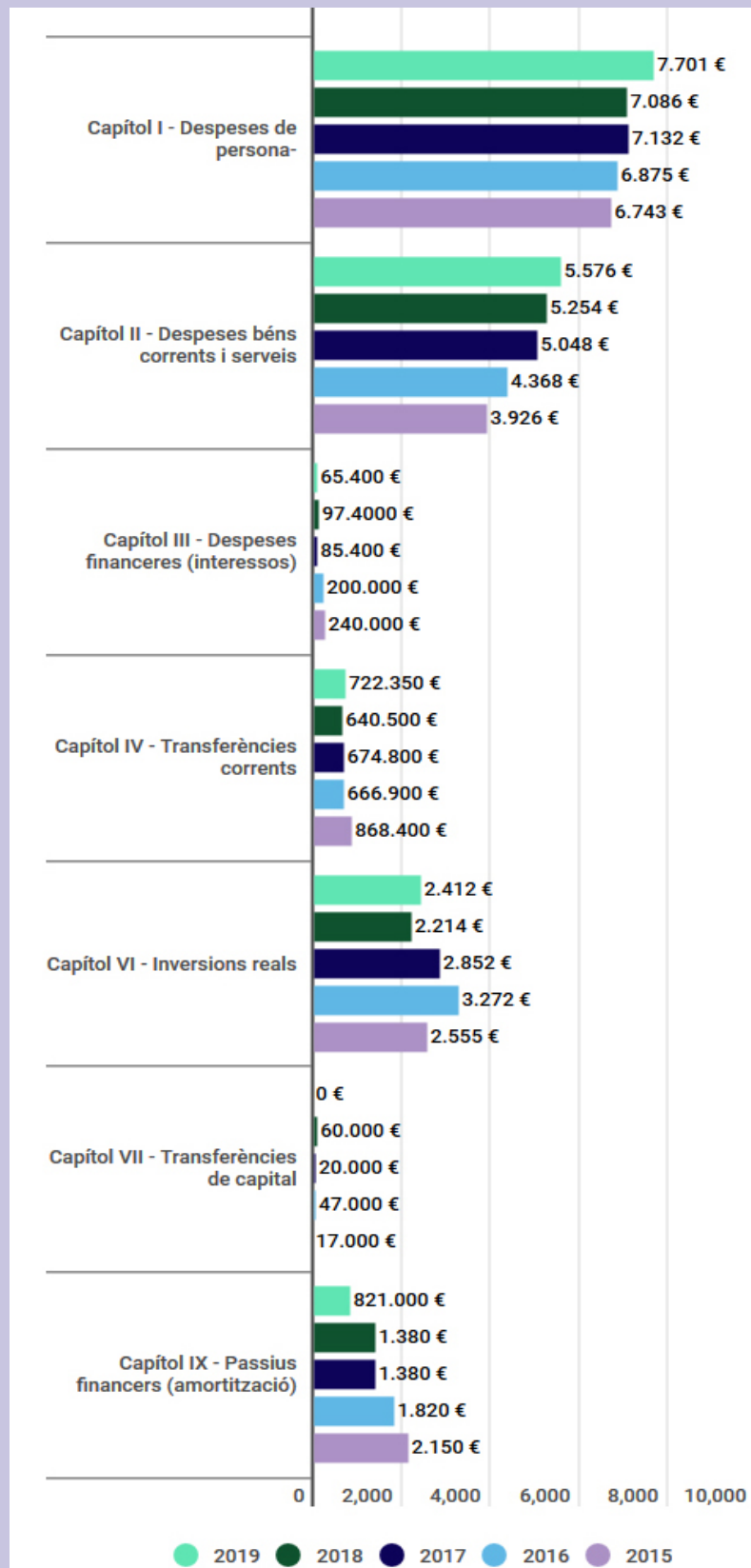
# notícies de l'Ajuntament

## Pressupost municipal 2019

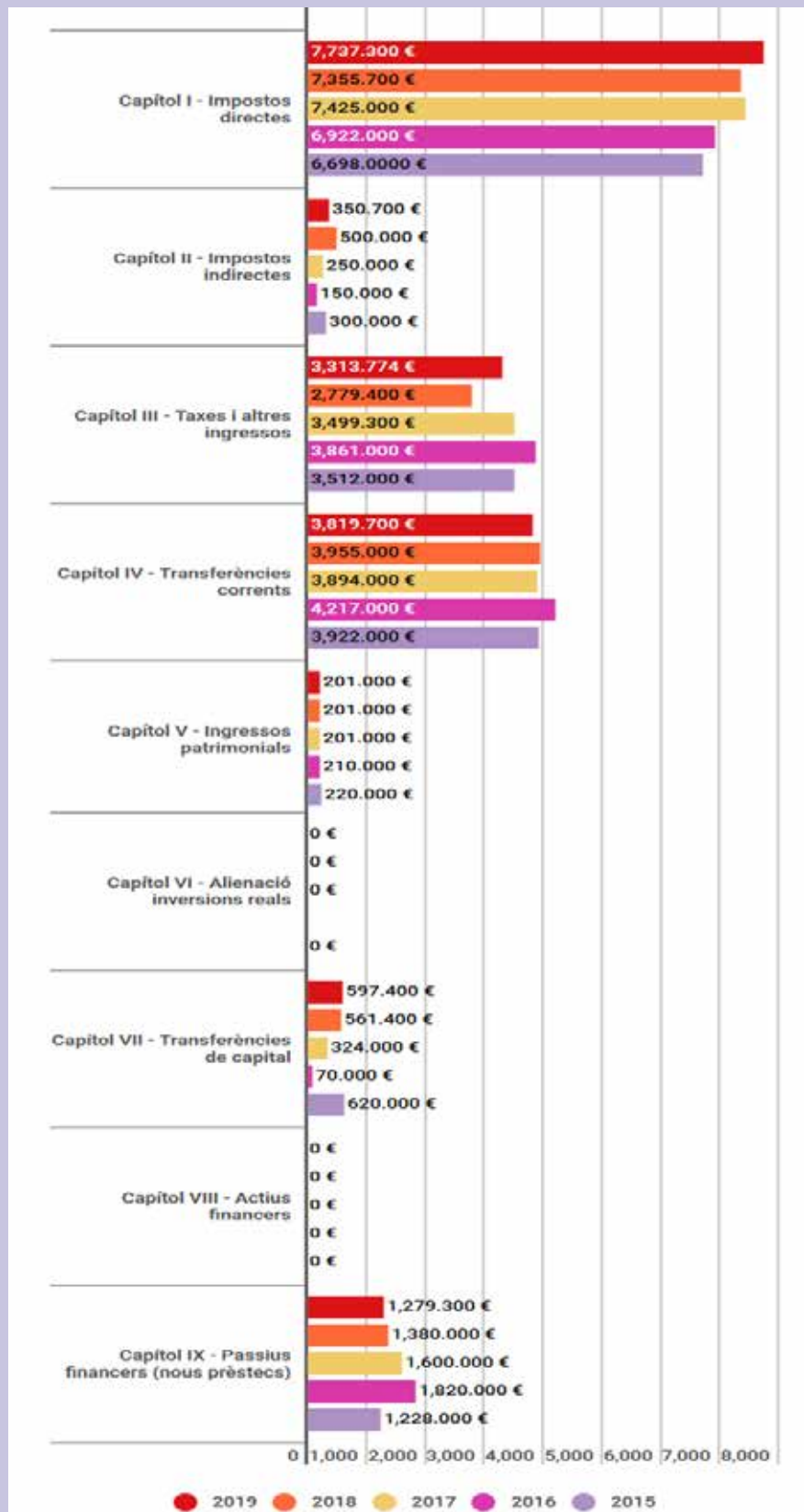
\* Comparativa amb pressupostos inicials.

### Evolució financera de l'Ajuntament

#### Pressupost de despeses



#### Pressupost d'ingressos





# notícies de l'Ajuntament

## Homenatge a la gent gran de 90 anys

Com cada any, l'Ajuntament va fer un homenatge a les persones que van fer 90 anys durant el 2018.

Durant l'any 2018, 22 lliçanencs i lliçanenques van celebrar 90 anys. D'aquestes persones, només cinc van poder assistir a l'acte d'homenatge que l'Ajuntament va organitzar el passat 4

de desembre al Casal de la Gent Gran i rebre de mans de l'Alcalde, Ignasi Simón, i de la regidora de la Gent Gran, Mariona Pedrerol, una placa commemorativa. Per cloure la celebració,

homenatjats i familiars van gaudir d'un esmorzar acompanyat d'un pastís d'aniversari. Els homenatjats que no van poder assistir a l'acte van rebre la placa al domicili.



## Homenatge a la lliçanenca centenària Flora Veniel

La Generalitat i l'Ajuntament van homenatjar, el passat 21 de desembre, l'àvia lliçanenca Flora Veniel Gómez, que aquell dia arribava als 100 anys de vida. L'Alcalde, Ignasi Simón, i el regidor d'Acció Social, Fran Sánchez, van anar a casa la Flora Veniel per felicitar-la i li van lliurar la medalla centenària

"Cent Anys de Vida" de la Generalitat i un escrit de la conselleria de Benestar i Família de l'administració autonòmica, a més d'un ram de flors de l'administració local.

La Flora Veniel Gómez, nascuda a Bicornb, un municipi del País Valencià, és la sisena de set germans; ella i la cinquena,

de 106 anys, encara són vives. Va venir a Catalunya als 28 anys i resideix a Lliçà d'Amunt des de fa 52 anys. A la Flora li agrada molt viure al nostre poble i participa sovint a les activitats del Casal de la Gent Gran. Té un fill, que la va acompanyar en aquest moment tan assenyalat i emotiu.



## Programa d'Arranjament d'Habitatges per a persones grans

L'Ajuntament continua portant a terme obres d'arranjament d'habitatges per a persones grans amb la finalitat d'assolir-ne les condicions mínimes d'accessibilitat, seguretat, habitabilitat, salubritat, confort, eficiència energètica i higiene: substitució de banyera per plat de dutxa, adaptacions de banyera o dutxa, canvis d'aixetes, substitució o adaptació del WC o del lavabo, eliminació del bidet o d'altres elements per facilitar la mobilitat, tractament antilliscant de paviments i col·locació d'ajudes tècniques.

El Programa d'Arranjament d'Habitatges és un programa d'ajudes de la Diputació de Barcelona, que compta amb la col·laboració dels Ajuntaments.

Aquest programa s'adreça a persones de 65 anys o més amb

reconeixement de discapacitat i persones majors de 80 anys que viuen soles o amb altres persones grans, empadronades al municipi i identificades pels Serveis Socials municipals per trobar-se en situació de fragilitat per qüestions d'edat, salut, manca d'autonomia, discapacitat, dependència o vulnerabilitat.

Per al període 2017-2018, Serveis Socials va recollir diferents demandes d'arranjaments d'habitatges, de les quals se'n van assignar 14, totes subvencionades al 100%. La Diputació assumeix el 80% de l'obra i l'Ajuntament i l'usuari, el 20% restant. En aquests 14 casos, però, l'administració local també ha assumit el cost de l'usuri, alliberant els propietaris de pagar. El cost per l'Ajuntament d'aquests 14 arranjaments ha estat de 15.259,17€.



## La campanya solidària de recollida de joguines, tot un èxit!

La campanya solidària de recollida de joguines d'enguany va aconseguir apadrinar les 105 cartes de Reis d'infants i joves del municipi, i es van recaptar joguines, majoritàriament noves, perquè tots els nens i nenes i nois i noies tinguessin regal la nit màgica de Reis.

Del 26 de novembre al 14 de desembre, la regidoria d'Acció Social va engegar, per tercer any, una campanya solidària de recollida de joguines. Aquest any, com a novetat, les persones podien col·laborar apadrinant una carta de Reis, a més de poder aportar joguines noves o en bon estat.

El resultat de la campanya va ser tot un èxit.

L'Ajuntament dona les gràcies a tothom que s'ha sumat a aquesta iniciativa, a totes les persones que a títol personal



han fet aportacions a la campanya, a col·lectius com els treballadors de Biokit-Werfen i de l'Ajuntament, i a entitats com l'Associació de Veïns de Can Xicotà i l'Associació de Gent Gran de Lliçà d'Amunt, que també han contribuït a fer realitat aquesta campanya solidària; moltes gràcies per fer-ho possible!



## La campanya "Puja al Bus per La Marató de TV3" bat rècord de recaptació

979,73 euros va ser la quantitat recaptada a la tretzena edició de la campanya "Puja al Bus per La Marató de TV3" que porta a terme la regidoria de Transport públic i mobilitat per col·laborar amb aquesta iniciativa solidària, enguany dedicada a la investigació sobre el càncer. La xifra de 2018

registra la recaptació màxima des de la seva posada en marxa, l'any 2006.

La campanya de 2018 ha destinat a La Marató de TV3 la recaptació de les línies urbanes de Transports de Lliçà d'Amunt (TLA) durant tota la jornada del divendres 14 de desembre.



## Preparem la festa de Carnaval

La regidoria de Cultura ja està preparant el Carnaval d'aquest any, que tindrà lloc el divendres 1 i el dissabte 2 de març. La temàtica d'aquesta edició serà "Piratas del Caribe".

El divendres 1 de març a les 18h a l'ateneu l'Aliança tindrà lloc el II Ball de Màscara. L'entrada és gratuïta, però s'hi ha d'accedir amb invitació prèvia.

La Rua de Carnaval sortirà el dissabte 2 de març a les 17.30h des de la Biblioteca Ca l'Oliveres i arribarà fins al Pavelló d'Esports. Hi haurà concurs de disfresses, amb les següents categories:

- Categoria 1 de disfressa individual o parella infantil (de 0 a 10 anys).
- Categoria 2 de disfressa individual o parella (a partir d'11 anys).
- Categoria 3 de grup: de 3 a 10 persones, amb vehicle o sense.
- Categoria 4 de comparsa: a partir d' 11 persones, amb vehicle o sense.

- Categoria 5 d'entitat local: ser entitat donada d'alta al Registre d'Entitats de l'Ajuntament de Lliçà d'Amunt. Només s'admetrà una inscripció per entitat.

- Categoria 6 de carrossa: implica portar un vehicle tipus camió / plataforma / remolc gran decorat que permeti el transport de persones.

Tothom que vulgui participar al concurs i optar als premis (premis econòmics que van de 100 a 400€) d'aquestes categories haurà de formalitzar la inscripció. El formulari es pot recollir a l'Ajuntament o descarregar del web municipal i s'ha de lliurar a l'OAC de l'Ajuntament o enviar per correu electrònic a cultura@llicamunt.cat. La data límit per formalitzar la inscripció és fins el dimecres 27 de febrer.

Trobareu les bases del concurs al web municipal.

A l'abordatge lliçanençs i lliçanenques!

## Viu el Nadal a Lliçà d'Amunt

L'Ajuntament i les entitats locals van organitzar diversitat d'activitats per les festes de Nadal 2018-19, una programació d'esperit nadalenc que es va desenvolupar de l'1 de desembre al 6 de gener. No van faltar a la cita la Fira de Nadal, que va tornar al barri de l'Aliança, el cagatió, la Fira de l'Escudella, la cantada de Nades, el concert de Nadal, el Quinto de Nadal, el Parc de Nadal, la Revetlla de Cap d'Any, el Concert de Cap d'Any, el Campament reial del Patge Xumet i la Cavalcada de Ses Majestats els Reis Mags d'Orient, entre altres activitats com Ball de Nadal per a la gent gran o un concurs d'arbres de Nadal. Els carrers guarnits amb la il·luminació nadalenca convidaven a participar en totes aquestes activitats culturals i d'oci.



### Galeria de fotos del Nadal 2018-19



# notícies de l'Ajuntament

## Matrícula gratuïta al gimnàs del Pavelló d'Esports si es comença al febrer

### Aprofita la promoció!

Les persones que s'abonin i comencin al gimnàs del Pavelló d'Esports durant aquest mes de febrer poden gaudir de la promoció de matrícula gratuïta.

El gimnàs ofereix tot un ventall de classes dirigides (Aerogac, Crossfit, Steps, Dance Fitness, GAC, Tonificació, Manteniment, Pilates, loga, TBC...) en diferents horaris. També es pot optar per anar a la sala de Fitness i realitzar un programa d'exercicis personalitzat. I es pot accedir a la zona de relaxament a fer un bany de vapor (dilluns i dimecres per a dones; dimarts i di-

jous per a homes; divendres, mixta).

#### PREUS:

- Entrada puntual: 6€
- Abonament: 27€ de quota mensual i 27€ de matrícula.
- Abonament per a majors de 60 anys no empadronats al municipi: 21€ de quota mensual i 21€ de matrícula.
- Abonament per a majors de 60 anys empadronats a Lliçà d'Amunt: 13,50€ de quota mensual i 13'50€ de matrícula.

També hi ha altres descomptes per a les persones empadronades al poble:

- Per a membres d'una matei-

xa família: 25% de descompte a la matrícula i a la quota mensual.

- Per a família nombrosa o monoparental: 25% de descompte per un membre i 50% de descompte per a dos o més membres de la mateixa família en la matrícula i en la quota mensual.

- Per aturats: 50% de descompte només a la quota mensual.

Per a més informació: Pavelló d'Esports; c/ Jaume I núm.30, de dilluns a divendres, de 8h a 13h i de 16.30h a 22h, tel. 93 860 70 25, esports@llicamunt.cat.

## Participa en la definició dels nous Parcs urbans de Ca l'Artigues i Palaudàries

L'Ajuntament ha encarregat els avantprojectes d'ordenació per aquestes àrees verdes i convida la ciutadania a participar en la definició de formes, usos i activitats.

L'Ajuntament ha encarregat els avantprojectes d'ordenació per les àrees verdes del Parc de Ca l'Artigues i el Parc de Palaudàries. Aquests avantprojectes definiran la futura forma, usos i activitats d'aquests espais urbans i, per això, es durà a terme mitjançant una metodologia participativa. L'administració local convida tota la ciutadania a participar en la definició d'aquests dos parcs urbans.

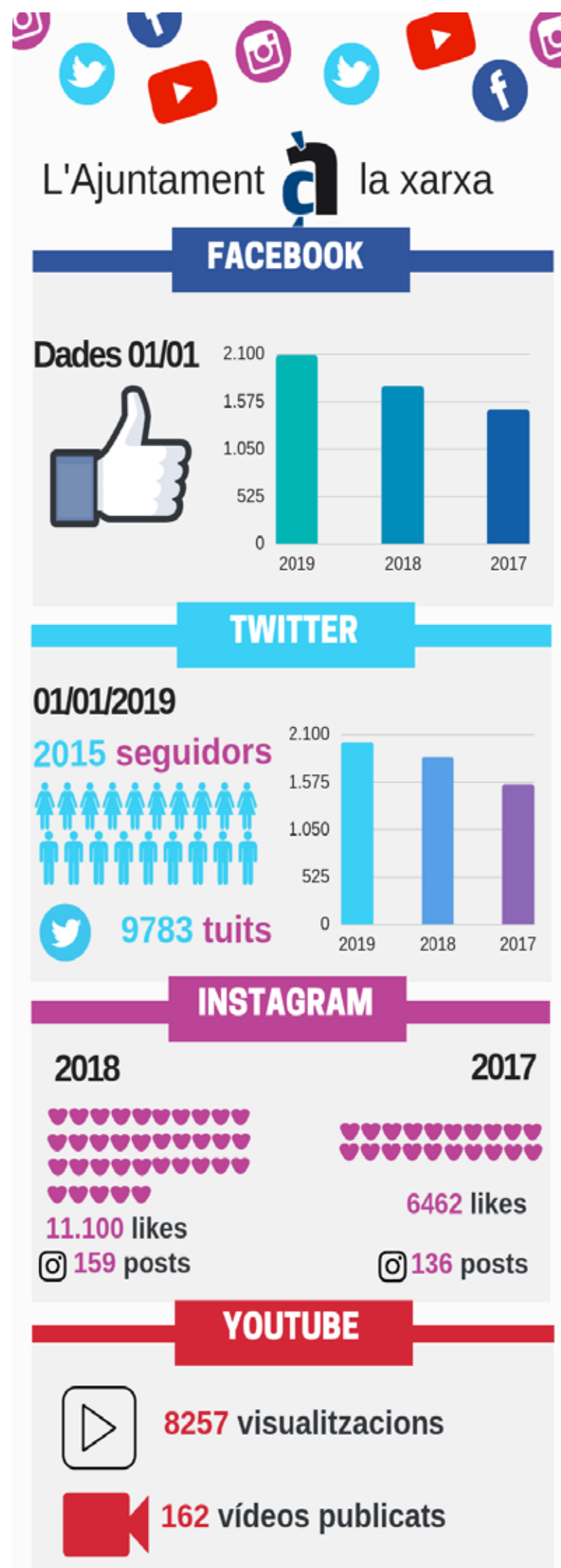
Hi haurà una primera sessió

que consistirà en una passejada conjunta per observar l'estat d'aquests espais i ser més conscients dels aspectes positius i negatius actuals, en la qual es faran fotografies i es penjaran amb el hashtag #elsnousparcs i #llicamunt. I la segona sessió serà de debat per grups d'interès on es parlarà d'aquestes fotografies i es definirà com volem que siguin els nous parcs de Lliçà d'Amunt.

Les passejades tindran lloc el

dissabte 23 de febrer. Per al Parc de Ca l'Artigues, a les 10.30h, amb sortida des del CEIP Rosa Oriol Anguera i per al Parc de Palaudàries, a les 16.30h, amb sortida des del CEIP Miquel Martí i Pol.

Les sessions de debat tindran lloc el dissabte 2 de març; a les 11h, al Centre Cívic Ca l'Artigues, per al Parc de Ca l'Artigues, i a les 17h, al Centre Cívic Palaudàries, per al Parc de Palaudàries.



Premis de la Nit de l'Esport 2018



## La ciclista Noelia Vergara i el futbolista Cristian Rodríguez, millors esportistes de la Nit de l'Esport 2018

Unes 500 persones van participar a la Nit de l'Esport, la festa de l'esport lliçanenc, que enguany celebrava l'11a edició. El capità de l'equip del Barça de bàsquet, Pierre Oriola, va ser el convidat d'honor d'aquest any.



El millor i la millor esportistes d'aquesta edició de la Nit de l'Esport.

La Nit de l'Esport, la trobada en format festa on es reconeix l'esforç que realitzen dia a dia les entitats esportives i els esportistes del nostre municipi, es va tornar a celebrar el passat 14 de desembre en el Pavelló d'Esports.

La benvinguda d'aquesta onzena edició de la Nit de l'Esport va anar a càrrec del regidor d'Esports, Manel Busquets, que en el seu discurs va fer referència a l'educació en valors de l'esport i va destacar la superació de l'individu que implica la seva pràctica. També va dir que l'esport s'ha d'enfortir amb propostes renovades i que cadascú ha de posar-hi el seu granet de sorra. En aquest sentit, va parlar del paper de les administracions, i de l'Ajuntament, que va concloure vol seguir apostant per l'esport.

El presentador, Robert Govern (actor i speaker, a més de guionista, director i productor, i animador del F.C. Barcelona de Futbol), va cridar a l'escenari a la persona convidada d'honor d'aquesta edició, el basquetbolista català Pierre David Oriola Garriga, que mesura 2.08 m i

ocupa la posició d'aler pivot i pivot actualment a la plantilla del FC Barcelona de la lliga ACB. L'Alcalde, Ignasi Simón, i el regidor d'Esports, Manel Busquets, van lliurar una placa institucional al jugador de bàsquet.

Després, es va donar pas al lliurament de premis a les entitats i als esportistes locals pels mèrits aconseguits durant l'any 2017 i la temporada esportiva 2017-2018. El punt culminant del lliurament de premis va ser quan es van desvetllar els noms del millor i la millor esportistes de Lliçà d'Amunt d'aquesta edició de la Nit de l'Esport. Els guardonats van ser Noelia Vergara de l'Amunt Club Ciclista i Cristian Rodríguez del Futbol Club Barcelona. Els sobres amb el nom

del i la millor esportista de l'any van arribar a l'escenari volant amb un Dron. Un altre moment molt emotiu va ser el lliurament dels premis honorífics, que van recaure en Team La Vinya i José Moreno García.

Finalitzat el lliurament de premis, va ser el torn del parlament de l'Alcalde, Ignasi Simón, el qual, a més de felicitar tots els premiats i especialment el i la millor esportista, va agrair la presència del capità de l'equip del Barça de bàsquet Pierre Oriola i va donar les gràcies a les persones implicades en l'organització i desenvolupament de l'event. També va tenir paraules de reconeixement per tots els càrrecs directius de les entitats esportives locals "per la gran i difícil tasca que fan, d'una manera altruïsta, i que sovint genera molts mals de cap", a tots ells va agrair-los el coneixement, dedicació i sentit comú en la tasca que realitzen.

Tot seguit, es va donar pas a un còctel a peu dret, que va permetre la interrelació de tot el teixit esportiu de Lliçà d'Amunt. La Nit de l'Esport, oberta a tota la població, va comptar amb l'assistència d'un esportista de Lliçà d'Amunt. La Nit de l'Esport, oberta a tota la població, va comptar amb l'assistència d'un esportista de Lliçà d'Amunt.

També es va crear l'etiqueta #NitdelEsportLliçà per utilitzar a les xarxes socials en tot el referent a aquest esdeveniment.



El convidat d'honor, Pierre Oriola.



Un dels premis especials d'enguany va ser per José Moreno García, però no va poder ser present a l'acte.



L'altre premi especial d'enguany va ser per Team La Vinya.

# notícies de l'Ajuntament

## “De l'hort a la biblioteca”: Tast d'olis i tast de patés vegetals



Dins del projecte “De l'hort a la biblioteca” i com activitat de “L'hora del vermut a Ca l'Oliveres”, el **dissabte 2 de febrer** hi haurà un **tast d'olis**. Serà un taller on aprendrem el significat de les diferents categories comercials dels olis d'oliva que podem trobar al mercat i els usos adients a la cuina per a cada categoria. Serà una activitat molt dinàmica i participativa, on es treballaran molt els sentits. Les places són limitades.

L'activitat anirà a càrrec de la Masia Can Viver de Bigues i Riells que elaboren el seu propi oli. Can Viver és una masia del segle XII que l'any 2006 va iniciar la seva rehabilitació i restauració. A l'any 2011 va fer una primera plantació d'oliveres de la varietat arbequina amb la intenció de

tenir els camps nets de matolls i garrigues. Però, després de fer durant uns anys oli per consum propi i donat la demanda de familiars i amics, va decidir professionalitzar-se per produir un oli de màxima qualitat. Al 2017 ja va rebre la primera distinció al millor sabor i qualitat per l'Institut Internacional del Sabor i la Qualitat amb seu a Brussel·les, i aquest any 2018 van ser finalistes amb les dues varietats Arbequina i Vera del Vallès al Concurs Internacional *Armonia* amb seu a Itàlia. [www.masiacanviver.com](http://www.masiacanviver.com)

I, el **dissabte 2 de març**, hi haurà un **tast de patés vegetals** a càrrec del restaurant Esbiosfera de Cardedeu. Es faran tres o quatre patés amb productes elaborats pel propi restaurant, com la sobrassada vegetal o el paté de remolatxa, entre d'altres. Cal inscripció prèvia a partir del 15 de febrer.

Esbiosfera Ecorestaurant és una terrasseta-jardí d'una bonica casa d'estiueig de Cardedeu

on s'han cuidat els detalls perquè tot sigui plenament sostenible. És un espai d'exterior que gaudeix del privilegi de tenir un hort urbà ecològic de 1.200 metres quadrats on cultiven part del que el restaurant necessita (verdures, plantes aromàtiques...) i també utilitzen l'hort per ensenyar agricultura ecològica. I és que al restaurant de Esbiosfera imparteixen cursos d'autosuficiència a l'interior de la casa i ofereixen a tothom l'experiència de participar d'un restaurant a l'exterior amb productes estrictament de temporada, de varietats antigues i de cuina mediterrània vegetariana.

Els patés vegetals d'Esbiosfera s'acompanyaran amb cervesa i vermut artesans; la cervesa és patrocinada per Art Cervesers.



## Tornen els Instants musicals

A partir d'aquest mes de febrer i fins al juny, una vegada al mes, es podrà gaudir de música en directe a la Biblioteca Ca l'Oliveres a càrrec dels joves alumnes de l'Escola de Música de la Vall del Tenes.

Els Instants musicals tenen com a finalitat donar una visió diferent i dinàmica de la bibli-

oteca, atraient nous públics, a la vegada que s'ofereix un espai als joves intèrprets per tocar davant d'un públic diferent a l'habitual.

Els Instants musicals tenen lloc un dimarts al mes a les 17:45h a l'espai de revistes i audiovisuals de la biblioteca. La primera sessió serà el dimarts 19 de febrer.



No us perdeu quinze minuts intensos de música, on es tocaran diferents instruments.

## Preparats per recitar?

Des de la Biblioteca Ca l'Oliveres ja s'està començant a preparar la 6a edició del Recital Poètic Popular que es farà el dijous 21 de març a les 18h, i que s'organitza per donar la benvinguda a la primavera

amb poesia. Per això, us animem a tots aquells i aquelles que us vingui de gust llegir un poema, sigueu petits, joves o grans, a que us inscriviu a la biblioteca. Teniu temps fins el 22 de febrer.



## Biblioteca Ca l'Oliveres

### DE L'HORT A LA BIBLIOTECA. L'HORA DEL VERMUT A CA L'OLIVERES: TAST D'OLIS

**Dissabte 2 de febrer** Hora: 12h  
A càrrec de la Masia Can Viver de Bigues i Riells.  
Inscripcions: cal inscripció prèvia. Places limitades.

### EXPOSICIÓ “CADA LOCO CON SU PEZ”

**Del 4 al 28 de febrer** Horari: en horari de biblioteca  
De l'artista Joan Marinas. Exposició formada per escultures fetes a base de fusta i decorades a mà i amb materials reciclats que estaven a punt de morir i que se'ls ha donat una segona vida. L'obra destaca per l'exclusivitat en colors, textures i efectes sobre diferents superfícies.

### CLUB DE LECTURA “DEIXA'M LLEGIR!”

**Dijous 7 de febrer** Hora: 18h  
Farem tertúlia del llibre *Un fill d'Alejandro Palomas*. Si tens entre 12 i 17 anys, t'agrada llegir i vols passar una bona estona, informa't a la biblioteca. Cada primer dijous de mes.

### CLUB DE LECTURA “LLEGIR EL TEATRE”

**Dijous 14 de febrer** Hora: 18h  
*La bona persona de Sezuan* de Bertolt Brecht. A càrrec d'Agnès Navarro.

### NIU DE PARAULES

**Dissabte 16 de febrer** Hora: 11h  
“MiniRitmes”. “Ja hi som tots. Ens posem còmodes. Sona la música i les bombolles de sabó ens conviden a moure'ns. Apareix la tortuga ballaruga: el gran titella que sempre ens canta la cançó de benvinguda i alguna sorpresa més”. A càrrec de Paula Lladó. Adreçat a famílies amb infants fins a 3 anys.  
Inscripcions: cal inscripció prèvia a partir de l'1 de febrer. Places limitades.

### CLUB DE LECTURA “LLEGEIXES AMB MI?”

**Dilluns 18 de febrer** Hora: 18h  
Farem tertúlia del llibre *Jules Verne i la vida secreta de les dones planta* de Leticia Costas. Si tens entre 9 i 12 anys, t'agrada llegir i vols passar una bona estona, informa't a la biblioteca. Cada tercer dilluns de mes.

### TALLER CREATIU

**Dimarts 19 de febrer** Horari: de 17.30h a 19h  
Farem un calendari amb la tècnica de scrapbooking. Adreçat a infants a partir de 4 anys.  
Inscripcions: cal inscripció prèvia a partir de l'1 de febrer. Places limitades.

### INSTANTS MUSICALS

**Dimarts 19 de febrer** Hora: 17.45h  
15 minuts de música en directe a càrrec d'alumnes de l'Escola de Música de la Vall del Tenes.

### CLUB DE LECTURA D'ADULTS

**Dimarts 19 de febrer** Hora: 18h  
Tertúlia del llibre *El baró rampant* d'Italo Calvino. A càrrec de Lola Tresserras.

### CONTES AL VOL

**Divendres 22 de febrer** Hora: 17.30h  
“Little chef”. Taller familiar de cuina en anglès. A càrrec de Kids&us. Adreçat a famílies amb infants a partir de 3 anys.  
Inscripcions: cal inscripció prèvia a partir de l'1 de febrer. Places limitades.

### DE L'HORT A LA BIBLIOTECA. L'HORA DEL VERMUT A CA L'OLIVERES: TAST DE PATÉS VEGETALS

**Dissabte 2 de març** Hora: 12h  
A càrrec d'Esbiosfera Ecorestaurant de Cardedeu.  
Inscripcions: cal inscripció prèvia a partir del 15 de febrer. Places limitades.

## Nova edició del programa LECXIT

Enguany és el quart curs escolar que es porta a terme el programa LECXIT a l'Escola Rosa Oriol Anguera, l'objectiu del qual és acompanyar els nens i nenes en la lectura i fer d'aquesta activitat una tasca divertida, tenint en compte que la comprensió lectora és una bona eina per a l'èxit escolar.

La Fundació Jaume Bofill va fer una formació per al voluntariat on es van explicar recursos i estratègies per treballar amb els infants.

Si vols encomanar la passió per la lectura a un nen o una nena, et pots fer voluntari/ària. Posa't en contacte amb la regidoria d'Educació, a través

del telèfon 93 860 72 20 o el correu electrònic [llam.educacio@llicamunt.cat](mailto:llam.educacio@llicamunt.cat), o amb l'escola Rosa Oriol, a través del telèfon 93 843 57 25 o el correu electrònic [a8060940@xtec.cat](mailto:a8060940@xtec.cat).

Fes-te voluntari/ària i vine a llegir amb nosaltres!

## Xerrada "Educar sense cridar"

La propera xerrada del Programa de Formació i Suport a les Famílies porta per títol "Educar sense cridar" i va adreçada a famílies amb fills i filles de 3 a 12 anys. Tindrà lloc el dilluns 4 de febrer, de 17h a 18.30h, a la Biblioteca Ca l'Oliveres.

Què podem fer per no haver de repetir les coses vint vegades perquè els fills ens facin cas? Com els podem ajudar a aprendre a actuar amb llibertat i responsabilitat? Què podem fer davant les protestes i rebequeries quan els posem límits? Educar per a una llibertat responsable i fer-ho des de la tranquil·litat és possible si es disposa d'eines que es poden aprendre. Per això, l'objectiu de la xerrada és donar estratègies i instruments a les famílies per educar amb

serenitat i coherència davant situacions-reptes de la vida quotidiana. Es combinarà l'aportació teòrica amb la participació dels assistents.

L'activitat és gratuïta i es diposarà de servei d'acollida per a infants de 3 a 12 anys amb inscripció prèvia a [llam.educacio@llicamunt.cat](mailto:llam.educacio@llicamunt.cat) o al 93 860 72 20.



## Mostra de Treballs de Recerca

La segona edició de la Mostra de Treballs de Recerca 2018 va tenir lloc el passat mes de desembre a la Biblioteca Ca l'Oliveres. Hi van participar sis alumnes de l'INS Lliçà dels que han obtingut millor nota (la presentació era voluntària): Raül Fernández Torrelblanca, Cristina Prieto Gómez, Ruth Martínez Pous, David Macias López, Yanira Ramos Romero i Mar Reyes Ramón.

Després de l'exposició oral del treball de recerca per part de



cada alumne, el regidor d'Educació, Fran Sánchez, va fer-los lliurament d'un obsequi.

Per finalitzar l'acte, es va convidar els assistents a un picapica.

## Espai Jove El Galliner

### CUINA JOVE

**Dimarts 5 de febrer**

Un cop al mes farem tallers de cuina, receptes fàcils i ràpides per cuinar sense pares! Vine! Nosaltres posem tots els ingredients!

### TARDES CREATIVES

**Dimarts 12 de febrer**

Taller de scrapbooking. Vols personalitzar la teva agenda o la teva llibreta preferida? Doncs, no t'ho perdís!

### II ESQUIADA JOVE

**Dissabte 16 de febrer**

Més informació: [www.espaijovegalliner.cat](http://www.espaijovegalliner.cat).

### TARDA DE JOCS DE TAULA

**Dimarts 19 de febrer**

Vine amb els teus amics i ami-

gues a passar la tarda amb tots els jocs que tenim!

### DIVENDRES DE CINEMA JOVE

**Divendres 22 de febrer**

L'últim divendres de cada mes farem sessió de cinema a l'Espai Jove el Galliner. Vosaltres trieu la pel·lícula i nosaltres posem les crispetes!

\* Tots els tallers són gratuïts, però cal inscripció prèvia. Pots inscriure't al web [espaijovegalliner.cat](http://espaijovegalliner.cat), trucant al 93 860 70 01 o enviant un WhatsApp al 673 930 937.

\* Espai Jove El Galliner: Obert totes les tardes de dilluns a divendres de 16h a 20h a l'edifici de la Biblioteca Ca l'Oliveres.

## Reconeixement per tenir un carrer dedicat a Pompeu Fabra

L'Institut Ramon Muntaner, IRMU, ha atorgat un diploma a l'Ajuntament de Lliçà d'Amunt com a reconeixement per tenir un carrer dedicat al lingüista Pompeu Fabra. El nostre poble apareix en el projecte Lingüistes pel carrer.

El projecte Lingüistes pel carrer, portat a terme per l'IRMU, consisteix a fer un estudi de totes les vies urbanes que porten noms de lingüistes que han fet aportacions a la llengua catalana (gramàtics i lexicògrafs). N'han escollit 57 al llarg de tot l'àmbit lingüístic. Alguns d'aquests són: Antoni M. Alcover Sureda, Joan Coromines Vigneaux, Pompeu Fabra Poch, Ramon Llull, Francesc de Borja Moll Casanovas, Joana Raspall Juanola, Manuel Sanchis Guarner, Enric Valor Vives, etc.

L'any passat es va celebrar el 150 aniversari de Pompeu



Fabra, lingüista que redactà la normativa de la llengua catalana. El 2018 va ser declarat per la Generalitat de Catalunya Any Fabra. I, l'IRMU ha fet un reconeixement a les poblacions que tenen algun carrer, plaça, passeig, rambla... dedicat al filòleg Pompeu Fabra, atorgant-los un diploma per haver-li dedicat una via de la població com a reconeixement i homenatge al lingüista.

# notícies de l'Ajuntament

## Acords presos en Junta de Govern

### Contracte de subministrament de radars pedagògics.

La Junta de Govern Local va aprovar l'expedient per a la contractació del subministrament de tres radars pedagògics per a la Policia Local, així com el Plec de clàusules administratives particulars que han de regir el contracte pel procediment de tramitació obert simplificat abreujat.

Els tres radars pedagògics són per a poder fer front a diverses actuacions previstes al Pla Local de Seguretat Viària, destinades a incidir en la sinistralitat en punts i trams de concentració d'accidents.

L'import màxim de la despesa per al subministrament és de 10.500€ IVA inclòs. Aquest preu ha d'incloure el transport del material.

### Adhesió de l'Ajuntament a l'Observatori de les Dones en els mitjans de comunicació.

La Junta de Govern Local va aprovar l'adhesió de l'Ajuntament a l'Observatori de les Dones en els mitjans de comunicació, que té com a objectiu promoure l'actitud crítica i la reflexió envers els mitjans de comunicació des de la perspectiva de les dones i per una no-discriminació. L'objectiu final és treballar per la transformació social i fomentar que els valors essencials de la nostra societat siguin interpretats des de la perspectiva de les dones.

Aquest projecte neix per iniciativa d'uns ajuntaments i es constitueix aquesta associació de la qual en són membres diferents ajuntaments de Catalunya i està oberta a tots els ajuntaments que vulguin adherir-se al projecte de l'Observatori.

L'institut Hipàtia del nostre municipi ha demanat activitats i exposicions a l'Observatori i és per això que han ofert a l'Ajuntament d'adherir-nos-hi per tal d'accedir a aquests materials, així com també pel Punt de dona i actes.

El preu anual per ser membres en el nostre cas són 1.000€ anuals.

### Contracte de subministrament d'un Punt de videovigilància.

La Junta de Govern Local va aprovar l'expedient per a la contractació del subministrament d'un punt de videovigilància amb anàlisi intel·ligent de vídeo per a la Policia local, així com el Plec de clàusules administratives particulars que han de regir el contracte pel procediment de tramitació obert simplificat abreujat.

En l'actualitat ja es disposa d'aparells de vigilància en dos punts del municipi i la inclusió d'un nou punt permet ampliar la xarxa de videovigilància, cosa que augmenta la prevenció i la capacitat de reacció.

L'import màxim de la despesa per al subministrament és de 14.000€ IVA inclòs.

### Conveni de col·laboració amb l'entitat Lliçà Peruanitos.

La Junta de Govern Local va aprovar el conveni de col·laboració amb l'entitat Lliçà Peruanitos per la realització de projectes de cooperació a l'assentament humà de Cerro Candela que està situat al Perú, amb una aportació econòmica de 2.100€.

L'entitat Lliçà Peruanitos és una ONG amb seu social a Lliçà d'Amunt que porta 10 anys gestionant projectes de cooperació a l'assentament humà de Cerro Candela (Perú).

### Conveni de col·laboració entre l'Ajuntament i l'entitat Asociación Una Mirada.

La Junta de Govern Local va aprovar el conveni de col·laboració amb l'entitat Asociación una Mirada per la realització de projectes de cooperació arreu del món per ajudar a infants que es troben en situació d'emergència, amb una aportació econòmica d'import 2.100€ per al projecte Dret a la vida de famílies vulnerables que està gestionant l'entitat a la ciutat de Trípoli al Líban.

### Ampliació dels ajuts de la Campanya de Mesures Excepcionals

### Treva Hivernal 2018/2019.

La Junta de Govern Local va aprovar un ajut de 603€ per la compra de 5 estufes de butà i la compra d'una estufa elèctrica de 68€ per emergències. Les estufes de butà s'adjudicaran a famílies necessitades i se'n deixaran 3 en stock. També va aprovar un ajut de 306,6€ per la compra de 10 bombones de butà. Es tracta d'una ampliació de l'ajut per a la provisió d'estufes i bombones de butà dins de la Campanya de Mesures Excepcionals Treva Hivernal 2018/2019 per a dues famílies més usuàries de Serveis Socials.

### Conveni per a la cessió de Terminals Rescat.

La Junta de Govern Local va aprovar el Conveni de col·laboració entre el Departament d'Interior de la Generalitat de Catalunya i l'Ajuntament per a la cessió de terminals de la xarxa Rescat per a les comunicacions de l'Associació de Voluntaris de Protecció Civil.

### Pròrroga del contracte d'arrendament del bar del Parc del Tenes.

La Junta de Govern Local va acordar prorrogar un any el contracte per a l'arrendament de les instal·lacions del bar del Parc del Tenes.

### Modificació de l'horari del Parc de Nadal 2018 i increment d'un monitor/a.

La Junta de Govern Local va aprovar reduir una hora d'activitat al matí en el Parc de Nadal 2018 i compensar-ho amb la contractació d'un monitor/a de lleure més, sense modificació del pressupost.

### Conveni amb el Club de Bàsquet Lliçà d'Amunt.

La Junta de Govern Local va aprovar el conveni de col·laboració entre l'Ajuntament i l'entitat Club Bàsquet Lliçà d'Amunt pel Projecte de Cooperació Internacional, Integració i Projecció Esportiva a través del qual l'entitat ha incorporat a les seves files una jugadora i dos

jugadors brasilers, una jugadora d'Estats Units i un tercer jugador de Camerun.

L'entitat també ha obert una via de cooperació esportiva infantil i juvenil a través de la qual dues famílies del club acolliran dos jugadors provinents del Congo i de Mali.

L'Ajuntament farà una aportació econòmica de 9.000€ al projecte.

### Contracte menor pel servei de repartiment del butlletí municipal mensual.

La Junta de Govern Local va adjudicar el contracte menor del repartiment del butlletí mensual en els disseminats, barris de Les Oliveres i Can Franquesa, i equipaments, per un import de 302,5€ (IVA inclòs)/mensuals, per un termini d'un any.

### Projecte de restauració de la ruta saludable del Pla.

La Junta de Govern Local va adjudicar el contracte per a l'execució de les obres del Projecte de restauració de la ruta saludable del Pla a l'empresa Moix Serveis i Obres SL per import de 119.003,83€ (IVA exclòs).

### Conveni de col·laboració amb el Servei Català de Trànsit.

La Junta de Govern Local va aprovar el Conveni marc de col·laboració amb el Servei Català de Trànsit en matèria de seguretat viària i en matèria de controls de drogues i estupefaents.

El Consistori compta amb dos convenis de col·laboració amb el Servei Català de Trànsit, un en matèria de control de velocitats, signat l'any 2001, i un altre d'alcoholèmies, signat l'any 2011.

Recentment s'ha adquirit i dotat al cos de la Policia Local d'un aparell de detecció de drogues i estupefaents. L'objecte del nou conveni és la col·laboració pel que fa a controls destinats a drogues i estupefaents. L'ens de la Generalitat aportarà els kits per a la detecció de les substàncies il·legals de manera gratuïta.

### Prestació del servei de Consergeria i Bar del Casal de la Gent Gran.

La Junta de Govern Local va aprovar el conveni per la concessió del servei de Consergeria i Bar del Casal de la Gent Gran a favor de l'Associació de Gent Gran de Lliçà d'Amunt.

### Subministrament de mobiliari al Casal de la Gent Gran de Paludàries.

La Junta de Govern Local va adjudicar a l'empresa Raso Oficinas Equipamientos y Decoración SL el contracte menor pel subministrament del mobiliari del nou Casal de la Gent Gran de Paludàries per un import de 14.694,88€ més IVA.

### Proposta d'ordenació de façanes de l'àmbit del nou centre de Lliçà d'Amunt.

La Junta de Govern Local va adjudicar a l'empresa L35 Arquitectos SAP el contracte menor per la Redacció de la proposta d'ordenació de façanes de l'àmbit del nou centre de Lliçà d'Amunt per un import de 10.500€ més IVA.

### Regulació de les condicions d'accés al Servei d'Atenció a Domicili.

La Junta de Govern Local va aprovar la normativa que regula les condicions de prestació del Servei d'Atenció a Domicili (SAD), un conjunt organitzat i coordinat d'accions que es realitzen a la llar i de suport social a aquelles persones i/o famílies en situacions de manca d'autonomia personal, dificultats de desenvolupament o amb problemàtiques familiars especials.

### Rehabilitació d'instal·lació solar tèrmica.

La Junta de Govern Local va aprovar inicialment el "Projecte de rehabilitació d'instal·lació solar tèrmica per a la producció d'aigua calenta sanitària al Pavelló d'Esports de Lliçà d'Amunt", per import de 33.720,27€ més 21% d'IVA.

# EPPE crònica

## Ple extraordinari del 20 de desembre

### 1.- Aprovació inicial del Pressupost municipal 2019.

El Ple va aprovar inicialment el Pressupost general municipal per a l'exercici 2019 amb superàvit inicial, essent l'import de les despeses de 17.301.073,99€, dels quals 17.299.173,99€ corresponen a l'entitat i 197.300€ a l'Empresa municipal; i l'import dels ingressos de 17.362.973,99€, dels quals 17.299.173,99€ corresponen a l'entitat i 259.200 a l'Empresa municipal. També va aprovar la plantilla de personal detallada en el pressupost i les bases d'execució del pressupost general.

El regidor d'Hisenda, Jordi Juárez, va anomenar els imports per capítols del Pressupost municipal 2019, tant d'ingressos com de despeses, i va fer-ne una comparativa amb el pressupost del 2018 i un explicació (veure notícia de les pàgs. 6-8).

ERC va preguntar quines inversions es farien amb els diners de subvencions destinats a inversions. També va demanar el pressupost 2019 de la Mancomunitat de la Vall del Tenes i va dir que estaria bé que es donés compte en el Ple dels acords de la Mancomunitat.

ERC va definir el pressupost 2019 de continuïsta i molt genèric, que no denota les inversions que es volen fer ni la línia de treball de l'equip de govern. També va comentar alguns aspectes concrets del pressupost 2019:

- que s'ha augmentat la recaptació per multes.

- que s'ha mantingut l'import destinat a pobresa energètica igual que l'any 2018, el qual no s'ha gastat, i va preguntar el perquè.

- que estaria bé que en la partida d'Habitatge hi haguessin reflectits diners destinats al Pla Local d'Habitatge.

- que no es tira mà de recursos propis per al Pla plurianual d'inversions.
- i que la partida de transport augmenta un 60% i va demanar una explicació de les millores.

L'Alcalde, Ignasi Simón, va contestar que la recaptació per multes inclou les multes per gossos, pel mal ús dels comptadors de l'aigua, etc. i que l'import de la recaptació per multes de trànsit gairebé és el mateix; va dir que s'espera una subvenció per al Pla Local d'Habitatge i que, per tant, l'encarregaria

la Diputació; va explicar que sempre s'utilitzen recursos propis per a inversions i que s'utilitzarà el romanent del 2018 per tornar a fer inversions sostenibles; i va comentar que els diners destinats a pobresa energètica han sortit de la bossa de Serveis Socials. L'Alcalde també va dir que es tractava d'un pressupost real, equilibrat i amb ingressos prudents, semblant al del 2018 perquè l'any 2019 és un any de transpàs, on hi ha eleccions municipals, i el pressupost d'execució dels anys electorals sempre baixa. Ignasi Simón també es va comprometre a fer arribar el pressupost 2019 de la Mancomunitat.

Per altra banda, l'Interventor va anomenar algunes inversions previstes amb diners de subvencions com reasfaltats, clavegueram, xarxa d'aigua, manteniment d'instal·lacions i equipaments, accessibilitat... ICV-EUiA va comentar que el Pressupost 2019 era un pressupost treballat i va destacar-ne la cobertura de temes socials.

CiU també va dir que es tractava d'un pressupost ben treballat, continuïsta, però amb línies d'ajuda i inversions en joventut, gent gran, bus, franges, neteja viària, centres cívics... El regidor de Transport Públic i Mobilitat, Manel Busquets, també va explicar l'augment del 60% en la partida de transport amb la nova línia de bus i l'aposta pel bus del cap de setmana.

El PP va reclamar un augment de la plantilla de policies, fent referència al tema dels robatoris, i també dir que trobava a faltar el tanatori en el pressupost.

L'Alcalde, Ignasi Simón, va contestar que estava prevista una plaça més de policia i que l'alarma social pels robatoris no s'ajusta a la realitat, ja que n'hi ha menys que abans i s'hi destinen molts esforços. L'Alcalde també va explicar que s'estava amb negociacions amb la concessionària per al pagament del tanatori.

**PSC: A FAVOR**  
**ICV-EUiA: A FAVOR**  
**CiU: A FAVOR**  
**ERC: EN CONTRA**  
**PP: ABSTENCIÓ**

### 2.- Aprovació de la Liquidació de les Contribucions Especials per les obres de Clavegueram del ca-

### rrer d'en Bosc.

El Ple va aprovar la liquidació de les contribucions especials per les obres de clavegueram del carrer d'en Bosc, amb els següents extrems:

- El cost real total de les obres és de 46.448,72€

- Subvenció del Consorci de la Conca Besós-Tordera és de 17.992,96€

- Aportació de l'Ajuntament (corresponents al 10% del cost total menys l'import subvencionat) és de 2.845,58€.

- La quantitat a repartir entre els beneficiaris és de 25.610,18€

- S'aplica com a mòdul de repartiment els metres quadrats edificables.

També es va aprovar la relació de subjectes passius i les quotes individuals resultants d'aplicar a la base imposable el mòdul aplicable.

L'Alcalde, Ignasi Simón, va explicar que el cost havia disminuït gràcies a tenir una part subvencionada.

ERC va comentar que l'Ajuntament podia haver costejat la part dels veïns.

L'Alcalde, Ignasi Simón, va contestar que s'havia discutit però que s'havia decidit mantenir el mateix criteri de sempre (aportació de l'Ajuntament del 10% del cost total menys l'import subvencionat) per no crear diferències ni precedents.

**UNANIMITAT**

### 3.- Aprovació inicial de la Modificació del Reglament de règim intern dels Casals de la Gent Gran de Lliçà d'Amunt.

El Ple va aprovar inicialment la modificació del Reglament de règim intern dels casals de gent gran de Lliçà d'Amunt.

La regidora de Gent Gran va explicar la modificació. El nou text diu: "Els actes de naturalesa privada, política, religiosa o mercantil estaran expressament prohibits en l'horari lectiu, amb l'excepció dels casos de reserva per a la celebració d'actes de campanya electoral d'acord a la normativa electoral vigent. Fora de l'horari lectiu es podran celebrar tot tipus d'actes prèvia sol·licitud. L'Ajuntament valorarà la petició i autorització de l'activitat".

ERC va dir que amb aquest nou redactat quedaven coses duplicades en el reglament, la qual cosa no tenia cap sentit; segons ells, només

caldria especificar "en horari regular". També va dir que no s'establien els criteris de valoració de la petició per part de l'Ajuntament ni s'obligava a l'administració local a cap explicació. Van votar-hi en contra per poder presentar al·legacions.

El PP va preguntar per l'admissió de socis en una associació de gent gran. L'Alcalde va explicar que l'Ajuntament no regula els estatuts de les entitats, però es va oferir a mediar.

**PSC: A FAVOR**

**ICV-EUiA: A FAVOR**

**CiU: A FAVOR**

**ERC: EN CONTRA**

**PP: ABSTENCIÓ**

### 4.- Aprovació inicial del Projecte de Reforma de les naus 2 i 5 de Can Malé.

El Ple va aprovar inicialment el Projecte de reforma de les naus 5 i 2 de Can Malé, amb un pressupost de 3.336.059,37€.

La regidora d'Urbanisme, Lourdes Estéfano, va comentar que aquest projecte de reforma de les naus 5 i 2 formava part d'un conjunt de projectes. La regidora d'Urbanisme va explicar que les naus que Biokit va deixar per l'Ajuntament a Can Malé, l'equip de govern les veu com una oportunitat per crear nous serveis (una Escola de Cuina i aules de formació, una Escola de dansa, una sala d'actes i un espai per a entitats), millorar serveis (el Banc d'Aliments, l'Escola de Música, la Policia, una part de l'Ajuntament i una sala de Plens), apropar serveis als barris (per la seva ubicació connecta amb els barris) i ampliar la visió de centre (amb una rambla verda serà un punt de connexió directe amb el centre). Lourdes Estéfano va dir que l'actual aprovació era per la reforma interior de les naus 5 i 2 i per tractar les façanes i integrar-les a l'entorn. També va dir que s'havia intentat aprofitar les distribucions originals de les naus, per abaratir costos i que es tractava d'un projecte global costós, que es faria per fases.

ERC va comentar que aprovant aquest punt, no només s'estava aprovant aquest projecte puntual, sinó que s'estava decidint sobre equipaments futurs: equipaments nous i moviment d'equipaments actuals. En aquest sentit, va dir

que els agradaria haver debatut i tenir un Pla d'usos de l'espai. I va preguntar perquè s'havia decidit crear i traslladar uns equipaments i no altres, i què costarien la gestió dels nous serveis que es volen implantar i els trasllats. També va dir que s'haurien de tenir clars els accessos abans de fer les obres perquè caldrien modificacions de planejament i això suposa almenys dos anys de tràmits. ERC va insistir en què es tractava d'un projecte municipal, no d'un projecte d'obra, i que calien acords previs.

La regidora d'Urbanisme, Lourdes Estéfano, va contestar que hi havia hagut un procés participatiu, que s'havia fet un anàlisi de l'estat dels equipaments, que s'apostava per la formació en cuina, que es buscava l'aportació econòmica de la Generalitat per als nous serveis i que s'està treballant en els accessos, que es mirarien de passar per urgència.

ICV-EUiA va dir que es tractava d'una molt bona oportunitat pel poble, a tots els nivells, i per a la cohesió social de Lliçà d'Amunt, ja que era un lloc amb una ubicació ideal a prop del centre urbà i amb accés directe als barris.

CiU també va dir que Can Malé és una oportunitat perquè Lliçà d'Amunt millori.

El PP també va coincidir en veure-ho com una millora pel poble.

**PSC: A FAVOR**

**ICV-EUiA: A FAVOR**

**CiU: A FAVOR**

**ERC: EN CONTRA**

**PP: A FAVOR**

### 5.- Nomenament de representant de l'Ajuntament l'AMTU.

El Ple va aprovar nomenar al senyor Manel Busquets Mateu representant de l'Ajuntament de Lliçà d'Amunt a l'Associació de Municipis per la Mobilitat i el Transport Urbà.

ERC va comentar que, si se seguia el criteri de lligam amb la regidoria, se seguís en totes les representacions en diferents entitats, ja que va dir que hi havia cert desgavell i va demanar coherència.

**PSC: A FAVOR**

**ICV-EUiA: A FAVOR**

**CiU: A FAVOR**

**ERC: EN CONTRA**

**PP: ABSTENCIÓ**



# notícies del poble

## “Vivim el Tenes” de l’Institut Hipàtia, pràctica d’excel·lència educativa

Els Serveis d’Immersió i Acollida Lingüística del Departament d’Ensenyament de la Generalitat de Catalunya van seleccionar la programació “Vivim el Tenes” de l’Institut Hipàtia d’Alexandria com a pràctica d’excel·lència educativa. El projecte es va presentar, el passat 22 de novembre, davant de 68 docents i representants del Departament d’Ensenyament. L’Institut Hipàtia va rebre les felicitacions del Departament pel “rigor, compromís i sentit de la responsabilitat del centre i l’equip docent”.



## L’Ateneu L’Aliança guanya el segon Premi Foment de la Participació dels Premis Ateneus 2018



L’Ateneu L’Aliança va guanyar el segon Premi de la categoria Foment de la Participació de la 29a edició dels Premis Ateneus, convocats per la Federació d’Ateneus de Catalunya. L’entitat va rebre el premi en un acte celebrat el passat 12 de desembre a la nit a la Sala Noble de l’Edifici del Relotge de l’Escola

Industrial de Barcelona.

El premi rebut per l’entitat és un reconeixement per la seva feina en el foment de la participació, mitjançant la programació i l’organització d’actes culturals i festius.

Els Premis Ateneus són els guardons que la Federació d’Ateneus de Catalunya convoca anualment, des de l’any 1989, amb l’objectiu de reconèixer la creativitat, l’originalitat, la qualitat i l’esforç que fan les diferents associacions culturals, les persones i les empreses del país per promoure la cultura i l’associacionisme cultural.

## Què ha dit la premsa?

**Mario Sinués obté la segona victòria seguida en duatló**  
Mario Sinués va aconseguir, el passat 2 de desembre, la segona victòria consecutiva de la temporada al Duatló d’Òdena. El corredor va completar el circuit de 28,5 quilòmetres en 1h 24min 20s, a més d’un minut de diferència respecte al següent participant.

### TBikes estrena botiga

La botiga TBikes ha començat a operar des de Parets, després de nou anys a Lliçà d’Amunt. La botiga ofereix marques internacionals i alguns referents propers com Massi, Ivese o Oxd.

### Empreses constituïdes

- Societat Gozilla Export, SL, dedicada a la intermediació, compra, venda a l’engròs i al detall de tota classe de productes alimentaris i begudes, i també l’assessorament carni.  
- Truites i Tapes del Centre, SL, dedicada als serveis integrals de restauració, inclòs el servei de restaurant, cafeteria, bar amb o sense menjars.

### L’escola de Lliçà d’Amunt ja

**es diu oficialment Els Picots**  
L’escola Lliçà d’Amunt ja es diu oficialment Els Picots. Una gran festa amb tota la comunitat educativa present va servir per estrenar el nou nom el passat 19 de desembre. El centre, producte de la fusió dels dos anteriors -Sant Baldiri i Països Catalans- fa quatre anys, va votar el nou nom al març.

### Marc Rubiralta, nou president de Werfen, propietari de Biokit

El grup de productes sanitaris Werfen, propietari de la companyia Biokit de Lliçà d’Amunt, ha comunicat el relleu a la presidència. Marc Rubiralta ocuparà el càrrec en substitució del seu germà Jordi, que ha estat president des de gener de 2012.

### Mango tanca un acord de refinançament amb la banca

El grup de distribució tèxtil Mango ha arribat a un acord amb la banca creditora (Santander, Sabadell, CaixaBank, BBVA, Bankia, Ibercaja i Erste Bank) per refinançar el seu deute fins a l’any 2023.

### El club de cúrling Sporting l’Olla és líder a la Lliga Catalana

La primera fase de la Lliga Catalana de cúrling, que es disputava el cap de setmana del 15 i 16 de desembre a Puigcerdà, va finalitzar amb l’equip del CC Sporting l’Olla de Lliçà d’Amunt com a líder en solitari, amb vuit punts i cinc duels disputats.

### Granollers aprova el pla de reforma del polígon Font del Ràdium

També crearà una nova connexió amb el sector logístic i comercial de Can Montcau a Lliçà d’Amunt, amb un pas sota la C-17.

### Mango preveu arribar a un 20% de vendes en el canal “on line” el 2019

La cadena de distribució d’articles de moda Mango ha avançat un any les previsions i apunta que aquest any les vendes del canal *on line* suposaran un 20% de la facturació global del grup. Aquest era un objectiu que, inicialment, s’havia fixat per a l’any 2020.

## Naixements a Lliçà d’Amunt

Els pares i les mares que vulguin fer saber el naixement del seu fill/a a través del butlletí, poden lliurar una fotografia del nadó, amb el nom i la data de naixement, durant la primera setmana del mes anterior a la publicació, a través del correu electrònic [comunicacio@llicamunt.cat](mailto:comunicacio@llicamunt.cat), per fax (938 414 175), per correu ordinari (c. d’Anselm Clavé, 73 - 08186 Lliçà d’Amunt) o personalment, a la regidoria de Comunicació de l’Ajuntament. També hauran de passar per l’Ajuntament a signar un full d’autorització per a la publicació d’imatges de menors en els mitjans de comunicació municipals.

**Bruna  
Peregrina  
Carrasco  
01/01/19**



## Farmàcies

**Farmàcies de guàrdia (de 8h a 22h):**  
**R. Mas (Lliçà d’Amunt):** de l’1 al 7 de febrer  
**M. Vela (Sant Eulàlia):** del 8 al 14 de febrer  
**P. Esplugas (Lliçà de Vall):** del 15 al 21 de febrer  
**J. Torras (Bigues):** del 22 al 28 de febrer

# OPINIO

## Grups Municipals



Els darrers mesos ha proliferat a Lliçà d'Amunt la creació de noves entitats sense ànim de lucre vinculades sospitosament a partits polítics del municipi. A les seves xarxes socials no expliquen quins són els seus interessos reals, però sí diuen que volen fomentar la participació ciutadana, la cultura o l'esport. No se n'adonen que d'aquesta manera l'únic que aconseguen és menysprear l'activitat que fan, dia rere dia, les entitats cíviques, culturals i esportives del municipi, com per exemple els clubs esportius, l'Ateneu l'Aliança, la Colla de Gegants o les Gitanes, que dediquen molts i molts esforços, des de fa moltíssims anys, per portar el nom i els valors de Lliçà d'Amunt el més lluny possible. Nosaltres no som capaços d'entendre quines estratègies polítiques poden haver darrera d'això.

Si de veritat creuen que les entitats ja existents no donen la talla, que ho diguin clar! O és que potser volen camuflar-se per semblar el que no són? Aquests partits polítics demanen a tots els lliçanenacs i lliçanenques la nostra confiança per aconseguir el vot a les properes eleccions municipals, però a la vegada intenten enganyar-nos amagant les seves sigles. Patètic.



El pasado 25 de Enero se presentaba LLIÇÀ D'AMUNT EN COMÚ PODEM. Un nuevo espacio político en nuestro pueblo, del cual EUIA es parte. El objetivo fundamental de este nuevo espacio es el sumar a otros partidos, movimientos asociativos, entidades y personas a título individual que compartan unos objetivos en común y lo enriquezcan. Un espacio que se siente orgulloso de las luchas de sus bases, al igual que de los partidos y movimientos que lo conforman. Un espacio municipal que se centrará en unos pilares ideológicos centrados en: la lucha obrera y sindical, el feminismo, la protección de nuestros servicios de protección social, la transparencia, la cohesión social y la libertad de expresión y acción, entre otros.

Lliçà necessita un nuevo liderazgo en su política. Una mirada hacia un futuro más justo y donde la unidad de su gente esté basada en las luchas sociales y obreras; y NO en lenguas y fronteras, que lo único que hacen es dividir a la clase trabajadora para que se olvide de lo que realmente importa.

LLIÇÀ D'AMUNT EN COMÚ PODEM es una realidad, por ello te invitamos a unirte y formar parte de este nuevo espacio.



**Comerç de proximitat.** És cert que hem de saber conviure tots en qualsevol aspecte de la vida, encara que una mica d'ordre aniria força bé. Però anem al que anem; parlem del comerç al nostre poble. No fa gaire s'han obert diferents grans superfícies amb comerços diversos que considerem, que si és positiu per al nostre poble, endavant. Però també hauríem de fer un punt i a part, i parlar de les nostres petites botigues o botigues de proximitat, ja que algunes d'elles porten molts anys en funcionament i comencen a expressar inquietuds de futur. Tenim un dibuix geogràfic on és difícil aglutinar espais per poder tenir centralització de comerços, entre tots, hauríem de tenir cura del poc que actualment existeix. Mirant al futur, si finalment es porta a terme el nou centre de poble, que ja ha començat a moure's, hauríem de cuidar una mica més si cap al nostre petit comerç.

Sembla que s'ha tornat a crear l'associació de comerciants, que vol intentar buscar, conjuntament amb el nostre Ajuntament, eines per poder aglutinar, activar i revifar una mica el comerç de proximitat que tan important és per a l'economia i desenvolupament del nostre municipi.



Aquests últims mesos estem assistint a decisions de govern precipitades que ens deixen bocabadats, i no és pas perquè no siguin nostres, si no perquè tenen moltes mancances. Mancances d'estudi, de forma, d'implicacions, etc. Una de les últimes decisions que hem conegut és el pressupost de canvi de lluminàries que s'ha aprovat. Tornem a un sense sentit. Hem d'anar canviant els fanals actuals a fanals de menys consum? Sí, si és viable i rendible. Ho és? No ho sabem. No hem vist l'estudi que ho recolza. El tenen? No ho sabem. El que sí que sabem és que les coses s'han de fer bé. En aquest cas ho fan a correuita i a mitges. Faran una inversió a mitges. Pretenen començar per Ca l'Artigues. Un barri que, igual que Can Rovira, encara té cables d'enllumenat aeris. El que s'hauria de fer és fer-ho bé. S'hauria de fer la inversió que toca. Soterrar els cables i, aleshores, canviar les lluminàries. El que està passant és que s'acaba el mandat i els han agafat les presses per maquillar els últims 4 anys. Com sempre.



Según Iniciativa-Verds coherencia y campaña electoral son "términos contradictorios". En alusión directa a la política municipal del PP de Lliçà d'Amunt cuando formaba parte del equipo de gobierno, y que nadie discute contribuyó a un aumento sustancial de los recursos públicos del Ayuntamiento para los próximos años. Claro que quizás para los señores de ICV coherencia es pretender resolver el problema de vivienda de una ciudad de más de millón y medio de habitantes como Barcelona con 600 pisos. Hacer comparaciones con los nazis. Además de viejo y sin gusto. Es ahora si incoherente si tenemos en cuenta que proviene de un miembro de un gobierno basado en un frente contra el PP. Que en realidad es un fraude para nuestro municipio. Pues concentra a todos los demás partidos en el gobierno municipal creando una apariencia de legalidad cuando en realidad es un trust político contrario a los más básicos principios democráticos por cargarse de raíz la posibilidad de que un Consistorio tenga una oposición política que ejerza un mínimo control de la gestión municipal. Sin necesidad de acudir a la figura de los Comisarios políticos. Que es otro concepto antiguo y soviético, sin ánimo de parecer redundante. El concepto que no se entiende es el de ICV cuando reclama la presencia en los plenos municipales de un ex concejal del PP por el simple placer de atizarle desde su poltronade gobernante. Al más puro estilo medieval. Que nos critiquen por no ir a una inauguración de un centro comercial, a chupar cámara, sencillamente nos produce hilaridad.



mossos d'esquadra

## gent gran segura

gente mayor segura

a casa  
en casa

## a la porta en la puerta

- No obriu a desconeguts  
No abra a desconocidos

## operaris d'empreses de serveis operarios de empresas de servicios

- Verifiqueu amb la companyia que els han enviat  
Verifique con la compañía que los han enviado.
- Demaneu-los la identificació  
Pidanles la identificación.

## obres, bastides, escales obras, andamios, escaleras

- Comproveu que no es pot accedir a casa vostra  
Compruebe que no se puede acceder a su domicilio



## abraçades de desconeguts abrazos de desconocidos

- ATENCIÓ: poden intentar robar-vos  
ATENCIÓN: pueden querer robarle

## al caixer o al banc en el cajero o en el banco

- Retireu petites quantitats  
Retire pequeñas cantidades
- Atenció amb persones sospitoses  
Atento a personas sospechosas

al carrer  
en la calle

## desconfieu...

desconfíe...

## heu guanyat un viatge ha ganado un viaje



Per gaudir-ne cal trucar a un telèfon 806 o 807  
Para acceder a este debe llamar a un teléfono 806 o 807

## enquesta telefònica encuesta telefónica



No faciliteu dades personals  
No facilite datos personales

## us demanen una factura (aigua, llum, telèfon...) le piden una factura (agua, luz, teléfono...)



Poden aprofitar-se de les vostres dades personals  
Pueden aprovecharse de sus datos personales

## desconeguts amics de familiars o veïns desconocidos amigos de familiares o vecinos



Demanen diners per a una emergència  
Piden dinero para una emergencia

i si sou víctima d'un delictes, truqueu al 112  
y si es víctima de un delito, llame al 112

112  
emergències

## 1r CROSS INFANTIL SOLIDARI DE CARNIVAL

#movemllicà organitza:



2-3-2019 a les 11.30 h

Donatiu de 2€ per participar-hi, la recaptació serà destinada a la Fundació La Marató de TV3.

Dues categories: de 0 a 8 anys i de 9 a 12 anys.

Lloc: Pinar de la Riera (Llicà d'Amunt)

Inscripcions: 11 h.

A l'arribada dels corredors: refrigeri, sortejos i alguna sorpresa més.

Col·laboren:



## Activitats

## ESPECTACLE INFANTIL

Diumenge 10 de febrer Hora: 12h

"Improshow per famílies", 100% comèdia a càrrec de la Companyia Impro Barcelona. Recoma-

nat per a tots els públics.

Lloc: ateneu l'Aliança

Preu: 3€ socis; no socis, fins a 11 anys, 4€; a partir de 12 anys, 5€

Organitza: ateneu l'Aliança

Aquí pot inserir  
la seva publicitat

## ALUMINIOS PACO

Todo en carpintería de ALUMINIO y PVC:



MÓVIL: 609.38.80.88  
FAX: 93.841.92.77

[pacomunt@hotmail.com](mailto:pacomunt@hotmail.com)

- Mamparas de baño
- Falsos techos
- Correderas y practicables
- Persianas
- Mosquiteras
- Ventanas de PVC
- Rejas de ballesta
- Motorización de persianas
- Cierres de seguridad

Más de 30 años de experiencia

# Telèfons

**Biblioteca Ca l'Oliveres**  
938 607 116  
**CAP La Cruïlla**  
938 415 250  
**CAP Paludàries**  
938 640 090  
**Casal de la Gent Gran**  
938 416 155  
**Escola Miquel Martí i Pol**  
938 607 505  
**Escola Lliçà** (antiga Països Catalans)  
938 415 605  
**Escola Lliçà** (antiga Sant Baldiri)  
938 414 652  
**Escola Rosa Oriol i Anguera**  
938 435 725  
**Centre Cívic Ca l'Artigues**  
938 607 350  
**Centre Cívic Paludàries**  
938 646 010  
**Correus i Telègrafs**  
938 419 087  
**Deixalleria**  
938 415 871  
**Deixalleria de Paludàries**  
938 639 951  
**Escola Bressol Municipal Nova Espurna**  
938 415 331  
**Escola Bressol Municipal Paludàries**  
938 645 954  
**Escola de Música La Vall del Tenes**  
938 414 886  
**Escola de Persones Adultes de la Vall del Tenes**  
938 416 343  
**Espai Jove El Galliner**  
938 607 227  
**Esplai**  
938 415 695  
**Farmàcia Esplugas**  
938 439 121  
**Farmàcia M. Codina**  
938 415 587  
**Farmàcia Mas**  
938 414 778  
**Farmàcia Portabella**  
938 439 301  
**Farmàcia Trullols**  
938 435 165  
**Farmàcia M. Sayós**  
938 416 105  
**Farmàcia D. Pinín**  
934 568 409  
**INS Lliçà**  
938 416 625  
**INS Hipàtia d'Alexandria II**  
938 416 216  
**Jutjat de Pau**  
938 607 216  
**Local Social Ca l'Artigues**  
938 607 064  
**Local Social Can Costa**  
938 415 563  
**Local Social Ca l'Esteper**  
938 416 710  
**Local Social Can Farell**  
938 435 256  
**Local Social Mas Bo i Can Lledó**  
938 417 629  
**Local Social Can Salgot**  
938 417 770  
**Local Social Can Xicota**  
938 414 429  
**Local Social Can Rovira Nou**  
930 234 409  
**Oficina Municipal d'Informació al Consumidor**  
938 415 225  
**Organisme de Gestió Tributària**  
934 729 138  
**Parròquia**  
938 415 054  
**Pavelló Municipal d'Esports**  
938 607 025  
**Policia Local**  
938 607 080  
**Protecció Civil**  
938 416 541  
**Recollida de trastam a domicili**  
938 415 225  
**Registre Civil**  
938 607 214  
**Servei d'Informació sobre Drogues**  
649 630 134  
**Servei d'Ocupació de la Vall del Tenes**  
938 415 812  
**SOREA (avaries)**  
900 304 070  
**Taxi Pujol**  
620 990 790

# Lliçà d'Amunt

## un poble per viure

### Ball de gitanes

**El ball de gitanes és una dansa tradicional que té lloc als Països Catalans -principalment en poblacions catalanes i valencianes-.**

Ens trobem que hom diferencia dos tipologies de ball de gitanes, l'un el que es balla per les festes de Carnaval a la zona del Vallès i per l'altra el que es balla per Corpus i Festa Major a diferents poblacions del País Valencià i a la Catalunya Nova, principalment en les Festes Majors del Camp de Tarragona i el Penedès.

Cal destacar que la Dansa de la Carxofa, dins de la tipologia del ball de gitanes amb cintes, que actua a les Festes de la Mare de Déu de la Salut d'Algemesí és Patrimoni Cultural Immaterial de la Humanitat per la UNESCO des del 2011.

La dansa la conformen diverses danses que es ballen l'una darrere l'altra i formen conjunts d'entre vint i trenta minuts. Cadascuna té un nom —pavana, jota, pasdoble, catxuta, xotis, etc.—, una música i una coreografia pròpia i diferent. El ball de gitanes acostuma a començar amb un pasdoble o galop, que serveix per entrar a la plaça i presentar a les parelles, amb el qual les parelles fan diferents evolucions: passen de la filera de parelles a dividir-se en dues fileres —una d'homes i altre de dones—, fileres de quatre, etc. Quan el pasdoble acaba comencen els diversos balls: el xotis, la catxutxa, els tres seguits, la jota o la masurca, tots caracteritzats per un moviment constant i els punts de dansa saltats. Els balladors solen acompanyar la melodia amb repic de castanyoles. Generalment es dansa en espais urbans amplis, i ho fan colles amb organització interna, formades pels balladors acompanyats de diverses figures, que poden

intervenir o no, com els nuvis —la parella d'honor que balla en primera posició i porten una indumentària distintiva—, els diablots —fan una acció mimada a l'inici, entre alguna de les parts o al final, i tenen cura de mantenir l'ordre entre els dansaires i el públic—, el vell i la vella —parella mig seriosa mig còmica, representada generalment per dos homes, que pot increpar el públic, etc.—, el capità —la persona que demana permís per ballar a la plaça i que vigila que el públic deixi espai als balladors—, les cosidores i les vestidores —les dones que han fet els vestits i ajuden a vestir els balladors durant el ball a la plaça, com quan es treuen el mantó o les castanyoles—, etc., personatges que varien segons la població.

En molts indrets és ballat per diverses colles, l'una darrera l'altra, que sovint agrupen els balladors segons l'edat o l'estat civil. Un temps abans del Carnaval els grups s'organitzen, assagen i trien el model del vestit que es caracteritza per portar llaços, cintes, flors i colors.

Té el seu origen a les darreries del s. XVIII a les comarques properes a Barcelona: Vallès Oriental, Vallès Occidental, Maresme, Baix Llobregat i Penedès. És encara ballat en localitats com Rubí, Sant Celoni, Tarragona, el Vendrell, Vilafranca del Penedès, Parets del Vallès, l'Ametlla del Vallès, Santa Maria de Palautordera, Sant Esteve de Palautordera, Sentmenat, Sitges, Moià, Canovelles i Lliçà d'Amunt.

Abans es ballava per Carnaval, però avui en dia es ballen durant tot l'any.



Actualment aquestes danses segueixen el mateix tarannà de sempre i la informació ha passat de generació en generació, transmetent-ne verbalment i pràcticament els punts, les coreografies i les músiques. Avui dia, però, s'han adaptat als nous temps i s'hi ha incorporat noves músiques i danses, i aquesta

adaptació i evolució, és el que ha permès que segueixin vives. A Lliçà d'Amunt, la tradició del ball de gitanes ve de molt lluny. Hi ha referències d'una colla que va existir cap a l'any 1928 o 1929. El Ball de Gitanes de Lliçà d'Amunt és una de les entitats amb més història i solera del nostre poble.

**agenda**

**podem consultar l'agenda general al web de l'Ajuntament:**

**agenda específica de la Biblioteca Ca l'Oliveres**



**agenda específica de l'Espai Jove El Galliner**

