

informà't

Número 161

ABRIL 2022
Periodicitat mensual
Publicació gratuïta



sumari

Aparcament públic al barri de Ca l'Artigues

Pàg. **_4**



"Sortim a escena", nou cicle de sortides culturals

Pàg. **_5**



Celebració de la Festivitat de Sant Jordi

Pàg. **_6**



Lliçà d'Amunt amb Ucraïna

Pàg. **_3**



Murs de contenció amb blocs de formigó



Materials de jardineria a granel i en Big Bags

www.TransportsPou.com
93 841 68 91
info@TransportsPou.com

TRANSPORTS i SERVEIS POU PADRÓS

Segueix-nos a

opinió

Salutació de l'Alcalde



Ignasi Simón Ortoll
Alcalde

Fa tot just dos anys que la pandèmia de la COVID-19 ens arravatava el nostre dia a dia i ens feia canviar la nostra manera de viure i relacionar-nos. Després de tot aquest temps mai ens haguérem imaginat que el destí ens portaria a viure i veure el pitjor de l'ésser humà.

Fa unes setmanes, el president de la Federació Russa, Vladimir Putin, decidia provocar una guerra injustificada, salvatge, arbitrària, atroz i saltant-se tot el dret internacional contra Ucraïna, iniciant així un conflicte armat mai vist a Europa des de la fi de la II Guerra Mundial.

Les conseqüències directes són la mort de militars i civils

i la destrucció de tot un país per pures estratègies geopolítiques infundades pels deliris inacceptables, en ple segle XXI, d'un dirigent amb tints totalitaris. No cal esmenar les conseqüències econòmiques que aquest conflicte ja està deixant notar a tot el món. La pujada de preus d'alguns elements bàsics, de l'energia i del comerç internacional fan perillar la ja tocada economia global que començava a recuperar-se després de la pandèmia.

Tanmateix, com deia, aquesta guerra ens ha deixat veure el pitjor de l'ésser humà però també el millor d'ell. Des del primer moment, tota la ciutadania del país, i de més enllà, ha demostrat la seva solidari-

tat amb el poble ucraïnès. La societat ha condemnat, sense paliatius, aquest atac sense justificació. I, com a mostra, a Lliçà d'Amunt ja s'han dut a terme dues concentracions per demostrar el nostre rebuig. I en farem tantes com siguin necessàries.

A més, les iniciatives solidàries s'han multiplicat per tot el municipi. L'exemple més clar és el de la Botiga Solidària de Lliçà Peruanitos que, amb l'ajuda de voluntaris i voluntàries, centres escolars i persones del municipi, va organitzar una recollida de material per enviar a Ucraïna. Més de 120 caixes de tota mena de material ja han arribat a aquest país.

Des de l'Ajuntament hem posat

en marxa diverses vies de col·laboració aglutinades sota la campanya "Lliçà d'Amunt amb Ucraïna", que podeu veure en detall a l'interior del butlletí.

Cal fer menció també que al nostre municipi ja han arribat persones refugiades acollides per particulars i estem en estret contacte amb ells, donant-los suport i assessorament des de les regidories de Cooperació i Acció Social. Aprofito aquestes línies per agrair el seu gest. A més, en coordinació amb la Generalitat de Catalunya i el Govern de l'Estat, l'Ajuntament ja està preparat per acollir famílies refugiades.

Lliçà d'Amunt amb la pau, la llibertat i els drets humans. NO A LA GUERRA!

Pla Local Educatiu de LLIÇÀ D'AMUNT



Què és el més positiu que pots explicar dels 33 anys que portes com a mestra a l'escola bressol de Lliçà d'Amunt?

Rosa Castellà: Fent una mirada enrere, hi ha diverses experiències significatives que per a mi han estat i segueixen sent importants. Això sí, destacant una paraula: **COMPLICITAT**.

Primer de tot, vull destacar la complicitat entre tot l'equip de mestres, necessària per construir i arrelar la mirada d'infant que perseguim. També la relació de complicitat amb els infants que es genera a partir d'una mirada, d'un petó, d'una abraçada i d'una descoberta. I per acabar, aquesta complicitat amb les famílies que es crea des del compartir temps i espai, ja des de l'inici de l'escolaritat.

"El més important és la relació i l'acompanyament i per això no ens fa falta res, simplement una mirada particular i ganes de seguir aprenent". Romina Perez Toldi.



Edició, redacció, fotografia, maquetació, correcció ortogràfica i distribució: Ajuntament de Lliçà d'Amunt (carrer d'Anselm Clavé, 73 · Telèfon: 938 415 225 · Fax: 938 414 175 · Adreça electrònica: ajuntament@llicamunt.cat · Web: www.llicamunt.cat · Facebook: www.facebook.com/llicamunt · Twitter: www.twitter.com/llicamunt · Instagram: www.instagram.com/llicamunt · Youtube: www.youtube.com/user/ajllicamunt · Horari: de dilluns a divendres, de 8 a 14h, i dilluns, de 16 a 19h)

Disseny de maqueta original: www.layout.cat

Impressió i manipulació: CTL Comunicació · Tiratge: 7.000 exemplars · Paper: UPM MATT 60.0 grs/m2

Dipòsit Legal: B-48615-2007

notícies de l'Ajuntament

Lliçà d'Amunt amb Ucraïna

L'Ajuntament posa en marxa diverses accions per ajudar el poble ucraïnès.

La Junta de Govern Local del passat 7 de març va aprovar una Declaració oficial de l'Ajuntament sobre el conflicte bèl·lic a Ucraïna.

A la mateixa Junta, es va acordar una donació de 5.000€ al Fons Català de Cooperació al Desenvolupament per al projecte Crisi Ucraïna, per atendre i fer front a l'assistència a les rutes de fugida, cobertura de necessitats bàsiques, desplegament d'un dispositiu sanitari o humanitari ampli en territori ucraïnès, accions de suport a municipis afectats dels països de primera acollida i suport a projectes executats per entitats humanitàries i solidàries.

Per altra banda, l'Ajuntament està treballant per posar a disposició de les administracions i associacions que treballen en el procés d'acollida de persones vingudes d'Ucraïna les places disponibles dels habitatges d'emergència social que té. A més, s'actualitzarà



el Protocol d'Acollida, que es va elaborar fa un temps per a l'acolliment d'una família siriana.

I, entre els dies 14 i 27 de març, es va organitzar una campanya de recollida de material sanitari/higiènic, alimentari i d'altres articles, que els lliçanencs i lliçanenques podien aportar als Centres Cívics i al Pavelló d'Esports, que es vehicularà a través del Consulat d'Ucraïna a Barcelona.

Cal dir que, algunes famílies lliçanenques, per pròpia inici-

ativa, ja estan acollint persones que fugen de la guerra; l'Ajuntament els acompanyarà i donarà suport.

La situació d'Ucraïna ha generat nombroses mostres de solidaritat de veïns i veïnes que volen ajudar les persones que es veuen atrapades en aquest conflicte bèl·lic i també les que busquen refugi. Amb l'objectiu d'unificar i canalitzar les vies d'ajuda, l'Ajuntament ha creat un espai al web que s'anirà actualitzant de forma periòdica: llam.cat/ucraina.

Ajudes adreçades al col·lectiu ucraïnès

La situació actual a Ucraïna provoca el desplaçament de persones que necessiten el suport de les administracions catalanes.

El web de la Generalitat de Catalunya (ucraina.gencat.cat) inclou informació adreçada a diferents col·lectius. Per a les persones refugiades informa sobre allotjament, manutenció, ajuda psicològica, escolarització dels infants i joves, servei de traducció, assessorament

jurídic... Per a les persones que vulguin ajudar informa d'on enviar ajuda econòmica, com acollir famílies o infants, com oferir feina, serveis de traducció o acompanyament...

Per altra banda, la Direcció General de Migracions, Refugi i Antiracisme informa que les campanyes de recollida d'aliments, roba o medicaments tenen la dificultat del transport, del cost i del temps, i es

recomana vehiculitzar qualsevol mena de suport a través d'entitats especialitzades, atenent la seva capacitat de fer accions i intervencions de manera immediata, alhora que adequades a les demandes de cada moment. Podeu consultar l'enllaç de l'Agència Catalana de Cooperació al Desenvolupament: <http://cooperaciocatalana.gencat.cat/ca/que-fem/accio-humanitaria/ucraina/>

Declaració oficial

Expressem la solidaritat del municipi de Lliçà d'Amunt amb tota la població d'Ucraïna així com també, molt especialment, amb els lliçanencs i lliçanenques d'origen ucraïnès, en aquets moments d'incertesa i de dolor marcats per l'inici d'una guerra.

Condemnem enèrgicament la invasió militar d'Ucraïna ordenada pel govern de la Federació Russa, per ser una violació flagrant dels drets humans i del dret internacional que té greus conseqüències a escala regional i global, i que ha de comportar l'assumpció de responsabilitats per part dels seus promotors. Reclamem la fi de les hostilitats i la retirada immediata de les

tropes russes del territori ucraïnès.

Refermem el compromís del municipi de Lliçà d'Amunt amb la pau, el diàleg, el respecte i els drets humans com a valors fonamentals de la nostra societat, ja sigui en moments d'estabilitats o de crisi.

Reiterem, una vegada més, en relació a aquest i qualsevol altre conflicte, que Lliçà d'Amunt és un municipi de pau que sempre ha dit no a la guerra, i que, fidels a aquesta tradició, fem una crida al diàleg i advoquem per treballar, amb celeritat, per una solució diplomàtica que posi fi a aquesta invasió que està causant un gran patiment a milions de persones.

Concentracions de condemna a l'atac de Rússia a Ucraïna

L'Ajuntament es va adherir a la Declaració institucional de la Federació de Municipis de Catalunya de suport a la societat ucraïnesa i en defensa de la pau, i va fer una crida a la ciutadania per manifestar-se el passat 1 de març davant de l'Ajuntament com a mostra de rebuig, una convocatòria també promoguda per aquesta associació.

Per altra banda, l'Ajuntament també va convocar la població a 5 minuts de silenci, el passat 9 de març davant de l'Ajuntament, seguint una convocatò-



ria de la Federació Espanyola de Municipios y Provincias. Dues mostres de solidaritat amb el poble ucraïnès i amb la ciutadania d'origen ucraïnès que resideix en els nostres pobles i ciutats, reafirmant que la guerra mai és la solució als conflictes.



www.llicamunt.cat: A través de la web municipal podeu ampliar les informacions i oonsultar les activitats d'agenda. També s'hi pot consultar l'hemeroteca del butlletí i la informació sobre la reserva de publicitat.



notícies de l'Ajuntament

Aparcament públic al barri de Ca l'Artigues

Substituirà l'aparcament del costat de l'escola Rosa Oriol, estarà situat al carrer del Matarranya i tindrà 117 places.

L'any 2019, l'Ajuntament va dur a terme un procés participatiu obert a la ciutadania per definir la forma, usos i activitats de dos àrees verdes del nostre municipi, que s'han anomenat Parc de Ca l'Artigues i Parc de Paludàries, amb els objectius d'aportar una major qualitat ambiental i paisatgística als barris, i millorar i crear nous espais de socialització a l'aire lliure.



Parc de Ca l'Artigues

En el cas del Parc de Ca l'Artigues anirà de l'Escola Rosa Oriol i Anguera, passant pel Centre Cívic Ca l'Artigues i fins arribar al Patinòdrom de Ca l'Esteper.

L'àrea d'actuació del Parc de Ca l'Artigues comprèn una superfície aproximada de 31.800m² i es divideix en 12 actuacions principals: aparcament; zona de jocs infantils a prop de l'escola; creació d'una zona d'educació ambiental i un jardí sensorial; circuit de BTT; bosc mediterrani i àrea d'esport a l'aire lliure; zona de jocs infantils a prop del mercat; millora de la infiltració de l'aigua de pluja i reducció de l'erosió a la llera de la riera; zona de socialització per a gossos; zona de pícnic; actuacions de connectivitat i millora de l'accessibilitat amb noves rampes, escales i baranes; millores al parc annex al

centre cívic (àrea de la font, noves papereres i eliminació de la tanca); i il·luminació i mobiliari urbà.

El Projecte Executiu de Millora del Parc de Ca l'Artigues té un pressupost d'execució per contracte de 500.000 euros (IVA inclòs).

Aparcament

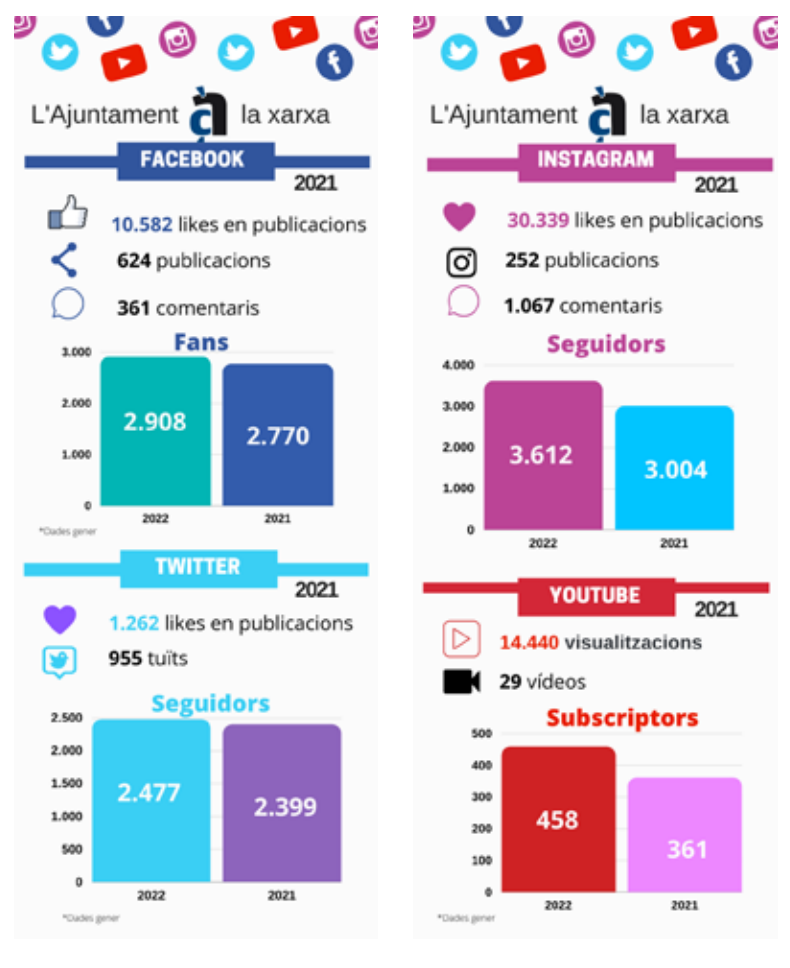
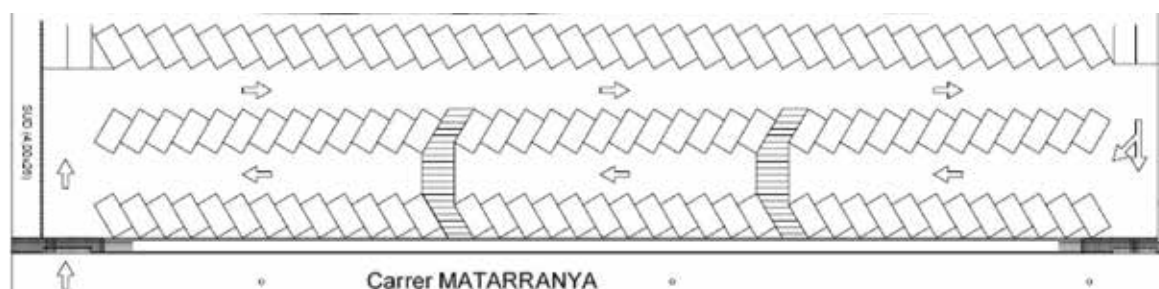
La primera fase del projecte del Parc de Ca l'Artigues és la reubicació de l'aparcament que hi ha al costat de l'escola Rosa Oriol, que es traslladarà al carrer del Matarranya, en un solar que hi ha entre el mercat i els habitatges.

Les obres consisteixen a adequar el terreny existent, d'una superfície total de 3.640 metres quadrats, per tal que sigui apte per a ús com a zona d'aparcament de vehicles; tindrà un acabat en asfalt, enllumenat públic, pintat de les places i es deixarà preparada la canalització soterrada per a la futura instal·lació

de dos punts de recàrrega de vehicles elèctrics. A la part més baixa de l'espai es disposarà d'un Sistema Urbà de Drenatge Sostenible que recollirà tot l'escorrentiu generat per les precipitacions atmosfèriques. Prèviament, es faran els treballs de poda de l'arbrat existent, els moviments de terres i el drenatge.

Respecte de la distribució de les places d'aparcament, s'ha optat per l'anomenada disposició en espiga invertida, que presenta més avantatges que d'altres ordenacions: millora de la seguretat en eliminar angles morts de visibilitat i sortir en el sentit de la marxa; evita accidents lleus o atropellaments en sortir marxa endavant; estalvi de superfície del 10% per placa respecte de l'estacionament de cara. D'aquesta manera, s'hi podran habilitar 117 places d'aparcament.

El pressupost d'execució per contracta d'aquest projecte és de 118.130,79 € amb IVA inclòs.



DONA EL MILLOR DE TU DONA SANG

Lliçà d'Amunt
Centre Cívic Paludàries

Dimecres 6 d'abril
de 17 a 20:30 h

notícies de l'Ajuntament

“Sortim a escena”, nou cicle de sortides culturals

L'Ajuntament apropa la ciutadania a l'escena cultural del país.



La regidoria de Cultura estrena un nou cicle anomenat “Sortim a escena” amb l'objectiu d'apropar els lliçanencs i lliçanenques a l'escena cultural del país i que puguin gaudir de les grans produccions d'arts escèniques que es porten a terme als grans teatres i equipaments culturals de les ciutats més properes.

D'aquesta manera, periòdicament, l'Ajuntament organitzarà sortides culturals per anar a veure representacions relacionades amb diferents disciplines: música, teatre, dansa... S'organitzaran quatre sortides a l'any, una cada trimestre.

La primera sortida serà el divendres 1 d'abril per anar al Teatre Coliseum de Barcelona a veure la representació “Adeu Arturo” de la companyia La Cubana.

La propera sortida tindrà lloc el 3 de juny a les 20.30h al Teatre Coliseum de Barcelona,



per veure una actuació de Sara Baras. En el proper butlletí us informarem del preu i de la venda d'entrades.

El preu d'aquestes sortides culturals inclou el transport d'anada i tornada en autocar i l'entrada a l'espectacle. L'Ajuntament vol apropar a la ciutadania aquests espectacles de gran format de forma còmode i a uns preus competitius.

Les entrades es posaran a la venda durant un període previ online, a l'Ajuntament i als Centres Cívics de Palauàries i Ca l'Artigues. Les places, obertes a tothom que hi estigui interessat, seran limitades.

Més informació: 938 415 225, o cultura@llicamunt.cat.

Es busquen actors i actrius per a la representació d'Els Pastorets

Aquest any, desitgem que res impedeixi tirar endavant la representació d'Els Pastorets.

La regidoria de Cultura ja es posa en marxa per organitzar aquesta obra de teatre i que no s'escapi cap detall.

I tu? Vols formar-ne part? Ens agradaria que aquesta tornada d'Els Pastorets sigui ben sonada, per això necessitem omplir-la de talent.

Tens ganes de fer teatre? Tan és que siguis infant, jove o adult... tots i totes sou benvinguts/des, ja que l'obra ofereix papers per a tots els

gustos i colors... uns amb més diàleg, d'altres més senzills...

Així, doncs, si estàs interessat/da a participar, només has d'entrar al web www.llicamunt.cat i deixar-hi les teves dades. La regidoria de Cultura es posarà en contacte amb tu per convidar-te a una primera trobada on us donarà tota la informació.

Els Pastorets de Lliçà d'Amunt són possibles gràcies a moltes persones anònimes i tu també pots fer-ho possible. T'esperem!



Lliçà d'Amunt torna a sortir al carrer per celebrar Carnaval

Unes 350 persones participen en el Concurs de disfresses.

Els lliçanencs i lliçanenques van tornar a sortir al carrer, el passat 26 de febrer, per celebrar la festa de Carnaval, que va tornar a ser el de sempre: pregó del Rei Carnestoltes, rua des de la biblioteca al pavelló i concurs de disfresses. La temàtica d'enguany girava al voltant d'Els Trolls.

Unes 350 persones van participar en el concurs de disfresses i els premiats, que van aconseguir un premi econòmic, van ser els següents:

- Categoria 1 de disfressa individual o parella infantil: Viva el

Carnaval

- Categoria 2 de disfressa individual o parella: El ventall

- Categoria 3 de grup: Money Money

- Categoria 4 de comparsa: Colla Mayura Tropicana

- Categoria 5 d'entitat local: Associació de Gent Gran

- Categoria 6 de carrossa: Hippilandia

Per a la setmana prèvia, el Rei Carnestoltes va convidar els escolars del municipi i tota la ciutadania que s'hi vulgués afegir a seguir els seus mana-

ments, un per dia, com a prelude a la festa de Carnaval.

Per altra banda, l'Ajuntament també va organitzar un espectacle per l'endemà, el monòleg “La vida es rocanroll” de Miguel Ángel Rodríguez “El Sevilla”, que van veure més de 350 persones.



notícies de l'Ajuntament

Celebració de la festivitat de Sant Jordi

L'activitat principal serà la representació de l'obra de teatre itinerant "Catalunya, princesa meva", que no es feia des del 2018.

"Catalunya, princesa meva"

"Catalunya, princesa meva" es representarà el dissabte 23 d'abril a partir de les 19h.

En aquest espectacle, que explica la llegenda de Sant Jordi, diferents entitats locals s'enfronten al drac, elaborat pels nens i nenes de les escoles del poble, en diferents escenaris. En aquesta ocasió, però, només hi haurà dos escenaris on es desenvoluparà la llegenda: la plaça de l'Església, on es portarà a terme tota la representació, i l'aparcament del carrer de l'Aliança, on tindrà lloc la cremada del drac. Una cercavila enllaçarà els dos emplaçaments.

Els personatges principals i secundaris són interpretats per veïns i veïnes del poble, una vintena de persones, dirigides per Txell Roda, que s'estrena en la direcció.

Les entitats que hi participaran enguany seran: la Colla de Gegants, la Colla de Diables Vall del Tenes, el Ball de gitanes, l'Ateneu l'Aliança, la Bandelletes, els Diables La Sella i Tocats per la Sardana.

L'elaboració del Drac de Sant Jordi està organitzada per l'Ateneu l'Aliança, amb el suport econòmic de l'Ajuntament, i compta amb la col·laboració de tots els infants dels centres escolars del municipi. L'edició d'aquest any inclou, com sempre, algunes novetats i sorpreses que només es podran desvelar assistint a la representació.

"Catalunya, princesa meva", que no es feia des del 2018, és esperada per la ciutadania i cada edició compta amb la participació activa d'actors i

actrius i d'entitats del poble, però també d'espectadors, tant del municipi com vinguts d'altres pobles veïns, atrets per la singularitat d'aquest acte. Esperem que el temps sigui propici i poguem gaudir d'aquesta representació.

Espectacle d'animació i danses

Abans de la representació de "Catalunya, princesa meva", la companyia Bufanúvols oferirà un espectacle d'animació i danses, a les 17.30h a la plaça de l'Església.

Es tracta d'un espectacle amb moltes cançons participatives, instruments dels cinc continents que els participants poden tocar i danses tradicionals. Els Bufanúvols conviden el públic a deixar-se portar per l'alegria de les diferents melodies i els dansaires segueixen les coreografies senzilles i vistoses guiades per la mestra balladora del grup; danses catalanes, occitanes, irlandeses, portugueses, africanes, israelianes...

"La Habitación de Verónica"

La regidoria de Cultura també ha organitzat una obra de teatre per l'endemà, diumenge 24 d'abril, a les 18h, a l'Ateneu l'Aliança. Es tracta de l'obra de teatre "La Habitación de Verónica" a càrrec de la companyia de teatre amateur Dinàmics Teatre. El preu és gratuït, però l'aforament limitat, per això cal sol·licitar les entrades entre l'1 i el 24 d'abril, a través del web municipal o trucant a la regidoria de Cultura (93 841 52 25; ext. 3).



'La habitación de Verónica' és una de les obres més representades del seu autor, Ira Levin. "Una parella que s'acaba de conèixer passa un dia en un poble als afores de la gran ciutat. El senyor i la senyora Mackey se'ls acosten sorpresos per la gran semblança entre Susan i una noia anomenada Verónica que va morir fa anys. Els Mackey demanen a Susan que encarni durant una sola hora a Verónica per alleujar el patiment d'una germana de Verónica, ja vella i senil, que mai ha acceptat que la seva gemana estigui morta." Per altra banda, la Biblioteca Ca l'Oliveres i l'Espai Jove El Galliner també han organitzat activitats relacionades amb Sant Jordi dins de la seva programació mensual. I, els nens i nenes del Consell d'Infants han organitzat un espai d'intercanvi de llibres per al divendres 22 d'abril, de 17.30 a 19.30h, a l'exterior de la biblioteca.



notícies de l'Ajuntament

Activitats de Sant Jordi a la biblioteca

La Biblioteca Ca l'Oliveres proposa diferents activitats per celebrar la festivitat de Sant Jordi.

TALLER: "ENQUADERNACIÓ D'APROFITAMENT I REICLATGE CREATIU"

Dijous 21 d'abril a les 18h tindrem un taller d'enquadració i creació per recuperar, reciclar, transformar i donar segones i terceres oportunitats als llibres que ja no es poden utilitzar perquè estan massa deteriorats. Practicarem i aplicarem el reciclatge creatiu a l'enquadració per crear peces úniques a partir de diferents parts d'aquests llibres. Llibres vells que es convertiran en nous quaderns i llibretes. Adreçat a tot tipus de públic, adult, jove, i infants a partir de 4 anys acompanyats d'un adult. Tindrà una durada de dues hores i anirà a càrrec de Marta Soley de Dolça Llibreta.



REVEL·LA DE SANT JORDI AMB L'ESPECTACLE PER A ADULTS "EL DIT A LA LLAGA"

Divendres 22 d'abril la biblioteca ha organitzat un espectacle per a adults que porta per títol "El dit a la llaga" a càrrec de la narradora professional Jordina Biosca.

La coneguda actriu i narradora Jordina Biosca ens presentarà una nova proposta de contes per a adults. "El dit a la llaga" són històries d'aquelles que parlen de la família, del govern, de la democràcia i de vells amb escopetes a l'espatlla. Històries per riure i per mossegar-se els llavis. Riure per desdramatitzar i viure les angoixes de la societat amb una mica més d'alegria. Successos tan inesperats que al capdavant resulten tant o més lògics que

allò que suposadament haurien d'haver estat. I entremig, una mica de dramatisme.

Un espectacle d'humor, amb textos de literatura contemporània d'autors com Alfred Polgar, Joan Esculies, Slamomir Mrozek i Francesc Pujols entre d'altres.

"El dit a la llaga" és un espectacle d'històries contemporànies, tant li fa el temps que faci que van ser escrites: poc o molt, arreu passa el mateix i les bajanades d'ahir són les bajanades d'avui i la vida segueix sense fer massa cas ni del temps que passa ni de les modernitats que ens envaeixen. Es miri com es miri però, tot és de rabiosa actualitat.

Jordina Biosca ha participat en diversos festivals, cicles de narració, poesia i teatre d'arreu del país i de l'Estat espanyol a part d'actuacions continuades en programacions estables per tot Catalunya. Compagina els espectacles amb la formació per adults i joves en el món de la narració i la lectura en veu alta. Dirigeix des del 2005 el Festival "Eva, en veu alta", festival internacional de narració i tradició oral.



"SONS DE FAULES" AMB LA BOTZINA

El "Contes al vol" de la bibli-

oteca per aquest mes d'abril coincidirà amb la diada de Sant Jordi i podrem gaudir de l'espectacle "Sons de faules" a l'era de la biblioteca.

Els lliçanencs Toni Cuesta i Joana Moreno, de La Botzina, ens oferiran un concert dedicat a nenes i nens a partir de 3 anys, on es combina la narració de contes amb la música. Tres faules ens mostraran aquest tipus de relats i el so dels instruments ens ajudaran a captar la màgia de les històries.

I després de l'espectacle es podrà elaborar una petita manualitat de Sant Jordi. No us ho perdeu: dissabte 23 d'abril a les 11h.



OBSEQUI D'UNA ROSA

La biblioteca obsequiarà amb una rosa de Sant Jordi a tothom que faci préstec el dissabte 23 d'abril de 10h a 14h (fins acabar existències).

TROBADA AMB L'ESCRITOR GRANOLLERÍ XAVIER BARROSO

Dimarts 26 d'abril a les 18h, l'autor de "L'avinguda de les il·lusions" visitarà la Biblioteca Ca l'Oliveres i parlarà amb els participants al Club de lectura i amb tothom que vulgui sobre la seva novel·la.

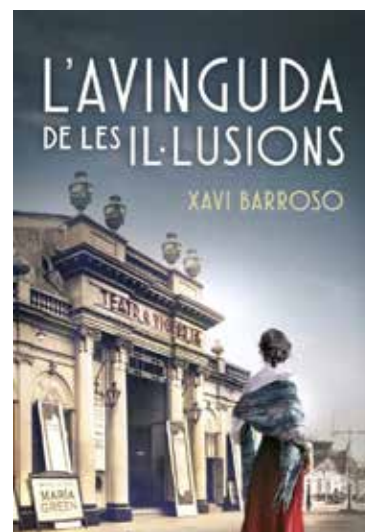
Xavier Barroso és escriptor i guionista de ficció, nascut a

Granollers, ha cursat estudis de Marqueting digital i Comunicació audiovisual.

"L'avinguda de les il·lusions" és la seva primera novel·la, una novel·la emocional i convulsa, que retrata l'època de la Barcelona del 1909. La protagonista és la Francisca, una dona que es va avançar al seu temps.

Les germanes Romero arriben a la ciutat en plena Setmana Tràgica per servir a casa dels Puig. Els treballadors lluiten als carrers per unes condicions més dignes mentre la classe

alta s'aferra als seus privilegis. La Francisca té un caràcter indomable i el cap ple de paradals, somia ser artista i una vida més lliure que la que la societat li ha destinat. Aviat coneixerà en Joan, un jove anarquista que li robarà el cor i li descobrirà la màgia del Paral·lel. La Francisca jugarà amb les seves lleialtats en una Barcelona revolucionària i en plena ebullició teatral. Coneixerà el costat més fosc de la ciutat, viurà la humiliació, la soledat, la traïció i un amor impossible que marcarà la seva vida. Però no renunciarà mai al seu somni. En una època on les dones ni tan sols tenien dret al vot, la Francisca serà sempre una dona lliure.



Píndola tecnològica sobre el certificat digital

La Biblioteca Ca l'Oliveres torna a programar la píndola tecnològica sobre l'obtenció i l'ús del certificat digital per a totes aquelles persones que encara no coneixen aquesta opció per fer tràmits amb l'administració. Serà el dijous 28 d'abril de 18 a 20h.

Coneixerem com podem sol·licitar el certificat digital IdCAT i la seva instal·lació. Practicarem amb l'ús de l'IdCAT, com la signatura electrònica de documents. Gestionarem l'alta al sistema d'identificació IdCAT Mòbil i l'utilitzarem per realitzar



tràmits com presentar una instància a l'Ajuntament.

Recordem també que totes les persones que han de fer algun tràmit en línia o bé tinguin algun dubte respecte a les TIC, poden demanar cita per a l'Aula tecnològica i un professional atindrà la seva consulta. L'Aula tecnològica atén cada dimarts a les 17h a la biblioteca, però cal inscripció prèvia a través de correu electrònic, telèfon, o whatsapp.

notícies de l'Ajuntament

Presentació de la novel·la “La memoria del Gorrión”

L'escriptora Carmen Sanz, veïna de Lliçà d'Amunt, presentarà la seva novel·la “La memòria del gorrión” el dissabte 2 d'abril a les 11h a la sala d'actes de la Biblioteca Ca l'Oliveres.

Una sèrie d'estranyes coincidències porten la Nina, una jove embarassada que viu al centre de Barcelona al 1998, a descobrir les peripècies d'un espia nazi que va viure a l'edifici durant els anys 30 i amb el qual sembla que té estranys llaços que van connectant-los més enllà de l'espai temps. Un viatge per l'ascens del nazisme a Alemanya, les estranyes bogeries dels seus líders i en paral·lel, el cop d'estat i la Guerra

Civil a Espanya. Els seus descobriments no estaran exempts d'aventures i perills. Carmen Sanz, vinculada des de la seva joventut als moviments socials i la cultura alternativa, va estar dedicada al món de la salut com a terapeuta, professora i bloguera. Aficionada a la història des d'una visió crítica, torna en la seva maduresa a la seva vocació primera, reprenent l'escriptura.

“La memoria del gorrión” és

la seva primera novel·la escrita amb la qual va quedar finalista del VII premi Hispània de novel·la històrica. Té altres dues obres publicades: “Acabáramos!” i “De gris”. L'acte comptarà amb la participació de l'autora i l'acompanyarà Angela Olivera, biòloga i coordinadora de projectes d'educació ambiental. Juntament amb la presentació de la novel·la es farà un petit debat sobre el concepte de memòria.



Exposició i presentació del fotollibre “0,99€”

L'artista visual lliçanenc Jaume Parera presentarà, el divendres 29 d'abril a la Biblioteca Ca l'Oliveres, el fotollibre que porta per títol “0,99€”, que va dedicat als mercats ambulants. També es podrà veure l'exposició de fotografies del 4 al 30 d'abril a la mateixa biblioteca.

L'artista visual lliçanenc Jaume Parera ha publicat el seu segon fotollibre: “0.99€”, amb pròleg i edició gràfica de Rafa Badia i mentoria de Nacho Rivera, produït a La Bibliogràfica de Caldes de Montbui. El nou projecte se centra en un treball de camp de més de dos anys fotografiant en mercats ambulants i en els seus espais de socialització. “Em fascina la cultura de l'esforç, innata en els paradistes o firaires, que generació rere generació lluiten per dignificar el seu ofici. És, per tant, un homenatge a la seva perseverança i entrega, i a la passió pel seu treball. M'interessa connectar amb aquestes persones i amb el seu entorn vital més proper, a través d'una fotografia sincera i honesta: mirades cap a allò que trobem abans i després d'una activitat comercial frenètica”, explica l'autor.



L'“Hora del vermut” amb productes imperfectes

A l'“Hora del vermut” del mes d'abril, que tindrà lloc el dissabte 9 d'abril a les 12h a la Biblioteca Ca l'Oliveres, coneixerem el projecte de la Fundació Espigoladors i l'empresa d'inserció es im-perfect food, i provarem els seus productes: patés vegetals i melmelades. Es im-perfect® és una marca de conserves vegetals compromesa amb la sostenibilitat ambiental i la justícia social. Al seu obrador elaboren patés vegetals, melmelades i salses amb fruites i verdures de proximitat descartades del circuit comercial per ser imperfectes, per caigudes de preus o per excedents de producció. A es im-perfect® les reinven-

ten i els donen un nou valor a través d'un model sostenible basat en els principis de l'economia circular. A més, l'obrador d'es im-perfect® és un espai d'inserció sociolaboral per a persones en situació de risc d'exclusió social. Es im-perfect® actua sobre tres necessitats socials a través d'un model innovador i empoderador: lluitar per l'aprofitament alimentari, garantir el dret a una alimentació saludable i sostenible per a tota la població i crear oportunitats laborals per a col·lectius en situació de risc d'exclusió social. Pots trobar més informació del projecte a la seva web: <https://espigoladors.cat/ca/>



ESPIGOLADORS



notícies de l'Ajuntament

Llegim? Com acostar la lectura a infants i joves

Des de l'any 1967, el 2 d'abril se celebra el Dia Internacional del Llibre Infantil.

El dia 2 d'abril coincideix amb el naixement d'un dels més grans creadors i narradors de contes de la història: Hans Christian Andersen. L'objectiu del Dia Internacional del Llibre Infantil és despertar l'interès i l'amor pels llibres i la lectura dels infants i joves i fer-ne un hàbit de vida.

L'Organització Internacional pel Llibre Juvenil convida cada any un autor i un il·lustrador de renom per donar la benvinguda i per anunciar que les pàgines dels llibres són les protagonistes absolutes durant aquest dia. Aquest any li correspon a la secció del Canadà, que difon el missatge de l'escriptor Richard Van Camp, il·lustrat per Julie Flett. Un ho-

menatge al poder dels llibres infantils per engrandir els nostres horitzons, despertar la nostra imaginació i fomentar la comprensió.

El missatge de Richard Van Camp diu "Les històries són ales que ens ajuden a remuntar el vol cada dia".

Com acostar la lectura a infants i joves

Aquest mateix dia, que aquest any coincideix en dissabte, a les 12h del migdia a la Biblioteca Ca l'Oliveres, s'oferirà una xerrada adreçada a famílies, mestres i tothom que hi tingui interès, on es facilitaran activitats i estratègies per aconseguir que els infants



i joves adquireixin un hàbit lector fort. També es donaran consells i recomanacions que aniran molt bé de cara a la festivitat de Sant Jordi per anar a comprar llibres amb criteri.

NOU SERVEI! WHATSAPP BIBLIOTECA

Si vols rebre informació puntual sobre la biblioteca i estar al dia de les activitats, notícies, canvis d'horari, i altres novetats, subscriu-te a la nostra llista de difusió!

COM DONAR-TE D'ALTA:

- 1 GUARDAR EL MÒBIL A LA TEVA AGENDA: 674 64 00 13
- 2 ENVIAR "ALTA. NOM I COGNOMS"
- 3 LLEGIR LA POLÍTICA DE PROTECCIÓ DE DADES I ENVIAR "ACCEPTO"



Ajuntament de Lliçà d'Amunt
CULTURA



Biblioteca
Ca l'Oliveres

Els usuaris de l'Espai Creix visiten la biblioteca

El grup d'adolescents de l'Espai Creix va fer una visita guiada, el passat febrer, a la Biblioteca Ca l'Oliveres. La bibliotecària va explicar als nois i noies com fer ús dels espais i dels recursos d'aquest equipament municipal, posant èmfasi en l'interès literari dels joves. Finalitzada la visi-

ta guiada, els adolescents, per ells mateixos, van recórrer els diferents espais de la biblioteca i van buscar els recursos i els llibres que més s'ajustaven als seus gustos.

Per altra banda, el grup de petits de l'Espai Creix va gaudir, el passat febrer, d'un taller creatiu

relacionat amb el Carnaval amb la col·laboració de la Biblioteca Ca l'Oliveres. Els petits es van divertir fent màscares de Carnaval, jugant amb la seva creativitat i potenciant el seu estil propi. També van aprofitar l'estada a la biblioteca per anar a la zona infantil i llegir una estona.



Dol oficial pel naufragi del pesquer gallec

La bandera espanyola va onegar a mitja asta al balcó de l'Ajuntament, el passat 21 de febrer, amb motiu de la declaració de dol oficial per la tragèdia del naufragi del vaixell pesquer Villa de Pitaxo en aigües de Terranova, Canadà. Amb aquest acte simbòlic, l'Ajuntament manifestava el seu condol a les famílies i a totes les persones properes a les víctimes.



notícies de l'Ajuntament

Jornada de portes obertes a les escoles bressol

Les escoles bressol municipals Nova Espurna i Palaudàries obren les portes a les famílies dels futurs alumnes.

Quina serà la millor Escola Bressol? Moltes famílies us feu aquesta pregunta a l'hora de triar. És una pregunta molt difícil de contestar ja que cada família té unes necessitats, uns interessos, unes prioritats...

A les Escoles Bressols Municipals de Lliçà d'Amunt, l'infant és el protagonista de les seves pròpies vivències i descobertes, sempre acompanyat de la mà de l'adult que li fa de guia.

El nostre projecte, ple de valors i de respecte cap a l'infant, no se centra en el que fem, sinó en com ho fem, per tal que els infants es mostrin lliures i feliços en els nostres espais.

Tot l'equip de les escoles bressol municipals posa cor i ànima per tal que els vostres petits se sentin com a casa! Prèviament a la presentació de sol·licituds de preinscripció, les escoles bressol municipals Nova Espurna i Palaudàries han organitzat una jornada de portes obertes per tal que les famílies puguin conèixer com són i què



ofereixen.

La jornada tindrà lloc el dissabte 30 d'abril amb cita prèvia (s'ha de sol·licitar a cada centre escolar):

- Escola Bressol Municipal Nova Espurna: Carrer de Llivia, 2; 93 841 53 31; espurnaeb@llicamunt.cat
- Escola Bressol Municipal Palaudàries: Carrer del Se-

gre, 63; 93 864 59 54; llam.palaudarieseb@llicamunt.cat

Període de preinscripció

La presentació de la sol·licitud de preinscripció s'ha de fer del 9 al 20 de maig, al centre escollit com a primera opció. També s'ha de demanar cita prèvia.

Visita de l'alumnat de 3r de l'escola Els Picots

Els dos grups de 3r de Primària de l'escola Els Picots van visitar l'Ajuntament, el mes passat, dins de l'activitat "Conèixer l'Ajuntament", inclosa en el PAE (Programa d'Activitats Educatives) que l'Ajuntament ofereix als centres escolars. Els objectius d'aquesta activitat són apropar l'Ajuntament als nens i nenes de 3r de Primària, conèixer el mecanisme de funcionament de l'Ajunta-

ment i prendre consciència de pertànyer a una comunitat. L'alumnat va fer l'habitual recorregut per la Casa Consistorial i va conversar una estona amb l'Alcalde, per conèixer-lo de prop i entendre millor el funcionament de l'Ajuntament, objectius bàsics de l'activitat.

Les dues classes van rebre un joc de taula d'obsequi de part de l'Ajuntament.



Atenció del SEOVT a Lliçà d'Amunt

El Servei d'Empresa i Ocupació de la Vall del Tenes (SEOVT), que ha traslladat la seu de Lliçà d'Amunt a Lliçà de Vall, vindrà a l'Ajuntament a fer entrevistes de noves altes al servei, tots els dimecres de 9.30 a 13.30 h.

Actualment, el SEOVT està ubicat a la segona planta de l'Ajuntament de Lliçà de Vall (plaça de la Vila, s/n).

Per a més informació: telèfons



938 415 812 - 636 603 499, a les xarxes socials del SEOVT,

o al correu electrònic mcvt.seovt@mvaltenes.cat

ESTANC LLIÇÀ EXP. NÚM. 1

C. Anselm Clavé, 92 Lliçà d'Amunt Tel. 934 617 679

PUNT DE VENDA AUTORITZAT TÍTOL B-10



Disposem de títols **ATM i S1, S2 i S3**

notícies de l'Ajuntament

Signatura del contracte d'elaboració del projecte i execució del nou institut-escola

Està previst que les obres estiguin enllestides durant el primer semestre del 2023.

La Junta de Govern Local del passat 14 de febrer va acordar adjudicar el contracte d'elaboració del projecte i d'execució de les obres d'ampliació d'una línia d'ESO a l'Escola Miquel Martí i Pol a l'empresa CONSTRUULA SAU per l'import de 1.215.869'42 euros, IVA exclos.

La signatura del contracte entre l'Ajuntament i aquesta empresa va tenir lloc el passat 10 de març.

Recordem que el Ple ordinari del passat 22 de juliol va aprovar per unanimitat la modificació del Conveni de col·laboració entre l'administració de la Generalitat de Catalunya, mitjançant el Departament d'Educació, i l'Ajuntament de Lliçà d'Amunt, per a l'execució de les obres d'ampliació de l'escola Miquel Martí i Pol per acollir l'institut escola de Lliçà d'Amunt, ja que s'ha reduït la construcció i, conseqüentment, el cost.



El regidor d'Educació, Fran Sánchez, va explicar que primer es contemplava que tota la secundària anés al nou edifici, però s'ha vist que, segons la matriculació que es preveu, una part de l'alumnat pot estar ubicat a l'edifici actual de l'escola, tot i que continua el compromís de segregar els diferents espais educatius (infantil, primària i secundària).

La part de l'institut tindrà 4 aules, una sala de professors, una aula de reforç, dos lavabos, una aula taller i un laboratori; una superfície útil de 683,57 m2. El gimnàs i els seus vestuaris, la Biblioteca i els espais per a l'AFA i l'associació d'alumnes seran els existents,



ja que les dinàmiques horàries són diferents.

La redimensió del projecte farà que es pugui iniciar abans aquest institut als barris.

L'empresa Constraula SA ha de lliurar el projecte en uns tres mesos i, després, l'execució de l'obra està previst que duri uns 11 mesos. Per tant, les obres podrien estar enllestides durant el primer semestre del 2023.

Convocatòria d'ajuts a entitats

La Junta de Govern Local va aprovar, el passat 28 de febrer, la convocatòria dels ajuts a entitats, en règim de concurrència competitiva, per a projectes i activitats d'utilitat pública i interès social, per a aquest any 2022.

Aquest any s'han aprovat totes les convocatòries, excepte la de Cultura-Línia 4 (Cavalcada de Reis 2022, afectada per les limitacions de la COVID-19), i la de Cooperació.

Un cop publicades les convocatòries al BOPB i passat el període de deu dies hàbils per presentar les sol·licituds, l'Ajuntament valorarà les presentades i aprovarà la concessió dels ajuts.

Les convocatòries ofertes enguany i els imports amb què s'han dotat són:

Cultura:

Línia 1. Festes de barri: 6.000€

Línia 2. Activitats d'interès cultural al propi municipi: 22.000€

Línia 3. Participació a la Festa de Carnestoltes: 500€

Línia 5. Desplaçament en activitats que promoguin el nom de Lliçà d'Amunt fora de l'àmbit local: 5.000€

Esports:
Línia 1. Esdeveniments i actes

esportius puntuals: 8.500€

Joventut:

Projectes per a la cohesió social, emancipació i participació dels joves del municipi: 2.500€

Educació:

Línia B.2. Adquisició de material educatiu per a l'alumnat de les Escoles bressol municipals: 1.000€

Acció Social:

Projectes per al foment de la igualtat d'oportunitats d'homes-dones o que facin palès el caràcter transformador de les experiències i sabers femenins: 550€

Gent Gran:

Projectes per a la participació de la gent gran del municipi en els diferents àmbits de la vida ciutadana: 2.000€

Locals socials:

Projectes i activitats als locals socials: 1.000€

Centres cívics:

Projectes i activitats als centres cívics: 2.000€

VENTA DE 12 PISOS DE OBRA NUEVA EN LLIÇÀ D'AMUNT DE 1-2 y 3 HABITACIONES, BAJOS CON JARDINES DE MÁS DE 100m2 DUPLEX CON GRANDES TERRAZAS - PLAZAS DE APARCAMIENTO -



DES DE 1992

C/ ANSELM CLAVÉ 74 DAVANT DE L'AJUNTAMENT

**GESTIONS
IMMOBILIÀRIES
LLIÇÀ**

Tel. 938 414 107

Mòb. 639 770 703

info@gestionsimmobiliaries.cat

notícies de l'Ajuntament

Treballa als Casals d'Estiu

Les Regidories d'Esports i d'Infància i Joventut estan preparant el Casal d'Esports, el Casal d'Estiu i el Casal Jove, que tindran lloc del 27 de juny al 29 de juliol, i l'Ajuntament realitzarà un procés de selecció de monitors/es i coordinadors/es per a aquests casals.

Aquest any, l'Ajuntament ha decidit tornar a la modalitat habitual del servei de casals d'estiu d'abans de la pandèmia i, en comptes d'unificar-los, en tornarà a organitzar tres, un d'esportiu, un de lleure i un tercer dirigit a joves.

Per portar a terme aquests casals, l'Ajuntament realitzarà un procés de selecció de monitors/es i coordinadors/es d'activitats en el lleure i d'activitats esportives a través de concurs de mèrits i, si el tribunal ho creu convenient, una entrevista personal.



CONDICIONS EXIGIDES:

- No haver estat separat per resolució administrativa ferma, del servei de cap administració pública i no trobar-se inhabilitat per sentència ferma per a l'exercici de les funcions públiques.
- Tenir la nacionalitat espanyola, sense perjudici del disposat a l'art. 57 EBEP (Estatut Bàsic de l'Empleat Públic).
- Tenir la capacitat funcional per portar a terme les tasques del lloc de treball.
- Haver complert 16 anys i no exercir l'edat de jubilació forçosa en la data que finalitzi el termini de presentació de sol·licituds.
- Estar en possessió del títol de Graduat en ESO, Formació professional de Grau Mig o titulació equivalent, o estar en condicions de tenir l'acreditació corresponent dins del termini de presentació d'instàncies, o bé titulacions superiors relacionades en l'àmbit educatiu i de l'esport.
- Acreditar el nivell de coneixement de les dues llengües oficials a Catalunya.
- No haver estat condemnat

per sentència ferma per algun delictes contra la llibertat i la indemnitat sexual.

PRESENTACIÓ DE SOL·LICITUDS:

Les instàncies per sol·licitar prendre part en el procés selectiu, en les quals els aspirants hauran de manifestar que compleixen totes i cadascuna de les condicions exigides, s'han de presentar en el termini de 20 dies hàbils a comptar a partir de l'endemà de la darrera publicació de la convocatòria als diaris oficials, i conclourà el 14 d'abril.

DOCUMENTACIÓ A ADJUNTA:

- DNI.
- Titulació requerida o resguard d'haver abonat els drets per a la seva expedició.
- Fotocòpia de la documentació acreditativa dels mèrits que s'al·leguin per a la fase de concurs: Certificat vida laboral; Certificat serveis prestats empresa privada; Certificat serveis prestats a l'administració pública; Certificats de cursos de formació; Carnet de monitor/a d'activitats de lleure

infantil; Carnet de director/a d'activitats de lleure infantil; Col·legiació al COPLEFC o registre ROPEC.

- Currículum Vitae.
- Certificat conforme no consta en la base de dades del Registre Central de delinqüents sexuals.

PROCÉS DE SELECCIÓ:

Els mèrits que es valoraran són: l'experiència professional, la formació, les titulacions acadèmiques i altres titulacions en el camp esportiu i d'activitats de lleure i joves, entre altres.

PUBLICACIÓ DELS RESULTATS:

Acabada la qualificació dels aspirants, es publicaran els resultats, per ordre de puntuació obtinguda, en el tauler d'anuncis de l'Ajuntament de Lliçà d'Amunt i a la pàgina web www.llicamunt.cat.

BORSA DE TREBALL

Les persones que quedin admeses en aquest procés selectiu formaran part d'una borsa de treball de monitors/es i coordinadors/es d'activitats en el lleure i activitats esportives.

Orientació educativa

El març va ser el Mes de l'orientació educativa, una activitat prèvia a la Fira Guia't, que coordina el Consell Comarcal i que s'adreça a joves de la comarca que estan en procés de finalitzar l'educació obligatòria.

Una vintena de professionals dels ajuntaments i del Consell Comarcal van acompanyar les persones joves en el procés de traçar els seus itineraris formatius i decidir quina formació postobligatòria cursar, en un moment que es considera vital, quan les persones joves s'han d'enfrontar, la majoria per primera vegada, a la pregunta "què vols fer?", una pregunta que sovint genera

angoixes i pressions.

L'Ajuntament de Lliçà d'Amunt també hi va col·laborar.

Aquestes orientacions personalitzades eren gratuïtes i es podien fer en format presencial o telemàtic, a demanda de les persones usuàries.

La XIII edició de la Fira Guia't es va celebrar els dies 21, 22, 23, 24 i 25 de març en format virtual.

Més informació: <https://www.firaguiat.vallesoriental.cat/>



SERVEIS DE L'AJUNTAMENT A WhatsApp

REGIDORIA D'ESPORTS

662 92 62 26

TRANSPORTS DE LLIÇÀ D'AMUNT

672 20 75 45

ESPAI JOVE EL GALLINER

673 93 09 37

ATENCIÓ A LA DONA - PADI

662 92 62 11

BIBLIOTECA CA L'OLIVERES

674 64 00 13

notícies de l'Ajuntament

Sortida jove a PortAventura World

Un any més, la regidoria de Joventut organitza la sortida jove a PortAventura World.

Els i les joves de 14 a 30 anys que ho desitgin podran gaudir d'un fantàstic dia al parc d'atraccions de PortAventura World per un preu molt econòmic.

La sortida, que tindrà lloc el dilluns 11 d'abril, té dos preus, un subvencionat per l'Ajuntament per a empadronats/es a Lliçà d'Amunt i un altre per la resta de jovent d'altres municipis que també hi vulguin venir. El preu inclou el transport en autocar i l'entrada a PortAventura World.

- Preu per a joves empadronats/es a Lliçà d'Amunt: 30€.
- Preu per a la resta de joves: 37€.

L'autocar sortirà a les 8h de l'Espai Jove El Galliner. La tornada serà al mateix lloc de sortida aproximadament a les 20.30h.

Inscripció, autorització i pagament

La inscripció es pot formalitzar fins al 3 d'abril a través del web municipal: llam.cat/portaventura22. Les places són limitades. El pagament també s'ha de fer online.

En cas de tenir problemes amb la inscripció i el pagament, es prega contactar amb la Regidoria de Joventut, de dilluns a divendres de 16h a 20h, a l'Espai Jove El Galliner, per correu electrònic a elgalliner@llicamunt.cat.



cat, trucant per telèfon al 93 860 70 01 o escrivint un WhatsApp al telèfon 673 93 09 37.

Els i les joves menors d'edat també han de fer arribar una autorització de participació a

la sortida, degudament emplenada i signada pel pare, mare o tutor/a legal, a l'Espai Jove El Galliner. Sense l'autorització signada no podran venir a la sortida.

Xerrada: "I després de l'ESO, què?"

Dins del Programa de Formació i Suport a les Famílies 2021-2022, la regidoria d'Educació ha programat una xerrada per donar a conèixer a les famílies les opcions acadèmiques i laborals que tenen els seus fills i filles després dels 16 anys.

La xerrada, anomenada "I després de l'ESO, què?", oferirà un espai grupal per compartir preocupacions i dubtes de les famílies respecte al futur dels seus fills i filles.

El personal orientador acadè-

mic i laboral de l'Ajuntament serà l'encarregat de donar a conèixer les opcions acadèmiques i laborals que hi ha després de l'ESO, de dinamitzar el grup i d'informar dels diferents recursos dels que es disposa al municipi per a l'assessorament dels i les joves i les seves famílies.

La xerrada, que és gratuïta, tindrà lloc el dilluns 25 d'abril, de 17.30h a 19h, de forma telemàtica. Cal inscripció prèvia a través del web municipal llicamunt.cat



I DESPRÉS DE L'ESO, QUÈ?

Dilluns 25 d'abril de 2022, de 17.30 a 19 h

Donar a conèixer a les famílies les opcions acadèmiques i laborals que tenen els seus fills i filles després dels 16 anys. Oferir un espai grupal per compartir preocupacions i dubtes de les famílies respecte al futur dels seus fills i filles. Informar dels diferents recursos dels que es disposa al municipi per a l'assessorament dels i les joves i les seves famílies.

A càrrec de personal orientador acadèmic i laboral de l'Ajuntament de Lliçà d'Amunt.

Xerrada telemàtica i gratuïta. Imprescindible inscripció prèvia a llicamunt.cat.

Diputació Barcelona

Ajuntament de Lliçà d'Amunt EDUCACIÓ

Presentació de treballs de recerca

La Biblioteca Ca l'Oliveres va ser la seu, el passat 2 de març, de la presentació dels treballs de recerca d'alumnes de l'Institut Lliçà.

Els assistents van escoltar les exposicions d'aquests alumnes i de les següents temàtiques:

- "Videojocs d'acció i la millora de les habilitats perceptives-cognitives" a càrrec de Lucía de la Torre.
- "Els fractals, representacions gràfiques extraordinàries" a càrrec de Marcos Miguel.
- "Ciutat intel·ligent (Smart ci-

ties)" a càrrec de Nerea de la Torre.

- "Teoria de grafs per l'anàlisi de les xarxes socials" a càrrec de Marta Jiménez.

- "La Guerra Civil i el franquisme al Vallès Oriental" a càrrec de Laura Sánchez.

El regidor d'Educació, Fran Sánchez, va presentar l'acte, organitzat per la biblioteca i la regidoria d'Educació, i l'Alcalde, Ignasi Simón, va obsequiar els alumnes amb un diploma, una entrada a PortAventura i un val de 50€ per gastar a La Botiga, com a recompensa pel seu treball, esforç i dedicació.



notícies de l'Ajuntament

Torna el Cicle de Passejades per a la Gent Gran

Després d'aquests dos anys de pandèmia, s'ha tornat a reiniciar el "Cicle de Passejades per a la Gent Gran" que organitza la Diputació de Barcelona i en el qual la regidoria d'Esports està adherida.

Lliçà d'Amunt va tornar a acollir, el passat 23 de febrer, la passejada "A cent cap als 100", inaugurant així el Cicle de passejades per a gent gran en el que participen, juntament amb el nostre poble, els municipis d'Arenys de Munt, Castelldefels i Roda de Ter.

El punt de trobada va ser el Camp de futbol municipal, on després de la rebuda institucional de l'Alcalde, les 170 persones participants van gaudir d'un esmorzar abans d'iniciar el recorregut, d'uns 8 quilòmetres aproximadament, per la zona del Pla. La passejada va estar controlada, en tot moment, per la Policia local, Protecció Civil i el personal de la regidoria d'Esports, que es va encarregar de controlar l'activitat física dels participants i, finalment, de realitzar els estimaments.

Aquestes passejades estan adreçades a la gent gran que realitza activitat física dos dies per setmana al Pavelló d'Es-

ports, al Centre Cívic Ca l'Artigues o al Casal de la Gent gran de Palaudàries.

La finalitat d'aquest programa és promoure el caminar com una forma molt saludable de fer esport i molt recomanable per aquest col·lectiu.

En aquestes passejades, la Diputació també ha volgut introduir la marxa nòrdica, una manera de caminar impulsant-nos amb dos bastons especials (simulant l'acció de l'esquí de fons), on a més de l'acció de les cames també s'inclou la part superior del cos. Els beneficis d'aquesta modalitat esportiva són múltiples: enforteix i tonifica la musculatura; hi ha un treball més actiu de la musculatura abdominal, braços, esquena, pectoral i coll; millora la flexibilitat i la mobilitat de les articulacions; disminueix la pressió sobre les articulacions; contribueix substancialment a la prevenció de l'osteoporosi i ajuda a millorar-la en cas d'haver aparegut; millora la resis-



tència aeròbica i respiratòria; activa la circulació; millora la coordinació; i ajuda a controlar la pressió arterial i el colesterol. Però, en aquestes jornades no només es fa salut, sinó que també es coneix gent nova, es visiten altres municipis, es realitza una activitat física diferent i es gaudeix envoltats de natura.

Els participants del nostre poble ja esperen les properes caminades que tindran lloc a Arenys de Munt, Castelldefels i Roda de Ter.



Subvencions de la Generalitat per al pagament del lloguer per a persones grans

La finalitat d'aquesta convocatòria és facilitar l'accés i la permanència en un habitatge en règim de lloguer a persones de 65 anys o més en risc d'exclusió residencial, sempre que es compleixin els requisits establerts a les bases.

Per accedir a l'ajut, s'estableix que l'import mensual del lloguer no pot ser superior als 800 euros, per la demarcació de Barcelona, en el cas que en la unitat de convivència hi hagi alguna persona amb discapacitat i amb el barem de mobilitat favorable reconegut pel departament competent, l'import màxim del lloguer mensual podrà ser de 900 euros.

Per a més informació o per



a la tramitació de les sol·licituds, les persones interessades poden demanar cita prèvia per ser ateses al Punt d'Informació d'Habitatge Municipal: c. de Rafael Casanovas, 8, 1a planta; 93 860 72 20; els dilluns de 10 a 14 i de 16 a 19h; llam.habitatge@llicamunt.cat

També es pot tramitar de forma telemàtica, a través del web de l'Agència de l'Habitatge de Catalunya.

El termini per presentar sol·licituds finalitza el 29 d'abril.



Informació, Atenció, sensibilització i prevenció

Línies de servei

- Suport al teixit associatiu femení en la realització d'accions que visualitzin les aportacions de les dones.
- Col·laboració amb les entitats de dones del municipi.
- Sensibilització i prevenció de la violència masclista.
- Informació sobre la xarxa de recursos del municipi que poden ser d'interès per les dones: sanitaris, socials, laborals, dinamització, associacionisme de dones, centres cívics, entre d'altres.

Com sol·licitar-ho

Horari:
de dill. a div. de 9 a 14.30 h,
dilluns de 16 a 19 h

Telèfons de contacte:
662 926 211 (trucades i whatsapp)
936 115 021 / 938 607 220

Ubicació:
Parc de Can Godanya,
C. de la Fàbrica, s/n, Lliçà d'Amunt

notícies de l'Ajuntament

“Omplim El Rebot” necessita persones voluntàries per a la segona edició

Aquest recapte d'aliments municipal tindrà lloc el cap de setmana del 6 al 8 de maig.

L'Ajuntament, en col·laboració amb l'associació “El Rebot Solidari”, ha organitzat la segona edició d'“Omplim El Rebot”, el recapte d'aliments propi del nostre municipi, que es va estrenar l'any passat, complementari i similar al Gran Recapte d'Aliments que el Banc d'Aliments porta a terme al novembre arreu de Catalunya. Aquesta iniciativa solidària, que té l'objectiu d'omplir el Rebot Solidari de Lliçà d'Amunt, tindrà lloc el divendres 6, dissabte 7 i diumenge 8 de maig a diferents establiments col·laboradors de Lliçà d'Amunt.

L'Ajuntament també col·locarà contenidors per a la recollida d'aliments en diferents equipaments municipals i ha contactat amb diferents empreses locals, on també es col·locaran contenidors perquè el personal pugui col·laborar en la campanya.



Persones voluntàries

L'Ajuntament fa una crida per trobar persones voluntàries que vulguin col·laborar en el procés de recollida d'aliments als diferents establiments col·laboradors.

Les persones voluntàries informaran sobre la campanya solidària i donaran als clients una bossa perquè hi col·loquin els aliments amb els quals vulguin col·laborar.

Les persones interessades a

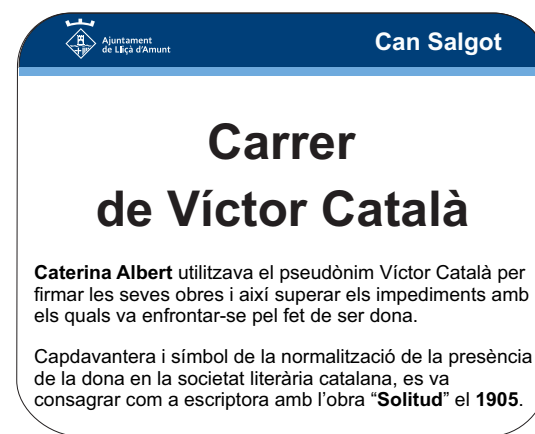
participar com a voluntàries els dies de la campanya es poden inscriure en línia fins el dissabte 30 d'abril a través del web municipal.

Els organitzadors esperen poder comptar amb la màxima col·laboració de la ciutadania per poder donar un cop de mà a les famílies més vulnerables de Lliçà d'Amunt, que tenen dificultats per cobrir les seves necessitats bàsiques d'alimentació, i que la crisi de la Covid-19 ha fet augmentar considerablement.

Carrer de Víctor Català, pseudònim de Caterina Albert

Amb motiu del Dia Internacional de les Dones, que es va celebrar el passat 8 de març, l'Ajuntament va aprofitar per canviar les plaques del nom del carrer Víctor Català de Can Salgot.

A més del nom del carrer, les plaques incorporen una explicació de qui era Víctor Català, el pseudònim que utilitzava l'escriptora Caterina Albert, autora de “Solitud” per firmar les seves obres i així superar els impediments amb els quals es trobava pel fet de ser dona en la societat literària catalana de la seva època.



Lliçà d'Amunt commemora el 8 de març

Es van organitzar activitats diverses.

La regidoria d'Igualtat, gènere i LGTBI va coordinar la programació d'activitats que l'Ajuntament va portar a terme per commemorar el 8 de març, Dia Internacional de les Dones.

La regidora d'Igualtat, gènere i LGTBI, Lourdes Martín, va llegir un manifest institucional; l'escriptora lliçanenca Silvia Docon la llegir un conte sobre el significat d'aquest dia;

es van dur a terme tallers de ioga i moviment, d'aromateràpia, de pintar bosses i xapes, i d'autoretrats i representació del cos defugint de convencionalismes; es va programar l'exposició “Visca la Revolució!”, hi va haver una taula rodona sobre medicina amb perspectiva de gènere; i altres activitats relacionades amb aquesta commemoració adreçades al jovent.



notícies de l'Ajuntament

L'Ajuntament insta la ciutadania a prendre mesures d'estalvi d'aigua

L'administració local prioritzarà alguns projectes de connexió i recuperació de pous.

A finals de febrer, l'Agència Catalana de l'Aigua (ACA) va declarar la prealerta en el sistema Ter-Llobregat, ja que els embassaments dels sistema es van situar al 56% de la seva capacitat i des de feia setmanes les dessalinadores havien incrementat el seu ritme de producció (fina el 85%) per alentar el descens de reserves.

L'escenari de prealerta no comportava cap tipus de restricció però incrementava l'ús de recursos no convencionals, així com la preparació amb els ens locals i les entitats d'abastament d'aigua dels plans d'emergència.

En aquest sentit, l'Ajuntament va informar immediatament la ciutadania a través del web i les xarxes municipals, instant els lliçanencs i lliçanenques a prendre mesures d'estalvi.

Habilitació d'un pou per al reg del Camp de futbol

Per la seva banda, l'Ajuntament



va decidir prioritzar el projecte de connexió del reg del Camp de futbol al pou Piscines, un pou que hi ha darrera la Piscina municipal, que el 2020 es va recuperar per a usos de servei de neteja viària i que es va deixar preparat per en el futur connectar-hi una canonada que alimentés el reg del Camp de futbol. Aquesta canonada tindrà 100 metres de llargada i connectarà el pou Piscines amb el dipòsit de reg del Camp de futbol. S'aprofitarà la passera que s'ha de fer en aquest lloc dins del projecte del Camí Fluvial del Tenes per a dur a terme les dues coses. L'obra s'execu-

tarà en dos-tres mesos per estar llesta abans de l'estiu.

Aquest pou Piscines també s'inclourà en el projecte del centre urbà per al reg d'aquesta zona.

A més, es reactivarà l'estudi de viabilitat del projecte de recuperar un pou de Pineda Feu per a usos de reg i neteja viària, com els 4 que es van recuperar el 2020.

L'any 2020 es va dur a terme un projecte de recuperació de pous i, des de llavors, hi ha quatre pous que s'estan utilitzant per a neteja viària: el pou Piscines, un pou al barri de Ca l'Esteper, un altre al barri de Ca l'Artigues i un quart pou a la zona de Paludàries. Aquests pous, tot i que només s'utilitzen per a neteja viària, també es podrien utilitzar per a reg, per regar amb cubes d'aigua.

El Pla de Sequera només és obligatori en municipis de més de 20.000 habitants.

Prohibició de fer foc

En el període comprès entre el 15 de març i el 15 d'octubre queda prohibit encendre cap tipus de foc, inclosa la utilització de fogons de gas, barbacoes de qualsevol mena o similar, en els terrenys forestals, siguin o no poblats d'espècies arbòries, i a la franja de 500 metres que els envolta, en les comarques amb més risc d'incendi. També queda prohibit cremar rostolls, fer focs d'esbarjo, fer foc per a activitats relacionades amb l'apicultura, llençar coets, globus, focs d'artifici o altres artefactes que continguin foc, i

la utilització de bufadors o similars en obres realitzades en vies de comunicació que travessin terrenys forestals.

Limitació horària per la realització de cremes de restes vegetals

Com a conseqüència de l'empejorament de l'estat de la vegetació per la manca de precipitacions dels últims mesos amb el consegüent increment de perill d'incendi forestal, el Servei de Prevenció d'Incendis Forestal va decidir, a finals de



febrer, incrementar les mesures preventives de les comunicacions de crema de restes vegetals limitant l'horari de les mateixes entre la sortida del sol i fins a les 12.00 hores, fins que no millorin les condicions de la vegetació per l'arribada de precipitacions.

Consell d'estalvi

L'aigua és un recurs limitat que cal consumir de forma responsable.

A casa

- Instal·la airejadors a les aixetes de cuina i banys, pots arribar a utilitzar fins a un 50% menys d'aigua per un mateix ús.

- Una aixeta normal que goteja gasta més de 90 litres a la setmana. Comprova que les aixetes quedin ben tancades després de fer-les servir.

- Ajusta el nivell del flotador de la cisterna del bany, per tal d'estalviar fins a dos litres d'aigua cada vegada que estires la cadena.

- Revisa la cisterna del bany afegint colorant alimentari al dipòsit. Si al cap de mitja hora el colorant apareix a la tassa, vol dir que hi ha una fuga.

- Evita estirar la cadena més vegades del necessari. Un mocador de paper, un insecte o una closca de pipa no són motiu de pes per gastar l'aigua que conté un dipòsit de 10/12 litres. Fes servir el dipòsit de les escombraries orgàniques.

- No llencis oli, pintures, burielles, plàstics, compreses... a l'inodor, són residus contaminants molt difícils d'eliminar, que obstrueixen les canonades i afecten al bon funcionament de les depuradores.

- Si t'has de comprar algun electrodomèstic, busca'n un amb les especificacions de "Producte Ecològic", que no només et permetrà estalviar aigua, sinó també electricitat.

- No utilitzis la rentadora o el rentaplats si no estan plens. Cada vegada que els fas servir consumeixes una mitjana de 95 litres; un rentat complet gasta menys que dos a mig omplir.

- A l'hora de fregar, omple la pica per rentar tots els plats bruts; esbandeix-los tots junts i ajusta la pressió de l'aixeta a

aquella que realment necessitis.

- Omple un recipient per rentar la fruita. Si ho fas amb l'aixeta oberta estaràs gastant el doble d'aigua. Després pots utilitzar l'aigua del recipient per regar.

Amb la higiene personal

- Canvia les banyeres per dutxes diàries de 5 minuts, estalviaràs fins a 400 litres a la setmana.

- Instal·la una dutxa amb sistema de microdispersió o airejadors, et permetrà estalviar una gran quantitat d'aigua, fins al 50%.

- No deixis l'aixeta oberta mentre t'afaites o et rentes les dents. Si et rentes les dents tres vegades al dia amb l'aixeta oberta, estaràs gastant més de 10.000 litres l'any.

Al jardí

- Cultiva plantes autòctones, que requereixen un consum d'aigua més baix, són més resistents a l'aigua i igual de boniques.

- Rega les plantes a primera hora del matí o abans que es faci fosc per evitar l'evaporació de l'aigua i disminuir la quantitat d'aigua necessària.

- No reguis el jardí en excés. N'hi ha prou amb fer-ho cada 4 o 5 dies a l'estiu i cada 15 dies a l'hivern.

- Fes servir el reg automàtic que et permet marcar la freqüència i el temps ajustats a les necessitats de les teves plantes.

- Com a norma general, si has de llençar o abocar aigua neta, no ho facis mai sobre una zona seca, aprofita per regar les plantes o jardins.

Altres usos

- Renta cotxe als rentacotxes automàtics, que estan pensats per fer un ús eficient de l'aigua.

- Participa activament a l'estalvi d'aigua, aconsella als altres quan detectis usos inapropiats.

notícies de l'Ajuntament

Plafons informatius d'accés al medi natural

L'Ajuntament ha col·locat els primers plafons informatius a Palaudàries, que contenen informació sobre patrimoni natural i històric, camins, prevenció d'incendis, caça, i normes de comportament.

Palaudàries, amb la seva gran zona forestal i el seu patrimoni històric i arquitectònic, és un lloc ideal per anar a passejar, anar en bici i gaudir de la natura. També hi practiquen la caça els socis de la Societat local de caçadors l'Esquirol Petit, on, particularment, fan batudes de porc senglar. La població d'aquest mamífer autòcton ha augmentat molt, de manera que està provocant danys importants a l'agricultura i incrementa el risc d'accidents amb persones i amb vehicles. Per altra banda,

el nostre municipi està declarat d'alt risc d'incendi forestal i aquest bosc n'és la zona més sensible, especialment a l'estiu. Per facilitar que tothom descobreixi, conegui i respecti Palaudàries s'ha dissenyat un plafó informatiu on s'hi mostren els camins i s'aporten dades del medi natural i del patrimoni. També s'adverteix del risc d'incendis i de l'activitat de caça, on es fa èmfasi en la necessitat de respectar la senyalització de batudes de caça del senglar. Finalment, es faciliten les normes

de comportament que s'espera de les persones que vulguin gaudir d'aquest espai natural. S'han instal·lat 8 unitats d'aquests plafons als camins que donen accés a la zona forestal des de diferents barris: al camí de Palaudàries, a Can Mas i sortint de can Maspons (Caldes); al final del carrer Frederic Mompou i a l'accés del Passeig Sant Valerià, sota Can Cuscó, a Pinedes del Vallès; a l'accés des del carrer Urgell, a Ca l'Artigues; al final del carrer Avellaner, a Can Rovira; al final

Superacciona't!: El cartró, al contenidor blau

A Lliçà d'Amunt només estem separant el 20% del cartró. Se'n llença molt al contenidor gris i el contenidor blau està al costat! Encara tenim molt a fer!



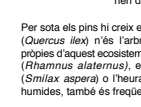
Palaudàries us dona la benvinguda!

Descobrim Lliçà d'Amunt

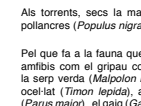


Antic nucli de població documentat des del segle X com a "Palatio Aries". Palaudàries presenta un relleu suau, ocupat per boscos mixtes de pineda i alzinar, camps de conreu i diversos masos, construït un mosaic natural d'alt interès. Endreçats pels torrents, de nord a sud, aquests espais agrícoles i forestals són connectats ecològicament amb una notable funció local i regional.

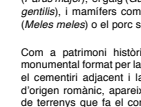
Al bosc, entre els arbres sobresurten per alçada els pins, majoritàriament pins blancs (*Pinus halepensis*), plantats fa molts anys per aprofitar-ne la fusta. També es poden trobar alguns pins piñers (*Pinus pinea*), molt preuats per les llavors que s'obtenen de les seves pinyes, els deliciosos piñons.



Per sota els pins hi creix el bosc natural, l'alzinar mediterrani. L'alzina (*Quercus ilex*) n'és l'arbre principal, acompanyat d'altres plantes típiques d'aquest ecosistema, com el martell (*Viburnum tinus*), l'aldame (*Rhamnus alaternus*), el galzeran (*Ruscus aculeatus*), l'arriçol (*Smilax aspera*) o l'heura (*Hedera helix*). En zones obagues, més humides, també es troquen el roure (*Quercus cerridis*).



Als torrents, secs la major part de l'any, hi podem trobar pollancrees (*Populus nigra*) i oms (*Ulmus minor*).



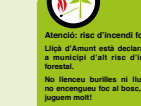
Pel que fa a la fauna que pobla aquests indrets hi trobem amfibis com el gripau comú (*Bufo spinosus*), rèptils com la serp verda (*Malpolon monspessulanus*) o el llargardaix ocellat (*Timon lepidus*), aus com la mallerenga carbonera (*Parus major*), el gait (Carrus glandarius) o l'astor (*Accipiter gentilis*), i mamífers com el teixidor (*Sorex vulgaris*), el toixó (*Meles melis*) o el porc senglar (*Sus scrofa*).



Com a patrimoni històric i arquitectònic cal destacar el conjunt monumental format per la Parròquia de Sant Esteve de Palaudàries, el cementiri adjacent i la masia Can Palaudàries. La parròquia, d'origen romànic, apareix documentada l'any 1059. En la cessió de terrenys que fa el comte de Barcelona Berenguer Ramon en favor de Mir Geribert i Guisla de Gombau, juntament amb la resta de parròquies que formarien la Baronia de Montbui. De l'edifici destaca la torre comunal, construïda el s. XVIII, des d'on el rector beneia les collites i orava per evitar tempestes.



També és singular el conjunt de la masia de Can Coscò amb l'ermita de Sant Valerià de Roberts, situada a l'antic camí ramader de Caldes, que menava a la Creu de Baduell. Amb orígens al s. XIII, l'ermita es va traslladar a l'interior de Can Coscò per protegir-la, després que quedés forçat malmetida durant la Guerra de Successió contra Felip V. Així, la nova construcció data de principi del segle XVIII. Sant Valerià i Santa Cecília presideixen l'altar. S'hi celebrava un conegut aplèc el segon diumenge de Pasqua.



Atenció: risc d'incendi forestal

Lliçà d'Amunt està declarat com a municipi d'alt risc d'incendi forestal. No tireu berrilles ni llumines i no encengueu foc al bosc, ens hi juguem molt!

Del 15 de març al 15 d'octubre està prohibida la caça de tota mena en terrenys forestals. Del 15 d'octubre al 14 de març cal consultar prèviament a l'Ajuntament la intenció de fer-ho. En cas d'incendi truqueu al 112 i allunyeu-vos en direcció oposada al foc.

Normes de comportament

- Gaudiu de la natura amb respecte
- Controlau els gossos i porteu-los amb corretja els dies de caça, i recolliu els excrements dels camins
- No sortiu dels camins i corriols
- No feu llenya
- No trepitgeu els camps de conreu ni agafeu productes
- No tireu brossa

del carrer Roselles, a Can Roure; i al camí de Ca l'Artigues, a Can Farel.

Per complementar aquests plafons s'han col·locat uns rètols de menor format als camins forestals, també amb informació sobre el camí on ens trobem, el risc d'incendis, sobre la caça i

normes que han de seguir els caçadors, sobre normes de comportament general i telèfons en cas d'emergència.

Aquesta actuació es beneficia d'un ajut de la Diputació de Barcelona de 900 € dins el recurs "Mesures per reduir danys causats per mamífers salvatges".

Descobrim Lliçà d'Amunt

Palaudàries us dona la benvinguda!

Sou al camí forestal (B1 a B10)



Atenció: risc d'incendi forestal

No llenceu berrilles ni llumines i no encengueu foc al bosc, ens hi juguem molt!
En cas d'incendi truqueu al 112 i allunyeu-vos en direcció oposada al foc.



Activitat de caça

Esteu en una Àrea Privada de Caça. Per a la seguretat de tothom, en cas de batuda de senglar respecte la senyalització i seguiu les instruccions.

Normes pel caçador:

- Retira't dels nuclis urbans i els camins a la distància reglamentària (100 metres i 25 metres respectivament)
- Recull els cartutxos quan hagis disparat
- Extrema les precaucions amb l'arma de foc

Normes de comportament

- Gaudiu de la natura amb respecte
- Controlau els gossos i porteu-los amb corretja els dies de caça, i recolliu els excrements dels camins
- No sortiu dels camins i corriols
- No feu llenya
- No trepitgeu els camps de conreu ni agafeu productes
- No llenceu brossa

notícies de l'Ajuntament

Informa't

**Aquí pot inserir
la seva publicitat**

ALUMINIOS PACO Todo en carpintería de ALUMINIO y PVC:



- Mamparas de baño
- Falsos techos
- Correderas y practicables
- Persianas
- Mosquiteras
- Ventanas de PVC
- Rejas de ballesta
- Motorización de persianas
- Cierres de seguridad

MÓVIL: 609.38.80.88
FAX: 93.841.92.77
pacomunt@hotmail.com

Más de 30 años de experiencia



GASOIL DE CALEFACCIÓN

¡! LA MILLOR QUALITAT ¡!

¡! EL MILLOR PREU ¡!

¡! EL MILLOR SERVEI ¡!

93.840.45.70

notícies de l'Ajuntament

L'Ajuntament aprova les primeres Cartes de serveis municipals

Les Cartes de serveis d'Atenció a la Ciutadania, de les Escoles Bressol municipals i de la Biblioteca Ca l'Oliveres ja estan a disposició de la ciutadania.

La Junta de Govern Local del passat 27 de gener va aprovar les tres primeres Cartes de serveis municipals (d'Atenció a la Ciutadania, Escoles bressol municipals i Biblioteca Ca l'Oliveres), que l'Ajuntament va elaborar durant el passat 2021, amb el suport tècnic de la Diputació de Barcelona.

Les Cartes de serveis són documents públics a través dels quals l'administració local comunica a les persones usuàries dels seus serveis els compromisos de qualitat que assumeixen en la seva prestació, així com els drets, deures i forma de participa-

ció que tenen en relació amb aquests. Es tracta d'una eina de gestió, de millora contínua i de rendició de comptes.

Per elaborar els compromisos de qualitat s'han tingut en compte els resultats de les enquestes de valoració dels tres serveis, que van estar actives de juliol a octubre. Els resultats de les avaluacions es poden consultar al web municipal: <http://llam.cat/avaluacioserveis>.

Durant l'any 2022 l'Ajuntament continuarà treballant en la definició de les Cartes de servei, de la mà de la Diputació de Barcelona, amb l'ob-

jectiu d'ampliar el catàleg.

A més, les cartes de serveis són una eina viva que cal mantenir, modificar, avaluar i ajustar contínuament per tal que els compromisos que recull siguin oportuns i que aquest esforç es tradueixi en una millora contínua dels criteris i els nivells de qualitat de l'Administració en la prestació dels serveis a la ciutadania.

Els documents aprovats es poden consultar al web municipal: <http://llam.cat/cartesdeserveis> i, properament, també estaran disponibles en els equipaments municipals.



Nou espai de trobada per a joves al Centre Cívic Ca l'Artigues

La Regidoria de Joventut obrirà, a partir del 21 d'abril, un nou espai de trobada dirigit a joves a partir de 1r d'ESO i fins a 29 anys, tal i com ja es fa a l'Espai Jove El Galliner.

Aquest espai, al Centre Cívic Ca l'Artigues, vol oferir un lloc on passar la tarda amb altres joves i poder fer activitats que siguin del seu interès.

Així que, si ets jove i vols pas-

sar una bona estona o organitzar alguna activitat, vine i ho farem amb tu. Hi trobaràs l'Alexandra, la dinamitzadora juvenil, els dilluns i dijous de 17h a 20h, i també al WhatsApp 608 706 395.

Taller gratuït de manualitats al Centre Cívic Ca l'artigues



Taller de manualitats

Dies: Els dimecres

Horari: de 18 a 20 hores

Lloc: Centre Cívic Ca L'Artigues

Preu: Gratuït

El material va a càrrec dels participants



En el Centre Cívic Ca l'Artigues, els dimecres de 18 a 20 hores, es realitza un taller de manualitats gratuït on es treballen diferents tècniques sobre textures diverses: vidre, roba, cartró, ceràmica, etc.

Si voleu més informació o

apuntar-vos, contacteu amb el Centre Cívic Ca L'Artigues: c. Ribera d'Ebre, 81 – Planta baixa

cc.calartigues@llicamunt.cat

telèfon: 938 607 350

horari: de dilluns a dijous de 15 a 21 h i divendres de 15 a 19.45 h



notícies del poble

Què ha dit la premsa?

Territori adjudica el nou enllaç de la C-17 amb el sector de Mango

El Departament de Polítiques Digitals i Territori ha adjudicat les obres de millora de la connexió de la C-17 amb els polígons Font del Ràdium i Coll de la Manya, de Granollers, i de Can Montcau (on hi ha la zona comercial i el centre logístic de Mango), de Lliçà d'Amunt.

Dues ofertes sobre la taula per reindustrialitzar la planta de la Bosch a Lliçà d'Amunt

Dues de les propostes, que han estat presents gairebé des del principi del procés, han anat superant fases i es perfilen com a principals candidates per culminar el procés.

CNT denuncia discriminació en un acomiadament al BonPreu de Lliçà

El sindicat CNT denuncia causes discriminatòries en l'acomiadament d'una treballadora de BonPreu a Lliçà d'Amunt. L'empresa al·lega causes disciplinàries. El sindicat, que està preparant la defensa jurídica de la treballadora, avança que els motius al·legats en la carta d'acomiadament són infundats.

Mango introdueix més pro-

ductes amb materials sostenibles

Mango avança els objectius de sostenibilitat, un cop ha aconseguit que el 80% de les peces que comercialitza incorpori la denominació de Committed (compromesa).

Un motorista topa amb un turisme a Lliçà d'Amunt i quedar ferit lleument

Un motorista va patir lesions lleus, el passat 21 de febrer cap a 2/4 de 9 del matí, després de topar amb un vehicle al carrer Anselm Clavé, prop de la cruïlla amb el carrer Eivissa, a Lliçà d'Amunt. La víctima va ser traslladada a l'Hospital de Granollers i va rebre l'alta poc després. Segons la Policia Local, la moto circulava darrere del cotxe, que va parar-se en un pas de vianants. Va ser aleshores quan la moto va fer una maniobra per esquivar el cotxe però el va tocar i el motorista va anar per terra.

El comitè de Bosch confia a tancar amb èxit la reindustrialització

El comitè d'empresa de la fàbrica de Bosch a Lliçà d'Amunt remarca les possibilitats que el procés de reindustrialització de la planta "acabi amb èxit". Un any després que la direcció de

la multinacional comunicés la decisió de tancar el centre de treball, el comitè defensa que ha obert "totes les portes possibles" perquè aquest tancament sigui "al menys traumàtic possible".

Mango eleva fins a 88 milions la inversió per ampliar a Lliçà d'Amunt

La inversió de Mango en l'ampliació del centre logístic de Lliçà d'Amunt s'incrementarà en un 25% i arribarà a 88 milions d'euros, segons ha informat la companyia.

Societats constituïdes

- La societat C y G Carandini, SA, dedicada a la compravenda a l'engròs i al detall i l'exportació i importació d'aparells elèctrics, especialment els d'il·luminació i senyalització, ha fet una ampliació de capital.

Defuncions

- Montserrat Jiménez García, 48 anys. 13-2
- José María Fernández Barja, 82 anys. 17-2

Oficina i punt d'informació i gestió d'atenció presencial de l'ORGT

Municipi:	LLIÇÀ D'AMUNT
Adreça:	Carrer Anselm Clavé, 70 Local C 08186 LLIÇÀ D'AMUNT
Horari:	De dilluns a divendres de 8:30 a 14:00 hores
Festius locals:	7 de gener i 9 de setembre

Dades de l'actuació del Síndic de Greuges 2021

El Síndic de Greuges, Rafael Ribó, ha lliurat l'Informe anual de la institució corresponent a l'any 2021 al Parlament de Catalunya, que un any més s'ha vist marcat per la pandèmia de la Covid-19, amb les consegüents afectacions no només al sistema de salut, sinó a un ampli conjunt de drets a l'activitat econòmica del país. Aquest informe és el document que recull les actuacions més rellevants dutes a terme i les xifres més destacades amb relació a la tasca de defensa dels drets encomanada a la institució. El 2021 s'ha tornat a superar el rècord de queixes presentades a la institució, prop de 12.000, i se n'han tramitat més de 18.000. També hi ha hagut més de 12.700 consultes i un elevat nombre d'actuacions

d'ofici (264). En total, s'han iniciat al voltant de 25.000 expedients, un 14% més que l'any anterior, que ja va ser extraordinari. De Lliçà d'Amunt, hi ha 30 actuacions, 11 queixes i 19 consultes. L'informe anual del Síndic destaca la necessitat d'enfortir l'estat del benestar per superar la profunda crisi social evidenciada per la pandèmia. Segons el Síndic de Greuges, l'atenció primària ha de ser prioritària i cal potenciar-ne l'enfortiment. També cal un nou sistema de protecció més ajustat a les necessitats de persones més vulnerables. I recomana polítiques en favor del dret al gaudi de la natura a partir de la implantació de la hipòtesi zero. A més, Rafael Ribó reclama el dret efectiu a l'autogovern.

Campionat de Catalunya de patinatge de velocitat a Lliçà d'Amunt

El Patinòdrom de Lliçà d'Amunt va ser la seu, el passat 26 de febrer, del Campionat de Catalunya de patinatge de velocitat en pista, organitzat conjuntament per la Federació Catalana de Patinatge i el Club Patí Lliçà d'Amunt amb la col·laboració de l'Ajuntament. Hi van participar al voltant de 100 patinadors i patinadores en les categories des de prebenjamí fins a sènior dels clubs de patinatge Ciutat del Prat, Nàstic de Tarragona, Fènix, Barcelona, El



Prat i Lliçà d'Amunt. El regidor d'Esports, Fran Sánchez, va participar en el lliurament de trofeus del campionat, juntament amb la presidenta del CP Lliçà d'Amunt, Núria

Iglesias. El campionat, que van veure in situ unes 150 persones, es va oferir en streaming pel canal de YouTube de la Federació Catalana de Patinatge.



notícies del poble

El jurat del Barcelona Beer Challenge delibera a Lliçà d'Amunt

Les instal·lacions del Cluster Craft Beer situades a Can Malé van ser la seu, el cap de setmana del 4 al 6 de març, de la deliberació del jurat del Barcelona Beer Challenge. Aquest jurat, format per més de seixanta jutges de quinze nacionalitats diferents, van tastar les 1.315 cerveses inscrites en la setena edició del concurs i van decidir les medalles d'or, plata i bronze de les 64 categories de cerveses a competició.

Aquestes persones, expertes del món de la cervesa, van aprofitar el cap de setmana per conèixer de primera mà el projecte de cervesa artesana d'aquest cluster situat al nostre municipi i per fer una visita guiada a les seves instal·lacions de Can Malé, on les obres evolucionen a bon ritme per poder començar properament el procés de fabricació i envasat de cervesa artesana per als productors inscrits com a membres del cluster.

El Craft Beer Cluster es va presentar oficialment el novembre de 2018. En aquella presentació, el president, Joan Rota, va parlar dels objectius: unir esforços per crear un ecosistema físic i virtual que permeti desenvolupar i consolidar aquest sector econòmic posant en contacte tota la cadena de la cervesa artesana. En aquest sentit, va parlar de col·laboració amb pagesos, accés a ingredients genuïns, creació de grups de treball, contractes, compres, capacitats productives, construir mercat, investigació i desenvolupament científic i tecnològic, logística de distribució, formació, campanyes comunicatives...

Des de l'inici, l'Ajuntament ha donat suport a aquest projecte i l'Ajuntament va signar un conveni amb el clúster, mitjan-



çant el qual li va cedir 9.105 metres quadrats d'instal·lacions, a canvi, entre altres, de la implicació dels agricultors locals, una línia d'investigació, estudis relacionats...

Aquestes instal·lacions, situades a la zona de Can Malé, s'han anat adaptant a les

necessitats del clúster i hores d'ara ja gairebé compta amb tot el necessari perquè les empreses i organitzacions concentrades en el Craft Beer Cluster puguin produir cervesa artesana i créixer en aquest sector petit però emergent.

Ampliació de l'horari del CAP Palaudàries amb dues tardes

L'Equip d'Atenció Primària (EAP) Vall del Tenes va informar que, des del passat 7 de març, el CAP Palaudàries, que només obria de dilluns a divendres de 8h a 15h, també obre dues tardes a la setmana, les de dilluns i dijous.

D'aquesta manera, l'horari d'aquest CAP és el següent:

- Dilluns i dijous, de 8h a 20h
- Dimarts, dimecres i divendres, de 8 a 15 h.

La programació de visites es pot fer mitjançant la central de trucades, de dilluns a divendres (no festius) de 8 a 21 h, al telèfon 933 268 901. També per internet al portal web salut.gencat.cat. En cas de



voler contactar directament amb el propi equip de professionals de referència, es pot fer mitjançant l'eConsulta amb l'eina digital La Meva Salut.

Per atencions que no puguin esperar fora de l'horari d'obertura del CAP Palaudàries, la ciutadania pot posar-se en contacte amb el CAP La Cruïlla (dies laborables de 8 a 20 h).

Fora d'aquests horaris cal trucar al 061 i, en cas d'emergència i risc vital, al 112.

Farmàcies

Farmàcies de guàrdia diürna (de 9h a 22h):

- M. Trullols (Lliçà d'Amunt):** de l'1 al 7 d'abril
- N. Salayet (Santa Eulàlia):** del 8 al 14 d'abril
- M. Sayós (Lliçà d'Amunt):** del 15 al 21 d'abril
- P. Lozano (Bigues):** del 22 al 28 d'abril
- M. Vidal (Lliçà de Vall):** del 29 d'abril al 5 de maig

Després de les 22h: Viñamata (Granollers)

Farmàcies obertes dissabtes tarda i/o diumenges matí: Codina, Sayós, Trullols i Pinín (Lliçà d'Amunt); Salayet (Sta. Eulàlia); Torras i Lozano (Bigues)

Naixements a Lliçà d'Amunt

Els pares i les mares que vulguin fer saber el naixement del seu fill/a a través del butlletí, poden lliurar una fotografia del nadó, amb el nom i la data de naixement, durant la primera setmana del mes anterior a la publicació, a través del correu electrònic comunicacio@llicamunt.cat, per fax (938 414 175), per correu ordinari (c. d'Anselm Clavé, 73 - 08186 Lliçà d'Amunt) o personalment, a la regidoria de Comunicació de l'Ajuntament. També hauran de passar per l'Ajuntament a signar un full d'autorització per a la publicació d'imatges de menors.

Opinió

Grups Municipals



Socialistes de Lliçà d'Amunt

Quan encara estem patint les conseqüències socials, econòmiques i de salut mental de la pandèmia de la Covid-19, sense haver-nos recuperat del tot, Rússia comença una guerra contra el poble d'Ucraïna. Aquesta flagrant violació del dret internacional posa en risc les persones, la seguretat i l'estabilitat europea i mundial.

A nivell estatal Pedro Sánchez i Josep Borrell estan demostrant el seu lideratge en la gestió de la crisi més greu a Europa en dècades. I a nivell municipal, el Govern Socialista ha posat en marxa diverses iniciatives solidàries per posar el nostre granet de sorra per ajudar a les persones que pateixen la guerra a casa seva. I hem engegat el protocol municipal d'acollida per que l'Ajuntament aculli famílies refugiades d'Ucraïna, tal i com vam fer l'any 2017 amb la guerra a Síria. Lliçà d'Amunt sempre ha estat un municipi solidari que lluita contra les desigualtats i les injustícies, i ho està demostrant un cop més amb la recollida de productes de primera necessitat, la voluntat d'acollir i la xarxa de voluntariat.



ESQUERRA
REPUBLICANA
Lliçà d'Amunt

A l'últim Informa't el PSC responia directament l'escrit que presentaven conjuntament tots els grups de l'oposició. I no és el primer cop. Fan servir, com a equip de govern, el privilegi de veure els escrits dels altres grups municipals abans de tancar l'edició i poden respondre iradament els nostres articles. En definitiva fan servir el butlletí municipal com a propaganda de PSC.

Al 2014 ERC va presentar una moció en la que es demanava aplicar el Decàleg de bones pràctiques en la comunicació local pública que va ser aprovada per unanimitat. El Decàleg, elaborat per la UAB, planteja una sèrie de principis bàsics que han de respectar els mitjans locals de titularitat pública. Qüestions com la pluralitat política en els consells editorials, òrgans de gestió participatius que garanteixin la participació del conjunt del consistori per evitar el partidisme i no utilitzar els mitjans com a eina de propaganda política del partit que té el poder.

Després de 8 anys l'equip de govern encara no ha fet res per aplicar aquests principis, és més, ho ha fet en el sentit contrari, convertint l'Informa't en el seu mitjà de propaganda. Només cal que reviseu els continguts.



LLIÇÀ D'AMUNT
EN COMÚ
PODEM

El paper ho aguanta tot, i els discursos buits de contingut són fàcils de fer i poden enganyar a qualsevol. No, no anem bé.

No estem complint l'agenda 2030, i assegurar-ho, és mentir. Les conquestes en reconversió ecològica de camps es veuen embrutades per la pols d'un circuit que malmet collites i contamina l'ambient de la bassa de Can Dunyó, i una MANGO en plena expansió ha guanyat unes modificacions urbanístiques que trenquen promeses fetes i votades. I també seguim perdent el verd del municipi, mentre les batudes de senglar monopolitzen els passejos entre boscos talats indiscriminadament. I no, tampoc s'estan executant els pressupostos de forma eficaç. Fa un mes veiem com s'aixecaven carrers per reasfaltar, quan fa tres mesos s'havien repintat i posat pilones que s'han tomat a posar i a repintar. Voleu dir que fer-ho al revés no hagués estat més eficient?

En què marxen els nostres impostos?

La partida de participació ciutadana ens està fent participar? I quan se'ns consulta... on queda això? Paper mullat? Menys arrossos i més eficiència.



Lliçà d'Amunt

La guerra vuelve al corazón de Europa. Ucrania invadida por Rusia. Una agresión criminal y un pueblo defendiéndose frente al invasor mientras llama a las puertas de Europa en busca de la libertad.

Al frente, un gran líder, su presidente, Volodimir Zelensky, un liberal al que tuvimos el honor de invitar, junto con su partido, a Renew Europe, el grupo del parlamento europeo que integra a todos los partidos liberales, entre ellos, Ciudadanos.

Y...

Mientras, en nuestro país, el partido que gobierna Lliçà d'Amunt y España sigue subiendo impuestos y tributos además de culpar a esta guerra la subida de estos y a la vez paga favores entregando al ministerio de Igualdad de Podemos 20.000 millones de euros, para gastar los próximos años.

Maneras distintas de ejercer el poder:

Unos son liberales, los otros son socialistas.



JUNTS PER
LLIÇÀ D'AMUNT

En el moment de publicar l'article no podem saber quina és la situació del conflicte; però en el moment d'escriure'l ens trobem en una ofensiva militar de la Federació Russa no tan sols contra objectius militars Ucraïnesos també contra la població civil. A part de les víctimes cal sumar-hi els desplaçaments forçosos, la pèrdua i destrucció d'habitatges i propietats, i el mal psicològic i emocional sobre milions de persones. Només la via diplomàtica ha de ser el conducte per poder solucionar qualsevol mena de conflicte en ple s.XXI. La societat catalana sempre ha rebutjat la guerra i està compromesa amb la pau i la resolució pacífica dels conflictes. Lliçà d'Amunt no és una excepció, per aquest motiu, en nom de la població, condemnem aquest conflicte armat i ens solidaritzem amb el poble d'Ucraïna, exigim la fi de les hostilitats i a les institucions UE a prendre accions contundents per a retornar la pau. Agraïm la implicació del poble Lliçanenc en les diverses accions que s'estan duent a terme per tal d'aportar el nostre petit gra de sorra en aquesta barbàrie; gràcies a tots!

OPINIO

Entitats i Bústia del lector

Aquests escrits s'han de lliurar, durant la primera setmana del mes anterior a la publicació, a través del correu electrònic comunicacio@llicamunt.cat, personalment, per fax (938 414 175) o per correu ordinari (c. d'Anselm Clavé, 73 08186 Lliçà d'Amunt) a la regidoria de Comunicació de l'Ajuntament. Han de tenir una extensió màxima d'uns 800 caràcters amb tipografia Arial i cos 12. El butlletí no comparteix necessàriament el contingut de les opinions signades.

Torna el Ball de Gitanes a Lliçà d'Amunt **Síl·labes de vidre: Amor boig**

Després de tan temps sense assajar ni ballar, tornen les gitanes a Lliçà. El dia 3 d'abril a les 5 de la tarda al Pavelló municipal tornarem a escoltar les castanyoles i els picarols acompanyant els balls dels nostres balladors i als dels pobles convidats. Aquest any ens acompanyaran les colles de Lliçà de Vall, Montmeló i Parets. L'entrada és gratuïta i al llarg de la ballada es vendran números pel sorteig de dues pa-

neres que se sortejaran durant la mateixa festa. Veniu a veure l'entrada conjunta de les colles de tots els pobles, que aquest any serà amb la música "LA TARANTELA DEL COMANDANT" que la nostra orquestra, LA CATXUTXA, va escriure especialment per a ell i que es va estrenar la passada Festa Major. Convideu als vostres amics a conèixer el ball de gitanes, i si algú s'anima a ballar, poseu-vos en contacte amb no-



saltres a la següent adreça de correu electrònic ballgitanes@gmail.com. Assagem tots els divendres a la tarda/vespre al gimnàs de l'Institut. Tenim gitanes per totes les edats.

Ball de Gitanes de Lliçà d'Amunt

Ella
No puc estar-me d'explicar-vos què és el que em passa des de fa gairebé una setmana. Tot va començar diumenge passat quan vaig decidir sortir a fer un volt prop de casa. De sobte, el vaig veure, més aviat vaig pressentir la seva presència, i quina presència, quina elegància. Tot en ell era magnífic, omplia l'espai amb autoritat, el seu caminar com si no trepitges terra. El cos, el rostre, ai! els seus ulls d'un maragda lluent reflectint-hi el sol que atorgaven a l'atmosfera una calidesa envoltant que feia emmudir l'aire.

Sempre he odiat els bigotis, fan nosa quan t'apropes a qui vols besar, o et fan pessigolles o bé et raspen com cerres. Però, el seu bigoti és especial, m'agradaria amb bogeria que m'hi fregués els llavis amb subtilesa. Només de pensar-ho m'agafen uns calfreds que em recorren tota l'espina. Des de llavors que no dormo, no menjo, penso en ell a cada instant. Com ho puc fer per cridar la seva atenció sense que es faci evident que perdo l'oremus per ell? M'agradaria ser poeta i compondre versos que el fessin tremolar de passió per mi.

A casa em diuen que soc una tòtila enamorada, que no va enlloc aquest desfici, aquesta obsessió malaltissa, aquest

neguit que em fa sospirar tot el dia pels racons. Visc en un núvol pensant que em mirarà amb tendresa, que m'omplirà de manyagueries, que em farà embogir amb les seves carícies, que m'excitarà fins al punt de perdre el coneixement quan finalment fem l'amor o follem salvatgement, tant me fa! Diuen que el follar és música, que relaxa el cos i la ment i que fer l'amor és quelcom més profund, més íntim. En tot cas, em deixo per experimentar aquestes delícies amatòries, que es trobin els nostres cossos amb desesperació, que em faci seva.

L'amor és un perill, ho sé, és bonic i aterridor a l'hora. El meu és un amor impossible, un amor tòxic, potser? Ja el sento a prop, ja em mira, em desfaig...

Ei!
Ja t'he descobert! Els teus ulls em diuen que m'estimes fins al deliri, que em pertany per sempre. Ai, rateta, rateta, que escombraves l'escaleta, que n'ets de boniqueta! Quin delit tenir-te a les meves urpes, sentir el teu cor que batega amb força quan t'amoixo, quan llepo el teu cos tendre, quan finalment et queixalo i et faig meva.

Esther Granero
Ateneu Cingles de Bertí
www.ateneucb.cat

Es reprenen les ballades de sardanes a Lliçà

Des del passat febrer, el grup "Tocats per la Sardana" de L'Abans, ha reprès les ballades de cada primer diumenge de mes, a les 12 del migdia, al Parc del Quiosc. Les ballades estan obertes a tothom, des dels sardanistes amb experiència a aquells que en volen aprendre i de

moment es faran amb sardanes gravades, triant les més alegres i balladores. És un bon moment per preparar-se per la participació dels sardanistes a la festa de Sant Jordi, i a les audicions/ballades amb cobla que esperem que es puguin realitzar per l'aplec de Santa Justa o



per l'Onze de Setembre.

Tocats per la Sardana

Lliçà x Ucraïna: 285 caixes de roba, mantes, bolquers, medicaments, aliments, sabates i joguines

Des de La Botiga Solidària no podíem estar quiets davant de tanta barbàrie i volíem compartir el que teníem. Ens vam posar en contacte amb altres entitats i empresaris que feien possible l'enviament de material; sense tenir estructura no hagués estat possible. En aquest cas, vam contactar amb Carns Arderiu, ja que la directora Margarita Arderiu forma part de Rotary Granollers-Barcelona i ells s'han fet càrrec de la logística. Es va obrir aquesta campanya solidària a totes les persones del municipi que volguessin su-

mar-se a la iniciativa. Vam tenir moments molt emotius com quan INS Lliçà va enviar cartes a totes les famílies; quan joves i dues tutores portaven les donacions; nens que trencaven la seva guardiola i compraven medicaments, alguns les seves joguines; un altre nen amb el germà escrivia una carta perquè la poséssim dins les caixes de nens; persones que portaven els seus donatius i es quedaven a plegar roba i ajudar-nos; voluntaris de l'INS Lliçà per ajudar-nos a encaixar i carregar la furgoneta i el camió...

Volem agrair a Materials Masagué per cedir-nos el seu local per a la logística. A la família Ballester per cedir-nos el seu pàrquing on moltes famílies deixaven el cotxe per descarregar i poder carregar els camions. Agraïments a Carns Arderiu pel transport i a tots els donants i clients de La Botiga Solidària per confiar en nosaltres. I felicitem a totes les voluntàries de La Botiga per aquestes energia i disponibilitat per ajudar els altres que tenen sempre. **AGRAÏMENTS A TOT LLIÇÀ**



D'AMUNT PER SER UN POBLE TAN SOLIDARI.



ONG Lliçà Peruanitos

Telèfons

Servei Apropa'm
666 560 593
Biblioteca Ca l'Oliveres
938 607 116
CAP La Cruïlla
938 415 250
CAP Paludàries
938 640 090
Casal de la Gent Gran
938 416 155
Casal de la Gent Gran de Paludàries
930 014 988
Escola Miquel Martí i Pol
938 607 505
Escola Els Picots (antiga Països Catalans)
938 415 605
Escola Els Picots (antiga Sant Baldiri)
938 414 652
Escola Rosa Oriol i Anguera
938 435 725
Centre Cívic Ca l'Artigues
938 607 350
Centre Cívic Paludàries
938 646 010
Correus i Telègrafs
938 419 087
Deixalleria
938 415 871
Deixalleria de Paludàries
938 639 951
Escola Bressol Municipal Nova Espurna
938 415 331
Escola Bressol Municipal Paludàries
938 645 954
Escola de Música La Vall del Tenes
938 414 886
Escola de Persones Adultes de la Vall del Tenes
93 841 63 43
Espai Jove El Galliner
938 607 227
Esplai
938 415 695
Farmàcia Esplugas
938 439 121
Farmàcia M. Codina
938 415 587
Farmàcia Mas
938 414 778
Farmàcia Portabella
938 439 301
Farmàcia Trullols
938 435 165
Farmàcia M. Sayós
938 416 105
Farmàcia D. Pinín
934 568 409
INS Lliçà
938 416 625
INS Hipàtia d'Alexandria
938 416 216
Jutjat de Pau
938 607 216
Local Social Ca l'Artigues
938 607 064
Local Social Can Costa
938 415 563
Local Social Ca l'Esteper
938 416 710
Local Social Can Farell
938 435 256
Local Social Mas Bo i Can Lledó
938 417 629
Local Social Can Salgot
938 417 770
Local Social Can Xicota
938 414 429
Local Social Can Rovira Nou
930 234 409
Oficina Municipal d'Informació al Consumidor
938 415 225
Organisme de Gestió Tributària
934 729 138
Parròquia
938 415 054
Pavelló Municipal d'Esports
938 607 025
Policia Local
938 607 080
Protecció Civil
938 416 541
Recollida de trastam a domicili
938 415 225
Registre Civil
938 607 214
Servei d'Informació sobre Drogues
649 630 134
Servei d'Ocupació de la Vall del Tenes
938 415 812
SOREA (avaries)
900 304 070
Taxi Pujol
620 990 790

àgenda't

ABRIL

Aquest butlletí es va editar durant la primera quinzena de març. Inclou activitats per l'abril, però que, en funció de l'evolució de la crisi sanitària, podrien veure's alterades. Podeu seguir l'actualitat immediata a través del web i les xarxes socials municipals.

Dissabte 2

PRESENTACIÓ DEL LLIBRE "LA MEMORIA DEL GORRIÓN" DE CARMEN SANZ

Biblioteca Ca l'Oliveres a les 11h

XERRADA: "LLEGIM? COM ACOSTAR LA LECTURA A INFANTS I JOVES"

Biblioteca Ca l'Oliveres a les 12h

Diumenge 3

BALLADA DE LA RODA DE GITANES

Pavelló d'Esports a les 17h

BALLADA DE SARDANES

Parc del Quiosc a les 12h

Del 4 al 30 d'abril

EXPOSICIÓ DEL FOTOLLIBRE "0,99€" DE JAUME PARERA

Biblioteca Ca l'Oliveres en horari de biblioteca

Cada dimarts

AULA TECNOLÒGICA

Biblioteca Ca l'Oliveres a les 17h

Dimarts 5

TARDES DE MALABARS

Espai Jove el Galliner de 17.30 a 19.30 h

Dissabte 9

VERMUT A CA L'OLIVERES: "VERMUT D'APROFITAMENT AMB PRODUCTES ES IMPERFECT"

Biblioteca Ca l'Oliveres a les 12 h

Dilluns 11

SORTIDA JOVE A PORTAVENTURA WORLD

Des de l'Espai Jove el Galliner a les 8 h

Dimecres 13

CUINA JOVE

Espai Jove el Galliner de 17 a 20 h

Divendres 18

PREMIS LICIUS

A través del canal de Youtube municipal a les 19 h

Dimarts 19

TALLER CREATIU: "TALLER DE SANT JORDI"

Biblioteca Ca l'Oliveres a les 17.30 h

Dijous 21

TALLER DE SANT JORDI

Espai Jove El Galliner de 17.30 a 19.30 h

TALLER D'ENQUADERNACIÓ D'APROFITAMENT I RECICLATGE CREATIU

Biblioteca Ca l'Oliveres de 18 a 20 h

Divendres 22

REVETLLA DE SANT JORDI:

ESPECTACLE D'HUMOR "EL DIT A LA LLAGA"

Biblioteca Ca l'Oliveres a les 19 h

ESPAI D'INTERCANVI DE LLIBRES

Exterior de la Biblioteca Ca l'Oliveres de les 17.30 a les 19.30h

Dissabte 23

CONTES AL VOL DE SANT JORDI: "SONS DE FAULES"

Era de la Biblioteca Ca l'Oliveres a les 11 h

BUFANÚVOLS, DANSES I ANIMACIÓ

Plaça de l'Església a les 17.30h

"CATALUNYA, PRINCESA MEVA"

Plaça de l'Església a les 19 h

Diumenge 24

TEATRE: "LA HABITACIÓ DE VERÓNICA"

Ateneu l'Aliança a les 18 h

Dilluns 25

XERRADA: "I DESPRÉS DE L'ESO, QUÈ?"

Telemàtica de les 17.30 a les 19 h

Dimarts 26

INSTANTS MUSICALS

Biblioteca Ca l'Oliveres a les 17:45h

CLUB DE LECTURA AMB L'ESCRIPTOR

Biblioteca Ca l'Oliveres a les 18:00h

Dimecres 27

NIU D'IDEES

Espai Jove El Galliner de 17.30 a 19:00 h

Dijous 28

PÍNDOLA TECNOLÒGICA IDCAT MÒBIL

Biblioteca Ca l'Oliveres de 18 a 20 h

Divendres 29

TARDES DE CINEMA

Espai Jove el Galliner de 17 a 20 h

"ENGLISH SPEAKING CLUB"

Biblioteca Ca l'Oliveres de 18 a 19 h

PRESENTACIÓ DEL LLIBRE "0,99€"

Sala d'actes de la Biblioteca Ca l'Oliveres a les 19 h

Dissabte 30

NIU DE PARAULES: "MARIETA VIATGERA"

Biblioteca Ca l'Oliveres a les 11 h

JORNADA DE PORTES OBERTES A LES ESCOLES BRESSOL

Escoles bressol municipals