

informà't

Número 162

MAIG 2022
Periodicitat mensual
Publicació gratuïta



sumari

Digitalització del fons documental de la masia de Can Puig

Pàg. **_5**



2a edició del recapte d'aliments "Omplim El Rebost Solidari"

Pàg. **_9**



Tornen els Casals d'estiu, esportiu i jove

Pàg. **_11**




Ampliació de l'oferta d'estudis de Formació Professional

Pàg. **_3**




Piscina buida? Parcela bruta?

www.TransportsPou.com
93 841 68 91
info@TransportsPou.com

Segueix-nos a   

TRANSPORTS i SERVEIS POU PADRÓS

opinió

Salutació de l'Alcalde



Ignasi Simón Ortoll
Alcalde

Lliçà d'Amunt camina, evoluciona i mira al futur amb ambició. Per això, constantment planifiquem les polítiques públiques amb prou antelació per tal de posar el focus en l'evolució social, laboral i formativa de la ciutadania.

Sabem quines són les nostres obligacions bàsiques i les complim amb escreix. Però no ens aturem aquí, sempre hem volgut anar més enllà i apostar perquè Lliçà d'Amunt sigui dia a dia un territori més just i amb majors oportunitats. Aquesta igualtat d'oportunitats ha d'anar sempre lligada a una aposta per l'educació pública al municipi, per una educació integral, entesa al llarg de la vida, per adaptar-se a les necessitats de les diferents etapes vitals.

Un clar exemple d'aquesta adaptació constant és la impressionant evolució del pressupost de la Regidoria d'Educació de l'Ajuntament els darrers anys, passant de 548.000€ el 2015 a 841.000€

el 2022, amb un objectiu molt clar: tenir una educació al municipi més accessible, més igualitària i amb major capacitat d'oferta.

Lliçà d'Amunt ha sigut capaç de convertir-se en un pol d'atracció de l'activitat educativa, fent de l'aposta municipal una aposta en l'àmbit comarcal de la mà d'administracions superiors. Volem una educació sense segregació i diversificada i ho hem aconseguit. Fins i tot la fundació Bofill ens anomena com una de les sis poblacions catalanes amb menor segregació escolar. Per obtenir aquesta fita, el camí ha estat llarg i ha comportat una gestió àrdua, però ho hem assolit de la mà de tota la comunitat educativa i les administracions competents.

Voldria valorar els 4 grans eixos que ens han portat a definir la nostra política educativa: la igualtat d'oportunitats, la millora de la qualitat educativa, la reinserció formativa i l'ampliació de l'oferta.

Per fer-ho hem implementat rebaixes considerables en les quotes de les Escoles Bressol Municipals fins a convertir-la en la més econòmica de la comarca; a la vegada que incorporàvem nous sistemes educatius, menjar ecològic i sosteníem dues referents a l'aula. Hem treballat també amb tota l'etapa obligatòria apostant per la gratuïtat dels llibres de text i llicències digitals a la totalitat dels centres educatius del municipi.

Per altra banda, hem iniciat en els darrers anys l'Escola de Persones Adultes i el PFI-PTT de restauració, programes que tenen a veure amb una segona oportunitat educativa i que han millorat considerablement la taxa de fracàs escolar al municipi. La redistribució dels recursos educatius també ha sigut una línia de treball per l'ajuntament i per això el pròxim setembre els alumnes de secundària de la zona de Paludàries tindran més a prop de casa seva un institut.

La redacció del Pla Local d'Educació, l'Educ360, ens permetrà continuar actuant en la millora de la qualitat, però no obstant ja estem posant en marxa algunes qüestions importants com el projecte "Anem a la piscina" que coneixeu en breu o l'Espai Familiar per als més menuts i les seves famílies. Totes aquestes accions han conformat bona part de la nostra gestió dels darrers anys. No obstant no ens hem aturat i hem fet créixer l'oferta post-obligatòria. En deu anys hem passat de zero a sis formacions professionals, podent per fi conformar el centre de formació professional de Lliçà d'Amunt que naixerà el pròxim setembre a l'edifici de l'antiga escola Sant Baldiri. Amb tot això cal dir que l'educació al nostre municipi és una matèria de consens i que sempre hem rebut el suport de totes les forces polítiques per aconseguir fer del nostre municipi un poble educador.



Edició, redacció, fotografia, maquetació, correcció ortogràfica i distribució: Ajuntament de Lliçà d'Amunt (carrer d'Anselm Clavé, 73 · Telèfon: 938 415 225 · Fax: 938 414 175 · Adreça electrònica: ajuntament@llicamunt.cat · Web: www.llicamunt.cat · Facebook: www.facebook.com/llicamunt · Twitter: www.twitter.com/llicamunt · Instagram: www.instagram.com/llicamunt · Youtube: www.youtube.com/user/ajllicamunt · Horari: de dilluns a divendres, de 8 a 14h, i dilluns, de 16 a 19h)

Disseny de maqueta original: www.layout.cat

Impressió i manipulació: CTL Comunicació · Tiratge: 7.000 exemplars · Paper: UPM MATT 60.0 grs/m2

Dipòsit Legal: B-48615-2007

notícies de l'Ajuntament

Lliçà d'Amunt amplia l'oferta d'estudis de Formació Professional

A partir del proper curs escolar, hi haurà dos Cicles Formatius més, un de Grau Mitjà i un de Grau Superior, que s'afegiran a l'actual oferta, que compta amb un Cicle Formatiu de Grau Mitjà, un Programa de Formació i Inserció, i un Itinerari Formatiu Específic, tots vinculats a l'INS Lliçà.

El proper curs escolar 2022-2023 Lliçà d'Amunt comptarà amb dos estudis més de Formació Professional (FP), dins de l'ensenyament post-obligatori: el Cicle Formatiu de Grau Mitjà "Guia en Medi Natural i Temps de Lleure" i el Cicle Formatiu de Grau Superior "Administració de Sistemes Informàtics en Xarxa, perfil professional Ciberseguretat".

En aquests darrers quatre mandats, el nostre poble ha passat de no tenir oferta educativa de Formació Professional a comptar amb cinc estudis, vinculats a l'Institut Lliçà. El curs escolar 2011-2012 es va iniciar l'oferta d'FP amb el **Cicle Formatiu de Grau Mitjà "Sistemes Microinformàtics i Xarxes"**.

La titulació que s'obté en finalitzar un cicle formatiu de grau mitjà és la de tècnic o tècnica del perfil professional corresponent, que permet l'accés al món laboral, a altres cicles de grau mitjà o als cicles de grau superior.

Concretament, el Cicle Formatiu de Grau Mitjà "Sistemes Microinformàtics i Xarxes" capacita per instal·lar i mantenir serveis de xarxes fixes i mòbils, serveis d'Internet i sistemes informàtics i també per prestar suport als usuaris i usuàries.

El curs escolar 2017-2018 l'oferta es va ampliar amb el **Programa de Formació i In-**

serció (PFI) "Auxiliar d'Hoteleria: Cuina i Serveis de Restauració", adreçat a joves d'entre 16 i 21 anys que no han finalitzat l'Educació Secundària Obligatòria (ESO). Des de llavors fins ara, en aquests 5 cursos, 76 alumnes han cursat aquests estudis que capaciten per dur a terme operacions bàsiques de preparació i conservació d'elaboracions culinàries senzilles, així com les operacions de preparació i presentació d'aliments i begudes en establiments de restauració, assistint en els processos de servei i atenció al client. Aquest curs escolar 2021-2022, aquest PFI s'ha convertit en una Pla de Transició al Treball (PTT), passant de dependre de l'Ajuntament a dependre de la Generalitat.

El curs escolar 2020-2021 es va estrenar l'**Itinerari Formatiu Específic (IFE) "Auxiliar en Manteniment d'Instal·lacions Esportives"**, adreçat a alumnes amb necessitats educatives especials associades a una discapacitat intel·lectual lleu o moderada, amb l'objectiu d'oferir atenció educativa, a l'etapa post-obligatòria, segons les necessitats individuals i les capacitats i habilitats pròpies. El primer curs escolar, 5 alumnes van iniciar aquests estudis que desenvolupen competències per fer tasques auxiliars en el control d'accés, circulació i assistència als usu-

aris i visitants d'instal·lacions esportives; el suport a l'organització d'activitats físicoesportives seguint instruccions o un pla de treball; la prevenció per a la millora de la seguretat dins del recinte; la reposició o reparació d'averies de nivell bàsic, i el tractament de dades, textos i confecció de documentació sota supervisió, observant les normes de prevenció de riscos laborals i la protecció mediambiental corresponents, i també competències de comunicació, autonomia personal i participació en activitats comunitàries. Aquest curs escolar 2021-22, l'han iniciat 9 alumnes.

El proper curs escolar 2022-2023, s'estrenarà un altre **Cicle Formatiu de Grau Mitjà, "Guia en Medi Natural i Temps de Lleure"**, que capacita per organitzar itineraris i guiar grups per entorns naturals de muntanya baixa i mitjana, terreny nevat de tipus nòrdic, cavitats de dificultat baixa, barrancs de risc baix, medi aquàtic i instal·lacions d'oci i aventura (progressant a peu, amb cordes, en bicicleta, en embarcacions i a cavall), així com dinamitzar activitats de temps de lleure, adaptant les activitats a la tipologia dels participants, i respectant el medi ambient i garantint-ne la qualitat i la seguretat.

I, el proper curs escolar, també s'estrenarà el primer **Cicle**

Formatiu de Grau Superior, "Administració de Sistemes Informàtics en Xarxa, perfil professional Ciberseguretat", que permet formar un professional per ser capaç d'analitzar la seguretat i proposar solucions als ciberatacs detectats, reconeixent-ne l'origen i motius; definir i implementar un funcionament segur per als dispositius mòbils i d'altres (IoT), i assegurar els serveis de xarxa per garantir-ne la seguretat.

La titulació que s'obté en finalitzar un cicle formatiu de grau superior és la de tècnic o tècnica superior del perfil professional corresponent, que permet incorporar-se al món laboral i accedir a estudis universitaris.

NOVA SEU DELS ESTUDIS DE FORMACIÓ PROFESSIONAL

L'Ajuntament cedirà les instal·lacions de l'antiga escola Sant Baldiri a la Generalitat per tal de concentrar en aquest espai tota l'oferta educativa de Formació Professional que hi ha al municipi.

Actualment, el Cicle Formatiu de Grau Mitjà "Sistemes Microinformàtics i Xarxes" es porta a terme a l'INS Lliçà i el Pla de Transició al Treball "Auxiliar d'Hoteleria: Cuina i Serveis de Restauració" i l'Itinerari Formatiu Específic "Auxiliar en

Manteniment d'Instal·lacions Esportives" s'imparteixen a l'antiga escola Sant Baldiri.

De fet, aquestes instal·lacions han estat un dels motius pels quals Lliçà d'Amunt ha aconseguit els dos estudis nous per al curs vinent, als quals optaven altres municipis. La Generalitat s'ha decantat pel nostre poble per tenir aquestes instal·lacions i per altres criteris com la proximitat a la capital de comarca i les bones comunicacions a nivell de transport.

PREINSCRIPCIONS

Programa de Formació i Inserció (PFI) "Auxiliar d'Hoteleria: Cuina i Serveis de Restauració": del 2 al 13 de maig de 2022

Itinerari Formatiu Específic (IFE) "Auxiliar en Manteniment d'Instal·lacions Esportives": del 16 al 27 de maig de 2022

Cicle Formatiu de Grau Mitjà "Sistemes Microinformàtics i Xarxes" i Cicle Formatiu de Grau Mitjà, "Guia en Medi Natural i Temps de Lleure": del 17 al 23 de maig de 2022

Cicle Formatiu de Grau Superior, "Administració de Sistemes Informàtics en Xarxa, perfil professional Ciberseguretat": del 25 al 31 de maig de 2022



www.llicamunt.cat: A través de la web municipal podeu ampliar les informacions i oonsultar les activitats d'agenda. També s'hi pot consultar l'hemeroteca del butlletí i la informació sobre la reserva de publicitat.



notícies de l'Ajuntament

Emotiu acte de lliurament dels nous premis honorífics, els Premis Licius

L'empresari José Figueras, l'empresa CDC Hiacre, la mestra Vicenta Sibat i, a títol pòstum, l'ATS Otto Caska han estat els guardonats de la primera edició dels Premis Licius.

L'Ajuntament de Lliçà d'Amunt va lliurar, el passat 18 de març, els primers Premis Licius, "una recompensa municipal per a persones, entitats/col·lectius o empreses que s'han distingit per una aportació a la vida social, científica, econòmica i cultural i/o artística del municipi i que, per la seva trajectòria, han establert un compromís cívic amb Lliçà d'Amunt o han desenvolupat alguna acció o adoptat alguna actitud exemplar per al conjunt de la col·lectivitat". Aquesta primera edició, prevista per al 2020, s'havia anat posposant a causa de la pandèmia.

L'acte de lliurament de la 1ª edició dels Premis Licius va tenir lloc a l'Ateneu l'Aliança, amb una sala engalanada per a l'ocasió, on els premiats, juntament amb familiars i amics, van viure una vetllada entranyable. El públic en general va poder seguir l'acte en streaming a través del canal municipal de Youtube.

La conducció de l'acte va anar a càrrec de la periodista Clara Armengol i la cantautora Eipriil va posar-hi el toc musical amb unes cançons amb molt de sentiment ensucrades amb una dolça veu i l'acústica de la guitarra: "Tu nunca me has querido", "Way down the river", "Not good for you", "Records sobre la pell" i "Hey ho", aquesta darrera fent participar un públic entregat.

José Figueras

El primer premiat que va pujar a l'escenari va ser l'empresari José Figueras, distingit per crear i desenvolupar una empresa internacional des de Lliçà d'Amunt. José Figueras ha estat capaç de convertir un taller de fusteria en una empresa líder mundial i ha portat el nom de Lliçà d'Amunt

arreu del món, gràcies a la il·lusió i a la constància, al seu esperit emprenedor. José Figueras va agrair el guardó i es va mostrar molt il·lusionat de veure aplegats en aquest acte familiars i amics, als quals va donar les gràcies per la feina conjunta i el desig compartit de fer les coses ben fetes. L'exdirector de màrqueting de l'empresa, Dídac Valls, va destacar de l'empresari el seu caràcter valent que el va portar a especialitzar-se i treballar per arribar a ser el millor del món d'aquesta especialitat.

CDC Hiacre

L'empresa CDC Hiacre va rebre el següent guardó, distingida per l'ajuda personalitzada, a través de col·laboracions econòmiques i materials periòdiques, a les persones i famílies més desprotegides del municipi. CDC Hiacre és una empresa familiar que ha crescut molt al llarg dels anys i que compta amb uns valors que van més enllà del negoci, els quals la porten a col·laborar amb l'Ajuntament per ajudar les persones més desprotegides del nostre poble i a entitats locals sense ànim de lucre. L'administrador-gerent de l'empresa, Sergi del Val, va mostrar-se molt content amb el premi, que va fer extensiu a tot l'equip humà de l'empresa, i va expressar la satisfacció que senten de poder ajudar persones properes en situacions vulnerables i de poder posar més dignitat a les seves complexes vides. La regidora d'Acció social, Lourdes Martín, va explicar les reunions mensuals entre directius i treballadors de l'empresa i el personal tècnic de la regidoria d'Acció social, on volen conèixer de primera mà la

realitat social de cada família necessitada per poder ajudar-la de la manera més adient, comprant electrodomèstics, pagant reparacions, fent reformes, assumint les despeses d'ulleres i ortodòncies, etc. La regidora els va agrair els ajuts i també la seva manera de col·laborar tan poc habitual, escoltant cada cas i decidint-ne la millora solució.

Vicenta Sibat

La mestra Vicenta Sibat va ser una altra guardonada de la nit, pel seu projecte pedagògic al capdavant de l'escola L'Esperança i per la seva aposta per la qualitat educativa i les llibertats docents. Vicenta Sibat, mestra vocacional, va desenvolupar un model educatiu basat en l'ensenyament actiu, l'aprenentatge de la llengua catalana, la música, el teatre i el contacte amb la natura amb la creació de l'escola L'Esperança i, al llarg de la seva vida laboral, ha estat la mestra de molts lliçanencs i lliçanenques. Vicenta Sibat va donar les gràcies per aquest premi de reconeixement als seus 41 anys de mestra, una professió vocacional, que es va reforçar tenint com a mestra Rosa Oriol i Anguera, que tenia una manera diferent de formar basada en la comprensió, el diàleg i la reflexió, l'educació en valors, que ella va seguir. La guardonada va explicar que la seva manera d'entendre l'educació no encaixava amb l'escola pública i a l'escola L'Esperança va poder aplicar aquesta educació més de valors on els alumnes feien teatre, anaven de colònies, aprenien cançons, coneixien l'entorn... Quan es va haver de tancar l'escola L'Esperança, Sibat es va reincorporar a l'escola



pública, on va continuar treballant i gaudint de la seva feina fins que es va jubilar. Joan Cros, exalumne de l'escola L'Esperança i de Vicenta Sibat, va destacar la manera d'ensenyar de la mestra i de l'escola, una escola rural on cada dia descobrien coses noves i, sobretot, on van descobrir l'amor per Lliçà d'Amunt i el seu entorn.

Otto Joseph Caska

El darrer Premi Licius d'aquesta primera edició es va lliurar, a títol pòstum, a l'ATS i acupuntor Otto Joseph Caska, durant molts anys darrera el mostrador de la farmàcia escoltant i donant bons consells als veïns i veïnes del poble. Otto Caska va ser un treballador incansable, sempre disposat i atén, perquè la seva feina era vocacional, un home que va viure pels demés, d'una enorme qualitat humana. La filla del premiat, molt emocionada, va dir que el seu pare havia fet escola i que ella i els seus companys de feina, també treballadors en una farmàcia, intenten seguir el seu exemple i acompanyar de forma propera els clients. Maria Puig, amiga de l'Otto, va emocionar el públic amb les seves paraules de record del premiat, al qual va

definir com un home amb vocació de servei per als altres, que no tenia horaris en la seva feina, que escoltava, ajudava i, fins i tot, obria la porta de casa seva als demés, que cuidava el malalt i la seva família. La Maria va descriure un Otto que no tenia mai un no per a ningú, "bon professional, bon pare, gran home, bon veí, una de les millors persones que ha tingut el nostre poble", viu en la memòria de tots.

L'Alcalde, Ignasi Simón, que va ser l'encarregat de lliurar els guardons als premiats, va cloure l'acte amb unes paraules entranyables per a tots els premiats, des de la seva experiència personal amb cadascun d'ells, als quals va qualificar de persones especials, intel·ligents, emprenedores i autèntiques personalitats del nostre poble.

Els Premis Licius són els nous premis honorífics que atorga l'Ajuntament, hereus del Premi Lliçanenc de l'Any, que es va anul·lar per manca de participació ciutadana en les propostes de candidats. L'Alcalde va desitjar que aquests premis perdurin en el temps i que es puguin premiar moltes més personalitats del nostre poble que se'ls mereixen sobradament.

notícies de l'Ajuntament

Digitalització per a consulta pública del fons documental de la masia de Can Puig

Un cop digitalitzats, els documents, de gran valor històric i cultural, es podran consultar a la web de la Xarxa d'Arxius Comarcals i l'Ajuntament també en rebrà una còpia.

L'Arxiu Comarcal del Vallès Oriental (ACVO) portarà a terme la classificació, inventariat i digitalització del fons documental de la masia de Can Puig.

Aquest fons és molt important a nivell històric i cultural ja que compta amb uns 200 pergamins que van del 1171 al 1619, així com diversos lligalls que van del segle XV al XX. D'una època més recent, també hi ha programes de festa major, butlletins municipals, fulls parroquials antics i alguna documentació de l'Ateneu l'Aliança, entre altres.

Dins d'aquest fons també hi ha documents de la masia de Can Marquès de Canovelles, en concret 67 pergamins de 1252 a 1684 i diverses carpetes i lligalls fins al segle XX, ja que les dues famílies es van unir a finals del segle XIX, quan Josep Puig i Xiol, que va ser Alcalde de Lliçà d'Amunt del 1930 al 1933 i fundador de l'Ateneu l'Aliança, i Maria Marquès Puig, de la masia canovellina, van contraure matrimoni.

Un cop digitalitzats, la majoria de documents es podran consultar a la web de la Xarxa d'Arxius Comarcals (XAC) de la Generalitat de Catalu-

nya i els Ajuntaments de Lliçà d'Amunt i Canovelles rebran una còpia digital de la documentació relativa als seus municipis, que també podran difondre i posar a disposició del públic.

La classificació, inventariat i digitalització d'aquest fons documental és un projecte conjunt de l'Arxiu Comarcal del Vallès Oriental, l'Ajuntament de Lliçà d'Amunt i l'Ajuntament de Canovelles.

Agraïment a la família propietària de Can Puig

Aquesta iniciativa no seria possible sense la col·laboració de la família propietària de Can Puig, que ha conservat i tingut cura al llarg del temps d'aquest ric fons documental, de gran importància a nivell històric, patrimonial i cultural, i que, actualment, ha mostrat la seva voluntat i un gran interès per difondre'l, donar-lo a conèixer i posar-lo a l'abast de la ciutadania.

Presentació del fons documental

Els Ajuntaments de Lliçà d'Amunt i Canovelles i l'Arxiu Comarcal van organitzar una roda de premsa, el passat 31

de març, per explicar als mitjans de comunicació aquest projecte de digitalització del fons documental de Can Puig per part de l'Arxiu Comarcal.

La roda de premsa es va fer a la mateixa masia de Can Puig, on la propietària del fons documental, Eugènia Herrera, va explicar la voluntat de la família de digitalitzar i posar a disposició del públic el fons documental de la seva família. Herrera va explicar que, fa 30 anys, el seu pare va trobar un sac ple de pergamins i, com que tenia coneixements de restauració, els va restaurar i, amb l'ajuda de l'historiador Jaume Dantí, els van classificar; ara, ella ha sentit la responsabilitat de compartir-los, ja que formen part de la història de Lliçà d'Amunt i Canovelles. La propietària del fons documental va agrair la col·laboració de l'Arxiu Comarcal i dels dos Ajuntaments.

El director de l'Arxiu Comarcal del Vallès Oriental, Xavier Pérez, va detallar en què consisteix el projecte i va posar alguns exemples de documents de gran importància històrica i cultural pertanyents al fons. D'aquesta manera, va explicar que primer se'n farà un inventari, se separaran els documents corresponents a



Lliçà d'Amunt i a Canovelles, i es classificaran de forma cronològica. També va assenyalar que el document més antic d'aquest fons documental, que data del segle XII, també serà el document més antic de l'Arxiu Comarcal.

Per la seva banda, l'Alcalde de Lliçà d'Amunt, Ignasi Simón, va parlar de la importància d'aquest fons documental pel poble i el va descriure com un gran tresor per Lliçà d'Amunt, ja que permetrà recuperar alguns documents que l'Ajuntament va perdre com a conseqüència de les riades del 94 quan es va inundar l'arxiu municipal. L'Alcalde va agrair a la família el fet de posar el fons documental a

disposició de tothom. L'acte també va comptar amb la presència de l'Alcalde de Canovelles, Emilio Cordero, que també va exposar la importància del fons i va agrair la seva difusió.



notícies de l'Ajuntament

“Sortim a escena” ens apropa a veure la Sara Baras

“Alma” és la propera proposta de sortida cultural.

“Alma” de Sara Baras és l'espectacle escollit per la regidoria de Cultura per a la propera sortida del nou cicle “Sortim a escena”.

Aquest cicle té l'objectiu d'apropar els llicanencs i llicanenques a l'escena cultural del país i que puguin gaudir de les grans produccions d'arts escèniques que es porten a terme als grans teatres i equipaments culturals de les ciutats més properes.

La sortida tindrà lloc el divendres 3 de juny a les 18.30 h des de davant de l'Institut Lliçà per anar al Teatre Tivoli de Barcelona, on l'espectacle comença a les 20.30 h.

Sara Baras és la màxima exponent del ballet flamenc a nivell mundial. “Alma” és una abraçada enorme, on el flamenc

abraça el bolero, i el bolero es deixa abraçar pel flamenc, per fer-se seguriya, solejà, canya, garrotí, buleria... les formes, els colors i la sensualitat agafades de manera inexorable en un gir inesperat, la cadència feta giró, l'amor a sacs trencats, buit sobre la veu i la guitarra, i a les mans la màgia i als peus el destí.

Les entrades per aquest l'espectacle es posaran a la venda entre els dies 1 i 20 de maig, a través del web municipal, als Centres Cívics de Palaudàries i Ca l'Artigues, i al Casal de la Gent Gran del centre urbà. Les places, obertes a tothom que hi estigui interessat, seran limitades.

El preu d'aquestes sortides culturals inclou el transport d'ana-



da i tornada en autocar i l'entrada a l'espectacle. En aquesta ocasió, el preu és de 55 € per persona (per a la platea del teatre).

Més informació: llam.entrades@llicamunt.cat o 938 415 225.



Lliçà Fluor Party

L'entitat juvenil Jay Events ens presenta la LLIÇÀ FLUOR PARTY.

Jay Events és una entitat juvenil que s'ha creat recentment, un grup de joves del municipi que ha format una companyia de dansa urbana. Després de molts anys ballant, van començar el seu espectacle amb la participació com a cos de ball en el talent show de Radiotelevisió Cardedeu, Objectiu Paki. Ara aterren a la comarca per oferir una sèrie de festes i actuacions mentre esperen l'inici de la 3a edició del concurs.

La companyia i també entitat juvenil de Lliçà d'Amunt organitzarà la LLIÇÀ FLUOR PARTY, una festa per als i les joves del municipi el dissabte 28 de maig. Gràcies a l'ajuda de la regidoria d'Infància i Joventut, Jay Events s'està organitzant per crear una tarda i nit plena de música, DJ, animació, color i bon rotllo a la sala de l'Ateneu l'Aliança, que estarà equipada amb un equip de llum fosca que farà que el teu “outfit” sigui brillant i psicodèlic. El “dress code” són colors clars, així que ja pots començar a preparar el teu “look”. Durant la



nit també hi haurà un servei de maquilladors gratuït, per si vols decorar la teva pell amb més FLUOR! L'entitat també posa a disposició un servei de barra light i +18 anys.

Hi haurà dues sessions, la festa per a adolescents de 1r a 4a de l'ESO i, posteriorment, en horari nocturn acolliran el segon grup d'edat de +18 (podran entrar els i les joves a partir de 16 anys amb una polsera de distinció d'edat, pel servei de barra). Més informació a l'Espai Jove el Galliner, per correu electrònic a elgalliner@llicamunt.cat, trucant per telèfon al 938 607 001 o escrivint un WhatsApp al telèfon 673 930 937.

VENTA DE 12 PISOS DE OBRA NUEVA EN LLIÇÀ D'AMUNT

DE 1-2 y 3 HABITACIONES, BAJOS CON JARDINES DE MÁS DE 100m2
 DUPLEX CON GRANDES TERRAZAS - PLAZAS DE APARCAMIENTO -



DES DE 1992

C/ ANSELM CLAVÉ 74 DAVANT DE L'AJUNTAMENT

GESTIONS
 IMMOBILIÀRIES
 LLIÇÀ

Tel. 938 414 107
 Mòb. 639 770 703

info@gestionsimmobiliaries.cat

notícies de l'Ajuntament

El Cor Claverià i l'Ajuntament signen un conveni de col·laboració per exposar al públic la Creu de Sant Jordi i l'estendard de l'entitat

La Creu de Sant Jordi i l'estendard de l'entitat restaran exposats a la Biblioteca Ca l'Oliveres.

El Cor Claverià i l'Ajuntament signaran un conveni de col·laboració mitjançant el qual aquesta entitat lliurarà a l'administració local la Creu de Sant Jordi que la Generalitat li va atorgar l'any 2018 i l'estendard de l'associació, que data de 1952, i l'Ajuntament custodiarà i deixarà exposats aquests dos elements a la Biblioteca Ca l'Oliveres perquè es puguin mostrar a la població. L'Ajuntament ha organitzat un acte al voltant d'aquest lliurament, que tindrà lloc el divendres 13 de maig, a les 12 del migdia, a la Biblioteca Ca l'Oliveres, al qual es convidarà les persones que han format part d'aquesta entitat local així com aquelles que hi han tingut algun vincle. L'acte comptarà amb els parlaments del darrer president de l'associació, Josep Cladellas; l'Alcalde, Ignasi Simón; i el regidor de Cultura, Albert Iglesias. Després de la signatura del document de custòdia, la Creu de Sant Jordi juntament amb l'estendard quedaran exposats a la primera planta de la biblioteca en un espai habilitat. L'acte es clourà amb el cant d'algunes peces musicals per part dels darrers integrants del Cor Claverià i un aperitiu per a tots els convidats.

A la vitrina on hi hauran exposats la Creu de Sant Jordi i l'estendard hi haurà un QR que dirigirà a la web municipal (llam.cat/cor-claveria) on podreu trobar informació sobre el Cor Claverià.

El Cor Claverià de Lliçà d'Amunt

El primer testimoni gràfic d'una entitat de can coral a Lliçà d'Amunt el trobem en una fotografia de l'Orfeó Llissani de



Lliurament de la Creu de Sant Jordi, l'any 2018

l'any 1916, fa més de cent anys. Aquesta entitat va néixer a redós de la Parròquia però, a més de cants religiosos, també en cantava altres del calendari festiu.

La segona referència, en aquest cas escrita, de l'Orfeó Llissani data del 1917. Es tracta d'una publicació anomenada La Comarca on diu: "Esplèndida baix tots els conceptes resultà la festa de Conclusió del Mes de Maig celebrada en aquesta Parròquia el diumenge de Quincoagésima (...) al sentir les veus angèliques del nostre Orfeó Llissani".

Més endavant, l'any 1928, es va crear la Secció Coral Societat L'Aliança que estava formada només per homes sota la direcció del mestre Bonaventura Guasch. Feien els assajos a Can Carnisser Vell i actuaven per la Festa Major i per Setmana Santa. Per Pasqua, juntament amb cantants del Cor Parroquial, cantaven Caramelles per les masies i cases del poble que els ho demanaven. Els diners que recollien en les actuacions servien per pagar-se un dinar o fer alguna excursió.

L'any 1932 van estrenar el primer estendard amb una festa que va aplegar altres formacions corals de pobles de l'entorn. Després de la guerra civil es-

panyola i la immediata postguerra, a l'entorn dels anys 1947-48, l'activitat de la Coral es reprenqué gràcies a la insistència d'antics cantaires, i amb el mateix director. En aquesta segona etapa, els assajos es feien a l'ateneu L'Aliança i les actuacions també eren per Festa Major, Setmana Santa i Pasqua (Caramelles). Amb els diners recollits en les actuacions van fer sortides a Lleida, Madrid, Sant Sebastià, València, Banyoles, etc. L'any 1951 no van fer sortida per poder pagar un nou estendard, ja que l'antic va desaparèixer durant la guerra civil. L'any 1952 van estrenar el nou estendard amb una altra festa, acompanyats també per formacions corals veïnes com el Cor de Mollet o els Amics de la Unió de Granollers. Durant aquests anys, van passar per la Coral dos presidents: Josep Martí Pou i Vicenç Villanueva Anton.

Després d'uns anys d'inactivitat, hi ha una tercera etapa de l'entitat, des dels anys 80 fins a l'any 2018. En aquesta darrera etapa en són presidents: Pere Valls, Joan Pou Arnau i Josep Cladellas Cladellas.

Aquesta entitat lliçanenca va commemorar, l'any 2016, el centenari de l'origen del cant coral



Estrena de l'estendard actual, l'any 1952



Orfeó Llissani (1916)



Associació Cor Claverià L'Aliança (2016)

al municipi, testimoni en la fotografia de l'Orfeó Llissani de l'any 1916. Per celebrar aquesta efemèride, durant aquell any, es van portar a terme diferents actes commemoratius i el Ple municipal va aprovar la sol·licitud de concessió de la Creu de Sant Jordi per a aquesta associ-

ció, que va anar acompanyada d'una recollida de signatures en suport a la candidatura. El Cor Claverià va rebre la Creu de Sant Jordi de la Generalitat de Catalunya l'any 2018.

L'entitat es va donar de baixa del Registre d'Entitats Municipal el mateix any 2018.

notícies de l'Ajuntament

Reordenació del Mercat setmanal

La nova distribució en millorarà els accessos i el funcionament.

L'Ajuntament ha reordenat el Mercat setmanal amb l'objectiu de millorar-ne els accessos i l'experiència de les persones consumidores.

Fins ara, el mercat s'extenia al llarg de l'avinguda dels Països Catalans, des de la rotonda del Tricentenari fins gairebé el carrer Barcelona, i al llarg del carrer de l'Aliança, des del carrer de Folch i Torres fins a l'avinguda dels Països Catalans. A partir d'ara, s'han redistribuït les parades i arribaran just fins al carrer de Tarragona, que esdevindrà un altre punt d'entrada i sortida del mercat.

En total, s'han establert 82 parades, amb la distància entre parades corresponent, 79 de les quals estan ocupades i les tres restants l'administració local té intenció de treure-les a concurs al llarg d'aquest any.



D'aquests 79 parades, 40 corresponen a roba, 20 a alimentació, 7 a la llar, 5 a calçats, 4 a marroquineria i 3 a esports, complements i altres productes.

Aprofitant aquesta redistribució, es va fer una reunió amb els paradistes per donar-los la possibilitat d'ampliar o reduir uns certs metres de parada o

realitzar algun canvi d'ubicació.

L'Ajuntament agraeix la col·laboració de les associacions de paradistes amb representació al mercat per la participació i el consens durant aquest procés, i per l'adaptació a la nova distribució, que permetrà un millor funcionalment del Mercat setmanal.

Visita a Mango amb el Conseller d'Empresa i Treball

El Conseller d'Empresa i Treball de la Generalitat de Catalunya, Roger Torrent, va fer una visita al centre logístic de l'empresa Mango a Lliçà d'Amun el passat 24 de març. L'Alcalde, Ignasi Simón, va acompanyar el Conseller en aquesta visita on, el mateix president de l'empresa, Isak Andic, va mostrar les instal·lacions.



Xerrades de formació i suport a les famílies

Dins del Programa de Formació i Suport a les Famílies 2021-2022, la regidoria d'Educació ha programat diverses xerrades gratuïtes per aquest mes de maig.

La primera xerrada, anomenada "**Pas de Primària a Secundària**", és una xerrada per desmitificar l'institut, tant a nivell de funcionament com dels fets que hi passen. Es crearà un espai de debat on poder exposar i reflexionar sobre diferents neguits que puguin tenir les famílies i farà palesa la importància del vincle i comunicació amb l'adolescent. Aquesta xerrada, a càrrec de David Sanitjas, tècnic del Programa de Prevenció de Drogues de la Vall del Tennes, tindrà lloc el dilluns 9 de maig, de 17.30h a 18.30h, de forma telemàtica.

La segona xerrada, anomenada "**Educar i no cridar**", parteix de les dificultats en l'educació i la comunicació en el si de les famílies. Per això, s'oferiran eines i tècniques -com ara mantenir la calma davant les resistències comunicatives- i es mostraran estils de comunicació assertius i adequats a l'edat dels nens i nenes. Els fills també podran replicar aquests models en les seves relacions amb els altres. La sessió, a càrrec de la Diputació de Barcelona, està adreçada a famílies amb fills de 3 a 12 anys i tindrà lloc el dimecres 18 de maig, de 17.30h a 19.30h, de forma telemàtica.

En la tercera xerrada, anomenada "**Reforç positiu en l'educació dels fills/es**", s'aportaran eines per gestionar les emocions de manera

transformadora i creativa, i per exercir el rol educatiu de manera positiva i assertiva. Es treballarà a partir de les característiques del model de criança positiva, que promou l'autoconeixement, les bones pràctiques educatives i la cura d'un mateix i dels altres. Es veurà la importància de la teoria sistèmica, on és l'adult qui pot modificar les situacions, tot transformant-les.

Aquesta xerrada, a càrrec de la Diputació de Barcelona, està adreçada a famílies amb fills de 6 a 12 anys. Tindrà lloc en dues sessions, els dilluns 23 i 30 de maig, de 17.30h a 19.30h, de forma telemàtica.

La quarta xerrada, anomenada "**La neurociència ens ajuda: eines per ajudar els fills i filles a créixer**", pretén millorar la comunicació i les relacions en l'àmbit familiar i crear un clima favorable que ajudi positivament al creixement dels infants i permeti que pares i mares gaudeixin del seu rol com a tals. Es pretén, de manera divulgativa que, a partir del coneixement del cervell, les famílies entenguin més els comportaments i les reaccions dels nens i les nenes, de manera que disposin de més elements per actuar i comunicar-s'hi millor. La xerrada, a càrrec de la Diputació de Barcelona, està adreçada a famílies amb fills de 0 a 6 anys. Es portarà a terme en dues sessions, els dijous 26 i 2 de juny, de 17.30h a 19.30h, de forma telemàtica.

Per participar en aquestes xerrades, cal inscripció prèvia a través del web municipal llicamunt.cat.

2021/22

Programa de formació i suport a les famílies

notícies de l'Ajuntament

“Omplim El Rebost Solidari”

Aquest recapte d'aliments municipal tindrà lloc el cap de setmana del 6 al 8 de maig.

L'Ajuntament, en col·laboració amb l'associació de voluntaris “Rebost Solidari”, ha organitzat la segona edició d'“Omplim El Rebost Solidari”, el recapte d'aliments propi del nostre municipi, que es va estrenar l'any passat, complementari i similar al Gran Recapte d'Aliments que el Banc d'Aliments porta a terme al novembre arreu de Catalunya. Aquesta iniciativa solidària, que té l'objectiu d'omplir El Rebost de Lliçà d'Amunt, tindrà lloc el divendres 6, dissabte 7 i diumenge 8 de maig a diferents establiments col·laboradors de Lliçà d'Amunt.

L'Ajuntament també col·locarà contenidors per a la recollida d'aliments en diferents equipaments municipals i ha contactat amb diferents empreses locals, on també es col·locaran contenidors perquè el personal pugui col·laborar en la campanya. L'Ajuntament va fer una crida per trobar persones voluntàries que vulguessin col·laborar en el procés de recollida d'aliments als diferents establiments col·laboradors. Les persones voluntàries informaran sobre la campanya solidària i donaran als clients una bossa perquè hi col·loquin els aliments amb els quals vulguin col·laborar.



Aliments més necessaris

Llet, llegums cuites, menestra, oli d'oliva, oli de girasol, pasta variada, arròs, sucre, caldo, galetes maria, conserves de peix, tomàquet en conserva, cereals, galetes amb xocolata i crema de xocolata.

Supermercats col·laboradors

Condis Can Salgot, Bassa Condis Can Salgot, Sorli, Bassa Ca l'Artigues, Bon Preu, Dia, Condis Centre, Esclat Lliçà, Bon Àrea i Lidl.

Els organitzadors esperen poder comptar amb la màxima col·laboració de la ciutadania per poder donar un cop de mà a les famílies més vulnerables de Lliçà d'Amunt, que tenen dificultats per cobrir les seves necessitats bàsiques d'alimentació.

Durant l'any 2021, l'associació de voluntaris “Rebost Solidari” va repartir un total de 101.444 kg d'aliments a 141 famílies, unes 381 persones beneficiàries, que es proveeixen d'El Rebost mensualment.

Ajuts a refugiats d'Ucraïna residents al nostre poble

Hi ha quatre famílies lliçanenques que han acollit persones d'origen ucraïnès que han fugit de la guerra i es van posar en contacte amb l'Ajuntament per demanar acompanyament en la tramitació de la seva regularització, la integració en el municipi i ajuts d'alimentació, entre altres.

Les persones d'origen ucraïnès arribades a Lliçà d'Amunt són 9 persones adultes i 10 menors.

L'Ajuntament els ha facilitat l'accés al Banc d'Aliments, targetes de transport públic, assessorament i acompanyament en la tramitació de la protecció temporal, escolarització dels menors, beques de menjador, ajuts de material i sortides escolars, accés a activitats esportives extraescolars, formació en la nostra llengua, integració al municipi, entre d'altres. També els ajudarà en la recerca de feina.

Conveni amb l'associació de comerciants

L'Ajuntament i l'Associació Comerços i Serveis de Lliçà d'Amunt van signar, el passat 7 d'abril, un nou conveni per al foment del comerç local.

L'administració local col·labora amb aquesta associació amb la cessió d'una sala per a la celebració de reunions i amb la concessió de subvencions. I, l'Associació Comerços i Serveis de Lliçà d'Amunt també col·labora amb l'Ajuntament en la preparació d'activitats pròpies de la seva naturalesa.

Enguany, la subvenció econòmica ha passat de 2.700 a 3.500 euros, a partir de l'èxit assolit en les campanyes promogudes per l'entitat en els darrers dos anys, així com per l'augment del nom-



bre d'associats, 41 actualment. L'import atorgat es destinarà a finançar campanyes amb accions adreçades al foment del teixit comercial local, a la captació de nous associats i a la col·laboració amb la campanya de descomptes per al col·lectiu de la gent gran del municipi.

En el marc de la signatura del conveni, l'associació va presentar la campanya “Només hi faltes tu. Implica't”, que iniciaran properament amb la finalitat de sumar nous comerços i serveis.

Recollida de material per a Ucraïna

L'Ajuntament va organitzar, el passat mes de març, una campanya de recollida de material humanitari per a Ucraïna, en coordinació amb el Consolat d'Ucraïna a Barcelona.

Per altra banda, l'Institut Hipàtia d'Alexandria també va organitzar una campanya pròpia. Amb aquestes dues campanyes, Lliçà d'Amunt ha aconseguit omplir 88 caixes de

material de primera necessitat per a Ucraïna: 35 caixes de medicaments i material sanitari, 26 caixes de roba i sabates, 12 caixes de roba per a la llar (mantes, roba de llit, tovalloles), 8 caixes de material d'higiene personal i bolquers, 4 caixes de menjar per a adults, 1 caixa de menjar per a infants, 1 caixa de menjar per a mascotes i 1 caixa de joguines.

Persones voluntàries es van encarregar de classificar i empaquetar tot el material, que la Brigada Municipal va transportar al punt de lliurament acordat amb el Consolat d'Ucraïna a Barcelona.

L'Ajuntament agraeix a la ciutadania la seva col·laboració amb el poble ucraïnès, mostrant, un cop més, la solidaritat de Lliçà d'Amunt.



notícies de l'Ajuntament

Caminada-cursa popular per l'entorn del bosc de Palaudàries

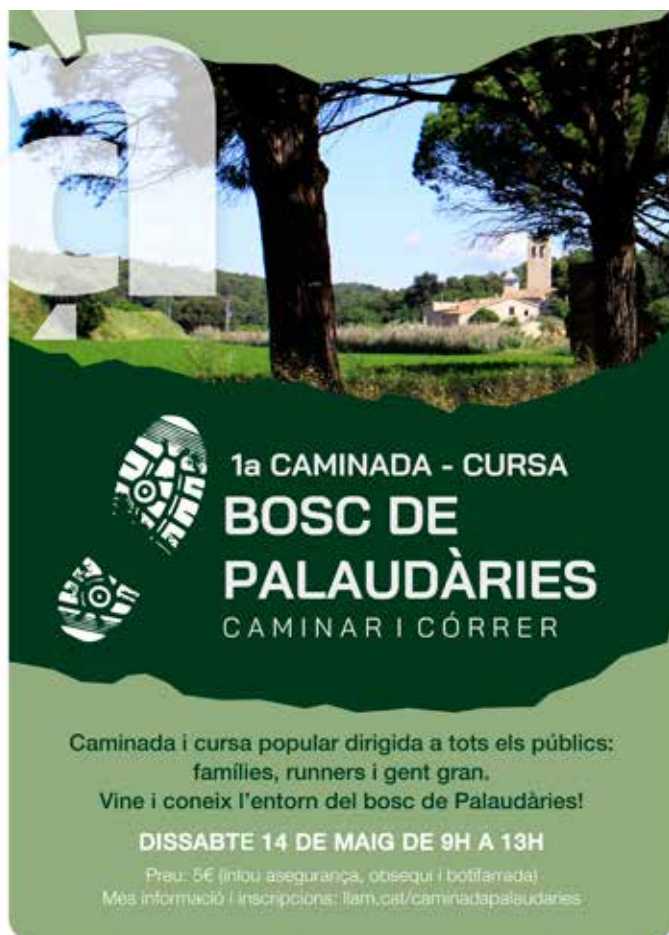
Hi haurà dos recorreguts de diferents distància i dificultat, que es podran fer passejant o corrent.

La regidoria d'Esports ha organitzat una caminada-cursa popular, anomenada "Caminar i córrer", per commemorar el Dia Mundial de l'Activitat Física i l'Esport, que se celebra cada any el dia 6 d'abril i enguany porta per lema "Mou la vida". L'objectiu del Dia Mundial de l'Activitat Física és promoure l'activitat física com a eina de salut i benestar, i estendre els efectes beneficiosos d'aquesta pràctica enfront del sedentarisme.

Amb aquest objectiu, l'Ajuntament ha preparat aquesta caminada-cursa popular, que tindrà lloc el dissabte 14 de maig i comptarà amb dos recorreguts circulars pels camins del bosc de Palaudàries: un recorregut curt, de 7,5 quilòmetres i un desnivell positiu de 100 metres, més adient per a públic familiar i gent gran; i un recorregut llarg, de 10,5 quilòmetres i un desnivell positiu de 200 metres, més adient per a esportistes. Tots dos recorreguts es podran fer tant caminant com corrent.

Els recorreguts sortiran i acabaran a la pista poliesportiva de Palaudalba, al costat del Casal de la Gent Gran de Palaudàries. El recorregut llarg sortirà a les 9 h i el recorregut curt a les 9.15 h.

El preu de l'activitat és de 5 euros per als majors de 16 anys,



que inclou la caminada-cursa, l'assegurança, un obsequi i una botifarrada final. Per als menors de 16 anys, l'activitat és gratuïta, però han d'anar acompanyats d'un adult.

Les inscripcions es poden fer anticipadament a través del web municipal www.llam.cat/caminadapalaudaries o presencialment als Casals de la

Gent Gran fins a l'11 de maig i, si queden places, el mateix dia de l'activitat, a les 8 del matí, a la zona de sortida. La participació màxima és de 200 persones.

Anima't i vine a conèixer l'entorn del bosc de Palaudàries tot fent esport i gaudint d'un dia per compartir entre veïns i amics.

A demanda dels joves, les regidories d'Acció social i Joventut, dins del projecte de Medi Obert, han organitzat una màster classe de Skate, que tindrà lloc el divendres 20

de maig, de 17.30 h a 19 h, a la pista de Skate del Parc de la Felicitat, a càrrec d'un professional que els ensenyarà diferents tècniques d'aquesta modalitat esportiva.

Campionat de 3x3 de la Federació Catalana de Bàsquet a Lliçà d'Amunt

Aquest any, l'Ajuntament i el Club de Bàsquet Lliçà d'Amunt van apostar per introduir la modalitat de bàsquet 3x3 a l'oferta esportiva del municipi i l'administració local va adquirir una pista 3x3 de bàsquet, que està situada a la zona poliesportiva de l'escola Sant Baldiri.

Amb aquest nou equipament esportiu en funcionament, el Club de Bàsquet Lliçà d'Amunt va proposar a l'Ajuntament de presentar candidatura per acollir el Circuit Català de 3x3 que organitza la Federació Catalana de Bàsquet durant els mesos de primavera i estiu. La candidatura i la proposta ha estat acceptada.

Així, doncs, el dissabte 28 de maig, Lliçà d'Amunt acollirà aquesta competició esportiva de 3x3 de bàsquet, des de les 9h fins aproximadament les 18h.

Dins del Circuit Català de

3x3 hi ha dues modalitats, la de formació i la PRO. En el nostre municipi es portarà a terme la modalitat PRO on, a més de partits de base i sèniors, hi haurà partits de jugadors sèniors professionals i els punts que obtinguin en aquest Circuit els comptarà per les competicions oficials. Els partits professionals seran televisats.

El dia de l'esdeveniment hi haurà 5 camps habilitats: la pista exterior i el pàrquing del Pavelló d'Esports i les escoles Els Picots i Sant Baldiri. Al costat de la pista de 3x3 de la zona poliesportiva de l'escola Sant Baldiri, la federació instal·larà 2 o 3 pistes més. En cas de pluja, els partits es jugaran dins del pavelló.

La regidoria d'Esports preveu que el Circuit Català de 3x3 porti unes 2.000 persones a Lliçà d'Amunt al llarg del dia.

Màster classe de Skate

SERVEIS DE L'AJUNTAMENT A

WhatsApp

TRANSPORTS DE LLIÇÀ D'AMUNT

672 20 75 45

ESPAI JOVE EL GALLINER

673 93 09 37

ATENCIÓ A LA DONA - PADI

662 92 62 11

BIBLIOTECA CA L'OLIVERES

674 64 00 13

Ajuntament de Lliçà d'Amunt

notícies de l'Ajuntament

Tornen els Casals d'estiu, esportiu i jove

Tindran lloc del 27 de juny al 29 de juliol i les inscripcions s'han de formalitzar de l'1 al 15 de maig.

Tenim l'estiu ben a prop i, després d'haver viscut dos anys complicats i amb moltes restriccions degut a la pandèmia, segur que aquest any tots els infants i joves de Lliçà d'Amunt tenen moltes ganes de divertir-se i passar un estiu ple d'activitats, aventures, experiències... per recordar.

Aquest any, l'Ajuntament ha decidit tornar a la modalitat habitual del servei de casals d'abans de la pandèmia i, en comptes d'unificar-los, n'ha tornat a organitzar tres, un d'esportiu, un de lleure i un tercer dirigit a joves.

En els Casals d'estiu municipals poden participar des d'infants de P3 a joves de 17 anys. La regidoria d'Infància i Jovenut organitza el Casal d'Estiu, juntament amb l'Esplai, i el Casal Jove. I la regidoria d'Esports organitza el Casal d'Esports.

INFORMACIÓ GENERAL

- Dates: del 27 de juny al 29 de juliol, ambdós inclosos
- Setmanes: 2, 3, 4 i 5 (2 d'aquestes han de ser consecutives)
- Horari: de 8.30 a 13 h; el Casal Jove, de 9 a 13 h (cal respectar els horaris)

SERVEIS COMPLEMENTARIS

- Acollida matí: de 7.30 h a 8.30 h (excepte Casal Jove)
- Acollida migdia: de 13 a 13.30 h
- Menjador: de 13 a 15 h.
- Acollida tarda Casal d'Esports: de 15 a 16.30 h
- Casal tarda Casal d'Estiu: de 15 a 16.30 h

CASAL D'ESPORTS

- Cursos: de P3 a 2n d'ESO.
- Lloc: enguany es farà de forma descentralitzada en tres instal·lacions diferents: al centre urbà (Pavelló d'Es-

ports, antiga escola Sant Baldri i INS Lliçà); a l'escola Rosa Oriol (Ca l'Artigues); i a l'escola Miquel Martí i Pol (Palauàries). En aquestes dues escoles es portarà a terme si hi ha un mínim de participants.

En el Casal d'Esports es combinen activitats esportives juntament amb manualitats, jocs, activitats a l'aire lliure, balls, circuits, jocs d'aigua, bany a la piscina, etc., sempre segons les edats de cada grup i en els espais i instal·lacions que disposi cada lloc on es realitzi el casal. Hi haurà alguna activitat lúdica extra com per exemple inflables i, per als joves de 1r i 2n d'ESO, una sortida a la platja. També es recupera la tradicional acampada que s'havia portat a terme anys enrere per als cursos des de 1r de Primària fins a 2n d'ESO. Totes les activitats estan supervisades pels monitor/es i responsables del Casal d'Esports.

CASAL D'ESTIU

- Cursos: de P3 fins a 6è de Primària
 - Lloc: escola Els Picots
- El Casal d'Estiu és un casal dirigit a infants de tot el municipi que compta amb el projecte educatiu del Grup Esplai de Lliçà d'Amunt. En aquest casal s'ofereix als i les més petites una educació en el lleure que els permeti aprendre nous valors mentre es diverteixen. Les activitats organitzades combinen jocs a l'aire lliure, tallers, manualitats i banys a la piscina, entre altres. Aquest any se seguirà la temàtica de viatges en el temps, de manera que els infants descobriran una època de la història cada setmana i podran fer activitats ambientades en aquesta. Els grups d'infants es dividiran per cursos i aniran sempre acompanyats de les seves respec-

tives monitores i monitors. A més es realitzarà una sortida de tot el dia fora del municipi.

CASAL JOVE

- Cursos/Edat: de 1er d'ESO a 17 anys
- Lloc: Institut Hipàtia d'Alexandria. També es farà ús de l'Espai Jove El Galliner per tal que les i els joves coneguin aquest equipament i tots els recursos que hi poden trobar.

El Casal Jove és un casal pensat per als i les més grans de la casa. En aquest casal es combinen activitats de lleure amb jocs, tallers, activitats a l'aire lliure, jocs d'aigua, piscina, tallers de salut i també es realitzen sortides dins i fora del municipi.

PREUS

- Veure requadre adjunt
- Forma de pagament: Els rebuts es domiciliaran i es carregaran el dia 1 de juliol. El cobrament estarà gestionat per l'Organisme Autònom Local de Gestió Tributària i el fet de retornar el rebut pot comportar recàrrecs o embargaments de comptes bancaris.

DESCOMPTES I BEQUES

- Només són aplicables a famílies empadronades a Lliçà d'Amunt i no són acumulables. Els descomptes només s'apliquen als casals del matí i no s'apliquen als serveis complementaris (menjador, acollida i casal tarda).
- Tipus de descomptes:
 - 25% per al segon germà/na inscrit a qualsevol dels casals
 - 30% per a famílies monoparentals i nombroses (s'aplica a tots els membres inscrits)
 - 15% per a socis/es de l'Espai Jove El Galliner (només al Casal Jove)
 - Beques d'Acció Social: cal sol·licitar-les a la regidoria

	2 SETMANES	3 SETMANES	4 SETMANES	5 SETMANES	ESPORÀDIC
CASAL	84,00€	124,50€	138,50€	160,50€	-----
MENJADOR	65,00€	97,50€	130,00€	162,50€	8,00€
ACOLLIDA MATÍ	35,00€	44,00€	55,00€	66,00€	6,00€
ACOLLIDA TARDA (ESPORTS)	45,00€	55,00€	73,00€	90,00€	7,00€
CASAL ESTIU TARDA	45,00€	55,00€	73,00€	90,00€	-----

d'Acció Social de l'1 al 8 de maig, amb cita prèvia i presentant la documentació que acrediti la situació de necessitat econòmica i social: Llibre de família i DNI de tots els membres de la unitat familiar; Carnet família nombrosa o monoparental en vigor; Extracte bancari dels últims 3 mesos; Últim rebut de la hipoteca o del lloguer de l'habitatge; Grau de discapacitat i/o de dependència reconegut.

c/ Rafael Casanova, 8, 1ª planta; horari de dilluns a divendres de 9h a 14h i dilluns de 16 a 19 h; telèfon 938 607 220.

INSCRIPCIONS

- Dates: de l'1 al 15 de maig, ambdós inclosos
- Lloc: a través de l'oficina virtual de la regidoria d'Esports. Trobareu tota la informació a la pàgina web de l'Ajuntament <https://www.llicamunt.cat>
- * Fora del període d'inscripció, no s'acceptaran inscripcions ni modificacions. No es retornaran imports si es produeixen baixes fora de termini, només en circumstàncies justificades que seran estudiades i valorades per una comissió formada pels tècnics i tècniques responsables dels casals.
- Documentació:
 - Cartilla de vacunes
 - Targeta sanitària
 - Dades bancàries on surti el

nom del titular del compte corrent (major d'edat)

- DNI del titular del compte corrent
- Full d'autoritzacions omplert i signat (descarregar-lo de l'oficina virtual)
- Document SEPA omplert i signat pel titular del compte corrent (descarregar-lo de l'oficina virtual)
- Per descompte de família nombrosa o monoparental: Carnet de família nombrosa o monoparental (en vigor)
- Per descompte en el 2n germà/na: Llibre de família
- Per beques d'Acció Social: Sol·licitar-la o haver-la sol·licitada a la regidoria d'Acció Social
- Per socis/es de l'Espai Jove El Galliner: Fitxa de soci/a

REUNIONS INFORMATIVES

- Casal d'Esports:**
- a l'escola Rosa Oriol: dilluns 20 de juny a les 18.30 h a l'escola
 - a l'escola Miquel Martí i Pol: dimarts 21 de juny a les 18.30 h a l'escola
 - al Pavelló d'Esports: dimecres 22 de juny a les 18.30 h a la Biblioteca Ca l'Oliveres
- Casal d'Estiu:**
- dimarts 21 de juny a les 18.30 h a l'escola Els Picots
- Casal Jove:**
- dilluns 20 de juny a les 18.30 h a la Biblioteca Ca l'Oliveres

DUBTES O ACLARIMENTS

l.l.m.casalmunicipal@llicamunt.cat

notícies de l'Ajuntament

Taller i sorteig de Sant Ponç

La biblioteca ha organitzat un taller d'elaboració d'un herbari.

El dia 11 de maig és Sant Ponç, patró dels apicultors i herbolaris, i com és tradició de cada any la Biblioteca Ca l'Oliveres oferirà un taller relacionat amb herbes remeieres. El taller d'aquest any però serà diferent dels anys anteriors, ja que s'elaborarà un herbari de Sant Ponç. L'activitat es portarà a terme el dissabte 14 de maig, a les 11h, i va adreçada a tots els públics: infants a partir de 4 anys acompanyats d'un adult, joves a partir de 10 i 12 anys que poden fer-ho sols, adults, etc. Cal inscripció prèvia i les places són limitades.

El taller s'anomena "Herbari de Sant Ponç" i és un taller de descoberta, una petita introducció als diaris de natura

i als herbaris, i una iniciació a l'enquadernació. Es crearà una llibreta-herbari de doble cara amb materials reciclats, una per exposar flors i fulles, l'altra per escriure i dibuixar tots els descobriments durant les sortides a la natura (també urbana).

Durant el taller també s'aprendrà com es fa un herbari (recollida, assecatge i muntatge). Per altra banda, recordem que la biblioteca disposa del **centre d'interès "De l'hort a la biblioteca"** amb un munt de llibres que ens parlen sobre herbes remeieres i que es poden emportar en préstec. També hi podeu trobar el Calendari dels Pagesos, de l'Ermità, del Bon consumidor, l'Almanac



del Cordill, el calendari llunari... I, del 2 al 10 de maig, es pot participar en el **sorteig d'un lot de llibres sobre herbes remeieres** a través de l'Instagram de la biblioteca.

Compres segures per Internet

La Biblioteca Ca l'Oliveres oferirà una nova edició de la píndola tecnològica "Compres segures per Internet", el dimecres 25 de maig a les 18 h.

En aquesta píndola tecnològica coneixerem com podem saber si una pàgina és segura

per realitzar compres, quins són els mitjans més segurs per fer el pagament, com són les estafes més habituals per Internet... i molt més.

Inscriu-t'hi a partir del 2 de maig a través dels canals habituals de la biblioteca (correu



electrònic, telèfon i whatsapp).

Ajuts escolars per a material, sortides i escoles bressol municipals

L'Ajuntament, a través de la regidoria d'Acció social, ofereix a les famílies amb infants i joves empadronats a Lliçà d'Amunt i escolaritzats als centres educatius del municipi la possibilitat de tenir un ajut social d'àmbit escolar.

Concretament, aquest mes de maig s'obre el període de sol·licituds de la convocatòria d'ajuts de material i sortides escolars obligatòries d'educació infantil, primària i secundària, i d'escolarització i menjador de les

bressols municipals per al proper curs escolar 2022-2023.

Les sol·licituds s'hauran de presentar del 16 al 29 de maig de forma telemàtica a través de la web municipal www.llam.cat/ajuts22, on hi haurà les bases, el formulari que cal omplir amb les dades de l'infant i del centre on està escolaritzat, i tota la documentació obligatòria que cal adjuntar, perquè es pugui valorar la sol·licitud des de la regidoria d'Acció Social.

Excepcionalment, en els casos que no es pugui o es tinguin dificultats per fer la tramitació telemàtica, podeu posar-vos en contacte amb la regidoria d'Acció Social, a través telèfon 93 860 72 20, per demanar suport o cita prèvia (de dilluns a divendres en horari d'oficina). Les persones amb cita prèvia s'hauran d'adreçar, en l'horari i data acordats, a la regidoria d'Acció Social situada a la primera planta del número 8 del carrer de Rafael Casanova.

Tens un portàtil o una tauleta que ja no utilitzes?

La Biblioteca Ca l'Oliveres s'uneix al programa Labdoo creant un punt de recollida d'ordinadors portàtils i tauletes en desús.

Labdoo.org és una plataforma col·laborativa sense ànim de lucre, creada per catalans, que permet fer arribar portàtils carregats amb aplicacions educatives a escoles d'arreu del món sense cap cost econòmic i sense generar emissions de CO2 addicionals pel planeta. Gràcies a la col·laboració de milers de persones de tot el món, la plataforma humanitària Labdoo ha crescut fins a donar suport a més de 2000 escoles en 142 països, creant 400 hubs operatius repartits pels cinc continents i beneficiant més de 700.000 estudiants arreu del planeta.

Labdoo ha estat reconegut per la UNESCO com una organització que "ajuda a promoció dels principis, els valors i les pràctiques del desenvolupament sostenible en tots els aspectes de l'educació i l'apre-

nentatge". La causa de Labdoo contribueix a l'assoliment dels diversos objectius del desenvolupament sostenible, de la prioritat global d'acabar amb la pobresa, de la protecció del planeta i de garantir la pau i la prosperitat a totes les persones.

Labdoo és un projecte que està gestionat pel Servei de Biblioteques de la Generalitat de Catalunya, el qual col·labora amb aquesta xarxa global cooperativa contribuint a implementar l'economia circular global per fer arribar els dispositius que deixem de fer servir carregats amb potents aplicacions educatives a escoles necessitades de Catalunya i d'arreu del món. La biblioteca Ca l'Oliveres s'uneix al programa Labdoo creant el seu propi punt de recollida d'ordinadors portàtils i tauletes en desús per contribuir així a combatre el canvi climàtic i a lluitar contra la bretxa digital.

Per a més informació: www.labdoo.org/



notícies de l'Ajuntament

Setmana de la Natura a la Biblioteca

La Setmana de la Natura té lloc del 22 de maig al 5 de juny. Durant aquests dies, la Biblioteca Ca l'Oliveres portarà a terme activitats relacionades amb l'entorn natural, el coneixement del medi, la sostenibilitat, etc.

La Setmana de la Natura és una iniciativa de la Xarxa per a la Conservació de la Natura, que té lloc del 22 de maig al 5 de juny. Durant aquests dies diferents associacions, fundacions, ajuntaments, escoles o empreses organitzen activitats sense ànim de lucre per a la conservació de la natura arreu de Catalunya.

Des de la Xarxa per a la Conservació de la Natura es promou la implicació ciutadana en la conservació de la natura, i per això s'organitzen diferents campanyes per apropar el coneixement sobre les entitats ambientals a tothom.

El dia 22 de maig, dia en que comença la Setmana de la Natura és el Dia Internacional de la Diversitat biològica. "Si la diversitat biològica té un problema, la humanitat té un problema".

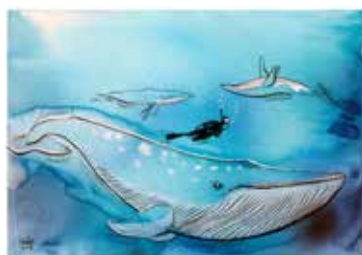
I el dia 5 de juny, dia en que acaba la Setmana de la Natura, es celebra el Dia Mundial del Medi Ambient. Celebració establerta per l'Assemblea General de les Nacions Unides i que es celebra a tot el món. Durant aquests dies a la Biblioteca Ca l'Oliveres es portaran a terme activitats relacionades amb l'entorn natural, el coneixement del medi, la sostenibilitat, etc.

Del 24 de maig al 17 de juny **EXPOSICIÓ "DONES DE LA MAR"**

"Dones de la mar" és una exposició de la il·lustradora i escriptora per a mitjans de comunicació Sandra Uve. És un projecte sobre 20 dones científiques, activistes mediambi-

entals i algunes inventores vinculades als oceans. Pioneres que van lluitar i contemporànies que batallen actualment, per salvar els nostres oceans del canvi climàtic i les seves conseqüències. Aquesta mostra visualitza a través dels seus retrats, l'obra i el seu impacte, evidenciant les amenaces amb les quals convivim: desestabilització de l'equilibri natural, explotació de recursos naturals, extinció d'espècies...

Produïda per la Gerència de Serveis de Biblioteques. Adreçat a tots els públics.



Dimarts 24 de maig de 17.30 a 19 h

TALLER FAMILIAR: "UN BOSC DE TEXTURES. DIBUIXEM AMB ELEMENTS DE LA NATURA"

En aquest taller dibuixarem a partir d'elements trobats a la natura: troncs, escorça, fulles de roure, d'alsina, de castanyer..., branques, roques, pinyes...

Experimentarem amb el frotatge, una tècnica pictòrica que ens permetrà transferir al paper les textures de tots aquests elements naturals per tal de crear els nostres propis dibuixos. A càrrec de Catàrtic. Adreçat a infants de 5 a 10 anys, acompanyats d'un adult. Inscripció prèvia a partir del 2 de maig. Places limitades.



Dissabte 28 de maig d'11 a 12.30 h

CONTES AL VOL. "LABORATORI DE LECTURA: L'enigma de la cera d'abelles"

El laboratori de lectura és un espai que convida a experimentar i crear dins de la biblioteca. Les famílies participen de manera activa en les propostes que tenen com a finalitat experimentar al voltant de la lectura.

Alerta! Les abelles necessiten la nostra ajuda. Han vingut de molts indrets per comunicar-nos que tenen una sobreproducció de cera i no saben què fer-ne. Què us sembla si entre tots i totes busquem una solució?

Adreçat a famílies amb infants a partir de 4 anys.



Dimecres 1 de juny a les 17.30 h. **"LA REVOLTA CLIMÀTICA DELS CONTES"**

Què passaria si els personat-



ges dels contes reclamessin viure en un planeta més net i sostenible? Sessió de contes sobre el canvi climàtic i la preservació del medi ambient. A càrrec de Vivim del cuentu. Adreçat a famílies amb infants de 4 a 10 anys.

Dijous 2 de juny de 18 a 20 h

SORTIDA DE NATURA

Passejarem per l'entorn de la biblioteca en direcció al riu Ternes i de la mà d'un guia descobrirem la fauna, la flora i el patrimoni natural que tenim al costat de casa.

A càrrec de NiuBox Natura.

Adreçat a tots els públics.



Dimecres 15 de juny de 17.30 a 19 h

TALLER "SALVEM ELS OCEANS"

T'agraden les balenes, les tortugues marines o les estrelles de mar? En el taller "Salvem els Oceans", farem una il·lustració naturalista d'animals marins amb les diferents tècniques de l'aquarel·la i coneixerem a les científiques marines que treballen per salvar els nostres oceans amb l'exposició "Dones de la Mar".

A càrrec de Sandra Uve Adreçat a infants a partir de 8 anys acompanyats d'un adult.



notícies de l'Ajuntament

“Espècies” de l'artista Carme Peirotén a la Biblioteca

Del 2 al 20 de maig a la planta 1 de la biblioteca es podrà visitar l'exposició d'aquarel·les “Espècies”, de l'artista de Santa Eulàlia de Ronçana, Carme Peirotén.



Carme Peirotén és dibuixant i pintora autodidacta, filla d'una escultora i ceramista, que s'apropa al dibuix per la seva necessitat d'expressar-se. A través de les diferents tècniques que utilitza (aquarel·la, gravat, grafit i carbonet) crea un món principalment femení, moltes vegades oníric, que oscil·la entre peces en blanc i negre i en les que el color s'utilitza d'una manera limitada.

L'artista ens diu:

Pintar amb aigua fa que no pensi, em deixo portar. Llisco pel paper, com ho fa el color, aprofito l'error, l'atzar, i els integro al dibuix. El procés de pintar és tant important que esdevé el motiu pel que pinto. El resultat de vegades m'agrada i de vegades no, en tot cas és el final i un cop hi sóc, ja



deixa de ser meu i passa a ser de qui el mira. Les aquarel·les “d'espècies”, són això; el resultat d'un procés ple d'aigua, de gotes d'aigua que s'escapen del dibuix i van a la seva, d'errors que formen part del final.

I perquè “Espècies”? Perquè animals? Perquè em recorden que sóc aquí, i que trepitjo el terra, i que el terra és necessari, i que sóc igual que qualsevol d'aquestes espècies. He fet que em mirin, que m'interpel·lin, que em recor-



din que la seva fragilitat també és la meua fragilitat, que si es poden diluir, jo també puc fer-ho.

EXPOSICIÓ



Poesia visual-La poesia de les emocions

La Biblioteca Ca l'Oliveres acollirà la presentació del llibre de poesia visual “La mirada” de Miquel A. Mercader el divendres 13 de maig de 19 a 20.30 h a la sala d'actes de la Biblioteca Ca l'Oliveres.

Miquel A. Mercader, poeta visual: “Combino diferents elements amb elegància i determinació per arribar al públic i fer-los pensar, imaginar i gaudir visualment amb l'art experimental i metafòric que vull transmetre amb totes les meves obres. La meua única intenció en aquest llibre és que l'espectador es diverteixi interpretant i imaginant



amb les meves propostes, a vegades atrevides, a vegades crítiques, a vegades simpàtiques, a vegades divertides...”.
www.miquelmercader.com
miquel.mercader@gmail.com

Brico-consell: “Posa a punt la terrassa”

La Biblioteca Ca l'Oliveres portarà a terme, el dijous 26 de maig, la tercera sessió d'aquesta nova activitat “Brico-consell” amb la col·laboració de Leroy Merlin. Adreçat a adults. Inscripció prèvia a partir del 2 de maig.

Es donaran consells i recomanacions de com posar a punt la terrassa de casa nostra per tornar-ne a gaudir aquesta primavera i estiu.

També pots consultar les revistes d'interiorisme que es troben a la biblioteca:

Casa viva, Elle Decor, Marie Claire Maison, El Mueble, Nuevo Estilo, Vivir en el campo



Informa't
Centre de formació i psicopedagogia

CASALET D'ESTIU
9 A 12H

REFORÇ PSICOPEDAGÒGIC
PRIMÀRIA, ESO,
BATXILLERAT I
SELECTIVITAT

APUNTA'T AL JULIOL 27 JUNY - 27 JULIOL
MATINS -9 A 13H/ TARDES - 16H A 19H



Psicologia, Pedagogia i Orientació familiar

notícies de l'Ajuntament

Lliçà d'Amunt participa a Let's Clean Up Europe

S'ha organitzat una neteja de brossa a la bassa de Can Dunyó i al riu Tenes.



Let's Clean Up Europe és una acció comuna a tot Europa per conscienciar sobre la quantitat de residus que llencem de forma incontrolada a la natura i promoure accions de sensibilització a través de la recollida d'aquests residus abocats il·legalment als boscos, platges, marges de rius, etc.

La campanya de l'any passat va comptar amb més de 19.000 participants a prop de 500 accions a Catalunya, on

es van recollir 83,5 tones de residus. A nivell mundial, van participar-hi 180 països i 20 milions de persones.

A Lliçà d'Amunt, l'any passat es va organitzar una jornada de neteja de brossa del riu Tenes, on persones voluntàries van recollint brossa de tot tipus en l'entorn del Pinar de la Riera i el camp de futbol, alguna que quedava en molts casos amagada per la vegetació. En total es van recollir uns 40 kgs de residus, la majoria dels quals corresponien a envasos: llaunes de beguda, ampolles i trossos de plàstic, i ampolles de vidre. També es van recollir totxanes, ferros i fins i tot una bombona de càmping gas.

Nova jornada de neteja de l'entorn

Enguany, la regidoria de Medi Ambient ha tornat a organitzar una acció de neteja del nostre entorn en el marc de la campanya

Let's Clean Up Europe, que enguany se celebra entre el 6 i el 8 de maig. Amb la col·laboració de la Societat Catalana d'Herpetologia i l'Associació Comerços i Serveis de Lliçà d'Amunt, es farà una jornada de neteja de brossa a la bassa de Can Dunyó i al riu Tenes. L'activitat tindrà lloc el dissabte 7 de maig entre les 9 i les 12 h; el punt de trobada serà la bassa de Can Dunyó.

Per participar-hi caldrà inscriure's prèviament a través del correu electrònic ajuntament@llicamunt.cat, el web municipal www.llicamunt.cat o el telèfon 938 415 225.

El dia de l'activitat caldrà portar calçat còmode, gorra i crema solar.

L'Ajuntament fa una crida a mobilitzar-nos per fer de Lliçà d'Amunt i el seu entorn un espai amb menys brossa i fa una crida al civisme i al respecte pel medi ambient per tenir un medi natural lliure de brossa.



Taller escolar "Tens el teu bus"

La regidoria de Transport públic i mobilitat va treballar la mobilitat sostenible amb l'alumnat de les dues classes de 4t de Primària de l'escola Els Picots, un total de 42 nens i nenes, el passat 5 d'abril, amb el taller "Tens el teu bus", que s'ofereix a través del Programa d'Activitats Educatives (PAE).

Aquest 2022 s'ha tornat a reprendre aquest taller, després de dos anys de parada per la situació sanitària.

Els objectius de l'activitat són fomentar els bons hàbits a través de la mobilitat sostenible, prendre consciència dels riscos associats a la contaminació i donar a conèixer el nostre trans-



port urbà com una alternativa al vehicle privat.

Superacciona't!: Separa correctament tots els residus!

Cada dia a Lliçà d'Amunt llencem l'equivalent a 7 camions plens de deixalles! Si no millorem la recollida selectiva, els costos aniran augmentant.



Luminàries Led a Pinedes del Vallès, Can Farell i Pineda Feu

L'Ajuntament vol realitzar el canvi de lluminàries a LED en els barris de Pinedes del Vallès, Can Farell i Pineda Feu. La Junta de Govern Local del passat 28 de febrer va aprovar els documents del model d'adhesió a l'Acord marc de l'Associació Catalana de Muni-

cipis (ACM) pel material de les lluminàries LED amb l'empresa Novatilu, S.L, que ascendeix a 174.873,19 euros IVA inclòs, i per la instal·lació de les lluminàries LED amb l'empresa Alumbrados Viarios S.A, que ascendeix a 40.224,94 euros IVA inclòs.



notícies de l'Ajuntament

La Policia Local es forma en tècniques d'intervenció en ordre públic i protecció d'instal·lacions

Del 14 al 18 de març, les instal·lacions de Can Malé a Lliçà d'Amunt van acollir un curs de formació en tècniques d'intervenció en ordre públic i protecció d'instal·lacions, organitzat per la Policia Local de Lliçà d'Amunt, que va comptar amb la participació d'agents i comandaments de Lliçà d'Amunt, Lliçà de Vall, Parets del Vallès, Santa Eulàlia de Ronçana i Caldes de Montbui. El context dels darrers dos anys ha produït canvis de determinats comportaments socials, com per exemple les concentracions lúdiques i festives no autoritzades de persones a les vies i espais públics que, en molt casos, impliquen un augment de l'agressivitat de manera general, especialment, envers els cossos policials i, en ocasions també, contra propietats, edificis i instal·lacions de les diverses administracions públiques i de particulars. Aquesta casuística afecta en diferent grau a molts municipis, fet que genera exigència ciutadana d'intervencions policials i, conseqüentment, la necessitat que els cossos de



policia local augmentin les seves capacitats, dotant-se dels equips i els coneixements necessaris per fer-ne front.

La formació, impartida per l'empresa DEFENDER-POL, pretenia cobrir aquestes noves necessitats posant en pràctica diferents tècniques d'intervenció en equips de treball nombrosos i també en binomis. L'objectiu era fer front a aquestes situacions de manera ràpida, segura, efectiva, discreta i amb el menor ús de la força necessària.

Les tècniques practicades en el curs es podrien aplicar en diversos tipus d'intervencions com aldarulls violents en

concentracions de persones, per exemple en concerts o festes majors; la protecció de persones i instal·lacions; però també en altres àmbits més delicats com les violències domèstiques o de gènere o en intervencions amb malats mentals amb comportament violent.

La participació de les polícies locals de l'entorn va aportar un valor afegit a la formació, principalment, pel que fa a la col·laboració policial. El treball conjunt permet actuar de manera homogènia i efectiva davant de situacions que necessiten el suport de diversos cossos policials.

Soterrament de línies de mitja tensió

L'Ajuntament ha soterrat uns 210 metres de línia de mitja tensió entre els carrers de Ramon Llull, Josep Llimona i Lluís Domènech i Montaner. Aquestes obres són fruit d'una col·laboració entre l'Ajuntament i Endesa Distribucion, la qual s'ha fet càrrec de la major part del cost. L'administració local ha assumit una part de l'obra civil, d'un import de 9.900€, que

ha portat a terme l'empresa Unrasa.

Anteriorment, també fruit d'un conveni similar, es van fer les obres de soterrament d'una línia de mitja tensió a la zona de Palaudàries, des de la Ctra. de Palaudàries cantonada Passeig de Can Salgot fins al carrer La Tet de Palaudalba, passant pel Centre Transformador a tocar del nou Casal de la Gent Gran.




APRÈN ANGLÈS!

Grups reduïts
Kids, teens i adults
Exàmens oficials
Tots els nivells
(Pre-A1 fins C2)

PER SABER-NE MÉS

C/ Rafael de Casanova, 17
938416556
escoladangles.com
Consulta els nostres
descomptes!!



Cambridge
English Qualifications

APROFITA L'ESTIU!

Casal kids
Casal Teens
Cursos intensius
Grups de conversa
Cursos B2 i C1 per
convocatòria Juliol
Matí o tarda

ALUMINIOS PACO



MÓVIL: 609.38.80.88
FAX: 93.841.92.77
pacomunt@hotmail.com

Todo en carpintería de ALUMINIO y PVC:

- Mamparas de baño
- Falsos techos
- Correderas y practicables
- Persianas
- Mosquiteras
- Ventanas de PVC
- Rejas de ballesta
- Motorización de persianas
- Cierres de seguridad

Más de 30 años de experiencia

notícies de l'Ajuntament

Soterrament de serveis a La Sagrera

Se soterraran línies elèctriques, enllumenat públic i telecomunicacions per millorar l'estètica del nucli antic.

L'Ajuntament té previst posar en marxa, el proper mes de juny, les obres de soterrament de línies aèries dels carrers de La Sagrera, una actuació urbanística que permetrà culminar la feina iniciada fa quatre anys quan es van repavimentar els carrers Major, Sant Julià i Mossèn Blancafort i ja es van soterrar aquests serveis en una part del carrer Major. L'ob-

jectiu d'aquestes actuacions és millorar l'estètica del nucli antic de Lliçà d'Amunt.

Les obres consistiran en el soterrament dels serveis d'enllumenat, electricitat i telecomunicacions per ocultar al màxim les instal·lacions.

L'àmbit d'actuació són els carrers Major, Sant Julià, Sagrera, Mossèn Blancafort, Costa de Can Puig, Mossèn Cinto Ver-

daguer (parcialment), Anselm Clavé (parcialment), les places de la Font i de l'Església, i el camí de Can Malé (parcialment).

També s'aprofitarà aquesta actuació per canviar uns 350 metres de canonada d'abastament d'aigua, de la Costa de Can Puig a Can Malé, molt deteriorada pels anys. Aquest canvi de canonada s'ha inclòs



dins del Pla d'Inversions d'Aigua 2022 i en serà la primera actuació.

A més, es canviaran algunes lluminàries, que tindran una estètica clàssica adequada per a un nucli antic.

El pressupost total del projecte és de 517.479,94 euros, dels quals 152.923,64 euros corresponen a la xarxa d'aigua.

El termini d'execució d'aquesta reurbanització de La Sagrera està fixat en quatre mesos.

Dinàmiques de participació amb la gent gran per copsar les seves necessitats

Una cinquantena de persones del col·lectiu de gent gran del municipi van formar part de les dinàmiques de participació, que es van portar a terme el passat mes de març, en el marc de l'elaboració de la diagnosi prèvia a la redacció d'un Pla per a la promoció de l'envelliment actiu.

L'objectiu d'aquestes dinàmiques de participació era obtenir una fotografia actualitzada dels recursos i necessitats de les persones grans del municipi.

La diagnosi busca recollir informació qualitativa que tingui en compte la diversitat i heterogeneïtat de visions de les persones grans i agents del municipi relacionats amb la promoció de l'envelliment actiu. Per incorporar aquestes visions es van realitzar entrevistes en profunditat amb diferents actors clau (professionals, presidents d'associacions, tècnics/ques municipals), on es va recollir una primera radiografia de principals necessitats i reptes per a la promoció de l'envelliment actiu.

Aquesta informació es va com-



plementar amb els resultats obtinguts dels grups focals amb persones grans i agents del municipi directament relacionats amb la promoció de l'envelliment actiu.

En total, es van portar a terme quatre tallers, un amb personal municipal i tres tallers amb grups focals: amb persones vinculades als casals de la gent gran; persones no vinculades

als casals, d'entre 55 i 65 anys d'edat; i persones no vinculades als casals, més grans de 65 anys d'edat.

Els tallers, celebrats a diferents espais del municipi, van tenir una bona acollida. A través d'aquestes dinàmiques de participació s'han pogut recollir les visions, aportacions i propostes de les persones participants en relació a la promoció



de l'envelliment actiu.

Un cop finalitzada la diagnosi es passarà a la fase d'elaboració del Pla durant la qual s'identificaran els eixos estra-

tègics i principals actuacions a portar a terme a Lliçà d'Amunt per tal d'augmentar la qualitat de vida de les persones grans en el seu procés d'envelliment.

EPLE

Ple ordinari del 31 de març

1.- Aprovació d'actes de Plens.

El Ple va aprovar les actes de les sessions plenàries del 23 de desembre de 2021 i del 27 de gener de 2022.



2.- Donar compte de Decrets d'Alcaldia.

Es va donar compte dels Decrets d'Alcaldia emesos de l'1 de gener al 16 de març de 2022, que van del número 1 al 287.

3.- Donar compte dels informes d'estabilitat i de període mig de pagament del quart trimestre de 2021.

Es va donar compte dels informes d'estabilitat i de període mig de pagament del quart trimestre de 2021.

4.- Donar compte del Decret d'Alcaldia d'aprovació de la liquidació del pressupost 2021.

Es va donar compte del Decret d'Alcaldia número 234 de data 1 de març de 2022, pel que s'aprova la liquidació del pressupost de l'exercici 2021, de conformitat amb les dades que es reflecteixen a la comptabilitat municipal executada durant l'esmentat exercici i de conformitat amb la documentació.

5.- Aprovació inicial de la modificació del pressupost 2022.

El Ple va aprovar inicialment la modificació del pressupost de l'exercici 2022 mitjançant suplement de crèdit (per a subvencions de cooperació, reasfaltatges i el Parc de Ca l'Artigues) i crèdit extraordinari (per a



l'adquisició de contenidors) a finançar amb romanent de tresoreria (2.705.000 euros). També va aprovar inicialment la modificació de les Bases d'Execució del Pressupost 2022.



6.- Aprovació del Pla de mesures antifrau

El Ple va aprovar el Pla de mesures antifrau de l'Ajuntament en el marc de l'execució de les mesures contingudes en el Pla de Recuperació, Transformació i Resiliència.



7.- Autorització de compatibilitat.

El Ple va reconèixer la compatibilitat d'un treballador municipal per poder realitzar tasques en l'àmbit privat d'acord amb una sèrie de condicions.



8.- Aprovació de l'acta de delimitació entre els termes de Lliçà d'Amunt i Granollers.

El Ple va aprovar l'Acta i la documentació complementària de les operacions de delimitació entre els termes municipals de Lliçà d'Amunt i Granollers signada en data 7 de febrer de 2022.



9.- Desestimació del recurs de reposició contra l'acord de refús de la moció de reprovinció del regidor Fran Sánchez.

El Ple va acordar desestimar el recurs de reposició presentat pel portaveu d'En Comú Podem pels motius exposats a l'informe jurídic que conclou que els regidors Fran Sánchez i Lourdes Estéfano no s'haurien d'haver abtingut en la votació de la moció de reprovinció presentada al no tenir un interès propi, particular i directe sino un interès institucional.



10.- Afers urgents.

No n'hi havia.

11.- Mocions.

11.1.- Suport al reco-

Vols estar al dia dels temes tractats en els Plens?

<http://llam.cat/plens>



www.llicamunt.cat



neixement de la República Àrab Saharai Democràtica.

El grup Lliçà d'Amunt en Comú Podem va presentar aquesta moció per "donar suport a la resolució del conflicte del Sàhara en el marc del procés de descolonització sostingut en les resolucions de l'ONU inclòs el dret d'autodeterminació del poble saharau mitjançant un referèndum, traslladar al Govern d'Espanya el rebuig al pla del Regne del Marroc d'autonomia per al Sàhara Occidental per no donar compliment a les resolucions de l'ONU en ignorar el dret a la lliure determinació del poble saharau i traslladar al Govern d'Espanya el suport al reconeixement de la República Àrab Saharai Democràtica".

La moció es va votar per punts.

Punt 1:



Punt 2:



Punt 3:



12.- Precs i preguntes.

El grup d'En Comú Podem va plantejar preguntes entorn de dos temes: els Premis Licius i el trasllat de la seu del Servei d'Empresa i Ocupació de la Vall del Tenes (SEOVT). El grup d'ERC va plantejar preguntes entorn al tema dels canvis de sentit als carrers propers al Centre Cívic i Piscines de Ca l'Artigues.

notícies del poble

El lliçanenc Sergio Caballero fa la volta al món en bicicleta

El lliçanenc Sergio Caballero López porta anys pensant en el projecte de fer la volta al món en bicicleta i, ara, que les circumstàncies personals i laborals li ho permeten, ho portarà a terme.

Caballero va sortir de Lliçà d'Amunt el passat diumenge 20 de març. La sortida es va fer des de l'aparcament de la Piscina Municipal i va comptar amb la presència de familiars, amics, companys d'esport i també representants de l'Ajuntament, encapçalats per l'Alcalde, Ignasi Simón i el regidor d'Esports, Fran Sánchez. Una trentena de persones van acomiadar-lo i ell, en un ambient distès, va contestar les curiositats dels assistents sobre el viatge i la bicicleta.

La primera fase del recorregut serà una volta pel Mediterrani i l'interior d'Europa, recorrent Espanya, França, Itàlia, Eslovènia, Croàcia, Montenegro, Albània, Grècia, Bulgària, Romania, Àustria, Hongria i Suïssa. Part d'aquest recorregut el farà per diferents rutes de la xarxa Eurovelo, una xarxa de 17 rutes ciclistes que connecten tot el continent europeu. El ciclista lliçanenc vol tornar a Lliçà d'Amunt abans que arribi el fred i d'aquí, en un espai breu de temps, començar la segona fase del recorregut viatjant a Mèxic per posar rumb, a través de la carretera Panamericana, fins a Argentina, passant per Guatemala, El Salvador, Hondures, Nicaragua, Costa Rica, Panamà,



Colòmbia, Equador, Perú i Xile.

Després, li agradaria continuar el viatge per Àsia i part de l'Àfrica, però tot dependrà del pressupost que tingui.

Si voleu seguir aquest lliçanenc fent la volta al món en bicicleta podeu fer-ho a través dels seus comptes d'Instagram (@enbiciadoenruta) i Youtube (enBICladoenruta).

El Club de Tennis Taula L'Aliança, classificat per a la fase d'ascens a Nacional

El Club de Tennis Taula L'Aliança va guanyar el darrer partit de la primera fase de la lliga, que es va disputar el passat 19 de març a la tarda a l'ateneu de Lliçà d'Amunt, contra el club de Sants. El lliçanencs van guanyar 4-2 i es van classificar per a l'ascens de Preferent G2 a Nacional. Esperem que la segona fase de la lliga els sigui propícia i puguin aconseguir aquest esperat ascens. De moment, els jugadors estan molt contents dels mèrits aconseguits fins ara i expli-

quen que mai en la història del club s'havia aconseguit arribar a aquest nivell de joc.

El mateix dia del partit, al matí, el Club va organitzar un Torneig Popular de Tennis Taula, gratuït i obert a tothom no federat, de categories grans i petites, que va tenir a la mateixa sala. Després, l'equip de tennis taula Aliança Lliçà va jugar, el passat dissabte 9 d'abril, contra el Club Natació Sabadell, la semifinal del play-off de títol Preferent. Això els assegura un lloc de pujada de categoria i



ara tocarà jugar la final a Calles el proper 5 de juny. Ja són finalistes! Moltes felicitats!

Vivers Ernest, a "España directo"

El garden Vivers Ernest del nostre poble va sortir, el passat 28 de març, al programa "España directo" de La 1 de RTVE, on es va parlar de l'arribada de la primavera i de les flors d'aquesta estació.



Tarifa social del cànon de l'aigua per a famílies vulnerables

L'Agència Catalana de l'Aigua ha tret la campanya institucional "Aiguallat" adreçada a les persones i col·lectius vulnerables a fi que disposin de la informació sobre la Tarifa social del Cànon de l'Aigua i puguin beneficiar-se'n si compleixen els requisits.

El cànon de l'aigua és un impost ambiental que es paga a la factura de l'aigua i que pot suposar fins a un 40% del total del rebut de l'aigua. L'any 2011 es va crear la tarifa social del cànon de l'aigua, una bonificació adreçada als col·lectius més vulnerables i amb greus problemes econòmics.

Aquesta bonificació consisteix en bonificar en un 100% el cànon de l'aigua per a les famílies més vulnerables i que consumeixen fins a 27 m3/trimestre,

que és el cas del 72% dels rebuts de l'aigua declarats a Catalunya i que no superen el primer tram del cànon de l'aigua. En cas que alguna família en situació de vulnerabilitat, superi aquest consum, la bonificació s'aplica en un 50%.

Actualment s'acullen a la tarifa social de l'aigua unes 76.000 famílies i aquesta xifra podria arribar fins a les 100.000 famílies. Ho poden demanar les llars que tinguin tots els membres a l'atur, casos de risc d'exclusió residencial i persones que perceben una pensió mínima. Cal ser titular del contracte d'aigua d'on consta el padró.

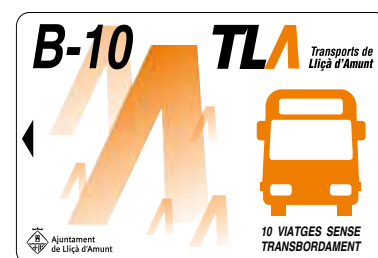
La tarifa social del cànon de l'aigua es pot demanar trucant al 012 o realitzant el tràmit a través del web de l'ACA i al web tràmits gencat.



ESTANC LLIÇÀ EXP. NÚM. 1

C. Anselm Clavé, 92 Lliçà d'Amunt Tel. 934 617 679

PUNT DE VENDA AUTORITZAT TÍTOL B-10



Disposem de títols ATM i S1, S2 i S3

notícies del poble

Què ha dit la premsa?

Mango tanca temporalment les botigues pròpies a Rússia

La cadena de distribució tèxtil Mango ha pres la decisió de cessar temporalment les seves operacions a Rússia, amb el tancament de les botigues pròpies en aquell país i de la plataforma de venda digital i la paralització de l'enviament de nova mercaderia en aquell país. Mango té 120 botigues a Rússia, 65 de les quals franquícies. Aquestes últimes continuaran operant en funció de la disponibilitat d'estoc. L'empresa ha fet donacions per donar suport a l'assistència a les persones afectades que està fent la Creu Roja, que preveu fer donacions de roba per als refugiats.

Troben una plantació de marihuana en una granja de Lliçà d'Amunt

Els Mossos van desmantellar una plantació de marihuana que hi havia en una granja de Lliçà d'Amunt. El llogater de la casa va quedar imputat per delictes contra la salut pública i per defraudació de fluid elèctric. Es calcula que hauria defraudat uns 78.000 euros amb l'activitat. A més, hauria causat danys valorats en uns 30.000 euros més a les instal·lacions.

Bike24 confia a tenir del tot operatiu el centre de Lliçà d'Amunt a final d'any

El centre logístic que ocuparà la cadena de distribució en línia d'articles esportius –principalment bicicletes– Bike24 a Lliçà d'Amunt estarà plenament operatiu a final d'any. Aquest centre també proveirà alguns mercats del sud d'Europa, a més de l'espanyol.

Mango triplica els beneficis que obtenia abans de la pandèmia

La cadena tèxtil Mango ha recuperat els beneficis després d'un exercici de 2020 marcat pels durs efectes de la pandèmia sobre la seva activitat. La companyia, amb la seu logística a Lliçà d'Amunt, va tancar l'exercici de 2021 amb un benefici de 67 milions d'euros, que triplica

els que havia obtingut el 2019, quan, després de diferents anys en pèrdues, va obtenir guanys de 21 milions.

El centre logístic de Lliçà d'Amunt acompanyarà l'expansió de Veritas

La cadena de supermercats d'alimentació ecològica preveu obrir sis botigues a l'Estat i reformar-ne 14 més en l'exercici en el qual celebra el 20è aniversari de la seva creació. L'expansió és possible amb la dotació logística disponible a Lliçà d'Amunt, unes instal·lacions en les quals, a més de centralitzar la distribució a la xarxa comercial, també disposa d'obraders certificats de pa, brioixeria i pastisseria, i d'elaboració de plats preparats.

Kiko Galván, millor català a la Volta

El ciclista de Lliçà d'Amunt Kiko Galván va poder pujar al podi de la Volta Ciclista a Catalunya, que va acabar el passat 27 de març a Barcelona. Galván de l'equip Kern Pharma, va ser el millor dels catalans que van disputar la prova. Finalment, va quedar 59è a la general, a 43 minuts del guanyador.

Werfen creix el 9,3% impulsada per l'operativa vinculada a la covid

El grup de diagnòstic clínic Werfen va arribar l'any passat a una facturació de 1.854 milions d'euros, amb un increment del 9,3% respecte a l'exercici precedent. Part de l'activitat vinculada a la pandèmia es basa en productes que es desenvolupen a la planta del grup a Lliçà d'Amunt.

Moldstock reforça els serveis per créixer en l'àmbit logístic

El grup Moldtrans reforçarà els serveis de la seva filial Moldstock per atraure nous clients a la divisió logística. La companyia té una vintena de centres a tota la Península, entre els quals diversos a la comarca, com el de Lliçà d'Amunt.

L'alimentació ecològica vallesana presenta novetats a Alimentaria

Vinculada a Lliçà d'Amunt, la cadena especialitzada Veritas va participar per primer cop en l'esdeveniment.

Cinc persones intoxicades per monòxid de carboni a Lliçà d'Amunt

El Sistema d'Emergències Mèdiques (SEM) va atendre, el passat 5 d'abril, cinc persones d'una mateixa família -dos adults i tres menors- per intoxicació per monòxid de carboni a casa seva, a Palaudàries. L'afectació era lleu.

Mango porta als EUA la línia d'articles per a la llar

Mango ha obert als Estats Units un nou mercat per a la seva jove línia de productes tèxtils per a la llar, Mango Home.

Dues medalles de bronze vallesanes al Barcelona Beer Challenge

El productor de cervesa artesana Art Cervesers, de Lliçà d'Amunt, va obtenir medalla de bronze a la passada edició del Barcelona Beer Challenge, que es va celebrar el primer cap de setmana d'abril a l'espai La Farga de l'Hospitalet de Llobregat. Art Cervesers va ser premiada per la seva cervesa Art Indiana.

Societats constituïdes

- Subirat Ales & Lagers, SL, dedicada al cultiu de cereals i llúpul, així com la fabricació, entre d'altres de malta cervesera, llevat i llúpul, etc.

- Mimajocs, SL, dedicada al disseny i comercialització, importació, exportació, a l'engròs i al detall, de joguines, jocs recreatius i articles esportius, ha fet una ampliació de capital.

- Sargantana Capital, SL, dedicada a la presentació de serveis de comerç en general, intermediació, consultoria i assessorament, ha fet una ampliació de capital.

Defuncions

- Montserrat Bellalta Bramona, 86 anys. 3-3

- Adelaida Morgano Amoedo, 73 anys. 4-3

- Eulàlia Duran Torras, 106 anys. 5-3

Naixements a Lliçà d'Amunt

Els pares i les mares que vulguin fer saber el naixement del seu fill/a a través del butlletí, poden lliurar una fotografia del nadó, amb el nom i la data de naixement, durant la primera setmana del mes anterior a la publicació, a través del correu electrònic comunicacio@llicamunt.cat. També hauran de signar un full d'autorització per a la publicació d'imatges de menors.



Gael Camacho Pajuelo, nascut el 15 de febrer del 2022.

Farmàcies

Farmàcies de guàrdia diürna (de 9h a 22h):

M. Vidal (Lliçà de Vall): del 29 d'abril al 5 de maig

J. Serra (Bigues): del 6 al 12 de maig

M. Codina (Lliçà d'Amunt): del 13 al 19 de maig

R. Mas (Lliçà d'Amunt): del 20 al 26 de maig

M. Vela (Santa Eulàlia): del 27 de maig al 2 de juny

Després de les 22h: Viñamata (Granollers)

Farmàcies obertes dissabtes tarda i/o diumenges matí:

Codina, Sayós, Trullols i Pinín (Lliçà d'Amunt); Salayet (Sta. Eulàlia); Torras i Lozano (Bigues)

DONA EL MILLOR DE TU DONA SANG

Lliçà d'Amunt

Biblioteca Ca l'Oliveres (Castelló de la Plana, 11)

Dilluns 23 de maig

de 17 a 20:30 h

notícies del poble

La Vall del Tenes reclama millores en l'atenció als ambulatoris

La Mancomunitat de la Vall del Tenes va celebrar una reunió amb CatSalut i la direcció de l'Àrea bàsica de la Vall del Tenes per tal d'abordar el malestar de la població amb l'atenció telefònica que reben per part dels CAP del territori. La presidenta de la Mancomunitat, Marta Bertran, acompanyada pels alcaldes dels municipis que integren l'ens supramunicipal, va posar sobre la taula la necessitat de buscar solucions a la situació que viuen els veïns i veïnes en relació a la demanda de visita i l'atenció telefònica, tot tenint en compte el canvi de paradigma que ha esdevingut la pandèmia. Entre altres temes, la presidenta va voler deixar clar que existeix una bretxa digital entre la població usuària dels serveis de salut i que es necessita que l'atenció presencial i telefònica millori, tot reconeixent els esforços que s'ha fet per part de la direcció



de la nostra àrea bàsica per donar sortida a aquestes qüestions. Per la seva banda, tant la direcció de l'Àrea bàsica de la Vall del Tenes com els representants de CATSalut, van expressar que posarien fil a l'agulla amb aquest tema, millorant les infraestructures de comunicacions per tal d'alleugerir el col·lapse telefònic que en aquest moment estan tenint i es van comprometre a realitzar, de la mà dels ajuntaments i de la mateixa Mancomunitat, una campanya comunicativa que adrexi els

ciutadans a les noves fórmules de contacte, amb un telèfon específic per demanar les visites i la potenciació de la CITA Salut, per aquells usuaris que en puguin fer ús. En la reunió també es va valorar el model d'atenció domiciliària que l'Àrea bàsica de la Vall del Tenes ja fa temps que implementa i que està donant molt bons resultats i l'esforç de tot el personal sanitari per arribar a tots els pacients, tot i la manca de personal que, per una qüestió estructural, estan patint des de fa anys.

Nova seu de la Mancomunitat



La Mancomunitat de la Vall del Tenes va inaugurar la seva nova seu, el passat 23 de març, amb la presència de representants del govern i de l'oposició dels quatre ajuntaments que la conformen. La nova seu està situada a l'Ajuntament de Lliçà de Vall. L'acte també va servir de presentació oficial del nou gerent de la Mancomunitat, Fran Sánchez, que va ocupar el càrrec a mitjan febrer. La presidenta de la Mancomunitat, Marta Bertran, alcaldessa de

Lliçà de Vall, va posar de relleu la importància d'assumir la força que ens dona la Mancomunitat, fent-nos part d'un gran nucli poblacional de gairebé 40.000 habitants. En la trobada es va fer un repàs històric de la Mancomunitat de la Vall del Tenes i es van mostrar els serveis actuals i els projectes de futur, entre els quals hi ha les construccions d'una piscina coberta mancomunada i un centre de dia amb places públiques a la Vall del Tenes.

Quina és la millor via per demanar cita al meu CAP o fer consultes d'atenció primària?

Recordem que per demanar cita prèvia o fer consultes relacionades amb l'atenció primària existeixen vies alternatives a la trucada telefònica o el desplaçament al centre. Són les següents:

- El telèfon de programació de visites 93 326 89 01, de dilluns a divendres de 8 a 21h, on es pot programar l'hora de visita.
- El web <http://citapreviousalut.cat/>, que permet programar el tipus de visita que millor s'adapta a les necessitats de la persona. Es pot escollir entre els motius freqüents de consulta, com demanar visita presencial o telefònica, notificar simptomatologia relacionada amb la covid-19, fer consultes administratives o sobre el pla de medicació, entre molts altres. Les peticions que

es fan a través d'aquest web arriben directament a l'equip de professionals del CAP, des d'on hi donen resposta. Com accedir-hi? Un cop oberta la pàgina, caldrà identificar-se amb el CIP. Seguidament l'usuari rebrà un codi per SMS al seu telèfon, que haurà d'introduir en la pestanya que li apareixerà. Fet aquest pas, se li donarà accés a la pantalla principal.

- Contactar directament amb l'equip de professionals de referència del CAP mitjançant La Meva Salut i l'eConsulta. Des de La Meva Salut, l'apartat Cita Prèvia també redirigeix automàticament a la web de programació per motius.

Es recomana que, en la mesura del possible, les persones que

puguin utilitzar alguna d'aquestes vies les prioritzin per davant de la trucada al telèfon del CAP i de la consulta directa al taulell d'admissions del centre. D'aquesta manera, es garanteix l'ús de les vies de contacte tradicionals per a persones que no tenen accés mitjançant les vies digitals. Així mateix, es recorda que, fora de l'horari del centre, cal trucar al 061 Salut Respon, des d'on es poden realitzar tràmits administratius i resoldre problemes i dubtes de salut. Si és necessari, us adreçaran al centre de salut més adient o bé activaran els professionals de salut del SEM per donar l'atenció pertinent. En cas d'emergència o risc vital, cal trucar al 112.

Com contactar amb el teu CAP i fer altres gestions de salut

És millor demanar cita prèvia abans d'anar al CAP i realitzar tràmits i consultes a través de les eines digitals que tens al teu abast

Citasalut.gencat.cat

- Programa la visita que millor s'adapta a la teva necessitat en funció del motiu de consulta
- Fes consultes i gestions administratives en línia i evita desplaçaments innecessaris

La Meva Salut

- Pots realitzar tràmits:**
- Programa una cita prèvia i altres serveis
 - Envia una eConsulta
- També pots consultar:**
- El Pla de medicació vigent
 - Les vacunes administrades
 - Els resultats de proves i exploracions
 - Els diagnòstics i informes mèdics

Central de trucades - 93 326 89 01

- Pots demanar cita prèvia i fer canvis o anul·lacions en una cita programada. Horari d'atenció telefònica: de dilluns a divendres, de 8 a 21 h

Truca al teu CAP

- Et donaran la resposta més adequada a les teves necessitats.

En cas necessari, pots dirigir-te presencialment al teu CAP de referència.

Per qualsevol dubte o consulta, truca al 061. Per a urgències, truca al 112. Les 24 h, els 365 dies de l'any.



#AmbTuMillor

OPINIÓ

Grups Municipals



Aquests darrers anys Lliçà d'Amunt ha fet un salt de gegant a nivell educatiu: facilitant l'accés a l'escola pública i multiplicant l'oferta formativa, reglada i no reglada, que s'ofereix al municipi. Un ventall formatiu planificat per cobrir les necessitats educatives d'una ciutadania diversa, apostant per educar al llarg de la vida.

L'equip de govern socialista ha treballat incansablement per crear projectes educatius que fomenten la igualtat d'oportunitats (com és el PFIDE que garanteix la gratuïtat de llibres de text, la reducció de quotes de les Escoles Bressol); oferint segones oportunitats (amb el PFI-PTT de restauració o l'Escola de Persones Adultes); apropant els serveis als barris (amb l'Institut-Escola a Paludàries); ampliant l'oferta formativa (amb l'IFE per a persones amb discapacitat i els nous graus formatius d'esports i informàtica a l'Institut Lliçà); i creant projectes complementaris i de suport als centres educatius (amb els psicòlegs municipals, el projecte musical CREA, el projecte CREIX, etc.).



Ara fa uns 5 anys aproximadament que des d'ERC vam veure un projecte molt interessant i que creiem productiu i beneficiós per Lliçà d'Amunt. Vam començar a parlar del Consorci Català de Cervesa Artesana, i vam posar la llavor perquè uns anys més tard nasqués el Clúster Craft Beer. Avui estem molt contents de veure com un projecte amb visió de futur, un projecte vinculat al camp, al sector serveis, a l'educació i la investigació, entre altres, comença a caminar i veure el final del túnel malgrat els entrebancs institucionals. Un projecte sense ànim de lucre que té com a finalitat principal la consolidació del sector econòmic de la cervesa artesana elaborada per petites empreses independents. Però, d'altra banda, hem de lamentar de nou la política de no comunicació que l'actual govern municipal exerceix. No ho fan mai però i en aquest cas concret, és trist que tampoc se'ns faci coneixedors dels temes engegats o de les accions que tenen previstes per l'espai de Can Malé. Ens fem coneixedors dels temes a través de la clàssica foto dels regidor de torn sense informació útil. En qualsevol cas, endavant Clúster, molta sort i molts encerts.



Formar part de l'oposició requereix la mateixa constància i responsabilitat que estar al capdavant del govern. Els grups municipals que estem al ple, responem a les diferents sensibilitats del nostre municipi i el nostre paper ha de ser actiu i l'hem d'exercir amb la responsabilitat escrupulosa de qui respon a la confiança que li ha estat donada.

No estem en contra sistemàticament de tot i no es la nostra intenció omplir els plens de beligerància innecessaria, ara bé, ESCOLTEU-NOS.

Governar en majoria absoluta pot fer perdre la perspectiva, el no haver de consensuar, perquè les teves decisions tiraran endavant SÍ O SÍ pot crear un fals imaginari de que s'està fent tot bé, i nosaltres creiem que NO. Reclamem diàleg, obrir la mirada, escoltar activament, fomentar la participació, no desestimar els projectes només perquè venen de la oposició i sobretot sobretot, no caure en el caciquisme de "qui no està amb mi, està contra mi."



Falta un año para las elecciones municipales. La maquinaria de los partidos ya está en marcha. Los del gobierno municipal están aplicando ya partidas extraordinarias a los presupuestos anuales, como se demostró en el último Pleno, pocos meses después de haber aprobado el presupuesto anual. Además, cosas como, por ejemplo, el cambio de todos, absolutamente todos los contenedores del pueblo. Y sí, que sabíamos que estaban mal, pero también lo sabíamos hace meses, antes de aprobar los presupuestos anuales. ¿Quizás sea que en las últimas semanas han corrido muchas críticas por redes?

La carrera electoral está en marcha y no hace falta que les expliquemos lo que va a pasar en los próximos meses: inauguraciones de todo tipo (hasta de aceras), meriendas, cenas o anuncios de proyectos grandilocuentes.

En cambio, en Ciudadanos, somos más "aburridos". Solo les prometemos el "Lliçà de las pequeñas cosas", el Lliçà d'Amunt de la limpieza y el orden en todo el pueblo (también claro las urbanizaciones), de la seguridad y antioKupas en las calles y de los impuestos bajos en las casas.



En el ple del passat dia 31 de març un regidor del PSC com a portaveu, sol·licitava un apropament entre el govern socialista i la resta de partits que formem l'oposició. Demanen que el to envers les seves actuacions sigui rebaixat i que no s'utilitzin paraules desqualificants; que per part nostra mai han estat utilitzades, ja que no creiem en aquest tipus d'actuació. Pensem que la tasca de l'oposició, com ens ho ha demanat la ciutadania en mode de resultats electorals – només cal sumar els vots de l'oposició – és la de fiscalitzar les accions de l'equip de govern, així ho hem fet nosaltres i ho continuarem fent, recolzant accions que al nostre pare siguin beneficioses pel nostre municipi i censurant totes aquelles no ho siguin. El que sí que tenim clar que accions de part de l'equip de govern com la del dia 11 d'abril, en què l'oposició s'assabentava només 3 hores abans i per Facebook, d'una sessió extraordinària pública de la Junta de Govern Local, per l'aprovació inicial de la Modificació del preu públic del menjador dels Casals 2022 no ajuda a aquesta bona harmonia que reclamem. Del dit al fet... una més i fins a la següent...

OPINIO

Entitats i Bústia del lector

Aquests escrits s'han de lliurar, durant la primera setmana del mes anterior a la publicació, a través del correu electrònic comunicacio@llicamunt.cat, personalment, per fax (938 414 175) o per correu ordinari (c. d'Anselm Clavé, 73 08186 Lliçà d'Amunt) a la regidoria de Comunicació de l'Ajuntament. Han de tenir una extensió màxima d'uns 800 caràcters amb tipografia Arial i cos 12. El butlletí no comparteix necessàriament el contingut de les opinions signades.

Síl·labes de vidre: Tot passa i tot queda

T'havien dit que el temps ho cura tot, que tot ho difumina i que cobreix el record amb un llençol aspre que es va fent cada cop més gruixut i que no permet que et domini. Que, a poc a poc, la memòria es va esllanguint i que allò que un dia et va colpir durament esdevé una cicatriu lletja, permanent però indolora i que, només si la burxes, s'obre i pot tornar a sagnar.

També t'havien dit que no hi ha vida després de la mort, però que la matèria, allò que en queda, no desapareix, sinó que es transforma i deixa de ser el que era. I, que quan passa això, ja res no es torna a posar al lloc on era ni torna a ser mai més allò que havia estat. Que no és més que el cicle natural. I que és precisament aquest cicle allò que fa possible la vida. Perquè la mort en forma part indestruïble. Que cal morir perquè la vida pugui continuar...

I tu no ho havies entès mai. Ni havies entès per què havia de ser així. Però ho havies acceptat. Ves quin remei...! I havies vist què passava al voltant d'aquest tràngol terrible, quan el veies des de prop. Et deies que no era just haver de deixar pas. Haver de cedir el propi espai a un altre, que havia de venir a ocupar-lo. Un espai que sempre havia estat per a tu. Un espai, de fet, que tu usaves, però que, en realitat no era teu.

Però et semblava que ho havies assumit. Al final, aquella matèria, efectivament, deixava de ser el que havia estat i s'anava difuminant en totes les coses que existeixen, depositant-s'hi atomitzada, donant-hi forma i cos, fins que semblava que havia desaparegut i que allò que un dia va ser ja no existia. I, a poc a poc, la cicatriu s'anava tancant i el sec profund i descarnat que hi quedava ja no produïa dolor si

no te'l tocaves...

Però no fa gaire, van trucar a la porta de casa vostra. I se la van endur. Tan bufona. Tan petita. Tan innocent... En aquella capseta de fusta envernissada i pintada de blanc. I aleshores ho vas veure tot d'un altre color. La vas mirar a ella per demanar-li ajuda, però ella ni tan sols et va veure perquè tenia els ulls negats igual que tu. Vas cridar i et vas desesperar. Vas fer-te sang als punys de tant colpejar inútilment la paret de la vida, que és només un tel prim i feble, però que, quan es traspasa, es transforma en un mur infranquejable. I vas clamar contra un cel i contra un déu en què mai no havies cregut. Perquè no podia ser que no hi hagués culpable d'aquella injustícia monstruosa. Perquè necessitaves escometre, rebel·lar-te, convertir el dolor en ràbia i buidar-la contra algú. Però no trobaves ningú. Perquè no hi havia ningú. I, tanmateix, el mur continuava allà mateix. Inamovible. Burla. Insensible davant del teu mal. I, al final, vas decidir fer com tothom: encomanar-te al temps, a l'oblit, a allò que t'havien dit sobre la matèria. I esperaves que es produís aquella transformació, que totes les coses del món anessin acollint-la a bocins fins que hagués desaparegut del tot i el dolor s'anés esmoreint fins que ja no fes mal. Però no va ser com tu t'imaginaves. Perquè aquella matèria adorada es va transformar. Sí. Però es va convertir en tu mateix. Va esdevenir part del teu cervell i es va instal·lar per sempre més en la teva memòria. I, des d'aleshores, et colpeja cruelment des de dins. Et martelleja els sentits i t'impedeix continuar vivint. I ara se t'ha instal·lat al cor. I te'l mossega i te'l comprimeix fins que et sembla que deixarà de bombejar sang. Potser desitges

que passi. Perquè, a vegades, el dolor sembla, fins i tot, físic. Et posa un nus a la gola, no et deixa respirar, t'ennuega, et fa mal l'estómac, et fa mal el pit, et fa mal la vida...

I avui mires al voltant i tot és desolació. La mires a ella i li veus els mateixos signes de dolor escrits al rostre. Perquè ella també la té instal·lada a la memòria. El record ho ocupa tot. I, a poc a poc, va guanyant espai, es va fent gran, enorme, inabastable, una baluerna. I es col·loca entremig de tots dos. Us situa, cada cop, més lluny. Ja no us acaricieu. Ja no us abraceu. Ja no us toqueu els llavis amb els llavis. Ja no podeu ni tan sols parlar. Perquè no us sentiu. No us veieu ni quan sou l'un davant de l'altre. I us demaneu perquè. Voldríeu contestar-vos-els, però és que ja no us compreneu perquè parleu llengües diferents. I apareixen els retrets, que només són estèrils vòmits de dolor. Sou injustos. Tots dos. I ho sabeu. Us sap greu, però sou incapaços de rectificar. Perquè no en sabeu. Perquè no en teniu ganes. Perquè la ferida és massa profunda com per a ocupar-vos de la ferida de l'altre, a qui, malgrat tot, encara estimeu.

I un dia, tot sol a la teva cambra, obres la porta i mires la vida. Tota la vida. Cap enrere, al camí, fa sol i el cel és clar. Cap endavant, hi ha boira, sempre serà hivern i tan sols hi haurà tempesta i fred. T'interrogues durament i concloues que ja no cal continuar. Que no val la pena. Que tot s'ha acabat. I prens la decisió amb fermesa. És una decisió definitiva. Irrevocable. I t'aboques al no res. T'hi endinses amb el teu dolor a les espatlles i ple de remordiments i de retrets que no et veus capaç de superar. I, de sobte, apareix un abisme que sembla irreal. El buit. Una

Tomb per l'Oriental Vallès (TOV) a peu



FEEC
Federació d'Entitats Excursionistes de Catalunya
Federació Catalana d'Alpinisme i Escalada



Dia: Diumenge 15 de maig
Etapla 3: de Caldes de Montbui a Sant Feliu de Codines, passant pel Pic del Vent i Sant Sebastià de Montmajor. Uns 17 kms i 750m d+ aprox., dificultat Moderada.
Inscripcions anticipades.

Per més informació:
www.uecvalltenes.com
i www.feec.cat

Unió Excursionista de Catalunya (UEC) de la Vall del Tenes

EL RETORN

XIII Tapadalejada

7 maig 2022

15:30H

6 TAPES
+ SAMARRETA
+ SORPRESES

Baile en directo

La asociación de vecinos de la Serra hace baile en directo todos los domingos en el centro cívico de Cal Artigas a partir del 1 de Mayo.
El precio de la entrada será de

3€ por persona la consumición aparte.
El horario será de 17 a 20 h.

Asociación de Vecinos La Serra

fosc clarividant. Ja no sents res. Tot ha desaparegut. Res no tornarà a ser el mateix. Ja no hi ha retrets, ja no hi ha por i tampoc no hi ha desig, però, sobretot, ja no hi ha dolor.

I, ara, a poc a poc, amb el temps, et vas transformant en totes les coses que existeixen

fins que, fatalment, sense adonar-te'n, t'instal·les, tu també, en la memòria d'ella. I, sense voler, comences a colpejar-la cruelment des de dins...

Jordi Sedó
Ateneu Cingles de Bertí
www.ateneucb.cat

Telèfons

Servei Apropa'm
666 560 593
Biblioteca Ca l'Oliveres
938 607 116
CAP La Cruïlla
938 415 250
CAP Paludàries
938 640 090
Casal de la Gent Gran
938 416 155
Casal de la Gent Gran de Paludàries
930 014 988
Escola Miquel Martí i Pol
938 607 505
Escola Els Picots (antiga Països Catalans)
938 415 605
Escola Els Picots (antiga Sant Baldiri)
938 414 652
Escola Rosa Oriol i Anguera
938 435 725
Centre Cívic Ca l'Artigues
938 607 350
Centre Cívic Paludàries
938 646 010
Correus i Telègrafs
938 419 087
Deixalleria
938 415 871
Deixalleria de Paludàries
938 639 951
Escola Bressol Municipal Nova Espurna
938 415 331
Escola Bressol Municipal Paludàries
938 645 954
Escola de Música La Vall del Tenes
938 414 886
Escola de Persones Adultes de la Vall del Tenes
93 841 63 43
Espai Jove El Galliner
938 607 227
Esplai
938 415 695
Farmàcia Esplugas
938 439 121
Farmàcia M. Codina
938 415 587
Farmàcia Mas
938 414 778
Farmàcia Portabella
938 439 301
Farmàcia Trullols
938 435 165
Farmàcia M. Sayós
938 416 105
Farmàcia D. Pinín
934 568 409
INS Lliçà
938 416 625
INS Hipàtia d'Alexandria
938 416 216
Jutjat de Pau
938 607 216
Local Social Ca l'Artigues
938 607 064
Local Social Can Costa
938 415 563
Local Social Ca l'Esteper
938 416 710
Local Social Can Farell
938 435 256
Local Social Mas Bo i Can Lledó
938 417 629
Local Social Can Salgot
938 417 770
Local Social Can Xicota
938 414 429
Local Social Can Rovira Nou
930 234 409
Oficina Municipal d'Informació al Consumidor
938 415 225
Organisme de Gestió Tributària
934 729 138
Parròquia
938 415 054
Pavelló Municipal d'Esports
938 607 025
Policia Local
938 607 080
Protecció Civil
938 416 541
Recollida de trastam a domicili
938 415 225
Registre Civil
938 607 214
Servei d'Informació sobre Drogues
649 630 134
Servei d'Ocupació de la Vall del Tenes
938 415 812
SOREA (avaries)
900 304 070
Taxi Pujol
620 990 790

àgenda't

MAIG

Diumenge 1

BALLADA DE SARDANES

Parc del Quiosc a les 12 h
Organitza: Tocats per la Sardana

Del 2 al 10

SORTEIG DE SANT PONÇ

Instagram de la Biblioteca Ca l'Oliveres

Del 2 al 20

EXPOSICIÓ: "ESPÈCIES"

Lloc: Biblioteca Ca l'Oliveres Horari: en horari de biblioteca

Del 2 de maig al 30 de juny

EXPOSICIÓ: "ESCOLA PARVULARI L'ESPERANÇA"

Lloc: Biblioteca Ca l'Oliveres Horari: en horari de biblioteca

Dijous 5

TALLER DE XAPES

Centre Cívic Ca l'Artigues de 17.30 a 19.30 h
Adreçat a joves a partir de 1r d'ESO

Del 6 al 8

"OMPLIM EL REBOST"

Llocs: establiments col·laboradors Horari: en horari comercial

Dissabte 7

LET'S CLEAN UP EUROPA: NETEJA DE BROSSA

Punt de trobada: Bassa de Can Dunyó Horari: de les 9 a les 12 h

L'HORA DEL VERMUT AMB EN PEP SALSETES

Biblioteca Ca l'Oliveres a les 12 h

TAPADALEJADA

Hora de sortida: a les 15.30 h
Organitza: Ateneu l'Aliança

Dilluns 9

XERRADA: "PAS DE PRIMÀRIA A SECUNDÀRIA"

Telemàtica de les 17.30 a les 18.30 h

Dimarts 10

CUINA JOVE

Espai Jove El Galliner de 17 a 20 h
Adreçat a joves a partir de 1r d'ESO

Divendres 13

ACTE D'EXPOSICIÓ DE LA CREU DE SANT JORDI I L'ESTENDARD DEL COR CLAVERIÀ

Biblioteca Ca l'Oliveres a les 12 h

PRESENTACIÓ DEL LLIBRE "LA MIRADA" DE MIQUEL A. MERCADER

Sala d'actes de la Biblioteca Ca l'Oliveres a les 19 h

Dissabte 14

CAMINADA -CURSA POPULAR PER L'ENTORN DEL BOSC DE PALAUDÀRIES

Lloc de sortida: Pista poliesportiva de Palaudalba Hora de sortida: a partir de les 9 h

TALLER DE SANT PONÇ: HERBARI

Lloc: Biblioteca Ca l'Oliveres Horari: d'11 a 13 h

Diumenge 15

TOMB PER L'ORIENTAL VALLÈS (TOV) A PEU

Organitza: UEC de la Vall del Tenes

Dimarts 17

INSTANTS MUSICALS

Lloc: Biblioteca Ca l'Oliveres Hora: 17.45 h

15 minuts de música a càrrec dels alumnes de l'Escola de Música de la Vall del Tenes. Adreçat a tots els públics.

CLUB DE LECTURA

Lloc: Biblioteca Ca l'Oliveres Hora: 18 h

Tertúlia literària sobre la novel·la "Jo canto i la muntanya balla" d'Irene Solà. A càrrec de Lola Tresserras. Adreçat a adults. Si vols participar al club de lectura, posa't en contacte amb la biblioteca.

Dimecres 18

XERRADA: "EDUCAR I NO CRIDAR"

Telemàtica de les 17.30 a les 19.30 h

Dijous 19

NIU D'IDEES

Espai Jove El Galliner i Centre Cívic Ca l'Artigues de 17.30 a 19.30 h
Adreçat a joves a partir de 1r d'ESO

Divendres 20

TARDES DE CINEMA

Espai Jove El Galliner de 17 a 20 h
Adreçat a joves a partir de 1r d'ESO

MÀSTER CLASSE DE SKATE

Pista de skate del Parc de la Felicitat de 17.30 a 19 h

Dissabte 21

CAMPIONAT DE CATALUNYA DE KÀRATE

Pavelló d'Esports a partir de les 9 h

Torneig oficial de la Federació Catalana de Kàrate de totes les categories
Organitza: Associació Esportiva Shorin-Ryu Karate

NIU DE PARAULES: CONTES EXPLICATS AMB ELS DITS

Biblioteca Ca l'Oliveres a les 11h

Adreçat a famílies amb infants fins als 3 anys. Inscripció prèvia a la biblioteca a partir del 2 de maig. A càrrec de **Bambú és joc**.

Dilluns 23

CAMPANYA DE DONACIÓ DE SANG

Biblioteca Ca l'Oliveres de 17 a 20.30 h
Organitza: Banc de Sang i Teixits

Dilluns 23 i 30

XERRADA: "REFORÇ POSITIU EN L'EDUCACIÓ DELS FILLS/ES"

Telemàtica de les 17.30 a les 19.30 h

Del 24 de maig al 17 de juny

EXPOSICIÓ: "DONES DE LA MAR"

Biblioteca Ca l'Oliveres en horari de biblioteca

Dimarts 24

TALLER CREATIU: "UN BOSC DE TEXTURES"

Biblioteca Ca l'Oliveres a les 17.30 h

Dimecres 25

PÍNDOLA TECNOLÒGICA: "COMPRES SEGURES PER INTERNET"

Biblioteca Ca l'Oliveres de 18 a 20 h

Dijous 26

BRICO-CONSELL: "POSA A PUNT LA TERRASSA"

Biblioteca Ca l'Oliveres de 18 a 19.30 h

PLE ORDINARI

Casal de la Gent Gran del centre urbà a les 19h

Dijous 26 de maig i 2 de juny

XERRADA: "LA NEUROCIÈNCIA ENS AJUDA: EINES PER AJUDAR ELS FILLS I FILLES A CRÉIXER"

Telemàtica de les 17.30 a les 19.30 h

Divendres 27

SORTIDA AMB BICICLETA-JOVEBIKE

Espai Jove El Galliner de 16 a 20 h

Adreçat a joves a partir de 1r d'ESO

"ENGLISH SPEAKING CLUB"

Biblioteca Ca l'Oliveres de 18 a 19 h

Activitat de conversa en anglès. A càrrec de l'Escola d'Anglès. Adreçat a joves a partir de 16 anys i adults. És requereix un nivell mínim d'A2 d'anglès.

Inscripció prèvia a partir del 2 de maig.

Dissabte 28

CAMPIONAT DE 3X3 DE BÀSQUET

Pavelló d'Esports i escoles Sant Baldiri i Els Picots de les 9 a les 18 h aproximadament

Organitza: Federació Catalana de Bàsquet

CONTES AL VOL: LABORATORI DE LECTURA

Biblioteca Ca l'Oliveres d'11 a 12.30 h

FLUOR PARTY

Ateneu l'Aliança

Adreçat a joves a partir de 1r d'ESO