

informant

Número 146

DESEMBRE 2020
Periodicitat mensual
Publicació gratuïta



sumari

Primera fase del projecte de Parc urbà a Palaudàries

Pàg. **_5**



Celebració de les festes de Nadal a Lliçà d'Amunt

Pàg. **_7**



Aquest Nadal... donem corda al comerç local

Pàg. **_9**



Palaudàries tindrà un Institut Escola



Pàg. **_3**



Piscina buida? Parcela bruta?



TRANSPORTS i SERVEIS POU PADRÓS

www.TransportsPou.com

93 841 68 91

Segueix-nos a



info@TransportsPou.com

opinió

Salutació de l'Alcalde



Ignasi Simón Ortoll
Alcalde

Tenim a tocar el final d'aquest any 2020, i quan arriben aquestes dates acostumem a fer un resum dels mesos viscuts i prendre nous propòsits per al any proper. Aquest 2020 serà recordat, malauradament, per la crisi sanitària de la Covid-19. Ens ha trasbalsat el nostre dia a dia, les nostres relacions socials, la manera de veure i entendre el món i malauradament, també ens ha arravatat milers de vides. Però aquesta crisi també ha fet aflorar el que com a societat moderna hem de ser. Hem entès, majoritàriament, la importància que tenen les persones que treballen al nostre servei, que es deixen la pell i fins i tot la seva pròpia vida per cui-

dar-nos. Hem entès la importància de la solidaritat amb els centenars de persones, que de forma voluntària han aportat el seu granet de sorra repartint aliments a qui més ho necessitava, fent mascaretes quan el material sanitari escassejava, fer la compra a la nostra gent gran i un llarg etc. Ho he dit durant aquests mesos, però vull tornar a deixar palès el meu infinit agraïment a tots i totes; des de el vostre anonimament ens heu fet sentir l'orgull de pertànyer a una societat com la nostra. Ara però, arriben les festes de Nadal, i ens han d'ajudar per posar-li l'alegria que tant necessitem, i pensar que tenim per davant un 2021 que estic segur ens porta-

rà bones notícies i millors moments. Toca oblidar per uns dies els moments durs viscuts i pensar en els nostres éssers estimats, familiars i amics. Serà un Nadal diferent en forma però amb el mateix en fons; saber valorar el que tenim al nostre voltant i allunyar-nos de ho material. Enguany rebreu un programa nadalenc diferent, adaptat a la realitat que ens envolta, però mantenint l'essència de la nostres tradicions. Vull fer un agraïment sincer a les entitats i associacions que hi participen, sent conscients que està sent molt difícil per a elles sobreviure a aquesta situació. Hem de ser conscients que el món associatiu

del municipi és l'eina bàsica i principal de la vida cultural, esportiva, cívica i d'oci de la nostra societat i l'hem de respectar, protegir i mimar. Vull aprofitar aquestes línies per enviar una abraçada a totes i cadascuna d'elles, encoratjar-los a no defallir i animar-los per a que molt aviat puguin tornar amb la seva programació habitual. Des de l'Ajuntament estarem sempre al costat d'elles. Per acabar vull enviar a tota la ciutadania els meus millors desitjos per aquestes festes Nadal, tot esperant que tinguem un felix i pròsper 2021. En nom de tot el personal de l'Ajuntament de Llíça d'Amunt, Bon Nadal i Felix Any Nou!

“El nostre espai DE LLUITA PER LA IGUALTAT”

“Un cop s'adopta una actitud feminista per mirar el món, ets més conscient de la gran esquerda que separa homes i dones en aquesta societat patriarcal, tant a gran escala com en petits detalls del dia a dia.

Un fet curiós és que segons el Fòrum Econòmic Mundial, a Catalunya s'estima que arribarà a la igualtat salarial entre homes i dones l'any 2091. Tot i que aquesta data acostuma a pujar en lloc de baixar, ja que quan més es sap sobre la realitat de la dona, més desigualtats és coneixen.

Està en la nostra mà la reivindicació i lluita col·lectiva per deixar de ser víctimes del masclisme, i poder arribar a aquesta desitjada igualtat i equitat entre persones.

Gràcies a tots els que esteu a favor del canvi.”

Sonia M.

Podeu fer arribar les vostres aportacions a la següent adreça electrònica: llam.igualtat@llicamunt.cat; les anirem publicant de forma periòdica en aquest espai.



notícies de l'Ajuntament

Institut Escola a Palaudàries

El nou centre sumarà els projectes educatius de l'escola Miquel Martí i Pol i l'institut Hipàtia d'Alexandria, ampliarà l'escolarització de Palaudàries fins als 16 anys i aproparà els serveis educatius als alumnes residents a la zona.

El Ple extraordinari del passat 22 d'octubre va aprovar el Conveni de col·laboració entre la Generalitat de Catalunya, mitjançant el Departament d'Educació, i l'Ajuntament de Lliçà d'Amunt, per a les obres d'ampliació de l'escola Miquel Martí i Pol perquè esdevingui un Institut Escola.

La signatura del conveni es portarà a terme properament. L'Ajuntament porta quatre anys de converses amb el Departament d'Educació de la Generalitat de Catalunya per ampliar l'escolarització a la zona de Palaudàries dels 3 fins als 16 anys, és a dir, tota l'escolarització obligatòria: Infantil, Primària i ESO. El primer curs de l'institut escola de Palaudàries seria el 2022-23.

Antecedents

En els darrers anys, l'Escola Miquel Martí i Pol, situada a la zona de Palaudàries, ha experimentat una baixada de matrícules arribant a perdre una línia formativa.

A Lliçà d'Amunt, en aquesta zona, hi ha nens i nenes residents no matriculats a cap escola del poble, sinó a altres centres públics de poblacions veïnes (Palau-solità i Plegamans i Lliçà de Vall) amb la intenció de poder accedir posteriorment a centres més

propers al domicili per cursar l'educació secundària que no siguin els instituts que oferta el municipi, que estan situats al centre urbà.

Aquest fet provoca un desarrelament d'un nombre important d'infants que cursen tota l'escolarització obligatòria fora del municipi i que es vinculen territorialment a un poble que no és on viuen.

El projecte

L'Ajuntament proposa traslladar l'Institut Hipàtia d'Alexandria, situat al centre urbà, a la zona de Palaudàries, concretament als terrenys colindants a l'actual Escola Miquel Martí i Pol. I, proposa impulsar un procés de fusió entre els dos centres educatius.

L'Institut Escola de Palaudàries, de 2 línies, serà la fusió de l'Escola Miquel Martí i Pol i l'Institut Hipàtia d'Alexandria. L'Institut Hipàtia d'Alexandria, que ocupa un edifici municipal al carrer de Folch i Torres del centre urbà, anirà minvant la matriculació per cursos a favor del nou projecte educatiu a Palaudàries. Aquest procés, però, no afectarà l'alumnat actual de l'Hipàtia.

Actualment, els alumnes de secundària de l'Institut Hipàtia d'Alexandria estan ubicats en uns espais provisionals i en una zona del municipi diferent

d'on es detecten les necessitats d'escolarització.

D'aquesta manera, els alumnes de 12 a 16 anys del municipi, segons el barri de procedència, podran cursar l'ESO més a prop de casa: a l'INS Lliçà, situat al centre urbà, o al nou centre educatiu, situat a la zona de Palaudàries.

Per aquest motiu, s'ha d'ampliar l'Escola Martí i Pol, que permetrà que l'Institut Hipàtia d'Alexandria s'ubiqui en espais definitius.

S'hi han de fer més aules, però hi ha un pati molt gran en què hi caben perfectament.

Les obres

L'Ajuntament portarà a terme la licitació, redacció i aprovació del projecte. El Departament d'Educació emetrà l'informe tècnic de l'avantprojecte i projecte per a la Secció de Supervisió de Projectes, d'acord amb les condicions exigides a la legislació vigent, de caràcter general i específic, per les construccions escolars, així com els criteris per a la construcció de nous edificis per a centres docents públics del Departament d'Educació i les que al projecte correspongui amb caràcter particular, especialment pel que fa al programa de necessitats.



La licitació, contractació, recepció i liquidació de les obres es durà a terme per l'Ajuntament, que també comunicarà al Departament d'Educació l'adjudicació de les obres i les dates del seu inici i acabament. La propietat de l'edifici resultant de les obres realitzades serà de l'Ajuntament, que cedirà el seu ús a la Generalitat de Catalunya per a l'activitat escolar que li és inherent. La conservació, el manteniment i la vigilància de l'equipament educatiu, un cop finalitzades les obres, així com durant el període de temps de

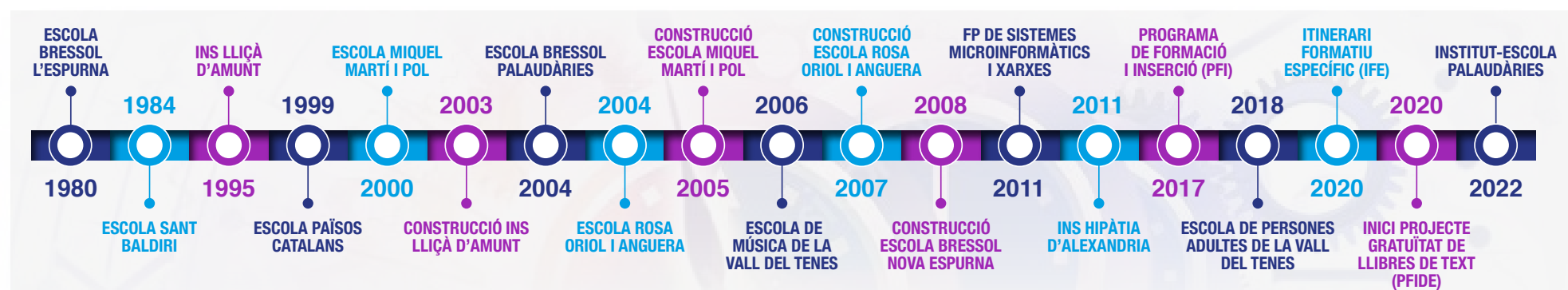
la seva execució, correspondrà a l'Ajuntament.

El cost

L'Ajuntament està disposat a col·laborar aportant diners per a l'execució de les obres.

L'import màxim previst en el conveni és de 2.200.000,00€, IVA inclòs, dels quals, la Generalitat de Catalunya, a través del Departament d'Educació, aportarà la quantitat màxima del 50% de l'import de l'obra (1.100.000,00 €, IVA inclòs), distribuïts en tres anys: 2022, 2023 i 2024.

Grans fites educatives al municipi



notícies de l'Ajuntament

La Generalitat aprova definitivament la modificació del POUM del sector Centre

L'Ajuntament ja pot començar a treballar en el projecte del centre urbà i tirar endavant els projectes d'urbanització i reparcel·lació.

El Diari Oficial de la Generalitat de Catalunya (DOGC) ha publicat la modificació del Pla d'Ordenació Urbanística Municipal (POUM) del centre urbà de Lliçà d'Amunt, cosa que representa que la nova ordenació d'aquest sector ja és vigent a tots els efectes. Abans de començar les obres, però, encara calen dos tràmits de gestió urbanística més:

1. El Projecte d'Urbanització:

És el document que definirà com seran els carrers, les instal·lacions generals (serveis) i, sobretot, el cost que tindrà el projecte.

L'àmbit del centre urbà està format per dos sectors, Can Francí i Can Godanya, i el projecte d'urbanització es farà per separat, tot i que compartiran criteris de disseny comuns.

L'Incasòl ja ha iniciat el procés de licitació per encarregar la redacció d'aquest projecte d'urbanització a un despatx d'arquitectura o enginyeria, i, si tot segueix el calendari establert, hauria d'adjudicar aquest contracte a principis del 2021. Després, l'empresa adjudicatària tindria 8 mesos per redactar el projecte d'urbanització.

Un cop acabada la redacció, es presentarà a l'Ajuntament, que en farà el seu curs d'aprovacions (inicial, exposició pública, informes sectorials, al·legacions i aprovació definitiva).



Per tant, fins a mitjan 2022 no estaria tot a punt per licitar l'obra a una empresa constructora.

2. El Projecte de Reparcel·lació:

És el document que reparteix els costos de les obres d'urbanització entre els propietaris dels terrenys.

És un document que redactarà directament l'Incasòl de forma paral·lela al projecte d'urbanització. Però, es necessita saber el pressupost de les obres que estableixi el projecte d'urbanització per tal de poder tramitar-se definitivament. Així, doncs, la previsió és que es vagi redactant durant el 2021 i que, a partir del 2022, es faci la tramitació municipal (paral·lelament a la del projecte d'urbanització).

Encara hi ha recorregut de tràmits, però el nou centre urbà de Lliçà d'Amunt cada cop és més a prop.

Nou centre urbà

Aquest projecte urbanístic implicarà la construcció d'uns 750 habitatges al centre del municipi, dels quals uns 225 seran en règims protegits, en una superfície d'unes 12 hectàrees delimitada pel carrer de la Fàbrica, al sud; el carrer de l'Aliança, al nord; l'avinguda dels Països Catalans i el riu Tenes, a l'est; i els carrers d'Anselm Clavé i Sala Ambrós, a l'oest. Aquest espai urbà és majoritàriament de propietat privada i s'utilitza actualment com camps de conreu i aparcament. Aquest projecte, a més de potenciar el centre urbà, donarà sortida a la necessitat d'habitatge assequible i de lloguer per a gent jove i gran. I també s'ampliaran els metres quadrats del municipi destinats a activitat comercial i serveis de proximitat, que revertiran en l'ocupació. Es preveu que els baixos dels blocs es destinin a usos comercials.



notícies de l'Ajuntament

Parc urbà a Palaudàries

L'Ajuntament ja treballa en la primera fase del projecte de millora ambiental del barri que conclourà amb un gran parc urbà des de l'escola Martí i Pol al CAP Palaudàries.

L'Ajuntament incorporarà una nova tirolina i instal·larà mobiliari urbà a la zona d'esbarjo exterior de l'escola Miquel Martí i Pol. Aquesta és la primera fase d'un projecte de millora ambiental que s'anirà implementant i que convertirà aquesta zona en un parc urbà. El projecte es farà en 4 fases durant 4 anys, una fase per any. El pressupost és de 10.000€ per fase, en total uns 40.000€.

L'anomenat Parc de Palaudàries anirà de l'Escola Miquel Martí i Pol, passant pel Centre Cívic i el Casal de la Gent Gran i fins arribar al CAP.

El projecte es va iniciar amb un procés participatiu amb els veïns de Palaudàries i les millores que es faran en cadascuna de les fases s'han decidit conjuntament amb l'AMPA de l'Escola Miquel Martí i Pol.

També es va fer un altre procés participatiu amb els veïns de Ca l'Artigues, on també es desenvoluparà un projecte de millora ambiental al barri, l'anomenat Parc de Ca l'Artigues, que anirà de l'Escola Rosa Oriol i Anguera, passant pel Centre Cívic i fins arribar al Patinòdrom.

Procés participatiu

Durant els mesos de febrer i març del 2019, l'Ajuntament va iniciar un procés participatiu obert a la ciutadania per definir la forma, usos i activitats de dos àrees verdes del nostre municipi, que s'han anomenat Parc de Ca l'Artigues i Parc de Palaudàries, amb els objectius d'aportar una major qualitat ambiental i paisatgística als barris, i millorar i crear nous espais de socialització a l'aire lliure.

En aquest procés participatiu, a càrrec de l'empresa Baobab Es-



Parc de Palaudàries

studio, es va convidar de manera especial les entitats locals i les AMPES dels centres educatius. Aquestes dues zones verdes són properes a escoles: l'Escola Rosa Oriol i Anguera en el cas del Parc de Ca l'Artigues i l'Escola Bressol Municipal Palaudàries i l'Escola Miquel Martí i Pol en el cas del Parc de Palaudàries.

El resultat del procés participatiu es va fer públic el passat 16 de novembre. en dues sessions, al matí al Centre Cívic Ca l'Artigues i a la tarda al Centre Cívic Palaudàries.

Els projectes

Els projectes del Parc de Ca l'Artigues i del Parc de Palaudàries, que es portaran a terme per fases, inclouen replantar arbres, accessos, sorrals, circuits, elements lúdics per a diferents grups d'edat i zona de pícnic. L'àrea d'actuació del Parc de Palaudàries comprèn una superfície aproximada de 36.600m² i es divideix en 10 actuacions principals: modificació del carrer Palaudàries amb plataforma única i ampliació d'àrea d'aparcament; estabilització de

camins i construcció d'escales; creació d'àrea de jocs infantils de 3-12 anys; creació d'àrea de jocs infantils de 0-3 anys; creació de circuit de gimnàstica; creació de bassa de biodiversitat; ampliació i condicionament de l'àrea de la pista; creació d'àrea de barbacoes; instal·lació d'enllumenat exterior; i augment de la vegetació amb la plantació d'arbres i arbustos.

L'àrea d'actuació del Parc de Palaudàries comprèn una superfície aproximada de 31.800m² i es divideix en 12 actuacions principals: aparcament; zona de jocs infantils a prop de l'escola; creació d'una zona d'educació ambiental i un jardí sensorial; circuit de BTT; bosc mediterrani i àrea d'esport a l'aire lliure; zona de jocs infantils a prop del mercat; millora de la infiltració de l'aigua de pluja i reducció de l'erosió a la llera de la riera; zona de socialització per a gossos; zona de pícnic; actuacions de connectivitat i millora de l'accessibilitat amb noves rampes, escales i baranes; millores al parc annex al centre cívic (àrea de la font, noves papereres i eliminació de la tanca); i il·luminació i mobiliari urbà.

L'antena de Palaudàries supera totes les proves tècniques sobre radiacions

L'Ajuntament va demanar un ajut a la Diputació de Barcelona, a través del catàleg anual d'ajuts, per fer un estudi sobre les radiacions de l'antena de telefonía mòbil instal·lada al carrer de la Creu de Baduell de Can Rovira, a la zona de Palaudàries.

Les mesures del camp electromagnètic al voltant de l'antena es van fer el passat 8 d'octubre i les va portar a terme directament la Diputació a través de la seva Oficina Tècnica d'Avaluació i Gestió Ambiental.

Les proves han consistit a mesurar el camp elèctric present en l'espectre electromagnètic entre els 100 Khz i els 3 Ghz en 7



punts diferents al voltant de l'antena. Les conclusions de l'estudi estableixen clarament que totes les mesures efectuades estan per sota dels nivells de referència que marca la normativa, no arribant, en el pitjor dels casos, al 0,1% del valor màxim admès.

Des del passat mes de maig, l'antena està operativa i presta servei de tecnologia 3G i 4G de Movistar.

Susagna Mesas, nova regidora d'ERC

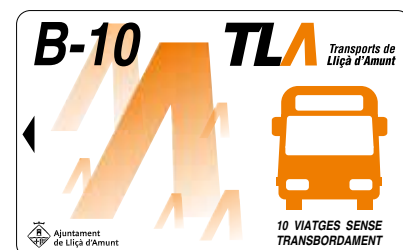
En la sessió plenària del passat 24 d'octubre, Susagna Mesas va prendre possessió del càrrec de regidora d'ERC, en substitució de Míriam Remolà, que, finalitzat l'anterior Ple, va anunciar la seva renúncia a l'acta de regidora de l'Ajuntament per motius personals.



ESTANC LLIÇÀ EXP. NÚM. 1

C. Anselm Clavé, 92 Lliçà d'Amunt Tel. 934 617 679

PUNT DE VENDA AUTORITZAT TÍTOL B-10



Disposem de títols ATM i S1, S2 i S3

notícies de l'Ajuntament

Per Reis, cap infant sense regal!

Torna la campanya solidària de recollida de joguines i d'apadrinar cartes de Reis.

La regidoria d'Acció social torna a proposar dues opcions per participar en la Campanya solidària "Per Reis, cap infant sense regal!", una campanya que es va engegar fa cinc anys.

L'objectiu d'aquesta campanya és recaptar joguines per a diverses franges d'edat per repartir-les entre els nens i joves beneficiaris de Serveis Socials i que cap es quedi sense joguina la nit màgica de Reis.

Les persones que vulguin col·laborar-hi poden:

- Portar joguines noves.
 - Apadrinar una carta de Reis.
- El lliurament de joguines noves i regals de les cartes es pot fer del 7 a l'11 de desembre, de dilluns a divendres, de 16h a 20h, al Parc de Can Godanya.

La recollida de cartes es farà del 27 de novembre al 4 de desembre, de dilluns a divendres, de 9 a 14h, i els dilluns també de 16h a 17h, a les

dependències de la regidoria d'Acció social.

Us recordem en què consisteix l'opció d'apadrinar una carta de Reis. Els nens i joves beneficiaris de Serveis Socials escriuran una carta als Reis i les persones que vulguin fer realitat la seva petició podran recollir una d'aquestes cartes i comprar un regal concret per a una persona determinada.

Més informació, a la regidoria d'Acció Social.



Per Reis, a Lliçà ...

CAP INFANT SENSE REGAL

Com col·laboro?

1 Recollida de joguines
Col·labora portant joguines noves o en perfecte estat.

2 Apadrina una carta de reis!
Una carta de reis feta per un infant poder fer realitat la seva petició. Per la seva situació familiar ho necessita.

Agafa la teva carta a les oficines de Serveis Socials, del 27 de novembre al 4 de desembre de dilluns a divendres de 9 a 14h i dilluns de 16 a 19h

Informa't a Acció Social.

En marxa el projecte social Treva Hivernal

Amb l'arribada del fred, el passat mes de novembre es va posar en marxa, un any més, el projecte social Treva hivernal. En aquest primer mes de campanya s'han adjudicat 56 estufes i s'han concedit 56 ajuts de bombones de butà amb un cost total d'uns 10.700€.

La regidoria d'Acció social porta a terme el projecte Treva Hivernal amb l'objectiu de garantir escalfor a aquelles persones i famílies que no disposen de recursos suficients i es troben en situació de pobresa energètica, especialment famílies amb menors a càrrec i persones amb problemes de salut i dependència. A través d'aquest projecte, se'ls ofereix una estufa de préstec i bombones de butà per tal que puguin mantenir l'habitatge amb una temperatura adequada durant els mesos de fred.

Actualment hi ha 56 les famílies que ja tenen adjudicada una estufa de préstec, a les quals també s'han adjudicat unes 15 bombones de butà



entre els mesos de novembre i abril.

El cost de la compra de les bombones de butà i algunes estufes noves ha suposat una

despesa d'uns 10.700€, una xifra inicial que es pot ampliar amb la concessió de nous juts al llarg de la campanya, que té continuïtat fins a l'abril.



Taller online de salut sexual femenina

Tenir cura de la nostra salut sexual afavoreix que tinguem una millor qualitat de vida. Ningú neix après, tampoc en qüestions de salut sexual.

Taller organitzat pel PADI a través del Pla D'Igualtat de Gènere.

- 15 de Desembre de 17.30 a 19 h
- Modalitat online
- Preu: Gratuït

Informació i inscripcions:
PADI: 662 926 211 (trucades o whatsapp)
936 115 021 - 938 607 220

Ajuntament de Lliçà d'Amunt
IGUALTAT, GÈNERE I LGTBI

notícies de l'Ajuntament

Nadal a Lliçà d'Amunt

L'Ajuntament ha adaptat la majoria d'activitats tradicionals del Nadal a les mesures de seguretat establertes. Amb algunes no ha estat possible, però s'han programat altres activitats alternatives, perquè puguem gaudir d'aquestes festes com ens mereixem.

La celebració del Nadal és, de ben segur, la més familiar de totes les festes de l'any. És una celebració que s'acostuma a fer en família, reunint diverses generacions. Aquest any, però, la dita "Per Nadal, cada ovella al seu corral" tindrà més sentit que mai, ja que, segurament, les reunions familiars s'hauran de reduir a l'àmbit estricte de convivència. La pandèmia de la Covid-19 ha canviat, esperem que temporalment, les nostres relacions socials.

Les activitats que s'organitzen cada any al nostre poble al voltant d'aquesta festivitat també s'han hagut de modificar i adaptar a la nova situació derivada de la crisi sanitària.

La programació de Nadal acostuma a ser molt tradicional: Fira, Cantada de Nades, Cagatió, Pastorets, Patge real, etc. L'Ajuntament, amb la voluntat de mantenir el màxim d'activitats nadalenes possibles, ha pogut adaptar-ne la majoria a les mesures de seguretat establertes. Tot i això, algunes

activitats no ha estat possible adaptar-les, però, no patiu, l'Ajuntament i algunes entitats locals han programat altres activitats alternatives, perquè puguem gaudir d'aquestes festes com ens mereixem.

Així, doncs, enguany el Nadal a Lliçà d'Amunt comptarà amb les següents activitats:

Per al mes de desembre, l'Ajuntament ha organitzat l'activitat "Caça el teu Tió", on els nens i nenes podran buscar i endur-se a casa els tions que s'hauran amagat al Pinar de la Riera. Un any més, es proposa l'activitat "Puja al bus per La Marató", on la recaptació de tota la jornada de les línies del transport urbà TLA es lliurarà a la Fundació La Marató de TV3, que enguany està destinada a la lluita contra la Covid-19. Tampoc faltaran a la cita el Tió més gran i divertit del món. I, en substitució d'Els Pastorets, tindrem un Pessebre Vivent al barri de La Sagrera. El Parc Infantil i Juvenil de Nadal també s'ha substituït per una altra activitat, "La plaça del

joc", amb jocs i tallers infantils a l'aire lliure ubicats a les places de Catalunya i de Julià Martí i Pou. L'Ajuntament també ha convocat el segon Concurs d'Arbres de Nadal amb premis econòmics per gastar en botigues i comerços adherits a la campanya "Aquest nadal ... Donem corda al comerç local" i entrades per visitar el Pessebre Vivent; podeu consultar les bases al web municipal www.llicamunt.cat.

Per altra banda, la Bandelteses oferirà un concert homenatge a les víctimes de la Covid-19. El Grup l'Abans presentarà un nou llibre, "Retalls", amb pinzellades sobre la història de Lliçà d'Amunt a través de la mirada de persones que van néixer al nostre municipi. L'Escola de Música de la Vall del Tenes oferirà dos concerts de combos a càrrec de l'alumnat. I la Parròquia de Sant Julià celebrarà la Missa del Gall.

El programa de Nadal també inclou les activitats mensuals de la Biblioteca Ca l'Oliveres:



Club de lectura Deixa'm llegir! amb la visita de l'escriptor Pau Joan Hernández, Taller de Nadal per a adults per fer un Angelet de Nadal, sorteig del llibre "El noi del bus" d'Aina Li a usuaris de TLA, Club de lectura per a adults amb la visita dels escriptors Teresa Sagrera i Ramon Gasch, Taller de Nadal familiar per decorar algun racó de casa, Bibliolab on es realitzarà una pel·lícula curta amb stopmotion, Presentació del llibre "La cuina casolana i un pessic més" del lliçanenc Felip Tura i Contes al vol amb un espectacle centrat en el Tió de Nadal.

I, l'Espai Jove El Galliner també ha organitzat activitats juvenils de Nadal, que difondran a través del web municipal i del canal d'Instagram @EspaiJoveGalliner.

Totes les activitats tindran aforament limitat i caldrà fer-ne la inscripció prèvia o la compra d'entrades anticipada al web www.llam.cat/nadal o a les altres entitats

organitzadores.

El mes de gener continuaran les activitats. Tindrem el Concert de Cap d'Any a càrrec de la Bandelteses. I tampoc faltaran a la cita el patge Xumet i la patgessa Amèlia a l'Oficina dels Somnis per recollir les cartes adreçades als Reis Mags, que tampoc faltaran a la cita, tot i que faran el Pregó a través del Youtube.

I, un cop finalitzades les festes nadalenes, Lliçà d'Amunt encara comptarà amb dues activitats rellevants: la festivitat del seu patró, Sant Julià, amb una missa organitzada per la Parròquia, i la Gran final del Concurs Lliçà té talent, que al novembre es va haver d'ajornar.

Es busquen patges reials

Inscripcions entre l'1 i l'11 de desembre, enviant un correu electrònic a cultura@llicamunt.cat, indicant nom i cognoms, edat, adreça i telèfon de contacte. Majors de 16 anys.

Forta
GRÀFIQUES i IMPREMTA

C/ de l'Urgell, 78, baixos - Lliçà d'Amunt
938 414 054 - 665 775 386
info@grafiquesforte.cat
www.grafiquesforte.cat

IMPREMTA a CA L'ARTIGUES!
Tot tipus d'impresos!

Regals personalitzats
(Consulta unitats mínimes)

+ INFO
(atenció presencial amb cita prèvia)

Mascaretes personalitzades
a partir de 10 unitats

Com intervé l'administració pública en la defensa dels drets de les persones consumidores

L'administració pública local defensa les persones consumidores mitjançant mecanismes alternatius a la via judicial en aquelles controvèrsies provocades per desacords que poguessin sorgir entre l'empresa, comerç o servei ofert i la persona consumidora.



Els serveis públics de consum posen a disposició de les persones consumidores i de les empreses els denominats actes de mediació i arbitratge. La mediació l'exerceix una persona especialitzada en aportar possibles solucions que emanen de marcs normatius i que són les que inicien el procés de reclamació davant les empreses, sempre i quan la persona consumidora hagi endegat un procés de reclamació previ davant de l'empresa i del que haurà d'esperar trenta dies, com a màxim, per rebre resposta. Si aquesta és positiva pels interessos de la persona consumidora i accepta allò que l'empresa ha resolt, no hi haurà intervenció pública, però si la resposta fos negativa s'iniciaria el procés de mediació entre la persona consumidora, si així ho sol·licita, i l'empresa.

Procés de mediació

El procés de mediació iniciat per l'administració també té una durada de 30 dies com a màxim. Si la resposta fos positiva es comunica al consu-

midor i es tanca l'expedient. A vegades l'empresari pot presentar les seves alegacions a l'oficina o també demanar la presència de la persona consumidora. En aquest cas, el mediador escolta les parts buscant un acord satisfactori per ambdues aixecant una acta que tots signen en senyal de conformitat.

Si després del procés de mediació no s'ha arribat a cap acord i la persona consumidora vol continuar defensant allò que considera un greuge exercit per l'empresa sobre el seu dret de consumidor, pot elevar la reclamació, a través de l'oficina de consum, a la Junta Arbitral de Consum de Catalunya, en el nostre cas.

Què és l'arbitratge?

L'arbitratge és un sistema de resolució extrajudicial de conflictes en el qual les parts sotmeten la controvèrsia a la decisió que prengui un òrgan arbitral, essent el seu dictamen allò que es denomina Laude arbitral i que és una resolució dictada equiparable a una sentència judicial que dirimeix el conflicte sorgit entre empresa i persona consumidora. No es pot interposar una reclamació per arbitratge i paral·lelament una reclamació judicial pel mateix concepte. El Laude és vinculant i d'obligat compliment per les parts.

Les empreses adherides al sistema arbitral de consum accepten que els futurs conflictes que es puguin plantejar amb els seus clients es resolguin a través de l'arbitratge de

consum, estalviant altres vies més lentes i més costoses. El distintiu que acredita l'adhesió a l'arbitratge de consum és un distintiu de qualitat per les empreses perquè té en consideració i cura a la seva clientela. Tot el procediment arbitral també és gratuït.

Si ets empresa gran o petita, autònom o comerç que ofereix serveis i productes a particulars i tens interès en adherir-te al sistema arbitral de consum, posa't en contacte amb l'OMIC.

OMIC (Oficina Municipal d'Informació a les persones consumidores):

c. d'Anselm Clavé, 73 (dins de l'Oficina d'Atenció a la Ciutadania de l'Ajuntament); 93 841 52 25; omic@llicamunt.cat; horari: els dilluns, de 16h a 18h, i els dijous, de 9h a 13h, en hores concertades.

JUNTA ARBITRAL DE CONSUM DE CATALUNYA

ESTABLIMENT ADHERIT



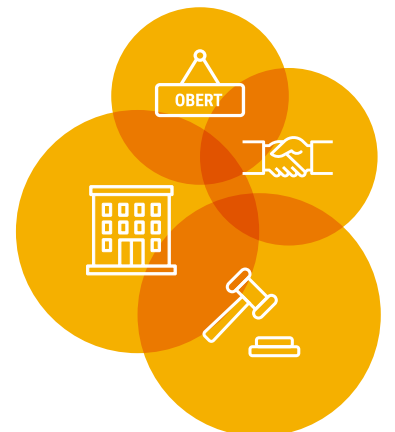
ARBITRATGE DE CONSUM

Generalitat de Catalunya
Agència Catalana del Consum
Reial Decret 231/2008

CONSUM ACTUA

Defensem els drets de les persones consumidores i de les empreses amb la mediació i l'arbitratge de consum.
És ben fàcil!

Des de l'Agència Catalana del Consum t'ho posem fàcil per resoldre els conflictes entre les persones consumidores i les empreses a través de la mediació i l'arbitratge, una alternativa a la via judicial.



Aquesta campanya ha estat subvencionada pel Programa de Consumidors (2014-2020) de la Unió Europea

Generalitat de Catalunya
Agència Catalana del Consum

Junta Arbitral de Consum de Catalunya

L'Agència Catalana del Consum resol els conflictes amb un procediment àgil, senzill, gratuït, objectiu i imparcial que funciona així:

- Acte de consum i aparició de conflicte.
- La persona consumidora sol·licita la mediació del servei públic de consum.
- L'empresa accepta la intervenció.
- Ambdues parts presenten al·legacions i la documentació pertinent.
- Si s'arriba a un acord satisfactori per a ambdues parts, es posa fi al conflicte.
- Si no s'arriba a un acord, es pot sotmetre el cas a la Junta Arbitral de Consum.
- La Junta escolta ambdues parts, analitza les proves i resol el conflicte amb imparcialitat i de la manera més justa.
- La Junta dicta un laude que és d'obligat compliment, no es pot recórrer i té els mateixos efectes que una sentència judicial.

notícies de l'Ajuntament

Aquest Nadal... Donem corda al comerç local

La regidoria de Promoció econòmica i l'Associació de comerciants, empresaris i professionals de Lliçà d'Amunt han treballat conjuntament per tirar endavant una campanya de promoció del comerç local aquest Nadal.

Sota el lema "Aquest Nadal... Donem corda al comerç local", l'Ajuntament fa una crida a la ciutadania per donar suport al comerç local i de proximitat, greument afectat per la crisi provocada pel Coronavirus. Des de la regidoria de Promoció Econòmica es demana als veïns i veïnes de Lliçà d'Amunt que, alhora d'efectuar les seves compres i encarregar els serveis que es necessiten, es tinguin en compte els negocis locals. Per la seva banda, dins d'aquesta mateixa campanya, l'Associació de comerciants,

empresaris i professionals de Lliçà d'Amunt sortejarà un lot de productes d'un valor de 150€ entre les persones que comprin en els establiments adherits a l'associació durant aquests festes i completin una targeta amb els segells de 6 botigues diferents. Els segells s'aconseguiran amb cada compra superior a 10 euros. Per entrar en el sorteig, la targeta completa s'haurà de dipositar en una de les urnes que hi haurà a les mateixes botigues. El resultat del sorteig es donarà a conèixer a través de les xarxes socials de l'associació.

Els comerços i serveis de Lliçà d'Amunt, greument afectats per la crisi del Coronavirus, han adaptat les seves instal·lacions amb l'objectiu de garantir totes les mesures de seguretat i prevenció.

Per un tracte personalitzat, per la comoditat i la proximitat, per la qualitat dels productes, per la confiança, per un ambient més tranquil i no massificat, per una economia més justa i sostenible, per l'ocupació i l'economia local i, sobretot, per ajudar-lo en aquests moments difícils: "Aquest Nadal... Donem corda al comerç local".

PER NADAL DONEM CORDA AL COMERÇ LOCAL

- Per un tracte personalitzat
- Per la comoditat i la proximitat
- Per l'ocupació i l'economia local
- Per la qualitat dels productes
- Per la confiança
- Per una economia més justa i sostenible
- Per un ambient més tranquil i no massificat

Ajuntament de Lliçà d'Amunt | Comercis i Serveis Lliçà d'Amunt | llac.cat

La Llançadora
PER EMPRESES DE NOVA CREACIÓ O EN PROCÉS DE CONSOLIDACIÓ

- 4 despatxos diferenciats en un espai compartit
- Sala de reunions amb projector
- Connexió a Internet i impressora multifunció
- Rebedor i zona office
- Manteniment, neteja i alarma de seguretat
- Domiciliació fiscal de l'empresa

LLOGUER MENSUAL DE 20 EUROS + IVA
(CONTRACTE D'1 ANY PRORROGABLE A MÀXIM 3).

Ajuntament de Lliçà d'Amunt | PROMOCIÓ ECONÒMICA

Conveni amb l'Associació de comerciants, empresaris i professionals

L'Ajuntament va signar un conveni, el passat 12 de novembre, amb l'Associació de comerciants, empresaris i professionals de Lliçà d'Amunt (ACLL).

Aquest conveni se signa anualment, donat l'interès de l'Ajuntament en fomentar el comerç local i allò que es deriva del seu bon funcionament i projecció interna local i externa al municipi (i donat que és l'única associació registrada del municipi amb aquestes característiques).

A través del conveni de col·laboració se'ls fa la cessió d'una sala per a la celebració de les seves reunions i la concessió d'una subvenció de 2.700 euros per dur a terme activitats dirigides al foment del comerç, la restauració, la promoció del productes



de proximitat i/o totes aquelles altres relacionades i pròpies dels seus associats, com la campanya conjunta "Aquest Nadal... Donem corda al comerç local". Després de la signatura, es va fer el sorteig d'un cap de setmana en un allotjament del municipi entre els participants de la darrera campanya de sostenibilitat i promoció del comerç local, on van participar una trentena d'establiments comercials i es van lliurar 500 bosses de cotó reutilitzables entre els compradors.

La Policia Local porta a terme controls de velocitat i de seguretat ciutadana

Controls de velocitat

La Policia Local porta a terme controls de velocitat en punts de la xarxa viària on prèviament els ciutadans han advertit d'un possible excés de velocitat o es consideren de risc. L'objectiu principal d'aquestes actuacions és la pacificació dels emplaçaments on es produeix aquesta situació d'acord a les actuacions establertes al Pla Local de Seguretat Viària. Per assolir la fita esmentada també s'installeixen radars pedagògics amb la finalitat d'advertir els conductors i provocar l'adequació a la velocitat màxima permesa. Val a dir que alertar per mitjà de les xarxes socials sobre els controls, a banda de constituir una infracció greu, dificulta l'assoliment de la pacificació. En aquest sentit, s'ha de valorar que s'han detectat velocitats superiors a 90 km/h en punts on la velocitat màxima permesa era fins i tot inferior a 50 km/h amb el risc inherent que implica la circulació a aquesta velocitat en un àmbit urbà.

La Policia local disposa de cinc radars pedagògics, un

radar sancionador i un aforador de vehicles. La tecnologia aplicada permet també l'exploració estadística del nombre d'infraccions i dels fluxos de circulació dels nostres carrers.

Controls de seguretat ciutadana

En relació als controls de la seguretat ciutadana, l'Ajuntament té cinc punts de control: a la carretera de Palaudàries (a l'inici del terme), a l'encreuament entre el Camí de Palau i el carrer de la Creu de Baduell, a la carretera BV-1432 (a la rotonda d'accés a Can Xicotà), a la carretera C-1415-b (a l'accés a Can Farell) i al carrer de Francesc Macià (a la rotonda d'intersecció amb el carrer del Camí del Turó).

Els punts de control compten amb dispositius de videovigilància. Les càmeres, que no serveixen per imposar sancions, compten amb un sistema informàtic que llegeix les matrícules i detecta possibles vehicles sospitosos a partir de les bases de dades policials que comparteix amb la Direcció General de la Policia i a la

qual els Mossos d'Esquadra també tenen accés. Quan es detecta l'entrada o sortida del municipi d'un vehicle buscat per la policia, els agents reben un avís amb informació del punt on s'ha vist.

El desenvolupament d'una xarxa de videovigilància al municipi té per objectius la seguretat ciutadana i la prevenció de delictes contra el patrimoni.

Furts en zones comercials

La Policia Local informa que, darrerament, s'estan produint furts en els aparcaments de zones comercials i supermercats de la comarca. Els fets es porten a terme mentre es carrega la compra al vehicle. Una persona llança monedes al terra i diu a la víctima que li han caigut aquestes monedes per despistar-la mentre un còmplice furta la bossa de mà de l'interior del vehicle. La Policia Local ha traspasat aquesta informació als responsables dels establiments del nostre municipi per tal que informin els clients i, alhora, s'han establert controls per tal d'identificar els autors.

Renovació del conveni amb el Servei Català de Trànsit

Actualment, l'Ajuntament té subscrit un conveni de col·laboració amb el Servei Català de Trànsit per tal que els membres del cos de Mossos d'Esquadra puguin exercir la facultat de denúncia i sanció de les infraccions que en matèria de trànsit puguin observar en les vies urbanes del nostre municipi.

Aquesta potestat s'entén d'inten-

rès per tal que no puguin quedar impunes les infraccions que no siguin directament observades pels agents del cos que té directament assignada la competència, és a dir, la Policia local.

La Junta de Govern Local del passat 2 de novembre va aprovar la renovació d'aquest conveni de col·laboració amb el Servei Català de Trànsit.

Enquesta de seguretat pública

El Departament d'Interior de la Generalitat de Catalunya dur a terme els treballs de la 18a edició de l'Enquesta de seguretat pública de Catalunya (ESPC). L'ESPC consisteix en l'estudi periòdic de les experiències de victimització que s'han produït a Catalunya, la mesura dels sentiments d'inseguretat i la recollida de les opinions de la ciutadania en matèria de seguretat i policia. Aquest estudi es fa a través d'una enquesta, que en aquesta edició serà administrada telefònicament, a una mostra repre-

sentativa de la població d'aproximadament 8.000 persones.

L'enquesta es fa entre els mesos d'octubre i desembre, i una part d'aquestes entrevistes telefòniques es podrien fer a ciutadans i ciutadanes d'aquest municipi.

Es tracta d'una enquesta oficial i les dades es mantindran en la més absoluta reserva.

L'Enquesta de seguretat forma part del programa estadístic de la Generalitat de Catalunya. Consultes: al telèfon d'atenció ciutadana de la Generalitat de Catalunya, 012.

Informa't

Aquí pot inserir la seva publicitat

ALUMINIOS PACO Todo en carpintería de ALUMINIO y PVC:



- Mamparas de baño
- Falsos techos
- Correderas y practicables
- Persianas
- Mosquiteras
- Ventanas de PVC
- Rejas de ballesta
- Motorización de persianas
- Cierres de seguridad

MÓVIL: 609.38.80.88
FAX: 93.841.92.77
pacomunt@hotmail.com

Más de 30 años de experiencia

notícies de l'Ajuntament

Darreres actuacions de senyalització vial

La regidoria de Transport públic i mobilitat ha acabat, recentment, algunes actuacions de senyalització vial al municipi amb l'objectiu d'ordenar el trànsit i millorar la seguretat.

En el carrer Anselm Clavé, a l'alçada del barri de Sant Joan, s'han creat estacionaments per a motos i dues places d'aparcament per a vehicles.



Al carrer del Pinar s'han fet canvis de la senyalització vertical i s'han repintat les marques vials de tot el carrer, fruit d'una nova ordenació amb l'objectiu d'evitar la circulació de vehicles de pas. Per altra banda, al carrer de la Ribera d'Ebre, al barri de Ca l'Artigues, s'ha reforçat la direcció única del carrer amb senyalització horitzontal.

I, al Passeig de Sant Valerià, a la intersecció amb el carrer de Josep M. de Segarra, amb una actuació de geometria horitzontal, s'ha donat resposta a dos temes importants: la millora de la visibilitat en la incorporació d'aquest carrer al passeig i la reducció de la velocitat al passeig.

També s'han fet tasques de millora de la senyalització vial verti-

cal i horitzontal al Parc comercial de Can Montcau, on s'han repintat totes les marques vials del polígon logístic i del vial d'accés a Can Montcau.



Pas restringit pel carrer de Foch i Torres durant les entrades i sortides escolars

Amb la finalitat que les entrades i sortides de l'Institut Hipàtia d'Alexandria encara siguin més segures i els alumnes puguin guardar les distàncies de seguretat establertes, des del passat 2 de novembre, de dilluns a divendres, de 7:45h a 8:30h i de 14:15h a 15h, l'Ajuntament restringeix el pas de vehicles pel carrer de Folch i Torres, que es desvien pel carrer de Tarragona.



A principi del curs escolar, atesa la situació actual de crisi sanitària, tots els centres educatius del municipi van adoptar una sèrie de mesures per evitar el risc de contagi. Entre aquestes mesures, hi havia diferents itineraris d'entrada i sortida dels

equipaments escolars. En el cas de l'Institut Hipàtia d'Alexandria, situat al centre urbà, en el carrer de Foch i Torres, les entrades i sortides de l'institut es fan esglaonades (en intervals de 10 minuts) per dues vies: la porta d'entrada princi-

pal i la porta del pati; i, fora del recinte, hi ha marcades zones d'espera per als alumnes. Amb la mesura adoptada per l'Ajuntament, l'administració local confia que aquest temps d'espera de l'alumnat al carrer encara sigui més segur.

Millora del passatge d'Anselm Turmeda

La Brigada ha arranjat el final del passatge d'Anselm Turmeda al barri de Can Salgot on hi havia unes escales malmeses, amb esglaons trencats o desnivellats, que s'han remodelat completament per garantir-se la

correcta accessibilitat. Aquest passatge comunica peatonalment el carrer Santiago Rusiñol amb el Passeig de Can Salgot. La millora estava contemplada al Pla d'Actuació Municipal 2019-2023.



Recepció oficial a Sara Gay



L'Alcalde, Ignasi Simón, i el regidor d'Esports, Fran Sánchez, van rebre a l'Ajuntament, el passat 26 d'octubre, la ciclista lliçanenca de cross country, Sara Gay, de 23 anys, que va guanyar aquest setembre el títol de campiona d'Espanya d'enduro. L'Ajuntament li va fer lliurament d'una placa de felicitació en reconeixement pels seus títols de Campiona d'Espanya de BTT en la modalitat de BTT Elite i de Subcampiona d'Espanya Absolut.

Sara Gay, que competeix a nivell nacional i internacional en cate-

goria fèmina elite, col·lecciona títols. Ja ha guanyat tres Campionats d'Espanya més, de la seva especialitat, la BTT (bici de muntanya): dos de cross country (camp a través) i un en la modalitat d'eliminació. Al palmarès de Sara Gay també hi figura la Copa Catalana Internacional de BTT.

Sara Gay va guanyar el premi a la millor esportista de Lliçà d'Amunt en les edicions de la Nit de l'Esport dels anys 2014 i 2019 i no és la primera vegada que l'Ajuntament li fa una recepció oficial per homenatjar-la pels seus èxits esportius.

notícies de l'Ajuntament

Reducció de tarifa en la taxa d'escombraries

Aquest any 2020, 1.015 habitatges s'han beneficiat d'una reducció de tarifa en la taxa d'escombraries.

L'Ajuntament aplica reduccions de tarifa en la taxa d'escombraries per a ús de la deixalleria o per la realització de compostatge domèstic, així com a habitatges disseminats i, sobretot, a col·lectius com pensionistes i jubilats, i famílies amb precarietat econòmica. **Tingueu-les en compte i feu-ne la sol·licitud:**

- Reducció d'un 100%, d'un 80% o d'un 50% per a pensionistes i jubilats: Els pensionistes i jubilats gaudeixen de reduccions depenent dels ingressos mensuals.

- Reducció d'un 75% o d'un 95% per motiu de precarietat econòmica: Els ingressos de la unitat de convivència no han de superar el límit establert.

- Reducció d'un 25% per distància als contenidors en sòl no urbanitzable: Els habitatges situats en sòl no urbanitzable que estiguin a una distància superior a 200 metres del contenidor de residus més proper poden sol·licitar l'aplicació de la tarifa especial per habitatges disseminats.

- Reducció d'un 15% per ús de la Deixalleria: Els habitatges que utilitzin habitualment el servei de la deixalleria tenen dret a una reducció del 15% de la quota tributària normal.

- Reducció d'un 15% per realització de Compostatge domèstic: Els habitatges que facin compostatge domèstic de les restes orgàniques procedents de la cuina i/o del jardí del seu domicili, tenen dret a una reducció del 15% de

la quota tributària normal de l'any en curs.

Costos del servei

El servei de recollida d'escombraries ha experimentat un fort increment de cost, els preus han augmentat moltíssim: les despeses de gestió, la taxa que s'ha de pagar al Consorci per al tractament dels residus, etc. i el nostre model de poble, de ciutat-jardí, no ajuda: recorreguts més llargs, més hores, més consum, més gasoil, etc. I, també cal tenir en compte les multes que cal abonar a causa d'un mal reciclatge.

El mal reciclatge de residus, per exemple, comporta haver de pagar multes, a més de veure's reduïda la quantitat que s'ingressava per cada tona reciclada.

El servei de recollida i tractament de residus té unes despeses directes, indirectes i financeres molt elevades.

Les despeses directes són fruit dels costos de personal, de funcionament del servei i de tractament dels residus.

Per al proper any 2021, el cost del personal s'ha estimat en 554.490,91€.

El cost del funcionament del servei (manteniment de vehicles, ITV, carburants i lubricants, assegurances, vestuari, productes de neteja, etc.) s'ha estimat en 385.652,23€.

I, el cost del tractament dels residus s'ha estimat en 986.261,25€. Tot això suma unes despeses di-

rectes de 1.926.404,38€.

Aquest import, juntament amb les despeses indirectes i financeres, suma un **cost total estimat de 2.715.422,16€ per al servei de recollida i tractament de residus de l'any 2021.**

Ingressos del servei

Els ingressos del servei procedeixen de quatre àmbits: el cobrament de la taxa de residus, els ingressos per convenis amb els Sistemes Integrats de Gestió de determinades fraccions de residus (envasos lleugers, paper i cartró, vidre, aparells elèctrics i electrònics, piles), els ingressos per venda de materials i els ingressos per retorn de l'impost ambiental autonòmic (Cànon de residus).

Per al proper any 2021, atès el volum de despeses previstes, la taxa de residus s'incrementarà un 15%, la qual cosa suposarà uns ingressos previstos d'1.534.242,61€ per aquest concepte.

Els ingressos per convenis amb els Sistemes Integrats de Gestió de determinades fraccions de residus (envasos lleugers, paper i cartró, vidre, aparells elèctrics i electrònics, piles) s'estimen en 188.250,00€.

El paper i cartró recollit en contenidors, en recollides comercials i a la deixalleria té un valor en el mercat i, per tant, s'obtenen ingressos de la seva venda. L'evolució d'ingressos per aquest concepte ha anat a la baixa al llarg dels anys. Per al 2021 s'esti-

REDUCCIONS DE TARIFA TAXA ESCOMBRARIES

- 1

100% - 80% - 50%

Els pensionistes i jubilats gaudeixen de reduccions depenent dels ingressos mensuals.
- 2

95% - 75%

Per motiu de precarietat econòmica. Els ingressos de la unitat de convivència no han de superar el límit establert.
- 3

25%

Els habitatges situats en sòl no urbanitzables que estinguin a una distància superior a 200 metres del contenidor de residus poden sol·licitar l'aplicació de la tarifa especial per habitatges disseminats.
- 4

15%

Per als habitatges que utilitzin habitualment el servei de la deixalleria.
- 5

15%

Per als habitatges que facin compostatge domèstic de les restes orgàniques procedents de la cuina i/o jardí del seu domicili.

men uns ingressos de 7.000,00€ per aquest concepte.

També hi ha un ingrès pel retorn d'un impost ambiental autonòmic (Cànon de residus). El Cànon de residus s'aplica la fracció resta quan entra a una planta de tractament i el paguen tant

entitats locals com empreses. L'import recaptat es redistribueix entre els Ajuntaments en funció de diferents paràmetres. La previsió per al 2021 és un ingrès de 60.000,00€.

A més, hi ha uns ingressos per convenis de recollida amb em-

EVOLUCIÓ RECOLLIDA PAPER CARTRÓ	2016	2017	2018	2019	Previsió 2020	Previsió 2021
Tones recollides	277,62	275,20	314,23	446,21	450	400
Venda de paper cartró (€)	31.392,81	34.381,88	17.299,80	6.621,40	3.687,72	3.000,00
Ingressos per Ecoembes - 40% cartró	15.962,77	15.838,19	17.128,70	19.496,45	20.170,73	20.000,00
Costos per impropis (€)				17.679,31	30.000,00	10.000,00

notícies de l'Ajuntament

Lleuger increment de la taxa d'escombraries

preses locals. Amb l'inici de l'activitat al Polígon de Can Montcau, l'any 2017 es va signar un conveni per a la recollida de residus assimilables a domèstics de l'activitat logística de l'empresa Punto Fa. L'any 2018 es va fer el mateix amb l'empresa LIDL, que tanmateix va deixar d'efectuar-se a finals de 2019 per qüestions logístiques de l'empresa. La previsió d'ingressos per al 2021 en aquest concepte és de 8.000,00€.

Amb tot això, **la previsió d'ingressos pel 2021 és de 1.797.492,61€.**

Balanç econòmic del servei

Amb aquests números sobre la taula (2.715.422,17 de despeses previstes i 1.797.492,61 d'ingressos previstos) podem constatar que **el servei de recollida i tractament de residus continuarà sent deficitari (917.929,55€ de dèficit).**

Evolució de la taxa d'escombraries

Quan l'Ajuntament va municipalitzar el servei de recollida d'escombraries, l'any 2014, aquest fet va suposar un estalvi de

diners (de més de 2.200.000€ de cost es va passar a 1.500.000€) que l'administració local va decidir repercutir en el ciutadà. D'aquesta manera, la taxa d'escombraries es va reduir en un 10% i va passar de 208,87€ l'any 2013 a 187,98€ l'any 2014 i el següent, ja que es va congelar. L'Ajuntament va tornar a reduir un 10% la quota el 2016, que va passar a 178€, una quota que es va mantenir congelada fins l'any passat.

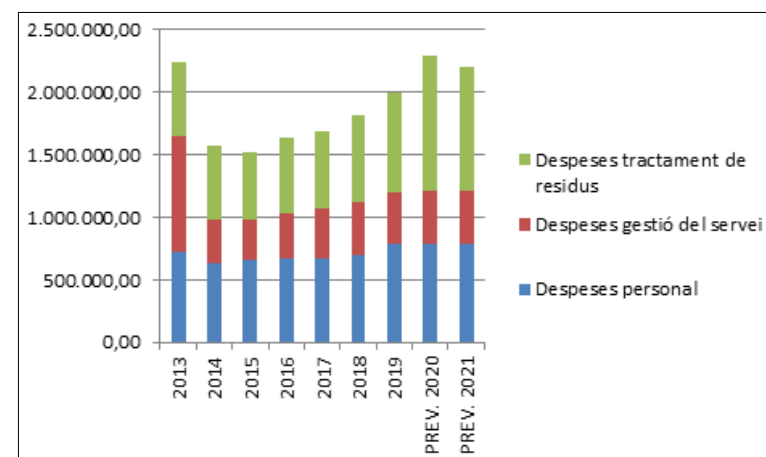
L'any 2020, a causa de l'increment de costos del servei (el cost va ser de més de 2.100.000€) i per tal que la bretxa entre ingressos i despeses no es fes tan gran (es van ingressar sobre 1.100.000€), l'Ajuntament va augmentar la taxa d'escombraries. Es tractava d'un increment lleuger, que no va cobrir els costos d'aquest servei, però que va ajudar a equilibrar una mica els ingressos i les despeses (es van recaptar poc més de 170.000€ de més). L'increment de la taxa d'escombraries per al 2020 no va arribar a 2€ mensuals, uns 20€ anuals. Malgrat aquest increment, el preu de la taxa d'escombraries va continuar per sota de la del 2013.

Per a l'any 2021, l'Ajuntament tornarà a augmentar lleugerament la taxa d'escombraries, en un 15%. Aquest augment torna a ser necessari per mantenir la bretxa entre ingressos i despeses, amb la voluntat que aquesta bretxa no es dispari i que no repercuteixi en altres serveis. Tot i això, l'augment de la taxa no cobrirà els costos del servei, que continuarà sent deficitari.

L'increment de la taxa d'escombraries per al 2021 no arriba a 2,5€ mensuals, uns 30€ anuals. Els rebuts domiciliats, que fins ara es cobraven en tres fraccions, es cobraran en 4 fraccions. Del 2013 al 2021, després de 9 anys, l'increment de la taxa de tot aquest període és de 9,02%, com un 1% anual durant tot el període.

L'equip de govern és conscient que l'augment d'aquesta taxa no és una mesura popular, però creu que ho ha d'assumir per responsabilitat política. Però, de forma paral·lela, s'està treballant una proposta de millora del servei que contempla, entre altres coses, noves inversions en contenidors i camions, reforç de la plantilla de residus i incidir, amb més pedagogia, perquè la ciutadania recicli millor.

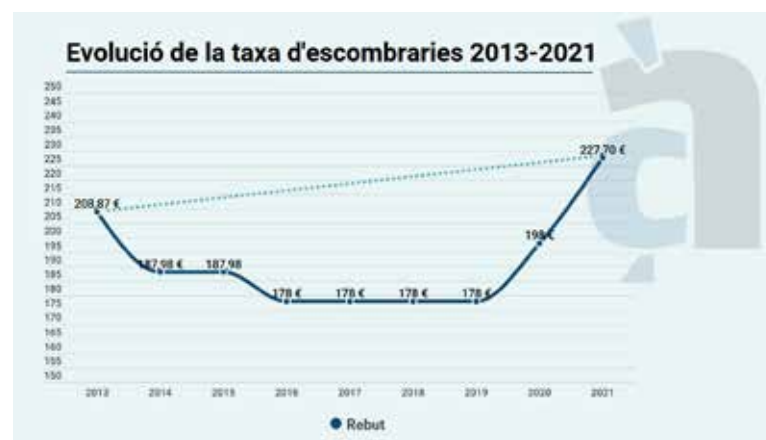
Evolució dels costos directes del servei:



Evolució de despeses i ingressos del servei:



Evolució de la taxa:



GESTIONS IMMOBILIÀRIES LLIÇÀ

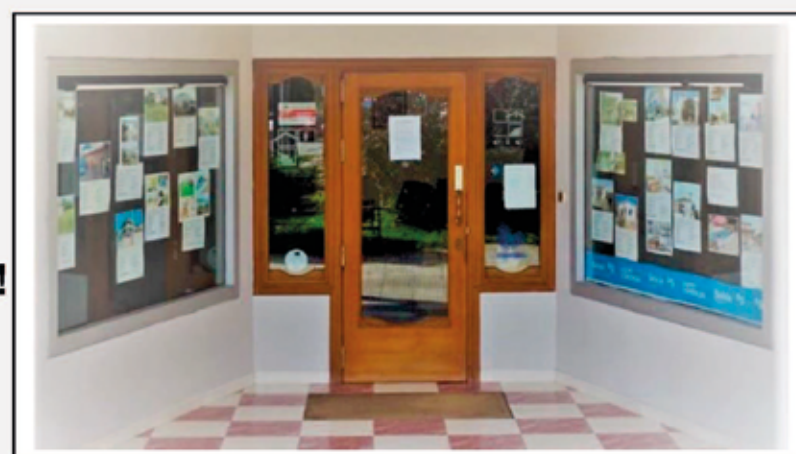
Anselm Clavé, 74 B (davant de l'Ajuntament) Lliçà d'Amunt – 08186

PROPIETARI: TENIM CLIENTS PER COMPRAR O LLOGAR LA SEVA CASA AL MILLOR PREU O LI VALOREM I COMPREM AL COMPTAT ¡¡CONSULTINS!

Compra – Venda d'immobles
Lloguers
Taxacions
Legal.litzacions

Tramitacions d'hipoteques
Cèdules d'habitabilitat
Certificats d'eficiència energètica
Assessorament immobiliari

AL VOSTRE SERVEI DES DE L'ANY 1992



93 841 41 07/ 639 77 07 03
info@gestionsimmobiliaries.cat

notícies de l'Ajuntament

Rellançament del programa 50/50 Escoles d'estalvi d'energia i aigua

L'Ajuntament i les tres escoles d'educació infantil i primària del poble, així com les dues escoles bressol municipals, han signat el conveni de participació en el programa 50/50 Escoles amb l'objectiu de reduir el consum d'aigua i energia en els respectius centres educatius.

El programa 50/50 té el seu origen en el programa europeu Euronet 50/50 MAX, que tenia l'objectiu d'incentivar l'estalvi energètic a escoles i a altres edificis públics a partir de l'aplicació de bones pràctiques en l'ús i la gestió de l'energia. La metodologia del 50/50 consisteix en introduir incentius econòmics a l'estalvi energètic aconseguit, repartint l'estalvi econòmic a parts iguals entre Ajuntament i equipament. Les escoles tenen un incentiu per estalviar energia, que és el fet de rebre la meitat dels diners estalviats per les seves bones pràctiques. Els ajuntaments redueixen els seus costos energètics i tothom hi guanya amb menys emissions de CO2 enviades a l'atmosfera. El programa, a nivell català, estava gestionat per la Diputació de Barcelona.

Lliçà d'Amunt va incorporar-se a l'Euronet 50/50 MAX l'any 2013, portant-se a terme durant el trienni 2014-16. El programa, en el qual participaven tots els centres d'educació infantil i primària del poble, va continuar durant el trienni 2017-19 com a projecte municipal, però seguint l'estructura i metodologia establertes anteriorment. Els resultats del projecte en aquests sis anys han portat alguns èxits rotunds, en que alguna escola ha aconseguit bonificacions econòmiques anuals de fins a 3.899€. Cada escola ha tingut la llibertat de gastar aquest import de la manera que ha cregut convenient. Aquest 2020 la Diputació de Barcelona ha decidit rellançar el programa 50/50 com a programa propi dins del seu Catàleg d'Ajuts als Municipis, i Lliçà d'Amunt, per la seva trajectòria,



ha estat escollit per participar-hi. Tot i que el projecte de la Diputació és pel curs 2020-21, la proposta municipal ha estat reeditar un conveni de llarga durada com els que ja s'havien dut a terme i plantejar el programa pel trienni 2021-23. Aquesta vegada, emperò, s'incorporen al projecte les dues escoles bressol municipals, a més de les tres escoles d'infantil i primària.

La signatura del conveni de participació en el programa 50/50 Escoles de tots aquests centres educatius del municipi es va dur a terme el passat 19 d'octubre.

Bones pràctiques a les escoles

Amb l'aplicació de bones pràctiques en l'ús i la gestió de l'energia s'espera aconseguir un estalvi d'energia, promovent comportaments energètics més sostenibles i contribuint, d'aquesta manera, a la mitigació del canvi climàtic a escala europea.

Algunes de les accions que porten a terme les escoles són les següents:

- Mesurar la temperatura de totes les classes de l'escola per determinar quines estan sobreescalfades i quines no.
- Marcar els interruptors per sa-

ber què encenen

- Penjar cartells recordatoris sobre els interruptors perquè s'apaguin els llums al sortir de l'aula.

- Penjar cartells recordatoris a les portes de les classes amb missatges d'estalvi.

A l'escola Els Picots, per exemple, tenen cartells recordatoris amb missatges d'estalvi.

"Passa l'energia"

A més del 50/50 Escoles, Diputació ha llançat un programa germà anomenat 'Passa l'Energia', amb l'objectiu d'estendre l'aplicació del concepte 50/50 a equipaments municipals de diferents tipus. En aquest cas, la intenció del projecte és dedicar part dels estalvis assolits a la mitigació de la pobresa energètica. A Lliçà d'Amunt, els equipaments escollits per participar al projecte són el Pavelló Municipal, el Camp de Futbol, la Biblioteca, els dos Centres Cívics (Ca l'Artigues i Palaudàries) i els dos Casals de la Gent Gran.

El projecte està en una fase embrionària encara, avaluant alguns mecanismes de funcionament nous que no es poden transferir del que s'ha fet a les escoles.

La participació en el projecte 50/50 és una prova del compro-



mís dels ajuntaments per tenir uns edificis públics energèticament més eficients i difondre el concepte més enllà de les escoles. Així, aquest compromís municipal esdevé una oportunitat per reduir el seu consum energètic, per involucrar els usuaris dels edificis públics i ser un bon



Cartells de l'escola Els Picots



exemple per la ciutadania.

Totes aquestes actuacions del programa 50/50 estan vinculades als Objectius de Desenvolupament Sostenible (ODS), als quals l'Ajuntament s'ha compromès a contribuir per a l'assoliment de l'Agenda 2030.

EPLE

Ple extraordinari del 22 d'octubre (telemàtic)

1.- Presa de possessió de la regidora Sra. Susana Mesas Sánchez.

La Sra. Susana Mesas Sánchez va prendre possessió del càrrec de regidora del grup municipal d'ERC després de la renúncia de la regidora Míriam Remolà Elvira.

2.- Aprovació de la pròrroga del termini de lliurament previst a l'acta amb l'empresa Biokit.

El Ple va acordar modificar el punt segon de l'Acta de lliurament d'instal·lacions i formalització d'acords entre l'Ajuntament de Lliçà d'Amunt i BOKIT SA, en compliment de les previsions de les bases d'actuació de la Junta de Compensació del Sector discontinu de Can Montcau-Can Malé de Lliçà d'Amunt i del Projecte de Reparcel·lació, en el sentit d'ampliar el termini per lliurar els espais identificats en l'Annex 1 no més tard del 31 de desembre de 2023.



3.- Aprovació inicial de la modificació de les ordenances municipals.

El Ple va aprovar inicialment la modificació de l'Ordenança municipal de policia i de bon govern i de l'Ordenança reguladora de la tinença d'animals de companyia.



4.- Aprovació provisional de la modificació de les ordenances fiscals per a l'exercici 2021.

El Ple va aprovar provisionalment la modificació de l'Ordenança General de Gestió, Liquidació, Inspecció i Recaptació dels ingressos de dret públic municipals que haurà de regir per a l'exercici 2021 i següents, així com el seu text refós. I també va aprovar provisionalment per a l'exercici de 2021 i següents la

modificació de les Ordenances fiscals que a continuació es relacionen, així com el seu text refós:

- Ordenança Fiscal número 1 reguladora de l'Impost sobre Béns Immobles.
- Ordenança Fiscal número 2 reguladora de l'Impost sobre vehicles de tracció mecànica.
- Ordenança Fiscal número 4 reguladora de l'Impost sobre l'Increment de Valor dels terrenys de naturalesa urbana.
- Ordenança Fiscal número 11 reguladora de la Taxa per recollida, transport i tractament d'escombraries i altres residus municipals.
- Ordenança reguladora de la Taxa per la prestació de serveis relacionats amb els animals de companyia i per concessió de llicències per a la tinença d'animals potencialment perillosos.

pliment dels objectius que contempla la Llei Orgànica 2/2012, i que suposen que el Pressupost d'aquesta Corporació: compleix l'objectiu d'estabilitat pressupostària; el nivell previst de deute viu al final del període és de 4.738.996,35€; es valora que l'Ajuntament complirà amb l'objectiu de la Regla de Despesa.

7.- Modificació delegacions a la Diputació de Barcelona en matèria d'ingressos de dret públic.

El Ple va acordar modificar l'abast dels acords de delegació adoptats amb anterioritat a aquesta data, només pel que fa als tributs i ingressos de dret públic que es detallaran seguidament, en el sentit que l'actual delegació d'aquests conceptes detallats abastarà únicament les competències de recaptació, tot això a l'empara del que preveu l'article 7.1 del Text refós de la Llei reguladora de les hisendes locals, aprovat per Reial Decret legislatiu 2/2004, de 5 de març:



5.- Donar compte informe trimestral període mig pagament.

Es va donar compte al Ple de l'informe trimestral de morositat, corresponent al segon trimestre de 2020, enviat al Ministeri a finals de juliol de 2020, on es comuniquen les dades corresponents a l'informe trimestral previst a l'article 4.3 de la Llei 15/2010, de 5 de juliol: Pagaments realitzats en el trimestre i Pagaments pendents de pagament al final del trimestre. També es va donar compte del PMP (període mitjà pagament a proveïdors), corresponent al segon trimestre de 2020, enviat al Ministeri a finals de juliol de 2020.

6.- Donar compte informe trimestral estabilitat pressupostària.

El Ple va donar compte de l'informe trimestral, corresponent al segon trimestre de 2020, enviat al Ministeri a finals del mes de juliol de 2020, on es comuniquen les dades corresponents a l'Informe d'Avaluació del com-

Barcelona a l'empara del que preveu l'article 7.1 del Text refós de la Llei reguladora de les hisendes locals, aprovat per Reial Decret legislatiu 2/2004, de 5 de març, abasten les facultats de gestió, liquidació, inspecció i recaptació dels tributs i altres ingressos de dret públic que a continuació s'enumeren: Impost sobre activitats econòmiques; Impost sobre l'increment del valor dels terrenys de naturalesa urbana; Taxa per aprofitaments especials del domini públic, a favor d'empreses explotadores de serveis de subministraments d'interès general; Impost sobre béns immobles; Impost sobre vehicles de tracció mecànica; Taxes per recollida, transport i tractament d'escombraries i altres residus municipals; Taxa per les entrades de vehicles a través de les voreres i les reserves de via pública per aparcament, carrega i descarrega de mercaderies de qualsevol mena; Taxa per la prestació del servei d'escola bressol; Preu públic per la utilització dels serveis de les instal·lacions esportives municipals; Preu públic per la prestació del servei d'atenció domiciliària; Taxa per parades, espectacles i atraccions situades en terreny d'ús públic i indústries del carrer i ambulants, únicament el mercat setmanal; Taxa cementiri municipal únicament pel servei dels drets de conservació de Cementiris; Contribucions especials; Quotes d'urbanització; Taxa per retirada i immobilització de vehicles abandonats o estacionats defectuosament o abusivament a la via pública; Execucions subsidiàries; Multes coercitives; Sancions administratives, sancions per infracció i/o incompliment d'ordenança municipal i sancions urbanístiques; Impost sobre construccions, instal·lacions i obres; Taxa per llicències o la comprovació d'activitats comunicades en matèria d'urbanisme; i Taxa per la prestació del servei d'escola bressol. També va acordar revocar els acords adoptats amb anterioritat a aquesta data, relatius a la delegació de la Taxa de l'escola de música, la Taxa per la prestació dels serveis d'atenció domiciliària i teleassistència, la Taxa per la prestació del servei de prevenció d'incendis forestals i la Taxa per aprofitament especial del domini públic local a favor de l'empresa transportista d'energia elèctrica en la Diputació de Barcelona a l'empara del que preveu l'article 7.1 del Text refós de la Llei reguladora de les hisendes locals, aprovat per Reial Decret legislatiu 2/2004, de 5 de març.

A més, va acordar especificar que, després de les modificacions i revocacions efectuades en els punts anteriors, els acords municipals adoptats, relatius a la delegació en la Diputació de

Barcelona a l'empara del que preveu l'article 7.1 del Text refós de la Llei reguladora de les hisendes locals, aprovat per Reial Decret legislatiu 2/2004, de 5 de març, abasten les facultats de gestió, liquidació, inspecció i recaptació dels tributs i altres ingressos de dret públic que a continuació s'enumeren: Impost sobre activitats econòmiques; Impost sobre l'increment del valor dels terrenys de naturalesa urbana; Taxa per aprofitaments especials del domini públic, a favor d'empreses explotadores de serveis de subministraments d'interès general; Impost sobre béns immobles; Impost sobre vehicles de tracció mecànica; Taxes per recollida, transport i tractament d'escombraries i altres residus municipals; Taxa per les entrades de vehicles a través de les voreres i les reserves de via pública per aparcament, carrega i descarrega de mercaderies de qualsevol mena; Taxa per la prestació del servei d'escola bressol; Preu públic per la utilització dels serveis de les instal·lacions esportives municipals; Preu públic per la prestació del servei d'atenció domiciliària; Taxa per parades, espectacles i atraccions situades en terreny d'ús públic i indústries del carrer i ambulants, únicament el mercat setmanal; Taxa cementiri municipal únicament pel servei dels drets de conservació de Cementiris; Contribucions especials; Quotes d'urbanització; Taxa per retirada i immobilització de vehicles abandonats o estacionats defectuosament o abusivament a la via pública; Execucions subsidiàries; Multes coercitives; Sancions administratives, sancions per infracció i/o incompliment d'ordenança municipal i sancions urbanístiques; Impost sobre construccions, instal·lacions i obres; Taxa per llicències o la comprovació d'activitats comunicades en matèria d'urbanisme; i Taxa per la prestació del servei d'escola bressol.

També va acordar revocar els acords adoptats amb anterioritat a aquesta data, relatius a la delegació de la Taxa de l'escola de música, la Taxa per la prestació dels serveis d'atenció domiciliària i teleassistència, la Taxa per la prestació del servei de prevenció d'incendis forestals i la Taxa per aprofitament especial del domini públic local a favor de l'empresa transportista d'energia elèctrica en la Diputació de Barcelona a l'empara del que preveu l'article 7.1 del Text refós de la Llei reguladora de les hisendes locals, aprovat per Reial Decret legislatiu 2/2004, de 5 de març.

companyia i per concessió de llicències per a la tinença d'animals potencialment perillosos; Altres ingressos no tributaris que l'Ajuntament pugui liquidar; i Costes Judicials derivades de procediments contenciosos administratius. També va acordar que l'Ajuntament es reserva la facultat de realitzar per si mateix i sense necessitat d'avocar de forma expressa la competència, les facultats d'aprovar determinades actuacions singulars de recaptació, concedir beneficis fiscals, realitzar liquidacions per a determinar els deutes tributaris o aprovar l'anul·lació, total o parcial, de les liquidacions, respecte d'alguns dels tributs o ingressos de dret públic la gestió dels quals ha estat delegada en la Diputació de Barcelona, quan circumstàncies organitzatives, tècniques, o de distribució competencial dels serveis municipals, ho facin convenient.

El Ple va acordar aprovar el Conveni de col·laboració entre l'administració de la Generalitat de Catalunya, mitjançant el Departament d'educació, i l'Ajuntament de Lliçà d'Amunt, per a l'execució de les obres d'ampliació de l'escola Martí i Pol per acollir l'institut escola de Lliçà d'Amunt.

El Ple va acordar aprovar el Conveni de col·laboració entre l'administració de la Generalitat de Catalunya, mitjançant el Departament d'educació, i l'Ajuntament de Lliçà d'Amunt, per a l'execució de les obres d'ampliació de l'escola Martí i Pol per acollir l'institut escola de Lliçà d'Amunt.



8.- Aprovació conveni amb Generalitat Catalunya per execució obres ampliació escola Martí i Pol per acollir institut-escola.

El Ple va acordar aprovar el Conveni de col·laboració entre l'administració de la Generalitat de Catalunya, mitjançant el Departament d'educació, i l'Ajuntament de Lliçà d'Amunt, per a l'execució de les obres d'ampliació de l'escola Martí i Pol per acollir l'institut escola de Lliçà d'Amunt.



Vols estar al dia dels temes tractats en els Plens?
<http://llam.cat/plens>

notícies del poble

La campanya de la grip durarà fins a finals d'any

Els centres d'atenció primària de la Metropolitana Nord de l'Institut Català de la Salut (ICS), àrea que inclou el Vallès Oriental i l'Occidental, el Barcelonès Nord i el Maresme, van iniciar la campanya de vacunació contra la grip a mitjan octubre.

Aquest any, s'han ubicat en aquesta zona un total de 81 dispositius annexes que se sumen als espais habilitats als centres d'atenció primària (CAP). Els dispositius són espais cedits pels ajuntaments -com centres cívics o biblioteques- i permeten realitzar la vacunació de manera externa en alguns centres, per millorar circuits i evitar aglomeracions.

A Lliçà d'Amunt, fora del CAP, es van administrar 282 vacunes, entre vacunes de la grip, tètanus i pneumocòcciques: 72 al Centre Cívic Palaudàries (el 15 d'octubre), 118 a la Biblioteca Ca l'Oliveres (el 21 d'octubre) i 92 al Centre Cívic Ca l'Artigues (el 23 d'octubre).

Està previst que la campanya de vacunació s'allargui fins al 15 de desembre, uns quinze dies abans que la grip arribi al llindar epidèmic. La població que ho requereixi es podrà anar vacunant de manera esglaonada, repartida al llarg d'aquests dos mesos. En l'actual context de COVID-19, cal que la vacunació es faci garantint les mesures de seguretat necessàries i evitant acumulacions de gent. Per això, és important repartir totes les persones que s'han de vacunar al llarg de tot del període que dura la campanya. Així mateix, com en anys anteriors, els equips faran la vacunació oportunista als usuaris que es visitin al CAP per altres motius però que també tinguin indicada la vacuna contra la grip.

On m'haig de vacunar

Per facilitar la informació als usuaris de l'atenció primària de



la Metropolitana Nord que s'han de vacunar, s'ha habilitat un espai al web on es recullen les dades de cada CAP, distribuïts per municipis (espai de vacunació, dates i horaris concrets): <http://primaria.icsmetropolitannord.cat/vacunacio-grip-2020>

Com demanar cita prèvia

Cal programar les visites, per repartir-les al llarg de tot el període òptim de vacunació. Els usuaris poden demanar cita prèvia mitjançant:

- Web de programació de visites citapreviasalut.cat Allà, cal introduir el primer el codi CIP i, després, clicar el banner #VACUNA'T
- Telèfon: o Badalona, St. Adrià del Besòs, Maresme i Vallès Oriental: 93 326 89 01 o Santa Coloma de Gramenet: 93 462 86 00 o Vallès Occidental: 93 728 44 44

Qui s'ha de vacunar

La vacunació contra la grip està indicada per a:

- Persones de 60 anys o més
- Dones embarassades i puèr-

peres

- Infants d'entre 6 mesos i 2 anys amb antecedents de prematuritat (nascuts abans de les 32 setmanes de gestació)
- Persones amb malalties cròniques
- Persones de centres per a la gent gran o altres institucions tancades
- Persones amb obesitat mòrbida
- Persones que en cuiden d'altres que pertanyen a qualsevol dels col·lectius esmentats o que hi estan en contacte
- Professionals de la salut, socio-sanitaris i docents

Grip i COVID-19

Aquest any, en l'actual context de COVID-19, la vacunació contra la grip pren més rellevància que mai, ja que ha de permetre reduir les hospitalitzacions i la mortalitat a les persones amb més risc de malaltia greu, i disminuir la càrrega assistencial sobre el sistema de salut. A més, cal tenir en compte que els símptomes de la grip i la COVID-19 són similars, així que evitar casos de grip evita haver de fer el diagnòstic diferencial amb la COVID.

Centre d'Urgències d'Atenció Primària a Granollers

El Departament de Salut va posar en marxa, el passat 2 de novembre, el Centre d'Urgències d'Atenció Primària (CUAP) de Granollers, per atendre les **urgències de baixa i mitjana complexitat** del Vallès Oriental. L'obertura estava prevista per a l'any vinent en el nou edifici que s'està construint al carrer Girona però, atesa la situació sanitària actual, s'ha avançat l'obertura del centre en espais de titularitat municipal, aprofitant el dispositiu ubicat a l'**avinguda del Parc, 9**, accessible des de la plaça de Josep Barangé, on hi havia les Urgències Centre.

El CUAP Granollers mantindrà el punt d'atenció urgent al centre de la capital vallesana **per a tot el Vallès Oriental** i donarà servei les **24 hores, 7 dies a la setmana**. Així mateix, disposarà d'equips de radiologia i laboratori.

És el primer dispositiu d'aquestes característiques que hi haurà a la comarca per donar resposta des de l'atenció primària a les demandes d'atenció urgent de la població, ampliant l'horari i millorant la capacitat de resolució d'urgències de baixa i mitjana complexitat.

El nou equipament treballarà en xarxa per garantir la continuïtat assistencial, en coordinació amb el 061 Salut Respon, els equips d'atenció primària, els equips d'atenció domiciliària, els dispositius assistencials hospitalaris i els centres socio-sanitaris.

El CUAP Granollers, gestionat per l'Institut Català de la Salut (ICS), comptarà amb professionals d'atenció primària de la Metropolitana Nord, de l'ICS, i amb especialistes de l'Hospital General de Granollers.

Nou CUAP Granollers
Obert 24 h al dia, 365 dies a l'any

Serveis

- Atenció a les urgències de mitjana i baixa complexitat.
- Proves diagnòstiques bàsiques: química sèrica, radiologia (fins a les 22 h), patologies i proves per a la detecció de la COVID-19.
- Atenció a la patologia traumatològica.

Què podeu fer quan tingueu una urgència?

- Trucar al 061 Salut Respon.
- Anar al vostre centre d'atenció primària (CAP), en el seu horari de funcionament.
- Anar a un centre amb atenció continuada (CAP amb atenció continuada o CUAP), quan el vostre CAP estigui tancat.
- Anar a les urgències dels hospitals, només per a les atencions més greus.
- Trucar al 112 en cas d'emergència.

Generalitat de Catalunya /Salut

El treball conjunt dels professionals de les dues entitats permetrà augmentar l'accessibilitat per a l'atenció de les urgències lleus, oferirà una alternativa als serveis d'urgències hospitalàries i, alhora, donarà suport a l'atenció del pacient crònic complex i del pacient en model d'atenció de cronicitat avançada.

Què podeu fer quan tingueu una urgència?

- Trucar al 061 Salut Respon.
- Anar al vostre centre d'atenció primària (CAP), en el seu horari de funcionament.
- Anar a un centre amb atenció continuada (CAP amb atenció continuada o CUAP), quan el vostre CAP estigui tancat.
- Anar a les urgències dels hospitals, només per a les atencions més greus.
- En cas d'emergència, truqueu al 112.

Treballant per a un futur equipament

L'espai on està situat el nou CUAP Granollers és provisional, però permet donar el servei mentre es continua treballant en la ubicació definitiva del CUAP, al nou centre del carrer Girona, que es preveu que pugui estar operatiu al llarg del 2021.

notícies del poble

Què ha dit la premsa?

El Mango suprimirà 1.600 bosses de plàstic a la cadena de subministrament

La cadena de distribució tèxtil Mango ha posat en marxa un projecte per substituir les bosses de plàstic en el seu empaquetat per bosses de paper. L'objectiu d'aquest projecte és eliminar, de manera progressiva i en col·laboració amb els seus proveïdors, totes les bosses de plàstic que s'utilitzen per distribuir els productes al llarg de tota la cadena de subministrament, inclòs el pas pel centre logístic principal, a Lliçà d'Amunt. La previsió és deixar d'utilitzar fins a 160 milions de bosses de plàstic anuals. Les bosses se substituiran per altres de paper fetes amb materials renovables, procedents de boscos gestionats de manera sostenible. El projecte arrenca en produccions de proximitat per a peces de roba doblegades, un cop ja s'han fet proves pilot al Marroc, la Xina i Turquia.

Vallcar crearà un pàrquing per a autocaravanes a Lliçà d'Amunt

L'empresa Vallcar, que opera des de Canovelles, incrementarà l'activitat amb una zona d'aparcament d'autocaravanes en un terreny que ha adquirit a Lliçà d'Amunt amb l'assessorament de Forcadell.

El terreny, de 6.848 metres quadrats, permet a la firma ampliar les ofertes d'espai d'aparcament d'autocaravanes del municipi i dels seus voltants que necessiten places per al seu allotjament. La zona no disposa de prou oferta per a la demanda existent. Vallcar ja ha començat les obres en el solar adquirit per reformar les instal·lacions. Es preveu que la primera fase de construcció estigui en funcionament el primer trimestre de l'any que ve i que les obres acabin del tot d'aquí a un any. El solar està en una localització amb bones comunicacions.

El T-Bikes Amunt guanya la Copa Catalana Internacional de BTT

L'equip T-Bikes BH Amunt CC, de Lliçà d'Amunt, ha guanyat la Copa Catalana Internacional de BTT, competició de màxim nivell estatal amb proves on participen corredors de tot el món. A nivell individual, el T-Bikes Amunt ha celebrat la victòria de Núria Bosch en categoria sub-23. Pel que fa a altres resultats destacats, per part de l'esquadra lliçanenca Jaume Bosch ha finalitzat tercer en categoria sub-23, Sandra Artigas, tercera en júnior, i Zaira Boter, segona en cadets.

Sara Gay s'imposa en la

Copa Catalana Internacional de BTT

Sara Gay es va imposar en la Copa Catalana Internacional de BTT. La corredora de Lliçà d'Amunt, formada al T-Bikes BH Amunt, també es va endur la general de la Super Massi Cup, competició amb proves de la Copa Catalana però amb un calendari més reduït. La ciclista vallesana, en un estat de forma plètòric, afegeix aquests dos triomfs al Campionat d'Espanya d'enduro que va alçar al setembre i que va suposar el seu quart títol estatal.

Pas inferior sota la C-17 per connectar amb Can Montcau

Territori preveu licitar el primer trimestre de 2021 la millora de l'accés al polígon Font del Ràdiu, a Granollers. Preveu una inversió de 8,7 milions que inclouen la construcció d'un pas inferior sota la carretera que connectarà amb el sector logístic i comercial de Can Montcau, a Lliçà d'Amunt, i generarà una nova incorporació a la C-17 en sentit Barcelona.

Defuncions

- Francisca Castañar Fernández, 84 anys. Lliçà d'Amunt. 15-10

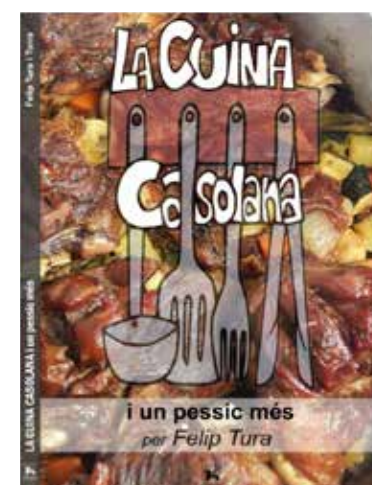
Agustín Álvarez Rodríguez, 87 anys. 21-10

El cuiner lliçanenc Felip Tura escriu un llibre de cuina casolana

El cuiner lliçanenc Felip Tura ha escrit un llibre sobre la seva passió, la cuina.

"La cuina casolana i un pessic més" és l'evolució d'una llibreta de receptes, una pàgina web i un blog, que, durant el confinament d'aquesta primavera, va esdevenir llibre. Es tracta d'un recull de receptes de la nostra cuina, algunes molt tradicionals i d'altres amb un pessic més, com diu el títol.

Hi ha unes 60 receptes aproximadament: uns 20 primers, uns 20 segons i 20 postres. També hi trobem un apartat de salses i complements,



amb una vintena més de receptes.

Són receptes d'un grau de dificultat mig o baix, molt entenedores, perquè tothom n'obtingui una plat de 10.

Però, segons Tura, en una recepta de cuina sempre hi ha d'haver un toc personal. "La cuina és improvisació, creació, invenció", per això, a partir del seu llibre, ens convida a deixar-nos anar i cuinar sense por: "La revolució comença a la cuina", conclou.

El llibre està a la venda a La Botiga (Lliçà d'Amunt), a La Gralla (Granollers) i per gmail a daddixef@gmail.com.

Vols rebre les últimes notícies de Lliçà d'Amunt? Subscriu-te al nou butlletí electrònic!

Farmàcies

Farmàcies de guàrdia diürna (de 9h a 22h):

M. Trullols (Lliçà d'Amunt): del 27 de novembre al 3 de desembre

N. Salayet (Santa Eulàlia): del 4 al 10 de desembre

M. Sayós (Lliçà d'Amunt): de l'11 al 17 de desembre

P. Lozano (Bigues): del 18 al 24 de desembre

M. Codina (Lliçà d'Amunt): del 25 al 31 de desembre

Després de les 22h: Viñamata (Granollers)

Farmàcies obertes dissabtes tarda i/o diumenges matí:

Codina, Sayós, Trullols i Pinín (Lliçà d'Amunt); Salayet (Sta. Eulàlia); Torras i Lozano (Bigues)

Opinió

Grups Municipals



Socialistes de Lliça d'Amunt

L'any 2022 la zona de Palaudàries comptarà amb ensenyaments de secundària. Els projectes educatius de l'Escola Miquel Martí i Pol i de l'Institut Hipàtia d'Alexandria es fusionaran per convertir-se en un nou Institut Escola, que s'ubicarà on actualment hi ha l'escola. Els socialistes portem lluitant des de l'any 2007, quan l'Ignasi Simón va esdevenir Alcalde, per dotar els barris d'un segon institut de secundària. Ara, després de molts anys de negociacions amb la Generalitat, per fi els i les joves d'entre 12 i 16 anys podran estudiar a prop de casa. Per a aconseguir-ho l'Ajuntament assumirà el 50% del cost de construcció del nou edifici, el que suposa una inversió de més d'un milió d'euros.

Amb la incorporació d'aquest institut escola, Palaudàries tindrà una zona d'equipaments que acompanyarà als seus veïns i veïnes al llarg de la vida: l'Escola Bressol, el nou Institut Escola, El CAP, el Centre Cívic, el Casal de la Gent Gran, la Deixalleria i d'altres serveis que en naixeran en el futur.



ESQUERRA
REPUBLICANA
Lliça d'Amunt

"Si no apliquem aquest augment del 15% en la Taxa d'Escombraries, la bretxa es farà gran i haurem de reduir altres serveis, estic parlant d'ajuts a Serveis Socials, reduir o fer desaparèixer la socialització de llibres, partides de Festa Major o el servei Apropa'm".

Fins a dues vegades es va fer servir aquest raonament per part de l'Alcalde Ignasi Simon en el passat ple del dia 22 d'octubre, per justificar l'augment d'un 15% a la Taxa d'Escombraries. Realment l'únic que interessa a aquest govern és l'economia? Ara no toca, ara toca vetllar més que mai per les persones. Realment aquest govern no és capaç de trobar 200.000€ d'altres partides pressupostàries que no sigui perjudicar als més desfavorits i a la cultura? N'estem segurs que sí, però és qüestió de prioritats. Sempre han de pagar la mala gestió política els mateixos? Ser fort amb els dèbils i feble amb els forts, és l'opció més fàcil. Quan es prioritza l'estratègia política, els focs d'artifici, les excuses i el partidisme per sobre dels interessos de la ciutadania, tota la ciutadania sortim perdent. Ara no toca i menys d'aquesta manera.



LLIÇA D'AMUNT
EN COMÚ
PODEM

Aquests darrers mesos hem pogut experimentar la importància de la producció local. No només per poder-nos autoabastir de tot, quan es tanquen les fronteres, sinó perquè és el circuit que ens dona feina a tots i totes. Tu tens feina i ingressos gràcies a que els teus veïns "consumeixen" el teu producte o servei, i el teu veï / veïna té feina i ingressos gràcies a que tu consumeixes el seu producte o servei. És un cercle.

Cada cop que consumeixes en grans multinacionals o a l'extranger, envies diners "a fora" i deixen de circular en el teu entorn, molt probablement aquests diners no et tornaran mai. Amazon no et trucarà per contractar el teu servei... i... igual que a tu t'agrada cobrar un salari "just", pensa en que quan compres "low cost" estàs contribuint a salaris "low cost" en algun lloc del món. A més a més, estem d'acord en que ens agrada passejar per un municipi de persianes obertes, no pas de persianes tancades... ¿no?. Depèn de totes.

S'apropa Nadal, és el moment de fer un consum conscient. El petit comerç, l'artesà, l'autònoma, les cooperatives... són projectes que neixen del somni i la il·lusió d'algú, i és la feina de totes mantenir vius els somnis de tots i totes.

Bones festes... i que vingui un millor 2021.



Lliça d'Amunt

Cerramos un año 2020 difícil de olvidar, que quedará con un recuerdo amargo. Deseamos que todo esto acabe ya y que empiece un nuevo año con nuevos horizontes con una esperada vacuna.

En Lliça, como en todos los pueblos que nos rodean, no ha pasado desapercibida esta pandemia, los cierres de negocios, el cierre de uno de nuestros CAPs...

En Cs tuvimos claro que no podía quedarse ningún negocio atrás, por ello, en las diversas reuniones durante este 2020, insistimos en que se activara de nuevo el portal comercial municipal y que se ayudara a nuestros autónomos.

Estamos viviendo una nueva crisis, fuerte, muy fuerte, y no hay que dejar nadie atrás. También hay que ser consciente de que esta crisis también la notarán las clases medias de nuestro pueblo, las cuales también hay que proteger. En los presupuestos del 2021 deberían estar reflejadas esas ayudas.

Por el momento, lo que hemos visto, va en otra línea. Por ejemplo, una línea roja, como es subir impuestos, se ha roto y ha sido la mayoría absoluta del PSC quien lo ha provocado, quedándose solos.

Felices fiestas y próspero año nuevo 2021, ciudadanos.



JUNTS PER
LLIÇA D'AMUNT

Ara no toca! Últimament estem fent servir massa sovint aquesta expressió en els Plens Municipals.

En el Ple extraordinari del dia 29 d'octubre, Ordenances fiscals pel curs 2021, en la nº11 (Taxes de recollida, transport i tractament d'escombraries i altres residus municipals), es planteja passar a pagar de 198.00 a 227.30 € en una quota tributària normal. La quantitat pot semblar poca, però es tracta d'un 15% que cal sumar a la pujada de l'11% del 2020. El més preocupant de tot va ser que es va aprovar tot i el vot en contra de tota l'oposició. La justificació de l'equip de govern, és que un servei municipal no hauria de ser "tant" deficitari i l'objectiu a la llarga ha de ser que quedi cobert tot amb la taxa que paga el contribuent. Per a nosaltres aquest no ha de ser l'objectiu d'un servei municipal, és clar que poden haver-hi serveis que representen un dispendi per les arques municipals, i més amb la situació econòmica actual que pateixen les nostres famílies, empreses i PIMES. Cal trobar solucions a l'augment de la pujada de preu de les plantes de reciclatge, però no ha de ser apujar el preu del servei. Com dèiem abans, ara no toca! I molt menys ara.

Bones Festes "atípiques" Nadalencques: Bon Nadal!

La Coral l'Aliança es desdobra

Per fer els horaris dels assaigs més compatibles amb l'activitat de cadascú i, de pas, facilitar el manteniment de la distància de seguretat, la Coral es divideix en dos grups coordinats:

- El Cor mixt: assaja els divendres al matí de 10'30h a 11'45h. Comencem el dia cantant!

- El Cor de dones: assaja els divendres al vespre de 21'00h a 22'15h. Per a dones i noies a partir dels 18 anys més o menys, que tinguin experiència coral o vocal, o moltes ganes



d'aprendre'n.

Si us hi voleu posar en contacte, podeu trucar als telèfons 617 868 757 (Cor mixt, Josep

M.) o 607 231187 (Cor de dones, Carme).

Coral l'Aliança

Aquest Nadal, donem corda al comerç local

Ara, més que mai comptem amb totes les Lliçanenques i Lliçanencs per a fer consum local i entre totes i tots, fer més força que mai.

Amb un tracte personal, amb seguretat, amb un servei immediat, amb la confiança i amb la il·lusió d'oferir-vos els millors productes locals i de proximitat per aquest nadal!

Lluitem contra la COVID19!

Des de l'Associació volem fer constar i agrair a l'Ajuntament de Lliçà d'Amunt pel suport i la col·



laboració que ens estan donant.

Seguiu-nos a les xarxes socials, a Facebook i Instagram, amb el nom de cisllca.

Associació de comerciants, empresaris i professionals de Lliçà d'Amunt

Esclariment

Estimats veïns i veïnes;

En aquests moments difícils, marcats per la crisi sanitària provocada per la pandèmia de la Covid-19, ens veiem obligats a dedicar el nostre temps a esclarir que les afirmacions que el Grup Municipal de Junts per Lliçà d'Amunt va escriure en la seva columna d'opinió de l'edició del mes de novembre d'aquest butlletí són totalment falses, que no estan contrastades i no es corresponen amb la realitat de

la nostra entitat.

L'Associació de Jubilats i Pensionistes de Palaudàries, que aplega més de 300 socis, hem fet arribar una carta als representants del grup municipal que ens difama per tal que es retracti de les seves afirmacions o bé que les argumenti i ho demostrï, en el mateix espai on les va publicar.

Esperem de tot cor que puguin reflexionar i entendre que nosaltres no som més que una associació sense ànim de lu-

cre i que dediquem el nostre temps al bé comú i a la gent gran del municipi. Entenem que a les associacions se les recolza, no se les intenta difamar amb falsedats que, a més a més, no poden demostrar. Aprofitem aquest escrit per enviar un missatge d'ànim i una forta abraçada a tota la gent gran del nostre municipi en aquests moments difícils.

Associació de Jubilats i Pensionistes de Palaudàries

RETALLS, Pinzellades de Lliçà d'Amunt

Ara que ens apropem a les festes de Nadal i a un nou any, el Grup l'Abans de Lliçà d'Amunt ens presenta el seu nou treball. RETALLS, Pinzellades de Lliçà d'Amunt n'és el títol, perquè només s'han triat uns temes dels molts que conformen la realitat del nostre poble. Tenim el riu Tenes, amb la seva flora i fauna. L'exemple del Lliçanenc que aconsegueix fer realitat la seva il·lusió, volar. La Masia de Can Puig, sempre a la vista de tothom, al cim del turó. El Bram del Drac i el Gira foc, espectacles que atreïen tants lliçanencs per

la seva qualitat i novetat. La Botiga emblemàtica de Can Carnisser Vell, al cor de la Sagra, queviures, estanc, central de tel·lèfons, hostel, etc. I l'Escola del carrer d'en Bosc, on es formaven els nens i nenes fins als anys seixanta (1960). Aquest llibre, l'han fet un grup de lliçanencs, que coneixen i estimen el poble i volen que es conegui una mica més el que tenim al nostre entorn. Hem de conèixer bé el nostre ABANS, per viure conscients i compromesos el nostre ARA, i avançar, junts cap al DEMÀ. Bon Nadal i Bon any Nou.

Grup l'Abans

Setmana de l'Ocupació Juvenil

Durant l'última setmana d'octubre, es va realitzar al Servei d'Empresa i Ocupació de la Vall del Tenes, la 1ª edició de la SETMANA DE L'OCUPACIÓ JUVENIL.

Es van dur a terme diferents activitats on-line adreçades a joves d'entre 16 i 29 anys per millorar la seva ocupabilitat. Al llarg de la setmana, es van donar eines per a la recerca de feina durant la temporada de Nadal. També, es va apropar als joves la importància de saber gestionar les emocions durant el procés de recerca de feina.

Finalment, es va realitzar una

sensibilització d'emprenedoria com un altre camí per aconseguir feina, a partir de l'experiència de dos joves emprenedors.

En aquesta primera edició de la Setmana de l'Ocupació Juvenil van participar una cinquantena de joves i les seves valoracions van ser molt bones. Es considera positiva l'organització d'activitats per aquest col·lectiu juvenil, ja que facilita la seva entrada al món laboral.

Servei d'Empresa i Ocupació de la Mancomunitat de la Vall del Tenes

Aquests escrits s'han de lliurar, durant la primera setmana del mes anterior a la publicació, a través del correu electrònic comunicacio@llicamunt.cat a la regidoria de Comunicació de l'Ajuntament. Han de tenir una extensió màxima d'uns 800 caràcters amb tipografia Arial i cos 12. No es publicaran els escrits que atemptin contra persones o institucions. No es mantindrà correspondència ni s'atendran visites o trucades telefòniques respecte als originals no publicats. El butlletí no comparteix necessàriament el contingut de les opinions signades.

Telèfons

Servei Apropa'm
666 560 593
Biblioteca Ca l'Oliveres
938 607 116
CAP La Cruïlla
938 415 250
CAP Palaudàries
938 640 090
Casal de la Gent Gran
938 416 155
Casal de la Gent Gran de Palaudàries
936 837 954
Escola Miquel Martí i Pol
938 607 505
Escola Els Picots (antiga Països Catalans)
938 415 605
Escola Els Picots (antiga Sant Baldiri)
938 414 652
Escola Rosa Oriol i Anguera
938 435 725
Centre Cívic Ca l'Artigues
938 607 350
Centre Cívic Palaudàries
938 646 010
Correus i Telègrafs
938 419 087
Deixalleria
938 415 871
Deixalleria de Palaudàries
938 639 951
Escola Bressol Municipal Nova Espurna
938 415 331
Escola Bressol Municipal Palaudàries
938 645 954
Escola de Música La Vall del Tenes
938 414 886
Escola de Persones Adultes de la Vall del Tenes
93 841 63 43
Espai Jove El Galliner
938 607 227
Esplai
938 415 695
Farmàcia Esplugas
938 439 121
Farmàcia M. Codina
938 415 587
Farmàcia Mas
938 414 778
Farmàcia Portabella
938 439 301
Farmàcia Trullols
938 435 165
Farmàcia M. Sayós
938 416 105
Farmàcia D. Pinín
934 568 409
INS Lliçà
938 416 625
INS Hipàtia d'Alexandria
938 416 216
Jutjat de Pau
938 607 216
Local Social Ca l'Artigues
938 607 064
Local Social Can Costa
938 415 563
Local Social Ca l'Esteper
938 416 710
Local Social Can Farell
938 435 256
Local Social Mas Bo i Can Lledó
938 417 629
Local Social Can Salgot
938 417 770
Local Social Can Xicota
938 414 429
Local Social Can Rovira Nou
930 234 409
Oficina Municipal d'Informació al Consumidor
938 415 225
Organisme de Gestió Tributària
934 729 138
Parròquia
938 415 054
Pavelló Municipal d'Esports
938 607 025
Polícia Local
938 607 080
Protecció Civil
938 416 541
Recollida de trastam a domicili
938 415 225
Registre Civil
938 607 214
Servei d'Informació sobre Drogues
649 630 134
Servei d'Ocupació de la Vall del Tenes
938 415 812
SOREA (avaries)
900 304 070
Taxi Pujol
620 990 790

àgenda't

DESEMBRE

Dijous
3

TARDES DIY

Espai Jove El Galliner Horari: de 17.30h a 20h
Vine al Taller DIY i pinta una ampolla de vidre al teu gust! El millor de tot vindrà quan hi posem llumetes a dins i les encenguem!
Gratuït.
Inscripció prèvia: trucant al 938607001 o enviant un WhatsApp al 673930937.

Dimecres
9

DECOREM EL GALLINER

Espai Jove El Galliner Horari: de 17h a 20h
Ja arriba Nadal i el Galliner ho nota... T'apuntes a decorar-lo? Farem diferents manualitats nadalenques perquè quedi ben guarnit!
Gratuït.
Inscripció prèvia: trucant al 938607001 o enviant un WhatsApp al 673930937.

Dimarts
15

TARDES CREATIVES

Espai Jove El Galliner Horari: de 17.30h a 20h
Saps com fer un ninot de neu amb un mitjó? És molt fàcil i a més queda xulíssim! De quin color li posaràs el barret? Ja saps on el col·locaràs? O potser serà un regal...?
Gratuït.
Inscripció prèvia: trucant al 938607001 o enviant un WhatsApp al 673930937.

TALLER DE SALUT SEXUAL FEMENINA

Online Horari: de 17.30h a 19h
Tenir cura de la nostra salut sexual afavoreix que tinguem una millor qualitat de vida. Ningú neix après, tampoc en qüestions de salut sexual.
Gratuït.
Inscripció prèvia: 662 926 211- 936 115 021- 938 607 220

Dimecres
16

TARDES DE CINEMA

Espai Jove El Galliner Horari: de 17h a 20h
Vine a passar una bona estona amb la sessió de cinema "Christmas Film". Vosaltres trieu la pel·lícula i nosaltres posem les crispetes!
Gratuït.
Inscripció prèvia: trucant al 938607001 o enviant un WhatsApp al 673930937.

Desembre
-
Gener

PROGRAMACIÓ DE NADAL

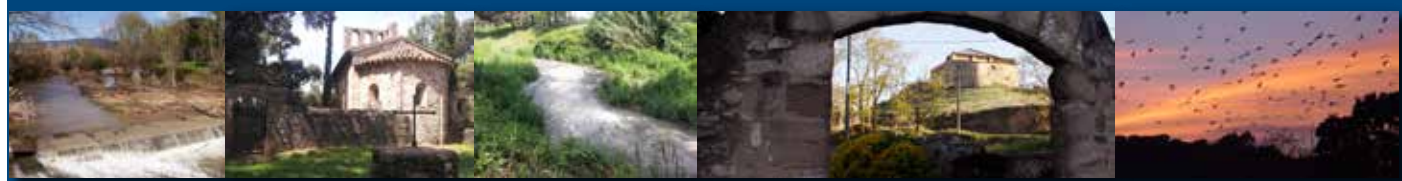
— PÚBLIC INFANTIL — JOVENT — PERSONES ADULTES — GENT GRAN — TOTS ELS PÚBLICS

Nota

Aquest butlletí de desembre es va editar durant la primera quinzena de novembre. Inclou activitats programades i previstes per al mes de desembre, però que, en funció de l'evolució de la crisi sanitària de la Covid-19, podrien veure's alterades. Per això, podeu seguir l'actualitat immediata a través del web i les xarxes socials municipals.



www.llicamunt.cat: A través de la web municipal podeu ampliar les informacions i oonsultar les activitats d'agenda. També s'hi pot consultar l'hemeroteca del butlletí i la informació sobre la reserva de publicitat.



Lliçà d'Amunt

un poble per viure



www.llicamunt.cat

