



## sumari

Nou equipament esportiu: Pumptrack, per a patins, monopatins i bicicletes

Pàg.\_5



Viu el Nadal a Lliçà d'Amunt amb propostes tradicionals nadalenques

Pàgs.\_6-7



Congelació de taxes per al 2023: només s'actualitzen qüestions normatives

Pàg.\_12



# Nous contenidors



## per al servei de recollida de residus

Pàg.\_3



**SERVEI DE CONTENIDORS  
TERRES ABONADES A DOMICILI**

[WWW.TRANSPORTSPOU.COM](http://WWW.TRANSPORTSPOU.COM)

93 841 68 91

[INFO@TRANSPORTSPOU.COM](mailto:INFO@TRANSPORTSPOU.COM)

**TRANSPORTS I SERVEIS  
POU PADRÓS. S.L.**



# opinió

## Salutació de l'Alcalde



Ignasi Simón Ortoll  
Alcalde

Ja tornem a ser al darrer més de l'any, Desembre. Un mes directament relacionat amb les festes de Nadal i tot el que l'envolta: sopars o dinars amb familiars i companys de feina, Loteria de Nadal, el Quinto de Nadal de l'Esplai, Fira de Nadal, Sant Esteve, nit i dia de Nadal, l'home dels nassos, La Grossa, el Parc Infantil de Nadal al Pavelló d'Esports, la Festa de Cap d'Any de L'Avaïam a l'Ateneu L'aliança, i un llarg etc. d'activitats que ens omplen les nostres agendes de trobades amb el nostre entorn més proper. Però també dies en els que engalanem els carrers amb llums i cançons de Nadal.

Un mes en el què normalment fem una aturada per valorar com ha anat l'any, tant de manera personal com professional. I, com Alcalde,

puc dir que aquest ha estat el mandat més complex dels que he viscut, per la crisi sanitària de la covid-19 i la posterior crisi energètica. Però, tot i això, estic content de la feina feta, de la implicació, en moments tan complexes, de tot l'equip humà que forma part de l'Ajuntament i que ha fet possible que la maquinària no s'aturi, ans el contrari, que funcioni cada cop més ben engranada per poder donar resposta a les creixents necessitats de la ciutadania.

Aprofito per explicar-vos que aquest mes, a més a més de celebrar, seguirem treballant per millorar Lliça d'Amunt. Com fem des del primer dia des de l'any 2007. Està previst que aquests dies comencin les obres de rehabilitació de l'històric safareig del Riu Tenes; que

es porti a terme la tercera i última fase de substitució de lluminàries públiques del municipi, per canviar les del centre del poble; i s'iniciarà el canvi de contenidors de recollida selectiva en les més de 300 bateries del municipi, que bona falta fa.

Com a novetats vull destacar que el nou Pumtrack de Paludàries està en marxa des de mitjans del mes de novembre i que ha tingut una meravellosa acollida per part del jovent del poble; i les obres d'asfaltat del carrer Creu de Baduell (a Can Rovira) que s'han executat en col·laboració amb l'Ajuntament de Palau Solità i Plegamans.

Desitjar-vos que passeu unes molt bones festes Nadal, una feliç entrada a l'any 2023 i que aprofiteu totes les

activitats que des de l'Ajuntament us hem preparat i que trobareu en el Programa de Nadal que us adjuntem. Hi ha per tots el públics: pels grans, no tan grans, petits, i evidentment per gaudir amb tota la família.



## “El nostre espai DE LLUITA PER LA IGUALTAT”

### CUENTAS

—“Si no eres mía, no lo serás de nadie”, fue lo último que me dijo antes de hundir el cuchillo en mi vientre.

—Tranquila, aquí no podrá saltarse la orden de alejamiento.

Una vez Pedro hubo acomodado a la mujer en su habitación, se dirigió a su despacho, abrió el cajón de su escritorio y sacó su libro de cuentas. Buscó la página y formalizó el ingreso al tiempo que negaba con la cabeza. Treinta y siete mujeres y aún faltaban dos meses para finalizar el año.

Después, apesadumbrado, se levantó y cerró las puertas del cielo.

Silvia Docón

<https://relatossesteban.wixsite.com/relatos>



# notícies de l'Ajuntament

## Nous contenidors de càrrega lateral per al servei de recollida de residus

S'instal·laran 1.415 nous contenidors en les 280 bateries de cinc fraccions de la via pública.

El servei de recollida de residus es presta de manera directa per l'Ajuntament des del febrer del 2014.

Els actuals contenidors de la via pública estan arribant a la fi de la seva vida útil i, per això, l'Ajuntament n'ha comprat de nous. S'han adquirit 1.640 contenidors de càrrega lateral per a les diferents fraccions de residus: resta, paper-cartró, envasos, vidre i orgànica, diferenciats pel color de la tapa. A més, el contenidor de cada tipus de residu tindrà una retolació específica amb informació per als usuaris. I, tenint en compte l'accessibilitat, els diferents contenidors incorporaran sistemes d'identificació de cada fracció per a invidents.

Dels 1.640 nous contenidors, se n'instal·laran 1.415 en les 280 bateries de contenidors de cinc fraccions emplaçats a la via pública. La resta de contenidors quedaran en estoc.

L'Ajuntament va convocar un concurs per a licitar el



subministrament i la instal·lació dels nous contenidors, que va guanyar l'empresa Rototank SL. El pressupost base de licitació era de 1.847.309,42 euros (IVA inclòs), que l'empresa contractada va disminuir i va establir en 1.574.797,46 (IVA inclòs).

A més d'aquests nous contenidors, a principis d'estiu es van incorporar tres nous vehicles al servei de recollida de residus, per tal millorar-ne l'eficiència.

I, a principis d'any, es va engegar una campanya de reciclatge anomenada "Superacciona't", que inclou una sèrie de vídeos de

bones pràctiques protagonitzats per l'heroïna de la campanya, Super-Àrtemis, per animar a separar els residus, una acte senzill que comporta molts beneficis ambientals i econòmics. Recordem que allò que llencem al contenidor gris, tot barrejat, són gairebé 7 milions de kgs de materials, dels quals el 80% són productes que es podrien reciclar perfectament, la qual cosa comportaria una contenció en l'increment de costos de la recollida de residus i, evidentment, la reducció de les emissions de gasos amb efecte hivernacle.

## Superacciona't!: Recicla

Si reduïm el volum de deixalles que dipositem al contenidor gris, estem contribuint a contenir costos i millorar l'entorn.



Les SUPERACCIONS de reciclatge fan que cada cop es redueixin més els residus que no es poden separar i amb una bossa petita de resta a la setmana n'hi ha prou.

Si aconsegueixes reduir el volum de deixalles que diposites al contenidor gris, estàs contribuint a contenir els costos i a millorar el teu entorn.

## Jornada tècnica a Can Dunyó

La Societat Catalana d'Herpetologia va fer, el passat 27 d'octubre, una jornada tècnica a Can Dunyó amb la participació d'una trentena de tècnics d'administracions i entitats de custòdia del territori.



[www.llicamunt.cat](http://www.llicamunt.cat): A través de la web municipal podeu ampliar les informacions i consultar les activitats d'agenda. També s'hi pot consultar l'hemeroteca del butlletí i la informació sobre la reserva de publicitat.





## Reparació del clavegueram del carrer de Josep Maria de Segarra

Un cop detectat l'origen de la fuga d'aigua, es va declarar l'obra d'emergència.

Drenatges del Besòs, sota la direcció facultativa de DBA Estudis i Projectes, va començar, el passat 24 d'octubre, les obres de reparació del clavegueram del carrer de Josep Maria de Segarra, que consisteixen a retirar el tub trencat del col·lector d'aigües residuals i posar-ne un altre del mateix diàmetre de PVC. També s'ha aprofitat per renovar dos pous de registre. Posteriorment, s'haurà de refer el paviment.

L'agost passat es va detectar que en un punt d'aquest carrer, proper al número 56, sortia aigua per la junta entre l'asfalt i la vorada. Després de diverses proves, es va veure una fuga d'aigua po-



table al Passeig de Sant Valerià, que podia ser la causa del problema, i Agbar ho va arreglar. Tot i això, continuava sortint aigua per la superfície del carrer de Josep Maria de Segarra i, per això, es va decidir passar una càmera robotitzada a través de la claveguera, que va detec-

tar que el col·lector d'aigües residuals estava enfonsat en un tram d'aproximadament 26 metres i molt fisurat en la resta del tram entre pous (45 metres). Immediatament, per poder accelerar els tràmits per reparar el col·lector, es va declarar l'obra d'emergència.

## Inici de les obres de pavimentació del carrer de la Creu de Baduell

Les obres de pavimentació del carrer de la Creu de Baduell, pertanyent als municipis de Palau-Solità i Plegamans i Lliçà d'Amunt, van començar el passat 7 de novembre.

L'Ajuntament de Palau-Solità i Plegamans va adjudicar les obres a l'empresa Marsal Excavacions SL per un import de 266.279,91€ (IVA inclòs). Aquest carrer és una de les vies principals dels barris

de Can Rovira Vell de Lliçà d'Amunt i Can Falguera de Palau-Solità i Plegamans, que hi limiten.

Els dos Ajuntaments van signar un conveni de cooperació i financien l'obra al 50%.



## Posada en marxa del nou sistema d'abastament del reg del Camp de futbol

Ja està en funcionament el nou sistema per regar el camp de futbol amb aigua de pou. Com estava projectat, s'ha passat una canonada que uneix el Pou Piscines, darrera la Piscina municipal, amb el dipòsit d'aigua que abasteix el sistema de reg del Camp de futbol. El sistema que hi havia fins ara, que utilitzava aigua de la xarxa municipal, ha quedat en reserva. S'estima que aquesta actuació generarà un estalvi anual mitjà d'uns 1.220 m<sup>3</sup> d'aigua potable i 2.567€.

El camp de futbol és de gespa artificial, però necessita un cert reg, tot i que molt menys que si fos de gespa natural.

La Junta de Govern Local va ratificar un Decret d'Alcaldia



que adjudicava l'obra de connexió del Pou Piscines amb el dipòsit del reg del Camp de futbol a l'empresa Segú Moviments Terres SL per un import de 10.283,67€ (IVA exclòs).

Amb aquest cost d'uns 12.500€, la nova instal·lació s'amortitzarà en menys de 5 anys, menys si es té en compte l'augment general del cost de l'aigua que previsiblement es produirà en els propers anys.

## Prohibició de crema de restes vegetals

De moment, la nova llei estatal 7/2022 de 9 d'abril de residus i sòls contaminats per a una economia circular prohibeix la crema de restes vegetals en entorns agraris i silvícoles. Únicament i amb caràcter excepcional i motivat, es pot autoritzar la crema de restes agrícoles i forestals per motius fitosanitaris quan no existeixin altres mètodes per evitar la propagació de plagues, i la crema de restes forestals per a la prevenció d'incendis quan no existeixin alternatives per la seva eliminació (tot l'any). Però, posteriorment, s'ha fet una esmena de la llei per suprimir l'apartat que prohibeix cremar als pagesos, que serà efectiva a partir del gener.

A dia d'avui, la crema de restes vegetals dins la zona urbana també està prohibida i s'està a l'espera de si també es modifica.

Sobre la crema de restes vegetals per a activitats lúdiques, per exemple calçotades o barbacoes, sí que es poden continuar fent (fins al 14 de març).

El procediment per tal de gestionar aquests casos és telemàtic encara que també es pot fer de manera presencial:

<https://web.gencat.cat/ca/tramits/tramits-temes/8776-autoritzacio-activitats-risc-incendi?category=767b5c1e-a82c-11e3-a972-000c29052e2c>

**Què fer amb les restes vegetals que no es poden cremar?**

- Triturar i incorporar als sòls
- Triturar i estesa al sòl (encoixinat)
- Gestió per a la producció de biomassa
- Autocompostatge
- També pots portar les restes vegetals a una planta de compostatge (gestor de residus).



# notícies de l'Ajuntament

## Pumptrack a Palaudàries

El nou equipament es pot utilitzar amb patins, monopatins i bicicletes.

L'empresa Pumptrack Park SL va instal·lar, el passat novembre, un pumptrack al costat de la pista poliesportiva de Palaudalba, adjacent al Casal de la Gent Gran de Palaudàries.

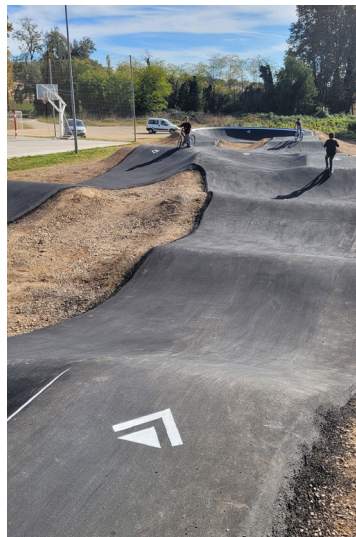
Un pumptrack és un circuit creat inicialment per a bicicletes BMX, la construcció del qual, amb salts i peralts, permet fer voltes al circuit sense pedalar mitjançant una tècnica que aprofita la inèrcia del cos bombejant amunt i avall. Aquest equipament és una alternativa als skateparks per poder patinar amb patins, monopatins i bicicletes de forma més fàcil i segura, con-



vertint-ho en una instal·lació més accessible per a tots els públics.

A Lliçà d'Amunt hi ha un skatepark al centre urbà i un altre a Ca l'Esteper, però la creixuda de la demanda d'aquest tipus d'instal·lació ha portat a projectar un pumptrack al costat de la pista poliesportiva de Palaudalba, a prop de l'institut escola Miquel Martí i Pol. A més, el local que hi ha al costat de la pista poliesportiva de Palaudalba, que està cedit a l'associació de veïns de Palaudalba, s'arreglarà i es compartirà amb la regidoria d'Infància i Joventut per complementar les activitats de l'Espai Jove El Galliner.

La instal·lació del pumptrack es va adjudicar mitjançant contracte menor a l'empresa Pumptrack Park SL per l'import de 48.339.50€ IVA inclòs.



## Campanya de Nadal per promoure el comerç local

L'Ajuntament i l'Associació de Comerços i Serveis de Lliçà d'Amunt (CIS) han preparat una campanya de Nadal per promoure el comerç local. Aquestes festes, llueix la bossa del comerç local amb l'eslògan "Jo faig poble. Jo compro a Lliçà d'Amunt! #JOrecolzocislliça".

Per aconseguir aquesta bossa, demana la butlleta a qualsevol dels establiments adherits a la campanya i per cada compra superior a 10€

aconsegueix un segell. Un cop obtinguis els 6 segells de la butlleta, podràs recollir la bossa a l'Oficina d'Atenció a la Ciutadania de l'Ajuntament. La promoció és vàlida per a compres fetes de l'1 de desembre al 8 de gener, però les bosses són limitades, n'hi ha 500.

A més, a la segona cara de la butlleta, trobaràs un espai on emplenar les teves dades per participar en el sorteig de les paneres de CIS.



**Tienda Online:**

- drogueria
- perfumeria
- cosméticos

Consulta nuestra web para conocer los **Envíos Gratis** **Precios Muy Competitivos**

**LIMPIATUCASA.NET**

Compra desde la **COMODIDAD DE TU CASA**

C/ Josep Maria Sert, 8 Lliçà d'Amunt

[www.limpiatucasa.net](http://www.limpiatucasa.net)

[info@limpiatucasa.net](mailto:info@limpiatucasa.net)

+34 606 81 85 32

**ALUMINIOS PACO**

Todo en carpintería de ALUMINIO y PVC:

- Mamparas de baño
- Falsos techos
- Correderas y practicables
- Persianas
- Mosquiteras
- Ventanas de PVC
- Rejas de ballesta
- Motorización de persianas
- Cierres de seguridad

Más de 30 años de experiencia

MÓVIL: 609.38.80.88  
FAX: 93.841.92.77  
[pacomunt@hotmail.com](mailto:pacomunt@hotmail.com)



# notícies de l'Ajuntament

## Viu el Nadal a Llicà d'Amunt

Juntament amb aquest butlletí s'ha repartit un programa amb les activitats que l'Ajuntament i entitats locals han organitzat per les festes de Nadal 2022-2023; es tracta d'una programació amb propostes tradicionals d'esperit nadalenc.

### CAÇA EL TEU TIÓ

Els tions dels nens i nenes de Llicà d'Amunt s'han amagat al Pinar de la Riera i podran venir a buscar-los el dissabte 3 i el diumenge 4 de desembre a partir de les 10h per endur-se'ls a casa.



### CONCERT DE CANT CORAL DE NADAL

La Coral l'Aliança i la Parròquia de Sant Julià han organitzat un Concert de Cant Coral de Nadal per dissabte 10 de desembre, a les 20.30h, a l'Església de Sant Julià, amb la participació del Cor de dones i el Cor mixt de la Coral l'Aliança.

### FIRA DE NADAL

La Fira de Nadal, que arriba a la vintena edició, enguany s'ubicarà a l'aparcament del carrer de l'Aliança, el cap de setmana del 17 i 18 de desembre, el dissabte d'11h a 21h i el diumenge de 10h a 14h. Hi trobareu parades de decoració, alimentació, roba... i activitats complementàries per a tots els públics:

- dissabte, a les 11.30h: **Dançons**, espectacle infantil d'animació farcit de cançons, danses i jocs musicals



de tota mena.

- dissabte, a les 12.30h: **Ballada de sardanes** organitzada per Tocats per la sardana.

- dissabte, a les 17h: **Taller de maquillatge**. Pintacares amb temàtica nadalenca a càrrec d'El Show de Betty. Activitat sense cost. Aforament limitat.

- diumenge, a les 12h: **Visita del Pare Noël** (de les 10h a les 11.45h estarà al Mercat setmanal).

- diumenge, a les 12h: **Exhibició de dansa** a càrrec de l'alumnat de l'escola de dansa Trackdance.

- diumenge, a les 13h: **Cançada de Nadales** a càrrec del Cor Mixt de la Coral l'Aliança.

### EL TIÓ MÉS GRAN I DIVERTIT DEL MÓN

El Tió més gran i divertit del món no faltirà a la cita de cada any al nostre poble. L'Ajuntament convida a petits i grans a fer cagar el tió, el dissabte 17 de desembre, entre les 11h i les 14h, i les 17h i les 21h, a l'aparcament del carrer de l'Aliança.

Cal inscripció prèvia a través del web municipal ([www.llam.cat/nadal](http://www.llam.cat/nadal)) a partir de l'1 de desembre i fins a completar l'aforament.

### LES PASTORES D'AMUNT I PALAUDÀRIES

Aquest any la programació de Nadal tornarà a comptar



amb la representació d'"Els Pastorets" de Josep Maria Folch i Torres a càrrec de diferents persones del municipi, que tindrà lloc el dissabte 17 i el diumenge 18 de desembre a les 18h a l'Ateneu L'Aliança. En aquesta ocasió, serà una versió un pèl diferent de l'obra nadalenca per excel·lència. "Un multivers on el ruc Navarro, el Paco Tombas, el

Pobre Moncau, les Alimanyes del riu, el Girafoc de l'Entropia i l'hostal de Ca la Coixa ressonaran als grans i farem conèixer als petits i joves", diu la directora, Txell Roda.

Les entrades s'han d'adquirir, a partir de l'1 de desembre, a través del web municipal ([www.llam.cat/nadal](http://www.llam.cat/nadal)). El preu de l'entrada és de 3€. L'aforament és limitat a la capacitat





# notícies de l'Ajuntament

## Viu el Nadal a Lliçà d'Amunt

D'entre tota la programació nadalenca destaca la Fira de Nadal, amb canvi d'ubicació i activitats complementàries, i una versió autòctona de la tradicional representació d'Els Pastorets.

de la sala.

### CONCERT DE CORS

L'Escola de Música de la Vall del Tenes ha organitzat un Concert de cors per al dilluns 19 de desembre, a les 19h, a l'Església de Sant Julià, a càrrec dels cors de l'escola.

### BALL DE NADAL PER A GENT GRAN

Tota la gent a partir de 65 anys està convidada a gaudir del Ball de Nadal, el dijous 22 de desembre, a les 17h, a l'Ateneu l'Aliança.



### MISSA DEL GALL

La Parròquia de Sant Julià celebrarà la tradicional Missa del Gall, el dissabte 24 de desembre, a les 22h, a l'Església de San Julià.

### QUINTO DE NADAL

L'Esplai organitza el Quinto de Nadal, que tindrà lloc el diumenge 25 de desembre, a partir de les 18h, a l'Ateneu l'Aliança, un esdeveniment obert a tothom on tindreu l'oportunitat de guanyar diversos premis de tota mena en ambient festiu. Aquesta activitat compta amb la col·laboració de diversos establiments del municipi. L'aforament està limitat a la capacitat de la sala.

### PARC DE NADAL

El Parc de Nadal torna un any més amb uns dies plens d'activitats per als més petits



de la casa, nens i nenes de 0 a 12 anys. A l'interior del Pavelló hi haurà tallers creatius, inflables, maquillatge, zona per a nadons, espais de jocs diversos i consoles, entre altres activitats. Aquest any, com a novetat, podrem passar una bona estona amb jocs de taula familiars que ens oferirà "Tricric" (més informació a [www.tricric.cat](http://www.tricric.cat)).

A l'exterior del Pavelló també hi haurà activitats diverses adreçades als més grans. Aquesta serà l'oferta lúdica gratuïta de la propera edició del Parc Infantil de Nadal, que tindrà lloc del 28 al 30 de desembre, de 16h a 20h, al Pavelló d'Esports (aquest horari pot patir variacions).

### CONCERT DE CAP D'ANY

I, per donar la benvinguda a l'any 2023, l'Ajuntament també ha organitzat el ja tradicional Concert de Cap d'Any,



per al dissabte 1 de gener a les 19h al Pavelló d'Esports, a càrrec de la Bandeltenes, que ens oferirà un repertori variat estilísticament.

I, al gener, la programació festiva continuarà amb l'Oficina dels somnis per lliurar la carta per als Reis Mags al Patge Xumet i la Patgessa Amèlia (reserva d'entrades a partir del 19 de desembre a [www.llam.cat/nadal](http://www.llam.cat/nadal)), i l'arribada dels Reis Mags de l'Orient, amb cavalcada, pregó i espectacle sorpresa.

En el proper butlletí explicarem les activitats que inclou el programa de Nadal per al gener.

L'Ajuntament utilitzarà l'etiqueta #ViuelNadalaLliçà per a totes les publicacions a les xarxes socials relacionades amb la programació nadalenca.

## L'Ajuntament s'adhereix a la campanya "Nadal inclusiu"



Un any més, l'Ajuntament de Lliçà d'Amunt col·labora amb la plataforma Club Mamas G i l'Associació Divers per portar a terme la campanya "Nadal inclusiu" amb l'objectiu de facilitar l'accessibilitat a les activitats nadalenques dels infants que tinguin alguna diversitat funcional (psíquica o motora) perquè les puguin gaudir amb normalitat. D'aquesta manera, a les ac-

titivats infantils de la programació de Nadal es promouen les cues inclusives i es dona prioritat de pas a l'infant que ho necessiti acompanyat d'una persona adulta si es requereix.

Amb aquesta iniciativa es promou la inclusió i es normalitza la convivència de tots els infants que pateixen algun tipus de diversitat funcional, ja sigui permanent o puntual.

## Guarniment nadalenc sostenible

En aquests moments de crisi energètica i ambiental, per evitar la contaminació lumínica i estalviar energia, l'Ajuntament ha col·locat i provat els llums de Nadal, que s'encendran amb certes mesures: la il·luminació començarà més tard que altres anys, la setmana de la Fira de Nadal, el dilluns 12 de desembre, i es programaran els interruptors horaris de tal manera que les llums s'apaguin abans, a les 22h.

En matèria de prevenció de la contaminació lumínica, Catalunya aplica el Decret 190/2015, de 25 d'agost, de desplegament de la Llei 6/2001, de 31 de maig, d'ordenació ambiental de l'enllumenament per a la protecció del medi nocturn, que estableix un seguit de mesures respecte l'enllumenat



nadalenc per tal de reduir la contaminació lumínica i estalviar energia; com ara la necessitat de mantenir apagat aquest enllumenat en horari nocturn, excepte els dies singulars fixats per cada ajuntament (nadal, cap d'any, etc.), la necessitat de disposar d'un sistema d'accionament programable a les instal·lacions d'il·luminació i la limitació de la potència màxima per unitat de superfície.



# notícies de l'Ajuntament

## Nadal a la Biblioteca Ca l'Oliveres

La biblioteca ha organitzat diferents activitats de Nadal per viure aquestes festes amb família.

Dissabte 3 de desembre, a les 12h:

**TAST DE PRODUCTES NADALENCES**

Dins de l'activitat "L'hora del vermut a Ca l'Oliveres". Coneixerem com treballen a l'Obrador de Xocolates Granollers i ens oferiran un petit tast de diferents productes nadalencs: turró, bombons, galetes, xocolates... A càrrec de Xocolates Granollers. Adreçat a adults.

Dilluns 12, a les 17.30h:

**- TALLER FAMILIAR DE NADAL: "REUTILITZEM ENVASOS I ENS DIVERTIM!"**  
Si porteu una ampolla d'1.5l d'aigua buida la convertirem en un fanalet i també podrem fer una garlanda de llum entre tots per decorar la biblioteca. A càrrec d'Anna Nieto. Adreçat a famílies amb infants a partir de 3 anys.



Dimarts 13 de desembre, a les 17.30h:

**- TALLER CREATIU DE NADAL "LLUM D'ENTRESON"**

Farem una llum que ens ajudarà a agafar el son abans d'anar a dormir i ens acompanyarà en aquells sons lleugers (entreson). Cal portar un pot de vidre. A càrrec de Glòria Nicolau. Adreçat a infants a partir de 4 anys.



Dijous 15 de desembre, de les 18h a les 20h:

**TALLER DE NADAL PER A ADULTS**

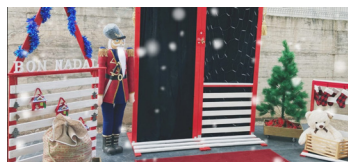
Es faran diferents elements amb feltre per decorar la casa. A càrrec de Montse Ramírez.



Dissabte 17 de desembre, a les 11 h:

**ESPECTACLE FAMILIAR "BALLEM EL NADAL"**

Has ballat alguna vegada el Nadal? I coneixes les històries de l'Arbre de Nadal i de l'infant que no tenia sabates? No? Doncs no pots faltar a aquest espectacle! Explicarem conta-contes nadalencs, ens ho passarem molt bé i sobretot ballarem junts el Nadal! A càrrec de la Cia NS danza. Adreçat a tots els públics.



Inscripció prèvia a partir de l'1 de desembre per a totes les activitats. Places limitades.

**CALENDARI D'ADVENT A LA SALA INFANTIL**

Durant aquest mes de desembre trobareu un Calendari d'Advent a la sala infantil de la biblioteca. Cada tarda, de dilluns a divendres, fins el dia 23, anirem descobrint què s'amaga dins de cada caseta. Tots junts farem el compte enrere fins a Nadal.



## Curs intensiu de Nadal de Monitors/es d'Activitats d'Educació en el lleure infantil i juvenil

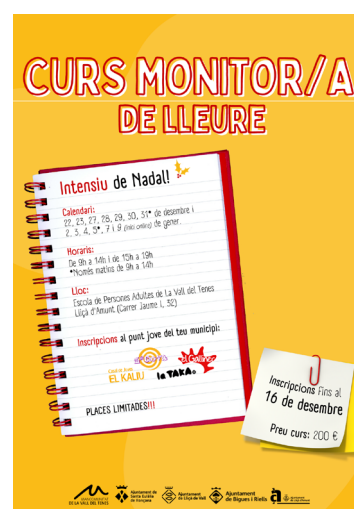
Un any més, conjuntament amb la Mancomunitat de la Vall del Tenes, la regidoria d'Infància i Joventut ha organitzat un curs intensiu per aconseguir el títol de Monitor/a d'Activitats Educatives, dirigit a joves a partir de 18 anys.

El curs es farà durant les vacances de Nadal, de forma presencial, a l'Escola de Persones Adultes de la Vall del Tenes.

Per inscriure's al curs o per a més informació, podeu adreçar-vos a l'Espai Jove el Galliner mitjançant el correu electrònic [elgalliner@llicamunt.cat](mailto:elgalliner@llicamunt.cat), per telèfon al 93 860 70 01, per Whatsapp al 673 93 09 37 o presencialment de dilluns a divendres de 16h a 20h. El període d'inscripcions finalitza el 16 de desembre.

**Com és el curs de monitor/a de lleure?**

Fent aquest curs obtindràs el



diploma de Monitor/a d'activitats de lleure educatiu infantil i juvenil, atorgat per la Secretaria General de Joventut de la Generalitat de Catalunya.

Per obtenir el títol oficial, l'alumne ha de superar les tres etapes que componen el curs:

1. Etapa lectiva de 100 hores presencials i 50 hores a distància
2. Etapa de pràctiques de 160 hores
3. Memòria de l'etapa de pràctiques

## Horari de desembre i Nadal de la Biblioteca

La biblioteca tancarà el dilluns 5 i el dimecres 7 de desembre.

El divendres 23 de desembre la biblioteca obrirà en horari

de matí, de 10 a 14h; a la tarda estarà tancada.

Del 24 de desembre al 7 de gener (inclosos) la biblioteca estarà tancada.





# notícies de l'Ajuntament

## Per Reis, cap infant sense regal

**Torna la campanya solidària de recollida de joguines i d'apadrinar una carta de Reis.**

La regidoria d'Acció social torna a organitzar la Campanya solidària "Per Reis, cap infant sense regal!", una campanya que es va iniciar ara fa set anys.

L'objectiu d'aquesta campanya és recollir joguines, noves o en perfecte estat, per a diverses franges d'edat, per repartir-les entre els nens i nenes i el jove beneficiaris de Serveis Socials, i que cap d'ells es quedi sense regal la nit màgica de Reis.

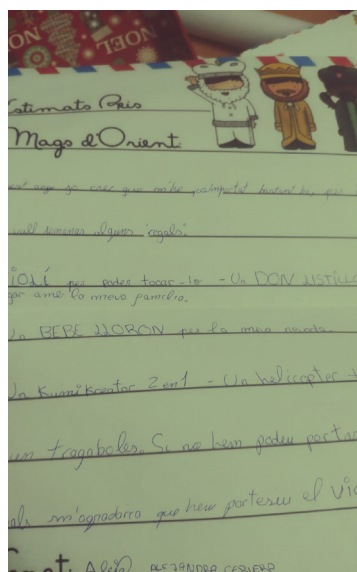
Les persones que vulguin col·laborar-hi poden:

- Portar joguines noves o en perfecte estat.
- Apadrinar una carta de Reis. Els nens i nenes i jove beneficiaris de Serveis Socials escriuran una carta als Reis i les persones que vulguin fer realitat la seva petició podran recollir una d'aquestes cartes i col·laborar amb un regal concret per a una persona determinada.

La recollida de cartes tindrà lloc fins al 16 de desembre, de dilluns a divendres de 9 a 14h i els dilluns també de 16h a 17h, a les dependèn-



**Per Reis, a Lliçà ...  
CAP INFANT SENSE REGAL**



cies de la regidoria d'Acció social.

Les joguines noves o en perfecte estat i els regals de les cartes s'hauran de portar al Parc de Can Godanya o a les dependències de la regidoria d'Acció social, de dilluns a divendres, de 16h a 20h, fins al 16 de desembre.

Més informació: regidoria d'Acció Social.

## Concurs: "Coneix els Reis Mags en persona"

Ses Majestats els Reis Mags de l'Orient, en la visita que faran al nostre municipi el dijous 5 de gener, rebran 10 infants en audiència privada a la Biblioteca Ca l'Oliveres.

Qui vulgui ser afortunat/da de formar part d'aquest grup d'infants, primer haurà de fer préstec de llibres a la biblioteca entre els dies 1 i 21 de desembre, emplenar una butlleta i dipositar-la en una urna habilitada per a l'ocasió. Entre totes les butlletes rebudes, es

farà un sorteig i els noms dels 10 guanyadors/es es donaran a conèixer a les xarxes socials municipals, a més de contactar amb ells personalment.

Aquesta activitat va dirigida a infants entre 4 i 9 anys empadronats a Lliçà d'Amunt.

Per a més informació podeu posar-vos en contacte amb la Regidoria de Cultura de l'Ajuntament, trucant al 93 841 52 25 o bé enviant un correu electrònic a cultura@llicamunt.cat.



## Es busquen Patges Reials

Ses Majestats els Reis Mags de l'Orient arribaran a Lliçà d'Amunt el dijous 5 de gener del 2023 carregats de màgia, il·lusió i regals per repartir a tots els lliçanens i lliçanenques, i necessiten l'ajuda dels seus patges per fer-ho possible.

Si tens ganes de passar-t'ho bé fent de Patge Reial, dona'ns les teves dades (nom i cognoms, edat, adreça postal i electrònica, telèfon mòbil i, en cas de ser menor, el nom i cognoms del pare, mare o tutor legal) a través del for-

mulari que trobaràs al web municipal ([llam.cat/patges](http://llam.cat/patges)). Pot participar-hi tothom qui vulgui, a partir dels 12 anys.

El període d'inscripció és de l'1 al 15 de desembre, ambdós dies inclosos; no s'acceptarà cap sol·licitud abans ni després d'aquestes dates.

Les inscripcions es faran per estricta ordre d'arribada. Les places són limitades; es necessiten 12 patges. Un cop passat el termini d'inscripció es portarà a terme una reunió informativa amb tots els participants.





## “Puja al Bus per La Marató”

L'Ajuntament, per mitjà de TLA, col·laborarà amb La Marató de TV3 i Catalunya Ràdio, per dissetè any consecutiu.

Per dissetè any consecutiu, l'Ajuntament col·laborarà amb La Marató de TV3 i Catalunya Ràdio, que enguany serà el diumenge 18 de desembre i estarà dedicada a la salut cardiovascular, la principal causa de mort als països desenvolupats i un dels problemes actuals de salut pública més rellevants.

Des de la regidoria de Transport públic i mobilitat es portarà a terme la campanya “Puja al Bus per La Marató”, amb la finalitat de destinar a la 31a edició de La Marató de TV3 la recaptació que es faci entre les línies urbanes de Transports de Lliçà d'Amunt (TLA) durant tota la jornada del divendres 16 de desembre.

L'activitat és tan senzilla com diu l'eslògan: Agafar el bus, encara que només sigui per pujar en una parada i baixar a la següent; d'aquesta manera ja s'haurà aportat quelcom a la causa.

Els beneficis obtinguts de la recaptació del bus d'aquesta jornada seran l'aportació popular que Lliçà d'Amunt farà a La Marató de TV3 d'enguany. Des de la primera participació a La Marató l'any 2006 fins avui, s'han recaptat i lliurat un total de 11.738,89€.

El total d'usuaris que hi han participat és de 16.625. Les malalties cardiovasculars, que inclouen les que afecten el cor i el sistema vascular (artèries i venes) són la principal causa de mort als països desenvolupats: segons dades de l'Organització Mundial de la Salut, van causar prop de 18 milions de morts el 2019, que representen el 32% del total de defuncions mundials. Aquestes xifres de mortalitat se sumen



al seu caràcter crònic, fet que impacta directament sobre la qualitat de vida dels pacients i genera dependència, risc de complicacions i uns costos sanitaris i socioeconòmics molt elevats. Tot això les converteix en el principal problema actual de salut pública.

Hi ha moltes malalties que afecten la salut cardiovascular. Les més freqüents, entre d'altres, són la hipertensió arterial, l'arteriosclerosi, l'angina de pit, l'infart de miocardi, la insuficiència cardíaca i l'accident cerebrovascular o ictus. Algunes d'aquestes malalties no tenen símptomes i la mort sobtada pot ser-ne la primera manifestació. D'aquí que la prevenció sigui un factor clau, com indiquen els experts. I, és que, tot i que en els problemes de salut cardiovascular hi ha implicats factors de risc com l'edat, el sexe o la predisposició

genètica, els hàbits de vida saludables i les eines de prevenció dirigides als joves sans i a la població de risc són de gran utilitat per reduir-ne l'afectació.

La sensibilització i la divulgació sobre la salut cardiovascular, juntament amb l'impuls de la recerca científica, seran els objectius de la 31a edició de La Marató de TV3 i Catalunya Ràdio, que desplegarà la seva campanya al llarg d'aquest any i tindrà com a punt culminant el programa del 18 de desembre. Catalunya disposa d'una xarxa sòlida de grups de recerca en malalties cardiovasculars, que, gràcies als fons recaptats, podran aportar avenços en la prevenció, el tractament i el pronòstic d'aquestes malalties amb l'objectiu de millorar l'esperança i la qualitat de vida de les persones afectades.

## 23 anys de TLA

Transports de Lliçà d'Amunt (TLA) va fer 23 anys el passat 25 d'octubre. Durant tots anys, TLA ha recorregut els quilòmetres equivalents a fer

118 vegades la volta a la Terra o anar 12 vegades a la lluna, i ha transportat l'equivalent a emplenar 40,2 vegades el Camp de futbol del Barça.



## Horaris de TLA per les festes nadalenques

Amb motiu de les festes nadalenques, els dies 25 i 26 de desembre i els dies 1 i 6 de gener no funcionarà cap línia de Transports de Lliçà d'Amunt (TLA).

A més, els dies 24 i 31 de desembre, la darrera sortida de

cada línia serà la següent:

A1 19:30h; A2 19:30h; A4 20:00h; A5 19:30h; A7 19:45h; A11 18:23h; A22 19:23h.

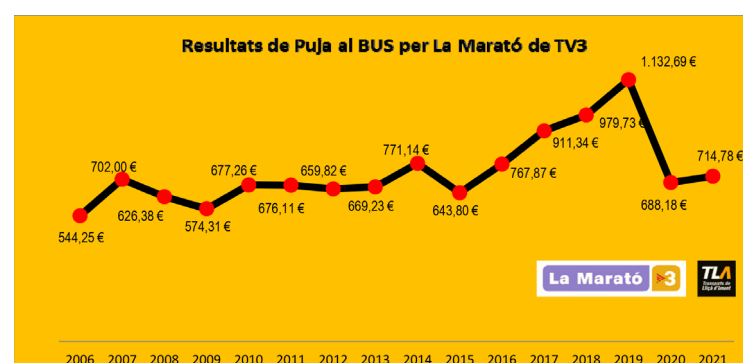
Podeu consultar tots els horaris del bus urbà al web municipal.

## Enquesta sobre els Centres Cívics municipals

L'Ajuntament té la intenció d'obrir els Centres cívics municipals en horari de matí a partir de l'any vinent, amb l'objectiu d'oferir activitats a les persones que no poden assistir-hi a la tarda o preferixen l'horari de matí.

Per saber l'acceptació que tindria aquesta proposta i veure'n la viabilitat, la regido-

ria de Cohesió social ha editat una enquesta per obtenir aquesta informació, però també perquè la ciutadania opini sobre quines activitats li agradaria que s'oferissin en aquests equipaments municipals. Les enquestes estaran disponibles als centres cívics i online a través del web municipal.





# notícies de l'Ajuntament

## Èxit de la Setmana de la gent gran

L'Ajuntament, l'Associació de Gent Gran de Lliçà d'Amunt i l'Associació de Jubilats i Pensionistes de Paludàries van preparar una programació plena d'activitats variades per celebrar la Setmana de la Gent Gran del 17 al 23 d'octubre.

L'Ajuntament va programar la projecció de la pel·lícula "Alcarràs", ball amb orquestra, una visita a Firagran i una excursió a la Garrotxa amb visites a l'Espai Cràter i la fundació d'elaboració de productes làctics, i un dinar a un restaurant especialitzat en cuina volcànica típica de la comarca.

Per altra banda, les dues associacions amb seu als casals



de la gent gran també van preparar diferents activitats com campionats de dòmino i rummikub, xerrades, etc.

Prop de 500 persones van participar a les activitats de la Setmana de la gent gran, una

setmana que se celebra des de l'any 2009, en el marc del Dia Internacional de les Persones Grans, que té lloc l'1 d'octubre, amb l'objectiu de promoure un envelliment actiu d'aquest col·lectiu.



## Celebració dels 150 anys de la Masia Ca l'Oliveres

La Masia Ca l'Oliveres va fer 150 anys el passat mes d'octubre i la Biblioteca Ca l'Oliveres, situada a l'antiga masia, va organitzar diferents activitats per celebrar aquesta efemèride.

Laia de Ahumada i M<sup>a</sup> Rosa Vidal van presentar el seu llibre "Entre mans. Dones pagues, dones dempeus" amb la participació de la Maria de La Kosturica. Joana Moreno i Núria Ramon, autora i il·lustradora del conte "La masia de les paraules" van explicar aquesta història de la Masia Ca l'Oliveres als més petits amb l'acompanyament de dos músics. L'escola d'art Kaizen va realitzar un mural

pop art cooperatiu a partir d'una imatge de la Masia Ca l'Oliveres. El grup L'Abans va encapçalar un recorregut a peu per conèixer algunes masies del poble: Can Puig, Can Joans, Can Genís i Can Majoral. El catedràtic d'Història Moderna de la Universitat de Barcelona Jaume Dantí va parlar de la importància econòmica i social de la masia al segle XIX en un acte on es va recordar la vida a la Masia Ca l'Oliveres amb intervencions de persones que hi havien viscut. I el grup Para bé l'Orella va explicar "Contes de terra endins", amenitzats pel Cor de Dones de l'Aliança.





# notícies de l'Ajuntament

## Congelació de les taxes per al 2023

D'entrada, no s'aplica cap increment en concepte d'IPC. I, en general, s'actualitzen qüestions normatives.

La Junta de Govern Local pública i el Ple extraordinari del passat 20 d'octubre van aprovar la modificació dels preus públics i les ordenances de cara a l'any vinent. Les principals modificacions són:

### Modificacions de les Ordenances fiscals (Impostos i Taxes):

- En l'Impost de Béns Immobles es mantenen els tipus actuals i, en relació a la bonificació del 50% en la quota íntegra de l'impost durant un període de cinc anys per als habitatges on s'hagin instal·lat sistemes per a l'aprofitament tèrmic o elèctric de l'energia provinent del sol per a l'autoconsum, s'afegeixen les instal·lacions solars elèctriques (fotovoltaïques).

- En la Taxa per expedició de documents administratius es modifica el nom de l'epígraf "Drets d'examen" a "Drets de participació a processos selectius" per tal d'aplicar la tarifa també a processos selectius que s'articulen a través del sistema de concurs de mèrits, que no inclou la realització d'exàmens.

- En la Taxa per parades, espectacles i atraccions situades en terrenys d'ús públic i indústries de carrer i ambulants, i rodatges cinematogràfics, en les llicències per a l'ocupació de terrenys amb atraccions de cotxes de xoc, canvien les quotes: per cada dia, de 257,50€ passa a 154,50€, i per la Festa Major passa de 412€



a 206€, per equiparar-les a les quotes de la resta d'atraccions considerades per a adults.

### Modificacions de les Ordenances no fiscals (preus públics):

- En l'Ordenança reguladora dels preus públics, s'apuja la tarifa de la recollida de residus voluminosos; s'actualitzen les mides dels anuncis de l'Informa't per un ajust en la maqueta; i s'unifiquen els preus del Casal d'Esports i del Casal d'Estiu, als quals també s'afegeix l'acollida de migdia, que és gratuïta, i l'acollida de tarda (45€), i en el Casal Jove també s'afegeix l'acollida de migdia gratuïta i s'afegeixen 2, 3 i 5 setmanes; també s'unifiquen els descomptes dels 3 casals, que no són acumulables.

- En el Preu públic per a la prestació de serveis de cases de banys, dutxes, piscines i instal·lacions anàlogues, s'ha incorporat que els descomptes no són acumulables.

- En l'Ordenança reguladora dels preus públics per la utilització dels serveis de les instal·lacions esportives municipals, s'ha afegit el cost de la reposició del carnet en el cas que els usuaris el perdin i s'inclou el preu del camp de futbol 5, que per a les entitats

## ORDENANCES FISCALS 2023

registrades al municipi és gratuït.

- En l'Ordenança reguladora dels preus públics per la utilització dels serveis dels Casals de Gent Gran de Lliçà d'Amunt, s'apuja el 9,5% aproximadament en la majoria de productes, corresponent a l'IPC dels anys 2021 i 2022, que es revisa.

### Modificació de les Ordenances reguladores:

- En l'Ús de les instal·lacions esportives municipals s'incorporen normes administratives del gimnàs (es pot demanar la baixa de la quota per motius mèdics justificats i hi ha un límit establert per usuaris inscrits), s'afegeix normativa específica de les activitats gratuïtes per a gent gran del pavelló i dels centres cívics, s'inclou un apartat sobre aforaments de les sales del gimnàs i s'incorporen punts a la normativa de la piscina i del patinòdrom.

- El Ple va aprovar inicialment el Reglament dels actes de benvinguda a la comunitat dels infants de Lliçà d'Amunt. L'acte de benvinguda a la comunitat és la celebració de la benvinguda social d'un nou ciutadà al municipi amb connotacions merament civils.

## Acte de benvinguda a la comunitat dels infants de Lliçà d'Amunt

L'acte de benvinguda a la comunitat és la celebració de la benvinguda social d'un nou ciutadà al municipi amb connotacions merament civils.

El Ple extraordinari del passat 20 d'octubre va aprovar el Reglament dels actes de benvinguda a la comunitat dels infants de Lliçà d'Amunt.

Per demanar la celebració d'un acte de benvinguda a la comunitat, l'infant haurà d'estar empadronat/da a Lliçà d'Amunt i no tenir una edat superior a dos anys a l'hora de presentar la instància de sol·licitud, que ha de fer el pare i/o mare del menor o el tutor/a, al registre general d'entrada de l'Ajuntament, adjuntant la fotocòpia del DNI

i el Llibre de família.

La cerimònia serà presidida per l'Alcalde/ssa o regidor/a a qui delegui i podran assistir-hi els familiars amb les limitacions que imposi l'aforament de l'espai on es realitzi l'acte. De la cerimònia s'aixecarà una acta que portarà el nom de "Carta de la Ciutadania", signada per qui l'hagi dirigit, els pares/tutors i almenys dos testimonis, amb què totes les persones signants es comprometen que el nadó sigui educat/da en els valors de pau, llibertat i justícia social, expressant l'adhesió a la Carta Europea de Protecció dels Drets Humans i a la Declaració Universal dels Drets del Menor.

## El web municipal incorpora cerques del CIDO

Des del mes de novembre el web municipal incorpora cerques personalitzades adreçades a la ciutadania i a les empreses de Lliçà d'Amunt provinents del Cercador d'Informació i Documentació Oficials (CIDO) de la Diputació de Barcelona.

El CIDO facilita la publicitat d'informació sobre processos selectius, contractació, subvencions, convenis, i normativa local de les institucions públiques perquè siguin accessibles a la ciutadania de forma senzilla.

A través de les cerques personalitzades es mostren conjunts de dades socials i econòmiques segmentades per tipus de beneficiari o d'activitat econòmica, que poden ser de gran utilitat per a les persones i empreses del nostre municipi.

A més de les cerques, el CIDO ofereix un sistema d>alertes personalitzades automàtiques per rebre a través del correu electrònic diferents recursos personalitzats d'acord amb les necessitats de cadascú.

Podeu visitar aquesta secció i subscriure-us al servei d>alertes personalitzades a l'enllaç: <http://llam.cat/cido>.

CIDO - Cercador d'Informació i Documentació Oficials

 El Cercador d'Informació i Documentació Oficials (CIDO) de la Diputació de Barcelona facilita la possibilitat de fer cerques i consultes de les institucions públiques perquè siguin accessibles a la ciutadania de forma senzilla. L'usuari té control de dades de major transparència i control a les diferents instàncies de resposta.

Cerques adreçades a la ciutadania

Ajuda i resposta als ciutadans de l'Eix d'Amunt, dependent per tipus de beneficiari

- Ciutadania general
- Seniors
- Esportistes
- Gestors
- Infants/Habuts
- Joves
- Persones amb discapacitat
- Persones amb dependència
- Persones amb risc social
- Persones amb risc d'exclusió
- Persones amb risc de vulnerabilitat
- Titulars universitaris





# e p o t e

## Ple extraordinari del 20 d'octubre

### 1.- Aprovació inicial de la modificació del Pressupost 2022.

El Ple va aprovar inicialment la modificació del pressupost de despeses de l'exercici 2022 per suplement de crèdit i crèdit extraordinari a finançar amb baixes i romanent de tresoreria. Es va aprovar amb els vots:



### 2.- Aprovar la sol·licitud de subvenció per a la millora i renovació de les xarxes d'abastament d'aigua potable.

El Ple va aprovar la sol·licitud de subvenció per a la millora i renovació de les xarxes d'abastament d'aigua en baixa en el marc del Pla de recuperació, transformació i resiliència, finançat per la Unió Europea - NextGenerationEU (ref. BDNS 636385), per a l'actuació RENOVACIÓ DE LA XARXA D'ABASTAMENT D'AIGUA EN BAIXA DEL SECTOR MAS BO/CANLLEDÓ DE LLIÇA D'AMUNT. El punt es va aprovar amb els següents vots:



### 3.- Aprovació de l'addenda



### del conveni amb el Departament d'Educació.

El Ple va aprovar l'addenda al Conveni de col·laboració entre l'administració de la Generalitat de Catalunya, mitjançant el Departament d'educació, i l'Ajuntament de Lliça d'Amunt, per a l'execució de les obres d'ampliació de l'escola Martí i Pol per acollir l'institut escola de Lliça d'Amunt, en el sentit que l'increment de pressupost s'assumirà en la mateixa proporció que l'establerta al conveni, és a dir un 50% per cada part. El punt es va aprovar amb els següents vots:



### 4.- Aprovació provisional de la modificació de les ordenances fiscals per a l'exercici 2023.

El Ple va aprovar provisional-

ment la modificació de l'Ordenança General de Gestió, Liquidació, Inspecció i Recaptació dels ingressos de dret públic municipals que haurà de regir per a l'exercici 2023 i següents, així com el seu text refós. També va aprovar provisionalment per a l'exercici de 2023 i següents la modificació de les Ordenances fiscals que a continuació es relacionen, així com el seu text refós: Ordenança Fiscal núm. 1 reguladora de l'Impost sobre Béns Immobles; Ordenança Fiscal núm. 2 reguladora de l'Impost sobre vehicles de tracció mecànica; Ordenança Fiscal núm. 3 reguladora de l'Impost sobre construccions, instal·lacions i obres; Ordenança Fiscal núm. 4 reguladora de l'Impost sobre l'Increment de Valor dels terrenys de naturalesa urbana; Ordenança Fiscal número 5 reguladora de les Contribucions especials; Ordenança Fiscal

### Vols estar al dia dels temes tractats en els Plens?

<http://llam.cat/plens>



[www.llicamunt.cat](http://www.llicamunt.cat)



núm. 6 reguladora de la Taxa per expedició de documents administratius; Ordenança Fiscal número 8 reguladora de la Taxa per llicències o la comprovació d'actes o actuacions comunicades en matèria d'urbanisme; Ordenança Fiscal número 11 reguladora de la Taxa per la prestació del servei de gestió de residus municipals; Ordenança Fiscal reguladora de la Taxa per parades, espectacles i atraccions situats en terrenys d'ús públic i indústries del carrer i ambulants, i rodatges cinematogràfics. El punt es va aprovar amb els següents vots:



### 5.- Aprovació inicial de les ordenances reguladores.

El Ple va aprovar inicialment la modificació de l'Ordenança reguladora de l'ús de les instal·lacions esportives municipals i el Reglament dels actes de benivinduda a la comunitat dels infants de Lliça d'Amunt. El punt es va aprovar amb els següents vots:



Vols rebre les últimes notícies de Lliça d'Amunt? Subscriu-te al nou butlletí electrònic!

Segueix-nos a les xarxes socials!

[@llicamunt](#)
[ajllicamunt](#)
[llicamuntbot](#)



# notícies del poble

## “Miradas desde el puente”

La lliçanenca Concha Mateo Gracia ha publicat la seva primera novel·la, “Miradas desde el puente” i la presentarà el dilluns 12 de desembre, a les 19h, a la sala d'actes de la Biblioteca Ca l'Oliveres. L'autora farà la presentació acompanyada d'Àngels Espartal. En aquesta novel·la, Mateo s'atreveix a tocar temes tan profunds com l'amor, l'amistat, la mort, el suïcidi, l'homosexualitat o l'abús. El llibre es va publicar el passat mes de juliol de mans de l'editorial *Con M de Mujer*. L'autora explica la sinopsis de la novel·la i la seva biografia:

### SINOPSIS

La llamada inesperada de un antiguo amigo de universidad al que no ve desde hace casi veinte años pone patas arriba el mundo de Elisa. Su tranquila vida en una ciudad de provincias, de pronto se ve interrumpida por un pasado tormentoso que creía sepultado para siempre. Aun así, decide enfrentarse a él.

Su amiga se muere por causa de un cáncer terminal. El motivo de la llamada es organizarle una reunión de ex compañeros. Elisa no duda en trasladarse a Salamanca pese a la traición que motivó su marcha. El reencuentro con sus amigos tiene lugar en la cafetería Novelty, testigo mudo junto a la Plaza Mayor de su paso por la ciudad. Los primeros días, la situación parece controlada hasta que la verdad empieza a tejer un pasado.

En este viaje, cargado de nostalgia, tenderá puentes, los cruzará y contemplará la vida desde ellos en todas las direcciones posibles. También la muerte y el amor. La enfermedad de su amiga ha motivado el viaje y será la vía para recuperar esa realidad que se ha perdido durante tanto tiempo. Destapará una serie de secretos, propios y ajenos, y cerrará



viejas heridas.

A través de ella iremos conociendo a las personas que compartieron su vida, con sus luces y sus sombras, presentes o ausentes. Todos mantendrán relación con el puente, cargado de simbología, imprescindible en esta historia. Su vida cambiará por completo a partir de este viaje. En él resolverá antiguos episodios, viejos lazos se reencontrarán y se crearán otros nuevos que la acompañarán, ya para siempre, en la consecución de su proyecto más importante. Se trata de uno cargado de ilusión, esta vez elegido por ella.

### BIOGRAFIA

Concha Mateo Gracia Nacida en Montalbán (Teruel) en 1958, Concha Mateo cursó estudios de Turismo y Psicología en Zaragoza y Salamanca respectivamente. Trabajó en diferentes establecimientos hoteleros y veintiún años en el mundo de la educación. Vive en Lliçà d'amunt desde hace veinte años y, actualmente, está volcada en la escritura. Sus primeras publicaciones (2021) forman parte de diferentes antologías de microrrelatos publicadas por Diversidad Literaria. Entre otras: Luz de luna II, Microatardeceres IV, Escritores al alba V.

Junto con otras seis escritoras ha publicado la antología de relatos de mujeres El jardín de



Eva (Diversidad Literaria 2022) En 2021 resultó ganadora del III Concurso de relatos sobre el cáncer Katy Luz, organizado por la AECC de Pozoblanco con el relato No es la muerte, es la enfermedad.

En febrero de 2022 fue la ganadora del I Concurso de relatos organizado por la Escuela de escritura creativa Ray Bolívar con el relato sobre el acoso En la escalinata. En las convocatorias II y III quedó en segundo y tercer puesto respectivamente.

Miradas desde el puente es su primera novela donde se atreve a tocar temas tan profundos como el amor, la amistad, la muerte, el suicidio, la homosexualidad o el abuso.

La segunda, Una flor morada, está en fase de revisión y corrección.

También tiene previsto publicar un libro de relatos donde el tema principal gira en torno a la mujer.

**Concha Mateo Gracia**

## Antoni Castellà, Jutge de Pau de Lliçà d'Amunt

Antoni Castellà, de 79 anys, porta 9 anys en el càrrec de Jutge de Pau de Lliçà d'Amunt, des de l'any 2013. Castellà va substituir en el càrrec a Joan Pou, que va exercir el càrrec durant més de 25 anys (set. 84). Anteriorment, durant 18 anys, havia exercit de Jutge de Pau del municipi en Jaume Padrós (Jaume de Can Tixo). Antoni Castellà, que va arribar a Lliçà d'Amunt fa 46 anys, ha estat periodista de professió. El Jutge de Pau té una retribució econòmica, però escassa, i, per això, la persona que ocupa aquest càrrec pot dedicar-se a una altra activitat, tot i que ha de ser compatible, per evitar interferències que afectin a la independència a l'hora d'exercir la funció.

### - Per què va decidir presentar-se a Jutge de Pau?

L'anterior Jutge de Pau, en Joan Pou, em va demanar que em presentés de Jutge de Pau suplent, em va dir que tenia aptituds per ser-ho. No m'havia passat mai pel cap, però ho vaig fer i, després, quan ell ja no es va presentar com a titular, vaig fer-ho jo, ja m'he presentat dues vegades. M'agrada el contacte de tu a tu i el coneixement de la població. Em porta moltes hores, però ho faig de gust, i encara em queda temps per ser el president de l'associació de voluntaris de Protecció Civil i fer reportatges fotogràfics.

### - Quines qualitats creu que ha de tenir un Jutge de Pau?

Ha de tenir molta paciència, un tarannà conciliador, capacitat de comprendre la gent i coneixement de la ciutadania i del poble, a més de saber implantar bé la llei. He fet cursos per formar-me.

### - Quines són les tasques



### que més s'exerceixen actualment al Jutjat de Pau de Lliçà d'Amunt?

- La resolució de conflictes entre veïns, que no és fàcil, jo intento que les dues parts acabin amics i surtin contents, tot i que hi ha hagut 1 o 2 casos en què no ho he aconseguit. Em poso la toga, perquè així la gent em pren més seriosament, dóna més respecte. Al Jutjat de Pau jo no tinc amics, ni parents, ni veïns, jo no conec ningú, sóc totalment imparcial.

### - Quantes persones treballen al Jutjat de Pau de Lliçà d'Amunt i quines són les seves tasques?

- Hi ha 4 persones i jo; una persona al Registre Civil, una de Secretària judicial, una de gestor i una d'Auxiliar Judicial.

### - Què creu que suposaria l'eliminació dels Jutjats de Pau?

- Els Jutjats de Pau existeixen de fa molts anys i és una cosa constituïda, som la mà dreta del Jutjat de Primera Instància, que sense nosaltres anirien més endarrerits, perquè haurien de fer moltes més coses. Els magistrats ens tenen en molt bona consideració, m'ho va dir un magistrat que em va comentar que nosaltres som tan jutges com ells i que els traiem feina de sobre.



# notícies del poble

## Els Jutjats de Pau, un servei públic de proximitat per a la mediació i la resolució pacífica de conflictes veïnals

El Ple ordinari del passat 26 de maig va aprovar per unanimitat una moció en defensa dels Jutjats de Pau. La moció proposava rebutjar l'eliminació dels Jutjats de Pau i defensar la seva permanència en els municipis per la important tasca activa de mediació que exerceixen; reivindicar la rellevant funció de justícia de proximitat que exerceixen en l'àmbit municipal, que evita la demora dels conflictes veïnals i agilitza i alleugera la mateixa administració de justícia; reforçar la informació a través dels mitjans de comunicació de l'Ajuntament de la tasca que realitzen els Jutjats de Pau i identificar el Jutge/Jutgessa de Pau del municipi; i instar als diferents grups parlamentaris del Congrés dels Diputats i el Senat a rebutjar l'eliminació dels jutjats de pau del projecte de llei.

En l'actual projecte de llei orgànica d'eficiència organitzativa del servei públic de Justícia, per la qual es modifica la Llei Orgànica 6/1985 d'1 de juliol del Poder Judicial, per a la implantació dels Tribunals d'Instància i les Oficines de Justícia en els municipis, es preveu l'eliminació dels Jutjats de Pau. Així doncs, tots els municipis catalans que compten amb Jutjat de Pau veurien eliminada aquesta institució i es perdria el servei de Jutge/Jutgessa de pau.

Els Jutjats de Pau van ser creats per Reial decret l'any 1855. A Catalunya, el Jutjat de Pau és una institució arrelada des de fa anys, reconeguda per l'Estatut d'autonomia i que neix com

un servei de millora de les relacions veïnals. Actualment, 898 dels 947 municipis catalans compten amb un Jutjat de Pau.

Els Jutjats de Pau són òrgans unipersonals presents als municipis on no existeix Jutjat de Primera Instància i Instrucció. Estan liderats per un Jutge/Jutgessa de Pau que és una persona sense carrera judicial i nomenada pel Tribunal Superior de Justícia de Catalunya per un període de quatre anys.

Els Jutges/Jutgesses de Pau són escollits/des pel Plenari dels Ajuntaments a partir dels candidats/es que s'ofereixen o designat/da directament si no hi ha cap candidatura. La persona és escollida per la seva trajectòria personal, pel seu tarannà i coneix la dinàmica del municipi. Aquest fet evidencia l'arrelament de la persona designada a la comunitat i la capacitat de mediació local que se li atribueix. Al mateix temps, les tasques que desenvolupa comporten l'alleugeriment de la càrrega als tribunals de justícia, oferint judicatura de proximitat i estalviant molts recursos als mateixos tribunals.

Per ser Jutge/Jutgessa de Pau només cal ser major d'edat, tenir la nacionalitat espanyola i no estar immers en cap causa d'incapacitat, ni d'incompatibilitat per a l'exercici de les funcions jurisdiccionals (s'exceptuen les relatives a l'exercici d'activitats professionals o mercantils). No fa falta ser llicenciat en dret. Tenen competència en l'àmbit civil, dels assumptes

de quantia inferior als 90€, excepte els supòsits inclosos a l'article 250.1 de la Llei d'enjudiciament civil que, per raó de la matèria, corresponen als Jutjats de Primera Instància i Instrucció. Aquest article fa referència a les demandes que es derivin dels contractes d'arrendament de finques rústiques o urbanes.

Igualment, els Jutges/Jutgesses de Pau són competents, per delegació del Jutge Encarregat del cap del seu partit judicial, en matèria de Registre Civil i, així, practiquen les inscripcions corresponents als llibres I a III (sobre naixements, matrimonis i defuncions). De la mateixa manera, emeten els certificats acreditatius referits al seu àmbit de competència.

Segons el Jutjat de Pau de Lliçà d'Amunt, les seves competències tant en matèria civil com en matèria penal, són les següents:

- "Practicar els actes de comunicació (exhorts) de procediments tramesos per altres Jutjats (Civil, Penal, Violència de Gènere, Social (laboral), Mercantil, Menors...), per tal de facilitar-los el volum de feina. Això inclou les consultes padronals i el Punt Neutre Judicial (esbrinació domiciliària) per poder donar compliment a aquests exhorts, ja que no sempre els domicilis indicats són els correctes, per canvi de domicili o qualsevol motiu, la qual cosa fa que no es pugui localitzar la persona interessada en el domicili indicat per poder donar compliment a les diligències interessades en els exhorts.

La mitjana d'exhorts d'aquest any i de l'any passat ha estat d'uns 1.100, dels quals 500 són de l'àmbit penal i 600 de l'àmbit civil.

- Actes de conciliació destinats a intentar conciliar els habitants d'aquesta localitat per conflictes plantejats, majoritàriament entre veïns. Prèviament a aquests actes de conciliació, en la majoria de les ocasions, el Jutge de Pau rep les parts amb l'objectiu d'informar-los d'en què consisteixen els actes de conciliació per evitar una demanda civil o penal en el seu cas.

La mitjana de conciliacions dels darrers anys ha estat d'unes 21, les quals majoritàriament han acabat amb avenència entre les parts".

En relació al Registre Civil, les funcions del Jutge de Pau són:

- Signar totes les certificacions, fes de vida, inscripcions, compareixences i tots els documents que s'expedeixen a l'oficina, que són totalment gratuïts.

- Autoritzar el casament de dues persones en expedients de matrimoni previs a la celebració.

- Celebrar matrimonis.

- Autoritzar les llicències de sepultura dels difunts perquè es puguin enterrar al Cementiri.

L'any 2021, l'oficina del Registre Civil va expedir: 480 certificacions entre literals de naixement, de naixement per expedició del DNI, matrimoni, defunció i plurilingües; 210 fes de vida; 84 inscripcions de naixement; 65 inscripcions de matrimoni, 45 celebrats pel Jutge de Pau; 41 inscripcions de defunció; 78 expedients de matrimoni; 5 expedients

de rectificació d'error; 34 expedients relacionats amb el Llibre de família; 7 anotacions de Poders Notarials i Tutories; 16 expedients relacionats amb el nom i cognoms; 22 anotacions de divorci; 10 edictes rebuts d'altres municipis; 1 expedient d'inscripció de naixement fora de termini; 4 anotacions de nacionalitat; 2 trasllats d'inscripció; 24 notificacions i requeriments; 1 canvi de sexe.

Són actes inscrivibles en el Registre Civil: El naixement; La filiació; El nom i cognom i els seus canvis; La nacionalitat i veïnatge civil; L'emancipació i el benefici de la majoria d'edat; El matrimoni, la separació, reconciliació, divorci i nul·litat; El règim econòmic matrimonial legal o pactat; Les relacions paterno-filials i les seves modificacions; La modificació judicial de la capacitat de les persones, així com la que derivi de la declaració de concurs de les persones físiques; La tutela, la curatela i demés representacions legals, i les seves modificacions; Els actes relatius a la constitució i règim del patrimoni protegit de les persones amb discapacitat; La autotutela i els apoderaments preventius; Les declaracions d'absència i mort; La defunció".

**Jutjat de Pau de Lliçà d'Amunt**  
Rafael de Casanova, 8  
1a planta  
08186 - Lliçà d'Amunt  
938 607 216  
Dimarts, dijous i divendres  
de 10 a 14 h



## Què ha dit la premsa?

### Crema un ciclomotor en un xoc amb un cotxe a Lliçà d'Amunt

Un ciclomotor va cremar-se el passat 10 d'octubre cap a 2/4 de 6 de la tarda després d'una topada amb un turisme al carrer Empordà, a Lliçà d'Amunt. El conductor del ciclomotor va patir ferides lleus i va ser traslladat amb ambulància a l'Hospital de Granollers. El xoc va passar quan el cotxe sortia del supermercat Condís va rebre l'impacte del ciclomotor, que anava pel carrer Empordà. Al lloc, hi van actuar Policia Local, Protecció Civil, Bombers i sanitaris del SEM.

### Mango accelera als EUA amb obertures a Miami i més botigues en cartera

La cadena tèxtil Mango ha obert un nou punt de venda a un dels principals carrers comercials dels Estats Units, Lincoln Road a Miami. A l'estat de Florida, preveu tres obertures més. El pla de Mango és arribar a 40 botigues als Estats Units a finals de 2024

### Sara Gay es proclama campiona estatal d'enduro

La ciclista de Lliçà d'Amunt va guanyar a Àvila i tanca una temporada molt bona.

### Mango inverteix en l'empresa de reciclatge de teixits Recovo

La cadena d'articles de moda Mango ha invertit, a través d'un préstec participatiu, en l'empresa Recovo, una empresa emergent de revenda d'excedents de teixits.

### La fauna autòctona retorna a Can Dunyó

La bassa de Can Dunyó, pro-

pietat de l'Ajuntament de Lliçà d'Amunt, recupera biodiversitat amb la retirada de peixos invasors que es va fer a l'agost de 2021. Ara s'hi tornen a veure ocells i han millorat les poblacions d'amfibis i rèptils. La zona humida en recuperació de Lliçà atrau aus com el cabusset i la fotja.

### L'artista lliçanenc Jaume Parera al Panoramic File amb "Hipercongost"

L'artista Jaume Parera, de Lliçà d'Amunt, participa en el Panoramic File amb un projecte "Hipercongost", un diàleg entre el passat i el present de Granollers a partir del riu.

### Gay guanya el Ciclocròs de la Garriga

La lliçanenca Sara Gay es va convertir en la guanyadora d'elit femení del Ciclocròs de la Garriga. La prova, puntuable per al Circuit Català de Ciclocròs i per al rànquing estatal, va acollir uns 280 participants.

### L'Església de Santa Justa estrena altar per celebrar els 40 anys de la reconstrucció

A més de l'altar, també s'ha estrenat embó per a les lectures i una nova còpia del retaule gòtic original de Santa Justa i Santa Rufina. També s'ha aprofitat per renovar la il·luminació i fer altres millores al temple.

### Werfen acorda la compra de l'americana Immucor per 2.000 milions de dòlars

El grup català Werfen, propietari entre d'altres d'un centre de producció a Lliçà d'Amunt, ha acordat l'adquisició de la companyia nord-americana Immucor, amb forta presència

global en diagnòstic in vitro de transfusió i transplantaments.

### Mor en Drac, un dels primers cavalls de la unitat muntada de Protecció Civil de Lliçà

En Drac, un dels primers cavalls que va tenir la unitat muntada del grup de Protecció Civil de Lliçà d'Amunt, va morir el passat 3 de novembre amb 26 anys. Havia participat en els dispositius de protecció civil de festes majors, rues de carnaval i cavalcades de Reis a Lliçà d'Amunt, en recerques de persones desaparegudes en pobles com Caldes, les Franqueses, Granollers o Barcelona i en representacions de la llegenda de Sant Jordi portant el cavaller al damunt.

### Societats constituïdes

- Garaje el Pla, SL, dedicada a la venda d'automòbils i vehicles de motor lleugers; manteniment i reparació de vehicles de motor.

- Skan Building Europe, SL, dedicada a la construcció d'edificis no residencials; comerç a l'engròs de fusta, materials de construcció i aparells sanitaris, etc.

- Servicios, Circularidad y Reutilización del Plástico SL, dedicada a la gestió de residus plàstics procedents d'empreses transformadores i clients, així com l'estudi, desenvolupament i fabricació de subproductes plàstics.

### Defuncions

- José Aranda Rojas, 90 anys. 20-10

- Concepción Radua Lozano, 26 anys. 26-10

## Farmàcies

### Farmàcies de guàrdia diürna (de 9h a 22h):

**J. Torras (Bigues):** del 25 de novembre a l'1 de desembre  
**D. Pinin (Lliçà d'Amunt):** del 2 al 8 de desembre  
**M. Trullols (Lliçà d'Amunt):** del 9 al 15 de desembre  
**N. Salayet (Santa Eulàlia):** del 16 al 22 de desembre  
**M. Sayós (Lliçà d'Amunt):** del 23 al 29 de desembre  
**P. Lozano (Bigues):** del 30 de desembre al 5 de gener

### Després de les 22h: Viñamata (Granollers)

**Farmàcies obertes dissabtes tarda i/o diumenges matí:** Codina, Sayós, Trullols i Pinín (Lliçà d'Amunt); Salayet (Sta. Eulàlia); Torras i Lozano (Bigues)

## El CAP Palaudàries, tancat el 9 de desembre

L'Equip d'Atenció Primària bre el CAP Palaudàries ro- Vall del Tenes ha informat mandrà tancat. La població que, per qüestions organit- de Palaudàries serà atesa al zatives, el dia 9 de desem- CAP La Cruïlla.

Aquesta tardor, protegeix-te el doble

Vacuna't contra la grip i amb la dosi de record de la vacuna contra la COVID-19 si tens més de 60 anys, ets professional de la salut, estàs embarassada o pateixes una malaltia crònica. Demana dia i hora a **La Meva Salut**, [citasalut.cat](https://citasalut.cat) o al teu centre d'atenció primària (CAP).



Més informació a [canalsalut.gencat.cat/vacuna-tardor](https://canalsalut.gencat.cat/vacuna-tardor)





# Opinió

## Grups Municipals



L'Equip de Govern socialista continua millorant el servei d'escombraries del municipi amb la renovació, durant els mesos de desembre i gener, de tots els contenidors de recollida selectiva que hi ha als carrers de Lliçà d'Amunt. En total l'Ajuntament ha comprat 1.640 nous contenidors d'escombraries per recollir de manera segregada el paper i el cartró, els envasos, el vidre, l'orgànica i la resta. Aquesta inversió de més d'1.500.000€ té com a objectiu canviar els antics i malmesos contenidors per uns més senzills d'utilitzar i més accessibles, facilitant així als veïns i veïnes el reciclatge. A aquesta inversió de més d'1 milió i mig d'euros, cal sumar-hi la que l'Ajuntament va fer el passat mes de juny amb la compra de tres nous camions per a la recollida d'escombraries.

L'Ajuntament ha millorat el sistema amb nous camions i nous contenidors. Però ara, entre tots i totes, hem de millorar els nivells de reciclatge del municipi per ser més sostenibles i aturar la pujada de costos que representa no reciclar suficient. Aquí encara tenim molta feina per fer.



Tanquem el mes de novembre, un mes actiu en la vessant més feminista. El 12 de novembre vam assistir a l'Assemblea Nacional de dones d'ERC, lloc de trobada per conèixer les dificultats que pateixen altres dones del món. Com les nostres companyes a l'Iran, lluitant en contra de l'obligatorietat de portar el vel, o la lluita de les dones africanes en contra de la mutilació genital. Però potser el que més ens va frapar per la proximitat és la lluita que duen a terme les dones andorranes per poder aixecar la prohibició d'avortar lliurement com en qualsevol país democràtic on es respectin els drets de les dones a decidir sobre el seu cos. Una jornada per constatar la feina que encara hem de fer per construir una societat amb una mirada feminista de qualitat, i poder sembrar quelcom productiu per aquelles que ens seguiran.

Ara que escrivim aquest article (15 dies abans de la seva publicació) encara no han tingut lloc els actes programats per commemorar el 25N, Dia internacional per l'eliminació de la violència vers les dones, esperem que tots ells hagin estat un èxit de participació tant de dones com d'homes, la nostra lluita no donarà fruits si l'altra meitat de la societat no se sent interpel·lada i lluita al costat nostre.



Aquest és l'últim informa't de l'any i el volem aprofitar per fer balanç i, també, per marcar-nos fites de cara a l'any que ve. Desembre, amb les seves festes de nadal, compres, grans àpats i fred... és un dels mesos on les desigualtats es fan més evidents. La caiguda dels ingressos, la pujada dels preus de l'electricitat i aliments, l'encariment de la vida, la baixada de persianes de molts negocis... són el neguit compartit que, només un Govern amb origen de classe treballadora pot percebre. Ara més que mai, és útil i necessari tenir gent a les institucions amb la sensibilitat i la voluntat de prioritzar la vida de la gent comuna, davant dels que sempre treuen profit de les crisi.

L'any que ve continuarem la nostra lluita per: regular els lloguers, re-municipalitzar els serveis bàsics, garantir la sobirania alimentària i la transició energètica, impulsar la fiscalitat verda i justa, seguir defensant els nostres boscos, lluitar per un poble socialment just i amb uns serveis de qualitat en tots els nostres Barris, fer de l'ESPAI CAN MALÉ un equipament ple de vida, d'activitats i oportunitats per al nostre poble...

Estem aquí, i allà, per defensar les vides dignes de totes les persones, i això, veïns i veïnes, **ÉS A LES VOSTRES MANS!**

Gaudiu les festes, escolliu regals de proximitat, que són els mantenen viva l'economia local, i aprofiteu la xarxa de transport públic per abraçar amics i amigues de tot el territori. Bones festes i millor any nou!



Acaba el año, y lo hace de la manera que habíamos pronosticado. Igual que hace Sánchez, eliminando la sedición del nuestro Código Penal para buscar favores electorales, el PSC de Lliçà d'Amunt comienza a "reformat" a toda prisa lo que no ha hecho durante 3 años y a contentar a sectores específicos del pueblo, buscando ese rédito electoral.

En Ciudadanos de Lliçà d'Amunt creemos que las cosas se tienen que hacer con la misma intensidad desde el primer momento de la legislatura y no guardarse "conejos en la chistera" para el final. Nuestro pueblo se merece un gobierno municipal que haga todo esto de manera más razonable, y que apueste por el Lliçà de las "pequeñas" cosas, como el re-asfaltado, la seguridad y la limpieza, desde el minuto uno.

Y en el 2023 lucharemos por ello.

Por otro lado, no queremos desaprovechar estas líneas para desear a todo el mundo unas felices fiestas y un buen año 2023.



S'acosten festes, Nadal ja és a tocar i aquest fet comporta tot un seguit de tradicions entre elles els dels regals nadalencs. En el moment actual on sembla i més després de la pandèmia, que tot es compra per internet; nosaltres volem recolzar al comerç de casa, al comerç de proximitat, el dels nostres botiguers que durant tot l'any donen vida als nostres carrers. Demanem a la població que pensi amb ells per aquestes dates i també a les institucions i sobre tot al nostre Ajuntament que els doni un cop de mà, apostant al màxim per ells i abocant l'encenall. No s'hi val amb propostes que són els comerciants qui les han d'afrontar econòmicament, hem de ser creatius per tal que el nostre comerç sigui el més actiu possible. Fem entre tots del nostre Poble un espai de trobada, de caliu i apostem pel nostre comerç, nosaltres ho farem, com ho hem fet sempre, animeu-vos.

Ara doncs tan sols ens resta desitjar-vos a tots molt Bones Festes, un Nadal fantàstic i un millor 2023!!!



# OPINIÓ

## Entitats i Bústia del lector

Aquests escrits s'han de lliurar, durant la primera setmana del mes anterior a la publicació, a través del correu electrònic [comunicacio@llicamunt.cat](mailto:comunicacio@llicamunt.cat), personalment, per fax (938 414 175) o per correu ordinari (c. d'Anselm Clavé, 73 08186 Lliçà d'Amunt) a la regidoria de Comunicació de l'Ajuntament. Han de tenir una extensió màxima d'uns 800 caràcters amb tipografia Arial i cos 12. El butlletí no comparteix necessàriament el contingut de les opinions signades.

### Presentació del tercer volum del llibre "Retalls"

El proper dia 16 de desembre a les 19:30h a la biblioteca, el Grup l'ABANS us presentarem el tercer volum de RETALLS, un nou recull de la memòria del nostre poble, amb el que podrem conèixer històries, curiositats, records, de la gent, les festes i alguns llocs de Lliçà d'Amunt.

Gràcies a la col·laboració de diverses persones que, amb la seva memòria ens han ajudat a recopilar tota la informació per elaborar els diferents articles que configuren aquest nou llibre.

Al RETALLS III, hi podem



trobar històries d'edificis singulars com ca l'Oliveres, la Linera o Santa Justa, de persones com en Joan Soley i en Jaume Tussell, d'entitats com la Disc Set, la colla del

Pa amb tomàquet o l'escola l'Esperança.

Us esperem el dia 16 de desembre a la Biblioteca.

**Grup l'Abans**

### Room Escape Tricric

*La Mercè ha heretat el bar del seu avi, en Pep, situat a la Masia de Can Malé.*

*El seu avi li va deixar per escrit que al seu bar hi ha amagat un tresor, i només qui pugui resoldre els trencaclosques el podrà trobar.*

*Però no és l'única que coneix el secret d'en Pep. Un grup de caçatresors també el volen trobar!*

*Ella, molt espantada, ha de-*

*manat ajuda a l'A.J. TriCric. Busquem a persones capaces de resoldre totes les proves que va deixar en Pep al seu bar. Sereu vosaltres tan hàbils?*

Les sessions, de 50 minuts, seran els dies:

- 16 de desembre: de 16:00 a 19:00 hores.
- 17 i 18 de desembre: de 11:00 a 13:00, i de 16:00 a 19:00 hores.



Més informació i inscripcions al nostre web, <https://www.tricric.cat/>.

**Associació Juvenil TriCric**

### Sortides per al gener

#### Festival des lanternes:

Dimecres 18 i dijous 19 de gener de 2023

Aquest festival és un fet cultural tradicional xinès que ha esdevingut l'esdeveniment hivernal més popular per a joves i grans. Enguany, el Festival es celebra a Montauban, en una nova versió sempre monumental i onírica, que sorprendrà els visitants que, al capvespre, podran descobrir 2.500 llanternes gegants, un bosc de pandes, animals mítics, bonics monuments històrics i molt més.

El cost de la sortida és de 410€

per persona. Les persones interessades en aquesta sortida s'han d'apuntar al despatx de l'Associació al Casal de la Gent Gran de Lliçà d'Amunt, els dies feiners, de dilluns a divendres, d'11 del matí a 2 del migdia, i de 5 a 8 de la tarda. La data límit per fer la inscripció és el dijous 15 de desembre.

#### Festa de la carxofa a Benicarló:

Cap de setmana 28 i 29 de gener de 2023

La carxofa es cultiva sobretot a les regions mediterrànies i el seu consum data de més de

dos mil anys. Se li atribueixen propietats medicinals. Fa diversos anys, a Benicarló, se celebra aquesta diada, amb una sèrie d'actes socioculturals que culminen amb una grandiosa torrada de carxofes. El preu per persona és de 240€. Les persones interessades s'han d'apuntar al Casal de la Gent Gran de Lliçà d'Amunt i pagar una paga i senyal de 75 euros a compte del cost total. La data límit per fer la inscripció és el divendres 23 de desembre.

**Associació Gent Gran Lliçà d'Amunt**

### Activitats del SEOVT

## AGENDA DE FORMACIONS

**SEOVT**  
*desembre*  
**OCUPACIÓ**

**Dij. 15 a les 09:30h**  
L'EINA CLAU PER TROBAR FEINA. FES UN CV D'ALT IMPACTE  
**(ONLINE)**

**Div. 16 a les 09:30h**  
SUPERA LA TEVA ENTREVISTA DE FEINA + PREPARA'T PER QUE ET TRIIN  
**(ONLINE)**

**Dij. 1 a les 10h**  
GESTIÓ DE L'AUTONOM  
**(PRESENCIAL)**

**EMPRESA I EMPRENEDORIA**

(Inscripcions al web: [www.seovt.org/Actualitat](http://www.seovt.org/Actualitat))

Diputació Barcelona | Àrea de Desenvolupament Econòmic, Turisme i Comerç | MANCOMUNITAT DE LA VALL DEL TENES SERVEI D'EMPRESA I OCUPACIÓ

Servei d'Empresa i Ocupació de la Vall del Tenes (SEOVT)

## DONA EL MILLOR DE TU DONA SANG

**Lliçà d'Amunt-Paludàries**

Centre Cívic (Segre, 65)

**Dimecres 21 de desembre**

de 17 a 20:30 h

Fes clic per reservar hora  
[donarsang.gencat.cat](http://donarsang.gencat.cat)

[Twitter](#) [Facebook](#) [Instagram](#) [Donarsang](#)

☎ 677 07 17 56

BANC DE SANG I TEIXITS

Salut/

Ajuntament de Lliçà d'Amunt

Associació de Donants de Sang del Vallès Oriental

### Naixements a Lliçà d'Amunt

Els pares i les mares que vulguin fer saber el naixement del seu fill/a a través del butlletí, poden lliurar una fotografia del nadó, amb el nom i la data de naixement, durant la primera setmana del mes anterior a la publicació, a través del correu electrònic [comunicacio@llicamunt.cat](mailto:comunicacio@llicamunt.cat), per fax (938 414 175), per correu ordinari (c. d'Anselm Clavé, 73 - 08186 Lliçà d'Amunt) o personalment, a la regidoria de Comunicació de l'Ajuntament. També hauran de passar per l'Ajuntament a signar un full d'autorització per a la publicació d'imatges de menors.



# opinió

## Entitats i Bústia del lector

### Activitats de desembre de l'Ateneu L'Aliança

Divendres 9 de desembre, 21h: **Les Jams de l'Ateneu**. Vine a gaudir a un espai on nels músics de la nostra comarca puguen a l'escenari amb micròfon lliure i mostren el seu talent. Entrada gratuïta.

Dissabte 10 de desembre, a les 22h: **Cicle D.O. Vall del Tenes amb Dystopia i Ariana Zar**. Vine a conèixer el cicle D.O. de la Vall del Tenes, on tots els grups tenen integrants dels nostres pobles. Pots venir a gaudir cada mes del millor talent vallesà. Els preus son de 10€ amb consumició i 6€ sense consumició per als no socis i de 7€

amb consumició i de 4€ sense consumició per als socis de l'Ateneu.

Divendres 16 de desembre: **Xerrades**. Gratuït.

Dissabte 24 de desembre, 22h:

**Lliksound amb Samantha Collado i Jesse James**. Descobreix la música més jove de mans del cicle Lliksound. Cada mes pots venir a escoltar i conèixer els grups emergents del nostre voltant. El preu de l'entrada serà de 4€ per als no socis i de 2€ per als socis de l'Ateneu.



Dissabte 31 de desembre, a les 00.30h:

**Festa de Cap d'Any amb l'Avaïam**. No et perdís la clàssica festa de Cap d'Any a l'Ateneu, aquest cop gestionada pel col·lectiu jove Avaïam, que ens portarà la millor música per gaudir de l'entrada d'any.

Ateneu l'Aliança

### El programa educatiu "Descobreix el riu" va rebre el curs passat més de 4.500 estudiants

Durant el curs escolar 2021-2022, 4.556 alumnes d'una vuitantena d'escoles i instituts procedents de 23 municipis de les conques del Besòs i de la Tordera, entre els quals Lliça d'Amunt, van prendre part del programa d'educació ambiental "Descobreix el riu", que impulsa la Fundació RIVUS.

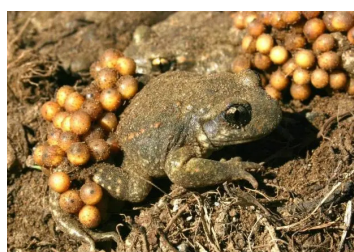
En total, el curs passat es van oferir 11 activitats per a Educació Primària i 9 per a Educació Secundària Obligatoria, Batxillerat i Cicles Formatius.

L'objectiu d'aquest programa és acostar a les generacions més joves l'estudi de les conques del Besòs i la Tordera,

dels seus rius i els seus entorns, per donar a conèixer la seva importància, els valors de la vida que s'hi amaga, així com una visió global de l'aigua, dels seus aprofitaments, dels impactes i de les accions endegades per corregir-los. També incorpora activitats adreçades a conèixer millor el cicle de l'aigua i el funcionament de les Estacions Depuradores d'Aigües Residuals (EDAR).

Descobreix el riu va néixer el curs 1995-1996 impulsat pel Consorci Besòs Tordera. Des d'aleshores, ha rebut prop de 125.000 alumnes.

Fundació Rivus



### Síl·labes de vidre: La nit

Hi ets!

Hi ets? On estàs?

Encara ensumo la teva flaire als llençols per la nit. Sento la teva presència en la foscor quan la solitud s'aferra a la meua ànima. Em sembla que respire al meu costat amb la cadència que al llarg dels anys es va integrar a les meves nits d'insomni. Moc la mà en la penombra, busco la teva escalfor que sempre m'ha reconfortat i solament trobo la flassada allisada, suau i buida. Acarono el coixí, flonjo i tebi, buscant les teves faccions amb les puntes tremoloses dels meus dits, desitjant que encara hi siguis. Però no hi ets.

Em llevo, encenc el llum de la meua tauleta de nit i em giro per mirar si tot ha estat un malson. No hi ets. Em trenc de nou per dins. Un llàgrima estúpida besa la meua galta. M'assec a la punta del llit i no goso mirar enrere meu. No vull tornar a plorar. No vull sentir aquesta buidor estranya que em colpeix com una daga al cor.

M'aixeco, com sempre he fet quan no dormia i tu sí ho feies: sense fer soroll, caminant a les palpentes com un espectre flotant, des de la nostre cambra a la cuina. Obro la llum tènue de la campana i em preparo un got de llet ben calenta amb mel. Dempeus i d'esquena a la porta prenc a petits glops el reconfortant líquid que escalfa el meu estómac i desitjo que també escalfi la meua ànima, amb l'esperança que per fi m'ajudi a dormir una estona, i oblidi sense pensar, dins la inconsciència de la petita mort diària.

"Em prepares un got de llet per mi?" Sento la teva càlida veu a la meua esquena i em giro esparverada i esperançada. No hi ets! La meua ment enganyosa et troba en vida.

No hi seràs mai!

Jordi Morales - 2022

Ateneu Cingles de Bertí

WWW.ateneucb.cat

ateneu.cinglesdeberti@gmail.com

### Som Cultura!

**Diumenge 11 de desembre**

**Gaudim del Gospel** al Teatre Auditori de Granollers amb el concert de **Non Stop Gospel** de la formació Gospel Viu Choir.

**Divendres 16 de desembre**

**Anem al teatre TNC -Sala Gran :: *Una noche sin luna*** de Juan Diego BOTTO sobre poemes de Lorca.

Per a col·laborar i participar en aquestes activitats, s'ofereixen diferents possibilitats:

- Enviar un correu E-mail a l'adreça a [ateneu.cinglesdeberti@gmail.com](mailto:ateneu.cinglesdeberti@gmail.com)
- Trucar al número de mòbil 639006342
- Consultant la Web de l'Ateneu: [www.ateneucb.cat](http://www.ateneucb.cat) on trobareu detallada informació.

Ateneu Cingles de Bertí

WWW.ateneucb.cat

ateneu.cinglesdeberti@gmail.com



# Telèfons

Servei Apropa'm  
666 560 593  
Biblioteca Ca l'Oliveres  
938 607 116  
CAP La Cruïlla  
938 415 250  
CAP Palaudàries  
938 640 090  
Casal de la Gent Gran  
938 416 155  
Casal de la Gent Gran de Palaudàries  
930 014 988  
Escola Miquel Martí i Pol  
938 607 505  
Escola Els Picots (antiga Països Catalans)  
938 415 605  
Escola Els Picots (antiga Sant Baldiri)  
938 414 652  
Escola Rosa Oriol i Anguera  
938 435 725  
Centre Cívic Ca l'Artigues  
938 607 350  
Centre Cívic Palaudàries  
938 646 010  
Correus i Telègrafs  
938 419 087  
Deixalleria  
938 415 871  
Deixalleria de Palaudàries  
938 639 951  
Escola Bressol Municipal Nova Espurna  
938 415 331  
Escola Bressol Municipal Palaudàries  
938 645 954  
Escola de Música La Vall del Tenes  
938 414 886  
Escola de Persones Adultes de la Vall del Tenes  
93 841 63 43  
Espai Jove El Galliner  
938 607 227  
Esplai  
938 415 695  
Farmàcia Esplugas  
938 439 121  
Farmàcia M. Codina  
938 415 587  
Farmàcia Mas  
938 414 778  
Farmàcia Portabella  
938 439 301  
Farmàcia Trullols  
938 435 165  
Farmàcia M. Sayós  
938 416 105  
Farmàcia D. Pinín  
934 568 409  
INS Lliçà  
938 416 625  
INS Hipàtia d'Alexandria  
938 416 216  
Jutjat de Pau  
938 607 216  
Local Social Ca l'Artigues  
938 607 064  
Local Social Can Costa  
938 415 563  
Local Social Ca l'Esteper  
938 416 710  
Local Social Can Farell  
938 435 256  
Local Social Mas Bo i Can Lledó  
938 417 629  
Local Social Can Salgot  
938 417 770  
Local Social Can Xicota  
938 414 429  
Local Social Can Rovira Nou  
930 234 409  
Oficina Municipal d'Informació al Consumidor  
938 415 225  
Organisme de Gestió Tributària  
934 729 138  
Parròquia  
938 415 054  
Pavelló Municipal d'Esports  
938 607 025  
Polícia Local  
938 607 080  
Protecció Civil  
938 416 541  
Recollida de trстам a domicili  
938 415 225  
Registre Civil  
938 607 214  
Servei d'Informació sobre Drogues  
649 630 134  
Servei d'Ocupació de la Vall del Tenes  
938 415 812  
Agbar (avaries)  
900 304 070  
Taxi Pujol  
620 990 790

# àngenda't

## DESEMBRE

### Dijous 1

**TALLER DE DECORACIÓ Espai Jove El Galliner** Horari: de 17.30h a 19.30h Fem boles de Nadal. Adreçat a joves de 1r d'ESO fins als 29 anys.

### Dissabte 3

**FLUOR PARTY Ateneu L'Aliança** Horari: de 18h a 22h Adreçat a joves de 1r d'ESO fins als 29 anys.

**SORTIM A ESCENA Teatre Coliseum** Hora: 18h "One Man Show" de Carlos Latre.

### Diumenge 4

**BALLADA DE SARDANES Parc del Quiosc** Hora: 12h Organitza: Tocats per la sardana.

### Divendres 9

**CUINA JOVE Espai Jove El Galliner** Horari: de 17h a 19.30h Cake pops. Adreçat a joves de 1r d'ESO fins als 29 anys.

**DINÀMICA DE SEXUALITAT Lloc de sortida: Parc del Tenes** Hora: a partir de les 17.30h Has sentit a parlar de les ITS? Saps què són? Quins mètodes de protecció hi ha? I qui les pot patir? Vine a jugar i coneix totes les respostes. Activitat itinerant gratuïta adreçada a joves a partir de 1r d'ESO. Per més informació: Mòbil/WhatsApp: 670 260 034.

### Del dilluns 12 al dijous 15

**EXPOSICIÓ DE VOLUNTARIAT Espai Jove El Galliner** Horari: de 16h a 20h Adreçat a joves de 1r d'ESO fins als 29 anys.

### Dilluns 12

**PRESENTACIÓ DEL LLIBRE "MIRADAS DESDE EL PUENTE" DE CONCHA MATEO GRACIA** Sala d'actes de la Biblioteca Ca l'Oliveres Hora: 19h

### Dimecres 14

**TALLER DE DECORACIÓ Espai Jove El Galliner** Horari: de 17.30h a 19.30h Ungles de Nadal. Adreçat a joves de 1r d'ESO fins als 29 anys.

**CLUB DE LECTURA PER A ADULTS Biblioteca Ca l'Oliveres** Hora: 18h Parlarem del llibre "El llibre de la senyoreta Bunclé" de D. E. Stevenson. A càrrec de Marina Martori. Si vols participar al club de lectura contacta amb la biblioteca.

### Dijous 15

**TORNEIG DE PING PONG Punt de trobada de Ca l'Artigues** Horari: de 17.30h a 19.30h Adreçat a joves de 1r d'ESO fins als 29 anys.

**"MUGGLE" CLUB DE LECTURA PER A INFANTS Biblioteca Ca l'Oliveres** Horari: de 18h a 19.30h Parlarem del llibre "Males bèsties", vol. 1 i 2, d'Aaron Blabey. A càrrec de Rosa Puigdomènech. Adreçat a infants de 9 a 11 anys. Si vols participar al club de lectura contacta amb la biblioteca.

**CARLOS LATRE Teatre Coliseum de Barcelona** Organitza: Associació Gent Gran Lliçà d'Amunt.

### Divendres 16

**SESSIÓ DE CINEMA DE NADAL Espai Jove El Galliner** Horari: 17h a 19.30h Adreçat a joves de 1r d'ESO fins als 29 anys.

**TALLER DE CUINA - CANAPÈS Can Godanya** Horari: de 17.30h a 19.30h Sorpren tothom aquest Nadal. Aprèn a cuinar entremesos freds per conquistar qualsevol. Cuina fàcil, freda i deliciosa. T'hi animes? Activitat adreçada a joves a partir de 1r d'ESO. Per més informació: Mòbil/WhatsApp: 670 260 034.

**PRESENTACIÓ DEL TERCER VOLUM DEL LLIBRE "RE-TALLS** Biblioteca Ca l'Oliveres Hora: 19.30h

**ANEM AL TEATRE TNC-Sala Gran** "Una noche sin luna" de Juan Diego Botto, sobre poemes de Lorca. Organitza: Ateneu Cingles de Bertí.

**CAMPANYA "PUJA AL BUS PER LA MARATÓ"**

### Dissabte 17

**CINEMA JOVE DE NADAL Can Godanya** Horari: de 17.30h a 19.30h Vine a compartir una estona amb nosaltres. Obert a tota la joventut, amb crispetes i refresc inclòs. Activitat adreçada a joves a partir de 1r d'ESO. Per més informació: Mòbil/WhatsApp: 670 260 034.

### Dimarts 20

**CLUB DE LES DENTS DE LLEÓ Biblioteca Ca l'Oliveres** Horari: de 17.30h a 18.30h Club de lectura per a primers lectors on seguim cultivant la llavor de la lectura, com a font de plaer, i esdevenir lectors autònoms. Parlarem del llibre "Mira per la finestra!", de Katerina Gorelik A càrrec de Glòria Nicolau. Adreçat a infants de 6 a 8 anys que tenen interès pels llibres i la lectura. Si vols participar al club de lectura contacta amb la biblioteca.

### Dimecres 21

**CAMPANYA DE DONACIÓ DE SANG Centre Cívic Palaudàries** Horari: de 17 a 20.30h Organitza: Banc de Sang i Teixits.

**NIT AL GALLINER Espai Jove El Galliner** Horari: de 20h a 10h Adreçat a joves de 1r d'ESO fins als 29 anys.

### Dijous 22

**FUTBOLÍ HUMÀ Espai Jove El Galliner** Horari: de 10h a 14h i de 16h a 19.30h Adreçat a joves de 1r d'ESO fins als 29 anys.

**"BOOK CAU" CLUB DE LECTURA JOVE Biblioteca Ca l'Oliveres** Horari: de 18h a 19.30h Trobes a faltar un espai on poder compartir lectures amb els altres? Si tens entre 12 i 16 anys estàs de sort. A càrrec de Rosa Puigdomènech. Si vols participar al club de lectura contacta amb la biblioteca.

### Divendres 23

**XOCOLATADA NADALENCA Era de la Biblioteca** Horari: de 17.30h a 19.30h Vine a llepar-te els dits! Et convidarem a berenar. Obert a tota la joventut a partir de 1r d'ESO. Per més informació: Mòbil/WhatsApp: 670 260 034.

### Dilluns 26

**CONCERT DE SANT ESTEVE Palau de la Música de Barcelona** Organitza: Associació Gent Gran Lliçà d'Amunt

### Més activitats

Programació de Nadal (pàgs.6-7), Programació de Nadal de la Biblioteca Ca l'Oliveres (pàg.8), Activitats del Servei d'Empresa i Ocupació de la Vall del Tenes (pàg.18), Programació de desembre de l'Ateneu L'Aliança (pàg.19).