

informà't

Número 160

MARÇ 2022
Periodicitat mensual
Publicació gratuïta



sumari

Augment significatiu de les plaques solars d'autoconsum

Pàg._5



Nous premis honorífics, els Premis Licius

Pàg._7



8 de març, Dia Internacional de les Dones

Pàg._9



Nou aparcament públic i gratuït

Pàg._3



Murs de contenció amb blocs de formigó



Materials de jardineria a granel i en Big Bags

www.TransportsPou.com
93 841 68 91

**TRANSPORTS i SERVEIS
POU PADRÓS**

Segueix-nos a



info@TransportsPou.com

opinió

Salutació de l'Alcalde



Ignasi Simón Ortoll
Alcalde

El canvi climàtic és el repte ambiental més rellevant a què ha de fer front la humanitat al segle XXI i cap país en pot restar al marge. L'ODS 13 ens commina a prendre mesures per combatre el canvi climàtic, centrades en la reducció d'emissions de gasos amb efecte d'hivernacle, d'acord amb el que es vagi establint al Conveni marc de les Nacions Unides sobre el canvi climàtic. Això comporta integrar les accions contra el canvi climàtic en totes les polítiques públiques (de l'economia a la salut, passant per tots els àmbits de govern), implementar mesures d'adaptació als efectes del canvi climàtic, desenvolupar plans de prevenció i d'actuació davant fenòmens extrems, i educar intensament la ciu-

tadania perquè actui en conseqüència i aprengui a protegir-se de forma autònoma en situacions crítiques.

El paper dels governs locals en la gestió dels efectes del canvi climàtic és especialment important. Els esforços d'adaptació al canvi climàtic en l'àmbit local han d'incloure un conjunt de transformacions estructurals com per exemple ordenar la mobilitat dels nostres municipis per fer espais més saludables amb una millor qualitat de l'aire. Com a dada, només els municipis que conformem la província de Barcelona emetem 25 milions de tones de CO2.

Per això a Lliçà d'Amunt ja fa temps que vam iniciar un procés de canvis per garantir el compliment d'aquest punt

ODS cabdal per al nostre medi ambient. Intentant fer un resum podríem destacar l'aprovació de l'Estudi de Mobilitat Urbana Sostenible que és la guia on queden recollides totes les actuacions que s'han de dur a terme al municipi per anar complint els objectius establerts. A partir d'aquest document esdevenen tots els canvis que s'han dut a terme i que es continuaran realitzant. La pacificació de vies, és un dels punts importants, on cal destacar l'avinguda Països Catalans que ha vist reduït un 77% el transit de vehicles amb una consegüent millora de seguretat la reducció de la contaminació acústica i atmosfèrica. La instal·lació d'elements reductors de velocitat a les vies de tots els barris del mu-

nicipi també ajuden a aquesta reducció.

També podem parlar de la instal·lació de punts de recarrega per a vehicles elèctrics, la creació dels espais de petó i adéu per millorar la mobilitat i la seguretat dels entorns escolars. També podem destacar que amb l'adquisició del nou vehicle per a la flota del transport públic, tots els autobusos de Lliçà d'Amunt seran híbrids amb la reducció d'emissions que comporta.

I no ens aturem aquí perquè hem de continuar pacificant més carrers per reduir emissions i també per evitar les altes velocitats que es detecten en algunes vies del municipi, de gent incívica que posa en perill la seva seguretat i la de la resta.

“El nostre espai DE LLUITA PER LA IGUALTAT”

La mujer ostenta muchos papeles, amiga, madre, esposa y cuidadora no profesional. La mayoría de nosotras somos mujeres entregadas a nuestras responsabilidades. Aprendimos que para adquirir ciertos conocimientos había que padecer un período de aprendizaje, pues no hay libros cuyas instrucciones sean infalibles.

Soy Mari Carmen, he cuidado de mi madre durante 11 años, olvidándome de todo para centrarme en sus necesidades, aun sin la más mínima formación. Soporté con angustia el proceso que concluyó con la muerte de mi madre, golpe que tuve que aguantar con firmeza. Agradezco la ayuda recibida de servicios sociales de Lliçà d'Amunt y a todo el equipo que lo compone, en especial a Mari Carmen, Diana y Tania, a Pades de Caldes de Montbui. Especialmente agradecida a Juan, psicólogo del equipo, quien me ayudó a prepararme para el fallecimiento de mi querida madre, Mari Carmen González, en cuya memoria escribo este texto. A los que tienen el poder para que se agilicen las ayudas, las siguientes palabras: somos personas que por determinadas circunstancias hemos tenido que frenar el curso de nuestra vida para cuidar de nuestros mayores sin reconocimiento alguno. No queremos ser invisibles, pero seguiremos luchando por que nuestro esfuerzo y sacrificio se manifiesten.



Edició, redacció, fotografia, maquetació, correcció ortogràfica i distribució: Ajuntament de Lliçà d'Amunt (carrer d'Anselm Clavé, 73 · Telèfon: 938 415 225 · Fax: 938 414 175 · Adreça electrònica: ajuntament@llicamunt.cat · Web: www.llicamunt.cat · Facebook: www.facebook.com/llicamunt · Twitter: www.twitter.com/llicamunt · Instagram: www.instagram.com/llicamunt · Youtube: www.youtube.com/user/ajllicamunt · Horari: de dilluns a divendres, de 8 a 14h, i dilluns, de 16 a 19h)

Disseny de maqueta original: www.layout.cat

Impressió i manipulació: CTL Comunicació · Tiratge: 7.000 exemplars · Paper: UPM MATT 60.0 grs/m2

Dipòsit Legal: B-48615-2007

notícies de l'Ajuntament

Nou aparcament públic i gratuït davant l'Esclat

L'aparcament, de 58 places, és fruit d'un conveni de col·laboració entre l'Ajuntament i l'empresa mercantil GESDIP SAU.

L'Ajuntament és propietari d'una parcel·la de terreny destinada a equipament públic entre els carrers de la Indústria i de la Fàbrica i l'avinguda dels Països Catalans, en el Polígon Industrial Molí d'en Fonolleda, just davant del supermercat Esclat.

L'Ajuntament té interès a destinar part d'aquesta finca a aparcament públic i gratuït per tal de millorar la dotació de places d'aparcament en aquest àmbit urbà.



Aquestes obres duraran un parell de mesos.

La Brigada d'obres municipal també hi intervindrà amb les tasques d'enllumenat públic i voreres fonamentalment.

Paral·lelament, l'Ajuntament vol valorar si continua l'obertura del carrer de la Fàbrica fins a enllaçar amb el tram existent a l'entrada de l'Espai Creix.

Conveni de col·laboració

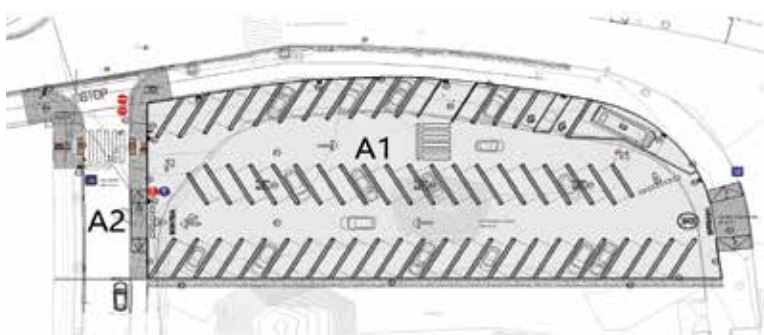
L'empresa mercantil GESDIP SAU és la propietària de la parcel·la de terreny situada just davant d'aquests terrenys de l'Ajuntament, on hi ha ubicat el centre comercial Esclat, i es veurà beneficiada de l'aparcament públic, que podran utilitzar els usuaris del supermercat.

Per això, l'Ajuntament i l'empresa mercantil GESDIP SAU van signar un conveni de col·laboració, l'any 2019, mitjançant el qual l'empresa es va comprometre a redactar, dirigir i executar al seu càrrec el projecte d'obres de construcció de l'aparcament, d'acord amb les directius municipals. La conservació i el manteniment de l'aparcament també anirà a càrrec de l'empresa, mentre existeixi l'establiment comercial o no es destini l'immoble a altres usos.

Aparcament
L'aparcament, públic i gratuït, de 1.867,60 m2 de superfície, tindrà 58 places d'estacionament, entre les quals 2 de mobilitat reduïda. Les places d'aparcament adaptades seran el més properes possible als accessos de vianants.

Aparcament

L'entrada a l'aparcament es farà pel carrer de la Indústria i la sortida pel carrer de la Fàbrica.



També es contempla la realització de nous traçats de diverses xarxes municipals per poder aportar els serveis necessaris a l'àmbit del projecte (enllumenat públic, subministrament d'energia de baixa tensió i nova xarxa d'aigües pluvials a la zona de l'aparcament).

Prop de 800 persones participen al Joc de Nadal per fomentar el comerç local

798 persones van participar en el Joc de Nadal de la campanya "Prova sort i no deixis escapar el tren del comerç local" de l'Associació Comerços i Serveis de Lliçà d'Amunt i l'Ajuntament. Aquesta campanya, per dinamitzar el comerç local tot fomentant-hi les compres de Nadal i Reis, també va comptar amb un trenet turístic nadalenc.

El Joc de Nadal va repartir 123 sobres premiats amb vals descompte, d'entre 5 i 15 euros, per utilitzar en algun comerç local concret, d'entre una quarantena, amb una compra mínima específica d'entre 10 i 30 euros.

Els participants que no obtenien



cap premi immediat també podien optar al premi final d'una gran panera, que va guanyar Paquita Duran.

L'Associació Comerços i Serveis de Lliçà d'Amunt està molt contenta amb el resultat de la campanya i comenta que els descomptes han permès que els comerços rebessin clients nous, a banda dels habituals.

Tens un projecte nou per a aquest 2022?

CENTRE MUNICIPAL COMPARTIT D'ACTIVITATS EMPRESARIALS

La Llançadora

PER EMPRESSES DE NOVA CREACIÓ O EN PROCÉS DE CONSOLIDACIÓ

Disponibilitat actual d'un despatx lliure!

4 despatxos diferenciats en un espai compartit

Sala de reunions amb TV multimèdia

Connexió de fibra òptica i impressora multifunció

La Llançadora

PER EMPRESSES DE NOVA CREACIÓ O EN PROCÉS DE CONSOLIDACIÓ

Rebedor i zona office

Manteniment, neteja i alarma de seguretat

Domiciliació fiscal de l'empresa

LLOGUER MENSUAL DE 20 EUROS + IVA
(CONTRACTE D'1 ANY PRORROGABLE A MÀXIM 3)

notícies de l'Ajuntament

TLA compra un nou vehicle i tindrà una flota 100% híbrida

Transports de Lliçà d'Amunt incorpora a la seva flota una quarta unitat permanent, també híbrida, i encara el 2022 amb una forta recuperació.

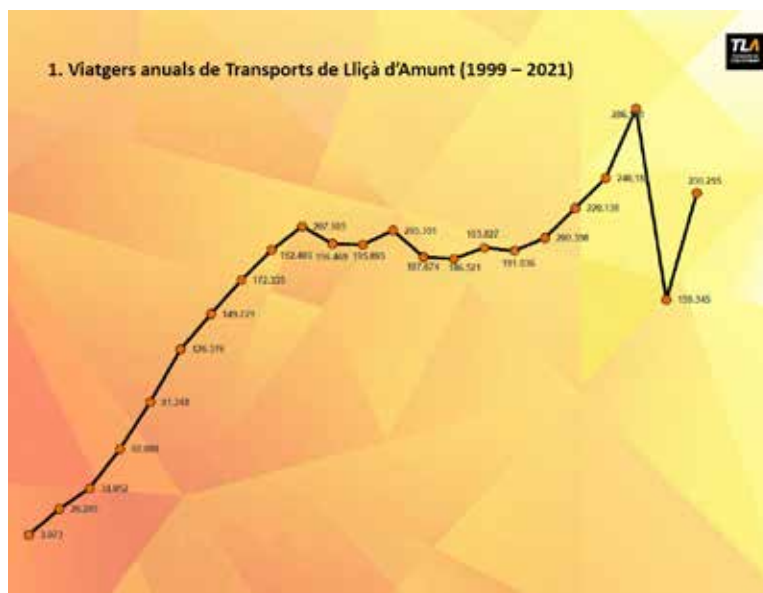
A finals de l'any 2018, Transports de Lliçà d'Amunt (TLA) va iniciar el servei de transport urbà al sector de Can Montcau. Aquest nou servei es va posar en marxa amb material rodant de l'empresa operadora, Sagalés SA, fins a la definició i compra d'un nou vehicle, la quarta unitat de la flota, assignada al servei de TLA de forma permanent.

Ara, TLA ha comprat i incorporat a la seva flota una nova unitat. Es tracta d'un bus urbà Classe I, marca Volvo 7900 Hybrid, de 10,6 metres, amb capacitat per a 26 passatgers asseguts i 59 drets, i adaptat per 1 plaça de PMR.

El nou bus urbà anirà destinat a la línia A7 (Lliçà d'Amunt-Can Montcau-Granollers) que no ha deixat de créixer amb resultats molt esperançadors: de 1.291 usuaris l'any 2018 a 27.618 usuaris l'any 2021.

Resultats encoratjadors

Segons la memòria anual de TLA del 2021, el servei de transport urbà ha superat els temps més difícils a causa de la pandèmia i s'està recuperant d'una forma espectacular. Els resultats són encoratjadors, ja que el servei es man-



té amb un creixement de més d'un 10% per sobre de la mitjana de la Regió Metropolitana de Barcelona.

TLA ha pujat un 43,5% del 2020 al 2021.

EVOLUCIÓ LÍNIA A7		
2018	1.291	***
2019	17.210	***
2020	22.997	33,63%
2021	27.618	20,09%

Els voluntaris del Rebost Solidari estrenen furgoneta

La Fundació "la Caixa", a través de CaixaBank, ha fet una aportació econòmica de 9.200 euros a l'associació "El Rebost Solidari de Lliçà d'Amunt" per comprar una furgoneta que complementi el seu parc mòbil, que fins ara només constava d'un vehicle municipal. Els voluntaris de l'associació van cada setmana a Barcelona per recollir aliments al Banc d'Aliments, a la seu de la Creu Roja, i també recullen aliments de la Fundació El Xiprer de Granollers i dels supermercats de Lliçà d'Amunt. Els dos vehicles, un de més capacitat i l'altre més petit, els permetran una mobilitat adaptada a les necessitats de cada moment. La nova furgoneta és una Fiat Dobló VU 5P 2G Combi Panorama Pop N1 1.3 Multijet 90CV E5+ Diesel.



L'Ajuntament va avançar els diners a l'associació mentre la Fundació "la Caixa" tramitava el donatiu econòmic per tal que la furgoneta fos operativa el més aviat possible. L'administració local també es fa càrrec de les despeses de combustible i de l'assegurança, i també s'ha encarregat de retolar-la.

ESTANC LLIÇÀ EXP. NÚM. 1

C. Anselm Clavé, 92 Lliçà d'Amunt Tel. 934 617 679

PUNT DE VENDA AUTORITZAT TÍTOL B-10



Disposem de títols ATM i S1, S2 i S3

"Apropa'm", transport gratuït a l'ambulatori

"Apropa'm" és un servei municipal adreçat a persones de més de 65 anys que no disposen de cap mitjà de transport per anar al CAP.

L'objectiu del servei "Apropa'm" és el trasllat dels usuaris des de la seva llar fins als

Centres d'Atenció Primària (CAP) La Cruïlla i Palaudàries. El servei d'adreça a perso-

nes més grans de 65 anys, empadronades al municipi, amb dependència reconegu-

da o amb mobilitat reduïda, que tinguin manca o poc suport familiar i que els seus ingressos no superin el 2,5 de IPREM. De tota manera, amb la finalitat de donar resposta a la màxima població possible, la regidoria d'Acció Social valora els requisits específics dels sol·licitants.

Aquest servei funciona de dilluns a divendres, excepte festius, i els horaris s'ajus-

ten a les visites d'infermeria i doctors/doctores de capçalera.

El servei es pot sol·licitar a la regidoria d'Acció Social (C. de Rafael Casanova número 8 primera planta; tels. 93 860 72 20-666 560 593), on també us facilitaran tota la informació necessària.

Actualment, el servei compta amb 48 usuaris, dels quals 29 són dones i 19 són homes.

notícies de l'Ajuntament

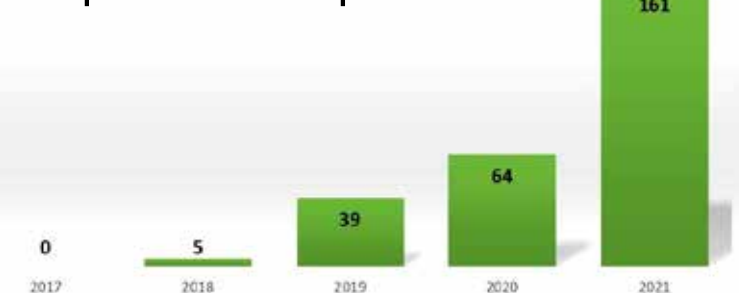
Augment significatiu de les plaques solars d'autoconsum

Des de l'any 2018, s'aplica un descompte de l'IBI per als habitatges on s'instal·lin, sense obligació preceptiva, sistemes d'aprofitament tèrmic o elèctric de l'energia solar per a l'autoconsum.

L'any passat, l'Ajuntament va obrir 161 expedients per a la instal·lació de plaques fotovoltaïques d'autoconsum, 97 més que l'any 2020 i 156 més que l'any 2018, quan es va començar a aplicar una bonificació de l'IBI per a habitatges on s'instal·lin sistemes per a l'aprofitament tèrmic o elèctric de l'energia solar per a l'autoconsum.



Plaques fotovoltaïques



Actualment, segons l'Ordinança Fiscal de l'Impost sobre Béns Immobles, poden gaudir d'una bonificació del 50% en la quota íntegra de l'impost, i durant un període de cinc anys, els béns immobles destinats a habitatge, en els quals s'hagi instal·lat algun sistema per a l'aprofitament tèrmic o elèctric de l'energia provinent del sol per a l'autoconsum. Aquesta bonificació no és d'aplicació a aquells béns immobles que preceptivament hagin d'instal·lar sistemes de captació solar tèrmica d'acord amb la normativa vigent.

L'any passat, aquesta bonificació es va aplicar a 50 rebuts.

Per accedir a aquesta bonificació, l'interessat ha de fer-ne la petició durant els tres mesos següents a la finalització de l'obra i la bonificació té efecte a partir de l'exercici següent a la data de finalització de l'obra.

A més, l'interessat ha d'acreditar els següents requisits:

- Cèdula d'habitabilitat per a aquells immobles en que aquesta sigui imprescindible.
- Certificat d'homologació dels col·lectors per a les instal·lacions de sistemes per a l'aprofitament tèrmic.
- Còpia de la llicència d'obres de la instal·lació solar o, en el seu defecte, carta d'acceptació del comunicat previ d'obres exemptes de llicència expedida per l'Ajuntament.
- Certificat tèrmic final de la instal·lació solar emès per l'empresa instal·ladora o pel facultatiu, on consti la data de

finalització de la instal·lació i, en el cas dels sistemes solars tèrmics, la marca, model i contrasenya d'homologació dels col·lectors solars, o en el cas dels sistemes solars elèctrics, la potència instal·lada.

- Còpia del rebut anual de l'IBI o de document que permeti identificar de manera indubtable l'ubicació i descripció del bé immoble, inclosa la referència cadastral.
- Qualsevol altre document que consideri l'Administració necessari per a la concessió de la bonificació.
- Estar al corrent de pagament dels tributs municipals.

Superacciona't!: Els envasos, al contenidor groc

Com que la majoria dels productes van envasats, si no separen aquests envasos com cal, es desaprofita molta quantitat de plàstic, metalls i altres matèries, i energia.



Adhesió a la Xarxa d'Habitatges d'Inserció Social

La Junta de Govern Local va acordar l'adhesió de l'Ajuntament a l'Acord de 6 de maig de 2021 entre l'Agència de l'Habitatge de Catalunya i les Entitats socials i Ajuntaments de la Xarxa d'Habitatges d'Inserció Social, d'acord amb el Pla per al dret a l'habitatge, aprovat pel Decret 75/2014, de 27 de maig.

D'aquesta manera, l'Ajuntament formarà part de les entitats socials i ajuntaments que constitueixen la Xarxa d'Habitatges d'Inserció social i que gestionen els programes d'habitatges d'inserció.

A més, l'Ajuntament rebrà els ajuts corresponents a l'any 2021, un cop presentades les justificacions de les despeses relatives als habitatges d'inserció social.

Ratificació del Decret de cessió temporal d'ús d'un habitatge social

La Junta de Govern Local també va ratificar un Decret de cessió temporal d'ús d'un dels dos habitatges socials que té l'Ajuntament, els quals ara queden ocupats per quatre persones.

Vols tenir un hort urbà?

A la Biblioteca Ca l'Oliveres trobareu el fons "De l'hort a la biblioteca", amb llibres sobre com cultivar un hort a casa, als balcons i terrasses, i tam-

bé per iniciar els més petits en l'art de cultivar hortalisses. I no us perdeu el taller "Hort urbà" del dijous 24 de març a les 17:30h, adreçat a famí-

lies amb infants a partir de 5 anys, on es donaran consells per iniciar-se en el cultiu de l'hort, amb la col·laboració de Leroy Merlin.



notícies de l'Ajuntament

Març és poesia

La Biblioteca Ca l'Oliveres dedica el mes de març a apropar la poesia a infants i joves.

Cada any, el dia 21 de març se celebra el Dia Mundial de la Poesia, declarat per la UNESCO el 1999. És un reconeixement al paper de la poesia com a mitjà per satisfer les necessitats estètiques del món actual i una jornada d'homenatge a tothom qui manté viva la poesia com a una de les manifestacions artístiques més elevades de l'esperit humà.

La Biblioteca Ca l'Oliveres dedica el mes de març a apropar la poesia a infants i joves a través de les activitats infantils que es programen cada mes.

- "Niu de paraules"

Dissabte 19 de març

Activitat adreçada a les famílies amb infants fins als 3 anys. Tindrem l'honor de fer l'estrena del concert per a nadons "Sons Rimats", a càrrec d'en Toni i la Joana de La Botzina, on la poesia té un paper protagonista. A través de les paraules descobrirem un nou món ple de rimes, tot acompanyat de música en directe. Instruments ben diferents, cançons, elements molt visuals, sorpreses... per captar l'atenció dels més petits i que així puguin

gaudir dels poemes de la Leire Bilbao.

- "Contes al vol"

Dissabte 26 de març

Activitat adreçada a les famílies amb infants a partir de 3 anys.

En aquesta sessió, anomenada "Macedònia de poemes", a càrrec de Sensedrama, recitarem, cantarem i ballarem de totes les formes en què se'ns pots presentar la poesia. Ens aproparem a ella com un joc, perquè els infants, tot divertint-se, coneguin totes les possibilitats: dites, refranys, poemes il·lustrats, endevinalles, embarbussaments, cançons, poemes inacabats, cal·ligrames... *Us agrada cantar cançons? I fer rodolins? La poesia pot ser com una bona macedònia: variada, plena de colors i molt entretinguda.*

Per altra banda, durant tot el mes de març, en horari de biblioteca, es podrà visitar l'exposició de Poesia Visual de Miquel A. Mercader, llicenciat i poeta visual. Una exposició de llenguatge visual en format fotogràfic per expressar emocions i interactuar amb

el públic. Mercader transforma els objectes del quotidià en nous objectes que expressen una nova idea i remouen l'intel·lecte de l'espectador per fer més divertit i enriquidor l'art visual. I, s'han organitzat visites a l'exposició dels alumnes d'ESO dels instituts del municipi. Els joves també podran experimentar amb la poesia visual, tot creant alguna obra a partir d'objectes que tots nosaltres no els donem més importància que la de l'ús pel qual van ser creades.

A més, durant el dilluns 21 de març, Dia mundial de la poesia, **la biblioteca repartirà versos a les persones que facin préstec.**



Exposició "Visca la Revolució!"

Durant el mes de març, la Biblioteca Ca l'Oliveres acollirà l'exposició "Visca la Revolució!", produïda pel Consell Català del Llibre Infantil i Juvenil (CLIJCAT) i cedida per la Diputació de Barcelona. Aquesta exposició forma part de la programació del Dia Internacional de les Dones.

La mostra repassa contes que al llarg de la història han parlat de la revolució ja sigui de forma col·lectiva o individual, de revolucions pendents...

Un seguit de llibres amb personatges que decideixen revolucionar-se. Hi trobareu revolucions minúscules i íntimes, però també algunes de majúscules i col·lectives. Totes trenquen una llança a favor dels canvis i de les millores de tot allò que ens envolta.

L'escriptor i especialista en literatura infantil i juvenil Pep Molist, presenta l'exposició així: *"n'hi ha prou amb una gallina que diu que no vol pondre cap més ou; amb una granota que lluita per fer realitat els seus somnis; amb una nena que no es vol treure les ulleres perquè ja són part d'ella mateixa; amb una bala que canvia de trajectòria... per capgirar el*



curs d'una vida, o fins i tot, el curs de la història. Deia algú que un petit gest és poderós. Pot fer sortir el sol en un dia de pluja, i pot canviar el tarannà de la nostra escola, el nostre barri, la nostra ciutat, el nostre país, el nostre món..."

La mostra es vertebra en diferents dimensions per entendre la revolució: Un gest. La revolució comença per un mateix; una persona. La revolució s'escampa; un grup. La revolució és un fet; revolucionaris amb nom i cognom; revolucions científiques; revolucions pendents, i el test del bon revolucionari.

DONA EL MILLOR DE TU DONA SANG

Lliçà d'Amunt

Biblioteca Ca l'Oliveres (Castelló de la Plana, 11)

Dilluns 21 de març
de 17 a 20:30 h

Has de portar document identificatiu oficial i no venir en dejú

Fes clic per reservar hora
donarsang.gencat.cat

[Twitter](#) [Facebook](#) [Instagram](#) [donarsang](#)

677 07 17 56

BANC DE SANG I TEIXITS

Salut/

Ajuntament de Lliçà d'Amunt

Associació de Donants de Sang del Vallès Oriental

ALUMINIOS PACO

Todo en carpintería de ALUMINIO y PVC:



MÓVIL: 609.38.80.88

FAX: 93.841.92.77

pacomunt@hotmail.com

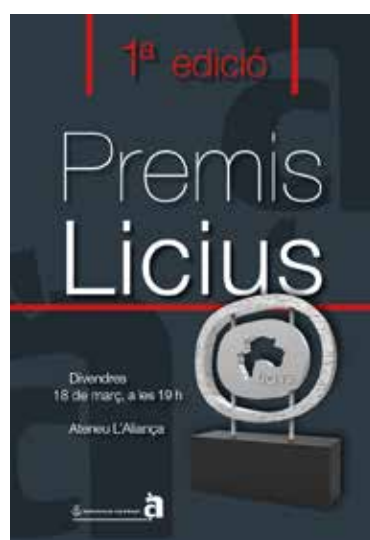
- Mamparas de baño
- Falsos techos
- Correderas y practicables
- Persianas
- Mosquiteras
- Ventanas de PVC
- Rejas de ballesta
- Motorización de persianas
- Cierres de seguridad

Más de 30 años de experiencia

notícies de l'Ajuntament

Nous premis honorífics, els Premis Licius

Vicenta Sibat, Josep Figueras, l'empresa CDC Hiacre i, a títol pòstum, Otto Caska són els primers guardonats amb els Premis Licius.



Els Premis Licius són els nous premis honorífics que atorga l'Ajuntament, hereus del Premi Lliçanenc de l'Any, que es va anul·lar per manca de participació ciutadana en les propostes de candidats. Aquests premis són una recompensa municipal per a persones, entitats/col·lectius o empreses que s'han distingit per una aportació a la vida social, científica, econòmica i cultural o/i artística del municipi, i que, per la seva trajectòria, han establert un compromís cívic amb Lliçà d'Amunt o han desenvolupat alguna acció o adoptat alguna actitud exemplar per al conjunt de la col·lectivitat. La concessió d'aquestes distincions està limitada a un màxim de tres l'any més una a títol pòstum.

L'Alcalde, com a màxim representant de l'Ajuntament, és l'encarregat de lliurar els Premis Licius als guardonats en un acte públic.

Primera edició

En aquesta primera edició,

prevista per al 2020 però que s'ha anat posposant a causa de la pandèmia, el lliurament de premis tindrà lloc el divendres 18 de març, a les 19h, a l'Ateneu l'Aliança, en un acte adreçat, principalment, als premiats (i familiars i amics amb invitació) i representants de l'Ajuntament. Però, el públic en general podrà seguir l'acte en streaming a través del canal municipal de YouTube.

Guardonats

Els guardonats d'aquesta primera edició dels Premis Licius són Vicenta Sibat, Josep Figueras, l'empresa CDC Hiacre i, a títol pòstum, Otto Caska.

VICENTA SIBAT

Vicenta Sibat s'ha distingit per la seva experiència pedagògica a l'escola de l'Esperança en un moment històric molt complicat per a la docència i per la seva aposta per la qualitat educativa i les llibertats docents.

CDC HIACRE

L'empresa CDC Hiacre s'ha distingit per la seva labor d'ajuda personalitzada a usuaris i usuàries de la regidoria d'Acció social. Aquesta empresa fa col·laboracions econòmiques i/o materials periòdiques per ajudar a les persones i famílies més desprotegides proposades, previ estudi dels casos, per part dels Serveis socials municipals.

JOSEP FIGUERAS

Josep Figueras s'ha distingit per crear i desenvolupar una empresa internacional des de Lliçà d'Amunt, on el disseny i part de la fabricació es realitza aquí, rebent visites comercials de països d'arreu.

OTTO CASKA

A títol pòstum, s'ha distingit Otto Caska, ATS i acupuntor, durant molts anys darrera el mostrador escoltant i donant bons consells als veïns i veïnes del poble.

Es busquen voluntaris per a la representació teatral de Sant Jordi

L'Ajuntament fa una crida a tota la ciutadania per participar a la representació teatral que es durà a terme per la festivitat de Sant Jordi, el dissabte 23 d'abril. Hi pot participar qualsevol persona sense condicions d'edat, amb

o sense experiència teatral i que tingui ganes de passar-ho bé i gaudir de la cultura lliçanenca.

Les persones interessades poden apuntar-se enviant un correu a cultura@llicamunt.cat o trucant al 938415225.

Taller familiar "Geni i figura. Descubrim la Niki de Saint Phalle"

La Biblioteca Ca l'Oliveres ens proposa un taller anomenat "Geni i figura. Descubrim la Niki de Saint Phalle". Aquest taller, que tindrà lloc el dissabte 5 de març a les 11h, forma part de la programació del Dia Internacional de les Dones.

El taller planteja un joc amb l'autoretrat i la representació del nostre propi cos des d'una perspectiva lúdica, defugint convencionalismes, cànons i estereotips. Per fer-ho, ens inspirarem en l'obra de la Niki de Saint Phalle, una de les primeres grans artistes feministes del segle XX. A través d'una nova representació del cos femení, l'erotisme i les grans figures mítiques, aquesta artista qüestionà els cànons socials i de bellesa establerts i reivindicà l'empoderament de la dona i el seu paper a la societat.

El taller, a càrrec de CATÀRTIC, va adreçat a famílies amb infants de 6 a 11 anys.

Qui és Niki de Saint Phalle?

Fou una escultora, pintora i cineasta francesa. Va néixer a Neuilly, una localitat prop de París.

Saint Phalle va crear "shooting paintings" (quadres trotejats) a principis dels anys 60. Aques-



tes obres eren bosses de poliètil de pintura amb forma humana cobertes de guix blanc. Després disparava a les obres perquè s'obriessin les bosses de pintura i es creés la imatge. Després dels "shooting paintings" va arribar un període en què va explorar els diferents rols de la dona. Feia nines de mida natural de dones, com núvies i mares donant a llum. Estaven fetes sobretot de guix sobre una estructura de filferro i joguines de plàstic, i després es pintaven tot de blanc. Inspirada per l'embaràs de la seva amiga va començar a utilitzar les seves obres per considerar figures femenines arquetípiques en relació amb el seu pensament sobre la posició de les dones a la societat. La seva expressió artística de la proverbial dona normal es va anomenar 'Nanas'.

Per a més informació: https://ca.wikipedia.org/wiki/Niki_de_Saint_Phalle

notícies de l'Ajuntament

Servei d'assessorament jurídic al PADI

La majoria de dones que van fer ús d'aquest servei l'any passat tenien entre 40 i 44 anys, eren de nacionalitat espanyola i tenien estudis secundaris (tot i que han augmentat les dones amb estudis universitaris), amb consultes relacionades amb situacions de trencament de parella amb violència masclista. Respecte a anys anteriors, hi ha hagut un increment de casos de violència sexual.

La Mancomunitat de la Vall del Tenes i l'Associació Dones Juristes tenen un acord signat per oferir assessorament jurídic al PADI (Punt d'Assessorament a Dones sobre Igualtat d'Oportunitats).

Aquest servei d'assessorament jurídic està ubicat al PADI de Lliçà d'Amunt, però també dóna cobertura a Lliçà de Vall, Bigues i Riells i Santa Eulàlia de Ronçana. Durant tot l'any 2021 les atencions s'han fet de manera telefònica i/o telemàtica degut a la situació sanitària de la Covid-19. L'any passat van demanat hora al servei d'assessorament jurídic un total de 101 persones, de les quals 91 eren dones i 10 homes. Es van atendre un total de 160 consultes, ja que de les 101 persones, 59 van demanar consulta més d'una vegada. De les 101 persones ateses, 85 eren de Lliçà d'Amunt, 12 de Lliçà de Vall, 3 de Bigues i Riells i 1 de Santa Eulàlia de Ronçana; el 95% eren de nacionalitat espanyola, l'1% d'origen comunitari i el 4% d'origen extracomunitari; l'edat de les dones oscil·lava entre els 30 i els 45 anys, però majoritàriament tenien una edat compresa entre els 40 i els 44 anys. El motiu de les consultes va ser fonamentalment per temes de família (separacions, divorcis i custòdia de fills i filles) en el cas del 52% de dones; seguit per les consultes per temes de modificacions i execucions de sentència, un 27%; violències sexuals, un 7%; laboral, un 6%; herències, un 5%; i desnonaments i altres temes varis, un 3%.

La majoria de dones van plantejar qüestions relatives al trencament de parella, inici de processos de separacions i divorcis, guarda i custòdia dels infants o execucions de sentència per incompliment del règim de visites i del pagament de les pensions. De les consultes fetes en temes de separació, divorci, custòdia de fills i filles i modificacions i/o execucions de sentència, en un 27,5% hi havia violència masclista, majoritàriament psicològica envers la dona. De les 91 dones ateses, 41 patien violència masclista. De les dones que es trobaven en situació de violència, la majoria estaven iniciant tràmits de divorci o ja estaven divorciades, tot i que en algun cas continuava la convivència. En molts dels casos, la violència també

s'exercia sobre menors i, en algun cas, s'havien donat abusos. El tipus de violència en aquests casos era majoritàriament de violència física, psicològica i econòmica. També cal destacar les atencions sobre violència sexual i abusos en l'àmbit laboral. La majoria d'homes atesos tenien entre 30 i 45 anys, tots de nacionalitat espanyola, estudis secundaris i consultes relacionades amb execució i modificació de sentència per impagament de pensions. La gran majoria de persones ateses van ser derivades al Col·legi d'Advocats de Granollers, per tal de tramitar la Justícia gratuïta i Advocat/da d'ofici. També es van efectuar derivacions a Mossos i al servei d'atenció psicològica del PADI de Lliçà d'Amunt.

“Dones, feminismes i gèneres”



“Dones, feminismes i gèneres” és el nom que rep el centre d'interès de la Biblioteca Ca l'Oliveres que es troba a la primera planta i que reuneix documents de diferents temàtiques relacionades amb les dones, els feminismes i els gèneres. Cada subtemàtica s'indica amb un pictograma concret i tots els llibres es poden agafar en préstec amb el carnet de biblioteca.



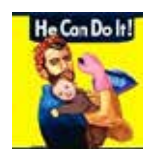
Igualtat:

o Igualtat entre els sexes
o Dones – Igualtat d'oportunitat



LGTBI+:

o Minories sexuals
o Lesbianisme
o Joves lesbianes
o Gais
o Homosexuals
o Homosexualitat
o Adolescents homosexuals
o Parelles homosexuals
o Pares homosexuals
o Transsexualitat
o Transgèneres
o Teoria Queer



Noves masculinitats:

o Masculinitat
o Homes -- Psicologia



Violència de gènere:

o Assetjament sexual
o Dones maltractades
o Dones – Delictes contra
o Víctimes d'abús sexual
o Violació
o Tràfic de persones
o Delictes sexuals
o Proxenetisme



Feminisme:

o Feminisme
o Feminitat
o Dones
o Rol sexual
o Condicions socials dones
o Matriarcat



Nous models de relacions:

o Famílies monoparentals
o Dones divorciades
o Poligàmia
o Relacions no monògames



Dona:

o Biografies sobre dones
o Llibres de qualsevol temàtica amb la dona com a protagonista

notícies de l'Ajuntament

8 de març, Dia Internacional de les Dones

L'Ajuntament ha organitzat una programació d'actes gratuïts per commemorar el Dia Internacional de les Dones.

La regidoria d'Igualtat, gènere i LGTBI ha coordinat la programació d'activitats que l'Ajuntament portarà a terme per commemorar el 8 de març, Dia Internacional de les Dones.

Els actes principals es concentraran el mateix 8 de març, que enguany cau en dimarts, a partir de les 17h, a la Biblioteca Ca l'Oliveres, quan la regidora d'Igualtat, gènere i LGTBI, Lourdes Martín, llegirà un manifest institucional i tindrà lloc la lectura d'un conte a càrrec de l'escriptora lliçanenca Silvia Docon, que explica el significat del dia commemoratiu del 8 de març. Seguidament, tindrà lloc un taller d'aromateràpia i una taula rodona sobre medicina amb perspectiva de gènere a càrrec de tres metgesses de família de l'ABS de la Vall del Tenes.

També cal dir que el mateix 8 de març, els autobusos de Transports de Lliçà d'Amunt (TLA) circularan amb banderoles commemoratives de la diada.

A més, dins d'aquesta programació, la Biblioteca Ca l'Oliveres acollirà, durant el mes de març, l'exposició "Visca la Revolució!", que repassa contes que al llarg de la història han parlat de la revolució ja sigui de forma col·lectiva o individual. La biblioteca també ha organitzat un taller familiar, adreçat a famílies amb infants de 6 a 11 anys, on es plantejarà un joc amb l'autoretrat i la representació del nostre propi cos des d'una perspectiva lúdica, defugint de convencionalismes, cànons i estereotips. Aquesta activitat tindrà lloc el dissabte 5 de març. A més, recordeu que la biblioteca disposa de diversos llibres de temàtica Dona en préstec a disposició dels usuaris.



Per altra banda, l'Espai Jove El Galliner també ha programat activitats relacionades amb el 8 de març, que portarà a terme en els instituts.

I, els nens i nenes del Consell d'Infants (Lliçanenxs) també han volgut formar part de la programació del Dia Internacional de les Dones oferint un taller de pintar bosses i xapes per a tots els públics el divendres 4 de març de 17:30h a 19:30h a la plaça de Julià Martí i Pou.

Dia Internacional de les Dones

El Dia Internacional de les Dones se celebra el 8 de març de

cada any. La data està reconeguda per l'Organització de les Nacions Unides (ONU) com el dia en què es defensa que les dones són ciutadanes de ple dret i es denuncia el sexisme i la desigualtat de drets i oportunitats entre homes i dones. Així, el 8 de març és un símbol de la reivindicació històrica de les dones per la igualtat i en contra de la discriminació, una lluita encara vigent. Les dones són més de la meitat de la població mundial i encara pateixen discriminació. Aquestes desigualtats de gènere tenen un impacte en la seva vida personal, familiar, laboral i social, i repercuteixen també en la seva salut.

Programació

MARÇ

Exposició: "Visca la Revolució!"

Horari: horari de biblioteca; Lloc: Biblioteca Ca l'Oliveres

La mostra repassa contes que al llarg de la història han parlat de la revolució ja sigui de forma col·lectiva o individual.

Activitats relacionades amb el 8 de març

Lloc: instituts

A càrrec de l'Espai Jove El Galliner.

DIMARTS 8 DE MARÇ

Taller: "Dona en moviment"

Hora: 10 h; Lloc: Can Godanya

Taller gratuït de ioga i moviment per sentir-te lliure, ballar i somriure amb un grup de dones.

Inscripcions: abans del 4 de març al mòbil del PADI: 662 926 211

Lectures del manifest i d'un conte

Hora: 17 h; Lloc: Biblioteca Ca l'Oliveres

- Lectura del manifest a càrrec de la regidora d'Igualtat, gènere i LGTBI, Lourdes Martín.
- Lectura d'un conte a càrrec de l'escriptora lliçanenca Silvia Docon, que explica el significat del dia commemoratiu del 8 de març.

Taller d'aromateràpia

Hora: 17.30h; Lloc: Biblioteca Ca l'Oliveres

Taller gratuït d'aromateràpia aplicat a la vida diària femenina, impartit per Carmen Pardo.

Inscripcions: al mòbil del PADI: 662 926 211

Taula rodona: "Medicina amb perspectiva de gènere"

Hora: 19 h; Lloc: sala d'actes de la Biblioteca Ca l'Oliveres

A càrrec de les metgesses de família de l'ABS de la Vall del Tenes Dres. Marga Vilageliu, Paola Marte i Palmira Tor.

DIVENDRES 4 DE MARÇ

Taller de pintar bosses i xapes

Horari: de 17.30 a 19.30 h; Lloc: plaça Julià Martí i Pou Organitzat pels nens i nenes del Consell d'Infants (Lliçanenxs) i adreçat a tots els públics.

DISSABTE 5 DE MARÇ

Taller familiar "Geni i figura. Descubrim la Niki de Saint Phalle"

Horari: d'11 a 12.30h; Lloc: Biblioteca Ca l'Oliveres

El taller planteja un joc amb l'autoretrat i la representació del nostre propi cos des d'una perspectiva lúdica, defugint convencionalismes, cànons i estereotips. Per fer-ho, ens inspirarem en l'obra de la Niki de Saint Phalle, una de les primeres grans artistes feministes del segle XX. A càrrec de CATÀRTIC.

Adreçat a famílies amb infants de 6 a 11 anys. Cal inscripció prèvia enviant un correu a b.llicam.co@diba.cat o trucant al 938 607 116.

Per a més informació sobre la programació del 8 de març, podeu contactar amb la regidoria d'Igualtat, gènere i LGTBI.

notícies de l'Ajuntament

L'Ajuntament i Amunt Dones signen un conveni per a l'ús del Local social de Mas Bo

L'entitat lliçanenca utilitzarà l'espai per a les seves activitats associatives.

L'Ajuntament va signar un conveni amb l'Associació Lliçà d'Amunt Dones, el passat 17 de gener, per a la cessió de l'ús del Local Social de Mas Bo.

L'entitat va sol·licitar un espai per desenvolupar les seves activitats i gestions associatives i l'Ajuntament, amb l'interès de potenciar el moviment associatiu, li ha cedit, a través d'aquest conveni, l'ús del local

social de Mas Bo, un equipament municipal que reuneix les característiques que requereix l'associació i que, des de fa temps, no compta amb cap entitat que en gestioni l'ús, perquè les associacions veïnals de Mas Bo i de Can Lledó es van dissoldre.

L'espai, però, no serà d'ús exclusiu per a l'entitat, ja que l'haurà de compartir amb les



activitats que s'hi fan per part de l'Ajuntament (Pintura i Taller de la Memòria) i amb altres usos i/o activitats que poguessin sorgir en un futur.

Elaboració d'un Pla d'envelliment actiu

Es farà una diagnosi per tenir una fotografia actualitzada dels recursos i necessitats de les persones grans del municipi i després s'elaborarà un pla amb les principals actuacions a portar a terme per tal d'augmentar-los la qualitat de vida en el seu procés d'envelliment.

L'Ajuntament està portant a terme, amb el suport de la Diputació de Barcelona, una diagnosi en l'àmbit de l'envelliment actiu. El concepte d'envelliment actiu pretén millorar la qualitat de vida de les persones a mesura que envelleixen, afavorint les seves oportunitats de desenvolupament per a una vida activa, saludable, participativa i segura. Amb aquesta diagnosi estratègica es preveu disposar d'una fotografia actualitzada dels recursos i les necessitats de les persones grans del municipi.

Un cop finalitzada la diagnosi es passarà a la fase d'elaboració d'un Pla durant la qual s'identificaran els eixos estratègics i principals actuacions a portar a terme a Lliçà d'Amunt per tal d'augmentar la qualitat de vida de les persones grans en el seu procés d'envelliment.

El punt de partida de la diagnosi

ha estat l'elaboració d'un estudi sociodemogràfic on s'han analitzat els trets generals de la població gran de Lliçà d'Amunt. Aquesta anàlisi s'acompanya d'un mapejat dels recursos existents al municipi, que permet obtenir una visió global sobre els equipaments, activitats, programes i serveis existents adreçats a la promoció de l'envelliment actiu i l'atenció a les persones grans actives.

A més, la diagnosi busca recollir informació qualitativa que tingui en compte la diversitat i heterogeneïtat de visions de les persones grans i agents del municipi relacionats amb la promoció de l'envelliment actiu. Per incorporar aquestes visions s'han realitzat entrevistes en profunditat amb diferents actors clau, on s'ha recollit una primera radiografia de principals necessitats i reptes per a la

promoció de l'envelliment actiu. Una informació que es complementarà mitjançant la realització de grups focals amb persones grans i agents del municipi directament relacionats amb la promoció de l'envelliment actiu. Els tallers es realitzaran durant aquest mes de març; està previst celebrar-ne cinc: amb personal tècnic, amb persones vinculades al Casal de la gent gran del Centre, amb persones vinculades al Casal de Palau-dàries, amb persones majors de 65 anys no vinculades als casals i amb persones de 55 a 65 anys no vinculades als casals. Els tallers se celebraran en diferents espais del municipi i s'utilitzaran dinàmiques participatives adreçades a recollir les visions, aportacions i propostes de les persones participants en relació a la promoció de l'envelliment actiu.

Més estufes per al projecte de Treva Hivernal

La Junta de Govern Local va aprovar un ajut de 724,75€ per a la compra de 5 estufes noves amb els adaptadors per posar les bombones per al projecte de Treva Hivernal.

Els elevats preus de l'habitatge, l'augment del preu dels subministraments i la crisi sanitària i econòmica-social que ha provocat la pandèmia han fet que moltes persones es trobin amb dificultats per mantenir el seu habitatge en unes condicions adequades de temperatura a un preu just. La regidoria d'Acció social ha detectat diverses situacions de pobresa energètica en el municipi i, els darrers hiverns, ha

portat a terme el projecte Treva Hivernal adreçat a persones i famílies que tenen mancances a l'hora d'escalfar la seva llar i no poden cobrir aquesta despesa per un tema econòmic (es prioritzen les famílies amb menors a càrrec i les persones amb problemes de salut i dependència).

Amb aquest projecte es presten estufes i se subministren bombones de butà per tal que aquestes persones i famílies puguin mantenir l'habitatge amb una temperatura adequada durant els mesos de fred.

Actualment hi ha 69 famílies lliçanenques que tenen estufa de butà adjudicada.

Novel·la i novel·la juvenil en anglès a la biblioteca



A part de llibres d'autoaprenentatge d'idiomes i de llibres de lectura en anglès, la Biblioteca Ca l'Oliveres també té

novel·les en anglès i, des de fa poc temps, s'ha creat un espai a la zona de novel·la i novel·la juvenil destinat només a la novel·la juvenil en anglès. A finals de l'any passat es va fer una compra d'aquestes novel·les per ampliar-ne el fons i així oferir més varietat als usuaris que volen practicar l'anglès.

Torna "L'Hora del Vermut" amb un tast de pa

La Biblioteca Ca l'Oliveres torna a engegar l'activitat per a adults "L'hora del vermut a Ca l'Oliveres" que es va deixar de fer per la pandèmia. Serà el dissabte 12 de març a les 12h i, si el temps ho permet, es realitzarà a l'exterior. També es reduirà l'aforament respecte a les anteriors edicions i es tindrà en compte la distància de seguretat entre els participants. Les places són limitades.

En aquesta ocasió, es podran degustar diferents varietats de



pa, a càrrec de Núria Valentí, directora de la revista Art-e-sans. Potser per l'abundància i/o la quotidianitat no donem el valor que toca a productes importants com poden ser l'oli, el pa, la xocolata, la mel... En aquest tast aprendrem què significa un bon pa, tastarem diferents qualitats de pa i palparem farines moltes a la pedra.

Cal inscripció prèvia.

notícies de l'Ajuntament

Uns 1.300 alumnes gaudiran de la socialització de llibres de text

El projecte municipal de socialització de llibres de text arribarà, el curs 2022-2023, fins a 4t d'ESO i inclourà tota l'escolarització obligatòria.

Properament, l'Ajuntament farà pública la convocatòria d'enguany d'ajudes per a l'adquisició de llibres de text, fungibles i llicències digitals del Programa per fomentar la igualtat de l'accés a l'educació (PFIDE) per al curs 2022-2023.

Aquest programa es va iniciar fa dos anys i consisteix en una gran socialització i compra de llibres de text, llicències digitals, material associat i material fungible per a les escoles del poble.

L'Ajuntament, amb la finalitat de fomentar la igualtat d'oportunitats dels infants a l'accés a l'educació, vol contribuir a aquest dret fonamental convocant aquestes ajudes per a l'adquisició de llibres de text, fungibles i llicències digitals, que representen una important despesa per a les famílies.

Un projecte social dividit en tres fases

Fa dos anys, en la primera fase del projecte, l'Ajuntament va invertir 33.250€ per cobrir les despeses de 437 alumnes de Primària, fins a 4t de Primària, per al curs escolar 2020-21.

L'any passat, en la segona fase del projecte, l'Ajuntament hi va invertir 66.851,64€ i el curs escolar 2021-22 els beneficiaris van ser prop de 1.000 alumnes: 644 de Primària, fins a 6è de Primària, i 304 alumnes de Secundària, fins a 2n d'ESO.

Enguany, en la tercera i darrera fase del projecte, l'Ajuntament torna a ampliar els destinataris fins arribar a 4t



de l'ESO, incorporant així tota l'educació obligatòria. El curs escolar 2022-23, uns 1.300 alumnes gaudiran d'aquesta socialització de llibres de text. Segons el regidor d'Educació, Fran Sánchez, suposarà una inversió de més de 90.000€.

El Ple ordinari del 27 de gener va aprovar inicialment la modificació de les bases reguladores de la convocatòria de l'any passat amb l'objectiu d'ampliar els destinataris d'aquesta subvenció fins a 4t d'ESO.

Per altra banda, recentment, l'Ajuntament també va repartir 40 tauletes i els respectius cànons, 48 chromebooks, les llicències i una maleta per carregar tauletes, per un valor total de 27.405,74 a les escoles del municipi, una iniciativa de dotació material multimèdia sorgida de l'Oficina Covid.

Lliçà d'Amunt continua fent passes endavant per a l'escolarització pública, igualitària i de qualitat

Segons el regidor d'Educació, Fran Sánchez, el PFIDE és una forta aposta per la millora educativa del municipi,

ja que facilita l'accés i l'equitat educativa, però també permet la innovació pedagògica a les escoles i instituts, que han rebut molt positivament el programa. A més, la socialització de llibres contribueix a tenir les escoles equilibrades pel que fa a la segregació escolar. Segons el darrer informe publicat per la Fundació Bofill sobre segregació escolar, Lliçà d'Amunt té totes les escoles equilibrades, la composició social del seu alumnat es correspon amb el de l'entorn on es troben; només dos municipis de la comarca ho compleixen.

Però, el PFIDE forma part d'un projecte educatiu més ampli que inclou les psicòlogues municipals, el Programa d'Activitats Educatives (PAE) i moltes altres accions que s'inclouen en el Pla Local Educatiu, Educ 360, aprovat també en el Ple del 27 de gener i que es va presentar oficialment el passat 21 de febrer, un document que reflexiona sobre l'educació a Lliçà d'Amunt i defineix i estructura les línies d'actuació en aquesta matèria per als propers anys per tal de millorar al màxim el treball en educació.

Dates de la preinscripció escolar

Educació infantil (3-6 anys), educació primària i educació secundària obligatòria

Presentació de sol·licituds:
- Educació infantil (3-6 anys) i educació primària: del 7 al 21 de març
- Educació secundària obligatòria: del 9 al 21 de març

Batxillerat

Presentació de sol·licituds: del 20 al 26 d'abril

Cicles de formació professional de grau mitjà

Presentació de sol·licituds:

Amb la voluntat de garantir l'accés a la formació professional de l'alumnat que es troba cursant encara l'educació secundària obligatòria o altres ensenyaments equivalents, el Departament d'Educació ha establert dos terminis diferents de presen-



tació de sol·licituds acotats de la manera següent:

- Alumnat amb continuïtat d'escolarització (en general, que cursa quart d'ESO en l'actualitat): del 20 al 26 d'abril
- Resta d'alumnat: del 17 al 23 de maig

Cicles d'arts plàstiques i disseny de grau mitjà

Presentació de sol·licituds: del 17 al 23 de maig

Dates de les jornades de portes obertes als centres educatius

Prèviament al període de preinscripció escolar, els centres educatius organitzen jornades de portes obertes. Per

assistir-hi cal demanar cita prèvia trucant al centre escolar o emplenant un formulari de la web de l'escola o institut.

Centre educatiu	Dies de JPO	Telèfon del centre i lloc web
Escola Miquel Martí i Pol c/Can Roure, 2-10	Primària: 2 de març de 17h a 19h 1r d'ESO: 3 de març de 17h a 19h	93 860 75 05 https://agora.xtec.cat/ceipmiquelmartipol/
Escola Rosa Oriol i Anguera c/Marina, 6	4 de març de 17h a 19h	93 843 57 25 https://agora.xtec.cat/esclosarosaoriol/
Escola Els Picots c/Jaume I, 32-34	5 de març de 9h a 13h	93 841 56 05 https://agora.xtec.cat/esc-elspicots/
INS Hipàtia d'Alexandria c/Folch i Torres 104-116	Cal trucar al centre Matrícules de 2n a 4t d'ESO	93 841 62 16 https://agora.xtec.cat/insllicamunt2/
INS Lliçà Av. Paisos Catalans 26-50	Presentació virtual: 17 de febrer Visita presencial: 21 de febrer	93 841 66 25 https://agora.xtec.cat/iesllica/

notícies de l'Ajuntament

Realització d'un mapa del patrimoni cultural local

Aquest mapa servirà per establir polítiques i mesures per a la protecció, conservació, planificació i rendibilitat social del patrimoni.

L'Ajuntament, a través de la Regidoria de Cultura, ha demanat a la Diputació de Barcelona la creació d'un mapa del patrimoni cultural local. Aquest mapa servirà com a eina per establir polítiques i mesures per a la protecció, la conservació i la planificació del patrimoni, així com per a la rendibilitat social. Es realitzarà un inventari a partir de la recollida exhaustiva de dades georeferenciades i la

valoració del patrimoni cultural i natural del municipi, tant l'immoble com el moble, el documental, l'immaterial i el del medi natural.

Aquest projecte compleix amb dos dels Objectius de Desenvolupament Sostenible de l'Agenda 2030, amb els quals l'Ajuntament està compromès. Un d'ells, el punt 8, que recull la promoció i el creixement econòmic sostingut, inclusiu i sos-

tenible, ja que no es poden millorar les condicions de vida de les persones sense abordar el creixement des d'una perspectiva de condicions dignes. L'altre punt és l'11, que parla sobre ciutats i comunitats sostenibles amb la creació de vincles de reforç recíproc entre urbanització i desenvolupament fonamentats en la equitat, la justícia i la pau, sota el principi global de no deixar ningú enrere.

Èxit de la IV Esquiada jove

La regidoria d'Infància i joventut va organitzar, un any més, l'Esquiada jove, on van participar més de 150 persones.

156 joves van participar, el passat 12 de febrer, en la IV Esquiada jove organitzada per la regidoria d'Infància i joventut

Aquesta esquiada estava adreçada a jovent de 14 a 30 anys, que van poder esquiar o fer snow a l'estació d'esquí de La Masella, durant tot el dia, per un preu molt econòmic.

La sortida, subvencionada per l'Ajuntament, tenia diferents preus, segons si s'estava empadronat o no a Lliçà d'Amunt i si es portava o es



llogava el material. Tots els preus inclouien el transport en autocar, el forfait i l'assegurança de pista.

Els autocars (3 autocars de 55 places) van sortir a les 6h

des de l'Espai Jove El Galliner i van fer parada als Centres Cívics de Ca l'Artigues i Palaudàries. La tornada va ser al mateix lloc de sortida aproximadament a les 19 h.

Procés de selecció de monitors/es per als Casals municipals d'estiu

Les Regidories d'Esports i Infància i Joventut ja han començat a preparar el Casal d'Esports, el Casal Jove i el Casal d'Estiu amb el Grup d'Esplai, que tindran lloc del 27 de juny al 29 de juliol. Aquest any, l'Equip de Govern ha decidit

tornar a la modalitat habitual del servei de casals, la d'abans de la pandèmia, organitzant-ne un de lleure, un d'esportiu i un tercer dirigit a joves.

Per portar a terme els casals, l'Ajuntament realitzarà un procés de selecció de monitors/es

de lleure, integradors/es socials i monitors/es esportius. La presentació de candidatures es podrà dur a terme, de manera telemàtica a través del web www.llicamunt.cat, de l'1 al 14 d'abril. Al butlletí de l'abril trobareu més informació.

NOU SERVEI! WHATSAPP BIBLIOTECA

Si vols rebre informació puntual sobre la biblioteca i estar al dia de les activitats, notícies, canvis d'horari, i altres novetats, subscriu-te a la nostra llista de difusió!

COM DONAR-TE D'ALTA:

1 GUARDAR EL MÒBIL A LA TEVA AGENDA: 674 64 00 13

2 ENVIAR "ALTA. NOM I COGNOMS"

3 LLEGIR LA POLÍTICA DE PROTECCIÓ DE DADES I ENVIAR "ACCEPTO"

Ajuntament de Lliçà d'Amunt
CULTURA

Biblioteca
Ca l'Oliveres

Canvi d'ubicació del SEOVT

El Servei d'Empresa i Ocupació de la Vall del Tenès (SEOVT) ha traslladat la seu de Lliçà d'Amunt a Lliçà de Vall. En el seu compte de Twitter, el passat 7 de febrer, anunciava: "Després de 25 anys a Lliçà d'Amunt, ens traslladem a unes noves instal·lacions, modernes i adaptades per oferir-te un servei de proximitat i qualitat. Actualment, estem realitzant el desplaçament i preparant-ho tot perquè puguis venir a visitar-nos ben aviat. De moment, prioritzem l'atenció telemàtica o presencial al servei de Lliçà d'Amunt els

MANCOMUNITAT
DE LA VALL DEL TENÈS
SERVEI D'EMPRESA I
OCUPACIÓ

dimarts i dijous de 9 a 14 hores (C/Dr. Bonet 1)".

El SEOVT quedarà ubicat a la segona planta de l'Ajuntament de Lliçà de Vall (plaça de la Vila, s/n).

Per a més informació: telèfon 636603499, correu electrònic mcvt.seovt@mvaltenes.cat o a les xarxes socials del SEOVT.

notícies de l'Ajuntament

Comença la urbanització de la part sud del carrer Major

El projecte inclou la construcció d'una passera peatonal per damunt del torrent de Can Bosc, que unirà la part sud i la part nord del carrer.

A principis de febrer van començar les obres del projecte d'Urbanització de la part sud del carrer Major, redactat pels serveis tècnics municipals.

Es preveu pavimentar i instal·lar enllumenat públic i xarxa de sanejament de recollida d'aigües pluvials en aquest tram de vial, d'una superfície de 261 metres quadrats i una longitud d'uns 30 metres.

A més, amb la construcció d'una passera peatonal per damunt del torrent de Can Bosc s'unirà aquesta part sud del carrer Major, que comença fent xamfrà amb el carrer Baronia de Montbui, amb la part nord, ja urbanitzada.

El pressupost d'execució d'aquestes obres segons projecte era de 101.077,13€ (IVA exclòs) i el termini d'execució es va establir en sis mesos.

La Junta de Govern Local del passat 28 d'octubre va adjudicar el contracte de les obres a l'empresa Tebanca SL per un import de 98.536,76 euros, IVA exclòs.



Renovació d'un tram de la xarxa de clavegueram del carrer de la Ribera d'Ebre

A mitjan febrer es van iniciar les obres de renovació d'un tram de la xarxa de clavegueram del carrer de la Ribera d'Ebre. Se substitueix un tram de la xarxa actual per un "by pass".

Amb aquestes obres es resoldrà un problema existent, ja que la canonada d'aigües residuals passava per l'interior del conducte d'aigües de pluja que creua el carrer i entraven en contacte per trencaments en episodis de pluja intensa.

Les obres, que tenen un termini d'execució de 30 dies labora-



bles (6 setmanes), obligaran a desviar el trànsit per un carril nou durant uns dies.

La redacció del projecte ha anat a càrrec del Consorci Besòs Tordera, que també porta la gestió de l'obra.

El pressupost és de 54.739,68 (IVA inclòs).

Arrendament de terrenys per a casetes de venda de productes pirotècnics

L'ajuntament cedeix en arrendament els següents espais públics per a la instal·lació d'una caseta a cada terreny per a la venda de productes pirotècnics:

- aparcament de la piscina municipal.
- d'avant l'aparcament del supermercat situat a la carretera de Caldes.

c) Polígon Industrial Can Montcau.

El període d'utilització serà de l'11 al 23 de juny.

L'adjudicació es farà mitjançant subhasta pública, havent d'ofrir, com a mínim, 600 euros.

El termini de presentació de proposicions acaba el 31 de març.



**GESTIONS
IMMOBILIÀRIES
LLIÇA**

DES DE 1992

C/ ANSELM CLAVÉ 74 DAVANT DE L'AJUNTAMENT
LLIÇA D'AMUNT

Tel. 938 414 107

Mòb. 639 770 703

info@gestionsimmobiliaries.cat

**PROPIETARI: TENIM CLIENTS PER COMPRAR O
LLOGAR LA SEVA CASA AL MILLOR PREU
¡¡CONSULTINS!!**

Compra – Venda d'immobles
Lloguers
Taxacions
Legalitzacions

Tramitacions d'hipoteques
Cèdules d'habitabilitat
Certificats d'eficiència energètica
Assessorament immobiliari

notícies de l'Ajuntament

La Policia Local obre un compte a Twitter

Aquesta xarxa social permetrà interrelacionar la Policia amb els ciutadans. La ciutadania podrà posar en coneixement de la Policia fets o suggeriments, i aquesta podrà informar la població d'aspectes preventius de cara a la seguretat ciutadana.

La Policia Local publicarà en el compte de Twitter (@LlamPolicia) informacions ordinàries (requisits normatius per a la tinença d'animals de companyia, informació sobre ocupació de la via pública, demanda de col·laboració ciutadana, consum d'alcohol

a la via pública, sorolls, prohibició de fer foc, consells de seguretat i precaució en revetlles, mesures de prevenció als habitatges en els períodes de vacances, etc.) i informació extraordinària (episodis de robatoris, tipologies delictives a l'alça, emergències, comuni-

cats del CECAT, incidències en els serveis públics, restriccions de circulació, batudes, etc.).

Per altra banda, es farà el seguiment d'altres cossos públics de seguretat per aconseguir informació d'interès per a la ciutadania i traspassar-la-hi.

La Policia Local participa en els dispositius supramunicipals contra les concentracions de vehicles

La proliferació de concentracions de vehicles, on es produeixen comportaments que atempten contra la seguretat del trànsit, entre altres efectes negatius, ha fet necessària la intervenció policial amb caràcter supramunicipal per tal d'evitar-les o detectar-les i actuar en conseqüència. En aquestes concentracions de vehicles es realitzen carreres il·legals, maniobres perilloses i botellots de les persones assistents.

La Policia Local de Lliçà d'Amunt és una de les participants en els dispositius que s'organitzen de manera conjunta amb altres cossos de Policia Local i el cos de Mossos d'Esquadra amb afectació a diverses poblacions.

Durant la primera setmana d'aquest dispositiu es va poder concretar una intervenció a la població de Sentmenat, on els agents actuants van denunciar nombroses infraccions que abastaven des de

modificacions no permeses a vehicles a infraccions relacionades amb la conducció o la tinença d'estupefaents.

Els nostres agents van dur a terme el control dels polígons industrials i altres zones susceptibles de patir aquestes concentracions per tal de detectar-les. En aquest sentit, va ser de gran utilitat el control permanent de les càmeres de videovigilància instal·lades al municipi amb seguiment des de la comissaria a temps real.

La Policia Local es forma i equipa per a actuacions d'ordre públic

Arran dels problemes de seguretat que van originar els botellots i altres concentracions no autoritzades de persones arreu del territori amb resultat d'atacs a dotacions policials, danys a mobiliari i a propietats privades, la direcció de la Policia Local va decidir formar els seus agents

en tasques d'ordre públic per tal de poder fer front amb més seguretat a intervencions en aquest àmbit.

La formació va anar a càrrec d'especialistes en la matèria i va estar promoguda per l'Associació de Caps i Comandaments de la Policia Local de Catalunya (ACCPOLC), ja que

l'Institut de Seguretat Pública de Catalunya (ISPC) no ofereix aquesta formació a les policies locals.

Els nostres agents van compartir espai i formació amb d'altres policies de l'entorn, a les instal·lacions de La Marina, cedides per l'Ajuntament de Parets del Vallès.

Instal·lació de nous punts de videovigilància

Durant aquest any 2022 es col·locaran 6 punts més de videovigilància, concretament en els següents emplaçaments:

- C-1415-b/ c. Esparver
- C. Anselm Clavé/ Variant de la Serra
- C. Segre
- C. Ramon Casas
- Bv-1435/ c. Pinar
- C. Pollancre/c. Paludàries

Les càmeres, que no serveixen per imposar sancions, compten

amb un sistema informàtic que llegeix les matrícules i detecta possibles vehicles sospitosos a partir de les bases de dades policials que comparteix amb la Direcció General de la Policia i a la qual els Mossos d'Esquadra també tenen accés. Així, doncs, el desenvolupament de la xarxa de videovigilància al municipi té per objectiu la seguretat ciutadana i la prevenció de delictes contra el patrimoni.

La col·laboració ciutadana és imprescindible per al coneixement dels delictes i evitar-ne de posteriors

LA POLICIA LOCAL RECOMANA COM A MOLT IMPORTANT

- Tancar la porta exterior de la parcel·la.
- Il·luminar la zona exterior de la casa.
- Instal·lar passadors a les fulles d'alumini de les finestres i persianes.
- Si veieu gent sospitosa o no coneguda truqueu a la Policia Local.
- No deixeu entrar a ningú al domicili sota cap concepte.

És important que recordeu:

- Les dependències policials ofereixen servei les 24 hores del dia, els 365 dies de l'any.
- Per a urgències, truqueu al telèfon 93 860 70 80 o 112.
- Podeu presentar denúncies per escrit a les dependències policials.
- Presentar denúncia falsa està penat per les lleis.
- La col·laboració ciutadana és imprescindible pel coneixement dels delictes i evitar-ne de posteriors.

Polícia local de Lliçà d'Amunt
93 860 70 80

1 Consells de seguretat al domicili

És essencial si voleu evitar fer de nou una víctima condicions de seguretat que les bondats, tenen, saltem d'alguna...

- Tancar sempre amb clau la porta de casa vostra.
- Si sentiu ruidos, cançons o altres sorolls. Tanca el comptador d'aigua o l'electricitat i aneu a avisar a la policia.
- Presentar denúncia falsa està penat per les lleis.
- En cas d'urgència, trucar al telèfon 93 860 70 80 o 112.
- No deixar mai el domicili sense vigilància.
- Si sentiu ruidos, cançons o altres sorolls. Tanca el comptador d'aigua o l'electricitat i aneu a avisar a la policia.
- Presentar denúncia falsa està penat per les lleis.
- En cas d'urgència, trucar al telèfon 93 860 70 80 o 112.
- No deixar mai el domicili sense vigilància.

2 Facilitareu la vostra identificació com a persones propietàries d'objectes robats i la seva recuperació si...

- Teneu un inventari detallat amb nom i adreça dels propietaris dels objectes robats.
- Heu mantingut els objectes robats amb un signat, per exemple el DNI, en un lloc segur i visible.

3 Quan torneu al domicili i us adoneu que algú ha entrat...

- No entreu al domicili, potser heu estat vigilat i forçat.
- AVISEU A LA POLICIA.
- Si ja heu anat al treball, trucar a l'expedient de la Policia.

4 Al vostre lloc de vacances

A l'hotel

- Vigileu els vostres equipatges.
- Quan sortiu de l'habitació tanqueu les finestres i la porta amb clau.
- Deixeu la clau de l'hotel a recepció.

Al carrer o al mercat

- Porteu les bosses de mà tancaïdes i amb pocs diners. Sempre situades al darrere del vostre cos.
- Porteu un document acreditatiu de la vostra identitat.

Al vostre vehicle

- Deixeu sempre el vehicle tancaïdes i buit.
- A l'interior del vehicle no deixeu objectes de valor a la vista.

Per altra banda, per tal que els agents puguin dur a terme els coneixements adquirits si resulta necessari, la nostra policia local s'ha dotat del material necessari, com ara escuts, cascs i defenses.

Aquests coneixements i material resulten de gran utilitat, no només en aglomeracions o grans concentracions de persones violentes, sinó en

d'altres serveis, com la reducció de persones amb actituds agressives amb malalties mentals o sota efectes de substàncies, en episodis de violència masculista, en la protecció de persones i instal·lacions que puguin resultar víctimes d'algun atac, o en aldarulls que es puguin produir en esdeveniments com ara els concerts de la Festa Major.

E P O R E

Ple ordinari del 27 de gener

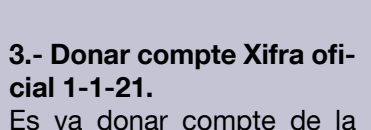
1.- Aprovació acta Ple 25-11-21.

El Ple va aprovar l'acta de la sessió plenària del 25 de novembre de 2021.



2.- Donar compte dels Decrets d'Alcaldia.

Es va donar compte dels Decrets d'Alcaldia emesos de l'11 de novembre al 31 de desembre de 2021, que van del número 1164 al 1331.



3.- Donar compte Xifra oficial 1-1-21.

Es va donar compte de la xifra oficial de població a 1 de gener de 2021 que és de 15.673 habitants.



4.- Nomenament representant a la Mancomunitat de la Vall del Tenes.

El Ple va acordar nomenar representant de l'Ajuntament de Lliçà d'Amunt a la Mancomunitat de la Vall del Tenes, en substitució de Fran Sánchez Castilla, a Lourdes Estéfano Orozco.



5.- Aprovació text refós modificació POUM àmbit PAU-17 Can Montcau-Can Malé.

El Ple va acordar verificar el Text Refós de la Modificació Puntual del POUM en l'àmbit del PAU-17 Can Montcau - Can Malé de Lliçà d'Amunt, incorporant les prescripcions assenyalades per la Comissió d'Urbanisme de l'Arc Metropolità de Barcelona.



6.- Aprovació provisional modificació POUM normes urbanístiques.

El Ple va aprovar provisionalment la Modificació puntual del vigent Pla d'ordenació urbanística municipal general pel que fa a l'adaptació de les Normes Urbanístiques en relació als usos industrials en sòl no urbanitzable.



7.- Aprovació inicial modificació bases reguladores ajudes per adquisició llibres programa per fomentar la igualtat d'accés a l'educació.

El Ple va aprovar inicialment la modificació de les Bases reguladores d'ajudes de l'Ajuntament de Lliçà d'Amunt per a l'adquisició de llibres de text, fungibles i llicències digitals dins del Programa per fomentar la igualtat de l'accés a l'educació, en relació a l'objecte de les bases, on es defineixen els requisits dels centres educatius beneficiaris i incorporar les modificacions en tots els apartats que es parli dels destinataris de les ajudes que s'amplia a educació primària i secundària (cicle inicial, mitjà, superior i 1r, 2n, 3r i 4t d'ESO).



8.- Aprovació Pla Local Educació 2022-2026.

El Ple va aprovar el Pla local d'educació de Lliçà d'Amunt pels anys 2022-2026.



9.- Compatibilitat psicòleg educació per tasques privades.

El Ple va acordar reconèixer la compatibilitat per poder realitzar tasques com a psicòleg en l'àmbit privat d'un treballador municipal, sempre i quan es compleixin un sèrie de premisses.



10.- Afers urgents.

Votació de l'urgència:



10.1. Aprovació provisional modificació ordenança reguladora increment valor terreny de naturalesa urbana.

Aprovar provisionalment la modificació de l'Ordenança fiscal número 4 reguladora de l'Impost sobre l'increment de valor dels terrenys de naturalesa urbana.



11.- Mocions.

11.1.- Obertura del Centre de Recuperació de Salut Mental del Vallès Oriental.

El grup Lliçà d'Amunt en Comú Podem va presentar aquesta moció per exigir al Departament de Salut de la Generalitat de Catalunya que solucioni l'obertura del centre amb la màxima celeritat.



11.2.- Reprovació al regidor Fran Sánchez del Partit dels Socialistes de l'Ajuntament

de Lliçà d'Amunt.

Aquesta moció, presentada pels grups de l'oposició ERC, En Comú Podem, Ciutadans i Junts x Lliçà d'Amunt, demanava: "reprovar el regidor Fran Sánchez per no donar exemple de transparència i tacar la imatge d'aquest ajuntament aportant ombres sobre les seves actuacions; exigir la dimissió com a regidor d'aquest ajuntament per tal de poder continuar lliurement en el càrrec de Gerent de la Mancomunitat de la Vall del Tenes; i exigir a la Mancomunitat de la Vall del Tenes la regulació d'aquests casos de manera que no torni a passar que un representant electe d'un dels municipis integrants pugui exercir de tècnic a la pròpia Mancomunitat".

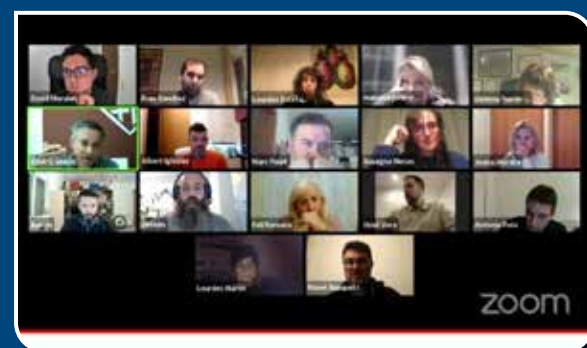


12.- Precs i preguntes.

No n'hi havia.

Vols estar al dia dels temes tractats en els Plens?

<http://llam.cat/plens>



www.llicamunt.cat



notícies del poble

Naixements a Lliçà d'Amunt

Els pares i les mares que vulguin fer saber el naixement del seu fill/a a través del butlletí, poden lliurar una fotografia del nadó, amb el nom i la data de naixement, durant la primera setmana del mes anterior a la publicació, a través del correu electrònic comunicacio@llicamunt.cat. També hauran de signar un full d'autorització per a la publicació d'imatges de menors.



Emma Pina Galindo, nascuda l'11 de gener de 2022.

+ Farmàcies

Farmàcies de guàrdia diürna (de 9h a 22h):

R. Mas (Lliçà d'Amunt): del 25 de febrer al 3 de març

M. Vela (Santa Eulàlia): del 4 al 10 de març

P. Esplugas (Lliçà de Vall): de l'11 al 17 de març

J. Torras (Bigues): del 18 al 24 de març

D. Pinin (Lliçà d'Amunt): del 25 al 31 de març

Després de les 22h: Viñamata (Granollers)

Farmàcies obertes dissabtes tarda i/o diumenges matí: Codina, Sayós, Trullols i Pinín (Lliçà d'Amunt); Salayet (Sta. Eulàlia); Torras i Lozano (Bigues)



GASOIL DE CALEFACCIÓN

¡! LA MILLOR QUALITAT ¡!

¡! EL MILLOR PREU ¡!

¡! EL MILLOR SERVEI ¡!

93.840.45.70

notícies del poble

Què ha dit la premsa?

Chaqueta de Chándal, amb base a Lliçà d'Amunt, publiquen el segon disc, 'Futuro, tú antes molabas'

El trio amb base d'operacions a Lliçà d'Amunt acaba de publicar el seu segon àlbum, *Futuro, tú antes molabas* (Bankrobber). Chaqueta de Chándal van debutar la tardor de 2019 amb *Gimnasia Menor*, un primer àlbum que els va situar a l'avantguarda de l'indie estatal i els va obrir les

portes del circuit de festivals.

Oberts al trànsit els primers tres carrils de la C-17

El tercer carril de la C-17 en sentit Barcelona entre Granollers i Parets ja s'ha obert al trànsit després de dos anys d'obres.

Societats constituïdes

- Vilort Estate, SL, dedicada a la promoció, immobiliària, construcció, compravenda i arren-

dament (tret de l'arrendament financer) de tot tipus d'immobles per compte propi.

- Vendetta Food, dedicada a l'activitat de restaurants i llocs de menjar.

Defuncions

- José Alcaraz Alcaraz, 81 anys. 16-1

- Antonio Arrebola Martín, 88 anys. 16-1

Es posa en marxa la Unitat Trànsit de la Metropolitana Nord, per donar atenció a la salut de les persones trans

A principis d'any es va iniciar l'activitat de la Unitat Trànsit de la Metropolitana Nord, des d'on es dona atenció i es fa promoció de la salut de les persones trans. Aquesta unitat, que es troba ubicada al CAP Sant Fèlix de Sabadell (4a planta), té per objectiu atendre i acompanyar les persones trans en les seves necessitats, tant des d'una perspectiva mèdica, com quirúrgica, psicològica i social. Fins ara, les persones trans de la Metropolitana Nord eren ateses a la Unitat Trànsit Barcelona, situada a l'ASSIR Esquerra. Actualment, hi ha unes 550 persones de la Metropolitana Nord de l'ICS en procés de trànsit cap a la identitat sentida que, a partir d'ara, podran continuar el seu procés a la Unitat Trànsit de la Metropolitana Nord.

Des de la nova unitat es preten acompanyar a les persones trans, així com sensibilitzar sobre la seva realitat i les seves necessitats, oferint una visió lliure d'estereotips i prejudicis. L'acompanyament inclou escolta activa, ajuda per iniciar o ajustar tractaments hormonals i assessorament



sobre tractaments quirúrgics i activitats preventives i de promoció de la salut. També s'ofereix acompanyament psicoterapèutic, si es desitja, i participació en grups terapèutics com a complement al procés terapèutic i/o com espai de socialització.

Una altra de les funcions de la Unitat Trànsit és oferir acompanyament a les famílies, a través de suport psicoterapèutic, perquè puguin viure millor la transició i contribuir al benestar de la persona trans.

Així mateix, és des de la Unitat Trànsit que s'elaboraran informes mèdics i psicològics establerts com a necessaris per la Llei, per aconseguir el canvi de nom i sexe en el sexe sentit, en tots els documents d'identificació. D'altra banda, des de la Unitat també es formaran professionals de salut i educació, perquè tin-

guin un coneixement adequat dels processos de transició i puguin donar-hi una atenció adequada.

La Unitat Trànsit de la Metropolitana Nord està coordinada des de l'Atenció a la Salut Sexual i Reproductiva (ASSIR) i integrada per un equip multidisciplinari de professionals de medicina de família, ginecologia i obstetrícia, infermeria (llevadora), treball social, psicologia i atenció a la ciutadania.

Per accedir-hi, cal contactar-hi a través del correu electrònic, a l'adreça transitassir-sabadell.mn.ics@gencat.cat. Les persones que s'hi vulguin adreçar, hi poden contactar directament per correu electrònic, o bé fer-ho a través dels seus professionals de l'atenció primària, ja siguin de l'ASSIR, Medicina de Família o Infermeria, que derivaran la petició a la Unitat.

Un estudi confirma que els tests d'antígens s'han de fer amb mostra nasal i no bucal

Un estudi dut a terme a l'Atenció Primària Metropolitana Nord de l'Institut Català de la Salut posa de manifest que els test d'antígens ràpids (TAR) fets a partir de mostres nasals donen millor rendiment que els que es fan amb mostres bucals (de saliva) per detectar els casos positius de covid-19. Per arribar a aquesta conclusió, s'han analitzat mostres de 300 usuaris de centres d'urgències d'atenció primària (CUAP) i de punts centralitzats on es realitzen proves de detecció d'aquesta malaltia. Pràcticament el total de participants (un 95%) tenien simptomatologia compatible amb la covid-19.

Concretament, es van recollir els dos tipus de mostres per a totes les persones participants a l'estudi. D'una banda, se'ls va fer un TAR amb la mostra nasal i, d'una altra, es va fer un TAR amb la mostra de saliva, de la boca. En cas que els resultats de les dues proves no coincidissin, es demanava a la persona si es podia agafar una nova mos-



tra, per analitzar-la mitjançant una prova rt-PCR al Laboratori Clínic de la Metropolitana Nord.

Mirant amb detall els resultats obtinguts, destaca que només un 31,7% dels TAR que fets amb mostra nasal donaven resultat positiu sortien també positius amb la mostra bucal. Així mateix, en els casos amb resultats discordants, en que els TAR fets amb la mostra nasal indicaven que el resultat era de covid-19 positiu però amb la mostra de saliva sortia negatiu, la PCR va confirmar que eren positius. És a dir, sempre que el TAR fet amb mostra nasal indicava positiu, la PCR va confirmar aquest positiu, malgrat que els TAR fets amb mostra de saliva indiquessin que eren negatius.



Segueix-nos a les xarxes socials!

[@llicamunt](#) [ajllicamunt](#) [llicamuntbot](#)

Aquests escrits s'han de lliurar, durant la primera setmana del mes anterior a la publicació, a través del correu electrònic comunicacio@llicamunt.cat, personalment, per fax (938 414 175) o per correu ordinari (c. d'Anselm Clavé, 73 08186 Lliçà d'Amunt) a la regidoria de Comunicació de l'Ajuntament. Han de tenir una extensió màxima d'uns 800 caràcters amb tipografia Arial i cos 12. El butlletí no comparteix necessàriament el contingut de les opinions signades.

Síl·labes de vidre: Jane AUSTEN: Una visió des de dues perspectives emparentades



Em preguntava, fa uns quants dies, com era que rellegia amb fruïció les novel·les de Jane Austen si l'argument no tenia cap interès per a mi; a més, a mesura que avançava en la lectura, em recordava dels fets i del final de cada una de les seves novel·les. Justament, és el que em proposo explicar en tant que lectora.

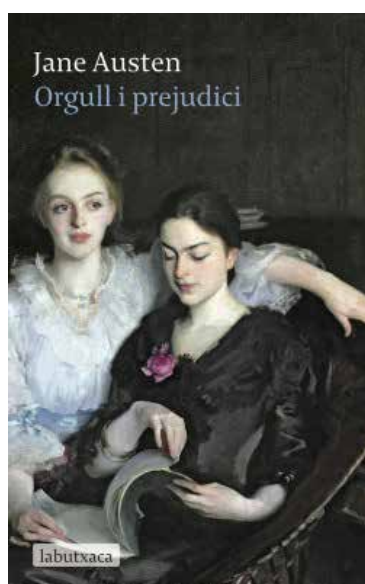
Raons. En uns pocs mots, l'autora escriu sobre el món que coneix, ho fa amb un estil directe, precís, irònic i, per tant, cent per cent llegidor. Però, fem una repassada de cada un dels aspectes de la seva narrativa. Té una habilitat extraordinària per presentar els personatges imprescindibles i la qüestió clau en les primeres línies de l'obra. El tema és la maduració de la protagonista, les dificultats que haurà de vèncer i com, després de moltes petites injustícies, brillaran les seves virtuts i aconseguirà la felicitat.

Qui llegeix està de seguida de part del personatge més discret i sensible, d'aquell qui té més qualitats. Es prepara per gaudir de la forma com la protagonista anirà vençant els prejudicis de classe o els econòmics. Amb la ironia directa que l'autora gasta, qui llegeix les seves obres sap que passarà així. Tan sols li falta saber quan i com passarà i aquest fet l'esperona a continuar llegint.

La protagonista és una jove, molt jove (Elisabeth, Catherine, Emma, Anne...), una noia ingènua, bonica i assenyada, que, d'entrada, no brilla tant com altres. No és gaire impulsiva, té un caràcter entre la fortitud i la tendresa. Podríem qualificar el seu comportament de poc apassionat. Medita la complexitat de les relacions amb els altres i tot allò que, d'entrada, no comprèn o no sap com manejar. Sovint, òrfena des de petita, amb germanes o amigues per sota dels seus valors. Sap sacrificar-se i renunciar al propi voler o desig a favor dels altres, que, en general, no s'ho mereixen. Generosa, doncs. El coprotagonista sol ser un clergue, un militar, un xic més gran que ella, dotat d'experiència i visió de futur, just i entenimentat (Henry, Knightley, Frederick...)

Jane Austen sap atraure amb la confrontació entre els personatges, entre els qui tenen seny, intel·ligència i sensibilitat, i els secundaris, vanitosos, que es creuen triomfadors. Entre aquests segons, hi ha germanes o amigues de l'heroïna que ocupen, en les escenes inicials, els llocs preferents; però el lector o lectora sap que no els mereixen, i espera veure-les caure a les posicions segones o terceres com bitlles arrossegades per l'embranchida de la bola. L'argument queda reduït a com s'aparellen les joves seguint les regles de la societat. Els títols, els diners i les possessions manen. El caràcter i la intel·ligència, en canvi, són els darrers factors que entren en joc. En el fons, les angúnies de les dificultats econòmiques i la riquesa són els dos extrems que tiben l'acció.

La societat aristòcrata i bur-



gesa anglesa de finals del XVIII i primers de segle XIX queda retratada minuciosament per la narrativa de l'autora. M'admira comprovar què poca feina feien els seus personatges i com s'entretienien en festes i trobades, en visites de cortesia entre veïns, en balls i estades termals. Com a màxim, elles tocaven el piano i llegien; ells administraven el patrimoni, caçaven o eren clergues. Les minyones, els cuiners i criats no sols no formen part de la seva obra, sinó que a penes hi són esmentats.

En definitiva, qui llegeix les novel·les de Jane Austen és conscient, des de bon començament, que, dalt d'un plat de la balança, hi ha un pes innoble i desitja, espera que l'equilibri dels platets, a la fi, es produeixi. La solució justa arribarà amb la felicitat d'una parella i, alhora, la moral haurà guanyat la partida. En tant que autora, m'impresiona, en primer lloc, la dona Jane Austen, situada en la seva època, escrivint en papers menuts i tapant-los quan algú entrava a la sala on s'estava. M'imagino les dificultats que devia entrar el repàs i les possibles correccions d'unes novel·les,

amb bastants personatges i fets argumentals. I encara, les interrupcions que devia suportar la seva escriptura en el dia a dia d'una dona del seu temps com ella, d'algú que viu en família, voltada de feines i de relacions de les quals no devia ser fàcil distanciar-se. També m'impresiona el poc reconeixement de la seva obra en vida.

Sóc plenament conscient, doncs, de la gran capacitat de l'autora. De la seva intel·ligència, de la cultura literària que sustenten les seves obres, la visió irònica i crítica de la classe social a la qual pertanyia i que, d'alguna manera, acceptava. Sens dubte havia de tenir grans dots d'observació, seny abundant i domini de l'estructura d'una novel·la i de la llengua que la vehicula. També, a més dels personatges, descrivia amb detall els llocs, els ambients, les cases i les propietats rurals i les ciutats, com, per exemple, la ciutat termal de Bath. Les relacions amoroses i d'amistat devien haver comportat per a ella un gran gruix d'experiència i llargues hores de meditació.

Sabia contraposar personatges amb traça i, també, la vida i costums en llocs diferents. Ordia sorpreses i secrets que són la sal i pebre dels seus arguments. La saviesa narrativa de Jane Austen destaca en la confecció d'un mosaic amb peces petites, que, d'entrada, estan molt separades entre sí. Sembla del tot impossible que es puguin ajuntar i que arribin a confegir una harmònica escena, constituïda per tot de figures, una harmonia on cadascú, i també cada objecte, per fi, acaba ocupant el lloc que li pertoca. L'estil és qui mana al llarg



dels anys i continua essent: clar, directe, irònic i equilibrat. Parlava, amb un somriure contingut, de l'atracció entre humans, de les seves qualitats i defectes, del poder dels diners. En tots aquests aspectes està encara al dia. El fet que, al cap de dos-cents anys, les novel·les de Jane Austen es continuen traduint i llegint, se'n fan pel·lícules i l'èxit està assegurat, ho diu tot. Convinguem, doncs, que Jane Austen és una gran escriptora clàssica.

Maria Barbal
QUADERNS. Revista de traducció, núm.25 UAB, Servei de publicacions, 2018.
Ateneu Cingles de Bertí
www.ateneucb.cat



opinió

Grups Municipals



Socialistes de Lliçà d'Amunt

Els i les Socialistes som al govern de l'Ajuntament des de l'any 2007, fa 15 anys. Veïns i veïnes, persones normals dels barris de Lliçà d'Amunt amb un objectiu comú: portar a terme projectes que millorin la vida dels lliçanencs i lliçanencues i, a la vegada, millorar el municipi. I ho fem amb responsabilitat i amb la màxima integritat i exemplaritat, respectant i aplicant la llei.

Però, malauradament, els darrers dies hem patit un atac miserable dels grups polítics de l'oposició. Estan intentant guanyar, amb una campanya de desprestigi i desqualificacions personals, el que no van poder guanyar a les urnes. En les eleccions municipals de 2019, mentre el PSC aconseguíem el millor resultat de la nostra història, ERC, Podem i Junts van perdre vots respecte a les del 2015 que ara intenten recuperar desesperadament (amb el suport Ciutadans) amb la política més bruta que ha viscut aquest municipi en anys. És l'únic que poden fer quan no tenen projecte polític. Queden 15 mesos per les eleccions municipals i ja s'han tret la careta: volen millorar els seus resultats electorals sense escrúpols.



ESQUERRA REPUBLICANA
Lliçà d'Amunt

Aquest article és una protesta per l'actitud prepotent i censoradora mantinguda per l'alcalde de Lliçà d'Amunt, Ignasi Simon. Durant el passat ple de dijous 27 de gener de 2022, l'alcalde no ens va permetre debatre una moció de reprovació al regidor i 2n Tinent d'alcalde, Fran Sánchez, eliminant l'únic espai de debat de tota l'oposició.



LLIÇÀ D'AMUNT
EN COMÚ
PODEM

Aquest article és una protesta per l'actitud prepotent i censoradora mantinguda per l'alcalde de Lliçà d'Amunt, Ignasi Simon. Durant el passat ple de dijous 27 de gener de 2022, l'alcalde no ens va permetre debatre una moció de reprovació al regidor i 2n Tinent d'alcalde, Fran Sánchez, eliminant l'únic espai de debat de tota l'oposició.



Lliçà d'Amunt

Aquest article és una protesta per l'actitud prepotent i censoradora mantinguda per l'alcalde de Lliçà d'Amunt, Ignasi Simon. Durant el passat ple de dijous 27 de gener de 2022, l'alcalde no ens va permetre debatre una moció de reprovació al regidor i 2n Tinent d'alcalde, Fran Sánchez, eliminant l'únic espai de debat de tota l'oposició.



JUNTS PER
LLIÇÀ D'AMUNT

Aquest article és una protesta per l'actitud prepotent i censoradora mantinguda per l'alcalde de Lliçà d'Amunt, Ignasi Simon. Durant el passat ple de dijous 27 de gener de 2022, l'alcalde no ens va permetre debatre una moció de reprovació al regidor i 2n Tinent d'alcalde, Fran Sánchez, eliminant l'únic espai de debat de tota l'oposició.

Telèfons

Servei Apropa'm
666 560 593
Biblioteca Ca l'Oliveres
938 607 116
CAP La Cruïlla
938 415 250
CAP Paludàries
938 640 090
Casal de la Gent Gran
938 416 155
Casal de la Gent Gran de Paludàries
930 014 988
Escola Miquel Martí i Pol
938 607 505
Escola Els Picots (antiga Països Catalans)
938 415 605
Escola Els Picots (antiga Sant Baldiri)
938 414 652
Escola Rosa Oriol i Anguera
938 435 725
Centre Cívic Ca l'Artigues
938 607 350
Centre Cívic Paludàries
938 646 010
Correus i Telègrafs
938 419 087
Deixalleria
938 415 871
Deixalleria de Paludàries
938 639 951
Escola Bressol Municipal Nova Espurna
938 415 331
Escola Bressol Municipal Paludàries
938 645 954
Escola de Música La Vall del Tenes
938 414 886
Escola de Persones Adultes de la Vall del Tenes
93 841 63 43
Espai Jove El Galliner
938 607 227
Esplai
938 415 695
Farmàcia Esplugas
938 439 121
Farmàcia M. Codina
938 415 587
Farmàcia Mas
938 414 778
Farmàcia Portabella
938 439 301
Farmàcia Trullols
938 435 165
Farmàcia M. Sayós
938 416 105
Farmàcia D. Pinín
934 568 409
INS Lliçà
938 416 625
INS Hipàtia d'Alexandria
938 416 216
Jutjat de Pau
938 607 216
Local Social Ca l'Artigues
938 607 064
Local Social Can Costa
938 415 563
Local Social Ca l'Esteper
938 416 710
Local Social Can Farell
938 435 256
Local Social Mas Bo i Can Lledó
938 417 629
Local Social Can Salgot
938 417 770
Local Social Can Xicota
938 414 429
Local Social Can Rovira Nou
930 234 409
Oficina Municipal d'Informació al Consumidor
938 415 225
Organisme de Gestió Tributària
934 729 138
Parròquia
938 415 054
Pavelló Municipal d'Esports
938 607 025
Polícia Local
938 607 080
Protecció Civil
938 416 541
Recollida de trastam a domicili
938 415 225
Registre Civil
938 607 214
Servei d'Informació sobre Drogues
649 630 134
Servei d'Ocupació de la Vall del Tenes
938 415 812
SOREA (avaries)
900 304 070
Taxi Pujol
620 990 790

àgenda't

MARÇ

Aquest butlletí es va editar durant la primera quinzena de febrer. Inclou activitats per al març, però que, en funció de l'evolució de la crisi sanitària, podrien veure's alterades. Podeu seguir l'actualitat immediata a través del web i les xarxes socials municipals.

De l'1 al 30

EXPOSICIÓ: "POESIA VISUAL"

Biblioteca Ca l'Oliveres (planta 1) en horari de biblioteca

EXPOSICIÓ: "VISCA LA REVOLUCIÓ"

Biblioteca Ca l'Oliveres (vestíbul infantil) en horari de biblioteca

Cada dimarts

AULA TECNOLÒGICA

Biblioteca Ca l'Oliveres a les 17h

Servei gratuït on un professional atén dubtes informàtics. Adreçat a adults. Inscripció prèvia a la biblioteca.

Dimecres 2

CUINA JOVE

Espai Jove el Galliner de 17 a 20 h

No et perdís els tallers de cuina jove amb receptes fàcils i ràpides. Inscripció prèvia trucant al 938 607 001 o enviant un WhatsApp al 673 930 937.

Divendres 4

TALLER DE PINTAR BOSSES I XAPES

Plaça de Julià Martí i Pou de 17.30 a 19.30 h

Dissabte 5

TALLER FAMILIAR: "GENI I FIGURA.

DESCOBRIM LA NIKI DE SAINT PHALLE"

Biblioteca Ca l'Oliveres d'11 a 12.30 h

Inscripció prèvia a la biblioteca a partir de l'1 de març. Places limitades.

Dimarts 8

ACTIVITATS COMMEMORATIVES DEL DIA INTERNACIONAL DE LES DONES

Dijous 10

TARDES DE MALABARS

Espai Jove el Galliner de 17.30 a 19.30 h

Vols aprendre a fer malabars? Nosaltres t'ensenyem a fer anar les carioques amb carioques lluminoses! Inscripció prèvia trucant al 938 607 001 o enviant un WhatsApp al 673 930 937.

Dissabte 12

VERMUT A CA L'OLIVERES: "TAST DE PANS"

Biblioteca Ca l'Oliveres a les 12 h

Taller per a adults. Inscripció prèvia a la biblioteca a partir de l'1 de març. Places limitades.

Dimarts 15

INSTANTS MUSICALS

Biblioteca Ca l'Oliveres a les 17:45h

15 minuts de música a càrrec dels alumnes de l'Escola de Música de la Vall del Tenes. Adreçat a tots els públics.

CLUB DE LECTURA

Biblioteca Ca l'Oliveres a les 18:00h

Tertúlia literària sobre la novel·la "Viure perillosament" de Gemma Pasqual. A càrrec de Lola Tresserras. Adreçat a adults.

Dijous 17

TARDES DIY

Espai Jove El Galliner de 17.30 a 19.30 h

Vols tenir una tote bag personalitzada? Vine al Taller de Creació de Bosses i pinta la teva al teu gust! Inscripció prèvia trucant al 938 607 001 o enviant un WhatsApp al 673 930 937.

Divendres 18

PREMIS LICIOUS

Ateneu l'Aliança a les 19 h

Dissabte 19

NIU DE PARAULES: "SONS RIMATS"

Biblioteca Ca l'Oliveres a les 11 h

Adreçat a famílies amb infants fins als 3 anys. Inscripció prèvia a partir de l'1 de març.

Dimarts 22

TALLER CREATIU

Biblioteca Ca l'Oliveres a les 17.30 h

Farem un eriçó de fang. A càrrec de la Carme Romero i la Laura Bartuilli. Adreçat a infants a partir de 4 anys. Inscripció prèvia.

Dijous 24

TALLER FAMILIAR: "HORT URBÀ"

Biblioteca Ca l'Oliveres a les 17.30 h

Adreçat a famílies amb infants a partir de 5 anys. Inscripció prèvia a partir de l'1 de març.

Divendres 25

TARDES DE CINEMA

Espai Jove el Galliner de 17 a 20 h

Vine a passar una bona estona amb la sessió de cinema del Galliner. Vosaltres trieu la pel·lícula i nosaltres posem les crispetes! Inscripció prèvia trucant al 938607001 o enviant un WhatsApp al 673930937.

"ENGLISH SPEAKING CLUB"

Biblioteca Ca l'Oliveres de 18 a 19 h

Activitat de conversa en anglès. A càrrec de l'Escola d'Anglès. Adreçat a joves a partir de 16 anys i adults. Es requereix un nivell mínim d'A2 d'anglès. Inscripció prèvia a partir de l'1 de març.

Dissabte 26

CONTES AL VOL: "MACEDÒNIA DE POEMES"

Biblioteca Ca l'Oliveres a les 11 h

Adreçat a famílies amb infants a partir de 4 anys. Inscripció prèvia a partir de l'1 de març.

Room escape TriCric

Uns terroristes amenacen en posar una bomba a Lliçà. El cos de policia, juntament amb TriCric, hem descobert el seu amagatall i sabem que allà dins hi ha el codi per desactivar l'explosiu, però el trobarem a temps? TriCric et demana ajuda per poder-lo desactivar, no ens queda gaire temps. Si vols ajudar-nos i tens un grup d'entre 3 i 6 persones, entra a <https://www.tricric.cat/> i reserva una expedició de recerca dins del local dels terroristes. Vinga, no ens queda gaire temps!

Associació Juvenil TriCric