

informà't

Número 149

MARÇ 2021
Periodicitat mensual
Publicació gratuïta



sumari

Primers ajuts i mesures de l'Oficina Covid

Pàgs. **_3 i 4**



1,5 milions d'inversions en la millora de la xarxa d'aigua

Pàg. **_5**



Actuacions a les escoles i els seus entorns

Pàg. **_6**



Més canvis de lluminàries a Led



Pàg. **_3**



Fems per jardi i hort



Murs de blocs

www.TransportsPou.com

93 841 68 91

info@TransportsPou.com

Segueix-nos a



**TRANSPORTS i SERVEIS
POU PADRÓS**

opinió

Salutació de l'Alcalde



Ignasi Simón Ortoll
Alcalde

Malauradament, des de fa massa temps, ens llevem amb moltes notícies negatives. Els ànims estan força baixos i les sensibilitats a flor de pell. Aquesta pandèmia ens està passant factura de forma individual i col·lectiva.

Tanmateix, com a societat, hem de ser capaços de deixar tot tipus de diferències a un costat i trobar allò que ens uneix i ens identifica com a éssers humans que formem part d'una comunitat. Individualment, hem d'aturar-nos i pensar què podem aportar cadascú de nosaltres, com podem fer el nostre

dia a dia una mica millor. A vegades un petit gest por tenir una gran repercussió.

A nivell polític, no ens aturem, no ens podem aturar. Tenim el deure, la responsabilitat i la obligació de retre comptes cada dia amb la ciutadania. Una ciutadania que espera de tots i totes els representants públics una gestió honesta, transparent, humil i d'entesa. I no poden ser només paraules buides.

Fruit d'aquest compromís amb la ciutadania, s'ha engegat l'Oficina Covid, un instrument que neix del pacte de

l'Equip de Govern del PSC amb els grups municipals d'ERC i Lliçà d'Amunt – En Comú Podem amb una dotació inicial de 300.000€. Les primeres decisions preses són la contractació a través dels Plans d'Ocupació de 10 persones a l'atur. També s'han aprovat els ajuts directes a autònoms i restauradors i, en l'últim Ple Municipal del mes de gener, es va aprovar la suspensió de la taxa de terrasses per a tot l'any 2021.

També continuem amb els canvis de lluminàries a LED dels carrers del municipi que comporta-

rà un major estalvi en la factura de la llum i una menor contaminació, i millorarem eficiència i sostenibilitat.

Finalment, però no menys important, som conscients de la problemàtica que hi ha en algunes zones del municipi amb la xarxa de distribució d'aigua i és per aquest motiu que en el període 2016-2020 ja es van invertir 1.500.000 d'euros i en el període 2021-2023 més de 600.000 euros en la millora de la xarxa d'aigua per garantir un servei òptim i de qualitat, tot reduint les fuites i avaries.

Informació d'interès per a persones grans

El Mossos d'Esquadra informen que han detectat una modalitat de venda agressiva que pot afectar el col·lectiu de les persones grans.

La via de contacte amb les persones és a través d'una trucada telefònica en la que presumptes comercials d'algun servei ofereixen demostracions a domicili de diversos productes (terapèutics, neteja d'ozó, productes relacionats amb la COVID19...).

És per aquest motiu que la Po-

licia de la Generalitat recomana de prendre algunes mesures al respecte:

- No obrin la porta a persones desconegudes i, en cas d'haver-ho fet, no deixin que la persona accedeixi al seu domicili.
- En cas que durant la trucada els proposin una visita al seu domicili amb el pretext de mostrar algun d'aquests productes, si hi accedeixen, proposin la visita en algun moment que estiguin acompanyats per algun familiar o persona de confiança.

- Informint-se bé dels preus i vigilin amb la "lletra petita" dels documents.

- No signin cap document si no n'estan convençuts o no ho veuen clar; consultin abans amb algú de confiança.

- No facin cap pagament ni facilitin dades personals o bancàries.

Si creuen que poden estar essent víctimes d'una estafa, avisin immediatament a la Policia de la Generalitat-Mossos d'Esquadra al telèfon 112.



VENDA A DOMICILI a persones grans

- 1 Si et concerten una visita al domicili, procura estar **acompanyat d'algú de confiança**
- 2 Abans de signar res, **comprova la lletra petita** i informa't bé dels preus dels productes o serveis
- 3 No facis cap pagament ni **facilitis dades personals o bancàries**

112 Si creus ser víctima d'una estafa **TRUCA**

mossos d'esquadra Generalitat de Catalunya Departament d'Interior

notícies de l'Ajuntament

Més canvis de lluminàries a Led

Ara és el torn dels barris de Can Salgot, Mas Bo-Can Lledó, Can Costa i Can Xicotà.

L'Ajuntament continua canviant les lluminàries del municipi, passant de les làmpades de vapor de sodi d'alta pressió (VSAP) a Led. Després de fer-ho als barris de Ca l'Artigues i de Ca l'Esteper, ara és el torn dels barris de Can Salgot, Mas Bo-Can Lledó, Can Costa i Can Xicotà. L'objectiu principal d'aquesta actuació és l'estalvi energètic i econòmic. El canvi a la tecnologia Led suposa reduir el consum d'energia, més durabilitat de les bombetes i il·luminació més uniforme.

LED és la sigla de Luminiscence Emitting Diode (díode emissor de llum). Darrera aquest acrònim hi ha una tecnologia en ple

desenvolupament. La Led és un semiconductor molt senzill que, en determinades condicions elèctriques, emet llum pel moviment dels electrons en el seu interior. Es tracta d'un dispositiu electrònic, no d'un dispositiu de descàrrega com les làmpades actuals. És molt versàtil, té unes reduïdes dimensions i una llarga vida, ja que no té filaments ni gas intern, amb la qual cosa els nivells de desgast són també més baixos.

A més del canvi de lluminàries, es millorarà la telegestió dels quadres elèctrics d'enllumenat, que augmentarà la capacitat de detecció de problemes a les línies d'enllumenat públic i mini-

mitzarà el temps necessari per resoldre les incidències.

Al barri de Ca l'Artigues es van substituir 585 lluminàries. L'obra va anar a càrrec de l'empresa Electricitat Boquet SL. amb un cost de 177.338,81€ (IVA inclòs). Al barri de Ca l'Esteper es van substituir 292 lluminàries. L'obra va anar a càrrec de l'empresa Elecnor SA i va tenir un cost de 73.634,14€ (IVA inclòs). En aquest cas, es va rebre una subvenció de la Diputació.

Ara, al barri de Can Salgot se substituiran 515 lluminàries; al barri de Mas Bo-Can Lledó es substituiran 273 lluminàries; al barri de Can Costa es substituiran 55 lluminàries; i al barri de



Can Xicotà es substituiran 235 lluminàries.

L'import de totes aquestes lluminàries és de 178.755,47€ (IVA inclòs). El material s'ha adquirit a l'empresa Novatilu a través de la central de compres de l'Associació Catalana de Municipis (ACM). La Junta de Govern Local del passat 11 de gener va aprovar el document del model d'adhesió a l'Acord marc de serveis i subministrament d'elements d'eficiència energètica en l'enllumenat públic amb destinació a les entitats locals de Catalunya de l'ACM.

A més, hi ha una subvenció del Pla Únic d'Obres i Serveis de Catalunya (PUOSC) 2020-2024 de la Generalitat, de 127.222,75€, per als barris de Can Salgot, Mas Bo-Can Lledó i Can Costa.

L'Ajuntament contractarà sis persones, mitjançant Plans d'ocupació, durant sis mesos, per dur a terme aquesta actuació. Dins del Pla de reconstrucció social de Lliçà d'Amunt hi ha el compromís que les inversions previstes generin llocs de treball i posar en marxa Plans d'ocupació.



En marxa l'Oficina Covid

Aquesta oficina centralitza tots els ajuts del Pla de reconstrucció social de Lliçà d'Amunt, acordat entre l'equip de govern del PSC i els partits de l'oposició ERC i En Comú Podem, per a la població més afectada per la crisi sanitària derivada de la pandèmia de la Covid19.

Recordem que el Pla de reconstrucció social de Lliçà d'Amunt, acordat entre l'equip de govern del PSC i els partits de l'oposició ERC i En Comú Podem, conté diverses mesures per ajudar diferents sectors de la població afectats per la crisi sanitària derivada de la pandèmia de la

Covid19: centres educatius, comerços i persones que no poden pagar el lloguer o els subministraments a causa d'una pèrdua d'ingressos derivada de la crisi sanitària. També inclou accions en relació a la dinamització econòmica del municipi.

El pressupost 2021 de la

Corporació local incorpora 300.000€ per a aquestes ajudes relatives a la Covid19.

L'Ajuntament ha creat una taula de treball tècnica per tirar endavant les mesures i una Comissió política per fer el seguiment del Pla.

També ha creat l'Oficina Covid, un servei d'atenció a la

ciutadania que resoldrà tots els dubtes en relació a les mesures adoptades en el Pla. En aquest sentit, s'hi podran fer consultes sobre totes les actuacions i línies d'ajuts que es portaran a terme i que també es publicaran en els mitjans de comunicació municipals.

Oficina Covid:

c. d'Anselm Clavé, 73
Telèfon de contacte: 93 841 52 25
Horari d'atenció: amb cita prèvia, de dilluns a divendres, de 9h a 14h; dilluns, de 16h a 19 h
Correu electrònic: llam.oficinacovid@llicamunt.cat



www.llicamunt.cat: A través de la web municipal podeu ampliar les informacions i consultar les activitats d'agenda. També s'hi pot consultar l'hemeroteca del butlletí i la informació sobre la reserva de publicitat.



notícies de l'Ajuntament

COVID OFICINA

Contractació de 10 persones a través de Plans d'ocupació

Aquestes persones s'encarregaran de la substitució de l'enllumenat públic actual a sistema Led en alguns barris i de reforçar la neteja de les escoles.

Un dels punts del Pla de reconstrucció social de Llicà d'Amunt són accions en relació a la dinamització econòmica. I, dins d'aquest punt, hi ha el compromís de realitzar una política econòmica municipal expansiva per tal que les inversions previstes generin llocs de treball, posar en marxa Plans d'ocupació i realitzar la inversió de la renovació de Leds amb nous contractes temporals municipals.

En aquest sentit, l'Ajuntament contractarà sis persones, mitjançant Plans d'ocupació, durant sis mesos, per a la substitució de l'enllumenat públic



actual a sistema de Leds als barris de Can Salgot, Mas Bo-Can Lledó, Can Costa i Can Xicota. L'administració local ja ha convocat un concurs públic per a la provisió de contractes per obra i servei de tres oficials de 1ª i tres oficials de 2ª amb la mateixa tipologia contractual,

adscrius a la Brigada Municipal d'Obres i Elèctrica. I, també a través de Plans d'ocupació, ja ha contractat quatre persones com a personal de neteja d'edificis per incrementar, en la franja del migdia, la neteja necessària a les escoles a causa de la pandèmia.

Més subvencions per al teixit productiu de Llicà d'Amunt afectat econòmicament per la crisi sanitària de la COVID-19

L'Ajuntament torna a convocar subvencions per a autònoms i micros o mitjanes empreses.

Podran concórrer a aquestes ajudes aquells autònoms i micro o mitjanes empreses que tinguin una superfície total habilitada inferior a 400 m², amb un màxim de 10 treballadors o ingressos nets inferiors a un 1.000.000€/any, i que hagin tingut pèrdues econòmiques d'almenys un 50% durant l'últim semestre de l'any 2020 en comparació amb els mateixos mesos de l'any 2019. En el cas de les persones treballadores autònomes amb una antiguitat al Règim Especial

de Treballadors Autònoms inferior a un any, la comparació es farà entre la facturació mitjana dels mesos en estat d'alarma i la mitjana de la facturació mensual de la resta de mesos des de l'alta en el citat règim. A banda d'aquests requisits específics, també caldrà complir les obligacions tributàries, no haver estat sancionat en resolució ferma per la comissió d'infracció greu en matèria d'integració laboral i formar part de la plataforma LLAC, entre

altres requisits generals indicats a les bases.

La quantia de la subvenció varia en funció del següents supòsits:

1.- Si s'han tingut pèrdues econòmiques d'almenys un 50%: 400€ per persona i/o activitat.

2.- Si la facturació en el mes anterior al que sol·liciti la prestació s'ha vist reduïda en un 75% o més en relació amb la mitjana de facturació del semestre anterior: 500€.

3.- Si es poden acreditar pèrdues econòmiques d'al-

Suspensa la tarifa per terrasses d'aquest any

Aquesta suspensió pretén minimitzar els efectes de la Covid-19 en els sectors de l'hosteleria i la restauració.

El Ple ordinari del passat 28 de gener va aprovar per unanimitat la modificació de l'Ordenança reguladora de la Taxa per parades, espectacles i atraccions situades en terrenys d'ús públic, indústries del carrer i ambulants, incorporant una disposició transitòria en relació a la Tarifa 13.- Llicència per l'ocupació de la via pública amb la instal·lació de taules, cadires, gènere propi del comerç, en l'àmbit de la restauració, que queda suspesa pel període comprès entre l'1 de gener de 2021 el 31 de desembre de 2021.

Les mesures per a la contenció de la pandèmia està afec-

tant de forma severa el sector de l'hosteleria i la restauració, que ha vist restringida dràsticament la seva activitat.

En aquest sentit i seguint la línia de consensuar mesures per pal·liar la situació dels sectors i col·lectius més afectats, els partits polítics del Consistori van mostrar el seu acord per suspendre aquesta tarifa de cara a donar suport al sector de la restauració local.

Aquesta nova mesura se suma a les ja adoptades anteriorment, durant el confinament, i es complementarà amb noves línies d'ajut que, properament, es posaran en marxa des de l'Oficina Covid.



menys un 50% i el sol·licitant assumeix el cost de lloguer del local o espai destinat a l'activitat econòmica: el 50% d'un lloguer fins un màxim de 500€ per persona i/o activitat.

Les sol·licituds es poden fer de forma telemàtica o de forma presencial (sol·licitant cita prèvia a l'OAC). Trobareu tota la documentació necessària al web municipal: www.llam.cat/corona-

virus.

Aquestes ajudes s'afegeixen a dues convocatòries anteriors en què l'Ajuntament va atorgar 44 subvencions d'emergència a microempreses, comerços i treballadors autònoms, i establiments de restauració, afectats econòmicament per la Covid-19. Els beneficiaris es van repartir 19.400€ i 726,64 €, respectivament.

notícies de l'Ajuntament

1,5 milions d'inversió en la millora de la xarxa d'aigua

El Pla d'inversions en la xarxa d'aigua 2016-2020 suposa una inversió d'1.472.623,49€ en actuacions de millora que han aconseguit reduir el número d'avaries.

Pla d'inversions 2016

La primera fase del Pla d'inversions en la xarxa d'aigua, liderat per la regidoria de Companyies de serveis, va començar l'any 2016.

La primera actuació d'aquesta primera fase va ser la connexió de la canonada que abasteix el Polígon industrial de Can Montcau amb la canonada troncal del carrer d'Anselm Clavé que abasteix tot el nucli urbà. També es van posar vàlvules reductores als carrers d'Adrià Gual i de Josep M^a de Segarra, es va fer la sectorització del carrer de Francesc Macià i es va portar a terme la renovació integral del primer tram del carrer d'Estany de Banyoles.

En aquesta primera fase també es va dur a terme la renovació de les canonades d'aigua del carrer del Tenes i del carrer d'Anselm Clavé, entre el carrer del Tenes i la Costa de Can

Puig, i l'estesa d'una nova canonada al carrer d'Anselm Clavé, també entre els carrers esmentats. Aquestes obres, d'una gran complexitat tècnica, van permetre separar les canonades d'abastament d'aigua de Can Xicota i del nucli urbà, reduint així el número d'abonats afectats en cas d'avaría. D'altra banda, la substitució de les canonades de fibrociment existents per unes de fosa dúctil va reduir dràsticament les incidències i avaries en aquesta zona, que en els darrers temps havien estat nombroses. A més, el sector nord del nucli urbà es va poder abastir a una pressió inferior a l'actual, cosa que també va reduir el número d'avaries.

Més actuacions d'aquesta primera fase van ser la restitució de la canonada ubicada a l'encreuament entre la carretera i el carrer de l'Aliança, una vella canonada que arrel d'una avaria es va tallar i es va deixar

sense servei, i l'obra del carrer d'en Bosc.

El cost de les inversions del 2016 va ascendir a 356.867,59€

Pla d'inversions 2017

La segona fase del Pla d'inversions en la xarxa d'aigua es va iniciar l'any 2017 amb l'anul·lació i l'enderroc del dipòsit elevat del carrer de l'Avellaner, al barri de Can Rovira Nou. Dins de la mateixa actuació, es va realitzar una nova connexió dels subministraments de la part alta d'aquest carrer, millorant la pressió i el cabal de servei.

L'any 2017 també es van portar a terme les renovacions parcials de la xarxa en dos carrers dels barris de Can Rovira Vell i Ca l'Artigues, els carrers del Priorat i de l'Estany de Sant Maurici.

El cost de les inversions del 2017 va ascendir a 305.470,42€.



Pla d'inversions 2018

2018 va ascendir a 437.238,9€.

L'any 2018 es va prioritzar la renovació de les canonades d'abastament dels barris de Can Xicota i de Palaudalba, les quals havien patit nombroses avaries en els darrers anys, que havien provocat molèsties importants als veïns.

En aquest sentit, es va dur a terme la renovació de la canonada d'impulsió a Can Xicota, entre el carrer del Tenes i el riu Tenes i entre els carrers de Bosc de la Riera i de Pica d'Estats; la renovació de la canonada d'impulsió a Palaudalba del carrer del Segre, en dues fases; i la renovació de la canonada de distribució de l'avinguda dels Països Catalans, a ambdós cantons, entre els carrers del Tenes i de Castelló de la Plana. El cost de les inversions del

Pla d'inversions 2019-20

Dins d'aquesta darrera fase del Pla d'inversions de la xarxa d'aigua es va fer la substitució de 720 metres de canonada al carrer de l'Estany de Colomers i els seus voltants, a Can Rovira Vell, i, en aquets moments, s'està duent a terme la renovació de la canonada del carrer d'Anselm Clavé, entre el carrer de Castelló de la Plana i el Camí del Cementiri. El cost de les inversions previstes en aquesta fase s'estima en 378.378,16€.

El Pla d'inversions en la xarxa d'aigua 2016-2020, amb un total executat i previst d'1.472.623,49€, rendeix resultats i ha aconseguit reduir el número d'avaries.

Millora de la xarxa d'aigua al carrer d'Anselm Clavé

La renovació de la canonada ha de resoldre definitivament el problema endèmic de la xarxa d'aigua en aquesta zona.

Les obres de renovació de la canonada del carrer d'Anselm Clavé, entre el carrer de Castelló de la Plana i el Camí del Cementiri, que dies abans havien patit dues avaries, es van iniciar el passat mes de febrer, un cop obtingut el vist-i-plau de la Diputació

de Barcelona, titular de la carretera.

La Junta de Govern Local del passat 25 de gener va adjudicar l'obra civil a l'empresa Artea; l'obra hidràulica es va adjudicar, a finals de desembre, a l'empresa Voracys.

Aquesta renovació de canonada ha de resoldre definitivament el problema endèmic de la xarxa d'aigua en aquesta zona, degut a l'antiguitat de la canonada existent, i que ha provocat repetits episodis de talls d'aigua al barri del Pla durant



l'any passat.

L'obra tenia un pressupost de licitació de 163.646€ i s'ha acabat adjudicant per 116.086,15€ Iva inclòs (55.924,66€ de Voracys, 52.030,00€ d'Artea i 8131,49€

de Sorea).

No estava prevista inicialment en el Pla d'inversions a la xarxa d'aigua 19-20, però donada la gravetat i persistència de les avaries sofertes es va decidir prioritzar aquesta actuació.

Actuacions a les escoles i els seus entorns

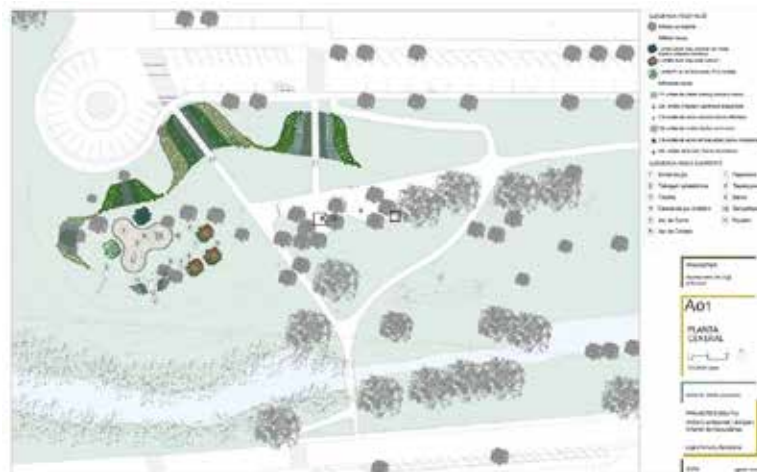
Els Parcs de Palaudàries i de Ca l'Artigues suposaran zones d'esbarjo per a l'alumnat de les escoles Martí i Pol i Rosa Oriol.

Nous elements per al Parc de Palaudàries

L'Ajuntament ha col·locat tres taules de pícnic a l'anomenat Parc de Palaudàries, concretament a la zona d'esbarjo exterior de l'escola Miquel Martí i Pol. La Brigada d'obres municipal també hi ha construït unes escales de fusta, a base de graons de travessa ecològica i terra, que comuniquen el carrer d'accés a l'escola amb el parc. Properament, s'hi instal·larà una tirolina i més elements de mobiliari urbà, dos bancs i dues papereres.

El Parc de Palaudàries, que s'està executant en primera fase, és un projecte de millora ambiental d'aquesta zona que va des de l'escola Miquel Martí i Pol, passant pel Centre Cívic i el Casal de la Gent Gran, fins al CAP.

L'Ajuntament va portar a terme un procés participatiu, obert a la ciutadania i amb la participació d'entitats locals i les AMPA dels centres educatius propers, per definir la forma, usos



i activitats d'aquesta àrea verda del municipi amb els objectius d'aportar una major qualitat ambiental i paisatgística, i millorar i crear nous espais de socialització a l'aire lliure.

El projecte es portarà a terme per fases durant 4 anys. El pressupost total és de 40.000€. El Parc de Palaudàries comprèn una superfície aproximada de 36.600 m², on es faran 10 actuacions principals: modificació del carrer de Palaudàries amb plataforma única i

ampliació de la zona d'aparcament; estabilització de camins i contrucció d'escales; creació d'una àrea de jocs infantils de 0 a 3 anys; creació d'una àrea de jocs infantils de 3 a 12 anys; creació d'un circuit de gimnàstica; creació d'una bassa de biodiversitat; ampliació i condicionament de la pista; creació d'una zona de barbacoes; instal·lació d'enllumenat exterior; i augment de la vegetació amb la plantació d'arbres i arbusts.

Parc de Ca l'Artigues

Al barri de Ca l'Artigues també es desenvoluparà un projecte de millora ambiental, l'anomenat Parc de Ca l'Artigues, que anirà de l'Escola Rosa Oriol i Anguera, passant pel Centre Cívic i fins arribar al Patinòdrom. L'àrea d'actuació d'aquest parc comprèn una superfície aproximada de 31.800m² i es divideix en 12 actuacions principals: aparcament; zona de jocs infantils a prop de l'escola; creació d'una zona d'educació ambiental i un jardí sensorial;

circuit de BTT; bosc mediterrani i àrea d'esport a l'aire lliure; zona de jocs infantils a prop del mercat; millora de la infiltració de l'aigua de pluja i reducció de l'erosió a la llera de la riera; zona de pícnic; actuacions de connectivitat i millora de l'accessibilitat amb noves rampes, escales i baranes; millores al parc annex al centre cívic (àrea de la font, noves papereres i eliminació de la tanca); i il·luminació i mobiliari urbà.

L'Ajuntament també va portar

a terme un procés participatiu, obert a la ciutadania i amb la participació d'entitats locals i l'AMPA de l'escola Rosa Oriol, per definir la forma, usos i activitats d'aquesta àrea verda del municipi.

La Junta de Govern Local del passat 1 de febrer va adjudicar la redacció del projecte d'execució del Parc de Ca l'Artigues a l'arquitecta Anna Altemir Montaner, de l'estudi Baobab, per un import de 14.700€ més IVA.

Nous elements de joc al pati de l'escola Els Picots

La direcció de l'escola Els Picots va sol·licitar a l'Ajuntament la instal·lació de diferents elements de joc per al pati de l'edifici 1. A finals de l'any 2020, s'hi va instal·lar un conjunt de preses d'escalada (Rocòdrom) en el mur que limita amb la pista coberta del Pavelló d'Esports, que es va complementar amb un mural de pintura de fons i un terra de cautxú de protecció. La instal·lació, per un import de 5.223,27€, va anar a càrrec de l'empresa Gecko Climbing Walls.

Properament, l'empresa Ergokids hi instal·larà una estructura infantil complementada amb un terra atenuant i l'empresa Pont de Querós hi col·locarà dos iuglús i un túnel de salze, amb l'ajuda de la Brigada d'obres municipal.

Per altra banda, la Brigada d'obres municipal també hi ha creat un sorral i ha posat jardineres mòbils de separació entre espais.

A l'exterior, al costat de l'escola, també s'ha col·locat una nova font.



Millora del parc infantil del costat de l'escola bressol Nova Espurna

La Brigada d'obres municipal també ha repintat tots els bancs i els jocs del parc infantil situat al costat de

l'Escola bressol municipal Nova Espurna. També ha canviat les fustes d'un dels jocs infantils.



notícies de l'Ajuntament

Semaforització de la C-1415b a la zona del Pinar

L'actuació permetrà millorar la seguretat viària dels sectors comercials i del CAP La Cruïlla.

La zona del Pinar és un dels punts de major mobilitat del municipi, tant de vianants com de vehicles. Hi ha el trànsit de pas interurbà que circula per la carretera C-1415b; vehicles que circulen i estacionen en els vials laterals, on hi ha comerços i serveis com el Centre d'Atenció Primària (CAP) La Cruïlla; i vianants que hi transiten i creuen la carretera. Per això, l'Ajuntament té un interès especial en les mesures de seguretat d'aquesta zona.

D'aquesta manera, després d'anys de converses amb el Servei Territorial de Carreteres de Barcelona, s'ha autoritzat d'implementar la proposta municipal d'instal·lar-hi dos



grups semafòrics amb l'objectiu de millorar-ne la seguretat viària. Un dels grups semafòrics s'ubicarà en el pas de vianants que connecta els dos sectors comercials, situats a banda i banda de la carretera, per augmentar la seguretat a l'hora

de creuar la calçada.

El segon grup semafòric regularà la incorporació a la C-1415b dels vehicles provinents del lateral de la carretera on està situat el Centre d'Atenció Primària (CAP) La Cruïlla, perquè aquesta maniobra es faci sense perill.



Els dos grups semafòrics funcionaran per polsador i estaran sincronitzats entre si, per tal de no generar saturació del trànsit.

Aquests semàfors també ajudaran a reduir la velocitat

d'aquest tram de carretera, molt elevada en sentit Caldes de Montbui, ja que està situat després d'un tram recte de gairebé 600 metres.

El cost de l'actuació és de 57.590,00€.

Un 77% menys de trànsit a l'avinguda dels Països Catalans

Les mesures implemtades han portat a la pacificació d'aquesta via.

La passada primavera, l'Ajuntament va fer modificacions del sentit de la circulació en el tram de l'avinguda dels Països Catalans que va del carrer del Tenes al carrer de Formentera, uns 525 metres de vial recte. Aquest tram va passar del doble sentit a una configuració de sentits enfrontats de circulació. Amb aquesta divisió es pretenia desincentivar el trànsit de pas i reduir la longitud dels trams rectes on poder agafar velocitat en aquesta zona residencial. A més, aquesta nova configuració del vial ha permès duplicar el nombre de places d'estacio-

nament en calçada.

El passat mes de desembre, la Policia local va fer un estudi de la intensitat del trànsit i de la velocitat en aquesta zona, i n'ha fet una comparativa amb el mateix estudi fet l'any 2017, amb l'objectiu d'avaluar si les mesures implementades han comportat l'assoliment de la pacificació d'aquesta via.

El resultat d'aquesta comparativa indica que s'ha produït un important descens de la mitjana diària del trànsit, concretament del 77%. S'ha reduït completament el volum de trànsit en sentit sud i el descens de circulació diari en sentit nord és del

50%. Cal tenir en compte, però, que les restriccions de mobilitat a causa de la Covid19 han incidit en el nombre de desplaçaments de la població pròpia i externa.

Segons l'estudi realitzat al desembre, actualment aquesta via compta amb un volum de circulació diari d'uns 580 vehicles de mitjana, enfront als 2.200 que hi circulaven abans de l'actuació. El nombre més elevat de vehicles correspon a les furgonetes i turismes (79,40%), seguit de turismes i camions (17,91%), motos i ciclomotors (2,19%), i semi-camions (0,49%). Existeixen diferents franges ho-



ràries en les quals es concentra un major nombre de vehicles: laborables de 9h a 10h, de 15h i les 17h i de 18h a 20h; divendres i dissabtes de 20h a 21h; i caps de setmana de 13h a 15h. Aquesta era una de les primeres actuacions de l'Estudi de Mobilitat Urbana Sostenible (EMUS) que ha elaborat l'Ajuntament amb l'objectiu d'aconseguir una foto del present, una projecció del futur i un conjunt de propostes (a curt,

mig i llarg termini) per millorar la mobilitat i les condicions de salut de la població. Una de les problemàtiques actuals detectades a l'EMUS és l'ús d'alguns vials urbans com a xarxa principal de comunicació, que comporta un nombre elevat de vehicles, velocitats inadequades i perillositat, i incomodat per al veïnat. L'actuació a l'avinguda dels Països Catalans responia a aquesta problemàtica.

notícies de l'Ajuntament

3 punts més de vídeovigilància

El desenvolupament d'una xarxa de vídeovigilància al municipi té per objectius la seguretat ciutadana i la prevenció de delictes contra el patrimoni.

Seguint amb el desenvolupament de la xarxa de vídeovigilància del municipi, la Junta de Govern Local del passat 18 de gener va aprovar les bases i convocar la licitació per a la contractació del subministrament, instal·lació i posada en marxa de tres punts més de vídeovigilància. S'instal·laran tres càmeres d'enregistrament de vídeo a temps real a la via d'accés al Polígon de Can Montcau, a la intersecció del carrer de Can Farell amb el camí de Ca l'Artigues i a la intersecció del carrer de Ramon Llull amb el carrer d'Isidre Nonell.

Les càmeres aniran acompanyades d'un sistema d'enregistrament de vídeovigilància, anàlisi de vídeo i alerta que permeti la identificació automàtica i permanent de vehicles, amb unitats de captura autònomes per poder identificar les matrícules de manera eficaç, el qual es vincularà i integrarà a la plataforma i sistema d'alertes que posseeix actualment la Policia Local.

Les càmeres no serveixen per imposar sancions, sinó que compten amb un sistema informàtic que llegeix les matrícules i detecta possibles



vehicles sospitosos a partir de les bases de dades policials que comparteix amb la Direcció General de la Policia i a la qual els Mossos d'Esquadra també tenen accés. Quan es detecta l'entrada o sortida del municipi d'un vehicle buscat per la policia, els agents reben un avís amb informació del punt on s'ha vist.

Amb aquests nous punts de vídeovigilància, ja en seran 8 els que tindrà Lliçà d'Amunt per al control de la seguretat ciutadana.

La resta de punts de vídeovigilància estan situats a la carretera de Paludàries (a l'inici del terme), a l'encreuament entre el Camí de Palau i el carrer de la Creu de Baduell, a la carretera BV-1432 (a la rotonda

d'accés a Can Xicota), a la carretera C-1415-b (a l'accés a Can Farell) i al carrer de Francesc Macià (a la rotonda d'intersecció amb el carrer del Camí del Turó).

El desenvolupament d'una xarxa de vídeovigilància al municipi té per objectius la seguretat ciutadana i la prevenció de delictes contra el patrimoni.

La mateixa Junta de Govern Local també va licitar el subministrament, instal·lació i posada en marxa d'un sistema d'enregistrament de vídeo a temps real de la zona de custòdia de persones detingudes composta per l'espai d'accés i dues garjoles situades a l'interior de la Prefectura del cos de la Policia Local.

603 denúncies cursades per incompliment de la normativa de prevenció de la Covid-19

Des de l'esclat de l'Estat d'alarma, el març de l'any passat, fins a finals d'any, el 31 de desembre de 2020, la Policia local va cursar 603 denúncies per incompliment de les restriccions aplicades per la Covid-19.

La major part d'aquestes denúncies van ser per desplaçaments en vehicle sense justificació o amb més ocupació de passatgers de la permesa (192 denúncies).

En segon lloc, es van cursar 106 denúncies per desplaçaments a peu que incomplien les condicions permeses en cada moment o fase.

No fer ús de la mascareta va comportar 86 denúncies.

I, l'incompliment de les restriccions a la mobilitat establertes per les autoritats competents també va comportar 82 denúncies.

A més, es van cursar 64 denúncies per reunions de persones a la via pública sense justificació; 25 per incomplir les limitacions

de número de persones assistents a trobades en l'àmbit públic o privat; i 11 per reunions en indrets privats amb incompliment de les condicions del confinament.

Per altra banda, també es van cursar 4 denúncies per obrir locals, celebrar actes o realitzar activitats expressament prohibides i 3 per establiments o activitats que operaven de manera incorrecta.

A totes aquests denúncies s'han de sumar 30 més per incomplir altres mesures com la distància física interpersonal, fumar a la via pública, accedir a establiments i consumir a l'interior, etc.

I, aquest any 2021, continuen els incompliments de la normativa. Precisament, en el moment de la redacció d'aquest butlletí, l'Ajuntament estava obrint un expedient sancionador a un bar del municipi que tenia gent a dins consumint fora de les hores permeses.



Informació
Mesures de seguretat

- Fes servir la mascareta.
- Mantén la distància de seguretat de 1,5m entre persones.
- Renta't sovint les mans.
- Evita tocar allò que no sigui necessari.
- Si tens símptomes queda't a casa i consulta al 061.

notícies de l'Ajuntament

Visita institucional del Diputat d'Infraestructures Pere Pons

L'Ajuntament li va parlar de projectes que té previst fer amb l'ajuda de la Diputació.

El Diputat president de l'Àrea d'Infraestructures i Espais Naturals de la Diputació de Barcelona, Pere Pons, va fer una visita institucional a l'Ajuntament, el passat 29 de gener, acompanyat del Gerent de Serveis d'Infraestructures Viàries i Mobilitat, Vicenç Izquierdo, i l'assessor de l'àrea Jordi Torrents. Pons i els seus acompanyants van ser rebuts per l'Alcalde, Ignasi Simón, i van mantenir-hi una reunió, juntament amb la regidora de Territori i obres públiques, Lourdes Estéfano, i l'arquitecte municipal.

Abans de la reunió va tenir lloc una fotografia institucional i després de la reunió el diputat va signar el Llibre d'honor de l'Ajuntament.

L'objectiu d'aquesta visita institucional era parlar amb el diputat de projectes que l'Ajuntament té previst de fer amb l'ajuda de la Diputació, veure'ls sobre el terreny i explicar-los la necessitat de realitzar-los el més aviat possible.



Després de la reunió, es va dur a terme el recorregut per aquests indrets del municipi:

- la zona del Camí vianants-ciclista que preveu unir Lliçà amb Granollers a través de la BV-1432. Granollers ja ha iniciat les obres d'aquest camí en el seu tram inicial per la banda est. L'Ajuntament vol que la Diputació encarregui la redacció del projecte en la part oest, que correspon a l'entrada de Lliçà d'Amunt i fins la rotonda de Can Padrós.

- la cruïlla de la Masia de Can Puig, per la necessitat de semaforització i continuïtat de la voreira d'Anselm Clavé en el seu pas per Can Puig.

- i Can Pujalt i el carrer de la Independència, per la necessitat

de pacificar aquesta zona. També es va parlar d'una nova via que preveu l'actual planejament que faria de "bypass" de l'avinguda dels Països Catalans i reduiria el trànsit de la carretera BV-1602 o carrer d'Anselm Clavé. I de la Carretera de Paludàries, per la necessitat que s'accelerïn els tràmits per iniciar les obres de transformació d'aquest camí asfaltat en carretera dotada de tota la infraestructura necessària, amb voreres i proteccions incloses. La carretera de Paludàries es va incorporar al Pla Zona de Carreteres de la Diputació i és una de les tres prioritzades en què s'han d'executar obres d'adaptació de l'actual camí asfaltat per convertir-la en carretera.



GESTIONS IMMOBILIÀRIES LLIÇÀ

Anselm Clavé, 74 B (davant de l'Ajuntament) Lliçà d'Amunt – 08186

PROPIETARI: TENIM CLIENTS PER COMPRAR O LLOGAR LA SEVA CASA AL MILLOR PREU O LI VALOREM I COMPREM AL COMPTAT ¡¡CONSULTINS!

Compra – Venda d'immobles
Lloguers
Taxacions
Legalitzacions

Tramitacions d'hipoteques
Cèdules d'habitabilitat
Certificats d'eficiència energètica
Assessorament immobiliari

AL VOSTRE SERVEI DES DE L'ANY 1992



93 841 41 07/ 639 77 03

info@gestionsimmobiliaries.cat

notícies de l'Ajuntament

Augmenta l'ocupació d'empreses al Polígon Industrial de Can Montcau

Amb la instal·lació de Maskokotas i Gotex-Coats al Polígon Industrial Can Montcau ja seran quinze les empreses que tindran activitat en aquest polígon, que va augmentant l'ocupació.

Aquestes 15 empreses són:

Al Pg.Comerç 3-5:

- Leroy Merlin, dedicada al comerç de plantes, llar i construcció.
- Lidl, dedicada al comerç d'alimentació.
- Norauto, dedicada al comerç i instal·lació d'articles per a automòbils.
- Tienda animal, dedicada al comerç d'articles per a ani-

mals de companyia.

- Viena, dedicada a la restauració.

A l'Avgda. Can Montcau 2-4-6:
- Centre Logístic Mango, dedicada a la logística de roba.

A l'Avgda. Can Montcau 1-3-5:
- Picking Farma, dedicada a la logística de productes farmacèutics.

- Moldstock, dedicada a la logística en general.

- Maskokotas, dedicada a la logística d'articles per a animals de companyia (s'hi està instal·lant ara, amb 8.500 metres quadrats, i encara no està operativa).

- Gotex-Coats, líder internaci-

onal de fils industrials (estan començant els primers tràmits per instal·lar-se).

A l'Avgda. Can Montcau,7:

- Biokit, dedicada a la investigació, producció i distribució de reactius de diagnòstic clínic.

A Avgda. Can montcau 11, 13, 15, 17:

- Noatum Logistics, dedicada a la logística en general.

- Vivace Logistics, 7.000 metres quadrats dedicats a la logística en general.

- Luis Simoes, dedicada a la logística en general.

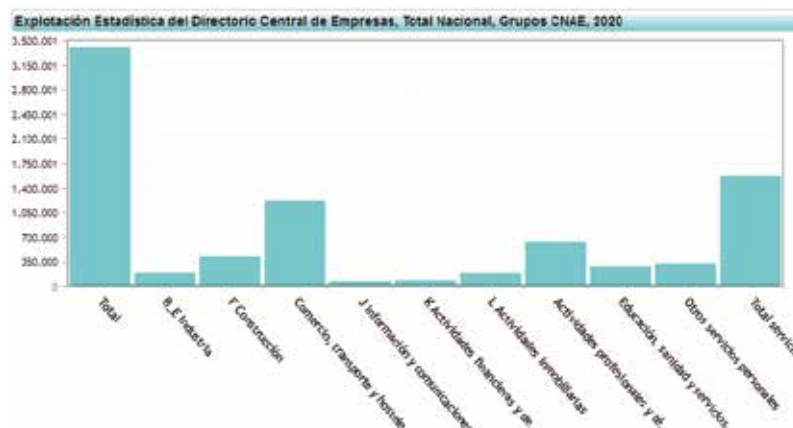
- Districenter, dedicada a la logística en general.



Empreses existents actualment a Lliçà d'Amunt per sectors

Segons dades del Directori Central d'Empreses de l'Institut Nacional d'Estadística (INE), actualment Lliçà d'Amunt compta amb prop de 3.500 empreses.

La majoria d'aquestes empreses pertanyen al sector serveis, seguit del sector del comerç, transport i hosteleria.



Consolidació del Polígon Industrial del Tenes



EL Polígon Industrial del Tenes es va planificar als anys 90. El projecte de reparcel·lació es va aprovar en el Ple municipal del 17 de juliol de 1996. I, la Comissió de Govern va aprovar definitivament el Text refós del Projecte d'Urbanització el 15 de maig de 2003.

És ara, però, quan s'hi estan instal·lant noves empreses, com Ripotrans. I, estem veient com s'hi està construint una nova nau industrial.

La consolidació del Polígon Industrial del Tenes és una bona notícia perquè significa que es crearan llocs de treball.

Aquesta nova nau industrial en el Polígon Industrial del Tenes l'està construint l'empresa Newmet 27 SL i encara no té un ús definit però preveu allotjar algun inquilí relacionat amb temes de logística. Es tracta d'una nau rectangular que ocupa una superfície en planta de 4.056 m² i contindrà dues plantes altell destinades a oficina. A la part est, la part de darrera, s'hi farà una plantació per reduir l'impac-

te visual venint de Granollers.

Un circuit permanent per a les 24 Hores de Resistència en Ciclomotors

Els terrenys on s'està construint aquesta nova nau industrial eren on el Grup 24 Hores muntava darrerament el circuit de les 24 Hores de Ciclomotors de la Vall del Tenes. L'Ajuntament tenia un conveni de col·laboració amb el propietari dels terrenys i li pagava un lloguer per portar-hi a terme la cursa. Després de la mort del propietari, la família va decidir i anunciar la venda dels terrenys. La cursa del 2020 no es va poder celebrar a causa de la crisi sanitària de la Covid-19, però aquest era el darrer any que l'Ajuntament podia fer ús dels terrenys abans de la construcció de la nau.

L'Ajuntament i el Grup 24 Hores treballen en el projecte d'un nou circuit permanent i adient per celebrar la cursa en els terrenys de Can Montcau; l'Ajuntament està negociant amb el propietari.



notícies de l'Ajuntament

Nou sistema de control d'accés al Pavelló d'Esports

Un nou programari permetrà millorar el control d'accés dotant de més independència l'ús de les instal·lacions i agilitzarà les tasques administratives.

La Junta de Govern Local del 14 de desembre va aprovar el pressupost de l'empresa GPA SOFT-Ingeniería de sistemas microinformáticos SL per valor de 4.561,70€ (IVA inclòs) per contractar un nou programari específic de control d'accés a les instal·lacions esportives i els elements necessaris per posar-lo en marxa.

La regidoria d'Esports utilitzava, des de fa temps, un programari de control d'accés al Pavelló d'Esports i de gestió de socis, que calia actualitzar, amb els objectius d'agilitzar les tasques administratives i dotar de més independència l'ús de les instal·lacions.

El nou programari que s'ha adquirit i instal·lat és una versió actualitzada de l'anterior, que permetrà millorar el control d'accés al Pavelló d'Esports i la gestió de socis. A més, compta amb noves prestacions com l'exportació de rebuts i una oficina virtual,

a través de diferents sistemes d'autoservei (web, app mòbil i terminal tàtil), per dur a terme tràmits i demanar cita prèvia als serveis, entre altres possibilitats.

En relació al control d'accés al Pavelló d'Esports, fins ara es feia passant una targeta amb una banda magnètica per una màquina que hi havia a la recepció. A partir d'ara, aquesta targeta magnètica se substituirà per una targeta de proximitat i/o una polsera, que a més de controlar l'accés, també obrirà les portes.

Prèviament a la instal·lació dels lectors d'aquestes noves targetes i/o polseres, la Brigada elèctrica municipal ha adaptat el Pavelló d'Esports al funcionament d'aquest nou sistema i ha instal·lat panys electromagnètics a les portes, obertures antipànic en sentit sortida a les portes, manetes d'obertura a l'interior de les portes dels vestuaris, un diferencial propi per poder tallar l'alimentació en cas

de necessitat d'evacuació i cablejat d'alimentació i xarxa fins a tots els lectors.

Posteriorment, l'empresa farà la instal·lació dels lectors de targetes per a l'obertura de les portes. A més, també instal·larà una tauleta de signatures per poder fer tràmits sense paper.

Per altra banda, també s'ha fet el tancament de la recepció del Pavelló.



Ampliació del Local social de Can Farell

S'ampliarà la sala polivalent en 40m2 per dotar-la de més capacitat.

La Junta de Govern Local del passat 21 de desembre va adjudicar les obres d'ampliació del Local social de Can Farell a l'empresa Construccions Claudi Oliván SL per un import de 33.361,51€ (IVA inclòs).

Aquesta ampliació respon a una petició de fa anys de l'Associació

de Veïns de Can Farell, ja que l'espai actual destinat a activitats no permet realitzar-ne alguns tipus concrets com zumba, ball i danses, etc.

Així, doncs, la sala polivalent del local social s'ampliarà uns 39 m2 aproximadament, duplicant l'espai actual destinada a activitats,

la qual cosa permetrà una major oferta d'activitats i aquestes es podran desenvolupar en millors condicions. Aquesta millora revertirà en una major interacció entre els veïns del barri, que utilitzen el local social com a espai de referència i convivència.

Nou procés participatiu en relació a la urbanització del centre urbà

El proper mes d'abril, amb l'inici de la redacció dels projectes d'urbanització del nou centre urbà, s'obrirà un nou procés de participació ciutadana perquè les veïnes i veïns de Lliçà d'Amunt col·laborin en el disseny dels nous carrers i places, aportin la seva visió sobre la gestió sostenible dels serveis, i també sobre el tractament d'aquells elements d'especial valor. Aquesta cita participativa s'impulsa amb la voluntat de seguir treballant de forma col·laborativa amb tota la ciutadania de Lliçà d'Amunt, tenint com a punt de partida les propostes sorgides en el procés participatiu previ.

Recordem que, al llarg dels mesos de juliol a novembre de 2018, es va dur a terme un primer procés de participació ciutadana amb l'objectiu de recollir i contemplar la diversitat de necessitats i propostes del conjunt de la ciutadania de Lliçà d'Amunt per considerar-les en la definició de la proposta de desenvolupament urbanístic del futur centre urbà del municipi,

promoguda per l'INCASÒL. Aquest procés, que va tenir com a lema "Lliçà creix amb tu", va aconseguir mobilitzar a més de 250 persones i pràcticament totes les propostes que afectaven a l'àrea del pla van poder incorporar-se a l'ordenació aprovada definitivament al juny passat.

En el proper butlletí municipal informarem detalladament d'aquest nou procés participatiu i de què cal fer per apuntar-s'hi.

En el context actual de pandèmia, es preveu que les eines telemàtiques per a la participació tindran una aplicació rellevant. Tanmateix, si la situació de la salut pública ho permet, es valorarà la possibilitat de celebrar reunions i sessions presencials, vetllant en tot moment per garantir la salut i el benestar de les persones participants.

L'equip de govern va reunir-se amb l'oposició per explicar-los el punt en què es trobava el projecte d'urbanització del centre urbà i el nou procés participatiu que es volia engegar.

Concurs per a l'explotació dels serveis de bar i consergeria del Casal de la Gent Gran del centre

L'Ajuntament ha obert una convocatòria pública per a l'explotació del servei de bar i la prestació del servei de consergeria de les instal·lacions del Casal de la Gent Gran situat al número 102 del carrer Folch i Torres, al centre urbà.

Les persones que estiguin interessades a concursar han de presentar una proposta

a l'Ajuntament, de forma presencial sol·licitant cita prèvia o a través del web municipal www.llicamunt.cat.

El termini per a la presentació de propostes finalitza el 8 de març.

Les bases d'aquest concurs estan publicades a l'e-TAULER, el Tauler d'Edictes Electrònic oficial de l'Ajuntament.

Portes obertes i preinscripcions escolars

Les portes obertes es podran fer amb cita prèvia i grups reduïts, i la preinscripció serà telemàtica.

PREINSCRIPCIONS ESCOLARS

Dates

La presentació de sol·licituds de preinscripció per al curs escolar 2021-2022 estan previstes per als següents períodes:

- Educació infantil de segon cicle i educació primària: del 15 al 24 de març

- Educació secundària obligatòria: del 17 al 24 de març

- Batxillerat i cicles de grau mitjà de formació professional i d'arts plàstiques i disseny: de l'11 al 17 de maig

- Cicles de grau superior de formació professional i d'arts plàstiques i disseny: del 25 al 31 de maig

Preinscripció telemàtica

D'acord amb el context actual per la covid-19, el Departament d'Educació de la Generalitat de Catalunya ha habilitat, com l'any passat, una plataforma en línia per portar a terme el procés de preinscripció escolar per al curs 2021-2022.

Trobareu més informació a la pàgina web del Departament d'Ensenyament de la Generalitat de Catalunya:

<http://ensenyament.gencat.cat/ca/inici/>

JORNADES DE PORTES OBERTES

Prèviament a la presentació de sol·licituds de preinscripció, els centres educatius organitzen jornades de portes obertes per tal que les famílies puguin conèixer com són i què ofereixen.

Tot i la situació sanitària, els centres educatius podran organitzar jornades de portes obertes presencials. El Departament d'Educació ha fet arribar als centres educatius les directrius de com s'han de fer les visites. Hauran de rebre les famílies amb cita prèvia i per torns de com a màxim 10 persones. Sempre s'hauran de fer quan no hi hagi els alumnes a l'escola i les reunions explicatives es recomana que es facin preferentment a l'aire lliure. En el cas que s'hagin de fer a l'interior, les finestres hauran d'estar obertes. A l'entrada de l'escola s'haurà de prendre la temperatura als visitants i caldrà rentar-se les mans amb gel hidroalcohòlic. A més, s'hauran de seguir les recomanacions bàsiques, com la distància mínima d'1,5 metres entre les persones que no pertanyin al mateix grup de convivència. També s'indica que no es podran entregar documents i el centre haurà de desinfectar els espais que s'hagin utilitzat.

Dates

- Escola Miquel Martí i Pol: dies 10 i 11 de març, de 17h a 19h

- Escola Rosa Oriol i Anguera: dies 8 i 9 de març, de 17h a 19h

- Escola Els Picots: dia 6 de març, de 9h a 13h

Cita prèvia

Cal demanar cita prèvia al centre escolar a través del telèfon o emplenar el formulari que trobareu a la pàgina web de cada escola.

Portes obertes virtuals als instituts

Els instituts Lliçà i Hipàtia d'Alexandria han decidit fer les jornades de portes obertes de forma virtual. L'institut Lliçà ho farà el dia 1 de març i l'institut Hipàtia, el 8 de març. Consulteu a les pàgines web de cada centre i apunteu-vos.

ESCOLES BRESSOL MUNICIPALS

La jornada de portes obertes de les escoles bressol municipals Nova Espurna i Palaudàries tindrà lloc el dia 17 d'abril, de forma presencial, amb cita prèvia, que s'ha de sol·licitar per telèfon a cada centre escolar. En el proper butlletí donarem més informació d'aquesta jornada de portes obertes i també de la preinscripció.

PREINSCRIPCIONS I PORTES OBERTES



CENTRES EDUCATIUS DE LLIÇÀ D'AMUNT

- Escola Els Picots:
Carrer Jaume I, 32-34
Tel. 938 415 605
a8074823@xtec.cat
<https://agora.xtec.cat/esc-elspicots>

- Escola Miquel Martí i Pol
Carrer Can Roure, 2-10
Tel. 938607505
a8055907@xtec.cat
<https://agora.xtec.cat/ceipmiquelmartipol>

- Escola Rosa Oriol i Anguera
Carrer Marina, 26
Tel. 938 435 725
a8060940@xtec.cat
<https://agora.xtec.cat/escolarsaoriol/>

- Institut Lliçà
Avinguda dels Països Catalans, 26-50
Tel. 938 416 625
Tel. 938 607 043
a8052955@xtec.cat
<https://agora.xtec.cat/iesllica/>

- Institut Hipàtia d'Alexandria
Carrer Folch i Torres, 104-116
Tel. 938 416 216
Mòb. 717 705 982
a8065408@xtec.cat
agora.xtec.cat/insllicamunt2/

- Escola Bressol Municipal Nova Espurna
Carrer de Llivia, 2
Tel. 938 415 331
espurnaeb@llicamunt.cat

- Escola Bressol Municipal Palaudàries
Carrer del Segre, 63
Tel. 938 645 954
llam.palaudarieseb@llicamunt.cat

MÉS INFORMACIÓ

Per rebre informació actualitzada sobre el procés de preinscripció escolar per al curs 2021-22 i les jornades de portes obertes podeu adreçar-vos als centres educatius.



notícies de l'Ajuntament

Elaboració del Pla Local Educatiu

Aquest pla identificarà totes les accions educatives existents al municipi i planificarà les necessitats i prioritats educatives a uns 10 anys vista.

La Diputació de Barcelona ha concedit un ajut tècnic a l'Ajuntament per a l'elaboració d'un Pla Local Educatiu.

L'objectiu d'aquest pla, que ja s'ha començat a treballar, és identificar totes les accions educatives que s'estan portant a terme a Lliçà d'Amunt adreçades a tota la població, des dels 0-3 anys fins a l'edat adulta i la vellesa: educació formal i reglada, tant obligatòria com no obligatòria, i no

formal i extraescolar. I també pretén debatre i planificar, amb coherència, quines accions cal consolidar, ampliar, suprimir i afegir durant els propers anys. Així, doncs, es tracta d'una programa de llarga durada que estructura la política educativa del municipi per millorar el treball en educació.

La Diputació ha contractat una empresa, que serà l'encarregada de l'elaboració del pla i

de coordinar el treball conjunt que portaran a terme tots els agents implicats: equip de govern, oposició, tècnics municipals, escoles, Consell Escolar Municipal, entitats i altres professionals de l'educació del municipi.

El Pla Local Educatiu s'ha identificat amb el nom d'Educ360, fent referència a l'ampli ventall d'accions educatives que incorpora. També s'ha dissenyat un logo per identificar-lo.

Suport educatiu específic a través del Projecte Creix

Un any més, la regidoria d'Educació continua oferint el Projecte Creix a les tres escoles de Primària del municipi.

El Projecte Creix és una proposta ecosistèmica de prevenció i intervenció en dificultats en la convivència. El perfil de l'equip que treballa en cada escola és un psicopedagog i un mestre formats en treball emocional amb un enfocament

sistèmic. El treball es coordina de forma específica amb les psicòlogues del centre, que formen part de l'equip del projecte.

Els objectius del Projecte Creix són donar un suport educatiu específic a nens i nenes que presenten conductes disruptives o de transgressió greu de normes a les escoles i involucrar els diversos agents impli-

cats en una solució conjunta que ahora enforteixi els seus propis recursos i potencialitats. Aquest curs escolar, s'han presentat tres empreses a la licitació del projecte. La Junta de Govern Local va adjudicar el contracte del servei a l'empresa ARAE Associació per a la promoció de l'aprenentatge, per l'import de 19.187€, IVA exclòs.

Xerrada: "Límits i normes a l'adolescència"

Dins del Programa de formació i suport a les famílies 2020-2021 elaborat per la regidoria d'Educació, el proper dijous 22 de març, de 17.30h a 19.30h, tindrà lloc una xerrada anomenada "Límits i normes a l'adolescència". La xerrada serà telemàtica i anirà a càrrec de David Sanitjas, tècnic

del Programa de Prevenció de Drogues de la Vall del Tenes. Aquesta xerrada ens donarà elements que ajudin a les famílies d'adolescents a comprendre'ls i acompanyar-los en aquesta etapa. Es tractaran temes sobre límits i normes, i com posar-les en marxa, ja que és una eina imprescindible

en aquesta etapa.

Per participar-hi, cal inscripció prèvia: llam.educacio@llicamunt.cat.



Acceptació d'un ajut per al Programa complementari de transicions educatives

La Junta de Govern Local del passat 11 de gener va acceptar l'ajut de 25.103,44€ de la Diputació de Barcelona per al finançament de Cursos i projectes innovadors de transi-

ons educatives pel curs 20-21, que substitueix a l'antic Programa complementari de transicions educatives, en el marc del Pla Xarxa de Governos Locals 2020-2023.

Adjudicació del contracte de suport de tutoria del PFI d'Auxiliar d'hoteleria

La Junta de Govern Local del passat 11 de gener va adjudicar el contracte de suport de tutoria de PFI (d'Auxiliar d'Hoteleria: cuina i serveis de restauració, a l'entitat EINES PER TOTHOM SCP, per l'import de 6.598€, IVA exclòs.



Proves PCR als centres educatius

Els departaments d'Educació i de Salut de la Generalitat estan duent a terme cribratges a tots els professionals dels centres educatius, de forma progressiva i esglaonada, com una estratègia de control i seguiment de la pandèmia de la Covid-19, amb l'objectiu de seguir treballant per tal que els centres educatius siguin espais segurs.

El passat 20 de gener, es va portar a terme un programa de cribratge al personal dels centres educatius de Lliçà d'Amunt per tal de detectar casos positius de Covid-19.

El cribratge es va fer a través del test de PCR d'autopresa per frotis nasal als professionals docents i no docents de les dues escoles bressol municipals, de les tres escoles



d'infantil i primària, dels dos instituts i del Programa de Formació i Inserció (PFI).

En 24 i 48 hores les persones van rebre els resultats. Totes van ser negatives menys una monitora del menjador de Escola Miquel Martí i Pol, cosa que va comportar que aquest centre activés el protocol establert en aquests casos i hagués de confinar un grup de P3; i un professor de l'institut Lliçà, que va comportar el confinament dels grups de 3r ESO.

El Consell d'Infants continua treballant propostes de millora pel poble

Ja s'ha constituït el nou Consell d'Infants del curs 2020-2021, format per dotze nens i nenes de 5è i 6è de les escoles del municipi.

El Consell d'Infants és un òrgan estable que té la finalitat de treballar amb els nens i nenes del municipi els valors i principis de la democràcia, sensibilitzar-los i conscienciar-los sobre les necessitats de l'entorn immediat, i donar-los l'oportunitat d'impli-car-se en temes i projectes vinculats en la transformació real del municipi.

La darrera setmana de gener es van realitzar actes de presentació del Consell d'Infants a l'alumnat de 5è de les escoles del municipi (Picots, Rosa Oriol i Martí i Pol) per tal de donar a conèixer el projecte i es van designar sis nous consellers i conselleres per formar part del Consell d'Infants. L'acte de constitució del nou Consell d'Infants del curs 2020-2021, format per 13 nens i nenes de 5è i 6è de les diferents escoles del municipi, va tenir lloc el passat 19 de febrer.

Prèviament, el passat 22 de gener, es va dur a terme un acte d'acomiadament dels set consellers i conselleres que aquest curs escolar ja han iniciat l'institut. Aquest acte, en format virtual, va comptar amb la presència de l'Alcalde, Ignasi Simón, i el regidor d'Educació, Fran Sánchez, els quals van agrair-los tota la feina feta. Segons l'Alcalde i el regidor d'Educació, aquests nens i nenes han fet un gran canvi durant els dos anys que han format part del Consell d'Infants (el Consell d'Infants té un compromís de dos anys); a part d'haver cres-



cut, han madurat moltíssim i són capaços de fer discursos i defensar amb convicció allò que volen.

En aquesta sessió, els consellers i conselleres es van dividir en grups de treball i van anotar les propostes engegades però a mig fer i les que es podrien engegar durant aquest nou curs escolar 2020-2021, les quals van compartir amb l'Alcalde i el regidor d'Educació. Un dels temes que els segueix preocupant és la seguretat al carrer. En aquest sentit, l'Alcalde els va comunicar que s'estan realitzant diferents actuacions relacionades amb la seguretat vial.

Ignasi Simón va agrair, un cop més, la tasca dels consellers i conselleres i Fran Sánchez els va dir que la seva tasca és primordial perquè són la veu dels nens i nenes del municipi i hi ha coses que ells veuen i als grans ens passen per alt.

Quan les condicions sanitàries ho permetin, és el desig de tots poder fer les trobades de forma presencial. A més, el regidor d'Educació va proposar de convidar-hi altres regidors perquè vegin el funcionament d'aquest òrgan de participa-

ció.

El Consell d'Infants promou els processos participatius per tal que tots els infants de cinquè i sisè del municipi puguin aportar elements per al debat i apropar tota aquella informació que creuen rellevant. En definitiva, es tracta d'un òrgan on els infants tenen l'oportunitat d'exercir la ciutadania, aportant la seva opinió sobre aspectes relacionats amb la millora del seu poble.

La Junta de Govern Local del passat 11 de gener va adjudicar el contracte del servei de dinamització del Consell d'Infants a l'entitat Recursos educatius per la infància en risc, per 2.415€, IVA exclòs.



Orientació laboral per a persones en risc d'exclusió social

La Junta de Govern Local del passat 14 de desembre va aprovar la continuïtat de 5 places per al municipi per aquest any 2021 dins del Programa "Talents en Potència", amb un cost total de 4.668,35€.

El programa "Talents en potència", que impulsa el Consell Comarcal, és un programa d'orientació laboral que té com a beneficiàries persones en risc d'exclusió social –en concret, persones amb certificat de discapacitat igual o superior al 33% i/o amb trastorn de salut mental i persones destinatàries de la Renda Garantida de Ciutadania. Es tracta d'un programa de seguiment individualitzat, amb el qual es potencia la millora de la capacitat de trobar una feina a les persones participants i, al mateix temps, s'atenen les necessitats de les empreses. A través d'aquesta iniciativa, que compta amb el suport del Departament de Treball, Afers Socials i Famílies i diversos ajuntaments, s'està oferint orientació laboral a 60 persones de 16 municipis de la comarca, 5 de les quals de Lliçà d'Amunt.

El programa també col·labora amb empreses que incorporin personal en pràctiques i/o contractin treballadors/es. Des que es va iniciar el 2018, s'han inserit 35 persones i 7 més fan formació.

L'objectiu de "Talents en potència" és treballar de manera molt personalitzada amb persones que corren risc d'exclusió social, reforçant l'orientació i facilitant la seva inserció laboral en l'empresa ordinària, oferint a l'empresa la possibilitat d'incorporar persones en pràctiques professionals no remunerades i/o contracte laboral.

Les persones que hi vulguin participar han d'adreçar-se als Serveis Socials del seu municipi o al seu Servei Local d'Ocupació de referència, per tal que els i les tècniques municipals puguin derivar la seva candidatura a les tècniques del Consell Comarcal.

En el cas de les empreses, cal que contactin directament amb els serveis tècnics del Consell Comarcal.

L'Ajuntament de Lliçà d'Amunt fa tres anys que participa en el programa "Talents en potència".



notícies de l'Ajuntament

8 de març, Dia Internacional de les Dones

L'Ajuntament ha organitzat una programació d'actes gratuïts per commemorar el Dia Internacional de les Dones.



La regidoria d'Igualtat, gènere i LGTBI ha coordinat la programació d'activitats que l'Ajuntament portarà a terme per commemorar el 8 de març, Dia Internacional de les Dones.

Els actes principals es concentraran el mateix 8 de març, que enguany cau en dilluns, a partir de les 17h, a la Biblioteca Ca l'Oliveres, quan la regidora d'Igualtat, gènere i LGTBI, Lourdes Martín, llegirà un **manifest institucional** i tindrà lloc una **taula rodona amb quatre escriptores lliçanenques** (Ester Vallbona, Lina Galán, Judit Ortiz i Silvia Docón) que parlaran de les seves obres i del condicionant de ser dona escriptora. També es lliuraran els premis d'un **concurs de fotografia** que s'ha organitzat, on els partici-

pants han de captar l'essència de la dona en qualsevol escena de la seva vida quotidiana (podeu consultar les bases al web municipal). En el cas que la situació sanitària no permetés fer aquests actes de forma presencial, s'emetrien a través del canal de Youtube municipal (llam. cat/youtube).

També cal dir que el mateix 8 de març, els autobusos de Transports de Lliçà d'Amunt (TLA) circularan amb **banderoles commemoratives de la diada**.

A més, dins d'aquesta programació, la Biblioteca Ca l'Oliveres acollirà, del 5 al 24 de març, l'**exposició "Defensores del cos-territori"**, una producció d'Ester Pérez Berenguer amb la col·laboració de SUDS, Internacionalisme, Solidaritat, Fe-

minismes. Aquesta exposició ens explica que a Guatemala i Hondures, dones indígenes maies, lenques i garífunes lluiten contra l'entrada d'empreses transnacionals extractives dels recursos naturals, i ho fan amb una visió global de la lluita contra les diferents violències que les colpegen, perquè han entès que el primer territori que cal defensar és el propi cos; lluiten pel cos-territori.

L'activitat de Contes al vol de la Biblioteca Ca l'Oliveres aquest mes de març comptarà amb una sessió anomenada **"Idènticament diferents"** que ens ajudarà a trencar estereotips i mostrarà una visió igualitària del món. Recordeu també que la biblioteca disposa de diversos **llibres de temàtica Dona** en préstec a disposició dels usuaris.

L'Espai Jove El Galliner també ha programat activitats relacionades amb el 8 de març: durant la setmana prèvia (de l'1 al 5 de març) al Galliner hi haurà un photocall de la **campanya "We Can Do It"** per a què els i les joves puguin fer-s'hi una foto i compartir-la a Instagram tot etiquetant l'Espai Jove. A través del PIDCES (Punts d'Informació i Dinamització en els Centres d'Educació Secundària), aquesta activitat també es proposarà, el mateix dia 8 de març durant l'estona del pati, als alumnes dels instituts. Entre tots els participants se sortejarà un xec valorat en 50€ per gastar a "La Botiga", comerç local d'una dona emprenedora del municipi.

Per altra banda, dins del Programa d'Activitats Educatives (PAE) 2020-2021, que l'Ajuntament ofereix als centres educatius, la psicòloga del Punt d'Assessorament a la Dona sobre Igualtat d'Oportunitats (PADI) impartirà el **taller titulat "Mites de l'amor romàntic i prevenció**

Programació

CONCURS DE FOTOGRAFIA
Bases: www.llicamunt.cat

DE L'1 AL 5 DE MARÇ

Espai Jove El Galliner Horari:
de 16h a 20h

- **Campanya "We Can Do It"**

Vine al Galliner a fer-te una foto en el photocall de la campanya "We Can Do It" en commemoració del Dia de la Dona; publica-la a l'Instagram i etiqueta @espaijovegalliner, entraràs en el sorteig d'un xec regal valorat en 50€ per gastar a "La Botiga" (el sorteig es farà el 8 de març; estigueu atents a les xarxes socials). Aquesta activitat també es proposarà als alumnes dels instituts.

DEL 5 AL 24 DE MARÇ

Biblioteca Ca l'Oliveres Horari:
en horari de biblioteca

- **Exposició "Defensores del cos-territori"**

DILLUNS 8 DE MARÇ

Biblioteca Ca l'Oliveres Horari:
a partir de les 17h

- **Lectura del manifest institucional**

- **Taula rodona amb quatre escriptores lliçanenques**

- **Lliurament dels premis del concurs de fotografia**

Inscripció prèvia: a través del web de l'Ajuntament. Aforament limitat.

* Els autobusos de Transports

de Lliçà d'Amunt (TLA) circularan tot el dia amb **banderoles commemoratives de la diada**.

DISSABTE 13 DE MARÇ

Biblioteca Ca l'Oliveres Hora:
11h

- **Contes al vol: "Idènticament diferents"**

A través dels contes i la música ajudarem a trencar estereotips i mostrarem una visió del món basada en la igualtat. A càrrec de Caro Von Arend. Adreçat a infants a partir de 3 anys, acompanyats d'un adult.

Inscripció prèvia: a la biblioteca (Tel. 938607116; Correu electrònic b.llicam.co@diba.cat). Aforament limitat. Gratuït.

TALLER "MITES DE L'AMOR ROMÀNTIC I PREVENCIÓ DE LA VIOLÈNCIA MASCLISTA"

Per a l'alumnat dels instituts.

LLIBRES DE TEMÀTICA DONA

Disponibles en préstec a la Biblioteca Ca l'Oliveres per als usuaris

EDICIÓ ESPECIAL D'"EL NOSTRE ESPAI DE LLUITA PER LA IGUALTAT"

Amb experiències de dones treballadores del municipi, a les quals es podrà escoltar a través d'un **vídeo d'entrevistes** que trobareu al web municipal.

de la violència masclista" a l'alumnat dels instituts Lliçà i Hipàtia d'Alexandria.

I, en aquest butlletí, publiquem una **edició especial de la secció "El nostre espai de lluita per la igualtat"**, amb experiències de dones treballadores del municipi, a les quals es podrà escoltar a través d'un **vídeo**

d'entrevistes que trobareu al web municipal.

Per altra banda, hem de destacar que el **cartell del 8 de març** d'aquest any és obra de la il·lustradora lliçanenca Rocío Vidal.

Per a més informació sobre la programació del 8 de març, podeu contactar amb la regidoria d'Igualtat, gènere i LGTBI.

notícies de l'Ajuntament

“El nostre espai DE LLUITA PER LA IGUALTAT”

Carme Reche Carmona

“Ser mujer y conducir un autobús es totalmente compatible, en un mundillo mayoritariamente masculino, conseguí adentrarme en él y no tengo en absoluto ninguna queja por parte de mis compañeros, que me recibieron gustosamente y sin ningún tipo de comentarios machistas, puedo decir que de todo esto me llevo grandes amigos que a día de hoy aún conservo. He vivido experiencias de todo tipo, pero eso nunca me ha frenado para continuar mi trabajo, el cual me siento afortunada de poder decir que me encantaba,

los pasajeros me recibían con mucha alegría y yo a ellos también, y en este aspecto también tengo que decir que terminé con gente en mi vida que nunca olvidaré. Alguna vez he tenido alguna experiencia machista con algún pasajero, pero ha sido una sorprendente gran minoría. Mis años en Sagalés se resumen en: buenas amistades, pasajeros inolvidables y momentos increíbles. Estoy orgullosa de haber podido ver como cada vez somos más las mujeres que ocupamos trabajos que antiguamente solo eran



hombres y me siento feliz de poder decir que fui la primera conductora de Lliçà d'Amunt y todo eso fue posible gracias al apoyo de mi familia, que en todo momento confiaron en mí y que para aquel entonces incluso mis padres que eran de otra época apoyaron totalmente mi decisión. Me gusta saber que he aportado mi granito de arena por el derecho de la mujer.”

Pilar Pujadas Valls

“Sóc la Pilar Pujades i treballa des del 2007 a Transports de Lliçà d'Amunt TLA com a conductora d'autobusos.

Jo estava treballant a una empresa i vaig decidir canviar de treball i llavors em vaig treure el carnet d'autobús, i de seguida vaig trobar feina. Quan vaig començar a Transports de Lliçà d'Amunt TLA ja hi havia una companya, la Carme, i em



va ajudar dins d'una empresa d'homes.

Els companys i els directius molt bé, sempre ens ajuden i ens expliquen les coses.

No he tingut cap problema per ser dona en aquesta feina, l'únic que hi dediques moltes hores.”

Montse Masanas Forte

“El món laboral i les dones a vegades ha estat molt complicat i a la vegada incomprens. En les arts gràfiques el més normal era que els homes portessin les màquines d'imprimir i les dones la part dels manipulats i d'administració però, perquè no podia ser a l'inrevés? És cert que les màquines antigues, i sobretot les de gran format, requerien una força física important ja que tots els mecanismes eren manuals i pesaven molt però... i les màquines de petit format? Doncs tampoc perquè “ets una dona”.

Jo vaig tenir la sort de néixer en una família d'impressors que creien en la igualtat de gènere i no creien en estereotips, pel que em van oferir fer de maquinista

d'òfset. No ho vaig dubtar ni un moment perquè els límits són on tu te'ls poses.

L'any 2007, amb el suport de la meua família, vaig deixar la impremta familiar de Barcelona per muntar una impremta pròpia al nostre poble, Lliçà d'Amunt.

La meua mare era una persona molt forta, emprenedora, lluitadora i treballadora, com moltes de la seva època, motiu pel qual l'impremta havia de portar el seu cognom: Forte. Era la manera de donar-li el reconeixement que es mereixia. Des d'aquell moment, la seva signatura és el logotip de l'empresa i la imatge que ens representa.

Els inicis no van ser fàcils, dues dones -la meua filla i jo- amb el suport pel meu marit, la filla



gran i el fill petit vam tirar endavant un negoci d'"homes". Lliçà d'Amunt va acollir molt bé Gràfiques Forte.

Amb el temps, el Bernat -el meu fill- es va posar al capdavant de la impremta. Sempre ha tingut molta sensibilitat vers els drets i oportunitats de les dones i manté amb orgull l'esperit Forte.

Amb els anys el món laboral de les dones han anat canviant, hem demostrat que podem fer el que ens proposem i ser nosaltres les que decidim de què i com volem treballar, però cal seguir lluitant per una igualtat justa i sincera. Els límits els poses tu!”

Eli Noguera Amo

“Soy Eli Noguera y trabajo desde el 2018 como conductora de autobuses en transportes de Lliçà d'Amunt TLA. Hace 15 años decidí sacarme el carnet de autobús, antes de ser conductora era administrativa, nunca antes había trabajado en este oficio hasta hace 2 años y medio. La ver-



dad es que este trabajo me ha hecho estar muy contenta ya que todo mi entorno y mis compañeros me han facilitado la incorporación, me han aconsejado para mejorar cada día.”

Susana García

“Hola em dic Susana Garcia i visc a Lliçà d'Amunt.

Fa 11 anys que sóc taxista de Barcelona i puc dir que és el treball de la meua vida.

El meu marit també és taxista, i va ser ell qui va donar-me la idea de treballar com a taxista, per poder conciliar la vida laboral amb la familiar.

El sector del taxi està compost de 10.500 llicències de taxi repartides a l'AMB (àrea metropolitana de Barcelona), de les quals som uns 14.000 treballador@s i només som unes 1.000 taxistes. La veritat no sé quina és la raó per la qual no accedeixen més dones a treballar, perquè puc



garantir que a la meua feina hi ha igualtat tant per accedir com en el desenvolupament de la feina.

Sempre intentem ajudar-nos entre tots, normalment si veus un company o companya que té problemes, intentes donar un cop de mà.

Durant aquests 11 anys, he après molt de la gent i amb la gent, i estic molt orgullosa de la meua feina tant com a sector implicat en la societat i com a experiència personal.”

Ana Revenaque

“Hola soy Ana y trabajo en el equipo de mantenimiento de Danone. Mi trabajo consiste en reparar, mejorar y cuidar las máquinas para que los yogures de Danone salgan per-

fectos. Me encanta mi trabajo y estoy muy feliz de poder desempeñarlo en la empresa Danone.

Ánimo a toda mujer que luche por sus sueños!”



notícies de l'Ajuntament

Final del concurs "Lliçà té talent"

La regidoria de Cultura torna a posar data per la final del concurs "Lliçà té talent", ajornada tres vegades a causa de les restriccions i el confinament per la Covid-19.

La nova data per a la celebració de la final del concurs "Lliçà té talent" serà el dissabte 6 de març, a les 18h, a l'Ateneu l'Aliança.

Si aquest cop la realitat sanitària ho permet, els 15 participants que van passar la semifinal tornaran a pujar a l'escenari per demostrar que tenen el millor talent. Un cop finalitzades les actuacions, el jurat professional donarà el veredict. El primer premi de cada categoria obtindrà 150€ i un diploma acreditatiu i els guanyadors de cada categoria optaran a guanyar el premi general al millor talent consistent en 500€ i un trofeu acreditatiu.

Les persones interessades a veure les actuacions i saber qui es proclama com a millor talent, podran seguir el concurs a través del canal de Youtube municipal, on es retransmetrà en directe, ja que l'aforament és limitat i les entrades ja estan totes venudes.



La Veu dels Joves, nou espai d'entrevistes al jovent del municipi

L'Espai Jove El Galliner posa en marxa "La Veu dels Joves", un espai d'entrevistes a joves del municipi que ens donarà l'oportunitat de conèixer-los de més a prop.

"La veu dels Joves" es durà a terme a través d'Instagram Live a @espaijovegalliner.

En les entrevistes es parlarà de temes variats (música, art, estudis, salut...) i el jovent entrevistat compartirà les seves inquietuds i motivacions, ens parlarà de a què es dediquen i ens explicarà com està vivint la situació actual. També se'ls podran formular preguntes en directe a través del xat.

Tots/es aquells/es joves que



vulguin ser protagonistes de "La veu dels Joves" poden posar-se en contacte amb l'Espai Jove El Galliner a través d'Instagram @espaijovegalliner, per WhatsApp al 673930937 o per correu electrònic a elgalliner@llicamunt.cat, explicant què és el que els agradaria compartir amb tothom.

NOU CANAL D'INFORMACIÓ A TRAVÉS DE TELEGRAM



Informa't

Aquí pot inserir la seva publicitat

ALUMINIOS PACO Todo en carpintería de ALUMINIO y PVC:

- Mamparas de baño
- Falsos techos
- Correderas y practicables
- Persianas
- Mosquiteras
- Ventanas de PVC
- Rejas de ballesta
- Motorización de persianas
- Cierres de seguridad

MÓVIL: 609.38.80.88
FAX: 93.841.92.77
pacomunt@hotmail.com

Más de 30 años de experiencia

notícies de l'Ajuntament

Com utilitzar eines del Google: el Drive i el Classroom

Durant aquest mes de març, la Biblioteca Ca l'Oliveres continua oferint píndoles tecnològiques amb l'objectiu de donar resposta a les necessitats de la població en l'àmbit de les TIC's, sorgides de la situació actual. Les píndoles són petites formacions, de dues hores de durada, gratuïtes, i que es porten a terme els dimarts de 18h a 20h de forma presencial si les mesures establertes en el moment ho permeten, i sinó es porten a terme en línia a través de la plataforma Meet.

Aquest mes de març s'explorarà com treure profit a les eines de Google, com el Drive i el Classroom.

PÍNDOLA TECNOLÒGICA 4. Saps com utilitzar el Drive? Comparteixes els documents però no vols que els esborrin? Saps crear un formulari amb Google Forms?

Coneixerem dues de les eines gratuïtes de Google: Drive per guardar documents i fotos al núvol, però a la vegada per compartir documents on d'altres persones poden contribuir amb informació nova, i Forms per crear formularis d'enquestes de valoració.

Dimarts 9 de març de 18h a 20h

Inscripció prèvia a partir de l'1 de març a través de la web de l'Ajuntament. Places limitades.

PÍNDOLA TECNOLÒGICA 5: Google Classroom: l'eina gratuïta per a fer classes online

Coneixerem com funciona l'eina Google Classroom per crear classes online, un servei web gratuït que Google ha desenvolupat per les escoles i que vol simplificar la creació, distribució i avaluació de tasques. Aprendre com permetre que els alumnes s'apunten a una classe, com compartir documents, com crear tasques per als alumnes...

Dimarts 23 de març de 18h a 20h

Inscripció prèvia a partir de l'1 de març a través de la web de l'Ajuntament. Places limitades.

Vine a fer la teva consulta a l'Aula tecnològica

Un altre servei de la Biblioteca Ca l'Oliveres relacionat amb les TIC's és l'Aula tecnològica.

Es tracta d'un professional a disposició de la població du-

rant una hora cada 15 dies per resoldre dubtes sobre el maquinari (ordinador, mòbil, tauleta...) o sobre el programari (programes o app's).

Els propers dies d'aquest

servei seran els dimarts 2 i 16 de març de 18h a 19h.

És un servei gratuït.

Cal trucar a la biblioteca per demanar dia i hora, i informar de la consulta a fer.

SERVEIS TECNOLÒGICS A LA BIBLIOTECA CA L'OLIVERES

?

AULA TECNOLÒGICA CA L'OLIVERES

Tens dubtes informàtics? Contacta amb la biblioteca i tindràs a disposició un professional per a la teva consulta.

PÍNDOLES TECNOLÒGIQUES

Sessions de 2 hores de durada sobre eBiblio, videoconferències, Certificat digital, Google Drive, Google Classroom...

CURSOS ACTIC MITJÀ

Aproximació als continguts d'ACTIC de nivell mitjà a través d'un curs de 20 hores.

CENTRE COL-LABORADOR

Dimarts de 16 a 18.30h
i dissabte de 10 a 12.30h

Al març torna la música a la biblioteca

El proper dimarts 16 de març, a les 17:45h, tornen els Instants musicals a la Biblioteca Ca l'Oliveres.

Si les condicions sanitàries ho permeten, i finalment es poden portar a terme activitats a les biblioteques, un dimarts al mes, i fins al juny, tornarem a comptar amb els alumnes de l'Escola de Música de la Vall del Tenes, per deleitar-nos amb 10 minuts de música a la biblioteca.

Els Instants musicals tenen com a finalitat donar una visió diferent i dinàmica de la

biblioteca, atraient nous públics, a la vegada que també és un aprenentatge per als joves intèrprets, que tenen la possibilitat de tocar en un altre espai, i davant d'un públic diferent a l'habitual.

També és una acció que respon a l'Objectiu de Desenvolupament Sostenible (ODS) 4 de l'Agenda 2030:

"Garantir una educació inclusiva, equitativa i de qualitat i promoure oportunitats d'aprenentatge durant tota la vida per a tothom."



4 EDUCACIÓ DE QUALITAT



4 GARANTIR UNA EDUCACIÓ INCLUSIVA, EQUITATIVA I DE QUALITAT I PROMOURE OPORTUNITATS D'APRENENTATGE DURANT TOTA LA VIDA PER A TOT HOM

notícies de l'Ajuntament

Reserva la teva novel·la des del mòbil!

Coneixes el nou servei de reserva de documents disponibles?

El catàleg Aladí, en les seves dues versions (versió mòbil i ordinador), et dona la possibilitat de reservar un document que en aquest moment està disponible a la biblioteca. D'aquesta manera, quan vas a la biblioteca a recollir el document, aquest ja ha estat agafat del prestatge i reservat per a tu.

Per fer la reserva del llibre o algun altre document cal accedir a la part dreta on diu "Espai personal - El meu compte".

Cal introduir el número de carnet de biblioteca i la contrasenya (PIN).

A partir d'aquí ja es pot cercar al catàleg el llibre que es vol reservar, marcar la biblioteca a on es vol anar a recollir, i clicar a "RESERVAR".

Cal passar a recollir el llibre durant els següents 5 dies, sinó el llibre es torna a col·locar a prestatge.



La biblioteca a la butxaca

BibliotequesXBM és l'aplicació desenvolupada per la Diputació de Barcelona que et permet desar el teu carnet de la biblioteca i el de la teva família al teu mòbil, per accedir als serveis de les biblioteques. També pots consultar el catàleg de la XBM i el teu espai personal, on podràs veure quins documents tens en préstec, renovar documents, fer reserves o cancel·lar-les. A més t'indica quines biblioteques de la Xarxa de Biblioteques Municipals (XBM) de la demarcació tens més a prop i les activitats que t'ofereixen.



El poder de la narració oral

Durant el mes de gener, la narradora catalano-argentina Sandra Rossi es va aprofitar a l'Institut Lliçà a fer unes sessions de Tradició oral en castellà al curs de 1r d'ESO, que van tenir molt bona acollida tant per part dels alumnes com dels professors. Amb un deix argentí molt marcat, la Sandra va explicar tres contes a cada grup classe, amb temàtiques diverses, però sempre amb un rerefons d'aquells que fan pensar i que obren el debat.

Aquest és el quart curs que es fan aquestes sessions, organitzades per la Biblioteca Ca



l'Oliveres, que van començar amb una proposta de la professora de llengua castellana de l'institut, i que degut al seu èxit s'han seguit oferint cada curs.

Anul·lació temporal de les parades de TLA de Can Gili i Terra Alta de Granollers

Amb motiu de les obres de millora de la mobilitat a l'entrada de Granollers per la carretera BV-1432, a partir de dilluns 1 de març, les línies A5 i A7 de Transports de Lliçà d'Amunt deixaran d'aturar-se a les parades de Can Gili 9024 i Terra Alta 5367.

En el moment que es pugui recuperar el servei en aquestes parades es tornarà a informar als usuaris.

De tota manera, la previsió és



que les obres s'allarguin fins a finals de setembre.

ESTANC LLIÇÀ EXP. NÚM. 1

C. Anselm Clavé, 92 Lliçà d'Amunt Tel. 934 617 679

PUNT DE VENDA AUTORITZAT TÍTOL B-10



Disposem de títols ATM i S1, S2 i S3

PLE

Ple ordinari del 28 de gener (telemàtic)

1.- Donar compte dels Decrets d'Alcaldia.

Es va donar compte dels Decrets d'Alcaldia emesos del 14 de novembre al 31 de desembre de 2020, que van del número 859 al 1026.

2.- Donar compte de la xifra de població a 1 de gener de 2020.

Es va donar compte de la xifra oficial de població a 1 de gener de 2020 que és de 15.469 habitants.

3.- Aprovació de la pròrroga del conveni amb el Servei Català de Trànsit.

L'Ajuntament té subscript amb el Servei Català de Trànsit un conveni de col·laboració per tal que els membres del cos de Mossos d'Esquadra puguin exercir la facultat de denúncia i sanció de les infraccions que en matèria de trànsit puguin observar en les vies urbanes del nostre municipi. Aquesta potestat s'entén d'interès per tal que no puguin quedar impunes les infraccions que no siguin directament observades per la Policia local. El Ple va aprovar la renovació del Conveni de col·laboració amb el Servei Català de Trànsit.



4.- Aprovació inicial de la modificació del POUM a l'àmbit de Ca la Miquela.

El Ple va aprovar inicialment la Modificació puntual del vigent Pla d'Ordenació Urbanística Municipal de Lliçà d'Amunt, en l'àmbit de Ca la Miquela, actualment qualificat amb la clau 10 de verd privat. L'objecte d'aquesta modificació és habilitar la prolongació de l'actual Camí del Turó que connecta el nucli urbà amb els barris de la part oest del municipi fins al Carrer de la Metal·lúrgia, que és l'inici de l'actual "variant" est de Lliçà d'Amunt que enllaça amb l'Avinguda dels Països Catalans fins a la Carretera BV-1432 que dirigeix cap a Granollers. A més, es permetrà la cessió de la Masia catalogada de Ca la Miquela com a nou Equipament Municipal, on es preveu implantar un ús públic relacionat amb la promoció de l'activitat del polígon Molí d'en Fonolleda.



5.- Aprovació inicial de contribucions especials al carrer Major.

El Ple va aprovar provisional-

ment la imposició de Contribucions Especials per a les obres que queden per fer al carrer Major.



6.- Aprovació provisional de la modificació del POUM en relació a la qualificació urbanística entorn a Can Genàs, Can Caponet i Can Julià.

El Ple va aprovar provisionalment la modificació puntual del vigent Pla general pel que fa a la qualificació urbanística

de l'entorn de les construccions en sòl no urbanitzable a Can Caponet, Can Genàs i Can Julià amb introducció de les modificacions assenyalades a l'informe de l'arquitecte municipal.



7.- Aprovació de la modificació de les bases de les ajudes per llibres.

El Ple va aprovar inicialment la modificació de les Bases reguladores d'ajudes de l'Ajuntament per a l'adquisició de llibres de text, fungibles i llicències digitals dins del Programa per fomentar la igualtat de l'accés a l'educació, atès l'interès d'ampliar les ajudes als cursos inclosos fins a 2n d'ESO.



8.- Aprovació de la modificació de l'Ordenança reguladora de la Taxa de terrasses.

El Ple va aprovar la modificació de l'Ordenança reguladora

de la Taxa per parades, espectacles i atraccions situades en terrenys d'ús públic, indústries del caraner i ambulants, incorporant una disposició transitòria en relació a la Tarifa 13.- Llicència per l'ocupació de la via pública amb la instal·lació de taules, cadires, gènere propi del comerç, en l'àmbit de la restauració, que queda suspesa pel període comprès entre l'1 de gener de 2021 el 31 de desembre de 2021. L'objectiu és la necessitat de minimitzar els efectes de crisi sanitària, social i econòmica provocada per la pandèmia de la covid-19, tenint en compte la situació d'incertesa que està afectant el sector de l'hostaleria i la restauració que ha vist restringida dràsticament la seva activitat.



9.- Afers urgents.

No n'hi havia.

11.- Mocions.

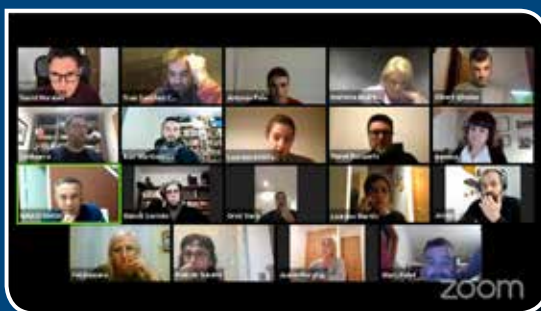
No n'hi havia.

12.- Precs i Preguntes.

No n'hi havia.

Vols estar al dia dels temes tractats en els Plens?

<http://llam.cat/plens>



www.llicamunt.cat



notícies del poble

L'Alcalde reclama a Correus la millora del servei a la nostra població

L'Alcalde va enviar una carta al director territorial de Correus instant-lo a reforçar el servei de l'oficina de Lliçà d'Amunt, amb l'objectiu d'evitar el col·lapse que s'hi està produint.

A la carta, l'alcalde Ignasi Simón fa palesa la situació que l'oficina de Correus de Lliçà d'Amunt pateix, diàriament, degut al gran volum de demanda ciutadana i a la manca de personal. Això es tradueix en llargues cues d'espera a les portes de la seu, que bloquegen el carrer i que posen en risc les persones ja que,

en ocasions, per circular han de baixar de la vorera i envair el carrer d'Anselm Clavé que, en el nostre cas, també és la carretera provincial BV-1602 i compta amb un gran flux de trànsit. A més, cal afegir que aquestes persones comparteixen un mateix espai durant un temps prolongat, fet que caldria evitar donat el context

de crisi sanitària en el que ens trobem.

L'alcalde també manifesta que el servei postal no s'ha ampliat en els darrers anys, malgrat que la nostra població ja supera els 15.000 habitants. Per finalitzar, l'alcalde reitera la seva petició sol·licitant "urgentment que es valori l'oportunitat d'incrementar el



personal d'atenció al públic amb la finalitat de reforçar el servei i, si cal, segmentar o derivar amb una nova oficina en el poble algunes possibles tasques d'aquells serveis que s'ofereixen".

La carta també feia referència a les eleccions al Parlament de Catalunya, que van posar especial èmfasi en l'ús del servei postal, com un bon moment per millorar la gestió de la seu del nostre poble.

El jove lliçanenc Kevin Anaya publica el seu primer llibre de poesia

Kevin Anaya Fernández és un jove lliçanenc de 19 anys que ha tret al mercat el seu primer llibre. Es tracta d'un llibre de poesia juvenil, amb el qual pretén fer crítica social. Segons Anaya, els adolescents d'avui dia, sigui per por, vergonya o inseguretat, no arriben a dir el que senten. Nascut a Granollers, Kevin va viure al Marroc fins als 8 anys. Després, va tornar a Espanya i es va instal·lar a Lliçà d'Amunt, on viu al barri de La Cruïlla. En el nostre poble va estudiar la Primària a l'escola Països Catalans i la Secundària a l'institut Lliçà primer i després a l'Hipàtia d'Alexandria. Actualment està estudiant un Cicle Formatiu de Grau Mig d'Auxiliar d'infermeria, tot i que en un futur li agradaria ser professor. Aquest jove lliçanenc és aficionat a l'escriptura des dels 15 anys i als 17 va començar a expressar els seus sentiments a través de la poesia.

El llibre de poesia que ha publicat està disponible a Libros.cc, Amazon, La Casa del Libro, El Corte Inglés i en altres punts de venda.

Kevin Anaya anima tothom a complir els seus somnis assegurant que tot és possible amb esforç i dedicació.

"Todo aquello que no te dije. No hay más. No hay más silencio que guardar. 22:22 es valentía y superación, miedo y rencor. 22:22 es tristeza y felicidad, es compañía y soledad. 22:22 es una salvación, la última gota por derramar. 22:22 es levantar cabeza, es suerte y no mirar atrás. Todo aquello que no te dije es eso, todo lo que en su momento no se pudo decir. Todo lo que guardé, todo los miedos e inseguridades que no expliqué. Es amor y desamor. Es alma y corazón. 22:22 es mi historia de superación. Todo aquello que no te dije es mi escape."



Vols formar part d'una parella lingüística?

El Voluntariat per la Llengua s'encarrega de fer parelles, entre un voluntari que parla habitualment català i un aprenent que ja en té coneixements, però que vol guanyar més confiança i fluïdesa a l'hora de parlar-lo.

Un cop formades les parelles, segons les preferències i horaris, la dinàmica és senzilla i flexible: cada parella decideix l'horari i el lloc de les trobades.

Les restriccions sanitàries i de mobilitat derivades de la Covid-19 no han aturat les ganes d'aprendre català i d'ajudar a qui l'està aprenent. Amb tot, es recomana a les parelles lingüístiques la modalitat virtual del Voluntariat per la llengua, que facilita la pràctica del català a través de la conversa per mitjà de plataformes de videotrucada (WhatsApp, Skype, Zoom, Teams...).

Si tens ganes de fer créixer el català i fer noves coneixen-



ces, inscriu-t'hi com a voluntari o voluntària.

Si tens ganes de perdre la vergonya i llançar-te a parlar en català, inscriu-t'hi com a aprenent o aprenenta. És una experiència molt positiva i enriquidora per a totes dues parts. Per participar-hi només cal ser major d'edat i disposar d'una hora a la setmana.

Les inscripcions es poden fer en línia a través del portal www.vxl.cat. També et pots posar en contacte amb el Servei Comarcal de Català del Vallès Oriental per telèfon al 634 757 138 o per correu a vallesoriental@cpnl.cat.

Apunta't al Voluntariat per la llengua: és fàcil, divertit i enriquidor!

Què ha dit la premsa?

Mango amplia l'oferta amb una nova línia per a la llar

La cadena tèxtil Mango, amb seu logística a Lliçà d'Amunt, s'ha introduït en la gamma de productes per a la llar. Els articles d'aquesta línia estaran disponibles en el canal de venda en línia a partir del segon trimestre d'aquest any, amb productes de dormitori, saló, bany, cuina i menjador. Si bé al principi s'oferiran només productes tèxtils, la intenció és introduir posteriorment oferta de productes com accessoris de taula (gots, vaixelles o tasses) durant el segon semestre d'aquest 2021.

Els preus del lloguer creixen a Lliçà d'Amunt, tot i la pandèmia

Segons dades del portal immobiliari Fotocasa, i referides als habitatges que estan en cartera a la seva web, Lliçà d'Amunt encapçala el rànquing d'increment del pressupost que les famílies han de destinar al lloguer, amb

un creixement del 45%.

Steven Díez, eliminat a la segona ronda prèvia de l'Open d'Austràlia

El tennista de Lliçà d'Amunt Steven Díez, número 177 del món, va caure eliminat a la segona ronda prèvia de l'Open d'Austràlia contra el suís Henri Laaksonen.

El Centre Espanyol de Logística premia el centre de distribució de Mango de Lliçà d'Amunt

L'estratègia logística de Mango, que té en el magatzem de Lliçà d'Amunt el punt central, ha estat guardonada amb el premi que concedeix el Centre Espanyol de Logística (CEL) en la categoria d'empresa. La companyia va presentar el seu projecte de desenvolupament d'una cadena de subministrament global en la indústria de la moda.

Quatre anys d'inhabilitació per als ramaders d'una explotació

d'ovelles per maltractament animal

El Jutjat Penal número 2 de Granollers ha condemnat a una pena d'un any de presó i a quatre anys i vuit mesos d'inhabilitació per fer activitats relacionades amb animals al propietari i al responsable de dues explotacions ramaderes situades a la zona de Palaudàries, on el març de 2018 es van comissar uns 700 caps de bestiar –ovelles i cabres– per manca de condicions i es van trobar una quarantena d'animals morts.

Societats constituïdes

- Acunahogar, SL, dedicada a la venda on line de productes de construcció i de la llar, a través d'un e-commerce; la construcció i reforma de tot tipus d'edificacions.

Defuncions

- Victoria Rodríguez Veredas, 84 anys. 07-01
- Maria Assumpció Vila Puigfel, 89 anys. 19-01

Naixements a Lliçà d'Amunt

Els pares i les mares que vulguin fer saber el naixement del seu fill/a a través del butlletí, poden lliurar una fotografia del nadó, amb el nom i la data de naixement, durant la primera setmana del mes anterior a la publicació, a través del correu electrònic comunicacio@llicamunt.cat, per fax (938 414 175), per correu ordinari (c. d'Anselm Clavé, 73 - 08186 Lliçà d'Amunt) o personalment, a la regidoria de Comunicació de l'Ajuntament. També hauran de passar per l'Ajuntament a signar un full d'autorització per a la publicació d'imatges de menors.

Farmàcies

Farmàcies de guàrdia diürna (de 9h a 22h):

P. Lozano (Bigues i Riells): del 26 de febrer al 4 de març
M. Vidal (Lliçà d'Amunt): del 5 a l'11 de març
J. Serra (Bigues i Riells): del 12 al 18 de març
M. Codina (Lliçà d'Amunt): del 19 al 25 de març
R. Mas (Lliçà d'Amunt): del 26 de març a l'1 d'abril

Després de les 22h: Viñamata (Granollers)

Farmàcies obertes dissabtes tarda i/o diumenges matí:

Codina, Sayós, Trullols i Pinín (Lliçà d'Amunt); Salayet (Sta. Eulàlia); Torras i Lozano (Bigues)

PERSONA
INFILTRADA

CÀSTING

Busquem famílies de 4 membres (o més) per participar al programa **Persona Infiltrada** de TV3

Si sou una família única i interessant, contacteu amb nosaltres!

682 11 08 24

personainfiltrada@veranda.tv

Hi ha **5.000€** en joc!

veranda



IMPREMTA a CA L'ARTIGUES!

C/ de l'Urgell, 78, baixos
Lliçà d'Amunt
938 414 054 - 665 775 386
info@grafiquesforte.cat
www.grafiquesforte.cat

Fotos de carnet
Impressió de fotos en alta resolució
(amb cita prèvia)

Regals personalitzats



Gran format



Roll&up
Banderoles
Foam
Lones
...i molt més!

Tot tipus d'impressos!



Opinió

Grups Municipals



Socialistes de Lliçà d'Amunt

Fa uns dies el PSC va aconseguir una fita històrica en les Eleccions del 14 de febrer amb el Salvador Illa al capdavant: tornar a ser la primera força política del Parlament de Catalunya amb 33 diputats i diputades i el 23% dels vots. A Lliçà d'Amunt el PSC va tornar a guanyar les eleccions amb el recolzament del 25,68%. Celebrem que el Partit dels Socialistes hagi guanyat les darreres eleccions que s'han celebrat a Lliçà d'Amunt: al Parlament, les Europees, les Municipals... Una clara tendència de la ciutadania per trobar una solució a conflicte polític que vivim.

Catalunya necessita passar pàgina i canviar la confrontació pel retrobament; tornar a escoltar-nos i mirar-nos. Només així podrem avançar i fer que torni la Catalunya de sempre: la dels avenços socials, la de la igualtat d'oportunitats, la que no deixa ningú enrere, etc. El canvi és imparable.

Volem aprofitar per agrair a totes les persones que van fer possible la jornada electoral: membres de mesa, personal de l'Ajuntament, cossos de seguretat, responsables de salut, etc.



ESQUERRA
REPUBLICANA
Lliçà d'Amunt

Aquest passat mes de febrer, en plena pandèmia provocada per la Covid, ens hem vist obligats, per imposició judicial, a assistir a les urnes per poder escollir els representants que han de conduir el país durant els propers anys. Tot i això, hem de donar les gràcies a les persones encarregades d'organitzar-ho tot, que malgrat les mancances, han aconseguit una jornada que ha estat més segura del que calia esperar. I un altre agraïment a les incansables apoderades i companyes d'ERC Lliçà. Els resultats a nivell de país són similars als de Lliçà d'Amunt i marquen dues tendències, una és la clara victòria independentista, per tant, es consolida la idea d'una República Catalana lliure, progressista, feminista, transformadora i social i mediambientalment justa. I la segona, que la societat catalana ha escollit una clara majoria d'esquerres.

I per acabar, tot i estar contents amb els resultats obtinguts, hem de lamentar la irrupció de l'extrema dreta feixista al Parlament de Catalunya. Cosa que ens obliga a continuar lluitant pels drets i llibertats de les catalanes i els catalans.

Ens veiem a les urnes!



LLIÇÀ D'AMUNT
EN COMÚ
PODEM

Seguimos con la labor de fiscalizar y controlar, desde la oposición, al Gobierno municipal. Es un trabajo duro el que nos encomendaron nuestros vecinos, ya que fiscalizar a un gobierno con mayoría absoluta no es nada fácil. Por ello, nos esforzamos cada día para sacar a la luz, denunciar y, en algunos casos, hacer que rectifiquen sus propias contradicciones.

Una de ellas (entre otras muchas) ha sido con motivo de la celebración del carnaval. No podemos entender cómo se puede cambiar de criterio tan descaradamente. Por un lado, tenemos a una parte de personal del Ayuntamiento teletrabajando, el servicio de atención al ciudadano con cita previa e incluso los plenos municipales se celebran telemáticamente (que es la única manera de fiscalizar al gobierno municipal); además de la lamentable situación de nuestra hostelería y comercios en general que, a causa de las restricciones, están en una situación límite. Sin embargo, por otro lado, el mismo equipo de gobierno decide montar una fiesta de carnaval en el pabellón del instituto, con 126 personas dentro. Afortunadamente para nuestra salud, han tenido que rectificar y suspenderla.



Lliçà d'Amunt

Este pasado 14 de febrero todos los vecinos de nuestro municipio estaban llamados a las urnas para elegir el nuevo Parlament de Catalunya.

Lo primero que queremos hacer es agradecer la labor de todos los miembros de las mesas electorales, trabajadores del Ayuntamiento y fuerzas de seguridad, sin los cuales hubiese sido imposible desarrollar esta jornada electoral en unas condiciones tan complicadas.

Esta vez nuestros resultados no fueron nada buenos a nivel de Cataluña.

En Lliçà d'Amunt obtuvimos unos resultados parecidos a las últimas elecciones locales y seguiremos trabajando duro para que muchos más vecinos y vecinas vuelvan a confiar en nuestro proyecto moderado en próximas citas electorales.



JUNTS PER
LLIÇÀ D'AMUNT

La seguretat viària ha de ser un dels punts més importants en un municipi, s'ha d'actuar per prevenir. Una mostra de prevenció és la finalització de la "variant de la serra", que ha de connectar la rotonda del Camí del turó amb el C/Metal·lúrgia com a via directa a Granollers i la C-17. Aquesta connexió permetrà reduir l'afluència de trànsit del centre, i el que és més important pacificar una zona perillosa com és C/ Jaume I, amb alta afluència d'infants i gent gran per estar-hi ubicat el Pavelló i les escoles Picots i St. Baldri.

Cal felicitar l'Equip de Govern per fer possible que aquest projecte per fi es pugui dur a terme; segons l'estudi que ens han facilitat, a cost 0 més l'adquisició de la Masia catalogada de Ca la Miquela. Però cal també, fer-los una forta estirada d'orelles perquè el presenten "a bombo i platillo" com a propi, quan nosaltres som els pares de la criatura i ja el portaven com a projecte cabdal en el nostre programa del 2015 essent un dels motius per entrar a formar part de l'equip de Govern en aquella legislatura." Al Cèsar el que és del Cèsar i a Déu..."

Telèfons

Servei Apropa'm
666 560 593
Biblioteca Ca l'Oliveres
938 607 116
CAP La Cruïlla
938 415 250
CAP Palaudàries
938 640 090
Casal de la Gent Gran
938 416 155
Casal de la Gent Gran de Palaudàries
936 837 954
Escola Miquel Martí i Pol
938 607 505
Escola Els Picots (antiga Països Catalans)
938 415 605
Escola Els Picots (antiga Sant Baldiri)
938 414 652
Escola Rosa Oriol i Anguera
938 435 725
Centre Cívic Ca l'Artigues
938 607 350
Centre Cívic Palaudàries
938 646 010
Correus i Telègrafs
938 419 087
Deixalleria
938 415 871
Deixalleria de Palaudàries
938 639 951
Escola Bressol Municipal Nova Espurna
938 415 331
Escola Bressol Municipal Palaudàries
938 645 954
Escola de Música La Vall del Tenes
938 414 886
Escola de Persones Adultes de la Vall del Tenes
93 841 63 43
Espai Jove El Galliner
938 607 227
Esplai
938 415 695
Farmàcia Esplugas
938 439 121
Farmàcia M. Codina
938 415 587
Farmàcia Mas
938 414 778
Farmàcia Portabella
938 439 301
Farmàcia Trullols
938 435 165
Farmàcia M. Sayós
938 416 105
Farmàcia D. Pinín
934 568 409
INS Lliçà
938 416 625
INS Hipàtia d'Alexandria
938 416 216
Jutjat de Pau
938 607 216
Local Social Ca l'Artigues
938 607 064
Local Social Can Costa
938 415 563
Local Social Ca l'Esteper
938 416 710
Local Social Can Farell
938 435 256
Local Social Mas Bo i Can Lledó
938 417 629
Local Social Can Salgot
938 417 770
Local Social Can Xicota
938 414 429
Local Social Can Rovira Nou
930 234 409
Oficina Municipal d'Informació al Consumidor
938 415 225
Organisme de Gestió Tributària
934 729 138
Parròquia
938 415 054
Pavelló Municipal d'Esports
938 607 025
Polícia Local
938 607 080
Protecció Civil
938 416 541
Recollida de trastam a domicili
938 415 225
Registre Civil
938 607 214
Servei d'Informació sobre Drogues
649 630 134
Servei d'Ocupació de la Vall del Tenes
938 415 812
SOREA (avaries)
900 304 070
Taxi Pujol
620 990 790

àgenda't

MARÇ

Aquest butlletí es va editar durant la primera quinzena de gener. Inclou activitats per al febrer, però que, en funció de l'evolució de la crisi sanitària de la Covid-19, podrien veure's alterades. Per això, podeu seguir l'actualitat immediata a través del web i les xarxes socials municipals.

De... a...
1-5

"WE CAN DO IT"

Espai Jove El Galliner Horari: de 16h a 20h
Vine al Galliner a fer-te una foto en el photocall de la campanya "We Can Do It" en commemoració del Dia de la Dona; publica-la a l'Instagram i etiqueta @espaijovegalliner, entraràs en el sorteig d'un xec regal valorat en 50€ per gastar a "La Botiga" (el sorteig es farà el 8 de març; estigueu atents a les xarxes socials).

Dimarts
2

AULA TECNOLÒGICA CA L'OLIVERES

Biblioteca Ca l'Oliveres Horari: de 18h a 19h
Servei d'aprenentatge a mida sobre les noves tecnologies. Un professional a disposició per resoldre dubtes sobre el maquinari o sobre el programari. Inscripció prèvia: a la biblioteca (Tel. 938607116; Correu electrònic b.llicam.co@diba.cat) (especificant dia i dubte a resoldre). Gratuït.

De... a...
5-24

EXPOSICIÓ "DEFENSORES DEL COS-TERRITORI"

Biblioteca Ca l'Oliveres Horari: en horari de biblioteca

Dissabte
6

FINAL DEL CONCURS "LLIÇÀ TÉ TALENT"

Ateneu l'Aliança Hora: 18h
Es podrà seguir a través del canal de Youtube municipal.

Dilluns
8

COMMEMORACIÓ DEL DIA INTERNACIONAL DE LES DONES

Biblioteca Ca l'Oliveres Horari: a partir de les 17h
Lectura del manifest institucional; Taula rodona amb quatre escriptores lliçanenques; Lliurament dels premis del concurs de fotografia. Inscripció prèvia: a través del web de l'Ajuntament. Aforament limitat. Gratuït.

Dimarts
9

PÍNDOLA TECNOLÒGICA: "Com utilitzar el Drive. Comparteixes els documents però no vols que els esborrin? Saps crear un formulari amb Google Forms?"

Biblioteca Ca l'Oliveres Horari: de 18h a 20h
Coneixerem dues de les eines gratuïtes de Google: Drive i Forms. Inscripció prèvia: a partir de l'1 de març a través de la web de l'Ajuntament. Places limitades. Gratuït.

Dissabte
13

CONTES AL VOL: "IDÈNTICAMENT DIFERENTS"

Biblioteca Ca l'Oliveres Hora: 11h
A través dels contes i la música ajudarem a trencar estereotips i mostrarem una visió del món basada en la igualtat, la tolerància, el respecte i la llibertat. A càrrec de Caro Von Arend. Adreçat a infants a partir de 3 anys, acompanyats d'un adult. Inscripció prèvia: a la biblioteca (Tel. 938607116; Correu electrònic b.llicam.co@diba.cat). Aforament limitat. Gratuït.

Dimarts
16

INSTANTS MUSICALS

Biblioteca Ca l'Oliveres Hora: 17.45h
10 minuts de música en directe a càrrec d'alumnes de l'Escola de Música de la Vall del Tenes.

CLUB DE LECTURA D'ADULTS

Biblioteca Ca l'Oliveres Hora: 18h
Parlarem del llibre "Les nostres riqueses" de l'autora Kaouther Adimi. I comptarem amb la visita de l'editor de l'editorial Periscopi. A càrrec de Lola Tresserras. Gratuït.
Inscripció prèvia: a la biblioteca (Tel. 938607116; Correu electrònic b.llicam.co@diba.cat). Aforament limitat.

AULA TECNOLÒGICA CA L'OLIVERES

Biblioteca Ca l'Oliveres Horari: de 18h a 19h
Servei d'aprenentatge a mida sobre les noves tecnologies. Un professional a disposició per resoldre dubtes sobre el maquinari o sobre el programari. Gratuït.
Inscripció prèvia: a la biblioteca (Tel. 938607116; Correu electrònic b.llicam.co@diba.cat) (especificant dia i dubte a resoldre).

Dijous
18

TARDES DIY

Espai Jove El Galliner Horari: de 17.30h a 19.30h
Vols pintar una bossa al teu gust? Vine al Taller de creació de bosses i fes-te la teva! Gratuït.
Inscripció prèvia: trucant al 938607001 o enviant un WhatsApp al 673930937.

Dilluns
22

XERRADA "LÍMITS I NORMES A L'ADOLESCÈNCIA"

Telemàtica Horari: de 17.30h a 19.30h
A càrrec de David Sanitjas, tècnic del Programa de Prevenció de Drogues de la Vall del Tenes. Gratuït.
Inscripció prèvia: llam.educacio@llicamunt.cat.

Dimarts
23

PÍNDOLA TECNOLÒGICA: "Google Classroom: l'eina gratuïta per a fer classes online"

Biblioteca Ca l'Oliveres Horari: de 18h a 20h
Coneixerem com funciona l'eina Google Classroom per crear classes online. Inscripció prèvia: a partir de l'1 de març a través de la web de l'Ajuntament. Places limitades. Gratuït.

Divendres
26

TARDES DE CINEMA

Espai Jove El Galliner Horari: de 17h a 20h
Vine a passar una bona estona amb la sessió de cinema del Galliner. Vosaltres trieu la pel·lícula i nosaltres posem les crispetes! Gratuït.
Inscripció prèvia: trucant al 938607001 o enviant un WhatsApp al 673930937.

PÚBLIC
INFANTIL

JOVENT

PERSONES
ADULTES

GENT GRAN

TOTS ELS
PÚBLICS