

# informant

Número 153

JULIOL-AGOST 2021  
Periodicitat mensual  
Publicació gratuïta



## sumari

Modificació de l'ordenança de circulació

Pàg.\_6

Sortida jove a Illa Fantasia

Pàg.\_9

Convocatòria d'ajuts de menjador per al curs escolar 2021-2022

Pàg.\_10

**Informació**  
**Patinetes elèctrics**  
i vehicles de mobilitat personal (VMP)



## Continuació de la vorera d'Anselm Clavé a l'alçada de la Costa de Can Puig



Pàg.\_3



**Piscina buida ?  
Parcela bruta?**



[www.TransportsPou.com](http://www.TransportsPou.com)

**TRANSPORTS i SERVEIS  
POU PADRÓS**

Segueix-nos a

93 841 68 91



[info@TransportsPou.com](mailto:info@TransportsPou.com)



# opinió

## Salutació de l'Alcalde



Ignasi Simón Ortoll  
Alcalde

Ja tenim els i les estudiants de vacances, un descans més que merescut pel complex curs que han hagut de patir pel maleït COVID-19, amb confinaments, classes online, reducció de les sortides escolars i un llarg etc. Felicitar-los a tots i totes per l'esforç que han fet i felicitar als que han superat les proves d'accés a la universitat.

També vull felicitar a totes les direccions de les escoles pels plans d'autoprotecció que han aplicat per reduir al màxim la incidència

de la COVID-19 dins els centres educatius, ha estat tot un èxit. Esforç i felicitació que s'ha de fer extensiva a la resta de mestres i personal lligat al món educatiu.

Ara toca aprofitar l'oferta de lleure que ofereix l'Ajuntament com pot ser el casal d'estiu, el casal jove, la sortida a illa fantasia i a l'APAG per a joves, la piscina municipal, tallers de la Biblioteca o d'altres activitats que organitzen diferents entitats del poble i, evidentment, gaudir dels amics, de

la família i carregar piles pel més de setembre, quan arranca el nou curs escolar 2021/2022.

Per acabar, vull aprofitar aquestes línies per demanar paciència i comprensió dels vilatans, sobretot pels que es veuen més afectats, per les obres que la Diputació de Barcelona farà a partir d'aquest mes de juliol a la Costa de Can Puig i que representarà tallar la carretera durant una mica més de dos mesos, essent el pas alternatiu per anar a la Cruïlla per

Països Catalans fins Castelló de la Plana i a la inversa igual. Unes obres que cofinança l'Ajuntament en més del 60% i que, un cop finalitzades, donaran continuïtat a la vorera (ara inexistent) fins la Cruïlla i millorarà el gir a l'esquerra dels vehicles rodats que venen del centre urbà cap a l'església, Can Puig i Can Bosc. Estic convençut que valdrà la pena l'esforç de tot plegat.



## "El nostre espai DE LLUITA PER LA IGUALTAT"

### El reto de ser mujer

No sé muy bien dónde estoy, aunque creo que en algún lugar donde las almas están a la espera de nacer. Lo que sí sé es que soy una chica, de eso estoy segura. Estoy un poco asustada, porque he oído decir que ser mujer en estos tiempos en la Tierra es muy difícil, (mucho más que para los hombres) que ¡incluso es peligroso! Dicen que las maltratan, las violan y ¡hasta las asesinan! Tengo muchas dudas, cuando sea mayor ¿podré ir a la Universidad, conseguiré un empleo, tendré una vivienda digna? ¿si tengo hijos, podré conciliar con éxito el trabajo con su crianza? ¿qué orientación sexual tendré? porque la sociedad donde viviré, creo que en este aspecto, todavía es muy intolerante con las personas que no son heterosexuales. Bueno, creo que ya estoy preparada. Será un reto para mí, pero junto con el esfuerzo de otras compañeras de género, conseguiremos una sociedad más justa para las mujeres.

**Araceli García Osuna**

Microrrelat guanyador en la categoria d'adults del II Certamen "Microrrelats per la igualtat" de Lliçà d'Amunt.

Podeu fer arribar les vostres aportacions a la següent adreça electrònica: [llam.igualtat@llicamunt.cat](mailto:llam.igualtat@llicamunt.cat); les anirem publicant de forma periòdica en aquest espai.



# notícies de l'Ajuntament

## Continuació de la vorera del carrer d'Anselm Clavé a l'alçada de la Costa de Can Puig

El guix de les obres tindran lloc durant aquest estiu i la circulació de vehicles es desviarà per l'avinguda dels Països Catalans.

A principis de juliol començaran les obres de continuació de voreres al carrer d'Anselm Clavé (carretera BV-1602), a l'alçada de la Costa de Can Puig, i de semaforització d'aquesta intersecció.

Les obres, a càrrec de l'empresa Construcciones y Obras Públicas Dibesa SL, consistiran en la construcció de dos trams de vorera: un tram nou de 126 metres de llargada al costat de llevant, inexistent fins ara, i l'adequació d'un tram de 3 metres al costat oposat. També es desplaçarà el mur del marge esquerra de la carretera per ampliar l'espai disponible per la vorera.

Després es farà la semaforització de la intersecció entre el carrer d'Anselm Clavé i la Costa de Can Puig, amb les instal·lacions soterrades, per aconseguir que els vianants puguin fer el creuament del carrer d'Anselm Clavé de forma segura i que els vehicles que surtin de la Costa de Can Puig també es puguin incorporar al carrer d'Anselm Clavé amb més seguretat.

El cost d'aquesta actuació és de 429.674,25€ IVA inclòs, que finançarà l'Ajuntament en un 64% i la Diputació en un 36%. En una primera fase, que es preveu que s'allargui dos mesos, el carrer d'Anselm Clavé estarà tallat al trànsit des del carrer de Castelló de la Plana fins al carrer de l'Aliança. Els vehicles



s'hauran de desviar per l'avinguda dels Països Catalans, on s'habilitarà temporalment el doble sentit de circulació, entre el carrer de Castelló de la Plana, on hi ha la Biblioteca Ca l'Olivares, i la rotonda del Tricentenari, a la carretera BV-1432 de Lliçà d'Amunt a Granollers.

En una segona fase de les obres, després de l'estiu, la circulació pel carrer d'Anselm Clavé només s'obrirà en sentit sud (direcció Lliçà de Vall) i la circulació en sentit nord (direcció Santa Eulàlia) es farà per l'avinguda dels Països Catalans.

Les parades de bus del carrer

d'Anselm Clavé afectades per les obres es traslladaran a l'avinguda dels Països Catalans.

La desviació dels vehicles per l'avinguda dels Països Catalans també obligarà a desplaçar el mercat setmanal dels diumenges, que s'ubicarà al carrer Bosc de la riera, al polígon del Tenes, on hi ha les empreses Ripotrans i Pirotècnia García Cabello. Les zones d'aparcament per al mercat seran les habituals i s'hi afegirà el camp del costat del Parc del Tenes.

El guix d'aquestes obres s'ha fet coincidir amb el període estival per tal de minimitzar les afectacions del trànsit.



## Participa311, nova plataforma web per a la participació ciutadana



L'Ajuntament posa en marxa la Plataforma Participa 311 amb l'objectiu de continuar fomentant la implicació de la ciutadania en la construcció d'un municipi més transparent, obert i democràtic.

Es tracta d'un recurs material d'ajut que la Diputació de Barcelona ha concedit a l'Ajuntament per a la participació ciutadana.

La Plataforma Participa311 és una plataforma web per a la creació i gestió de processos i espais de participació.

Aquesta nova eina servirà per portar la participació ciutadana a l'àmbit digital, aprofitant aquest moment de distància social en el que les noves tecnologies ens han unit més que mai.

La plataforma Participa311 recollirà tota la informació sobre processos participatius i òrgans de participació de l'Ajuntament, ja siguin presencials

o telemàtics, i la creació d'espais digitals de participació, com assemblees, processos participatius o consultes a la ciutadania.

La plataforma conté tres apartats: trobades, debats i propostes.

En el primer apartat, pots esbrinar on i quan pots participar en trobades públiques. En el segon apartat, pots entrar per a debatre i discutir, compartir les teves opinions i enriquir els temes rellevants. I, en el tercer apartat, pots realitzar propostes, donar suport a les ja existents i promocionar els canvis que vols veure.

Per entrar a la plataforma i participar en un procés, només cal registrar-se.

La idea de l'Ajuntament és entrenar aquesta plataforma a la tardor amb el procés participatiu relatiu al Pla Local d'Habitatge.



[www.llicamunt.cat](http://www.llicamunt.cat): A través de la web municipal podeu ampliar les informacions i consultar les activitats d'agenda. També s'hi pot consultar l'hemeroteca del butlletí i la informació sobre la reserva de publicitat.





# notícies de l'Ajuntament

## La Llançadora, al servei de l'emprenedoria local

La Llançadora, que va obrir les portes el passat octubre, ja compta amb 3 llogaters i un únic despatx encara disponible.

El Centre Municipal Compartit d'Activitats Empresariales "La Llançadora", situat a l'avinguda dels Països Catalans 118, promou la utilització dels espais habilitats per desenvolupar activitats empresariales per part d'empreses de nova creació o en procés de consolidació, prioritàriament amb un màxim de 5 anys d'antiguitat i engegades per persones emprenedores empadronades al municipi.

El centre disposa d'un rebedor d'accés, una sala de reunions comuna, quatre llocs de treball separats per mampares, un lavabo i una zona d'office. També ofereix subministraments, connexió a Internet de fibra òptica, manteniment

i neteja diària, alarma de seguretat, domiciliació fiscal de l'empresa, TV multimèdia, arxiu i un equip multifunció amb un compte propi d'usuari per a la gestió de les còpies, escanejats, etc.

La utilització de l'espai s'estableix mitjançant un contracte de lloguer, per un termini no superior a 12 mesos, que pot ser prorrogat fins a un màxim de tres anys. El cost mensual per a l'empresa és de 20€ més IVA.

Actualment, La Llançadora compta amb tres llogaters:

- En el Despatx 1: una empresa de Serveis d'assessorament de comunicació i distribució electrònica.

- En el Despatx 2: una empresa de Serveis d'interiorisme i

decoració.

- Despatx 4: una empresa de Serveis d'instal·lació d'energies renovables.

El Despatx 3 és l'únic despatx lliure.



**La Llançadora**

## L'ocupació en el Polígon de Can Montcau

Les 15 empreses implantades donen feina a 1.530 persones de forma directa, un 10% de les quals són residents al municipi.

Actualment, el Polígon de Can Montcau compta amb 15 empreses implantades, les quals tenen contractades de forma directa 1.530 persones, de les quals 1.251 treballen en el sector industrial/logístic i 279 ho fan en el sector comercial. A aquestes 1.530 persones contractades directament s'hi ha de sumar el personal contractat de forma externa i les ocupacions indirectes. Hi ha alguna empresa, per exemple, que té contractats addicionalment, de forma externa, prop d'un 20% més

de treballadors, que se sumen a la plantilla.

Si només tenim en compte les 1.530 persones contractades directament, prop d'un 10% (149) són residents a Lliçà d'Amunt, si bé aquest percentatge puja a més del 20% (21,9%) si només considerem les persones que treballen en el sector comercial. En el sector industrial/logístic el % de persones residents al municipi és menor (7%) degut a una major especialització de les ocupacions productives i de distribució en comparació

amb els perfils de treballadors de la zona comercial.

De les 15 empreses implantades al Polígon de Can Montcau, 8 han facilitat dades segregades per sexe. Tenint en compte aquestes dades, podem dir que prop del 60% de les persones contractades de forma directa són dones. El polígon de Can Montcau encara no ha assolit el seu límit de capacitat i s'esperen noves implantacions d'empreses, com és el cas de Gotex SAU, que en aquests moments està en procés d'implantació.

## Renovació de l'OAC de la Policia

La Policia Local ha renovat l'Oficina d'Atenció a la Ciutadania, on s'ha eliminat la taula-mostrador curvada i s'ha instal·lat un tancament amb mampara

tres nous escriptoris) i millorar la seguretat.

La mampara, subministrada per l'empresa Aluminios Montornès, ha tingut un cost de 2.483,66 € + IVA.





# notícies de l'Ajuntament

## L'Ajuntament arranja un tram de voravia de la carretera de Palaudàries

La Diputació ja ha presentat el calendari de condicionament d'aquesta via, que ara forma part de la seva xarxa de carreteres.

La carretera de Palaudàries, entre Parets i Lliçà d'Amunt, la via que surt de la carretera de Granollers a Sabadell (la C-155) i dona accés a diversos barris de Lliçà d'Amunt, va passar a formar part de la xarxa de carreteres de la Diputació, la qual hi ha de fer una actuació per convertir-la en carretera en un tram de 2,6 quilòmetres.

L'Ajuntament fa temps que reclama aquesta actuació, que suposarà el condicionament de la carretera.

Finalment, el passat 3 de juny, a les Franqueses, Pere Pons, diputat d'Infraestructures de la Diputació de Barcelona, va presentar el calendari de la primera fase del pla d'actuacions en camins de la comarca a alcaldes i regidors dels ajuntaments del Vallès Oriental afectats, entre els quals hi ha la carretera de Palaudàries.

Segons aquest calendari, a finals d'aquest any es redactarà l'estudi i l'any següent es redactarà el projecte constructiu, els quals tindran en compte l'amplada mínima en



funció de l'orografia i el trànsit previst, així com petites millores de traçat. A més, es faran les expropiacions de domini públic –tres metres als costats de la calçada–, es desplaçaran serveis fora de la carretera i s'actuarà en el ferm, la senyalització o les tanques per complir amb les normatives actuals.

Les obres de condicionament de la carretera de Palaudàries començaran durant el primer trimestre del 2024. Pere Pons va explicar que la millora de les vies implica obrir un procés de consultes ambientals i això condiciona els terminis. El projecte de condicionament

de la carretera de Palaudàries té un cost d'1.779.000€. I, el codi d'aquesta nova carretera serà B-6316.

Però, mentre la Diputació no fa aquesta actuació, l'Ajuntament s'ha vist amb l'obligació moral d'arranjar la voravia d'un tram d'aquesta carretera de la Diputació, ja que hi ha molta gent del nostre poble que hi camina.

Per això, l'Ajuntament es va posar en contacte amb el propietari dels terrenys contigus, el qual va donar permís a l'administració local per aplanar i eixamplar una mica un tram de 600 metres de voravia, que va des del final del terme municipal de Lliçà d'Amunt fins a un pont que travessa la carretera, ja en el terme municipal de Parets (zona de Vila-rosal), amb l'objectiu de fer-la més segura per als transeünts.

A diferència d'aquest tram de la carretera de Palaudàries que pertany a Parets, el tram de la carretera de Palaudàries que correspon al terme municipal de Lliçà d'Amunt, l'Ajuntament el té condicionat amb voreres i il·luminació Led.



## Cloenda del Consell d'Infants 2020-21

Els nens i nenes del Consell d'Infants, que s'autoanomenen "Lliçanenxs", van reunir-se, el passat 4 de juny, ja de manera presencial al Parc de Can Godanya, després d'haver estat tot el curs escolar reunint-se telemàticament.

L'acte, que va comptar amb l'assistència de l'Alcalde, Ignasi Simón, i el regidor d'Educació, Fran Sánchez, va servir per cloure el curs 2020-2021.

Els Lliçanenxs van preparar un petit escrit per llegir a l'Alcalde, on expressaven la

sensació de raresa viscuda pel fet d'haver-se reunit només online. A l'escrit, els integrants del Consell d'Infants afegien propostes de millora per al poble que consideren importants de treballar el curs vinent: la contaminació, la neteja de l'entorn, el bulling i una campanya contra el tabac. També van fer propostes de millora sobre els entorns de les escoles, alguns carrers del municipi i la neteja viària.

En acabar la reunió, van poder berenar tots junts amb les famílies.



**ESTANC LLIÇÀ EXP. NÚM. 1**

C. Anselm Clavé, 92 Lliçà d'Amunt Tel. 934 617 679

PUNT DE VENDA AUTORIZAT TÍTOL B-10



Disposem de títols ATM i S1, S2 i S3

# notícies de l'Ajuntament

## Modificació de l'Ordenança de circulació

El Ple ordinari del passat 27 de maig va aprovar inicialment la modificació de l'Ordenança de circulació de Lliçà d'Amunt amb la introducció de modificacions per ajustar-la a les noves modificacions normatives.

El regidor de Transport públic i mobilitat, Albert Iglesias, va explicar que s'havien introduït dues modificacions: la primera, per regular l'ús dels vehicles de mobilitat personal com patinets elèctrics (a partir dels 15 anys, ús de casc obligatori i circulació per vies, mai per voreres); i la segona, per introduir la nova normativa de limitació de la circulació a 30 km en vies urbanes, segons les característiques de les vies. El regidor va donar algunes dades sobre l'augment dels atropellaments i sobre com es redueixen les probabilitats de morir si se circula a menys velocitat. L'Alcalde va afegir que s'havia estudiat augmentar la velocitat en algunes vies principals, però que finalment s'havia considerat deixar totes les vies a 30; a més, va indicar que de punta a punta del municipi, a una velocitat de 30 km, el temps del trajecte no augmenta més de 5 minuts.

### VEHICLES DE MOBILITAT PERSONAL (VMP)

#### Documentació requerida:

El seu conductor no ha de disposar de permís de conducció, de permís de circulació ni d'assegurança obligatòria.

És requerirà el Certificat de Circulació que garanteixi el compliment dels requisits tècnics exigibles per la normativa nacional i internacional recollits en el seu

manual de característiques, així com la seva identificació. El Certificat de Circulació serà exigible quan hagin transcorregut 24 mesos des de la publicació del manual de característiques dels vehicles de mobilitat personal al Butlletí Oficial de l'Estat.

#### Obligacions de les persones conductores amb caràcter general:

a) se'ls apliquen totes les obligacions que la legislació de trànsit estableix per als conductors de vehicles, excepte les previsions expresses aplicables únicament per als conductors de cycles, ciclomotors o vehicles de motor.

b) no poden circular per les voreres, les travesseres, les vies interurbanes i autovies que transcorrin pel terme municipal.

c) poden ser denunciats, entre d'altres infraccions, per les següents conductes:

- Conducció amb la presència d'alcohol o drogues
- Negativa a realitzar les proves corresponents
- L'ús de telefonia mòbil o d'auriculars durant la conducció
- Circular amb passatgers si les característiques tècniques del vehicle no ho permeten.
- Circular per la vorera o zona de vianants o circular per la travessera.
- Conduir de manera negligent o temerària.
- Circular sense utilitzar roba o elements reflectants que permetin la seva visibilitat per

als altres conductors entre el vespre i l'alba o quan les condicions meteorològiques o ambientals disminueixen sensiblement la visibilitat.

• Circular sense utilitzar l'enllumenat del vehicle entre el vespre i l'alba o quan les condicions meteorològiques o ambientals disminueixen sensiblement la visibilitat.

• En referència a les parades i estacionaments, els serà d'aplicació el règim d'infraccions que consten al RGC.

#### Obligacions específiques per a les persones conductores quan circulin per les vies urbanes del terme municipal de Lliçà d'Amunt:

a) Edat requerida:

hauran de tenir un mínim de 15 anys.

b) Casc de protecció:

hauran de fer ús d'un casc de protecció.

c) Vies on tenen permesa la circulació:

podran circular per qualsevol via urbana del terme municipal, a excepció de les travesseres. Quan circulin per la calçada, ho hauran de fer tan a prop de la vorera com sigui possible.

#### Responsabilitat:

De conformitat al que estableix l'article 82.b de la Llei de trànsit i Seguretat Viària, la responsabilitat per les infraccions recaurà directament en l'autor del fet en què consisteixi la

**Informació** **Patinets elèctrics i vehicles de mobilitat personal (VMP)**

Ajuntament de Lliçà d'Amunt  
www.llicamunt.cat

**No pots fer...**

- Conducció amb presència d'alcohol o drogues. Pot ser sancionable la negativa a realitzar les proves
- L'ús de telefonia mòbil o d'auriculars durant la conducció
- Circular amb passatgers si les característiques tècniques del vehicle no ho permeten
- Circular per la vorera o zona de vianants o circular per la travessera
- Conduir de manera negligent o temerària
- Circular sense reflectants i enllumenat quan les condicions de visibilitat disminueixen

**Has de fer...**

- Fer ús d'un casc de protecció
- Circular per qualsevol via urbana del terme municipal, a excepció de les travesseres
- Si vas per la calçada, circula tan a prop de la vorera com sigui possible
- Mínim d'edat requerida: 15 anys
- Respecta la legislació de trànsit general

**Documentació requerida:**  
El Certificat de Circulació serà exigible quan hagin transcorregut 24 mesos des de la publicació del manual de característiques dels vehicles de mobilitat personal al Butlletí Oficial de l'Estat.

infracció. Quan l'autoria dels fets comesos correspongui a un menor de divuit anys, han de respondre solidàriament amb ell de la multa imposada als pares, tutors, aïlladors i guardadors legals o de fet, per aquest ordre, per motiu de l'incompliment de l'obligació imposada a aquests que comporta un deure de prevenir la infracció administrativa que s'imputi als menors.

#### VELOCITAT

Dins el **nucli urbà** la velocitat dels vehicles de tota categoria serà de:

a) 20 km/h en vies que disposin de plataforma única de calçada i vorera.

b) 30 km/h en vies d'un únic carril per sentit de circulació.

c) 50 km/h en vies de dos o més carrils per sentit de circulació. En aquests vies urbanes i en travessies, els

vehicles que transportin mercaderies perilloses hauran de circular com a màxim a 40 km/h.

Els **carrils reservats** per a la circulació de determinats usuaris o ús exclusiu de transport públic no seran comptabilitzats.

Les velocitats genèriques establertes podran ser rebaixades prèvia senyalització específica, per l'Autoritat Municipal. I, excepcionalment, l'Autoritat Municipal podrà augmentar la velocitat en vies d'un únic carril per sentit fins a una velocitat màxima de 50 km/h, prèvia senyalització específica.

El límit genèric de velocitat en **travesseres** és de 50 km/h per a tot tipus de vehicles. Aquest límit podrà ser rebaixat per acord de l'Autoritat Municipal amb el titular de la via, prèvia senyalització específica.



# notícies de l'Ajuntament

## Comença la temporada de la Piscina municipal

La temporada de la Piscina Municipal va començar el passat 23 de juny i finalitzarà a mitjan setembre, sempre i quan la climatologia ho permeti.

La Piscina Municipal va obrir les portes el passat 23 de juny i finalitzarà la temporada a mitjan setembre, sempre i quan la climatologia ho permeti. L'horari per als banyistes serà de les 11 del matí a les 8 del vespre.

Per accedir a la Piscina Municipal s'ha de comprar una entrada i els preus varien en funció de l'edat de l'usuari.

També existeix la possibilitat de comprar un abonament, amb el qual l'entrada surt més econòmica. Hi ha diferents tipus d'abonament: per a tota la temporada, per al mes de juny, per als mesos de juliol i agost, o per al mes de setembre (2 setmanes).



Les persones empadronades a Lliçà d'Amunt tenen preus bonificats, tant en l'entrada puntual com en els abonaments.

A més, els usuaris poden accedir a descomptes si són membres de família nombrosa o monoparental; si pertanyen a una mateixa unitat familiar; o en cas de discapacitat. Aquests descomptes no són acumulables i la condició s'ha de documentar. Els abonaments s'han de formalitzar amb l'empresa concessionària del servei, a la mateixa Piscina Municipal.

A l'espera de les indicacions del Procicat, es preveu que l'aforament sigui limitat i, per tant, s'habiliti un sistema de cita prèvia.



### Preu entrada puntual

TARIFA	De 0 a 3 anys	De 4 a 16 anys	A partir de 17 anys
Dies feiners	GRATUÏT	7'50 €	9'00 €
Dissabtes i festius	GRATUÏT	9'00 €	10'00 €
Activitats nocturnes – DIVENDRES, DISSABTE I VIGILIA DE FESTIU	GRATUÏT	2'00 €	3'00 €

### Preu abonaments

	De 0 a 3 anys	De 4 a 16 anys	A partir de 17 anys	Majors de 60 anys
Temporada	GRATUÏT	60'00 €	107'00 €	60'00 €
Mensual – Juny o setembre (2 setmanes)	GRATUÏT	15'00 €	27'00 €	15'00 €
Mensual – Juliol o Agost	GRATUÏT	30'00 €	54'00 €	30'00 €

### Preu empadronats

#### ENTRADES PUNTUALS

TARIFA	De 0 a 3 anys	De 4 a 16 anys	A partir de 17 anys
Dies feiners	GRATUÏT	4'00 €	5'00 €
Dissabtes i festius	GRATUÏT	5'00 €	5'50 €

#### ABONAMENTS

	De 0 a 3 anys	De 4 a 16 anys	A partir de 17 anys	Majors de 60 anys
Temporada	GRATUÏT	40'00 €	70'00 €	40'00 €
Mensual – Juny o setembre (2 setmanes)	GRATUÏT	10'00 €	18'00 €	10'00 €
Mensual – Juliol o Agost	GRATUÏT	20'00 €	36'00 €	20'00 €

### Descomptes

#### Abonats membres de família nombrosa o monoparental:

- Un membre abonats, 25% de descompte sobre la quota corresponent.
- Dos o més membres abonats, 50% de descompte sobre la quota corresponent.

#### Abonats membres d'una mateixa família:

- Dos o més membres abonats d'una mateixa família, 25% de descompte a cadascun a la quota corresponent.

#### Discapacitat/des:

- 25% de descompte sobre la quota corresponent



**Informa't**  
Centre de formació i psicopedagogia

**APUNTA'T AL JULIOL 28 JUNY - 28 JULIOL**  
MATINS -9 A 13H/ TARDES - 16H A 19H

**CASALET D'ESTIU**  
**9 A 12H**

REFORÇ MATÍ I TARDA  
MODALITAT PRESENCIAL I ONLINE

TALLERS COMPETENCIALS  
ESPECIAL ORIENTACIÓ TDR

ATENCIÓ INDIVIDUALITZADA  
GRUPS REDUÏTS

REFORÇ PSICOPEDAGÒGIC PRIMÀRIA, ESO, BATXILLERAT

INFORMA'T AL 618 985 122- INFO@ACADEMIAINFORMAT.CAT -C/ LA SAGRERA, 24- LLIÇÀ D'AMUNT



# notícies de l'Ajuntament

## Finalitza la fase deliberativa i de recull d'aportacions del procés de participació sobre l'espai públic del nou centre urbà

Durant els mesos de maig i juny s'han dut a terme diverses accions participatives en les quals la ciutadania de Lliçà d'Amunt ha pogut fer aportacions per col·laborar en la definició dels espais públics del nou centre urbà. La informació recollida serà determinant a l'hora de redactar el projecte d'urbanització per part de l'equip tècnic multidisciplinari que ja hi està treballant.

Tres sessions deliberatives temàtiques, obertes a totes les entitats i al veïnat, van permetre debatre sobre les places i entorns d'equipaments, l'eix cívic Folch i Torres, i el parc i passeigs vinculats al Torrent d'en Bosc. Aquestes trobades virtuals han permès recollir més de 170 aportacions sobre el caràcter que han de tenir aquests espais, els possibles usos i activitats a desenvolupar, i els diferents elements a ubicar-hi per poder desenvolupar-les.

A banda d'aquestes sessions obertes a tothom, es van realitzar dos tallers presencials deliberatius adreçats a col·lectius específics, un a dones i persones no binàries i un altre a joves dels instituts del municipi, per completar i enriquir amb la seva mirada el conjunt de propostes per als espais públics del centre.

Els nens i nenes de Lliçà

d'Amunt també han tingut el seu espai de participació i han pogut dir la seva mitjançant el Consell d'Infants. Nou conselleres i consellers, amb l'ajut de dues dinamitzadores municipals i la col·laboració dels equips docents, han traslladat el debat sobre els espais del centre a les aules de 5è i 6è dels tres centres educatius de primària del municipi: Escola Els Picots, Escola Rosa Oriol i Escola Martí i Pol. Un total de 214 nenes i nens.

No només les escoles van poder dur a terme debats autogestionats, aquesta possibilitat es va obrir a entitats i altres grups, algun amb la facilitació i acompanyament de personal municipal, amb el suport d'una guia elaborada per l'empresa que ha fet la dinamització del procés participatiu.

Totes les aportacions recollides

en els diferents espais de participació, presencials i en línia, es troben ara en fase d'anàlisi per elaborar l'informe que l'empresa dinamitzadora lliurarà a l'equip multidisciplinari redactor del projecte d'urbanització. Els resultats del procés es podran consultar a partir del mes de setembre al web municipal i a la plataforma de participació en línia [participa.gencat.cat/processes/centrellicamunt](https://participa.gencat.cat/processes/centrellicamunt).

Entre finals de setembre i principis d'octubre es farà una sessió per donar a conèixer els resultats del procés i de quina manera han pogut ser incorporats a la proposta d'urbanització de l'espai públic del centre.

Agraïm a tots i totes les persones i entitats que han participat la seva implicació en la cocreació del que serà el nou centre urbà de Lliçà d'Amunt.

Lliçà  
**à creix**  
amb tu



**VENTA DE 12 PISOS DE OBRA NUEVA EN LLIÇÀ D'AMUNT**  
DE 1-2 y 3 HABITACIONES, BAJOS CON JARDINES DE MÁS DE 100m2  
DUPLEX CON GRANDES TERRAZAS - PLAZAS DE APARCAMIENTO -



DES DE 1992

C/ ANSELM CLAVÉ 74 DAVANT DE L'AJUNTAMENT

**GESTIONS  
IMMOBILIÀRIES  
LLIÇÀ**

**Tel. 938 414 107**  
**Mòb. 639 770 703**

[info@gestionsimmobiliaries.cat](mailto:info@gestionsimmobiliaries.cat)



# notícies de l'Ajuntament

## Juliol creatiu a la Biblioteca

Tallers creatius adreçats a infants a partir de 4 anys i tallers de manualitats per a adults.

### TALLERS CREATIUS PER A INFANTS

Com cada any, durant el mes de juliol, la Biblioteca Ca l'Oli-veres ofereix tallers creatius adreçats a infants a partir de 4 anys.

Dimarts 6 de juliol a les 18h:

**Taller de polseres i clauers.** Farem unes polseres molt maques per lluir aquest estiu i un clauer.

Dimarts 13 de juliol a les 18h:

**Tres en ratlla.** Farem un tres en ratlla per poder jugar aquestes vacances.

Dimarts 20 de juliol a les 18h:

**Pintar bosses amb pintura**

**de roba.** Farem un disseny ben bonic per portar el llibre i la tovallola a la platja.

Apunta't al taller que més t'agradi.

### TALLERS DE MANUALITATS PER A ADULTS

I per a adults també es portaran a terme dos **tallers de manualitats, a càrrec de Montse Ramírez.**

Dijous 8 de juliol a les 18h:

**Taller de punt de llibre amb aquarel·les.**

Dijous 15 de juliol a les 18h

**Taller de manualitats** a con-cretar.



L'aforament és reduït i, per això, caldrà fer-ne reserva prèvia a partir del 28 de juny, perquè les places són limitades.

## Sortida jove a Illa Fantasia

La regidoria d'Infància i Joventut organitza la primera sortida jove d'estiu a l'Illa Fantasia per al dissabte 24 de juliol (sempre i quan la situació sanitària ho permeti). Els i les joves de 14 a 17 anys podran gaudir d'un fantàstic dia en aquest parc aquàtic per un preu molt econòmic.

La sortida té dos preus, un subvencionat per l'Ajuntament, per a joves empadronats/es a Lliçà d'Amunt, i un altre per a la resta de joves que vulguin venir:

- Preu joves empadronats/es a Lliçà d'Amunt: 20€ (inclou transport en autocar i entrada a Illa Fantasia).

- Preu resta de joves: 24€ (inclou transport en autocar i entrada a Illa Fantasia).

L'autocar sortirà a les 9h des de l'Espai Jove El Galliner. La tornada serà al mateix lloc de sortida aproximadament a les 19h.



### Inscripció i pagament:

Del 5 al 15 de juliol a [www.llicamunt.cat](http://www.llicamunt.cat). Les places són limitades.

En cas de tenir problemes amb la inscripció a l'activitat o voler més informació, es prega contactar amb la Regidoria de Joventut: de dilluns a divendres de 16h a 20h a l'Espai Jove El Galliner, per correu electrònic a [elgalliner@llicamunt.cat](mailto:elgalliner@llicamunt.cat), trucant

per telèfon al 93 860 70 01 o escrivint un WhatsApp al telèfon 673 93 09 37.

**Autorització:** Els i les joves hauran de fer arribar l'autorització de participació degudament emplenada i signada pel seu pare, mare o tutor/a legal a l'Espai Jove El Galliner. Sense l'autorització signada no podran venir a la sortida.

## Horari i vacances d'estiu de la Biblioteca

### HORARI D'ESTIU FINS AL 12 DE SETEMBRE

Tardes de dilluns a divendres de 16h a 20h

Matins de dimecres i divendres de 10h a 14h

### VACANCES D'ESTIU

La biblioteca romandrà tancada del 2 al 28 d'agost ambdós inclosos.

**Durant aquests dies la bústia de retorn estarà fora de servei.**

## Sortida jove a l'APAG de Granollers



La regidoria d'Infància i Joventut organitza, a demanda dels mateixos joves, una sortida a l'APAG (Associació Protectora d'Animals de Granollers).

L'APAG és una associació sense ànim de lucre que té com a objectiu acollir gossos, gats i altres animals abandonats per tenir-ne cura en el seu refugi mentre els busquen una nova llar on puguin ser feliços.

La Protectora es manté gràcies a la tasca desinteressada que fan els voluntaris, persones amants dels animals que els dediquen una part del seu temps; i els nostres joves també volen ser voluntaris.

La sortida, que és gratuïta, es realitzarà en dues tongades durant el mes de juliol: una en horari de matí, per als i les joves inscrits/es al Casal d'Estiu Municipal Jove; i l'altra en horari de tarda, el divendres 9 de juliol de

16h a 20h, per a tots/es aquells/es joves que també desitgin participar-hi.

Els joves aniran a l'APAG per passejar, pentinar i cuidar els animals del centre.

### Inscripció i autorització:

Si tens entre 12 i 17 anys, pots inscriure't a la sortida, de l'1 al 6 de juliol, a través del web municipal ([www.llicamunt.cat](http://www.llicamunt.cat)). Les places són limitades.

Els i les joves hauran de fer arribar una autorització de participació a la sortida degudament emplenada i signada pel seu pare, mare o tutor/a legal a l'Espai Jove El Galliner. Sense l'autorització signada no podran venir a la sortida.

En cas de tenir problemes amb la inscripció o voler més informació, contacteu amb la regidoria de Joventut de dilluns a divendres de 16h a 20h a l'Espai Jove El Galliner, per correu electrònic a [elgalliner@llicamunt.cat](mailto:elgalliner@llicamunt.cat), trucant per telèfon al 93 860 70 01 o escrivint un WhatsApp al telèfon 673 93 09 37.

**QUI SOM**

Som una associació sense ànim de lucre constituïda per la Generalitat de Catalunya i que forma part del Departament d'Infància i Famílies de Catalunya. La nostra missió és proporcionar un espai de protecció i cura als animals abandonats i facilitar la seva adopció i lliberació.

Ofertem un servei d'atenció als animals abandonats i busquem la seva adopció. Per això, oferim un servei de voluntariat i vetem per la seva protecció i lliberació.

**QUE FEM**

- Sensibilitzar a la població sobre el maltractament i l'abandonament.
- Realitzar cursos, seminaris i control de la qualitat de vida.
- Recollir animals del carrer i garantir-los un espai de protecció.
- Atenció directa als animals abandonats i promoció de l'adopció.
- Seguir i acompanyar als adoptants.

**COM POTS AJUDAR**

- Voluntariat per gestió, pentinar, cuidar i menjar als animals abandonats.
- Voluntariat per organitzar els esdeveniments.
- Cures al centre hospitalari.
- Treball amb animals, de feina i de refugi.
- Donacions de material i rebuda econòmica per mantenir el refugi.
- Ajuda econòmica per mantenir i millorar el refugi.

**També pots adoptar un gos o un gat del refugi.**

Vine a visitar el nostre refugi!

**FESTES SOCI DE L'APAG**

Festa anual de l'associació.

**COM POTS AJUDAR**

Ajuda econòmica per mantenir i millorar el refugi.



# notícies de l'Ajuntament

## Obres del segon tram del camí de vianants de Palaudalba a Can Rovira Nou

S'ha començat a pavimentar el segon tram que va de la cruïlla entre el Camí de Palau i la Carretera de Palaudàries fins al conjunt d'equipaments municipals de Palaudàries.

La Brigada municipal ha iniciat les obres del segon tram del camí de vianants que enllaça Palaudalba amb Can Rovira Nou.

El primer tram, que va des de la cruïlla entre el Camí de Palau i la Carretera de Palaudàries fins a poc abans de la cantonada amb el carrer del Pollancre de Can Rovira Nou, uns 500 metres de llargada, es va acabar de pavimentar el mes de maig.

Ara s'ha començat a pavimentar el segon tram del camí de vianants, que va des de la cruïlla entre el Camí de Palau i la Carretera de Palaudàries fins al conjunt d'equipaments municipals de Palaudàries (Centre Cívic, Escola Bressol i Casal de la Gent Gran), situats a la cantonada del carrer del



Segre amb la Carretera de Palaudàries.

Es preveu actuar en una llargada d'uns 375 metres que es repartiran en dues fases:

- la primera fase, que s'enllestirà abans de l'estiu: vorera de llevant de la Carretera de Palaudàries.
- la segona fase, que començarà després de l'estiu: vorera de ponent de la Carretera de Palaudàries.

Les obres consisteixen en

executar la rasa per passar el cablejat elèctric per connectar els actuals fanals a la xarxa i pavimentar l'itinerari amb formigó raspatllat.

Aquest camí de vianants també connecta amb el barri de Can Rovira Vell, ja que a la cruïlla entre el Camí de Palau i la Carretera de Palaudàries enllaça amb el camí que es va fer fa un temps i que passa per la Deixalleria de Palaudàries.

## Participa en la valoració dels serveis municipals

Les primeres enquestes proposen valorar els serveis municipals d'Atenció a la Ciutadania, d'Escoles Bressol i de Biblioteca.

La legislació vigent obliga els Ajuntaments a elaborar Cartes de serveis, un pas més enllà del Catàleg de serveis, del qual l'Ajuntament de Lliçà d'Amunt ja disposa (<http://lam.cat/catalogserveis>).

Les cartes de serveis són documents públics a través dels quals les organitzacions comuniquen a les persones usuàries dels seus serveis els compromisos de qualitat que assumeixen en la seva prestació, així com els drets, deures i forma

de participació que tenen en relació amb aquests.

Es tracta d'una eina de gestió, de millora contínua i de rendició de comptes.

Un dels apartats d'una Carta de serveis són els Compromisos de qualitat.

Abans de definir els compromisos d'un servei, en termes d'eficàcia i de qualitat de la prestació, cal fer una enquesta de valoració d'aquell servei per part de la ciutadania.

Per això, us proposem que

participeu en l'enquesta de valoració de tres serveis municipals amb els quals l'Ajuntament vol iniciar les nostres Cartes de serveis: l'Atenció a la Ciutadania, les Escoles Bressol i la Biblioteca.

Amb les valoracions actuals de la ciutadania sobre el servei, sabrem quins són els aspectes més rellevants del servei segons les persones usuàries i les farem partícips de la seva millora.

Participa! [www.llicamunt.cat/cartesdeserveis21](http://www.llicamunt.cat/cartesdeserveis21)

## Convocatòria d'ajuts de menjador per al curs escolar 2021-2022

Un cop aprovades definitivament les bases de la convocatòria d'ajuts de menjador per al curs escolar 2021-2022, atorgats per la Generalitat a través del Consell Comarcal, s'obre el període de sol·licituds, que enguany és del 15 de juny al 12 de juliol, ambdós inclosos. Poden ser beneficiaris d'aquest ajut els alumnes matriculats en un centre educatiu de Lliçà d'Amunt o del Vallès Oriental, sostingut amb fons públics de Catalunya, en qualsevol dels cursos d'ensenyament de segon cicle d'educació infantil i d'ensenyament obligatori, que compleixin amb els requisits especificats a les bases de la convocatòria. Poden sol·licitar els ajuts de menjador els pares, les mares, els tutors legals o les persones encarregades temporalment o definitivament de la guarda dels beneficiaris.

Aquest any, amb motiu del context actual, es continua prioritant la presentació de les sol·licituds de forma telemàtica a través de la instància genèrica del web municipal, adjuntant el model de sol·licitud editable del Consell Comarcal degudament omplert i signat per tots els

membres que formen la unitat familiar, juntament amb la documentació requerida a les bases de la convocatòria, si és la primera vegada que es demana l'ajut o ha variat alguna de les dades aportades l'any anterior.

Per fer el tràmit electrònicament cal disposar d'un sistema d'identificació i signatura electrònica. Si no es té, es pot obtenir fàcilment a través de l'IdCAT Mòbil, que permet identificar-vos i signar des de qualsevol mòbil, tauleta o ordinador (per a més informació: <https://idcatmobil.seu.cat>).

En els casos que no es pugui disposar d'identificació digital o que es tinguin dificultats per accedir al portal telemàtic, es podrà trucar al telèfon 93 860 72 20 de la regidoria d'Acció social per demanar suport o bé per demanar cita prèvia.

Les persones amb cita prèvia s'hauran d'adreçar, en l'horari i data acordats prèviament, a la regidoria d'Acció Social: carrer de Rafael Casanova, 8, 1a planta. Telèfon: 93 860 72 20.

Trobareu les bases de la convocatòria i la sol·licitud editable del Consell Comarcal al web municipal [www.llicamunt.cat](http://www.llicamunt.cat).





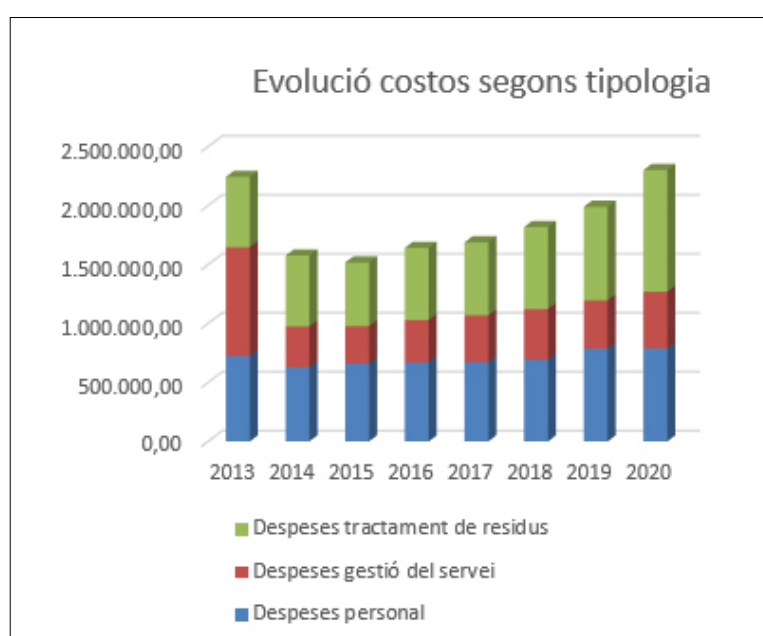
# notícies de l'Ajuntament

## Augmentar el reciclatge per guanyar-hi ambientalment i econòmicament

La normativa obliga a augmentar l'índex de recollida selectiva amb un objectiu ambiental, que es penalitza econòmicament si no es compleix.

El servei de recollida i tractament de residus té unes despeses molt elevades, ja que els preus han augmentat els darrers anys: les despeses de gestió, la taxa que s'ha de pagar al Consorci per al tractament dels residus, etc. A més, el nostre model de poble, de ciutat-jardí, no ajuda: els vehicles han de fer recorreguts més llargs, més hores, més consum, més gasoil, etc. I també cal tenir el compte les multes que l'Ajuntament ha d'abonar a causa d'un mal reciclatge i la reducció dels ingressos per cada tona reciclada.

Aquestes multes aniran en augment, ja que la normativa internacional, nacional i autonòmica obliga a augmentar l'índex de recollida selectiva i el cànon de residus incrementarà



encara més el cost de la fracció resta (contenedor gris). Per això, si no volem que la taxa del servei de recollida i tractament de residus s'incrementi encara més, hem de ser responsables

i augmentar la separació i recollida selectiva de fraccions reciclables (cartró, envasos, vidre, restes vegetals). Hi guanyarem ambientalment i econòmicament. Entre tots, fem-ho possible!

## Es recullen 40 quilos de brossa a l'entorn del riu Tenes

L'Ajuntament va organitzar una jornada de neteja de brossa al riu Tenes, el passat 22 de maig, en el marc del Let's Clean Europe 2021.

Un total de 10 persones voluntàries van estar tres hores a l'entorn del Pinar de la Riera i el camp de futbol recollint brossa de tot tipus, que quedava en molts casos amagada per la vegetació.

En total es van recollir uns 40 quilos de residus, la majoria dels quals corresponien a envasos: llaunes de beguda, ampolles i trossos de plàstic, i ampolles de vidre. També es van recollir totxes, ferros i fins i tot una bom-



bona de càmping gas. L'Ajuntament dóna les gràcies a aquestes persones que es van mobilitzar per fer del riu Tenes i de Lliçà d'Amunt un espai amb menys brossa. Totes les persones participants

van manifestar la seva indignació i incomprensió pel fet que encara es llenci brossa al medi natural. En aquest sentit, fem una crida al civisme i al respecte pel medi ambient per aconseguir un medi natural lliure de brossa.



## Nova escombradora

L'Ajuntament ha adquirit una nova màquina escombradora per reforçar el servei de neteja viària del municipi.

El subministrament de l'escombradora es va adjudicar per concurs públic a l'empresa Grau Maquinària i Servei Integral SA, per un import de 70.600 euros, IVA exclòs. Aquesta nova màquina

escombradora, una HAKO Citymaster 1600, fa la neteja per raspallat i aspiració, i complementarà l'altra escombradora de la mateixa marca i model que està treballant des del 2018 i que ha mostrat uns resultats òptims d'eficàcia d'escombrat amb diferents tipus de residus, alta maniobrabilitat i desplaçament àgil.





# notícies de l'Ajuntament

## Aprovació de la liquidació del Pressupost 2020

En el Ple ordinari del passat 27 de maig es va donar compte del Decret d'Alcaldia número 421, de data 26 d'abril de 2021, pel que s'aprova la liquidació del pressupost de l'exercici 2020.

L'Alcalde, Ignasi Simón, va comentar que, tenint en compte que l'any 2020 ha estat un any excepcional, en plena pandèmia, és difícil fer-ne la comparativa de la liquidació del pressupost amb anys anteriors. L'Alcalde va explicar que moltes despeses previstes no es van poder realitzar i, per tant, el resultat és extraordinàriament bo, molt semblant a la situació d'altres municipis, però no representa la dinàmica habitual. Ignasi Simón va donar els següents números: 18,5 milions d'ingressos, 15,5 milions de despeses, un fons líquid de més de 6 milions, un romanent per a despeses generals de més de 5 milions, un estalvi net de més de 2 milions i una ràtio legal de deute viu del 35%. L'Alcalde va afegir que es compleix amb l'objectiu d'estabilitat pressupostària i amb la regla de la despesa, i va indicar que aquests números excepcionalment bons s'esperava poder-los destinar a més ajuts relacionats amb la Covid aquest any.

1. Drets reconeguts nets	18.487.338,82
2. Obligacions reconegudes netes	15.429.132,92
3. Resultat pressupostari previ (1-2)	3.058.205,90
4. Despeses finançades amb romanent de tresoreria (+)	0,00
5. Desviacions negatives de finançament de l'exercici (+)	127.587,67
6. Desviacions positives de finançament de l'exercici (-)	1.274.487,92
7. Resultat pressupostari ajustat (3+4+5-6)	1.911.305,65

1. Fons líquids	6.403.682,08
2. Drets pendents de cobrament	5.396.361,16
+ del Pressupost corrent	1.506.324,89
+ del Pressupost tancat	3.779.622,24
+ d'operacions no pressupostàries	110.414,03
- cobraments realitzats pendents aplicació definitiva	0,00
3. Obligacions pendents de pagament	2.151.428,81
+ del Pressupost corrent	719.928,07
+ del Pressupost tancat	0,00
+ d'Operacions no pressupostàries	1.431.500,74
- pagaments realitzats pendents d'aplicació definitiva	0,00
I. Romanents de tresoreria total (1+2-3)	9.648.614,43
II. Saldos de dubtós cobrament	3.081.837,50
III. Excés de finançament afectat	1.212.427,44
IV. Romanent tresor. per a despeses graus. (I-II-III)	5.354.349,49

1. Drets reconeguts nets corrents sense qqu i c.especials	16.895.509,80
2. Obligacions reconeg. netes corrents (caps. I, II i IV)	13.870.729,09
3. Obligacions finançades rom. líquid tresoreria (cap. I, II i IV)	0,00
4. Estalvi brut (1-2+3)	3.024.780,71
5. Anualitat teòrica d'amortització i interessos	741.230,87
6. Estalvi net (4-5)	2.283.549,84
7. Promig tipus interès	0,29%
8. Promig anualitats pendents amortització	6

1. Total deute viu crèdits a llarg termini a 31/12/20	5.488.531,79
2. Total deute viu crèdits a curt termini a 31/12/20	0,00
3. Total risc d'aval a 31/12/20	0,00
4. Total altre deute viu a 31/12/20	326.203,90
5. Endeutament total a 31/12/20 (1+2+3+4)	5.814.735,69
6. Ràtio legal deute viu a 31/12/2020	35%

## 6 RAONS PER VACUNAR-TE CONTRA LA COVID-19



### 1. T'IMMUNITZARÀS

Amb els anticossos de la vacuna contra la COVID-19, limitaràs al màxim la possibilitat de patir una malaltia que pot arribar a ser molt greu.

### 2. MINIMITZARÀS ELS RISCOS

Amb la vacuna, reduiràs la possibilitat de desenvolupar símptomes persistents, d'entrar a l'UCI i de morir a causa de la COVID-19.

### 3. ÉS SEGUR

S'ha demostrat que totes les vacunes aprovades són segures, i el seu ús està avalat per la comunitat científica i pels organismes internacionals. Els beneficis són molt superiors als riscos.

### 4. TINDRÀS MÉS RECURSOS SANITARIS

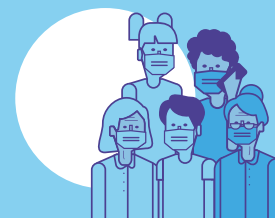
Si baixen els contagis, disminuirà la pressió assistencial i, en conseqüència, el sistema de salut et podrà oferir una millor atenció en cas que ho necessitis.

### 5. PROTEGIRÀS ELS TEUS

El gest de vacunar-te també beneficia la gent que t'envolta: evita que la malaltia es propagui i arribi als teus familiars i amics.

### 6. FORMARÀS PART DE LA SOLUCIÓ

Amb la vacuna, s'arribarà a la immunitat de grup, podràs recuperar el teu dia a dia i es reduirà l'impacte social i econòmic negatiu provocat per la pandèmia.



Més informació a <https://canalsalut.gencat.cat/vacunacio-ciutadania>

/Salut

Catalunya 2030

Generalitat de Catalunya

Informa't

Aquí pot inserir la seva publicitat

ALUMINIOS PACO

Todo en carpintería de ALUMINIO y PVC:

- Mamparas de baño
- Falsos techos
- Correderas y practicables
- Persianas
- Mosquiteras
- Ventanas de PVC
- Rejas de ballesta
- Motorización de persianas
- Cierres de seguridad

MÓVIL: 609.38.80.88  
FAX: 93.841.92.77  
[pacomunt@hotmail.com](mailto:pacomunt@hotmail.com)

Más de 30 años de experiencia



# EL PLE

## Ple ordinari del 27 de maig

<http://llam.cat/plens>

### 1.- Decret 527 d'habilitació sala de plens.

Es va donar compte del Decret número 527 de 24 de maig de 2021 d'habilitació de la sala de l'Ateneu l'Aliança, situada al carrer de l'Aliança número 17 de Lliçà d'Amunt, per a la celebració de les sessions del Plens de la Corporació, atès que la sala on es celebraven fins ara les sessions del Ple Municipal, a l'edifici municipal del Casal de la Gent Gran, ubicat al carrer Folch i Torres núm. 102-106, no reuneix les condicions exigides en relació a les distàncies de seguretat per a la prevenció de la pandèmia de la Covid-19.

### 2.- Aprovació de les actes anteriors.

El Ple va aprovar les actes del Ple extraordinari amb urgència del 20/01/2021, del Ple ordinari del 28/01/2021 i del Ple ordinari del 26/11/2020.

### 3.- Donar compte dels Decrets d'Alcaldia.

Es va donar compte dels Decrets d'Alcaldia emesos del 12 de març al 13 de maig de 2021 que van del número 247 al 486.

### 4.- Donar compte del decret aprovació liquidació pressupost exercici 2020.

Es va donar compte del Decret d'Alcaldia número 421, de data 26 d'abril de 2021, pel que s'aprova la liquidació del pressupost de l'exercici 2020.

### 5.- Donar compte de l'informe del període mig de pagament del 1r trimestre 2021.

Es va donar compte de l'Informe trimestral de morositat, corresponent al primer trimestre de 2021, enviat al Ministeri a finals d'abril de 2021, on es comuniquen les dades corresponents a l'informe trimestral previst a l'article 4.3 de la Llei 15/2010, de 5 de juliol.

### 6.- Donar compte de l'informe d'estabilitat del 1r trimestre 2021.

Es va donar compte de l'Informe trimestral d'estabilitat, corresponent al primer trimestre de 2021, enviat al Ministeri a finals del mes d'abril de 2021, on es comuniquen

les dades corresponents a l'Informe d'Avaluació del compliment dels objectius que contempla la Llei Orgànica 2/2012, i que suposen que el Pressupost d'aquesta Corporació compleix l'objectiu d'estabilitat pressupostària; el nivell previst de deute viu al final del període és de 5.488.531,79€; i es valora que l'Ajuntament complirà amb l'objectiu de la Regla de Despesa.

### 7.- Aprovació inicial de la modificació del pressupost 2021.

El Ple va aprovar inicialment la modificació del pressupost de l'exercici 2021 mitjançant suplement de crèdit i crèdit extraordinari a finançar amb el romanent de tresoreria.

### 8.- Proposta de designació del Jutge de pau titular i substitut.

El Ple va aprovar escollir pel termini de quatre anys, pel càrrec del Jutge de Pau titular al senyor Antoni Castellà Navarro i pel càrrec de Jutgesa de Pau substituïda a la senyora Montserrat Febrer Martín.

### 9.- Aprovació inicial de la modificació de l'Ordenança de circulació de Lliçà d'Amunt.

El Ple va aprovar inicialment la modificació de l'Ordenança de circulació de Lliçà d'Amunt, vist que s'han d'introduir modificacions per ajustar-la a les noves modificacions normatives.

### 10.- Aprovació provisional de la modificació POUM Can Malé-Can Montcau.

El Ple va aprovar provisionalment la Modificació puntual del POUM en l'àmbit del PAU-17 Can Montcau-Can Malé, pel que fa a la refosa de les Normes Urbanístiques del sector i al canvi de qualificació urbanística de la parcel·la H. El Ple de l'Ajuntament, a la sessió del dia 25 de març de 2021, va

aprovar inicialment la Modificació puntual del POUM en l'àmbit del PAU-17 Can Montcau-Can Malé, pel que fa a la refosa de les Normes Urbanístiques del sector i al canvi de qualificació urbanística de la parcel·la H. Durant el període d'exposició al públic no es va presentar cap al·legació. Ara, es proposava l'aprovació provisional, per després remetre l'expedient a la Comissió Territorial d'Urbanisme de Barcelona als efectes de la seva aprovació definitiva.

### 11.- Aprovació provisional modificació POUM Ca la Miquela

El Ple de l'Ajuntament, a la sessió del dia 28 de gener de 2021, va aprovar inicialment la Modificació puntual del vigent Pla d'Ordenació Urbanística Municipal en l'àmbit de Ca la Miquela. Durant el període d'exposició al públic es va presentar una al·legació. El Ple va aprovar estimar les al·legacions presentades i va aprovar provisionalment la Modificació puntual del vigent Pla d'Ordenació Urbanística Municipal en l'àmbit de Ca la Miquela amb la introducció de les modificacions. Ara l'expedient s'ha de remetre a la Comissió Territorial d'Urbanisme de Barcelona als efectes de la seva aprovació definitiva.

### 12.- Afers urgents.

No n'hi havia.

### 13.- Mocions.

**13.1.- Moció declaració Lliçà d'Amunt municipi feminista.**  
El Ple va aprovar declarar Lliçà d'Amunt municipi feminista i sumar-se al Decàleg per a la construcció de ciutats feministes elaborat per les alcaldesses de la comarca del Baix Llobregat, el Centre d'Estudis Comarcals i el Consell de les dones del Consell Comarcal del Baix Llobregat, fet públic el 23 de març de 2018 en el marc de la presentació del 5è Congrés de dones del Baix Llobregat, i implementar progressivament les mesures que s'hi proposen, dedicant-hi els recursos necessaris per fer efectives les polítiques feministes i d'equitat. També

va aprovar adherir-se a la Carta Europea per a la Igualtat de Dones i Homes a la Vida Local, entre altres punts.



### Mocions d'en comú podem:

### 1.- Moción de condena de los últimos ataques de las fuerzas de ocupación israelíes en palestina.

Aquesta moció proposava al Ple adoptar els següents acords, entre altres: "Mostrar su más rotunda condena a la agresión del Gobierno de Israel al pueblo palestino; Instar al Gobierno español que condenen el ataque, reconozca el Estado palestino y trabaje por el cumplimiento de las resoluciones de la ONU; Instar a la ONU a que pongan al Estado de Palestina bajo la protección internacional; e Instar a promover desde el Ayuntamiento una campaña de ayuda de emergencia para paliar la situación que se está viviendo en la franja de Gaza, atendiendo así al llamamiento de Cruz Roja para pedir ayuda humanitaria."



### 2.- Moció per una pirotècnia respectuosa i segura.

Aquesta moció proposava al Ple adoptar els següents acords, entre altres: "Que l'Ajuntament de Lliçà d'Amunt doni suport a les festes populars i a la cultura del nostre país, en que la pirotècnia s'utilitza per part de professionals o d'entitats socials especialitzades en unes dates, horaris i ubicacions concretes, aptes i respectuoses; Que l'Ajuntament de Lliçà d'Amunt es comprometi a regular, amb una ordenança específica o un annex a les ordenances de convivència existents, la utilització de la pirotècnia al municipi, especialment d'aquella que suposa un alt impacte sonor, delimitant els dies, els horaris i les ubicacions concretes en que es podrà fer ús d'artefactes pirotècnics per part de la ciutadania en general i implementant mesures de protecció i seguretat en el seu ús; Que l'Ajuntament de Lliçà d'Amunt es comprometi a dur a terme campanyes informati-

ves sobre els problemes i perjudicis que causa l'ús indiscriminat de pirotècnia d'alt impacte sonor en persones, animals i medi natural; i Que l'Ajuntament de Lliçà d'Amunt es comprometi a utilitzar en les festes municipals, de forma prioritària, artefactes pirotècnics de baix impacte sonor".

La moció es va aprovar per unanimitat, traient el punt 2.



### Moció d'ERC:

### 1.- Moció per al reconeixement públic del dol perinatal, gestacional i neonatal.

Aquesta moció proposava al Ple adoptar els següents acords: "L'Ajuntament de Lliçà d'Amunt es posa al costat de les famílies que han tingut la pèrdua d'un ésser estimat en mort perinatal, gestacional o neonatal, i les vol acompanyar en el seu dol; Per fer efectiu aquest reconeixement, l'Ajuntament dotarà d'un espai en el cementiri, de suport i confort per a aquelles persones que han patit una pèrdua perinatal, gestacional o neonatal en forma d'espai físic al cementiri municipal i d'altres estratègies d'acompanyament; Que l'Ajuntament es compromet a donar a conèixer l'existència del mateix, i fer difusió, a través dels seus mitjans de comunicació, de la creació d'aquest espai de dol; i Donar suport a les associacions destinades a acompanyar en el dol perinatal, gestacional o neonatal que puguin sorgir al municipi, i també donar suport i acompanyament als progenitors que es trobin en aquestes situacions."



### 14.- Precs i Preguntes.

ERC va fer preguntes sobre el camí de vianants i/o carril bici cap a Granollers, el Centre Municipal d'Activitats Empresarials i el Consell Sectorial de Dinamització Econòmica i Social. En Comú Podem va plantejar preguntes relatives a els mitjans de comunicació municipals i l'Espai Can Malé.



# notícies del poble

## Què ha dit la premsa?

### El nou enllaç amb els polígons Font del Ràdium i Mango costarà 9,6 milions

El govern té a punt el projecte d'ordenació d'accessos de la C-17 amb el polígon Font del Ràdium, a Granollers, que n'inclou un de nou al sector logístic i comercial de Can Montcau, a Lliçà d'Amunt. El projecte ja està redactat i es licitarà properament. La inversió és de 9,6 milions i el termini que s'ha establert per fer les obres s'allargarà durant 22 mesos.

### Mario Sinués, segon a l'Open Girona BTT Sant Hilari Sacalm

El ciclista de l'equip TBikes-Amunt-BH, Mario Sinués, va quedar segon a la tercera prova de l'Open Girona BTT, disputada el passat 8 de maig a Sant Hilari Sacalm sobre un circuit tècnic de 32 quilòmetres.

### Detingut un veí de Lliçà d'Amunt amb 150 quilos de marihuana

Els Mossos d'Esquadra van detenir, el passat 11 de maig, un home de 37 anys i veí de Lliçà d'Amunt quan sortia de casa seva amb una furgoneta carregada amb nou quilos de marihuana. Portava, també, 1.300 euros en efectiu. A casa seva, al barri de Can Lledó, els policies hi van trobar 150 quilos més d'aquesta mateixa substància que estava envasada al buit en bosses de plàstic i preparada per a la seva distribució.

### Primers passos per crear la taula de reindustrialització de Bosch

La taula de reindustrialització de la planta que Bosch preveu tancar el juny de 2022 fa els primers passos. Els representants laborals dels prop de 340 treballadors que quedaran afectats pel tancament apressen per aconseguir que aquesta eina per aconseguir el màxim de recol·locacions possible es constitueixi i avanci en la localització d'inversors per a la fàbrica.

### Controls als espais amb berriscol de pollancre per evitar focs forestals

Grups de Protecció Civil com el de Lliçà d'Amunt o l'ADF L'Alzina controlen els punts on hi ha pollancredes i s'acumula berriscol. Si ho consideren necessari, actuen llançant-hi aigua quan veuen que hi pot haver risc. Entre el 10 i el 21 de maig, van remullar uns 2.000 metres quadrats de zones amb berriscol a Lliçà d'Amunt. També van actuar a Santa Eulàlia i Lliçà de Vall.

### Xoca contra el mur d'una casa en un accident a Lliçà d'Amunt

Un turisme va topar, el passat 23 de maig, contra un mur d'una casa a la cruïlla dels carrers Ramon Llull i Costa Llobera, a Lliçà d'Amunt. El vehicle va malmetre l'escomesa elèctrica de l'habitatge. Una persona va patir lesions lleus i va ser traslladada a l'Hospital de Granollers.

### Miscota avança en un nou model logístic en la tramesa de comandes

La cadena d'alimentació i arti-

cles per a animals de companyia Miscota, amb seu logística a Lliçà d'Amunt, estrena un nou model de distribució. Els clients poden fer peticions a través d'una aplicació, a través d'una botiga cega [sense atenció presencial] situada a la seva ciutat i rebre la comanda en dues hores. El model arribarà properament a Barcelona.

### Gotex tria Lliçà d'Amunt per prolongar el pla de creixement

L'empresa Gotex, filial del grup britànic Coats, ha escollit una nau logística de prop de 14.000 metres quadrats al parc que la multinacional VGP ha construït en els terrenys del polígon de Mango, a Lliçà d'Amunt, per a la implantació en una operació assessorada per la immobiliària Forcadell.

### Llum verda a la constitució del Consell de la Formació Professional i l'Ocupació

El Consell d'Alcaldies del Vallès Oriental va validar, el passat 4 de juny, la constitució del Consell de la Formació Professional i l'Ocupació, amb l'objectiu d'avançar cap a una planificació conjunta, integrada i coherent dels serveis formatius i ocupacionals a nivell comarcal. També d'ajustar-los a les necessitats dels sectors i les empreses del territori, així com a les estratègies de desenvolupament econòmic a mitjà i llarg termini.

### Defuncions

- Andrea Muñoz Moruno, 74 anys. 25-05

## Nova victòria i nou record del triatleta lliçanenc Rafa Espinar a l'ironman Pirene Extrem

El triatleta lliçanenc Rafa Espinar va participar, per segona vegada, el passat 26 de maig, a l'ironman Pirene Extrem, amb nova victòria i nou record amb 12h40'. La prova va començar a les 5:30h des del pantà dels Terradets (Pallars Jussà) i va acabar a l'estació d'esquí del Port del Comte. Es tracta d'un ironman de 3800m, 180km i 42 km de trail.



## Horaris d'estiu dels CAPs

La direcció de l'EAP Vall del Tenes ha informat que, per necessitats organitzatives, coincidint amb l'època de vacances dels professionals sanitaris, els horaris dels CAPs de l'ABS Vall del Tenes situats al nostre municipi seran els següents:

- CAP la Cruïlla obert de 8 a 20h
- CAP Palaudàries fins el 30/07/21 obert de 8 a 15h i del 02/08/21 al 03/09/21 obert diumarts i divendres de 8 a 15h. Resta de dies, i en torn de tarda seran atesos al CAP la Cruïlla.

## Avís de Sorea sobre ciberfrau als abonats

Sorea ha avisat que, al llarg dels últims mesos, l'entitat ha tingut coneixement de diversos incidents en els que, per part de ciberdelinqüents, s'ha suplantat la identitat d'aquesta empresa i d'altres del Grup al que pertany. El modus operandi utilitzat consisteix en l'enviament

d'un correu electrònic o una trucada telefònica, en la que el ciberdelinqüent, identificant-se com a treballador de la societat, informa d'un canvi en el compte corrent i sol·licita que els pagaments que la seva entitat hagi de realitzar, d'ara endavant, es realitzin en aquest

nou número de compte. Aquestes situacions ja han sigut posades en coneixement de les autoritats competents. Sorea demana de no atendre cap tipus de comunicacions fetes en nom d'aquesta mercantil i que no hagin sigut rebudes a través del registre oficial corresponent.

## Farmàcies

### Farmàcies de guàrdia diürna (de 9h a 22h):

- M. Vela (Santa Eulàlia):** del 25 de juny a l'1 de juliol
- P. Esplugas (Lliçà d'Amunt):** del 2 al 8 de juliol
- J. Torras (Bigues i Riells):** del 9 al 15 de juliol
- D. Pinin (Lliçà d'Amunt):** del 16 al 22 de juliol
- M. Trullols (Lliçà d'Amunt):** del 23 al 29 de juliol
- N. Salayet (Santa Eulàlia):** del 30 de juliol al 5 d'agost
- M. Sayós (Lliçà d'Amunt):** del 5 al 12 d'agost
- P. Lozano (Bigues):** del 13 al 19 d'agost
- M. Vidal (Lliçà d'Amunt):** del 20 al 26 d'agost
- J. Serra (Bigues):** del 27 d'agost al 2 de setembre

### Després de les 22h: Viñamata (Granollers)

**Farmàcies obertes dissabtes tarda i/o diumenges matí:** Codina, Sayós, Trullols i Pinín (Lliçà d'Amunt); Salayet (Sta. Eulàlia); Torras i Lozano (Bigues)



# Opinió

## Grups Municipals



Socialistes de Lliçà d'Amunt

Als veïns i veïnes de Lliçà d'Amunt el personal mèdic ja ens ha posat més de 10.000 vacunes contra la Covid-19, el que equival al 52% de la població. Al nostre municipi tenim més de 3.600 persones immunitzades, un 24% de la població, amb les dues dosis d'alguna de les vacunes que s'estan subministrant. Aquest percentatge de persones immunitzades és molt similar a la resta de Catalunya (24,2%) i Espanya (25,8%).

Amb aquestes dades tan positives estem molt a prop d'aconseguir la immunitat de grup, on tots i totes ens protegim entre nosaltres, i de viure un estiu que s'aproxima a la nova "normalitat" després de molt de temps de contenció, restriccions i responsabilitat. Si la situació de la pandèmia continua millorant, al setembre podrem recuperar activitats i esdeveniments socials, esportius i culturals que tradicionalment celebrem al municipi: com les 24 Hores i la Festa Major; la programació dels Centres Cívics, Locals Socials, Casals de la Gent Gran; etc. Però sense oblidar l'esforç que tots i totes hem fet per arribar fins aquí.



ESQUERRA REPUBLICANA Lliçà d'Amunt

Celebrem la declaració de Lliçà d'Amunt com a municipi feminista. Fa anys que es treballa a diferents àmbits per reduir desigualtats però hem d'anar més enllà fins a assolir la seva eliminació. Ara és el torn del món municipal, el més proper a les persones, que ha d'utilitzar les seves competències per aconseguir un espai de convivència on viure de la mateixa manera, tots i totes. Nosaltres ho creiem, ara cal veure si el govern actual ho creu. No ho tenim clar veient que en el mateix ple en que s'aprova aquesta moció presenten una equivocada, parlen de la comarca i no del municipi i acaben amb la ja gastada menció a que "ja es fan coses". Si no mirem el present amb ulls crítics, difícilment millorarem el futur. Pitjor encara que la ignorància i els prejudicis, és la indiferència davant una realitat que menysté una part de la societat pel sol fet de ser dona.



LLIÇÀ D'AMUNT EN COMÚ PODEM

Acabamos de pasar el ecuador de esta legislatura con mayoría absoluta del Partido Socialista, y por lo tanto, es necesario empezar a analizar la acción de gobierno que han llevado a cabo.

Según la Real Academia, hipocresía significa: "Fingimiento de cualidades o sentimientos contrarios a los que verdaderamente se tienen o experimentan". Decir que no había otra manera de afrontar el problema de los residuos en Lliçà, que subir el impuesto en un año tan complicado para nuestros vecinos y después ver un remanente de mas de 5 millones de euros, es hipocresía.

Hacer modificaciones urbanísticas a multinacionales, aludiendo a un interés general inexistente, es hipocresía.

Decir que se apuesta por un proyecto como el de "l'Espai Can Malé", cuando a lo que te dedicas, es a intentar ceder este espacio a cualquiera que lo quiera (como si de una rifa se tratara), es hipocresía. Y así un largo etcétera.

Desde nuestro Grupo Municipal, seguiremos trabajando para intentar eliminar la Hipocresía de nuestras instituciones.



Lliçà d'Amunt

Llega el verano y el fin de curso. Queremos agradecer a toda la comunidad educativa el gran esfuerzo realizado en este complicado curso y desear que el próximo año sea el del retorno a la normalidad. También queremos reiterar nuestro compromiso con la justa demanda, por parte de la mayoría de la comunidad educativa, de la opción a implantar la jornada continua en nuestras escuelas de Primaria.

Fuimos el partido que llevó al pleno la propuesta y seguiremos, durante el próximo curso, trabajando para su consecución. Nuestro compromiso es firme y continuaremos representando esa mayoritaria y justa demanda.

¡Felices vacaciones!



JUNTS PER LLIÇÀ D'AMUNT

Quan estiguen llegint aquest article ja estarem en el període de màxim risc d'incendis forestals, que va del 15/05 al 15/09. En molts casos, la col·laboració ciutadana és decisiva per combatre el foc i protegir el nostre municipi, és per aquest motiu que la nostra actitud i els nostres hàbits responsables són decisius, en un municipi com el nostre amb gran nombre de cases aïllades, al costat de zones rurals o arbòries i amb tradicions arrelades com són les "barbacoes de cap de setmana".

Està bé que l'Ajuntament posi en marxa plans locals juntament amb altres administracions (durant el 2020 es van donar 13 incendis al Vallès Oriental); Pla Vigilància Complementària d'Incendis Forestals, manteniment de camins forestals, el control de fogueres, les circulars informatives i l'inici d'expedients disciplinaris i sancionadors als propietaris de les parcel·les. Però no trobem bé que no posin més interès en aquelles parcel·les d'entitats bancàries, que en la gran majoria dels casos en surten indemnes, en perjudici dels nostres veïns que veuen les seves llars exposades a un possible perill.

No volem acabar, sense agrair una vegada més la gran tasca que du a terme la Protecció Civil de Lliçà d'Amunt i els seus voluntaris.



# Telèfons

**Servei Apropa'm**  
666 560 593  
**Biblioteca Ca l'Oliveres**  
938 607 116  
**CAP La Cruïlla**  
938 415 250  
**CAP Paludàries**  
938 640 090  
**Casal de la Gent Gran**  
938 416 155  
**Casal de la Gent Gran de Paludàries**  
936 837 954  
**Escola Miquel Martí i Pol**  
938 607 505  
**Escola Els Picots** (antiga Països Catalans)  
938 415 605  
**Escola Els Picots** (antiga Sant Baldiri)  
938 414 652  
**Escola Rosa Oriol i Anguera**  
938 435 725  
**Centre Cívic Ca l'Artigues**  
938 607 350  
**Centre Cívic Paludàries**  
938 646 010  
**Correus i Telègrafs**  
938 419 087  
**Deixalleria**  
938 415 871  
**Deixalleria de Paludàries**  
938 639 951  
**Escola Bressol Municipal Nova Espurna**  
938 415 331  
**Escola Bressol Municipal Paludàries**  
938 645 954  
**Escola de Música La Vall del Tenes**  
938 414 886  
**Escola de Persones Adultes de la Vall del Tenes**  
93 841 63 43  
**Espai Jove El Galliner**  
938 607 227  
**Esplai**  
938 415 695  
**Farmàcia Esplugas**  
938 439 121  
**Farmàcia M. Codina**  
938 415 587  
**Farmàcia Mas**  
938 414 778  
**Farmàcia Portabella**  
938 439 301  
**Farmàcia Trullols**  
938 435 165  
**Farmàcia M. Sayós**  
938 416 105  
**Farmàcia D. Pinín**  
934 568 409  
**INS Lliçà**  
938 416 625  
**INS Hipàtia d'Alexandria**  
938 416 216  
**Jutjat de Pau**  
938 607 216  
**Local Social Ca l'Artigues**  
938 607 064  
**Local Social Can Costa**  
938 415 563  
**Local Social Ca l'Esteper**  
938 416 710  
**Local Social Can Farell**  
938 435 256  
**Local Social Mas Bo i Can Lledó**  
938 417 629  
**Local Social Can Salgot**  
938 417 770  
**Local Social Can Xicota**  
938 414 429  
**Local Social Can Rovira Nou**  
930 234 409  
**Oficina Municipal d'Informació al Consumidor**  
938 415 225  
**Organisme de Gestió Tributària**  
934 729 138  
**Parròquia**  
938 415 054  
**Pavelló Municipal d'Esports**  
938 607 025  
**Polícia Local**  
938 607 080  
**Protecció Civil**  
938 416 541  
**Recollida de trastam a domicili**  
938 415 225  
**Registre Civil**  
938 607 214  
**Servei d'Informació sobre Drogues**  
649 630 134  
**Servei d'Ocupació de la Vall del Tenes**  
938 415 812  
**SOREA (avaries)**  
900 304 070  
**Taxi Pujol**  
620 990 790

# àngenda't

## JULIOL

### De dilluns a divendres

#### ZONA CHILL-OUT

**Era de la Biblioteca Ca l'Oliveres**

Horari: de 16h a 20h

Gaudeix d'una bona estona al nou Chill-Out del Galliner amb bona companyia, música i molt més!

Inscripció prèvia trucant al 938 607 001 o enviant un WhatsApp al 673 930 937. Gratuït.

### Divendres

# 2

#### TARDA DE MINI-TORNEJOS

**Espai Jove El Galliner** Horari: de 17.30h a 20h

Participa al mini torneig de Ping-Pong del Galliner i demostra de què ets capaç!

Inscripció prèvia trucant al 938 607 001 o enviant un WhatsApp al 673 930 937. Gratuït.

### Dimarts

# 6

#### TALLER DE POLSERES I CLAUERS

**Biblioteca Ca l'Oliveres** Hora: 18h

Farem unes polseres molt maques per lluir aquest estiu i un clauer. Per a infants a partir de 4 anys.

Inscripció prèvia a partir del dia 28 de juny. Aforament limitat. Gratuït.

### Dimecres

# 7

#### TALLER D'ESTAMPACIÓ DE SAMARRETES

**Espai Jove El Galliner** Horari: de 17h a 19.30h

Porta una peça de roba a la que vulguis donar una nova imatge; al Galliner l'estamparem amb el que tu vulguis!

Inscripció prèvia trucant al 938 607 001 o enviant un WhatsApp al 673 930 937. Gratuït.

### Dijous

# 8

#### TALLER DE PUNT DE LLIBRE AMB AQUAREL·LES

**Biblioteca Ca l'Oliveres** Hora: 18h

Per a adults.

Inscripció prèvia a partir del dia 28 de juny. Aforament limitat. Gratuït.

### Divendres

# 9

#### VISITA JOVE A L'APAG (Associació Protectora d'Animals de Granollers)

**APAG** Horari: de 16h a 20h

Vols ser voluntari per pentinar, passejar i jugar amb els animals de la Protectora? No et perdis la sortida a l'APAG!

Inscripció prèvia al web municipal [www.llicamunt.cat](http://www.llicamunt.cat). Gratuït.

### Dimarts

# 13

#### TRES EN RATLLA

**Biblioteca Ca l'Oliveres** Hora: 18h

Farem un tres en ratlla per poder jugar aquestes vacances. Per a infants a partir de 4 anys.

Inscripció prèvia a partir del dia 28 de juny. Aforament limitat. Gratuït.

### Dimecres

# 14

#### TALLER DE POLSERES DE FIL

**Espai Jove El Galliner** Horari: de 17h a 20h

Elabora les teves pròpies polseres de fil i presumeix d'elles durant aquest estiu!

Inscripció prèvia trucant al 938 607 001 o enviant un WhatsApp al 673 930 937. Gratuït.

### Dijous

# 15

#### TALLER DE MANUALITATS

**Biblioteca Ca l'Oliveres** Hora: 18h

Taller a concretar. Per a adults.

Inscripció prèvia a partir del dia 28 de juny. Aforament limitat. Gratuït.

### Dimarts

# 20

#### PINTAR BOSSES AMB PINTURA DE ROBA

**Biblioteca Ca l'Oliveres** Hora: 18h

Farem un disseny ben bonic per portar el llibre i la tovallola a la platja. Per a infants a partir de 4 anys.

Inscripció prèvia a partir del dia 28 de juny. Aforament limitat. Gratuït.

### Divendres

# 23

#### TARDES DE CINEMA

**Espai Jove El Galliner** Horari: de 17h a 20h

Vine a passar una bona estona amb la sessió de cinema del Galliner. Vosaltres trieu la pel·lícula i nosaltres posem les crispetes!

Inscripció prèvia trucant al 938 607 001 o enviant un WhatsApp al 673 930 937. Gratuït.

### Dissabte

# 24

#### SORTIDA JOVE A ILLA FANTASIA

**Illa Fantasia** Horari: de 9h a 19h

Refresca l'estiu amb la sortida jove a Illa Fantasia! 3 macro piscines i més de 22 tobogans ens hi esperen!

Inscripció prèvia al web municipal [www.llicamunt.cat](http://www.llicamunt.cat). Gratuït.

### Divendres

# 30

#### GUERRA D'AIGUA

**Espai Jove El Galliner** Horari: de 17h a 19.30h

Prepara la tovallola i el banyador, i vine a mullar-te de valent a la Guerra d'Aigua del Galliner!

Inscripció prèvia trucant al 938 607 001 o enviant un WhatsApp al 673 930 937. Gratuït.

PÚBLIC INFANTIL

JOVENT

PERSONES  
ADULTES

GENT GRAN

TOTS ELS  
PÚBLICS

Aquest butlletí es va editar durant la primera quinzena de juny. Inclou activitats per al juliol però que, en funció de l'evolució de la crisi sanitària de la Covid-19, podrien veure's alterades. Per això, podeu seguir l'actualitat immediata a través del web i les xarxes socials municipals.

#### APLEC DE SANTA JUSTA

**Diumenge 18 de juliol** Lloc: Ermita de Santa Justa i voltant

Programa:

18.30h Missa

19.15h Havaneres a càrrec del grup Nous indrets

20.00h Ballada de sardanes

Organitza: Tocats per la Sardana, Grup l'Abans i Església parroquial de Sant Julià

Col·labora: Ajuntament de Lliçà d'Amunt

#### MELÉ OBERTA DE PETANCA

**Dissabte 24 de juliol**

Les tripletes es faran per sorteig.

Inscripció: el mateix dia, de 8.30h a 9.30h

Per a més informació: Delegat de petanca, Paco López 687 48 40 00

Organitza: Club de Petanca Can Roure