

informà't

Número 182

MARÇ 2024
Periodicitat mensual
Publicació gratuïta



sumari

Lliçà d'Amunt commemora el Dia Internacional de les Dones

Pàgs._4-5



Premiats de la 15a edició de la Nit de l'Esport

Pàgs._6-7



Celebració de la Setmana de l'Activitat Física i de l'Esport

Pàg._9



EMERGÈNCIA PER SEQUERA: Cal restringir el consum d'aigua

Pàg._3



SERVEI DE CONTENIDORS PER A RUNES

WWW.TRANSPORTSPOU.COM
93 841 68 91
INFO@TRANSPORTSPOU.COM

TRANSPORTS I SERVEIS POU PADRÓS. S.L.

Distribució: Aquest butlletí municipal es fa arribar, mitjançant una bustiada, a totes les llars del municipi. Si no el rebeu correctament, comuniquen-nos el vostre nom, adreça i telèfon a través del correu electrònic comunicacio@llicamunt.cat, personalment, per fax (93 841 41 75) o per correu ordinari (c. d'Anselm Clavé, 73 08186 Lliçà d'Amunt) a la Regidoria de Comunicació de l'Ajuntament, per tal de solucionar el problema.

opinió

Salutació de l'Alcalde



Ignasi Simón Ortoll
Alcalde

El passat 2 de febrer es va declarar l'emergència per la sequera més severa i llarga dels últims 100 anys a Catalunya, amb totes les mesures d'estalvi d'aigua que representa. M'agradaria que Lliçà d'Amunt fos un municipi exemplar i per això faig una crida a tota la ciutadania, entitats i sectors productius del poble a complir amb totes i cadascuna de les mesures que ha decretat la Generalitat de Catalunya. Nosaltres formem part de la solució i guanyarem la batalla si som cívics i ens corresponsabilitzem tots plegats. Començant, evidentment, pel

propi Ajuntament donant exemple des de tots els punts de vista: informatiu, amb l'estalvi d'aigua en espais públics, amb la posta en marxa d'una nova Ordenança d'aigua adaptada als nous temps i amb noves inversions a la xarxa d'aigua potable per reduir el número de fuites. La situació és crítica i hem de ser capaços d'estar a l'alçada d'aquesta excepcionalitat amb la que sembla que haurem de conviure molt de temps.

Lliçà d'Amunt té una extensíssima xarxa de distribució d'aigua potable amb un funcionament que no po-

dem dir que sigui molt eficient, malgrat les importants i constants inversions que l'Ajuntament fem anualment amb la millora de la xarxa. Per posar un sol exemple, el passat més de febrer van començar les obres de renovació de la xarxa de distribució dels barris de Masbo i Can Lledó amb una inversió de més de mig milió d'euros. Tot i així som conscients que mai és suficient i cal seguir apostant-hi.

Com també cal seguir apostant per la lluita contra el canvi climàtic amb compromís i mesures que ajudin a reduir els efectes hiverna-

cles. Apostar per les energies renovables, pel transport públic, per tenir un enlluminat més eficient, etc. És bàsic per complir amb els 17 objectius de desenvolupament sostenible de Nacions Unides, els ODS. Complir amb les bones pràctiques que hom s'ha fixat internament et permet aconseguir, i en el cas de l'Ajuntament de Lliçà d'Amunt, renovar el certificat Biosphere 2024. Ens hem de felicitar tots plegats. Fita aconseguida.



Atreveix-te a descobrir LLIÇÀ d'Amunt!

Saps que...

A Lliçà d'Amunt, a més de diverses cases pairals, es conserven dos esglésies i tres ermites.

Hi ha les esglésies de Sant Julià i de Sant Esteve de Palaudàries, i les ermites de Sant Baldiri, de Sant Valerià i de Santa Justa i Santa Rufina.

i encara més a:
llam.cat/turisme



www.llicamunt.cat: A través de la web municipal podeu ampliar les informacions i consultar les activitats d'agenda. També s'hi pot consultar l'hemeroteca del butlletí i la informació sobre la reserva de publicitat.



Edició, redacció, fotografia, maquetació, correcció ortogràfica i distribució: Ajuntament de Lliçà d'Amunt (carrer d'Anselm Clavé, 73 · Telèfon: 938 415 225 · Fax: 938 414 175 · Adreça electrònica: ajuntament@llicamunt.cat · Web: www.llicamunt.cat · Facebook: www.facebook.com/llicamunt · Twitter: www.twitter.com/llicamunt · Instagram: www.instagram.com/llicamunt · Youtube: www.youtube.com/user/ajllicamunt · Horari: de dilluns a divendres, de 8 a 14h, i dilluns, de 16 a 19h)

Disseny de maqueta original: www.layout.cat

Impressió i manipulació: Editorial MIC · Tiratge: 7.000 exemplars · Paper: UPM MATT 60.0 grs/m²

Dipòsit Legal: B-48615-2007

notícies de l'Ajuntament

Cal restringir el consum d'aigua a 200 litres per persona i dia

El nostre municipi va passar, a principis de febrer, de situació de preemergència a emergència per sequera.

La Generalitat va decretar, el passat 2 de febrer, la fase d'emergència del Pla Especial de Sequera del sistema Ter-Llobregat, que inclou 202 municipis, un cop situat per sota del 16% de reserves, tal com estableix el pla. Lliçà d'Amunt és un d'aquests municipis que s'abasteixen de la conca Ter-Llobregat i que es troben en escenari d'emergència. En l'escenari d'emergència es preveuen una sèrie de restriccions amb l'objectiu d'optimitzar l'ús de l'aigua. En relació al consum d'aigua, aquesta fase, la més greu del pla de sequera, contempla tres estadis, en el primer, en el que ens trobem actualment, es limiten els litres a 200 per persona i dia, en el segon el consum màxim és de 180 litres i en el tercer, de 160 litres.

EMERGÈNCIA PER SEQUERA MESURES FASE I

- DOTACIÓ D'AIGUA PER PERSONA I DIA:** 200 L. (Inclouent activitats econòmiques i comercials)
- JARDINS, ZONES VERDES I GESPA:** Prohibit el reg, excepte per supervivència arbret públic*
- REG ESPORTIU:** Només per l'esport federat, aplicant mesures d'estalvi i compensació*
- PISCINES:** Prohibit omplir-les. Només compliment mesures esportives aplicant mesures d'estalvi i compensació i mesures temporals.
- CARRERS, CLAVELIERAM, FACANES I SIMILARS:** Prohibit netejar-los amb aigua potable.
- PONTS ORNAMENTALS:** Prohibit omplir-los.
- VEHICLES:** Prohibit netejar-los amb aigua potable.
- REG AGRÍCOLA:** Reduir-lo un 80% (se podrà autoritzar rams de reg de supervivència de conreus temporals).
- USOS RAMADERS:** Reduir-los un 50%. Granges: només per l'abastament i neteja dels animals i del recinte.
- USOS INDUSTRIALS:** Reduir-los un 25%.
- USOS RECREATIU:** Reducció del consum d'aigua en els usos recreatius (25% en cases, associacions i urbanes).

Per tant, si la sequera persisteix, les quantitats d'aigua que es poden utilitzar aniran baixant progressivament. Segons l'Agència Catalana de l'Aigua (ACA), el consum d'aigua de desembre de 2023 a Lliçà d'Amunt estava en 202,33 litres/habitant/dia. A banda d'aquesta limitació, la fase d'emergència també implica reduir en un 80% els usos agrícoles, 50% els ramaders i en un 25% els industrials i recreatius.

Cal fer un esforç per reduir el consum global a aquests llinars i evitar així tant possibles talls en l'abastament en alta per part d'ATL com la imposició de sancions al municipi per part de l'ACA. Per altra banda, recordem que l'Ordenança d'Estalvi d'Aigua estableix que infringir els usos prohibits i, en situacions d'excepcionalitat i emergència, superar un determinat llinar de consum, constitueix una infracció, que pot ser lleu,

EMERGÈNCIA 1 per sequera
restriccions d'aigua en els usos urbans per a municipis en estat d'emergència 1 dels sistemes Ter-Llobregat i Darnius-Boadella*

- VOLUM MÀXIM D'AIGUA PER HABITANT I DIA:** És volum màxim d'aigua que entra al dipòsit municipal per a l'abastament de la població no pot superar els 200 litres per habitant i dia (inclouent activitats econòmiques i comercials).
- NETEJA DE VEHICLES:** És prohibida la neteja de la carrosseria dels vehicles excepte si la neteja és resultat d'un accident o d'un incendi. Els vehicles no poden rebre un reg a la sequera vigent. En aquestes circumstàncies, la neteja es farà amb el mínim d'aigua indispensable. Es pot utilitzar aigua regenerada i aigua freda (1).
- NETEJA DE CARRERS I MOBILIARI URBÀ:** És prohibida la neteja amb aigua potable de carrers, oblongues, paviments, façanes i similars, ja siguin públics o particulars excepte si la neteja és resultat d'un accident o d'un incendi. Els vehicles no poden rebre un reg a la sequera vigent. En aquestes circumstàncies, la neteja es farà amb el mínim d'aigua indispensable. Es pot utilitzar aigua regenerada i aigua freda (1). Es permet la neteja d'aparcadors i fresques amb païssa i esponja.
- REG DE ZONES VERDES I JARDINS, PÚBLICS I PRIVATS:** Queda prohibit l'ús d'aigua per al reg de jardins i zones verdes, tant de jardines públics com privats, incloent:
 - Per la recuperació d'arbres i jardins florissos públics i es es de amb aigua regenerada o amb aigua freda (1).
 - El reg s'ha de fer en hores de baixa demanda, utilitzant la mínima quantitat d'aigua indispensable. S'ha d'indicar de manera visible l'origen de l'aigua utilitzada, no potable.
- REG ESPORTIU:**
 - El reg de camps esportius de gespa i altres superfícies que requereixin reg per a la pràctica normal de l'esport federat, es podrà dur a terme amb aigua regenerada i freda (1).
 - S'ha d'aplicar les mesures d'estalvi addicionals esmentades al volum d'aigua emprat en el reg, incloent a car al sanejament de l'aigua.
 - El reg s'ha de fer en hores de baixa demanda, utilitzant la mínima quantitat d'aigua indispensable. S'ha d'indicar de manera visible l'origen de l'aigua utilitzada, no potable.
- PISCINES PÚBLIQUES, PRIVADES, COMUNITÀRIES (inclou les d'establiment turístic):**
 - Està prohibit l'ompliment total o parcial de tot tipus de piscines. Només està permès el compliment parcial, utilitzant aigua en les quantitats indispensables per garantir la qualitat sanitària i que disposi de sistemes de recuperació d'aigua (1).
 - Piscines cobertes:** incloent el sistema d'abastament esportiu de la Generalitat de Catalunya, sempre que sigui un reactor d'estalvi equivalent al volum d'aigua utilitzat en el compliment d'abastament de dutxes o altres.
 - Piscines descobertes:** que s'utilitzen tot i fer per a la pràctica esportiva federada. Estan obligades a tenir les dutxes per compensar el seu ús.
- Fontes ornamentals:**
 - Està prohibit l'ompliment total o parcial de fonts ornamentals, fonts artístiques i altres elements d'ús estètic de l'aigua excepte els regis de fons en cas d'incendi o d'acció de la policia local, que es poden omplir amb la mínima quantitat d'aigua indispensable procedent de la regeneració o del fred (1).
- DUTXES A LES PLATJES:** Està prohibida l'ús de dutxes i instal·lacions per a la neteja dels cossos a les platges.
- PISTES DE GEL I ALTRES USOS TEMPORALS:** Està prohibida la realització d'usos lúdics, públics o privats, que comportin un consum superior al volum d'aigua susceptible de ser apta per al consum humà, com ara les pistes de gel temporals o d'ús lúdic, les banyes de recerca, els pools d'aigua o similars.
- ELIMINACIÓ DE POLS EN L'AIRE:** Està prohibida la utilització d'aigua per a l'eliminació de pols i neteja en suspensió a l'aire.

greu o molt greu. Aquests valors llinars de les infraccions estan determinats per un Decret d'Alcaldia. L'Ordenança d'Estalvi d'Aigua també estableix les multes que s'apliquen segons les infraccions. El 22 de març és el Dia Mun-

dial de l'Aigua, establert per l'ONU com a mitjà per centrar l'atenció en la importància de l'aigua com a recurs natural i promoure la gestió sostenible de l'aigua dolça, una diada que cada cop pren més importància.

Estalvi i eficiència en l'ús de l'aigua a la llar

LES AIXETES DE CASA



Tanquem les aixetes mentre no fem servir l'aigua. Una aixeta oberta raja a 10 l/min. Incorporem reductors del cabal, que redueixen el consum fins a un 50%.

EL DIPÒSIT DEL VÀTER



No fem servir el vàter com a paperera, atès que amb cada descàrrega s'aboquen entre 6 i 10 l d'aigua (i fins a 15 l, en certs models).

LA NETEJA A LA LLAR



Una rentadora antiga gasta uns 200 l d'aigua, mentre que una de baix consum només en gasta 50. Cal fer-la servir amb la càrrega completa, igual que el rentaplats.

EL REG



Instal·lar un sistema gota a gota a l'arrel de les plantes permet un reg localitzat i, a més, és un sistema excel·lent per al seu creixement. Al jardí podeu instal·lar un programador de reg.

DUTXA O BANY



Una banyera plena gasta uns 300 l, si ens dutxem en gastem uns 50. També hi ha dispositius reductors del cabal, que estalvien fins al 50% d'aigua.

PREPARAR ELS ÀPATS



Una bona part de l'aigua que utilitzem a la cuina la fem servir per netejar i rentar aliments, bullir o cuinar al vapor. Aquesta mateixa aigua podem fer-la servir per regar les plantes.

LA NETEJA DELS VEHICLES



No utilitzem la mànega per rentar el cotxe, ja que pot consumir fins a 350 l d'aigua. El més recomanable és portar-lo a un túnel de rentat.

Agència Catalana de l'Aigua

notícies de l'Ajuntament

Lliçà d'Amunt commemora el Dia Internacional de les Dones

L'Ajuntament ha organitzat una programació mensual per commemorar el Dia de la Dona Treballadora, que s'iniciarà el mateix divendres 8 de març.

La regidoria d'Igualtat, gènere i LGTBI ha coordinat la programació que l'Ajuntament ha organitzat per commemorar el Dia Internacional de les Dones, que començarà el mateix 8 de març i s'allargarà durant tot el mes.

ACTE CENTRAL

L'acte central del divendres 8 de març tindrà com a protagonista el lliurament del **Distintiu per la Igualtat de Gènere** a l'Ajuntament per part de l'Associació Forgender Seal. El Distintiu per la igualtat de gènere elaborat per l'Associació Forgender Seal és el primer segell de qualificació que reconeix i motiva els esforços dels governs locals per millorar la seva eficàcia, eficiència i qualitat en la implementació de la transversalitat de la perspectiva de gènere en la governança municipal. Per després d'aquest lliurament, que tindrà lloc a les 17.30 h a la Biblioteca Ca l'Oliveres, s'ha programat una **xocolatada** i un **teatre fòrum**, a la sala d'actes del mateix equipament, amb l'obra "Escolta'm" d'Impactat Intervencions teatrals, que ens farà reflexionar sobre l'educació en igualtat dels nostres fills i filles.

Aquest dia, des de les 17 h, a l'era de la biblioteca, el personal de l'Espai Can Godanya dinamitzarà una **activitat infantil i familiar** relacionada amb la Dona, on els i les participants hauran de dibuixar siluetes de dones importants de

la seva vida i dir-ne el perquè, i els nens i nenes integrants del Consell d'Infants oferiran un **taller de polseres de fil liles**.

MÉS PROPOSTES TEATRALS

En el marc del Dia de la Dona Treballadora també s'han programat dues obres de teatre més.

La companyia teatral Teatre de maleta representarà, el dissabte 16 de març a les 22 h a l'Ateneu L'Aliança, l'obra "**Ai, cony!**", un monòleg còmic que dona veu a les emocions, inquietuds i vivències de les dones del segle XXI. L'entrada és lliure.

Per altra banda, dins del cicle "Sortim a escena", s'ha programat una sortida per anar al Teatre Poliorama, el divendres 23 de març a les 23 h, per veure l'obra d'humor "**No me toques el cuento**" amb Les princeses Disney, que ens mostra com quatre princeses es rebel·len i exigeixen explicar l'altra banda del conte. La venda d'entrades tindrà lloc fins al 5 de març, a través del web municipal (llam. cat/8M24), al Casal de la Gent Gran del centre urbà i als Centres Cívics de Ca l'Artigues i Palaudàries. El preu és de 20 €. L'autocar sortirà a les 21 h des de davant de l'INS Lliçà.

ACTIVITATS DELS CENTRES CÍVICS

Amb motiu d'aquesta diada, la regidoria de Cohesió so-

cial i participació ciutadana ha adaptat la programació habitual dels Centres Cívics de la setmana del 5 al 10 de març a la temàtica Dona. A més, tindrà lloc una **sessió oberta a tothom del Taller de defensa personal** que es fa al Centre Cívic Palaudàries, el mateix divendres 8 de març a les 18 h, i també se n'ha programat una sessió al Centre Cívic Ca l'Artigues, el dijous 7 de març a les 19 h.

PROGRAMACIÓ DE LA BIBLIOTECA DEDICADA A LA DONA

Amb motiu del Dia Internacional de les Dones, la Biblioteca Ca l'Oliveres ha organitzat algunes activitats relacionades amb aquesta diada dins de la seva programació mensual.

Dins de l'activitat Contes al vol, s'ha programat un espectacle visual i musicat sobre igualtat de gènere i ecofeminisme que porta per títol "**Les aventures de la Libel·lulina**". Aquest espectacle, que tindrà lloc el dissabte 9 de març a les 11h, ens apropa a 8 històries de dones de diferents indrets que defensen la vida del planeta. L'espectacle està basat en l'àlbum il·lustrat *Libel·lulina. 8 històries de dones que cuiden el planeta* de Clara Serrat Alemany. L'activitat s'adreça a famílies amb infants a partir de 3 anys i per participar-hi cal inscripció prèvia a partir de l'1 de març. Per altra banda, dins del



ESCOLTA'M

— Teatre Fòrum —



Assumim realment l'educació en igualtat dels nostres fills i filles?



notícies de l'Ajuntament

Lliçà d'Amunt commemora el Dia Internacional de les Dones

L'Ajuntament rebrà el Distintiu per la Igualtat de Gènere que reconeix i motiva els esforços per millorar la implementació de la transversalitat de la perspectiva de gènere en la governança.

Club de lectura, la dinamitzadora de l'activitat, Marina Martori, conduirà un taller anomenat "**Les escriptores de les nostres vides**" on es parlarà de les escriptores que ens han marcat i que ens han impactat, que poden ser les escriptores de capçalera de tothom, i del valor literari que ha suposat la seva obra per a la història de la literatura. L'activitat, adreçada a adults, tindrà lloc el dimecres 13 de març a les 19 h i està oberta a tothom qui vulgui. Es recomana la inscripció prèvia a partir de l'1 de març.

A més, durant aquest mes de març, a la biblioteca hi haurà una exposició documental de llibres de feminisme, de dones escriptores i altres temes relacionats amb el Dia Internacional de les Dones.

SENSIBILITZACIÓ A INFANTS I JOVES

La regidoria d'Infància i joventut, dins del programa PIDCES (Punts d'Informació i Dinamització en els Centres d'Educació Secundària) farà una activitat de sensibilització als instituts, a l'estona del pati, el dimarts 5 i el dijous 7 de març. I, el mateix divendres 8 de març, de 17.30 h a 19.30 h, a l'Espai Jove El Galliner, hi haurà un **taller de xapes reivindicatives** adreçada a jovent des de 1r d'ESO fins als 29 anys.

Per la seva banda, els professionals de l'Espai Can Godanya dinamitzaran, del 4 al 7 de març, diferents activitats relacionades amb la commemoració del 8 de març entre els seus usuaris/

es (grups d'infants i joves) on donaran visibilitat a dones importants de la ciència, reflexionaran sobre la desigualtat en l'àmbit de l'esport i escriuran i dibuixaran missatges reivindicatius.

A les escoles bressol municipals Nova Espurna i Paludàries també es commemorarà el Dia Internacional de les Dones amb accions adaptades a la franja d'edat de l'alumnat.

VISIBILITZACIÓ DE LA JORNADA

Com cada any, els busos de Transports de Lliçà d'Amunt (TLA) circularan amb banderoles liles commemoratives de la diada. I a la façana de l'Ajuntament destacarà un cartell reivindicatiu.



Algunes dades

TREBALL: El salari brut anual és inferior per a les dones respecte dels homes en tots els tipus d'ocupacions.

FORMACIÓ: Les dones són considerades menys competents que els seus companys en assignatures tradicionalment vinculades als àmbits científics i tecnològics, tot i tenir notes comparables o superiors als homes.

SALUT: Les imatges estereotipades que contínuament s'emeten per tots els mitjans fan trontollar l'autoestima de les dones al llarg de tota la vida, posant en risc la seva salut i benestar.

CURES: El treball de cura i el treball domèstic els fan fonamentalment les dones sense remunerar.

DINERS: El fet que les dones assumeixin més càrregues de cures al llarg de la seva vida, tinguin feines més precàries i menys reconegudes, siguin majoritàries en les jornades parcials i cobrin menys que els homes per fer la mateixa feina o per feines d'igual valor són, entre d'altres, alguns dels factors que expliquen la feminització de la pobresa.

Observatori de la Igualtat de Gènere

notícies de l'Ajuntament

Els lliçanencs Xavier Moreno i Maia Parés, millors esportistes de l'any 2023

L'Ajuntament els va fer lliurament del premi en el marc de la 15 edició de la Nit de l'Esport, on es van reconèixer les entitats i esportistes del municipi que van aconseguir èxits esportius durant l'any 2023.

L'Ajuntament va reunir els i les esportistes locals, el passat dissabte 20 de gener a les 20.30 h a l'Ateneu L'Aliança, en una nova edició de la Nit de l'Esport.

En aquesta edició, la 15a, es va fer un reconeixement institucional a les entitats i esportistes del municipi que van aconseguir èxits esportius durant l'any 2023.

D'entre totes les categories de premis de la Nit de l'Esport, la categoria reina és la del Mèrit esportiu, que premia el i la millor esportista local d'entre totes les candidatures presentades i que atorga un jurat format pels tècnics i tècniques d'Esports dels Ajuntament de la Vall del Tenes.

El premi al millor esportista de Lliçà d'Amunt de l'any 2023 va ser per al jugador de handbol del Futbol Club Barcelona Xavier Moreno, que va ser Campió de Catalunya Cadet, Campió de la Copa del Rei, Campió d'Espanya de Clubs, Subcampió d'Espanya amb la Selecció Catalana i Campió d'Europa amb la Selecció Espanyola a Suècia. Moreno no va poder ser present a la gala i va recollir el premi la seva germana, però el jugador va donar les gràcies pel reconeixement a través d'un vídeo.

El premi a la millor esportista de Lliçà d'Amunt de l'any 2023 va ser per a l'atleta del Club Atletisme Canovelles Maia Parés, que va assolir múltiples marques, entre les quals: 1a del rànquing espanyol de 500 metres lliços a l'aire lliure i 1000 metres lliços sub 14, i 1a del rànquing català i 2a de l'espanyol en



600 metres lliços de pista coberta Sots 16 Femení. En la modalitat de Cross va ser: Campiona en el Campionat de Catalunya per equips, 3a en l'individual de Catalunya, Campiona del comarcal i del cross escolar, 1a classificada per equips i 4a de la general en el cross internacional ciutat de Granollers, líder espanyola i catalana de la prova del 1000 metres lliços i 6a del Campionat d'Espanya sub14 individual. També va batre tres Rècords de Catalunya: 600mll pista coberta, 600mll aire lliure i 500mll aire lliure.

L'Alcalde, Ignasi Simón, i la 1a Tinent d'Alcalde, Mariona Pedrerol, van ser els encarregats de lliurar els premis d'aquesta categoria reina. El regidor d'Esports, Marc Pallet, per una causa major, no va poder assistir a l'acte.

El format de la gala va ser similar al d'altres anys. La persona que va conduir la vetllada va donar la benvinguda i va donar pas a un vídeo que mostrava una visió general de l'esport al municipi. Seguidament, es va fer el lliurament de premis. I, l'Alcalde va fer el discurs de cloenda, que va donar pas a un còctel final a

peu dret per a totes les persones assistents.

En el seu discurs, l'Alcalde, Ignasi Simón, a més de l'esforç dels i les esportistes, també va destacar l'esforç dels pares i mares que acompanyen els fills i filles en la pràctica esportiva.

La Nit de l'Esport premia totes les persones que formen parts d'equips d'entitats o clubs esportius col·lectius que han ascendit de categoria i/o han aconseguit títols de campions en la seva categoria i totes les persones d'entitats o clubs d'esports individuals que han aconseguit títols de campions en la seva categoria i/o algun rècord.

En el marc d'aquesta festa també es donen els premis als equips que han aconseguit les tres primeres posicions a la Lliga de Lleure de Botxes que organitza anualment l'Ajuntament.

La Nit de l'Esport també premia les entitats esportives locals per a la promoció dels valors de l'esport com l'esforç i la superació, la formació esportiva d'infants i joves, el foment de l'esport femení, la promoció de la pràctica esportiva de lleure com a eina



Finalistes



de salut i de socialització o la difusió de Lliçà d'Amunt mitjançant grans esdeveniments esportius.

I, en algunes edicions, també es distingeixen les entitats esportives locals que celebren aniversaris (10è, 25è, 50è, 75è i centenari). I, la Comissió de Premis i Distincions de l'Ajun-

tament de Lliçà d'Amunt, amb representació de tots els partits polítics, pot incorporar mencions especials i reconeixements personals, i distincions per a la superació d'una situació adversa mitjançant l'esport.

Moltes felicitats a totes les persones premiades!

notícies de l'Ajuntament

Premiats 15a edició de la Nit de l'Esport



Premis al mèrit esportiu

- **El millor esportista:** Xavier Moreno del Futbol Club Barcelona
- **La millor esportista:** Maia Parés del Club Atletisme Canovelles

Premis a entitats i/o clubs d'esports col·lectius

- Sénior Femení del Club Bàsquet Lliça d'Amunt
- Infantil Masculí del Club Bàsquet Lliça d'Amunt
- Cadet Masculí del Club Bàsquet Lliça d'Amunt

Premis a entitats i/o clubs d'esports individuals

- Joan Comadran del BMX Vallès Club
- Mario Sinués de l'Amunt Club Ciclista
- Corredors del Club Patí Lliça d'Amunt:
 - Xavier Zarate
 - Lisa Cortie
 - Lucas Moutinho
 - Núria Iglesias

Premis de la lliga lliure de botxes

- 1r classificat: Can Marquès
- 2n classificat: Ca l'Atigues
- 3r classificat: CP Parets

Premis als valors esportius

Formació

- Club Esportiu Lliça d'Amunt
- Club Futbol Sala Vall del Tenes

Esdeveniments esportius

- Grup 24 Hores
- BMX Vallès Club

Premi a la igualtat

- Club Bàsquet Lliça d'Amunt
- Club Patinatge Artístic Lliça d'Amunt

Premi esport de lleure

- Unió excursionista de la Vall del Tenes
- Club Billar Lliça d'Amunt

Premi a l'esforç i superació

- Club Patí Lliça d'Amunt
- Amunt Club Ciclista
- Tennis taula L'Aliança



notícies de l'Ajuntament

Lliçà d'Amunt acull la passejada del cicle "A cent cap als 100"

El nostre municipi acollirà els grups dels municipis amb els quals comparteix les passejades aquesta temporada: Puig-reig, Begues i Santa Coloma de Gramanet.

Lliçà d'Amunt serà l'amfitrió, el proper dijous 14 de març, de la passejada dels grups amb els quals comparteix les passejades del cicle "A cent cap als 100" aquesta temporada: Puig-reig, Begues i Santa Coloma de Gramanet, una passejada on també participaran l'Alcalde, Ignasi Simón, i el regidor d'Esports, Marc Palet, que donaran la benvinguda a les persones participants a l'arribada al poble i hi compartiran el trajecte.

La passejada lliçanenca, en la qual participaran unes dues-centes persones entre els quatre municipis, s'iniciarà a les 10 del matí des del Pavelló d'Esports i transcorrerà per camins i espais del centre urbà i del camí fluvial del Tenes. Serà un recorregut de 8 quilòmetres aproximadament, que finalitzarà al migdia en el mateix punt de sortida i donarà pas a un dinar de germanor.

La passejada estarà controlada, en tot moment, per la Policia local, Protecció Civil i el personal de la regidoria d'Esports, que s'encarregarà de coordinar l'activitat física dels participants i, finalment, de realitzar els estiraments.

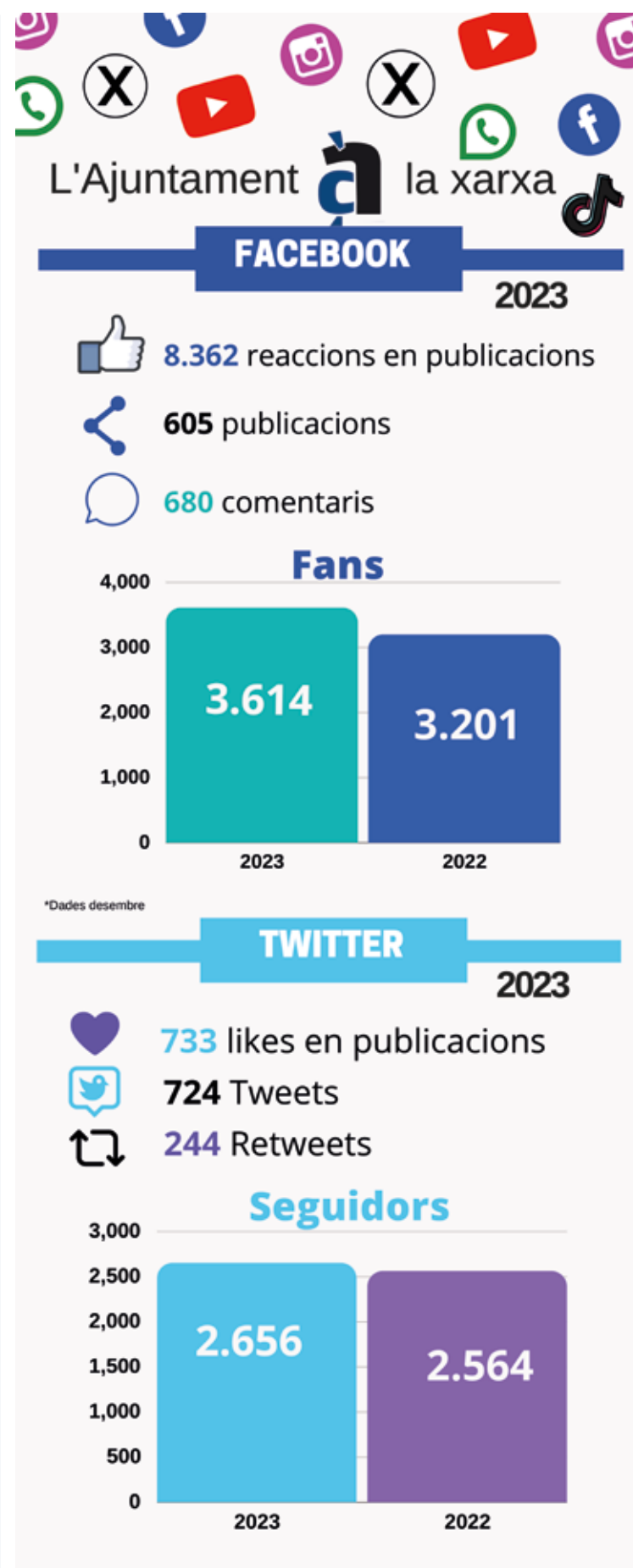


Aquesta serà la quarta i darrera sortida que fa el grup de les passejades de Lliçà d'Amunt, que formen una cinquantena de persones, en el cicle "A cent cap als 100" d'aquesta temporada. La primera passejada es va fer a Puig-reig el passat 29 de novembre, la segona va ser a Begues el 25 de gener i la tercera va ser el 22 de febrer a Santa Coloma de Gramanet. Quan acaba cada temporada, a la primavera, també se celebra una cloenda del cicle.

En aquestes passejades pot participar la gent gran que realitza activitat física al Pavelló d'Esports o bé als Centre Cívics de Ca l'Artigues o Palaudàries.

El programa "A cent cap als 100"

"A cent cap als 100" és un cicle de passejades adreçades a la gent gran que pertany al Programa esportiu local d'activitats d'esport, salut i qualitat de vida de la Diputació de Barcelona. En el marc d'aquest cicle, la Diputació i ajuntaments de la província de Barcelona, com el de Lliçà d'Amunt, conviden a les persones a partir de 60 anys a participar d'aquesta iniciativa que promou l'intercanvi entre municipis i que fomenta l'afició a les caminades, així com les relacions interpersonals en un ambient natural adaptable a les necessitats de cada participant.



Aquí pot inserir la seva publicitat

notícies de l'Ajuntament

Celebració de la Setmana de l'Activitat Física i de l'Esport

El 6 d'abril és el Dia Mundial de l'Activitat Física i de l'Esport i, per celebrar-ho, la regidoria d'Esports ha organitzat, per segon any consecutiu, una setmana plena d'activitats esportives i saludables per a totes les edats.

PROGRAMACIÓ:

DIMARTS 2

Fira Esportiva Escolar

Adreçada a l'alumnat de 1r i 2n de Primària

Horari: de 9 h a 13 h

Lloc: Pavelló d'Esports

Els alumnes de primer i segon de Primària de les tres escoles del municipi, uns 220 nens i nenes, participaran en aquesta activitat que els mostrarà l'oferta esportiva de Lliçà d'Amunt de la mà de les pròpies entitats que el desenvolupen: futbol, bàsquet, futbol sala, patinatge artístic, karate, bmx, pàdel i tennis, entre altres. També se'ls oferirà un taller de salut i esport.

DIMECRES 3

Activitat física

Adreçada a la gent gran

Horari: de 10 h a 11.30 h

Lloc: Pavelló d'Esports

Inscripció: l'entrada és lliure, no cal reservar

Els monitors i monitores del gimnàs municipal realitzaran una activitat dirigida orientada a la gent gran per fer activitat física en un ambient relaxat i social. Es faran exercicis de mobilitat, de tonificació i posturals, per millorar la salut i passar-ho bé. Per fer l'activitat cal dur tovallola i aigua.

DIJOUS 4

Cardiotono

Adreçat a joves i adults

Horari: de 9.30 h a 11 h

Lloc: Plaça de Julià Martí i



Pou

Inscripció: al Pavelló d'Esports o al web municipal (llam.cat/setmanaesport24) (45 places)

És una activitat dirigida per entrenar el cardio i la tonificació de forma moderada i intensa. Per fer l'activitat cal dur tovallola i aigua.

Tonificació

Adreçada a joves i adults

Horari: de 19 h a 20 h

Lloc: Plaça de Julià Martí i Pou

Inscripció: al Pavelló d'Esports o al web municipal (llam.cat/setmanaesport24) (45 places)

És una activitat dirigida per tonificar mitjançant exercicis amb el propi pes i amb accessoris com manuelles. Per fer l'activitat cal dur tovallola i aigua.

DIVENDRES 5

Caminada

Adreçada a adults i gent gran

Horari: de 10 h a 12 h

Lloc de sortida: Pavelló d'Esports

Inscripció: l'entrada és lliure, no cal reservar

La millor manera de conèixer l'entorn i connectar amb la natura és sortir a caminar i deixar-se portar pels camins del poble. En aquesta caminada, amb dos recorreguts per escollir segons el nivell, es descobrirà el camí fluvial d'una forma animada i relaxada. Cal dur una ampolla d'aigua, una gorra i protector solar.

lloga

Adreçat a tothom

Horari: de 16 h a 18 h

Lloc: Pista poliesportiva de Can Farell

Inscripció: al Pavelló d'Esports o al web municipal (llam.cat/setmanaesport24)

En aquesta activitat es faran postures que ajuden a enfortir, estirar i relaxar el cos, acompanyades d'una respiració conscient. Amb aquesta pràctica es millora físicament, mentalment i espiritualment.

DISSABTE 6

Caminada

Adreçada a tothom, però sobretot a famílies

Hora: 10 h



L'Ajuntament de Lliçà d'Amunt a la xarxa

INSTAGRAM

2023



33.169 likes en publicacions

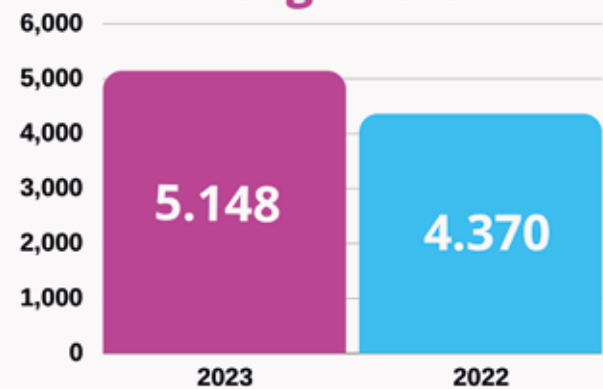


204 publicacions



472 comentaris

Seguidors



YOUTUBE

2023



7.465 visualitzacions

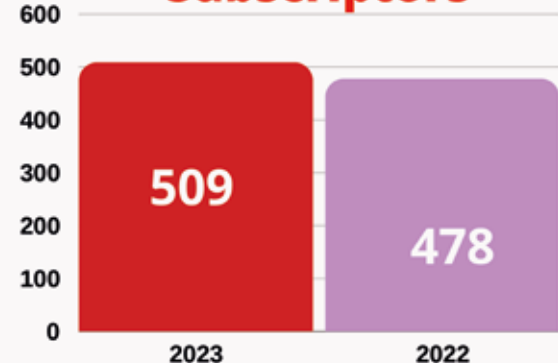


81.775 impressions



886,30 temps de visualització (hores)

Subscriptors



Lloc de sortida: Aparcament de la Piscina Municipal

Inscripció: web municipal (llam.cat/setmanaesport24)

En aquesta caminada es presentarà el joc d'enigmes que s'ha elaborat a llarg del camí

fluvial del Tenes, on seguint l'itinerari tot jugant es pot descobrir un munt de coses sobre el medi natural, cultural, patrimonial i turístic, entre altres, de Lliçà d'Amunt. Cal dur calçat adequat per caminar i aigua.

notícies de l'Ajuntament

Avançament del període d'inscripció als Casals d'Estiu

També canvia el procediment d'inscripció i s'actualitzen els preus.

Les regidories d'Esports i d'Infància i Joventut estan preparant el Casal d'Esports, el Casal d'Estiu i el Casal Jove, que tindran lloc del 25 de juny al 26 de juliol. Aquest any, l'Ajuntament ha avançat les inscripcions, que es realitzaran de l'1 al 28 d'abril, ambdós inclosos. El procediment d'inscripció també ha variat respecte a l'any passat i les inscripcions s'han de fer a través del web

municipal.

L'oferta és la mateixa: el Casal d'Esports en tres seus, l'Institut Escola Miquel Martí i Pol, l'Escola Rosa Oriol i Anguera, i el Pavelló Municipal d'Esports; el Casal d'Estiu; i el Casal Jove.

També han canviat els preus, que s'han actualitzat després d'anys sense modificar-se. A més, als preus generals s'aplica una bonificació del 20% per a empadronats/des



a Lliçà d'Amunt, que també poden beneficiar-se de descomptes i ajudes. En el proper butlletí trobareu tota la informació completa.

Treballa als Casals d'Estiu

L'Ajuntament realitzarà un procés de selecció de monitors/es i coordinadors/es d'activitats en el lleure i d'activitats esportives per al Casal d'Esports, el Casal d'Estiu i el Casal Jove. Aquest procés de selecció es farà a través de concursos de mèrits i, si el tribunal ho creu convenient, una entrevista personal. Els mèrits que es valoraran són: l'experiència professional, la formació, les titulacions acadèmiques i altres titulacions en el camp esportiu

i d'activitats de lleure i joves, entre altres.

Les instàncies per sol·licitar prendre part en el procés selectiu, en les quals els aspirants hauran de manifestar que compleixen totes i cadascuna de les condicions exigides, s'han de presentar en el termini de 20 dies hàbils a comptar a partir de l'endemà de la darrera publicació de la convocatòria als diaris oficials. Aquest període de presentació de sol·licituds està previst que sigui

de l'1 al 28 de març, ambdós inclosos.

Les condicions exigides a la convocatòria i la documentació que cal adjuntar amb la instància de sol·licitud les trobareu a l'apartat Convoca del web municipal: llac.cat/convoca.

Acabada la qualificació dels aspirants, es publicaran els resultats, per ordre de puntuació obtinguda a l'e-tauler i a l'apartat Convoca del web municipal.

L'Alcalde, president de l'àrea d'Esports de la FMC

La Federació de Municipis de Catalunya (FMC), en la reunió del Comitè Executiu celebrada el passat 22 de gener, va aprovar l'estructura organitzativa, dividida en àrees de temes específics. Cada àrea està presidida per un membre del Comitè Executiu. Les tres primeres àrees (Presidència, Territori i Regeneració Urbana, i Ac-

ció Climàtica), per la seva complexitat, s'estructuren en comissions, que estan presidides també per alcaldes i alcaldesses del Comitè Executiu.

L'Alcalde de Lliçà d'Amunt, Ignasi Simón, membre del Comitè Executiu de la FMC, és el president de l'àrea d'Esports.

Amb aquesta nova gover-

ESPORTS



Ignasi Simón
President
Alcalde de Lliçà d'Amunt

nança de l'entitat es vol impulsar el debat i la participació dels electes locals en la promoció i la defensa de l'autonomia local.

L'Ajuntament la xarxa

TIK TOK 2023

541 likes

243 seguidors

26 publicacions

SEGUIR

[@llicamunt](https://www.tiktok.com/@llicamunt)

WHATSAPP 2023

241 seguidors

12 publicacions

10 reaccions

UNIR-ME

llac.cat/canalwhatsapp

Aquí pot inserir la seva publicitat

notícies de l'Ajuntament

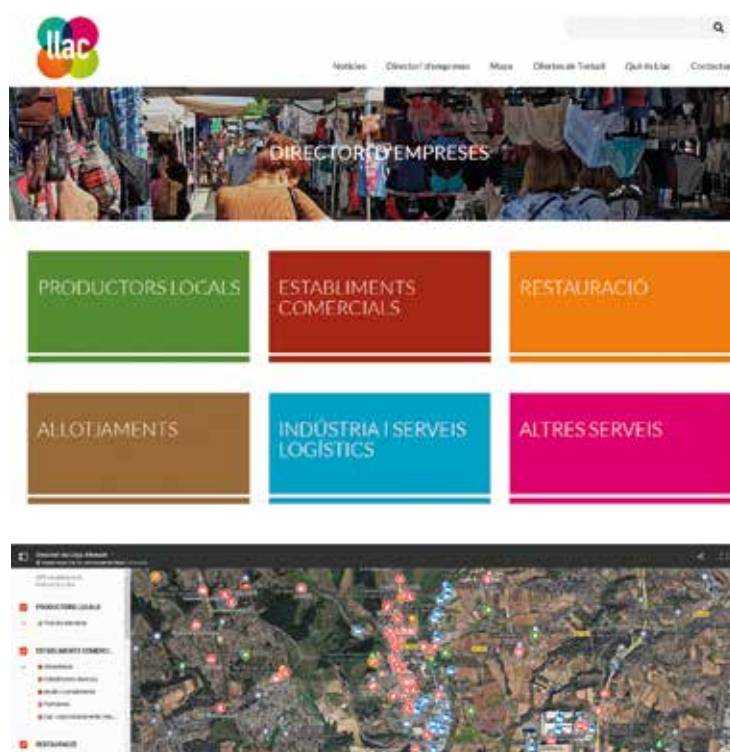
Millora del web de promoció econòmica

A més del directori d'empreses del municipi, s'ha habilitat un mapa de geocalització dels negocis.

L'any 2011 va néixer LLAC (www.llam.cat), una pàgina web de l'Ajuntament per donar a conèixer els comerciants i professionals de Lliçà d'Amunt, on l'any 2015 es va incorporar el teixit productiu local.

Enguany, aprofitant les oportunitats que ofereixen les TIC, a més del propi directori d'empreses del municipi, s'ha habilitat un mapa de geocalització dels negocis fent servir l'eina My Maps de Google. Per poder introduir aquesta millora, es va realitzar un treball de camp per identificar tots els negocis que disposen de local, ja sigui al centre, als barris o als polígons d'activitat econòmica.

Aquells professionals/autònoms sense local han estat els més difícils d'identificar, donat que, a més de no disposar d'un espai físic, no requereixen de llicència municipal d'activitats per operar. Per això, la regidoria de Promoció econòmica fa una **crida als professionals/autònoms** que no trobin el seu negoci al



director, perquè emplenin el formulari d'inscripció que trobaran a la primera plana del web.

Els negocis, prop de 300, s'han separat en sis categories (Productors locals, Establiments comercials, Restauració, Allotjaments, Indústria i serveis logístics i Altres serveis), que tenen subcategories.

LLAC s'articula com una guia comercial, però conté moltes més utilitats: ofereix ofertes setmanals, vals descompte, borsa de treball mancomunada, notícies relacionades i campanyes de promoció que impulsen els propis comerciants.

Busquis el que busquis, troba-ho al municipi a través de www.llac.cat!

Contracte juvenil subvencionat

El Departament d'Empresa i Treball de la Generalitat, a través del Servei d'Ocupació de Catalunya i amb el cofinançament del 40% del Fons Social Europeu Plus, va atorgar una subvenció de 43.225 euros a l'Ajuntament de Lliçà d'Amunt per al foment de l'ocupació de persones joves.

Aquesta subvenció s'ha destinat a la contractació d'un/a Tècnic/a de Medi Ambient a jornada completa durant un

període de 12 mesos.

La persona seleccionada es va incorporar a treballar el passat mes de febrer a través d'un contracte formatiu per a l'obtenció de la pràctica professional.

Concretament, aquesta subvenció estava destinada a la contractació de persones joves més grans de 16 anys i menors de 30 anys inscrites com a persones demandants d'ocupació no ocupades i registrades al Fitxer del Sis-

tema Nacional de Garantia Juvenil amb la condició de beneficiàries. L'objectiu és incentivar la contractació de persones joves i que aquestes obtinguin una experiència laboral adequada al seu nivell d'estudis o formació.



15 de març, Dia Mundial del Consum Responsable i dels Drets dels Consumidors



El Dia Mundial del Consum Responsable se celebra el 15 de març i vol conscienciar la ciutadania sobre les seves compres i l'impacte mediambiental que tenen els nostres hàbits de consum.

Aquest mateix dia se celebra el Dia Mundial dels Drets dels Consumidors que promou la difusió dels drets fonamentals que assisteixen als consumidors de tot el món, exigint la seva protecció i respecte davant dels abusos dels mercats.

Recordem que la ciutadania té al seu servei l'Oficina Municipal d'Informació a les Persones Consumidores (OMIC) que atén gratuïtament les reclamacions de particulars i de microempreses de menys de 10 treballadors contra empreses

COM FER UNA RECLAMACIÓ

- 1 Demana el full oficial de reclamacions a l'establiment
- 2 Familiaritza't amb el full. Exposa de manera clara el fet i què demanes
- 3 Les empreses de serveis bàsics tenen serveis directes i gratuïts d'atenció al client. Truca'ls i demana'ls el número d'incidència.
- 4 Les empreses tenen un termini màxim de 30 dies per respondre
- 5 Si no reps resposta o la que t'ha donat no et satisfà, demana hora a l'OMIC (938415225)

de serveis bàsics i aquelles altres que hagin vulnerat els seus drets com a consumidors. L'OMIC està situada a l'edifici de l'Ajuntament i atén els dimarts, de 9 a 13 h, en hores concertades.



Laboratori sobre rodes a les escoles bressol



A les escoles bressol municipals es va dur a terme, el passat mes de gener, l'activitat LAB-03/Laboratori sobre rodes, organitzada per la Universitat de Manresa.

En un inici, era una activitat pensada per a les estances de grans, però tant els petits com els lactants també van poder gaudir d'aquesta proposta amb uns panells arranjats de terra que convidaven a experimentar, tocar i mani-

pular.

Per al grup de 2-3 anys es va proporcionar un espai molt ben pensat, acollidor i educatiu, a partir de quatre panells amb politjes, imants, taulells de panys i un petit espai per gaudir de la sorra. La ciència és una eina per descobrir el món i aquestes són propostes pensades per proporcionar experiències riques i suggeridores als infants a partir de l'acció

autònoma i la iniciativa personal.

Un matí diferent, on amb la ciència i la tecnologia de rere fons, es va passar una estona de joc, concentració i descoberta molt interessant. Per tal de portar a terme aquesta activitat, les mestres de les escoles van anar a una petita xerrada prèvia sobre el material que es faria servir i com es realitzaria l'activitat.



Portes obertes als centres educatius

Les preinscripcions escolars per a educació infantil (3-6 anys) i educació primària tindran lloc del 6 al 20 de març, i per a educació secundària obligatòria, del 8 al 20 de març.

Prèviament, els centres educatius organitzen jornades

de portes obertes.

Després de les primeres jornades el passat mes de febrer, les jornades del març seran: el dissabte 2 de març, de 10 a 12 h, a l'Escola Els Picots, i el dilluns 11 de març, de 17 a 19 h, a l'INS Lliçà.

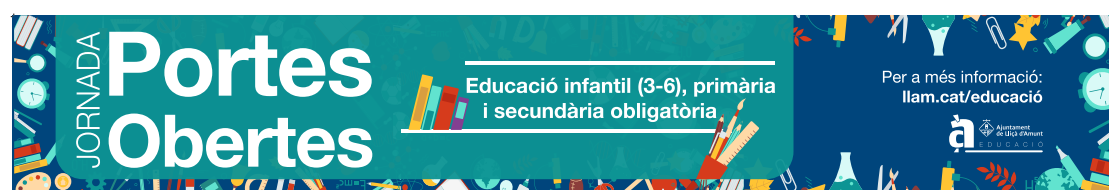
La regidoria d'Educació re-

comana trucar als centres educatius per confirmar la visita:

- Escola Els Picots: 93 841 56 05

- INS Lliçà: 93 841 66 25

Per a més informació, podeu posar-vos en contacte amb cada centre escolar.



“Niu de lletres”

L'escola bressol Palaudàries ha iniciat un projecte de lectura anomenat “Niu de Lletres” dirigit a les famílies de l'escola bressol i als usuaris del Centre Cívic.

Sota el lema “Deixa un llibre i agafa'n un altre”, el projecte consisteix a oferir un intercanvi gratuït de llibres.

Les persones poden agafar un llibre, conte, revista... d'un espai situat al vestíbul de l'escola bressol i el centre cívic, i endur-se'l a casa; un cop llegit, el poden tornar a



deixar al mateix lloc o portar-ne un de nou perquè una altra persona en pugui gaudir.

L'objectiu és fomentar tant la lectura com la cultura de l'intercanvi i la reutilització d'objectes.

Els usuaris de l'Espai Can Godanya treballen l'assetjament i la salut

Durant l'inici del 2n trimestre del curs escolar, al servei socioeducatiu Espai Can Godanya es van dur a terme diverses activitats relacionades amb l'assetjament escolar i el ciberassetjament, tant per al grup d'infants com per al de joves.

Per altra banda, durant el mes de febrer, amb el grup d'infants es va profunditzar sobre la importància dels hàbits d'higiene i saludables, així com de la salut en general.

Amb el grup de joves, cal destacar els tallers realitzats sobre l'ús i l'abús de pantalles, i les dues sessions sobre salut sexual.

Els professionals de l'Espai Can Godanya donen les gràcies a les famílies, infants i joves participants d'aquest servei socioeducatiu perquè cada dia estan més avinguts/des i tenen una major implicació.

L'Espai Can Godanya, destinat a infants i joves d'entre 6 i 18 anys derivats de la regidoria d'Acció social, té com a objectiu oferir temps i lloc de coincidència, reunió, trobada i descobriment que faciliti gradualment el creixement i



benestar individual i col·lectiu; en definitiva, un lloc de relació i acompanyament personal i social, que intervingui directament en l'educació i en la creació d'hàbits saludables per a la seva correcta inclusió en la societat.

notícies de l'Ajuntament

Pati obert a l'escola bressol Nova Espurna

El projecte "Patis oberts", que permet gaudir de nous espais per a la pràctica esportiva de lleure a l'aire lliure, s'amplia amb la incorporació del pati de l'escola bressol Nova Espurna.

Tots els barris disposen d'una zona esportiva oberta on poder practicar esport a l'aire lliure i l'Ajuntament, l'any passat, va estrenar el projecte "Patis oberts" per trobar solucions a la falta d'espais similars al centre urbà.

Aquest projecte permet gaudir de zones d'equipaments escolars i esportius en horari no lectiu.

D'aquesta manera, a més de les 17 pistes poliesportives als barris, el jovent i els infants poden practicar esport de lleure a les instal·lacions esportives exteriors de l'INS Lliçà, a la pista de futbol de gespa artificial "La bombonera", a la pista exterior del Pavelló d'Esports i, a partir d'ara, al pati de l'escola bressol municipal Nova Espurna, que està disponible els divendres, de 17 a 19 h.

La incorporació d'aquest pati al projecte forma part del Pla Local d'Educació, EDUC360.

El curs passat es va unir el



pati de l'escola bressol amb el parc infantil del costat, a través d'una construcció in-

fantil, per tal d'ampliar l'espai de joc pensant ja en aquest projecte de "Patis oberts".

Xerrada educativa

El segon taller d'aquest any del Programa de formació i suport a les famílies està adreçat a famílies amb fills i filles a partir dels 16 anys, i porta per títol "I després de l'ESO, què?".

Aquest taller, a càrrec de l'orientadora acadèmica i laboral de l'Ajuntament, Raquel Ro-

dríguez, tindrà lloc el dilluns 18 de març, a les 17.30 h, de forma telemàtica.

Totes les activitats del Programa de formació i suport a les famílies són gratuïtes i obertes a tota la població. Per participar-hi, és imprescindible inscriure's prèviament al web municipal.



Activitats de la Biblioteca

Aquest mes de març, la Biblioteca Ca l'Oliveres ha organitzat un Laboratori de Lectura especial per celebrar el Dia Mundial de la Poesia i un taller de poesia visual, que completa la programació dedicada a aquest àmbit. També hi haurà tallers per aprendre a elaborar una mona de Pasqua i per saber com funciona una impressora, entre altres activitats.

Celebració del Dia Mundial de la Poesia

L'any 1999 es va proclamar per primera vegada que el dia 21 de març seria el Dia Mundial de la Poesia.

La Institució de les Lletres Catalanes i la Federació Catalana d'Associacions i Clubs Unesco promociónen aquesta celebració tant en el nostre territori com a la resta d'Europa i del món amb l'elecció d'un poeta i un poema seu per a l'ocasió. Enguany el poeta escollit és Francesc Vicent Andrés Estellés, de qui es commemora el centenari del naixement, amb el seu poema "M'he estimat molt la vida".

La Biblioteca Ca l'Oliveres oferirà un Laboratori de Lectura per celebrar aquesta diada.

Els laboratoris són espais de trobada familiar on infants i adults descobreixen llibres vinculats a la idea central d'aquest i, posteriorment, desenvolupen alguna proposta que permet apropar-se a elements destacables dels llibres.

En aquesta ocasió, el laboratori porta com a títol "La màgia de les paraules" i un dels seus objectius és afinar la mirada poètica i descobrir les possibilitats lúdiques del llenguatge:

"Alguna vegada t'has quedat sense paraules?"

"Per a què serveixen les paraules?"

"En podem inventar de noves?"

"Podem jugar amb elles i regalar-les?"

"En Frederick és un poeta, ell fa màgia amb les seves paraules i il·lumina els dies dels seus companys i companyes. Tu també pots fer màgia?"

"Acompanya a en Frederick i regaleu poesia."

Us animem a participar-hi i a construir els vostres objectes poètics i descobrir lletres molt trapelles que canvien, espècies extraordinàries, bitxopoemes i molta poesia divertida.

El Laboratori de Lectura "La màgia de les paraules" tindrà



lloc el mateix dijous 21 de març, a les 17:30 h, a la biblioteca. L'activitat, adreçada a famílies amb infants a partir de 6 anys, estarà dinamitzada per Rosa Puigdomènech, especialista en literatura infantil i juvenil.



Taller: Com funciona una impressora 3D?

La Biblioteca Ca l'Oliveres disposarà durant els mesos de març i abril d'un laboratori portàtil tecnològic en impressió 3D en el marc del programa BiblioLab que ofereix la Gerència de Serveis de Biblioteques de la Diputació de Barcelona a les Biblioteques de la Xarxa i que neix amb la voluntat d'apropar la cultura maker a les biblioteques i al seu públic.

Es tracta d'un laboratori de creació que permet a la ciutadania experimentar amb la tecnologia de la impressió 3D amb l'objectiu de potenciar la creativitat, fent de la biblioteca un espai d'aprenentatge, d'experimentació i de creació de nou coneixement de forma col·laborativa.

Per altra banda, totes aquelles persones que vulguin conèixer el funcionament d'una impressora 3D, sense cap coneixement previ, poden inscriure's al taller "Com funciona una impressora 3D?" que es farà a la Biblioteca Ca l'Oliveres el dilluns 11 o 18 de març (per determinar) de 18 h a 20 h.



El propòsit del taller és que les persones usuàries puguin ser autònomes i fer servir la impressora 3D com a préstec i sota la supervisió del personal bibliotecari. Per tant, en aquest taller s'ensenyarà a fer servir una impressora 3D+ i les seves parts i possibles problemes que es poden trobar quan imprimeixen. A part, també es mostraran algunes pàgines web on es poden trobar plantilles i recursos per imprimir i diferent programari que serveix per dissenyar figures en 3D. Un taller enfocat al funcionament de la impressora 3D i no al disseny 3D. Les places són limitades i cal inscripció prèvia a partir de l'1 de març.

Com fer una mona de xocolata

Dins de l'activitat "L'hora del vermut a la Biblioteca Ca l'Oliveres", el dissabte 2 de març, a les 12 h, es portarà a terme un taller on s'explicarà com fer una mona de xocolata.

En aquest taller s'explicaran els orígens de la mona de Pasqua (fins a l'actual de xocolata), el procés per fer una mona, com escollir els tipus

de xocolata, i el temperament d'aquesta.

Els assistents podran fer una cata dels diferents tipus de xocolata. També s'explicarà i es mostrarà com moldejar la peça i desenmotllar, juntar i polir les peces i, si hi ha temps, com pintar-la.

L'activitat anirà a càrrec d'Ona Casals, titulada per l'escola de pastisseria Hoff-

man de Barcelona. Adreçat a joves i adults. Cal fer inscripció prèvia a la biblioteca.



**Lab portàtil
impressió 3D**

**Aquí pot inserir
la seva publicitat**

notícies de l'Ajuntament

La poesia visual com a protagonista

CONCURS "BENVIST"



Durant tot el mes de març i fins el 5 d'abril es poden presentar obres de poesia visual a la 2ª edició del Concurs de poesia visual "Benvist" organitzat per l'Ajuntament. Es poden consultar les bases a la web de l'Ajuntament, www.llicamunt.cat.

La participació al concurs consisteix en crear una obra de poesia visual (creació poètica i experimental basada en recursos visuals) i realitzar una fotografia d'aquesta obra creada (fotopoema). Hi pot participar qualsevol persona major de 12 anys. Hi ha dues categories: Juvenil, de 12 a 17 anys, i Adults, majors de 18 anys.

La temàtica és "La Sequera". Els treballs/obres s'han d'enviar en format PDF a l'adreça electrònica llam.concursbenvist@llicamunt.cat. En el correu s'hi ha de fer constar el títol de l'obra i la categoria a la qual es presenta i s'hi han d'adjuntar dos arxius: el primer, únicament amb l'obra, i el segon, també en format PDF, amb les següents dades: Títol de l'obra concursant, nom complet de l'autor/a, adreça completa, telèfon de contacte i correu electrònic.

En la categoria d'Adults (majors de 18 anys) s'atorgaran els següents premis:

- Primer premi de 300 euros
- Segon premi de 200 euros

- Tercer premi de 100 euros
En la categoria Juvenil (de 12 a 17 anys) hi haurà un únic premi per a l'obra premiada:
-Un val de 100 € per gastar a qualsevol de les botigues FNAC, i un val de 50 € per gastar a La Botiga de Lliçà d'Amunt.

LA BIBLIOTECA, UN ESPAI PER CREAR

La biblioteca és un espai idoni. Si vens et deixarem una sala tancada només per a tu, i una caixa de llum per fer la fotografia del teu poema visual.

TALLER: FEM POESIA VISUAL

Per a totes aquelles persones que volen endinsar-se en el món de la poesia visual i aprendre a fer un fotopoema, la biblioteca ha programat un taller el dissabte 16 de març d'11:30 a 13:30h, adreçat a joves i adults. Places limitades. Inscripció prèvia a partir de l'1 de març.

Es tracta d'una activitat fotogràfica i narrativa, per descobrir la relació entre les imatges i la paraula, tot veient treballs de poesia visual diversos, endinsant-nos en un món ple d'objectes i paraules que no deixaran de sorprendre'ns. Es mostraran imatges de Joan Brossa i de Chema Madoz per inspirar als participants, i es donaran pautes fotogràfiques per retratar objectes i fer una composició interessant, el seu poema visual.

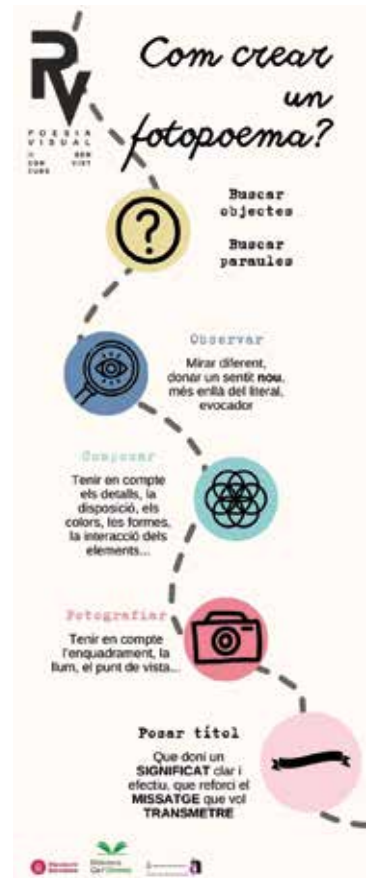
Els participants han de portar qualsevol càmera digital amb les bateries carregades i les memòries buides; si no en

tenen cap, poden fotografiar amb el mòbil. També han de portar una capsa amb diversos objectes personals petits o mitjans.

A càrrec de Mon Casas, de ClicMe, un col·lectiu format per Eugènia Ortiz i Montse Casas que entén la fotografia i el medi fotogràfic com a eines d'aproximació i reflexió dels nostres entorns. El seu propòsit és crear espais per l'experimentació i el pensament fotogràfic, on els participants descobreixin, integrin i produeixin recursos creatius. Els seus tallers també busquen l'adquisició dels coneixements bàsics del llenguatge visual i narratiu de les imatges i el treball conceptual i estètic de la fotografia. Els participants acaben experimentant els principis físics, químics i plàstics de la fotografia i les noves tecnologies del mitjà fotogràfic.

TALLERS DE POESIA VISUAL AMB ELS INSTITUTS

Durant els mesos de gener i febrer es va treballar la poesia visual amb els instituts. Des del mateix centre es va donar la part teòrica als alumnes de 3r de secundària, donant a conèixer aquest gènere creatiu i experimental i els seus autors, com Joan Brossa i Chema Madoz. I després es va fer una sessió pràctica a la biblioteca, de la mà dels poetes visuals Miquel Àngel Mercader i Guillem Dotú, que els van fer una visita guiada a les seves obres exposades a la biblioteca, i els van animar a crear un poema visual per grups dedicat al tema de la sequera. Finalment, des de l'Institut s'ha animat perquè presentin l'obra creada a la 2a edició del Concurs de poesia visual "Benvist" organitzat per la biblioteca, a la categoria de joves.



Exposició "Compost"

Aquesta exposició de l'Agència de Residus de Catalunya consta de les set lletres que formen la paraula COMPOST i es tracta d'una mostra informativa sobre el cicle de la matèria orgànica i els beneficis del compostatge.

A través d'aquestes lletres podrem conèixer molts aspectes del compost com les seves característiques, les matèries primeres, els seus usos, les milleres que aporta als nostres sòls i els seus beneficis mediambientals. Aquesta exposició, de caràcter itinerant, és un instrument més per fomentar i potenciar



la sensibilització ambiental a Catalunya, una nova eina de conscienciació sobre els beneficis de la utilització de compost com a fertilitzant a l'agricultura i en la jardineria, per tal de fomentar l'economia circular i la visió dels residus orgànics com a recursos. Estarà a la biblioteca del 18 al 23 de març.



Utilització de contenidors per part de foranis

Aquesta pràctica, que és una infracció, té costos per l'Ajuntament.

Des de fa uns 5 anys, quan Santa Eulàlia de Ronçana va recuperar la recollida porta a porta de les escombraries, els contenidors de la zona de la Cruïlla de Lliçà d'Amunt estan rebent residus de ciutadania d'aquest poble veí, que no poden utilitzar els contenidors de residus de Lliçà d'Amunt ja que no hi estan domiciliats ni paguen la taxa de residus del nostre municipi.

La gestió d'aquests residus foranis té un cost per l'Ajuntament del nostre poble, al qual se suma el de la retirada de residus que es deixen fora dels contenidors. El volum de residus que s'acumula en aquesta zona és desproporcionat respecte als domicilis i establiments

comercials que n'han de fer ús i fa que es desbordin els contenidors i creïn una situació d'incidència permanent, provocant uns serveis extraordinaris de neteja de l'indret i generant despeses pel nostre municipi.

Per això, l'Ajuntament va modificar l'ordenança municipal per poder aplicar sancions en aquests casos i la Policia local n'ha posat diverses. Aquesta pràctica es considera una infracció de l'Ordenança municipal de policia i bon govern (article 95) que està sancionada amb 150 euros.

També es van col·locar rètols informatius i, durant l'època de Nadal, es va fer una campanya informativa sobre la correcta separació dels

residus a la zona del barri de la Cruïlla i el Pinar durant la qual es van identificar 123 vehicles de fora del municipi que van aturar-se per depositar escombraries als contenidors del nostre poble. D'aquests 123 vehicles, 50 eren de Santa Eulàlia de Ronçana i la resta de veïns i veïnes de municipis de la comarca, del Vallès Occidental, d'Osona i del Barcelonès, entre altres. A tots els i les propietaris/es d'aquests vehicles se'ls va enviar una carta informativa i d'avertència amb la intenció que tingui efectes dissuasius en aquestes persones.

Per altra banda, s'incrementarà la pressió policial en aquesta zona i es continuaran posant sancions.

Més seguretat a la via pública

Darrerament, la regidoria de Transport públic i mobilitat ha realitzat diferents actuacions per fer més segura la via pública.

D'aquesta manera, a petició del veïnatge i a partir de les dades recollides pels radars pedagògics, s'han col·locat coixins berlinesos per reduir la velocitat dels vehicles al carrer d'Urgell del barri de Ca l'Artigues i al carrer de Can Farell del barri del mateix nom.

Per completar aquesta actuació, en aquests mateixos carrers, per tal d'avisar dels coixins berlinesos, s'han posat Bandes Transversals d'Alerta (BTA) amb pintura rugosa i microesferes per fer-les més visibles.

Aquestes BTA també s'han situat en altres indrets del municipi on hi ha coixins berlinesos, corbes tancades o interseccions perilloses: carrers de l'Empordà i de Can

Roure, i encreuament dels carrers de Ca l'Artigues i de la Cerdanya.

A més, s'han pintat tots els coixins berlinesos que hi ha al municipi, un total de 36, seguint la normativa vigent i amb microesferes per fer-los més visibles.

Per altra banda, la regidoria de Transport públic i mobilitat ha instal·lat quatre noves marquesines a les parades de Transports de Lliçà d'Amunt (TLA) situades al carrers de Pau Casals i de Juli Garreta del barri de Pinedes del Vallès, i de la Masia de Can Montcau i de Ca l'Orlau de la zona de Can Montcau. I, molt aviat, se n'instal·larà una altra al carrer de Pau Claris.

Actualment, hi ha 28 parades de TLA que compten amb marquesines, que la regidoria de Transport públic i mobilitat va instal·lant sempre que l'amplada de la via ho permet.

Gestió de l'arbrat del municipi

La regidoria de Medi Ambient fa revisions periòdiques de l'arbrat del municipi. Després de les revisions, que darrerament s'han encarregat a empreses especialitzades, s'actua segons l'estudi i les recomanacions de gestió i manteniment.

D'aquesta manera, després de l'estudi fet per l'empresa d'arboricultura Frondator als pollancre del carrer de Jaume I, a la zona del Pavelló d'Esports, es va recomanar la tala de tota l'arbreda i la replantació amb arbres més adequats per a l'entorn (espècies de volum més petit en estat adult, amb baixes necessitats hídriques i amb resistència a la fractura i a plagues i malalties).

Aquesta arbreda presentava un mal estat de salut general, amb baixa esperança de vida, una alta probabilitat de caiguda i un risc mitjà i alt d'accident.

La tala dels pollancre es va portar a terme els dies 12 i 15 de febrer. Les feines van anar a càrrec de l'empresa Rels arborista i, mentre van durar, es va prohibir l'aparcament a la zona.

De moment, degut a la situació de sequera, després de la tala, no es preveu la reposició dels arbres, que es deixarà per a més endavant.

El passat estiu es va haver d'intervenir, amb caràcter d'urgència, en un altre espai públic del municipi on hi havia una plantació de po-

llancre, a Ca l'Esteper, al costat del carrer d'Isidre Nonell, després que diversos arbres de grans dimensions caiguessin cap a les cases, afectant serveis i tanques de domicilis.

La regidoria de Medi Ambient té la intenció d'encarregar un Pla de gestió de risc de tots els arbres del municipi, per saber-ne l'estat actual i actuar en funció de cada cas.



notícies de l'Ajuntament

El Carnaval lliçanenc omple de gresca els carrers

"El cabaret" va ser la temàtica d'enguany del Carnaval de Lliçà d'Amunt, que es va celebrar el passat 10 de febrer. Grans i petits van gaudir de la festa que, com altres anys, va comptar amb una rua, un concurs de disfresses, actuacions i el pregó del Rei Carnestoltes.

La pluja va donar una treva a la festa de la diversió i la disbauxa, que va arrencar des de la Biblioteca Ca l'Oliveres amb el tradicional pregó del Rei Carnestoltes.

La rua de Carnaval va recórrer els carrers del centre fins al Pavelló d'Esports amb molta gresca i l'animació de la Colla de Gegants de Lliçà d'Amunt i del grup de dansa urbana Mi zona de Granollers, i la música del grup "Xarangerín", que amb els seus ritmes van fer ballar a totes les persones assistents.

Un cop al Pavelló, es va fer el lliurament de premis del concurs de disfresses, que va comptar amb la participació de més de 350 persones entre les diferents categories, i un jurat format pel regidor de Cultura i dues nenes del Consell d'Infants del municipi.

Un any més, l'originalitat i l'animació dels participants van dificultar molt la tasca del jurat per decidir els premiats, que van ser els següents:

- Disfressa individual o de parella infantil (de 0 a 10 anys): va quedar desert
- Disfressa individual o de parella (a partir d'11 anys): "La xoni i el bebè de compres al carrer Bravo"
- Disfressa de grup: "Lliçaldas"
- Comparsa: "Circo Emme Dansa"
- Entitat local: L'Esplai de Lliçà d'Amunt "Els dàlmates"
- Carrossa: "El cor de la natura"



Creació d'una llista de reproducció de cançons d'artistes locals a Spotify

L'Ajuntament ha creat una llista de reproducció a la plataforma Spotify amb cançons de músics locals o vinculats al municipi, per tal de contribuir a la seva promoció, sobretot pensant en joves que intenten fer-se un lloc en el món de la música.

que inclou un parell de temes de cadascun.

És una llista incipient, amb 24 cançons de 15 artistes diferents, que l'administració local vol anar ampliant. Per això, si algun artista local o que té algun vincle amb Lliçà d'Amunt vol formar part d'aquesta llista de reproducció, només ha d'omplir el formulari que s'ha habilitat amb aquest objectiu, a través de



l'enllaç: llam.cat/spotifylocal, i proposar-nos dues cançons per incloure-hi.

Actualment, hi ha 1 hora i 27 minuts de música de solistes o grups on participa algun lliçanenc/ca, però poden ser molts més. Ajuda'ns a fer créixer la llista i comparteix-la!



notícies de l'Ajuntament

Concurs fotogràfic Calendari 2025



L'Ajuntament convoca el Concurs fotogràfic Calendari 2025 amb la finalitat d'il·lustrar el calendari que editarà l'administració local per l'any vinent i que es distribuirà a totes les llars del municipi.

La temàtica és "El Patrimoni Cultural de Lliça d'Amunt", coincidint amb l'elaboració d'un Mapa de Patrimoni Cultural del municipi. Es poden presentar fotografies de patrimoni immoble, moble, documental, immaterial i natural (exemples: edificis, elements arquitectònics, objectes, documents, música, dansa, jocs, esports, tradicions culinàries, artesanía, zones d'interès...).

Pot participar en aquest concurs qualsevol persona d'àmbit professional o aficionat major d'edat o que essent menor d'edat compti amb l'autorització del seu pare, mare o tutor legal, ja que la identitat dels guanya-

dors/es farà pública.

La data màxima de lliurament de les obres serà el dilluns 30 de setembre. Les fotografies s'han de trametre en format digital JPEG, sense cap marca d'aigua ni cap identificació, en format horitzontal, a una mida de 30 x 20 cm i amb una resolució de 300 ppi, a l'adreça electrònica llam.comunicacio@llicamunt.cat, indicant que és per al Concurs fotogràfic Calendari 2025. En el correu també haurà de constar el títol de la fotografia i el nom i cognoms de la persona concursant. El màxim de fotografies admeses per autor/a serà de quatre.

Es premiaran les tretze millors fotografies (una per cada mes i una per la portada).

El premi consistirà en la reproducció de les fotografies guanyadores en el calendari que editarà l'Ajuntament per

al 2025 i que es distribuirà a totes les llars del municipi. El nom dels autors i les autores de les fotografies serà publicat en el calendari.

A més, els autors/es de les fotografies escollides per il·lustrar cada mes del calendari rebran un val de 50 € i l'autor/a de la fotografia escollida per a la portada rebrà un val de 100 €, que hauran de gastar en un o més d'un establiment comercial o de serveis del municipi (queden excloses les grans superfícies i cadenes/franquícies).

La inscripció a aquest concurs és gratuïta.

El jurat estarà compost pel regidor de Comunicació, Cultura i Infància i joventut, persones tècniques municipals de regidories vinculades amb el concurs, i un/a professional de l'àmbit audiovisual.

Bases: llam.cat/concurscalendari25

8è Concurs infantil de punts de llibre

En el marc de la festivitat de Sant Jordi, s'ha convocat el 8è Concurs infantil de punts de llibre, que tradicionalment convocava la regidoria de Cultura i enguany ho fa el Consell d'Infants.

Poden participar en aquest concurs tots aquells infants que ho desitgin i que compleixin amb els requisits de les bases de participació, publicades al web municipal (llam.cat/concurspuntsdelibre24).

Només es pot presentar una obra per participant, que ha de ser inèdita, de temàtica relacionada amb la festivitat de Sant Jordi i feta amb qualsevol tècnica, menys amb imatges animades, lletres en relleu i retoladors fluorescents. El concurs consta de dues categories (per cursos escolars):

- Categoria d'15 a 2n



- Categoria de 3r a 6è

El premi consistirà en un xec per al guanyador de cada categoria valorat en 30 € per bescanviar a l'establiment "La Botiga" de Lliça d'Amunt. I s'editaran 250 exemplars de cada punt de llibre guanyador, que es distribuiran amb el servei de préstec de la Biblioteca Ca l'Oliveres.

Els punts de llibre s'han de presentar a la Biblioteca Ca l'Oliveres, dins del seu horari d'obertura, fins al 23 de març. EL jurat estarà format pels nens i nenes del Consell d'Infants. Els criteris de valoració seran els d'originalitat, qualitat de la proposta en relació a les categories i l'adequació al tema.

El veredict del jurat s'anunciarà el divendres 19 d'abril a través de les xarxes socials de l'Ajuntament.

ESTANC LLIÇA EXP. NÚM. 1

C. Anselm Clavé, 92 Lliça d'Amunt Tel. 934 617 679

PUNT DE VENDA AUTORITZAT TÍTOL B-10



Disposem de títols ATM i S1, S2 i S3

ALUMINIOS PACO

Todo en carpintería de ALUMINIO y PVC:



MÓVIL: 609.38.80.88
FAX: 93.841.92.77

allicamunt@hotmail.com

- Mamparas de baño
- Falsos techos
- Correderas y practicables
- Persianas
- Mosquiteras
- Ventanas de PVC
- Rejas de ballesta
- Motorización de persianas
- Cierres de seguridad

Más de 30 años de experiencia

EPPE

Ple ordinari del 25 de gener

1.- Aprovació de l'acta del 30 de novembre del 2023.

El Ple va aprovar l'acta de la sessió plenària celebrada el passat 30 de novembre.



2.- Donar compte dels Decrets d'Alcaldia.

El Ple va donar compte dels Decrets d'Alcaldia emesos del 17 de novembre del 2023 al 12 de gener del 2024, que van del número 1263/2023 al 6/2024.



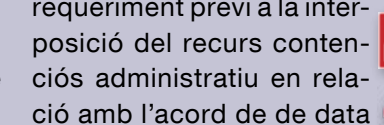
3.- Donar compte dels Decrets d'Alcaldia de modificació del Cartipàs.

Es va donar compte del Decret d'Alcaldia de modificació de la composició de la Junta de Govern Local que, sota la Presidència de l'Alcalde, està integrada pels següents Regidors i Regidores: Maria del Mar Pedrerol Villarroya, Francisco Sanchez Castilla, Lourdes Estéfano Orozco, David Morales Campos i Teodoro Suarez Riera, i del Decret d'Alcaldia que efectuava la delegació genèrica i extensa en matèria d'Hisenda en favor del regidor Teodoro Suárez Riera.



4.- Donar compte de la xifra de població a 1 de gener de 2023.

Es va donar compte de la xifra oficial de població a 1 de gener de 2023 que és de 16.092 habitants.



5.- Aprovació del conveni amb la Diputació de Barcelona per a l'assumpció de la gestió informatitzada del padró d'habitants (AGIPH).

El Ple va aprovar l'acceptació de l'ajut de recurs material de la Diputació de Barcelona Gestió de padró d'habitants (codi recurs 23291) i la signatura del conveni-tipus sobre l'assumpció de la Gestió Informatitzada del Padró d'Habitants dels ens locals (AGIPH) per la Diputació de Barcelona.

d'usos i edificacions de la finca de Can Carreres de Lliçà d'Amunt, d'acord amb l'article 44 de la Llei reguladora de la jurisdicció contenciosa administrativa. I va aprovar sol·licitar a l'esmentada Comissió que anul·li i deixi sense efecte l'acord de data 17 de novembre abans esmentat i que adopti un nou acord d'aprovació definitiva del Pla urbanístic d'ordenació d'usos i edificacions de la finca de Can Carreres atès que dona compliment a la normativa sectorial i urbanística aplicable.



6.- Aprovació definitiva del Pla de millora urbana PMU-6 Pinsos Tenes de Lliçà d'Amunt.

El Ple va aprovar definitivament el Pla de Millora Urbana PMU-6 PINSOS TENES de Lliçà d'Amunt.

8.- Afers urgents.

No n'hi havia.

9.- Mocions.

Vox va presentar 4 mocions:

1.- Moció a favor de la incentivació als comerços que es vulguin instal·lar al nostre municipi.



2.- Moció sobre la millora de l'assistència sanitària, que demanava fer arribar a les autoritats sanitàries una queixa formal per a la solució urgent dels problemes.



3.- Moció a favor del canvi horari dels centres educatius de P3 a 6è de Primà-

Vols estar al dia dels temes tractats en els Plens?

<http://llam.cat/plens>



www.llicamunt.cat



ria, que demanava realitzar un estudi sobre l'horari intensiu.

d'Anselm Clavé, que demanava iniciar el replantejament de la mobilitat per aquesta zona.



2.- Moció a favor de la descongestió de la cruïlla entre la baixada de l'escola Els Picots i el carrer



10.- Precs i preguntes.

No n'hi havia.



Vols rebre les últimes notícies de Lliçà d'Amunt?
Subscriu-te al butlletí electrònic

notícies del poble

L'INS Lliçà mostra la seva oferta post-obligatòria a la Fira Guia't

La XV edició de la Fira Guia't es celebrarà del 19 al 21 de març al recinte Roca Umbert Fàbrica de les Arts de Granollers.

La Fira Guia't és una fira d'orientació acadèmica, en la qual es vol mostrar i donar a conèixer la formació professionalitzadora que les persones joves poden trobar a la comarca o a l'entorn proper. Està adreçada, especialment, a joves estudiants de 4t d'ESO, tenint en compte a aquelles persones que no acrediten i/o abandonen els estudis, i també aquelles que no tenen clar quin itinerari formatiu seguir un cop superada l'ESO.

La Fira vol ser, i d'aquí el seu títol de "Guia't", un espai d'orientació i assessorament adreçat essencialment als joves, tot i que cada cop està més clar que les transicions educació-treball cada cop van implicant col·lectius de població

més diversos i, per tant, a nivell organitzatiu també s'han anat buscant les estratègies per poder oferir recursos formatius adreçats a persones de més edat, famílies, etc.

Assessorament personalitzat

L'orientadora del Pla Millorem l'Ocupació de l'Ajuntament es desplaçarà, el dimarts 19 de març, a la Fira Guia't on ajudarà en l'assessorament personalitzat del jovent. Prèviament, també atindrà les consultes d'orientació acadèmica de joves empadronats a Lliçà d'Amunt derivats dels organitzadors de la fira.

Recordem que el Pla Millorem l'Ocupació és un servei d'assessorament acadèmic i laboral de l'Ajuntament. Podeu sol·licitar cita prèvia i/o adreçar les vostres consultes pel Pla al telèfon 938415225 o a promo-eco@llicamunt.cat.

Formació post-obligatòria reglada a Lliçà d'Amunt

L'INS Lliçà estarà present a la Fira Guia't amb la formació post-obligatòria reglada que s'hi imparteix, que és la següent:

- Batxillerat humanitats i ciències socials
- Batxillerat ciències i tecnologia
- Batxibac-Batxillerat dual català i francès
- CFGM Guia en el medi natural i temps de lleure
- CFGS Sistemes microinformàtics i xarxes
- CFGS Administració de Sistemes Informàtics en Xarxa, perfil professional Ciberseguretat
- IFE Auxiliar en manteniment d'instal·lacions esportives
- PFI Auxiliar d'hoteleria: Cuina i Serveis de Restauració
- PFI Auxiliar de muntatges d'instal·lacions elèctriques, d'aigua i gas.

"Gent de riu", una sèrie sobre les conques del Besòs i la Tordera

Una nova sèrie documental, 'Gent de riu', es va estrenar el passat 14 de gener, a través de les televisions locals i de la plataforma LaXarxa+. La sèrie, amb un total de 13 capítols, ha estat coproduïda per la Fundació RIVUS, el canal de televisió Vallès Visió i la Xarxa, amb la col·laboració directa del Consorci Besòs Tordera, i el patrocini de les empreses AGBAR, Aquambiente i Drenatges Urbans del Besòs. És un projecte que narra històries de vida sempre al voltant de les conques del Besòs i de la Tordera, i amb l'aigua i els entorns com a protagonistes. "Gent de riu" dona visibilitat a un element integrat a la nostra societat i que s'ha vist alterat pels efectes de la pressió

industrial i demogràfica de mitjan segle XX. Ens mostra el riu com a espai natural i vertebrador de societats, que redescobreix un entorn ple de vida i comparteix històries humanes que el descriuen. En un moment en què els recursos hídrics prenen un nou valor, "Gent de riu" es fixa a comprendre la fragilitat dels ecosistemes que els sostenen i el paper que tenim per conservar-los.

Cada un dels 13 capítols ens ofereix diferents perspectives sobre la nostra relació amb el medi fluvial i sobre com l'aigua ens fa de mirall. Una proposta documental, de base divulgativa, que transcorre a les conques del Besòs i de la Tordera, exemples dels rius

mediterranis. I ho fa amb reportatges, entrevistes i testimonis que tracten aspectes tan diversos com voluntariat, sanejament, biodiversitat, patrimoni, història, educació ambiental, etc.

El Besòs i la Tordera han vist com al seu voltant s'han construït, al llarg de la història, ciutats, indústries, infraestructures... que han anat modificant i escrivint la seva història. "Gent de riu" esdevé un aparador on trobar, reflexionar i donar a conèixer totes aquestes casuístiques.

Durant 13 setmanes 'Gent de riu' estrenarà un nou capítol cada diumenge a partir de les 22:30 hores a les televisions locals i a la plataforma La Xarxa+.

Farmàcies

Farmàcies de guàrdia diürna (de 9h a 22h):

- M. Vidal (Lliçà de Vall):** de l'1 al 7 de març
- J. Serra (Bigues i Riells del Fai):** del 8 al 14 de març
- M. Codina (Lliçà d'Amunt):** del 15 al 21 de març
- R. Mas (Lliçà d'Amunt):** del 22 al 28 de març
- M. Vela (Santa Eulàlia de Ronçana):** del 23 de març al 4 d'abril

Després de les 22h: Viñamata (Granollers)

Farmàcies obertes dissabtes tarda i/o diumenges matí: Codina, Sayós, Trullols i Pinín (Lliçà d'Amunt); Salayet (Sta. Eulàlia); Torras i Lozano (Bigues)

Farmàcia oberta diumenge tarda i festius de 9 h a 21h: Pinín (Lliçà d'Amunt)

TOCA DONAR TOCA REBRE VIDA

Lliçà d'Amunt

Biblioteca Ca l'Oliveres (Castelló de la Plana, 11)

Dilluns 11 de març

de 17 a 20 h

Has de portar document identificatiu oficial i no venir en dejú

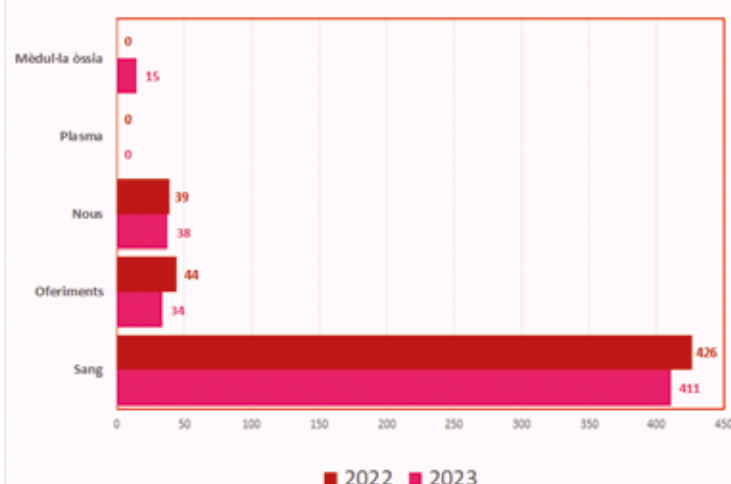


Salut/



DONA SANG
donarsang.gencat.cat
93 557 35 66
@ donarsang

Donacions 2022-2023



notícies del poble

Lliçà d'Amunt amb l'Esport Femení

Entrevista a la jove patinadora de velocitat lliçanenca Lucía Pérez



Lucía Pérez és una noia de 16 anys divertida, afectuosa i molt estimada pels seus companys. Estudia a l'escola d'educació especial de Sabadell Xaloc, ja que té Síndrome de Down. La Lucía no para: els dilluns fa piano (musicoteràpia); els dimarts i dijous va a l'ADISPAP on participa d'activitats lúdiques; els dissabtes fa esplai a la cooperativa Can Roura; i els dimecres i divendres fa patinatge de velocitat al Club Patí Lliçà d'Amunt.

-Fa molt que patines?
- Si molt, tres anys.

- Què cal posar-se per patinar?
- El més important és el casc i els patins. També em poso

guants, canelleres i genolletes, i la samarreta del Club!

- Quants dies patines?
- Dos, dimecres i divendres. Els dilluns no, que tinc piano!

- Quins exercicis t'agraden més de les classes?
- Els exercicis amb cons, em surten molt bé.

- T'agrada patinar ràpid?
- Sí, molt ràpid!

- Fas curses de patins?
- Sí, són divertides.

- Lucía, et poses nerviosa a les carreres?
- Una mica, d'emoció... Quan

diuen preparats, llestos, ja! També quan m'animen.

- On més patines a part del Patinòdrom?

- Al passeig de la platja de Palamós, em poso els cascos i ballo. Després, em banyo a la platja.

- Algú més de la teva família patina?
-El meu papa Carles.

Felicitats a la Lucía per la seva vitalitat i afany de superació, i també a les escoles, associacions i entitats que treballen per a l'educació i la inclusió de les persones amb discapacitat.



Activitats d'Amunt Dones per al 8M

L'entitat local Amunt Dones hem programat una sèrie d'activitats per al proper 9 de març al matí a partir de les 11:00h al local social de Mas Bo/Espai Amunt Dones, en commemoració del 8 de març: Dia Internacional de la Dona. Hi haurà un seguit d'activitats i actuacions per amenitzar la jornada (masterclass de zum-

ba, exhibicions, contacontes...). A més dels espectacles i activitats programades, també hi haurà un espai de convivència i intercanvi de coneixements, on podreu compartir les vostres experiències i reflexions sobre la lluita per la igualtat de gènere mentre compartim un bon vermut.

Amunt Dones

**divendres, 8 de març de 2024, dia de les dones
8 vespre, Casal de la Gent Gran de Lliçà d'Amunt**

Des de fa més de 100 anys, el 8 de març es valoren els drets conquerits per les dones en molts àmbits i es commemora la llarga història de lluites i sacrificis per aconseguir-ho. Però la lluita continua: reivindicació del feminisme, denúncia del sexisme, igualtat amb els homes en l'àmbit laboral, dret a la independència econòmica...



NEBBIA

Per reflexionar sobre aquests fets, us convoquem a un concert del Cor Nebbia, un grup de noies que canten per conscienciar i provocar debat social sobre diferents realitats que ens envolten. No canten per cantar, canten per reivindicar la lluita del feminisme i la defensa de la salut mental. Canten el que volen transmetre a través de cançons de gèneres musicals i estils diversos sense por de reinventar-se a cada nota.

«Que no ho veieu?» és la primera cançó composta. Un crit i un reclam a la societat patriarcal en la qual vivim, una demanda d'igualtat que demanen totes i per a totes des del més profund dels seus sentiments i de les seves experiències. «N'estem fartes», l'últim treball recull un total de dotze cançons d'estils diversos acompanyats amb només guitarra, un teclat, o una caixa de percussió; amb la veu sempre com a protagonista. «Quan un fet tan simple com sortir al carrer ens ensenya la realitat de viure en una societat on la llibertat és un privilegi per alguns, ens mostra tot el camí que queda per recórrer i la igualtat que encara ens falta aconseguir» És una proposta escènica minimalista i reivindicativa, que no et deixa indiferent.

L'entrada costa 5 euros per persona, que es cobraran per tarja bancària

ASSOCIACIÓ GENT GRAN
LLIÇÀ D'AMUNT
La Vall del Tenes

Càritas Parroquial tanca el Rober Solidari

Càritas Parroquial ha tancat el servei de Rober Solidari que ofería a les famílies necessitades de Lliçà d'Amunt i d'altres poblacions de la Vall del Tenes. Aquesta associació reco-

llia roba utilitzada o nova al contenidor que hi havia davant del local (c. de Mossèn Blancafort, 3, al costat de la Parròquia) i la distribuïa amb fins solidaris; atenia els dimecres al matí i els divendres

a la tarda.

Segons la Parròquia, els voluntaris que s'encarregaven del Rober Solidari, quatre persones grans d'edat, van demanar de plegar d'aquesta tasca a principis d'any, i es

va informar a tots els usuaris. Segons indiquen, el tancament és permanent, però de moment no es considera definitiu, ja que s'ha obert un període de reflexió, amb l'ajuda de Càritas Diocesana, per mirar si és possible tornar a obrir el Rober Solidari. A partir d'ara, si hi ha famílies

vulnerables que necessitin roba, poden adreçar-se a la regidoria d'Acció Social. I si hi ha persones que volen donar roba amb finalitats solidàries, al municipi hi ha contenidors per dipositar roba usada que les organitzacions que els gestionen porten a entitats socials.

Què ha dit la premsa?

Mango impulsa el negoci als EUA amb més obertures

La cadena de moda Mango reforçarà la presència als Estats Units, amb l'arribada a la capital, Washington, i a Pensilvania durant el 2024.

Dos menors ferits en un xoc entre un cotxe i dos ciclomotors

Dos joves, menors d'edat, van quedar ferits el passat 2 de gener a la tarda en un accident entre un turisme i els dos ciclomotors que conduïen els nois. L'accident va passar poc després d'1/4 de 7 de la tarda al carrer Empordà, a l'accés a Ca l'Artigues des del nucli urbà i des de Ca l'Estat.

El nou enllaç al polígon de Can Montcau s'acabarà a la primavera

El Departament de Territori preveu que, aquesta primavera, acabin les obres de construcció del nou accés al sector industrial i comercial de Can Montcau, a Lliçà d'Amunt, des de la C-17. L'actuació preveu l'obertura d'una nova incorporació a la C-17 en sentit sud des de la rotonda del final del carrer Comerç, al polígon de Can Montcau.

Lliçà d'Amunt, en el nou número de 'Vallesos'

La revista-llibre semestral Vallesos inclou, en el seu número 26, un reportatge sobre la

masia de Can Montcau.

Mango salta al metavers en col·laboració amb Roblox

Mango obre una botiga en un centre comercial virtual que ha creat la plataforma Roblox. S'hi podran adquirir productes digitals per als avatars.

Rescaten una coloma de competició ferida en una nau

Els Bombers van rescatar, el passat 27 de gener, una coloma de competició guia que havia quedat atrapada a la coberta d'una nau industrial del carrer del Bosc de la Riera, a tocar del riu Tenes, a Lliçà d'Amunt.

Mango StartUp inverteix en una empresa d'anàlisi de mercat

L'acceleradora d'empreses emergents del grup de moda Mango, Mango StartUp, ha tancat una nova inversió amb un crèdit participatiu concedit a l'empresa Flipflow. Aquesta firma valenciana està especialitzada en l'anàlisi de mercat i monitorització de preus i control d'estocs en temps real en diferents portals de venda.

Societats constituïdes

- Sinai Advisors, SL, dedicada a activitats d'intermediació en la compravenda de productes diversos; intermediació d'operacions comercials exercint la

funció de corretatge.

- Fincas Alsan 93, SL dedicada a la promoció d'edificacions, lloguer d'habitatges i lloguer de locals industrials.

- Teaming Labs, SL, dedicada a altra educació, agència de publicitat, serveis tècnics d'arquitectura i organització de convencions i fires de mostres, ha completat una ampliació de capital.

- GR Trans, SL, dedicada a la prestació de serveis de transport de mercaderies per carretera tant nacional com internacional i les activitats auxiliars de transport, així com les tasques pròpies de intermediació en el transport públic.

- Macom Capital, SL, dedicada a la compravenda de béns immobiliaris per compte propi; altres instal·lacions en obres de construcció; construcció d'edificis no residencials, etc.

- Commas Capital, SL, dedicada a la compravenda de béns immobiliaris per compte propi; altres instal·lacions en obres de construcció; construcció d'edificis no residencials, etc.

Defuncions

- Manuel Nafria Encabo, 94 anys. 9-1.

- Teresa Farrés i Massagué, 91 anys. 13-1.

- Josefa Viejo Peralta, 88 anys. 9-2.

Inscripcions: <https://forms.gle/jpapJc7Vojbds9QA>

Campanya Sóc responsable

IDENTIFICA, ESTERILITZA I VACUNA CONTRA LA RÀBIA AL TEU ANIMAL

Preus promocionals a tot Catalunya



Aquesta campanya de convivència responsable d'animals de companyia és possible gràcies a la participació desinteressada dels centres veterinaris col·laboradors.

93 624 55 38
socresponsable.org



Una iniciativa de: FADA

Amb el suport de:

Aquí pot inserir la seva publicitat

Opinió

Grups Municipals

PSC

De vegades ens omplim la boca amb discursos populistes i demagògics grandiloqüent, quan ens huriem de mirar més el melic. És cert, i no és ni la primera vegada ni ens amaguem, que hem signat un acord de govern amb el Partit Popula per constituir una majoria sòlida que ens permeti continuar treballant en el nostre projecte de futur per Lliçà d'Amunt, perquè la confiança, la sintonia i la concordança en objectius entre les dues formacions és plena. Però els darrers mesos hem pogut comprovar que existeixen pactes no escrits entre altres forces polítiques del municipi que tiren pel terra qualsevol discurs alligador que ens vulguin donar. Només cal analitzar les coincidències i subtils recolzaments en les votacions plenàries d'aquest nou mandat. Sempre s'ha dit: els extrems es toquen i Lliçà d'Amunt n'és cap excepció. Fins hi tot hi ha hagut converses per propiciar una moció de censura. Sempre va bé saber-ho, però nosaltres no ens deixem distreure, ni ens desviem del camí marcat. Perquè el nostre principal objectiu és seguir construint el poble que volem que millori el benestar dels nostres vilatans.



La situació de la recollida d'escombraries al nostre poble és una veritable xacra. Dia rere dia, els veïns ens trobem amb contenidors desbordats, carrers bruts i un ambient que afecta la qualitat de vida de tots. Aquesta caòtica realitat és fruit d'una gestió municipal deficient i desconnectada de les necessitats reals de la comunitat. L'ajuntament ha demostrat una manca de planificació i coordinació en el servei de recollida d'escombraries, deixant els ciutadans en una situació de desemparament.

Demanem l'ajuntament assumeixi la seva responsabilitat i prengui accions immediates per a resoldre aquesta situació. És necessari establir un pla de recollida d'escombraries eficient, amb horaris clars i freqüències adients a les necessitats dels veïns. També demanem implementar campanyes de conscienciació ciutadana sobre la gestió adequada dels residus. Tot això requereix una gestió municipal compromesa, transparent i orientada al servei dels ciutadans.

Lliçà d'Amunt
En Comú Podem

Volem un municipi lliure de violències.
Ni masclistes, ni tampoc institucionals.

Volem aprofitar aquest espai per donar veu i sol·licitar un seguiment i acompanyament personalitzat i urgent a les famílies que estan patint assetjament escolar al nostre poble.

No podem posar-nos de perfil davant de cap mena de conductes abusives.

La política municipal ha de poder respondre de forma àgil a les necessitats de les persones, no tot són requalificacions i grans plans urbanístics.

junts

VALORS PAGESOS, ORGULL DE PAÍS És molt difícil no emocionar-se veient les columnes de tractors d'una revolta pagesa que representa els millors valors del nostre país com l'esperit de lluita, l'esforç, la perseverança o la solidaritat. Fa massa temps que els pagesos són ignorats quan tenen tota la raó en les seves reivindicacions de preus justos, menys burocràcia i que se'ls deixi treballar. No pot ser que se'ls culpabilitzi per gastar massa aigua o del canvi climàtic, quan són qui més defensa la terra i qui ens alimenta. Per això Junts ha impulsat un ple monogràfic al Parlament sobre la seva problemàtica. Aquest mateix esperit de lluita ens ha portat a votar en contra d'una llei d'amnistia insuficient. Hem forçat a seguir negociant-la perquè serveixi realment per amnistiar i no pas per maquillar un poder judicial espanyol que té molt de poder i d'espanyol però gens de justícia. Si el regne d'Espanya fos una democràcia que no necessités adjectius ni matisos, el primer esborrany de la llei hauria estat suficient. Hem de ser hàbils i valents, perquè ha de cobrir tothom qui ha estat investigat per defensar democràticament el dret a la independència de Catalunya. Junts només es deu a aquest país i qui no ho assumeixi no entendreà res. Aquest esperit de no resignació ens inspira també davant d'un govern del PSOE-PP de Lliçà, obstinat a convertir-lo en una ciutat dormitori. Nosaltres no ens hi resignem! I si voleu fer-nos arribar propostes i queixes, podeu fer-ho al correu llicadamunt@junts.cat. Amunt, Lliçà!



En las últimas semanas, estamos recibiendo mensajes de vecinos interesados en la situación del municipio. Del mismo modo, el domingo 18 de febrero, ya habremos organizado un espacio en el mercado municipal, en el ámbito de la campaña OFICINA EN LA CALLE. Estamos a disposición de todos los ciudadanos, a los cuales representamos, para todo tipo de ruegos y preguntas. También a disposición de todos los que nos estáis pidiendo formar parte de este proyecto político.

Nos alegra el cariño y recepción recibidos, y procuraremos estar a la altura de las exigencias de los ciudadanos. Nuestro proyecto es el de un pueblo LÍDER.

VOX

A la espera, como siempre, de que nuestro Presidente de Gobierno, el autócrata, deje ya de mentir a los españoles y podamos elegir a otro gobierno democrático y legítimo. Pero nosotros tenemos que centrarnos en las necesidades y problemas de nuestro municipio, y que por mucho que proponamos soluciones, últimamente nos las tumban ya que gobiernan en nuestro pueblo, el PSC y el PP (traicionando como siempre a sus votantes). En el Pleno del mes de Enero, presentamos 4 mociones, una sobre la mejora de la asistencia sanitaria, otra para la descongestión del cruce entre la bajada de la escuela Els Picots y la C/ Ansem Clavé, otra a favor del cambio horario de los centros educativos de P3 a 6º de primaria, y la última a favor de la incentivación a los comercios que se quieran instalar en nuestro municipio. Y claro está, como hemos dicho antes ¡ninguna de ellas aprobada! Les da lo mismo los problemas de los vecinos, y siguen multando por ir a más de 40 Km por hora (el mínimo son 25 Km/hora). Dicen que son normas de la UE, y con ese argumento están sangrando a los vecinos. Gracias.

Telèfons

Servei Apropa'm
666 560 593
Biblioteca Ca l'Oliveres
938 607 116
CAP La Cruïlla
938 415 250
CAP Palaudàries
938 640 090
Casal de la Gent Gran
938 416 155
Casal de la Gent Gran de Palaudàries
930 014 988
Institut escola Escola Martí i Pol
938 607 505
Escola Els Picots (antiga Països Catalans)
938 415 605
Centre d'FP de l'INS Lliçà
938 414 652
Escola Rosa Oriol i Anguera
938 435 725
Centre Cívic Ca l'Artigues
938 607 350
Centre Cívic Palaudàries
938 646 010
Correus i Telègrafs
938 419 087
Deixalleria
938 415 871
Deixalleria de Palaudàries
938 639 951
Escola Bressol Municipal Nova Espurna
938 415 331
Escola Bressol Municipal Palaudàries
938 645 954
Escola de Música La Vall del Tenes
938 414 886
Escola de Persones Adultes de la Vall del Tenes
93 841 63 43
Espai Jove El Galliner
938 607 001
Esplai
938 415 695
Farmàcia Esplugas
938 439 121
Farmàcia M. Codina
938 415 587
Farmàcia Mas
938 414 778
Farmàcia Portabella
938 439 301
Farmàcia Trullols
938 435 165
Farmàcia M. Sayós
938 416 105
Farmàcia D. Pinín
934 568 409
INS Lliçà
938 416 625
INS Hipàtia d'Alexandria
938 416 216
Jutjat de Pau
938 607 216
Local Social Ca l'Artigues
938 607 064
Local Social Can Costa
938 415 563
Local Social Ca l'Esteper
938 416 710
Local Social Can Farell
938 435 256
Local Social Mas Bo i Can Lledó
938 417 629
Local Social Can Salgot
938 417 770
Local Social Can Xicota
938 414 429
Local Social Can Rovira Nou
930 234 409
Oficina Municipal d'Informació al Consumidor
938 415 225
Organisme de Gestió Tributària
934 729 138
Parròquia
938 415 054
Pavelló Municipal d'Esports
938 607 025
Polícia Local
938 607 080
Protecció Civil
938 416 541
Recollida de trastia a domicili
938 415 225
Registre Civil
938 607 214
Servei d'Informació sobre Drogues
649 630 134
Servei d'Ocupació de la Vall del Tenes
938 415 812
Agbar (avaries)
900 304 070
Taxi Pujol
620 990 790

àgenda't

MARÇ

Dissabte 2

HORA DEL VERMUT: "Com fer una mona de xocolata" Biblioteca Ca l'Oliveres Hora: 12 h Adreçat a joves i adults. A càrrec d'Ona Casals, titulada per l'escola de pastisseria Hoffman de Barcelona. Places limitades. Inscripció prèvia a la biblioteca.

Dilluns 4

TALLER D'UNGLES DE GEL Espai Jove El Galliner Horari: de 17 h a 19:30 h Activitat de les alumnes del Servei Comunitari de l'INS Lliçà. Taller adreçat a joves a partir de 1r d'ESO i fins als 29 anys.

Divendres 8

TALLER DE XAPES REIVINDICATIVES DEL DIA DE LA DONA Espai Jove El Galliner Horari: de 17.30 h a 19.30 h Adreçat a joves a partir de 1r d'ESO i fins als 29 anys.

Dissabte 9

CONTES AL VOL: "Les aventures de la Libel·lulina" Biblioteca Ca l'Oliveres Hora: 11 h. A càrrec de Clara Serrat. Adreçat a famílies amb infants a partir de 3 anys. Places limitades. Inscripció prèvia a partir de l'1 de març.

Dilluns 11 o 18 (per determinar)

TALLER: Com funciona una impressora 3D? Biblioteca Ca l'Oliveres Horari: de 18 h a 20 h. Taller en el marc del programa Bibliolab de la Diputació de Barcelona. Les places són limitades. Cal inscripció prèvia a partir de l'1 de març.

Dimarts 12

TALLER DE PENJAMÒBILS Espai Jove El Galliner Horari: de 17.30 h a 19.30 h Adreçat a joves a partir de 1r d'ESO i fins als 29 anys.

TALLER CREATIU: "Poesia Visual" Biblioteca Ca l'Oliveres Hora: 17.30 h Farem creacions de poesia visual a partir dels llibres del Christian Voltz i *Pedra a pedra* de l'Isidor Ferrer. A càrrec de la Glòria Nicolau. Adreçat a infants a partir de 4 anys. Places limitades. Inscripció prèvia a partir de l'1 de març.

Dimarts 13

INSTANTS MUSICALS Biblioteca Ca l'Oliveres Hora: 17.45 h 15 minuts de música a càrrec d'alumnes de l'Escola de Música de la Vall del Tenes. Per a tots els públics.

CLUB DE LECTURA PER A ADULTS Biblioteca Ca l'Oliveres Hora: 18 h Parlarem del llibre *Tomàquets verds fregits* de Fanni Flag. A càrrec de la Marina Martori. Si vols participar en aquest club de lectura, contacta amb la biblioteca.

ESPECIAL DIA DE LA DONA "Les escriptores de les nostres vides" Biblioteca Ca l'Oliveres Hora: 19 h P A càrrec de Marina Martori. Obert a tothom. Es recomana inscripció prèvia a partir de l'1 de març.

Dijous 14

"MUGGLE", CLUB DE LECTURA PER A INFANTS Biblioteca Ca l'Oliveres Hora: 18 h. Parlarem del llibre *El pequeño robot de madera y la princesa tronco*, de Tom Gauld. A càrrec de la Rosa Puigdomènech. Adreçat a infants de 9 a 11 anys. Si vols participar en aquest club de lectura, contacta amb la biblioteca.

Dissabte 16

NIU DE PARAULES: "Poemes blaus, grocs, negres, blancs, verds i roigs" Biblioteca Ca l'Oliveres Hora: 11 h. A càrrec de l'Ángeles Ortega (La Maleta de Lili). Adreçat a famílies amb infants fins als 3 anys. Places limitades. Inscripció prèvia a partir de l'1 de març.

TALLER: "Fem poesia visual" Biblioteca Ca l'Oliveres Hora: 11.30 h A càrrec de Mon Casas, de CliCme. Adreçat a joves i adults. Places limitades. Inscripció prèvia a partir de l'1 de març.

Dilluns 18

CUINA JOVE-MONA DE PASQUA Espai Jove El Galliner Horari: de 17.00 h a 19.30 h Activitat de les alumnes del Servei Comunitari de l'INS Lliçà. Adreçat a joves a partir de 1r d'ESO i fins als 29 anys.

Del 18 al 23

EXPOSICIÓ "COMPOST" A la planta baixa de la Biblioteca Ca l'Oliveres Horari: en horari de biblioteca L'exposició consta de set lletres que formen la paraula COMPOST. Es tracta d'una mostra informativa sobre el cicle de la matèria orgànica i els beneficis del compostatge. A càrrec de l'Agència de Residus de Catalunya.

Dimarts 20

CLUB DE LES DENTS DE LLEÓ Biblioteca Ca l'Oliveres Hora: 17.30 h. Parlarem del llibre *La reina a la cova* de la Júlia Sardà. A càrrec de la Glòria Nicolau. Adreçat a infants de 6 a 8 anys que tenen interès pels llibres i la lectura. Si vols participar al club de lectura contacta amb la biblioteca.

Dijous 21

TALLER DE PRIMAVERA-DECORACIÓ DE TESTOS Espai Jove El Galliner Horari: de 17.30 h a 19.30 h Adreçat a joves a partir de 1r d'ESO i fins als 29 anys.

LABORATORI DE LECTURA "La Màgia de les paraules" Biblioteca Ca l'Oliveres Hora: 17.30 h. En motiu del Dia Mundial de la Poesia. A càrrec de la Rosa Puigdomènech, especialista en literatura infantil i juvenil. Adreçat a famílies amb infants a partir de 6 anys. Places limitades. Inscripció prèvia a partir de l'1 de març.

PLE ORDINARI Casal de la Gent Gran Hora: 19 h

Dimecres 27

TARDA DE JOCS DE TAULA Espai Jove El Galliner Horari: de 17.30 h a 19.30 h Adreçat a joves a partir de 1r d'ESO i fins als 29 anys.

GRUP TREBALL "ALLÀ ON VIU LA LITERATURA INFANTIL" Biblioteca Ca l'Oliveres Hora: 18 h Un grup de treball on analitzar llibres infantils i dissenyar propostes didàctiques per poder dur a terme a l'escola o a casa amb els infants. A càrrec de la Rosa Puigdomènech. Adreçat a mestres, bibliotecàries i famílies interessades en la literatura infantil. Si vols participar en aquest grup de treball, contacta amb la biblioteca.

Març

EXPOSICIÓ "Pinzellades" Planta 1 de la Biblioteca Ca l'Oliveres Horari: en horari de biblioteca Pintura a l'oli. A càrrec de Rosa Ametlla.