

informà't

Número 143

SETEMBRE 2020
Periodicitat mensual
Publicació gratuïta



sumari

Programació d'activitats alternativa a la Festa Major

Pàg. **_5**



10è aniversari de la Biblioteca Ca l'Oliveres

Pàg. **_7**



Actualització del web del comerç i les empreses locals

Pàg. **_9**



Pàg. **_3**



428 alumnes es beneficien de la gratuïtat de llibres de text



Fems per jardí i hort



Murs de blocs

www.TransportsPou.com

93 841 68 91

info@TransportsPou.com

**TRANSPORTS i SERVEIS
POU PADRÓS**

Segueix-nos a



opinió

Salutació de l'Alcalde



Ignasi Simón Ortoll
Alcalde

Aquestes línies en una situació normal haurien de servir per engrescar-vos a sortir al carrer i viure, com és habitual en aquestes dates, la nostra Festa Major. Enguany no podrem gaudir d'aquelles activitats que ens identifiquen com a poble: la Juguesca no ens farà gaudir amb les seves proves, les àvies no encendran els fogons per fer-nos gaudir de les seves receptes, el Pinar de la Riera romandrà en silenci, ni la nostra cultura popular sortirà al carrer, etc.

Aquesta maleïda situació sanitària ens ha arrabassat el nostre dia a dia, però hi ha coses que mai ens podrà treure, l'esperança i les ga-

nes amb les que tornarem a estirar la corda del tractor, amb les que ballarem i cantarem fins ben entrada la matinada a l'Embarca't, amb les que tornarem a seure amb els nostres amics i familiars al voltant d'una taula per homenatjar a les nostres àvies. I tampoc perdrem les ganes de reinventar-nos i d'adaptar-nos, i d'aquesta força neix Cromàtica, el cicle festiu i cultural que substitueix la nostra Festa Major, i que ens farà recordar que la cultura és i continuarà sent el catalitzador més important del que ens identifica com a societat i com a poble. Us convido a llegir amb atenció tota la programació dels

pròxims mesos perquè, ja sigui des de casa o de forma presencial, no deixarà a ningú indiferent.

Un cop passin els nostres dies festius, començarà un curs escolar nou i al nostre municipi ho fem amb novetats importants. La primera és l'inici del programa de gratuïtat de llibres per a l'alumnat de Lliçà d'Amunt. Un projecte ambiciós per no deixar a ningú enrere i crear un ensenyament públic de qualitat, i la segona, l'inici d'un nou curs IFE per a alumnes amb necessitats educatives especials que es durà a terme a l'INS Lliçà i que se suma així a la oferta educativa del municipi.

Si abans deia que la cultura és el catalitzador que identifica una societat, l'ensenyament és el catalitzador més important que demostra la maduresa i la capacitat d'evolució d'aquesta societat. Sense ensenyament no hi hauria desenvolupament ni recerca ni la necessitat de trobar l'excel·lència que ens ajuda a avançar i fer-nos més i millor persones.

Aprofito per encoratjar a tot l'alumnat a aprofitar cada minut de la seva vida acadèmica i demostrar que podem ser una millor i preparada societat per encarar sense incerteses els reptes del futur.

“El nostre espai DE LLUITA PER LA IGUALTAT”

Aquest racó serà un espai conjunt on puguem fomentar relacions igualitàries lliures de masclismes i LGTBIfòbia.

Un espai on podrem reivindicar i defensar a través de cites, poemes, reflexions, fotografies, imatges, dibuixos... els drets de les dones i del col·lectiu LGTBI+.

Podreu fer arribar les vostres aportacions a la següent adreça electrònica: llam.igualtat@llicamunt.cat. Les anirem publicant de forma mensual en aquest espai de l'Informa't.

“La llibertat per a mi és no tenir por”

Nina Simone.



notícies de l'Ajuntament

428 alumnes es beneficien de la primera fase del projecte municipal de gratuïtat de llibres de text

Per al curs escolar 2020-21, l'Ajuntament ha invertit 33.250€ en l'inici d'aquest projecte, amb el qual Lliçà d'Amunt continua fent passes endavant per a l'escolarització pública, igualitària i de qualitat.

L'Ajuntament ha iniciat aquest setembre el "Programa per fomentar la igualtat de l'accés a l'educació" (PFIDE) convocant ajudes per a l'adquisició de llibres de text, fungibles i llicències digitals, que normalment representen una important despesa per a les famílies. Aquest projecte vol fomentar la igualtat d'oportunitats dels infants a l'accés a l'educació, contribuint a garantir aquest dret fonamental.

Des de principis d'any, la regidoria d'Educació ha treballat per consensuar amb els centres educatius unes bases per poder tirar endavant aquest projecte consistent en la gratuïtat dels llibres de text. El document ha aconseguit el suport gairebé unànime de tota la comunitat educativa del municipi.

En el Ple extraordinari del passat 24 d'abril, l'equip de govern va portar aquestes bases a votació, aconseguint el vot favorable de tots els grups de l'oposició.

El projecte de gratuïtat de llibres

de text consisteix en una gran socialització i compra de llibres de text, llicències digitals, material associat i material fungible per a les escoles del nostre poble. Per al curs escolar 2020-21, l'Ajuntament ha invertit 33.250€ per una primera fase del projecte, que cobreix fins a 4t de Primària, però, en els dos anys immediatament següents, el projecte s'ampliarà fins arribar a 4t de l'ESO, incorporant així tota l'educació obligatòria.

Les direccions dels centres educatius han estat les encarregades de pilotar el projecte a cada centre, tot i que ha estat el consell escolar de cada centre el que ha tingut la darrera paraula per a l'addició del centre al projecte.

Finalment, aquest curs escolar que comença aquest mes de setembre, 428 alumnes es beneficiaran del projecte municipal de gratuïtat de llibres de text:

- o Escola Martí i Pol: 95
- o Escola Rosa Oriol: 145
- o Escola Els Picots: 188

Projecte de gratuïtat de llibres de text de Lliçà d'Amunt



L'Ajuntament també vol incentivar l'estimació pels llibres per part de l'alumnat, la socialització, la coresponsabilitat, la implicació de les famílies i de la comunitat educativa, els valors de solidaritat i la cultura del reciclatge. Per això, amb l'objectiu de vetllar pel bon ús i manteniment dels llibres de text, fungibles i llicències digitals, les bases també regulen el preu de manteniment del projecte, que per aquesta primera fase, el Consell Escolar Municipal, òrgan que regularà i controlarà l'equitat del projecte, ha decidit que sigui de 10 euros per alumne, un cost també aprovat pel

Consell Escolar de Centre de cada escola. Aquest ha estat el cost per a les famílies. Tot i que, segons les bases, en cas que el projecte educatiu del centre tingui exigències a nivell de material que excedeixin del que les bases recullen, les famílies hauran de cobrir aquests materials. A més, l'Ajuntament vol promoure que el comerç local es beneficiï d'aquest programa i ha instat els centres educatius perquè realitzin les comandes als comerços locals, per tal d'afavorir el teixit econòmic del municipi.

L'Ajuntament dona un pas endavant per aconseguir una es-

colarització pública gratuïta i de qualitat, i confia que aquest projecte es convertirà en una marca d'identitat del municipi com a poble educador, que, segons el regidor d'Educació, Fran Sánchez, donarà un nou impuls al projecte educatiu del municipi, permetrà una renovació pedagògica amb més garanties, però, sobretot, esdevindrà un canvi important per a l'accés igualitari a l'educació, sense tenir en compte la renda. Aquest projecte suposarà, segons paraules del regidor d'Educació, un canvi fonamental en l'evolució de l'educació pública del nostre municipi.

**PSICOLOGIA
PSICOPEDAGOGIA
REEDUCACIÓ LLENGUATGE
MEDIACIÓ I COACHING
FAMILIAR**

**REFORÇ DE PRIMÀRIA, ESO,
BATXILLERAT,
PROVES D'ACCÉS,
FORMACIÓ D'ADULTS**

INFORMA'T sobre...

**New! MATEMÀTIQUES MANIPULATIVES
New! HABILITATS SOCIALS
New! ATENCIÓ ONLINE**
RESERVA PLAÇA I REINICIA UN NOU CURS AMB NOTA!



Atenció Presencial i a Distància (online)

Telèfon 938 414 612- 618 985 122, info@academiainformat.cat-
www.academiainformat.cat - c/ La Sagrera, 24, Lliçà d'Amunt.

notícies de l'Ajuntament

Nou PAE per al curs escolar 2020/2021

L'Ajuntament torna a oferir un programa d'activitats als centres escolars, destinades a l'alumnat i al personal docent, com a eina de suport educatiu.

La nova edició del Programa d'Activitats Educatives (PAE) per al curs escolar 2020/2021 ja ha arribat als centres educatius del municipi. Aquestes activitats, que ofereixen diferents regidories de l'Ajuntament, són destinades a l'alumnat i al personal docent: <http://llam.cat/pae>.

La intenció d'aquest programa és proporcionar una eina de suport educatiu que sigui interessant per a tothom i, per tant, any rere any, s'intenta adaptar a les

necessitats del moment, canviant o oferint noves activitats.

Com a novetat de l'edició d'enguany destaquen les activitats relacionades amb l'estalvi i l'eficiència energètica, el foment de l'emprenedoria en els joves i els valors en l'esport.

De tota manera, tot i la diversitat de l'oferta, el fil conductor segueix essent el coneixement de l'entorn com a base del creixement personal i intel·lectual de l'alumnat.



Resultat de les matriculacions per al curs escolar 2020-21

Per a la formalització de la matrícula, cada centre educatiu va gestionar el tràmit a través de cites prèvies. Però, també es va poder substituir la gestió presencial per la confirmació de matrícula i l'enviament de la documentació necessària a través d'un correu electrònic a la bústia del centre.

Les matriculacions a Educació Infantil de segon cicle, Primària i ESO van tenir lloc del 13 al 17 de juliol.

Les matriculacions a **P3** han estat les següents:

- Escola Els Picots: 40
- Escola Miquel Martí i Pol: 26
- Escola Rosa Oriol i Anguera: 50

Davant d'aquestes xifres, el Departament d'Ensenyament de la Generalitat de Catalunya ha donat cinc grups de P3 al municipi, dos a l'Escola Els Picots, dos a l'Escola Rosa Oriol i un a l'Escola Martí i Pol.



Les matriculacions a **1r d'ESO** han estat les següents:

- Institut Hipàtia d'Alexandria: 39
- Institut Lliçà: 115

Els instituts rebran, a 1r d'ESO, els nois i noies nascuts l'any 2008.

Els alumnes de Batxillerat van formalitzar la matrícula del 8 al 14 de juliol –els pendents de l'avaluació de setembre ho faran del 7 al 10 de setembre-. De moment, a **1r de Batxillerat** de l'Institut Lliçà,

hi ha hagut 115 matrícules. Els alumnes dels **Cicles de Grau Mitjà i Grau Superior d'FP i d'Arts plàstiques i disseny formalitzaran la matrícula entre l'1 i el 7 de setembre.**

La previsió, segons la direcció de l'INS Lliçà, és que una trentena d'alumnes cursin el **primer curs del Cicle Formatiu de sistemes microinformàtics i xarxes.**

Per altra banda, a les **escoles bressol municipals**, aquest

Comença un nou curs del PFI d'Auxiliar d'hoteleria

El 14 de setembre s'inicia la quarta edició del PFI (Programa de Formació i Inserció) d'Auxiliar d'hoteleria: cuina i serveis de restauració. La formació, de 1000 hores, s'allargarà fins a finals de juny del 2021.

El PFI és un programa de formació i inserció per a joves d'entre 16 i 21 anys que no han obtingut el Graduat en Educació Secundària Obligatoria (GESO) i volen continuar formant-se. El curs comprèn mòduls de formació bàsica i de formació professional, que preparen els alumnes tant per incorporar-se al món laboral com per continuar amb els estudis de Grau Mitjà. També es realitzen 180 hores de

FCT (Formació en centres de Treball).

La formació bàsica del PFI d'Auxiliar d'hoteleria es realitza a l'Escola de Persones Adultes de la Vall del Tenes (EPAVT) i la formació professional es fa al Restaurant la Cruïlla – El Portal Vell.

Aquest curs escolar 2020-21, iniciaran el PFI d'Auxiliar d'hoteleria 17 alumnes, majoritàriament de Lliçà d'Amunt, però també d'altres municipis de la Vall del Tenes i de rodalies.

El curs anterior, 11 alumnes van obtenir el títol, dels quals 5 continuaran estudiant un mòdul de Grau Mitjà i la resta continuaran estudis a l'EPAVT o accediran al món laboral.



curs escolar 2020-21 hi haurà 80 infants a l'Escola Bressol Municipal Nova Espurna i 53 infants a l'Escola Bressol Municipal Palaudàries.

El **PFI** (Programa de Formació i Inserció) d'Auxiliar d'hoteleria: cuina i serveis de restauració començarà la tercera promoció amb 17 alumnes.

La primera edició de l'**IFE** començarà amb 5 alumnes. Recordem que aquest curs escolar 2020-2021, Lliçà d'Amunt comptarà amb un

IFE (Itinerari Formatiu Específic) d'Auxiliar en Manteniment d'Instal·lacions Esportives, adreçat a alumnes amb necessitats educatives especials, que formarà part de l'oferta formativa de l'INS Lliçà, tot i que es realitzarà a l'edifici de l'antiga escola Sant Baldiri, que ara acull l'Escola de Persones Adultes i el PFI, amb la idea d'anar creant en aquest lloc un gran centre de formació post-obligatòria al municipi.

notícies de l'Ajuntament

“Cromàtica”, programació d'activitats alternativa a la Festa Major

L'Ajuntament ha preparat una programació d'activitats per a tots els públics, presencial de petit format i online, que ha anomenat “Cromàtica”, com a alternativa a la Festa Major d'enguany, que s'allargarà de setembre a novembre.

Alguns pobles veïns que celebren la Festa Major a principis d'estiu van anunciar que la suspènien. En el cas de Lliçà d'Amunt, que se celebra a principis de setembre, l'Ajuntament ha estat estudiant com afrontar-la amb la nova realitat que ha esdevingut a partir de la crisi sanitària de la Covid-19.

L'equip de govern i l'oposició van treballar aquest tema i el 3r decàleg de mesures de suport a la ciutadania de cara a la nova normalitat post Covid-19 presentat per l'Ajuntament anunciava que, vista la impossibilitat d'organitzar una Festa Major tal i com la coneixem, s'havia decidit realitzar una Festa Major alternativa que garantis la seguretat sanitària.

Aquesta Festa Major alternativa, que s'ha anomenat “Cromàtica”, una festa de diferent color, comptarà amb una programació d'activitats per a tots els públics, presencial de petit format i online, que asseguri la participació i la convivència amb una nova normalitat que pot ser canviant.

Si la crisi sanitària ho permet, durant els dies de Festa Major, del 7 al 13 de setembre, hi haurà activitats, totes noves i adaptades a la realitat que estem vivint, però la programació s'allargarà durant els mesos de setembre, octubre i novembre, i enllaçarà amb les activitats de la programació de Nadal que es porten a terme al mes de desembre.

Amb aquest *Informa't* de setembre, s'ha rebut un programa amb les activitats que es faran aquest mes dins de “Cromàtica”, que també està disponible al web municipal, on s'hi ha dedicat un espai especial amb

tota la informació relacionada: www.llam.cat/cromatica.

Segons l'Alcalde, Ignasi Simón, aquest 2020 viurem una Festa Major diferent, perquè les circumstàncies són diferents, amb un cicle festiu on es barrejaran activitats virtuals i presencials, que s'allargaran en el temps, i amb la participació ciutadana des de les nostres cases, terrasses i balcons, però omplint igualment de color i vida el nostre municipi.

Com diu el regidor de Cultura, Albert Iglesias, aquest any no gaudirem de concerts a L'Embarracat, no degustarem el Sopar de les Àvies, no veurem el foc dels Diables ni les voltes dels Gegants ni el ball de les Gitanes ni els colors de La Juguesca, però ningú ens podrà treure la il·lusió i les ganes de viure els dies de festa gran del nostre poble, encara que sigui d'una manera diferent, que s'ha anomenat Cromàtica.

Aquest any no celebrarem la Festa Major tal i com la teníem concebuda ni com estàvem acostumats a gaudir-la, però hem de continuar endavant i l'Ajuntament encoratja els lliçanencs i lliçanenques a participar de “Cromàtica”, una Festa Major alternativa, que per aquest setembre proposa: un circ aquàtic, autocine i autocomedy, i una nova edició del Trivial Tastapoble i Tastapoble infantil a través del canal de Youtube de l'Ajuntament, on també hi haurà sessions d'esport en família, una sessió de música en directe amb Dj i es podrà veure un missatge especial de les entitats locals que sempre participen a la Festa Major. A més, també pel canal municipal de Youtube, es podrà gaudir del documen-



tal “Junts som gegants”, que recull les experiències i vivències d'uns 150 voluntaris i voluntàries que, entre els mesos de març i maig, van ajudar en la crisi de la Covid-19. També s'ha organitzat una missa en honor a les víctimes de la pandèmia i per agrair la tasca dels professionals que hi han treballat.

La programació del setembre també inclou els actes de commemoració del 10è aniversari de la Biblioteca Ca l'Oliveres.

Restaura la Festa

Amb la intenció d'incentivar la restauració local, l'Ajuntament també ha organitzat el programa “Restaura la Festa”, que tindrà lloc dins del marc de la Festa Major, del 9 al 13 de setembre. Es tracta d'un correbars/restaurants especial. Durant aquests dies, si es fan tres consumicions iguals o superiors a 10€ en tres establiments diferents adherits al programa, es pot entrar en el sorteig d'un sopar o comanda gratuïts per a dues persones, de 100€, en el bar o restaurant que es vulgui. L'Ajuntament proporcionarà unes targetes als establiments

participants, que es donaran als clients que vulguin participar en el programa. Darrere les targetes hi haurà tres apartats, que cada establiment haurà de segellar un cop feta la consumició mínima. La targeta complimentada s'haurà de portar a l'OAC de l'Ajuntament, el Centre Cívic Ca l'Artigues, el Centre Cívic Paludàries o la Biblioteca Ca l'Oliveres, del 14 al 18 de setembre, dins de l'horari d'obertura de cada equipament, i dipositar-la a les urnes que hi hauran habilitades a tal efecte. El sorteig del sopar o comanda gratuïts se celebrarà el 25 de setembre.

Establiments adherits al programa “Restaura la Festa”:

- Bar del Centre
- Bar El Nou Molinet
- Bar Juli
- Bar Romero
- Fleca Deli
- La Rostisseria de Lliçà
- Restaurant El Portal Vell
- Restaurant El Rincón del Duende
- Restaurant El Tast
- Restaurant Kaia
- Restaurant La Cruïlla
- Restaurant Masia Can Rocavell

Concurs d'Instagram

Del 9 al 13 de setembre, ambdós inclosos, mostra'ns com vius el cicle Cromàtica a través de les imatges. Per participar cal disposar de l'aplicació Instagram on has de penjar les fotografies dels actes festius amb l'etiqueta #Cromàtica. Hi ha premis per les fotografies més votades.

Diada Nacional de Catalunya

El divendres 11 de setembre, els actes oficials de la Diada Nacional de Catalunya de Lliçà d'Amunt es podran seguir des de casa, a través del canal de Youtube de l'Ajuntament: la lectura del manifest, la hissada de la Senyera i l'ofrena floral de representants dels grups polítics i les entitats del municipi.

Jornades Europees del Patrimoni

En el marc de les Jornades Europees del Patrimoni, el diumenge 20 de setembre es podrà gaudir d'una passejada pels indrets i racons del nostre municipi, a la vegada que n'aprenem la història, de la mà del Grup l'Abans.

notícies de l'Ajuntament

Suspensa l'edició d'enguany de les 24 Hores Internacionals de Resistència en Ciclomotors

Malgrat posposar la cursa per l'any vinent, s'han organitzat alguns actes, que s'emetrán pel canal de Youtube de l'Ajuntament.

El Grup 24 Hores, la Federació Catalana de Motociclisme, la Secretaria General de l'Esport de la Generalitat de Catalunya i l'Ajuntament de Lliçà d'Amunt van prendre, el passat mes de juny, la decisió conjunta d'apostar per la prudència i suspendre la XLI edició de les 24 Hores Internacionals de Resistència en Ciclomotors de la Vall del Tenes, l'emblemàtica cursa que es desenvolupa el primer cap de setmana de setembre a Lliçà d'Amunt; ho van fer públic a través d'un comunicat conjunt.

Després de dues reunions en-

tre els organismes implicats, un cop avaluats tècnicament els Reials Decrets Llei que determinen nous protocols i recomanacions, i després de valorar els riscos, problemes d'accés a l'espai on es desenvolupa la cursa, les normatives de control d'aforament, etc., la decisió va ser unànime: cal que predomini la prudència i posposar la cursa al 3, 4 i 5 de setembre de l'any 2021, amb la qualitat i excel·lència que mereix un esdeveniment d'aquesta magnitud.

L'Alcalde, Ignasi Simón, va manifestar la seva profunda tris-

tesa per haver de suspendre un esdeveniment tan important pel municipi, però "la seguretat del públic que hi assisteix, els participants i la població en general, està per davant de tot". Tots els representants de les entitats involucrades van lamentar profundament la decisió que havien hagut de prendre.

Però, de ben segur que les 24 Hores tornaran i ho faran amb més força i més empenta que mai.

De tota manera, malgrat posposar la cursa per l'any vinent, l'Ajuntament i el Grup 24 Ho-



res han organitzat alguns actes, per als propers 4 i 5 de setembre, a través del canal de Youtube de l'Ajuntament: la retransmissió del documen-

tal produït amb motiu del 40è aniversari de la cursa i un trivial sobre la història de les 24 Hores de Resistència en Ciclomotors de la Vall del Tenes.

"Lliçà té talent", nou concursos per aquesta tardor

L'Ajuntament ha convocat un concurs de talents, inclòs dins del cicle "Cromàtica", que tindrà lloc aquesta tardor i està obert a la participació de persones i grups de la comarca.

Amb "Lliçà té talent", l'Ajuntament vol organitzar una activitat que esdevingui una mostra de diferents talents en qualsevol disciplina: cant, dansa, humor, clown...

En aquest concurs pot participar qualsevol persona o grup, a partir de 3 anys i sense límit d'edat, sempre que sigui del Vallès Oriental. Només cal tenir ganes de passar-ho bé i demostrar que es té talent.

El concurs té tres categories:

- Kids: de 3 a 10 anys
- Teens: d'11 a 17 anys
- Sènior: a partir de 18 anys

Per participar a "Lliçà té talent", cal inscriure-s'hi a través del web municipal (www.llam.cat/

cromatica) i adjuntar un vídeo, en qualsevol tipus de format i d'una durada màxima de 60 segons, on es mostri el talent amb el qual es vol participar. El termini d'inscripció i presentació de vídeos és del 2 de setembre al 2 d'octubre.

Hi haurà 3 fases:

1.- Selecció. D'entre totes les sol·licituds presentades, la direcció artística del concurs seleccionarà un màxim de 10 participants de cada categoria, que passaran a la fase següent, en la qual hauran d'exhibir el seu talent davant de públic.

2.- Semifinal. Les actuacions tindran lloc el dissabte 24 d'octubre, dins dels actes de la pro-

gramació municipal "Cromàtica". Els cinc millors participants de cada categoria passaran a la fase final. El jurat podrà decidir, si ho considera, reduir el número de participants de cada categoria que passin a la final.

3.- Gran final. Els finalistes es tornaran a exhibir el dissabte 14 de novembre i, acabades les actuacions, s'anunciaran els guanyadors.

El primer premi de cada categoria obtindrà 150€ i un diploma acreditatiu.

A més, els tres guanyadors optaran a guanyar el premi general al millor talent, consistent en 500€ i un trofeu acreditatiu.

El jurat estarà format per un



membre de la Regidoria de Cultura de l'Ajuntament, un professional del món teatral i artístic, un professional del món musical i del cant, i un professional del món de la dansa.

Per poder assistir de públic a les actuacions, s'hauran d'ad-

quirir entrades, que es posaran a la venda a través del web municipal: llam.cat/cromatica. L'aforament serà limitat a la normativa vigent i s'hauran de complir obligatòriament les mesures de distància i seguretat establertes.

notícies de l'Ajuntament

10è aniversari de la Biblioteca Ca l'Oliveres

Tot i el context sanitari, la biblioteca ha organitzat algunes activitats per commemorar el 10è aniversari d'aquest equipament vertebrador de cultura, societat i lleure.

La Biblioteca Ca l'Oliveres es va inaugurar el 10 de setembre de l'any 2010. Era un equipament molt esperat per tots els lliçanencs i les lliçanenques, que es va ubicar en un edifici emblemàtic, la masia Ca l'Oliveres, portant a terme un gran treball de rehabilitació per conservar elements arquitectònics de la nostra història.

Durant aquests 10 anys i donada la dispersió territorial del municipi, la biblioteca ha intentat estar present en tots els àmbits, per donar-se a conèixer i per explicar què pot aportar a la vida de les persones una biblioteca pública del segle XXI.

Cal entendre la biblioteca del segle XXI, no com un espai de silenci i ple de llibres adreçat només a persones amb un nivell cultural alt i a estudiants, sinó que la biblioteca avui en dia és molt més que això. És un servei obert a tota la ciutadania: la persona que s'ha quedat sense feina, aquella que vol formar-se, la que vol una estona de lleure, la que vol llegir i compartir l'experiència lectora, la que vol fullejar una revista, la cinèfila, per a la família que vol passar estones junta, per a la persona que vol informar-se de l'actualitat, per als joves que volen treballar en grup, per a les entitats del poble que necessiten un espai de trobada, per a qui li agrada la cuina, l'hort, el joc, l'art, els bons llibres, la poesia, la música, la natura, les manualitats... És un espai en continu moviment on passen coses constantment, un espai inclusiu on es com-



DADES:

VISITANTS:	453.700
PRÉSTECES:	292.605
ACTIVITATS REALITZADES:	1.405
ASSISTENTS A LES ACTIVITATS:	19.274
USUARIS INSCRITS (a 30 de juny de 2020):	4.997

Dades des del 13 de setembre del 2010 al 31 de desembre del 2019

parteixen emocions, experiències i valors, un espai per experimentar, un espai que crea vincles (entre els llibres i les persones, i entre persones) i, sobretot, és un espai per aprendre tots junts, uns dels altres.

La biblioteca és un equipament cultural però també social, que ha de donar resposta a les necessitats de la població on està ubicada. Per això, en aquests 10 anys

d'existència, tot l'equip de la Biblioteca Ca l'Oliveres ha intentat estar al cas de les demandes de la ciutadania, tant culturals com socials, i engagar projectes pensant en el benefici que poden aportar als lliçanencs i lliçanenques. I segueixen amb la mateixa il·lusió per continuar treballant perquè la Biblioteca Ca l'Oliveres sigui un element vertebrador de cultura, societat i lleure.

Activitats per commemorar el 10è aniversari

Tot i celebrar els 10 anys de biblioteca en un context atípic, de control sanitari, s'han volgut organitzar algunes activitats per celebrar-lo, seguint totes les mesures d'higiene i de seguretat que pertoquen. Del 7 al 9 de setembre podreu gaudir de:

Dilluns 7 de setembre a les 18h INFANTIL: 10 ANYS DE BIBLIOTECA, LA MASIA DE LES PARAULES

Vine a celebrar el desè aniversari de la Biblioteca tot escoltant el conte de la Masia de les paraules. A càrrec de Joana Moreno i Núria Ramón.

Lloc: Era de la biblioteca
Aforament limitat. És imprescindible inscriure's per assistir a l'activitat a través del web municipal: llam.cat/cromatica.



Dimarts 8 de setembre a les 18h

TROBADA AMB L'ESCRITORA JENN DÍAZ

Ens parlarà de *Mare i filla*, la seva primera novel·la en llengua catalana. Moderat per Lola Tresserras, dinamitzadora del Club de lectura.

Lloc: Era de la biblioteca
Aforament limitat. És imprescindible inscriure's per assistir a l'activitat a través del web municipal: llam.cat/cromatica.



Dimecres 9 de setembre a les 20h

DIÀLEGS DE BIBLIOTECA

Us convidem a diferents peces de microteatre que tenen lloc entre llibres, on podrem observar diferents situacions que es donen en una biblioteca, d'allò més divertides. A càrrec de TILL-TALL Grup de Teatre Aforament limitat. És imprescindible inscriure's per assistir a l'activitat: llam.cat/cromatica.



Del 7 de setembre a les 18h al 13 de setembre a les 18h SEGUIR-NOS A INSTAGRAM TÉ PREMI!

Segueix-nos al perfil @bib-caoliveres, posa "M'agrada" a la publicació del concurs i menciona dues persones als comentaris de la publicació. D'aquesta manera, podràs guanyar 3 vals regal de 20€ cadascun a bescanviar a Can Joans, Can Quimet Gall i La Kosturica, i un lot de cerques artesanes ART per valor de 20€.

Del 7 al 30 de setembre SORTEIG DE DOS LOTS DE LLIBRES

Per cada préstec realitzat a la biblioteca, entraràs en el sorteig de dos lots de llibres.

I si vens a la biblioteca durant el mes de setembre, t'obsequiarem amb una bossa del 10è aniversari per portar els teus documents.

AVÍS:

Dimecres 9 de setembre la biblioteca tancarà a les 19h amb motiu de l'activitat "Diàlegs de biblioteca".

notícies de l'Ajuntament

La Biblioteca i l'arrelament amb l'entorn

Durant els 10 anys d'existència, la Biblioteca Ca l'Oliveres ha portat a terme projectes i activitats en col·laboració

amb diferents sectors del municipi: educatiu, comercial, agroalimentari, història local, salut, empresarial...

Mireu la relació amb l'entorn que ha establert la biblioteca durant aquest temps:

10è
aniversari




Biblioteca
Ca l'Oliveres



Instants musicals / Recital poètic

- Escola de Música de la Vall de Tenes

Món laboral / ACTIC

- SEOVT (Servei d'Empresa i Ocupació de la Vall de Tenes)
- PFI d'auxiliar d'hoteleria

Setmana de la ciència

- Biokit
- Leroy Merlin

"De l'hort a la biblioteca"

- Productors locals (Art Cervessers, Can Quiumet Gall, Can Joan's, La Kosturica, Camisseria Tarabal)
- Clúster de cervesa artesana
- Grup l'Abans
- Famílies de Lliçà d'Amunt (Can Joan Font, Can Font i Can Pou)
- GOT (Grup Ornitològic del Tenes)

"Fest-t'ho tu mateix"(DIY)

- Leroy Merlin
- Ferrreteria Canadell

L'hora del vermut /Espai de cuina

- PFI d'auxiliar d'hoteleria
- Restaurant La Cruïlla
- Camisseria Tarabal

Activitats en anglès

- Escola d'anglès
- Kids and us

"Dona vida als llibres"

- TLA (Transports de Lliçà d'Amunt)

Bressol de contes / Espai Famílies

- Àrea de pediatria dels Centres d'Atenció Primària de Lliçà d'Amunt
- Escoles Bressol Mucicipal

Activitats de biblioteca dins del PAE (Programa d'Activitats Educatives)

- Centres educatius del municipi (escoles bressol, escoles primària i instituts)

Ets jove i t'agrada llegir? Això t'interessa!

Ets jove? T'agrada llegir una mica de tot? Tens ganes de compartir el que llegeixes? Vols descobrir novetats de la biblioteca? Vols participar en activitats pensades per a tu al voltant de la lectura? I, tot això amb una colla com tu, amb ganes de riure, de somiar, de xerrar... Doncs, som el teu Club de Lectura, ens diem "Deixa'm llegir!". Ens trobem el primer dijous de cada mes, d'octubre a juny, i ho fem a la Biblioteca Ca l'Oliveres; hi estàs convidat! No t'ho pensis gaire, vine i prova-ho!

A les nostres trobades parlem de tot, però especialment de llibres, els que hem llegit, els que ens han recomanat, els que ens agradaria descobrir, els nous, els clàssics, els il·lus-

trats, els comprats, els deixats, els perduts...

Hi ha dies que fem jocs literaris, alguna activitat plàstica, mirem pelis inspirades en novel·les, fem algun taller, coneixem escriptors i escriptores... i sempre hi ha berenar! Molt important, perquè estem creixent i ens hem de cuidar. Però, no és un berenar qualsevol, sinó que tot el que mengem sempre està relacionat amb el que hem llegit.

La primera sessió del Club de Lectura "Deixa'm llegir!" del proper curs serà el **dijous 1 d'octubre a les 18h**. Tenim un espai molt especial fet per a nosaltres, t'encantarà! Ei, i aquest any celebrem el nostre 8è aniversari fent Clubs de Lectura Jove.



Formació ACTIC a la biblioteca

La Biblioteca Ca l'Oliveres oferirà una formació d'aproximació als continguts de la prova ACTIC nivell mitjà, del 21 de setembre al 30 de novembre. Durant la formació, de 20 hores de durada, es facilitaran referències i enllaços per treballar els continguts amb exercicis, de manera pràctica.

Aproximació als continguts de l'ACTIC Mitjà

Dies: 21 i 28 de setembre, 5, 19 i 26 d'octubre, 2, 9, 16, 23 i 30 de novembre.

Horari: Dilluns de 18h a 20h

Durada: 20 hores.

Preu: 10€ (5€ per aturats i joves, presentant la documentació cor-

responent).

Inscripcions: a partir del 31 d'agost a la Biblioteca Ca l'Oliveres.

Per inscriure's cal un domini efectiu en l'ús de les TIC i tindran prioritat les persones empadronades a Lliçà d'Amunt.

Accés a la biblioteca sense cita prèvia

La Biblioteca Ca l'Oliveres va començar a obrir al públic sense cita prèvia, el passat 13 de juliol, permetent el lliure accés a la col·lecció i obrint la bústia de retorn de documents.

L'obertura de la biblioteca sense cita prèvia va anar acompanyada del control de l'aforament dels diversos espais de l'equipament, que es van senyalitzar degudament. A més, per garantir les mesures de seguretat

necessàries, s'acompanya a la persona usuària en el moment d'accedir a la col·lecció.

Recordem que les persones usuàries han de complir amb les mesures de seguretat establertes, com l'ús obligatori de les mascaretes i de gel hidroalcohòlic, i el manteniment de la distància de seguretat, entre d'altres. L'horari d'obertura és, com fins ara, de dilluns a dijous de 16 a 20h i divendres de 10 a 14h.



notícies de l'Ajuntament

Subvencions per a microempreses, comerços, autònoms i restauradors

El Ple ordinari del passat 23 de juliol va aprovar per unanimitat les bases de les subvencions per a microempreses, comerços i treballadors autònoms del municipi, i les subvencions destinades als establiments de restauració.

L'Ajuntament concedirà ajuts econòmics, amb caràcter d'urgència, per fer front a l'emergència econòmica d'empresaris autònoms i petits i mitjans comerços i empreses del municipi que, a causa de la declaració de l'Estat d'alarma per la crisi de salut pública produïda per la COVID-19, han vist com la seva activitat empresarial ha deixat de percebre ingressos o han tingut pèrdues econòmiques importants, sense poder fer front a les despeses per al mínim manteniment de la seva activitat laboral i empresarial.

Podran concórrer a aquestes ajudes aquelles microempreses, comerços i treballadors autònoms que tinguin registrada l'activitat empresarial a Lliçà d'Amunt, que no tinguin una superfície total habilitada igual o superior a 400 m², amb un màxim de 10 treballadors i/o ingressos nets inferiors a 500.000€/any, quedant exclòs expressament qualsevol establiment superior a les dades referides anteriorment. En el cas que no es compti amb un establiment o local comercial, perquè l'activitat no ho requereixi (prestació de serveis professionals, comercials, domiciliaris, etc.), hauran d'estar empadronats al municipi.

Les sol·licituds s'han de presentar en el Registre municipal d'entrada de manera telemàtica, a través d'instància genèrica i adjuntant la documentació indicada a les bases.

El termini per presentar les sol·licituds s'inicia l'1 de setembre



(a partir 8h) i finalitzarà el 30 de setembre (fins a les 14h).

La quantia de la subvenció serà en funció del següents trams:

- Si s'han tingut pèrdues econòmiques d'almenys un 50% en els dos primers trimestres de 2020 en comparació amb el mateix mesos de 2019: 400€ per persona i/o activitat.

- Si la facturació en el mes anterior al que sol·licita la prestació s'ha vist reduïda en un 75% o més en relació amb la mitjana de facturació del semestre anterior: 500€ per persona i/o activitat.

En el cas de les persones treballadores autònomes amb una antiguitat al Règim Especial de Treballadors Autònoms inferior a un any, s'aplicaran els mateixos percentatges i quanties entre la facturació mitjana dels mesos que hagi estat decretat l'estat d'alarma i la mitjana de la facturació mensual de la resta de mesos des de l'alta en aquest règim.

Paral·lelament, respecte a la línia específica de subvencions per establiments de restauració, podran ser-ne beneficiaris els empresaris autònoms i petites i mitjanes empreses del sector de la restauració del municipi amb

establiment físic i terrassa exterior amb ocupació de via pública, ja siguin persones físiques o jurídiques.

La quantia de la subvenció serà en funció del temps pel qual es disposa d'autorització i els metres quadrats d'ocupació de via pública de la terrassa exterior de l'establiment, seguint els següents trams:

- Terrasses amb permís mensual: 31,05 euros/m².

- Terrasses amb permís trimestral: 28,98 euros/m².

- Terrasses amb permís anual: 25,52 euros/m².

A efectes d'assignació de tram i de càlcul de l'import es farà servir l'històric de peticions de permís anteriors al període subvencionable. En tots els casos es verificarà si l'activitat requeria llicència o comunicació i, en cas de ser preceptiva i no tenir-la, serà causa d'inadmissió de la sol·licitud.

Totes aquestes iniciatives formen part del segon document de mesures municipals treballat entre l'equip de govern i l'oposició per combatre els efectes del Coronavirus principalment en els sectors econòmics de la població.

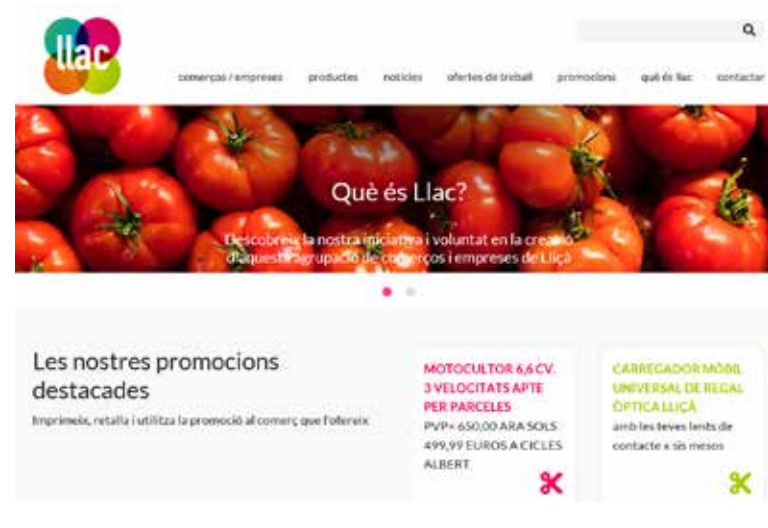
Actualització del web del comerç i les empreses locals

Una altra de les mesures municipals per pal·liar els efectes del Coronavirus, inclòs en el segon decàleg de mesures treballat conjuntament entre l'equip de govern i l'oposició, era millorar la plataforma LLAC (www.llac.cat), el web del comerç i les empreses locals, fent-la evolucionar per donar resposta real a les necessitats del teixit econòmic del nostre poble.

En aquest sentit, s'ha renovat el disseny per fer-lo més intuïtiu i atractiu per als usuaris, i s'ha adaptat aquest web a les necessitats que els comerços i empreses locals tenen en aquests moments posteriors a la crisi sanitària de la Covid-19. L'objectiu de l'Ajuntament és

revifar aquesta pàgina web per convertir-la en un aparador en línia per a comerços i empreses del municipi, els quals poden tenir el seu propi espai on penjar informació sobre l'empresa o comerç, productes principals, ofertes i vies de contacte. De cara a la ciutadania, té un directori on es pot trobar tot tipus d'empreses que hi ha al municipi: des de petits autònoms a empreses grans, passant pel petit comerç.

Aquesta actualització anirà acompanyada d'una campanya publicitària per fomentar el comerç local i donar a conèixer aquest portal web a la població lliçanenca.



Propera obertura del Centre Municipal Compartit d'Activitats Empresarials

El darrer Ple va aprovar per unanimitat el Reglament que ha de regular el funcionament del nou Centre Municipal Compartit d'Activitats Empresarials, el qual podrà començar a rebre sol·licituds a mitjan setembre i obrirà les portes a principis d'octubre.

El Reglament del Centre Municipal Compartit d'Activitats Empresarials, aprovat en el darrer Ple, estableix les bases que regularan la gestió d'aquest nou servei basat en la utilització d'espais habilitats per desenvolupar activitats empresarials per part d'empreses de nova creació o en procés de consolidació, prioritàriament amb un màxim de 5 anys d'antiguitat i engegades per persones empadronades al municipi.

La utilització dels despatxos s'establirà mitjançant conveni de cessió d'usos, per un termini no superior a 12 mesos, que podrà ser prorrogat fins a un màxim de tres anys.

Les empreses allotjades al Centre Municipal Compartit d'Activitats Empresarials podran comptar també amb el suport del Servei d'Empresa i Ocupació de la Vall del Tenes (SEOVT) pel que fa a serveis complementaris d'assessorament empresarial, tramitacions i formació vinculada.

Aquest espai se sumarà a la resta d'espais d'allotjament empresarial d'iniciativa municipal de la comarca (Caldes, Cardedeu, Les Franqueses i Granollers).

A finals de juny, l'Alcalde i alguns regidors de l'equip de govern van visitar les obres del Centre Municipal Compartit d'Activitats Empresarials, que ha portat a terme la Brigada d'obres municipal i que han consistit en l'habilitació d'un espai d'Els Galliners o



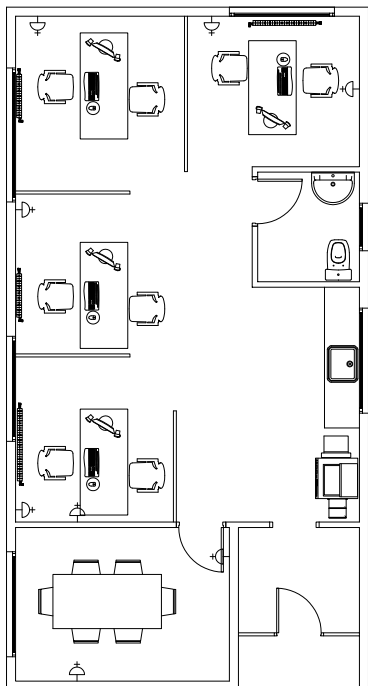
antigues Cases dels mestres, on actualment hi ha l'Escola de Música, concretament al xamfrà entre l'avinguda dels Països Catalans i el carrer de Barcelona.

Les obres ja estan acabades. L'espai disposa d'un rebedor d'accés, un despatx de reunions, un lavabo i una sala comuna amb quatre llocs de treball separats per mampares amb un espai d'office. Es preveu poder oferir serveis de subministraments, connexió a Internet de fibra òptica, manteniment i neteja, alarma de seguretat, domiciliació fiscal de l'empresa, despatx de reunions compartit amb projector i altaveus, arxiu i autoservei d'impresora i fotocòpies.

El Reglament del Centre Municipal Compartit d'Activitats Empresarials es va publicar al BOP, al DOGC i a l'e-tauler el passat mes d'agost, i el període d'exposició pública finalitza el proper 14 de setembre. Un cop finalitzat aquest període, ja es podran formalitzar les

sol·licituds. Per això, la previsió d'obertura és per a principis d'octubre.

Aquesta iniciativa forma part del segon document de mesures municipals treballat entre l'equip de govern i l'oposició per combatre els efectes del Coronavirus principalment en els sectors econòmics de la població.



El Mercat setmanal, amb el 100% de les parades cada diumenge

Durant gairebé 25 anys, el Mercat setmanal no havia patit mai una aturada com l'obligada per l'Estat d'alarma decretat a conseqüència de la crisi sanitària de la Covid-19. Ha estat tancat durant 7 setmanes. El passat 10 de maig, a partir de l'aixecament gradual de l'Estat d'alarma, el Mercat setmanal va reobrir, però només amb les parades d'alimentació (23), segons les directrius marcades per les administracions estatal i autonòmica. Aquestes directrius han estat les que han marcat la reincorporació de parades d'altres productes. Amb l'entrada a la fase 2 de desconfinament progressiu, el Mercat setmanal va passar de tenir només parades d'alimentació a comptar amb parades de tot tipus, però els paradistes es van dividir en dos torns per assistir-hi en diumenges alternatius (44 parades diferents cada diumenge de forma alterna), per poder respectar les mesures de seguretat establertes, principalment la distància de 2 metres de separació entre parades. Després, entrats en l'anomenada Etapa de represa, el Mercat setmanal va tornar, el passat 28 de juny, amb el 100% de les parades tots els diumenges.

Les parades estan distribuïdes, com sempre, al llarg de l'avinguda dels Països Catalans, entre el carrer de Barcelona i la rotonda del Tricentenari, i al carrer de l'Aliança, entre el carrer de Folch i Torres i l'avinguda dels Països Catalans, a les dues bandes del carrer, però convenientment separades entre elles. Totes les parades han de respectar la distància de 0,50 m. amb la parada veïna o, en el seu defecte, posar separadors rígids o semirígids entre elles. Tothom està obligat a portar mascareta, paradistes i clients,



sobretot quan no es pot respectar la distància interpersonal d'1,50 m. I, els clients només poden tocar els articles a la venda si porten guants d'un sol ús.

El personal municipal de control del mercat té cura que tot funcioni de manera ordenada.

La regidoria de Promoció econòmica demana als compradors l'adopció d'una sèrie de mesures:

- Utilitzar mascareta si no es pot respectar la distància de seguretat.
- Evitar aglomeracions en una única parada.
- Seguir les indicacions del venedor.
- No tocar els articles si no es porten guants d'un sol ús.
- Respectar les indicacions del personal municipal de control.
- No llençar brossa a terra per evitar la brutícia al carrer però també la contaminació virològica.

Per altra banda, els marxants, a més de respectar el Reglament de funcionament intern, també estan obligats a:

- Utilitzar guants i mascareta, que s'hauran de renovar després de diversos usos i llençar-los separats de la resta de deixalles.
- Procurar guants d'un sol ús i solució hidroalcohòlica, i paperera per a les deixalles.
- En la mesura que sigui possible, cobrar amb targeta de dèbit, crèdit, pagament telefònic Bizum o altres.
- Localitzar el personal municipal de control per realitzar consultes.

notícies de l'Ajuntament

Continua la Campanya de sostenibilitat i promoció del comerç local

L'Ajuntament va decidir, el passat mes de juny, reprendre la Campanya de sostenibilitat i promoció del comerç local, iniciada el passat mes de gener, com una mesura més de suport al comerç i a les petites empreses locals, després de la crisi sanitària de la Covid-19.

A principis de gener, l'Ajuntament, en col·laboració amb l'Associació de comerciants, empresaris i professionals de Lliçà d'Amunt (ACLL), va posar en marxa una campanya per fomentar la compra en el comerç local i alhora reduir la utilització de bosses de plàstic.

Els lliçanencs i lliçanenques havien de comprar als comerços locals adherits a la campanya i emplenar una targeta de fidelització amb sis compres mínimes de 10 euros, amb la que obtenien una bossa de cotó de regal per reutilitzar-la en les seves compres. Al mateix temps, participaven en el sorteig d'un cap de setmana a un allotjament rural del municipi. La campanya va quedar interrompuda per la crisi sanitària de la Covid-19 i l'Ajuntament, el passat mes de juny, va decidir reprendre-la i allargar-la fins el mes de novembre o fins exhaurir les existències, com una mesura més per reactivar la compra en el comerç local, que ara més que mai necessita l'ajuda de tots i totes.

Els comerços i serveis que no s'havien adherit a la campanya el passat gener, han tingut una nova oportunitat per formar-ne part. Els interessants podien contactar amb la regidoria de Promoció econòmica fins el 31 de juliol.

Llista de comerços i serveis adherits a la campanya:

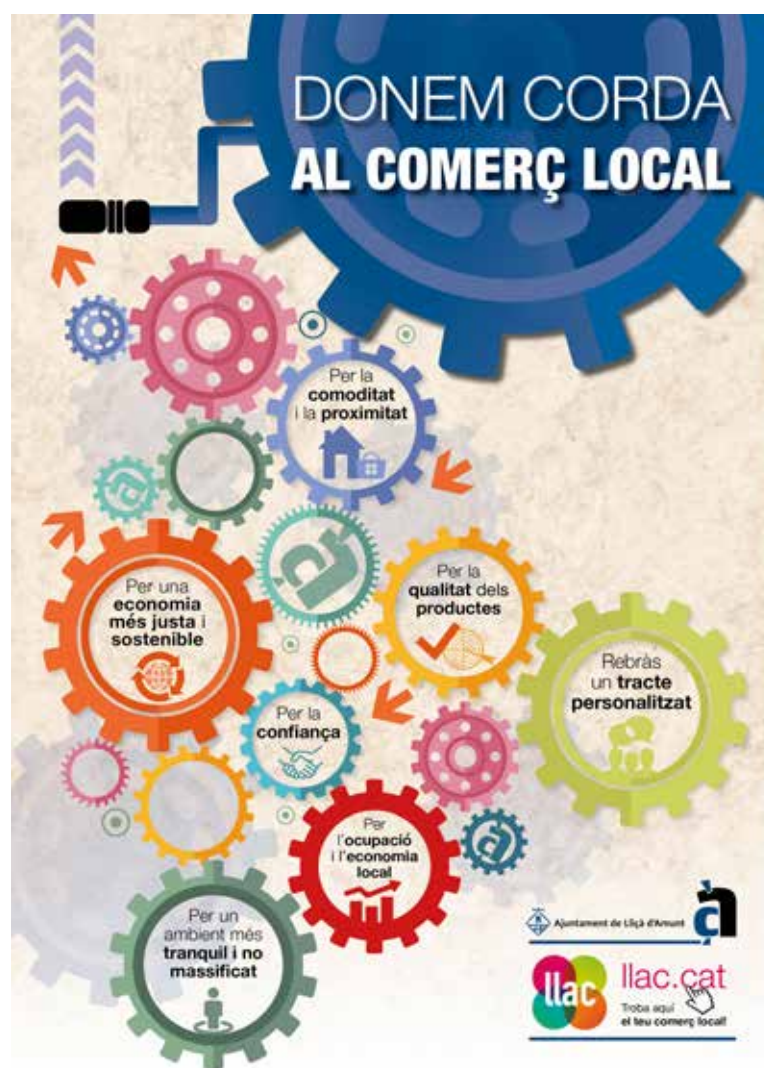
- Administració de loteria La Bruixa d'Oc
- Bar del Centre
- Bar El Molinet



- Carnisseria - Cansaladeria Canadell Pi
- Carnisseria Tarabal
- Centre de Fisioteràpia Moviment
- Centre Odontològic Lliçà d'Amunt
- Cicles Albert
- El Meu Hortet
- Equitació Can Janàs
- Farmàcia i Ortopèdia Delia Pinin
- Farmàcia Marta Sayós
- Farmàcia Meritxell Codina
- Farmàcia Montserrat Trullols
- Ferreteria Canadell
- Fleca i pastisseria Deli
- Forn de pa Dolors Creus
- Gràfiques Forte

- Herboristeria Ungüenta
- Ideal Body
- Informa't Centre de Formació i Educació
- La Botiga
- La Lliçanenca
- Merceria Embolicar la Troca
- New School
- Òptica Lliçà
- Pandora
- Piscinas Trimar
- Quiosc La Cruïlla
- Saló de bellesa Àngela
- Saló de bellesa i estètica Esther Vidal
- Saló de bellesa Mima't

Donem corda al comerç local!



notícies de l'Ajuntament

35 persones desocupades es formen gratuïtament per a la conducció de carretons elevadors i grues articulades

L'Ajuntament va reprendre, el passat mes de juliol, el Curs d'operari/ària de logística, magatzem, carretons elevadors i grues articulades, en col·laboració amb l'associació Eines Per Tothom, la Cambra de Comerç, la Mancomunitat de la Vall del Tenes i l'empresa del municipi Gruas y Transportes Ripotrans SL. El curs, iniciat durant el passat mes de març, es va haver d'aturar forçosament per l'emergència sanitària. Finalment, es va poder continuar desenvolupant del 7 al 24 de juliol; la part teòrica a l'Escola de Persones Adultes de la Vall del Tenes i la part pràctica a l'empresa Ripotrans.

El regidor de Promoció Econòmica, Marc Palet, va do-

nar la benvinguda al curs i va posar en valor la voluntat de l'Ajuntament de facilitar la inserció laboral de les persones desocupades del municipi, en aquest cas, en un sector en constant creixement com és la logística.

El curs es va oferir, prioritàriament, a persones joves inscrites al programa de Garantia Juvenil (de 18 a 29 anys que no estiguessin formant-se ni treballant) i es va fer una reserva de 12 places per a qualsevol persona desocupada que no complís amb aquests requisits. En total, hi van participat 35 persones desocupades.

La formació va anar a càrrec de l'associació Eines Per Tothom i va constar de 95 hores

de competències professionals i transversals, amb l'obtenció de l'acreditació de conducció de carretons elevadors i de grues articulades.

El curs estava totalment subvencionat a través d'un cofinançament per part del Fons Social Europeu, el Ministeri de Treball, Migracions i Seguretat Social, la Cambra de Comerç de Barcelona i l'Ajuntament de Lliçà d'Amunt.

Les persones desocupades (de qualsevol edat) que no complien els requisits de Garantia Juvenil també van desenvolupar la part teòrica i pràctica de conducció de carretons elevadors i de grues articulades de manera 100% subvencionada per l'Ajuntament.



COMENÇA EL NOU CURS PERÒ...

A PARTIR DEL SETEMBRE

NO ET CONFORMIS
NOMÉS AMB FORMAR-TE!

FORMACIÓ COMPLEMENTÀRIA



- **TRANSVERSAL:** Pots aprofitar a la vegada per millorar el teu nivell d'idiomes o informàtica. També per obtenir el permís de conduir.
- **ESPECÍFICA:** Carnets professionals, coneixements específics i altres que et puguin donar valor afegit en el teu sector.

VOLUNTARIAT



- En funció del que estudiis hi ha moltes entitats on podries col·laborar a través d'un conveni de voluntariat.
- Això et permetrà tenir un primer contacte amb el teu sector i a la vegada adquirir experiència.

FORMACIÓ DUAL



- Si estudies formació professional en un centre de formació dual, aprofita-ho!
- Segons les teves qualificacions al primer curs, a més de l'FCT podràs obtenir un contracte laboral i/o una beca-salari mentre estudies.

EXPERIÈNCIA PROFSSIONAL



- Moltes empreses cerquen estudiants per cobrir diferents torns. Habitualment:
 - Torns complementaris matí o tarda
 - 4t torn de caps de setmana i festius
- Et permetrà obtenir ingressos i experiència a la vegada!

notícies de l'Ajuntament

La URV, interessada a col·laborar en el projecte de la cervesa artesana

Representants de la Universitat Rovira i Virgili visiten Lliçà d'Amunt buscant una col·laboració per fer un projecte formatiu al voltant de la cervesa artesana.

Representants de la Universitat pública de Tarragona Rovira i Virgili (URV) van visitar Lliçà d'Amunt, el passat 22 de juliol, per conèixer de primera mà el projecte del Clúster de la cervesa artesana i l'entorn on s'està desenvolupant, l'Espai Municipal Can Malé. La visita tenia com a objectiu buscar una col·laboració per fer un projecte formatiu al voltant de la cervesa artesana lligat a la Facultat d'Enologia de la URV. L'Alcalde, Ignasi Simón, acompanyat dels regidors de l'equip de govern Fran Sánchez i David Morales, va rebre el vicedirector d'Innovació i Transferència del Coneixement de la universitat, Francisco Medina, i el degà de la Facultat d'Enologia, Joan Miquel Canals, a la Biblioteca Ca l'Oliveres, on va tenir lloc una trobada amb representants de l'Associació Clúster Craft Beer. Durant la reunió es va expli-



car el conveni de col·laboració entre l'Ajuntament i el Clúster Craft Beer, i la singularitat del projecte de cervesa artesana, destacant, principalment, l'interès comú per la promoció econòmica del municipi de Lliçà d'Amunt.

La cessió d'un espai a Can Malé per part de l'Ajuntament comprometia al Clúster a una sèrie d'actuacions encaminades a obtenir un rendiment social, entre elles la creació

d'un espai formatiu destinat als actuals i als futurs empleats de les empreses del sector. Un cop finalitzada la reunió, els assistents van fer un recorregut per les naus de Can Malé destinades al projecte.



El delegat del Govern a Barcelona visita novament Lliçà d'Amunt



El delegat territorial del Govern de la Generalitat de Catalunya a Barcelona, Juli Fernández, va visitar Lliçà d'Amunt el passat mes de juny.

L'alcalde, Ignasi Simón, va rebre el delegat a l'Ajuntament i, tot seguit, van mantenir una reunió de treball, que també va comptar amb l'assistència d'alguns regidors

de l'equip de govern.

Seguidament, la visita institucional va comptar amb un recorregut per les instal·lacions de l'Espai municipal Can Malé.

L'objectiu d'aquesta visita era establir col·laboracions entre ambdues administracions de cara a millorar diverses qüestions d'interès pel municipi.

Aquesta és la segona visita del delegat territorial del Govern de la Generalitat de Catalunya a Barcelona al nostre municipi, després de la realitzada el 30 de gener de l'any passat.



Acceptació d'ajuts econòmics de la Diputació

La Junta de Govern Local del passat 17 de juny va acordar acceptar una sèrie de subvencions concedides per la Diputació de Barcelona:

- Dins el **Programa complementari per a la garantia del benestar social 2020**, una subvenció d'import **29.293,14 euros**.

- Dins el **Catàleg de serveis de l'any 2020**, del Pla Xarxa de Governos Locals, ajuts econòmics per un valor total de **85.958,76**

euros, destinats a:

Juventut: Establint vincles i fomentant la participació juvenil 2020: Establint bases per a l'apoderament juvenil.

Educació: Actuació ecosistèmica de prevenció i intervenció per a la millora de l'èxit escolar.

Acció social: Arranjament d'habitatges (8 habitatges), Atenció psicològica a totes les dones del municipi en situació de violència masclista i Atenció social, jurídica i psicològica a l'àmbit de les

DONES i LGTBI.

Esports: Beques esportives per prevenir el risc d'exclusió i Cicle de passejades per a la gent gran.

Promoció econòmica i consum: Serveis públics de consum (OMIC) i Implantació de l'espai cerveser de Can Malé.

Noves tecnologies: Manteniment solució digital administració electrònica.

Salut pública: Vigilància d'establiments alimentaris, Control de plagues, prevenció de legionel-

losi i mosquit tigre, i Control de la tinença d'animals de companyia i creació i gestió de colònies de gats.

Medi ambient: Tallers d'educació ambiental sobre energies renovables.

Per altra banda, la Junta de Govern Local del passat 7 de juliol va acordar acceptar dues subvencions concedides per la Diputació de Barcelona dins el **Programa complementari "Cap municipi enrere"** de su-

port integral als governs locals contra la COVID-19:

- Línia de suport 1 "Despesa corrent". Actuació: **Suport a la despesa corrent**. Import atorgat: **41.388,16€**. Destinació de l'ajut: compra d'Equips de Protecció Individual (EPI).

- Línia de suport 2 "Despesa inversora". Actuació: **Suport a la despesa inversora**. Import atorgat: **17.737,79€**. Destinació de l'ajut: inversió per facilitar la realització de teletreball.

notícies de l'Ajuntament

TLA va normalitzant el servei

Des del passat 29 de juny i fins al proper 12 de setembre, Transports de Lliçà d'Amunt (TLA) ja opera amb cinc de les set línies dels dies feiners. La intenció és recuperar el 100% del servei a mitjan setembre.

El passat 29 de juny es va fer un pas més per normalitzar el servei de Transports de Lliçà d'Amunt (TLA) i es va posar en marxa la línia A2 de dilluns a divendres. D'aquesta manera, ja estaven operatives cinc de les set línies dels dies feiners.

I, per tal de garantir el servei en els sectors on encara no s'havien recuperat les línies habituals

de dia feiner, es van mantenir les línies A3 i A40.

L'estructura del servei quedava de la següent manera:

- De dilluns a divendres: línies A1, A2, A3, A7, A11, A22 i A40.
- Els dissabtes: línies A3, A7, A11, A21, A22 i A40.
- Els diumenges i els dies festius: sense servei.

Aquesta configuració del servei

de transport estarà operativa fins el 12 de setembre.

Segons el regidor de Transport públic i mobilitat, Albert Iglesias, si la situació de la crisi sanitària ho permet, la intenció és recuperar el 100% dels horaris i les línies a partir del 14 de setembre.

Podeu consultar els horaris vigents al web municipal (www.llam.cat/tla).



Compensació dels títols de transport integrats no utilitzats durant l'Estat d'alarma Covid-19

A causa de l'Estat d'alarma i del confinament, moltes persones usuàries del transport públic no han utilitzat els títols de transport que havien adquirit prèviament amb intenció de desplaçar-se durant el seu dia a dia.

En el cas dels títols que es regeixen per una limitació temporal d'ús, como ara la T-usual o la T-jove, això ha suposat que molts d'aquests títols hagin caducat sense haver pogut gaudir del servei de transport o que hagin perdut bona part del seu període de validesa. Per això, l'Autoritat del Transport Metropolità (ATM) compensarà al passatge que hagi perdut tot aquest temps de desplaçaments.

El nou període de validesa ampliat començarà a comptar en el moment en el qual es passi el títol caducat per una de les màquines d'accés de la xarxa. Si no es necessita el títol immediatament, millor esperar fins al moment en què es necessiti i aprofitar-lo al màxim. Es podrà ampliar la validesa del títol caducat durant tot el 2020, fins al

31 de desembre.

Per als casos de títols que sí que han estat utilitzats durant les setmanes de confinament, a causa de desplaçaments per motius laborals o essencials, l'ATM ha habilitat un formulari mitjançant el qual qualsevol persona usuària pot conèixer si té dret a compensació i el nombre de dies que té dret a recuperar. L'ATM valorarà el dret a compensació i quantificarà els dies que s'han de compensar; a partir d'aquí, generarà un abonament que incorporarà viatges il·limitats per al nombre de dies que es determini en cada cas. La persona podrà recollir l'abonament entre una sèrie de punts de recollida a triar. Aquests títols tindran validesa fins al 31 de març de 2021, i la compensació via formulari es podrà sol·licitar durant tot el 2020.

El formulari també té en compte el període de gratuïtat de transport públic entre el 2 i el 9 d'abril, per a casos en els quals personal sanitari o d'altres serveis essencials ja haguessin estrenat un títol amb limitació tem-

Recupera els teus viatges!



poral o no poguessin gaudir de la gratuïtat d'aquells vuit dies. Si tens dubtes sobre el teu cas, consulta les Preguntes freqüents abans d'omplir el formulari o trucar al telèfon d'atenció, per evitar col·lapsar el servei: <https://www.atm.cat/web/ca/compensacions-titols-COVID-19.php>

El procediment de compensació de títols no utilitzats durant el confinament es duu a terme exclusivament de forma telemàtica, a través del formulari. Si tens qualsevol dubte, pots trucar al següent número de telèfon, habilitat específicament per a aquests casos: 93 120 53 30 (de dilluns a divendres no festius, de 9 a 21h). El procediment no està disponible als punts d'atenció presencial, per tal d'evitar aglomeracions i cues.

El bus exprés e7 també es va normalitzant

La línia de bus exprés e7, que cobreix el tram entre el corredor del Tenes i Barcelona, va augmentar la freqüència de pas, a partir del passat 13 de juliol, passant de 14 expedicions diàries, d'anada i tornada, a 32.

Tot i aquest augment, a l'agost la línia encara no prestava el servei amb el total d'expedicions que feia el passat mes de març, abans de l'Estat d'alarma.

En el moment de tancar l'edició d'aquest butlletí encara no se sabia si es tornaria al



100% de les expedicions al setembre.



ESTANC LLIÇÀ EXP. NÚM. 1

C. Anselm Clavé, 92 Lliçà d'Amunt Tel. 934 617 679

PUNT DE VENDA AUTORITZAT TÍTOL B-10



Disposem de títols ATM i S1, S2 i S3

notícies de l'Ajuntament

L'Ajuntament atorga més de 15 mil euros en ajuts escolars

L'administració local aposta per donar suport econòmic a les famílies per cobrir les despeses que es generen a l'inici del curs escolar.

Un cop valorades les 141 sol·licituds presentades, l'Ajuntament ha resultat favorablement 110 ajuts de material i sortides escolars per al curs 2020-21, d'acord amb els criteris econòmics i socials establerts a les bases, el que suposa un import total de 9.042,4 euros.

Pel què fa als ajuts per a les escoles bressol municipals, s'han resultat positivament 4 sol·licituds d'un total de 14, destinades a cobrir part del cost de les quotes d'escolarització i de menjador. Aquests 4 ajuts suposen una despesa total de 6.497,97 euros. En relació a les beques de men-



jador escolar per al curs 2020-21, atorgades pel Departament d'Educació de la Generalitat de Catalunya a través del Consell Comarcal del Vallès Oriental, a Lliçà d'Amunt hi ha hagut 109

sol·licituds que, en el moment de tancar l'edició d'aquest butlletí, el Departament havia de valorar. Totes les beques aprovades estaran actives des del primer dia del curs.

Continua el servei de menjador solidari a l'estiu

Enguany, els beneficiaris d'aquest servei ofert per l'Ajuntament, amb un cost de més de 15 mil euros, han estat una seixantena de nens i nenes, i una vintena de persones grans.

L'estiu del 2015, l'Ajuntament va iniciar un projecte, promogut per la regidoria d'Acció social, que tenia com a objectiu donar servei de menjador a domicili durant l'estiu als nens i nenes amb menys recursos econòmics i que habitualment disposen de beca de menjador durant el curs escolar. D'aquesta manera, es garantia que aquests nens i nenes més vulnerables poguessin continuar fent un àpat equilibrat al dia. I, per donar un major abast social al projecte, es va integrar com a beneficiari d'aquesta iniciativa al col·lectiu de persones grans del municipi que viuen soles o bé es queden en situ-

ació de desemparament durant l'època estiuenca. D'aquesta manera, se'ls feia una visita diària que tenia una doble finalitat, l'alimentació i el suport social d'aquestes persones en situació de risc. Aquest servei a les persones grans es va decidir mantenir al llarg de l'any (els nens i nenes ja disposen de beca de menjador durant el curs escolar).

Aquest estiu, l'Ajuntament, a través de la regidoria d'Acció social, ha tornat a oferir el servei de menjador solidari durant l'estiu.

Aquest any, els beneficiaris d'aquesta iniciativa, sufragada econòmicament per l'Ajunta-

ment, han estat 62 nens i nenes (amb un import total de 15.360€), i 22 persones grans, usuaris dels Serveis Socials Municipals, que són els encarregats d'avaluar i fer la concessió del servei.

La novetat d'aquesta edició ha estat que, en comptes de repartir els aliments diàriament als domicilis dels beneficiaris, s'han lliurat targetes moneder amb l'import global d'aquests mesos d'estiu. Només s'ha mantingut el repartiment dels aliments en el cas de les persones grans, un repartiment que compta amb la col·laboració altruista de persones voluntàries del municipi.

CDC Hiacre cedeix un vehicle a Protecció Civil

L'Ajuntament i l'empresa lliçanenca CDC Hiacre van signar, el passat mes de juny, un annex al seu conveni de col·laboració, que estableix la cessió gratuïta d'un vehicle per a l'Associació de Voluntaris de Protecció Civil de Lliçà d'Amunt amb l'objectiu de millorar l'activitat assistencial que realitza l'entitat.

El passat febrer de 2019, l'Ajuntament i CDC Hiacre signaven un conveni mitjançant el qual l'empresa realitza col·laboracions econòmiques i/o materials per ajudar a les persones i famílies més desprotegides del municipi, proposades, previ estudi dels casos, per part dels Serveis socials municipals.

La signatura de l'annex implica la voluntat de l'empresa CDC Hiacre d'ampliar l'àmbit de col·laboració a altres entitats del municipi sense ànim de lucre, en aquest cas amb l'Associació de Voluntaris de Protecció Civil de Lliçà d'Amunt, a la que ha cedit de forma gratuïta un furgó Mercedes Benz model Sprinter de segona mà, valorat en 10.000 euros, per convertir-lo en un

centre mòbil de primers auxilis.

L'Ajuntament i l'Associació de Voluntaris de Protecció Civil agraeixen a l'empresa aquesta donació que servirà per millorar l'activitat assistencial que realitza l'entitat al nostre poble.

El passat mes d'agost, Protecció Civil va retolar aquesta clínica mòbil de primers auxilis i també un cotxe Citroën model C8 de segona mà, comprat fa un any a un preu simbòlic de 1.000 euros, que està adaptat per una cadira de minusvàlid al darrere.

Aquests dos vehicles s'han incorporat al parc mòbil de l'associació, que també compta amb: un turisme Nissan Navara 4x4 de 5 places i un turisme Mazda B2000 4x4 de 5 places per a l'ADF; un camió Unimog 4x4 de 3 places per a l'ADF i Protecció Civil; i una furgoneta Iveco Daily de 3 places, un quad Yamaha Bruin 350 d'una plaça i una furgoneta Ford Trànsit de 6 places per a Protecció Civil. Els voluntaris de Protecció Civil també formen part de l'Agrupació de Defensa Forestal (ADF) L'Alzina.



notícies de l'Ajuntament

Lluita contra la violència de gènere

Lliçà d'Amunt continua actiu en la lluita contra la violència de gènere i segueix alçant la veu de forma conjunta en aquest sentit. Però, la situació actual requereix que s'intensifiqui aquesta lluita i se segueixi treballant en la prevenció, sensibilització i informació sobre la violència de gènere. Per això, les regidories d'Igualtat, Gènere i LGTBI i d'Acció social han programat algunes activitats al

respecte per al setembre, dins de la programació de "Cromàtica":

- A través del web municipal www.llicamunt.cat es publicarà una presentació interactiva de prevenció i sensibilització de les violències masclistes.

- S'elaborarà un vídeo, "Trenquem el silenci", amb totes les aportacions i reivindicacions de la ciutadania que ajudin a contribuir a l'eradicació de la vio-

lència masclista. Podeu enviar una imatge, frase, cita, dibuix...

que representi la vostra lluita contra la violència masclista al c/e llam.igualtat@llicamunt.cat.

- També s'ha creat un espai al butlletí, "El nostre espai de lluita per la igualtat", on, periòdicament, es publicaran més aportacions de la ciutadania que representin la lluita contra la violència de gènere, que podreu seguir enviant.

Semaforització de l'accés al Polígon industrial del Tenes

La Junta de Govern Local va ratificar el Decret d'Alcaldia que aprovava el Conveni entre la Diputació de Barcelona i l'Ajuntament de Lliçà d'Amunt relatiu a les obres de "Nova semaforització de la carretera BV-1432 en el punt quilomètric 3+060 del terme municipal de Lliçà d'Amunt". El punt quilomètric 3+060 de la carretera BV-1432 permet l'accés al Polígon industrial del Tenes a través del carrer del Bosc de la riera. Actualment, s'observa la indisciplina d'alguns vehicles que sobrepassen la doble línia contínua de la carretera per entrar i sortir del polígon. També hi ha poc espai de gir dels vehicles provinents del polígon que volen incorporar-se a la carretera, que es veuen obligats a envair el carril contrari.

La Diputació és l'administració

que ostenta la titularitat de la carretera.

Per tal de solucionar la situació, l'Oficina Tècnica de Mobilitat i Seguretat Viària Local de la Diputació de Barcelona ha redactat el document tècnic "Nova semaforització carretera BV-1432 PK 3+060. TM Lliçà Amunt".

La Diputació i l'Ajuntament consideren que aquestes obres són d'interès comú i han manifestat la voluntat de col·laborar en l'execució, establint mitjançant conveni les condicions.

L'actuació és d'interès de l'Ajuntament per tal d'assolir vies en condicions de seguretat, accessibilitat i mobilitat en general adequades per als diferents usuaris d'aquest espai (vianants, ciclistes i conductors de vehicles). La previsió és que les obres comencin a mitjan setembre.

"El nostre espai DE LLUITA PER LA IGUALTAT"

Aquest racó serà un espai conjunt on puguem fomentar relacions igualitàries lliures de masclismes i LGTBIfòbia.

Un espai on podrem reivindicar i defensar a través de cites, poemes, reflexions, fotografies, imatges, dibuixos... els drets de les dones i del col·lectiu LGTBI+.

Podreu fer arribar les vostres aportacions a la següent adreça electrònica: llam.igualtat@llicamunt.cat. Les anirem publicant de forma mensual en aquest espai de l'Informa't.

"La llibertat per a mi és no tenir por"

Nina Simone.



Prevenió d'incendis forestals

Per al període de màxim risc, d'incendis forestals, que va del **15 de juny al 15 de setembre**, Lliçà d'Amunt torna a comptar, com cada any, amb tot un seguit de mesures i actuacions rellevants: la difusió d'un Ban

municipal; el suport al dispositiu local de vigilància i extinció d'incendis proporcionat per Protecció Civil (dos vehicles i 6-10 efectius diàriament); el Pla de Vigilància Complementària d'Incendis Forestals dirigit

per la Diputació de Barcelona (ruta diària); el manteniment de camins forestals amb participació de l'Ajuntament i l'ADF, i l'ajut econòmic de la Diputació; i el control de fogueres de Sant Joan i Sant Pere.

Atès que el manteniment de les franges de protecció contra incendis forestals es va fer el 2019 i que, seguint les recomanacions tècniques de la Generalitat de Catalunya, es tracta de feines preventives a execu-

tar cada dos anys, enguany no s'ha fet aquest manteniment ni la campanya de control del desbrossament de la vegetació de parcel·les privades sense edificar. Ambdues feines s'hauran de repetir el proper any 2021.

GESTIONS IMMOBILIÀRIES LLIÇÀ

Anselm Clavé, 74 B (davant de l'Ajuntament) Lliçà d'Amunt - 08186

PROPIETARIS: TENIM CLIENTS PER COMPRAR O LLOGAR LA SEVA VIVENDA ¡CONSULTINS!

93 841 41 07 / 639 77 07 03

Compra – Venda d'immobles

Lloguers

Taxacions

Legal.litzacions

info@gestionsimmobiliaries.cat

Tramitacions d'hipoteques

Cèdules d'habitabilitat

Certificats d'eficiència energètica

Assessorament immobiliari

AL VOSTRE SERVEI DES DE L'ANY 1992



LE REGALAMOS UN FIN DE SEMANA EN TOSSA DE MAR después de firmar la escritura de venta ante notario.

notícies de l'Ajuntament

Ajuts a entitats per un import total de 44.550€

L'Ajuntament ha aprovat 11 convocatòries d'ajuts a entitats per aquest any 2020. El termini de sol·licitud finalitza el 15 de setembre.

Un cop finalitzat l'Estat d'alarma motivat pel Coronavirus i aixecada la suspensió de terminis administratius, l'Ajuntament va estudiar la possibilitat de tirar endavant la convocatòria d'ajuts a entitats per aquest any 2020 i, finalment, es van aprovar totes les convocatòries excepte les de Cultura-Línia 1 (Festes de barri), Barris (Locals socials) i Cohesió social (Centres cívics).

Les noves bases reguladores específiques es van publicar en el BOPB del passat 10 de juliol, les convocatòries es van publicar el passat 23 de juliol i les sol·licituds es poden presentar des del passat 24 de juliol i fins el proper 15 de setembre.

Les entitats locals que reuneixin els requisits que consten a les bases poden presentar-se a les convocatòries que siguin del seu àmbit. Les entitats hauran de planificar les activitats i presentar les sol·licituds d'ajuts respectant les normes de seguretat en relació amb la Covid-19.

Els formularis estan disponibles a l'OAC (Oficina d'Atenció a la Ciutadania) i al web municipal, on també podeu trobar les bases de les convocatòries.

Un cop finalitzi el termini, no s'acceptarà cap més sol·licitud; per això, és molt important que les entitats presentin les sol·licituds dins del període establert.

La sol·licitud i tots els altres tràmits s'han de fer electrònicament, amb signatura digital, d'acord amb la Llei 39/2015, d'1 d'octubre, del Procediment Administratiu Comú de



les Administracions Públiques (LPACAP).

Les convocatòries que ofereix l'Ajuntament per aquest any 2020 i els imports totals amb què s'ha dotat cada convocatòria són els següents:

Cultura:

- Línia 2. Activitats d'interès cultural al propi municipi: 22.000€

- Línia 3. Participació a la festa de Carnestoltes en la categoria de comparsa o carrossa: 500€

- Línia 4. Elaboració de carrosses que participin a la cavalcada de Reis: 500€

- Línia 5. Desplaçament a activitats que promoguin el nom de Lliçà d'Amunt fora de l'àmbit local: 2.500€

Esports:

- Línia 1. Esdeveniments i actes esportius puntuals: 7.000€

- Línia 2. Subvencions a esportistes locals d'alt nivell que promoguin i difonguin el nom del municipi fora de l'àmbit local: 1.500€

Juventut:

- Projectes per a la cohesió social, emancipació i partici-

pació dels joves del municipi: 2.500€

Educació:

- Projectes adreçats a la socialització dels llibres de text, adquisició de material educatiu, foment d'activitats socio-educatives i de l'aprenentatge artístic a nivell educatiu: 4.000€

Acció Social:

- Projectes per al foment de la igualtat d'oportunitats d'homes-dones o que facin palès el caràcter transformador de les experiències i sabers femenins: 550€

Gent Gran:

- Projectes per a la participació de la gent gran del municipi en els diferents àmbits de la vida ciutadana: 2.000€

Cooperació:

- Activitats de sensibilització ciutadana en l'àmbit de la solidaritat i la cooperació: 1.500€.

En total, l'import que l'Ajuntament destina a ajuts a entitats per aquest any 2020 és de 44.550€.

L'ORGT reobre l'oficina de Lliçà d'Amunt

Amb la finalització de l'Estat d'alarma, es va procedir a la reobertura esglaonada de les oficines de l'Organisme de Gestió Tributària (ORGT) de la Diputació de Barcelona.

L'oficina de l'ORGT de Lliçà d'Amunt va reobrir les portes el passat 8 de juliol.

L'horari d'atenció presencial és de dilluns a divendres, de 8.30h a 14h, amb cita prèvia, que es pot sol·licitar al web orgt.cat/cites o trucant a qualsevol dels telèfons de contacte següents: 93 472 91 38, 674 797 565, 93 202 98 02 i 93 202 98 05.

Tràmits telemàtics

A la pàgina web de l'ORGT



(<https://orgtn.diba.cat/>) podeu fer tots els tràmits així com presentar escrits a través del Registre Telemàtic. També disposeu d'un formulari en el qual podeu deixar anotat el vostre número de telèfon i l'ORGT us trucarà per donar-vos tot el suport que necessiteu. A més, podeu demanar que us contestin per correu electrònic per ajudar-vos a fer tots els tràmits.

CAP Palaudàries

El Centre d'Atenció Primària (CAP) Palaudàries va reobrir, a finals de juny, per fer atenció d'infermeria dos dies a la setmana, els dimarts i els divendres. La resta de serveis es van continuar oferint al CAP La Cruïlla.

El CAP Palaudàries havia tancat el passat 16 de març, amb la declaració de l'Estat d'Alarma per la crisi sanitària de la COVID-19, com a mesura de contingència, reprogramació, reorganització i protecció del personal sanitari, i per poder garantir, amb la màxima solvència, els serveis sanitaris de l'Àrea Bàsica de Salut (ABS) de la Vall del Tenes.

L'Ajuntament va reclamar a CatSalut que reobris el CAP Palaudàries tan aviat com fos possible, per tal de continuar oferint els serveis sanitaris el més propers possible a la població.

De moment, des de finals de



juny i dos dies a la setmana, el CAP Palaudàries va estar obert exclusivament per fer atenció d'infermeria; s'hi van realitzar analítiques, control del Sintrom, injectables, cures i controls crònics a persones que no es podien desplaçar al CAP La Cruïlla.

Tot i això, el centre va tornar a tancar durant tot el mes d'agost per vacances d'estiu. En el moment de tancar l'edició d'aquest butlletí encara no se sabia si al setembre es tornaria a l'atenció prèvia a les vacances o s'ampliarien horaris i serveis.

notícies de l'Ajuntament

Nou canal de comunicació de l'Ajuntament amb la ciutadania

L'administració local ha desenvolupat un assistent virtual per informar sobre l'actualitat i els serveis municipals, que funciona amb l'aplicació Telegram.

Lluïsa és el nom del robot o assistent virtual que ha desenvolupat la Regidoria de Comunicació de l'Ajuntament per informar sobre l'actualitat i els serveis municipals. Aquest nou canal de comunicació de l'administració local amb la ciutadania funciona amb l'aplicació Telegram.

Telegram és una aplicació de missatgeria instantània per a mòbils que permet enviar i rebre missatges, similar a WhatsApp; és gratuïta, feta amb programari lliure i segura.

El robot enviarà missatges periòdicament a les persones usuàries amb informació d'actualitat de l'Ajuntament i respondrà consultes sobre determinats serveis municipals.

Actualment, l'assistent virtual disposa d'informació sobre els següents temes, que s'aniran ampliant:

- Horaris de Transports de Lliça d'Amunt (TLA).
- Informació bàsica sobre tràmits amb l'Ajuntament.
- Darreres informacions sanitàries



es i sobre restriccions pel Coronavirus.

- Informació sobre equipaments municipals.

- Informació bàsica sobre les deixalleries i el servei de recollida de voluminosos.

Només us cal descarregar l'aplicació Telegram al mòbil i afegir-hi el robot Lluïsa, buscant @llicamuntbot al cercador. També podeu afegir l'assistent virtual accedint al web www.telegram.

me/llicamuntbot.

El projecte s'inicia en fase de proves, però amb l'objectiu d'esdevenir un nou canal de comunicació de l'Ajuntament que faciliti l'accés a la informació municipal i permeti a la ciutadania rebre alertes al seu telèfon mòbil.

Al web municipal llam.cat/bot podeu trobar més informació sobre el bot Lluïsa i com descarregar l'aplicació Telegram i cercar el bot.

Reparació i neteja d'embornals

El passat mes de juliol es van fer tasques de reparació i neteja d'embornals. Al carrer de les Orenetes, al barri de Pineda Feu, es van reparar tretze tapes de pous de registre de la xarxa de clavegueram, que

s'havien enfonsat, i es va aprofitar per reparar i sanejar alguns embornals d'aquest carrer.

Per altra banda, a l'entrada al carrer de Francesc Macià també es van reparar embornals.



Grups reduïts	 Cambridge ESOL Exam Preparation Centre C/ Rafael de Casanova, 17 08186 Lliça d'Amunt ☎ 93 841 65 56 www.escoladangles.com	CASALS D'ESTIU Casal per nens i nenes Casal comunicatiu per joves Novetat!!!
Seguiment individualitzat de l'alumne		CURSOS D'ESTIU Cursos intensius d'anglès general
Grups de nens (a partir de 3 anys), adolescents i adults	30 anys Matrícula oberta ▶ A més a més, ▶ Tàndems ▶ Tallers de manualitats ▶ I moltes coses més!!!	CURSOS DE PREPARACIÓ del FIRST (FCE) i ADVANCED (CAE) per convocatòria Juliol
Multimèdia, Videoteca & Biblioteca		CURSOS DE CONVERSA
Sessions de conversa & tutorials		CURSOS PERSONALITZATS
Preparació per exàmens oficials		
Nivell fins a Proficiency		

	Todo en carpintería de ALUMINIO y PVC:
	<ul style="list-style-type: none"> ▪ Mamparas de baño ▪ Falsos techos ▪ Correderas y practicables ▪ Persianas ▪ Mosquiteras ▪ Ventanas de PVC ▪ Rejas de ballesta ▪ Motorización de persianas ▪ Cierres de seguridad
MÓVIL: 609.38.80.88 FAX: 93.841.92.77 pacomunt@hotmail.com	Más de 30 años de experiencia

EPPE

Ple ordinari del 23 de juliol (de forma telemàtica)

1.- Aprovació de les actes anteriors de dates 30 de gener i 27 de febrer de 2020.



2.- Donar compte dels Decrets d'Alcaldia.

Es va donar compte dels Decrets d'Alcaldia emesos del 8 de maig al 3 de juliol de 2020, que van del número 344 al 511.

3.- Festes locals per a l'any 2021.

El Ple va aprovar com a festes locals de Lliçà d'Amunt per a l'any 2021 els dies 7 de gener i 10 de setembre.



4.- Aprovació inicial de la modificació del ROM.

El Ple va aprovar inicialment la modificació del Reglament Orgànic Municipal (ROM) de Lliçà d'Amunt.



5.- Renúncia assignació grups polítics municipals.

El Ple va aprovar la renúncia dels grups polítics municipals a les assignacions del mes de juliol que els corresponen, de conformitat a l'acord del Ple de data 4 de juliol de 2019, per tal de ser lliurades a l'Associació de comerciants, empresaris i professionals de Lliçà d'Amunt.



6.- Donar compte dels informes d'Intervenció d'estabilitat i de morositat del primer trimestre.

Es va donar compte dels informes d'Intervenció d'estabilitat

pressupostària i de morositat del primer trimestre de 2020.

7.- Aprovació inicial de la modificació del Pressupost 2020.

El Ple va aprovar inicialment la modificació del pressupost de l'exercici 2020 per crèdit extraordinari, per un total de 278.000€, per a Subvencions COVID19, Semaforització CAP i Can Pujal, i Urbanització carrer Major, a finançar amb la baixa parcial de crèdits de Subvencions nominatives de Cultura i Esports, i Accessibilitat i trasllat Ajuntament. També es va aprovar inicialment la modificació de la plantilla de personal de l'Ajuntament de Lliçà d'Amunt del pressupost municipal per l'exercici 2020.



8.- Aprovació del document de funcionarització del personal de l'Ajuntament de Lliçà d'Amunt.

El Ple va aprovar el document de funcionarització de personal de l'Ajuntament de Lliçà d'Amunt.



9.- Verificació del text refós de la modificació del POUM sector centre de Lliçà d'Amunt.

El Ple va acordar de verificar el Text Refós la Modificació del Pla d'ordenació urbanística municipal pel que fa als sectors PMU-1 Centre - Can Guadanya Vell i PMU-2 Centre - Can Francí de Lliçà d'Amunt, incorporant les prescripcions assenyalades per la Comissió Territorial d'Urbanisme de Barcelona.



10.- Aprovació de l'Estudi de mobilitat urbana sostenible de Lliçà d'Amunt.

El Ple va aprovar l'Estudi de Mobilitat Urbana Sostenible de Lliçà d'Amunt, elaborat per la Diputació de Barcelona, vista la transcendència de disposar d'aquest document com a eina per l'Ajuntament en la planificació integrada de les diferents xarxes que conformen el sistema de transport del municipi, que a més pot contribuir a la millora del medi ambient, de l'entorn urbanístic i del nivell socioeconòmic del municipi.



11.- Aprovació de les bases de subvencions a restauradors.

El Ple va aprovar inicialment les Bases reguladores específiques de la convocatòria de subvencions d'emergència, en règim de concurrència competitiva, per als establiments de restauració de Lliçà d'Amunt afectats econòmicament per la crisi sanitària ocasionada pel covid-19.



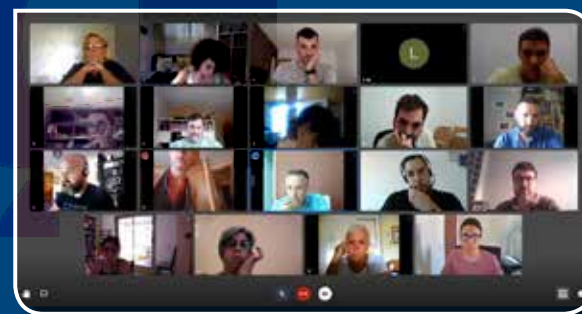
12.- Aprovació inicial de les bases de subvencions per a microempreses, comerços i autònoms de Lliçà d'Amunt.

El Ple va aprovar inicialment les Bases reguladores específiques de la convocatòria de subvencions d'emergència, en règim de concurrència competitiva, per a microempreses, comerços i treballadors autònoms de Lliçà d'Amunt afectats econòmicament per la crisi sanitària ocasionada pel covid-19.



Vols estar al dia dels temes tractats en els Plens?

<http://llam.cat/plens>



www.llicamunt.cat



13.- Establiment i aprovació inicial del reglament del Centre Municipal Compartit d'Activitats Empresarials.

El Ple va aprovar crear el servei del Centre Municipal Compartit d'Activitats Empresarials de Lliçà d'Amunt i va aprovar-ne inicialment el Reglament de funcionament. Es tracta d'un espai físic de titularitat municipal destinat a l'ocupació i allotjament temporal per a microempreses i/o autònoms de nova creació, amb la finalitat d'acompanyar-les, amb la prestació de determinats serveis, per tal d'afavorir-les en la seva consolidació i creixement. Les empreses allotjades tenen a la seva disposició un seguit de serveis bàsics vinculats a les infraestructures que permeten al futur empresari minimitzar les despeses en la creació de la seva empresa.



14.- Afers urgents.
No n'hi havia.

15.- Mocions.

- Moció d'En Comú Podem sobre la defensa del sistema públic de salut, per a un nou pacte nacional de salut de Catalunya i de rebuig a la privatització de serveis duts a terme pel Departament de Salut de la Generalitat de Catalunya. Ciutadans es va abstenir, però va estar a favor del punt 4 de la moció.



- Moció del PSC sobre la participació del món local en la gestió dels fons provinents del Pla de Recuperació per a Europa, Next Generation EU.



16.- Precs i Preguntes.

No n'hi havia.

notícies del poble

Desarticulat un grup relacionat amb robatoris a Lliçà

Els Mossos d'Esquadra han desarticulat una xarxa criminal que robava amb força en domicilis del Barcelonès, Baix Llobregat i Vallès Oriental; havien actuat en habitatges de Lliçà d'Amunt.

Els Mossos d'Esquadra van fer set entrades i escorcolls als municipis de Barcelona, Cornellà de Llobregat i L'Hospitalet de Llobregat, el passat 29 de juliol, durant els quals es van localitzar joies, rellotges i altres objectes de valor que havien estat prèviament sostrets. A més, la policia catalana va intervenir una pistola, 10.000 euros en efectiu, 100 grams de cocaïna i substància de tall preparada per a la seva venda al detall.

Els agents van detenir tres persones de nacionalitat espanyola, d'entre 20 i 28 anys, i en van denunciar una quarta. El jutjat d'instrucció número 3 de L'Hospitalet de Llobregat va decretar l'ingrés a presó del cap de l'organització criminal i la llibertat amb càrrecs per als altres dos detinguts.

Als detinguts se'ls imputa l'autoria de deu robatoris amb força a domicilis de l'Àrea Metropolitana de Barcelona, tinença il·lícita d'armes, un delictes contra la salut pública i per pertinença



a grup criminal.

La investigació es va iniciar al mes de gener, amb motiu d'un increment de robatoris amb força en domicilis, pel mètode de l'escalament de façanes, a L'Hospitalet de Llobregat. En una primera fase de la investigació, es van obtenir indicis de la participació de les persones detingudes en un total de vuit robatoris en domicilis dels municipis de L'Hospitalet, Molins de Rei, Sant Feliu de Llobregat i Cornellà de Llobregat. Amb el confinament per la Covid-19

van aturar l'activitat delictiva, però després la van reprendre i van dur a terme més robatoris en domicilis dels municipis de Collbató i Lliçà d'Amunt. També van diversificar l'activitat delictiva amb la venda de substàncies estupefaents i la tinença il·lícita d'armes.

El grup criminal, autoanomenat "Tres punts - 3P", estava en un pis ocupat del barri de Sanfeliu de L'Hospitalet de Llobregat. La investigació continua oberta i no es descarten més detencions.

Font: Policia Local
Edició: Regidoria de Comunicació
Agost 2020

CONSELLS DE
SEGURETAT

**PROTEGEIX
LA LLAR**

Ajuntament de Lliçà d'Amunt
www.llaica.cat

ACCESSOS SEGURS:

- Portes blindades i antipalanca
- Passadors a finestres i persianes
- Reixes
- Panys de seguretat

EN CAS D'ABSÈNCIA:

- Tancar portes i finestres
- Passar la clau dels panys
- No deixar escales ni eines visibles
- Simular moviment amb temporitzadors de llum i programació d'aparells electrònics
- Il·luminar l'entorn de l'habitatge

TAMBÉ ÉS IMPORTANT:

- Instal·lar un sistema d'alarma
- Contractar una pòlissa d'assegurança
- Fer un inventari d'objectes de valor
- No tenir diners en efectiu a casa

POLICIA LOCAL
93 860 70 80

Forta
GRÀFIQUES + IMPREMTA

C/ de l'Urgell, 78, baixos - Lliçà d'Amunt
938 414 054 - 665 775 386
info@grafiquesforte.cat
www.grafiquesforte.cat

**IMPREMTA a
CA L'ARTIGUES!**
Tot tipus d'impresos!

• **Gran format:**

Lones, vinils, roll up, tòtems i més!

• **Papereria corporativa i publicitat**

**Fotos
de carnet**

(amb cita prèvia)

• **Regals personalitzats**

Porta el teu dibuix o il·lustració i et personalitzem el regal!



Què ha dit la premsa?

Mango augmenta l'activitat en línia durant l'emergència sanitària

La cadena de distribució tèxtil Mango, amb seu logística a Lliçà d'Amunt, ha sumat prop de 900.000 clients digitals nous durant els mesos de confinament a causa de la Covid-19. El canal digital ha facturat prop d'un 50% més entre el 15 de març i l'1 de juny respecte al mateix període de l'any passat. Aquests dies, s'han comptabilitzat més de 140 milions de visites a la botiga electrònica, amb un augment del 20% respecte a fa un any. Aquesta evolució apunta a un creixement d'aquest canal en línia superior al 20% que havia pressupostat la companyia.

El fast trial, el tercer esport que inventa la saga Pi

El lliçanenc Pere Pi, únic campió estatal de motocròs, velocitat i trial a la vegada, i inventor del trial indoor i el trial de bicicleta, i el seu fill, Ot Pi, 12 vegades campió del món de trial de bicicleta, han inventat una variant del trial que funciona per temps i no pels cops que es toca amb els peus a terra, el fast trial. Pere Pi no va ser un pioner tan sols com a competidor, sinó també com a innovador. A principis dels 80 va fundar l'empresa Monty, de producció i venda de bicicletes, i de la seva apassionada ment també van néixer innovacions com l'estrep plegable, avui instal·lat a totes les motos del món. Per la seva part, Ot Pi, també ha establert diferents rècords del món com el d'haver pujat amb bici la torre Jin Mao Tower de Shanghai, de 88 plantes, 420 metres i 2.008 escalons en 39 minuts i 38 segons o els 2,90 metres executats en salt de longitud.

Figueras tindrà continuïtat a Lliçà d'Amunt amb una reducció de plantilla notable

La societat Euro Sarral, SL,

s'ha adjudicat la unitat productiva del fabricant de seients per a equipaments col·lectius Figueras Seating Solutions. L'adjudicació de la unitat productiva ve derivada del concurs de creditors que la companyia de Lliçà d'Amunt va presentar el mes de maig. Aquest fet comportarà, per una banda, el pagament d'1,5 milions d'euros i, de l'altra, la continuïtat de l'activitat productiva que es fa a Lliçà d'Amunt. Serà una continuïtat per a 57 dels aproximadament 100 treballadors que ara treballen a la planta.

Pla conjunt de Mossos i policies locals en contra de les ocupacions amb finalitats delinqüencials

L'augment de les ocupacions d'habitatges als municipis que formen part de l'Àrea Bàsica Policial (ABP) de Granollers –32 dels 39 del Vallès Oriental– registrat al maig va propiciar que els Mossos i les policies locals del territori posessin en marxa un treball conjunt per coordinar-se en les tasques de detecció i actuació en aquells casos que són conflictius, tenen un rerefons delinqüencial –sovint lligat a la creació de plantacions de marihuana indoor– i afecten la convivència de l'entorn.

La Xarranca es reinventa amb un nou format d'espectacle

La companyia de jocs de Lliçà d'Amunt ha estrenat 'Els homes llop de Vallnegra', una adaptació del joc de taula Los hombres lobo de Castronegro, creat per des Pallieres juntament amb Hervé Marly. El joc consisteix en què cada grup familiar rep una carta de personatges secreta de vilatans o homes llop. Aquests s'hauran d'organitzar cada nit per devorar un vilatà i durant el dia per fer-se passar per un vilatà més. Els veïns hauran de descobrir els homes llop i convèncer els altres per

acabar amb ells. Un narrador s'encarrega de portar la història i fer de moderador, de gestionar el dia i la nit, i serà qui marcarà en gran part el ritme del joc amb l'ajuda del seu joglar. La companyia està il·lusionada amb aquest nou projecte i la col·laboració amb el grup d'actors de Produccions El Gran Mogol.

Mango dona 360.000 euros al fons Covid-19 de l'OMS

La companyia de distribució tèxtil Mango, amb seu logística a Lliçà d'Amunt, ha fet una donació de 360.000 euros al fons que l'Organització Mundial de la Salut (OMS) preveu destinar a ajudar als països de tot el món a prevenir, detectar i respondre a la pandèmia de la Covid-19.

Biokit s'alia amb ADL Biotechnology per expandir el diagnòstic 'in vitro'

Biokit, empresa amb seu a Lliçà d'Amunt, i la companyia ADL, antiga Antibióticos, han segellat una aliança per empenyer l'activitat de diagnòstic in vitro de les dues companyies.

Un foc en una empresa de reciclatge de residus de Granollers recomana el confinament dels veïns de zones properes

Un incendi va destruir el passat dimarts 28 de juliol a la nit una nau de 400 metres quadrats de l'empresa A3 Aprofitament Assessorament Ambiental, situada al polígon Coll de la Manya, a Granollers. Les flames van cremar els residus que s'emmagatzemaven a l'interior de la nau –es va ensorrar la coberta durant la nit– i els que hi havia al pati. El foc va cremar amb molta virulència i va generar flames de gran alçada i una gran columna de fum. Protecció Civil va activar el pla d'emergència exterior del sector químic de Catalunya (Plaseqcat) en fase d'alerta i es va demanar als veïns de Lliçà d'Amunt, Lliçà de Vall

i Granollers que si notaven molèsties provocades pel fum de l'incendi es quedessin a casa amb portes i finestres tancades. La recomanació, que Policia Local i Protecció Civil van fer arribar amb la megafonia dels vehicles per les zones més properes, es va mantenir fins dimecres al matí.

Nou centre logístic de Picking Farma a Lliçà d'Amunt

Picking Farma, empresa de logística farmacèutica de referència, ha posat en marxa un nou centre logístic a Lliçà d'Amunt. El nou magatzem, construït pel grup promotor txec VGP, té una superfície de 14.000 metres quadrats i una capacitat per a 45.000 palets a temperatura 15-25 °C. Aquest nou centre logístic ha suposat una inversió de 7 milions d'euros. Però, la nova nau logística és ampliable fins a 28.000 metres quadrats amb capacitat per a més de 70.000 palets. La companyia, que actualment distribueix el 20% del producte farmacèutic nacional, ja té cinc centres logístics a la província de Barcelona: dos a Santa Perpètua de la Mogoda, un a Parets del Vallès, un a Polinyà i aquest darrer de Lliçà d'Amunt. Actualment, l'empresa comp-

ta amb 200 treballadors. En aquesta primera fase, la nova seu de Lliçà d'Amunt generarà 25 nous llocs de treball.

Societats constituïdes

- Eventos Singulares, SL, dedicada a l'organització d'esdeveniments; treballs de paleta i de construcció, la neteja d'interiors i exteriors d'edificis, el control d'accés a edificacions, etc.

- Stay Dreaming, SL, dedicada a l'organització de convencions i esdeveniments per a tot tipus d'activitats i empreses i activitats de suport a aquestes, relacions públiques i comunicació, altres activitats de consultoria empresarial, etc.

- Maxi Casa Amunt SL, dedicada al comerç al detall de tot tipus de productes d'ús domèstic, electrodomèstics, electrònica, drogueria, perfumeria, joguines, llibres, material d'esport, mobiliari, decoració, bricolatge, etc.

Defuncions

- Rosa Lluch Soldevila, 87 anys. 15-06.

- Manuel Romagosa Eguiluz, 77 anys. 28-06

- Antònia Massagué Soley, 93 anys. 3-07

- Antonio Guzmán Ortega, 71 anys. 22-07

- Teresa Vila Jaumira, 94 anys. 24-07

Farmàcies

P. Esplugas (Lliçà de Vall): del 28 d'agost al 3 de setembre

J. Torras (Bigues): del 4 al 10 de setembre

D. Pinin (Lliçà d'Amunt): de l'11 al 17 de setembre

M. Trullols (Lliçà d'Amunt): del 18 al 24 de setembre

N. Salayet (Santa Eulàlia): del 25 de setembre a l'1 d'octubre

Per urgències després 22h: Viñamata (Granollers)

Farmàcies obertes dissabtes tarda i/o diumenges matí: Codina, Sayós, Trullols i Pinin (Lliçà d'Amunt), Salayet (Sta. Eulàlia), Torras i Lozano (Bigues)

opinió

Grups Municipals



Socialistes
de Lliçà d'Amunt

S'acaba un estiu atípic que esperem hagueu pogut gaudir de la millor manera possible. Ara és moment de tornar de nou a la rutina, però abans us convidem a gaudir d'uns dies d'esbarjo amb les diferents activitats d'oci i culturals de la programació 'Cromàtica', alternativa a la desitjada Festa Major que, malauradament, aquest any no podrem gaudir.

En breu comença el curs escolar 2020-21 que serà també atípic. Però a Lliçà d'Amunt aquest nou curs s'iniciarà també amb una important novetat: l'inici del programa de gratuïtat de llibres de text, que s'anirà implementant fins arribar al 100% de l'alumnat del municipi l'any 2022. Aquest projecte és un nou avenç en la nostra aposta per la igualtat d'oportunitats en l'accés a l'educació pública. El canvi de projecte educatiu de les Escoles Bressol, el programa de Formació i Inserció (PFI) municipal, l'Escola de Persones Adultes de la Vall del Tenes, la Formació Professional (FP) i l'arribada del nou IFE, formen part d'aquest projecte educatiu compartit que portem més de 10 anys desenvolupant al municipi.



Lliçà d'Amunt

De nou som al setembre. Deixem enrere un estiu atípic socialment que, a més, ens està deixant imatges com un Rei il·legítim fugint del país amb l'ajuda d'un govern que diu ser republicà però defensa i ajuda la Casa Reial. O imatges d'un govern centralitzador que aprova una llei que reclama els estalvis dels ajuntaments. Per què? Doncs perquè Espanya és un país que està a la ruïna absoluta. Després d'un estiu així, arriba un nou curs escolar i un nou curs polític, ambdós sense un desenvolupament clar. També, la realitat sanitària que estem vivint ens obligarà a celebrar una Festa Major que ja s'anuncia pobra i dolenta. Pobra perquè sabem que la Festa Major no comptarà amb la cursa de les 24h de Ciclomotors de La Vall del Tenes ni les clàssiques proves de La Juguesca. I dolenta perquè veiem les actuacions de l'equip govern. Són incapaços a fer un ple presencial que garanteixi la seguretat dels regidors i així ho declara l'alcalde. En canvi, són capaços d'anar tots junts a sopar i, amb regidors i regidores donant positiu de Covid-19, Salut es veu obligat a tancar un CAP i deixar Lliçà 15 dies amb un govern completament confinat. Per tant, intuïm que no seran capaços a fer actes públics (el temps ho dirà). Felicitats tardor i ànims a tothom.



Lliçà d'Amunt

Seguimos viviendo una situación de emergencia sanitaria muy complicada, de la que solo podemos salir poniendo todos y todas de nuestra parte. Pero sobre todo, los diferentes gobiernos, a pesar de entender lo complejo y complicado que es tomar las decisiones más correctas en esta situación, pensamos que deben tener claro que la máxima prioridad en este momento, es poner todos los recursos materiales, humanos y económicos, para apostar de una vez por todas por una sanidad pública, gratuita y de calidad.

Desde nuestro grupo municipal pensamos que es imprescindible, que nuestros Centros de Atención Primaria funcionen al 100%, y no podemos permitir que nuestro CAP de Palaudàries siga cerrado ni un día más. Por ello, tanto nuestro grupo Parlamentario como nuestro grupo Municipal, hemos presentado tanto en el Parlament de Catalunya, como en el pleno municipal, una resolución y una moción respectivamente, exigiendo la inmediata reapertura de nuestro CAP de Palaudàries. Nuestros CAP's son imprescindibles para hacer frente a esta pandemia y no vamos a parar, hasta que consigamos verlos funcionando como Lliçà d'Amunt se merece.



Lliçà d'Amunt

Lliçà d'Amunt ha de guanyar en civisme.

Ha estat un estiu estrany amb el neguit del virus al cap i amb les mesures de seguretat a tots llocs.

Ara s'inicia un nou curs, un nou Setembre post estiu-covid, i és per això que no s'ha d'abaixar la guarda, als comerços, a les places i als centres de tot el poble. És per això que ara proposem-com ja ho vàrem proposar al seu dia al regidor de transports- agents cívics.

Amb agents cívics a peu de carrer, guanyem en civisme, evitem contagis i informem de primera mà al vianant.

Creiem que aquesta mesura podria ser molt beneficiosa pel nostre municipi. Podríem gestionar els horaris del bus escolar a hora punta, amb un millor dinamisme i podríem controlar millor les zones brutes del municipi. També podríem informar de primera mà sobre les mesures del COVID i reforçar les zones escolars a les sortides i entrades.

Des de Ciutadans Lliçà d'Amunt creiem que seria una bona mesura la figura d'aquest agent cívic, la qual està prenent protagonisme a totes les poblacions que ens envolten i, a més, podria ser una contractació de personal entre els habitants del municipi que són en estat d'atur.



Lliçà d'Amunt

Bé, el mes ja ha arribat, estem al setembre, el mes de fer-la grossa, el mes de la Festa Major de Lliçà d'Amunt!

Aquest any però una Festa Major diferent (que s'allargarà fins Nadal) i és bo que sigui així amb la situació actual. Una Festa que ha de fugir d'actes multitudinaris, amb grans concentracions de gent, i és per aquest motiu que actes emblemàtics que mai han deixat de celebrar-se com les "24Hores de ciclomotors de la Vall del Tenes" o com el "Sopar de les Àvies" o el "Dinar de la Vellesa" o la "Juguesca" o moltes d'altres... no es podran dur a terme. Però aquest fet no vol dir que un gran nombre de lliçanenques i lliçanencs, i d'entitats no hagin estat treballant des del voluntariat, d'una manera altruista i desinteressada, per si al final es podia dur a terme la nostra Festa Major. Aquest article no vol altra cosa que agrair-los també aquest any la seva tasca, i és amb aquest esperit amb què ens hem de quedar, amb aquest esperit que fa gran any rere any la nostra Festa Major.

Així doncs, moltes gràcies un any més per la vostra tasca i Bona Festa Major 2020 per a tothom!

Telèfons

Servei Apropa'm
666 560 593
Biblioteca Ca l'Oliveres
938 607 116
CAP La Cruïlla
938 415 250
CAP Palaudàries
938 640 090
Casal de la Gent Gran
938 416 155
Casal de la Gent Gran de Palaudàries
936 837 954
Escola Miquel Martí i Pol
938 607 505
Escola Els Picots (antiga Països Catalans)
938 415 605
Escola Els Picots (antiga Sant Baldiri)
938 414 652
Escola Rosa Oriol i Anguera
938 435 725
Centre Cívic Ca l'Artigues
938 607 350
Centre Cívic Palaudàries
938 646 010
Correus i Telègrafs
938 419 087
Deixalleria
938 415 871
Deixalleria de Palaudàries
938 639 951
Escola Bressol Municipal Nova Espurna
938 415 331
Escola Bressol Municipal Palaudàries
938 645 954
Escola de Música La Vall del Tenes
938 414 886
Escola de Persones Adultes de la Vall del Tenes
938 416 343
Espai Jove El Galliner
938 607 227
Esplai
938 415 695
Farmàcia Esplugas
938 439 121
Farmàcia M. Codina
938 415 587
Farmàcia Mas
938 414 778
Farmàcia Portabella
938 439 301
Farmàcia Trullols
938 435 165
Farmàcia M. Sayós
938 416 105
Farmàcia D. Pinín
934 568 409
INS Lliçà
938 416 625
INS Hipàtia d'Alexandria
938 416 216
Jutjat de Pau
938 607 216
Local Social Ca l'Artigues
938 607 064
Local Social Can Costa
938 415 563
Local Social Ca l'Esteper
938 416 710
Local Social Can Farell
938 435 256
Local Social Mas Bo i Can Lledó
938 417 629
Local Social Can Salgot
938 417 770
Local Social Can Xicota
938 414 429
Local Social Can Rovira Nou
930 234 409
Oficina Municipal d'Informació al Consumidor
938 415 225
Organisme de Gestió Tributària
934 729 138
Parròquia
938 415 054
Pavelló Municipal d'Esports
938 607 025
Polícia Local
938 607 080
Protecció Civil
938 416 541
Recollida de trastia a domicili
938 415 225
Registre Civil
938 607 214
Servei d'Informació sobre Drogues
649 630 134
Servei d'Ocupació de la Vall del Tenes
938 415 812
SOREA (avaries)
900 304 070
Taxi Pujol
620 990 790

àgenda't

SETEMBRE

Dimecres

9

TERRASSETA A L'ERA

Era de la Biblioteca Ca l'Oliveres

Horari: de 16h a 20h

Gaudeix d'una bona estona a la nova Terrasetta de l'Espai Jove El Galliner amb bona companyia, música i molt més!

Inscripció prèvia trucant al 938607001 o enviant un WhatsApp al 673930937.

Dimecres

16

TORNEIG DE PING-PONG

Espai Jove El Galliner Horari: de 16h a 20h

No et perdís el Torneig de Ping-Pong d'El Galliner! Seràs capaç d'arribar a la gran final? Apunta't-hi i no et quedis amb el dubte!

Inscripció prèvia trucant al 938607001 o enviant un WhatsApp al 673930937.

Divendres

25

CINEMA A LA FRESCA

Era de la Biblioteca Ca l'Oliveres

Horari: de 16h a 20h

Descobreix el nou Cinema a la fresca de l'Espai Jove El Galliner a l'Era de la Biblioteca. Vosaltres trieu la pel·lícula i nosaltres posem les crispetes!

Inscripció prèvia trucant al 938607001 o enviant un WhatsApp al 673930937.

Setembre

10È ANIVERSARI DE LA BIBLIOTECA CA L'OLIVERES

Activitats per commemorar l'aniversari de la Biblioteca.

Setembre

Novembre

"CROMÀTICA"

Programació d'activitats alternativa a la Festa Major.

PÚBLIC
INFANTIL

JOVENT

PERSONES
ADULTES

GENT GRAN

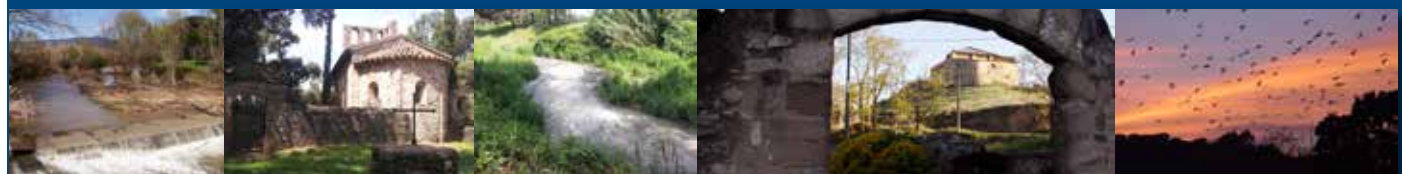
TOTS ELS
PÚBLICS

Nota

Aquest butlletí de setembre es va editar durant la primera quinzena d'agost. Inclou activitats programades i previstes per al mes de setembre, però que, en funció de l'evolució de la crisi sanitària de la Covid-19, podrien veure's alterades. Per això, podeu seguir l'actualitat immediata a través del web i les xarxes socials municipals.



www.llicamunt.cat: A través de la web municipal podeu ampliar les informacions i consultar les activitats d'agenda. També s'hi pot consultar l'hemeroteca del butlletí i la informació sobre la reserva de publicitat.



Lliçà d'Amunt

un poble per viure



Ajuntament de Lliçà d'Amunt

www.llicamunt.cat

