



sumari

8 de març, Dia Internacional de les Dones

Pàgs. **_4-5**



Reestructuració d'horaris de Transports de Lliçà d'Amunt (TLA)

Pàg. **_11**



Convocatòries d'ajuts per a entitats 2020

Pàg. **_14**



Incorporació d'una sala d'*indoor cycling* al Pavelló



Pàg. **_3**



Piscina buida ? Parcela bruta?



TRANSPORTS i SERVEIS POU PADRÓS

www.TransportsPou.com

93 841 68 91

Segueix-nos a



info@TransportsPou.com

opinió

Salutació de l'Alcalde



Ignasi Simón Ortoll
Alcalde

L'esport és essencial en les nostres vides. L'esport ens fa sentir vius, ens permet fugir de l'avorriment i desconnectar dels problemes de la nostra vida personal. Però això no és tot, l'esport també és saludable i ens fa evolucionar física i mentalment. Com deien en l'antiga Grècia: *"mens sana in corpore sano"*, o el que és el mateix: "ment sana en un cos sa".

És per això que a Lliçà d'Amunt vivim l'esport molt intensament. Entitats esportives, esportistes individuals i l'Ajuntament treballem des de fa molts anys per fomentar els valors de la competitivitat, el respecte, la cooperació, el companyerisme, la dis-

ciplina, etc. En definitiva, per fer que l'esport mogui Lliçà d'Amunt i el porti al més alt del pòdium.

Els darrers anys, des de l'Ajuntament, hem dedicat molts recursos a millorar les instal·lacions esportives amb l'objectiu de adaptar-les a les necessitats del municipi però també les dels i les nostres esportistes. Hem millorat les instal·lacions del camp de futbol canviant la gespa i arranjant els vestidors; hem canviat els vestuaris de la Piscina Municipal; hem fet millores en la seguretat i reformat i ampliat els vestuaris de sota-grada del Pavelló d'Esports; i un llarg etcètera de petites actuacions de millora que

hem portat a terme a la resta d'equipaments esportius.

Però encara teníem pendent una fita important: l'ampliació del número d'activitats que s'ofereixen al gimnàs municipal situat al Pavelló d'Esports. Això ho aconseguirem aquest 2020. En una primera fase, aquest mes de març entrarà en funcionament una nova sala d'Indoor Cycling amb 20 bicicletes d'última generació, que estarà situada a la primera planta on abans hi havia oficines. I, en una segona fase, construirem una planta pis sobre la sala del gimnàs per ampliar l'espai del propi gimnàs, que passarà a ocupar tota la planta bai-

xa, i l'espai per a les activitats dirigides, que ocuparà tota la primera planta.

Amb aquestes actuacions el nostre gimnàs farà un gran salt qualitatiu, oferirà més varietat d'activitats en un millor espai. Així podrem donar solució a una reivindicació històrica dels llicanencs i llicanenques amb un servei de gimnàs que no tindrà res a envejar als que hi ha a ciutats veïnes.

**Lliçà
d'Amunt**
un poble
per viure

Sabies que...

L'Ajuntament té un servei d'Oficina d'Informació a les persones Consumidores (OMIC)

L'Oficina Municipal d'Informació a les persones Consumidores (OMIC) és un servei que l'Ajuntament ofereix gratuïtament i que informa i assessora a la ciutadania de Lliçà d'Amunt per defensar i exercir els seus drets en temes de consum. L'OMIC atén les reclamacions de particulars i de microempreses de menys de 10 treballadors, contra empreses de serveis bàsics i aquelles altres, en general, que hagin vulnerat els drets de les persones consumidores. L'horari d'atenció és els dilluns, de 16.30h a 18.30h, i els divendres, de 9h a 11h, en hores concertades. Cal aportar: Full oficial de reclamació/denúncia complimentat i signat (pdf imprès) i documentació que fonamenti la reclamació (factures, albarans, tiquets, garanties, mostres, contractes...).



notícies de l'Ajuntament

Incorporació d'una sala d'indoor cycling al Pavelló

La sala d'indoor cycling forma part del projecte d'ampliació del gimnàs que també inclou la construcció d'una planta pis sobre l'actual sala d'activitats dirigides i fitness.



L'Ajuntament vol ampliar el gimnàs del Pavelló d'Esports i ho farà en dues fases.

La primera fase, que ja està enllestida, és l'habilitació de la sala d'entitats i la sala de reunions de la primera planta com a sala d'indoor cycling, una activitat que s'afegirà a les activitats dirigides que actualment ofereix el gimnàs. I, el despatx de la regidoria d'Esports, que estava al costat d'aquestes dues sales, s'ha habilitat com a sala de reunions i d'entitats

esportives. Les dependències de la regidoria d'Esports han passat a l'edifici principal de l'Ajuntament.

La sala d'indoor cycling comptarà amb 20 bicicletes d'última generació de la marca Salter, guanyadora del concurs públic convocat amb aquesta finalitat.

A partir d'aquest mes de març, els horaris del gimnàs s'ampliaran amb la incorporació de les sessions dirigides d'indoor cycling. La quota del gimnàs, però, es mantindrà, no es veurà afectada per aquesta nova activitat.

La sala d'indoor cycling també comptarà amb un dispositiu audiovisual que permetrà, dins d'un horari establert, l'ús lliure de les bicicletes amb sessions virtuals.

La segona fase d'ampliació, que està previst iniciar aquest estiu, és construir una planta pis sobre la sala del gimnàs. Actualment, la meitat del gimnàs s'utilitza per a activitats dirigides i l'altra meitat per a les màquines de fitness. Amb la planta pis, cadascuna d'aquestes activitats podrà ocupar una superfície igual i més gran, una a la planta baixa i l'altra a la planta pis.

Per altra banda, també està previst obrir una altra sortida d'emergència al Pavelló d'Esports, la qual cosa n'augmentarà l'aforament per a usos no esportius i permetrà que s'hi puguin celebrar esdeveniments que fins ara tenien molt limitada l'assistència. El Pavelló esdevindrà un espai multifuncional.

L'Ajuntament amb l'esport femení

L'Ajuntament es va adherir, el passat mes de febrer, a la campanya "T'ho estàs perdent", que sota el lema "Si no veus esport femení t'estàs perdent la meitat de l'espectacle" tenia com a objectiu fomentar l'esport femení en els mitjans de comunicació.

Aquesta campanya era una iniciativa de l'Institut Català de les Dones conjuntament amb la Secretaria General de l'Esport i l'Activitat Física del Govern de la Generalitat, el Consell de l'Audiovisual de Catalunya (CAC) i la Corporació Catalana de Mitjans Audiovisuals (CCMA).

La campanya pretenia promoure una major presència de les dones esportistes als mitjans de comunicació, contribuint així a avançar cap a la plena igualtat, trencar estereotips socials i mediàtics respecte a l'esport femení i posicionar-lo com a contingut d'interès i capaç d'atraure grans audiències. També pretenia consolidar en l'audiència, especialment en in-

fants i adolescents, referents de l'esport femení, ja que massa sovint només tenen com a referents esportistes masculins.

L'administració local va fer difusió del material de la campanya, entre el qual hi havia diverses peces audiovisuals, un espot, cinc càpsules de vídeo i una falca de ràdio, protagonitzades per cinc esportistes d'elit.

I, en el moment de tancar l'edició d'aquest butlletí, hi havia previst llegir un manifest conjunt, davant de l'Ajuntament, entre la presidenta del futbol sala Vall del Tenes, Maite Vagace, l'entitat local Amunt Dones i el regidor d'Esports, Fran Sánchez, representants del teixit esportiu municipal, i fer una foto amb el símbol de la campanya, tots amb una mà tapant-se un ull, amb tots els assistents.



GESTIONS IMMOBILIÀRIES LLIÇÀ

Anselm Clavé, 74 B (davant de l'Ajuntament) Lliçà d'Amunt - 08186

PROPIETARIS: TENIM CLIENTS PER COMPRAR O LLOGAR LA SEVA VIVENDA ¡CONSULTINS!

93 841 41 07 / 639 77 07 03

Compra – Venda d'immobles

Lloguers

Taxacions

Legalitzacions

info@gestionsimmobiliaries.cat

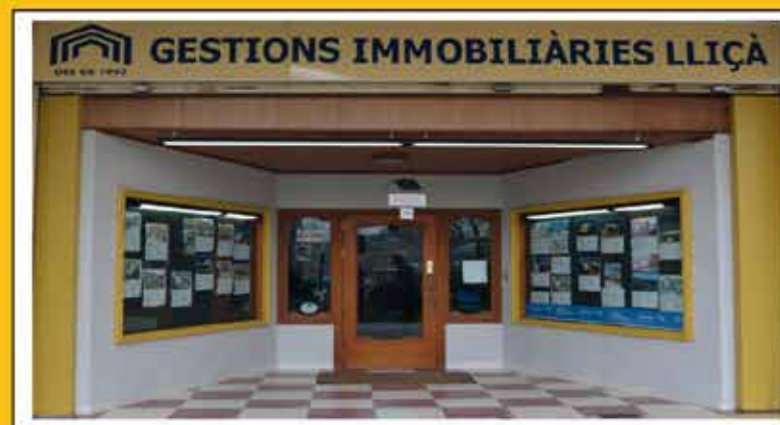
Tramitacions d'hipoteques

Cèdules d'habitabilitat

Certificats d'eficiència energètica

Assessorament immobiliari

AL VOSTRE SERVEI DES DE L'ANY 1992



LE REGALAMOS UN FIN DE SEMANA EN TOSSA DE MAR despues de haber firmado la escritura de venta ante notario.



www.llicamunt.cat: A través de la web municipal podeu ampliar les informacions i oonsultar les activitats d'agenda. També s'hi pot consultar l'hemeroteca del butlletí i la informació sobre la reserva de publicitat.



notícies de l'Ajuntament

Origen de la commemoració del 8 de març, Dia Internacional de les Dones

El 8 de març s'ha convertit en un símbol per a les dones dels cinc continents. La celebració no es basa en un únic fet ni tampoc ha tingut sempre el mateix sentit. La història canvia, és dinàmica, i el sentit dels símbols i significats també.

Antecedents

Des de l'inici de la revolució industrial, àmplies capes de la població femenina dels sectors populars es van incorporar al treball assalariat. Aquesta incorporació no les va eximir, però, de continuar sent responsables del treball de cura de les persones del grup familiar ni de les activitats domèstiques.

Els fets de Nova York

En l'origen de la commemoració del 8 de març com a Dia Internacional de les Dones, tradicionalment s'han destacat diversos fets puntuals: la vaga de les obreres tèxtils nord-americanes de 1857, l'incendi de la fàbrica Cotton o el de la Triangle Shirtwaist Company, de Nova York, el dia 25 de març de 1911 (indústria tèxtil on treballaven cinc-cents persones, en la seva gran majoria dones immigrants joves).

En aquest darrer incident van morir 142 obreres que l'any anterior havien mantingut una important vaga per demanar millors condicions laborals.

El dret a vot

Ja que les dones contribuïen amb el seu treball -tant el remunerat com el domèstic- al creixement de l'economia dels seus respectius països, volien tenir el dret a participar en l'àmbit públic. Aques-

ta participació es va centrar, durant unes dècades, en la reivindicació del dret de vot per a les dones, l'altre gran eix que conflueix en la celebració d'aquest dia.

La primera declaració programàtica reivindicant el dret de vot, la van fer les dones nord-americanes, el 1848, reunides a Seneca Falls. Anys després, les sufragistes angleses van fer de la reivindicació del dret de vot per a les dones l'eix central de les mobilitzacions. Les seves accions i les seves idees van traspasar fronteres i van tenir repercussions en altres països.

La primera celebració

A partir de 1908, les socialistes nord-americanes van celebrar el Dia de les Dones el darrer diumenge de febrer, per reivindicar el dret de vot. El 1910, en el marc de la II Conferència Internacional de Dones Socialistes, Clara Zetkin llençava la proposta d'establir el Dia Internacional de la Dona, amb l'objectiu principal de promoure el sufragi universal femení, la pau i la llibertat.

Seguint aquesta iniciativa, l'any següent, més d'un milió de dones europees i nord-americanes sortiren al carrer. Les primeres ho van celebrar el 19 de març i les segones ho van continuar fent el darrer diumenge de febrer.

El 8 de març

Amb l'esclat de la Primera Guerra Mundial, la pau es convertí en el *leitmotiv* de les celebracions del Dia Internacional de les Dones. I el 8 de març (segons el nostre calendari) de 1917 les dones

russes, que feia anys que també ho celebraven, van sortir al carrer en demanda d'aliments i pel retorn dels combatents. Aquest va ser l'inici del moviment que acabaria amb la dimissió del tsar i la proclamació de la República. A partir d'aquest moment, el Dia Internacional de les Dones es va fixar el 8 de març.

Reivindicació de millors condicions de treball i de vida, i de drets polítics i manifestacions en favor de la pau, són alguns dels temes que es troben en l'origen de la celebració del dia 8 de març com a Dia Internacional de les Dones.

Amb el ressorgiment del feminisme, a finals dels anys seixanta i setanta, es va tornar a implantar la celebració d'aquesta data. L'any 1977, Nacions Unides declarava el 8 de març com a Dia Internacional de les Dones.

Les precàries i difícils condicions de treball industrial van provocar, des de mitjans del segle XIX, l'aparició de moviments de dones que reivindicaven millors condicions laborals, com ara la reducció de la jornada laboral, la limitació de l'edat de treball de les criatures, la prohibició de l'horari nocturn per a les dones, la compensació econòmica per accidents laborals i les mesures per prevenir-los. D'aquesta experiència, Catalunya no en va quedar al marge. N'és un exemple la vaga que 3.500 treballadores del sector tèxtil d'Igualada van fer l'any 1881, en demanda de millors condicions de treball.

(Institut Català de les Dones. Generalitat de Catalunya)

II Certamen "Microrelats per la igualtat"

El certamen "Microrelats per la igualtat" té com a objectiu oferir un espai on poder reflexionar sobre la igualtat entre dones i homes i on poder transmetre i promoure valors, esforços i bones pràctiques per aconseguir i seguir treballant per la igualtat de gènere. Pot participar-hi qualsevol persona resident a Lliçà d'Amunt. Hi ha dues categories:

- Joves de 14 a 18 anys
- Persones adultes a partir de 18 anys

Els textos han de ser inèdits. Poden estar escrits en llengua catalana o castellana. Han de tenir una extensió màxima de 12 línies. I s'han de presentar en format Word, amb un tipus de lletra Arial de cos 12 i interlineat senzill.

La data límit per presentar les obres és el 5 de març. S'ha de fer a través dels següents canals:

- Per correu electrònic a l'adreça serveis.socials@llicamunt.cat

- De forma presencial al Punt d'Assessorament per a Dones sobre Igualtat d'Oportunitats (PADI)

Totes les persones participants també han de complimentar un full d'inscripció i, en el cas de menors d'edat, una autorització.

Trobareu les bases completes del certamen al web municipal i per a qualsevol consulta podeu contactar amb el PADI, a través del telèfon 93 611 50 21.

S'atorgarà un premi de 150€ més un lot de llibres per al guanyador de cada categoria.

Concurs de rap o batalla de galls

El concurs de rap o batalla de galls està obert a tots el jovent del municipi i dels voltants, però les inscripcions són limitades.

Els versos improvisats han d'estar relacionats amb la celebració del Dia de les Dones: crítica de la violència masclista; igualtat entre dones i homes; el paper dels i les joves en la igualtat... El vocabulari de les rimes ha de ser inclusiu i respectuós.

La competició constarà de batalles de rap 1vs1 o 2vs2, dependent les persones que hi participin. Hi haurà diferents rondes i eliminatòries, fins arribar a la final: primera fase, easy mode; fase final, hard mode; temàtiques; personatges o accions contràries; baül amb objectes. Es valorarà la qualitat de les lletres i de la posada en escena, i que siguin creacions originals.

El guanyador s'emportarà un altaveu portàtil amb micròfons i

el segon classificat, un altaveu sense fils.

Les inscripcions, que són gratuïtes, s'han de fer el mateix dia i lloc del concurs, el divendres 6 de març al voltant de l'skatepark del Parc de la Felicitat, abans de l'inici, de 16h a 16.30h.

El jurat estarà format per:

• Sergi Pouget, conegut per Pure Negga, artista originari de Canovelles, resident a Barcelona. És conegut per fer música reggae sovint amb tocs de rap, hip hop i altres estils musicals. @purenegga

• Saul Jurado, conegut per Zereon Rap, artista originari de Mollet del Vallès, resident a Lliçà d'Amunt. És conegut per fer freestyle i música rap. @zereon_rap Trobareu les bases completes del certamen al web municipal i per a qualsevol consulta podeu contactar amb l'Espai Creix (673 375 318).

notícies de l'Ajuntament

8 de març, Dia Internacional de les Dones

L'Ajuntament ha organitzat una programació d'actes gratuïts per commemorar el Dia Internacional de les Dones.



La programació d'actes gratuïts organitzada per l'Ajuntament per commemorar el Dia Internacional de les Dones es concentrarà en dos dies: el divendres 6 i el dilluns 9 de març.

El divendres 6 de març, a les 10 del matí, al Parc de Can Godanya, hi haurà un cinefòrum a partir de la projecció de la pel·lícula "La fuente de las mujeres", una pel·lícula francesa de 2011 dirigida pel director francès d'origen romanès Radu Mihăileanu i protagonitzada per Leïla Bekhti i Hafsia Herzi, que narra la història de les dones d'un poblet remot en algun lloc del Nord d'Àfrica, que s'embarquen en una vaga de sexe per aconseguir que els homes comparteixin amb elles la tasca d'anar a buscar aigua a una deu de la muntanya; el film simbolitza la lluita de les dones per la igualtat, la dignitat i la llibertat. A partir de les 5 de la tarda, al voltant de l'skatepark situat al Parc de la Felicitat, tindrà lloc un concurs de rap o batalla de galls (les inscripcions tindran lloc de 16h a 16.30h; les places són

limitades; podeu consultar-ne les bases al web municipal) i un taller de graffitis amb l'artista local Víctor Lema, conegut amb el sobrenom de Bone (les inscripcions també tindran lloc de 16h a 16.30h; les places són limitades), activitats totes elles adreçades a joves i sota el títol "Lluitem per la igualtat". En aquest mateix lloc, els nens i nenes integrants del Consell d'Infants impartiran un taller de prevenció i sensibilització en relació al Dia Internacional de les Dones, a través de diferents missatges reivindicatius, i les persones que hi participin podran personalitzar una bossa de roba amb algun d'aquests missatges. La tarda finalitzarà amb un berenar per a tots els assistents.

El dilluns 9 de març, a les 4 de la tarda, al Parc de Can Godanya, es farà un taller de visibilitat i memòria trans, coincidint amb la propera celebració del Dia Internacional de la Visibilitat Transgènere. A les 17.30h, en el mateix espai, es llegirà el manifest oficial del Dia Internacional

de les Dones, a càrrec del regidora d'Igualtat, gènere i LGTBI, Lourdes Martín. Seguidament, es farà públic el veredict i es lliuraran els premis de la segona edició del certamen "Microrelats per la igualtat" (podeu consultar-ne les bases al web municipal, on també es publicaran els microrelats guanyadors). I, a les 18h, s'oferirà un concert de bols tibetans, una experiència pels sentits, que us deixarà com nous, destensats i relaxats (inscripcions al telèfon 93 860 72 20; places limitades).

També cal dir que el mateix 8 de març, que enguany cau en diumenge, els autobusos de Transports de Lliçà d'Amunt (TLA) circularan amb banderoles commemoratives de la diada.

A banda d'aquests actes concrets, durant la setmana del 8 de març, l'Espai Jove El Galliner, a través del PIDCES (Punts d'Informació i Dinamització en els Centres d'Educació Secundària), treballarà el Dia Internacional de les Dones amb els alumnes dels instituts del municipi amb activitats diverses com una en què cal reconèixer biografies, aportacions, ideologies, etc. de dones que han deixat empremta en la nostra història.

I, del 2 al 31 de març es podrà visitar a la biblioteca l'exposició "Revelades" de l'artista visual Marta Chinchilla, on fa visibles 366 dones lliures i lluitadores, fortes alhora que vulnerables, que l'han marcat al llarg de la seva vida.

Recordeu també que la Biblioteca Ca l'Oliveres disposa de diversos llibres de temàtica Dona en préstec a disposició dels usuaris.

Per a més informació sobre la programació del 8 de març, podeu contactar amb la regidoria d'Igualtat, gènere i LGTBI a través del telèfon 93 860 72 20.

PROGRAMACIÓ

DEL 2 AL 31 DE MARÇ

Exposició "Revelades" de Marta Chinchilla a la Biblioteca Ca l'Oliveres, en horari de biblioteca

SETMANA DEL 8 DE MARÇ

L'Espai Jove El Galliner, a través del PIDCES, treballarà el Dia Internacional de les Dones amb els alumnes dels instituts del municipi amb activitats diverses

DIVENDRES 6 DE MARÇ

- A les 10 del matí, al Parc de Can Godanya:

* Cinefòrum a partir de la projecció de la pel·lícula "La fuente de las mujeres"

- De les 5 de la tarda a les 8 del vespre, al voltant de l'skatepark situat al Parc de la Felicitat:

* Concurs de rap o batalla de galls (les inscripcions tindran lloc de 16h a 16.30h; les places són limitades)

* Taller de graffitis

* Taller de prevenció i sensibilització on es podrà personalitzar una bossa de roba amb missatges reivindicatius.

* Berenar per a tots els assistents.

DIUMENGE 8 DE MARÇ

Els autobusos de Transports de Lliçà d'Amunt (TLA) circularan amb banderoles commemoratives de la diada

DILLUNS 9 DE MARÇ

al Parc de Can Godanya

- A les 4 de la tarda:

* Taller de visibilitat i memòria trans, coincidint amb la propera celebració del Dia Internacional de la Visibilitat Transgènere.

- A les 17.30h:

* Lectura del manifest oficial del Dia Internacional de les Dones

* Veredict i lliurament de premis de la segona edició del certamen "Microrelats per la igualtat"

- A les 18h:

* Concert de bols tibetans (inscripcions al telèfon 93 860 72 20; places limitades)

LLIBRES DE TEMÀTICA DONA

Disponibles en préstec a la Biblioteca Ca l'Oliveres per als usuaris



notícies de l'Ajuntament

Activitats destacades de la Biblioteca Ca l'Oliveres

Dins de la programació de la Biblioteca Ca l'Oliveres per aquest mes de març destaquen una xerrada sobre l'ús tradicional de les plantes medicinals, un taller de decoració, la visita dels autors del llibre "Sal Roja. El llop de Cardona" i una exposició amb motiu del Dia Internacional de les Dones.

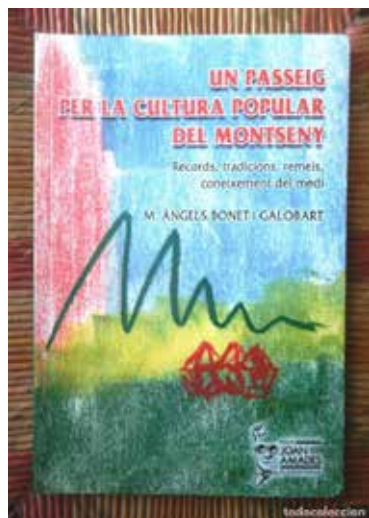
Xerrades sobre l'ús tradicional de les plantes medicinals



Dins del projecte "De l'hort a la Biblioteca", la Biblioteca Ca l'Oliveres organitza un cicle de xerrades sobre l'ús tradicional de les plantes medicinals a càrrec de M. Àngels Bonet i Galobart.

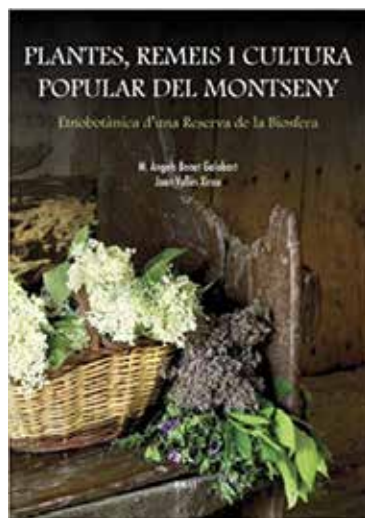
El mes de setembre es va fer la xerrada centrada en l'època de la tardor, al gener de l'hivern i, a la propera, que tindrà lloc el mes d'abril, es parlarà de l'ús tradicional de les plantes a la primavera.

M. Àngels Bonet i Galobart és doctora en Farmàcia (Botànica) per la Universitat de Barcelona. S'ha especialitzat en el camp de l'Etnobotànica, és a



dir, en l'estudi dels usos tradicionals de les plantes, a la comarca del Vallès. Ha publicat entre altres llibres:

- *Etnobotànica de la Vall del Tennes* (Vallès Oriental) (1993)
- *Un passeig per la cultura popular del Montseny. Records, tradicions, remeis, coneixement del medi* (2003)
- *Plantes, remeis i cultura po-*



popular del Montseny. Etnobotànica d'una reserva de la biosfera (2006)

- *Etnobotànica de Gallecs. Plantes i cultura popular al Baix Vallès* (2008). En col·laboració amb altres autors.
- *50 Plantes medicinals del Vallès. Etnobotànica del Jardí del CAP de Sant Eulàlia de Ronçana* (2019).

Exposició "Eines i estris del camp: Tracció animal. El cavall, el carro, Sant Antoni Abat"



Del 20 de gener al 6 de març de 2020

DE L'HORT A LA BIBLIOTECA

També dins del projecte "De l'hort a la biblioteca", fins el 6 de març es pot visitar a la Biblioteca Ca l'Oliveres una petita exposició d'eines i estris del camp dedicada a la tracció animal: el cavall i el carro. Una roda de carro, la ferradura, el collar, la retranga, les regnes, el bridó, la sofra, el selló, les moralles... són alguns dels estris exposats, juntament amb unes fotografies del pas-

sat i del present.

Acompanya l'exposició un fulletó explicatiu elaborat per la biblioteca on s'explica breument el treball manual i l'aprofitament de l'energia animal, el transport i la celebració de Sant Antoni Abat, el 17 de gener. Aquesta exposició compta amb la col·laboració del Grup l'Abans i les famílies de Can Puig, de Can Font i de Can Joan Font.

Col·laboració entre la Biblioteca i Leroy Merlin



La Biblioteca Ca l'Oliveres ha establert una col·laboració amb la Botiga Leroy Merlin de Lliçà d'Amunt per portar a terme durant l'any una sèrie de xerrades-tallers a la biblioteca. El primer serà el dijous 12 de

març a les 18h i porta per títol "Decora el teu espai". S'explicarà com decorar un espai per al descans, per a la lectura... tenint en compte diferents elements, com poden ser la il·luminació, la comoditat, etc.

El dijous 14 de maig tindrà lloc "Posa a punt la teva terrassa", la segona xerrada-taller d'aquesta col·laboració. Per participar a les xerrades-taller cal inscriure's prèviament (consulta l'Agenda).



notícies de l'Ajuntament

Exposició "Revelades"



Del 2 al 31 de març es podrà visitar a la Biblioteca Ca l'Oliveres l'exposició "Revelades" de l'artista visual Marta Chinchilla, inclosa dins la programació del Dia de la Dona. Rostres híbrids per a persones

d'una sola peça. Es tracta d'una instal·lació que fa visibles 366 dones lliures i lluitadores, fortes alhora que vulnerables, que l'han marcat al llarg de la seva vida. Els ret homenatge amb una obra singular, delicada i potent.

Visita dels autors del llibre *Sal Roja. El llop de Cardona*

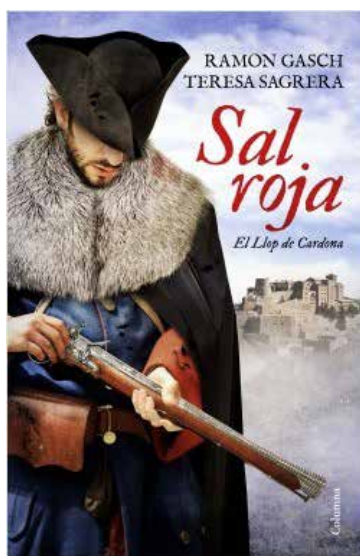
Dimarts 17 de març a les 18h, Ramon Gasch i Teresa Sagrera, autors del llibre *Sal Roja. El llop de Cardona*, visitaran la Biblioteca Ca l'Oliveres i parlaran d'aquesta història sobre la guerra de Successió amb els participants al Club de lectura per a adults, i amb tothom que vulgui assistir-hi.

Agost de 1711, en plena guerra de Successió, en Miquel és un treballador de la mina de sal de Cardona, casat amb una dona que estima, amb dos fills petits i esperant-ne un tercer. Aquest home bo veu com tot el seu món s'esfondra amb l'arribada de l'exèrcit filipista, que massacra sense pietat el poble de Cardona i mata la seva dona i els seus fills.

En Miquel, salvat per la seva germana i amagat a la boscúria, totalment enfonsat en la més profunda desesperació, s'uneix als miquelets per lluitar pel seu poble contra el poderós exèrcit borbònic. El seu objectiu és clar, farà el que calgui per aconseguir l'únic que desitja ara mateix: revenja. Un home inicialment bo esdevé un mite sanguinari i despietat, el Llop de Cardona, el malson dels borbons a Catalunya.

La novel·la, ambientada a la Cardona del 1714, reivindica el paper del poble en el conflicte, i ens parla de la part més humana, d'emocions i sentiments.

«Quan parlem de guerra sempre pensem en els morts i els



ferits de les batalles... Hi ha més baixes entre les famílies que entre els soldats, però d'aquesta gent anònima no en parla ningú. Ja es veu que aquests no són importants».

Renovació d'equips informàtics de la sala multimèdia de la Biblioteca

Aquest mes de març la sala multimèdia de la Biblioteca Ca l'Oliveres ha renovat els ordinadors que es van instal·lar quan es va inaugurar l'equipament, l'any 2010. En aquesta sala, gestionada per l'Ajuntament, actualment si realitzen cursos de formació sobre l'Acreditació en Tecnologies de la Informació i la Comunicació de la Generalitat de Catalunya (ACTIC), nivell mitjà, i també s'hi fan els exàmens de nivell bàsic, mitjà i avançat d'aquesta acreditació els dime-



res tarda i dissabte matí (consultar web actic.gencat.cat), ja que la biblioteca és centre col·laborador ACTIC.

A part, la biblioteca també ofereix altres formacions en àmbit tecnològic com poden ser els

BibliLabs adreçats a infants o bé la formació en Scratch que es va fer dins del programa Code Club de la Generalitat.

Els 11 ordinadors de la sala multimèdia han costat 10.340,54€, IVA inclòs.

Llibres de la Biblioteca de temàtica Dona

Saldaña Blasco, Dafne. *El pati de l'escola en igualtat. Guia de diagnòsi i d'intervenció amb perspectiva de gènere*. 2019.

Vidal, Rocío. *Machistadas. Situaciones reales, micro-machismos y vergüenza ajena*. 2019. (còmic)

Riba Rossy, Raquel. *Lola. Vendetta y los hombres*. 2019. (còmic)

Prada Rodríguez, Eva. *Un Món de dones extraordinàries*. 2018. (Infantil)

Favilli, Elena. *Contes de bona nit per a nenes rebels. 100 històries de dones extraordinàries*. 2017. (Infantil)

Rotger, Agnès. *Elles!. 65 dones oblidades de la història*. 2017.

Gelambí Torrell, Mònica. *Guia pràctica per a la realització de polítiques transversals de gènere en l'àmbit municipal. Recull d'experiències positives*

en educació, joventut, cultura i esports, serveis a les persones i cohesió social, treball i promoció econòmica, sanitat i salut pública, urbanisme, habitatge i mobilitat. 2016. (versió digital)

Las Mujeres y los hombres. 2015. (igualtat entre sexes)

Nash, Mary. *Treballadores: un segle de treball femení a Catalunya (1900-2000)*. 2010.

Álvarez Gortari, Milagros. *Mujeres generación sandwich. Con la familia auestas. Manual de supervivencia cuando padres e hijos reclaman tu ayuda*. 2009.

Rivas Rivas, Ana María. *Mujeres y Hombres en conflicto. Trabajo, familia y desigualdades de género*. 2008.

Olesti, Isabel. *Nou dones i una guerra. Les dones del 36*. 2005



notícies de l'Ajuntament

Ja teniu la bossa reutilitzable?

La podeu aconseguir amb sis compres mínimes de 10 euros en qualsevol dels comerços adherits a la campanya de sostenibilitat i promoció del comerç local.



Publicitat gratuïta per a comerços i empreses de nova creació

Els preus públics aprovats aquest any en relació a la publicitat al butlletí municipal *Informa't* incorporen una novetat a favor dels comerços i empreses de nova creació. Tots aquells que es donin d'alta al portal municipal de promoció econòmica llac.cat obtindran la publicació gratuïta d'un anunci (mòdul senzill interior) en el butlletí municipal. Aquesta oferta serà vàlida durant els primers quatre mesos des de l'obertura de l'activitat.



Taller: Mindfulness i Tècniques de Relaxació

Els dimarts, des del 31 de març al 26 de maig de 2020 de 10 a 11.30 h a Can Godanya (c. de la Fàbrica s/n)

Organitzat per **Silvia Velázquez**, psicòloga del PADI a través del Pla D'Igualtat Dona-Home.

Practicarem el Mindfulness i algunes tècniques de relaxació per desprendre'ns del estrès diari i regular les nostres emocions. Assolir un augment del nostre benestar físic i emocional "calmant la nostra ment per veure amb claredat". El taller es realitzarà un cop a la setmana. Per obtenir el seu màxim benefici és important mantenir la seva pràctica habitual a casa i en determinades situacions que ens desestabilitzen.

Taller Gratuït, informació i inscripcions:
Serveis Socials: 938 607 220



Desnonaments aturats

La regidoria d'Acció Social ha aconseguit aturar els dos primers desnonaments de l'any 2020. L'ordre de llançament del primer cas estava previst pel 16 de gener i del segon cas estava previst pel 23 de gener.

L'administració local vetlla pel compliment de la legislació en

matèria d'habitatge com són la Llei 24/2015, del 29 de juliol, de mesures urgents per a afrontar l'emergència en l'àmbit de l'habitatge i la pobresa energètica i la Llei 4/2016, del 23 de desembre, de mesures de protecció del dret a l'habitatge de les persones en risc d'exclusió residencial.

Fira Guia't 2020

Un any més, l'àrea de Serveis Personals del Consell Comarcal del Vallès Oriental organitza una nova edició de la Fira GUIA'T, en el marc del treball conjunt que es fa des de la Xarxa de Transició Escola Treball del Vallès Oriental i amb coordinació amb l'Ajuntament de Granollers, municipi que acull la Fira.

Enguany, la Fira es torna a dur a terme a l'espai Roca Umbert

"Fàbrica de les Arts" de Granollers, els dies 31 de març i 1 i 2 d'abril de 2020.

Lliçà d'Amunt hi participa mostrant l'oferta del PFI d'Auxiliar d'Hoteleria: cuina i serveis de restauració,

El programa de la fira, amb l'oferta d'activitats i xerrades que s'hi duran a terme, el trobareu a la web <http://firaguiat.vallesjove.cat>.

notícies de l'Ajuntament

Pla de millora de la convivència als centres educatius

L'Ajuntament i els instituts han signat un conveni de col·laboració per millorar la convivència als centres educatius.

En els instituts del municipi, durant la dinàmica diària, es donen situacions de conflicte que requereixen d'una resposta contundent com és l'expulsió del centre durant un període de temps determinat. Per tal que aquest període d'expulsió no representi només absentar-se del centre educatiu, sinó que serveixi per reflexionar sobre els fets succeïts i per millorar la conducta, l'Ajuntament i els instituts han treballat en un Pla de millora

de la convivència als centres educatius. Aquest Pla proposa que aquests alumnes, de primer d'ESO a 2n de Batxillerat, assisteixin a la regidoria d'Acció Social i reflexionin sobre els successos que els han dut fins a l'expulsió del centre educatiu juntament amb l'educadora social. A més, es proposa que facin serveis a la comunitat donant suport a entitats locals (Banc d'Aliments, Rober de Càrites ... o a la mateixa admi-

nistració local), per promoure l'educació en valors dels joves. El Pla vol facilitar que els estudiants, al llarg de la seva trajectòria escolar, desenvolupin la autoreflexió sobre els seus actes, la millora de les seves relacions socials als centres educatius, experimentin i protagonitzin accions de compromís cívic, aprenguin en l'exercici actiu de la ciutadania i posin en joc els seus coneixements i capacitats al servei de la comunitat.

Taller sobre la migració



Les regidories d'Acció social i Igualtat, gènere i LGTBI estan duent a terme tallers a les escoles i instituts del municipi, un projecte comunitari per treballar, des de la perspectiva de la prevenció, sensibilització i presa de consciència, diferents temàtiques com la migració, la igualtat, la violència de gènere, la diversitat afectiva sexual i la prevenció de la LGTBfòbia. Aquests tallers estan inclosos dins del Programa d'Activitats Educatives (PAE) que l'Ajuntament ofereix als centres d'ensenyament.

En un d'aquests tallers, anomenat "Venim de lluny", el personal tècnic de l'Ajuntament va estar acompanyat de Vano Georgos, ciutadana de Lliçà d'amunt procedent de Síria, que va explicar als alumnes la realitat de les persones immigrants, per valorar la diversitat cultural com una riquesa i poder prendre'n consciència.



Als infants de 5è de l'escola Rosa Oriol els van sorgir una sèrie de preguntes molt interessants durant la xerrada amb la Vano, com per exemple: Per què hi ha fronteres?, Com va sorgir la Guerra? El viatge va ser dur?, Per què no agafaves un avió? Ets feliç aquí?, Aquest viatge l'has fet

amb els fills petits?... Va ser un taller molt enriquidor i una bona reflexió per transformar i desenvolupar accions que ens permetin comprendre, obrir una mirada empàtica, facilitar el respecte cap a la diferència i canviar injustícies amb les persones immigrants.

Jornades de portes obertes i període de preinscripcions als centres educatius

Les preinscripcions escolars per al curs 2020-2021 estan previstes per als següents períodes:

- Educació infantil de segon cicle, educació primària i educació secundària obligatòria: del 23 de març a l'1 d'abril

- Estudis post obligatoris: primera quinzena de maig

Prèviament a la presentació de sol·licituds de preinscripció, els centres educatius organitzen jornades de portes obertes per tal que les famílies puguin conèixer com són i què ofereixen.

Les dates de les jornades de portes obertes dels centres educatius del nostre poble són les següents:

ESCOLES:

- Escola Miquel Martí i Pol: 11 de març, de 17h a 19h

- Escola Rosa Oriol i Anguera: 12 de març, de 15h a 16.30h (visita per l'escola) i de 16.30h a 19h (visita guiada)

- Escola Els Picots: 21 de



març, de 10.30h a 12.30h

INSTITUTS:

- Institut Hipàtia d'Alexandria: 9 de març, de 17 a 19h

- Institut Lliçà:

* ESO: 16 de març, de 17h a 19h

* Estudis post obligatoris: 4 de maig de 18h a 20h; a les 18h, reunions informatives tant de Batxillerat com de Cicle Formatiu

ESCOLES BRESSOL:

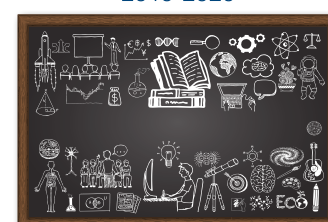
- Escola Bressol Municipal Nova Espurna i Escola Bressol Municipal Palaudàries: 25 d'abril, de 10h a 13h

Xerrada: Pantalles, ús o abús?

La propera xerrada del Programa de formació i suport a les famílies 2019-2020 tindrà lloc el dimarts 17 de març, de les 17.30h a les 19h, a l'Escola Miquel Martí i Pol, i porta per títol "Pantalles, ús o abús"; anirà a càrrec de David Sanitjas, tècnic de prevenció del PPD de la Vall del Tenes.

La xerrada és gratuïta, però per participar-hi cal inscriure's prèviament a través del c/e llam.educaació@llicamunt.cat o el tel. 93 860 72 20.

Programa de formació i suport a les famílies 2019-2020



- 1 Alimentació infantil
- 2 Comunicar-se amb els fills i filles
- 3 Canvis a l'adolescència
- 4 Primers auxilis
- 5 Diversitat cultural i religiosa
- 6 Pantalles, ús o abús?
- 7 Sortides acadèmiques
- 8 PAS de primària a Secundària

Activitats gratuïtes
Servei d'acollida per infants de 3 a 12 anys
Impressió gratuïta inscripció prèvia
llam.educaació@llicamunt.cat
Tel. 938 607 220

Hi haurà servei d'acollida per infants de 3 a 12 anys.

notícies de l'Ajuntament

22 de març, Dia Mundial de l'Aigua

El Dia Mundial de l'Aigua 2020 tracta sobre la relació de l'aigua i el canvi climàtic i com es vinculen de manera inextricable ambdós.

Només un 3% de tota l'aigua que hi ha a la Terra és dolça. D'aquesta, l'1,74% es troba en forma de gel a les glaceres i als casquets polars. Si en restem l'aigua atmosfèrica, la que forma part dels éssers vius i la de constitució dels sòls, només queda un 0,007% d'aigua disponible per als éssers humans. És, per tant, essencial, que la utilitzem sota criteris d'estalvi i que després la gestionem de la manera més eficient possible.

El Dia Mundial de l'Aigua se celebra anualment el 22 de març com un mitjà per centrar l'atenció en la importància de l'aigua i la defensa de la gestió sostenible dels recursos hídrics. L'Assemblea General de les Nacions Unides va designar el 22 de març de 1993 com el primer Dia Mundial de l'Aigua, després que la seva celebració s'aprovés a la Conferència de les Nacions Unides sobre el Medi Ambient i

el Desenvolupament (CNUMAD) l'any 1992.

L'aigua és un element essencial per a la vida i el desenvolupament sostenible. Els recursos hídrics juguen un paper clau en la reducció de la pobresa, el creixement econòmic i la sostenibilitat ambiental. La seva abundància o escassetat afecten la seguretat alimentària i energètica, la salut humana i el medi ambient; en definitiva, tots els aspectes de la vida al planeta.

Hi ha molts problemes relacionats amb l'aigua com:

- Actualment, més de 663 milions de persones viuen sense subministrament d'aigua potable prop de la seva llar, cosa que els obliga a passar hores fent cua o traslladant-se a fonts llunyanes, així com a fer front a problemes de salut a causa del consum d'aigua contaminada.
- Mundialment, més del 80% de

les aigües residuals que generem torna als ecosistemes sense ser tractada ni reciclada.

- 1.800 milions de persones usen una font d'aigua contaminada per material fecal, cosa que les posa en risc de contraure el còlera, la disenteria, el tifus o la poliomièlitis. L'aigua no potable i unes pobres infraestructures sanitàries, així com la falta d'higiene, causa al voltant de 842 000 morts a l'any.

Cada any, el Dia Mundial de l'Agua destaca un aspecte particular relacionat amb l'aigua. Enguany, la diada tractarà sobre la relació de l'aigua i el canvi climàtic i com es vinculen de manera inextricable ambdós. L'adaptació als efectes de l'aigua del canvi climàtic protegirà la salut i salvarà vides. L'ús d'aigua de manera més eficient reduirà els gasos d'efecte hivernacle dels sistemes de tractament. No ens podem permetre esperar.

El bus nit més proper a Can Xicotà i Can Montcau

A partir del 2 de març, la línia de bus nit N71, s'aturarà a la parada 3064 Can Riereta, situada a la carretera BV1432, a tocar de la rotonda amb el camí de Can Riereta. D'aquesta manera, millorarà l'oferta de servei a la zona de Can Xicotà (caminant 650m, uns 9'), així com al sector de Can Montcau (caminant 1.270m, uns 16'), facilitant la mobilitat a les persones que hi treballin en els torns de nit.

La línia nocturna N71 va entrar en servei el 2001 i, gràcies a la utilització que en fan els usuaris, l'any 2008 no va patir reestructuracions com les altres tres línies



de bus nit del Vallès Oriental. Esperem que aquesta millora ajudi

a consolidar encara més aquesta línia de bus nit.

La qualitat de l'aigua de xarxa

L'aigua de la xarxa d'abastament de Lliçà procedeix de dos orígens: la xarxa majorista de l'Ens d'Abastament Aigua Ter-Llobregat (ATL) i alguns pous locals, principalment els pous de Can Feu i el Pou Puig al Pla. Els primers complementen l'abastament dels barris de Pineda Feu - El Pinar, i el segon el dipòsit de capçalera del nucli urbà, al Turó d'en Puig. L'aportació total d'aquests pous es veu limitada per l'alta concentració de nitrats que té l'aigua freàtica del poble, que obliga a diluir-la suficientment amb aigua d'ATL. Actualment s'ha demanat a la concessionària del servei SOREA SAU la revisió de la metodologia emprada per determinar aquest punt òptim d'aportació d'aigua de pou al sistema.

La mateixa concessionària de l'aigua és la responsable de garantir que l'aigua de xarxa,

fins al punt de subministrament domèstic, compleix amb tots els paràmetres que marca la normativa sanitària d'aplicació (REIAL DECRET 140/2003, de 7 de febrer, pel qual s'estableixen els criteris sanitaris de la qualitat de l'aigua de consum humà, i el Pla de Vigilància Sanitària del Departament de Salut de la Generalitat). Així mateix també és responsable de la neteja i desinfecció periòdica dels diferents dipòsits de capçalera de la xarxa, en els termes d'aquesta mateixa normativa.

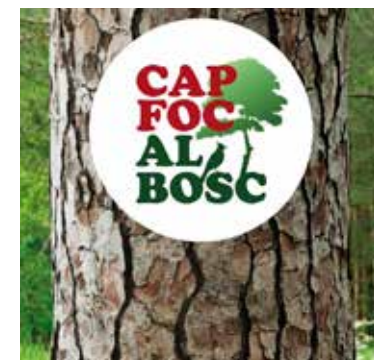
Val a dir que, arran d'una auditoria que s'ha realitzat sobre el servei prestat per SOREA en els darrers anys, s'ha constatat que la concessionària compleix escrupolosament les seves obligacions de vigilància sanitària (controls, analítiques, neteges i desinfeccions), garantint així una aigua d'abastament de qualitat òptima.

Comença el període de prohibició de fer foc



En el període comprès entre el 15 de març i el 15 d'octubre queda prohibit encendre cap tipus de foc, inclosa la utilització de fogons de gas, barbacoes de qualsevol mena o similar, en els terrenys forestals, siguin o no poblats d'espècies arbòries, i a la franja de 500 metres que els envolta, en les comarques amb més risc d'incendi. També

queda prohibit cremar rostolls, fer focs d'esbarjo, fer foc per a activitats relacionades amb l'apicultura, llençar coets, globus, focs d'artifici o altres artefactes que continguin foc, i la utilització de bufadors o similars en obres realitzades en vies de comunicació que travessin terrenys forestals.



notícies de l'Ajuntament

2019, un any que passarà a la història de Transports de Lliçà d'Amunt

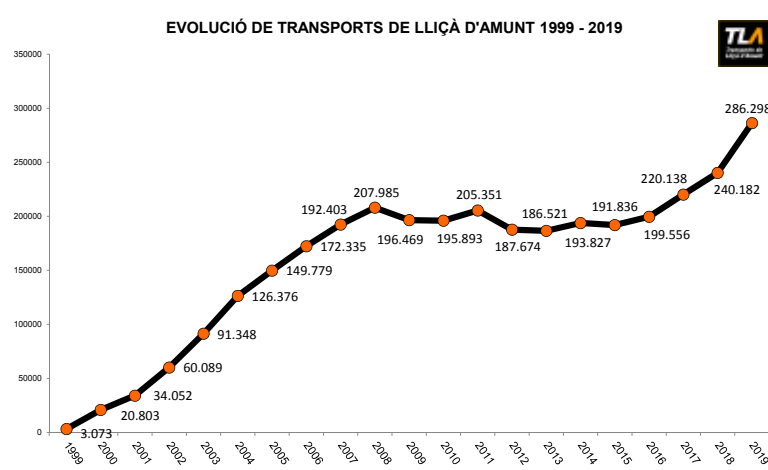
Transports de Lliçà d'Amunt (TLA) acaba un 2019 rodó i encara el futur proper amb una reestructuració d'horaris i la renovació del quart vehicle de la flota.

El 2019 ha estat un any que farà història a Transports de Lliçà d'Amunt (TLA): s'han complert 20 anys de la posada en marxa del servei, s'han renovat 3 unitats de la flota amb vehicles híbrids euro 6 de nova generació i la xarxa s'ha consolidat i ampliat amb accés al nou parc comercial de Can Montcau. I, per arrodonir aquest 2019, el transport urbà ha experimentat un increment del 19,2%, superant de molt la mitjana dels serveis d'autobusos de Catalunya; s'han transportat 286.298 usuaris, 46.116 usuaris més que l'any anterior, fet que ha permès situar-nos com el municipi del Vallès Oriental amb una major utilització del transport urbà, amb 18,8 viatges per habitant i any.

Tot plegat fa preveure que, els propers anys, amb la complicitat dels lliçanencs, TLA seguirà creixent i ens mourem de forma més sostenible.

Reestructuració d'horaris i nou vehicle

Però, TLA no es conforma amb un bon passat i apunta cap al futur. Per això, aquest mes de març es reestructuraran horaris per ajustar-los millor a les demandes dels usuaris. S'ha editat un nou fullletó amb els nous horaris de totes les línies i també s'han editat quatre fullletons més, amb els horaris distribuïts per zones, per facilitar la informació a l'usuari:



- Fullletó blau: barris de Ca l'Esteper, Can Salgot, Can Lledó, Mas Bo, Can Rovira Vell, Can Rovira Nou i Can Roure; horaris de les línies A1, A11 i A2

- Fullletó vermell: barris de Ca l'Artigues, Can Costa i Pinedes del Vallès; horaris de les línies A2, A22, A42 i A21

- Fullletó groc: barris de Can Xicota, Can Montcau i Granollers; horaris de les línies A5, A7, A3 i A71

- Fullletó marró: barris de La Cruïlla, Pineda Feu i Can Farell; horaris de les línies A4, A42 i A40

Tots els fullletons estaran disponibles en els busos urbans, a l'Ajuntament i als Centres Cívics, a més de poder consultar-se al web municipal. Per altra banda, aquest 2020 també està previst renovar la quarta unitat de la flota amb un vehicle de baixes emissions similar a la resta.

L'e7 continua creixent

El bus exprés del Corredor del Tenes ha fregat els 300.000 usuaris al tancament del 2019. El més rellevant de les dades del servei són els 26,8 usuaris de mitjana que registren les seves expedicions, fet que fa preveure que encara li queda molt camí per créixer, ja que cada cop que s'ha incrementat l'oferta, l'ocupació de les expedicions també ho ha fet. Actualment, els representats de la Mancomunitat de la Vall del Tenes estan portant a ter-

me reunions amb el Departament de Territori i Sostenibilitat de la Generalitat de Catalunya per tal d'introduir millores en el servei de cara a aquest 2020. Tot plegat ha de fer possible que els ciutadans cobreixin les seves necessitat de mobilitat de forma més sostenible i que els canvis d'hàbits amb la implantació de les zones de baixes emissions no els representi un problema, sinó una millora en la seva mobilitat, al fer-la de forma més segura i eficient.



ESTANC LLIÇÀ EXP. NÚM. 1

C. Anselm Clavé, 92 Lliçà d'Amunt Tel. 934 617 679

PUNT DE VENDA AUTORITZAT TÍTOL B-10



Disposem de títols ATM i S1, S2 i S3

notícies de l'Ajuntament

Curs d'operari/a de logística, magatzem, carretons elevadors i grues articulades

Durant aquest mes de març, l'Ajuntament realitzarà un curs d'Operari/a de logística, magatzem, carretons elevadors i grues articulades, en col·laboració amb l'associació Eines Per Tothom, la Cambra de Comerç, la Mancomunitat de la Vall del Tenes i l'empresa del municipi Gruas y Transportes Ripotrans SL.

L'objectiu del curs és facilitar la inserció laboral de les persones desocupades del municipi en un sector en constant creixement. S'oferirà prioritàriament a persones joves inscrites a Garantia Juvenil (de 18 a 29 anys que no estiguin formant-se ni treballant) i es farà una reserva de places per a qualsevol persona desocupada que no compleixi aquests requisits.

La formació anirà a càrrec de l'associació Eines Per Tothom i constarà de 95 hores de competències professionals i transversals, en les quals s'inclourà l'acreditació de con-



ducció de carretons elevadors i la de grues articulades. Serà totalment subvencionada a través d'un cofinançament per part del Fons Social Europeu, el Ministeri de Treball, Migracions i Seguretat Social, la Cambra de Comerç de Barcelona i l'Ajuntament de Lliçà d'Amunt.

Es realitzarà del 09/03 al 03/04 en horari de 9h a 14h a la Biblioteca Ca l'Oliveres.

Les persones desocupades (de qualsevol edat) que no compleixin els requisits de Garantia Juvenil no hauran de fer la formació transver-

sal, sinó que desenvoluparan només la part de conducció de carretons elevadors i la de grues articulades. La part pràctica es desenvoluparà a les instal·lacions de l'empresa col·laboradora Ripotrans.

Un cop finalitzada la formació s'oferirà la possibilitat de realitzar un conveni de pràctiques addicionals a altres empreses del territori.

Si voleu fer inscripció a la formació podeu contactar directament amb la regidoria de Promoció Econòmica al 938415225 o a l'email [llam. promoeco@llicamunt.cat](mailto:promoeco@llicamunt.cat).

Curs de formació en higiene alimentària



L'Ajuntament organitza un curs bàsic d'higiene alimentària destinat a totes aquelles persones que vulguin formar-se en aquest àmbit.

La normativa obliga totes les persones que treballen en l'àmbit de l'alimentació (bars, restaurants, botigues d'aliments, supermercats, menjadors col-

lectius) a tenir una formació específica en higiene alimentària i sobre els autocontrols que han de tenir en funcionament. Aquesta formació s'ha de repetir com a màxim cada quatre anys, i equival a l'antic "carnet de manipulador d'aliments" que ja no està en vigor.

El curs serà gratuït per a representants d'entitats i persones aturades del municipi (s'haurà d'acreditar) i tindrà un cost de 25 euros per a persones a títol individual. Hi haurà un formulari al web municipal per fer la inscripció prèvia i pagament.

Les persones assistents obtindran un certificat que acreditarà la formació i que li permetrà treballar en qualsevol dels sec-

tors esmentats.

Dia: 23 de març de 2020
Lloc: sala d'actes de la Biblioteca Ca l'Oliveres, c. Castelló de la Plana, 11

Horari: de 16 a 20 hores

Inscripció i pagament:

www.llicamunt.cat

Més informació:

Ajuntament de Lliçà d'Amunt, carrer Anselm Clavé 73, telèfon 93 841 52 25.



Lliçà d'Amunt acull una nova edició del Cicle de Passejades "A cent cap als 100"

Un any més, la regidoria d'Esports va organitzar la passejada "A cent cap als 100", emmarcada dins del Cicle de passejades per a gent gran programat per la Diputació de Barcelona, al qual l'Ajuntament està adherit.

En aquesta edició, que va tenir lloc el passat 6 de març, van participar-hi els municipis de Sant Climent de Llobregat, Vilanova del Camí i Castellbisbal, juntament amb la gent gran del nostre municipi que realitza activitat física al Pavelló d'Esports o als Centres Cívics de Palaudàries i Ca l'Artigues.

El punt de trobada va ser el



Pavelló d'Esports, on, després de la rebuda institucional de l'Alcalde, Ignasi Simón, tots els participants van gaudir d'un esmorzar previ al recorregut, d'uns 8 quilòmetres aproximadament, per la zona del Pla. La passejada va estar controlada, en tot moment, per la Policia local i Protecció civil.

La finalitat d'aquest programa és promoure el caminar com una forma molt saludable de fer esport i molt recomanable per aquest col·lectiu. A part, s'hi afegeix un factor social molt important i també el fet de conèixer indrets de la província de Barcelona.



notícies de l'Ajuntament

Modificació urbanística per permetre activitats i usos a tres masies

El Ple va aprovar inicialment, en la sessió ordinària del passat 30 de gener, la modificació puntual del Pla d'Ordenació Urbanística Municipal (POUM) referent a la qualificació urbanística de l'entorn de les construccions en sòl no urbanitzable a Can Caponet, Can Genàs i Can Julià.

Durant la tramitació del Pla d'Ordenació Urbanística Municipal (POUM) vigent es va redefinir la qualificació de l'àmbit de les masies de Can Caponet, Can Genàs i Can Julià, establint la clau 22b - Protecció especial forestal i natural, afectant els espais d'aquestes masies. Aquesta nova qualificació no permet que es puguin dur a terme construccions relatives a les activitats del sector primari que s'hi desenvolupen. A principis del 2017 es va fer

una primera aprovació inicial de la modificació puntual del POUM en aquest àmbit, que es va sotmetre a l'informe de l'Oficina Territorial d'Avaluació Ambiental. Aquesta oficina va determinar que no era necessari el procediment d'Avaluació Ambiental per a aquesta modificació, però a la vegada establia que s'ajustés el canvi de qualificacions als límits concrets dels terrenys entre les masies i les masses boscoses.

Per això, s'ha fet una nova delimitació de l'àmbit 22b, que requereix una nova aprovació inicial de la modificació puntual del POUM. Amb aquesta nova delimitació, un total de 34.856,28 m² passen a tenir la qualificació 22a - Protecció especial agrícola i paisatgística, que possibilita l'activitat i els usos consolidats a l'entorn de les masies de Can Caponet, Can Genàs i Can Julià a la zona de la Serra i adjacent a Ca l'Artigues.

Incidències pel temporal Glòria



Amb motiu de l'estat d'emergència del Pla INUNCAT, l'Ajuntament va recomanar, a través del web i les xarxes, extreure les precaucions i evitar els desplaçaments.

El temporal va causar talls del subministrament elèctric a diversos equipaments i indrets del municipi i també hi va haver complicacions en els subministrament d'aigua perquè les avaries elèctriques van fer que els bombes dels dipòsits no poguessin funcionar.

Pel que fa a la via pública, la Policia Local va tallar els accessos al riu Tenes, que va créixer molt, i va treballar, conjuntament amb Protecció civil i la Brigada municipal, per resoldre les afectacions del temporal, la major part relacionades amb la caiguda d'arbres i objectes a la via pública, cablejat elèctric, esllavissades, etc.

En referència al funcionament dels equipaments i serveis, el

Consorci de Residus del Vallès Oriental va comunicar el tancament de la deixalleria comarcal del centre urbà durant un dia. La resta d'equipaments municipals i els centres escolars van mantenir la seva activitat amb normalitat, així com el servei de transport urbà (TLA), que no va patir cap incidència. Tot i això, seguint la resolució signada pel Conseller d'Interior, es van suspendre totes les activitats a l'aire lliure els dos dies de més virulència del temporal.

Per altra banda, la regidoria d'Acció Social va incrementar la seva activitat amb els col·lectius més vulnerables: es van fer visites domiciliàries a les persones usuàries dels serveis socials i trucades a les persones del municipi que viuen soles, també es van comprar mantes i es van atendre algunes urgències per petites filtracions d'aigua als domicilis.

Visita a la delegada del govern

L'Alcalde, Ignasi Simón, va visitar el passat 24 de gener la delegada del govern espanyol a Catalunya, Teresa Cunillera, a la subdelegació del govern a Barcelona. Aquesta visita era el retorn de la visita que la delegada va fer el passat mes de febrer a l'Ajuntament de Lliçà d'Amunt en el marc de la ronda de visites a municipis catalans per conèixer la seva realitat i les seves necessitats.

Durant la trobada, la conversa es va centrar en les infraestructures que afecten la comarca i especialment el nostre territori. Un tema que ja es va tractar en la trobada del febrer, juntament amb altres temes com el comerç, que va incloure una visita a la zona de Can Montcau per conèixer



de primera mà aquest nou entorn industrial i comercial. La delegada del Govern a Catalunya sempre s'ha mostrat oberta a dialogar i col·laborar amb el consistori per solucio-

onar qüestions del seu àmbit competencial i oferint tot el seu suport en la resta d'àmbits, en defensa de les necessitats dels municipis i de la ciutadania.

Més informació
93 841 52 25

LLOGUER D'UN LOCAL

C. Matarranya, 2 (Ca l'Artigues)



notícies de l'Ajuntament

Ajuts a entitats 2020

L'Ajuntament, d'acord amb les novetats legislatives en matèria de subvencions, ha aprovat inicialment les Bases reguladores específiques per a la concessió anual de subvencions, en règim de concurrència competitiva, per a projectes i activitats d'utilitat pública i interès social. Aquest document, que tindrà una vigència indefinida, recull els aspectes generals aplicables a totes les línies de subvenció, fins ara regulats a les Bases generals aprovades l'any 2012 i que han estat derogades, i els aspectes específics de cada línia d'ajut en allò que no sigui necessari modificar cada any.

D'aquesta manera, a partir del proper any no serà necessari aprovar anualment les bases específiques, i només s'aprovaran les convocatòries, cosa que permetrà avançar el calendari de tramitació. En el moment de tancar l'edició d'aquest butlletí, l'aprovació inicial estava previst que es publicués al BOP el 18 de febrer. Transcorregut el termini d'exposició pública de 20 dies hàbils, que finalitzaria el 17 de març, si no s'han produït alegacions, l'aprovació esdevindrà definitiva. Tot seguit, l'Ajuntament aprovarà les convocatòries i les comunicarà a la Base de Dades Nacional de Subvencions (BDNS) del Ministeri d'Hisenda per a



la seva immediata publicació al BOP, i s'obrirà el termini de presentació de sol·licituds de 10 dies hàbils, la segona quinzena d'abril, que es concretarà i serà convenientment anunciada per l'Ajuntament per tal que pugui arribar a totes les entitats.

Les entitats locals que reuneixin els requisits que consten a les bases, podran presentar-se a les convocatòries que siguin del seu àmbit.

Tant la sol·licitud com tots els altres tràmits s'hauran de presentar telemàticament, a través del web municipal <http://llicamunt.cat/>, amb signatura digital, d'acord amb la Llei 39/2015, d'1 d'octubre, del Procediment Administratiu Comú de les Administracions Públiques (LPACAP).

Un cop finalitzat el període de presentació de sol·licituds, no se n'acceptarà cap més; per això, és molt important que les entitats presentin les sol·licituds dins del període establert. La documentació i formularis de sol·licitud estaran disponibles a la pàgina web municipal www.llicamunt.cat i també a l'OAC (Oficina d'Atenció a la Ciutadania).

Les convocatòries d'ajuts que oferirà l'Ajuntament per aquest any 2020 correspondran al àmbit regulat en les Bases com a Annexos 1 a 9 i, un cop s'aprovin, aquesta informació es publicarà a la web municipal: Cultura, Joventut, Educació, Acció social, Gent gran, Esports, Locals socials, Centres cívics i Cooperació i Migració.

Comprova si el teu vehicle té etiqueta mediambiental

El passat 1 de gener va entrar en servei la Zona de Baixes Emissions (ZBE) a l'àmbit de Barcelona, amb l'objectiu de millorar la qualitat de l'aire als ciutadans de la capital.

L'Autoritat del Transport Metropolità (ATM) ha posat en servei una web on introduint

la matrícula del vostre vehicle, podreu saber si disposa d'alguna etiqueta mediambiental i alhora conèixer les alternatives que ofereix el transport públic de la vostra zona per entrar a Barcelona. D'aquesta manera, contribuirem a millorar la qualitat de l'aire.

<https://www.atm.cat/web/zbe/campanya-zona-baixes-emissions.php>
www.atm.cat/zbe



Aquest any tornaran Els Pastorets

Vist l'èxit de la representació d'enguany, l'Ajuntament ha decidit tornar a fer Els Pastorets aquest any, tot i que estava previst fer-los de forma bianual. Així, doncs, es torna a convocar la ciutadania per participar en aquesta tradicional representació nadalenca. Iniciem de nou la recerca d'actors i actrius amb l'objectiu de poder començar a distribuir papers abans de l'estiu.

Tothom hi te cabuda! Homes,

dones, infants, joves ... tant és si voleu ser protagonistes com participar en algun paper secundari.

Si vols formar part de l'elenco d'Els Pastorets de Lliçà d'Amunt 2020 has d'inscriure't abans del 20 de març deixant les teves dades al formulari que trobaràs al web municipal. Ens posarem en contacte amb tots els inscrits per fer una primera trobada a la primavera. Comptem amb vosaltres!



notícies de l'Ajuntament

Les nostres Deixalleries

La deixalleria és una instal·lació de recepció de residus municipals que permet la recollida selectiva dels materials domèstics o comercials que no tenen contenidor específic de recollida al carrer.

Els ciutadans/anes han de portar-hi els residus pels seus propis mitjans.

Residus admesos

Hi ha dos grans tipus de residus admesos a la instal·lació:

1. Residus voluminosos: mobles, ferralla, electrodomèstics, roba, restes vegetals, runes...

2. Residus especials: són aquells residus que, per la seva perillositat o toxicitat per a la salut i l'entorn, cal segre-

gar de la resta de residus. Per exemple: bateries, piles, productes químics de tot tipus, fluorescents, olis de cuina, olis minerals, tòners...

Cost

Particulars

El servei és gratuït, fins un màxim d'un metre cúbic per viatge, per aquells materials que

tinguin cost (quantitat típica com a domèstica).

Comerços i petits industrials

Es cobra una petita tarifa pel cost de tractament del residu, en funció del volum aportat.

Informació d'interès

Els habitatges que utilitzin la deixalleria tindran dret a una bonificació del 15% sobre el

cost de la taxa de residus. Caldrà disposar del carnet d'usuari de la deixalleria, que es pot obtenir a l'Ajuntament, de l'1 de gener al 28 de febrer (les renovacions es poden fer durant tot l'any). El carnet s'haurà de segellar quan es faci servir, com a mínim 8 vegades repartides durant tot l'any.

Deixalleria Municipal de Palaudàries



Adreça

Camí de Palau, 40-48
08186 - Lliçà d'Amunt
93 863 99 51

	Hivern	Estiu
	1 setembre-14 juny	15 juny-31 d'agost
Dimarts a divendres	9-13:30h / 16-18h	10-13:30h / 16-19h
Dissabte	9-13.30h	9-13.30h
Diumenge	9-13.30h	9-13.30h

Deixalleria Comarcal



Adreça

Avinguda dels Països Catalans, 6
08186 - Lliçà d'Amunt
93 841 58 71

	Hivern	Estiu
	1 setembre-31 juliol	1-31 d'agost
Dimarts	16-19h	14-19h
Dimecres a divendres	9:30-13:30h / 16-19h	9-14h
Dissabte	9-15h	9-14h
Diumenge	9-14:30h	9-14h

Aprèn i conviu

PRE-RESCRIPCIÓ

CFGM Tècnica en cures auxiliars d'Infermeria

Escola Pia Caldes **Vine i coneix-nos**
entrevistes personalitzades

caldes@escolapia.cat 938650333 caldes.escolapia.cat

7 de març a les 11h. sessió informativa

Aprèn i conviu

BATXILLERAT Escola Pia Caldes
Vine i coneix-nos

entrevistes personalitzades

caldes@escolapia.cat 938650333 caldes.escolapia.cat

Portes obertes 7 de març.
Sessió informativa a les 11h.

e p o t e

Ple ordinari del 30 de gener

1.- Aprovació de les actes anteriors.

El Ple va aprovar les actes de les sessions plenàries del 28 de novembre (ordinària) i del 19 de desembre (extraordinària urgent).



2.- Donar compte dels Decrets d'Alcaldia.

El Ple va donar compte dels Decrets d'Alcaldia emesos de l'11 de novembre al 31 de desembre de 2019.

3.- Donar compte de la xifra

oficial de població a 1 de gener de 2019.

El Ple va donar compte de la xifra oficial de població a 1 de gener de 2019, que és de 15.256 habitants.

4.- Aprovació inicial de la Modificació del POUM pel que fa a la qualificació urbanística de l'entorn de les construccions en sòl no urbanitzable a Can Caponet, Can Genàs i Can Julià de Lliçà d'Amunt.

El Ple va aprovar inicialment la Modificació del POUM pel que fa a la qualificació urbanística de l'entorn de les construccions en sòl no urbanitzable a Can Caponet, Can Genàs i Can Julià

de Lliçà d'Amunt.



5.- Afers urgents.

No n'hi havia.

5.- Mocions.

Moció conjunta de rebuig a la supressió dels Jutjats de violència contra la dona, que proposava que l'Ajuntament sol·licités la no suspensió i trasllat del jutjat de VIDO dels Jutjats de Mollet del Vallès al Jutjat de Granollers, deixant únicament un jutjat, i que també sol·licités afavorir i

augmentar els recursos i mitjans per facilitar l'accés de les víctimes de la violència masclista a l'empres judicial, que passa per aproximar els òrgans judicials a les víctimes i no al contrari.



6.- Preguntes

En Comú Podem va formular preguntes relatives a l'Espai Can Malé, a enverinaments a animals domèstics, a la pista de gel de Nadal, a la Fira de Nadal i a l'estratègia dels bancs de denunciar civilment a les persones que no poden assumir el paga-

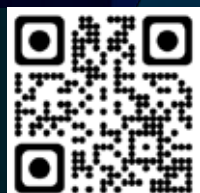
ment de la hipoteca.

Junts va formular preguntes relatives a la pista de gel de Nadal, a l'Estudi de Mobilitat Urbana Sostenible (EMUS), la pacificació dels carrers Jaume I i Baronia de Montbui, a l'Auditoria de SOREA i al passeig fluvial. Ciutadans va formular preguntes relatives al projecte de reasfaltatge de diferents carrers, la pista de gel de Nadal, l'anul·lació de parades de la línia A1 del bus urbà i les escales del pasatge d'Anselm Turneda.

ERC va formular preguntes relatives al camí de vianants i/o carril bici cap a Granollers, a instàncies i petició d'informació, i a patrimoni.

Vols estar al dia dels temes tractats en els Plens?

Escaneja el codi QR o entra a l'enllaç.



<https://bit.ly/3aYyTPs>



www.llicamunt.cat



Livern **Lliçà d'Amunt**
un poble per viure

notícies del poble

Què ha dit la premsa?

El tennista Steven Díez disputa la Cop ATP i l'Open d'Austràlia

El tennista Steven Díez, número 136 del món, va participar amb el Canadà a la Copa ATP, competició de seleccions que es va celebrar a les ciutats australianaes de Sydney, Perth i Brisbane entre el 3 i el 12 de gener. Díez, resident a Lliçà d'Amunt, té doble nacionalitat canadenca i espanyola pel fet d'haver nascut a Toronto. També va participar a la ronda prèvia de l'Open d'Austràlia.

El Consell Comarcal vol augmentar l'habitatge de lloguer assequible

El Consell Comarcal, a través de la seva oficina d'habitatge, busca incrementar el parc d'habitatges de la borsa de lloguer, en considerar que encara és massa reduïda per cobrir la demanda d'opcions assequibles. Per això, i conjuntament amb els ajuntaments de la Roca, Montmeló, Lliçà d'Amunt, les Franqueses i la Garriga, s'ha engegat una campanya per donar a conèixer el servei gratuït de mediació a propietaris d'habitatges i a persones que en volen llogar.

Asaja presenta els resultats del 2019 a Lliçà d'Amunt

L'organització Asaja va triar la masia Can Joans de Lliçà d'Amunt per presentar els resultats que s'han produït en el sector durant l'exercici passat. La presentació va anar a càrrec de la presidenta de l'organització, Rosa Pruna.

Societats contituïdes

- Sushisilva SL, dedicada a la restauració, restaurants, bar de copes, serveis de recollida de menjars en establiments i serveis de menjar a domicili.

- Terra Jardí Materiales SL, dedicada a l'elaboració de

terres adobats, realització de tasques i activitats de suport a l'agricultura en general, serveis agrícoles i ramaderes, comerç a l'engròs de terres i productes de jardineria en general.

Preus del lloguer

Segons les dades dels contractes de lloguer registrats durant el tercer trimestre de l'any passat a l'Agència de l'Habitatge de Catalunya, la mitjana de Lliçà d'Amunt és de 369€ al mes. En alguns municipis de la comarca els preus estan al voltant de 1.000 euros.

Acord per ampliar els horaris del bus exprés de la Vall del Tenes

El Departament de Territori i Sostenibilitat ampliarà durant la propera primavera el nombre d'expedicions de la línia de bus exprés (e7) que connecta els municipis de la Vall del Tenes (Bigues i Riells, Santa Eulàlia, Lliçà d'Amunt i Lliçà de Vall) i Parets amb Barcelona. S'afegiran una o dues expedicions a la nit i es reforçaran els horaris en les franges de matí i tarda.

Defensar-se de l'assetjament

Vint-i-cinc noies alumnes de primer de Batxillerat de l'institut de Lliçà d'Amunt han fet un curset de defensa personal per actuar en situacions d'assetjament.

Biokit investiga per millorar els materials dels assajos clínics "in vitro"

El fabricant d'equips de diagnòstic Biokit, amb seu a Lliçà d'Amunt, ha desenvolupat nous materials per a la realització d'assajos *in vitro* que, segons la companyia, milloren la producció i redueixen de manera molt notable -12 hores menys- el temps de cultiu.

El bàsquet català s'aplega a Granollers gràcies a

l'AllStar

El millor bàsquet de les copes catalana, masculina i femenina, es va reunir a Granollers. Els entrenadors de les dues màximes categories del bàsquet català van escollir els millors jugadors de cada equip per, separats, oferir el millor espectacle al pavelló del CB Granollers. Per part vallsana, entre els jugadors escollits hi havia Marc Rabaseda, del Ripotrans Lliçà d'Amunt.

Defuncions

- Josefa Sanchís Leal, 92 anys. 14-01

- Francisco Cabrera Carrión, 73 anys. 28-01

El Consorci de Residus va cometre irregularitats en la contractació

La Sindicatura de Comptes de Catalunya ha detectat irregularitats en la contractació de serveis i la tramitació pressupostària al Consorci per a la Gestió de Residus del Vallès Oriental en l'anàlisi de l'activitat d'aquest ens comarcal durant l'any 2016. Es tracta d'una fiscalització financera del Consorci i de l'empresa pública Serveis Ambientals del Vallès Oriental, SA (Savosa) que és qui fa el servei de recollida de residus. En aquest període, la gerent del Consorci i de Savosa era Maria Teresa Machado. El president del Consorci era Joan Daví, aleshores regidor del PDeCAT a Mollet, i el conseller delegat de Savosa era Quim Ferriol, exregidor d'ERC a Lliçà d'Amunt.

Mango avança en l'origen sostenible del cotó i les fibres dels seus productes

La companyia de distribució tèxtil Mango, amb seu logística a Lliçà d'Amunt, preveu aplicar en els propers anys un pla amb el qual incrementarà la presència de fibres sostenibles en les seves col·leccions.

Naixements a Lliçà d'Amunt

Els pares i les mares que vulguin fer saber el naixement del seu fill/a a través del butlletí, poden lliurar una fotografia del nadó, amb el nom i la data de naixement, durant la primera setmana del mes anterior a la publicació, a través del correu electrònic comunicacio@llicamunt.cat, per fax (938 414 175), per correu ordinari (c. d'Anselm Clavé, 73 - 08186 Lliçà d'Amunt) o personalment, a la regidoria de Comunicació de l'Ajuntament. També hauran de passar per l'Ajuntament a signar un full d'autorització per a la publicació d'imatges de menors en els mitjans de comunicació municipals.

**Emma
Pozo Ariza
01/11/19**



Farmàcies

N. Salayet (Santa Eulàlia): del 28 de febrer al 5 de març
M. Sayós (Lliçà d'Amunt): del 6 al 12 de març
P. Lozano (Bigues): del 13 al 19 de març
M. Codina (Lliçà d'Amunt): del 20 al 26 de març
R. Mas (Lliçà d'Amunt): del 27 de març al 2 d'abril

Per urgències després 22h: Viñamata (Granollers)

Farmàcies obertes dissabtes tarda i/o diumenges matí: Codina, Sayós, Trullols i Pinín (Lliçà d'Amunt), Salayet (Sta. Eulàlia), Torras i Lozano (Bigues)

Vols rebre les últimes notícies de Lliçà d'Amunt ?

Subscriu-te al nou butlletí electrònic!

OPINIÓ

Grups Municipals



Socialistes de Lliçà d'Amunt

Fa uns dies van anunciar-se els pressupostos de la Generalitat de Catalunya per a l'any 2020, els primers que no seran prorrogats des de 2017. Uns pressupostos que seran totalment insuficients per a la nostra comarca i, evidentment, també per al nostre municipi.

Ens han venut a bombo i plateret uns pressupostos que no representen cap novetat, ni inclouen més recursos per als serveis públics a disposició de la ciutadania. A mode d'exemple, les inversions al Vallès Oriental són un 55% inferiors a l'any 2010. Zero inversió en temes d'habitatge de lloguer protegit i millora del parc públic; zero inversions per crear noves places de residència per a la gent gran; ni actuacions per millorar la situació del sistema públic de salut, on arrosseguem un greu problema en equipaments i sobretot en personal, que s'ha enquistat i que difícilment es podrà solucionar a curt termini.

La poca responsabilitat dels dirigents de la Generalitat ens ha dut a aquesta situació insostenible. Amb aquests pressupostos insuficients, Ajuntaments com el nostre hauran de continuar fent malabars per suplir les mancances de la Generalitat.



ESQUERRA
REPUBLICANA
Lliçà d'Amunt

Als dos últims plens municipals la PAH ha denunciat la manca de suport i ajuda per part del govern municipal. Una PAH que reclama suport i recursos per poder continuar ajudant a la gent. I es troba un govern que com a única mesura de resposta urgent ofereix 3 nits a una pensió abans de deixar les famílies al carrer. Per altra banda aquest equip de govern és capaç de malbaratar més de 64.000 € en una sola activitat. Aquest Nadal van decidir repensar el model de Fira i, mentre el busquen, van decidir instal·lar una pista de gel. Sorpren que apostin per una experiència que s'ha deixat de fer a altres pobles perquè suposa un cost molt alt. Entre altres coses perquè la climatologia de nostre entorn no és ideal per poder mantenir aquestes instal·lacions sense un malbaratament econòmic i mediambiental. Doncs bé, finalment s'ha demostrat que és així. Aquesta idea ha costat a aquest poble la xifra de 64.337,94 € (aigua i llum a part). Vergonyós si ho comparem amb els 75.000 € de pressupost anual per programes de serveis socials. Trobem escandalós que no és prioritzat el benestar de la gent per sobre de l'espectacle populista i que prevalgui el lluïment del govern per sobre de l'ajut al benestar de la gent, de la cultura i la societat.



LLIÇÀ D'AMUNT
EN COMÚ
PODEM

En el poco tiempo que lleva el nuevo gobierno estatal funcionando, ha demostrado que podemos tener ilusión en que las cosas pueden cambiar. Medidas como: la subida del salario mínimo, derogación de la reforma laboral, ley de la eutanasia, arrinconar a las casas de apuestas, tipificar como delito la apología del franquismo, etc. son políticas que nos hacen ilusionarnos y confiar, que aunque el camino será largo, costoso y más lento de lo que nos gustaría, por fin la política está al servicio de la gente y no al contrario. Ahora toca trasladar el cambio a Catalunya, para trasladar esa política a la Generalitat y dejar de tener un gobierno populista y al servicio de la burguesía. En nuestro pueblo, lamentablemente tendremos que esperar. Nos quedan más de 3 años de la mayoría absoluta del Partido Socialista, de la cual ya hemos visto en lo que va de legislatura, su manera de gobernar. Hemos puesto algunos ejemplos en artículos anteriores, y en este pondremos otro. En un año de recortes, donde el actual equipo de gobierno ha recortado en todas las partidas sensibles para la gente poniendo la excusa de que no hay dinero, instalan una pista de hielo con un coste de 64.337,94€, de los cuales se recuperó en concepto de entradas 12.150€. Esto significa, que esta pista nos costó a los ciudadanos de Lliçà d'Amunt 52.187,94€. ¿Lo ven lógico?.



Lliçà d'Amunt

El pasado mes se celebró el último Pleno municipal, en él los grupos municipales pueden realizar preguntas al equipo de gobierno y desde Ciudadanos Lliçà d'Amunt preguntamos sobre la pista de hielo de estas Navidades, los costes y la huella ecológica que ha dejado con el agua usada y también por tener un generador eléctrico a gasoil encendido durante más de quince días 24h. seguidas; Por otro lado también preguntamos sobre el estado de nuestras calles, preguntas algunas de ellas que nos han enviado los vecinos y vecinas de Lliçà para trasladar al equipo de gobierno y así obtener una respuesta directa el mismo día. Y por eso mismo desde aquí hacemos un llamamiento y nos ponemos a disposición de los vecinos para trasladar sus inquietudes y preguntas a próximos plenos municipales.

Como bien nuestro nombre indica, ciudadanos somos todos.

Escríbenos: llicadamunt@ciudadanos-cs.org



JUNTS PER
LLIÇÀ D'AMUNT

Ja fa temps que nosaltres ho diem en el nostre programa, en el debat sobre l'estat del municipi, a les nostres xarxes i a la gent que ens pregunta: a Lliçà d'Amunt és necessari un espai com el Roca Umbert de Granollers, que ha estat capaç de transformar una fàbrica tèxtil en un espai polivalent destinat principalment a la gent jove, a les entitats i a la cultura.

Nosaltres continuem pensant que Can Malé és el millor lloc, tant per la seva situació, com pel fet de ser unes instal·lacions que només fa falta condicionar; però tal com pinta no serà així, i menys després de l'últim Ple Municipal en què l'Alcalde no va fer més que confirmar el pla d'estalvi pels pròxims quatre anys de no inversió. El PSC ens planteja buscar iniciatives fora del municipi, en lloc de ser valents i posar fil a l'agulla per tal de tirar endavant un projecte que creiem molt important, ja que té el suport d'una consulta popular encapçalada per les entitats del municipi.

Estem tips de veure els nostres joves, als aficionats a les arts i la cultura, anar-se'n a la ciutat veïna.

Estem perdent una gran oportunitat.

El GR® 5 o Sender dels Miradors

Pel 2020, dins del calendari de **TreSCaDeS de La uNió eXCTa. de CaTaluNYa de La VaLL DeL TeNeS**, incorporarem 6 activitats senderistes, resseguint el sender GR® 5.

Aquest sender GR®, té 201,72 kms. de distància, dividit en 12 etapes, que van de Sitges a Canet de Mar, passant pel Monestir de Montserrat, trespasant per les comarques de l'Alt Penedès, Garraf, Anoia, Baix Llobregat, Vallès Occidental i Oriental, i Maresme, enllaçant zones protegides dels Parcs Naturals del Garraf, Montserrat, Sant Llorenç del Munt i l'Obac, el Montseny i el Montnegre-Corredor...

-Pel 2020, hem programat les etapes següents:

- Etapa 1: 16/02/2020, de Sitges a Olesa de Bonesvalles.
- Etapa 2: 15/03/2020, d'Olesa de Bonesvalles a Gelida.
- Etapa 3: 19/04/2020, de Gelida a Can Parellada.
- Etapa 4: 17/05/2020, de Can Parellada al Monestir de Montserrat.
- Etapa 5: 25/10/2020, del Monestir de Montserrat a Rellinars.
- Etapa 6: 15/11/2020, de Rellinars a Sant Llorenç Savall.

Pel 2021, les 6 etapes restants.

Les convocatòries, mateixa hora i lloc:

-Punt i hora de trobada: Aparcament de l'Institut de Lliçà, al costat del camp de futbol, Avda. dels Països Catalans, 26 de Lliçà d'Amunt a les 7:45h.

-Transport en BUS: Sortida a les 8:00h. aprox.

-Només inscripcions anticipades fins el dimecres abans de la sortida.

-Més info sobre normativa i inscripcions, a: mcoatlitenes@gmail.com, www.uecvalldenes.com i Facebook UEC Vall del TeneS.

-Tota la info sobre el sender al web de la FEEC: <http://senders.feec.cat/gr-5>



Foto: El pas del sender, pel Pla de la Calma (el Montseny).

TreSCaDeS De La uNió eXCTa. De CaTaluNYa De La VaLL DeL TeNeS:

- El GR® 5 o Sender dels Miradors

**Pel 2020, 6 etapes.
(Pel 2021, les 6 etapes restants del sender)**

-ORGANITZA:



-AMB EL SUPORT DE:



Activitats de la Asociación de Vecinos La Serra

- Activitats al Local Social de Ca l'Esteper:

- * Zumba: dilluns de 10h a 11h
- * Pintura: miércoles de 10h a 12h
- * Costura: dijous de 16h a 18h
- * Zumba: divendrs de 10h a 11h

17h a 19h

- * Sevillanes: dijous de 18 a 19h
- * Zumba: dijous de 18h a 19h
- * Joc de números: primer i tercer diumenge de mes de 16h a 20h
- * Ball en directe: segon i quart diumenge de mes de 16h a 20h

- Activitats del Local Social de Ca l'Artigues:

- * Sevillanes: dimarts de 18h a 19h
- * Zumba: dimarts de 18h a 19h
- * Punta de coixí: miércoles de

Per a més informació: Asociación de Vecinos La Serra

Asociación de Vecinos La Serra



Aquests escrits s'han de lliurar, durant la primera setmana del mes anterior a la publicació, a través del correu electrònic comunicacio@llicamunt.cat, a la regidoria de Comunicació de l'Ajuntament. Han de tenir una extensió màxima d'uns 800 caràcters amb tipografia Arial i cos 12. No es publicaran escrits que vagin signats amb pseudònim o inicials. El butlletí es reserva el dret de publicar aquestes col·laboracions, així com resumir-les o extractar-les, quan ho consideri oportú. No es publicaran els escrits que atemptin contra persones o institucions. El butlletí no comparteix necessàriament el contingut de les opinions signades.

#moveres
#llicà

II TALLER DE DEFENSA PERSONAL PER A LA DONA

7-3-2020 d' 11 a 13 h

**GRATUÏT
PLACES LIMITADES**

LLOC: CLUB KARATE SHORIN-RYU
C. RAFAEL CASANOVES, 25
LLIÇÀ D'AMUNT

RESERVA LA TEVA PLAÇA A

@moverllica moverllica@gmail.com



Informa't

Aquí pot inserir la seva publicitat

ALUMINIOS PACO Todo en carpintería de ALUMINIO y PVC:

- Mamparas de baño
- Falsos techos
- Correderas y practicables
- Persianas
- Mosquiteras
- Ventanas de PVC
- Rejas de ballesta
- Motorización de persianas
- Cierres de seguridad

MÓVIL: 609.38.80.88
FAX: 93.841.92.77
pacomunt@hotmail.com

Más de 30 años de experiencia

Telèfons

Servei Apropa'm
666560593
Biblioteca Ca l'Oliveres
938 607 116
CAP La Cruïlla
938 415 250
CAP Palaudàries
938 640 090
Casal de la Gent Gran
938 416 155
Casal de la Gent Gran de Palaudàries
936 837 954
Escola Miquel Martí i Pol
938 607 505
Escola Els Picots (antiga Països Catalans)
938 415 605
Escola Els Picots (antiga Sant Baldri)
938 414 652
Escola Rosa Oriol i Anguera
938 435 725
Centre Cívic Ca l'Artigues
938 607 350
Centre Cívic Palaudàries
938 646 010
Correus i Telègrafs
938 419 087
Deixalleria
938 415 871
Deixalleria de Palaudàries
938 639 951
Escola Bressol Municipal Nova Espurna
938 415 331
Escola Bressol Municipal Palaudàries
938 645 954
Escola de Música La Vall del Tenes
938 414 886
Escola de Persones Adultes de la Vall del Tenes
93 841 63 43
Espai Jove El Galliner
938 607 227
Espai
938 415 695
Farmàcia Esplugas
938 439 121
Farmàcia M. Codina
938 415 587
Farmàcia Mas
938 414 778
Farmàcia Portabella
938 439 301
Farmàcia Trullols
938 435 165
Farmàcia M. Sayós
938 416 105
Farmàcia D. Pinín
934 568 409
INS Lliça
938 416 625
INS Hipàtia d'Alexandria
938 416 216
Jutjat de Pau
938 607 216
Local Social Ca l'Artigues
938 607 064
Local Social Can Costa
938 415 563
Local Social Ca l'Esteper
938 416 710
Local Social Can Farell
938 435 256
Local Social Mas Bo i Can Lledó
938 417 629
Local Social Can Salgot
938 417 770
Local Social Can Xicota
938 414 429
Local Social Can Rovira Nou
930 234 409
Oficina Municipal d'Informació al Consumidor
938 415 225
Organisme de Gestió Tributària
934 729 138
Parròquia
938 415 054
Pavelló Municipal d'Esports
938 607 025
Policia Local
938 607 080
Protecció Civil
938 416 541
Recollida de trastam a domicili
938 415 225
Registre Civil
938 607 214
Servei d'Informació sobre Drogues
649 630 134
Servei d'Ocupació de la Vall del Tenes
938 415 812
SOREA (avaries)
900 304 070
Taxi Pujol
620 990 790

Lliçà d'Amunt

un poble per viure

agenda

Biblioteca Ca l'Oliveres

DE L'HORT A LA BIBLIOTECA. EXPOSICIÓ: "EINES I ESTRIS DEL CAMP. TRACCIÓ ANIMAL. EL CAVALL, EL CARRO, SANT ANTONI"

Del 20 de gener al 6 de març Horari: en horari de la biblioteca
Amb la col·laboració del Grup L'Abans i les famílies de Can Puig, de Can Font i de Can Joan Font.

EXPOSICIÓ: "REVELADES" DE MARTA CHINCHILLA

Del 2 al 31 de març Horari: en horari de la biblioteca
Lloc: planta baixa
Rostres híbrids per a persones d'una sola peça. L'exposició fa visibles 366 dones lliures i lluitadores, fortes a l'hora que vulnerables, que han marcat l'autora al llarg de la seva vida.

EXPOSICIÓ: "MOMENTS VIS-CUTS" DE MARIBEL RODER-GAS

Del 3 al 28 de març Horari: en horari de la biblioteca
Lloc: planta 1

CLUB DE LECTURA DEIXA'M LLEGIR!

Dijous 5 de març Hora: 18h
Kenitra de Maria Mercè Roca. A càrrec de Joana Moreno i Laura Bartuilli. Si tens entre 12 i 17 anys, t'agrada llegir i vols passar una bona estona, informa't a la biblioteca. Cada primer dijous de mes.

L'HORA DEL VERMUT A CA L'OLIVERES: "TASTET DE CUINA"

Dissabte 7 de març Hora: 12h
Alguns dels alumnes del PFI de cuina ens prepararan i presentaran diferents plats elaborats amb productes de temporada. A càrrec dels alumnes del PFI de cuina del municipi.
Inscripció prèvia a partir del 17 de febrer. Places limitades.

CLUB DE LECTURA LLEGIR EL TEATRE

Dijous 12 de març Hora: 18h
L'huracà de Carme Montoriol. A càrrec d'Agnès Navarro.

XERRADA-TALLER: "DECORA EL TEU ESPAI"

Dijous 12 de març Hora: 18h

S'explicarà com decorar un espai per al descans, per a la lectura... tenint en compte els diferents elements, com poden ser la il·luminació, la comoditat, etc. A càrrec de la Botiga Leroy Merlin de Lliçà d'Amunt.

Inscripció prèvia a partir del 2 de març. Places limitades.

INSTANTS MUSICALS

Dimarts 17 de març Hora: 17.45h
10 minuts de música en directe a càrrec d'alumnes de l'Escola de Música de la Vall del Tenes.

TALLER CREATIU

Dimarts 17 de març Hora: 17.30h
Farem un titella amb estris de la cuina. A càrrec de Carme Romero. Per a nens i nenes de 4 a 10 anys. Inscripció prèvia a partir del 2 de març. Places limitades.

CLUB DE LECTURA PER A ADULTS

Dimarts 17 de març Hora: 18h
Sal roja. El llop de Cardona de Teresa Sagrera i Ramon Gash. Comptarem amb la visita dels autors. A càrrec de Lola Tresserras. Obert a tothom.

NIU DE PARAULES: "RIMES I ALTRES CANÇONS AMB NADONS"

Dissabte 21 de març Hora: 11h
Espai dissenyat per aprendre i compartir amb el teu nadó de pocs mesos un variat repertori de moixaines, recitats, cançons de bressol i altres cançonetes. A càrrec de Judith Navarro. Adreçat a famílies amb infants fins a 3 anys d'edat. Inscripció prèvia a partir del 2 de març. Places limitades.

CONTES AL VOL: "BIBLIOLAB: EL JARDÍ DE PAPER"

Dissabte 28 de març Hora: 11h
Aigua, paper i llavors seran els elements de joc plàstic i de descoberta d'aquesta experiència artística. Realitzem un taller de producció de paper en el que observem els efectes de l'aigua -la seva importància- en el procés de desfeta i creació. Del nostre procés de creació esdevindrà un jardí, amb formes diverses: fulls, escultures i muntanyes...
A càrrec de l'Obrador de la Riera. Adreçat a famílies amb infants a

partir de 3 anys.
Inscripció prèvia a partir del 2 de març. Places limitades.

XERRADA: "QUAN L'ADULT TÉ POR: PARLEM DE SOBREPOTECCIÓ"

Dilluns 30 de març Hora: 17.30h
Un nen o una nena sobre protegit és un adult incapaç. Darrera de la

sobrepotecció hi ha progenitors espantats. A càrrec de Marta Butjosa, professora de secundària i terapeuta Gestalt.

L'HORA DEL VERMUT A CA L'OLIVERES

Dissabte 4 d'abril Hora: 12h
Inscripció prèvia a partir del 16 de març. Places limitades.

Espai Jove El Galliner

TARDA DE JOCS DE TAULA

Dimarts 4 de març
Comença la temporada de Torneigs de Jocs de Taula. No et perdís el de Doodle! Qui serà el més ràpid?

TALLER DE CUINA

Dimecres 11 de març
Posem-nos els davantals i engeguem els forns... un deliciós taller de "mini croissants" t'espera al Galliner! No t'ho perdís!

TARDES CREATIVES

Dimecres 18 de març
Vols crear una funda de mòbil? Vine al taller de costura fàcil!

DIVENDRES DE CINEMA JOVE

Divendres 27 de març
L'últim divendres de cada mes fem sessió de cinema a l'Espai Jove El Galliner. Vosaltres trieu la pel·lícula i nosaltres posem les crispetes!

* Tots els tallers són gratuïts, però cal inscripció prèvia. Pots inscriure't al web espaijovegalliner.cat, trucant al 93 860 70 01 o enviant un WhatsApp al 673 930 937.

* Espai Jove El Galliner: Obert totes les tardes de dilluns a divendres de 16h a 20h a l'edifici de la Biblioteca Ca l'Oliveres.

Més activitats

EXPOSICIÓ "AHIR, AVUI I DEMÀ; SEMPRES... LLIÇÀ D'AMUNT":

De l'1 al 31 de març
Fotos de Josep Primis.
Hora: en horari de biblioteca
Lloc: sala d'actes de la Biblioteca Ca l'Oliveres
Organitza: Ajuntament

CALÇOTADA POPULAR

Dissabte 7 de març
Hora: 14h
Calçots, botifarra, cansalada, xoriç, pa, vi, aigua i postre. Música en viu al Patinòdrom
Per més informació: Asociación de Vecinos La Serra
Organitza: Asociación de Vecinos La Serra

ESPECTACLE INFANTIL

Diumenge 15 de març
Hora: 12h
Lloc: Ateneu L'Aliança
Preu: socis de totes les edats 3€; no socis, fins a 11 anys 4€ i majors d'11 anys 5€
Organitza: Ateneu L'Aliança

FESTA DE LA PRIMAVERA

Diumenge 22 de març

Horari: de 17h a 20h
Lloc: Ateneu L'Aliança
Preu: socis 4 €; no socis 6 €
Organitza: Ateneu L'Aliança

LA PRÀCTICA DE L'ATENCIÓ SEGONS EL VEDANTA ADVAITA

Dissabte 28 de març
Horari: de 10h a 14h
Lloc: Ateneu L'Aliança
Preu: socis 20 €; no socis 16 €.
Cal inscripció prèvia.
Organitza: Ateneu L'Aliança

TEATRE, MÚSICA, CLOWN, IRONIA I HUMOR

Dissabte 28 de març
Hora: 22.30 h
Lloc: Ateneu L'Aliança
Preu: socis 4€; no socis 6€
Organitza: Ateneu L'Aliança

PASSEJADA PER CONÈIXER LES PLANTES REMEIERES I CULINÀRIES DE LLIÇÀ

Diument 29 de març
Hora: 11h
Preu: socis 3 €; no socis 5 €
Organitza: Ateneu L'Aliança