

informà't

Número 121

JULIOL-AGOST 2018
Periodicitat mensual
Publicació gratuïta



sumari

Itinerari de vianants entre Lliçà d'Amunt i Granollers

Pàg._5



Liquidació del pressupost de l'exercici 2017

Pàg._7



Francisco León s'acomiada com a regidor

Pàg._15



TLA Transports de Lliçà d'Amunt

Ara TOT L'ANY!!

Des del 30 de juny,

TLA t'ofereix servei al mes d'agost,
caps de setmana i els festius



*Vine a
tastar-nos
Treu-nos el suc!*

Pàg._3



Fems per jardi i hort



Murs de blocs

www.TransportsPou.com

93 841 68 91

info@TransportsPou.com

Segueix-nos a



**TRANSPORTS i SERVEIS
POU PADRÓS**

opinió

Salutació de l'Alcalde



Ignasi Simón Ortoll
Alcalde

Des d'aquesta editorial faig un prec a la ciutadania per avançar cap al respecte al que són els serveis públics, els espais públics i en general a les normes més bàsiques de convivència.

No és de rebut detectar que cada dia un major nombre de vilatans manipulen els comptadors d'aigua, perquè ens repercuteix negativament a la gran majoria. No és de rebut no recollir les defecacions dels animals de companyia, siguin gossos o gats, perquè embruten els nostres carrers i places. No és de rebut llençar tones de deixalles en els nostres boscos i rieres que després la brigada de neteja ha de recollir. No és de rebut no registrar els nos-

tres animals de companyia, la llei ens obliga. No és de rebut embrutar els nostres carrers, les nostres places, les façanes i mobiliari públic amb pintades o altres elements. No és de rebut fer l'abocament de residus domèstics malament quan tenim contenidors i mitjans per fer-ho bé.

Entre tots hem de ser capaços de fer avançar la societat cap a un món més respectuós amb l'entorn, ens cal consciència col·lectiva per protegir uns espais que són de tots i utilitzem tots. Diguem prou a aquesta tendència galopant de la societat a només mirar per cadascú, perquè no porta enlloc i genera uns costos molt més elevats de manteniment i neteja que,

al final, paguem entre tots. Hem de ser capaços d'advertir i denunciar, si cal, quan algú fa les coses malament. Prou que aquesta minoria "embruti" la imatge del nostre poble.

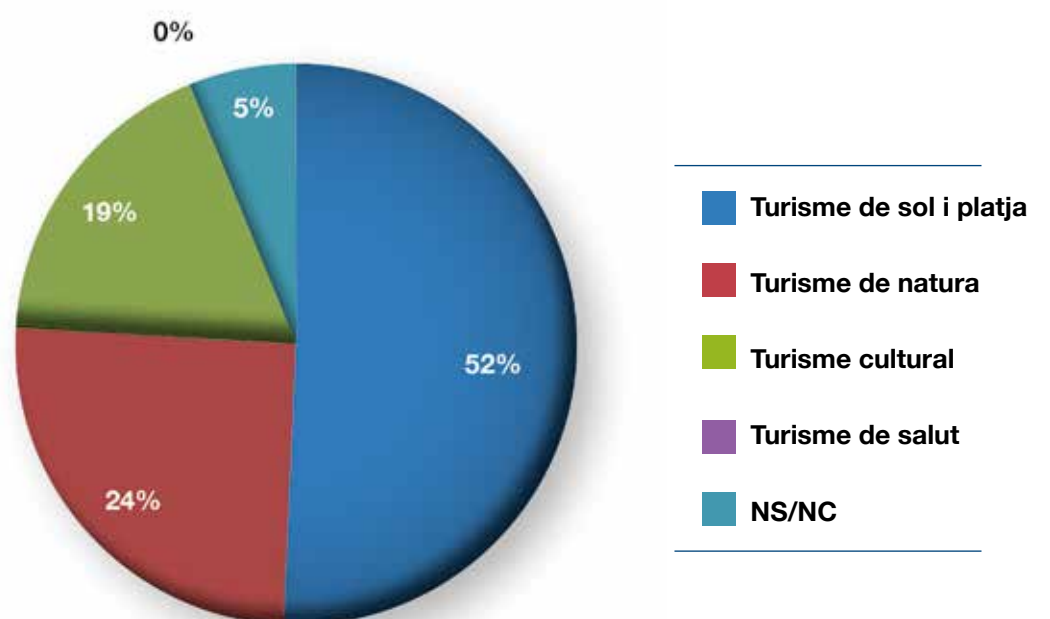
La nostra casa la conservem i la mantenim neta. El mateix hem de fer amb l'espai públic que gaudim, perquè també és nostre, de tots, i és el primer que es fixen els nostres visitants. Hem de ser capaços de sentir-nos orgullosos de la conservació dels espais comuns i mostrar al món el nostre civisme. Acabem amb aquesta xacra. Diguem prou. Tenim unes ordenances de policia i bon govern que ens recolzen. Diguem sí a la convivència, sí al respecte.



Enquesta Ciutadana

Quin tipus de turisme prefereix per a les vacances?

En la darrera enquesta ciutadana ens hem interessat per saber quin tipus de turisme prefereixen els llicanencs i llicanenques per a les vacances. El resultat ha estat que, de les 37 persones que han participat a l'enquesta, un 51% ha contestat el turisme de sol i platja; un 24% ha dit el turisme de natura; un 19% ha assenyalat el turisme cultural; ningú ha respost el turisme de salut; i un 5% ha triat l'opció NS/NC.



*L'enquesta ciutadana es publica a la pàgina web i durant gairebé un mes està oberta a la participació dels ciutadans. Els resultats de cada enquesta ciutadana es publiquen al mateix web i en el butlletí municipal. Aquests resultats es presenten en percentatges sobre el total de respostes.

notícies de l'Ajuntament

Transports de Lliçà d'Amunt amplia l'oferta de servei

El bus urbà funciona, des del 30 de juny, també en caps de setmana, festius i durant el mes d'agost.

La regidoria de Transport públic i mobilitat ha posat en marxa un nou servei de bus urbà en caps de setmana, festius i durant el mes d'agost, una llarga reivindicació de molts ciutadans.

Les línies que funcionen aquests dies són:

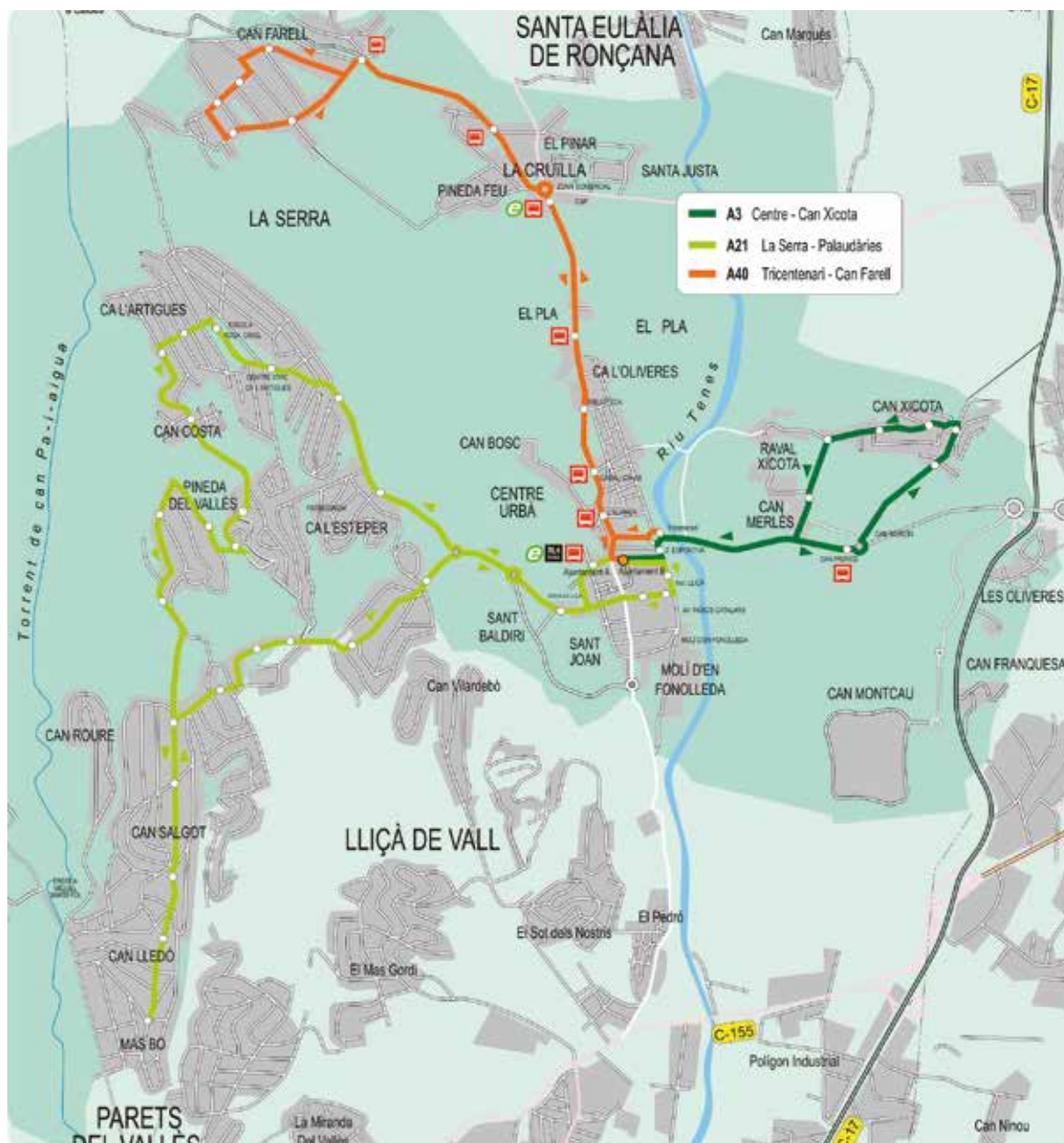
- l'A3, que connecta el centre urbà i el sector de Can Xicota.
- l'A21, del centre urbà a Ca l'Artigues i, a través de Pinedes del Vallès, passa a Can Salgot i arriba fins a Mas Bo, on inicia el recorregut de tornada al centre urbà.
- i l'A40, que connecta el centre urbà i Can Farell.

Les dues primeres línies s'inicien a la Terminal B de Transports de Lliçà d'Amunt (TLA),

al carrer Torrent Merdanç, al costat de l'Ajuntament; la tercera línia s'inicia a la rotonda del Tricentenari, situada al costat del Parc del Tenes.

Aquestes tres línies ja es van provar de forma satisfactòria amb motiu de la Fira Tenes.

L'horari d'aquest nou servei és els dissabtes de les 8h a les 21h i els diumenges de les 9h a les 15h (podeu consultar-lo en detall al web municipal, als tòtems de les parades i als fulletons que trobareu als autobusos) i la freqüència de pas per les parades és d'una hora.



GESTIONS IMMOBILIÀRIES LLIÇÀ

Anselm Clavé, 74 B (davant de l'ajuntament) Lliçà d'Amunt - 08186

PROPIETARIS: TENIM CLIENTS PER COMPRAR O LLOGAR LA SEVA VIVENDA ¡CONSULTINS!

93 841 41 07 / 639 77 07 03

Compra – Venda d'immobles

Lloguers

Taxacions

Negociacions

info@gestionsimmobiliaries.cat

Tramitacions d'hipoteques

Cèdules d'habitabilitat

Certificats d'eficiència energètica

Assessorament immobiliari

AL VOSTRE SERVEI DES DE L'ANY 1992



www.llicamunt.cat: A través de la web municipal podeu ampliar les informacions i consultar les activitats d'agenda. També s'hi pot consultar l'hemeroteca del butlletí i la informació sobre la reserva de publicitat.



notícies de l'Ajuntament

Nou repartiment de la calçada de la variant del Camí de la Serra

Amb els objectius de reduir la velocitat dels vehicles que hi circulen, millorar la seguretat i aconseguir una calçada més apta per a vianants i bicicletes, separada de la calçada dels vehicles, la regidoria de Transport públic i mobilitat va pintar, a mitjan maig, un nou repartiment de la calçada de la variant del Camí de la Serra.



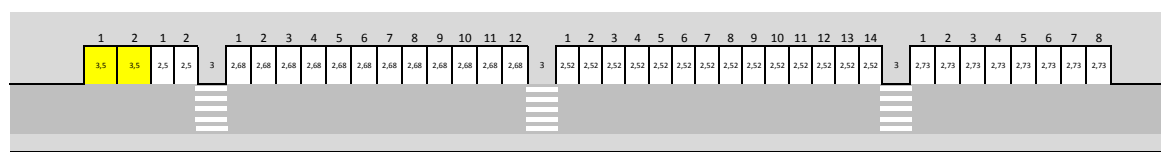
Condicionament i pintat de places d'estacionament

La regidoria de Transport públic i mobilitat va condicionar i pintar, a mitjan maig, 36 places d'estacionament i dues més per a persones amb mobilitat reduïda al carrer de Sant Joan, al centre urbà. A més, es va aprofitar per regularitzar l'amplada de les places a les exigències actuals. També es van pintar tres passos de vianants.



Ordenació de l'estacionament al carrer de Sant Joan

PRO 136-18 esquema repartiment



Places d'estacionament abans de l'ordenació: 1 PMR 40 ESTACIONAMENTS
A- Places d'estacionament un cop ordenades: 2 PMR 36 ESTACIONAMENTS
Amb la nova ordenació s'ha aprofitat per regularitzar l'amplada de les places a les exigències actuals amb una major amplitud.

Asfaltatge i arranament de carrers

Entre finals de maig i principis de juny, es va portar a terme l'asfaltatge d'alguns carrers del barri de Can Rovira i del carrer de Ramon Llull del barri de Can Salgot.

A Can Rovira, es van fer 24 actuacions amb un total de 1.200m² de superfície reparada i un import final estimat de 16.000 euros més IVA.

Al carrer de Ramon Llull, es va asfaltar el 88% del carrer tenint en compte l'estat i el volum de

trànsit d'aquesta via; la superfície d'actuació va ser de 6.930 m² i l'import final estimat de 91.673,75 euros més IVA.

Ambdues actuacions van consistir en el fresat de la superfície de les zones malmeses per tal de rebaixar-les i posar-hi una capa d'asfalt amb un mínim de cinc centímetres de gruix.

L'empresa encarregada de l'obra va ser Artífex Infraestructuras, SL.

Per altra banda, entre els dies 1 i 4 de juny, es va fer l'arranjament de forats en les calçades d'alguns carrers: Pep Ventura, Eduard Toldrà, Segrià, Garrigues, Baronia de Montbui i Torrent Merdanç.

En aquesta darrer, es va tallar el pas de vehicles durant aquests dies per tal de posar una base prèvia de formigó a la parada del bus urbà. Per això, també es van desplaçar les parades de les línies A1, A2 i A42, fins

Horaris d'estiu

BIBLIOTECA CA L'OLIVERES:

Del 23 de juny al 8 de setembre (ambdós inclosos), la Biblioteca Ca l'Oliveres obrirà els matins de dimecres i divendres de 10h a 14h i les tardes de dilluns a divendres de 16h a 20.30h; els dissabtes estarà tancada. Però, el període del 30 de juliol al 24 d'agost, romanirà tancada tots els dies.

ESPAI JOVE EL GALLINER:

Del 30 de juliol a l'11 de setembre (ambdós inclosos), l'Espai Jove El Galliner romanirà tancat per vacances.

PAVELLÓ D'ESPORTS:

L'horari del Pavelló d'Esports es manté igual durant el mes de juliol: de dilluns a divendres, de 8h a 13h i de 15h a 22h, i dissabtes i diumenges, tancat. Però, hi ha variacions en l'horari de les activitats dirigides que es porten a terme al gimnàs del pavelló (per a més informació: 93 860 70 25). A l'agost, el Pavelló d'Esports restarà tancat tot el mes.

CENTRES CÍVICS:

El Centre Cívic Palaudàries i el Centre Cívic Ca l'Artigues romaniran tancats del 23 de juliol al 31 d'agost, ambdós dies inclosos.

Durant el mes de setembre es podran fer les inscripcions als cursos, tallers i activitats organitzats per l'Ajuntament, que començaran a l'octubre, tot i

que al setembre ja s'iniciaran algunes activitats.

Per a més informació, dirigi-vos a:

- Centre Cívic Palaudàries. Tel. 938 646 010, cc.paludaries@llicamunt.cat

- Centre Cívic Ca l'Artigues. Tel. 938 607 350, cc.calartigues@llicamunt.cat

Horari: de 15h a 21h.

DEIXALLERIES:

L'horari d'estiu de la Deixalleria de Palaudàries (del 15 de juny al 31 d'agost) és de dimarts a divendres, de 10h a 13.15h i de 16h a 19h; i dissabte i diumenge, de 9h a 14h.

L'horari d'estiu de la Deixalleria Comarcal (situada al centre urbà) (de l'1 de juliol al 31 d'agost) és dimarts de 16h a 19h i de dimecres a diumenge de 8h a 14h.

CASAL DE LA GENT GRAN:

El Casal de la Gent Gran romanirà tancat per vacances del 30 de juliol al 19 d'agost, ambdós inclosos.

OFICINA D'ATENCIÓ AL CIUTADÀ (OAC):

A partir del 12 de setembre, l'OAC obrirà les portes de dilluns a divendres de 8.30h a 14h i els dilluns de 16h a 19h; l'atenció telefònica, però, serà operativa a partir de les 8h.



Obres d'asfaltatge al carrer de Ramon Llull del barri de Can Salgot.

al carrer del Doctor Bonet, per poder seguir prestant el servei de transport urbà.

Les obres van anar a càrrec de l'empresa Construccions Deumal.

notícies de l'Ajuntament

La Diputació presenta un estudi de l'itinerari de vianants entre Lliçà d'Amunt i Granollers

La Diputació de Barcelona va presentar, el passat mes de maig, als ajuntaments de Lliçà d'Amunt i Granollers, un estudi amb una proposta d'itinerari per a vianants i bicicletes adossats a la carretera BV-1432, per potenciar la connectivitat entre ambdues poblacions.

La proposta feta per Diputació es troba en fase d'estudi per part dels dos municipis, que es mantenen en contacte amb l'organisme supramunicipal per establir el cronograma i la coordinació de l'execució de les obres perquè el projecte es porti a terme el més aviat possible. L'objectiu de l'actuació és garantir l'accessibilitat, la mobilitat i la seguretat de vianants i ciclistes al llarg de l'itinerari que connecta els dos nuclis veïnals, de forma compatible amb els accessos, els serveis i les xarxes de camins preexistents.

La proposta de la Diputació dibuixa un tram de 3.200 metres de longitud i 3,5 metres d'amplada. El traçat es planteja majoritàriament pel costat nord de la carretera, entre la rotonda del

Tricentenari, a la cruïlla de la carretera BV-1432 i l'avinguda del Paísos Catalans, i l'accés a Granollers després del pas inferior sota del ferrocarril.

Pel que fa al tram que afecta al nostre municipi es preveu l'execució d'una doble vorera en l'inici de l'itinerari, sortint de Lliçà d'Amunt, i que contempla l'eixamplament del pont sobre el riu Tenes pels dos costats. Tot i que a la major part del tram el traçat va adossat a la carretera, es preveu una petita variant que es desvia per camins interiors des de la rotonda de Can Padrós fins passar la benzineria, amb l'objectiu de salvar la part de major desnivell i amb més perillositat de l'itinerari.

L'estimació del cost de l'actua-

ció, segons l'estudi, ascendeix a uns 3,3 milions d'euros, a dividir entre les tres administracions d'acord a la ponderació establerta al Conveni d'aplicació per zones en sòl urbà i no urbà. En el cas de Lliçà d'Amunt, s'estima una aportació econòmica del 24,61%, 811.508,01 euros.

Amb motiu de l'elevada inversió, a l'estudi es planteja la possibilitat d'executar el projecte en tres fases, que serien les següents:

- Fase 1: tram de l'entrada a Granollers

- Fase 2: tram de l'entrada a Lliçà d'Amunt, des de la parada de bus de la rotonda de Can Padrós.

- Fase 3: connexió dels dos trams.

Ajuts econòmics de la Diputació

La Junta de Govern Local del passat 28 de maig va aprovar l'acceptació de les subvencions econòmiques concedides dins el Catàleg de serveis de l'any 2018 del Pla Xarxa de Governos Locals 2016-2019 de la Diputació de Barcelona:

- Joventut: Establint vincles 2018; ajut concedit: 6.645,14€

- Educació: Pla per a la millora de l'ocupació juvenil; ajut concedit: 3.037€

Actuació ecosistèmica de prevenció i intervenció per a la millora de l'èxit escolar; ajut concedit 3.511€

- Esports: Esdeveniments o programes esportius; ajut concedit: 7.932€

Cicle de passejades per a la gent gran "A cent cap als 100"; ajut concedit: 1.000€

- Acció Social: Foment del lloguer assequible i de la gestió d'habitatges municipals o cedits; ajut concedit: 5.000€

Finançament per a l'atenció psicològica a dones i fills/filles en situació de violències masclistes; ajut concedit: 9.698,28€

Finançament en l'àmbit de dones i LGTBI; ajut concedit: 9.477,81€

- Promoció econòmica i Consum: Suport econòmic manteniment servei OMIC; ajut concedit: 13.784€

- Policia i Seguretat ciutadana: Adquisició de sal, contenidors de sal i un espargidor de sal; ajut concedit: 1.000€

- Medi ambient: Pla de participació previ al canvi a una recollida de residus porta a porta; ajut concedit: 2.554€

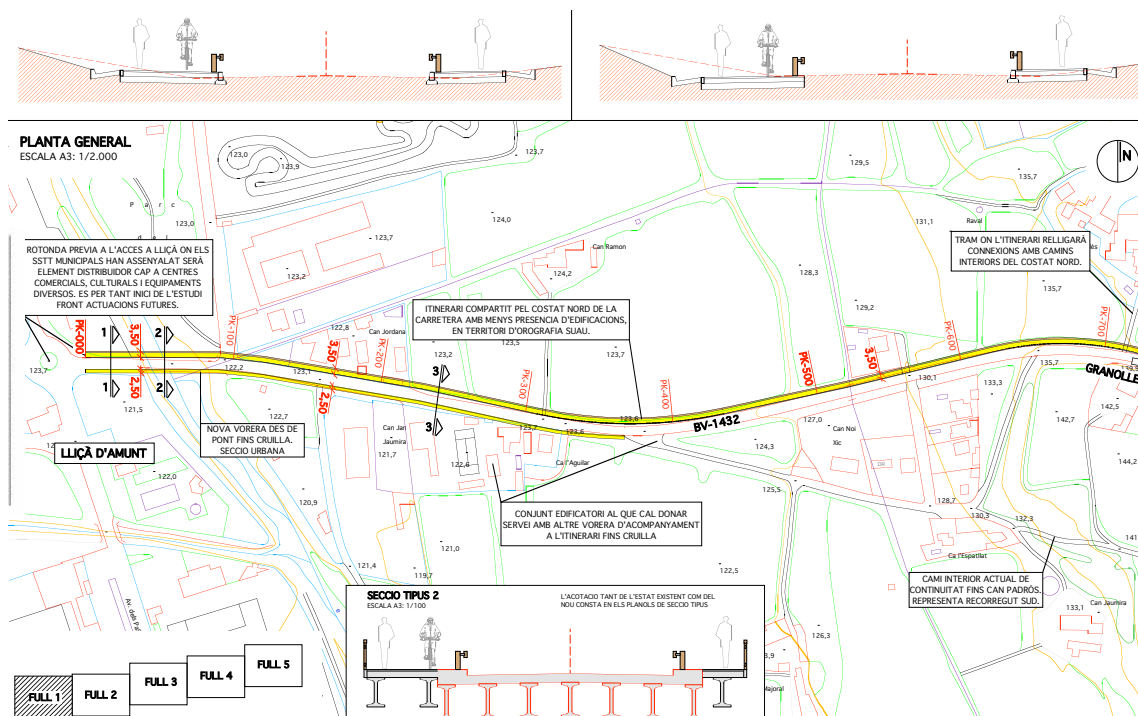
- Salut pública: Vigilància d'establiments alimentaris; ajut concedit: 3.840€

Control de plagues, prevenció de legionel·losi i mosquit tigre; ajut concedit: 9.138,01

Control de tinença d'animals de companyia i creació i gestió de colònies de gats; ajut concedit: 1.000€

Millora de la seguretat dels vianants de Ca l'Artigues a Can Farell

A principis d'any, durant les obres d'instal·lació de la canonada de gas entre Ca l'Artigues i Can Farell, es va fer l'eixamplament de la calçada del Camí de Ca l'Artigues, que enllaça els dos barris. I, el passat mes de juny, es va habilitar un voral de la calçada per a vianants: l'empresa Sabavial va pintar un voral d'aquesta calçada en color verd i la Brigada d'Obres va instal·lar un total de 64 separadors de goma de cara a diferenciar el pas de vehicles del voral habilitat per a vianants.



notícies de l'Ajuntament

La construcció del Casal de la Gent Gran de Palaudàries, a bon ritme

A finals de maig, l'Alcalde, Ignasi Simón, acompanyat de regidors i regidores de l'equip de govern, juntament amb personal tècnic de l'Ajuntament i membres de l'Associació de la Gent Gran de Palaudàries, van fer una visita a les obres de construcció del Casal de la Gent Gran de Palaudàries, situat al costat del Centre Cívic.

Les obres, que es van reprendre el passat mes de gener per l'empresa adjudicatària CPM després de la rescissió del contracte amb l'empresa inicial per incompliment, s'estan executant a bon ritme i, d'acord amb la previsió inicial, poden finalitzar el mes de novembre.

En aquests moments, s'ha executat el 34,5% del total de projecte, que correspon a la solera de formigó armat amb aïllament tèrmic, l'estructura de fusta, i alguns treballs a l'exterior com enderrocs, instal·lacions d'evacuació i paviments. Aquest percen-

tatge de l'obra construïda representa uns 170.000 euros (sense IVA) dels 491.296,86 euros adjudicats.

D'acord al projecte, el Casal de la Gent Gran és d'una sola planta i compta amb un vestíbul principal, amb accés des de la carretera de Palaudàries, dues sales polivalents amb possibilitat de funcionament com a 1 sala i 2 o 3 independents en funció de l'ús, que es col·loquen amb façana al pati interior. En un costat de l'accés principal, amb façana al carrer, s'ubica una cuina, amb el seu magatzem, un magatzem

annex i per la part de la façana sud-est s'hi adossarà una barbacoa exterior. A l'altre costat de l'accés principal i amb façana al carrer s'hi col·locaran la resta de sales i serveis, que seran dos despatxos, una perruqueria i dos lavabos generals.

L'edifici, dissenyat per Codina Prats Valls i Arquitectes Associats SLP, és de parets i finestres de fusta. La il·luminació amb LED i els materials empleats, juntament amb la ubicació estratègica de l'edifici, facilitarà l'obtenció d'un certificat d'eficiència energètica classe A.



Pla d'Inversions d'Aigua 2018

La Junta de Govern Local del passat 28 de maig va aprovar el Pla d'Inversions d'Aigua 2018, valorat en 437.238,91€.

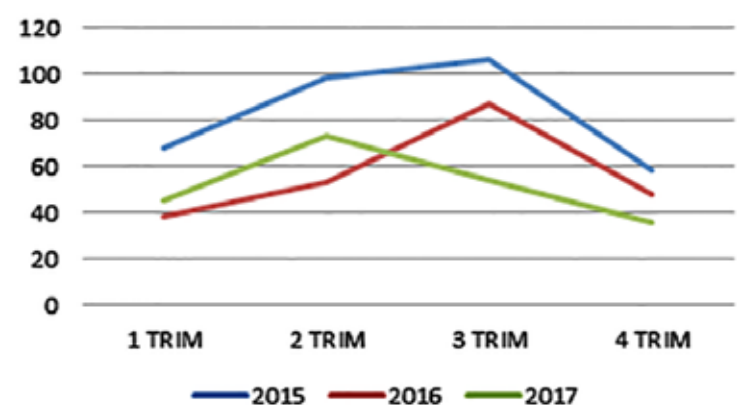
Enguany s'ha prioritzat la renovació de les canonades d'abastament dels barris de Can Xicoteta i de Palaudalba, les quals han patit nombroses avaries en els darrers anys, que han provocat molèsties importants als veïns. Les cinc actuacions contemplades inicialment en el PIA18 són:

- la renovació de la canonada d'impulsió a Can Xicoteta entre el carrer Tenes i el riu Tenes i entre els carrers Bosc de la Riera i Pica d'Estats.
- la renovació de la canonada d'impulsió a Palaudalba del

carrer Segre, en dues fases - i la renovació de la canonada de distribució de l'avinguda Països Catalans, a ambdós cantons, entre els carrers Tenes i Castelló de la Plana.

El passat mes de maig va finalitzar l'execució del Pla d'Inversions d'Aigua 2017. El cost final del PIA17 ha estat un 31% menor del pressupostat inicialment, cosa que ha permès la realització d'obres no previstes d'entrada i augmentar la inversió prevista per enguany. La inversió en la xarxa d'aigua segueix rendint resultats i per segon any consecutiu s'ha aconseguit reduir el número d'avaries respecte l'any anterior.

Número d'avaries per trimestre



Sancions per frau en el subministrament d'aigua

El passat mes de maig es va realitzar una campanya per detectar i sancionar situacions fraudulentas en els subministraments d'aigua del municipi. Aquesta campanya, realitzada per la concessionària del servei, SOREA, ha comportat de moment l'obertura de 26 expedients sancionadors, que podrien acabar amb la imposició d'una multa d'entre 1.501 i 3.000 euros.

Cal recordar que el frau en

l'abastament d'aigua provoca un desequilibri en els comptes d'explotació del servei que després cal compensar. El cost d'aquesta aigua incrementa el preu de futures tarifes, sent l'abonat que sí paga les factures qui acaba pagant-ne el cost. Robar aigua del sistema públic d'abastament és una estafa a la resta de veïns abonats, i és per això que té la consideració de frau, una pràctica que cal eradicar entre tots.

notícies de l'Ajuntament

Liquidació del pressupost de l'exercici 2017

El Ple del passat 31 de maig va donar compte del Decret de Liquidació del Pressupost 2017.

El regidor d'Hisenda, Jordi Juárez, va donar quatre dades de la Liquidació del Pressupost de l'exercici del 2017:

- El pressupost final és de 18.700.000€.
- El resultat pressupostari és de 2.900.000€.
- El romanent és del voltant dels

4.000.000€.

- L'endeutament és del 30%.

El regidor d'Hisenda va destacar que s'havien pogut fer inversions i millores i ampliacions de serveis, a més de rebaixar en més d'un 10% l'endeutament, situant-lo en el 30%, la qual cosa deixa l'Ajuntament en molt bon lloc.

En la columna d'opinió del PSC d'aquest butlletí, aquest grup polític municipal indica que l'equilibri pressupostari s'ha obtingut gràcies a la gestió directa dels serveis.

Segons les conclusions de l'informe d'Intervenció corresponent, la liquidació 2017 posa

de manifest que el romanent de tresoreria és positiu; l'estalvi net és positiu; es compleix amb l'objectiu d'estabilitat pressupostària; es compleix amb la regla de la despesa; es compleix amb el límit del deute; i es compleix amb el període de pagament.



Pressupost d'ingressos

PRESSUPOST D'INGRESSOS

Exercici corrent

Pressupost inicial	17.193.300,00
Modificacions	1.509.432,01
Pressupost definitiu	18.702.732,01
Drets reconeguts nets	17.563.784,19
Recaptació neta	15.308.255,75
Drets pendents de cobrament	2.255.528,44

Exercicis tancats

Drets pendents de cobrament a 01/01/17	4.954.530,93
Baixes i cobraments realitzats	1.730.485,56
Drets pendents de cobrament a 31/12/17	3.224.045,37

Pressupost de despeses

PRESSUPOST DE DESPESES

Exercici corrent

Pressupost inicial	17.193.300,00
Modificacions	1.509.432,01
Pressupost definitiu	18.702.732,01
Obligacions reconegudes	15.475.266,80
Pagaments realitzats	14.630.567,54
Obligacions pendents pagament	845.049,26

Exercicis tancats

Obligacions reconegudes pendents de pagament a 01/01/17	817.446,10
Baixes i pagaments realitzats	817.446,10
Obligacions reconegudes pendents de pagament a 31/12/17	0,00

Resultat pressupostari

1. Drets reconeguts nets	17.563.784,19
2. Obligacions reconegudes netes	15.475.266,80
3. Resultat pressupostari previ (1-2)	2.088.517,39
4. Despeses finançades amb romanent de tresoreria (+)	420.990,13
5. Desviacions negatives de finançament de l'exercici (+)	427.821,97
6. Desviacions positives de finançament de l'exercici (-)	211,99
7. Resultat pressupostari ajustat (3+4+5-6)	2.937.117,50

Estalvi net

Drets reconeguts nets corrents (caps I a V)	17.388.784,19
Quotes urbanístiques i contribucions especials	128.283,96
1. Drets reconeguts nets corrents sense qqu i c.especials	17.260.500,23
2. Obligacions reconeg. netes corrents (caps. I, II i IV)	12.513.402,09
3. Obligacions finançades romanent líquid de tresoreria (cap. I, II i IV)	0,00
4. Estalvi brut (1-2+3)	4.747.098,14
5. Anualitat teòrica d'amortització i interessos	1.465.400,00
6. Estalvi net (4-5)	3.281.698,14
7. Promig tipus interès	1,04%
8. Promig anualitats pendents amortització	6,50

Romanent de tresoreria

1. Fons líquids	3.461.789,66
2. Drets pendents de cobrament	5.564.882,87
+ del Pressupost corrent	2.255.528,44
+ del Pressupost tancat	3.224.045,37
+ d'operacions no pressupostàries	188.273,21
- cobraments realitzats pendents aplicació definitiva	508,00
3. Obligacions pendents de pagament	2.303.583,50
+ del Pressupost corrent	845.049,26
+ del Pressupost tancat	0,00
+ d'Operacions no pressupostàries	1.458.534,24
- pagaments realitzats pendents d'aplicació definitiva	408,00
I. Romanents de tresoreria total (1+2-3)	6.825.953,18
II. Saldos de dubtós cobrament	2.462.116,30
III. Excés de finançament afectat	347.472,70
IV. Romanent tresor. per a despeses grals. (I-II-III)	4.016.364,18

Endeutament financer

1. Total deute viu crèdits a llarg termini a 31/12/17	4.780.846,19
2. Total deute viu crèdits a curt termini a 31/12/17	0,00
3. Total risc d'aval a 31/12/17	0,00
4. Endeutament total a 31/12/17 (1+2+3)	4.780.846,19
5. Amortització crèdit curt termini 2018	0,00
6. Nous préstecs 2018	1.380.000,00
7. Amortització préstecs 2018	1.380.000,00
8. Endeutament previst a 31/12/18	4.780.846,19
9. Ingressos corrents liquidats	15.235.823,08
10. Rati del deute viu 31/12/2017	31,37 %

notícies de l'Ajuntament

L'Escola Bressol Municipal Nova Espurna s'acosta al 10è aniversari

Aquest any l'escola bressol municipal Nova Espurna celebra el seu desè aniversari.

El curs 2008-09 l'escola bressol municipal Espurna, situada històricament a la rectoria, estrenava un nou edifici al centre urbà dissenyat per l'arquitecte Toni Codina i que passava a anomenar-se Nova Espurna. Es tractava d'un edifici de construcció moderna que responia amb 8 aules a la gran demanda de les famílies en aquells temps. La inauguració va comptar amb la presència el conseller d'Educació d'aquell moment, Ernest Maragall.

Durant tots aquests anys l'escola bressol ha viscut diferents etapes amb el tancament d'aules i posterior obertura en funció de l'evolució demogràfica i també sota la influència de la crisi econòmica viscuda. Però, el més important d'aquests darrers 10 anys ha estat la suma de tot un seguit de vivències viscudes per un equip humà professional i per



un conjunt de famílies que han posat la seva confiança en el projecte pedagògic, en la criança i en l'acompanyament dels més petits del nostre poble.

És per això que **convoquem a totes les famílies dels antics i actuals alumnes i a tot**

l'equip d'educadores que ha estat a l'escola bressol a viure amb nosaltres la celebració d'aquest desè aniversari, que tindrà lloc el 29 de setembre, amb una gran festa.

Escola Bressol Municipal Nova Espurna

Cloenda de la III edició del programa LECXIT

La cloenda de la III edició del programa LECXIT, que s'ha realitzat durant aquest curs 2017-2018 a l'Escola Rosa Oriol i Anguera, va tenir lloc el passat 4 de juny.

L'alcalde, Ignasi Simón, va fer el lliurament de diplomes als participants: als alumnes, pel seu hàbit lector, i als voluntaris, per la seva tasca solidària.

LECXIT és un programa promogut per la Fundació Jaume Bofill, la Fundació la Caixa i el Departament d'Ensenyament de la Generalitat de Catalunya que té per objectius incrementar l'èxit educatiu dels infants de 4t a 6è de primària mitjançant la millora de la seva comprensió lectora i implicar a la



comunitat en l'educació fent participar a voluntaris que estableixin una relació de confiança entre mentor i infant.

LECXIT funciona gràcies a la col·laboració d'aquest voluntariat que es fa un dia a la setmana, el dilluns, de 16:30 a 17:30h. Si vols encomanar la passió per la lectura a un nen o

nena el pròxim curs, et pots fer voluntari/ària!! Per a més informació, posa't en contacte amb la regidoria d'Educació a través del telèfon 93 860 72 20 o per correu electrònic a educació@llicamunt.cat o amb l'Escola Rosa Oriol a través del telèfon 93 843 57 25 o al correu electrònic a8060940@xtec.cat.

Visites escolars a l'Ajuntament



3r A.



3r B.

Els alumnes de 3r de Primària de l'Escola Lliçà van visitar l'Ajuntament els dies 31 de maig i 1 de juny en el marc de l'activitat "Conèixer l'Ajuntament" del Programa d'Activitats Educatives (PAE)

tres escolars del municipi. Els objectius d'aquesta activitat són apropar l'Ajuntament als nens i nenes de 3r de Primària, conèixer el mecanisme de funcionament de l'Ajuntament i prendre consciència de pertànyer a una comunitat.



notícies de l'Ajuntament

Ajuts per al subministrament d'aigua

L'Ajuntament i Sorea van signar un conveni, el passat 5 de juny, mitjançant el qual aquesta empresa dotarà un Fons de Solidaritat destinat a persones usuàries del servei municipal d'abastament d'aigua potable en situació econòmica precària.

El Fons de Solidaritat creat per Sorea a Lliçà d'Amunt té un valor de 15.000€ i està adreçat a les persones del municipi en situació de vulnerabilitat econòmica que no puguin fer front a la factura de l'aigua. Amb aquest import es cobriran factures impagades dels anys 2016 al 2018 corresponents a famílies amb dificultats econòmiques.

Les persones que vulguin acollir-se a l'ajut del fons de solidaritat s'hauran d'adreçar als Serveis socials de l'Ajuntament per efectuar la sol·licitud via instància al registre. Serveis socials s'encarregarà de fer arribar un



Berta Trillo, gerent de concessions de Sorea, i l'Alcalde, Ignasi Simón, en el moment de la signatura del conveni.

informe a SOREA de la persona en situació de vulnerabilitat econòmica i, si l'usuari compleix els requisits establerts, passarà automàticament a ser

beneficiari del fons. La concessió dels ajuts quedarà condicionada a l'existència de crèdit en el Fons de Solidaritat.

Beques per activitats d'estiu

L'Ajuntament ha subvencionat els Casals d'estiu, jove i esportiu d'aquest any a 72 infants i joves.

L'Ajuntament, a través de la regidoria d'Acció Social, ha concedit beques a 72 infants i joves del municipi per accedir a les activitats d'estiu or-

ganitzades per les regidories de Joventut i Esports (Casal d'Estiu, Casal Jove i Casal Esportiu).

Aquestes beques cobreixen 4

setmanes de les activitats de cada casal i, en alguns casos, també el servei de menjador.

El cost total de les beques ha estat de 12.063,10 euros.

Servei universal d'assessorament sobre clàusules hipotecàries

L'Oficina Municipal d'Informació al Consumidor (OMIC) posa a l'abast de la ciutadania un servei universal d'assessorament personalitzat i gratuït sobre clàusules abusives hipotecàries.

Aquest servei, que funciona des d'octubre de 2017, està

ofert per la Diputació de Barcelona, a través d'un conveni subscrit amb el Col·legi d'Advocats de Granollers, que fa l'assessorament.

El darrer trimestre de l'any passat es van atendre 37 persones i des de gener fins a juny d'enguany se n'han atès 34.

Els propers dies d'atenció seran: 17/07, 18/09, 23/10, 20/11 i 18/12, de 9.30h a 13.30h.

Per accedir-hi s'ha de sol·licitar cita prèvia trucant a l'OMIC: 938 415 225, extensió 220 (cal marcar el número 6 abans de l'extensió).

Grup de Suport i Ajuda Mútua per a cuidadors no professionals



La regidoria d'Acció Social ofereix, mitjançant la Diputació de Barcelona, un espai de relació, de suport psicològic i d'intercanvi d'experiències i ajuda mútua entre persones cuidadores no professionals. El Grup de Suport Emocional i Ajuda Mútua (GSAM) és una modalitat d'intervenció psicossocial que pretén reduir la sobrecàrrega emocional i física de la cura que a vegades poden experimentar els cui-

dadors i cuidadores no professionals, i millorar la qualitat de vida de les persones en situació de dependència.

La propera sessió del GSAM serà el dilluns 2 de juliol a les 17.30h a la Biblioteca Ca l'Oliveres. Aquest grup es reuneix el primer dilluns de cada mes.

Per a més informació: regidoria d'Acció Social (c. de Rafael Casanova, 8 - 1a planta; tel. 938 607 220).

Conveni amb la Societat de caçadors

La Junta de Govern Local del passat 28 de maig va aprovar el conveni de col·laboració entre l'Ajuntament i la Societat de caçadors L'Esquirol Petit, ja que l'Ajuntament té interès en què la Societat de caçadors incrementi la pressió sobre les poblacions cinegètiques problemàtiques, especialment el porc senglar. Algunes espècies cinegètiques, particularment el porc senglar, ha arribat a un nivell de població tal que provoca un impacte sobre l'agricultura i la seguretat, i està creant alarma entre la ciutadania. La Societat de caçadors L'Esquirol Petit té responsa-

bilitat en el control d'aquestes espècies cinegètiques, atès que gestiona una àrea privada de caça legalment constituïda. Però, la Societat de caçadors té dificultats econòmiques i organitzatives per poder afrontar amb majors garanties el control de les poblacions cinegètiques problemàtiques. Per això, l'Ajuntament ha aprovat un conveni de col·laboració amb aquesta entitat local.



Fil a l'agulla per millorar el servei sanitari a la Vall del Tenes

La Mancomunitat i el Servei Català de la Salut sumen esforços per millorar la situació dels Centres d'Atenció Primària de la Vall.

Arran de la carta signada pels quatre alcaldes de la Mancomunitat de la Vall del Tenes, que exposava la situació del servei sanitari a la zona, el Servei Català de la Salut va decidir reunir-se amb representants dels quatre municipis per trobar-hi una sortida. Joan Galiano, President de la Mancomunitat de la Vall del Tenes i alcalde de Bigues i Riells; Francesc Bonet, alcalde de Santa Eulàlia de Ronçana; Francesc Sánchez, en representació de l'alcaldia de Lliçà d'Amunt; Xavier Serrate, alcalde de l'Ajuntament de Lliçà de Vall, i Tere Rovira, directora general de Serveis de la Mancomunitat de la Vall del Tenes, es van reunir, el passat 18 de maig, amb el Dr. Joan Parellada, director executiu del Sector Sanitari del Vallès Oriental del Servei Català de la Salut; la Dra. Norma Henríquez, directora del Servei d'Atenció Primària del Vallès Oriental de l'Institut Català de la Salut; i la Dra. Judith Dalmau, directora de l'Equip d'Atenció Primària de la Vall del Tenes de l'Institut Català de la Salut.

El Dr. Joan Parellada, director executiu del Sector Sanitari del Vallès Oriental, va apuntar la voluntat conjunta expressada a la reunió: "Compartim la preocupació dels quatre ajuntaments de la Mancomunitat de la Vall del Tenes envers les queixes dels veïns sobre la situació dels Centres d'Atenció Primària". Parellada va valorar positivament la trobada i en va destacar



Moment de la trobada entre la Mancomunitat i el Servei Català de la Salut.

la bona entesa d'ambdues parts.

Tant la Mancomunitat de la Vall del Tenes com el Servei Català de la Salut van deixar clar que persegueixen un mateix objectiu: millorar el servei sanitari al territori. Joan Galiano, President de la Mancomunitat i alcalde de Bigues i Riells, va valorar positivament la trobada: "Quantens un mateix objectiu és més fàcil d'aconseguir. Hem elaborat un calendari per organitzar les incorporacions i ja s'està treballant en vies de solució immediates. Després de l'estiu podrem dir que hem recuperat el nivell de professionals que necessita la Vall del Tenes".

La Dra. Judith Dalmau, directora de l'Equip d'Atenció Primària de la Vall del Tenes, va destacar la bona comunicació entre els actors implicats: "Aquesta trobada i els punts d'entesa han estat possibles gràcies la coordinació entre la direcció sanitària del Vallès Oriental i els quatre ajuntaments. Sempre han estat a la

nostra disposició i nosaltres a la seva perquè compartim la voluntat d'oferir la millor sanitat als habitants del territori". En la trobada s'ha anunciat i coordinar la futura incorporació de nous professionals per resoldre la situació. Els quatre ajuntaments van poder exposar la situació dels usuaris de la Vall del Tenes i van conèixer la dels metges de família i pediatres dels Centres d'Atenció Primària de la Vall.

Ara per ara, ja s'han pres les mesures per millorar el servei i satisfer la demanda de professionals tan aviat com sigui possible.

Ara bé, el treball conjunt no s'aturarà i ambdues parts mantindran la comunicació amb el director al Vallès Oriental del Servei Català de la Salut, que farà d'enllaç entre la Mancomunitat i l'Institut Català de la Salut. Tot plegat, per mantenir un bon servei sanitari en un territori tan ampli com la Vall del Tenes, el tercer nucli amb més densitat de població del Vallès Oriental.

El Servei d'Empresa i Ocupació, punt PAE

Els Punts d'Atenció a l'Emprenedor (PAE) s'encarreguen de facilitar la creació de noves empreses, l'inici efectiu de la seva activitat i el seu desenvolupament, a través de la prestació de serveis d'informació, tramitació de documentació, assessorament, formació i suport al finançament empresarial.

Els PAE poden dependre d'entitats públiques o privades, col·legis professionals, organitzacions empresarials o cambres de comerç.

Aquests centres han de signar un conveni amb el Ministeri d'Economia, Indústria i Competitivitat per poder actuar com a tals. La Direcció General d'Indústria i Petita i Mitjana Empresa disposa d'un cercador per localitzar el PAE que més li convingui a l'emprenedor.

Els PAE es recolzen en el CIRCE per crear empreses, i en concret en un dels components

que el formen: el sistema de tramitació telemàtica (STT). En aquest sentit, quan un emprenedor opta per iniciar els tràmits de creació d'una empresa des d'un PAE, implícitament està utilitzant el sistema CIRCE. El PAE té una doble missió:

- Prestar serveis d'informació i assessorament als emprenedors en la definició de les seves iniciatives empresarials i durant els primers anys d'activitat de l'empresa.

- Iniciar el tràmit administratiu de constitució de l'empresa a través del Document Únic Electrònic (DUE).



L'Escola de Persones Adultes, oberta al juliol

L'empresa Eines per tothom va guanyar la licitació per a la gestió de l'Escola de Persones Adultes de la Vall del Tenes i ja està treballant amb força per a que tot estigui llest per l'inici del curs. Al setembre començaran les classes de Graduat en Educació Secundària (GES-1 i GES-2), proves d'accés a Cicles Formatius de Grau Mitjà i Superior, accés a la universitat majors 25 anys, cicle de Formació Instrumental, acompanyament a l'IOC, nivell inicial informàtic, nivell usuari/a d'informàtica i llengua catalana, castellana i estrangera.

Durant tot el mes de juliol, de dilluns a divendres, l'Escola de Persones Adultes romandrà oberta de 17h a 22h per atendre qualsevol consulta de la ciutadania. A més, **el dilluns 2 de juliol a les 18h a la Biblioteca Ca**

Oliveres s'oferirà una jornada informativa.

Podeu contactar amb a l'escola presencialment al C/Jaume I, 15-45 de Lliçà d'Amunt, per telèfon trucant al 938 414 652 o enviant un correu electrònic a epavt@mvalltenes.cat.

També trobareu aquesta escola a les xarxes:

<https://www.facebook.com/EPAVallTenes/>

<https://twitter.com/EValltenes>

<https://www.instagram.com/epavalltenes/>



notícies de l'Ajuntament

Aplec de Santa Justa

L'aplec d'enguany serà especial perquè l'entitat local Lliçà Peruanitos hi celebrarà el seu desè aniversari.

L'Aplec de Santa Justa tindrà lloc el diumenge 15 de juliol a l'entorn de l'ermita de Santa Justa.

La celebració eucarística en honor a les santes Justa i Rufina s'oficiarà a les 13h.

Prèviament, a les 11h, tindrà lloc una ballada de sardanes amb l'acompanyament musical de la Cobla Ciutat de Granollers, organitzada per l'ONG Lliçà Peruanitos, que ha convidat a ballar-hi a l'entitat local Tocats per la sardana.

Aquest any, Lliçà Peruanitos aprofitarà el marc de l'aplec per celebrar el seu desè aniversari. També ha preparat una exposició de fotografies sobre els seus projectes que es podrà veure durant l'aplec.

I, a les 14h, hi haurà una arrossada solidària, organitzada per l'Ajuntament, que destinarà els diners recollits de la venda de tiquets a Càritas Lliçà d'Amunt. Els tiquets per a l'arrossada, a un

preu de 8€, es podran comprar anticipadament, entre els dies 2 i 13 de juliol, a l'Ajuntament, a la botiga solidària de Lliçà Peruanitos i a la sortida de les misses de la Parròquia de Sant Julià, però també es podran comprar el mateix dia de l'aplec a l'ermita de Santa Justa (reserves: Maria Puig 616 812 779). Les places són limitades. Cada tiquet inclou una amanida, un plat d'arròs, pa, vi i postres.

10è aniversari de Lliçà Peruanitos

"Han passat deu anys i han passat sense adonar-nos-en.

Fa 10 ANYS que la nostra associació està treballant per als infants necessitats del Perú.

Pel nostre local social "Comedor Catalunya" han passat uns dos mil infants, molts dels quals han crescut amb nosaltres i ara ja són homes i dones de bé.

En aquests anys, hem après molt i hem sobreviscut treballant



de valent gràcies al suport dels socis i col·laboradors, i les donacions de cooperació de Lliçà d'Amunt i de Lliçà de Vall. A tots, moltes gràcies.

També gràcies a les persones que fan donacions i compren a la nostra Botiga Solidària, un dels puntals de finançament dels nostres projectes, que també ens permet ajudar les famílies del nostre poble a través de Càritas i col·laborar amb persones que venen dirigides de Serveis Socials".

Lliçà Peruanitos

Festa Major 2018

La Festa Major d'enguany començarà el dijous 6 i acabarà el dimarts 11 de setembre. I, com sempre, el primer cap de setmana de setembre (31 d'agost i 1 i 2 de setembre) hi haurà les 24 Hores de Resistència en Ciclomotors.

Els dies previs, 3, 4 i 5 de setembre, es faran activitats culturals per infants i adults.

Per al dijous 6 de setembre està prevista la Festa dels colors (Holly Dolly), per continuar amb el pregó de Festa Major, la nit de foodtrucks i un espectacle d'humor.

El divendres 7 serà el torn del Sopar de les Àvies i la inauguració de l'Embarrac't amb la



Nit Jove, a més de la primera prova de la Juguesca, tot i que els dies previs ja s'haurà fet la prova global.

El dissabte 8 es farà concert i ball amb orquestra, la Cercavila de carrosses i concerts a l'Embarrac't.

El diumenge 9 tindrem cercavila de gegants i la festa Flaixbac, entre altres.

El dilluns 10 serà el dia especial

per a la gent gran amb la Festa d'homenatge a la vellesa. També es farà concert i ball amb orquestra, correfoc de diables i concerts a l'Embarrac't.

El dimarts 11 se celebraran, entre altres, els actes oficials de la Diada Nacional de Catalunya. I la Festa Major acabarà aquest dia amb l'estirada tractor, castell de focs i el veredictede de la Juguesca.

Segona Survival Zombie organitzada per Tricric

Una epidèmia mèdica ha arribat a Lliçà d'Amunt!

Necessitem l'ajuda del lliçanencs i lliçanenques més valents per trobar una cura a l'epidèmia que ha envaït el municipi. Vine i demostra que tens les habilitats necessàries per combatre els Zombies i trobar l'antídot. Tanmateix, si ets un Zombie, vine que et donarem fàrmacs en desenvolupament i podràs provar la seva funcio-

nalitat.

Per participar de la Segona Survival Zombie cal haver nascut abans de l'any 2002 i, per tal de fer una bona investigació, fer un donatiu.

La Survival Zombie tindrà lloc el divendres 24 d'agost. Les inscripcions estaran obertes durant les dues primeres setmanes del mes de juliol.

Més informació i inscripcions al web: tricric.wixsite.com/tricric.

Concurs fotogràfic Calendari 2019

L'Ajuntament convoca el Concurs fotogràfic Calendari 2019 amb la finalitat d'il·lustrar el calendari que editarà l'administració local per l'any vinent i que es distribuirà a totes les llars del municipi.

La temàtica del Concurs fotogràfic Calendari 2019 és, com l'any passat, "Lliçà d'Amunt, un poble per viure", lema estrenat a dos anys a partir del canvi d'imatge corporativa de l'Ajuntament. Es poden presentar fotografies de paisatges, patrimoni, festes, etc. Les fotografies han de reflectir l'arquitectura del poble, la seva gent, els seus racons, les seves festes, i en general qualsevol aspecte que es vulgui ressaltar i mostrar del poble.

Pot participar en aquest concurs qualsevol persona d'àmbit professional o aficionat, que visqui, senti i/o estimi Lliçà d'Amunt. Podran participar-hi les persones majors d'edat o que essent menors d'edat

comptin amb l'autorització del seu pare, mare o tutor legal, ja que la identitat dels guanyadors/es farà pública.

La data màxima de lliurament de les obres serà el divendres 26 d'octubre a les 12h.

Es premiaran les tretze millors fotografies (una per cada mes i una per la portada). El premi consistirà en la reproducció de les fotografies guanyadores en el calendari que editarà l'Ajuntament per al 2019 i que es distribuirà a totes les llars del municipi. El nom dels autors i les autores de les fotografies serà publicat en el calendari. La fotografia escollida per a la portada rebrà un val de 100€ per adquirir material fotogràfic.

El veredictede del jurat es farà públic el dimecres 31 d'octubre a la web municipal i a les xarxes socials.

Les bases d'aquest concurs fotogràfic es poden consultar al web municipal.

notícies de l'Ajuntament

Veu dels Joves:

Associació d'Estudiants de l'INS Lliçà

La Marta Mendoza (15), la Lara Garcia (15) i la Paula Butjosa (16) són tres joves que formen part de l'Associació d'Estudiants de l'INS Lliçà, que aquest curs celebra el seu 10è aniversari. La Regidoria de Joventut ha volgut saber què els ha aportat aquesta experiència.

Què fa una Associació d'Estudiants?

Som un grup de voluntaris/es de l'institut de Lliçà que reivindicuem els drets dels estudiants organitzant activitats de sensibilització i mobilitzacions; Jornades Esportives, la festa de Carnaval, activitats solidàries per l'ONG Children Of Africa i suport en activitats de l'institut.

Quant de temps hi dediqueu?

Fem reunions un cop al mes a l'hora del pati per decidir quines activitats farem. Hi ha èpoques en les que ens reunim més seguit per preparar les activitats. També tenim un grup de WhatsApp que ens ajuda a coordinar-nos.

Com us organitzeu internament?

A nivell intern tenim una estructura com una associació normal: amb Presidenta, Secretària, Tresorera i socis i sòcies, però a l'hora de treballar tothom fa una mica de tot. També tenim el suport dels professors Núria Solé i Ignasi Carreras, que ens ajuden a organitzar-nos.

Per què vau decidir formar-ne part?

Marta: A 1r d'ESO el meu germà gran, que en formava part, em va animar a participar.

Laia: Quan feia 2n d'ESO la Núria Solé, la professora que ens dona suport, ens ho va explicar i em vaig decidir.

Paula: A mi m'agrada fer coses per ajudar a la gent que ho necessita i quan em van explicar que l'associació col·labora amb l'ONG Children Of Africa no m'ho vaig

pensar.

Què creieu que us aportarà aquesta experiència en la vostra vida social i laboral?

Hem après a implicar-nos per canviar les coses. A nivell laboral segur que aquesta experiència ens ajudarà molt a l'hora de treballar en equip, parlar en públic, saber escoltar i empatitzar, i organitzar activitats.

Què ha de fer algú que vulgui formar part de l'associació?

Si un estudiant de l'Institut Lliçà vol formar part de l'associació només li ha de dir a algun dels membres.



Espai Jove El Galliner

TALLER D'INICIACIÓ AL PHOTOSHOP

Dilluns 2 i 9 de juliol

Coneix el principal programa d'edició i creació d'imatges a través de l'ordinador. Nivell d'iniciació.

TALLER DE POLSERES AMB FIL

Dimecres 11 de juliol

Aprèn a fer polseres dels colors que més t'agradi per gaudir-les aquest estiu.

TALLER DE DISSENY BÀSIC DE CARTELLS

Dilluns 16 de juliol

Si vols crear cartells senzills, aprèn quines eines gratuïtes tens disponibles i les millors maneres per fer-ho. Nivell d'iniciació.

TALLER D'EINES DE CREACIÓ DE PÀGINES WEB

Dimecres 18 de juliol

Aprèn els diferents recursos que hi ha per crear pàgines web sense saber programar: Blogger, WordPress, Wix, etc.

TORNEIG DE PS4

Dimecres 25 de juliol

Per poder realitzar el torneig hem de ser un mínim de 8 participants, així que fes córrer la veu, vine i participa! El guanyador o guanyadora del torneig obtindrà un premi!

TARDES A L'ERA

Divendres 13, 20 i 27 de juliol

Vols passar una tarda tranquil·la amb els teus amics i amigues? Ambientarem l'era perquè pugueu passar les tardes de calor ben relaxats i relaxades! Hi haurà hamaques, zona amb coixins, música...

* Tots els tallers comencen a les 17h, són gratuïts, però cal inscripció prèvia. Pots inscriure't al web espaijovegalliner.cat, trucant al 938 607 001 o enviant un WhatsApp al 673 930 937.



C/ Sagrera 24 – Lliçà d'Amunt, Tel. 93 841 46 12 – 93 841 58 39, www.academiainformat.cat



Informà't
Centre de formació i educació

INTENSIU JULIOL

Del 27 de juny al 25 de juliol

APUNTA'T ARA

- ✓ PRIMÀRIA, ESO, BATXILLERAT, SELECTIVAT
- ✓ SUPORT ESPECIALITZAT
- ✓ ORIENTACIÓ PSICOPEDAGÒGICA
- ✓ TÈCNiques D'ESTUDI
- ✓ SERVEI PSICOPEDAGOGIA I DEL LLENGUATGE. PSICOLOGIA
- ✓ NOVETAT: TALLER DE DIBUIX

- ✓ HORARI FLEXIBLE: MATINS O TARDES
- ✓ GRUPS REDUÏTS
- ✓ TREBALL PERSONALITZAT

Pregunta pel paquet que més t'interessi:

- ✓ Paquet de 4h cada setmana, durant 1 mes
- ✓ Paquet de 6h cada setmana, durant 1 mes
- ✓ Paquet de 8h cada setmana, durant 1 mes
- ✓ Paquet setmanal de 4h

notícies de l'Ajuntament

Conèixer els ocells del nostre entorn

La Biblioteca Ca l'Oliveres, en col·laboració amb el Grup d'Ornitologia del Tenes (GOT), va portar a terme, el primer dissabte de juny, una sortida per veure ocells i un taller de construcció de caixes niu, que va acabar amb l'alliberament d'un bernat pescaire als

campes propers a la Biblioteca. Unes 20 persones entre adults i infants van gaudir d'aquesta passejada fins a la vora del riu Tenes, acompanyats d'un guia que explicava com reconèixer els ocells que s'anaven veient i/o sentint, i, seguidament, a

l'era de la biblioteca, cadascú va construir una caixa niu per penjar al jardí o balcó de casa. Com a sorpresa final, es va fer l'alliberament d'un bernat pescaire que havia estat atès al Centre de Recuperació de Torreferrussa, i que va deixar encantats als participants.



Vols fer ganxet? T'agraden les manualitats?

Si no saps fer ganxet i en vols aprendre o necessites un espai per poder compartir el que saps, a la Biblioteca hi ha un grup de "ganxilleres" que s'ajunten un dimecres a la tarda cada quinze dies. Per altra banda, al grup de manualitats mai falta la creativitat. Si t'agraden les manualitats i en vols saber més, aquest

grup en sap un munt. Un cop al mes van a la Biblioteca a fer una manualitat diferent. Aquests dos grups funcionen independentment a les activitats organitzades a la Biblioteca Ca l'Oliveres, però han trobat en aquest equipament el seu espai. Si vols més informació, informa't a la Biblioteca.



Supernit a la Biblioteca

El passat 25 de maig a la Biblioteca Ca l'Oliveres es va viure l'activitat "Supernit a les biblioteques", una iniciativa sorgida de la col·laboració entre el Club Super3 i el Departament de Cultura de la Generalitat de Catalunya que va tenir lloc a diferents biblioteques de Catalunya.

Uns 25 infants, acompanyats dels seus familiars, van ajudar la Nenúfar i la Matoll, les elfes de la família del Súper3, a sortir de la Superbiblioteca on havien quedat tancades. Els participants van ajudar a descobrir els dos últims enigmes que faltaven per obrir el cadenat que el

malvat Sr. Pla i el seu ajudant, el Rick, havien posat a la porta de la Superbiblioteca. Tots els súpers van marxar contents d'haver alliberat la Nenúfar i la Matoll, i amb un diploma signat per les elfes, que va arribar per correu urgent des de casa de la família del Súper3.



Festa de cloenda d'activitats als Centres Cívics



Centre Cívic Ca l'Artigues.



Centre Cívic Palaudàries.

Biblioteca Ca l'Oliveres

VINE A JUGAR!

Tot el mes de juliol

Jocs de taula, jocs cooperatius, jocs educatius, jocs per jugar a la Biblioteca.
Lloc: a la sala infantil

ESPECIAL TALLERS CREATIUS

Adreçats a infants de 4 a 11 anys.

Dimarts 10 de juliol

Farem un tres en ratlla per jugar aquestes vacances.
Hora: 18h

Dimarts 17 de juliol

Farem polseres.
Hora: 18h

Dimarts 24 de juliol

Pintarem una samarreta amb pintures de roba. Cal portar una samarreta de cotó blanca.
Hora: 18h
Inscripcions: cal inscripció prèvia a partir del 2 de juliol. Places limitades.

* Horari d'estiu:

- Del 23 de juny al 8 de setembre (ambdós inclosos):
Matins: dimecres i divendres de 10h a 14h
Tardes: de dilluns a divendres de 16h a 20.30h
Dissabtes tancat.
- Del 30 de juliol al 24 d'agost la Biblioteca romanà tancada

notícies de l'Ajuntament

Consells de seguretat per a les vacances

A l'hotel:

- En el moment d'arribar i marxar de l'hotel no perdeu de vista l'equipatge, sobretot si viatgeu amb autocar.
- Quan estigueu dormint, tanqueu finestres i balconades.
- Quan sortiu de l'habitació, tanqueu les finestres i la porta amb clau.
- Utilitzeu les caixes de seguretat de l'hotel per guardar-hi els objectes de valor i recolliu-los només quan els penseu utilitzar.
- Deixeu sempre la clau de l'habitació a la recepció de l'hotel.

A la platja:

- Eviteu portar-hi objectes de valor; porteu únicament els diners imprescindibles.
- Mantingueu a la vista els objectes personals mentre us banyeu.

A la via pública o al mercat:

- Porteu sempre un document acreditatiu.
- Porteu les bosses de mà i les càmeres fotogràfiques creuades al davant del cos. Eviteu portar-les a l'esquena.

- Porteu les carteres a les butxaques interiors o en bosses de mà o ronyoneres convenientment tancades.
- No porteu més diners dels necessaris; no en feu ostentació en el moment de fer un pagament i no participeu en jocs de carrer on s'hagi d'apostar diners, són un engany.

Al vehicle:

- Deixeu sempre, per curta que resulti l'absència, el vehicle totalment tancat.
- Mentre circuleu per autopista, no us atureu a zones no autoritzades i preneu precaucions si us fan indicacions des d'un altre vehicle per tal que us atureu.
- Utilitzeu preferentment aparcaments vigilats.
- No deixeu visibles a l'interior del vehicle objectes de valor, targetes de crèdit o documents importants.

En les sortides nocturnes:

- Porteu sempre un document acreditatiu i una targeta de l'hotel on us allotgeu.
- No us quedeu dormint a llocs

públics ni a la platja.

A la carretera:

- Recordeu que l'ús del cinturó de seguretat i del casc de protecció són obligatoris a qualsevol via urbana o interurbana.
- Respecteu els límits de velocitat i adapteu la vostra velocitat a les condicions del trànsit.
- En cas d'accident o avaria, senyalitzeu la situació del vehicle, mantingueu-vos en un lloc segur i truqueu a la Policia o al telèfon d'emergències 112.
- Desconfieu de les indicacions que us puguin fer persones estranyes. Si heu de fer alguna comprovació, busqueu un lloc idoni i amb més persones.
- Mantingueu l'alerta en les àrees de descans i, si és possible estacioneu el vehicle en un lloc on us sigui visible.



Un nou quad completa el parc mòbil de Protecció Civil

El cos de Protecció Civil i ADF de Lliçà d'Amunt compta amb un nou vehicle: un quad Yamaha bruin 350. Amb aquesta nova adquisició, ja són sis els vehicles que formen el parc mòbil del cos.

La nova unitat, adquirida de segona mà en perfecte estat i poc quilometratge, substitueix l'anterior quad, un polaris, que està fora de servei per l'elevat cost de reparació i manteniment.

Amb aquest vehicle, el cos disposa d'una gran mobilitat, sobretot en zones de difícil ac-

cés, per efectuar tasques de primera intervenció, patrulles forestals o recerca de persones desaparegudes.

El vehicle, tot i la seva dimensió reduïda, disposa d'una caixa que conté una farmaciola de primers auxilis, una armilla reflectant, uns lots per regular trànsit, un equip de protecció individual, un granulat absorbent per a la neteja de la carretera en accidents de trànsit, uns cons plegables i cinta d'abalament. També està dotat de llums prioritaris i sirena.



Local de lloguer al Mercat de Ca l'Artigues

Per Llogar

93 841 52 25

c / Matarranya, 3
Barri de Ca l'Artigues

23,80 m²



notícies de l'Ajuntament

Francisco León s'acomiada com a regidor Actuacions policials



En finalitzar el Ple ordinari del 31 de maig, el regidor d'ICV-EUiA Francisco León va comunicar que deixava aquest càrrec. León va manifestar que "ha estat un honor i un orgull ser regidor" i va donar les gràcies a molts col·lectius: a la gent que ha confiat en ell per ser regidor; als companys de partit, de fora i de casa, per la seva confiança; a les entitats que han col·laborat amb ell fent coses per aconseguir un Lliçà d'Amunt millor; als regidors d'ara i d'abans amb els quals, sempre amb respecte, ha treballat molt i Lliçà d'Amunt n'ha sortit beneficiat; als treballadors de l'Ajuntament, professionals que l'han ajudat i dels quals ha après molt; als dos alcaldes amb els quals ha treballat que han confiat en ell i l'han deixat fer, sempre intentant ser coherent

amb el que feia i sentia; i a la seva família, que ha patit més el fet que hagi volgut treballar per tots. "Gràcies a tots i per tot", va concloure.

L'Alcalde, Ignasi Simón, en representació del PSC, va adreçar unes paraules a Francisco León i va dir-li que havia estat un bon adversari i company de de govern, a més d'un treballador incansable. Simón va destacar la noblesa i lleialtat de León, al qual va qualificar, per sobre de tot, de bona persona. Joaquim Ferriol, en representació d'ERC, va anomenar els anys de coneixença i treball amb Francisco León: 8 anys a l'oposició, 4 anys al govern i 1,5 anys en pacte de govern. Ferriol va dir de León que, a banda de polític, és persona i agent social en ell mateix, i va desitjar-li molta sort.

Manel Busquets, en representació de CiU, va anomenar Francisco León Don Francis-

co, amb totes les connotacions positives que comporta, i també va destacar-ne la seva bonhomia. Busquets va dir a León que no es desvinculés del tot de la política perquè la gent el necessita i va encoratjar-lo: "endavant i força".

Àngela Roca, en representació del PP, va dir que, tot i estar en desacord en qüestions polítiques, sempre hi ha hagut respecte, i va reiterar el qualificatiu de bona persona per León, al qual va desitjar que tot li anés molt bé.

Antonio Polo, regidor d'ICV-EUiA, va dir del seu company de partit que havia après moltes coses d'ell i que havia deixat el llistó molt alt, i també va destacar-ne el factor humà amb la seva generositat i honradesa.

Va ser un comiat molt emotiu que va arrencar els aplaudiments de tot el públic assistent al Ple.



Gràcies a la col·laboració ciutadana, la Policia Local va detenir un home de nacionalitat italiana per un presumpte delictes de robatori amb força a domicili en grau de temptativa al barri de Mas Bo. La matinal del 29/05/2018, la Policia Local va rebre una trucada que alertava de la presència d'unes persones que havien estat vistes en actitud sospitosa. La trucada donava una descripció concreta dels sospitosos, els quals van ser localitzats per dues patrulles de la policia. Les comprovacions practicades van determinar que no s'havia arribat a accedir efectivament a l'interior del domicili, tot i que duïen material i eines per a fer-ho.

Per altra banda, la tarda del dia 30/05/2018, la Policia Local va detenir un home per un presumpte delictes contra la salut pública per tràfic de drogues. Els fets es van produir al vial de l'IES Lliçà, sobre les 18:45 hores, quan un agent fora de servei va detectar un grup nombrós de joves dels quals provenia una forta olor pròpia del consum de marihuana. Un cop els agents de servei van comprovar els indicis de consum, van escorcollar el vehicle d'un d'aquests joves i van

localitzar diverses bossetes de substància enllestides pel seu comerç, així com diners que presumptament provenien d'algunes transaccions anteriors. A la mateixa intervenció, es va denunciar administrativament un altre jove, que va ser observat pels agents mentre consumia substàncies estupefaents els instants previs a la intervenció.

És important que recordeu:

- Les dependències policials ofereixen servei les 24 hores del dia, els 365 dies de l'any.
- Per a urgències, truqueu al telèfon 938 607 080 o 112.
- Podeu presentar denúncies per escrit a les dependències policials.
- Presentar denúncia falsa està penat per les lleis.
- La col·laboració ciutadana és imprescindible pel coneixement dels delictes i evitar-ne de posteriors.
- En cas que sigueu objecte d'un delictes, memoritzeu totes les dades possibles, no toqueu res, aviseu la Policia i ateneu-ne les indicacions. En presentar una denúncia, porteu un document d'identificació personal i, si és possible, els que acreditin la propietat dels objectes sostrets.

lloguer despatxos coworking domiciliació d'empreses

CEP **crullla** CENTRE EMPRESARIAL PROFESSIONAL

www.cepcrullla.cat
cepcrullla@gmail.com

Tels. 636 030 652
937 683 282

FINQUES LA CRUÏLLA

Gestió-Administració Compra Venda i Lloguer d'Inmobles,
Taxacions i Valoracions.
Certificats Energètics, Cèdul.les d' Habitabilitat e Informes
Contacte: 937 683 282 / 636 030 652
www.finqueslacruilla.com info@finqueslacruilla.com

NEW CONSTRUCTION SYSTEM

Construcció Modular o Tradicional d' Habitages
Consultar Models o Projectes Propis amb l'Equip Tècnic
En Terreny Propi o Disponibilitat - Gestionem la Financiació
Contacte 650 49 42 39
hcenterllca@gmail.com

NÚRIA ASEGUANCES

Assegurances Decenals, Trienals en Rehabilitació
per a Constructors, Promotors, Autopromotors (Particulars)
Assegurances, Gestionem Decessos, Llar, Comunitats, Salut etc...
Contacte 650 49 42 39
nuriasantamaria.seguros@gmail.com

ALUMINIOS PACO

Todo en carpintería de ALUMINIO y PVC:

- Mamparas de baño
- Falsos techos
- Correderas y practicables
- Persianas
- Mosquiteras
- Ventanas de PVC
- Rejas de ballesta
- Motorización de persianas
- Cierres de seguridad

MÓVIL: 609.38.80.88
FAX: 93.841.92.77
pacomunt@hotmail.com

Más de 30 años de experiencia

Acords presos en Junta de Govern

JUNTA DE GOVERN LOCAL DEL 7 DE MAIG

Adjudicació de la redacció del projecte d'adequació de 4 pous d'abastament d'aigua per a usos de reg i neteges.

El Ple de l'Ajuntament del dia 28 de setembre de 2017 va aprovar el canvi de destí dels següents 3 pous municipals, amb la finalitat explícita de destinar-los al servei de neteja viària:

- Pou "Piscina": Av. Països Catalans s/n, darrera Piscina municipal
- Pou "Roura": C/ Segre, s/n, proper a l'Escola bressol Palaudàries
- Pou "Ca l'Estapé": C/ Ramon Llull, s/n

La Junta de Govern de la Diputació de Barcelona, en sessió del 18 de desembre de 2017, va aprovar un ajut de 76.949,10€, per a l'actuació "Adequació de 4 pous d'abastament d'aigua a Lliçà d'Amunt per a usos municipals de reg i neteja" (codi 17/X/247429).

L'empresa *HIDROLEM. Hidrogeologia i enginyeria del terreny, SL*, ha presentat una oferta pel projecte constructiu + direcció d'obra + coordinació de seguretat i salut per a l'actuació 'Adequació de 4 pous d'abastament d'aigua per usos municipals de reg i neteges' per import de 11.050 € + IVA. El projecte a realitzar definirà amb detall els equips i obres a fer, ajustant-se al pressupost disponible, i és necessari per tal de licitar les obres i instal·lacions necessàries per portar a terme l'actuació.

La Junta de Govern Local va aprovar l'oferta de l'empresa *HIDROLEM. Hidrogeologia i enginyeria del terreny, SL* pel projecte constructiu + direcció d'obra + coordinació seguretat i salut per a l'actuació 'Adequació de 4 pous d'abastament d'aigua per usos municipals de reg i neteges' per import de 11.050€ + IVA.

Convocatòria del procediment per a l'arrendament per a la instal·lació d'un remolc per a la venda de productes de xurreria.

La Junta de Govern Local va aprovar els Plecs de Clàusules Tècniques i Econòmiques Administratives que han de regir el concurs per adjudicar el contracte de l'Arrendament per a l'ús privatiu d'un espai de domini públic per instal·lar un remolc de venda de productes de xurreria al municipi de Lliçà d'Amunt i va acordar convocar el procediment per a la contractació de l'arrendament.

Ajudicació del servei de gestió integral de la Piscina d'estiu del Parc Esportiu del Tenes.

La Junta de Govern Local va adjudicar, de manera provisional, el contracte per la prestació del Servei de gestió integral de les instal·lacions de la Piscina d'estiu del Parc Esportiu del Tenes a la senyora Pilar Galván Ruiz, per l'import de 5.000€ IVA inclòs, per temporada.

Convocatòria del procediment per a la contractació del servei de càtering del Sopar de les Àvies 2018.

La Junta de Govern Local va aprovar l'expedient per a la contractació del servei de càtering per a l'activitat del Sopar de les Àvies que es programa anualment en el marc de la Festa Major de Lliçà d'Amunt, així com els Plecs de clàusules administratives particulars que han de regir el contracte. El pressupost de la licitació és de trenta-dos mil dos-cents vint euros IVA exclòs. El contracte tindrà una durada de dos dies a comptar des de l'inici de la prestació del servei (el 7 de setembre de 2018).

Adquisició d'un vehicle per a la Policia Local per efectuar funcions de trasllat de detinguts i patrulles d'incògnit.

La Junta de Govern Local va adjudicar a l'empresa JBJ AUTOS el contracte menor de subministrament d'un vehicle usat per a la Policia local, per efectuar funcions de trasllat de detinguts i pa-

trulles d'incògnit, per un import de 10.736€ IVA inclòs.

Contractació de Serveis d'arquitecte per la redacció del Projecte de reforma de les naus 2 i 3 de Can Malé per habilitar-hi la nova seu de l'Ajuntament i espais docents municipals.

La Junta de Govern Local va adjudicar al senyor Salvador Pou Quincoces el contracte menor Serveis d'Arquitecte per a la redacció del Projecte de reforma de les naus 2 i 3 de Can Malé per a la habilitació de la nova seu de l'Ajuntament i espais docents municipals, per un import de 17.847,5€ (IVA inclòs).

JUNTA DE GOVERN LOCAL DEL 14 DE MAIG

Convocatòria de places.

La Junta de Govern Local va aprovar les bases que regeixen la convocatòria per a proveir 1 plaça de tècnic/a informàtic/a en règim laboral interí mitjançant torn lliure, adscrit al departament de Noves Tecnologies; 5 places d'administratiu/va en règim laboral indefinit fix mitjançant promoció interna, adscrites als departaments de Comptabilitat, Relacions institucionals, Medi ambient i Recursos humans; i 1 plaça de caporal/a en règim funcionari mitjançant promoció interna, adscrit a la Policia Local. I va acordar convocar per a la provisió d'aquestes places.

Renovació de la flota d'autobusos de Transports de Lliçà d'Amunt.

La Junta de Govern Local va aprovar l'adquisició, per part de l'Empresa Sagalés SA, de 3 autobusos MAN Lion's City Hybrid A 37 Euro6, per tal que siguin incorporats a la flota, per prestar el servei de Transport de Lliçà d'Amunt TLA. L'entrada en servei d'aquestes noves unitats seria efectiva entre els mesos de gener i febrer de 2019. L'escenari de costos previsible pel 2019, seria

el següent:

Cost del servei:

757.606,86€ amb un IPC 1%.

Ingressos del servei:

182.266,28€ amb 243.000 passatgers.

Dèficit del servei:

575.340,58€ inferior al pressupostat per l'operador.

Adhesió a l'acord amb l'Agència de l'Habitatge de Catalunya.

La regidoria d'Acció Social de l'Ajuntament de Lliçà d'Amunt ha llogat un pis per a ús social, ubicat al carrer Sant Joan 6 2n 1a

La Junta de Govern Local va aprovar l'adhesió a l'acord de 27 de març de 2018 entre l'Agència de l'Habitatge de Catalunya i l'Ajuntament de Lliçà d'Amunt, com a integrant de la Xarxa d'Habitatges d'Inserció Social per a l'any 2018, d'acord amb el Pla per al dret a l'habitatge, aprovat pel Decret 75/2014 de 27 de maig.

JUNTA DE GOVERN LOCAL DEL 21 DE MAIG

Incorporació de la xarxa d'aigua potable del Polígon Logístic Mango a la xarxa municipal.

La Junta de Govern Local va acordar incorporar la nova xarxa d'aigua potable del Polígon Logístic Mango (formada per la xarxa de distribució d'aigua potable de l'àmbit d'urbanització, el nou dipòsit 1500 d'abastament al turó de Can Puig, la canonada de connexió entre aquest dipòsit i l'àmbit d'urbanització, i els equips complementaris d'aquests tres àmbits) a la xarxa municipal concessionada a l'empresa SOREA SA.

També va acordar incorporar als comptes d'explotació del servei d'abastament d'aigua el cost d'aquesta xarxa, 1.053.462,71€, IVA inclòs, com a actiu aportat per l'Ajuntament, a tots els efectes i consideracions.

Acceptació de l'ajut de l'OSIC per a l'espectacle Escape

Show.

La Junta de Govern Local va acceptar l'ajut en espècie de 2.855,60€ concedit per l'Oficina de Suport a la Iniciativa Cultural (OSIC) del Departament de Cultura de la Generalitat, per a l'actuació Escape Show del cicle MUDA'T 2.0, en la marc de la línia de suport a la programació estable Programa.cat.

Sol·licitud de subvenció a la Diputació dins el Programa complementari de transicions educatives.

La Junta de Govern Local va aprovar la sol·licitud de subvenció a la Diputació de Barcelona per al PFI d'Auxiliar d'hoteleria a Lliçà d'Amunt en el marc del Programa complementari de transicions educatives per al curs 2018-2019, del Pla Xarxa de Governos Locals 2016-2019.

Finalització del contracte d'arrendament d'un local.

La Junta de Govern Local va acordar la finalització del contracte d'arrendament del local comercial situat al carrer de Sala Ambrós núm. 24 baixos segona de Lliçà d'Amunt, destinat fins ara a magatzem del Banc d'Aliments.

JUNTA DE GOVERN LOCAL DEL 28 DE MAIG

Sol·licitud de subvenció a la Diputació per a suport a la funció educativa i als aprenentatges locals basats en competències.

La Junta de Govern Local va aprovar la sol·licitud de subvenció de tipus material per a activitats de suport a la funció educativa i als aprenentatges locals basats en competències, vist que els centres escolars Escola Lliçà d'Amunt i INS Hipàtia d'Alexandria han manifestat la seva voluntat d'adhesió. Aquesta subvenció està dins del Catàleg de serveis de l'any 2018 del Pla Xarxa de Governos Locals 2016-2019 de la Diputació de Barcelona.

EPORÉ crònica

Ple ordinari del 31 de maig

1.- Aprovació de l'acta anterior.

UNANIMITAT

2.- Donar compte dels Decrets d'Alcaldia.

Es va donar compte dels Decrets d'Alcaldia emesos del 6 de març a l'11 de maig, que van del número 230 al 603.

3.- Donar compte del Decret de Liquidació del Pressupost 2017.

Es va donar compte del Decret d'aprovació de la Liquidació del Pressupost de l'exercici 2017.

El regidor d'Hisenda, Jordi Juárez, va donar quatre dades de la Liquidació del Pressupost de l'exercici del 2017:

- El pressupost final és de 18.700.000€.
- El resultat pressupostari és de 2.900.000€.
- El romanent és del voltant dels 4.000.000€.
- L'endeutament és del 30%.

El regidor d'Hisenda va destacar que s'havien pogut fer inversions i millores i ampliacions de serveis, a més de rebaixar en més d'un 10% l'endeutament, situant-lo en el 30%, la qual cosa deixa l'Ajuntament en molt bon lloc.

ERC va reclamar una explicació més qualitativa i va fer algunes preguntes al respecte: d'on surt l'augment dels ingressos de 3 milions d'euros respecte a l'any anterior o l'augment de la despesa reconeguda de 10,2 milions i perquè augmenten els ingressos i no augmenten les despeses d'una manera equivalent.

L'Alcalde, Ignasi Simón, va dir que la intenció era explicar-ho quan s'aprovesin els comptes i que, en aquest moment, només es donava compte d'un decret. Però va contestar que, malgrat l'augment dels ingressos que es transformaran en ordinari, la llei actual de la despesa no permet gastar més encara que tinguis més ingressos; les associacions i federacions de municipis estan lluitant per canviar-ho i que aquests ingressos de més puguin derivar no exclusivament a amortitzacions anticipades de

préstecs sinó també a inversions, va dir.

El regidor d'Hisenda va afegir que el que s'ha incrementat en ingressos, s'ha incrementat en despeses.

ERC va insistir a preguntar si hi havia ingressos extres i l'Alcalde va contestar que poquets, però que les llicències d'obres són ingressos extraordinaris i que es tornen a tenir uns nivells recuperats de fa anys.

El PP va reclamar que no s'hagués convocat la Comissió Informativa d'Hisenda per parlar-ne i va justificar el vot en contra per l'anomenat per ells "cordó sanitari" fet pels partits del PSC, ERC, ICV-EUiA i CiU al PP durant els anys 2016 i 2017, la qual cosa va fer, segons ells, que no poguessin participar en els pressupostos corresponents, a més de presentar una moció de reprova a un regidor.

L'Alcalde va tornar a puntualitzar que aquest punt era un donar compte i que ja hi haurà el moment per fer consultes i aclariments quan s'aprovin els comptes. I va afegir que quan s'han aprovat els pressupostos, es donen amb el temps suficient perquè es puguin estudiar, demanar aclariments i aportar suggeriments.

4.- Verificació del Text Refós de la Modificació del POUM de Can Malé Sud-6.

El Ple va acordar verificar el Text Refós de la Modificació del Pla d'Ordenació Urbanística municipal en el sector de Can Malé Sud-6, incorporant les prescripcions assenyalades per la Comissió Territorial d'Urbanisme de Barcelona.

La regidora d'Urbanisme, Lourdes Estéfano, va explicar que s'havien esmenat temes de redactat i, el més important, és la diferència de sostre amb l'aprofitament que hi ha entre la parcel·la de la piròtènia i la parcel·la de Can Malé, uns 800 metres quadrats més de superfície, que s'han de justificar, s'han de justificar més metres quadrats de zona verda.

ERC va refermar el dit i va dir que cal ampliar en 40 metres

quadrats la zona verda per poder complir amb els estàndards de zona verda de la nova qualificació i els tràmits administratius de desfer el Pla Parcial i convertir-lo en sòl urbà per poder fer la compensació.

UNANIMITAT

5.- Aprovació del Conveni col·lectiu sobre les condicions de treball del personal de l'Ajuntament.

El Ple va aprovar el conveni col·lectiu sobre les condicions de treball del personal laboral de l'Ajuntament i els annexos del col·lectiu del servei de neteja, del col·lectiu del servei de recollida de residus i de neteja viària i del col·lectiu de la brigada d'obres i elèctrica.

El regidor de Recursos Humans, Jordi Juárez, va comentar que aquest conveni havia costat de tancar però que, amb bona voluntat, s'havia arribat a un acord per tothom. Juárez va dir que s'havien millorat ajuts socials, que s'havien adequat redactats i que s'havien incorporat els annexes de diferents col·lectius. A més, va destacar:

- s'ha regulat la compensació d'hores extres
 - s'ha regulat la compensació especial per a dies festius
 - s'han establert imports de dietes
 - s'han creat nous ajuts per a quotes de l'escola bressol
 - s'han adequat els dies de vacances
 - s'han incorporat els dies d'assumptes propis
 - s'ha incorporat el mètode de control horari
 - s'ha adequat la cobertura d'incapacitat temporal i els tres primers dies cobrim el 50%
 - el personal de neteja, a partir de l'1 de gener de 2019, passarà a 37,5 hores en comptes de 40 hores
 - s'incrementa un dia d'indisposició
 - es fa constar la revisió dels llocs de treball
 - s'estableix que els treballadors, a partir dels de 55 anys, si es pot, es recol·locaran
 - entre altres acords.
- ERC va dir que era una qüestió

de l'equip de govern i, si s'havia arribat a un acord, hi estaven a favor.

ICV-EUiA va comentar que no havia estat fàcil la negociació i que s'havien tardat 2 anys a arribar a un acord, amb la qual cosa entenien que les dues parts haurien volgut que el conveni fos un altre. Però, al final s'ha arribat a un acord i és beneficiós per les dues parts, va dir. Aquest grup també va destacar la importància del tema de la regularització dels llocs de treball.

CiU va remarcar que hi havia situacions que s'havien de regular. El PP va dir que si les parts hi havien estat d'acord, votarien a favor.

L'Alcalde va agrair públicament als treballadors el seu esforç.

UNANIMITAT

6.- Afers urgents.

No n'hi havia.

7.- Mocions.

PSC: Moció de suport a la implementació de la Renda garantida de ciutadania.

El Ple va acordar expressar el seu recolzament a la Llei 14/2017, del 20 de juliol, de la renda garantida de ciutadania, i exigir a la Generalitat de Catalunya el seu correcte desplegament, a més d'instar al Departament de Treball, Afers Socials i Famílies de la Generalitat de Catalunya a diferents aspectes al respecte.

El regidor d'Acció Social, Fran Sánchez, va explicar que aquesta llei va ser aprovada el 2017 amb el suport de la majoria absoluta dels parlamentaris catalans i que la moció era una demanda perquè es pugui implementar d'una manera efectiva. A Lliçà d'Amunt, va dir, tenim una sèrie d'usuaris que estan patint la manca d'aplicació efectiva d'aquesta llei. Sánchez va explicar que aquesta llei nodreix a la gent més desfavorida i s'han d'accelerar els motors perquè les necessitats d'aquesta gent quedin cobertes pels serveis públics; hi ha al voltant de 36.000 expedients demanats i només 4.000 resolts, va puntualitzar.

ERC va comentar que li costava d'acceptar que el 155 no hagués

afectat el desenvolupament de tots els mecanismes per aplicar la Renda garantida de ciutadania, i que creia que el fet polític si que hi havia influït. Aquest grup va preguntar pel nombre de peticions del municipi no ateses. També va dir que estaven d'acord en el primer punt de la moció sobre el suport en el desenvolupament d'aquesta llei, però que en el punt següent de la moció, que desgranaven una sèrie d'actuacions concretes a fer per part del Departament, no hi estaven d'acord per desconeixement de les actuacions realment necessàries; per això, va proposar de substituir aquest punt per un de més genèric instant que es fes un pla de desplegament d'aquesta llei.

ICV-EUiA va dir que no hi ha cap reglament, només una llei genèrica i que ni els tècnics tenen formació. També va fer veure l'ansietat de les famílies sense ingressos que esperen i porten sis mesos sense resposta. Aquest grup va concloure que el desplegament d'aquesta llei ha estat un despropòsit.

CiU va comentar que segurament el 155 no hi havia ajudat, però que s'ha de donar una solució, i va manifestar que el fet que en aquests moments hi hagi famílies a la nostra societat que estiguin cobrant uns 600 euros al mes per dotze pagues és inhumà, i més en el nostre municipi.

El PP va retreure a ERC que donés la culpa al 155.

PSC: A FAVOR

ICV-EUiA: A FAVOR

CiU: A FAVOR

ERC: EN CONTRA

PP: A FAVOR

9.- Preguntes.

ERC va formular preguntes en relació a aquests temes: Auditoria de la xarxa d'aigua; Participació a Can Malé; Conveni amb l'Incàsol pel desenvolupament del centre; Tarifació social a les escoles bressol municipals; Inventari d'activitats en sòl no urbanitzable; i Camí de vianants a Granollers.

notícies del poble

Campanya per reduir l'impacte ambiental derivat del comerç electrònic

Les compres en línia, que acostumen a enviar-se als domicilis, propicien un augment del volum de trànsit a les nostres ciutats, la principal font d'emissions de contaminants i de soroll. El Departament de Territori i Sostenibilitat publica un seguit de recomanacions per adquirir els productes a la xarxa de forma més sostenible.



La Generalitat ha engegat una campanya a la xarxa per conscienciar la ciutadania de l'impacte ambiental derivat del comerç electrònic. Un impacte que, en general, no està interioritzat i que es vol posar sobre la taula perquè es pugui tenir en compte a l'hora de consumir. Amb el lema "Compres online? Redueix l'impacte offline", el Departament de Territori i Sostenibilitat ofereix recomanacions i bones pràctiques per comprar a la xarxa.

L'auge del comerç en línia

Segons les darreres dades disponibles a l'Idescat, corresponents a l'any 2016, més d'un 30% de la població realitza alguna compra en línia, representant un significatiu increment del 14% respecte l'any anterior. Aquell any també es va registrar un important augment de la freqüència de compres de cada persona usuària. En termes absoluts, s'estima que es van realitzar un total de 38,7 milions d'operacions de compra a través d'internet. El nombre de persones que en van fer ús l'any 2016 va ser un 6,65% superior a l'any an-

terior, assolint els 2,25 milions d'operacions. I la tendència és a l'alça.

En una part important dels casos, les compres es destinen al domicili de qui adquireix el producte, propiciant un augment del volum de trànsit a les nostres ciutats. Un trànsit que, a les aglomeracions urbanes, és la principal font d'emissions de contaminants i de soroll.

Compres ambientament responsables

El Departament de Territori i Sostenibilitat fa un seguit de recomanacions que contribueixen a la compra electrònica responsable:

- Agrupar les comandes per reduir el nombre d'enviaments.
- Triar horaris vall de trànsit –entre les 9 i les 15 hores i a partir de les 19 hores–.
- Pactar el lliurament en les hores que s'hi és a casa. Entre el 20 i el 30% dels lliuraments són fallits perquè no hi troben ningú.
- Pensar bé les compres per evitar devolucions que no siguin estrictament necessàries.
- Una altra bona opció és prioritzar els punts de recollida

en detriment del domicili. D'aquesta manera, les empreses de transport estalvien desplaçaments, lliuraments fallits, i també emissions.

Menys desplaçaments, menys emissions

La distribució urbana de mercaderies és un concepte clau en la configuració de les ciutats del futur, que s'hauran d'adaptar a les noves característiques del mercat per potenciar la sostenibilitat. El paper i l'actitud de la ciutadania hi juguen també un paper estratègic. El transport de mercaderies representa al voltant del 21% del trànsit total de vehicles a la ciutat de Barcelona, que en valors absoluts es tradueix en uns 435.000 desplaçaments diaris l'any 2015. Aquell any, en el conjunt de Catalunya, el total del transport –furgonetes i camions– van originar l'emissió de 3,7 milions de tones de CO₂, contribuint al conegut efecte d'hivernacle, i 22,7 milers de tones d'òxids de nitrogen (NO_x), un dels principals gasos que causen contaminació a la ciutat.

Distinció al jugador de bàsquet lliçanenc Joel Juárez



El Comitè Tècnic de la Federació Catalana de Bàsquetbol ha distingit el jugador de bàsquet lliçanenc Joel Juárez

com el Millor Jugador del Campionat de Catalunya Cadet Preferent de la temporada 2017-2018.

El lliçanenc Carlos Rivero guanya un premi en un concurs de roses

El lliçanenc Carlos Rivero va guanyar el premi especial a l'estand amb més varietat de roses en el Concurs de l'Exposició Nacional de Roses de Sant Feliu de Llobregat, un dels actes més importants de l'any i un dels esdeveniments més emblemàtics de

la ciutat, que enguany arribava a la 60a edició des que va ser declarada Nacional l'any 1958 i coincidia amb el 90è aniversari de la primera Exposició Nacional de Roses celebrada l'any 1928. Rivero va ser l'únic guanyador de fora del municipi organitzador.



notícies del poble

Què ha dit la premsa?

El restaurant El Portal Vell-La Cruïlla, segon al concurs "Joc de Cartes" de TV3

El restaurant El Portal Vell-La Cruïlla, de Lliçà d'Amunt, va quedar en segona posició, amb 7 punts, en el concurs de TV3 "Joc de cartes" emès el passat 23 de maig. Aquest programa proposava trobar el millor restaurant familiar del Vallès i el concurs el van disputar juntament amb el restaurant Can Farell de Santa Eulàlia, el restaurant La masia de l'Ametlla i el restaurant Candombe de Palau-solità i Plegamans.

Empreses constituïdes

- Artandbry SL, dedicada a l'agència de publicitat i altres activitats professionals, científiques i tècniques; altres serveis personals i portals web.

- Servis 2018 SL, dedicada a la construcció, instal·lacions i manteniment, comerç a l'engròs i al detall, distribució comercial, importació i exportació, activitats immobiliàries, turisme, hostaleria i restauració, entre d'altres.

Endesa millora una línia de baixa tensió a Can Lledó

Endesa ha invertit 8.000€ en la millora d'una línia de baixa tensió del barri de Can Lledó.

dó. L'actuació ha consistit en la substitució de 270 metres de cable per un nou de trenat al carrer de les Tres Feixes. L'actuació s'ha completat amb la substitució de deu pals de fusta antics per uns de nous per reduir l'impacte visual.

L'Estat reactiva el projecte del quart cinturó entre Terrassa i Granollers

El Ministeri de Medi Ambient ha obert un nou període de consultes per determinar l'abast de l'impacte ambiental que tindria la construcció de l'autovia B-40 -el quart cinturó- entre Terrassa i Granollers. Aquest és un tràmit previ que cal fer abans de poder tramitar un nou estudi informatiu. Medi Ambient ha traslladat la informació als ajuntaments, entre els quals hi ha el de Lliçà d'Amunt.

Un estudi revela l'augment de la biodiversitat a la conca del Besòs en 20 anys

La conca del Besòs ha experimentat una notable millora de la seva diversitat biològica entre els anys 1997 i 2017, segons les dades d'un estudi fet per l'Institut de Ciència i Tecnologia Ambientals (ICTA) de la UAB i el Centre de Recerca Ecològica i Apli-

cacions Ambientals (CREAF). L'estudi sobre la biodiversitat de la conca del Besòs s'ha fet sobre un total de 182 quilòmetres de longitud que sumen els sis rius principals que en formen part, entre els quals hi ha el Tenes amb 28 quilòmetres.

Vuit municipis del Vallès elaboren un pla contra la cotorra argentina

Vuit municipis del Vallès Oriental han dissenyat un pla conjunt per fer front a la plaga de cotorres argentines, entre els quals Lliçà d'Amunt. Es tracta d'una espècie invasora provinent d'Amèrica i que va arribar a Catalunya als anys noranta i en només 20 anys s'ha estès per tot el territori.

Biokit exposa en la principal fira biotecnològica

L'empresa Biokit de Lliçà d'Amunt ha format part de la representació catalana en el Bio Convention 2018, considerada la principal convenció biotecnològica del món, celebrada el passat mes de juny a Boston (Estats Units). En aquesta mostra s'inicien bona part dels grans acords i contractes entre empreses que se signen durant la resta de l'any al sector.

Nou llibre del lliçanenc Sergio Ramírez Vaqué

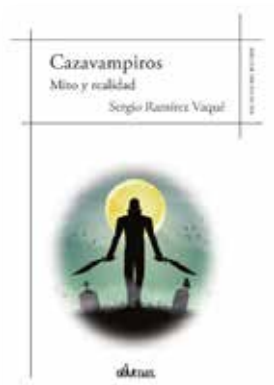
El lliçanenc Sergio Ramírez. Vaqué ha publicat el seu quart llibre, *Cazavampiros* (Ediciones Oblicuas). Anteriorment, havia publicat *Enigma Vallés*, *Arca Sacramentum* i *Cazadores de misterios*.

En aquest nou llibre, l'autor ha recopilat històries, successos i experiències protagonitzades per caçadors de vampirs.

"Llegenda, tradició, superstició o tot el contrari, els caçadors de no-morts han format part de la història de pràcticament qualse-

vol cultura del planeta, bé com a espontani vilatà, com caça-recompenses, policies o bé, com a metges abocats cap a una resposta racional davant el que se'ls presentava davant els ulls. És més que evident que els personatges de ficció trets de la literatura, del cinema o del còmic han ocultat, mitificat encara més o distorsionat una realitat que sobretot va tenir el seu protagonisme en el Vell Continent del segle XVIII", comenta l'autor. En Sergio també col·labora en el

podcast "Codex... más allá del misterio", on s'expliquen experiències de misteri sobre el terreny (ivoox.com).



Farmàcies

Farmàcies de guàrdia (de 8h a 22h):

N. Salayet (Santa Eulàlia): del 29 de juny al 5 de juliol
M. Sayós (Lliçà d'Amunt): del 6 al 12 de juliol
P. Lozano (Bigues): del 13 al 19 de juliol
M. Codina (Lliçà d'Amunt): del 20 al 26 de juliol
R. Mas (Lliçà d'Amunt): del 27 de juliol al 2 d'agost
M. Vela (Sant Eulàlia): del 3 al 9 d'agost
P. Esplugas (Lliçà de Vall): del 10 al 16 d'agost
J. Torras (Bigues): del 17 al 23 d'agost
M. Trullols (Lliçà d'Amunt): del 24 al 30 d'agost
N. Salayet (Sant Eulàlia): del 31 d'agost al 6 de setembre

Per urgències després de les 22h: Viñamata (Granollers)

Farmàcies obertes dissabtes tarda i diumenges matí: Codina, Sayós i Pinín (Lliçà d'Amunt), Salayet (Sta. Eulàlia), Torras i Lozano (Bigues)

Premi de la Bonoloto a Lliçà d'Amunt

L'administració de loteria La Bruixa d'Oc de Lliçà d'Amunt va lliurar, el passat 7 de juny, un premi de 54.785€, corresponent a cinc encerts més el complementari, del sorteig de la Bono Loto.



Activitats

FESTA PIN-UP

Divendres 6 de juliol

2n sopar temàtic del cicle Sops&Música.

Hora: 20h

Lloc: pati de l'ateneu

Organitza: Ateneu l'Aliança

de petit format: *The blues prisoners*.

Hora: 12h

Lloc: terrassa de davanat del bar de l'ateneu

Organitza: Ateneu l'Aliança

COMANDO IMPRO

Dissabte 7 de juliol

Impro Barcelona.

Hora: 22h

Lloc: sala de l'ateneu

Venta entrades: anticipades a l'oficina, al bar i per internet (despeses de gestió gratuïtes)

Preu: socis/es ateneu 6€; no socis/es 8€

Organitza: Ateneu l'Aliança

FESTES DE BARRI

Palaujalba: 6, 7 i 8 de juliol

L'Aliança: 7 de juliol

Ca l'Esteper: 13, 14 i 15 de juliol

Can Salgot: 13, 14 i 15 de juliol

La Sagrera: 14 de juliol

Can Xicota: 20, 21 i 22 de juliol

Can Rovira Vell: 20, 21 i 22 de juliol

Pineda Feu-El Pinar: 21 de juliol

Can Roure: 21, 27, 28 i 29 de juliol

Can Rovira Nou: 27, 28 i 29 de juliol

SONS AL BAR

Diumenge 8 de juliol

4a edició del cicle de concerts

OPINIÓ

Grups Municipals



En el passat mes de maig vàrem presentar la liquidació pressupostaria de l'any 2017, i són números per treure pit, amb un resultat pressupostari de gairebé tres milions d'euros i un romanent de tresoreria de quatre milions. Però més enllà del ball de números, ens agradaria insistir una vegada més en l'equilibri pressupostari obtingut gràcies a la gestió directa dels serveis. A dia d'avui ningú qüestiona aquest fet que tanta controvèrsia va aixecar anys enrere i tan bon resultat ens està donant, generant un gran estalvi. Hem aconseguit optimitzar, consolidar i ampliar serveis tan importants com la recollida d'escombraries, la neteja d'edificis municipals o el manteniment de l'enllumenat públic, entre d'altres. Hem invertit més de 4 milions d'euros en la millora del nostre municipi i més de 5 milions en serveis tan essencials com el transport, la neteja, la seguretat i el medi ambient; en definitiva, en benestar social. Actualment tenim un deute al voltant del 30%, xifra que no assolíem en molts anys, situant el consistori en un dels menys endeutats de la nostra comarca. Només hi ha un secret: esforç i treball, entre tots ho fem possible.



En el último pleno municipal, dejaba el cargo como regidor y portavoz de nuestro grupo, nuestro compañero Francisco León. Desde aquí, la asamblea local de EUIA, le queremos agradecer los años que ha estado al frente de la representación institucional de nuestro grupo. Nos sentimos muy afortunados de haber tenido un portavoz como él; una persona íntegra, trabajadora y honrada, que ha sabido transmitir nuestra manera de hacer y desarrollar la política municipal desde la humildad y generosidad. Afortunadamente no es un adiós, ya que nuestro compañero Francisco seguirá trabajando para Lliçà, desde nuestro grupo municipal, lo cual es una alegría para nosotros y para el conjunto de nuestro pueblo. Para nosotros es un orgullo seguir contando con una persona con los valores morales y humanos como los de nuestro compañero Francisco.



A cavall entre la primavera i l'estiu Lliçà d'Amunt s'omple de celebracions populars amb les festes de barri. Les associacions veïnals són les impulsores d'aquests esdeveniments; sis caps setmana seguits per afavorir al màxim nombre de persones, que podem gaudir dels clàssics sopars a la fresca, balls populars, espectacles, activitats lúdiques durant el dia per als més petits, i més. Aquestes festes fan batejar els barris i l'espai públic, que es converteixen en un lloc de convivència i interculturalitat, on la ciutadania i les diferents entitats del barri mostren la seva sintonia; un bon indicador del capital social del nostre municipi, a més de ser un magnífic moment per gaudir amb familiars, veïns i amics del nostre poble. Felicitem a totes les Associacions de veïns i entitats per la gran tasca que de forma desinteressada realitzen, que són el veritable motor del nostre poble i un signe d'identitat de cadascun dels nostres barris i de tots els Lliçanencs. Gràcies i teniu tot el nostre recolzament.



En el moment de tancar l'edició d'aquest butlletí, aquest partit polític no havia presentat cap article d'opinió.



En las últimas semanas hemos sido testigos de un hecho sin precedentes, un acuerdo contra natura para echar a nuestro presidente Mariano Rajoy y al Partido Popular del gobierno del Estado. Hemos visto como las fuerzas de izquierdas, nacionalistas e incluso las independentistas, se unían para tirar adelante una moción de censura demencial, formando "un cordón sanitario" contra el PP. En Lliçà ya tenemos experiencia en este tipo de estratagemas, pues a nosotros mismos nos apartaron del gobierno municipal formando otro de estos pactos antinaturales, que no se basan en ninguna acción de gobierno ni en la voluntad de trabajar para el pueblo. Solo están movidos por las ganas de quitar al PP de en medio. Bien es cierto que Ciudadanos no se ha sumado a este cordón sanitario. Sin embargo, creemos que el partido de Rivera tiene tanta culpa como todos los demás. En Ciudadanos han estado más preocupados intentando ocupar el sitio del Partido Popular que tratando de encontrar puntos de acuerdo para poder hacer frente a la situación en Catalunya y otros retos de nuestro país, algo que el PP ha hecho hasta el último minuto y que seguiremos haciendo en el futuro.

Èxit de la 1a Nit Sapiens

El dissabte 25 de maig va tenir lloc la 1a Nit Sapiens a l'Institut Lliçà per tal de recollir fons per a l'ONG *Children of Àfrica* amb un fort lligam amb l'Institut donat que la seva presidenta Susanna Gómez n'havia estat professora. Aquesta vegada els diners recaptats es destinaran a la reconstrucció de l'escola de *Mbandi* (edifici, material, dipòsit d'aigua...)

L'esdeveniment va ser un èxit total de participació amb més de 130 persones repartides en 19 grups inscrits vinguts la major part del municipi o que tenien algun lligam amb el centre. Pares, mares, exalumnes, professors, associacions o persones amb un fort esperit solidari o de comunitat van voler participar d'aquesta activitat solidària. A tots els agraim profundament la seva participació i esperem que

gaudissin de la nit tant com nosaltres.

Agrair també a les promotores de l'acte: Antònia Guijosa i Dori Medrano per la seva iniciativa d'organitzar i oferir aquest esdeveniment al nostre municipi. No volem deixar d'esmentar i felicitar molt especialment a **l'Andreu Sala**, responsable de Sapiens the Game i als seus ajudants per preparar i conduir el joc de manera desinteressada (tal com ell diu, és la seva manera de col·laborar amb les ONG). No podem oblidar la gran tasca que de manera desinteressada i altruista varen fer les mares i pares de les AMPES dels dos instituts que van preparar el sopar i es van encarregar del bar, i agrair de tot cor a tots els professors que van col·laborar a que aquest esdeveniment fos un èxit total. Va ser una nit fantàstica, fre-

nètica, distesa, amb els grups disfressats disposats a passar una nit divertida, amb bona companyia, responent i resolent preguntes de natura, cinema, geografia, música, encreuats... no hi va haver temps de respirar, les neurones funcionaven a ple rendiment buscant respostes, associant esdeveniments, treballant de manera col·laborativa i organitzada, i riure... riure molt.

Finalment el grup guanyador va ser els Crazy hats.

La recaptació final de la nit va ser de 1.411 euros que ja s'han enviat a l'organització.

La satisfacció dels concursants ha estat tan gran que ja estem pensant en preparar una nova edició el cus vinent.

De nou **moltíssimes gràcies** a tothom pel seu esforç.

Institut Lliçà



III Jornada Esportiva Solidària

Durant el matí del 30 de maig de 2018 a l'INS Lliçà, davant tot pronòstic meteorològic, sense pluja, hem portat a terme la 3a Jornada Esportiva Solidària amb una participació de 488 alumnes i de tot el professorat de l'institut que s'ha implicat en el projecte amb molta energia.

L'alumnat de 4t d'ESO i l'Associació d'estudiants INS Lliçà ha estat clau per al bon funcionament i organització de la jornada, implicant-se des de la recollida d'inscripcions, fins els arbitratges de les competi-

cions programades.

La jornada ha estat tot un èxit i ha transcorregut envoltada de valors com la **solidaritat, civisme, respecte** i sobretot gaudint de l'esport amb les competicions de bàdminton, tennis-taula i pàdel a l'Aliança, voleibol, futbol i bàsquet i de les activitats lúdic-esportives com sessió de TBC al Pavelló Municipal del municipi, dues sessions de ioga, passejada a peu, bicicletada, visualització d'una pel·lícula de caire esportiu, activitats al rocòdrom de l'institut, slackline i taller de

circ.

Finalment, comentar que tot el recaptat es destinarà íntegrament a l'ONG *Children of Àfrica*, ONG en la que col·labora any rere any el nostre institut. Podem dir, doncs, que la jornada ha estat tot un èxit!

INS Lliçà



Proves Cangur 2018

Les proves Cangur són una invitació per l'alumnat per gaudir de les matemàtiques. És un concurs que convida els alumnes a, durant 75 minuts, pensar i donar voltes a 30 preguntes tipus test lligades amb la lògica i la matemàtica. Inicialment aquestes proves s'organitzaven per a l'alumnat de 3r i 4t d'ESO i 1r i 2n de Batxillerat però el concurs s'ha anat estenent a més nivells i des del curs 2015-2016 s'organitzen proves des de 5è de Primària a 2n de Batxillerat.

Institut Hipàtia d'Alexandria

L'institut Hipàtia d'Alexandria porta participant a les proves Cangur des del curs 2013-2014, quan vàrem tenir la primera promoció d'alumnat que cursava 3r d'ESO i durant els cursos 2013-2014 i 2014-2015 vàrem ser seu de les proves amb la col·laboració de l'Ajuntament que ens va prestar les instal·lacions del municipi. La cessió del Pavelló municipal ens permetia fer la trobada amb l'alumnat de l'institut El Vern de Lliçà de Vall i de l'institut Maria de Bell-lloc de Bigues i Riells, que venien a participar de les proves junt amb els nostres alumnes. Ara però, les proves les organitzem de forma interna dins del centre, exceptuant l'alumnat de 4t d'ESO que les porta realitzant a la UAB aquests tres últims anys. El centre aprofita la festa de la diada de Sant Jordi per obsequiar amb un premi a aquell alumnat que ha obtingut una millor qualificació a les proves.

Aquest curs però, per solapament d'activitats a 1r d'ESO, només hem pogut participar 2n, 3r i 4t. I les posicions dels nostres alumnes han estat: a 2n d'ESO, en posició 1.190 de més de 20.000 participants; a 3r d'ESO, en posició 2.196 de

més de 18.000 participants i a 4t d'ESO en posició 798 de més de 10.000 participants.

Institut Lliçà

En l'edició 2018 de les Proves Cangur han participat 6 alumnes de 4t d'ESO: Sergio Carrascosa López, Denzel Hidalgo Barrioso, Abril González González, Joan Rangel Nouriño, Axel Ariza Soria i Albert Casas Tor; i 4 alumnes de 1r de Batxillerat: Adrián Baltasar Díaz, Guillermo Giménez Marcos, Pau Ramírez Sánchez i Germán Herrezuelo Mena. La millor posició d'aquests alumnes de l'Institut Lliçà ha estat la de Sergio Carrascosa: en posició 1.594 de 9.584 participants de 4t d'ESO.

Escola Rosa Oriol

En Yann Lao Moncusí, de l'escola Rosa Oriol, ha participat a les proves Cangur 2018 de 6è de Primària. En Yann ha quedat en la posició 107 d'un total de 1.457 participants.

Escola Lliçà d'Amunt

Aquesta escola fa 3 anys que participa en aquestes proves amb l'objectiu d'apropar les matemàtiques als nostres alumnes i despertar-ne el seu interès, fomentant la lògica i el raonament.

Com cada any, a l'Escola Lliçà d'Amunt ha participat tot l'alumnat de Cicle Superior (141 alumnes). D'aquests, 4 alumnes de 5è estan entre els millors de Catalunya. Està molt bé si tenim en compte que aquest any hi han participat 462 centres de primària i gairebé 28.000 alumnes inscrits de 5è i 6è.

Escola Miquel Martí i Pol

Aquesta escola no ha participat a les proves Cangur 2018.

Escoles i instituts de Lliçà d'Amunt

Futbol femení



A Málaga.

El passat dia 5 de maig, un equip de futbol femení, integrat per veteranes de Lliçà d'Amunt i rodalies, es va desplaçar a Málaga per participar al VII Torneo Fútbol Femenino Candor FC i va aconseguir emportar-se la copa cap a terres catalanes.

Aquestes noies, integrants la majoria de l'equip Mai Santa, van disputar també al març el II Torneig femení de Futbol Amunt Dones, organitzat per aquesta associació, quedant

també primeres.

El passat 20 de maig van guanyar el torneig organitzat pel club Bellavista, sumant una copa més al seu palmarès.

Tanmateix, algunes de les seves jugadores juguen federades al club Lliçà de Vall i han quedat segones de la seva categoria.

Des d'Amunt Dones apostem fort per l'esport femení i donem tot el nostre suport a aquestes jugadores, que tot



Copa Bellavista.



Torneig Amunt Dones.

just fa cinc anys que van començar el seu camí d'èxits. La nostra enhorabona, noies!

Amunt Dones

Campionats de karate



Internacional Ciutat de València
El 26 de maig es va celebrar la XXII edició de l'Internacional Ciutat de València, organitzat per IFK (Internacional Federació Kyikushin) Espanya.

Hi va participar la nostra organització Federació Iko Matsushima Spain per karate Rufo del Rosa Oriol, quedant en els següents llocs:

- 16/17 anys menys de 70kg
1 lloc JOAN CARLES RUFO
- 16/17 anys més de 80kg
1 lloc AARON PENADES

Felicitats als que no van poder accedir al pòdium, per la seva capacitat de treball: Aaron Delgado, Arnau López, Pop Perea, Alejandro Esquerra i Aitor Méndez. Pròxima parada: Sevilla, la copa Andalucía, camí de Xina, a la Copa del Món.

Copa Andalucía

Otro éxito de nuestros competidores del Karate Rufo, del Rosa Oriol. Se celebró el día 9 de junio en Sevilla la Copa Andalucía, quedando Aaron Penades,



categoria pesados 16/17, en segundo puesto, y Joan Carles Rufo, en menos de 70kg 16/17, campeón.

Camino de la Copa del mundo en noviembre en China.

César Rufo Silvestre

L'amazona lliçanenca María Martínez Gutiérrez, campiona de Catalunya de domà clàssica

Maria Martínez Gutiérrez -amazona del Club Hípic Esteve-Barranco de Dosrius- muntant a Painted Black, va assolir, sota la direcció de la seva entrenadora Laia Barranco Font, la medalla d'Or al Campionat de Catalunya de Doma Clàssica de ponis 2018 en la categoria de Ponis C, disputat el passat mes de maig a Torredembarra.

També cal destacar el sisè lloc obtingut en la categoria aleví en el darrer Campionat d'Espanya de Doma Clàssica de menors, celebrat el passat setembre a Segòvia.

L'excel·lent tasca i dedicació duta a terme per tot l'equip tècnic del Club Hípic Esteve-Barranco, i en especial de la seva entrenadora Laia Barranco Font, ha fet possi-



ble aquesta ràpida adaptació i evolució del binomi aquest darrer any.

La següent cita de l'amazona amb la competició nacional va ser el mes de juny a Segòvia, en el Campionat d'Espanya de ponis.

Carlos Martínez

La ciclista lliçanenca Mónica Calero Osuna, campeona de Catalunya de ciclismo en carretera

El pasado 20 de mayo se celebró el Campeonato de Catalunya de ciclismo en carretera y Mónica Calero Osuna, de Lliçà d'Amunt, resultó Campeona de Catalunya infantil.

Francisco Calero



Projecte Ka2 "On the Road of Exile"



Alumnes i mestres a Nea Karyá (Grècia).



Xerrada de Proactiva Open Arms a l'escola Rosa Oriol.

Durant el passat mes de Maig, set alumnes de cinquè de l'escola Rosa Oriol Anguera van viatjar juntament amb dos mestres a la localitat grega de Nea Karyá, on hi ha l'escola de primària amb la qual desenvolupem el projecte Ka2 "On the Road of Exile". Allà, juntament amb altres alumnes de Finlàndia, Suècia i Els Països Baixos vam realitzar activitats del projecte entre les quals destaca la visita a una escola on estan escolaritzats infants refugiats i als quals els vam oferir material i joguines que havíem portat des d'aquí. També vam fer un ball de bastons juntament amb els

alumnes de l'escola grega, com a mostra de la nostra cultura. Un cop de tornada el centre, ens va visitar a l'escola la ONG "Proactiva Open Arms". De la mà d'un dels seus col·laboradors, en Rubén, els nens i les nenes de cycle superior van poder conèixer quina és la tasca que desenvolupen al Mediterrani.

Proactiva Open Arms és una organització no governamental i sense ànim de lucre la principal missió de la qual és rescatar del mar els refugiats que arriben a Europa fugint de conflictes bèl·lics, persecució o pobresa.



Els alumnes de l'escola Rosa Oriol entregant material i jocs als nens refugiats de l'escola de Nea Karvali (Grècia).

Us convidem a veure totes les activitats del nostre projecte visitant el blog de l'escola: www.blocs.xtec.cat/escolarosaoriol

Escola Rosa Oriol

Festa de fi de curs de la Parròquia

Sopar a la fresca: 13 de juliol a les 20.30h

Juntament amb els voluntaris de Càritas ens trobarem al Jardí de la Parròquia per fer el comiat del curs i gaudir d'un sopar de germanor.

Ens espera una nit "MÀGICA" amb sorpreses incloses.

Totes les persones que vulgueu acompanyar-nos en aquest sopar podeu trucar a la

Montserrat Riera i us informarem de preus i de l'organització del sopar. Telèfon de contacte: 665 783 205

Us esperem a tots.

Parròquia



Racó de Salut: Informació i recomanacions per l'exposició solar a l'estiu

Segons l'ús que fem de l'exposició solar pot aportar-nos beneficis i també pot provocar danys. El benefici més important del sol és que és la font principal de producció de vitamina D, molt important en el metabolisme ossi. Per tant, durant els mesos freds és aconsellable fer una "exposició solar de passeig", és a dir, d'uns 30 minuts de durada i en un àrea del cos equivalent a cara i avantbraços.

No obstant, durant l'estiu, i degut a l'augment d'intensitat lumínica i de radiació hem de tenir en compte les següents recomanacions.

- L'efecte tèrmic ve de la radiació infrarroja i les cremades les provoquen els raigs ultraviolats, per tant, el fet de no patir calor no implica que no es puguin produir cremades

- Evitem estar massa estona al sol i protegir-nos amb para-sols, gorres (cobrir sobretot orelles, nas, llavis i coll), samarretes (principalment per protegir l'esquena) i ulleres de sol homologades (hi ha ulleres de sol no homologades que poden fer efecte lupa i encara perjudicar més)

- Començar a prendre el sol gradualment i evitar les hores més intenses, que són entre 11 i 16h

- Aplicar sempre protector solar elevat (superior a 20), uns 20 minuts abans de l'exposició i periòdicament després



de banyar-se o si se sua molt o cada 2 hores. Les cremades solars, que van des de l'aparició de vermellor a ampolles, en el cas de la cara i dors de les mans provoquen aparició d'arugues prematures i taques fosques que donen un aspecte envellit. Per tant, a la cara i dors de mans és aconsellable l'aplicació de cremes específiques amb un factor superior a 50.

- Procurem estar hidratat, principalment bevent aigua, que és la beguda més saludable de totes. Evitar begudes alcohòliques.

- La platja, la muntanya i l'aigua reflecteixen la llum i augmenten la intensitat solar

- Les cabines de sol emeten radiació ultraviolada. Desaconsellar el seu ús amb finalitats cosmètiques a menors de 18 anys.

Aquestes mesures s'han d'extremar en persones grans i nens, sobretot nadons, doncs tenen una sensibilitat al sol molt més alta. També en les persones de pell molt blanca que tenen dificultat per bronzejar-se i facilitat per cremar-se quan prenen el sol.

Equip d'Atenció Primària Vall del Tenes

Telèfons

Biblioteca Ca l'Oliveres
938 607 116
CAP La Cruïlla
938 415 250
CAP Palaudàries
938 640 090
Casal de la Gent Gran
938 416 155
Escola Miquel Martí i Pol
938 607 505
Escola Lliçà (antiga Països Catalans)
938 415 605
Escola Lliçà (antiga Sant Baldiri)
938 414 652
Escola Rosa Oriol i Anguera
938 435 725
Centre Cívic Ca l'Artigues
938 607 350
Centre Cívic Palaudàries
938 646 010
Correus i Telègrafs
938 419 087
Deixalleria
938 415 871
Deixalleria de Palaudàries
938 639 951
Escola Bressol Municipal Nova Espurna
938 415 331
Escola Bressol Municipal Palaudàries
938 645 954
Escola de Música La Vall del Tenes
938 414 886
Espai Jove El Galliner
938 607 227
Esplai
938 415 695
Farmàcia Esplugas
938 439 121
Farmàcia M. Codina
938 415 587
Farmàcia Mas
938 414 778
Farmàcia Portabella
938 439 301
Farmàcia Trullols
938 435 165
Farmàcia M. Sayós
938 416 105
INS Lliçà
938 416 625
INS Hipàtia d'Alexandria II
938 416 216
Jutjat de Pau
938 607 216
Local Social Ca l'Artigues
938 607 064
Local Social Can Costa
938 415 563
Local Social Ca l'Esteper
938 416 710
Local Social Can Farell
938 435 256
Local Social Mas Bo i Can Lledó
938 417 629
Local Social Can Salgot
938 417 770
Local Social Can Xicota
938 414 429
Local Social Can Rovira Nou
930 234 409
Oficina Municipal d'Informació al Consumidor
938 415 225
Organisme de Gestió Tributària
934 729 138
Parròquia
938 415 054
Pavelló Municipal d'Esports
938 607 025
Polícia Local
938 607 080
Protecció Civil
938 416 541
Recollida de trastam a domicili
938 415 225
Registre Civil
938 607 214
Servei d'Informació sobre Drogues
649 630 134
Servei d'Ocupació de la Vall del Tenes
938 415 812
SOREA (avaries)
900 304 070
Taxi Pujol
620 990 790

à Lliçà d'Amunt

un poble per viure

La verema

La verema és la recol·lecció o collita del raïm per la producció del vi. El període de verema varia entre febrer i abril (en l'hemisferi sud) i juliol i octubre (a l'hemisferi nord).

El temps de col·lecta depèn del grau de maduració del raïm i de la varietat, i és molt important per obtenir una relació percentual entre els sucres i els àcids en el gra de raïm amb un valor òptim per al tipus de vi que es vol produir. Si bé aquests paràmetres són genèricament vàlids per al raïm de taula, en el cas del raïm destinat a la producció vinícola és necessari considerar altres paràmetres per decidir quan és temps de verema. Això pot dependre de les condicions climàtiques, de la zona de producció, del tipus de raïm, del tipus de vi que es vulgui elaborar, de les substàncies àcides i els components aromàtics.

Existeixen dos mètodes de verema generals: la manual i la mecànica.

La manual és utilitzada per a la producció de vi d'elevada qualitat i de vins escumosos, per tant és necessari collir el raïm de manera més selectiva, cosa que inevitablement fa augmentar els costos de producció. A part, es necessita més mà d'obra que talli els sarments del raïm d'un a un amb un veremall.

I el segon mètode, la verema mecànica, és més econòmica que la manual. La falta de personal qualificat i l'increment dels costos de recollida del raïm estan provocant que s'implanti de forma accelerada en algunes comarques vitivinícoles, un fet que afecta sobretot a les grans explotacions, que necessiten més mà d'obra. Per realitzar aquest tipus de verema, el cultiu ha d'estar format en espatllera.

Una altra pràctica utilitzada és la verema escalar, que consisteix en la recol·lecció del raïm d'una vinya extensa en moments successius i segons el grau de maduració dels raïms individuals. I també hi ha l'anomenada verema tardana, que consisteix a retardar la verema per tal d'augmentar la quantitat de sucres del raïm. Aquest procediment és utilitzat per a la producció de vi generós.

Durant la fase de collita del raïm és necessari respectar algunes regles: és necessari evitar recollir el raïm mullat (per pluja, rosada o boira), ja que l'aigua pot influir en la qualitat del most; s'ha d'evitar veremar en les hores més càlides del dia, per impedir l'inici no desitjat de la fermentació; els raïms han de descansar en contenidors no massa profunds, per evitar que s'aixafin; i el raïm ha d'anar transportat als llocs en els quals serà efectuada la vinificació en el menor temps possible, per evitar fermentacions o maceracions.

El vi i el cava a Catalunya

El vi a Catalunya té una llarga tradició cultural constituint una regió vinícola històrica amb unes peculiaritats pròpies. El subsector del vi i derivats ocupa el quart lloc dins del sector agroalimentari català i representa el 25% de la producció d'Espanya. La producció anual és de més de 380 milions d'ampolles de les quals unes dues terceres parts es destinen a l'exportació. Aproximadament, la meitat de la producció és de



vi i l'altra meitat és de cava.

La vinya i el vi van ser introduïts pels grecs a l'àrea de l'Empordà. En època dels romans es va desenvolupar el comerç dels vins del Camp de Tarragona i d'Alella, als voltants de Tàrraco i Bàrcino.

El conreu de la vinya a Catalunya es concentra sobretot en les comarques prelitorals, entre la Serralada Prelitoral i la Depressió Prelitoral amb l'excepció de la part oriental més humida (eix del Montnegre, Montseny, les Guilleries i Puigmal). A més, es conrea a les planes de menys altitud de la Depressió Central (el pla de Lleida i el pla de Bages), i als dos vessants de l'Albera (el pla de l'Empordà i el pla del Rosselló). El clima és mediterrani litoral amb estius moderadament calorosos, hiverns freds sense gelades ni pedregades, pluges concentrades a la tardor i la primavera, i ben assolellat amb serralades orientades al sud-est.

La diversitat geogràfica fa que hi hagi una diversitat de terrers

agrupats en dotze Denominacions d'Origen que ocupen unes 70 mil hectàrees, la més gran de totes i la més coneguda és la DO Penedès.

El cava també s'anomena cava català, ja que el 95% de la producció es fa a Catalunya. Té el seu origen i capital a Sant Sadurní d'Noya, on es va adaptar el mètode del xampany amb les varietats pròpies: macabeu, parellada i xarel·lo. La major part de la producció es fa a l'Alt Penedès, però també a la Conca de Barberà i el Tarragonès. És una denominació que no depèn de la Generalitat sinó del Ministeri d'Agricultura, ja que es pot produir a tres comunitats autònomes més: La Rioja, País Valencià i Extremadura.

A diferència del vi, el cava és conegut i valorat pel mercat interior, a més d'una bona exportació a Alemanya, Gran Bretanya i Estats Units. És un producte vinculat a les celebracions i és al Nadal quan es produeix la meitat de les seves vendes.

agenda

podeu consultar l'agenda general al web de l'Ajuntament:

agenda específica de la Biblioteca Ca l'Oliveres



agenda específica de l'Espai Jove El Galliner

