

# informà't

Número 135

NOVEMBRE 2019  
Periodicitat mensual  
Publicació gratuïta



## sumari

Polícia Local i prevenció de robatoris

Pàgs. **10-11**



Eficiència energètica A per al Casal de la Gent Gran de Palaudàries

Pàg. **7**



Celebració de la Setmana de la Ciència

Pàg. **13**



Pàg. **3**

# Tothom contra la violència de gènere!



## Piscina buida ? Parcela bruta?



[www.TransportsPou.com](http://www.TransportsPou.com)

93 841 68 91

Segueix-nos a



[info@TransportsPou.com](mailto:info@TransportsPou.com)

### TRANSPORTS i SERVEIS POU PADRÓS

# notícies de l'Ajuntament

## Eleccions Generals del 10 de novembre

L'1 de novembre s'inicia la campanya electoral per la repetició de les Eleccions a les Corts Generals de l'Estat, al Congrés dels Diputats i al Senat, que tindran lloc el diumenge 10 de novembre.

La votació s'iniciarà a les 9h i serà continua sense interrupció fins a les 20h.

Els col·legis electorals del nostre poble i els sectors de la població als quals correspon anar-hi a votar són els següents:

- Pavelló de l'institut Lliçà (avinguda dels Països Catalans, 26-50; nucli urbà): Nucli urbà, barri Ballestà, barri Can Peret Manent, barri El Pla, barri La Cruïlla, barri Migdia, una part del barri La Serra, barri Santa Justa, Can Farell, Can

Franquesa, Can Merlès, Can Xicota, El Pinar, Les Oliveres, Pineda Feu i Raval d'en Xicota.

- Gimnàs de l'escola Rosa Oriol i Anguera (carrer de Marina, 6-26; Ca l'Artigues; però, l'entrada al gimnàs és pel carrer de Matarranya): part del barri La Serra, Ca l'Artigues, Ca l'Esteper, Can Costa i Pineda del Vallès.

- Casal de la Gent Gran de Palaudàries (carretera de Palaudàries, 88; Palaudalba): Can Lledó, Can Roure, Can Rovira, Can Salgot, Mas Bo, Palaudalba i Palaudàries.

Lliçà d'Amunt té un cens d'11.965 electors i 24 meses electorals: 8 al pavelló de l'institut Lliçà, 7 al gimnàs de l'escola Rosa Oriol i 9 al Casal de la Gent Gran de Palaudàries.



**Edició, redacció, fotografia, maquetació, correcció ortogràfica i distribució:** Ajuntament de Lliçà d'Amunt (carrer d'Anselm Clavé, 73 · Telèfon: 93 841 52 25 · Fax: 93 841 41 75 · Adreça electrònica: [ajuntament@llicamunt.cat](mailto:ajuntament@llicamunt.cat) · Web: [www.llicamunt.cat](http://www.llicamunt.cat) · Facebook: [www.facebook.com/llicamunt](https://www.facebook.com/llicamunt) · Twitter: [www.twitter.com/llicamunt](https://www.twitter.com/llicamunt) · Instagram: [www.instagram.com/llicamunt](https://www.instagram.com/llicamunt) · Youtube: [www.youtube.com/user/ajllicamunt](https://www.youtube.com/user/ajllicamunt) · Horari: de dilluns a divendres, de 8 a 14h, i dilluns, de 16 a 19 h)

**Disseny de maqueta original:** [www.layout.cat](http://www.layout.cat)

**Impressió i manipulació:** CTL Comunicació · Tiratge: 7.000 exemplars · Paper: UPM MATT 60.0 grs/m2

**Dipòsit Legal:** B-48615-2007

# notícies de l'Ajuntament

25 novembre  
Prou violència masclista



## Commemoració del Dia Internacional per a l'Eliminació de la Violència vers les Dones

La regidoria d'Igualtat, gènere i LGTBI ha organitzat diferents activitats per commemorar aquesta efemèride, que se celebra el 25 de novembre.

Dins de la programació commemorativa del Dia Internacional per a l'Eliminació de la Violència vers les Dones s'ha organitzat un taller d'autocura i empoderament femení, que tindrà lloc el mateix dilluns 25 de novembre, a les 10h, a Can Godanya.

Aquest mateix dia, a les 17h, des de Can Godanya ens desplaçarem fins l'era de la Biblioteca Ca l'Oliveres on es plantaran diferents flors amb missatges reivindicatius contra la violència de gènere, una activitat que s'ha anomenat "El jardí del respecte i la no violència". En aquest punt, la regidora d'Igualtat, gènere i LGTBI, Lourdes Martín, llegirà un manifest institucional i hi haurà altres activitats complementàries.

A més, s'ha programat una projecció de curtmetratges contra la violència masclista, el dimecres 27 de novembre, a les 10h, a la Biblioteca Ca l'Oliveres.

Per inscriure's a aquestes activitats i/o obtenir-ne més informació, us podeu posar en contacte amb la regidoria d'Igualtat, gènere i LGTBI a través del telèfon 93 860 72 20.

Per altra banda, s'ha convocat el I Concurs de frases contra la violència de gènere adreçat al jovent llicanenc d'entre 12 i 18 anys. Les frases hauran de ser originals i versar únicament sobre la sensibilització i lluita contra la violència masclista. La presentació de frases (fins al 10 de novembre) s'ha de fer a través d'un formulari de partici-

pació que hi ha al web municipal, on també hi ha penjades les bases del concurs. La persona guanyadora rebrà un xec simbòlic per bescanviar per material escolar i la frase guanyadora serà el lema que aglutinarà tots els actes d'enguany organitzats per commemorar el Dia Internacional per a l'Eliminació de la Violència vers les Dones.

Altres regidories també han inclòs activitats relacionades amb aquesta efemèride a la programació mensual, com la regidoria d'Infància i Joventut, que durant la setmana del 25 de novembre tractarà el tema de la violència de gènere als instituts i a l'Espai Jove a través de la projecció de curts, jocs i la difusió de la campanya #Malamente.

## Accions en relació a la violència de gènere

L'Ajuntament està adherit al Pacto estatal contra las violencias de género, que recull mesures destinades a frenar i atendre la violència de gènere, i destina uns diners, 3.500€ el darrer any, perquè l'Ajuntament apliqui aquestes mesures, les quals ha de justificar.

En aquest sentit, la regidoria d'Acció social i aquest any l'estrenada regidoria d'Igualtat, gènere i LGTBI porta a terme accions de sensibilització i de prevenció de la violència de gènere com el Punt lila, tallers de defensa personal, consciència i autoestima, taller de prevenció a les escoles i instituts... I, existeix el Punt d'Assessorament a la Dona sobre Igualtat d'Oportunitats (PADI), que fa atenció psicològica, social i jurídica a les dones que pateixen o han patit una situació de violència de gènere.

Totes aquestes accions es treballen de forma coordinada amb la Policia Local, els Mossos d'Esquadra, els Centres d'Atenció Primària, el Consell

Comarcal (cases d'acollida) i altres agents implicats.

També es treballa la inserció laboral de les víctimes amb derivacions al servei d'ocupació municipal i amb acords amb l'Oficina de Treball de la Generalitat.

Quan hi ha menors a càrrec, també es fa suport a través de l'educadora social per a la protecció dels infants i hi ha una coordinació amb el Punt de Trobada de Granollers quan hi ha una sentència jurídica que ho dictamina per a les visites dels progenitors.

Per dur a terme tota aquesta tasca, treballadores i educadores socials, juntament amb la Policia Local, reben formació específica en matèria de violència de gènere. També es formen els voluntaris i les associacions implicades en aquesta lluita.

La regidoria d'Igualtat, gènere i LGTBI té un registre de tots els casos de violència de gènere al nostre municipi, que no està al marge d'aquesta problemàtica.

### GESTIONS IMMOBILIÀRIES LLIÇÀ

Anselm Clavé, 74 B (davant de l'Ajuntament) Lliçà d'Amunt - 08186

**PROPIETARIS: TENIM CLIENTS PER COMPRAR O LLOGAR LA SEVA VIVENDA ¡CONSULTINS!**

**93 841 41 07 / 639 77 07 03**

Compra - Venda d'immobles

Lloguers

Taxacions

Legalitzacions

[info@gestionsimmobiliaries.cat](mailto:info@gestionsimmobiliaries.cat)

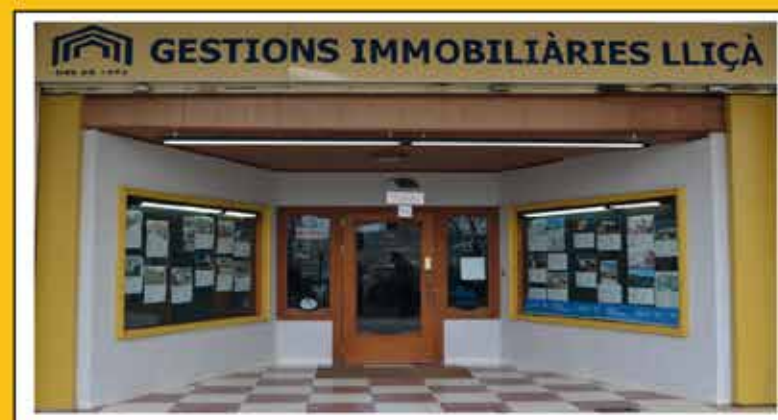
Tramitacions d'hipoteques

Cèdules d'habitabilitat

Certificats d'eficiència energètica

Assessorament immobiliari

AL VOSTRE SERVEI DES DE L'ANY 1992



**LE REGALAMOS UN FIN DE SEMANA EN TOSSA DE MAR** despues de haber firmado la escritura de venta ante notario.



[www.llicamunt.cat](http://www.llicamunt.cat): A través de la web municipal podeu ampliar les informacions i oonsultar les activitats d'agenda. També s'hi pot consultar l'hemeroteca del butlletí i la informació sobre la reserva de publicitat.



# notícies de l'Ajuntament

## Gran Recapte d'Aliments. Participa-hi!

La recollida solidària d'aliments a Lliçà d'Amunt tindrà lloc del 22 al 24 de novembre en els supermercats adherits a la campanya.

El Gran Recapte d'Aliments a Catalunya és una campanya de recollida d'aliments bàsics per aconseguir que les persones més necessitades del nostre entorn rebin ajuda alimentària; també serveix per donar a conèixer la situació per la qual passa aquest grup. La campanya la duen a terme simultàniament els quatre Bancs d'Aliments de Catalunya.

Es calcula que actualment un 20% de la població viu en situació de pobresa a Catalunya. Aquestes persones requereixen la nostra solidaritat i capacitat organitzativa per no esdevenir persones marginades. I és per aquest motiu que des dels Bancs d'Aliments es posa en marxa aquest projecte que enguany ha arribat a la desena edició.

La recollida solidària d'aliments a Lliçà d'Amunt començarà el divendres 22 de novembre i finalitzarà el diumenge 24 de noval migdia.

Com cada any, la campanya comptarà amb persones voluntàries que estaran durant



aquests dies coordinant la recollida d'aliments en els punts de venda col·laboradors. Si vols fer-te voluntari, truca a Serveis Socials: 93 860 72 20 (del 4 al 21 de novembre).

Els punts de venda adherits a la campanya són:

- Supermercat Bon Preu - La Cruïlla
- Supermercat Dia - La Cruïlla
- Supermercat Sorli Discou - Ca l'Artigues
- Supermercat Esclat - nucli urbà
- Supermercat Condis - nucli urbà
- Supermercat Condis - Can Salgot

- Supermercat Condis - Palau-dàries

- Supermercat Bon Area - nucli urbà

- Supermercat Condis - Lliçà de Vall

- Supermercat Lidl - Can Montcau

Tots els productes recaptats es destinaran al Rebost solidari de Lliçà d'Amunt.

**GRAN  
RECAPTE  
D'ALIMENTS**



BANC DELS ALIMENTS

## Acord de col·laboració per la donació de productes de Bon Preu SAU pel Rebost municipal d'aliments

La Junta de Govern Local de l'1 de setembre va aprovar el contingut de l'"Acord de col·laboració per la donació de productes de Bon Preu, SAU a l'Ajuntament de Lliçà d'Amunt - Rebost municipal d'aliments", amb finalitat solidària, pactat el dia 18 de juliol de 2019, entre l'Ajuntament de Lliçà d'Amunt i l'empresa Bon Preu, SAU.

Actualment el Grup Bon Preu col·labora amb més de 140 entitats arreu del país fent donacions d'aliments. Més del 90% dels establiments Bonpreu i Esclat disposen d'acords per donar aliments a entitats com Càritas, Creu Roja, Serveis Socials d'ajuntaments o altres associacions amb l'objectiu de donar setmanalment producte sec i fresc.

L'alcalde, Ignasi Simón, i Josep Castany, en representació del Grup Bon Preu, van signar aquest conveni de col·laboració per a la donació de productes al Rebost municipal d'aliments de Lliçà d'Amunt.

Amb aquest conveni, el Grup

Bon Preu es compromet a fer donacions periòdiques d'aliments frescos i envasats que no es destinen a la venda, ja sigui per danys estètics a l'envàs o embolcall, o perquè tenen una data de caducitat propera, tot i ser perfectament aptes pel consum humà.

Amb la incorporació de més aliments frescos millorarà considerablement la qualitat nutricional dels productes entregats adaptant-nos progressivament a les recomanacions alimentàries de les entitats sanitàries.

Les persones voluntàries que treballen al Rebost municipal d'aliments seran les encarregades de gestionar directament la recollida dels productes a l'establiment comercial i, posteriorment, del seu emmagatzematge i repartiment, com fan habitualment.

Aquest acord solidari donarà suport alimentari a les 123 famílies usuàries del Rebost, alhora que contribueix a reduir el malbaratament d'aliments al municipi.



## Diners per al Fons Català de Cooperació

La Junta de Govern Local del 16 de setembre va aprovar la despesa de 2.500€ en concep-

te de quota de soci de l'Ajuntament al Fons Català de Cooperació per a l'any 2019.



Ajuntament  
de Lliçà d'Amunt

Marta Mimó Gol

L'Ajuntament de Lliçà d'Amunt vol expressar el seu condol a la família, amics i companys de la Marta Mimó, tècnica d'Educació d'aquesta administració local, que ens va deixar prematurament el passat mes d'octubre, i els fem arribar tot el suport en aquests moments tan difícils.

# notícies de l'Ajuntament

## Actuacions de millora al Pavelló d'Esports

S'han obert portes i recorreguts d'emergència, reformat vestidors, remodelat el sistema d'extracció d'aire i millorat el gimnàs.

Amb anterioritat a la celebració dels actes del Carnestoltes (gener-febrer) es van realitzar les obres d'obertura de portes i recorreguts d'emergència per a incrementar l'aforament del Pavelló Municipal d'Esports. S'han fet tres portes d'emergència noves, una a la façana principal i dues a la zona de la grada.

Les obres s'han realitzat en dues etapes per part de l'empresa CRG 2010, SL (Construcciones y Reformas Galicia 2010 SL).

A partir del mes d'abril-maig, la mateixa empresa construc-

tora va continuar les obres de readaptació dels espais modificats pels recorreguts d'emergència amb la reforma dels vestidors sota grada, que han incrementat la capacitat, i la modificació de la distribució d'un dels vestuaris individuals. Aquestes obres han vingut complementades amb la remodelació del sistema d'extracció d'aire.

D'altra banda, es van fer obres de reforma i millora en l'àmbit del gimnàs.

El cost ha estat d'uns 48.000€ (IVA inclòs).

Encara queden altres fases



de millora de l'aforament i els recorreguts del pavelló que consten en el projecte que es va redactar en aquest sentit.

## Adjudicació del bar del Pavelló

La Junta de Govern Local del 16 de setembre va aprovar el conveni de concessió de la gestió de les instal·lacions del

bar del Pavelló d'Esports Municipal, que va adjudicar de forma directe al Club Bàsquet Lliçà d'Amunt.

## Nou portal d'inscripcions



## Acord amb l'ACM per comprar energia verda més econòmica

L'Associació Catalana de Municipis (ACM) té un contracte signat amb Endesa del qual se'n deriva un Acord Marc de subministrament elèctric destinat als Ens Locals de Catalunya. Aquest contracte venç a finals d'aquest any i Endesa va manifestar la intenció de no fer-ne una tercera pròrroga. Per això, han signat un

altre contracte derivat.

L'Ajuntament de Lliçà d'Amunt està adherit a l'Acord marc de l'ACM vigent i ara s'ha adherit al nou Acord marc per a l'any 2020, en el qual el preu de l'electricitat s'ha vist lleugerament reduït, un 0,1%.

L'ACM promou periòdicament la licitació de contractes amb destinació a les en-

titats locals de Catalunya que possibilita la contractació de forma agregada i més econòmica.

Endesa Energia SAU certifica que l'energia que subministrarà en el marc d'aquest contracte serà produïda mitjançant energies renovables en un percentatge del 100% del volum subministrat.

L'Ajuntament ha adquirit un producte/solució al núvol, anomenat Bravo Manager, que permet la venda d'entrades i el pagament en línia, el qual va començar a funcionar com a prova pilot amb les inscripcions del Casal d'Estiu, el Casal d'Esports i el Casal Jove d'aquest any. L'objectiu d'aquest aplicatiu és facilitar als lliçanencs i lliçanenques la inscripció i el pagament a cursos, tallers i activitats puntuals, de manera senzilla, des de l'ordinador o des del telèfon mòbil.

El projecte, liderat per la regidoria de Noves tecnologies, també permetrà millorar la gestió interna de les inscripcions, optimitzant els recursos i unificant l'espai de venda.

El portal permetrà inscriure's a activitats que organitzen les diferents regidories i equipaments municipals: obres de teatre, sortides de lleure, etc. Inicialment donarà cobertura a les activitats que es por-

tin a terme a la Biblioteca i a l'Espai Jove, així com a activitats culturals puntuals.

Aquesta plataforma servirà per a inscriure's a activitats gratuïtes però també de pagament, ja que incorpora una passarel·la de pagaments amb targeta.

La pàgina web municipal i les webs de la Biblioteca i l'Espai Jove enllaçaran amb aquesta plataforma quan s'hagi de fer una inscripció. També s'hi podrà accedir entrant directament a <https://inscripcio.llicadamunt.cat>.

La plataforma, de programari lliure i desenvolupada per l'empresa Gestió de públics integrals SL, significa un pas més per continuar caminant cap a l'administració electrònica.

El cost d'aquesta plataforma és de 9.559€, IVA inclòs, llicència perpètua i manteniment del 1r any; a partir del 2n any són 400€+IVA en concepte de manteniment (domini i hosting).

Més informació

93 841 52 25

LLOGUER DE  
2 LOCALS

C. Matarranya, 2 (Ca l'Artigues)



# notícies de l'Ajuntament

## Tot a punt per celebrar la Nit del Terror 2019

El dissabte 9 de novembre Lliçà d'Amunt viurà una nit terrorífica a l'antiga masia de Can Malé.

La regidoria d'Infància i Joventut i l'Associació Juvenil Tricric organitzen la 13a Nit del Terror de Lliçà d'Amunt el dissabte 9 de novembre, de 18h a 1h de la matinada, a l'antiga masia de Can Malé situada a l'Espai Municipal Can Malé. Aquesta activitat comptarà amb la col·laboració de més d'una quarantena de joves voluntaris i voluntàries del municipi.

Durant la nit, a l'entorn de la masia, es projectaran pel·lícules de terror.

El jovent més valent podrà entrar al Túnel del terror que tindrà lloc a la masia. El tiquet d'entrada es vendrà aquell mateix dia a partir de les 17h. El preu és d'1€ per als socis i sòcies de l'Espai Jove El Galliner, 2€ per als i les joves no socis i 4€ per a les persones majors de 30 anys. Els passis es faran en grups d'un mínim de 3 persones i un màxim de 6. L'activitat està dirigida a



jovent d'entre 12 i 30 anys i les entrades són limitades. Pots trobar més informació al web de la regidoria d'Infància i Joventut [www.espaijovegalliner.cat](http://www.espaijovegalliner.cat).

## 4a convocatòria dels Pressupostos Participatius de Joventut

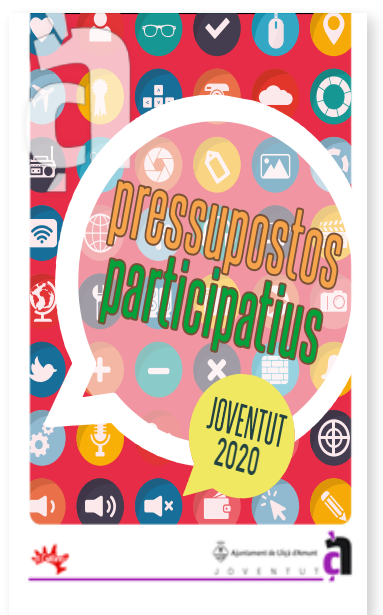
La regidoria d'Infància i Joventut posa en marxa, un any més, els Pressupostos Participatius, amb l'objectiu de continuar fomentant la democràcia participativa entre els joves del municipi.

L'Ajuntament torna a fer una crida als i les joves del municipi, els quals decidiran quines activitats i projectes autogestionats es desenvoluparan durant l'any 2020 per a joves a Lliçà d'Amunt.

Els grups de joves d'entre 14 i 30 anys que elaborin propostes podran presentar-les abans del 13 de desembre a l'Espai Jove El Galliner, a l'Oficina d'Atenció a la Ciutadania (OAC) o mitjançant el web [www.espaijovegalliner.cat](http://www.espaijovegalliner.cat).

Un cop presentades les propostes, el personal de la regidoria ajudarà als i les joves a definir en detall els projectes i activitats per fer-les públiques en suport de vídeo.

Posteriorment, les propostes entraran en un procés de votació popular per internet durant el mes de gener.



Les propostes més votades seran les que es duran a terme l'any 2020.

Al web de l'Espai Jove El Galliner es podran consultar totes les propostes de projectes i activitats presentades pels grups de joves.

Amb aquest projecte, la regidoria d'Infància i Joventut continua en la línia d'impulsar els diferents canals de participació directa i activa del jovent de Lliçà d'Amunt.

## Sortida jove a Port Aventura Halloween



La regidoria d'Infància i Joventut organitza la primera

sortida jove a Port Aventura Halloween per al dissabte 16 de novembre. Els i les joves de 14 a 17 anys podran gaudir d'un terrorífic dia al parc d'atraccions per un preu molt econòmic.

La sortida té dos preus, un subvencionat per l'Ajuntament per a joves empadronats/es a Lliçà d'Amunt i un altre per a la resta de joves que també vulguin venir:

- Preu per a joves empadronats/es a Lliçà d'Amunt: 30€.
- Preu per a la resta de joves:

37€.

El preu inclou transport en autocar i entrada a Port Aventura, però no inclou l'entrada als diferents passatges de terror que hi ha dins del parc per aquestes dates.

L'autocar sortirà a les 8h de l'Espai Jove El Galliner. La tornada serà en el mateix lloc de sortida aproximadament entre les 21h i les 21:30h.

Les inscripcions es poden fer fins al 8 de novembre personalment a l'Espai Jove El Galliner. Les places són limi-

tades.

Els i les joves menors d'edat hauran de fer arribar a l'Espai Jove El Galliner l'autorització de participació a la sortida, que es pot recollir al Galliner o extreure en format digital de la pàgina web [www.espaijovegalliner.cat](http://www.espaijovegalliner.cat), degudament emplenada i signada pel pare, mare o tutor/a legal, abans del 8 de novembre. Sense l'autorització signada els i les joves no podran venir a la sortida. En cas de tenir problemes amb la inscripció a l'activi-

tat o voler més informació, cal contactar amb la regidoria d'Infància i Joventut de dilluns a divendres de 16h a 20h a l'Espai Jove El Galliner, per correu electrònic a [elgalliner@llicamunt.cat](mailto:elgalliner@llicamunt.cat), trucant per telèfon al 93 860 70 01 o escrivint un WhatsApp al 673 93 09 37.

L'organització es reserva el dret d'anul·lar la sortida si no s'arribés al nombre mínim de participants establert per poder realitzar-la. Si fos el cas, es retornarien els diners.

# notícies de l'Ajuntament

## Classificació A d'Eficiència Energètica

El Casal de la Gent Gran de Palaudàries ha obtingut el Certificat d'Eficiència Energètica amb la valoració més alta.

El Casal de la Gent Gran de Palaudàries, dissenyat per Codina Prats Valls i Arquitectes Associats SLP, és de parets i finestres de fusta, i la il·luminació és amb LED. Els materials utilitzats i la ubicació estratègica de l'edifici ha permès l'obtenció del Certificat d'Eficiència Energètica classe A, la valoració més alta.

En la inauguració del Casal, l'arquitecte de l'obra, Toni Codina, va exposar les característiques tècniques de l'edifici, destacant-ne l'ús de materials naturals, l'alta eficiència energètica i una volumetria integrada amb l'entorn.



## Reunions sobre models de recollida de residus

L'equip de govern ha iniciat una sèrie de reunions amb organismes competents per copsar quins són els models actuals de recollida de residus i quin és el més adient per un municipi com el nostre, amb tants quilòmetres de carrers.

Ho va explicar la regidora de Medi Ambient, Mariona Pedrol, en el darrer Ple, on va dir que cal un canvi de model de recollida de residus per un de més eficaç i se n'han de valorar els recursos humans i tècnics necessaris.



## Substitució de clavegueram al barri de Can Salgot

La Junta de Govern Local del 16 de setembre va acordar declarar l'actuació de "Substitució del clavegueram del carrer de Josep M<sup>a</sup> de Segarra, entre els carrers de Joan Maragall i de Sant Pançaç", al barri de Can Salgot, com a actuació d'emergència amb la finalitat que es pogués accelerar l'inici de les obres per part del Consorci Besòs Tordera. El paviment es trobava notablement aixecat i l'estat del tub era deficitari. Arran de la declaració d'actuació d'emergència, el Consor-



ci va iniciar de forma ràpida el procediment per iniciar les obres de substitució del clavegueram. El 26 de setembre es va fer l'acta de replanteig per tal que el 7 d'octubre es poguessin iniciar les obres. L'empresa constructora va fer bustiada als veïns afectats per comunicar l'inici de les obres.

## Renovació de les escales exteriors del Centre Cívic i el Casal de Palaudàries

La Brigada d'obres municipal ha substituït les escales de fusta de l'exterior del Centre Cívic i el Casal de la Gent Gran de Palaudàries per unes de formi-

gó. Les mides irregulars dels graons i el mal estat, malgrat el manteniment realitzat i la substitució d'algun graó, no feien segures les escales de fusta.



# notícies de l'Ajuntament

## Foment de la cultura emprendedora a les escoles

L'escola Rosa Oriol s'ha adherit al programa CuEmE de la Diputació, una proposta de la Mancomunitat on, a més de la comunitat educativa, hi ha implicats l'Ajuntament i empreses i entitats locals.

Aquest curs escolar 2019-2020, Llicà d'Amunt comptarà amb la primera edició del Programa CuEmE (Cultura Emprenedora a l'Escola), al qual s'ha adherit l'escola Rosa Oriol.

Aquest programa educatiu té com a objectiu principal treballar l'autonomia, la iniciativa personal i l'emprenedoria. Està destinat als alumnes de cicle superior d'educació primària, amb la voluntat de consolidar aprenentatges en una etapa en la qual els nens i nenes evolucionen progressivament cap a l'autonomia, l'autoconcepte i la seva inclusió en grups.

El programa CuEmE (Cultura empenedora a l'escola), creat per la Diputació de Barcelona i impulsat pel Servei d'Empresa i Ocupació de la Vall del Tenes (SEOVT), consisteix en una simulació real de la creació i gestió d'una cooperativa, amb el suport de la comunitat educativa, l'Ajuntament i d'altres agents socials del territori (empreses, entitats i persones).

A través d'aquest projecte, els alumnes adquireixen competències que potencien la creativitat, la iniciativa, la responsabilitat,

el treball en equip, la resolució de conflictes, la comunicació, la capacitat d'assumir riscos, la perseverança, el coneixement d'un mateix i l'augment de l'autoestima, la gestió de les emocions, la capacitat d'eleger, la imaginació i aprendre de les errades. Aquestes competències serveixen per millorar resultats educatius a curt termini i al llarg de la vida, més enllà de l'escola. Al mateix temps, treballen d'una manera lúdica i vivencial els continguts de diferents àrees: artística i cultural, social i ciutadana, digital, matemàtiques, llengües i medi.

Durant aquest curs escolar, els nens i les nenes de 6è de Primària de l'escola Rosa Oriol crearan i gestionaran una cooperativa escolar amb el suport de l'escola, l'Ajuntament i empreses i entitats del municipi. El projecte s'inicia a principis de curs, amb l'aprenentatge de què és i com funciona una empresa. Tot seguit, els alumnes formen les seves pròpies cooperatives i comencen a treballar en equip en la simulació real dels diferents departaments d'una empresa: idea del negoci



a desenvolupar, imatge corporativa, producció, finançament, distribució dels rols i les feines a desenvolupar, comercialització i establiment del preu de venda sobre la base dels costos... I, finalment, els alumnes fabriquen els productes de manera artesanal i els posen a la venda.

En el programa CuEmE, s'aposta pel model cooperatiu com a filosofia empresarial de base, perquè aporta un model de gestió democràtica i participativa i reforça una vessant de responsabilitat social amb valors com la solidaritat i la igualtat d'oportunitats.

## Com comunicar-se amb els fills i filles

La propera xerrada del Programa de formació i suport a les famílies 2019-2020 tindrà lloc el dimecres 20 de novembre, de 17.30h a 19h, a l'Escola Rosa Oriol, i tractarà sobre com comunicar-se amb els fills i filles.

En ocasions, la comunicació a casa no funciona com voldríem. Coneixem certes tècniques, i sabem – o intuïm- que

és millor per tal de dir les coses d'una manera clara i assertiva. I també sabem, per experiència, que no sempre aconseguim dir les coses com voldríem. En aquesta trobada, reflexionarem sobre el concepte de comunicació, i oferirem eines que poden facilitar la tasca de pares i mares.

A càrrec d'ARAE, associació

sense ànim de lucre.

Recordem que totes les xerrades del Programa de formació i suport a les famílies són gratuïtes i obertes a tota la població. S'ofereix servei d'acollida gratuït per infants de 3 a 12 anys, sempre que se sol·liciti prèviament a través del c/e llam.educació@llicamunt.cat o el telèfon 93 860 72 20.

## Protecció Civil suma nous voluntaris

L'associació de voluntaris de Protecció Civil ha incorporat tres nous voluntaris. L'Institut de Seguretat Pública de Catalunya va fer lliurament,

el passat 5 d'octubre, dels diplomes als 131 voluntaris de 59 municipis que han completat la desena edició del curs bàsic.



## Revisió dels DEA

A petició de l'Ajuntament, l'Associació de Voluntaris de Protecció Civil ha portat a terme la revisió dels diversos DEA, dispositius de reanimació cardiopulmonar, que hi ha arreu del municipi. També se n'ha fet un registre per fer-ne el seguiment.



## L'EPAVT inicia el curs amb 44 alumnes

L'Escola de Persones Adultes de la Vall del Tenes (EPAVT) va iniciar el curs 2019-2020 el passat setembre amb un total de 44 alumnes, que es preparen per les Proves d'Accés a la Universitat de majors de 25 i 45 anys i Proves d'Accés a Cicles Formatius de Grau Superior; Graduat en Educació Secundària i preparació a les Proves d'Accés a Cicles Forma-

tius de Grau Mitjà; i Cursos de llengües i informàtica.





# notícies de l'Ajuntament

## L'Ajuntament i l'escola Els Picots signen un conveni per a l'ús social del centre educatiu

La planta baixa de l'antiga escola Sant Baldiri acull el PFI d'Auxiliar d'hoteleria al matí i l'Escola d'Adults a la tarda.

L'Ajuntament ha signat un conveni amb l'Escola Els Picots per l'ús d'una part del centre escolar per ubicar-hi el PFI d'Auxiliar d'hoteleria en horari de matí i l'Escola d'Adults en horari de tarda.

El conveni, signat per l'Alcalde i el director de l'escola Els Picots, en representació del Departament d'Educació de la Generalitat, regula la utilització per part de l'Ajuntament de la planta baixa de l'edifici de l'antiga escola Sant Baldiri situat al carrer de la Baronia de Montbui, 30-34.

El PFI d'Auxiliar d'hoteleria: cuina i serveis de restauració s'imparteix de dilluns a divendres en horari de matí i l'Escola de Persones Adultes de la Vall Tenes exerceix l'activitat lectiva de dilluns a divendres en horari de tarda.

Entre els acords signats figura el compromís de l'Ajuntament de no interferir en les activitats



organitzades des del centre escolar; d'accedir als espais de manera independent respecte als espais utilitzats per l'escola; d'assumir la vigilància durant el transcurs de les activitats; d'assumir el servei de consergeria en el cas de l'Escola de Persones Adultes; de la neteja de tot l'edifici; etc.

Una comissió de seguiment, formada per representants d'ambdues parts, serà l'encarregada de revisar les actuacions derivades d'aquest conveni, que estarà vigent fins a

la finalització del curs escolar 2019-20, prorrogable un any més, sempre amb la valoració positiva de la comissió.



## Adjudicació de contractes per a serveis educatius

La Junta de Govern Local de l'1 de setembre va adjudicar el contracte del Servei per desenvolupar el Projecte Creix: programa de suport educatiu específic a centres escolars per a alumnat conductual, a l'empresa ARAE, Associació per a la promoció de l'aprenentatge, per l'import de 27.702€, IVA exclòs.

En relació al Programa de Formació i Inserció (PFI) del perfil d'Auxiliar d'hoteleria: cuina i

serveis de restauració, la mateixa Junta de Govern Local va adjudicar el contracte del servei de formació del mòdul de formació professional a l'empresa J. Bellalta SL, per l'import de 18.270€, IVA exclòs, i la Junta de Govern Local del 16 de setembre va aprovar el contracte menor amb Eines per tothom per a la prestació del servei de suport a la tutoria per als mòduls de formació general.

## Atenció educativa a la diversitat

La Junta de Govern Local del 16 de setembre va aprovar la pròrroga del conveni de col·laboració entre el Departament d'Ensenyament de la Generalitat de Catalunya i l'Ajuntament en matèria d'atenció educativa a la diversitat de l'alumnat d'ensenyament secundari obligatori, a través del projecte "Amunt", per als cursos acadèmics del 2019-20 fins al 2022-23.

Aquest projecte, signat el 2005, està destinat a aquell alumnat

de segon cycle d'educació secundària obligatòria del municipi que presenten dificultats d'aprenentatge, desmotivació greu, perill d'absentisme acadèmic, problemes de conducta i que precisen d'actuacions individualitzades i adaptacions substancials del currículum per a la seva integració escolar, social i laboral.

Durant els cursos posteriors al del 2004/05 fins a l'actualitat, aquest conveni s'ha anat prorrogant.

Àmplia experiència en problemes d'esquena i lesió esportiva

**klaudi**  
Quiromassatge

tractaments en:  
**dolors LUMBARS, DORSALS i CERVICALS.**  
**ESGUINÇOS, TENDINITIS, CONTRACTURES.**  
**massatge ARTICULAR, RELAXANT, MUSCULAR.**  
**Recuperacions 3a EDAT, POSTOPERATORIS.**

**93 860 72 68**

C/ Lluís Companys 1B - Lliçà d'Amunt

**ALUMINIOS PACO**

Todo en carpintería de ALUMINIO y PVC:

- Mamparas de baño
- Falsos techos
- Correderas y practicables
- Persianas
- Mosquiteras
- Ventanas de PVC
- Rejas de ballesta
- Motorización de persianas
- Cierres de seguridad

Más de 30 años de experiencia

MÓVIL: 609.38.80.88  
FAX: 93.841.92.77  
[pacomunt@hotmail.com](mailto:pacomunt@hotmail.com)

# notícies de l'Ajuntament

## La Policia Local, molt més que un cos de seguretat

En aquesta època de l'any, però, la major part dels esforços se centren en la seguretat ciutadana.

La Policia Local està formada per una plantilla de 27 treballadors/es (19 agents, 3 caporals, 2 sergents i 1 sotsinspector, més 2 administratius) i hi ha processos oberts per a nous agents i promocions internes per a comandaments. Té la seu al número 8 del carrer de Rafael Casanovas i està operativa les 24 hores del dia els 365 dies de l'any (telèfon 93 860 70 80).

La funció principal de la Policia Local és la seguretat ciutadana. En aquest sentit, els agents protegeixen les autoritats locals, vigilen les instal·lacions municipals i els espais públics, actuen per prevenir actes delictius, controlen el consum i/o la tinença de drogues o substàncies estupeficients a la via pública, controlen l'absentisme escolar, protegeixen les víctimes de violència de gènere, supervisen la gent gran en situació de risc, resolen conflictes i col·laboren amb altres cossos de seguretat, entre altres qüestions relatives a la seguretat ciutadana.

En aquesta tasca principal, la col·laboració ciutadana és un complement fonamental per a



l'èxit de les actuacions policials, ja que esdevé una font molt important d'informació. Una altra de les funcions de la Policia Local és la de policia de proximitat, amb l'objectiu de millorar la qualitat de vida dels ciutadans: custòdia de claus de domicilis d'usuaris del servei de teleassistència, mediació en la resolució de conflictes d'àmbit comunitari, etc.

L'atenció ciutadana és una altra funció de la Policia Local. En aquest àmbit, a més de coordinar i assistir les patrulles, i de fer tasques administratives, es fa atenció telefònica i presencial al ciutadà, tramitació de denúncies penals, etc.

El control sobre l'adequació a la normativa administrativa municipal (ordenances, bans, reglaments, etc.) per mitjà d'inspeccions és una altra de les tasques de la Policia Local.

I, és clar, també fan una altra tasca prou coneguda com és la gestió del trànsit (regulació, controls, diligències, educació vial...).

En aquesta època de l'any, on els dies es fan més curts i les nits s'allarguen, la Policia Local centra la major part dels esforços en la seguretat ciutadana, concretament en la prevenció de robatoris, un acte delictiu que preocupa molt al ciutadà perquè és un atac directe a la intimitat.

No és una problemàtica exclusiva de Lliçà d'Amunt; el robatori a domicilis és la segona prioritat dels Mossos d'Esquadra després del terrorisme.

En el nostre municipi, amb una extensió de 22,3 km<sup>2</sup> i una tipologia d'habitatges unifamiliars, la prevenció de robatoris resulta una tasca molt costosa i que implica molts recursos per part de la Policia Local.

## Protecció Civil, un cos de voluntaris al servei del municipi per a tasques preventives i d'emergències



La Policia Local col·labora estretament amb l'associació de voluntaris de Protecció Civil. Aquesta associació, que actualment compta amb 25 voluntaris, realitza múltiples tasques preventives i d'emergències. Entre les tasques preventives, aquesta associació s'encarrega de preveure riscos i treballa per minimitzar-los o eliminar-los; i, si cal, munten dispositius. També fan xerrades de prevenció a centres socials, escoles, etc.

Entre les tasques d'emergències hi ha incendis, recerca de persones desaparegudes, assistències sanitàries, rescat d'animals, accidents de trànsit...).

Els voluntaris de Protecció Civil també formen part de l'Agrupació de Defensa Forestal (ADF), que realitza tasques de prevenció i extinció

d'incendis forestals (manteniment dels camins forestals aptes per al pas de vehicles d'emergències i senyalització d'aquests camins, comprovació dels hidrants, detecció d'abocaments, vigilància de columnes de fum, intervenció en cremes de restes vegetals no autoritzades, extinció d'incendis forestals i de vegetació...).

Des de principis d'any, aquests voluntaris han realitzat uns 500 serveis aproximadament. I, en els darrers dos anys, Protecció Civil està treballant per millorar l'atenció a la gent gran i a les persones amb problemes socials, uns col·lectius que centren bona part dels seus serveis.

L'Associació de Voluntaris de Protecció Civil està operativa els 365 dies de l'any durant les 24h del dia.



# notícies de l'Ajuntament

## Prevenció de robatoris

**La Policia Local porta a terme actuacions per combatre aquests fets, a nivell preventiu i reactiu.**

El robatori amb força a domicili és un dels tipus delictius que més impacten la població i més alarma social generen. Es tracta de fets perpetrats en habitatges generalment desocupats, és a dir, mentre els habitants es troben fora de l'habitatge, ja siguin primeres o segones residències. Als darrers anys, Catalunya en general i la nostra comarca de manera més concreta, han patit aquests fets, que es multipliquen a la tardor i a l'hivern, quan hi ha menys hores de llum diürna. Generalment, amb el canvi a l'horari d'hivern, que avança una hora l'arribada de la foscor, es produeixen els primers casos, que es poden mantenir uns mesos a mode de campanya.

La Policia Local programa i porta a terme tot un seguit d'actuacions per combatre aquests fets, a nivell preventiu i reactiu. Entre les actuacions, s'inclouen mesures com ara: l'augment del nombre d'efectius en horaris susceptibles; la prevenció mitjançant el patrullatge dirigit, combinant dotacions de paisà en vehicles camuflats, patrulles uniformades en vehicles logotipats i patrulles d'agents de paisà a peu a zones sensibles de bosc i als recorreguts de camins i corriols que es coneix que poden utilitzar els lladres; la coordinació amb d'altres cossos policials per a la suma i optimit-



zació dels recursos i l'estudi de la informació rebuda dels cossos policials i de la col·laboració ciutadana, que s'esdevé una de les eines fonamentals al disseny dels dispositius policials.

Pel que fa als recursos materials abocats, cal destacar la recent inclusió de les càmeres de videovigilància, les quals formen part d'un projecte d'implementació que serà ampliat progressivament. El software d'aquests dispositius permet alimentar la base de dades amb matrícules de vehicles d'interès policial i detectar i avisar si són captats per les càmeres.

Actualment s'està valorant la possibilitat dotar als dispositius d'aparells de visió nocturna i tèrmica, que permetrien explorar grans zones a molta distància per a la localització de persones que romanguin o s'amaguin al bosc.

Igualment, s'han efectuat millores a les comunicacions via ràdio a la zona oest del municipi, que presentava notables deficiències i dificultava la coordinació de les dotacions dels operatius.

A nivell d'organització tàctica, es celebren Junes Locals de Seguretat amb el cos de Mossos d'Esquadra, a les quals s'analitzen amb detall els fets ocorreguts i les temptatives, per tal d'obtenir la màxima informació i dissenyar dispositius ad hoc, als quals hi participen efectius d'ambdós cossos policials i també de les policies locals veïnes.

Des de la Policia Local es recomana als ciutadans que prenguin mesures d'autoprotecció dels seus habitatges. Si resulta possible, convé consultar amb professionals de la seguretat per tal que avaluin la vulnerabilitat, tant de l'habitatge com de la parcel·la, i recomanin les solucions més eficients. Es tracta d'actuacions a l'abast de tothom.

La Policia Local valora i agraeix efusivament la col·laboració ciutadana que rep permanentment i, de manera especial, l'assistència que les veïnes i veïns del municipi ofereixen sempre als agents desplegats als dispositius.

## Mesures d'autoprotecció

- Avisar a la policia: 112 o 93 860 70 80, davant de moviments o presències estranyes possiblement relacionades amb aquests o d'altres fets delictius, com per exemple vehicles desconeguts i a poca velocitat, actituds d'observació o persones estranyes caminant per corriols de bosc propers a carrers o entre barris.

- En cas de sorprendre els autors, evitar sempre l'enfrontament. Contactar amb la policia a través dels telèfons del punt anterior i tractar de recordar i anotar, si és possible, el màxim de detalls, com ara descripció, vehicle, matrícula, etc.

- Instal·lar sistemes d'alarma amb connexió a central gestora. La tecnologia permet incloure elements com sensors volumètrics, de contacte, amb enregistrament d'imatges i retransmissió a temps real o sensors de moviment exteriors (a la parcel·la).

- Il·luminar els espais foscos de les parcel·les; especialment les zones que limitin amb el bosc o parcel·les buides. Actualment existeixen al mercat lluminàries amb tecnologia LED que ofereixen grans prestacions i baix consum. Aquesta mesura proporcionarà visibilitat de l'entorn immediat a l'habitatge per a tranquil·litat dels habitants, alhora que afegirà un efecte dissuasori sobre els autors, per la possibilitat de ser descoberts.

- Mantenir els accessos als habitatges en bones condicions de seguretat: portes blindades i anti-palanca, passadors a persianes i finestres, alguns tipus de reixes, sistemes d'alarma i panys de seguretat.

- No deixar escales ni eines visibles o accessibles a la parcel·la que es puguin fer servir per accedir a l'habitatge, ja sigui escalant o forçant l'accés.

- Passar sempre la clau dels panys.

- No deixar diners en efectiu al vostre domicili.

- No abandonar l'habitatge deixant portes o finestres obertes, ni tan sols les de les plantes superiors, encara que sigui per a poc temps.

- Fer un inventari de les joies i els objectes de valor, el qual hauria d'incloure fotografies de detall de les marques o inscripcions, factures de compra i registre dels números de sèrie dels aparells electrònics que facilitin el retorn d'objectes sostrets en cas que siguin recuperats.

- Contractar una pòlissa d'assegurances amb cobertures adients al supòsit.

- En cas d'absències en horaris nocturns, es poden fer servir temporitzadors que vagin encenent i apagant llums o aparells electrònics de manera programada, tot simulant l'aspecte d'un edifici habitat.



## Bibliolabs sobre Leonardo da Vinci

La Biblioteca Ca l'Oliveres portarà a terme dos tallers dins del programa BiblioLab de la Diputació de Barcelona, que tindran en comú la figura del geni Leonardo da Vinci.

Aquest 2019 fa 500 anys de la mort de Leonardo da Vinci, un gran inventor, creador de màquines i artista del Renaixement.

### Qui era Leonardo da Vinci?

Fa més de 500 anys un home anomenat Leonardo da Vinci (1452 – 1519) va viure cada dia de la seva vida gaudint del plaer de l'observació, la contemplació i l'anàlisi.

Explorant cada àrea del saber del seu temps, va ser capaç d'anticipar-se i crear invencions futures. La seva genialitat el va portar a crear una multitud de dissenys que representen estudis i projectes per a dispositius de mecànica.

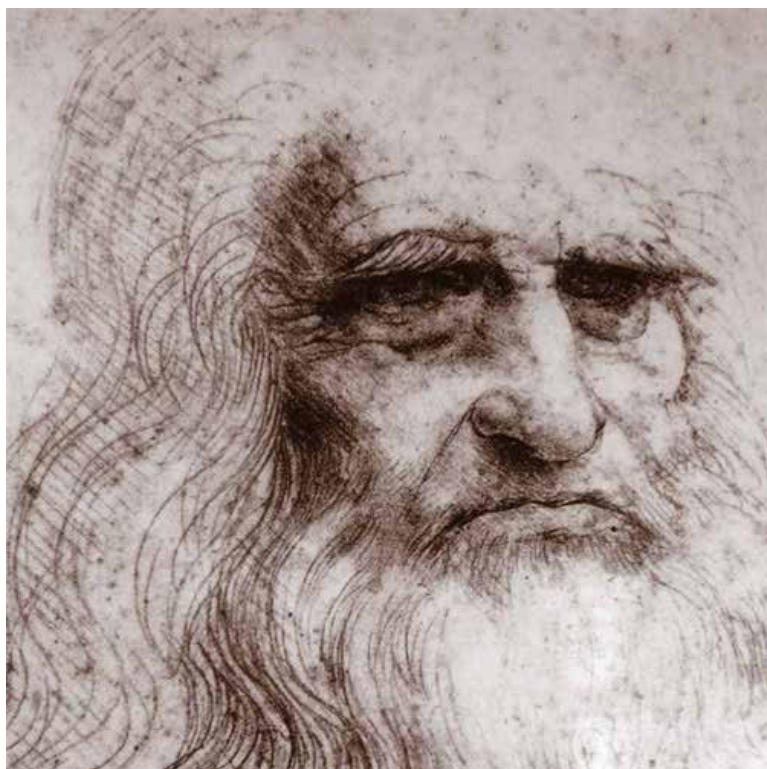
Leonardo no només va destacar com a pintor i escultor sinó com a home del Renaixement, amb una visió panoràmica i dinàmica del món i amb un saber transversal que reunia totes les disciplines de l'època.

(info extreta de <https://mnactec.cat/leonardo/leonardo/>)

### Què és el programa BiblioLab?

BiblioLab és un programa de la Diputació de Barcelona. Les accions que en formen part tenen com a finalitat l'accés al coneixement a través de l'experimentació i les metodologies innovadores i creatives en un entorn col·laboratiu obert a la ciutadania.

Els projectes desenvolupats en un Bibliolab abasten diferents branques del coneixement, en moltes de les quals el factor tecnològic té un paper important com a eina vehicular, però el més important és aprendre a treballar de forma col·laborativa



i compartir coneixement a partir de propostes que tenen com a base l'experimentació i la creativitat.

### Tallers

Dilluns 11 de novembre de 17:30h a 19:30h

#### “Crea un invent de Leonardo amb Lego Wedo”

Farem un tribut a l'inventor amb aquest taller on l'objectiu serà crear una de les seves màquines.

Els infants treballaran els següents continguts: Qui és Leonardo da Vinci - Les màquines - Iniciació als motors i als Lego - Creació d'una màquina amb Lego WeDo 2.0.

Adreçat a nens i nenes de 7 a 9 anys.

Cal inscripció prèvia a partir del 4 de novembre.

Dimecres 13 de novembre de 17:30h a 19:30h

#### “A vista d'ocell. La màquina voladora de Leonardo”

Observem el vol dels ocells tal com va fer Leonardo da Vinci? En aquest taller començarem per dibuixar com són les ales i la cua dels ocells al volar i, a partir d'aquest model, construirem una reproducció a escala de la màquina voladora de da Vinci (amb fusta, roba, filferro, fils...) que podrem penjar del sostre de l'habitació. Tot experimentant, podrem comprendre la genialitat d'aquest artista del Renaixement.

Adreçat a nens i nenes a partir de 7 anys.

Cal inscripció prèvia a partir del 4 de novembre.



## Guanyadores dels lots de llibres de la Biblioteca

Josefina Monteagudo i Yolanda González són les guanyadores d'un lot de llibres que es va sortejar pel 9è aniversari de la Biblioteca Ca l'Oliveres

entre tots els usuaris que van fer préstec durant el mes de setembre.

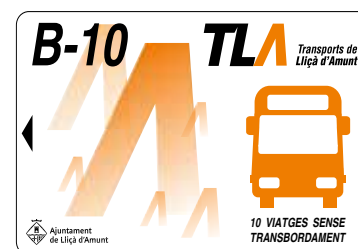
Felicitats! I bona lectura!



## ESTANC LLIÇÀ EXP. NÚM. 1

C. Anselm Clavé, 92 Lliçà d'Amunt Tel. 934 617 679

PUNT DE VENDA AUTORITZAT TÍTOL B-10



Disposem de títols ATM i S1, S2 i S3

# notícies de l'Ajuntament

## La Setmana de la Ciència a la Biblioteca

La Biblioteca Ca l'Oliveres se suma a la celebració de la Setmana de la Ciència i proposa activitats gratuïtes al voltant de la ciència i la tecnologia.

La Fundació Catalana per a la Recerca i la Innovació (FCRI), amb el suport del Departament d'Empresa i Coneixement de la Generalitat de Catalunya, organitza la 24a edició de la Setmana de la Ciència, que se celebrarà del 8 al 17 de novembre arreu de Catalunya i que compta amb el suport de nombroses institucions i entitats en l'àmbit de la recerca i de la divulgació de la ciència i tecnologia.

La Setmana de la Ciència està adreçada a tots els públics i l'assistència i participació a les activitats és gratuïta.

L'objectiu de la Setmana de la Ciència és apropar la ciència i la tecnologia a la ciutadania i promoure les vocacions científiques entre els més joves.

Podeu consultar les activitats que s'hi organitzen en el següent enllaç: <https://setmanaciencia.fundaciorecerca.cat/frontend/activitats.asp>

La Biblioteca Ca l'Oliveres se suma aquesta celebració i organitza una sèrie d'activitats gratuïtes al voltant de la ciència i la tecnologia. Es comptarà amb la col·laboració de persones i empreses del municipi com Leroy Merlin i la doctora en Biologia Maria Soley. També hi tindran lloc els tallers Bibliolab sobre Leonardo da Vinci.

• **EXPOSICIÓ: "Caixes niu" del Grup Ornitològic de la Vall del Tenes (GOT)**

Del 4 al 28 de novembre

Algunes espècies d'ocells, especialment els insectívors, fan el niu en cavitats. Amb les caixes niu els fem un espai per criar i ells ens ajuden a controlar les poblacions d'insectes. Dijous 7 de novembre a les 19h: Visita guiada a l'exposició a càrrec de Lluís Gascó del GOT.



• **L'HORA DEL VERMUT A CA L'OLIVERES: "Cuina i ciència"**

Dissabte 9 de novembre a les 12h

Taller d'esferificacions i una experiència amb gelatines. A càrrec d'Axel Bidon-Chanal Badia, professor Serra Hunter del Departament de Nutrició, Ciències de l'Alimentació i Gastronomia de la Facultat de Farmàcia i Ciències de l'Alimentació.

• **BIBLIOLAB: "Crea un invent de Leonardo amb Lego Wedo"**

Dilluns 11 de novembre de 17:30h a 19:30h

Aquest 2019 fa 500 anys de la mort de Leonardo da Vinci, un gran inventor, creador de màquines i artista del Renaixement. Per això, li volem fer un tribut amb aquest taller, on l'objectiu serà crear una de les seves màquines. Ho farem amb Lego i amb un motor, i podrem escollir el material per construir-la, depenent de l'edat dels participants. A càrrec d'Edukem-nos.

Adreçat a nens i nenes de 7 a 9 anys.

Places limitades. Inscripció prèvia a partir del 4 de novembre.

• **TALLER FAMILIAR: "Toca toca: El món dels insectes"**

Dimarts 12 de novembre

1a sessió: de 17:30h a 18:30

2a sessió: de 19h a 20h

Tindrem l'oportunitat de conèixer, veure de prop i tocar diferents tipus d'insectes com insectes pal, mantis, escarabats, aranyes, grills, llagostes, papallones, etc. A càrrec de Sergi Romeu de Fasmids.

Adreçat a famílies amb infants a partir de 4 anys.

Inscripció prèvia a partir del 4 de novembre. Places limitades.



• **BIBLIOLAB "A vista d'ocell. La màquina voladora de Leonardo"**

Dimecres 13 de novembre de 17:30h a 19:30h

Observem el vol dels ocells tal com va fer Leonardo da Vinci? En aquest taller començarem per dibuixar com són les ales i la cua dels ocells al volar i, a partir d'aquest model, construirem una reproducció a escala de la màquina voladora de da Vinci (amb fusta, roba, filferro fils...) que podrem penjar del sostre de l'habitació. Tot experimentant, podrem comprendre la genialitat d'aquest artista del Renaixement. A càrrec del Taller.

Adreçat a nens i nenes a partir de 7 anys.

Places limitades. Inscripció prèvia a partir del 4 de novembre.



• **XERRADA: "Domòtica... la teva casa connectada"**



Dijous 21 de novembre a les 19h

Es parlarà de la seguretat a casa a través de la domòtica. Amb la col·laboració de la botiga Leroy Merlin de Lliçà d'Amunt.

Cal inscripció prèvia a partir del 4 de novembre. Places limitades.

El dissabte 23 de novembre a la botiga Leroy Merlin de Lliçà d'Amunt es realitzarà la part pràctica on es mostraran els diferents productes relacionats amb la domòtica.

• **XERRADA: "Alimentació: obesitat i diabetis"**

Dimarts 26 de novembre a les 19h

Parlarem d'alimentació saludable, de com l'obesitat pot portar problemes greus de salut i de la restricció calòrica relacionada amb el procés d'envel·liment. En definitiva, ens adonarem que és millor una dieta equilibrada per mantenir millor el nostre organisme. A càrrec de Maria Soley, doctora en Biologia.



### Busquem nadons per a Els Pastorets

Aquest any la programació de Nadal tornarà a comptar amb Els Pastorets, una representació teatral de tradició nadalenca que fa molts anys que no s'escenifica al municipi i que s'ha recuperat. Hi actuen part de l'elenc d'actors i actrius que participaven anualment a l'obra de teatre de Sant Jordi "Catalunya, princesa meva", que ha passat a ser bianual, com ho seran Els Pastorets. I també hi actua gent que havia fet Els Pastorets al municipi anys enrere i noves incorporacions. Fa setmanes que es van repartir els personatges i van començar els assajos. Però, encara ens manca un dels personatges principals, el Nen Jesús. Per això, fem una crida a famílies amb un nadó que tingui uns 3 mesos al desembre i que vulguin participar-hi. Es necessiten dos nadons, un per a la representació del 28 de desembre i l'altre per a la del 29 de desembre. Les famílies interessades han de contactar amb la regidoria de Cultura a través del c/e cultura@llicamunt.cat.

# notícies de l'Ajuntament

## Camí de vianants de Ca l'Esteper a Ca l'Artigues

L'Ajuntament va iniciar, a finals de setembre, les obres del camí de vianants de Ca l'Esteper a Ca l'Artigues. Aquest camí és utilitzat habitualment per veïns i veïnes de la zona per anar i tornar de l'escola, per anar al Centre Cívic o al Patinòdrom, per anar a fer la compra, etc. L'Ajuntament vol fer el camí transitable per millorar la seguretat dels vianants.

Després del moviment de terres, a càrrec de la Brigada Municipal, una empresa externa s'encarregarà de la pavimentació del camí, d'uns 2 metres d'amplada, a base d'un morter colorejat; seguidament, la Brigada Municipal d'Obres instal·larà l'enllumenat.

L'objectiu de l'administració local és fer una xarxa de camins de vianants que faciliti



la mobilitat a peu i en bicicleta entre els barris i connectar, encara més, els barris de Lliçà d'Amunt perquè els parcs, places, comerços i equipaments puguin ser fàcilment accessibles des d'altres barris.

Amb aquests objectius, els darrers anys l'Ajuntament ha fet diferents camins de vianants: la reforma del camí de vianants del Centre a La Cruïlla, el del Centre a Can Xicota,

el de Can Rovira Nou a Can Rovira Vell (i la deixalleria) i el voral de calçada de Ca l'Artigues a Can Farell.



## Repintat l'aparcament del carrer del Torrent Merdanç



La brigada municipal ha repintat l'aparcament del carrer del

Torrent Merdanç, al costat de l'Ajuntament, i s'ha aprofitat

per dotar de més amplada les places d'estacionament.

## Millores en la senyalització de les parades de bus a l'entorn de l'Ajuntament

La regidoria de Transport públic i mobilitat ha col·locat indicadors de les línies de Transports de Lliçà d'Amunt (TLA), que encaminen les persones usuàries a les terminals A, B i C, ubicades al voltant de l'Ajuntament.

Aquesta senyalització pretén millorar l'orientació de les persones usuàries del transport, principalment pel que fa al transbordament entre línies del transport urbà, interurbà i el servei de bus exprés.



## Presentació de l'EMUS

La Diputació de Barcelona i la consultoria encarregada de fer l'estudi van presentar a tots els grups polítics de l'Ajuntament, el passat 30 de setembre, l'Estudi de Mobilitat Urbana Sostenible (EMUS).

L'EMUS és una eina de planificació integrada de diferents xarxes que conformen

els sistema de transport, que contribueix també a la millora del medi ambient, de l'entorn urbanístic i de nivell socioeconòmic.

L'estudi, demanat per l'Ajuntament a la Diputació, inclou una diagnosi i propostes a fer, que marcaran la política de mobilitat durant els pròxims anys.



## Col·locació d'una escala de fusta al barri de Sant Joan

La Brigada d'obres municipal ha col·locat una escala naturalitzada amb graons de fusta al barri Sant Joan.

La nova escala, amb una amplada aproximada d'1,20 me-

tres, millorarà l'accés del veïnat fins a la rotonda del Camí de la Serra i la carretera BV-1602, en direcció a Lliçà de Vall, i facilitarà la connexió d'aquest barri amb les rutes a peu existents.



# EPLE

crònica

## Ple ordinari del 26 de setembre

### 1.- Aprovació de l'acta anterior.

El Ple va aprovar l'acta de la sessió ordinària del 18 de juliol.

**UNANIMITAT**

### 2.- Donar compte dels Decrets d'Alcaldia.

Es va donar compte al Ple dels Decrets d'Alcaldia de l'1 de juliol al 5 de setembre, que van del número 681 al 908.

### 3.- Aprovació dels estats i comptes de l'Ajuntament de Lliçà d'Amunt de l'exercici 2018.

El Ple va aprovar els estats i comptes de l'Ajuntament de l'exercici 2018.

L'Alcalde, Ignasi Simón, va comentar que, en tancar l'exercici 2018, ha donat un actiu i un passiu de 53 milions d'euros i un augment net de riquesa de 895 mil euros. El romanent de tresoreria és de 4.281.000€ i el resultat pressupostari d'1.775.000€. L'Alcalde també va dir que el pressupost definitiu era de 19.273.000€ i les obligacions reconegudes de 17.146.000€, amb la qual cosa va posar una nota de gairebé excel·lent a l'exercici 2018.

**PSC: A FAVOR**  
**ERC: EN CONTRA**  
**EN COMÚ PODEM: A FAVOR**  
**Cs: ABSTENCIÓ**  
**JUNTS: A FAVOR**

### 4.- Aprovació definitiva de la relació de llocs de treball i proposta retributiva de l'Ajuntament de Lliçà d'Amunt.

Aquest punt es va deixar sobre la taula i l'Alcalde va explicar que s'havia d'acabar de parlar per aclarir conceptes i de ratificar en Assemblea.

### 5.- Aprovació inicial de la Modificació d'Estatuts de la Mancomunitat de la Vall del Tenes.

El Ple va aprovar inicialment la proposta de modificació i actualització dels Estatuts de la Mancomunitat Intermunicipal de la Vall del Tenes.

En Comú Podem va votar-hi en contra criticant que primer s'hagin aplicat els canvis i després es modifiquin els estatuts, i no s'hagi fet a la inversa com caldria.

Cs també va votar-hi en contra al·legant la desconeixença de l'òrgan.

L'Alcalde es va comprometre a demanar a la Mancomunitat una explicació del seu funcionament per als nous regidors.

**PSC: A FAVOR**  
**ERC: A FAVOR**  
**EN COMÚ PODEM: EN CONTRA**  
**Cs: EN CONTRA**  
**JUNTS: A FAVOR**

### 6.- Ratificació de l'acord de cessió d'espais al carrer Creu de Baduell per a la instal·lació d'antena de telefonia mòbil.

El Ple havia de ratificar l'acord de la Junta de Govern Local de data 15 d'abril de 2019 de cedir l'ús gratuïtament a favor de l'empresa Telxius Torres España SLU dels espais de titularitat municipal situats al carrer Creu de Baduell, número 87, per tal d'instal·lar infraestructures i elements accessoris necessaris pel funcionament d'equips de comunicació de tercers. Aquestes instal·lacions serien les adequades per poder posar una infraestructura per equips de comunicacions que donarien solució als greus problemes de cobertura de telefonia mòbil.

Aquest punt també es va deixar sobre la taula perquè l'oposició, tot i veure la necessitat de millorar la cobertura a la zona, va saber d'un moviment veïnal en contra que diu que podria ser perjudicial per algunes persones vulnerables que viuen a prop.

L'oposició va demanar una pròrroga per aclarir dubtes, tot i que l'Alcalde va comentar que ja s'havia donat la llicència d'obres i ara només es tractava de preparar la infraestructura, no d'instal·lar l'antena.

### 7.- Afers urgents.

No n'hi havia.

### 8.- Mocions.

PSC i ERC:

- El PSC i ERC van presentar una moció conjunta on demanaven al Ple la retirada de l'amenaça d'Endesa d'efectuar talls de subministraments a partir de l'1 d'octubre a les

persones endeutades en situació de vulnerabilitat, per tal de poder iniciar una negociació amb un clima de cooperació i diàleg i perquè aquesta amenaça constitueix una il·legalitat d'acord amb la Llei 24/2015. Tots dos partits havien presentat una moció en aquest sentit i, per això, van decidir presenta-ne una de conjunta.

El PSC va puntualitzar que l'Ajuntament de Lliçà d'Amunt no havia rebut la carta amenaçadora d'Endesa perquè l'administració local assumeix la despesa de la gent que no pot pagar-los.

Tots els grups van votar-hi a favor, menys Cs que es va abstenir perquè considera que en aquest cas el lideratge hauria de ser de la Generalitat.

**PSC: A FAVOR**  
**ERC: A FAVOR**  
**EN COMÚ PODEM: A FAVOR**  
**Cs: ABSTENCIÓ**  
**JUNTS: A FAVOR**

EN COMÚ PODEM:

- En Comú Podem va presentar una moció on demanava al Ple la posada en marxa d'una mesa de treball, que inclogui la societat civil, entitats feministes i organitzacions que treballen en aquesta direcció, la qual treballi al costat de l'administració en el desenvolupament de mesures contra la violència de gènere, d'acord amb el Pacte d'Estat.

El PSC va anomenar totes les accions que s'estan fent en aquest àmbit i que estan en sintonia amb el que diu el Pacte d'Estat contra la violència de gènere. L'Alcalde va dir que Lliçà d'Amunt és un municipi referent en actuacions en defensa de les dones.

**UNANIMITAT**

- En Comú Podem va presentar una altra moció on demanava al Ple que, en virtut de la legislació, no s'obstaculitzi l'empadronament de totes les persones que viuen en el nostre municipi, independentment de les condicions de residència o la situació administrativa de cada persona.

L'Alcalde va explicar el funcionament del padró i va dir que ja es complia amb la normativa, per això el seu partit va votar-hi en contra.



**PSC: EN CONTRA**  
**ERC: ABSTENCIÓ**  
**EN COMÚ PODEM: A FAVOR**  
**Cs: EN CONTRA**  
**JUNTS: ABSTENCIÓ**

Cs:

- Cs va presentar una moció on proposava al Ple a la despolitització d'esdeveniments esportius al nostre poble, fent referència a les 24 Hores de Ciclomotors de la Vall del Tenes. El PSC, ERC i Junts van votar-hi en contra i van argumentar que l'activitat és d'interès local, l'entitat que l'organitza és privada i aquesta entitat ja té un caràcter polític i uns objectius catalanistes/independentistes des dels seus inicis.

**PSC: EN CONTRA**  
**ERC: EN CONTRA**  
**EN COMÚ PODEM: ABS-TENCIÓ**  
**Cs: A FAVOR**  
**JUNTS: EN CONTRA**

- Cs va presentar una altra moció on proposava al Ple la planificació d'una campanya de conscienciació i sensibilització dels efectes nocius del consum d'alcohol.

Tots els grups polítics van estar-hi a favor menys el PSC, que va votar-hi en contra i va explicar que la proposta ja s'estava fent i va anomenar totes les accions que hi ha al respecte.

**PSC: EN CONTRA**  
**ERC: A FAVOR**  
**EN COMÚ PODEM: A FAVOR**  
**Cs: A FAVOR**  
**JUNTS: A FAVOR**

ERC:

- ERC va presentar una moció

on proposava al Ple d'instar a l'Ajuntament a reduir el nombre de fanals destinats a la propaganda electoral en un 90%, centralitzant així tota la propaganda electoral en un o dos dels carrers principals del municipi, en benefici del Medi Ambient.

Tots els partits van estar-hi d'acord i van acordar fer-ho el 100%.

**UNANIMITAT**

### 9.- Preguntes.

ERC va formular preguntes relatives a la Festa Major, al carril bici cap a Granollers i a la recollida selectiva.

En Comú Podem va formular preguntes en relació a la reforma de Can Malé; les ajudes i beques escolars; el canvi d'ubicació i monitora de l'activitat de gimnàstica de la gent gran; la licitació del bar del Local Social de Ca l'Artigues; i les activitats en locals socials i centres cívics de les entitats. Cs va formular preguntes relatives a retards del bus urbà; la compra de tauletes electròniques per a l'escola Els Picots; les ajudes per la compra de llibres escolars; i les obres del vestuari de dones al Pavelló d'Esports.

Junts va formular preguntes relatives a les activitats físiques dirigides a la gent gran al Centre Cívic de Palaudàries.

## Què ha dit la premsa?

### La línia exprés de la Vall del Tenes guanya un 17% de passatgers

Entre gener i agost, la línia e7 ha experimentat un creixement del 16,9% respecte les dades del mateix període de l'any passat.

### El CB Lliçà d'Amunt fitxa Albert Masllorens i Ramaz Buchukuri

El CB Lliçà d'Amunt ha reforçat el seu joc interior amb la incorporació de l'aler pivot Albert Masllorens i el pivot Ramaz Buchukuri.

### Increment d'assalariats

Granollers és la població que més ha incrementat el nombre d'assalariats en l'últim any. També s'han produït increments notables en poblacions com la Llagosta, Caldes, Lliçà d'Amunt, Llinars o Martorelles.

### Dos arrestats per robar

Els Mossos d'Esquadra de la comissaria de Granollers van detenir un home de 41 anys i una jove de 19 anys, tots dos veïns de Granollers, acusats de quatre robatoris amb intimidació, un d'ells en un farmàcia de Lliçà d'Amunt.

### El TBikes-AmuntCC, subcampió de la Copa Catalana Internacional de BTT

El conjunt TBikes-Amunt CC-Bh, de Lliçà d'Amunt, es va alçar amb el sucampionat a la classificació general final per equips de la Copa Catalana Internacional de BTT.

### La taxa de natalitat pateix la baixada més important en sis anys

La natalitat continua baixant a la comarca. Entre 2017 i 2018 es va produir la caiguda més gran de la taxa de natalitat des de 2013. A Lliçà d'Amunt s'ha passat de 137 naixements el 2013 a 116 el

2018.

### Lliçà d'Amunt és el tercer municipi amb més metres quadrats de supermercats de la comarca

Dins de la comarca, les obertures de dues grans superfícies que s'han produït a Lliçà d'Amunt han situat aquest municipi com el tercer amb més metres quadrats de supermercats i, clarament, com el que té més densitat, amb 571 metres quadrats per cada miler d'habitants. Lliçà d'Amunt té 13 establiments amb una superfície de 8.636 metres quadrats.

### Espinar, quart a l'ironman Hispaman després de perdre's

El triatleta lliçanenc Rafa Espinar va quedar quart a l'ironman Hispaman -3,8 km de natació, 180 km en bici i 42 km a peu-, després de perdre's al tram de bicicleta.

## Els clients de Bonpreu i Esclat donen 59.000€ a la Fundació Impulsa

Els supermercats Bonpreu i Esclat ofereixen a tots els clients que paguin amb targeta bancària la possibilitat d'arrodonir l'import final de la seva compra i fer una microdonació a una causa social. Durant el mes d'agost els clients de Bonpreu i Esclat van realitzar un total de 353.757 donacions que van fer possible recaptar 59.952,74€ per a la Fundació Impulsa. Aquest import es destinarà a promoure l'accessibilitat a la Formació Professional a alumnes amb dificultats socioeconòmiques de la Catalunya Central (Osona, Garrotxa i Berguedà), acompanyant-los en una formació humanista i transversal que els obre noves oportunitats professionals mitjançant un sistema de beques. Coincidint amb el dia internacional de l'Alzheimer, al setembre

les donacions van anar destinades a la Fundació ACE (Barcelona Alzheimer Treatment & Research Center), per col·laborar amb l'atenció a persones amb Alzheimer. Totes les donacions rebudes durant aquest mes ajudaran a formar a les persones que acaben de rebre el diagnòstic i donar-los les eines adients per començar a abordar la malaltia. Des de la posada en marxa de l'arrodoniment solidari el passat mes de febrer els clients de Bonpreu i Esclat ja han donat més de 420.000€ a través de les col·laboracions amb diferents entitats com el Casal dels Infants, la Fundació Oncolliga, l'Associació de Cardiopaties Congènites (aacic), Save the Children i la Fundació Catalana Síndrome de Down. Bon Preu ha llançat la iniciativa

solidària en col·laboració amb Worldcoo, que desenvolupa i implementa canals de recaptació solidària. A través de la pàgina web <https://bonpreu.worldcoo.com/ca/> es pot fer seguiment de l'estat dels projectes. Tanmateix, els clients reben un codi de donació que es facilita junt amb el tiquet de compra que els permet realitzar qualsevol consulta o gestió relacionada amb el donatiu. Actualment el Grup col·labora amb més de 140 entitats arreu del país fent donacions d'aliments. Més del 90% dels establiments Bonpreu i Esclat disposen d'acords per donar aliments a entitats com Càritas, Creu Roja, serveis socials d'ajuntaments o altres associacions amb l'objectiu de donar setmanalment producte sec i fresc.

## Farmàcies

**M. Codina (Lliçà d'Amunt):** de l'1 al 7 de novembre  
**R. Mas (Lliçà d'Amunt):** del 8 al 14 de novembre  
**M. Vela (Santa Eulàlia):** del 15 al 21 de novembre  
**P. Esplugas (Lliçà de Vall):** del 22 al 28 de novembre  
**J. Torras (Bigues):** del 29 de novembre al 5 de desembre

Per urgències després 22h: Viñamata (Granollers)

Farmàcies obertes dissabtes tarda i diumenges matí:  
 Codina, Sayós, Trullols i Pinín (Lliçà d'Amunt), Salayet (Sta. Eulàlia), Torras i Lozano (Bigues)

## Naixements a Lliçà d'Amunt

Els pares i les mares que vulguin fer saber el naixement del seu fill/a a través del butlletí, poden lliurar una fotografia del nadó, amb el nom i la data de naixement, durant la primera setmana del mes anterior a la publicació, a través del correu electrònic [comunicacio@llicamunt.cat](mailto:comunicacio@llicamunt.cat), per fax (938 414 175), per correu ordinari (c. d'Anselm Clavé, 73 - 08186 Lliçà d'Amunt) o personalment, a la regidoria de Comunicació de l'Ajuntament. També hauran de passar per l'Ajuntament a signar un full d'autorització per a la publicació d'imatges de menors.



27 i 29 de novembre, de 10 a 13h

## UTILITZA EL TEU SMARTPHONE EN LA RECERCA DE FEINA



Més informació:

93 841 58 12

[mcvt.seovt@mvaltenes.cat](mailto:mcv.t.seovt@mvaltenes.cat)

Amb el suport de: Diputació Barcelona



# Opinió

## Entitats i Bústia del lector

### Concert Coral de Festa Anyal a l'Aliança

Diumenge 10 de novembre a les 12 del migdia, amb el cor d'adults de l'escola de música Praeludium de Sabadell, la coral Xeremella de Corró d'Avall i la coral organitzadora: l'Aliança de Lliçà d'Amunt. En acabar compartirem un petit pisolabis.

**ENCARA NO T'HAS DECIDIT A CANTAR EN UNA CORAL?**

Recorda que el més important és tenir ganes de cantar i passar-ho bé. Durant l'assaig el temps sembla que es pari, estem atents i oblidem totes les preocupacions.

El repertori és variat i a l'abast



de tothom. Fem exercicis que milloren oïda, respiració i relaxació. Fem concerts i participem en festes del poble. Ens trobem cada divendres a la nit a l'Ateneu l'Aliança.

Anima't.  
Eugènia Herrera,  
(620740475)

**Coral l'Aliança de Lliçà d'Amunt**

### Castanyada a la Sagrera

Dissabte, 9 de novembre / A partir de 2/4 de 6 de la tarda  
Plaça de l'Església. Lliçà d'Amunt

Organitza: Amics de la Sagrera

### Més activitats

#### FESTIVAL GASTRONÒMIC

Dissabte 23 de novembre

Hora: 19h

Lloc: Ateneu L'Aliança

Organitza: Ateneu L'Aliança

#### ACTE DE CONSTITUCIÓ DEL CONSELL D'INFANTS

Divendres 29 de novembre

Lloc: sala d'actes de la Biblioteca

Ca l'Oliveres

Organitza: Ajuntament

#### ACTIVITATS DE L'ASSOCIACIÓ GENT GRAN LLIÇÀ D'AMUNT:

- Anem al teatre: "Nada es imposible" d'El Mago Pop (Antonio Díaz). Dissabte 23 de novembre.

Preu: 65€ socis i 75€, no socis.

Data límit per comprar entrades: 4 de novembre.

- Escola de sardanes: dimarts, de 17h a 18h

- Ball de gitanes: dimecres, de 19 a 21h

Per més informació: Associació Gent Gran Lliçà d'Amunt La Vall del Tenes

Organitza: Associació Gent Gran Lliçà d'Amunt La Vall del Tenes

#### EXPOSICIÓ: "UN DIA DE GOSOS A LES CARRERES"

Fins al 10 de desembre

Del fotògraf lliçanenc Màrius Gómez.

Lloc: EspaiGarum

#### PROGRAMA

17'00 h / Encesa del foc i inici de la torrada de castanyes

17'30 h / Taller de maquillatge

18'30 h / Conte: **La Castanyera gegantera**. Amb la participació de la Colla de Gegants de Lliçà d'Amunt.

20'30 h / **El despertar de les tenebres**. Espectacle de Batukada. *T'atreviràs a seguir el seu so?*

21'00 h / Actuació del grup **El Pony Pisador**. El Pony Pisador mescla música folk i tradicional d'arreu del món en un equilibri perfecte entre sentit de l'humor i virtuosisme. El seu directe és contagiós i desperta el bon humor i les ganes de participar del públic d'allà on va...

I, tot seguit, música per passar l'estona al costat del foc...

**Notes:** Durant tota la festa hi haurà servei de bar amb begudes i entrepans. La plaça de l'església romandrà tancada al trànsit i hi haurà espais vora el foc. A les 19'30 es farà la missa setmanal com cada dissabte. Es vendran castanyes i moscatell. I si voleu sopar, us recomanem els establiments del nostre barri:

Col·labora: Ajuntament de Lliçà d'Amunt

**KAN ROS Frankfurt "La Canya"**

**Vols rebre les últimes notícies de Lliçà d'Amunt?**  
Subscriu-te al nou butlletí electrònic!



## Difusos, fotollibre de Jaume Parera. Fes-lo realitat!



**DIFUSOS**  
un fotollibre de Jaume Parera  
editat a La Bibliogràfica  
Amb textos inèdits de Bernat Lladó,  
Óscar Guayabero i Gustavo Duch

L'epicentre del projecte es centra l'àrea que ocupa l'aglomeració d'urbanitzacions residencials més gran de la península ibèrica, que s'amaga darrere els boscos de la Vall del Tenes. **Difusos** presenta una visió particular del nostre entorn natural en contraposició a les zones urbanitzades i post-industrials.

Les imatges no parlen només d'un context local sinó de la degradació i especulació del paisatge a un nivell més ampli, i de costums globals, més enllà del detonant de l'esclat de la bombolla immobiliària al nostre país.

El llibre s'inicia amb una cartografia de localitzacions. Marques que connecten carreteres, carrers, camins, vorals, rieres, i boscos on habitualment circulem o passem sols o amb família. Aquestes derives han estat sempre un espai de llibertat, de diàleg, i d'autoconeixement.

En els darrers anys i a través de la càmera he redescobert que els espais de la meua infantesa han estat destruïts i abandonats. La masia on anàvem a comprar està tapiada, els camps d'esport han desaparegut i ja no circulen bicicletes pels carrers a causa del poder de les pantalles.

És aquest el paisatge que volem heretar? Els autors dels textos, Óscar Guayabero, Bernat Lladó i Gustavo Duch, ens situen sobre aquesta pista i l'analitzen des de perspectives diverses i complementàries.

Aquest projecte retrata un subjecte que apareix tan en l'ús que fa dels objectes com en el rastre que deixa la memòria dels seus espais habitats. La fotografia té la capacitat de convertir aquests rastres i residus en petits tresors.



instagram: @jpareracassals  
#verkamidifusos

### Característiques del llibre

Mida: 23,5 x 16,5 cm  
104 pàgines  
Fotografies de Jaume Parera  
Textos de Francesco Careri, Óscar Guayabero,  
Bernat Lladó i Gustavo Duch.  
Disseny i producció: La Bibliogràfica

### Calendari previst

Campanya de micromecenatge oberta a Verkami del 3 d'octubre (18h) fins el 12 de novembre (18h)  
<http://vkm.is/difusos>

### Qui sóc?

El meu nom és Jaume Parera i em defineixo com a un artista visual i educador amb una gran passió i dedicació per la fotografia. Aquesta disciplina m'ajuda a conèixer millor el meu entorn i em dona la possibilitat d'apropar-me a les persones i al territori que m'ha vist créixer.  
M'interessa la fotografia com a mitjà d'expressió capaç d'interpretar la realitat i crear una nova mirada particular i singular.

### Els col.laboradors

La Bibliogràfica  
[www.labibliografica.cat](http://www.labibliografica.cat)

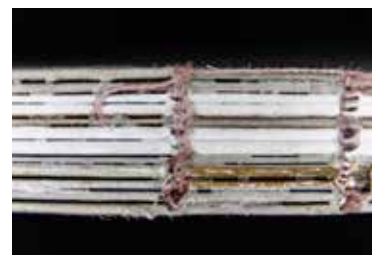
Óscar Guayabero  
[www.guayabero.net](http://www.guayabero.net)

Bernat Lladó  
geograf

Gustavo Duch  
[www.soberaniaalimentaria.info](http://www.soberaniaalimentaria.info)  
[www.gustavoduch.wordpress.com](http://www.gustavoduch.wordpress.com)



### Jaume Parera



Ja està en marxa la campanya de micromecenatge del fotollibre *Difusos*, un llibre que parla de la Vall del Tenes. El compte enrere comença des d'ara mateix fins el 12 de novembre.

Pots ajudar-nos a fer possible la seva publicació adquirint el llibre en la seva campanya de pre-venda estalviant-te el 15% del seu preu de venda final (<https://www.verkami.com/projects/23564-difusos>).

Tots els llibres seran signats, numerats i dedicats a cada mecenes individualment. Em farà molta il·lusió veure el teu nom als crèdits del llibre. Gràcies per la teva complicitat!

Entre tots i totes ho aconseguirem!

[www.jaumeperera.com](http://www.jaumeperera.com)



## Ainoa Astorga triomfa a Catalunya

La karateka Iliçanenca Ainoa Astorga Merino, del club de karate Nokachi de les Franqueses del Vallès i alumna de l'IES Vall del Tenes de Santa Eulàlia de Ronçana, ha participat en el Campionat de Catalunya de karate 2019 celebrat a Sant Celoni el passat dia 6 d'octubre obtenint doblat de medalles. Es va proclamar campiona de

kata i de kumite on va guanyar la medalla d'or en modalitat de kumite (combat) i de kata (forma) a la categoria Junio, que li va donar accés directe a participar en el Campionat d'Espanya dels dies 23 i 24 a Talavera de la Reina (Toledo). Felicitats Ainoa!!! El treball dona la seva recompensa i moltes gràcies als seus senseis

Montse Marín i Agustí Núñez.

### María Asunción Merino



## María Martínez Gutiérrez, medalla d'Argent i Bronze al Campionat d'Espanya de Ponis 2019 de Doma Clàssica

L'amazona Iliçanenca Maria Martínez Gutiérrez –amazona del Club Hípic Equestrian Barranco de Dosrius- muntant a Painted Black, ha assolit, sota la direcció de la seva entrenadora Laia Barranco Font, la medalla de Bronze individual i Argent per equips en el Campionat d'Espanya de ponys de Doma Clàssica en la categoria de Ponis C, disputat a finals del mes de juny a Segòvia. D'altra banda en el Campionat de Catalunya de doma clàssica de menors disputat a Sant Esteve de Palautordera, també va assolir la medalla de bronze en la categoria infantil. La darrera cita de la nostra amazona amb la competició va ser al Campionat d'Espanya de doma clàssica de menors a les instal·lacions del Centre Equestre de Castilla i Lleó en la categoria infantil. Després

de realitzar unes magnífiques proves prèvies classificatòries que li van permetre passar a la final, una petita lesió de la seva pony Contina a la pista d'escalfament cinc minuts abans de sortir a fer la seva prova a la final, va fer que es prengués la decisió de no sortir a disputar-la.

L'èxit d'enguany de la nostra amazona, no hagués estat possible sense l'excel·lent tasca i dedicació duta a terme per tot l'equip tècnic del Club Hípic Equestrian Barranco, i en especial de la seva entrenadora Laia Barranco Font, fet que fa que la propera temporada la Maria Martínez Gutiérrez continuï dins del Pla de Tecnificació Esportiva de Doma Clàssica de la Federació Espanyola d'Hípica.

### Carlos Martínez Lizama



Aquests escrits s'han de lliurar, durant la primera setmana del mes anterior a la publicació, a través del correu electrònic [comunicacio@llicamunt.cat](mailto:comunicacio@llicamunt.cat), a la regidoria de Comunicació de l'Ajuntament. Han de tenir una extensió màxima d'uns 800 caràcters amb tipografia Arial i cos 12. El butlletí no comparteix necessàriament el contingut de les opinions signades.

### Lliçà d'Amunt seu d'entrenaments del Campionat Comarcal de Futbol Sala

El pròxim 17 de Novembre, per primer cop, es celebrarà en el nostre Pavelló d'Esports de Lliçà d'Amunt un entrenament classificatori per als Campionats Comarcals de les Seleccions Base de Futbol Sala.

La Lliga Catalana de Futbol Sala de la Federació Catalana de Futbol és la creadora i impulsora d'aquests Campionats Comarcals, que aquest 2019 celebraran la 9a edició, on participaran una àmplia representació de jugadors i jugadores de base de tota Catalunya.

És un dels esdeveniments més esperats de la temporada, un projecte que es va iniciar ara fa 9 anys i que ha anat creixent progressivament i consolidant-se com la gran festa del futbol català que és avui.

Unes seleccions que es confeccionen a partir de cinc sessions preparatòries prèvies, entre entrenaments i partits amistosos, i que en la darrera edició, l'any 2018, hi van participar un total de 1.460 jugadors, 264 jugadores, tots ells repartits en sis categories participants.

Pel que fa a clubs, hi van estar representats 193 clubs masculins i 83 clubs femenins.

El primer cap de setmana de

desembre a la Ciutat Esportiva de Blanes, seu dels Campionats Comarcals de Futbol Sala, es disputaran les Fases de Grups i la Fase Final. Posteriorment es procedirà a fer l'acta de cloenda amb la pertinent entrega de premis a les quatre millors seleccions de cada categoria.

Des de el Futbol Sala Vall del Tenes treballem diàriament perquè Lliçà d'Amunt torni a ser un referent dins d'aquest esport. Ens sentim molt orgullosos d'aquesta oportunitat que ens brinda la Federació Catalana de Futbol, permetent que siguem seu d'un dels seus entrenaments comarcals. Aquest fet permet donar-nos visibilitat dins de la nostra Federació, davant de la resta de Clubs i, el que és més important, per nosaltres, dins del nostre municipi.

Apostem per un esport d'equip en el qual tots els nens i adolescents poden participar, ja que proporciona diversió, aprenentatge i desenvolupa un comportament cooperatiu i de respecte amb la resta de companys. I brinda la possibilitat de desenvolupar habilitats motores, proporcionant agilitat mental en la presa de decisió, ja que al ser un joc molt més ràpid

t'obliga a improvisar.

El Futbol Sala implica un gran treball de grup, on el més important és coordinar-se amb els companys aprofitant les habilitats individuals de cada jugador. Aquest any és el 25è Aniversari del Futbol Sala Vall del Tenes, un projecte que es va iniciar l'any 1994 amb un grup de pares molt il·lusionats, tenint un primer equip en divisió de plata. Volem tornar a aquells meravellosos anys de glòria dels nostres jugadors, volem tornar a omplir les grades del nostre pavelló de gom a gom, amb aficionats gaudint del bon futbol, volem portar el nom de Lliçà d'Amunt al capdamunt d'aquest esport.

Per tot això, ens obrim als nous temps i obrim les nostres portes a totes aquelles nenes, joves i dones que gaudeixen practicant el nostre esport.

Aquesta temporada tenim a l'Alba i la Paula federades a la categoria d'infantil, més l'equip aleví format per Carla, Desirée, Emma, Irene, Maria i Naira que aquest any treballaran de valent preparant-se per a l'any vinent federar-se. I molt de prop, tenim a les petites Lidia, Lucia i Noa, que volen seguir els passos



d'aquest grup de valentes guanyant-se el respecte de tots a la pista.

Si vols formar part dels nostres equips, masculins i femenins, no ho dubtis i vine a provar-ho

les tardes dels dimarts i dijous al Pavelló d'Esports de Lliçà d'Amunt.

T'hi esperem!!!!

**Futbol Sala Vall del Tenes**

**PSICOLOGIA**  
**PSICOPEDAGOGIA**  
**LLENGUATGE**  
**MEDIACIÓ FAMILIAR**  
**ASSESSORAMENT FAMILIAR I ESCOLAR**

**REFORÇ DE PRIMÀRIA, ESO, BATXILLERAT, PROVES D'ACCÉS, FORMACIÓ D'ADULTS.**

**INFORMA'T sobre...**  
**HABILITATS SOCIALS**  
**BIOLOGIA PER A SELE I ACCÉS A CICLES**  
**CURS EN MANIPULACIÓ D'ALIMENTS**

**ACADÈMIA INFORMA'T**

Telèfon 938 414 612, [info@academiainformat.cat](mailto:info@academiainformat.cat) - [www.academiainformat.cat](http://www.academiainformat.cat) -  
c/ La Sagrera, 24, Lliçà d'Amunt.

# Telèfons

Servei Apropa'm  
666 560 593  
Biblioteca Ca l'Oliveres  
938 607 116  
CAP La Cruïlla  
938 415 250  
CAP Paludàries  
938 640 090  
Casal de la Gent Gran  
938 416 155  
Casal de la Gent Gran de Paludàries  
936 837 954  
Escola Miquel Martí i Pol  
938 607 505  
Escola Els Picots (antiga Països Catalans)  
938 415 605  
Escola Els Picots (antiga Sant Baldiri)  
938 414 652  
Escola Rosa Oriol i Anguera  
938 435 725  
Centre Cívic Ca l'Artigues  
938 607 350  
Centre Cívic Paludàries  
938 646 010  
Correus i Telègrafs  
938 419 087  
Deixalleria  
938 415 871  
Deixalleria de Paludàries  
938 639 951  
Escola Bressol Municipal Nova Espurna  
938 415 331  
Escola Bressol Municipal Paludàries  
938 645 954  
Escola de Música La Vall del Tenes  
938 414 886  
Escola de Persones Adultes de la Vall del Tenes  
93 841 63 43  
Espai Jove El Galliner  
938 607 227  
Esplai  
938 415 695  
Farmàcia Esplugas  
938 439 121  
Farmàcia M. Codina  
938 415 587  
Farmàcia Mas  
938 414 778  
Farmàcia Portabella  
938 439 301  
Farmàcia Trullols  
938 435 165  
Farmàcia M. Sayós  
938 416 105  
Farmàcia D. Pinín  
934 568 409  
INS Lliçà  
938 416 625  
INS Hipàtia d'Alexandria  
938 416 216  
Jutjat de Pau  
938 607 216  
Local Social Ca l'Artigues  
938 607 064  
Local Social Can Costa  
938 415 563  
Local Social Ca l'Esteper  
938 416 710  
Local Social Can Farell  
938 435 256  
Local Social Mas Bo i Can Lledó  
938 417 629  
Local Social Can Salgot  
938 417 770  
Local Social Can Xicota  
938 414 429  
Local Social Can Rovira Nou  
930 234 409  
Oficina Municipal d'Informació al Consumidor  
938 415 225  
Organisme de Gestió Tributària  
934 729 138  
Parròquia  
938 415 054  
Pavelló Municipal d'Esports  
938 607 025  
Policia Local  
938 607 080  
Protecció Civil  
938 416 541  
Recollida de trastam a domicili  
938 415 225  
Registre Civil  
938 607 214  
Servei d'Informació sobre Drogues  
649 630 134  
Servei d'Ocupació de la Vall del Tenes  
938 415 812  
SOREA (avaries)  
900 304 070  
Taxi Pujol  
620 990 790

# Lliçà d'Amunt

## un poble per viure

### agenda

## Biblioteca Ca l'Oliveres

**"De l'hort a la biblioteca".**  
**EXPOSICIÓ: "EINES I ESTRIS DEL CAMP. DEL CEP AL PORRÓ"**

**Fins al 30 de novembre**

Amb la col·laboració del Grup L'Abans i les famílies de Can Font i de Joan Pou de Can Gèpet.

Horari: en horari de biblioteca.

**EXPOSICIÓ: "CAIXES NIU"**

**Del 4 al 28 de novembre**

24a Setmana de la Ciència.

Algunes espècies d'ocells, especialment els insectívors, fan el niu en cavitats. Amb les caixes niu els facilitem un espai per criar i ells ens ajuden a controlar les poblacions d'insectes. Exposició produïda pel GOT (Grup Ornitològic de la Vall del Tenes).

Presentació de l'exposició a càrrec de Lluís Gascón del GOT: dijous 7 de novembre a les 19h

**CLUB DE LECTURA "DEIXA'M LLEGIR!"**

**Dijous 7 de novembre** Hora: 18h

*Sweet Sixteen* d'Annalise Heurtier.

A càrrec de Joana Moreno i Laura Bartuilli. Si tens entre 12 i 17 anys, t'agrada llegir i vols passar una bona estona, informa't a la biblioteca. Cada primer dijous de mes.

**L'HORA DEL VERMUT A CA L'OLIVERES: "CUINA I CIÈNCIA"**

**Dissabte 9 de novembre**

Hora: 12h

24a Setmana de la Ciència.

Taller d'esferificacions i experiència amb gelatines. A càrrec del professor d'Axel Bidon-Chanal Badia.

Inscripcions: Cal inscripció prèvia a partir del 14 d'octubre. Places limitades.

**BIBLIOLAB: "CREA UN INVENT DE LEONARDO AMB LEGO WEDO"**

**Dilluns 11 de novembre**

Horari: de 17.30h a 19.30h

24a Setmana de la Ciència. Any Leonardo da Vinci.

Aquest 2019 fa 500 anys de la mort de Leonardo da Vinci, un gran inventor, creador de màquines i artista del Renaixement. Per això, li volem fer un tribut amb aquest taller, on l'objectiu serà crear una de les seves màquines. Adreçat a nens i nenes de 7 a 9 anys. Inscripcions: Cal inscripció prèvia a partir del 4 de novembre. Places limitades.

**"TOCA-TOCA: EL MÓN DELS INSECTES"**

**Dimarts 12 de novembre**

Horari: de 17.30h a 18.30h i de 19h a 20h

24a Setmana de la Ciència.

Observem el vol dels ocells tal com va fer Leonardo da Vinci? En aquest taller començarem per dibuixar com són les ales i la cua dels ocells al vol i, a partir d'aquest model, construirem una reproducció a escala de la màquina voladora de da Vinci ( amb fusta, roba, filferro fils...) que podrem penjar del sostre de l'habitació. Tot experimentant, podrem comprendre la genialitat d'aquest artista del renaixement. Adreçat a nens i nenes a partir de 7 anys. Inscripcions: Cal inscripció prèvia a partir del 4 de novembre.

**BIBLIOLAB: "A VISTA D'OCELL. LA MÀQUINA VOLADORA DE LEONARDO"**

**Dimecres 13 de novembre**

Horari: de 17.30h a 19.30h

24a Setmana de la Ciència. Any Leonardo da Vinci.

Aquest 2019 fa 500 anys de la mort de Leonardo da Vinci, un gran inventor, creador de màquines i artista del Renaixement. Per això, li volem fer un tribut amb aquest taller, on l'objectiu serà crear una de les seves màquines. Adreçat a nens i nenes de 7 a 9 anys. Inscripcions: Cal inscripció prèvia a partir del 4 de novembre. Places limitades.

**CLUB DE LECTURA "LLEGIR EL TEATRE"**

**Dijous 14 de novembre**

Hora: 18h

*La Rambla de les floristes* de

Josep M. de Sagarra. A càrrec d'Agnès Navarro.

**CLUB DE LECTURA PER ADULTS**

**Dimarts 19 de novembre**

Hora: 18h

*Gent del meu exili* de Teresa Pàmies. A càrrec de Lola Tresserras.

**XERRADA: "DOMÒTICA... LA TEVA CASA CONNECTADA"**

**Dijous 21 de novembre**

Hora: 19h

Es parlarà de la seguretat a casa a través de la domòtica.

Amb la col·laboració de la botiga Leroy Merlin de Lliçà d'Amunt.

Inscripcions: Cal inscripció prèvia a partir del 4 de novembre. Places limitades.

Part pràctica a la botiga Leroy Merlin de Lliçà d'Amunt on es mostraran els diferents productes relacionats amb la domòtica: dissabte 23 de novembre

**NIU DE PARAULES: "QUIN BERENAR MÉS ANIMAL"**

**Dissabte 23 de novembre**

Hora: 11h

Sessió de contes on descobrirem de què té gust la lluna, buscarem el berenar que ha perdut l'esquirol i ajudarem a la rata a buscar. A càrrec d'Assumpta Mercader. Adreçat a famílies amb infants fins als 3 anys d'edat.

Inscripcions: Inscripció prèvia a partir del 4 de novembre. Places limitades.

**XERRADA: "ALIMENTACIÓ: OBESITAT I DIABETIS"**

**Dimarts 26 de novembre**

Hora: 19h

Parlarem d'alimentació saludable, i com l'obesitat pot portar problemes greus de salut, i de la restricció calòrica relacionada amb el procés d'envelliment. En definitiva, ens adonarem que és millor una dieta equilibrada per mantenir millor el nostre organisme. A càrrec de Maria Soley, doctora en Biologia.

## Espai Jove El Galliner

**NIT DEL TERROR**

**Dissabte 9 de novembre**

Un any més, Lliçà d'Amunt viurà una de les nits més terrorífiques. Estarem a l'Espai Municipal de Can Malé, t'atreviràs a venir? Més informació a [www.espaijovegalliner.cat](http://www.espaijovegalliner.cat) o [www.tricric.cat](http://www.tricric.cat).

**TARDA DE JOCS DE TAULA**

**Dimarts 12 de novembre**

Si vols passar una estona divertida, vine al Galliner a jugar amb els jocs de taula que tenim.

**SORTIDA A PORT AVENTURA!**

**Dissabte 16 de novembre**

La Regidoria de Joventut organitza la primera sortida jove a Port Aventura Halloween. Els i les joves de 14 a 17 anys podran gaudir d'un terrorífic dia al parc d'atraccions per un preu molt econòmic. Més informació a [www.espaijovegalliner.cat](http://www.espaijovegalliner.cat).

**CUINA JOVE**

**Dimecres 20 de novembre**

Un cop al mes realitzem tallers de cuina amb receptes fàcils i

ràpides. Prepara el davantal i treu el "chef" que portes dins!

**TARDES CREATIVES**

**Dimarts 26 de novembre**

Vols crear la teva pròpia bijuteria? Deixa volar la imaginació creant anells, polseres, arracades... En el taller de bijuteria creativa serà possible tot això i més!

**DIVENDRES DE CINEMA JOVE**

**Divendres 29 de novembre**

L'últim divendres de cada mes fem sessió de cinema a l'Espai Jove El Galliner. Vosaltres trieu la pel·lícula i nosaltres posem les crispets!

\* Tots els tallers són gratuïts, però cal inscripció prèvia. Pots inscriure't al web [espaijovegalliner.cat](http://espaijovegalliner.cat), trucant al 93 860 70 01 o enviant un WhatsApp al 673 930 937.

\* Espai Jove El Galliner: Obert totes les tardes de dilluns a divendres de 16h a 20h a l'edifici de la Biblioteca Ca l'Oliveres.