

# informà't

Número 131

JUNY 2019  
Periodicitat mensual  
Publicació gratuïta



## sumari

Subvencions per al pagament del lloguer per a l'any 2019

Pàg.\_4



Celebració del Dia de l'orgull LGTBI+ a Lliçà d'Amunt

Pàg.\_5



Prevençió per al control del mosquit tigre

Pàg.\_6



Revetlla de Sant Joan

23 de juny  2019



Pàg.\_3



### Piscina buida ? Parcela bruta?



[www.TransportsPou.com](http://www.TransportsPou.com)

93 841 68 91

Segueix-nos a



[info@TransportsPou.com](mailto:info@TransportsPou.com)

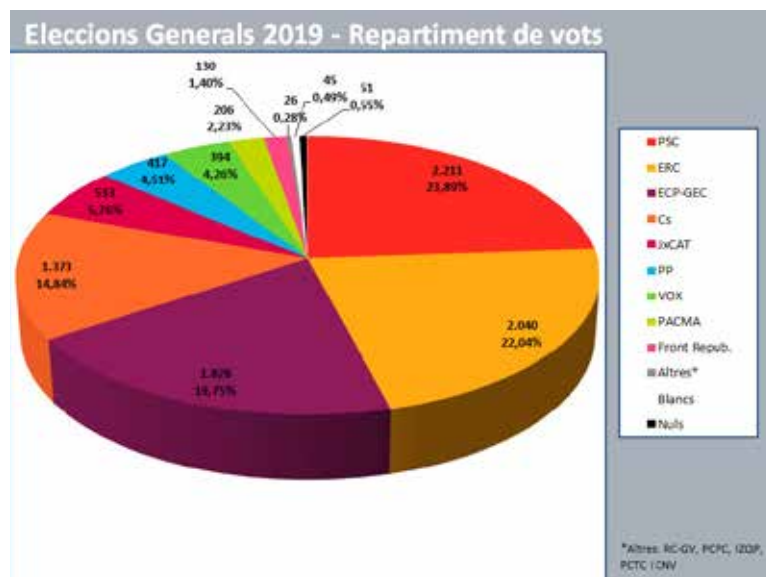
**TRANSPORTS i SERVEIS  
POU PADRÓS**

# eleccions

## Resultat de les Eleccions Generals

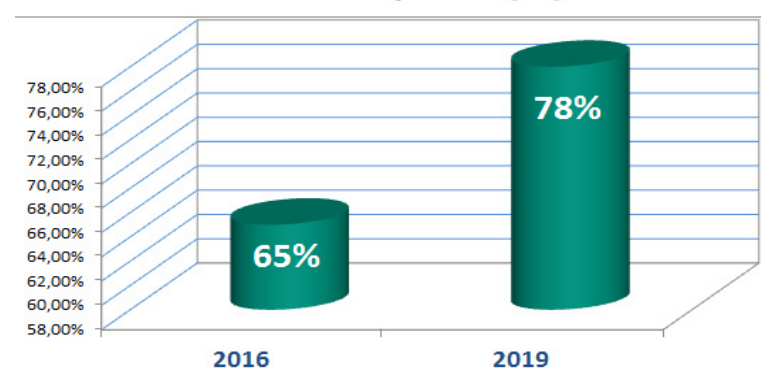
El 78% de l'electorat lliçanenc, 9.254 electors d'un cens de 11.900, va anar a les urnes el passat 28 d'abril, en les darreres Eleccions Generals. La participació va superar en 13 punts als darrers comicis generals de 26 de juny de 2016.

El PSC va ser la força més votada a Lliçà d'Amunt, va obtenir 2.211 vots, que representen un 24% del total de vots. La segona força més votada va ser ERC amb 2.040 i un 22% dels vots. En tercera posició es va situar ECP-GEC amb 1.828 vots (20%). Cs va ocupar la quarta posició amb 1.373 vots (15%), seguits de JxCAT amb 533 vots (6%) i PP que va obtenir 417 vots (5%). En setena posició es va situar Vox amb 394 vots, un 4% del total. Pel que fa a la resta de candidatures (PACMA, Front Republicà, RC-GV,

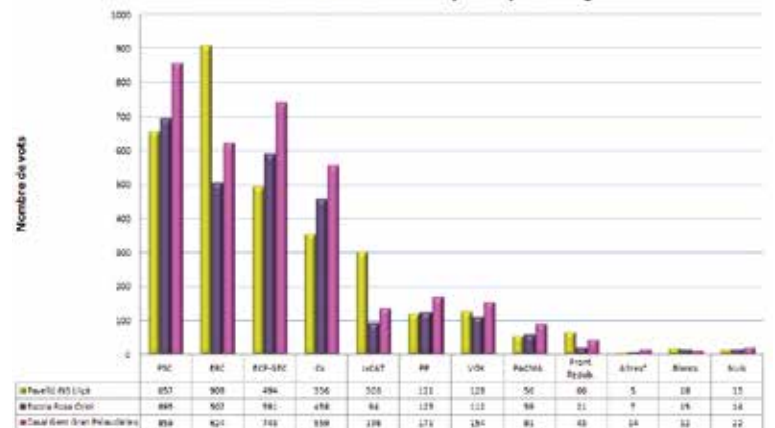


PCPC, IZQP, PCTC i CNV), la suma de vots va representar un 4% del total (362). Del total de vots emesos, 45 van ser en blanc i 51 nuls. Els gràfics mostren els resultats obtinguts en aquestes Eleccions Generals i una comparativa, en termes de participació, amb les Eleccions Generals del 2016.

### Eleccions generals 2019-2016 - Participació (%)



### Eleccions Generals 2019 - Vots dels partits per col·legis



# Lliçà d'Amunt

## un poble per viure

# Benvinguts!

www.llicamunt.cat

# notícies de l'Ajuntament

## Revetlla de Sant Joan popular

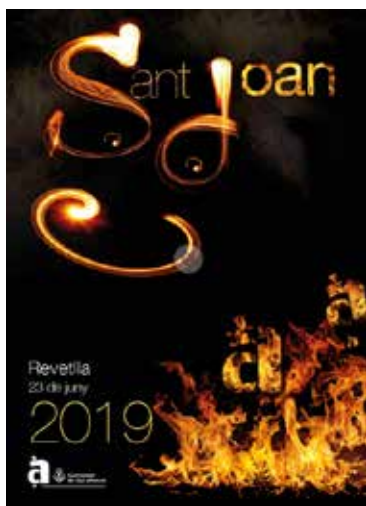
La nit del diumenge 23 de juny tornarà a haver-hi Revetlla de Sant Joan popular.

Després de molts anys, l'Ajuntament recupera la Revetlla de Sant Joan en col·laboració amb diferents entitats del municipi. Aquesta revetlla popular tindrà lloc en dos espais i ambients diferents, per tal de donar cabuda a tothom qui en vulgui gaudir, joves i grans.

El primer espai serà el pati de l'IES Lliçà, on se celebrarà un sopar popular amb la col·laboració de l'Associació de Gent Gran de Lliçà d'Amunt. El menú consistirà en una amanida marinera, pollastre farcit i coca de Sant Joan, amb vi, aigua i cava. El preu serà de 12€. També es disposarà d'un menú infantil que consistirà en una amanida de pasta i pollastre, que tindrà un preu de 6€. Abans de sopar, a les 21.30h, arribarà a Lliçà d'Amunt la Flama del Canigó per encendre la gran foguera que hi haurà preparada i que acompanyarà la vetllada. Des-

prés de sopar i fins a la matinalda, hi haurà ball en directe amb l'Orquestra Mediterrània. Qui no vulgui venir a sopar podrà venir gratuïtament al ball, un cop finalitzat el sopar a les 23.30h; igualment, podrà assistir a l'encesa de la Foguera de Sant Joan.

El segon espai serà a la Piscina municipal, que es convertirà en una discoteca a l'aire lliure a partir de les 00h. L'accés serà gratuït per a tothom i hi trobarem dj's amb música dels anys 80 i 90, i actual. Hi haurà servei de bar i qui vulgui es podrà banyar a la piscina fins a les 02h. La compra de tiquets per assistir al sopar es podrà fer a partir del dilluns 3 de juny i fins el dilluns 17 de juny, a l'OAC de l'Ajuntament i al Casal de la Gent Gran del centre. És molt important que a l'hora de comprar els tiquets es facilitin els noms i cognoms de tots els assistents



al sopar per poder organitzar de forma correcta la distribució de les taules. Les taules seran de 6 comensals. En cas de no omplir la taula s'haurà de compartir amb altres assistents. En el mateix moment de la compra s'haurà d'informar d'al·lèrgies o intoleràncies alimentàries.

Per construir la Foguera de Sant Joan es demana la col·laboració de la ciutadania per tal que aportï fusta per cremar.

## Foguera de Sant Joan

Aporta'ns material per fer la foguera, fins el 19 de juny. Condicions de la fusta aportada per cremar a la foguera:

Per tal que la foguera no emeti gasos contaminants, la fusta ha de ser neta i sense cap tractament:

### **Es pot portar:**

- Caixes de fusta
- Palets
- Troncs i branques gruixudes

### **No es pot portar:**

- Aglomerat
- Mobles
- Fusta amb vernís o pintura
- Restes vegetals verdes

### **Llocs habilitats per portar la fusta:**

#### **A) Deixalleria de Paludàries, en l'horari d'obertura:**

Hivern: 1 setembre-14 juny

Dimarts a divendres: 9 -13'15 h i 16-17.45 h;

Dissabte: 9:00-13.15 h; Diumenge: 9 -13.15 h

Estiu: 15 juny-31 d'agost

Dimarts a divendres: 10-13.15 h i 16-18.45 h; Dissabte: 9-13.15 h; Diumenge: 9 - 13:15 h

#### **B) Espai Creix (Parc de Can Godanya,**

c. de la Fàbrica, s/n), en horari d'obertura:

De dilluns a divendres: de 16h a 20h

## GESTIONS IMMOBILIÀRIES LLIÇÀ

Anselm Clavé, 74 B (davant de l'Ajuntament) Lliçà d'Amunt - 08186

**PROPIETARIS: TENIM CLIENTS PER COMPRAR O LLOGAR LA SEVA VIVENDA ¡CONSULTINS!**

**93 841 41 07 / 639 77 07 03**

Compra – Venda d'immobles

Lloguers

Taxacions

Legalitzacions

[info@gestionsimmobiliaries.cat](mailto:info@gestionsimmobiliaries.cat)

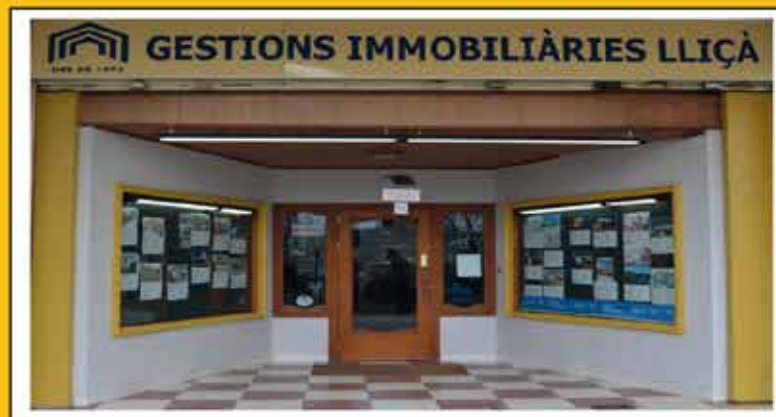
Tramitacions d'hipoteques

Cèdules d'habitabilitat

Certificats d'eficiència energètica

Assessorament immobiliari

AL VOSTRE SERVEI DES DE L'ANY 1992



**LE REGALAMOS UN FIN DE SEMANA EN TOSSA DE MAR** despues de haber firmado la escritura de venta ante notario.



[www.llicamunt.cat](http://www.llicamunt.cat): A través de la web municipal podeu ampliar les informacions i consultar les activitats d'agenda. També s'hi pot consultar l'hemeroteca del butlletí i la informació sobre la reserva de publicitat.



# notícies de l'Ajuntament

## Subvencions per al pagament del lloguer per a l'any 2019



La Generalitat de Catalunya, a través de l'Agència de l'Habitatge de Catalunya, ha obert la convocatòria per a la concessió, en règim de concurrència competitiva, de les subvencions per al pagament del lloguer per a l'any 2019.

L'import de l'ajut correspon al 40% del preu del lloguer mensual i pot arribar fins a 200 euros al mes, amb un total de 2.400 euros anuals. Són ajuts a fons perdut per fer front al pagament del lloguer de les unitats de convivència que tinguin ingressos baixos o moderats, a qui el cost de l'habitatge pot situar en risc d'exclusió social residencial.

El termini de presentació de sol·licituds finalitza el 7 de juny. Les sol·licituds es poden tramitar a través del Punt d'Informació d'Habitatge Municipal: primer pis del número 8 del carrer de Rafael Casanova. Horari d'atenció: els dilluns de 10h a 14h i de 16h a 19h. Cal demanar cita prèvia trucant al telèfon 93 860 72 20.

Per poder obtenir la condició de beneficiàries de les subvencions, les persones físiques majors d'edat que sol·licitin la subvenció han de complir els requisits i les condicions que s'indiquen a continuació, i formular les declaracions responsables corresponents:

a) Tenir la residència legal a Catalunya.  
b) Tenir uns ingressos anuals de la unitat de convivència iguals o superiors a 0,6 vegades l'IRSC, i que no superin els límits establerts a la base 5, excepte en els supòsits de víctimes de terrorisme. No obstant l'anterior, quan

l'import anual del lloguer sigui inferior a 0,6 vegades l'IRSC indicat, els ingressos mínims exigibles seran el equivalents a l'import del lloguer.

c) Ser titular, en qualitat d'arrendatària, del contracte de lloguer de l'habitatge objecte de la subvenció que constitueix el seu domicili habitual i permanent i estar-hi empadronada. El contracte de lloguer ha d'estar formalitzat a l'empara de la Llei 29/1994, de 24 de novembre, d'arrendaments urbans.

d) No pagar un lloguer mensual per l'habitatge superior als imports establerts a les convocatòries corresponents.

e) Tenir domiciliat el cobrament de la subvenció en una entitat financera.

f) Estar al corrent de pagament de les rendes de lloguer en el moment de presentar la sol·licitud.

g) Pagar el lloguer de l'habitatge, com a mínim a partir del mes següent a la data de presentació de la sol·licitud, per mitjà de transferència bancària, rebut domiciliat, ingrés en compte o rebut emès per la persona administradora de la finca, on constin els següents conceptes: la identificació de la persona pagadora, la identificació de la persona beneficiària del pagament i la mensualitat corresponent.

h) No estar sotmès a cap dels supòsits de prohibició per ser persona beneficiària de subvencions de conformitat amb l'article 13 de la Llei 38/2003, de 17 de novembre, i no haver estat objecte d'un procediment de revocació d'algun dels ajuts establerts pel Reial decret 106/2018, de 9 de març, o per l'anterior Pla estatal d'habitatge, per incompliment o causa imputable a la persona sol·licitant.

i) Complir les obligacions tributàries amb l'Estat i la Genera-

litat de Catalunya i les obligacions amb la Seguretat Social. Cal destacar que respecte a la convocatòria de l'any 2018 s'han introduït les novetats següents:

- Ingressos computables: declaracions IRPF exercici 2017. Excepcionalment en el supòsit que la persona sol·licitant o algun membre de la unitat de convivència hagi tingut durant l'any de la convocatòria un canvi significatiu s'admetran els ingressos de l'any 2019 de la unitat de convivència, en cap cas s'accepten ingressos no declarats.

- L'import mensual del lloguer a la demarcació de Barcelona no pot superar els 750€ (inclosos imports de renda, els endarreriments de la renda, els imports corresponents a la repercussió de les obres de millora, l'import de béns immobles-IBI, i la taxa pel servei de recollida d'escombraries). Excepcionalment l'import pot arribar a 900€/mensuals, només per a casos de famílies nombroses corresponentment acreditades.

A tenir en compte respecte a la documentació requerida:

- Ha d'aportar tots els rebuts de lloguer pagats en el moment de presentar la sol·licitud, i en el rebut ha de constar qui paga, qui cobra, l'import del lloguer, el concepte i la data.

- La sol·licitud, el full de transferència bancària i la declaració responsable, si escau, s'han de formalitzar correctament, han d'anar datats i signats per la persona sol·licitant, i/o l'entitat creditora.

- Si l'usuari/ària s'ha oposat a la consulta telemàtica caldrà que porti tota la documentació requerida i enumerada en la sol·licitud.

Trobareu la documentació necessària per fer el tràmit al web municipal: [www.llicamunt.cat](http://www.llicamunt.cat).

## Ajuts de menjador escolar



El Consell Comarcal del Vallès Oriental assumeix la competència delegada de la gestió dels ajuts de menjador que es puguin establir, dins les disponibilitats pressupostàries del Departament d'Educació de la Generalitat de Catalunya, per a cada curs escolar. Poden ser beneficiaris els alumnes matriculats en un centre educatiu del Vallès Oriental sostingut amb fons públics de Catalunya, en qualsevol dels cursos de segon cicle d'educació infantil i d'ensenyaments obligatoris, durant el curs corresponent a la convocatòria, sempre i quan no els pertoqui la gratuïtat del servei i compleixin els requisits establerts.

Per al curs escolar 2019-2020, el termini de presentació de sol·licituds per als ajuts de menjador acaba el 5 de juny. Poden sol·licitar els ajuts de menjador els pares, les mares, els tutors legals o les persones encarregades temporalment o definitivament de la guarda dels beneficiaris.

La sol·licitud es presenta a l'ajuntament on resideixi la persona beneficiària en el model normalitzat, degudament signada, omplerta i amb la documentació que acredita

les circumstàncies que s'al·leguen. Per lliurar i registrar la sol·licitud cal demanar cita prèvia a la regidoria d'Acció Social.

La sol·licitud també es pot presentar en qualsevol de les maneres que preveu l'article 16.4 de la Llei 39/2015, d'1 d'octubre, del procediment administratiu comú de les administracions públiques.

La documentació relacionada amb aquestes bases està disponible en el web del Consell Comarcal a l'adreça: [www.vallesoriental.cat](http://www.vallesoriental.cat).

A les sol·licituds s'ha d'adjuntar la documentació obligatòria i, si és el cas, la documentació complementària.

Un cop presentades les sol·licituds juntament amb la documentació annexa, l'ajuntament les revisarà. Si n'hi ha alguna que no reuneix els requisits que estableixen les bases, l'ajuntament requerirà a la persona interessada en la forma permesa a la llei, perquè en un termini de 10 dies hàbils esmeni el defecte o adjunti els documents preceptius, amb la indicació que, si no ho fa, es considerarà que desisteix de la seva petició, prèvia resolució de la Comissió de Govern del Consell Comarcal, d'acord amb el que disposa l'article 68 de la Llei 39/2015, d'1 d'octubre, del procediment administratiu comú de les administracions públiques o normativa que la substitueixi.

### Avís

A partir de l'1 juliol, l'**Oficina d'Atenció al Ciutadà (OAC) deixarà de cobrar en efectiu.**

Tots els pagaments que es facin a l'OAC hauran de ser amb targeta, ingrés en compte o bé transferència bancària.

Això s'ha de tenir en compte a l'hora de comprar qualsevol targeta de bus, així com per sol·licitar qualsevol tràmit administratiu que comporti pagar una taxa.

# notícies de l'Ajuntament

## La Diputació atorga ajuts per a 14 arranjaments d'habitatges a gent gran

Un 80% del cost de les obres serà assumit per la Diputació i l'Ajuntament n'assumirà el 20% restant.

L'Ajuntament s'ha tornat a adherir al programa d'Arranjament d'habitatges per a gent gran promogut per la Diputació i aquest any 2019 ens han atorgat 14 arranjaments.

Aquest programa té com a objectiu facilitar reformes bàsiques als habitatges de les persones grans més vulnerables per garantir les condicions de seguretat, higiene i habitabilitat mínimes, afavorint l'accessibilitat i les condicions de vida de la persona dins de la seva llar. Es tracta, per tant, de petites reformes imprescindibles perquè la persona beneficiària gaudeixi d'autonomia i qualitat de vida en el seu domicili.

Les tipologies d'intervencions desplegades en el marc del programa es classifiquen en:

- Arranjaments en banys amb intervencions orientades a millorar principalment l'accessibilitat i facilitar la higiene personal (substitució de banyera per dutxa, tractament antilliscant de paviments, col·locació d'ajuts tècnics, entre d'altres).

- Arranjaments en cuina amb intervencions orientades a millorar les condicions de seguretat i facilitar les condicions de la vida diària que es realitzen a la cuina (substitució de plaques de gas/butà per plaques elèctriques, tractament antilliscant de paviments, col·locació d'ajuts tècnics, entre d'altres).

- Arranjaments en espais de caire general amb intervencions orientades a realitzar adaptacions i/o proporcionar suports en l'entorn general del domicili per facilitar la mobilitat general de la persona en el seu domicili (ampliacions de portes, eliminació de graons, instal·lació d'ajuts tècnics com barres o agafadors, entre d'altres).

El programa es destina a persones majors de 65 anys que es trobin preferentment en alguna d'aquestes situacions:

- Persones amb dificultats per realitzar les activitats de la vida diària.
- Persones amb pocs recursos econòmics.
- Persones que tinguin acedi-



Arranjament d'habitatges

tada la seva condició de discapacitat o situació de dependència.

- Persones majors de 80 anys que visquin soles o amb una altra persona gran.

El cost de les obres és assumit per la Diputació en un 80% i el 20% restant l'assumeix l'Ajuntament, cosa que suposa un cost zero per a l'usuari que compleix tots els requisits.

Per a més informació sobre el programa o per sol·licitar l'ajut cal adreçar-se als Serveis Socials municipals i demanar visita amb una Treballadora social.

## Visita de l'escriptora lliçanenca Lina Galan

El Club de lectura feminista per la igualtat de gènere, organitzat per la regidoria d'Acció Social, comptarà amb la visita de l'escriptora lliçanenca Lina Galan.

Lina Galan és escriptora de novel·la romàntica-eròtica i ha publicat moltíssimes obres a través de les quals conversarem i debatem sobre la conjunció entre la novel·la romàntica i el feminisme.

La trobada tindrà lloc el divendres 7 de juny a les 10h al Punt d'Assessorament a Dones sobre Igualtat d'Oportunitats (PADI), situat a Can Godanya (c. de la Fàbrica s/n).

Aquesta activitat, organitzada pel PADI, que forma part del Pla d'Igualtat Dona-Home, és gratuïta.

Més informació i inscripcions: PADI (93 611 50 21).



**Activitat mensual**  
**Club de lectura feminista, per la igualtat de gènere**  
Primera trobada, el divendres 7 de juny de 2019  
De 10 a 11.30 h a Can Godanya (c. de la Fàbrica s/n)

Organitzat per Silvia Velázquez, psicòloga del PADI a través del Pla d'Igualtat Dona-Home.  
En aquest espai de conversa i debat informal s'analitzarà la lectura d'un llibre, amb reflexions sobre les construccions culturals de gènere, les relacions personals, la família, els rols socials, etc. s'espera que afioraran amb la lectura.  
Taller Gratuït, Informació i inscripcions: Serveis Socials, 936 907 200

## Dia de l'orgull LGTBI+ a Lliçà d'Amunt

Gaudeix del Dia de l'orgull LGTBI+ a Lliçà d'Amunt.

Per primera vegada, la regidoria d'Acció Social s'ha posat en contacte amb l'associació juvenil Tricric per organitzar conjuntament aquesta diada.

El divendres 28 de juny, des de les 10h, a la plaça de Catalunya, se celebrarà aquest dia amb diverses activitats i jocs per als més petits, així com micròfon obert i paradetes.

A les 17h hi haurà una festa Holli on podrem veure tots els colors de l'arc de Sant Martí pels aires. I, a partir de les 21h, hi haurà una cloenda amb música i molt ambient de festa per als més grans. No t'ho pots perdre! Vine a passar-ho bé celebrant la diversitat a Lliçà d'Amunt!

Per altra banda, dins dels actes



de commemoració d'aquest dia i amb la col·laboració de la Biblioteca Ca l'Oliveres, el dimecres 26 de juny, a les 11h, a la biblioteca, tindrà lloc un Contacontes amb perspectiva LGTBI. A través d'aquesta activitat s'identificaran els estereotips sexistes, homòfobs i transfòbs que podem trobar en els contes i en el nostre dia a dia.



**Cloenda final de curs de l'Espai Creix amb una gran festa de l'escuma i berenar per a tothom.**

**Dimarts 18 de juny a les 18 h, Plaça Catalunya**

*f'esperem!*

Vine a passar una divertida tarda amb nosaltres.

Parc de can godanya  
c. La Fàbrica s/n  
tel. 936 115 021



Ajuntament de Lliçà d'Amunt  
ACCIÓ SOCIAL



## Prevenció per al control del mosquit tigre

El període d'activitat del mosquit tigre a Catalunya comprèn des del mes de maig fins al mes de setembre.

El mosquit tigre és originari del sud-est asiàtic i es va detectar a Catalunya per primera vegada l'estiu del 2004. Se'l reconeix per les ratlles blanques al cap, el cos i les potes. El mosquit adult fa entre 2 mm i 10 mm. Els mosquits tigres no estan associats a espais naturals ni a cursos d'aigua. Cria en petits recipients amb aigua estancada. Una femella de mosquit tigre pot arribar a pondre en una setmana fins a 200 ous dins d'un petit recipient.

La manera més efectiva de frenar la proliferació del mosquit és evitar la posta d'ous i el creixement de les larves.

Això només s'aconsegueix eliminant els llocs d'aigua on creixen, habitualment acumulacions en recipients que es deixen a la intempèrie.

El mosquit tigre pon ous a qualsevol lloc de petites dimensions susceptible de quedar inundat i que contingui aigua durant uns quants dies. A les propietats privades la implicació ciutadana és vital per a combatre la proliferació de mosquits, a partir d'unes senzilles mesures:

- Buidar els plats dels testos mínim cada cinc dies
- Els testos o qualsevol altre recipient abandonat cal posar-los cap per avall per impedir l'acumulació d'aigua
- Fer córrer l'aigua pels desguassos dels patis cada cinc dies i mantenir la superfície neta de fullaraca
- Mantenir neta de fullaraca les canaleres de la teulada i evitar les acumulacions d'aigua
- Qualsevol dipòsit d'aigua ha de romandre tancat o amb mosquitera
- Mantenir els pneumàtics sota cobert o tapar-los.

dir l'acumulació d'aigua

- Mantenir netes les piscines tot l'any.

- Emplenar els forats dels arbres on es pugui acumular aigua, amb sorra

- Fer córrer l'aigua pels desguassos dels patis cada cinc dies i mantenir la superfície neta de fullaraca

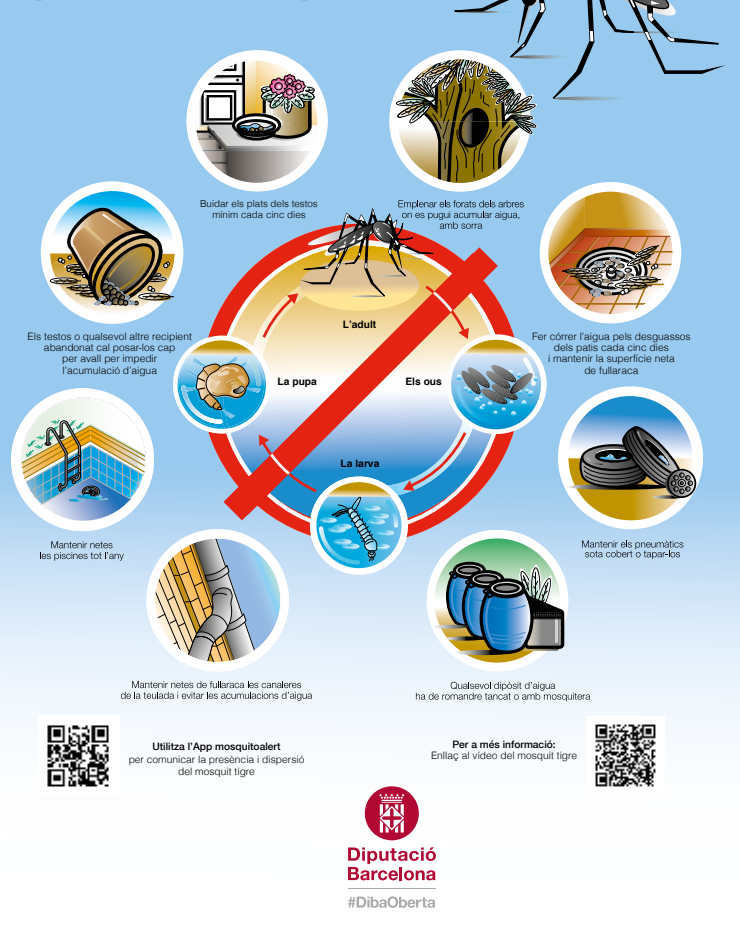
- Mantenir neta de fullaraca les canaleres de la teulada i evitar les acumulacions d'aigua

- Qualsevol dipòsit d'aigua ha de romandre tancat o amb mosquitera

- Mantenir els pneumàtics sota cobert o tapar-los.

Hi ha una ordenança municipal que ho regula.

## Al mosquit tigre ni una gota d'aigua!



## Adhesió a l'Hora del Planeta

Lliçà d'Amunt es va adherir a l'Hora del Planeta i va apagar part de l'enllumenat públic per actuar per la natura.

El dissabte 30 de març Lliçà d'Amunt va apagar la llum del monument a Anselm Clavé, de la plaça de Catalunya i del Parc del Quiosc de 20.30h a 21.30h i es va unir al moviment global contra el canvi climàtic i en defensa de la naturalesa "L'Hora del Planeta".

L'Hora del Planeta va néixer fa més d'una dècada a Sydney (el 2007) com a gest simbòlic per cridar l'atenció sobre el problema del canvi climàtic i avui ja suma a milions de persones a tot el món.

L'any passat hi van participar milers de ciutats de 188 països del món que van apagar més de 12.000 monuments i edificis icònics.

Estem vivint una època que està encadenant els anys més càlids de la història, amb perllongades onades de calor i sequeres, fenòmens meteorològics extrems cada vegada més freqüents i desplaçaments de pobles a causa del canvi climàtic que, a més, és ja una de les principals causes de pèrdua de biodiversitat.

L'Acord de París estableix 2020 com a data límit per començar a aplicar els compromisos de disminució d'emissions de CO2 a tot el món.

Els municipis tenen una gran responsabilitat per reduir les emissions de gasos d'efecte hivernacle i així frenar la pèrdua de diversitat biològica.

Disminuir el consum energètic, potenciar l'autoconsum, promoure la mobilitat sense emissions, reverdir les ciutats, restaurar rius i boscos són mesures que molts municipis ja estan realitzant. I han d'informar i sensibilitzar els seus ciutadans perquè adoptin una forma de vida més sana i responsable amb el clima i amb la resta dels éssers vius.



## Reconeixement a la Policia Local i Protecció Civil

L'Ajuntament de Lliçà de Vall va fer un reconeixement al cos de la Policia local i als voluntaris de Protecció civil de Lliçà d'Amunt per l'estreta col·laboració entre els dos pobles. El reconeixement es va fer en el marc de la celebració de la

Diada de la Policia Local de Lliçà de Vall, que va tenir lloc el passat 26 d'abril, a la sala de Plens de l'Ajuntament, on es van lliurar felicitacions i distincions per les actuacions policials dutes a terme el darrer any.



# notícies de l'Ajuntament

## Prevenció d'incendis forestals

La prevenció dels incendis és una tasca fonamental en el nostre municipi, ja que moltes urbanitzacions estan situades molt a prop dels boscos.

Pel període de màxim risc, que va del 15 de juny al 15 de setembre, enguany tornem a comptar amb tot un seguit de mesures i actuacions rellevants: la difusió d'un Ban municipal; el suport al dispositiu local de vigilància i extinció d'incendis, proporcionat per Protecció Civil de Lliçà d'Amunt (dos vehicles, 6-10 efectius, diàriament); el Pla de Vigilància Complementària d'Incendis Forestals, dirigit per la Diputació de Barcelona (ruta diària per Santa Eulàlia, Lliçà d'Amunt i Lliçà de Vall, 15 de juny-1 de setembre); el pla de manteniment de parcel·les i zones verdes municipals; l'enviament d'una circular informativa als propietaris de parcel·les i l'inici d'expedients disciplinaris i sancionadors als propietaris que no les han mantingut correctament; el manteniment de camins forestals, amb participació de l'Ajuntament i l'ADF, i l'ajut econòmic de la Diputació; i el control de fogueres de Sant Joan i Sant Pere.

**El manteniment de les franges perimetrals contra incendis forestals**

La Llei 5/2003, de 22 d'abril, de mesures de prevenció dels incendis forestals en les urbanitzacions sense continuïtat immediata amb la trama urbana, que regula la creació de les franges contra incendis, estableix que cal fer un manteniment de la vegetació del perímetre de les zones urbanes que limiten amb sòl forestal. Per aquest motiu, entre els mesos de maig i juny, es portarà a terme aquesta tasca al nostre municipi, amb una extensió afectada de prop de 70 hectàrees.

### Desbrossament de parcel·les

Els propietaris de parcel·les sense edificar estan obligats a mantenir en condicions adequades la seva propietat, tant pel que fa a aspectes sanitaris i ambientals com de prevenció d'incendis.

La mateixa Llei 5/2003 de mesures de prevenció d'incendis en urbanitzacions se suma a l'Ordenança municipal de policia i bon govern al determinar l'obligatorietat de desbrossar la vegetació d'aquests solars, que cal fer abans del 15 de

juny, en què comença el període de màxim risc d'incendi forestal. A finals d'abril es va enviar una circular informativa als propietaris de parcel·les per tal d'informar-los de les seves obligacions de mantenir-les correctament.

A partir del 15 de juny l'Ajuntament iniciarà una campanya de control de les parcel·les amb la finalitat d'obrir expedients sancionadors a les parcel·les que es troben en pitjor estat de manteniment o que han estat denunciades per aquest motiu.

### Fogueres de Sant Joan i Sant Pere

Les persones que vulguin fer fogueres durant aquestes revetlles caldrà que sol·licitin autorització a l'Ajuntament o a la Policia Local, com ja s'ha fet en d'altres anys. Tanmateix, si es produeix una situació d'alt risc d'incendi en aquelles dates, la Generalitat de Catalunya podria decretar la prohibició de totes les fogueres.

Atenció: l'ús de coets pirotècnics està prohibit a TOT el municipi per l'alt risc de calar foc al caure.

## Dia Mundial del Medi Ambient

Per tal de posar de relleu la greu situació ambiental al món, l'any 1972 l'Assemblea General de les Nacions Unides va declarar el dia 5 de juny com a Dia Mundial del Medi Ambient.

L'Ajuntament de Lliçà d'Amunt organitza pel mes de juny diverses activitats relacionades amb el respecte i millora del nostre entorn:

- **Digues la teva, naturalment**  
Com en anys anteriors, l'alum-

nat de 5è de Primària de les escoles participen en un concurs de petites reflexions sobre medi ambient. Les millors frases seran seleccionades i retolades en els autobusos urbans.

- **Recull de llibres especialitzats a la Biblioteca Ca l'Oli-veres**

- **Fem dissabte al riu Tenes!**  
Campanya de recollida de brossa al riu Tenes, dins la campanya europea Let's Clean

Europe! Es farà el dissabte 8 de juny, de 9-13h, amb trobada al Pinar de la Riera. A l'acabar el servei municipal recollirà els residus i es portaran a la deixalleria municipal, on es farà la selecció de les fraccions. Cal portar calçat adequat, gorra i protector solar. En cas de pluja se suspendrà l'acte. Per participar-hi cal inscriure's prèviament: [ajuntament@llicamunt.cat](mailto:ajuntament@llicamunt.cat) / 93 841 52 25.

## GESTIÓ DE RESIDUS FRACCIÓ DE LA RESTA

Què se'n fa de la **resta**? (residus no separats i dipositats al contenidor gris)

- 1 Transport al Centre Integral de Valorització de Residus del Maresme, a Mataró
- 2 Entrada a la planta de triatge de la resta, on es fa el darrer intent de separació de materials valoritzables, on s'aconsegueix recuperar només el **15%** del material.
- 3 El **85%** de material restant es dirigeix a la planta de valorització energètica (incineradora).



La **incineració** provoca gasos contaminants i cendres i escòries (incremats), que cal tractar per reduir l'impacte sobre la salut i el medi ambient.



Per reduir el volum de la fracció resta es va implantar el **cànon de residus**, un impost ecològic que paguen els ajuntaments, i per tant, la ciutadania, per cada tona de fracció resta que va a una planta de tractament.

## 2018 - Lliçà d'Amunt



9.807 TONES DE RESIDUS

6.276 TONES ES VAN DIPOSITAR AL CONTENIDOR GRIS (64%)



REPRESENTA DE MITJANA: **17.200**  
QUILOS DE FRACCIÓ RESTA CADA DIA DE L'ANY

### Si NO separem els residus:

- + **MÉS** costos econòmics
- + **MÉS** costos ambientals
- + **MÉS** costos socials



Per **Lliçà d'Amunt** i el nostre entorn

La gestió de residus municipals a Lliçà d'Amunt manté una situació d'estancament pel que fa a la recollida selectiva. Canviar la situació és cosa de tots!



# notícies de l'Ajuntament

## Restauració de la Ruta saludable del Pla

Les obres de restauració de la Ruta saludable del Pla, que va des de l'Església fins al CAP, van començar a mitjan maig amb l'acte de replanteig i, un cop col·locada la senyalització pertinent, la demolició del paviment existent d'asfalt. Es preveu que les obres finalitzin en un període de dos mesos aproximadament.

L'actuació consisteix a dotar el terreny de les pendents adequades per a un bon drenatge

superficial, una pavimentació de formigó i el marcatge de les places d'aparcament.

Aquestes obres van a càrrec de l'empresa Infraestructures Coser SL, a la qual es van adjudicar, en un concurs obert simplificat amb un pressupost de licitació de 139.659,46€ (IVA exclòs), per un pressupost d'adjudicació de 133.684,65€.

Durant l'execució de les obres hi haurà afectació pels via-

nants i, per minimitzar-la, es treballarà per trams, de manera que s'implementarà senyalització mòbil en el tram afectat per les obres i les persones usuàries hauran de passar pel lateral de les mateixes o, en alguns casos, s'hauran de desviar per una via alternativa. Les feines es van iniciar des del tram de la benzina de La Cruïlla fins a Can Sabater i s'anirà avançant fins a l'Església.



## Renovació de la canonada d'aigua del carrer Segre a Palaudalba

Un cop finalitzades les obres de l'avinguda dels Països Catalans, entre els carrers Tenes i Castelló de la Plana, el passat mes de maig l'Ajuntament va començar les obres de renovació de la canonada d'aigua del carrer Segre, a Palaudalba, des del CAP fins el

dipòsit de SOREA ubicat al capdamunt.

Les obres han estat adjudicades a l'empresa Catalana Empordanesa de Serveis SL per un import total de 128.092,94€ i es preveu que finalitzin a mitjans de juliol. Pel bon desenvolupament

de les obres ha calgut ocupar un dels carrils i limitar la circulació a un sol sentit (cap amunt, en direcció a Palau-Solità).

Mentrestant, l'Ajuntament ja està treballant en l'elaboració del Pla d'Inversions en la Xarxa d'Aigua 2019.

## Recuperació de pous per usos de reg i neteja viària

El passat mes de maig van començar les obres de recuperació i adaptació de 4 pous, que el servei d'abastament havia deixat en desús, per a usos de neteja viària i reg. Es tracta dels pous Ca l'Estapé -al c. Ramon Llull-,

Can Roure -al c. Segre-, Ca l'Artigues -al c. Ribera d'Ebre- i Piscines -darrera la piscina municipal. Aquest darrer ja s'estava utilitzant per aquesta finalitat però requeria certes adaptacions per millorar-ne el rendiment.

Les obres les realitza l'empresa Ongrub per un import de 81.926,18€, amb la direcció tècnica de l'enginyeria mataronina Hidrolem. El cost de les obres serà cobert parcialment per una subvenció de la Diputació.

## Instal·lació de lluminàries led a Ca l'Artigues

En el moment de tancar l'edició d'aquest butlletí estava proper l'inici de les obres de substitució de 585 lluminàries amb làmpades de vapor de sodi d'alta pressió (VSAP) per noves lluminàries amb tecnologia led al barri de Ca l'Artigues. Aquesta actuació forma

part del projecte de substitució a lluminàries led de tot l'enllumenat públic del municipi, amb l'objectiu d'aconseguir més estalvi energètic i econòmic.

Les obres s'han licitat per un import de 193.126€ sense IVA.

## Trobada de "Bricofamílies" a l'escola bressol Nova Espurna

La implicació de les famílies a l'escola bressol és molt important. Per això, les escoles bressol municipals van considerar interessant fer unes jornades on tots plegats, pares/mares i educadores, poguessin trobar-se i realitzar conjuntament materials per les escoles bressol.

A la Nova Espurna aquesta trobada es va fer el passat dissabte 6 d'abril al matí i va comptar amb la participació d'un grup de pares i mares que va col·la-

borar realitzant diferents tipus de tasques com tallar, polir i envernissar fustes i troncs. Va ser un matí molt enriquidor, on van sorgir diverses idees com una cuineta de fusta pel jardí, entre d'altres coses.

Aquestes trobades entre famílies i escola són molt positives i ajuden al bon funcionament de l'escola.

Les escoles bressol municipals mostren, una vegada més, el seu agraïment a les famílies implicades en aquest projecte.



## Preinscripcions per al curs 2019-20 de l'Escola de Música i l'Escola de Persones Adultes

L'Escola de Música de la Vall del Tenes farà unes jornades de portes obertes del 3 al 7 de juny. Les preinscripcions per al curs 2019-20 d'aquesta escola seran del 3 al 20 de juny.

Per altra banda, el període de preinscripcions per al curs 2019-20 de l'Escola de Persones Adultes de la Vall del Tenes serà del 18 al 28 de juny.



# notícies de l'Ajuntament

## Parada més accessible

Transports de Lliçà d'Amunt (TLA) instal·la una plataforma en una parada per fer-la més accessible.

A partir de la demanda d'usuaris del transport urbà del barri de Can Rovira Vell, Transports de Lliçà d'Amunt (TLA) va estudiar les possibilitats de millorar l'accessibilitat i la seguretat d'aquestes persones a l'hora de fer servir l'autobús urbà.

Can Rovira Vell és un barri amb carrers amb desnivells pronunciats i calçades i voreres estretes, fets que fan complicat el pas dels autobusos.

Un cop analitzades les peculiaritats de la línia A1 al pas per aquest barri, es va decidir crear una nova parada i dotar-la d'una plataforma prefabricada, que garantis un creixement de la vorera sense afectar pràcticament la trajectòria de l'autobús.



Aquesta solució garanteix una bona accessibilitat dels usuaris i un correcte funcionament dels nous autobusos.

Aquesta nova parada, al carrer de Can Rovira, havia de complir diversos condicionants; els principals, que l'indret tingués una pendent inferior al

2% i que la vorada on s'escollava la plataforma prefabricada remuntés un mínim de 14 cm. per sobre la calçada.

Un cop resoltes aquestes premisses, la plataforma va quedar instal·lada en poc menys de 3 hores i ja és operativa des del passat 16 d'abril.

## Vols cuinar en el Sopar de les Àvies?

L'Ajuntament i la Comissió del Sopar de les Àvies conviden totes les àvies del poble a participar en el 33è Sopar de les Àvies, que tindrà lloc el dijous 5 de setembre a la plaça de Catalunya, en el marc de la Festa Major.

Les àvies a partir de 55 anys inscrites al Padró d'habitants que vulguin participar-hi, per tal de formalitzar la inscripció, han d'omplir una butlleta que trobaran a l'OAC de l'Ajuntament, als Casals de la Gent Gran i als Centres Cívics, en els seus respectius horaris. Un cop emplenada aquesta butlleta, han de dipositar-la a les urnes que hi haurà als espais esmentats, entre el dilluns 3 i el divendres 14 de juny.

Les àvies que participen al Sopar de les Àvies han de cuinar una cassola per a 10 persones, en funció de les seves especia-



litats o preferències. Les cassoles que cuinin les àvies formaran part dels diversos elements culinàries que degustaran més de cinc-centes persones agermanades en aquest sopar. El primer plat i les postres aniran a càrrec de l'organització.

L'Ajuntament es fa càrrec de la despesa de la matèria prima, a més de convidar les àvies cuineres gratuïtament al sopar.

Durant la resta de l'any, amb les àvies que hi han participat es fan diverses trobades, un berenar, una excursió... amb l'objectiu de mantenir el contacte i d'aportar noves idees per a properes edicions del Sopar de les Àvies.

Si necessiteu més informació podeu posar-vos en contacte amb la regidoria de Cultura trucant al tel. 938415225.

## L'e-7 segueix creixent a bon ritme

Les dades d'utilització de la línia de bus exprés e7 del Corredor del Tene, un cop tancat el primer quadrimestre del 2019, indiquen que aquest servei segueix creixent a bon ritme i, des de la seva posada en marxa, guanya usuaris any rere any.

Aquest projecte, presentat fa 12 anys i posat en servei el 2010, ha servit de referent a la Direcció General de Transports i Mobilitat (DGTM) en molts altres indrets on es volen implementar serveis de

bus exprés.

El servei de bus exprés e7 ha estat l'aposta de mobilitat amb millors resultats feta fins ara al Corredor del Tene, ja que permet a molts dels ciutadans de les nostres poblacions fer el canvi a una mobilitat més eficient, sostenible i segura.

Com ja és habitual, passat l'estiu es tornaran a reprendre les reunions entre la Mancomunitat de la Vall del Tene i la DGTM per tractar sobre les millores que es poden anar introduint al servei.



Total usuaris anuals



## Embarraca't de Festa Major

La regidoria de Cultura ja treballa en el disseny de la propera Festa Major, que tindrà lloc entre els dies 5 i 8 de setembre.

Una de les activitats amb més rellevància i que ja s'ha consolidat com un espai de referència de la nostra festa, gràcies al seu entorn privilegiat, com a punt de trobada d'amics i familiars, com a espai de la festa més jove i, sobretot, gràcies a les entitats que any rere any garanteixen el seu funcionament amb el seu esforç i dedicació, és l'espai Embarraca't.

Les entitats registrades al Registre Municipal d'Entitats que vulguin gestionar una de les barraques de l'Embarraca't 2019 poden formalitzar la inscripció fins al divendres 14 de juny a l'OAC de l'Ajuntament. Recordem que l'espai està limitat a 10 barraques.

Per a més informació: regidoria de Cultura (938415225) o bé al correu electrònic cultura@llicamunt.cat.

Trobareu la normativa, les condicions de participació i el full d'inscripció al web municipal.

# notícies de l'Ajuntament

## 2a edició de Fira Tenes

Fira Tenes va néixer el 2018 amb l'objectiu de promocionar l'entorn natural, agrícola, turístic, comercial i industrial de Lliçà d'Amunt, de les poblacions veïnes i, en conjunt, de la comarca del Vallès Oriental. Es tracta d'un espai de trobada on empresaris, productors i comerciants poden establir nous contactes, ampliar la cartera de clients i presentar les darreres novetats dels seus productes a tots els visitants de la fira. L'edició d'enguany va tenir lloc els dies 3, 4 i 5 de maig a l'Espai Municipal de Can Malé i, a més de la pròpia fira, va incloure un Networking, una jornada tècnica cervesera i un festival de cervesa.

## Networking



Dins de la Programació de Fira Tenes, el divendres 3 de maig al matí, va tenir lloc un networking.

L'Ajuntament va organitzar una cinquena jornada de bescanvi empresarial (networking) amb l'objectiu de dinamitzar el teixit empresarial de Lliçà d'Amunt i promoure negocis. En aquesta ocasió, el networking es va

centrar en "Productes de la terra-Tancant el cercle: empreses, explotacions i professionals" i va potenciar els següents sectors: agricultura; ramaderia; flor i planta; alimentació; hotels, restaurants i cafès; serveis d'alt valor afegit; logística; Internet de les coses; exportació; i internacionalització.

La introducció de la jornada va

anar a càrrec de Juanjo Villalobos, gerent de l'empresa Gettingcontacts, contractada per l'administració local per dur a terme aquest esdeveniment.

Villalobos va parlar de la importància de l'ús de les tecnologies per resoldre problemes i augmentar l'eficiència de les empreses. En aquest sentit, va donar pas a dues videoconferències amb els fundadors de dues empreses que han desenvolupat solucions tecnològiques per resoldre aspectes concrets dels processos productius: Xavier Ferrer, CEO fundador de Witrac Tecnologia in-làmbrica i Álvaro Prado, CEO fundador de 20 Bananas. Seguidament, Villalobos va ex-



plicar les pautes pel desenvolupament del networking, que va començar després d'una pausa -café.

En les reunions de bescanvi empresarial van participar 65 professionals d'un total de 58 empreses, amb afany de con-

tactar amb altres empresaris i ajudar-se mútuament en els desenvolupaments dels seus negocis. Segons dades de Gettingcontacts, es van realitzar un total de 305 reunions.

Els participants van valorar molt positivament aquesta jornada.

## Jornada tècnica cervesera i Festival de cervesa al camp



Fira Tenes es desenvolupa a l'Espai Municipal de Can Malé, un nou equipament on l'Ajuntament de Lliçà d'Amunt té previst traslladar a mig termini una part dels serveis municipals i on es desenvoluparan projectes formatius, empresarials, associatius i de lleure, com per exemple el Clúster de Cervesa Artesana, un projecte que pretén aglutinar els interessos del sector emergent de fabricació de cervesa artesana a Catalunya i que en aquests moments s'està instal·lant en aquest espai.

Per això, en el marc de Fira Tenes, el divendres a la tarda, va tenir lloc una jornada tècnica per a cervesers i sectors interessats en el procés d'elaboració de cervesa, que va comptar amb una ponència d'Alirio Caldera, de Weyerman Speciality Malts, sobre Eraclea, una malta que prové d'una civada pràcticament extingida que s'ha recuperat després d'una important tasca d'investigació. També hi va haver una videoconferència amb Carlos González-Anton, d'Ecourban i representant de la SAT Lúpulos de León.

Després, va tenir lloc una taula rodona i debat entre els següents convidats:

Pere Joan Cardona, de Salla-

vinera de Maltes; Albert Vilar-dell, de Biolupulus; Salvi Safont, històric pagès de Gallecs; Jordi Puig, ambientòleg i coordinador de l'Espigall, a més de productor d'horta a la Vall del Tenes; i Jordi Joan, biòleg, consultor especialitzat en temes agroforestals i gerent de l'empresa Agro90, autora de l'Estudi estratègic de dinamització agrícola de la Vall del Tenes.

A més, durant el cap de setmana, dins de la fira, es va estrenar el Canyamunt, Festival de cervesa al camp, una trobada de projectes cervesers artesans, on es van poder degustar diverses cerveses del territori elaborades de forma artesanal i, fins i tot, fer-ne un tast guiat.



# notícies de l'Ajuntament

## Fira Tenes



El dissabte, de 10h a 20h, i el diumenge, de 10h a 14h, Fira Tenes va comptar amb uns 50 estands de diferents sectors: activitats professionals; activitats sociosanitàries; agricultura; ramaderia; comerç; construcció; alimentació; transport; cervesa artesana; i altres.

A banda del funcionament de la pròpia fira, també hi va haver una programació cultural i d'oci variada, que va incloure activitats infantils, xerrades, concerts i una oferta gastronòmica i de cervesa artesana.

La coneguda cuinera Ada Parellada va fer una xerrada sobre malbaratament alimentari i ens va parlar de quines mesures preventives podem portar a terme, com per exemple, organitzar-nos millor a l'hora de fer la compra i a la cuina a nivell domèstic.

Els alumnes del PFI de Lliçà d'Amunt d'Auxiliar d'Hoteleria: cuina i serveis de restauració van oferir un showcooking, on van elaborar dos plats que han estat treballant durant el curs: el primer, botifarra amb crema de carbassó i bolets; el segon, trufes de xocolata. Els alumnes van elaborar els plats tot explicant al públic els passos que anaven seguint, amb el suport del seu professor, en Julià Bellalta. Finalment, es van fer platets individuals de tot el guisat, que el públic va poder tastar; i es van repartir les receptes per si algú s'animava a fer-ho a casa.

Aquestes dues activitats, previstes pel divendres a la tarda, es van passar al dissabte al

matí, a causa de la pluja de divendres.

El dissabte a la tarda, Aislaconfort, empresa experta en aïllaments de darrera generació, va fer una xerrada sobre la importància i els avantatges de tenir casa nostra ben aïllada.

La nit del dissabte es va obrir l'espai gastronòmic on es podia sopar i degustar cervesa artesana, que va estar amenitzat amb música en directe a càrrec de Crazy Rockets, una formació propera de rock clàssic dels 50's. El divendres aquest espai, amenitzat per la música en directe a càrrec de Nancy Whiskey Band, una formació propera de música irlandesa i celta, es va haver d'anul·lar a causa de la pluja.

Entre les activitats complementàries del diumenge, hi va haver una passarel·la d'adopció d'animals de companyia a càrrec de l'Associació protectora d'animals de Granollers (APAG) sota el lema "Una nova vida és possible" i una ballada de sardanes a càrrec del grup local "Tocats per la sardana".

També hi va haver una zona infantil en funcionament tot el cap de setmana que incloïa inflables i tallers de manualitats, a més de pinta cares. A més, la tarda del dissabte, l'associació juvenil Tricric va ensenyar a jugar a jocs de taula d'autor, jocs no convencionals però divertits; i l'escola Helen Doron va portar a terme un taller de cuina infantil en anglès, Superchef. El matí del diumenge va tenir lloc un concert musical, anomenat El



petit tramvia, a càrrec del grup d'animació infantil local El tramvia blanc.

També es va posar a disposició del visitant un mini-bus adaptat gratuït, d'entre 12 i 16 places, que va fer el recorregut des de la parada del carrer Torrent Merdanç fins a la fira i viceversa, el

dissabte de 10h a 20h i el diumenge de 10h a 14h, amb una freqüència de pas de 15 minuts. El total d'usuaris transportats per aquest servei de bus llançadora de Fira Tenes va ser de 275 passatgers; una bona xifra, segons Transports de Lliçà d'Amunt (TLA), tenint en comp-

te el total d'usuaris transportats per les línies de TLA de cap de setmana, que va ser de 288 passatgers.

Segons el regidor de Comerç, Consum, Turisme i Empresa, la 2a edició de Fira Tenes va rebre la visita de prop de 3.500 persones.

# notícies de l'Ajuntament

## Finalitzada la primera fase de les obres del Pavelló d'Esports



A finals d'abril va finalitzar la primera fase de les obres del Pavelló d'Esports, que han consistit a canviar el paviment de la sala de fitness. Actualment es troba en construcció la nova zona de relaxament.

## Sortida amb els grups d'Activitat física per a gent gran



La regidoria d'Esports va organitzar una sortida social-esportiva al Baix Empordà, el passat 7 de maig, per als grups d'Activitat física per a gent gran dels Centres cívics i del Pavelló d'Esports. La participació va ser de 110 persones, que van fer una passejada d'uns 7.5km i, seguidament, un dinar tots junts.

La passejada es va iniciar al Parc dels Estanys de Platja d'Aro, des d'on es va anar fins a la Platja de Sant Pol de S'Agaró i, seguint el

camí de ronda gaudint d'unes vistes espectaculars, es va arribar a la platja de Sa Conca, on es van realitzar uns exercicis d'estiraments davant del mar.

La sortida va comptar amb la presència de l'Alcalde i del regidor d'Esports, a més de la col·laboració de voluntaris de Protecció Civil.

Per acabar la jornada es va fer un dinar de germanor en un restaurant de Salt.



## Reunions dels Casals

Reunió específica de cada casal per a pares i mares d'infants i joves inscrits:

- **Casal d'Esports:** 5 de juny a les 18.30h a la sala d'actes de la Biblioteca Ca l'Oliveres
- **Casal d'Estiu:** 20 de juny a les 19h a l'escola Els Picots
- **Casal Jove:** 19 de juny a les 19h a la sala d'actes de la Biblioteca Ca l'Oliveres



## Aquagim per a adults i gent gran

La regidoria d'Esports organitza classes d'Aquagim per a adults (fins a 59 anys) i per a gent gran (més de 60 anys), del 25 de juny al 25 de juliol, a la Piscina Municipal.

**Inscripcions:** Les inscripcions s'han de formalitzar a partir del 3 de juny, de dilluns a divendres, de 8h a 13h i de 16.30h a 22h, al Pavelló d'Esports, de forma presencial. Les places són limitades. La inscripció l'ha de fer el/la titular del compte corrent que sigui major d'edat o algú altre amb autorització del/la titular del compte.

Els grups s'organitzaran en funció de l'edat i caldrà informar-se al pavelló del grup as-

signat i l'horari corresponent.

**Preu:** Adults fins a 59 anys, 24,50€; gent gran de més de 60 anys empadronada a Lliçà d'Amunt, 12€; gent gran de més de 60 anys no empadronada a Lliçà d'Amunt, 24,50€; (rebut domiciliat).

**Documentació:** fotocòpies de les dades bancàries amb l'IBAN on aparegui el nom del titular del compte corrent, del DNI del titular del compte corrent i de la targeta sanitària del participant. No es podrà formalitzar la inscripció si no es porten tots els documents necessaris.

**Més informació:** Pavelló d'Esports (tel. 93 860 70 25; c/e llam.esports@llicamunt.cat).

## Piscina Municipal

La temporada d'estiu de la Piscina Municipal començarà el divendres 7 de juny i finalitzarà a mitjan setembre, sempre i quan la climatologia ho

permeti. Aquest any, la jornada de portes obertes i accés gratuït serà el cap de setmana del 31 d'agost i 1 de setembre.

### PREUS GENÈRICS:

#### ENTRADES PUNTUALS

TARIFA	De 0 a 3 anys	De 4 a 16 anys	A partir de 17 anys
DIES FEINERS	GRATUIT	7,50 €	9,00 €
DISSABTES	GRATUIT	9,00 €	10,00 €
FESTIUS	GRATUIT	9,00 €	10,00 €
Activitats nocturnes - DIVENDRES, DISSABTE i VÍSPERA FESTIU	GRATUIT	2,00 €	3,00 €

#### ABONAMENTS

TARIFA	De 0 a 3 anys	De 4 a 16 anys	A partir de 17 anys	Majors de 60 anys
TEMPORADA	GRATUIT	60,00 €	107,00 €	60,00 €
MENSUAL - JUNY O SETEMBRE (dues setmanes)	GRATUIT	15,00 €	27,00 €	15,00 €
MENSUAL - JULIOL O AGOST	GRATUIT	30,00 €	54,00 €	30,00 €

### PREUS BONIFICATS PER EMPADRONATS AL MUNICIPI:

#### ENTRADES PUNTUALS

TARIFA	De 0 a 3 anys	De 4 a 16 anys	A partir de 17 anys
DIES FEINERS	GRATUIT	4,00 €	5,00 €
DISSABTES	GRATUIT	5,00 €	5,50 €
FESTIUS	GRATUIT	5,00 €	5,50 €

#### ABONAMENTS

TARIFA	De 0 a 3 anys	De 4 a 16 anys	A partir de 17 anys	Majors de 60 anys
TEMPORADA	GRATUIT	40,00 €	70,00 €	40,00 €
MENSUAL - JUNY O SETEMBRE	GRATUIT	10,00 €	18,00 €	10,00 €
MENSUAL - JULIOL O AGOST	GRATUIT	20,00 €	36,00 €	20,00 €

### DESCOMPTES APLICABLES:

#### Abonats membres de família nombrosa:

- Un membre abonats, 25% de descompte sobre la quota corresponent.
- Dos o més membres abonats, 50% de descompte sobre la quota corresponent.

#### Abonats membres d'una mateixa família:

- Dos o més membres abonats d'una mateixa família, 25% de descompte a cadascun a la quota corresponent.

#### Discapacitats:

- Discapacitats/es, 25% de descompte sobre la quota corresponent.

# notícies de l'Ajuntament

## Curs de Premonitor/a de lleure

Una introducció al món del lleure educatiu.

El Curs de premonitor/a de lleure pretén ser una introducció al món del lleure educatiu. És una bona opció perquè l'alumnat tingui una base a l'hora d'exercir d'ajudant de monitor/a. D'altra banda, aportarà nocions útils per a qui vulgui formar-se com a monitor/a de lleure a partir de la majoria d'edat.

Si t'agrada treballar amb infants, estàs pensant en ser ajudant de monitor/a a l'Espai o simplement vols provar en l'educació en el temps de lleure,

aquest és el teu curs.

Està enfocat als i les joves d'entre 14 i 17 anys que volen fer de monitor/a de lleure en un futur.

La durada és de 12 hores. Les classes tindran lloc els dies 25, 26, 27 i 28 de juny, de 10h a 14h.

Si assisteixes a totes les sessions i superes una pràctica final, rebràs un diploma.

Recorda, però, que no està pensat per desenvolupar un treball remunerat.

El curs és gratuït i pots inscriu-



re't de l'1 al 22 de juny al Galliner, però afanya't, les places son limitades!

## Espai Jove El Galliner

### AQUELLARRE LLIÇÀ

**Divendres 7 de juny** Hora: 17 h  
3ª trobada de l'Agrupació Juvenil Feminista. Hi haurà pisolabis per a tots els assistents.  
Lloc: Biblioteca Ca l'Oliveres (2ª planta).

### CUINA JOVE

**Dimecres 12 de juny**  
Un cop al mes es fan tallers de cuina, receptes fàcils i ràpides, per cuinar sense pares. Vine, nosaltres posem tots els ingredients!

### TORNEIG DE PS4

**Divendres 14 de juny**  
Vine amb els teus amics i participa al torneig. El guanyador rebrà un premi! Per poder realitzar el torneig hem de ser un mínim de 8 participants i el joc el triarem entre tots. No t'ho perdís!

### TARDES CREATIVES

**Dimarts 18 de juny**  
Taller de scarpbooking. Vols fer un quadre amb les teves fotografies més divertides del curs? Doncs, no t'ho pensis i vine a provar-ho!

### DIVENDRES DE CINEMA JOVE

**Divendres 28 de juny**  
L'últim divendres de cada mes fem sessió de cinema a l'Espai Jove el Galliner. Vosaltres trieu la pel·lícula i nosaltres posem les crispetes!

\* Tots els tallers comencen a les 17 h, són gratuïts, però cal inscripció prèvia. Pots inscriure't al web [espaijovegalliner.cat](http://espaijovegalliner.cat), trucant al 938 607 001 o enviant un WhatsApp al 673 930 937.

\* Espai Jove El Galliner: Obert totes les tardes de dilluns a divendres de 16 h a 20 h a l'edifici de la Biblioteca Ca l'Oliveres.

Grups reduïts

Seguiment individualitzat de l'alumne

Grups de nens (a partir de 3 anys), adolescents i adults

Multimèdia, Videoteca & Biblioteca

Sessions de conversa & tutories

Preparació per exàmens oficials

Nivell fins a Proficiency



Cambridge ESOL Exam Preparation Centre

C/ Rafael de Casanova, 17  
08186 Lliçà d'Amunt

☎ 93 841 65 56

[www.escoladangles.com](http://www.escoladangles.com)

30 anys

Matrícula oberta

▶ A més a més,

▶ Tàndems

▶ Tallers de manualitats

▶ I moltes coses més!!!

### CASALS D'ESTIU

Casal per nens i nenes  
Casal comunicatiu per joves **Novetat!!!**

### CURSOS D'ESTIU

Cursos intensius d'anglès general

### CURSOS DE PREPARACIÓ

del **FIRST (FCE)** i **ADVANCED (CAE)** per convocatòria Juliol

### CURSOS DE CONVERSA

**CURSOS PERSONALITZATS**

# notícies de l'Ajuntament

## L'Hora del vermut amb els alumnes del PFI de cuina



L'activitat "L'hora del vermut a Ca l'Oliveres", organitzada per la Biblioteca, va iniciar-se el setembre de l'any passat començant amb un tast de la mateixa beguda del vermut. A partir de llavors, s'han fet diferents tastos i activitats, i totes amb un gran èxit de públic. Els assistents han tingut l'oportunitat de fer un tast de mel, d'oli, d'embotits, de pa-

tés vegetals... i de participar tot elaborant tapes de formatges, d'amanides, a més de gaudir d'una classe magistral amb el Pep Salsetes i d'una sessió de contes i vins.

El proper dissabte 15 de juny es portarà a terme l'última activitat de l'Hora del vermut d'aquesta temporada i per celebrar-ho els alumnes del Programa de Formació i Inserció d'Auxiliar de cuina i hoteleria faran una demostració de plats cuinats amb productes de temporada i els assistents en podran fer un tast. L'activitat tindrà lloc a l'era de la biblioteca.



El setembre torna la nova programació de l'activitat, amb més tastos de productes i altres activitats especials.

L'hora del vermut rep la col·laboració d'Art Cervesers amb el patrocini de les seves cerveses artesanes per acompanyar els vermuts i també d'altres productors locals com Can Quimet Gall.



## Niu de paraules i Contes al vol: Dansa creativa i moviment

Per finalitzar la temporada de les activitats "Niu de paraules" i "Contes al vol", que organitza mensualment la Biblioteca Ca l'Oliveres, aquest mes de juny s'ofereix una activitat conjunta per a famílies amb infants a partir d'un any, amb la dansa i el cos com a protagonistes.

L'objectiu és desenvolupar junts una activitat cognitiva i divertida alhora acompanyats per aquells que més estimem, siguin pares, mares, avis, àvies, tiets, tietes... Tothom hi és benvingut.

Una forma diferent de ballar que, per mitjà de la imaginació, el cos, la dansa, la música, i el moviment, ens farà gaudir d'una història que anirem creant entre tots i totes.

L'activitat anirà a càrrec de Nú-



ria Serra, ballarina i coreògrafa que disposa d'una llarga trajectòria en la creació d'espectacles no només per a públic adult sinó també dirigits al públic infantil i familiar que incideixen en aspectes educatius d'àmbit social. Són el cas de: "Marina i el somni de volar", "Ballant'Espriu" o "Barcelona Folkloric Show".

L'activitat tindrà lloc el dissab-

te 8 de juny a les 11h i cal inscriure's prèviament a la biblioteca a partir de l'1 de juny.



## Biblioteca Ca l'Oliveres

**"DE L'HORT A LA BIBLIOTECA" (DINS LA 4A EDICIÓ DE "BENVINGUTS A PAGÈS": "VINE A VEURE CERVESA"**

**Dissabte 1 de juny** Horari: 10.30h

Projecció audiovisual "Com es fa la cervesa" a la biblioteca; visita als camps de cereal i llúpol; tast de maridatge de cervesa artesanal i productes locals a la masia Can Joans. A càrrec d'Art Cervesers. Activitat gratuïta.

Inscripcions: cal inscripció prèvia a la Biblioteca. Places limitades.

**"DE L'HORT A LA BIBLIOTECA": EXPOSICIÓ "EINES I ESTRIS DEL CAMP. EL SEGAR I EL BATRE"**

**De l'1 de juny al 14 de setembre** Horari: en horari de biblioteca

Amb la col·laboració del Grup L'Abans i la família de Can Font.

**EXPOSICIÓ "HILO & PALMA. DE LA GUAJIRA A LA MEDITERRÀNIA"**

**Del 3 al 30 de juny** Horari: en horari de biblioteca

En aquesta exposició trobareu representada la cultura wayúu en tot el seu context i com en deriva a Hilo & Palma. A càrrec de Jéssica Sánchez.

**SESSIÓ CONJUNTA DELS CLUBS DE LECTURA "LLEGEIXES AMB MI?" I "DEIXA'M LLEGIR!"**

**Dilluns 17 de juny** Hora: 18h

Ens vindrà a veure l'escriptora Lola Casas i parlarem de la seva poesia. A càrrec de Joana Moreno, Laura Bartuilli i Agnès Navarro.

**"L'HORA DEL VERMUT A CA L'OLIVERES": "TASTET DE CUINA"**

**Dissabte 15 de juny** Hora: 12h

Per celebrar la primera temporada de "L'hora del vermut a Ca l'Oliveres" els alumnes del PFI de cuina ens prepararan i presentaran diferents plats elaborats amb

productes de temporada.

Inscripcions: cal inscripció prèvia a partir de l'1 de juny. Places limitades.

**TALLER CREATIU**

**Dimarts 18 de juny** Hora: 17.30h

Farem un atrapa-somnis. A càrrec de Carme Romero. Per a nens i nenes de 4 a 10 anys.

Inscripcions: cal inscripció prèvia a partir de l'1 de juny. Places limitades.

**CONTACONTES AMB PERSPECTIVA LGTBI**

**Dimecres 26 de juny** Hora: 11h

A través d'aquesta activitat s'identificaran els estereotips sexistes, homòfobs i transfòbs que podem trobar en els contes i en el nostre dia a dia. A càrrec de Serveis Socials.

**ACTIVITAT CONJUNTA "NIU DE PARAULES" I "CONTES AL VOL": TALLER DE DANSA CREATIVA I MOVIMENT**

**Dissabte 8 de juny** Hora: 11h

Una forma diferent de ballar que, per mitjà de la imaginació, el cos, la dansa, la música i el moviment, ens farà gaudir d'una història que anirem creant entre tots i totes. Us convidem a venir-hi en família: avis, àvies, mares, pares, fills, filles, tiets i tietes, tots i totes hi sou benvinguts. A càrrec de la ballarina i coreògrafa Núria Serra.

Adreçat a famílies amb infants a partir d'1 any.

Inscripcions: cal inscripció prèvia a partir de l'1 de juny. Places limitades.

**INSTANTS MUSICALS**

**Dimarts 18 de juny** Hora: 17.45h

15 minuts de música en directe a càrrec d'alumnes de l'Escola de Música de la Vall del Tenes.

**CLUB DE LECTURA D'ADULTS**

**Dimarts 18 de juny** Hora: 18h

Tertúlia del llibre *La Uruguaya* de Pedro Mairal. A càrrec de Lola Tresserras. Obert a tothom.

# notícies de l'Ajuntament

## 4a edició de “Benvinguts a pagès”

Reserva't la data de l'1 i 2 de juny i vine a la gran festa de la pagesia catalana: Benvinguts a pagès! Coneixeràs l'origen dels aliments conreats, criats i pescats a casa nostra, podràs gaudir de la cuina als restaurants amb menú “Benvinguts a pagès”, dormir a una casa rural amb ofertes especials i podràs omplir el rebost de casa comprant productes de proximitat dels nostres pagesos/es. Més informació: [www.benvingutsapages.cat](http://www.benvingutsapages.cat).

Entre les explotacions que es podran visitar n'hi ha dues del nostre poble: Can Quimet Gall i Masia Can Joans (dissabte de 10h a 14h i de 16h a 19h i diumenge de 10h a 14h).

I entre les activitats complementària, n'hi ha una en què participa la Biblioteca Ca l'Oliveres: Vine a Veure cervesa. Aquesta activitat, organitzada per Art Cervesers, consisteix en una projecció audiovisual “Com es fa la cervesa” a la Biblioteca Ca l'Oliveres, una visita als camps de cereal i llúpol, i un tast amb maridatge de cervesa artesanal i productes locals a la masia Can Joans. Hi haurà quatre sessions: dissabte i diumenge a les 10.30h i a les 12h. És necessària reserva prèvia.

La Biblioteca Ca l'Oliveres ofereix la sessió del dissabte a les 10.30h gratuïtament per als seus usuaris, emmarcada



dins del programa “De l'hort a la biblioteca”. Les places són limitades. Cal inscripció prèvia.

## De l'hort a la biblioteca: Eines i estris del camp

Emmarcat dins del programa “De l'hort a la biblioteca”, la Biblioteca Ca l'Oliveres engega una sèrie d'exposicions sobre eines i estris del camp, amb la col·laboració del Grup local L'Abans.

La temàtica de les eines i els estris que s'exposaran es relacionarà amb les principals feines del camp segons les estacions de l'any.

Així doncs, iniciem la primera exposició amb les feines del segar i el batre.

“De totes les feines agrícoles que es duen a terme al cap de l'any, la de la sega és la que històricament ha incorporat més rituals i costums i ha generat més activitats lúdiques i festives al seu voltant. Bere-

nades, balls i cants –activitats que generalment s'han perdut o perviuen transformades en folklore-, tenien com a escenari el mateix camp on es lligaven les garbes o les eres de les masies on es batia, i s'incorporaven a la litúrgia festiva de la sega. No en va, l'acabament de la sega coincideix, en el calendari, amb l'inici de les festes majors d'estiu en molts pobles d'arreu, festes que en ocasions han acabat derivant en aplecs, fires o mercats”.

Fragment del llibre “Llicà d'Amunt: recull gràfic 1898-1975”

L'exposició s'inicia l'1 de juny, coincidint amb les visites de “Benvinguts a pagès”,



i es podrà veure fins el 14 de setembre. Aquesta anirà acompanyada d'una guia explicativa sobre les eines i els estris exposats, elaborada per la Biblioteca.

Agraïm a la família de Can Font que ens ha cedit les eines per realitzar l'exposició.

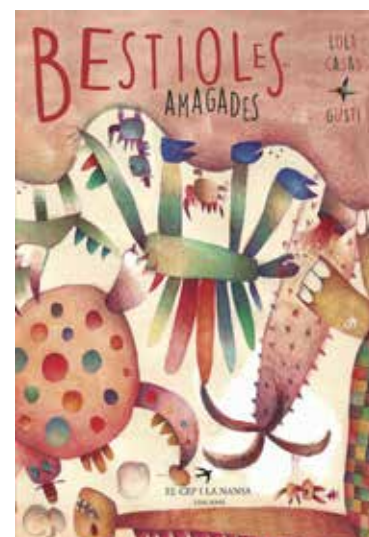
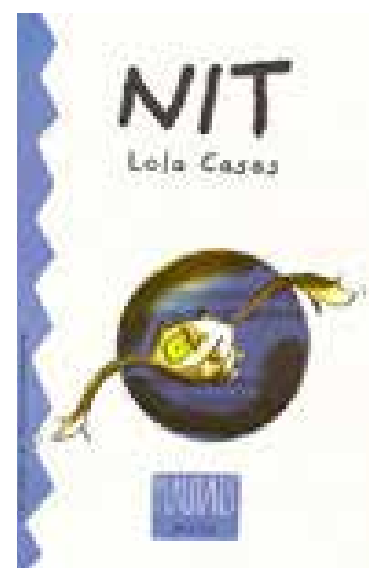
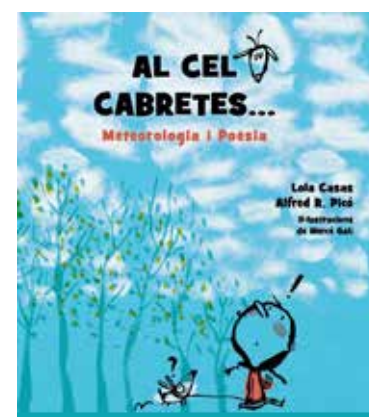
## L'escriptora Lola Casas, a la Biblioteca

El dilluns 17 de juny a les 18h l'escriptora Lola Casas serà a la Biblioteca Ca l'Oliveres per parlar amb els infants i joves dels clubs de lectura “Llegeixes amb mi?” i “Deixa'm llegir!”. Està obert a tothom; per tant, qui vulgui pot acompanyar-nos.

Espectora, mestra i divulgadora Lola Casas, nascuda a Mataró i de 67 anys, és autora de més de cinquanta títols, entre llibres de poesia infantil, contes per a infants i obres didàctiques i de divulgació. És autora, entre moltes altres, dels poemaris *Retalls poètics* (2001), *Poemes de cada dia* (2004), *Poemes petits* (2006), *Poemes per a un bon Nadal* (2009), *Rodolins* (2010), *Visca Sant Jordi!* (2010), *Animals de paper* (2011), *Com ho acabes?* (2013), *De cap a peus: poemes del cos humà* (2014), *Ocellets, ocells, ocellots* (2015) o *Poemes per...* (2016). Entre les obres de narrativa infantil destaquen títols com *El jersei* (2002), *Em diuen Tano* (2003), *L'escala d'en Pinxo* (2006) o *Ernest* (2007).

Compagina la feina com a escriptora amb la de formadora i conferenciant sobre literatura i cinema. També es dedica a realitzar voluntariats a diferents escoles i institucions. Interessada en el mitjà radiofònic, col·labora amb Mataró Ràdio i La Xarxa, en programes de divulgació literària i cinematogràfica.

Per a més informació: <https://www.escriptors.cat/autors/casas/>



## Horari d'estiu de la Biblioteca

A partir del 25 de juny i fins al 9 de setembre, la Biblioteca Ca l'Oliveres tancarà els dissabtes. I, del 29 de juliol al 25 d'agost, la biblioteca estarà tancada per vacances.

# notícies de l'Ajuntament

## Acords presos en Junta de Govern

**Concurs oposició lliure per a la provisió de dues places d'agent de Policia local, funcionari de carrera, i creació d'una borsa de treball, funcionari interí, de la Policia local.**

La Junta de Govern Local va aprovar les bases, sotmetre-les a informació pública i convocar aquest concurs-oposició.

**Adquisició de mobiliari de cuina per al Casal de la Gent Gran-centre.**

La Junta de Govern Local va aprovar l'adquisició de mobiliari de cuina per al Casal de la Gent Gran del centre a l'empresa Gruphostel Professional SL per import de 5.866,51€ (IVA inclòs) per tal de dotar a l'equipament d'aquest material necessari per al seu funcionament diari.

**Arrendament de finques rústiques per a ús de conreu ecològic a Ca l'Aguilar i Can Malé.**

La Junta de Govern Local va aprovar les bases per l'adjudicació del contracte d'arrendament de finques municipals per a ús de conreu ecològic, sotmetre-les a informació pública i convocar el procediment per

a l'adjudicació del contracte d'arrendament.

**Ajut a la Diputació de Barcelona per a la substitució a lluminàries Led de l'enllumenat públic al barri de Ca l'Esteper.**

La Junta de Govern Local va acordar sol·licitar a la Diputació de Barcelona un ajut per import de 60.000 euros, per a l'actuació "Substitució a lluminàries LED a l'enllumenat públic al barri de Ca l'Esteper, per obtenir un estalvi energètic i econòmic", amb un pressupost d'execució material amb IVA de 108.466,80 euros.

**Oferta pública d'ocupació 2019.**

La Junta de Govern Local va aprovar l'oferta pública d'ocupació de l'Ajuntament per a l'any 2019:

Personal funcionari: Caporal policia local, agent policia local, agent policia local.

Personal laboral: tècnic auxiliar d'esports, oficial 1a, tècnic/a mig RRHH, administratiu/va, operari/a.

**Ajut econòmic per a activitats culturals de les festes majors 2019.**

La Junta de Govern Local va acceptar l'ajut de 2.515€ atorgat per la Diputació de Barcelona en el marc del Catàleg de la Xarxa de Govern Locals de l'any 2019.

**Subhasta pública per la utilització d'un terreny de domini públic per a la instal·lació d'una caseta de venda de productes pirotècnics.**

La Junta de Govern Local va acordar convocar, mitjançant subhasta pública, la utilització del terreny municipal situat a l'encreuament de l'Av. Països Catalans 63 amb la Carretera de Lliçà a Granollers, a l'aparcament de la piscina municipal, per a la instal·lació d'una caseta de venda de productes pirotècnics del 14 al 23 de juny.

**Pressupost d'organització del Networking 2019.**

La Junta de Govern Local va aprovar el pressupost presentat per l'empresa Getting Contacts, que ascendeix a un màxim de 4.500,00€, per a l'organització del Networking 2019, dins el marc de la II Fira Tenes.

**Conveni per l'adequació de terreny i implantació d'ús**

**d'aparcament públic gratuït.**

La Junta de Govern Local acordava aprovar el contingut del Conveni amb l'empresa Gesdip SAU, que especifica que l'Ajuntament de Lliçà d'Amunt, mentre no s'aprovi el Pla especial d'assignació d'ús a l'equipament municipal situat entre els carrers Indústria, La Fàbrica i Avinguda Països Catalans, destinarà part d'aquesta finca a aparcament públic en superfície.

**Provisió d'una plaça d'agent de Policia Local i d'una plaça de caporal/a.**

La Junta de Govern Local va acordar aprovar les bases i convocar concurs-oposició, mobilitat horitzontal, d'una plaça d'agent de la policia local, adscrita a la Policia local de l'Ajuntament de Lliçà d'Amunt. També va acordar aprovar les bases i convocar una plaça de caporal/a en règim funcionari, mitjançant promoció interna, adscrita a la Policia local de l'Ajuntament de Lliçà d'Amunt.

**Ajut per Benestar Social.**

La Junta de Govern Local va acordar acceptar l'ajut de 43.007,04€ per al finançament de l'àmbit de Benestar Social

del Catàleg de la Xarxa Govern Local de l'any 2019 de la Diputació de Barcelona.

**Servei de restauració de la Fira Tenes 2019.**

La Junta de Govern Local va acordar adjudicar el contracte per a l'arrendament del servei de restauració de la Fira Tenes 2019 dels dies 3, 4 i 5 de maig, a l'empresa Tapes i Truites del Centre SL.

**Manteniment i neteja d'una part dels espais verds municipals.**

La Junta de Govern Local va acordar aprovar el Plec de clàusules administratives i el Plec de Condicions tècniques per a la licitació del Procediment per a la contractació del manteniment i neteja d'una part dels espais verds municipals.

**Obres de reasfaltat d'un tram del carrer Ramon Llull.**

La Junta de Govern Local va adjudicar a l'empresa Asfalts de l'Anoia SL el contracte menor de l'obra de Reasfaltat d'un tram del carrer Ramon Llull per un import de 12.244,98€ (IVA inclòs) per un termini d'execució de 3 dies.

**CASAL D'ESTIU INFORMA'T 2019**  
**"AL PEU DEL CANÓ"**  
 Del 26 de JUNY al 26 de JULIOL  
 HORARI del casal: de 9 a 13h  
**PACK COMPLET REFORÇ + TALLERS 360 €**  
 9h a 11h: reforç escolar: matemàtiques, castellà, català i anglès.  
 11h a 13h multitallers  
 TALLERS: TÈCNiques D'ESTUDI, ANGLÈS PER VIATGERS, VIDA SALUDABLE, DESTROSSA L'ESTRÉS, WORDPRESS I TÈCNiques SEO, MUSICOPEDAGOGIA, ETIQUETATGE ALIMENTARI, ESCRITURA CREATIVA, GESTIÓ DEL TEMPS i molt més.  
 SORTIDES: HÍPICA, FOTOGRAFIA, VIATGE A LA PREHISTÒRIA  
 ESCAPADES EN FAMÍLIA: FUNDACIÓ MONA  
 CONTACTE venint al C/ La Sagra, 24, Lliçà d'Amunt. I amb facilitat d'aparcament a l'església.  
 CONTACTE trucant al 93 841 46 12 o bé 93 841 58 39  
 CONTACTE via web [www.academiainformat.cat](http://www.academiainformat.cat), o bé a [info@academiainformat.cat](mailto:info@academiainformat.cat)

**ALUMINIOS PACO** Todo en carpintería de ALUMINIO y PVC:

- Mamparas de baño
- Falsos techos
- Correderas y practicables
- Persianas
- Mosquiteras
- Ventanas de PVC
- Rejas de ballesta
- Motorización de persianas
- Cierres de seguridad

MÓVIL: 609.38.80.88  
 FAX: 93.841.92.77  
[pacomunt@hotmail.com](mailto:pacomunt@hotmail.com)  
 Más de 30 años de experiencia



# notícies del poble

## Més activitat logística al Polígon industrial de Can Montcau

L'operador Noatum Logistic va començar a operar el passat gener a les instal·lacions que ha construït la companyia d'origen belga VGP (Park) Espanya SL al polígon industrial de Can Montcau, en uns terrenys adquirits fa dos anys a la companyia de distribució tèxtil Mango. Hi ha un segon operador que s'hi ha instal·lat darrerament. És la companyia Districenter, pertanyent al grup

M. Condeminas, col·laboradora de Mango i també dedicada a la logística de roba. Els dos operadors ocupen més de la meitat dels 33.000 metres quadrats construïts per VGP a tocar de la C-17. La resta de metres quadrats les ocuparan dues empreses logístiques d'alimentació: la portuguesa Luis Simoes i Vivace Logistics. Per altra banda, en data 15 d'abril, VGP va presentar a

l'Ajuntament la sol·licitud de llicència de les parcel·les de sota Leroy Merlin, on preuen ocupar uns terrenys amb una nau industrial de 56 metres quadrats construïts, que es podria arribar a dividir en 8 activitats. Segons VGP, encara no tenen tancat l'acord amb el llogater o comprador. Totes aquestes actuacions generaran nous ingressos pel municipi i nous llocs de treball.

## L'alumnat lliçanenc participa a Cantània

Dues de les tres escoles de Lliçà d'Amunt participen en el projecte Cantània, una activitat participativa, adreçada a alumnes de 3r a 6è de Primària, organitzada per l'Associació Cultural i el Teatre Auditori de Granollers, en què les escoles treballen una cantata de nova creació durant l'any escolar i el gran final és la interpretació l'escenari del Teatre Auditori.



Aquest any amb la Cantata ens endinsarem en l'univers del poeta Joan Brossa. La Blanca i la Bruna viatgen al món brossià de la màgia, el joc i les paraules, gràcies a unes ulleres molt especials a través de les quals experimenten una nova mirada cap a elles mateixes i cap a la vida.



Cantània 2019 tindrà lloc els dies 31 de maig i 1, 2, 4, 5, 6, 7, 8 i 9 de juny, en diferents horaris (de dimarts a divendres a les 20h; dissabte i diumenge a les 11.30h, 16.30h i 20h). A l'escola Els Picots hi partici-

paran 60 alumnes, que cantaran el dissabte 1 de juny. Els alumnes de 6è de Primària

de l'escola Miquel Martí i Pol actuaran el dimecres 5 de juny a les 20.30h.

### Farmàcies

**Farmàcies obertes dissabtes tarda i diumenges matí:** Codina, Sayós, Trullols i Pinín (Lliçà d'Amunt), Salayet (Sta. Eulàlia), Torras i Lozano (Bigues)

#### Farmàcies de guàrdia (de 8h a 22h):

- M. Sayós (Lliçà d'Amunt):** del 31 de maig al 6 de juny
- P. Lozano (Bigues):** del 7 al 13 de juny
- M. Codina (Lliçà d'Amunt):** del 14 al 20 de juny
- R. Mas (Lliçà d'Amunt):** del 21 al 27 de juny
- M. Vela (Santa Eulàlia):** del 28 de juny al 4 de juliol

**Per urgències després 22h: Viñamata (Granollers)**

### protecció civil

**Revetlles amb precaució**

Absegureu-vos de comprar productes pirotècnics en establiments autoritzats.

No guardeu petards a les butxaques, porteu-los en una bossa.

Enceneu cada article seguint estrictament les seves instruccions concretes.

No subjecteu els petards amb les mans. No els poseu a prop de la cara ni del cos.

No llanceu mai petards contra ningú ni en aglomeracions de persones.

Està prohibit llençar material pirotècnic a menys de 50 metres de zones boscoses.

112 emergències

#emergenciescat @emergenciescat interior.gencat.cat/revetlles

### Més consells sobre petards

Als llocs on es facin revetlles cal recollir la roba estesa i els tendals, i tancar portes i finestres.

No encengueu mai petards dins de totxanes ni ampolles, perquè en explotar fan metralla que pot fer molt de mal.

Tipus	Bengales Bombetes, sorpresa japonesa	Petards Trons, traques xineses	Voladors Paracaigudes, correcames, xiuladors, girasols, rodes	Coets Coets de tro, coets de llum	Fonts Sortidors, volcans	Bateries Combinacions Candeles
<b>Perill</b>						
<b>Categoria P1</b> (12 anys) Risc baix						
<b>Categoria P2</b> (16 anys) Risc mitjà						
<b>Categoria P3</b> (18 anys) Risc alt						

### Consells per a fogueres



No feu fogueres enlloc sense l'autorització del vostre ajuntament.

Feu les fogueres a més de 15 metres de les façanes i els cotxes, i mai sota les línies elèctriques.

Eviteu fer les fogueres en zones amb vegetació seca o arbrat.

A les fogueres, no hi tireu papers ni teixits, el vent els enlairaria i els podria portar lluny. Si cremeu pneumàtics i plàstics, provocareu molta contaminació.

Disposeu d'algun mitjà per apagar la foguera (cubell d'aigua, mànega, extintors, etc.) i vigileu-la fins que quedi extingida completament.

## Què ha dit la premsa?

### Societats constituïdes

- Sector Farma SL, dedicada a la fabricació i reparació de maquinària industrial; la comercialització de maquinària industrial i recanvis per a aquesta.

### Felicitarions a la Policia local

Les Àrees Bàsiques Policials de Granollers i Mollet van celebrar, el passat 11 d'abril, el seu dia de les Esquadres amb actes que es van fer al nou Teatre Auditori de Bigues i a la sala polivalent de La Torreta, a Montmeló. Entre les felicitacions, n'hi va haver a components de les policies locals de Sant Celoni, Sant Feliu, Caldes i Lliçà d'Amunt.

### Sara Gay guanya la Volcat UCI de BTT en categoria sub-23

Sara Gay, de Lliçà d'Amunt, va guanyar la Volcat UCI d'Igualada de ciclisme de muntanya en categoria sub-23, una de les proves més importants del calendari biler estatal i internacional i que consta de quatre etapes. A més a més, Sara Gay, que competeix amb l'equip del Club Ciclista Biking Point, va ser catorzena a la classificació general.

### Bon Preu estrena el lliurament a domicili a l'àrea de Granollers

El grup Bon Preu ha començat el servei de lliurament a domicili al Vallès Oriental. Els clients de la botina *online* de l'àrea de Granollers (que inclou la ciutat i les Franqueses i Canovelles) ja podran rebre a casa les comandes l'endemà d'haver-les efectuat via internet.

### Werfen creix el 5,3% en vendes i manté els beneficis el 2018

El grup de productes sanitaris Werfen va incrementar la facturació el 5,3% l'any passat, fins a 1.359 milions d'euros. Els beneficis van ser de 161 milions d'euros, una xifra similar a la de l'exercici precedent. Les inversions totals van arribar a 93 milions d'euros, i destaca el centre tecnològic de la seva empresa Biokit, a Lliçà d'Amunt.

### La lliçanenca Roser Nadal, autora del guardó del Vallesà de l'Any 2018

El premi del Vallesà de l'Any 2018 ha estat una reproducció en ceràmica de la portada del diari El 9 Nou amb la notícia del premi feta per la ceramista de Lliçà d'Amunt Roser Nadal.

## Primers resultats del projecte de seguiment de la llúdriga a les conques del Besòs i la Tordera

El "Projecte de seguiment de la llúdriga a les conques del Besòs i la Tordera", impulsat conjuntament entre el Consorci Besòs-Tordera, la Fundació Barcelona Zoo i l'Institut de Ciència i Tecnologia Ambientals de la Universitat Autònoma de Barcelona (ICTA-UAB), a través dels observadors del Besòs i la Tordera, ha donat els primers resultats.

"Tot i que el seguiment es troba en una fase força inicial, els estudis duts a terme durant aquest passat hivern, ens confirmen que la llúdriga està àmpliament distribuïda per ambdues conques", explica Arnau Tolrà, investigador encarregat de dur a terme el projecte. En el cas de la Tordera, s'ha detectat gairebé per tota la conca, i en el cas del

Besòs, s'ha detectat presència de l'animal a tots els seus rius i especialment als cursos mitjans. "La seva presència ve molt determinada pels recursos que hi troba, on hi ha més peix i aliments és on més es detecta", explica Tolrà.

Segons aquests primers treballs, la xifra estimada d'exemplars de l'animal a la conca del Besòs és de 5 (confirmats 4 mitjançant la mesura de petjades), i en el cas de la Tordera, 10 exemplars (confirmats 7 segons mesura de petjades).

Martí Boada, doctor en Ciències, geògraf i naturalista de l'ICTA-UAB, matisa: "El riu és un indicador de salut i, si aquest ha recuperat la llúdriga, vol dir que està en bones condicions".

donarsang.gencat.cat

donarsang

Lliçà d'Amunt  
CAP La Cruïlla

Dijous 6 de juny  
de 17 a 21 hores

Has de portar document identificatiu oficial  
i no venir en dejú

Generalitat de Catalunya  
Departament de Salut

BANC DE SANG  
I TEIXITS



Ajuntament de Lliçà d'Amunt

Associació de  
Donants de Sang  
del Vallès Oriental

VERBA S'ESCRIVEN

## Naixements a Lliçà d'Amunt

Els pares i les mares que vulguin fer saber el naixement del seu fill/a a través del butlletí, poden lliurar una fotografia del nadó, amb el nom i la data de naixement, durant la primera setmana del mes anterior a la publicació, a través del correu electrònic [comunicacio@llicamunt.cat](mailto:comunicacio@llicamunt.cat), per fax (938 414 175), per correu ordinari (c. d'Anselm Clavé, 73 - 08186 Lliçà d'Amunt) o personalment, a la regidoria de Comunicació de l'Ajuntament. També hauran de passar per l'Ajuntament a signar un full d'autorització per a la publicació d'imatges de menors.



CAMBRIDGE  
SCHOOL  
cambridgeschool.com

Cursos intensius, conversa,  
casals i colònies en anglès i  
viatges d'estudi a l'estranger

Consulta al teu centre la nostra àmplia  
oferta per a nens, joves, adults i  
empreses.

Parets del Vallès

Av. de la Pedra del Diable, 28  
Tel. 931597620  
parets@cambridgeschool.com

CURSOS  
D'IDIOMES  
ESTIU 2019



# OPINIO

## Entitats i Bústia del lector

### El BierGarten arriba a la novena edició

La festa, que se celebra els dies 14 i 15 de juny, comptarà amb cerveses locals i d'importació, salsitxes alemanyes i música a càrrec dels grups *Notabú*, *Minervas*, *Status Tutis* i el grup revelació *Reskate*. Els dies anteriors escalfarem motors amb el BierMaridatge i el BierTapes.



Divendres 14 i dissabte 15 de juny, per novè any consecutiu, l'Ateneu l'Aliança organitza el BierGarten; un esdeveniment que promou la cultura de la cervesa a través d'activitats gastronòmiques i musicals.

Durant la festa es podran tastar cerveses en tirador, en ampolla i llauna. Acompanyarem el beure amb frankfurts, bratwursts i pikantwursts. Els dies anteriors a la festa,

anirem fent boca amb diverses propostes lligades a la gastronomia: el BierMaridatge de cerveses i formatge i el BierTapes, el famós concurs de tapes organitzat per la Societat Gastronòmica de l'Ateneu l'Aliança.

#### Programació

##### El BierMaridatge

Dissabte 8 de juny, a les 19 h, al pati de darrere de l'Aliança. Maridarem cerveses i formatge. A càrrec d'Albert Tintó d'Art Cervesers.

Preu: 12€. 30 places. Reserves fins dijous 6 de juny, a secretaria o al 93.841.45.33.

##### El BierTapes

Dijous 13 de juny, a la tarda-vespre, al bar de l'Ateneu l'Aliança.

Celebrarem el mític concurs de tapes en el qual diversos cuiners oferiran les seves propostes per guanyar el premi a la millor tapa. Són els

comensals els que votaran la millor tapa. Per participar al concurs, trobareu les bases a secretaria o al 93.841.45.33. Preu: 3,5€ tapa + cervesa.

##### El BierGarten

Divendres 14 i dissabte 15 de juny, al pati de darrere l'Ateneu l'Aliança.

Tastarem cerveses d'importació d'arreu del món i menjarem frankfurts, bratwursts i pikantwursts mentre escoltem i ballem al ritme de diferents bandes musicals.

Divendres 14, a les 22.30 h, Notabú + Minervas + Status Tutis. Versions de rock i pop d'aquelles que fan que fins i tot el més tímid de la taula acabi cantant.

Dissabte 15, a les 22.30 h, Reskate. Un dels grups més joves i amb més projecció del Vallès i del Maresme. Reggae i ska per ballar sense parar! Preu: Gratuït

Ateneu l'Aliança



### Picada jove i picada de mitjans. El circ de les gitanes

El 9 de juny farem la PICADA JOVE I LA PICADA DE MITJANS de les colles infantils i juvenils.

Aquesta festa serà a l'ALIANÇA a les 11 del matí. En aquesta trobada hi podrem veure les colles de mitjans de Martorelles, Castellar del Vallès i Llicà d'Amunt, i les colles joves de Castellar, Martorelles i Llicà.

Aquesta no és una trobada qualsevol. És la competició per excel·lència on les colles dels pobles participants es disputen els premis a la millor peça de gitanes, a la millor peça d'innovació i a la millor posada en escena i representació. És una manera de donar a conèixer i potenciar la dansa de les gita-



nes, i alhora incentivar la millora i l'excel·lència dels balls. La competició estarà amenitzada en un ambient de circ en el que tots estarem convidats a participar-hi venint, si voleu, disfressats de qualsevol dels personatges que podem trobar en un circ.

Ja ho sabeu, nens, nenes i joves de Llicà, veniu a veure als vostres companys i companyes i animeu-los, necessitaran la vostra força per guanyar la competició.

Ball de gitanes de Llicà d'Amunt

### Survival Zombie 2

Vine a gaudir del campament de TriCric, ple de sorpreses que et posaran els pèls de punta. És un bon lloc per fer amics o per menjar-te'ls! Inscripcions fins el dia 15 de juny.

No t'ho pots perdre!

L'activitat es durà a terme el dia 21 de juny, de les 21h fins a les 2 de la matinada.

Més informació i inscripcions al nostre web <http://www.tricric>.

TriCric

### Verbena de San Juan

La Asociación de vecinos de Ca l'Esteper organitza una Verbena de San Juan para el próximo domingo 23 de junio a la noche.

Cena de hermandad y baile para todos los vecinos del barrio. Que cada familia traiga su cena, que del cava, la coca y la buena música se encargará la asociación.

Todo por tan solo 5€, los socios; los no socios pagaran 8€. Os esperamos, lo pasaremos bien. Los tickets se pueden pasar a re-

coger en el local social hasta el 21 de junio, de lunes a viernes, de 17h a 20h.

Atención: Para obtener los tickets hay que estar al corriente de pago de la cuota de socio del 2019.

Aprovechamos para recordar que hacemos clases de zumba los lunes y los viernes de 10h a 11h.

Asociación de Vecinos de Ca l'Esteper

# Telèfons

**Biblioteca Ca l'Oliveres**  
938 607 116  
**CAP La Cruïlla**  
938 415 250  
**CAP Palaudàries**  
938 640 090  
**Casal de la Gent Gran**  
938 416 155  
**Casal de la Gent Gran de Palaudàries**  
936 837 954  
**Escola Miquel Martí i Pol**  
938 607 505  
**Escola Lliçà** (antiga Països Catalans)  
938 415 605  
**Escola Lliçà** (antiga Sant Baldiri)  
938 414 652  
**Escola Rosa Oriol i Anguera**  
938 435 725  
**Centre Cívic Ca l'Artigues**  
938 607 350  
**Centre Cívic Palaudàries**  
938 646 010  
**Correus i Telègrafs**  
938 419 087  
**Deixalleria**  
938 415 871  
**Deixalleria de Palaudàries**  
938 639 951  
**Escola Bressol Municipal Nova Espurna**  
938 415 331  
**Escola Bressol Municipal Palaudàries**  
938 645 954  
**Escola de Música La Vall del Tenes**  
938 414 886  
**Escola de Persones Adultes de la Vall del Tenes**  
93 841 63 43  
**Espai Jove El Galliner**  
938 607 227  
**Esplai**  
938 415 695  
**Farmàcia Esplugas**  
938 439 121  
**Farmàcia M. Codina**  
938 415 587  
**Farmàcia Mas**  
938 414 778  
**Farmàcia Portabella**  
938 439 301  
**Farmàcia Trullols**  
938 435 165  
**Farmàcia M. Sayós**  
938 416 105  
**Farmàcia D. Pinín**  
934 568 409  
**INS Lliçà**  
938 416 625  
**INS Hipàtia d'Alexandria II**  
938 416 216  
**Jutjat de Pau**  
938 607 216  
**Local Social Ca l'Artigues**  
938 607 064  
**Local Social Can Costa**  
938 415 563  
**Local Social Ca l'Esteper**  
938 416 710  
**Local Social Can Farell**  
938 435 256  
**Local Social Mas Bo i Can Lledó**  
938 417 629  
**Local Social Can Salgot**  
938 417 770  
**Local Social Can Xicota**  
938 414 429  
**Local Social Can Rovira Nou**  
930 234 409  
**Oficina Municipal d'Informació al Consumidor**  
938 415 225  
**Organisme de Gestió Tributària**  
934 729 138  
**Parròquia**  
938 415 054  
**Pavelló Municipal d'Esports**  
938 607 025  
**Polícia Local**  
938 607 080  
**Protecció Civil**  
938 416 541  
**Recollida de trastam a domicili**  
938 415 225  
**Registre Civil**  
938 607 214  
**Servei d'Informació sobre Drogues**  
649 630 134  
**Servei d'Ocupació de la Vall del Tenes**  
938 415 812  
**SOREA (avaries)**  
900 304 070  
**Taxi Pujol**  
620 990 790

# à Lliçà d'Amunt

## un poble per viure

### Havaneres

**Les havaneres o l'havanera és un gènere musical dels denominats d'anada i tornada, que té el seu origen, durant el segle XIX a Cuba, en la contradansa.**



El naixement del ritme de l'havanera és fruit d'un llarg i complex procés produït a Cuba al segle XIX en una societat mestissa i amb influències musicals tant d'Amèrica, com d'Europa i d'Àfrica. La primera llavor cal situar-la, però, a mitjan segle XVIII amb l'arribada a Cuba del ritme de ball europeu contradansa (nascut el segle XVI a Anglaterra amb el nom de country-dance i arribat a França un segle després).

Tot i que més tard es convertiria en un gènere per ser cantat, va néixer com a gènere ballable originat en la contradansa criolla, la dansa cubana o la dansa havanera. Aquest gènere ballable va ser utilitzat pels músics cultes que l'interpretaven a piano o a veu i piano, una tendència clàssica que avui en dia és la que més perdura a Cuba. Entre aquests autors destaquen Manuel Saumell, Ignacio Cervantes o Eduardo Sánchez de Fuentes.

A Cuba la mètrica de subdivisió ternària, 6/8, de la contradansa espanyola va ser

modificada per la influència musical de distintes procedències i lentament va derivar cap a un altre ritme, més característic i propi de l'havanera, el compàs binari de 2/4. La primera peça musical que s'ha considerat havanera és *El abufar*, apareguda en premsa a l'Havana l'any 1829.

L'havanera va arribar a la península Ibèrica de la mà, en part, de la sarsuela, un gènere configurat a partir de la suma de números musicals diversos cantat en castellà i que triomfaven als cafès. Dins de la música clàssica espanyola es troben havaneres a la *Rapsodia cubana op. 66* i a la *Suite española* d'Isaac Albéniz i a les *Cuatro piezas españolas* per a piano de Manuel de Falla.

Així com a Cuba l'havanera no ha destacat de manera especial enmig d'altres ritmes i músiques, en la costa de la península Ibèrica ha tingut un ressò remarcable. En alguns punts s'ha preferit la versió orfeònic —sobretot al País Valencià i en d'altres— seria el cas de Catalunya—

les havaneres tendeixen a vincular-se a la taverna.

El primer intent de salvar el patrimoni musical de les havaneres i els cants de taverna en general va ser la publicació l'any 1948 del llibre *Àlbum de habaneras* que compta amb la recopilació musical i transcripció a partitura de les havaneres de la mà de Xavier Montsalvatge.

A Catalunya, l'havanera s'ha cantat en llengua castellana en diversos espais d'àmbit popular fins als anys seixanta del segle XX.

El dia 2 de setembre de 1967 es va celebrar a Calella de Palafrugell una cantada d'havaneres de cara al públic que acabaria sent l'embrió de la cantada d'havaneres de Calella de Palafrugell que aplega vora 40.000 persones.

El 1994 es va crear la Fundació Ernest Morató per tal d'impulsar la investigació de les havaneres en tota la seva extensió que va aportar molta popularitat a Catalunya.

#### Les havaneres i el cremat

El cremat és la beguda que solia acompanyar les havaneres. Originari de la Costa Brava, principalment de la zona al voltant de Palafrugell, el costum de fer un recital d'havaneres amb un bon cremat inclòs s'ha estès per tot el litoral.

Actualment és costum fer cremat i havaneres a algunes festes majors, com a la Festa Major de Gràcia a Barcelona, a la Festa Major de Mataró, les Festes del Tura a Olot i a Salou entre altres.



**agenda**

podeu consultar l'agenda general al web de l'Ajuntament:

agenda específica de la Biblioteca Ca l'Oliveres



agenda específica de l'Espai Jove El Galliner

