

Pla local educatiu de Lliçà d'Amunt. Educ360

Informe tècnic

Lliçà d'Amunt, octubre de 2021



Diputació
Barcelona

Àrea d'Educació,
Esports i Joventut



ÍNDEX DE CONTINGUTS

| | |
|---|-----------|
| 1 Presentació | 4 |
| 1.1 Introducció | 5 |
| 1.2 Els plans locals d'educació | 5 |
| 1.3 El Pla local educatiu Educ360: justificació, objectius i línies d'acció | 6 |
| 2 Metodologia | 8 |
| 2.1 Procés d'elaboració del Pla local d'educació | 9 |
| 3 Diagnosi | 12 |
| 3.1 Principals indicadors de context | 13 |
| 3.1.1 Context sociodemogràfic | 13 |
| 3.1.2 Context socioeconòmic | 15 |
| 3.2 Situació educativa a Lliçà d'Amunt | 17 |
| 3.2.1 L'Observatori de l'Educació Local | 17 |
| 3.2.2 Mapa de recursos socioeducatius | 24 |
| 3.3 Mapa de visions | 29 |
| 3.3.1 Reptes i oportunitats detectats pels agents socioeducatius | 30 |
| 3.3.2 Resultats de l'enquesta a les famílies | 35 |
| 3.3.3 Resultats de l'enquesta a l'alumnat | 39 |
| 3.4 Conclusió de la diagnosi | 43 |
| 4 Pla d'acció | 46 |
| 4.1 Pla d'acció: eixos, objectius i accions | 47 |
| 4.2 Proposta d'objectius i accions per cada eix | 49 |
| 4.2.1 Educació al llarg i ample de la vida | 49 |
| 4.2.2 Eixos transversals | 54 |
| 4.3 Lideratge, seguiment i avaluació del Pla local educatiu | 58 |
| 4.3.1 Proposta organitzativa | 58 |
| 4.3.2 Desplegament del pla: lideratge, seguiment i avaluació | 60 |
| 4.4 Impactes | 62 |

| | |
|--|-----------|
| Annex | 63 |
| I. Participants als espais de treball | 64 |
| II. Perfil de la mostra enquestada | 65 |
| III. Aprofundiment a la diagnosi | 67 |
| IV. Fitxa per al disseny de les accions..... | 76 |
| V. Transversalitat de les actuacions educatives | 77 |



1 Presentació

Síntesi del capítol

Les pàgines següents presenten i contextualitzen el Pla local educatiu de Lliçà d'Amunt com a política educativa local. L'elaboració del pla es va impulsar a finals del 2020, per dissenyar una estratègia educativa per als propers 4 anys.

Els objectius generals del Pla local educatiu Educ360 de Lliçà d'Amunt són:

- Realitzar una diagnosi en profunditat
- Visualitzar els recursos educatius del territori
- Provocar un debat i consens social, tècnic i polític entorn el fet educatiu
- Traçar una estratègia d'acció per als propers quatre anys.

Aquests objectius i la diagnosi elaborada van definir 7 eixos d'acció, que són:

- Eix 1. Primera infància (0-6)
- Eix 2. Infància (6-12)
- Eix 3. Adolescència i joventut (12-24)
- Eix 4. Adultesa i vellesa (+25)
- Eix 5. Treball en xarxa
- Eix 6. Comunicació
- Eix 7. Coneixement de l'entorn

1.1 Introducció

Aquest document presenta el Pla local educatiu de Lliçà d'Amunt, una eina que dirigeix l'acció, els recursos i el treball en xarxa cap a uns objectius definits en matèria educativa. El Pla local educatiu Educ360 defineix l'estratègia, el full de ruta, que ha d'orientar les polítiques educatives locals dels propers 4 anys donant coherència i projecció a les accions plantejades.

La definició del pla és el resultat d'un procés en el què han participat diferents agents socioeducatius del territori en totes i cadascuna de les seves fases. Aquesta implicació és fonamental per construir i promoure un escenari de corresponsabilitat i treball en xarxa entre els agents educatius que integri totes les etapes vitals i totes les dimensions on hi és present l'educació.

L'estructura del document presenta, per aquest ordre, una introducció al pla local educatiu de Lliçà d'Amunt, la metodologia d'elaboració del pla, una síntesi de la diagnosi de la situació socioeducativa del municipi (a l'annex s'adjunta informació per aprofundir) i el pla d'acció i la proposta organitzativa per la seva implementació.

El Pla local educatiu Educ360 s'acompanya de quatre documents adjunts: l'Observatori de l'educació amb els indicadors clau, l'informe de diagnosi, el mapa de recursos socioeducatius i el resultat de les enquestes realitzades a l'alumnat i les famílies.

1.2 Els plans locals d'educació

El pla local d'educació és un instrument que recull la concreció de la política educativa local per assolir uns objectius de millora en educació. Abasta el conjunt d'actuacions en l'àmbit educatiu d'un territori i reordena accions, recursos i serveis liderats per l'administració local.

És un instrument de planificació educativa que permet consensuar objectius i alinear les accions educatives del territori de forma coherent. En aquest sentit, és una eina estratègica per a millorar les polítiques i el treball en xarxa en matèria d'educació al municipi.

Mitjançant l'elaboració d'un Pla local d'educació, es genera una reflexió col·lectiva sobre la realitat educativa, els recursos disponibles i les accions que es duen a terme. El resultat és un document que prioritza, planifica i ordena les actuacions a desenvolupar en un horitzó temporal definit.

1.3 El Pla local educatiu Educ360: justificació, objectius i línies d'acció

L'Ajuntament de Lliçà d'Amunt, a través de la Regidoria d'Educació, impulsa l'elaboració del Pla local educatiu Educ360 amb la voluntat de contribuir a visibilitzar i a posar en valor la qualitat de la tasca educativa del municipi.



A finals de l'any 2020, en un context marcat pels efectes de la pandèmia de la Covid-19, s'inicia el procés d'elaboració amb el suport tècnic Gerència de Serveis d'Educació de la Diputació de Barcelona. Val a dir que aquesta situació ha plantejat una sèrie de reptes que cal tenir en compte:

- La impossibilitat de realitzar trobades presencials entre l'equip motor i altres agents implicats durant la fase de la diagnosi.
- La reducció de l'oferta educativa habitual al municipi a causa del confinament i les posteriors mesures sanitàries.
- L'emergència de necessitats i situacions fruit de l'impacte de la pandèmia en el benestar dels infants i les famílies.

Tanmateix, el procés d'elaboració representa una oportunitat per revisar les polítiques educatives impulsades en els darrers anys, analitzar les necessitats educatives de la població, identificar els reptes de futur i definir un marc d'actuació pels propers quatre anys amb la participació de la comunitat educativa.

Amb aquest propòsit, el pla contempla l'educació al llarg i ample de la vida i, alhora, promou un escenari de corresponsabilitat, transversalitat i participació.

Al quadre de la pàgina següent s'exposen els objectius i eixos d'acció del Pla local educatiu Educ360, que s'explicaran amb major detall en els capítols posteriors.

El Pla local d'educació de Lliçà d'Amunt (2022-2026)

El Pla local educatiu Educ360 recull la **proposta estratègica** que ha de vertebrar la **política educativa** del municipi durant els **propers 4 anys**.

La seva finalitat és **millorar la situació i les oportunitats educatives** al municipi de Lliçà d'Amunt des d'una **visió integral de l'educació** i l'impuls d'una **xarxa d'aprenentatge connectat**. Dins d'aquest marc, l'elaboració del Pla local educatiu Educ360 respon als següents objectius:



Elaborar un diagnòstic en profunditat de la situació educativa al municipi, que reculli la visió dels agents responsables dels serveis i recursos educatius i de la ciutadania destinatària d'aquests serveis i recursos.



Ordenar, analitzar i visualitzar tots els recursos i activitats educatives que hi ha al municipi.



Treballar per un consens social, tècnic i polític entorn a la qüestió educativa



Traçar una estratègia d'acció orientada a crear recursos on són necessaris; donar coherència o estructura a les accions i millorar el treball en xarxa entre els diferents agents socioeducatius del municipi.

Aquests objectius i la diagnosi elaborada van definir 7 eixos d'acció, que són:



Eix 1. Primera infància (0-6)



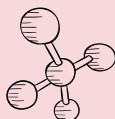
Eix 2. Infància (6-12)



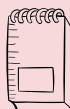
Eix 3. Adolescència i joventut (12-24)



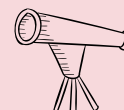
Eix 4. Adultesa i vellesa (+25)



Eix 5. Treball en xarxa



Eix 6. Comunicació



Eix 7. Coneixement de l'entorn



2 Metodologia

Síntesi del capítol

Les pàgines següents s'exposa com s'ha desenvolupat la definició del Pla local educatiu de Lliçà d'Amunt.

L'objectiu principal del procés d'elaboració del Pla local educatiu és desenvolupar una anàlisi de la situació socioeducativa actual al municipi de Lliçà d'Amunt i dissenyar un pla d'acció amb propostes als objectius prioritzats.

A nivell metodològic, una de les principals premisses ha estat la cerca de representativitat i la implicació de diferents agents polítics i socioeducatius del territori en la diagnosi de la situació de partida, l'elaboració de propostes del pla d'acció i la validació del pla. Per això, s'han creat diferents espais de debat, reflexió conjunta i participació al llarg de cadascuna de les fases del procés de treball.

Tot aquest procés ha estat coordinat per un Grup Motor format per personal polític i tècnic de la Regidoria d'Educació, la tècnica referent de la Diputació de Barcelona i l'equip de la consultora contractada.

El procés de treball s'ha dividit en cinc fases compreses entre els mesos de gener i octubre de l'any 2021.

2.1 Procés d'elaboració del Pla local d'educació

El procés de treball per l'elaboració del Pla local educatiu Educ360 consta de 5 fases:



Fase 1 i 2. Diagnosi de la realitat socioeducativa (febrer-juny 2021)

Un cop validada la proposta inicial, s'inicia el treball de camp per l'elaboració de la diagnosi de la realitat socioeducativa que permeti identificar els principals reptes educatius de present i de futur i realitzar un mapeig de recursos i accions educatives existents al territori.



Aquesta diagnosi es recolza en la combinació de fonts i tècniques quantitatives, qualitatives i participatives. Concretament, inclou:

- la recerca quantitativa de **fonts secundàries estadístiques** (sobre indicadors de context i la situació educativa) i l'**anàlisi documental** dels recursos existents
- la recerca qualitativa a partir de l'organització de dos **grups focals** (amb el CEM i representats dels centres educatius), la realització d'onze **entrevistes semiestructurades** al personal tècnic¹ i la realització d'**enquestes** online a l'alumnat i a les famílies del municipi²

Fruit d'aquestes dues fases es redacta l'informe de diagnosi que es presenta a l'equip de govern, al personal tècnic i al Consell Escolar Municipal (CEM) durant els mesos de juny i juliol. Es pot consultar íntegrament la versió definitiva a través d'aquest [enllaç](#).



Fase 3. Elaboració del Pla local educatiu Educ360 (juliol-octubre 2021)

A partir de la informació recollida a la diagnosi, la tercera fase implica la posada en marxa de diferents accions, com la concreció d'objectius, la prioritització de línies d'acció, la proposta de les actuacions a impulsar i la definició dels sistemes de seguiment i coordinació per la implementació del pla.

¹ A l'[annex I](#) es detallen el nom i càrrec de les persones participants a les entrevistes qualitatives i als altres espais de treball participatius.

² La mostra d'aquestes enquestes ha estat d'un total de 949 alumnes i 706 famílies. La descripció de la mostra d'ambdues enquestes s'inclou a l'[annex II](#).

L'elaboració del pla s'ha desenvolupat de forma participativa i amb la implicació de diversos agents del territori. A partir de la realització d'una primera proposta d'eixos, línies d'actuació i objectius prioritaris per part del Grup Motor, es van establir diversos espais de treball compartit:

- una **sessió de treball a nivell tècnic** per debatre i complementar la proposta inicial
- la **creació de 4 grups de treball** amb agents socioeducatius per debatre i aprofundir en el disseny del pla mitjançant la proposta d'accions a desenvolupar per cadascun dels eixos temàtics (primera infància, infància, adolescència i joventut, i adultesa i vellesa). Els perfils de les persones participants d'aquests grups de treball inclouen:
 - Personal tècnic local (educació, promoció econòmica, medi ambient, cohesió social, esports, serveis socials, igualtat, policia, biblioteca, EBM i salut).
 - Agents socioeducatius de la comunitat (representants del Consell d'Infants, de la comissió de delegats dels centres de secundària, representants del casal de la gent gran, representats de les AMPA, etc.).
 - Equips directius i professorat dels centres educatius de totes les etapes (educació infantil de primer i segon cicle, educació primària, i educació secundària obligatòria i postobligatòria).

Com a resultat del procés de treball d'aquesta tercera fase, s'elabora un document amb l'esborrany de proposta estratègica que ha de ser debatut i validat en dues sessions de treball a nivell polític i a nivell de comunitat educativa (CEM).



Fase 4. Elaboració del Pla local educatiu Educ360 (octubre 2021)

La quarta fase implica el consens i la redacció del document definitiu, incorporant les propostes de les sessions de treball anterior. Aquest document ha de passar per l'aprovació al Ple Municipal.

Finalment, un cop validat, el pla s'ha de presentar públicament a la ciutadania, als agents que han participat i als mitjans de comunicació del territori.

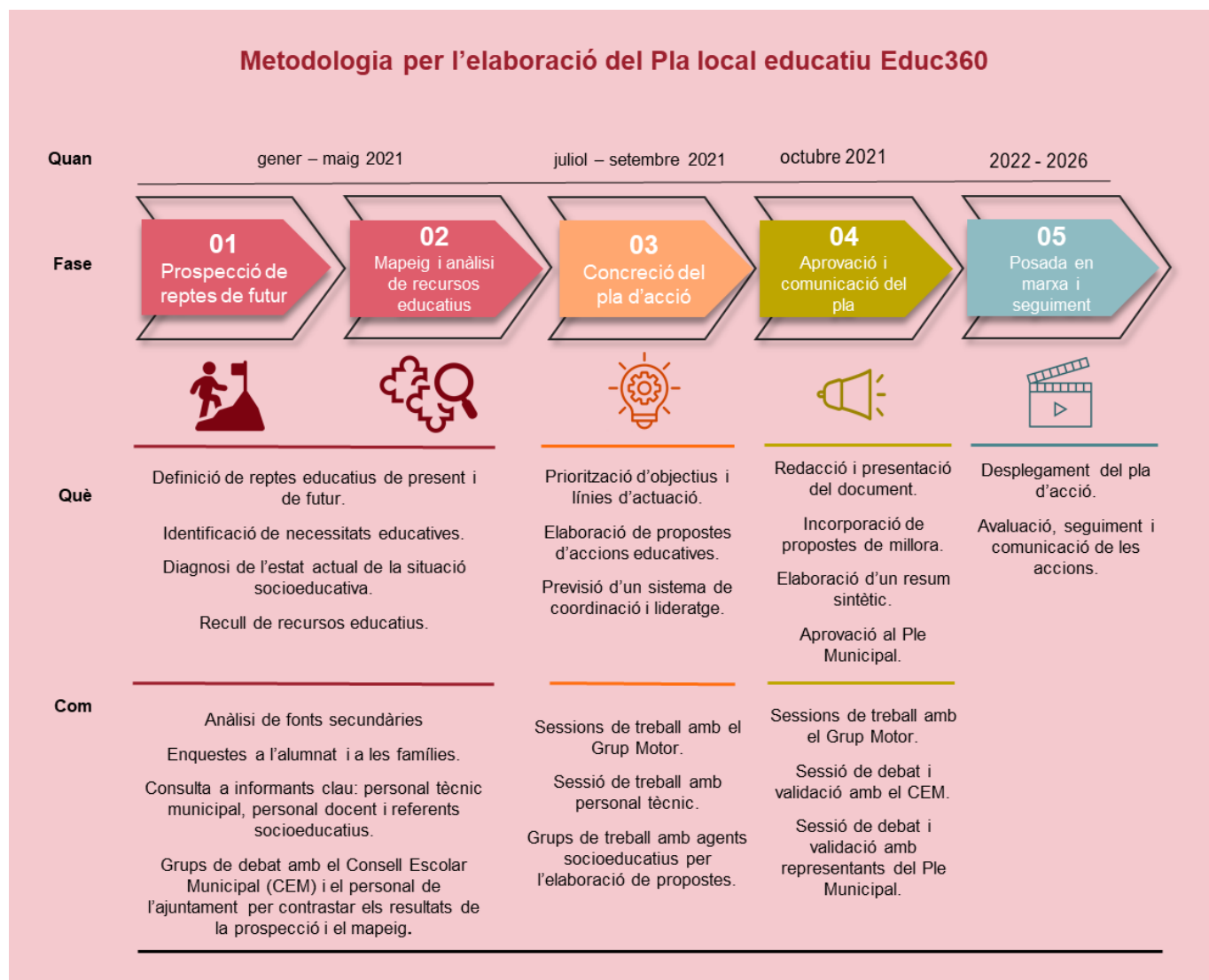
Per facilitar la tasca comunicativa, s'ha elaborat un resum executiu del present informe.



Fase 5. Implementació i avaluació del Pla local educatiu Educ360 (a partir de novembre de 2021)

Finalment, la cinquena fase ja suposa la posada en marxa i el seguiment del pla en els propers quatre anys. La proposta organitzativa que especifica com es podria coordinar i garantir el seguiment, implementació i avaluació del pla, es recull al capítol 4, on s'especifica el pla d'acció.

El procés d'elaboració s'ha estructurat en les fases, accions i tècniques que resumeix el següent diagrama:





3 Diagnosi

Síntesi del capítol

En aquest capítol es presenta la informació relativa a l'estat actual de l'educació del municipi de Lliçà d'Amunt.

Aquest capítol consta de 4 apartats:

El primer, fa referència a la visió quantitativa que recull i presenta les dades sociodemogràfiques i socioeconòmiques actuals.

El segon, se centra en la situació educativa del municipi a partir de les dades educatives disponibles a l'Observatori de l'Educació Local i la realització d'un mapa de recursos.

El tercer, aborda la perspectiva més qualitativa de la diagnosi per crear un mapa de visions sobre els reptes, necessitats i oportunitats del territori en relació a la situació educativa.

Finalment, s'inclou una síntesi conclusiva de la diagnosi de la realitat socioeducativa que serveix de recull sobre els principals temes clau que cal tenir en compte per la definició i/o desplegament del pla.

El capítol és un resum de l'Informe de diagnosi elaborat al final de les dues primeres etapes del procés d'elaboració del pla, que es pot consultar en aquest [enllaç](#). A l'[annex III](#), a més, s'adjunta informació per aprofundir en les dades que s'exposen en aquest resum.

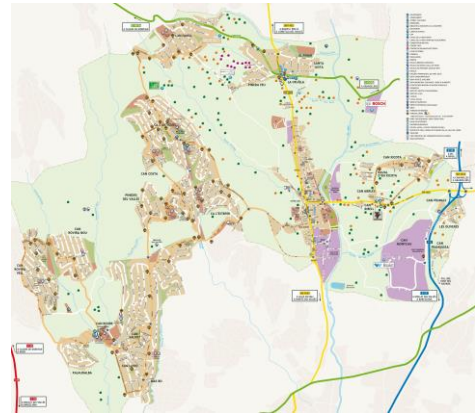
3.1 Principals indicadors de context



3.1.1 Context sociodemogràfic

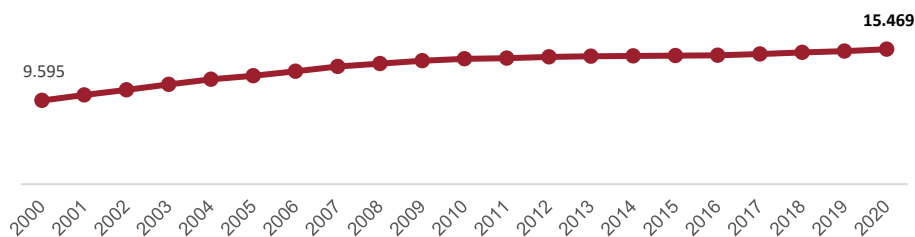
Lliçà d'Amunt és un municipi de la comarca del Vallès Oriental situat a 3km de la seva capital, Granollers.

A nivell geogràfic, una de les característiques que defineix el municipi és la seva dispersió i extensió territorial. És un poble de poc més de 22 km², però està format per un centre urbà i 17 barris i urbanitzacions disperses, formades per cases unifamiliars. És un dels quatre municipis que, juntament amb Lliçà de Vall, Santa Eulàlia de Ronçana i Bigues i Riells, formen part de la Mancomunitat de la Vall del Tenes, creada l'any 1981 per la creació d'un institut.



Evolució de la població

L'any 2020 compta amb una població de **15.469 habitants**. A causa de la crisi econòmica del 2008, gairebé 5.000 persones van començar a viure a Lliçà d'Amunt. La majoria, provinents de l'àrea metropolitana i que tenien una segona residència al municipi. A partir del 2010 i 2020 s'observa com la població ha crescut més lentament.

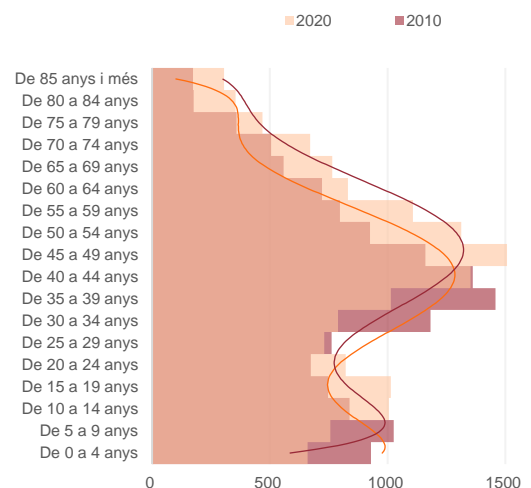


Font: IDESCAT

Estructura d'edats

La piràmide de població de Lliçà d'Amunt té una base més estreta que la part central. Aquesta composició és típica del món occidental, amb unes baixes taxes de natalitat i un envelliment accentuat i progressiu. En 10 anys, l'edat mitjana ha passat de 38,1 a 41,8 anys l'any 2020.

Si comparem els colors taronja i granat, veiem que en 10 anys ha disminuït de manera accentuada la població de 0 a 9 anys i la població entre 30 i 39 anys. En canvi, ha augmentat la població entre els grups d'edat de 10-24 anys i tota la població major de 40



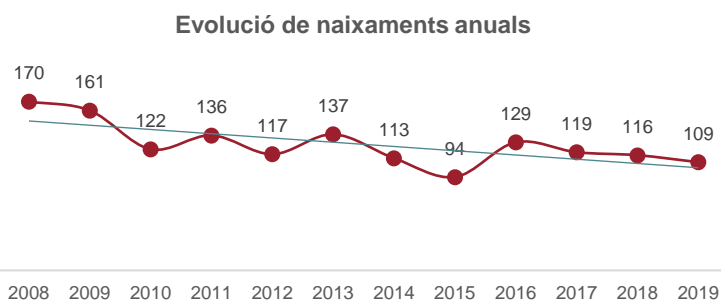
Font: Hermes

anys. L'increment de la població adolescent pot comportar un augment de les taxes d'entrada a secundària. L'augment del gruix de persones grans també fan preveure la necessitat d'un augment de polítiques per l'envelliment actiu d'aquesta població.

Naixements i perfil de les mares

L'edat mitjana per ser mare a Lliçà d'Amunt és de 34,5 anys, uns anys més tard que l'edat mitjana de ser mare a Catalunya que és de 32,3 anys.

Com mostra la gràfica de la dreta, el nombre de nounats de Lliçà d'Amunt ha anat fluctuant, però amb tendència a la baixa en el des del 2008.



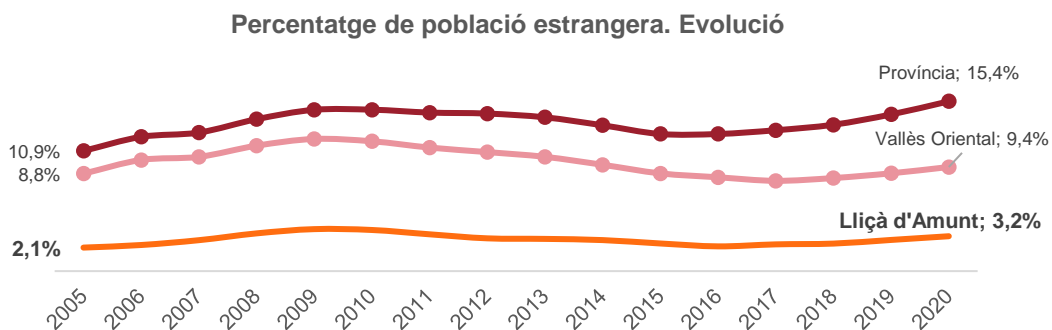
Font: Hermes

També ha disminuït de forma significativa l'índex sintètic de fecunditat, situant-se actualment en 1,09 fills per dona, molt per sota del nivell de reemplaçament que és 2,1. L'índex de potencialitat preveu que la tendència de la natalitat continuarà cap a la baixa.

Tenint en compte la procedència, el percentatge de mares de nounats d'origen estranger a Lliçà d'Amunt és baix, se situa en el 5%. El pic en quan a l'edat per tenir el primer se situa entre els 35 i 39 anys, més tard que en les de nacionalitat espanyola³.

Població estrangera

Una altra característica poblacional rellevant alhora de planificar polítiques educatives és l'origen i la diversitat cultural de la població del municipi. La població estrangera de Lliçà d'Amunt és del 3,2%, un percentatge força baix en comparació amb els totals del Vallès Oriental (9,4%) i de la Província (15,4%).



Font: Hermes

³ A l'annex III s'adjunta gràfica sobre el nombre de naixements segons l'edat i la nacionalitat de les mares i una taula amb el detall de les dades corresponents a l'any 2019.

L'evolució població ha crescut molt lentament fins a 2009. A partir d'aquest anys decreix de forma poc accentuada fins l'any 2018. La tendència des de l'any 2018 és a créixer a un ritme constant, coincidint l'evolució de la comarca i la província.

El 5,8% de la població de Lliçà d'Amunt és nascuda a l'estranger. La seva procedència és molt diversa, segons l'IDESCAT, alguns dels països són: Romania, Marroc, Bolívia, Itàlia, França o Colòmbia, entre altres. Aquesta diversitat de procedències requereix uns processos d'integració per tal d'arribar a construir una població cohesionada.

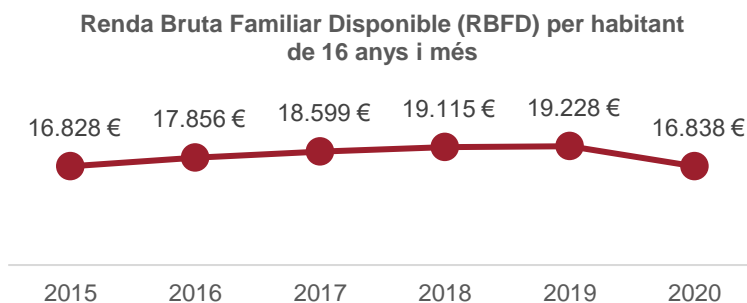


3.1.2 Context socioeconòmic

La situació socioeconòmica de la població afecta a les seves oportunitats vitals i condiona el seu estil de vida. Per tant, es relaciona també amb les seves trajectòries educatives.

Taxa d'ocupació i renda bruta familiar disponible⁴

Lliçà d'Amunt destaca per tenir una taxa d'ocupació més elevada que la província de Barcelona. Concretament, té gairebé 10 punts percentuals més amb una tendència a l'alça en els últims anys. Caldrà fer uns seguiment acurat dels efectes de la pandèmia del coronavirus en aquesta tendència. S'aprecia un augment gradual dels ingressos de la població dels darrers anys que sembla veure's afectada per la crisi de la COVID19, segons dades disponibles del 2020. La Renda Bruta Familiar Disponible (Rbfd) de Lliçà d'Amunt es troba per sota dels ingressos de la província.



Font: HERMES

Renda per seccions censals⁵

La renda mitjana de les diferents seccions de Lliçà d'Amunt és de 38.388 €, una renda mitjana per llar més elevada que la del conjunt de la província de Barcelona, que és de 35.896 €. La secció amb més ingressos per llar, amb diferència, és la Secció 7 del districte 1 on arriba als 43.181,00 €, en contraposició amb la Secció 9 on la renda per llar és de 35.643,00 €. És, no obstant, la secció 10 on es concentren algunes de les famílies amb les rendes més baixes del municipi.

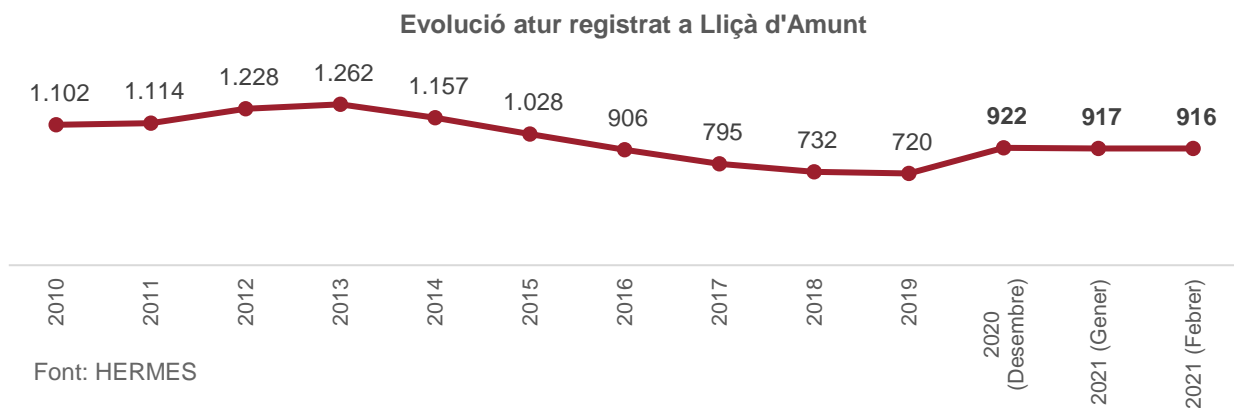
⁴ Per aprofundir en aquest apartat, s'adjunten les taules addicional a l'annex III sobre l'evolució en els últims sis anys de les principals dades econòmiques i la comparativa més actual amb el total de la província.

⁵ A l'annex III s'adjunten les taules amb els detalls del total i la composició de la renda mitjana per cada una de les seccions censals.

Atur registrat

L'atur registrat a Lliçà d'Amunt és de 12,7%. En comparació amb la província de Barcelona és d'un 0,7% més baix, ja que l'atur de la província se situa en un 13,4%.

Si tenim en compte l'evolució global de l'atur, s'observa com en el 2020, a causa de la pandèmia COVID-19, l'atur ha augmentat tant a la província de Barcelona com a Lliçà d'Amunt. Aquest augment fan que l'atur registrat se situï a nivells dels anys 2015-2016.



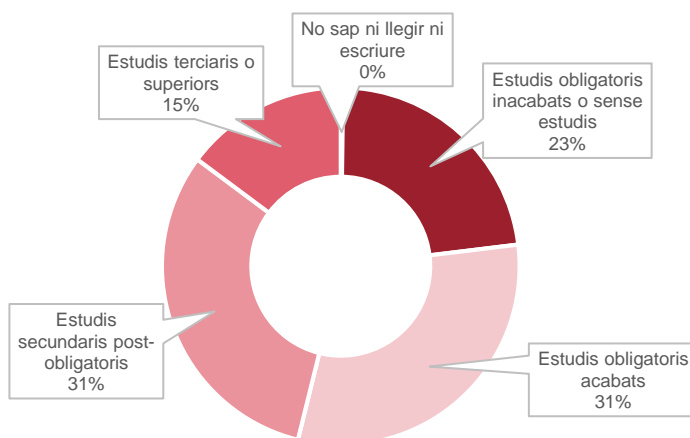
L'atur registrat mostra una diferència entre homes i dones que tendeix a l'alça a partir dels 35 anys (coincidint amb l'edat mitjana per tenir el primer fill), accentuar-se de manera clara entre el grup de dones de 55 a 64 anys⁶.

Nivell d'estudis general

El nivell d'estudis general de la població major de 16 anys és mitjà-baix, ja que la meitat de la població no té estudis o té estudis obligatoris. Concretament, el 23% no en té o no ha acabat l'etapa obligatòria. D'aquest percentatge, la majoria, tenen més de 50 anys. El 31% de la població té estudis obligatoris acabats.

La població amb estudis secundaris postobligatoris és del 31%. Mentre que la població amb estudis terciaris o superiors és del 15%⁷.

Nivell d'instrucció de la població de 16 i més anys



Font: Ajuntament de Lliçà d'Amunt (2019). Demanda a mida

⁶ S'adjunten les taules addicional a l'annex III per aprofundir en les dades comparatives de l'evolució de l'atur registrat al municipi i la província i la taxa d'atur segon el sexe i rang d'edat corresponents al gener de 2021.

⁷ Per aprofundir en les diferències del nivell d'estudis per rangs d'edat i sexe, veure les taules les taules addicional a l'annex III.

3.2 Situació educativa a Lliçà d'Amunt



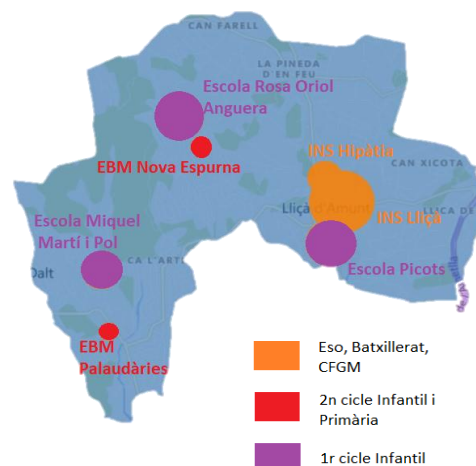
3.2.1 L'Observatori de l'Educació Local

Educació escolar

Lliçà d'Amunt compta amb un mapa d'oferta pública molt completa que contempla totes les etapes educatives. L'any 2021 el municipi disposa de 7 centres educatius que escolaritzen un total de 2074 alumnes⁸.

Els centres es distribueixen segon etapa de la següent manera (a la dreta es pot veure la distribució geogràfica):

- 2 escoles bressol
- 3 centres de segon cicle d'educació infantil i d'educació primària
- 2 instituts de secundària. Un dels quals també ofereix batxillerat, CFGM, Programa de Formació i Inserció (PFI) i Itineraris Formatius Específics (IFE)



El curs 2020/2021 l'alumnat de Lliçà d'Amunt és de 2074 alumnes, sense comptar els alumnes del PFI i l'IFE. A la taula següent es pot veure la distribució per etapes i centre educatiu. Cal destacar que la meitat de l'alumnat es troba a les etapes de segon cicle d'infantil o primària, tot i que també és alt el volum d'alumnat que es troba escolaritzat a la secundària obligatòria.

| Volum d'alumnat segons etapa i centre educatiu. Curs 2020/21 | | | | | | | | | |
|--|---------|------------------------------|---------|------------------------|---------|-----------------------------|---------|-----------------------------|---------|
| 1r cicle Infantil (EBM) | | 2n cicle infantil i primària | | Secundària obligatòria | | Secundària Post Obligatòria | | Secundària Post Obligatòria | |
| Centre | Alumnat | Escola | Alumnat | Instituts | Alumnat | Centres | Alumnat | Centres | Alumnat |
| EBM Nova Espurna (Públic) | 68 | Escola Picots | 399 | INS Lliçà | 463 | INS Lliçà (Batxillerat) | 202 | INS Lliçà (CFGM) | 60 |
| EBM Palaudàries (Públic) | 49 | Escola Miquel Martí i Pol | 244 | INS Hipàtia | 209 | | | | |
| | | Escola Rosa Oriol Anguera | 380 | | | | | | |
| 117 alumnes | | 1023 alumnes | | 672 alumnes | | 202 alumnes | | 60 alumnes | |

Font: Ajuntament de Lliçà d'Amunt

Lliçà d'Amunt compta, a més, amb dos centres mancomunats per als ensenyaments de música i de persones adultes, l'Escola de Música de la Vall del Tenes i l'Escola de Persones Adultes de la Vall del Tenes, respectivament.

⁸ Les característiques de l'alumnat de cadascuna de les etapes educatives (distribució per curs, sexe, origen i NESE) es poden veure a les taules adjuntes a l'annex III.



EBM Nova Espurna



EBM Palaudàries



Escola Els Picots



Escola Miquel Martí i Pol



Escola Rosa Oriol i Anguera



INS Lliçà



INS Hipàtia



Escola de Persones Adultes de la Vall del Tenes



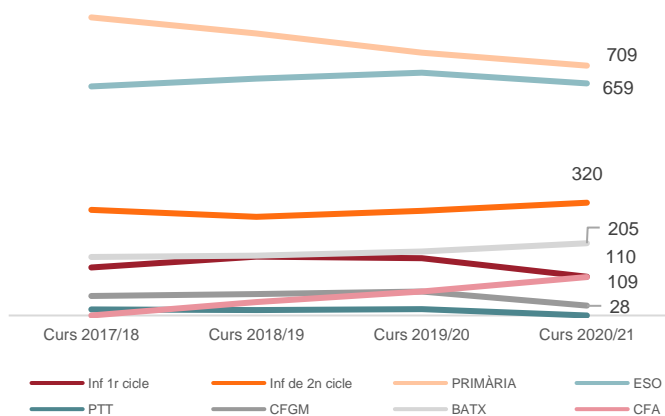
Escola de Música de la Vall del Tenes

Evolució de l'alumnat

En els darrers cursos ha augmentat el nombre d'alumnes als següents ensenyaments:

- el Centre de Formació de Persones Adultes. Respecte al curs anterior quasi ha duplicat l'alumnat escolaritzat;
- l'alumnat de segon cicle d'educació infantil, canviant la tendència a la baixa dels darrers cursos i situant-se a nivells superiors als de fa 4 anys; i
- l'alumnat de Batxillerat, que segueix pujant lleugerament des del curs 2017-2018.

Evolució de l'alumnat de Lliçà d'Amunt



Font: Departament d'Ensenyament

En canvi, l'escola bressol municipal ha disminuït la seva matrícula un 30% en només un curs. Aquesta situació pot tenir com a conseqüència per molts infants un menor desenvolupament de la seva autonomia, habilitats socials i desenvolupament del llenguatge.

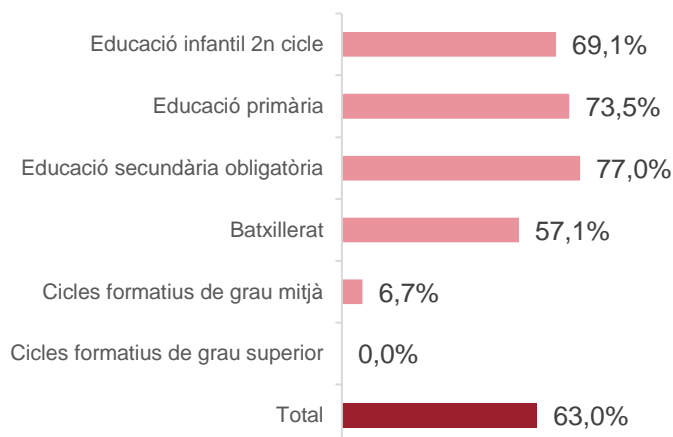
La lleugera baixada d'alumnat a primària és una tendència que es manté arran del curs 2017-2018 a causa dels pocs naixements en la dècada anterior, tot i que segueix sent l'etapa educativa que concentra el major nombre d'alumnat total. També hi ha una baixada a l'ESO i, on més s'accentua, és als estudis de CFGM, on l'alumnat matriculat disminueix en un 40%.

Taxa d'escolarització al municipi

En total, més de la meitat de l'alumnat resident al municipi s'escolaritza en els centres educatius de què disposa, especialment en l'etapa obligatòria (primària i secundària). Mostrant adequació, satisfacció i confiança amb l'oferta educativa del municipi⁹.

Destaca que només el 6,7% d'alumnat resident a Lliçà d'Amunt que cursa CFGM ho fa a centres del mateix municipi. La falta d'oferta formativa de grau superior, obliga als i les joves de Lliçà d'Amunt a estudiar aquesta opció fora del municipi.

Alumnes residents a Lliçà d'Amunt que estudien al municipi. Curs 2018/2019



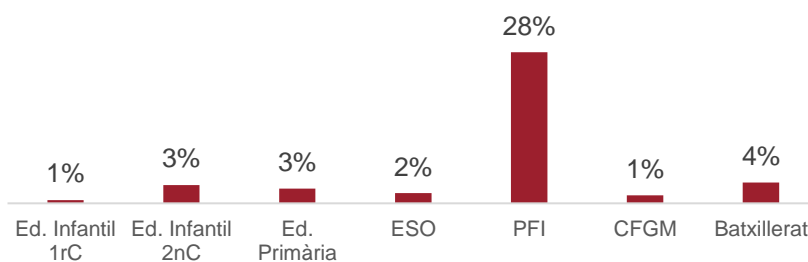
Font: IDESCAT. Estadística de la mobilitat obligada per raó d'estudis no universitaris

Alumnat d'origen estranger

La presència d'alumnat estranger als centres de Lliçà d'Amunt representa un percentatge poc destacat (4%) i en consonància al percentatge d'origen estranger de la població¹⁰.

A l'ensenyament del PFI de l'educació postobligatòria, en canvi, el 28% de l'alumnat escolaritzat és d'origen estranger. Recordem que els PFI són una opció de continuar estudis postobligatoris per a l'alumnat de 16 a 21 anys que no ha acreditat l'ESO. El 28% suposa 5 alumnes d'origen africà dels 13 escolaritzats a l'itinerari postobligatori del PFI. Tot i que, en termes absoluts, no implica una població gaire nombrosa, sí que es posa de manifest la necessitat de fer un seguiment d'aquesta tendència per fer front a la implicació de no haver acreditat els estudis mínims obligatoris.

Alumnat estranger per tipus d'estudis, curs 19-20



Font: Departament d'Ensenyament.

En nombres absoluts l'etapa amb més alumnat estranger és l'educació primària, amb 20 alumnes (el 3% del total d'alumnes de l'etapa) procedents del centre i Sud-Amèrica.

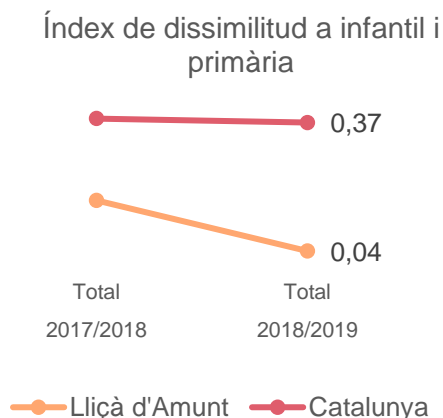
⁹ A l'annex III s'adjunta una taula on es detalla la mobilitat per raó d'estudis no universitaris amb el nombre d'alumnat resident i lloc on està escolaritzat per nivell.

¹⁰ La taula amb el detall de l'alumnat estranger per origen i etapes educatives s'adjunta a l'annex III.

Distribució de l'alumnat estranger

Per mesurar la segregació de l'alumnat o el nivell d'equitat en la distribució de l'alumnat estranger es fa servir l'índex de dissimilitud. Com més proper a 0 estigui, més igualtat hi haurà en aquesta distribució.

El gràfic següent mostra l'evolució comparació entre Catalunya i Lliçà d'Amunt d'aquest índex entre el curs 2017-2018 i el 2018-2019 per l'etapa d'infantil i primària. S'observa clarament una disminució de la segregació i un nivell molt per sota de la mitjana catalana. L'índex se situa en el 0,04, pel que la distribució de l'alumnat estranger és molt equitativa.



Alumnat amb NESE i distribució per centres

El nombre d'alumnat amb necessitat específica de suport educatiu (NESE) representa un percentatge molt important a l'etapa d'educació primària i secundària obligatòria, ambdues al voltant del 22%. Això representa que 1 de cada 5 alumnes té NESE.

Sobre la distribució de l'alumnat amb NESE, l'estudi realitzat pel Síndic de Greuges mostra una distribució força desigual als centres de secundària. En un curs, segons les dades referents a la matrícula de 1r d'ESO, es passa del 0,9 al 0,32, situant-se molt per sobre de la desigualtat que indica l'índex de dissimilitud de la mitjana catalana¹¹.

| Territori | Infantil i primària | | | | ESO | | | |
|---------------|---------------------|-----------|-----------|-----------|-----------|-----------|-----------|-----------|
| | 2017/2018 | 2018/2019 | 2017/2018 | 2018/2019 | 2017/2018 | 2018/2019 | 2017/2018 | 2018/2019 |
| | Total | | P3 | | Total | | 1r ESO | |
| Lliçà d'Amunt | 0,17 | 0,04 | 0,16 | 0,08 | 0,09 | 0,32 | 0,10 | 0,74 |
| Catalunya | 0,38 | 0,37 | 0,59 | 0,6 | 0,33 | 0,29 | 0,4 | 0,34 |

Font: Síndic de Greuges

¹¹ NOTA: Per mesurar el nivell d'equitat entre centres escolars en la distribució de l'alumnat estranger, s'ha adoptat l'índex de dissimilitud. Aquest índex mesura la proporció del grup analitzat que hauria de canviar d'escola per aconseguir una distribució perfectament igualitària. Oscil·la entre 0 i 1, essent la situació de perfecta igualtat 0 i la de màxima desigualtat, 1. Es pot consultar l'estudi a: <https://www.sindic.cat/oc/page.asp?id=510>

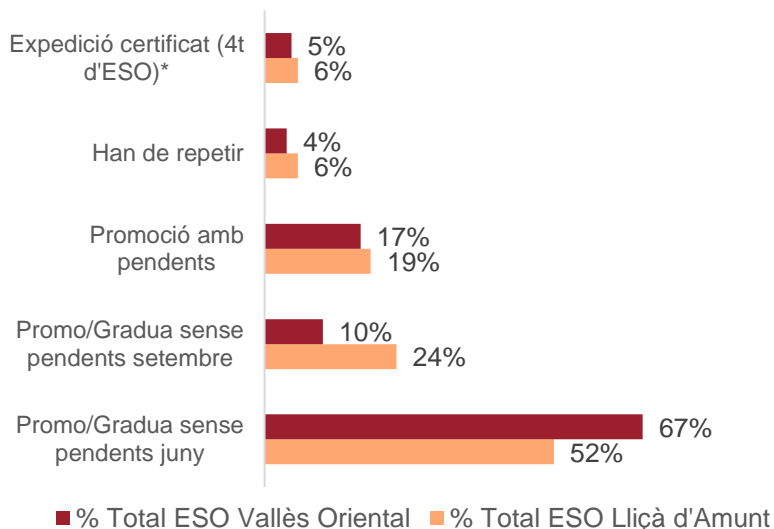
Èxit educatiu i itineraris d'educació postobligatòria

Promoció a l'ESO

Un 51,63% de l'alumnat d'ESO aprova totes les assignatures al juny i promociona sense pendents al següent curs. S'observa que és un percentatge molt menor que el del Vallès Oriental (67,49%). Un 23,52% aconseguen superar les assignatures al setembre, un % superior a la mitja del Vallès Oriental (10,40%). En canvi, el 18,93% arrossega assignatures fins al curs següent, un percentatge similar al de la comarca (17,11%).

Per últim, s'observa que un 5,92% d'alumnes han de repetir, dos punts per sobre del percentatge del Vallès Oriental (3,95%).

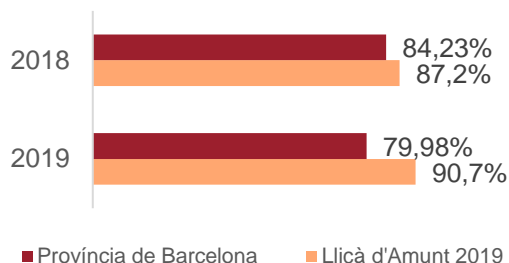
Promoció en l'ESO (18/19). Comparativa



Font: Departament d'Educació

Taxa d'escolarització als 17 anys

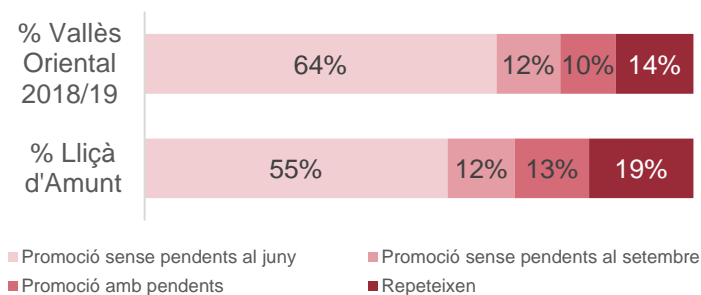
La taxa d'escolarització als 17 anys és molt alta, ja que se situa per sobre del 90%. Una taxa que puja en un curs, al contrari de la tendència a la baixa que s'observa a la província de Barcelona.



Font: Departament d'Educació

Avaluació de Batxillerat

Avaluació BATX. Comparativa

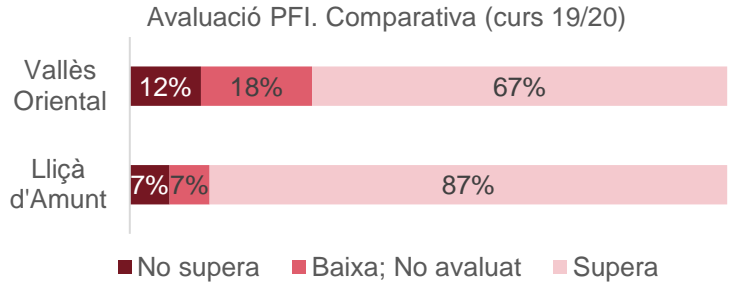


Font: Departament d'Educació

El 73,21 % de l'alumnat de Batxillerat del municipi supera els cursos sense pendents (ja sigui al juny o al setembre). En canvi, un 17% supera el curs amb pendents i el 10% addicional repeteix el curs. Per tant, de cada 10 alumnes, més de 7 superen el curs sense pendents, quasi 2 superen amb pendents i 1 de cada 10 repeteixen curs. Comparat amb la mitjana de la comarca, Lliçà d'Amunt obté lleugerament uns millors resultats.

Avaluació dels Programes de Formació i Inserció (PFI)

El 87% de l'alumnat de Lliçà d'Amunt que assisteixen al curs de PFI supera el curs. En comparació amb la comarca del Vallès Oriental, observem que el percentatge que ha superat el PFI ha estat més alt que el de la mitja de la comarca.



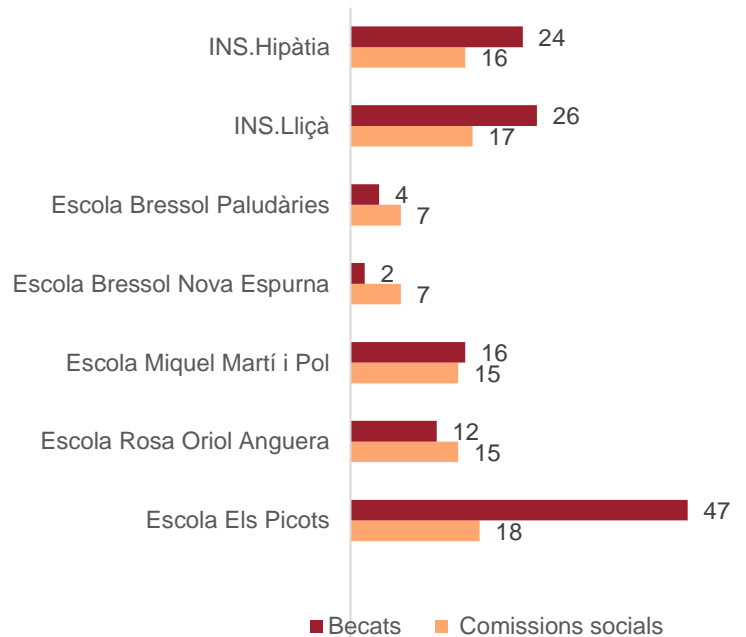
Font: Departament d'Educació

Ajuts i suport a l'escolaritat: compensació de les desigualtats

Les dades de Lliçà d'Amunt ens indiquen que l'escola Els Picots i els dos instituts, l'INS Hipàtia i l'INS Lliçà son els centres educatius amb un nombre absolut més elevat d'infants amb ajudes de l'administració local.

Hi ha centres que tenen un nombre més elevat d'alumnes en seguiment per part de les comissions socials.

Tanmateix, cal advertir que les dades recullen nombres absoluts i no fan referència a d'altres tipus d'ajudes que puguin rebre les famílies.



Font: Departament d'Educació de la Generalitat de Catalunya

Equipaments del municipi: la Biblioteca Ca l'Oliveres

La biblioteca és un dels equipaments municipals més coneguts per les famílies i amb un ventall d'accions educatives més divers i consolidat.

Les dades, prèvies a la pandèmia de la COVID19, ens mostren un creixement molt important en el nombre d'assistents a les activitats, on es passa de 1662 el 2017, a 2542 assistents el 2018. També creix el percentatge de població que té carnet d'usuari (del 30,1% al 31,1%). Per altra banda, baixa considerablement el nombre d'usuaris que són actius: de 1699 el 2017 a 1488 usuaris el 2018.

| Indicadors Lliçà d'Amunt | 2016 | 2017 | 2018 | Evolució |
|--|-------|-------|-------|----------|
| Dies de servei | 259 | 259 | 258 | |
| Hores de servei | 1.498 | 1.491 | 1.499 | |
| Ordinadors d'ús públic | 19 | 19 | 24 | |
| Activitats (sessions) | 124 | 158 | 141 | |
| Visites escolars | 44 | 47 | 43 | |
| Usuaris inscrits a 31 de desembre | 4.289 | 4.501 | 4.699 | |
| Carnets expedits durant l'any | 298 | 216 | 194 | |
| % de població de l'àrea de referència amb carnet | 29,1% | 30,1% | 31,1% | |
| Usuaris actius | 1.803 | 1.699 | 1.488 | |
| % d'usuaris actius en relació als usuaris inscrits | 42% | 38% | 32% | |
| Assistents a activitats | 1.912 | 1.662 | 2.542 | |
| Alumnes assistents a visites escolars | 1.025 | 1.091 | 1.032 | |



Font: Diputació de Barcelona



3.2.2 Mapa de recursos socioeducatius

A continuació s'adjunta una versió reduïda del mapa de recursos socioeducatius, segons les seves característiques, l'etapa educativa o vital que cobreix i la temàtica o dimensió educativa que desenvolupa. En total, s'han recollit 62 recursos amb dimensió educativa en un document que pot consultar-se en aquest [enllaç](#).

Recursos socioeducatius

| Descripció del recurs | | | | Etapa | Temàtiques | | | | | | | | | | | | | | | | |
|--|-------------|-------------------|-----------------------------|--|-------------------|----------------------|---------------|--------|---------|--------|-----------------|-----|-------------------|--------------------|------------------------|--------|----------------|-------|----------------------|------------------|---|
| | Titularitat | Tipus de recurs | Àmbit educatiu | Edat detall | Educació integral | Coneixements de base | Extraescolars | Música | Idiomes | Esport | 5uport educatiu | TIC | Ciutadania activa | Orientació laboral | Formació en el treball | Natura | Cultura i arts | Salut | Relació amb l'entorn | Variable/general | |
| EBM Nova Espurna | Pública | Equipament/Servei | Educació formal | 0-3 anys | x | | | | | | | | | | | | | | | | |
| EBM Palaudàries | Pública | Equipament/Servei | Educació formal | 0-3 anys | x | | | | | | | | | | | | | | | | |
| Escola Els Picots | Pública | Equipament/Servei | Educació formal | 3-12 anys | x | | x | | | | | | | | | | | | | | |
| Escola Miquel Martí i Pol Escola Rosa Oriol Anquera | Pública | Equipament/Servei | Educació formal | 3-12 anys | x | | x | | | | | | | | | | | | | | |
| | Pública | Equipament/Servei | Educació formal | 3-12 anys | x | | x | | | | | | | | | | | | | | |
| Institut Lliçà Institut Hipàtia d'Alexandria | Pública | Equipament/Servei | Educació formal | 12-en endavant | x | | x | | | | | | | | x | | | | | | |
| | Pública | Equipament/Servei | Educació formal | 12-16 anys | x | | | | | | | | | | | | | | | | |
| Programa de formació i suport a les famílies (PAF) | Pública | Projecte | Educació no formal | Pares i mares amb infants i adolescents | | | | | | | x | | | | | | | | | | |
| Habilitats parentals: espai de trobada amb famílies | Pública | Projecte | Educació formal i no formal | Pares i mares amb infants de 3 a 8 anys. | | | | | | | x | | | | | | | | | | |
| Servei comunitari | Pública | Projecte | Educació formal | 14-16 anys (3r i 4t d'ESO) | x | | | | | | | | x | | | | | | | | x |

| Projecte CREA | | Pública | Projecte | Educació formal | 6-10 anys | x | | | | | | | | | | x | x | | | | |
|--|-------------|--------------------|-----------------------------|-----------------------------|-------------------|----------------------|---------------|--------|---------|--------|-----------------|-----|-------------------|--------------------|------------------------|--------|----------------|-------|----------------------|------------------|---|
| Descripció del recurs | | | | | Etapa | Temàtiques | | | | | | | | | | | | | | | |
| Recurs | Titularitat | Tipus de recurs | Àmbit educatiu | Edat detall | Educació integral | Coneixements de base | Extraescolars | Música | Idiomes | Esport | 5uport educatiu | TIC | Ciutadania activa | Orientació laboral | Formació en el treball | Natura | Cultura i arts | Salut | Relació amb l'entorn | Variable/general | |
| Servei de suport extern psicopedagògic als centres educatius | Pública | Projecte | Educació formal | 0 a 12 anys | | | | | | | x | | | | | | | | | | |
| Programa d'Activitats Educatives (PAE) per als centres educatius | Pública | Projecte | Educació formal | Totes les etapes educatives | | x | | | | | | | x | | x | x | x | x | x | x | x |
| Projecte TEI | Pública | Projecte | Educació formal | infància i adolescència | | | | | | | x | | x | | | | | | | | |
| Projecte Creix | Pública | Projecte | Educació formal | de 6 a 12 anys | | | | | | | x | | | | | | | | | | |
| Programa LECXIT | Pública | Projecte | Educació formal | de 8 a 12 anys | | x | | | | | x | | x | | | | | | | | |
| Programa Euronet 50/50 | Pública | Projecte | Educació formal | infància i adolescència | | x | | | | | | | x | | x | | | | | | |
| Suport escolar del procés de lectoescriptura per cicle inicial | Pública | Projecte | Educació formal | de 6 a 8 anys | | | x | | | | x | | | | | | | | | | |
| Programa per fomentar la igualtat de l'accés a l'educació (PFIDE) | Pública | Projecte | Educació formal | infància i adolescència | x | | | | | | x | | | | | | | | | | |
| Escola de Música La Vall del Tenes (EMVT) | Pública | Equipament/Servei | Educació formal i no formal | Totes | | x | x | x | | | | | | | | | x | | | | |
| Escola de Persones Adultes de la Vall del Tenes (EPAVT) | Pública | Equipament/Servei | Educació formal i no formal | 17- en endavant | | x | | | x | | | x | x | | x | | | | | | |
| AMPA Escola Bressol Nova Espurna | Privada | Associació/Entitat | Educació no formal | Totes | x | | | | | | | | x | | | | | | | | |
| AMPA Escola Bressol Palaudàries | Privada | Associació/Entitat | Educació no formal | Totes | x | | | | | | | | x | | | | | | | | |
| AMPA Escola Els Picots | Privada | Associació/Entitat | Educació no formal | Totes | x | | x | | x | x | x | | x | | | | | | | | |

| AMPA Escola Rosa Oriol | | | | Privada | Associació/Entitat | Educació no formal | Totes | x | x | | | | | | | | | | | | | |
|--|-------------|--------------------|--------------------|----------------|--------------------|----------------------|---------------|------------|---------|--------|-----------------|-----|-------------------|--------------------|------------------------|--------|----------------|-------|----------------------|------------------|---|--|
| Descripció del recurs | | | | | | | Etapa | Temàtiques | | | | | | | | | | | | | | |
| Recurs | Titularitat | Tipus de recurs | Àmbit educatiu | Edat detall | Educació integral | Coneixements de base | Extraescolars | Música | Idiomes | Esport | Suport educatiu | TIC | Ciutadania activa | Orientació laboral | Formació en el treball | Natura | Cultura i arts | Salut | Relació amb l'entorn | Variable/general | | |
| | | | | | | | | | | | | | | | | | | | | | | |
| AFA Escola Miquel Martí i Pol | Privada | Associació/Entitat | Educació no formal | Totes | | | x | | x | | | | x | | | | | | | | | |
| AMPA INS Hipàtia d'Alexandria | Privada | Associació/Entitat | Educació no formal | Totes | | | | | | | | | x | | | | | | | | | |
| AMPA INS Lliçà d'Amunt | Privada | Associació/Entitat | Educació no formal | Totes | | | | | | | | | x | | | | | | | | | |
| AMPA de l'Escola de Música de la Vall del Tenes | Privada | Associació/Entitat | Educació no formal | Totes | x | | | x | | | | | x | | | | | | | | | |
| Associació d'Estudiants de l'INS Lliçà | Privada | Associació/Entitat | Educació no formal | 12 en endavant | x | | | | | | | | x | | | | | | | | | |
| Consell Escolar Municipal (CEM) | Pública | Projecte | Educació formal | Totes | x | | | | | | | | x | | | | | | | | x | |
| Consell dels Infants | Pública | Projecte | Educació no formal | 10-12 anys | | | | | | | | | x | | | | | | | | x | |
| Pressupostos Participatius Joves | Pública | Projecte | Educació informal | joves | | | | | | | | | x | | | | | | | | | |
| Espai Jove El Galliner | Pública | Equipament/Servei | Educació no formal | 12 a 29 anys | | | x | x | x | x | x | x | x | x | | | x | x | x | | | |
| Punts d'Informació i Dinamització en els Centres d'Educació Secundària (PIDCES) | Pública | Projecte | Educació no formal | 12-18 anys | x | | | | | | | | x | | | | | | | | | |
| Punt d'Informació Juvenil | Pública | Projecte | Educació informal | 12-30 anys | | | | | | | | x | x | x | | | | | x | x | | |
| Espai Creix - Servei d'acompanyament juvenil i infantil | Pública | Equipament/Servei | Educació no formal | 7-16 anys | x | | | | | | x | | | | | | | | | | x | |
| Biblioteca Ca l'Oliveres | Pública | Equipament/Servei | Educació no formal | Totes | | x | | | | | | x | | | | | x | | | | x | |
| Ateneu L'Aliança | Privada | Associació/Entitat | Educació informal | Totes | | | | x | | x | | | x | | | x | x | | | | x | |
| Centre Cívic Ca l'Artigues | Pública | Equipament/Servei | Educació no formal | Totes | | x | x | | x | x | x | x | x | | | | x | x | | | x | |

| | | | | | | | | | | | | | | | | | |
|---------------------------------|---------|-------------------|--------------------|-------|---|---|--|---|---|---|---|---|--|--|---|---|---|
| Centre Cívic Palaudàries | Pública | Equipament/Servei | Educació no formal | Totes | x | x | | x | x | x | x | x | | | x | x | x |
|---------------------------------|---------|-------------------|--------------------|-------|---|---|--|---|---|---|---|---|--|--|---|---|---|

| Descripció del recurs | | | | Etapa | Temàtiques | | | | | | | | | | | | | | | | |
|---|-------------|--------------------|-----------------------------|-----------------------------------|-------------------|----------------------|---------------|--------|---------|--------|-----------------|-----|-------------------|--------------------|------------------------|--------|----------------|-------|----------------------|------------------|---|
| Recurs | Titularitat | Tipus de recurs | Àmbit educatiu | Edat detall | Educació integral | Coneixements de base | Extraescolars | Música | Idiomes | Esport | 5uport educatiu | TIC | Ciutadania activa | Orientació laboral | Formació en el treball | Natura | Cultura i arts | Salut | Relació amb l'entorn | Variable/general | |
| Pavelló d'Esports de Lliçà d'Amunt | Pública | Equipament/Servei | Educació informal | Totes | | | | | | x | | | | | | | | | x | | |
| Piscina Municipal | Pública | Equipament/Servei | Educació informal | Totes | | x | | | | x | | | | | | | | | x | - | - |
| Parc Esportiu Torrent Merdanç – Patinòdrom | Pública | Equipament/Servei | Educació informal | Totes | | | | | | x | | | | | | | | | x | | |
| Parc Esportiu Palaudàries | Pública | Equipament/Servei | Educació informal | Totes | | | | | | x | | | | | | | | | x | | |
| Esplai de Lliçà d'Amunt | Privada | Associació/Entitat | Educació no formal | 4-16 anys | | | x | | | | | | x | | | x | x | | | x | |
| Casal Infantil | Pública | Projecte | Educació no formal | 3-12 anys | | | | x | x | x | | | x | | | x | x | x | x | x | |
| Casal Jove | Pública | Projecte | Educació no formal | 12-17 anys | | | | x | | x | | | x | | | x | x | x | x | x | |
| Casal esportiu | Pública | Projecte | Educació no formal | 3-14 anys | | | | x | x | x | | | x | | | x | x | x | x | x | |
| Curset de Natació | Pública | Projecte | Educació informal | infància | | | | | | x | | | | | | | | | x | | |
| GymJove | Pública | Projecte | Educació informal | adolescència | | | | | | x | | | | | | | | | x | | |
| Pla de Prevenció de Drogues (PPD) | Pública | Projecte | Educació informal | Totes | | | | | | | x | | | | | | | | x | | |
| Pla Millorem l'Ocupació | Pública | Projecte | Educació formal i no formal | 16 en endavant | | x | | | | | x | | | x | x | | | | | x | |
| Programa d'Atenció a la Infància i Joventut | Pública | Projecte | Educació formal i no formal | infància, adolescència i joventut | | | | | | | x | | | | | | | | x | x | x |
| Beques d'escolarització i menjador d'escola bressol i ajudes per | Pública | Projecte | Educació formal i no formal | totes les edats | x | | | | | | x | | | | | | | | | | |

| material i sortides escolars | | | | | | | | | | | | | | | | | | | | | |
|---|-------------|-------------------|-----------------------------|----------------|-------------------|----------------------|---------------|--------|---------|--------|-----------------|-----|-------------------|--------------------|------------------------|--------|----------------|-------|----------------------|------------------|---|
| Descripció del recurs | | | | Etapa | Temàtiques | | | | | | | | | | | | | | | | |
| Recurs | Titularitat | Tipus de recurs | Àmbit educatiu | Edat detall | Educació integral | Coneixements de base | Extraescolars | Música | Idiomes | Esport | 5uport educatiu | TIC | Ciutadania activa | Orientació laboral | Formació en el treball | Natura | Cultura i arts | Salut | Relació amb l'entorn | Variable/general | |
| Servei educatiu en medi obert | Pública | Equipament/Servei | Educació informal | 12-29 anys | | | | | | | x | | | | | | | | | | x |
| Suport a la orientació i assessorament educatiu | Pública | Equipament/Servei | Educació formal i no formal | 15-16 anys | | x | | | | | x | | | x | | | | | | | |
| Servei d'Empresa i Ocupació de la Vall del Tenes (SEOVT) | Pública | Equipament/Servei | Educació formal i no formal | 16 en endavant | | x | | | | | | x | | x | x | | | | | | x |
| Assessorament i informació sobre les Competències clau | Pública | Equipament/Servei | Educació no formal | 16 en endavant | | x | | | | | x | | | x | | | | | | | |
| Formació en l'àmbit de promoció de la salut | Pública | Activitat | Educació no formal | 18 en endavant | | | | | | | | | | | | | x | | x | | |
| Cicle de passejades | Pública | Projecte | Educació informal | | | | | | | x | | | x | | | x | | x | x | | |
| Casal de la Gent Gran | Pública | Equipament/Servei | Educació informal | 60 en endavant | | | | x | x | x | | x | x | | | | x | x | x | x | x |
| Casal de la Gent Gran de Palaudàries | Pública | Equipament/Servei | Educació informal | 55 en endavant | | | | x | x | x | | x | x | | | | x | x | x | x | x |

3.3 Mapa de visions

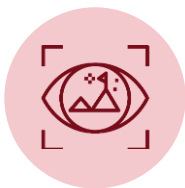
El mapa de visions recull les opinions i percepcions sobre la situació educativa de diversos agents del territori als que s'ha consultat fruit de la seva experiència i coneixement.

Aquest mapa es compon de tres apartats que recullen els resultats dels grups focals amb agents tècnics, polítics i socioeducatius, les entrevistes qualitatives al personal tècnic i les enquestes a les famílies i l'alumnat.

Per una banda, al primer apartat, s'adjunta una taula on es reflecteixen els punts forts, les oportunitats i els reptes que cal abordar a nivell educatiu des del punt de vista de la comunitat educativa i els agents tècnic i polítics, segons l'etapa vital.

Per altra banda, en els dos apartats següents, s'exposen la visió de les famílies i l'alumnat sobre les seves oportunitats educatives i recullen les demandes, prioritats i necessitats.

Aquest mapa de visions reflecteix les mancances i les necessitats rellevants en matèria educativa des d'un enfocament qualitatiu que complementa la resta d'apartats de la diagnosi.



3.3.1 Reptes i oportunitats detectats pels agents socioeducatius

| Primera infància (etapa 0-6) | | |
|--|---|--|
| Punts forts | Punts febles | Propostes i temes clau |
| <ul style="list-style-type: none"> → Bona qualitat i valoració del projecte de les EBM. → Menjador amb productes de proximitat (valor afegit a les EBM). → Aposta clara i consolidada de les activitats 0-6 a la biblioteca. → Incidència positiva de la implicació del CAP i els centres educatius en els projectes per la primera infància, inclosa la fase difusió. → La comunicació entre recursos municipals i centres educatius és molt fluida. | <ul style="list-style-type: none"> → Manca oferta de lleure familiar i activitats educatives per famílies amb infants de 0 a 6 anys. → Les famílies marxen fora del municipi per participar en activitats familiars. → Manca d'espais de trobada per famílies. → Desigualtat educativa de partida amb la que inicien P3 els infants que no han estat escolaritzats i han estat poc estimulats en els seus entorns familiars. → Disminució de l'escolarització a l'etapa 0-2. → Poca projecció de zones per a 0-3 als espais públics i la poca programació d'activitats durant les festes populars. → Poca consciència del benefici del moviment, el joc lliure, la lectura de contes per estimular el llenguatge o l'alimentació en el benestar i la salut dels infants. → Manca d'esport escolar multidisciplinar a la franja 3-6. | <ul style="list-style-type: none"> → Detectar i respondre a les necessitats dels infants no escolaritzats i les famílies no vinculades a cap servei. → Ampliar l'oferta d'activitats infants i familiars. → Manca d'espais de referència, connexió i socialització familiar. → Acompanyar el col·lectiu de mares joves amb poques habilitats per la criança. → L'educació a l'etapa 0-3 és una línia d'actuació prioritària que juga a favor de plantejar noves accions. → Crear un Espai Familiar que esdevingui un complement per a les famílies usuàries de l'escola bressol o una alternativa per als infants no escolaritzats. → Millorar la comunicació de les propostes municipals i la difusió de temes d'interès a les famílies. |

| Infància (etapa 6-12) | | |
|--|--|---|
| Punts forts | Punts febles | Propostes i temes clau |
| <ul style="list-style-type: none"> → Diversitat de programes de suport a l'escolaritat. → Bon resultat de l'acompanyament personalitzat a les famílies amb infants i adolescents amb NESE. → La comunicació entre recursos municipals i centres educatius és molt fluida. → Els centres educatius estan molt ben valorats amb projectes educatius innovadors. → Disponibilitat de l'Escola de Música de la Vall del Tenes. → El Programa d'Activitats Educatives representa una proposta important per connectar els centres a l'entorn. → Propostes de lleure durant les vacances d'estiu unificades i coordinades. → Bona valoració del sistema de beques i ajuts econòmics. → Treball preventiu i suport del Centre Obert. | <ul style="list-style-type: none"> → AMPA poc mobilitzades i manca d'espais de socialització per famílies. → Manca de personal de suport a la inclusió. → Cal ordenar la informació que arriba a les famílies sobre propostes educatives i informació d'interès. → Augment del nombre d'infants i famílies amb problemes emocionals. → Establiment d'hàbits més sedentaris, solitaris i poc saludables entre la població infantil (ús de pantalles, poc exercici físic, etc.). → Infants amb condicions d'aprenentatge desfavorables i molta complexitat als centres educatius. → Dificultats per accedir a les activitats extraescolars. | <ul style="list-style-type: none"> → Vinculació entre l'alumnat de les diferents escoles com una oportunitat per afavorir el sentiment de pertinença al territori. → Manquen espais de relació entre famílies per oferir un acompanyament i suport a la criança. → Garantir l'aprenentatge de la natació entre els infants. → Incentivar la participació infantil més enllà del Consell d'Infants. → Conscienciar a les famílies del benefici del moviment, el joc lliure, la lectura, l'estimulació del llenguatge o l'alimentació en el benestar i la salut dels infants. → Creació d'una agenda d'activitats educatives que articuli diferents continguts i permeti discernir entre la informació més important (beques, procés de matrícula, etc.) i la programació d'activitats. |

| Adolescència i joventut (etapa 12-24) | | |
|---|---|--|
| Punts forts | Punts febles | Propostes i temes clau |
| <ul style="list-style-type: none"> → Diversitat de programes de suport a l'escolaritat. → Bon resultat de l'acompanyament personalitzat a les famílies amb infants i adolescents amb NESE. → La comunicació entre recursos municipals i centres educatius és molt fluida. → El servei de bus a la UAB facilita la mobilitat per raó d'estudis i dona suport a l'escolarització postobligatòria a joves del municipi. → Els centres educatius de secundària estan molt ben valorats. → Àmplia oferta de formació postobligatòria per afavorir la continuïtat educativa. → El PFI funciona molt bé i l'IFE representa un guany per cobrir les necessitat formatives de l'alumnat amb NESE. → Taxa d'escolarització als 17 anys alta. → El PAE representa una proposta important per connectar els centres a l'entorn. → La presència del PIDCES és molt positiva per la vinculació dels adolescents a l'Espai Jove El Galliner i altres serveis o equipaments. → Disponibilitat de l'Escola de Persones Adultes de la Vall del Tenes. → Impacte positius de la orientació individualitzada. → Àmplia oferta d'equipaments esportius oberts als barris. → Servei educatiu de medi obert. → Vincle i presència de joventut als diferents itineraris formatius postobligatoris. | <ul style="list-style-type: none"> → Desmotivació, dificultats per construir un itinerari i manca d'expectatives de futur (factors de risc de l'abandonament escolar prematur). → AMPA poc mobilitzades, menys participació de les famílies a l'etapa de secundària. → Manca d'oferta d'activitats de lleure i espais de trobada per adolescents i joves. → L'Espai Jove és insuficient i no pot donar resposta a les necessitats del jovent (ús majoritari d'adolescents de 12 a 16 anys). → Preocupació pels episodis de violència i conflictes a l'espai públic i als centres educatius de secundària. → En aquest sentit, preocupa molt l'ús de les pantalles des d'edats molt primerenques i les xarxes socials entre infants i adolescents. → Establiment d'hàbits més sedentaris, solitaris i poc saludables entre la població infantil i adolescent. Disminució de la pràctica esportiva entre adolescents, especialment les noies. → Dificultats d'alguns equipaments i serveis per atraure la població adolescent i jove. → Adolescents i joves amb condicions d'aprenentatge desfavorables i molta complexitat als centres educatius. → Augment de conductes de risc vinculada a l'ús de noves tecnologies i les xarxes socials. → Percepció que la formació postobligatòria no respon a les necessitats dels sectors productius del territori. | <ul style="list-style-type: none"> → Ampliar i canviar d'ubicació l'Espai Jove El Galliner. → Incentivar la participació d'adolescents i joves, continuïtat del Consell d'Infants a secundària. → Intervenció integral i comunitària perquè les problemàtiques dels joves son complexes. → Impuls a l'Escola de Persones Adultes de la Vall del Tenes. → Estudi de prospecció educativa per ampliar l'oferta de formació postobligatòria. → Ampliar la oferta cultural, de lleure i d'oci saludable per joves i adolescents. → Augmentar el servei municipals de suport psicopedagògic per l'alumnat del PFI. |

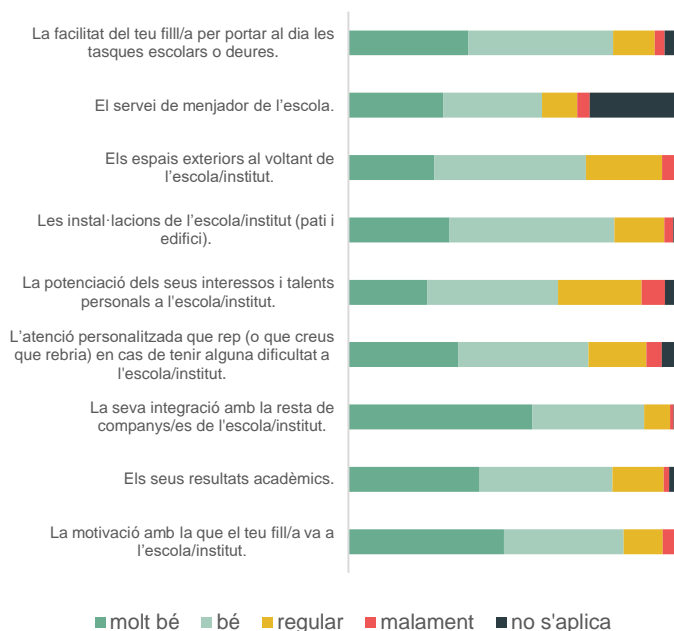
| Adultesa i vellesa (etapa +25) + famílies | | |
|---|--|--|
| Punts forts | Punts febles | Propostes i temes clau |
| <ul style="list-style-type: none"> → Dinamització de nous sector productius al territori. → Casal de gent gran molt actiu, població de gent gran molt participativa i fidel. → La disponibilitat de l'Escola de Persones Adultes de la Vall del Tenes i el Servei d'Empresa i Ocupació de la Vall del Tenes. → El municipi compta amb una xarxa de rutes saludables i equipaments esportius oberts en molt bon estat. → Experiència en adaptar i diversificar les propostes formatives al perfil sociocultural de la població del territori. → La oferta de tallers i activitats actual és variada i s'adapta a les demandes i interessos de la població. | <ul style="list-style-type: none"> → Augment de l'atur arran de la pandèmia. → Feminització de l'atur, especialment a partir de la franja de dones majors de 55 anys. → Dificultats en la mobilitat a causa de la dispersió territorial per la gent gran. → Formació permanent, ocupacional i professionalitzadora moderada i poc coordinada. → Població amb un nivell d'estudis mig-baix. → Manca formació a les famílies. → Es percep una tendència en visualitzar els centres cívics com a equipaments per a gent gran, el que pot contribuir a la falta de participació de famílies, joves i adolescents. | <ul style="list-style-type: none"> → Augmentar la formació de les famílies com a factor clau en l'èxit educatiu. → Necessitat de crear espais de trobada, vinculació i suport mutu. → Potenciar la vessant social de les activitats esportives i formatives per persones adultes i gent gran que afavoreixin la cohesió social i la convivència. → Treballar conjuntament l'oferta educativa i de lleure per persones adultes i gent gran per poder respondre a totes les necessitats i arribar a tots els perfils. → Ampliar l'oferta formativa en idiomes i competències digitals i TAC per afrontar la bretxa digital de les persones adultes i la gent gran. → Impuls i replantejament de l'EPAVT. → Millorar la comunicació i difusió de les activitats i projectes educatius. |

| Context i temes transversals | | |
|---|--|--|
| Punts forts | Punts febles | Propostes i temes clau |
| <ul style="list-style-type: none"> → Entorn natural privilegiat i nombroses opcions d'oci actiu i saludable a l'aire lliure. → L'índex de bona qualitat ecològica. → Població jove elevada. → Població del municipi amb tendència a l'alça. → Col·laboració entre diversos àmbits en la planificació i realització d'accions i propostes educatives. → Percepció coincident que el grup motor de treball dels ODS pot donar un impuls per la creació de projectes transversals → Disponibilitat d'equipaments municipals ben equipats per acollir noves propostes. | <ul style="list-style-type: none"> → La dispersió territorial i la tipologia d'habitatges predisposen a l'aïllament i la falta de participació a la vida comunitària. → Famílies en situació de risc i vulnerabilitat socioeconòmica agreujada per la pandèmia. → Envel·liment de la població. → La distància física entre alguns equipaments i les famílies. La descentralització d'alguns serveis implicaria més personal. → Falta d'una difusió coordinada i/o conjunta de les propostes educatives. | <ul style="list-style-type: none"> → La cohesió i el sentiment de pertinença al municipi és un repte que cal abordar. → Treballar la integració de la població nouvinguda o poc integrada al municipi. → Es proposa treballar la vinculació al poble des dels equipaments i centres educatius. → L'impacte emocional de la pandèmia en la població posa al centre la importància de desenvolupar línies estratègies entorn la salut i la vida comunitària. → Millorar els camins entre barris. → Conscienciar sobre temes socials i ambientals, focalitzats en el benestar, la salut i l'adaptació al canvi. Com: la recollida selectiva i el reciclatge, la reducció de la despesa energètica i l'augment d'energies renovables. → Millorar la coordinació i la comunicació. |



3.3.2 Resultats de l'enquesta a les famílies

Valoració de l'educació escolar



En general, la valoració de les famílies entorn l'educació escolar que reben els seus fills o filles és força positiva.

Els aspectes socials, com la integració amb la resta d'alumnat o més personals, com la motivació per anar a l'escola són els més ben valorats. Alhora, tenen menys valoracions negatives.

En positiu, també destaca la valoració de les instal·lacions o els resultats acadèmics.

Els espais exteriors, la potenciació dels interessos personals, o l'atenció personalitzada tenen una proporció de valoracions regulars superiors a la resta.

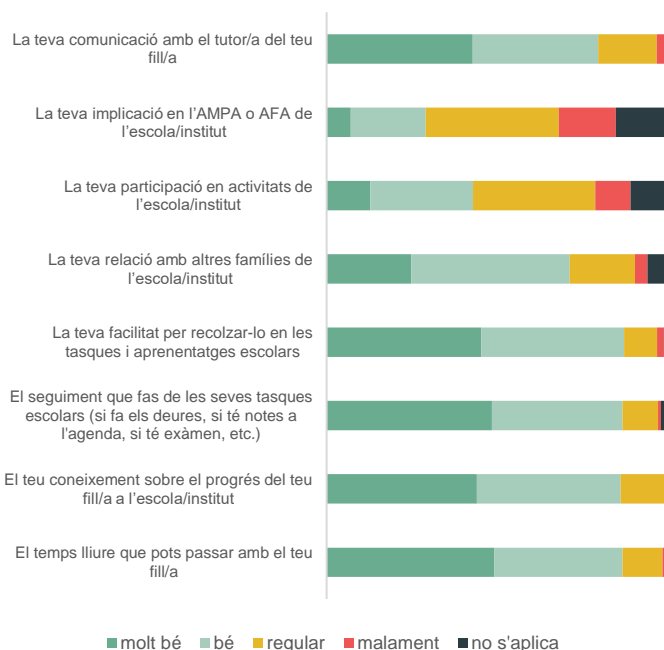
Les dues últimes, a més, concentren també la proporció de valoracions negatives més elevada.

Acompanyament familiar a la tasca educativa

En referència al suport i acompanyament a l'escolarització dels seus fills i filles, les valoracions generals són encara més positives que les anteriors.

Entre les que acumulen valoracions més bones trobem: la facilitat per recolzar-los en les tasques escolars, fer-ne el seguiment, el coneixement del seu progrés educatiu, el temps lliure disponible per passar junts o la comunicació amb el tutor o la tutoria. Aquesta darrera, però, té més presència de valoracions regulars o negatives.

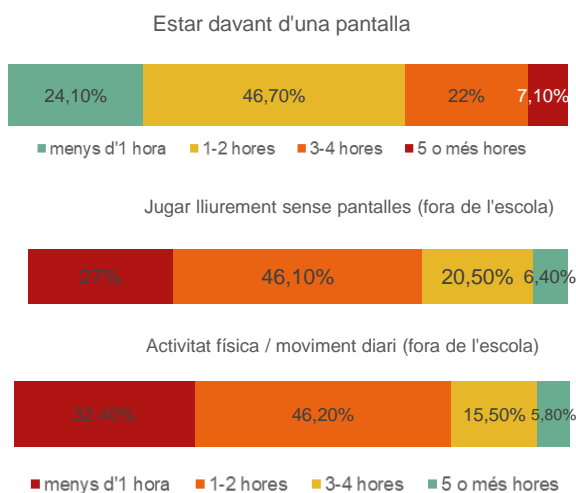
La implicació en les activitats del centre educatiu o a les associacions de famílies són les que obtenen una valoració més negativa.



Al respecte de la tasca educadora de les famílies i l'acompanyament familiar a la criança, el 65,8% sentia més satisfacció que angixes i el 86,3% considera que està molt o bastant acompanyat/da.

Condicions d'aprenentatge

Activitats quotidianes i hàbits de salut¹²



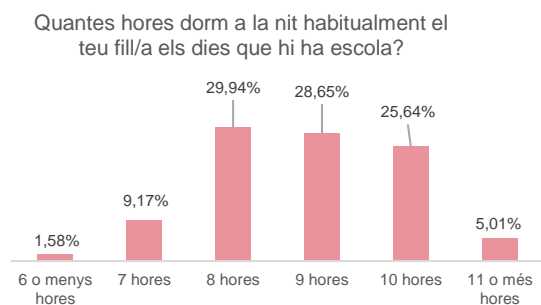
Quasi la meitat de l'alumnat està davant d'una pantalla entre 1 i 2 hores. Mentre que una quarta part no arriba a 1 hora. La mateixa quantitat passa 3 hores o més. El detall per etapes educatives mostra com el nombre d'hores augmenta considerablement a mesura que es puja d'etapa.

La situació de l'ús de les pantalles és semblant a la del joc lliure. Quasi la meitat li dedica entre 1 i 2 hores, mentre que una quarta part ho ha menys d'una hora, i una altra 3 hores o més. El joc lliure sense pantalles fora de l'escola també disminueix en temps a mida que es puja d'etapa. A secundària,

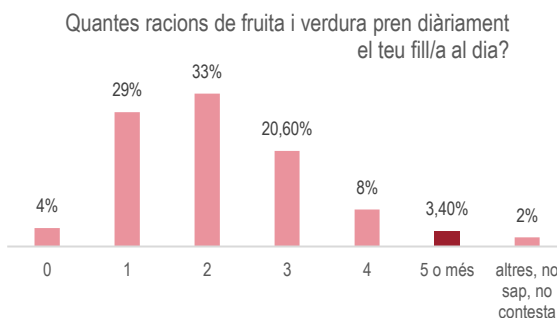
de fet, quasi la meitat de l'alumnat li dedica al joc lliure menys d'una hora al dia

En termes generals, s'observa que la majoria de l'alumnat fa entre 1 i 2 hores diàries d'activitat física, tot i que una tercera part d'infants i joves no fa el mínim d'una hora al dia d'activitat física intensa recomanada. Per etapes educatives, les tendències generals es mantenen, tot i que a mesura que es puja d'etapa, augmenta el percentatge d'alumnat que fa menys d'una hora diària d'activitat física i disminuint-se considerablement qui en fa entre 1 i 2 hores.

En relació al descans dels infants, adolescents i joves, al gràfic següent mostra que, en general, dormen entre 8 i 10 hores. Depenent de l'edat, respon al mínim recomanable. Una aproximació més detallada per etapes educatives, mostra algunes dades que caldria destacar. Entre elles, el percentatge que representa a secundària i la postobligatòria l'alumnat que dorm menús de 8 hores al dia.



En general, l'alumnat menja entre 3 i 1 ració, menys del mínim recomanable. En el detall per etapes podem observar que en cap la ració recomanada (5), és majoritària. L'etapa que acumula un percentatge major de més racions és l'etapa 0-3 amb una majoria de 3 racions de fruita i verdura al dia.



¹² A l'Informe de la diagnosi es pot veure la representació gràfica de la distinció per etapes d'aquestes activitats i hàbits de salut. Es pot consultar en aquest [enllaç](#).

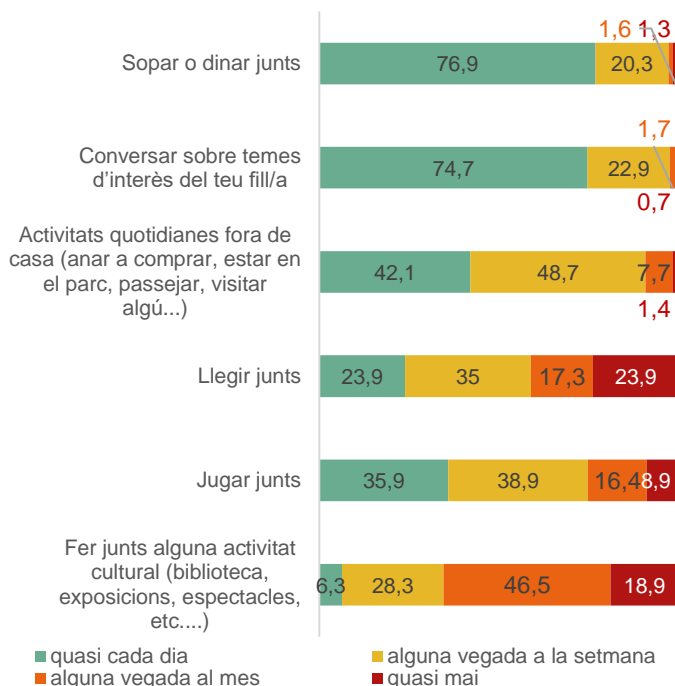
Activitats familiars

La gràfica de la dreta mostra la freqüència amb què les famílies realitzen algunes activitats.

Les activitats que es realitzen conjuntament amb més freqüència són els àpats i conversar sobre temes d'interès, amb el 75% de famílies que les realitza diàriament. Fer activitats quotidianes manté una freqüència setmanal o quasi diària també majoritària.

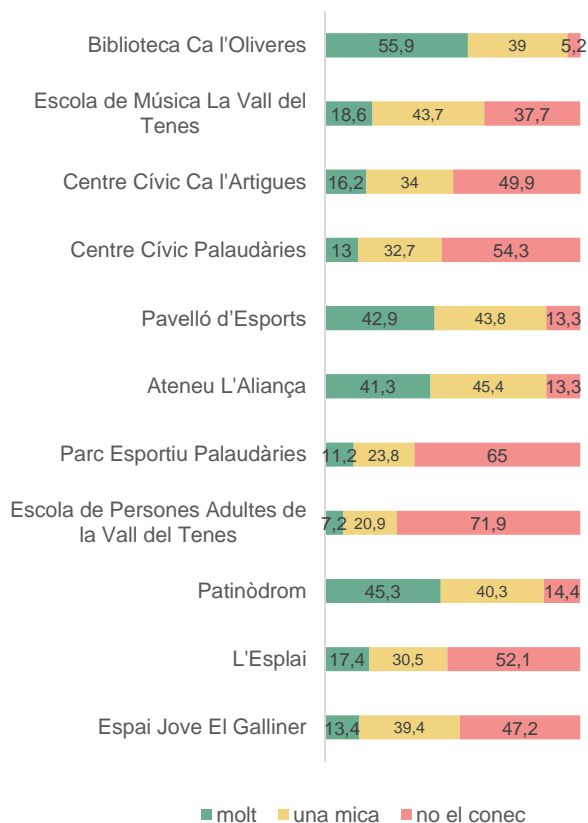
Destaca el percentatge de famílies que no llegeix mai conjuntament amb el seu fill o filla, tot i que són resultats mostren les respostes generals no desagregada per etapes educatives.

Les activitats culturals són les menys freqüents.



Qualitat educativa dels espais i equipaments del municipi

Coneixes aquests equipaments de Lliçà d'Amunt?



El gràfic de l'esquerra mostra el coneixement que tenen les famílies dels equipaments i recursos educatius que els ofereix el municipi.

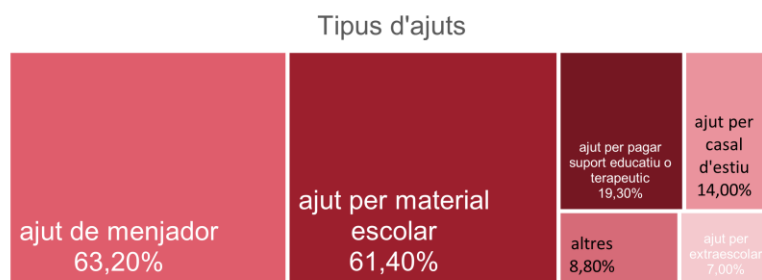
Entre els més coneguts destaca la biblioteca, que també concentra el menor percentatge de respostes que al·ludeixen al seu desconeixement. Són també força conegut el Pavelló d'Esports, l'Ateneu l'Aliança i el Patinòdrom.

Entre els menys coneguts, destaca l'EPAVT que concentra el percentatge més elevat de respostes que fan referència al desconeixement de les famílies sobre aquest recurs (més del 70%).

Els centres cívics, l'EMVT, l'Espai Jove o l'Esplai, són coneguts per menys del 20% de les famílies que responen l'enquesta.

Ajuts i suport a l'escolaritat

El 8% de les famílies que han respost l'enquesta rep algun tipus d'ajut a l'escolaritat. La majoria són per al menjador o el material escolar. Menys d'un 20% els rep per poder fer front al suport educatiu o terapèutic. També reben ajuts per extraescolars o casals d'estiu en menor mesura.



Activitats extraescolars

Quasi un 60% fa, actualment activitats extraescolar, mentre que un 22% no en fa aquest curs, però n'havia fet abans de la pandèmia. La majoria de l'alumnat que realitza activitats extraescolars les realitza al mateix municipi de Lliçà d'Amunt, un 55%, tot i que també és important el volum que es desplaça fora del municipi.

Les activitats esportives són les més majoritàries, seguides dels idiomes. Una tercera part concentren altres opcions, entre les que quals destaca el reforç escolar, la música o la dansa. Minoritàries són altres opcions com el lleure, el teatre, la robòtica o altres tipus d'activitats multidisciplinars (cuina, manualitats, etc.)



Necessitats formatives de les famílies

L'enquesta a les famílies incloïa una pregunta sobre quina formació, coneixements o habilitats els agradaria potenciar. Les respostes integren propostes que fan referència a tres àmbits:

- La **formació en competències professionals i transversals** relacionades amb una millora en l'ocupabilitat o el treball. Destaca la informàtica, els idiomes (especialment l'anglès) i l'administració o la comptabilitat. Més minoritàries són les propostes específiques de formació a nivell professional en cures, primers auxilis o cuina.
- L'**educació en el lleure, cultural i social** emfatitzant la necessitat de disposar d'espais comuns i de relació per famílies o persones adultes. Les activitats més anomenades són: les manualitats, el ball, la cuina, el bricolatge, la fotografia, la música i l'esport.
- La **formació en habilitats per la criança**, una lectura general de les propostes fa palesa alguns elements comuns en totes les etapes educatives, com: les habilitats comunicatives i la resolució de conflictes, l'acompanyament i gestió emocional dels infants, la gestió del temps i l'estrès i la criança positiva. Específics d'algunes etapes, trobem aspectes vinculats a l'ús de les pantalles, les xarxes socials, el vincle en l'adolescència i/o el control d'esfínters.



Aspectes educatius a potenciar i propostes de les famílies per millorar l'educació

Independentment de l'etapa educativa dels fills o filles, hi ha forces similituds en què els agradaria potenciar en l'educació. Destaquen:

- ✓ L'interès pel desenvolupament socioemocional i l'educació en valors.
- ✓ La personalització i la diversificació de metodologies d'aprenentatge (més pràctiques i més vivencial).
- ✓ El suport i orientació personalitzada.
- ✓ La creativitat i l'interès per aprendre.
- ✓ A nivell de competències específiques, segons l'edat, s'emfatitzen les llengües estrangeres, les matemàtiques, la tecnologia i la informàtica o la lectoescriptura.

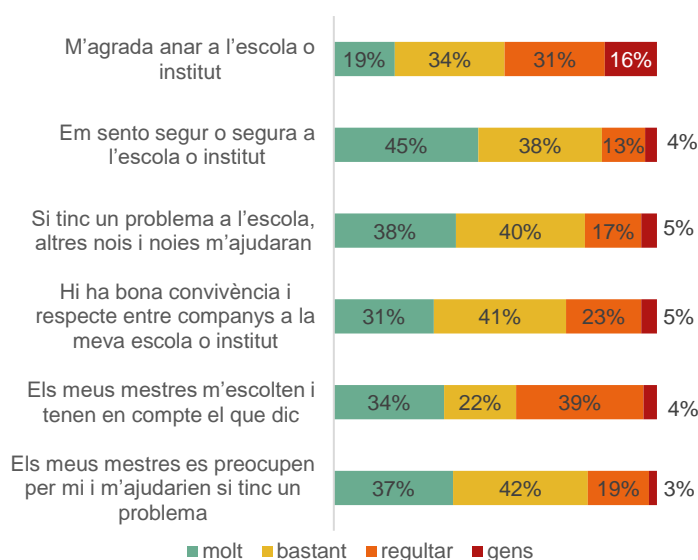
Les famílies també plategen una sèrie de propostes per contribuir a millorar l'educació al territori, les que més coincideixen giren al voltant de:

- Millorar la comunicació escola-família.
- Augmentar el suport per la realització d'activitats esportives fora de l'horari lectiu.
- Ampliar els espais per adolescents i els espais de trobada per famílies.
- Millorar les zones escolars.
- Augmentar el suport per la conciliació.



3.3.3 Resultats de l'enquesta a l'alumnat

Valoració dels centres i l'experiència escolar

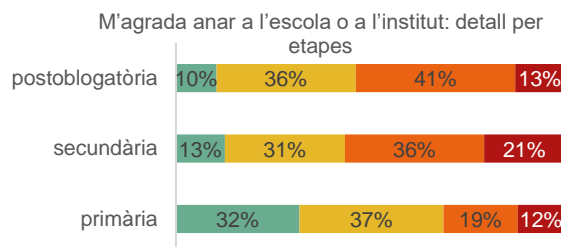


L'alumnat valora positivament la majoria dels aspectes referents a la seva experiència a l'escola o a l'institut.

El centre educatiu com un espai segur és l'afirmació que es valora més positivament. No només destaca la màxima valoració (48%), sinó que la suma del molt i el bastant és superior a la resta (83% en total). A aquesta afirmació la segueixen la percepció de preocupació i ajuda per part de mestres i companys o companyes, amb un 79% de valoracions positives.

Les que concentren valoracions menys positives i predominen els colors vermell i/o taronja són la percepció que el personal docent no té en compte el que diu l'alumnat (43%) i el gust per anar a l'escola o institut (47%).

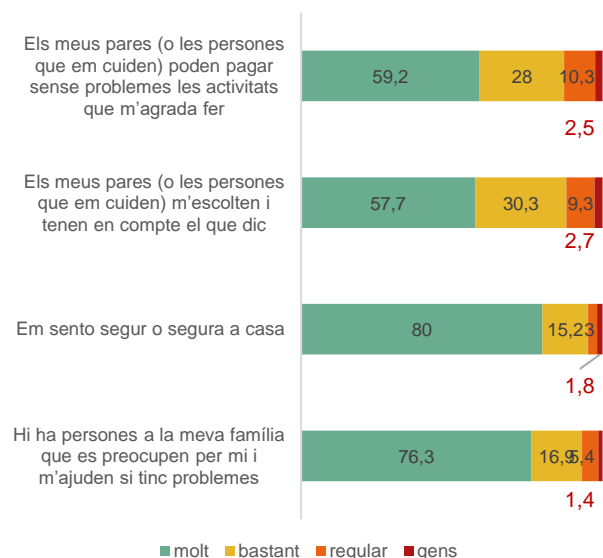
Aquesta última, no només concentra menys valoracions positives (en verd, concretament el 19%), sinó que obté un percentatge molt superior a la resta de valoracions negatives (en vermell, el 16%). El detall per etapes d'aquesta última afirmació mostra força diferències entre elles, especialment entre les respostes de l'alumnat de primària i les dues etapes de secundària.



En relació a les activitats escolars que més gaudeix o prefereix l'alumnat de les escoles de Lliçà d'Amunt, la majoria fa referència a:

- Les activitats fora del centre (excursions, sortides, etc.) i el temps lliure en horari escolar.
- La preferència per la realització de treballs en grup o els projectes globalitzats.
- L'àmbit relacional i el centre educatiu com a espai de relació i creació de llaços d'amistat.
- Sobre l'àmbit curricular hi ha bastanta diferència segons l'etapa educativa. L'alumnat de primària té preferència per l'àrea esportiva, artística i científic-tècnica. L'alumnat de secundària obligatòria, en canvi, destaca l'educació física. Al seu torn, a l'etapa postobligatòria s'emfatitza el desig per aprendre coses pràctiques per la vida i la trajectòria professional.

Entorn i suport familiar



Els infants valoren molt positivament el suport i acompanyament que reben per part de les seves famílies. Especialment en el sentiment de seguretat a la llar o la percepció de tenir persones al costat que es preocupen o ajuden quan es tenen problemes.

Una mica per sota, tot i que segueix havent més de la meitat de l'alumnat (quasi un 60% en ambdós casos), es troba la percepció que els infants tenen respecte a la possibilitat de fer una despesa econòmica en relació a les activitats o el fet de sentir-se escoltat i tenir en compte el que es diu. Aquesta última, també era de les menys ben valorades en relació a l'entorn escolar.

Activitats i temps familiar¹³

Independentment de l'edat, jugar junts i fer activitats lúdiques és una de les activitats que més agrada fer en família, amb diferència. Els jocs de taula són els més anomenats, i en alguns casos, també els videojocs.

Al joc, el segueix veure pel·lícules, sèries i/o la televisió són de les activitats preferides per fer a casa, i van prenent protagonisme en edats més avançades.

La tercera de les activitats més recurrents és cuinar i/o compartir un àpat familiar, especialment entre els infants de primària. A mesura que l'edat avança, el detall que més s'especifica és compartir un dinar o sopar, essent minoritària la proposta de cuinar en família.

A l'exterior, la diversificació de les propostes és prou amplia i sense grans majories. Entre les més recurrents hi ha: fer escapades, passejar pel poble o anar de compres, menjar fora, estar a la natura o realitzar activitats de lleure actiu (excursions en bicicleta, etc.).

Temps lliure i valoració de l'entorn¹⁴

Sobre les activitats preferides en el seu temps lliure, l'esport i les activitats de moviment són les més recurrents, així com estar amb els amics i les amigues. Aquest ordre es manté en totes les etapes educatives, tot i que prenen més importància a la postobligatòria, sobretot la pràctica de l'esport.

Sortir pel poble o anar a la natura també té un pes important entre les opcions principals, sobretot entre les etapes superiors.

Respecte a la valoració de l'entorn, en termes generals, s'observa una tendència en augmentar les valoracions a mesura que s'avança d'etapa educativa.

La meitat o quasi la meitat de l'alumnat de secundària i postobligatòria considera que no fa activitats extraescolars interessants, a la inversa del que expressa l'alumnat de primària.



¹³ A l'Informe de la diagnosi, citat anteriorment, es pot veure la representació gràfica i l'explicació detallada de cadascuna de les categories i la seva rellevància segons etapa educativa.

¹⁴ En el document anterior, també es pot veure el detall i la representació gràfica de les respostes i les valoracions de l'entorn del municipi segregades per etapa educativa.

La valoració dels adolescents i joves sobre les activitats que s'organitzen al municipi per al seu col·lectiu és força negativa, en la línia del que s'ha identificat per part d'altres agents educatius, ja que es considera insuficient.

La diferència sobre la valoració des espais per jugar i divertir-se disponibles al municipi també és molt diferent en funció de l'etapa educativa. Els adolescents, però sobretot els joves de l'etapa postobligatòria, fan una valoració molt regular o negativa.



Recull de propostes de l'alumnat

Pel que fa a l'alumnat, les propostes més repetides fan referència a:

- Realitzar més activitats fora del centre escolar.
- Diversificar les dinàmiques i metodologia d'aprenentatge (més vivencial, grupal i participatiu) i la inclusió de continguts extracurriculars (sexualitat, desigualtat, discriminacions, etc.).
- Millorar la convivència als centres educatius, proposta recurrent a totes les etapes educatives.
- Augmentar el suport a la diversitat i a l'escolarització: sensibilització, espais de suport a l'estudi, equipaments amb ordinadors, obertura de patis, gratuïtat del bus, etc.
- Millorar i ampliar l'oferta dels espais d'oci i trobada del poble, especialment per adolescents.
- L'alumnat de postobligatòria o dels darrers cursos de l'ESO, també demana recurrentment l'ampliació de l'oferta d'estudis per majors de 16 anys al municipi.

3.4 Conclusió de la diagnosi

A continuació s'exposa el resum de reptes, necessitats manifestes o qüestions que cal abordar i que han anat emergint al llarg de les pàgines anteriors en aquesta diagnosi de la realitat socioeducativa de Lliçà d'Amunt.



Amb la finalitat de vincular-los més directament als eixos estratègics per orientar els objectius i les accions ha desenvolupar, la síntesi de les conclusions es presenta per etapes educatives (primera infància, infància, adolescència i joventut) i després es recullen temes vinculats al context i als eixos mes transversals (treball en xarxa, comunicació i coneixement de l'entorn).

Resum de la diagnosi

PRIMERA INFÀNCIA (0-6)



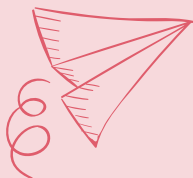
- El projecte pedagògic de les EBM està consolidat i es valora positivament.
- La taxa d'escolarització a l'etapa 0-3 ha baixat en un curs, se situa en el 32%.
- Es detecten desigualtats de partida a l'inici de P3 entre els infants no escolaritzats en el primer cicle d'educació infantil.
- Es posa de manifest la dificultat per detectar necessitats i donar suport a les famílies amb infants no escolaritzats a l'etapa 0-3.
- Al territori hi ha poca oferta de lleure familiar i espais de trobada per famílies amb infants de 0-6 anys.

INFÀNCIA (6-12)



- Els centres educatius del municipi estan ben valorats i la taxa d'escolarització al municipi és alta.
- El nombre d'alumnat amb NESE és alt, un de cada cinc.
- Es detecten condicions d'aprenentatge desfavorables entre alguns infants.
- Les enquestes a les famílies posen de manifest la poca consciència dels beneficis de l'activitat física, el joc lliure i/o la lectura en el desenvolupament dels infants.
- El confinament ha propiciat l'establiment d'hàbits sedentaris, solitaris i poc saludables.
- La valoració de l'alumnat respecte al seu entorn familiar i escolar és força positiva.

ADOLESCÈNCIA I JOVENTUT (12-24)



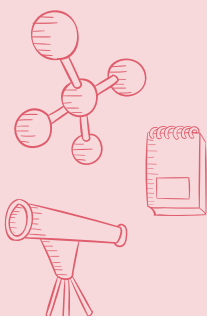
- El municipi té un gruix de població jove important.
- Es valora molt positivament l'increment de l'oferta i els itineraris a l'etapa postobligatòria (PFI, IFE i la suma d'una línia de CFGM). Els centres educatius del municipi estan ben valorats.
- El nombre d'alumnat de secundària obligatòria amb NESE és alt, un de cada cinc. A més, es detecten condicions d'aprenentatge desfavorables entre alguns adolescents
- La taxa de promoció a l'ESO és elevada i la taxa d'escolarització als 17 anys manté una tendència a l'alça i està per sobre de la mitjana.
- Els espais de trobada i l'oferta d'activitats per joves i adolescents és insuficient.
- Entre l'alumnat de secundària es detecta desmotivació, falta d'expectatives i projecció de futur, que representa un factor de risc per l'abandonament escolar prematur.
- Les AMPA estan poc dinamitzades a l'etapa de secundària.
- Es detecta un augment de conflictes i problemes de convivència als centres i a l'espai públic i un augment de conductes de risc entre adolescents i joves.

ADULTESA, VELLESA I FAMÍLIES (+25)



- L'alumnat de l'EPAVT augmenta, tot i que és un dels equipaments menys coneguts per les famílies.
- L'atur registrat augmenta a causa de la pandèmia. Hi ha una tendència a la feminització de l'atur a partir dels 35 anys.
- La població tendeix a l'envelliment.
- Es detecta un impacte negatiu en l'aïllament entre la gent gran, tot i que és un col·lectiu molt participatiu.
- El nivell d'estudis de la població és mitjà-baix.
- Manca oferta d'educació no formal, formació ocupacional i permanent per a persones adultes.
- Es valora positivament l'alt valor social de l'oferta d'activitats cíviques i esportives.
- Falta conscienciació sobre la gestió dels residus, la tinença responsable d'animals de companyia i la reducció de la despesa energètica.

CONTEXT I TEMES TRANSVERSALS



- La dispersió territorial i el tipus d'habitatge predisposa a l'aïllament, la poca participació i un sentiment de pertinença feble.
- Lliçà d'Amunt gaudeix d'un entorn privilegiat que podria atraure a noves famílies.
- Es valora positivament la disponibilitat de recursos i equipaments com la biblioteca, els centres cívics, l'EPAVT, el SEOVT i/o l'EMVT.
- El Programa d'Activitats Educatives (PAE) representa una oportunitat per als centres educatius de connexió amb l'entorn i un exemple de col·laboració entre recursos i àrees municipals.
- Es detecta que cal millorar la comunicació i la difusió d'activitats i d'informació d'interès per les famílies.



4 Pla d'acció

Síntesi del capítol

En aquest capítol es detalla el pla d'acció, és a dir, els eixos, objectius i accions que estructuraven el Pla local educatiu Educ360.

La planificació estratègica d'aquest pla d'acció s'estructura en 7 eixos, 14 objectius i 101 accions (24 accions de continuïtat, 38 accions de millora i 39 accions noves) ha de desenvolupar-se durant el quadrienni de 2022-2026.

La distribució d'aquests objectius i accions per cada un dels eixos és:

- Eix 1. Primera infància (0-6) → 1 objectiu, 14 accions
- Eix 2. Infància (6-12) → 3 objectius, 17 accions
- Eix 3. Adolescència i joventut (12-24) → 4 objectius, 25 accions
- Eix 4. Adultesa i vellesa (+25) → 3 objectius, 17 accions
- Eix 5. Treball en xarxa → 1 objectiu, 11 accions
- Eix 6. Comunicació → 1 objectiu, 11 accions
- Eix 7. Coneixement de l'entorn → 1 objectiu, 6 accions

Aquest capítol també recull la proposta organitzativa per al desplegament, seguiment i avaluació del Pla local educatiu Educ360. Concretament, la proposta fa referència al lideratge de la Regidoria d'Educació i als espais de treball i coordinació previstos.

Finalment, es recullen els impactes positius que ha comportat l'elaboració del pla de Lliçà d'Amunt.

4.1 Pla d'acció: eixos, objectius i accions



Aquest capítol exposa la proposta de pla d'acció del Pla local educatiu Educ360 de Lliçà d'Amunt, elaborat a partir de les conclusions de la diagnosi de la realitat socioeducativa i els reptes establerts com a prioritaris per cadascuna de les etapes.

La planificació estratègica d'aquest pla d'acció s'estructura en 7 eixos, 14 objectius i 101 accions (24 accions de continuïtat, 38 accions de millora i 39 accions noves) ha de desenvolupar-se durant el quadrienni de 2022-2026. A la pàgina següent es resumeix l'estructura del pla, seguida d'una infografia amb les dades principals.

El contingut detallat del pla d'acció es desenvolupa al següent apartat, que presenta la d'eixos d'actuació, objectius i accions, distribuïts en relació als eixos temàtics i transversals que estructuraven el pla. Algunes de les actuacions, com s'indica a continuació, són accions compartides entre diferents eixos¹⁵.

Per una banda, entre els **eixos temàtics** trobem aquells que fan referència a les diferents etapes vitals. Els eixos temàtics son:

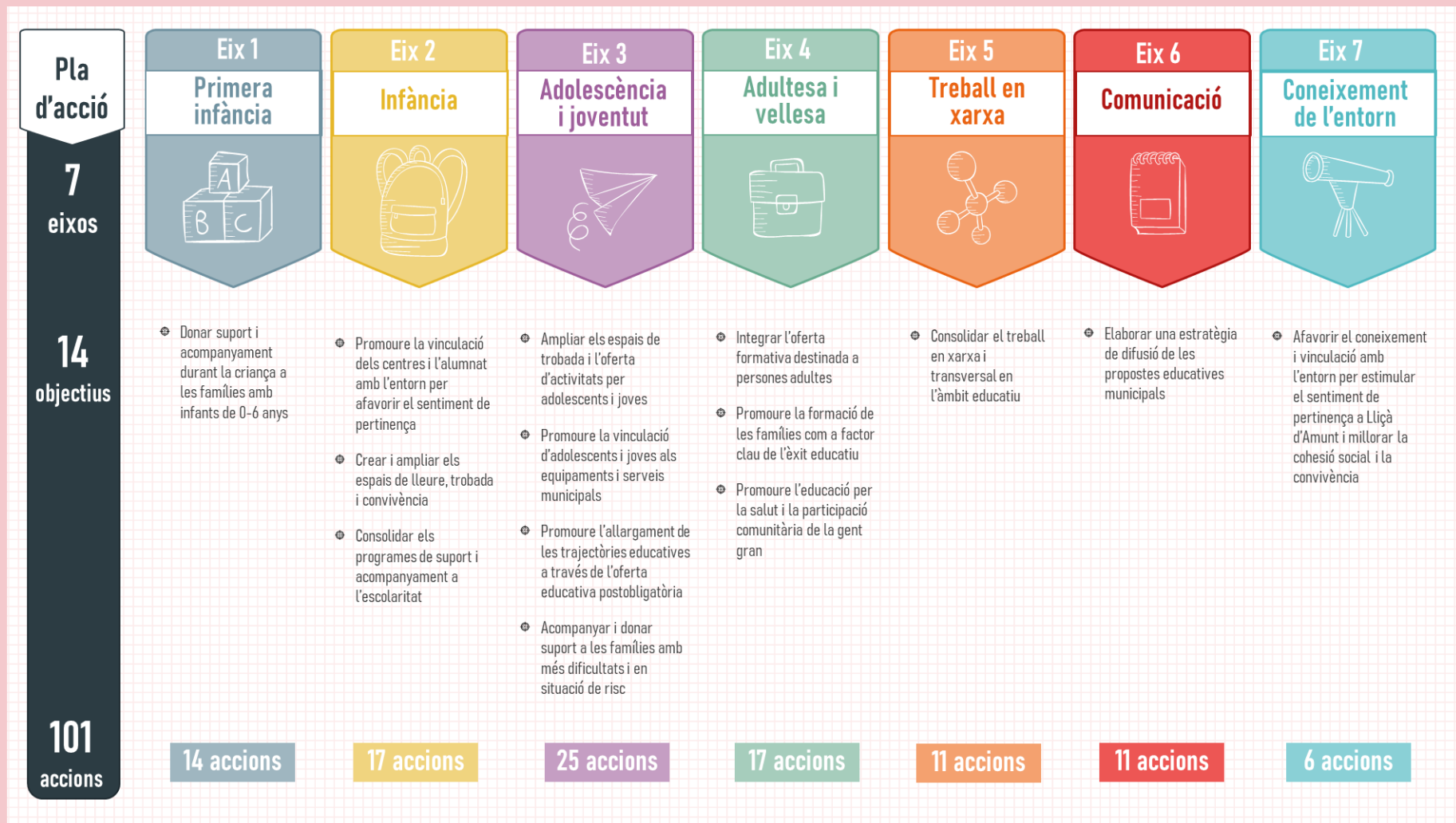
- Eix 1. Primera infància (0-6)
- Eix 2. Infància (6-12)
- Eix 3. Adolescència i joventut (12-24)
- Eix 4. Adultesa i vellesa (+25)

Per altra banda, els **eixos transversals** fan referència a tres àmbits estratègics a treballar en cadascuna de les etapes vitals i educatives anteriors. Els eixos transversals son:

- Eix 5. Treball en xarxa
- Eix 6. Comunicació
- Eix 7. Coneixement de l'entorn

¹⁵ Tanmateix, al marge d'accions compartides entre diferents eixos, la integralitat i transversalitat del pla es pot veure reflectida al quadre que s'adjunta a l'**annex V**. Aquest quadre indica la contribució als objectius de diferents eixos que, des d'una visió integral de l'educació, tenen les accions proposades.

Infografia resum del Pla local educatiu Educ360 de Lliçà d'Amunt (2022-2026)





4.2 Proposta d'objectius i accions per cada eix

Aquest apartat presenta la proposta de línies d'actuació, objectius i accions educatives del Pla local educatiu Educ360, estructurada en els 7 eixos estratègics que contempla el pla.

4.2.1 Educació al llarg i ample de la vida



Eix 1: Primera Infància (0-6)

OBJECTIU 1.1: Donar suport i acompanyament a la criança adreçat a les famílies amb infants de 0-6 anys

| Accions de continuïtat | Accions de millora | Noves accions |
|--|--|--|
| <ul style="list-style-type: none"> → Programa d'acompanyament a l'escolaritat → Programa de formació i suport a les famílies (PAF) → Tallers d'habilitats per la criança "L'aventura de ser pares i mares" (amb l'EAP) → Oferta de tallers, xerrades i projectes per a famílies amb infants de 0 a 6 de la biblioteca → Maletes viatgeres | <ul style="list-style-type: none"> → Promoció dels grups de prepart, postpart i lactància com a espais de trobada i vinculació d'aquests grups als equipaments del territori → Visites i projectes interetapa entre les escoles bressol municipals i les escoles de segon cicle d'infantil i de primària | <ul style="list-style-type: none"> → Creació d'un Espai Familiar amb professionals propis → Patis Oberts a les escoles i escoles bressol municipals → Promoció del potencial educatiu dels parcs i l'espai públic adaptats per l'etapa 0-6 → Oferta d'activitats extraescolars inclusives en família → Vinculació entre l'Escola de Música de la Vall del Tenes i les escoles bressol municipals → Projecte de suport i acompanyament a l'educació infantil (0-6) per l'estimulació del llenguatge → Estratègies per facilitar i afavorir l'accés a l'escolarització a les escoles bressol municipals |



Eix 2: Infància (6-12)

OBJECTIU 2.1: Promoure la vinculació dels centres i l'alumnat amb l'entorn per afavorir el sentiment de pertinença

| Accions de continuïtat | Accions de millora | Noves accions |
|--|---|---------------|
| <ul style="list-style-type: none"> → Inclusió d'activitats i espais pensats per als infants en les festes i celebracions populars | <ul style="list-style-type: none"> → Activitats al Programa d'Activitat Educatives (PAE) per al professorat destinades a descobrir Lliçà d'Amunt → Foment del Consell d'Infants i la participació infantil (<i>compartida amb l'eix 6</i>) → Projectes de vinculació entre centres educatius | |

OBJECTIU 2.2: Crear i ampliar els espais de lleure, trobada i convivència

| Accions de continuïtat | Accions de millora | Noves accions |
|------------------------|--|---|
| | <ul style="list-style-type: none"> → Estratègies per millorar el desplaçament i autonomia dels infants als centres educatius i als equipaments de referència d'infants i famílies → Promoció dels equipaments municipals com a espais de trobada, lleure i convivència → Millora de la qualitat educativa dels espais i equipaments públics, vetllant perquè siguin inclusius i estiguin adaptats a totes les edats | <ul style="list-style-type: none"> → Programa de dinamització de famílies (<i>compartida amb l'eix 4</i>) → Dinamitzacions puntuals als espais esportius oberts del municipi (<i>compartida amb l'eix 3</i>) → Patis oberts a les escoles. |

OBJECTIU 2.3: Consolidar els programes de suport i acompanyament a l'escolaritat

| Accions de continuïtat | Accions de millora | Noves accions |
|--|--|--|
| <ul style="list-style-type: none"> → Manteniment dels programes de suport i acompanyament a l'escolaritat a l'educació primària → Programa de formació i suport a les famílies (PAF) → Projecte musical d'inclusió educativa CREA | <ul style="list-style-type: none"> → Millora de les competències digitals d'infants, famílies i professorat d'acord a les necessitats detectades → Vinculació de la ciutadania en projectes de voluntariat i mentoria educativa → Ampliació dels recursos per donar suport a les famílies en situació de risc socioeducatiu | <ul style="list-style-type: none"> → Equitat en l'accés a les activitats extraescolars → Promoció de la pràctica de la natació a les escoles de primària |

| | | |
|---|--|--|
| <p>→ Projecte PFIDE(ajudes per a l'adquisició de llibres de text, fungibles i llicències digitals dins del “programa per fomentar la igualtat de l'accés a l'educació” per a l'ensenyament de primària (cicle inicial ,mitjà i superior) i secundària (fins a 2on eso).</p> | | |
|---|--|--|



Eix 3: Adolescència i joventut (12-24)

OBJECTIU 3.1: Ampliar els espais de trobada i l'oferta d'activitats per adolescents i joves

| Accions de continuïtat | Accions de millora | Noves accions |
|---|---|--|
| <ul style="list-style-type: none"> → Tallers del Pla de Prevenció de Drogues (PPD) → Espais esportius oberts als barris | <ul style="list-style-type: none"> → Dinamitzacions puntuals dels espais esportius oberts del municipi (<i>compartida amb l'eix 2</i>) → Obertura d'un espai esportiu d'accés obert al centre | <ul style="list-style-type: none"> → Creació d'un nou Espai Jove → Ampliació de l'oferta d'espais de trobada i activitats per joves. → Tallers i accions de prevenció ambiental i treball amb famílies des del PPD. → Impuls per la construcció d'una piscina coberta i gimnàs |

OBJECTIU 3.2: Promoure la vinculació d'adolescents i joves als equipaments i serveis municipals

| Accions de continuïtat | Accions de millora | Noves accions |
|------------------------|--------------------|---------------|
|------------------------|--------------------|---------------|

| | | |
|--|--|---|
| <ul style="list-style-type: none"> → Programa d'Activitats Educatives (PAE) → Experiències de referència al territori sobre connexió dels centres educatius amb l'entorn | <ul style="list-style-type: none"> → Garantia de l'accessibilitat als equipaments educatius i de referència per als adolescents i joves → Difusió del punts d'informació i dinamització en els centres d'educació secundària (PIDCES), recuperant l'atenció i presència setmanal | <ul style="list-style-type: none"> → Camins de connexió entre barris |
|--|--|---|

OBJECTIU 3.3: Promoure l'allargament de les trajectòries educatives a través de l'oferta educativa postobligatòria

| Accions de continuïtat | Accions de millora | Noves accions |
|---|---|---|
| <ul style="list-style-type: none"> → Espai d'orientació a secundària en col·laboració amb Promoció Econòmica. → Formació ocupacional vinculada als àmbits amb demanda en el mercat de treball o altres formacions existents al territori per facilitar la creació d'itineraris (<i>compartida amb eix 4</i>) → | <ul style="list-style-type: none"> → Impuls del replantejament de l'Escola de Persones Adultes de la Vall del Tenes (<i>compartida amb eix 4</i>) → Promoció de l'autoconeixement i l'orientació amb anterioritat al canvi a l'etapa d'educació postobligatòria | <ul style="list-style-type: none"> → Programa d'orientació i acompanyament de l'alumnat a l'etapa d'educació postobligatòria → Estudi de prospecció educativa |

OBJECTIU 3.4: Acompanyar i donar suport a les famílies amb més dificultats i en situació de risc

| Accions de continuïtat | Accions de millora | Noves accions |
|------------------------|--------------------|---------------|
|------------------------|--------------------|---------------|

| | | |
|--|---|---|
| <ul style="list-style-type: none"> → Espai Creix ampliat → Projecte de mesures reparadores → Projecte PFIDE(ajudes per a l'adquisició de llibres de text, fungibles i llicències digitals dins del “programa per fomentar la igualtat de l'accés a l'educació” per a l'ensenyament de primària (cicle inicial ,mitjà i superior) i secundària (fins a 2on eso). | <ul style="list-style-type: none"> → Ampliació de recursos de suport a l'alumnat i les famílies en risc → Ampliació de recursos de suport a la inclusió educativa | <ul style="list-style-type: none"> → Diversificació dels canals i les estratègies d'acompanyament i suport educatiu per a les famílies amb joves i adolescents |
|--|---|---|



Eix 4: Adultesa i vellesa (+25)

OBJECTIU 4.1: Integrar l'oferta formativa destinada a persones adultes

| | | |
|------------------------|--------------------|---------------|
| Accions de continuïtat | Accions de millora | Noves accions |
|------------------------|--------------------|---------------|

| | | |
|--|--|--|
| <p>→ Oferta formativa per a persones adultes</p> | <p>→ Ampliació i promoció dels espais i activitats educatives temàtiques, flexibles i no formals (Clubs de lectura, passejades comentades, etc.)</p> <p>→ Realització dels tallers de sensibilització de violències masclistes i LGTB fora del nucli urbà</p> <p>→ Coordinació de les propostes d'educació no formal que s'organitzen en diferents equipaments</p> <p>→ Impuls del replantejament de l'Escola de Persones Adultes de la Vall del Tenes (<i>compartida amb eix 3</i>)</p> | <p>→ Promoció de la creació de grups d'ajuda mútua</p> <p>→ Formació ocupacional vinculada als àmbits amb demanda en el mercat de treball o altres formacions existents al territori per facilitar la creació d'itineraris (<i>compartida amb eix 3</i>)</p> |
|--|--|--|

OBJECTIU 4.2: Promoure la formació de les famílies com a factor clau de l'èxit educatiu

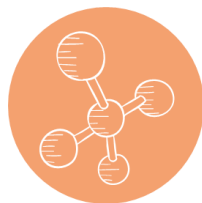
| Accions de continuïtat | Accions de millora | Noves accions |
|------------------------|---|---|
| | <p>→ Programes de formació breu i focalitzats per l'acompanyament familiar a l'escolaritat i la criança</p> | <p>→ Estratègies específiques per facilitar la formació, especialment dirigides a les dones (monitoratge, diversificació horària, etc.)</p> |

OBJECTIU 4.3: Promoure l'educació per la salut i la participació comunitària de la gent gran

| Accions de continuïtat | Accions de millora | Noves accions |
|--|--|---|
| <p>→ Oferta de tallers i cursos per la gent gran</p> | <p>→ Servei Comunitari per reduir la bretxa tecnològica entre la gent gran</p> <p>→ Foment del servei de l'Aula Tecnològica de la Biblioteca Ca l'Oliveres</p> <p>→ Impuls del replantejament de l'Escola de Persones Adultes de la Vall del Tenes (<i>compartida amb eix 3</i>)</p> | <p>→ Tallers intergeneracionals per l'aprenentatge en comú i el coneixement de l'entorn</p> <p>→ Cursos de llengua anglesa per a la gent gran</p> <p>→ Estratègies per vincular la gent gran a projectes de formació acadèmica adreçats a complementar una vida saludable i culturalment activa (per exemple, la Universitat de l'Experiència).</p> |

4.2.2

Eixos transversals



Eix 5: Treball en xarxa

OBJECTIU 5.1: Consolidar el treball en xarxa i transversal en l'àmbit educatiu

| Accions de continuïtat | Accions de millora | Noves accions |
|---|---|--|
| <ul style="list-style-type: none"> → Coordinacions entre centres educatius en el canvis d'etapa → Programa d'Activitats Educatives (PAE) → Servei comunitari → Reforç del CEM com a espai representatiu | <ul style="list-style-type: none"> → Vinculació dels projectes educatius que realitzen els centres a diferents equipaments del municipi → Referents del CAP per l'assessorament als centres educatius sobre temes de salut → Promoció del coneixement local afavorint la implicació de professionals i agents socioeducatius del territori en la realització d'accions educatives → Projectes col·laboratius que impliquin a les entitats del territori en l'educació | <ul style="list-style-type: none"> → Demanda d'un Pla educatiu d'entorn (PEE) per donar una resposta integrada i comunitària a les necessitats educatives del municipi → Creació d'un grup de treball estable d'adolescència i joventut → Consolidació del Grup Motor del Pla educatiu local per al desplegament, seguiment i avaluació |



Eix 6: Comunicació

OBJECTIU 6.1: Elaborar una estratègia de difusió de les propostes educatives municipals

| Accions de continuïtat | Accions de millora | Noves accions |
|--|--|--|
| <ul style="list-style-type: none"> → Manteniment dels canals analògics de comunicació (Informa't, díptics en paper, cartellera, etc.) | <ul style="list-style-type: none"> → Difusió dels tallers que permeti conèixer l'oferta existent i ampliar els perfils de persones usuàries de les activitats educatives no formals → Difusió al CAP i Serveis Socials dels díptics i tallers per la gent gran i la primera infància → Diversificació dels canals i estratègies de comunicació de les accions educatives per adaptar-les a cada públic diana → Promoció de la participació infantil i el Consell d'Infants (<i>compartida amb l'eix 2</i>) → Millora de la coordinació entre àrees municipals per la difusió d'activitats | <ul style="list-style-type: none"> → Recull de notícies i testimonis per visibilitzar l'oferta educativa del territori des de l'experiència de les persones participants → Canals de participació i comunicació bidireccional per recollir demandes, necessitats i propostes educatives de la ciutadania → Integració i publicació periòdica en un catàleg/calendari de les activitats educatives que s'organitzen al territori incloent informació d'interès per les famílies → Guia de serveis o mapa de recursos educatius de Lliçà d'Amunt → Comunicació i difusió del Pla educatiu local i el seu desplegament |



Eix 7: Coneixement de l'entorn

OBJECTIU 7.1. Afavorir el coneixement i vinculació amb l'entorn per estimular el sentiment de pertinença a Lliçà d'Amunt i millorar la cohesió social i la convivència

| Accions de continuïtat | Accions de millora | Noves accions |
|--|---|--|
| → Programa d'Activitats Educatives (PAE) | <ul style="list-style-type: none"> → Difusió i promoció dels treballs de recerca local entre l'alumnat dels centres del municipi → Elaboració de díptics informatius amb els elements d'interès de les passejades, itineraris i rutes saludables existents al territori | <ul style="list-style-type: none"> → Creació de monografies sobre el patrimoni, la cultura i la història local per la divulgació i coneixement del territori → Promoció i incentivació de l'ús i coneixement de la llengua catalana a la comunitat → Visibilització de Lliçà d'Amunt com a vila educadora |

4.3 Lideratge, seguiment i avaluació del Pla local educatiu



4.3.1 Proposta organitzativa

Aquest apartat incorpora una proposta d'espais de treball a nivell polític, tècnic i d'agents socioeducatius per tal de facilitar el desplegament i avaluació del Pla. La seva concreció forma part de la cinquena fase, una vegada el pla estigui aprovat pel Ple Municipal.

La proposta ha de tenir en compte el plantejament i l'**objectiu transversal** recollit a l'**eix 5, de treball en xarxa**, que pretén **Consolidar el treball en xarxa i transversal en l'àmbit educatiu**.

En aquest sentit, és important que els espais de treball siguin operatius, eficients i estratègics, evitant duplicitats i aprofitant espais de treball, participació i col·laboració ja existents.

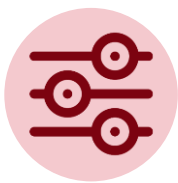
La proposta parteix de 4 espais de treball:

| GRUP MOTOR DEL PLA EDUCATIU LOCAL: espai de treball tècnic responsable del pla | |
|--|--|
| Funcions | <ul style="list-style-type: none"> • Garantir tècnicament l'execució i el desenvolupament de les accions del Pla, especialment les prioritzades políticament. • Prendre decisions estratègiques i aportar reflexió sobre la realitat educativa (analitzar, debatre i proposar accions). • La dinamització dels grups de treball i la coordinació entre els agents socioeducatius implicats. • Recollida i sistematització de la informació per al seguiment tècnic i l'avaluació de les accions. • La comunicació regular amb d'altres ens públics amb competències en educació al territori. • Comunicar les accions i el desplegament del Pla, a nivell polític i al Consell Escolar Municipal, i implicar-se en la difusió del pla a la ciutadania. |
| Membres | <p>El Regidor d'Educació, la responsable tècnica del Pla i el personal tècnic local implicat en polítiques de l'àmbit socioeducatiu.</p> <p>Es proposa afegir agents clau i personal tècnic implicat en la implementació de polítiques socioeducatives (per exemple, cultura, esports, promoció econòmica, acció social, joventut, etc.).</p> |
| Periodicitat | <i>Mensual</i> |

| COMISSIÓ POLITICA D'EDUCACIÓ: direcció política | |
|--|--|
| Funcions | <ul style="list-style-type: none"> • Impulsar a nivell polític el Pla Local d'Educació. Implica: <ul style="list-style-type: none"> ○ La reflexió, debat i decisió política sobre les accions del Pla ○ La prioritització anual de les accions del Pla ○ El seguiment de les accions iniciades • Retre comptes al Ple Municipal sobre el desplegament del Pla • Decidir sobre els recursos. |
| Membres | Components del Ple Municipal |
| Periodicitat | <i>A definir</i> |

| CONSELL ESCOLAR MUNICIPAL: espai de participació | |
|---|--|
| Funcions | <ul style="list-style-type: none"> • Ser l'espai de trobada i de participació dels agents socioeducatius del territori • Prendre decisions estratègies i aportar reflexió sobre la realitat educativa (analitzar, debatre i proposar accions). • Visualitzar tots els agents que estan treballant al territori, així com la seva interrelació i coneixement mutu. • Afavorir la creació de vincles per al treball en xarxa entre els agents socioeducatius al territori • Fer un seguiment anual del Pla • Debatre i validar la prioritització política de les accions per a cada curs |
| Membres | Agents socioeducatius del municipi (els que estipula el Reglament del Consell Escolar Municipal i d'altres) |
| Periodicitat | <i>Trimestral, mínim</i> |

| GRUPS DE TREBALL ESPECÍFICS: espai de participació i treball tècnic | |
|--|--|
| Funcions | <ul style="list-style-type: none"> • Espais creats específicament per al disseny i coordinació de projectes i accions concretes. • Són temporals i hi participen els agents implicats en l'acció. • Són temàtics i tenen un encàrrec concret: posar en marxa una acció (aprofundir en la problemàtica, fixar objectius, definir l'acció, etc.). • Tindrà una persona coordinadora que farà d'enllaç amb el Grup Motor. |
| Membres | Agents socioeducatius implicats en l'acció o en accions específiques que puguin requerir la creació d'un grup de treball |
| Periodicitat | <i>A definir, variable segons el grup</i> |



4.3.2 Desplegament del pla: lideratge, seguiment i avaluació

Els plans no són una eina rígida sinó flexible: un pla és una planificació que es pot modificar i com ha tal ha de preveure la revisió i avaluació continuada per anar adequant les accions a un context sempre canviant, mantenint fixes els objectius consensuats. Per tant, ha de ser sòlids pel que fa als objectius i línies estratègiques (eixos), però flexibles i adaptables pel que fa les actuacions (accions).

Lideratge del pla

El lideratge del Pla local educatiu Educ360 de Lliçà d'Amunt recau en la Regidoria d'Educació. Tanmateix, el primer requisit per al seu desplegament és aconseguir un compromís i pacte polític per tal d'aprovar-lo amb la màxima unanimitat possible. El consens polític és un aval imprescindible per al seu impuls.

Aquest lideratge també contempla la creació d'aliances i col·laboracions per sumar recursos i sinèrgies que facilitin la posada en marxa i el desplegament del pla. Per això, és també una tasca important la dinamització dels agents i espais de treball implicats per tal d'alimentar la participació, implicació i compromís.

El lideratge per part de la Regidoria d'Educació es recolza en el CEM com a principal estructura representativa de la comunitat educativa. A més, com s'ha comentat en l'apartat anterior, es preveu mantenir espais de coordinació tècnica periòdics per a l'impuls de les accions que requereixen d'una major cooperació entre àmbits educatius i àrees municipals.

Desplegament del pla: definició, seguiment i avaluació del pla

El desplegament del pla s'ha de dur a terme durant el quadrienni 2022-2026. En aquest temps, a més de la continuïtat d'accions educatives ja consolidades, es preveu la modificació d'altres accions per la seva alineació amb el pla i crear altres accions noves que puguin contribuir a treballar els objectius plantejats.

El treball interdisciplinari és fonamental per un pla amb una visió i proposta integral de l'educació, contemplant actuacions en àmbits i àrees molt diverses.

Una vegada el pla estigui aprovat, la posada en marxa inclou, entre altres:

- La prioritització i concreció de les accions¹⁶.
- La creació i dinamització d'espais de treball en xarxa per la coordinació i desplegament del pla.
- La planificació d'un sistema de seguiment sobre l'execució del pla.
- La creació d'indicadors d'avaluació per mesurar l'impacte de les accions.
- La comunicació i difusió del pla.

¹⁶ A l'annex IV s'adjunta una proposta de fitxa d'acció que recull la informació bàsica per al disseny de les accions.

Comunicació del pla

El desenvolupament del pla s'ha d'acompanyar d'un exercici de transparència dirigit als diferents òrgans de supervisió i seguiment, als agents involucrats en el seu desplegament i a la ciutadania en general.

En aquest sentit, la comunicació s'ha d'enfocar a difondre de manera efectiva i responsable les accions que es desenvolupen i els resultats que se n'obtenen, utilitzant canals unidireccionals (per informar) i altres canals bidireccionals (per facilitar i promoure la participació, proposta i interacció).

A més, el propi Pla local educatiu Educ360 de Lliçà d'Amunt inclou un **objectiu a l'eix 6 de comunicació** que pretén **Elaborar una estratègia de difusió de les propostes educatives municipals**. En aquest sentit, aquesta estratègia de comunicació ha de permetre:

- Millorar la difusió i l'accés a la informació per la ciutadania, assegurant l'abast públic i democràtic a la informació. Tant del pla com dels recursos socioeducatius del municipi i la informació d'interès per les famílies.
- Diversificar els formats i canals de comunicació de serveis i equipaments a la ciutadania

4.4 Impactes



L'elaboració del Pla local educatiu de Lliçà d'Amunt ha comportat impactes positius que cal remarcar, en tant que són un bon punt de partida per al seu desplegament i posen valor la implicació de la comunitat amb l'educació:

- * **S'ha millorat el coneixement de la realitat socioeducativa local.** La diagnosi ha permès millorar el coneixement sobre els reptes, oportunitats i necessitats educatives del territori. També ha permès el coneixement de problemàtiques o visions de la comunitat educativa menys visibles a nivell polític o tècnic facilitant la posada en marxa de solucions.
- * **S'ha generat una reflexió conjunta sobre l'educació a diferents nivells.** Els diferents espais de treball transversals creats per l'elaboració del pla han facilitat la trobada per a l'intercanvi i la reflexió conjunta. Alhora, han permès un coneixement i reconeixement mutu dels agents que treballen el territori.
- * **S'ha creat un document de consens sobre les prioritats educatives.** El propi pla és un document que recull una proposta a partir de prioritats i reptes educatius compartits entre els diferents agents del territori.
- * **S'ha potenciat la implicació i participació de la ciutadania i la comunitat educativa en l'àmbit educatiu.** S'ha contemplat la participació de diversos agents del territori en la diagnosi i l'elaboració del pla d'acció. Per una banda, s'han inclòs les visions del personal tècnic i la comunitat educativa sobre els reptes, necessitats i oportunitats educatives. També s'han recollit les visions i experiències de les famílies i l'alumnat a través de les enquestes. Per altra banda, els grups de treball han incorporat agents de perfils molt diversos per recollir propostes que incloguin el màxim de sensibilitats, necessitats i realitats existents al territori.
- * **S'han visibilitat els recursos educatius disponibles al territori.** La diagnosi i els espais de trobada transversals han permès conèixer, ordenar i posar en valor els recursos, serveis i pràctiques educatives existents al municipi.



Annex

Síntesi

L'annex inclou els apartats següents:

- I. **Participants als espais de treball**, on s'especifica la relació de persones entrevistades a la fase de diagnosi i que han format part dels grups de treball per l'elaboració de les propostes per al pla d'acció.
- II. **Perfil de la mostra enquestada**, tant de l'alumnat com de les famílies.
- III. **Aprofundiment a la diagnosi**, en què s'inclou informació gràfica que complementa els apartats de la diagnosi als que fa referència.
- IV. **Fitxa per al disseny de les accions** amb una proposta per desenvolupar i recollir la informació necessària per al disseny, implementació i avaluació de cadascuna de les accions plantejades.
- V. **Transversalitat de les actuacions educatives**, on s'adjunta un quadre per visualitzar la contribució de les accions proposades a objectius de diferents eixos.

I. Participants als espais de treball

En cada espai de treball, i per ordre alfabètic de nom, han participat:

a) Entrevistes qualitatives al personal tècnic

Aida Hernández (educadora de l'Espai Jove)
Àlex Pardo (tècnic de Promoció Econòmica)
David Sanitjas (tècnic de la Mancomunitat de la Vall del Tenes)
Eva Comellas (directora de la Biblioteca Ca l'Olivera)
Eva Muñoz (tècnica de Cultura)
Felicita Romero (regidora de Cohesió Social)
Ferran Vidal (tècnic d'Esports)
Lluís Solà (tècnic de Gent Gran, Cohesió Social i Centres Cívics)
Mari Suárez (tècnica de Serveis Socials)
Maria Larinto (educadora social)
Míriam Ferrer (tècnic auxiliar d'educació)
Montse Graví (tècnica de comunicació)
Raquel Borràs (coordinadora d'activitats esportives)
Ruth Coderch (tècnica de la Biblioteca Ca l'Olivera)
Sílvia Mateu (tècnica d'educació)
Vanesa Cabeza (tècnica de Joventut)
Xavier Junqueras (tècnic de Medi Ambient i Salut Pública)

b) Grups de treball per l'elaboració de propostes

Sessió sobre Primera infància:

Àngels Grau (directora de l'EBM Nova Espurna i representant del GM)
Begonya Pujol (tècnica de serveis socials)
Engràcia Rodríguez (directora de l'EBM Palaudàries)
Eva Comellas (directora de la Biblioteca Ca l'Olivera)
Gina Balaguer (directora de l'Escola Picots)
Júlia Rodríguez (infermera de pediatria del CAP Cruïlla)
Montse (mare representant de l'AFA EBM Nova Espurna)
Ruth Coderch (tècnica de la Biblioteca Ca l'Olivera)
Sara Caballero (mestra de l'EBM Nova Espurna)

Sessió sobre Infància:

Aleix (representant del Consell d'Infants)
Eli Mir (tècnica de Serveis socials)
Ferran Vidal (tècnic d'Esports)
Míriam Ferré (tècnica auxiliar d'educació)
Montse Perich (cap d'estudis de l'Escola Miquel Martí i Pol)
Pep Gendre (director de l'Escola Rosa Oriol Anguera)
Segundo Jimenez (director de l'Escola Miquel Martí i Pol)
Xavier Junqueras (tècnic de Medi Ambient i Salut Pública)
Mel Moreno (cap d'estudis de l'Escola Els Picots)
Sara Jiménez (psicòloga municipal)

Sessió sobre Adolescència i Joventut:

Àlex Pardo (tècnic de Promoció Econòmica)
Bibi Cladellas (policia local)
David Sanitjas (Pla de Prevenció de Drogues i Mancomunitat de la Vall del Tenes)
Felicita Romero (representant de l'AMPA de l'INS Lliçà)
Ferran Vidal (tècnic d'Esports)
Mari Suárez (tècnica de Serveis Socials)
Meritxell (representant d'estudiants de l'INS Lliçà)
Munsa Palomera (coordinadora pedagògica de l'INS Hipàtia)
Núria Garcia (representant de la comissió de delegats de l'INS Hipàtia)
Núria Vidal (coordinadora pedagògica de l'INS Lliçà)
Sílvia Mateu (tècnica d'educació i representant del GM)
Xavier Carretero (docent FP INS Lliçà d'Amunt)

Sessió sobre Adultesa i Vellesa :

Isidre Ballester (representant dels casals de gent gran)
Lluís Solà (tècnic Cohesió Social)
Núria Duaigues (tècnica de Serveis Socials)
Sílvia Mateu (tècnica d'educació i representant del GM)
Sílvia Velázquez (psicòloga del PADI)
Tania Alonso (medicina comunitària del CAP)

II. Perfil de la mostra enquestada

a) Perfil de les famílies que han participat a l'enquesta

En total, 706 famílies han participat responent l'enquesta. El 83,3% han estat dones, quedant poc representades les veus dels homes.

La gran majoria de persones de la mostra tenen estudis postobligatoris. En un 44,8% es tracta d'estudis secundaris, tot i que el percentatge d'estudis universitaris arriba al 35,80%. En aquest sentit cal relativitzar la representació de les famílies que han participat a l'enquesta, ja que es tracta de famílies amb un nivell educatiu mig-alt que no es correspon amb el nivell d'estudis mitjà de la població del territori.

En més del 90%, la composició de les llars on viuen l'alumnat de Lliçà d'Amunt està formada per diverses persones adultes que conviuen amb els infants, adolescents i joves. La majoria, són els propis pares i mares i, en alguns casos, parelles reconstituïdes o altres membres adults (sense que se n'especifiqui si formen part de la família extensa o tenen altres llaços).

En el 7% dels casos, la persona participant a l'enquesta declara ser l'única persona adulta de la llar familiar.

Cal destacar que el 19% de les llars de la mostra obtinguda té una composició familiar diferent a la tradicional, ja que es tracta de famílies monoparentals, recompostes, sense un dels dos progenitors, entre altres.

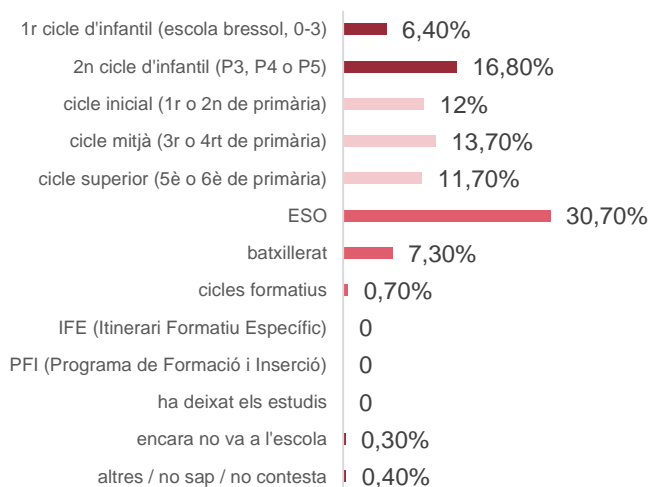
La dispersió geogràfica característica de Lliçà d'Amunt queda palesa als resultats de la mostra sobre la distribució territorial de les llars de les famílies participants a l'enquesta. Tot i així, el 45,2% es concentra a la zona del centre i centre-oest. Concretament, al nucli urbà i la zona de Ca l'Artigues i Can Salgot.

Com podem veure als gràfics de la dreta, les famílies de l'etapa d'educació primària (amb un total del 37,4%) i de secundària (en un 38,7%) són les més representades a la mostra.

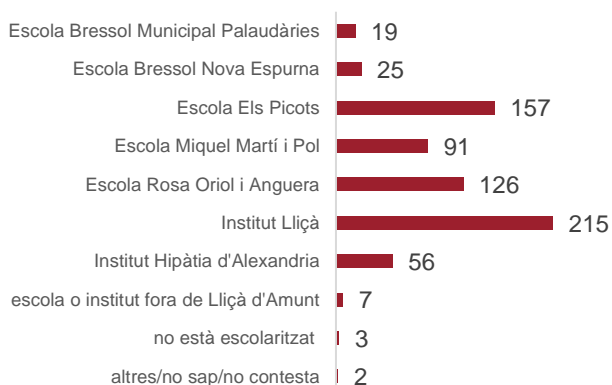
En el cas de secundària, la majoria són famílies amb fills i/o filles que cursen l'ESO. Concretament, suposen el 30,7%.

L'educació infantil apareix representada amb el 23,2%. La majoria pertanyen al segon cicle.

Quin nivell cursa el teu fill o la teva filla?



Quina és l'escola o institut del teu fill/a?



Pel que fa a la distribució de centres, tal i com reflecteix el gràfic de l'esquerra, els centres que més apareixen representats a les respostes de les famílies són l'Escola Els Picots, l'Escola Rosa Oriol i Anguera i l'Institut Lliçà.

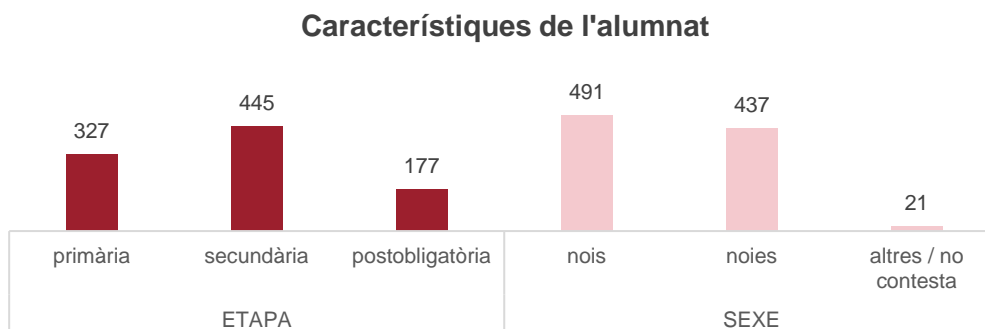
Cal matisar que aquesta diferència també respon a les dimensions del centre i el nombre d'alumnat que s'hi escolaritza.

b) Perfil d'alumnat que ha participat a l'enquesta

En total, la mostra final d'alumnat ha estat de 949 infants, adolescents i joves entre els 9 i els 18 anys aproximadament, ja que a l'enquesta han participat nois i noies a partir de 4rt de primària i fins a segon curs de postobligatòria (Batxillerat, cicles formatius i itineraris de IFE o PFI).

Del total, el 66% de les respostes corresponen a l'alumnat de secundària.

Si tenim en compte les característiques de l'alumnat enquestat, podem agrupar-los segons el sexe i l'etapa educativa. Tal i com es mostra al gràfic de sota, la participació per sexes és bastant equitativa. I segons l'etapa educativa, respon força a la distribució de l'alumnat escolaritzat.



A primària, concretament, participen 327 dels 377 alumnes de 4rt a 6è escolaritzats al municipi (segons es recullen a les dades del Departament d'Ensenyaments). Les mateixes dades recullen que el total de l'alumnat de secundària és de 659, dels quals, 445 participen a l'enquesta. En el cas dels estudis postobligatoris, dels quasi 250 alumnes escolaritzats en els diferents itineraris, 177 contesten l'enquesta.

III. Aprofundiment a la diagnosi

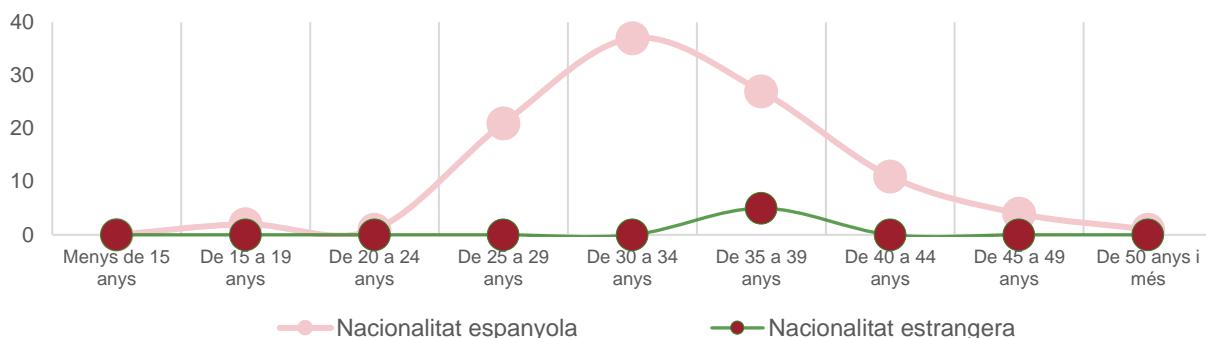
Naixements i perfil de les mares

L'índex sintètic de fecunditat, que fa una estimació del nombre de fills per dona, ha disminuït també de manera rellevant entre l'any 2008 i el 2019, situant-se actualment en 1,09 fills per dona, molt per sota del nivell de reemplaçament que és 2,1.

A més, l'índex de potencialitat prediu si la capacitat reproductiva de la població augmentarà o disminuirà. En el cas de Lliçà d'Amunt, ha sofert una gran disminució, amb nivells molt per sota del 100 (concretament a 58,87) indicant que en els anys vinents la tendència de la natalitat continuarà cap a la baixa.

Com mostra el gràfic següent, el nombre de naixements de mares d'origen estranger és molt baix i en un rang d'edat més tardà.

Edat i nacionalitat de les mares. Any 2019



Font: IDESCAT

L'edat mitjana per ser mare a Lliçà d'Amunt és de 34,5 anys, uns anys més tard que l'edat mitjana de ser mare a Catalunya que és de 32,3 anys. Les mares més joves, fins a 29 anys, representen el 22% de mares. Els grups d'edat de mares més nombrosos són els situats a la trentena, en els rangs de 30 a 34 i de 35 a 39 anys. Ambdós sumen el 65% de naixements. Destaca també el 14% de mares que donen a llum passada la quarantena.

| Edat i nacionalitat de les mares. Any 2019 | Nacionalitat espanyola | Nacionalitat estrangera | Total Lliçà d'Amunt | % de naixements de mare estrangera | % mares per grup d'edat |
|--|------------------------|-------------------------|---------------------|------------------------------------|-------------------------|
| Menys de 15 anys | 0 | 0 | 0 | 0% | 0% |
| De 15 a 19 anys | 2 | 0 | 2 | 0% | 2% |
| De 20 a 24 anys | 1 | 0 | 1 | 0% | 1% |
| De 25 a 29 anys | 21 | 0 | 21 | 0% | 19% |
| De 30 a 34 anys | 37 | 0 | 37 | 0% | 34% |
| De 35 a 39 anys | 27 | 5 | 32 | 16% | 29% |
| De 40 a 44 anys | 11 | 0 | 11 | 0% | 10% |
| De 45 a 49 anys | 4 | 0 | 4 | 0% | 4% |
| De 50 anys i més | 1 | 0 | 1 | | |
| No hi consta | 0 | 0 | 0 | | |
| Total | 104 | 5 | 109 | 5% | 100% |

Font: IDESCAT

Renda bruta familiar disponible (Rbfd)

| Indicador | 2015 | 2016 | 2017 | 2018 | 2019 | 2020 | Província de Barcelona |
|---|----------|----------|----------|----------|----------|----------|------------------------|
| Taxa d'ocupació de la població activa estimada (població ocupada/població activa) | 92,3% | 94,3% | 96,1% | 96,8% | 97,1% | 95,3% | 85,63% (2020) |
| Ingressos de la població (segons Impost sobre la renda de les persones físiques (IRPF)) | 21.365 € | 22.273 € | 22.672 € | 23.115 € | - | - | 25409 (2018) |
| Renda bruta familiar disponible Rbfd per habitant de 16 anys i més | 16.828 € | 17.856 € | 18.599 € | 19.115 € | 19.228 € | 16.838 € | 19502 (2020) |
| Pressupost municipal per habitant (segons pressupostos municipals i total població) | 1.119 € | 1.169 € | 1.151 € | 1.107 € | 1.134 € | | 1264,44 (2018) |

Font: Programa Hermes

Al quadre anterior es mostra l'evolució en els últims 6 anys de les principals dades econòmiques i la comparativa amb la mitjana de la província.

La taxa d'ocupació de la població activa estimada ha anat en augment des del 2015 i fins el 2019, moment en el què disminueix lleugerament. Tot i així, el 2020 se situa 10 punts percentuals per sobre de la mitjana de la província.

Pel que fa als ingressos de la població segons l'IRPF, hi ha una tendència a l'alça entre el 2015 i els 2018. Concretament, es passa de 21.365€ a 23.115€. Aquesta última dada és 2294€ per sota de la mitjana de la província de l'any 2018.

La renda bruta familiar disponible per habitant de 16 o més edat tendeix a l'alça entre el 2015 i el 2019, augmentant fins a 2500€ aproximadament. En un any, del 2019 al 2020 es disminueix aquest augment fins a una xifra força semblant a la corresponent a l'any 2015. Concretament, de 19.228€ a 16.835€. La mitjana de la província de l'any 2020 és bastant superior, ja que se situa en 19.502€.

Respecte a la despesa del pressupost municipal per habitant, ha anat fluctuant lleugerament, sent una mica més baix que la mitjana de la província de Barcelona.

Renda per seccions censals

| SITUACIÓ DE RENDA | | Renta per llar | Composició de la renda | | | | |
|-------------------------------|--------|--------------------|------------------------|------------|---------------------------|----------------------|--------------------|
| Lliçà d'Amunt 2018 | Secció | renda per llar | % Salari | % Pensions | % Prestacions desocupació | % Altres prestacions | % Altres ingressos |
| Districte 1 | 1ra | 39.836,00 € | 60,9 | 19,4 | 2,0 | 3,6 | 14,1 |
| | 2na | 40.597,00 € | 66,8 | 16,5 | 1,9 | 3,6 | 11,2 |
| | 3ra | 39.639,00 € | 74,0 | 11,5 | 1,8 | 3,7 | 8,9 |
| | 4ta | 38.410,00 € | 65,8 | 19,5 | 2,1 | 3,7 | 8,9 |
| | 5na | 40.376,00 € | 65,2 | 16,3 | 1,6 | 4,6 | 12,2 |
| | 6na | 39.002,00 € | 66,3 | 18,2 | 1,6 | 3,4 | 10,5 |
| | 7na | 44.724,00 € | 59,6 | 17,8 | 1,2 | 2,6 | 18,6 |
| | 8na | 39.294,00 € | 69,7 | 15,0 | 1,4 | 4,0 | 9,9 |
| | 9na | 37.531,00 € | 66,7 | 18,9 | 1,7 | 3,8 | 8,9 |
| | 10na | 39.410,00 € | 70,9 | 13,4 | 1,7 | 3,1 | 10,9 |
| TOTAL | | 39.930,00 € | | | | | |
| Província de Barcelona | | 36.925,00 € | | | | | |

Font: Instituto Nacional de Estadística – INE

La renda per llar oscil·la entre 37.531€ de la vuitena secció i els 44.724€ de la setena. La diferència, per tant, entre la mitjana més alta i la més baixa és de 7.193€ l'any 2018. El total de la mitjana del municipi és de 39.930€, lleugerament superior als 36.925€ de la província de Barcelona.

Pel que fa a la composició de la renda, en les seccions tercera i desena més del 70% correspon al salari. En canvi, pel que fa al percentatge que representen les pensions en la renda total, en les seccions primera i quarta, implica quasi el 20% de la composició de la renda. A l'altra banda, amb el menor percentatge de la renda corresponent a les pensions, amb l'11,5% es troba la tercera secció.

La part corresponent a les prestacions per desocupació oscil·la entre l'1,2 i el 2,1% del total de la renda de les diferents seccions. I la resta de prestacions entre el 2,6 i el 4,6% de la composició de la renda total.

La resta d'ingressos que componen la renda suposen un percentatge més variable, ja que passa del 8,9% en algunes de les seccions amb la representació més baixa al 18,6% a la setena secció, amb el percentatge més alt d'aquest tipus d'ingrés.

Atur registrat

A la taula següent es detalla l'evolució de les dades del municipi de Lliçà d'Amunt i la comparació amb els totals de l'atur registrat a la província.

| Any | Atur registrat Lliçà d'Amunt | Atur registrat Província |
|-----------------|---------------------------------|-----------------------------|
| 2021 (Febrer) | 916 | 370.768 |
| 2021 (Gener) | 917 | 367.366 |
| 2020 (Desembre) | 922 | 360.588 |
| 2019 | 720 | 280.339 |
| 2018 | 732 | 288.509 |
| 2017 | 795 | 308.424 |
| 2016 | 906 | 348.166 |
| 2015 | 1.028 | 396.454 |
| 2014 | 1.157 | 441.755 |
| 2013 | 1.262 | 476.898 |
| 2012 | 1.228 | 474.626 |
| 2011 | 1.114 | 446.683 |
| 2010 | 1.102 | 427.527 |

Font: HERMES

La taula següent mostra la taxa d'atur per rang d'edat i sexe corresponent al mes de gener de 2021, i les dades totals de la província de Barcelona.

En quan a les dades totals, destaca que Lliçà d'Amunt té percentatges d'atur registrat que la mitjana de la província, excepte en els rang de 25 a 34 anys, que se situa a la mitjana, i en el rang de 55 a 64 anys, que està per sobre.

Pel que fa a la diferència dels percentatges d'atur registrat per sexe, s'observa que comença a ser significativa a partir dels 35 anys, quan la taxa de dones en situació d'atur doble a la dels homes, fins al final de la vida activa. Destaca també que el rang de 55 a 64 anys compta amb una taxa d'atur registrat de quasi el 30% en el cas de les dones, condicionant directament la pensió de jubilació de les afectades per l'atur en aquesta franja d'edat.

| Taxes d'atur per edat i sexe. Gener 2021 | Homes | Dones | Total | Taxa d'atur a la província de Barcelona. Gener 2021 |
|--|------------|------------|--------------|---|
| De 16 a 24 anys | 14% | 12% | 12,8% | 14,86% |
| De 25 a 34 anys | 13% | 12% | 12,4% | 12,38% |
| De 35 a 44 anys | 6% | 12% | 8,6% | 10,64% |
| De 45 a 54 anys | 8% | 15% | 11,2% | 12,30% |
| De 55 a 64 anys | 16% | 29% | 22,1% | 20,37% |
| TOTAL | 10% | 16% | 12,7% | 13,4% |

Font: HERMES

Nivell d'estudis general

Analitzant el nivell d'estudis per sexes, no hi ha una distinció destacable ni predominant entre homes i dones. El nombre d'homes amb estudis obligatoris acabats i amb estudis secundaris postobligatoris és lleugerament superior (2%). En canvi, hi ha més de dones amb estudis superiors (3%).

| Nivell d'Instrucció any 2021 | Dones | Homes | Total Lliçà d'Amunt |
|---|------------|------------|---------------------|
| No sap ni llegir ni escriure | 0% | 0% | 0% |
| Estudis obligatoris inacabats o sense estudis | 12% | 11% | 23% |
| Estudis obligatoris acabats | 14% | 17% | 31% |
| Estudis secundaris post-obligatoris | 15% | 17% | 31% |
| Estudis terciaris o superiors | 9% | 6% | 15% |
| Total | 49% | 51% | 100% |

Font: Padró Municipal, 2019 Ajuntament de Lliçà d'Amunt (demanda a mida)

Per edat, s'observa que la població amb menor nivell d'estudis es concentra a la franja de 50 anys o més. La població entre els 30 i els 34 anys té el nivell d'estudis terciaris o superiors més elevat, amb el 28% de la població en aquesta franja.

| Rangs d'edat | No sap ni llegir ni escriure | Estudis obligatoris inacabats o sense estudis | Estudis obligatoris acabats | Estudis secundaris post-obligatoris | Estudis terciaris o superiors |
|------------------|------------------------------|---|-----------------------------|-------------------------------------|-------------------------------|
| De 24 a 29 | 0% | 6% | 32% | 39% | 23% |
| De 30 a 34 | 0% | 7% | 30% | 36% | 28% |
| De 35 a 39 | 0% | 6% | 36% | 34% | 24% |
| De 40 a 44 | 0% | 3% | 38% | 38% | 21% |
| De 45 a 49 anys | 0% | 4% | 37% | 43% | 16% |
| De 50 anys i més | 0% | 38% | 27% | 25% | 9% |

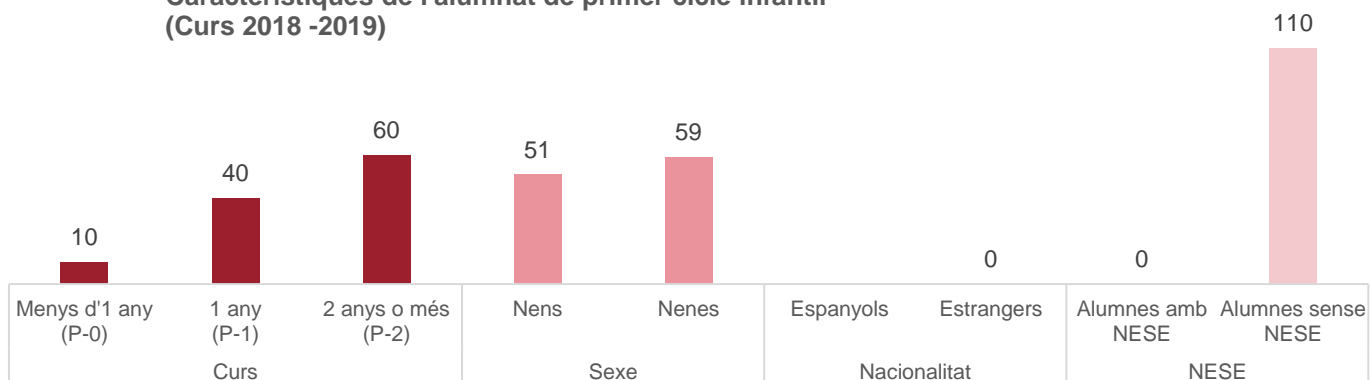
Font: Padró Municipal, 2019 Ajuntament de Lliçà d'Amunt (demanda a mida)

Segons les dades de la taula anterior, el que ens mostra la relació entre el nivell d'estudis i l'edat és que hi ha una relació lleugerament positiva entre noves generacions i el nivell d'estudis. La tendència és un augment progressiu en l'accés i la llargària de les seves trajectòries educatives. No obstant, hi ha una lleugera disminució del percentatge de la població més jove amb estudis terciaris o superiors, i un augment dels estudis secundaris obligatoris i postobligatoris.

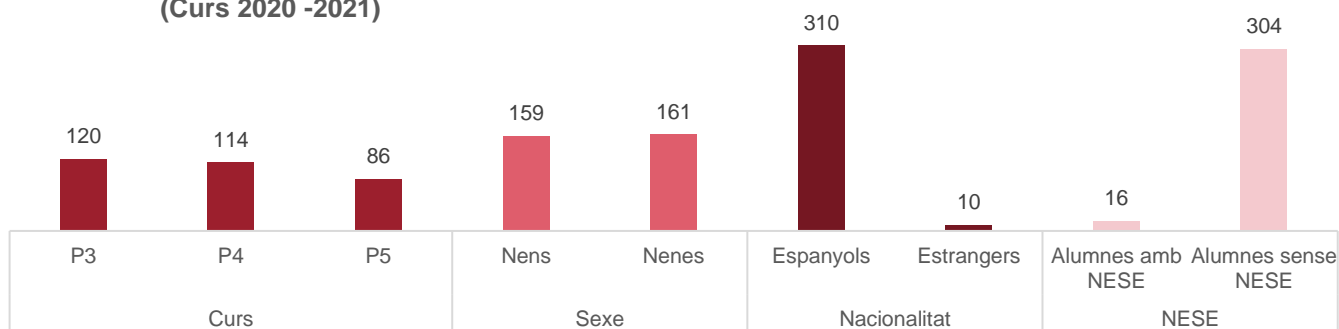
Característiques de l'alumnat per etapa

A continuació, s'adjunten les taules amb les característiques de l'alumnat (curs, sexe, nacionalitat i NESE) per cada una de les etapes educatives.

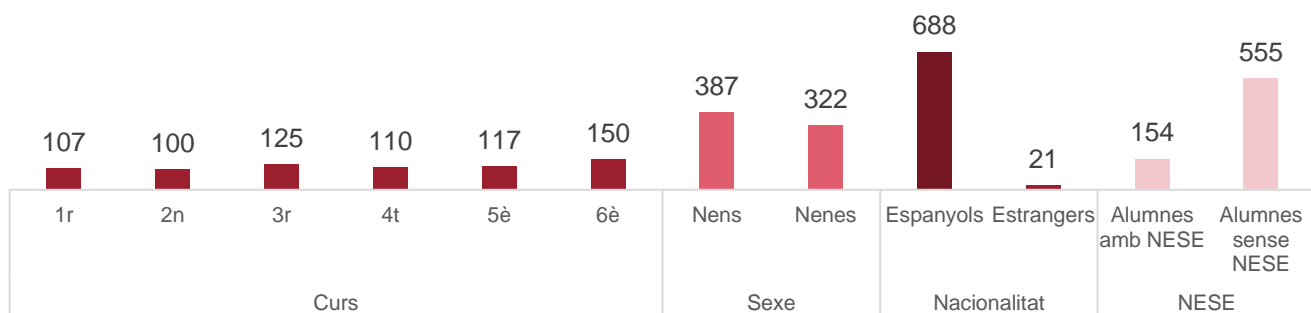
Característiques de l'alumnat de primer cycle infantil (Curs 2018 -2019)



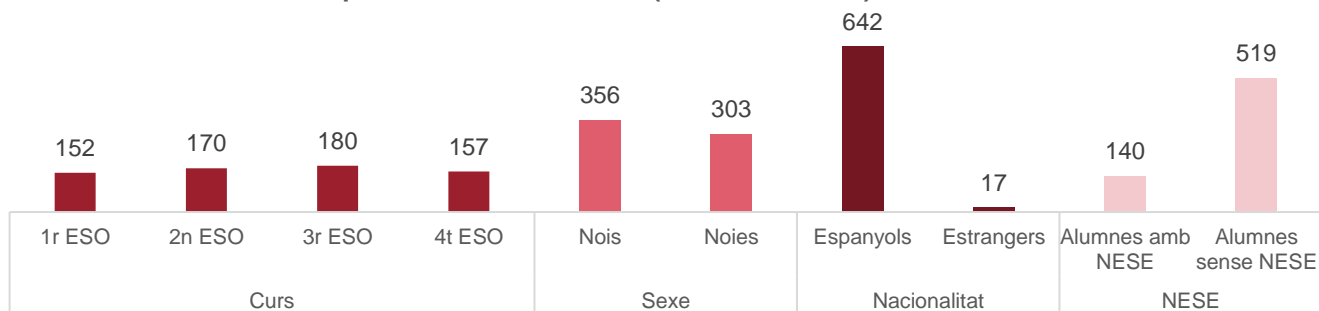
Característiques de l'alumnat 2n cycle infantil (Curs 2020 -2021)



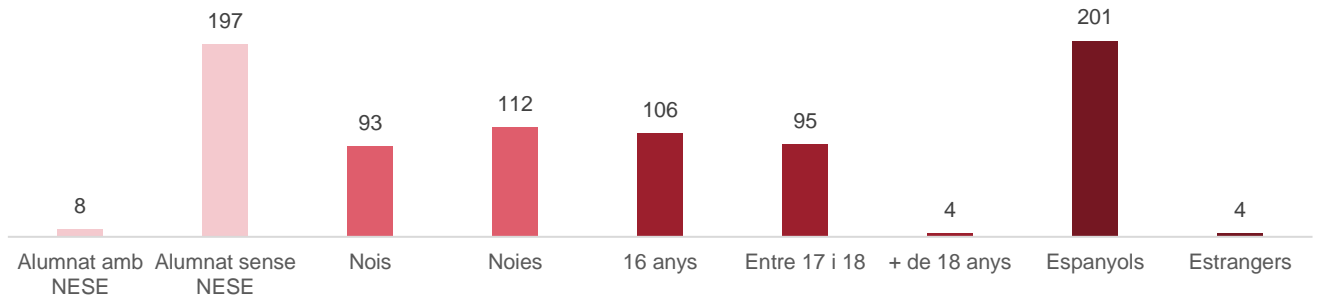
Característiques de l'alumnat de primària (Curs 2020 -2021)



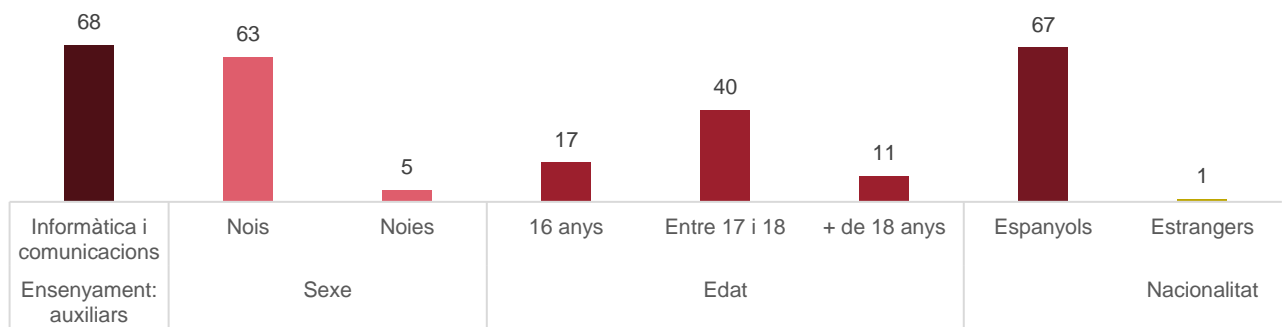
Característiques de l'alumnat d'ESO (Curs 2020 -2021)



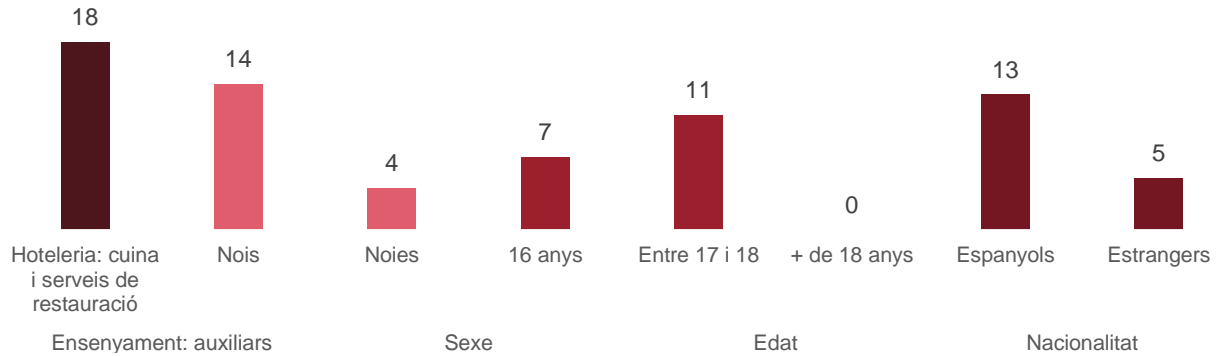
Característiques de l'alumnat. BATX (curs 20/21)



Característiques de l'alumnat. CFGM (curs 20/21)



Característiques de l'alumnat de PFI 2019-2020



Taxa d'escolarització al municipi

| Alumnes residents i llocs d'estudi localitzats per nivell d'estudis. Ensenyaments no universitaris | Educació infantil 2n cicle | Educació primària | Educació secundària obligatòria | Batxillerat | CFGM | CFGS | Total |
|--|----------------------------|-------------------|---------------------------------|-------------|------|------|--------------|
| Lliçà d'Amunt. Curs 2019/2020 | | | | | | | |
| Residents que estudien al municipi | 280 | 720 | 635 | 140 | 15 | 0 | 1790 |
| No residents que estudien al municipi | 15 | 25 | 55 | 40 | 55 | 0 | 190 |
| No consta residència i estudien al municipi | 0 | 0 | 0 | 0 | 0 | 0 | 0 |
| Residents que estudien a fora del municipi | 125 | 265 | 190 | 105 | 210 | 165 | 1050 |
| Llocs d'estudi localitzats (1) | 295 | 745 | 690 | 180 | 70 | 0 | 1980 |
| Alumnes residents (2) | 405 | 980 | 825 | 245 | 225 | 165 | 2840 |
| % Alumnat resident que estudia al municipi | 69,1% | 73,5% | 77,0% | 57,1% | 6,7% | 0,0% | 63,0% |

Unitats: Alumnes.

Font: IDESCAT, a partir de les dades de la matrícula del Departament d'Educació. Nota: Els resultats estan arrodonits a valors múltiples de 5. Per aquesta raó algun total pot no coincidir amb la suma de la seva desagregació.

Llocs d'estudi localitzats = Residents que estudien al municipi + No residents que estudien al municipi + No consta residència i estudien al municipi.

Alumnes residents = Residents que estudien al municipi + Residents que estudien a fora del municipi.

Alumnat estranger

| País d'origen (2019-2020) | Ed. Infantil 1rC | Ed. Infantil 2nC | Ed. Primària | ESO | PFI | CFGM | Batxillerat | TOTAL | TOTAL EN % |
|---------------------------------|------------------|------------------|--------------|------------|------------|-----------|-------------|-------------|------------|
| Espanya | 162 | 287 | 725 | 676 | 13 | 67 | 175 | 2105 | 97% |
| Països estrangers | 1 | 10 | 20 | 13 | 5 | 1 | 7 | 57 | 3% |
| Magreb | 0 | 3 | 0 | 3 | 3 | | 0 | 9 | 0% |
| Resta d'Àfrica | 1 | 0 | 0 | 1 | 2 | 1 | 0 | 5 | 0% |
| Centre i Sudamèrica | 0 | 5 | 13 | 5 | 0 | | 5 | 28 | 1% |
| Resta d'Europa | 1 | 1 | 4 | 3 | 0 | | 2 | 11 | 1% |
| Àsia i Ocenària | 0 | 1 | 3 | 1 | 0 | | 0 | 5 | 0% |
| % TOTAL ESTRANGERS 19-20 | 1% | 3% | 3% | 2% | 28% | 1% | 4% | | 3% |

Font: Departament d'Educació de la Generalitat de Catalunya

IV. Fitxa per al disseny de les accions

Un cop aprovat el pla, la posada en marxa requereix la definició de les accions específiques que s'han plantejat en el pla d'acció. A continuació s'inclou una proposta de fitxa que recull el contingut necessari per al disseny, implementació i avaluació de cadascuna de les accions del pla d'acció:

| Acció XX. | | |
|--|------------------|--|
| Eix | | |
| Objectius generals | | |
| Objectius específics de l'acció | | |
| Descripció de l'acció | | |
| Població destinatària | | |
| Lideratge / àrea responsable | | |
| Altres agents implicats | | |
| Previsió del pla de treball (cronograma) | | |
| Recursos | Humans | |
| | Infraestructures | |
| | Econòmics | |
| Resultats o impacte esperat (indicadors d'avaluació) | | |
| Observacions | | |

V. Transversalitat de les actuacions educatives

Des d'una visió integral del fet educatiu, el quadre següent mostra la transversalitat de les actuacions educatives i la seva contribució a objectius de diferents eixos:

| | Primera infància | Infància | Adolescència i joventut | Adultesa i vellesa | Treball en xarxa | Comunicació | Conseixement de l'entorn |
|--|------------------|----------|-------------------------|--------------------|------------------|-------------|--------------------------|
| Programa d'acompanyament a l'escolaritat | x | | | | x | | |
| Programa de formació i suport a les famílies (PAF) | x | x | x | x | x | x | |
| Tallers d'habilitats per la criança "L'aventura de ser pares i mares" (amb l'EAP) | x | | | x | | | |
| Oferta de tallers, xerrades i projectes per a famílies amb infants de 0 a 6 de la biblioteca | x | | | | x | | x |
| Maletes viatgeres | x | x | | | x | | x |
| Promoció dels grups de preparat, postpart i lactància com a espais de trobada i vinculació d'aquests grups als equipaments del territori | x | | | x | x | | x |
| Visites i projectes interetapa entre les Escoles Bressol Municipal i les escoles de segon cicle d'infantil i de primària | x | x | | | x | | x |
| Creació d'un Espai Familiar amb professionals propis | x | | | x | | | x |
| Patis Oberts a les escoles i Escoles Bressol Municipal | x | | | | | | x |
| Promoció del potencial educatiu dels parcs i l'espai públic adaptats per l'etapa 0-6 | x | | | x | | | x |
| Oferta d'activitats extraescolars inclusives en família | x | | | | | | x |
| Vinculació entre l'Escola de Música de la Vall del Tenes i les Escoles Bressol Municipal | x | | | | x | | x |
| Projecte de suport i acompanyament a l'educació infantil (0-6) per l'estimulació del llenguatge | x | x | | | | | |
| Estratègies per facilitar i afavorir l'accés a l'escolarització a les Escoles Bressol Municipal | x | x | | | | | x |
| Inclusió d'activitats i espais pensats per als infants en les festes i celebracions populars | x | x | x | x | | x | x |
| Activitats al Programa d'Activitat Educatives (PAE) per al professorat destinades a descobrir Lliçà d'Amunt | | x | | | x | | x |
| Foment del Consell d'Infants i la participació infantil (<i>compartida amb l'eix 6</i>) | | x | | | | x | x |
| Projectes de vinculació entre centres | x | x | x | | x | | x |
| Estratègies per millorar el desplaçament i autonomia dels infants als centres educatius i als equipaments del territori | | x | x | x | x | | x |
| Promoció dels equipaments municipals com a espais de trobada, lleure i convivència | x | x | x | x | x | x | x |
| Millora de la qualitat educativa dels espais i equipaments públics, vetllant perquè siguin inclusius i estiguin adaptats a totes les edats | x | x | x | x | x | | x |
| Programa de dinamització de famílies (<i>compartida amb l'eix 4</i>) | | x | | x | x | x | x |
| Dinamitzacions puntuals als espais esportius oberts del municipi (<i>compartida amb l'eix 3</i>) | | x | x | | x | x | x |
| Manteniment dels programes de suport i acompanyament a l'escolaritat a l'educació primària | | x | | | x | | x |
| Programa de formació i suport a les famílies (PAF) | x | x | x | x | x | x | |
| Projecte musical d'inclusió educativa CREA | | x | | | x | | x |
| Millora de les competències digitals d'infants, famílies i professorat d'acord a les necessitats detectades | | x | x | x | | x | |
| Vinculació de la ciutadania en projectes de voluntariat i mentoria educativa | x | x | x | x | x | x | x |
| Ampliació dels recursos per donar suport a les famílies en situació de risc socioeducatiu | x | x | x | x | x | | |
| Equitat en l'accés a les activitats extraescolars | | x | | | x | | x |
| Promoció de la pràctica de la natació a les escoles de primària | | x | | | x | | x |

| | Primera infància | Infància | Adolescència i joventut | Adultesa i vellesa | Treball en xarxa | Comunicació | coneixement de l'entorn |
|--|------------------|----------|-------------------------|--------------------|------------------|-------------|-------------------------|
| Tallers del Pla de Prevenció de Drogues (PPD). | | x | x | x | x | x | |
| Espais esportius oberts als barris. | | x | x | x | | | x |
| Dinamitzacions puntuals dels espais esportius oberts del municipi (<i>compartida amb l'eix 2</i>) | | x | x | x | | | x |
| Obertura d'un espai esportiu obert al centre | | x | x | x | | | x |
| Creació d'un nou Espai Jove | | | x | x | | | x |
| Ampliació de l'oferta d'espais de trobada i activitats per joves. | | | x | | x | x | x |
| Tallers i accions de prevenció ambiental i treball amb famílies des del PPD. | | | x | x | x | x | x |
| Impuls per la construcció d'una piscina coberta i gimnàs | x | x | x | x | | | x |
| Programa d'Activitats Educatives (PAE) | | | x | | x | x | x |
| Experiències de referència al territori sobre connexió dels centres educatius amb l'entorn | | | x | | x | x | x |
| Garantia de l'accessibilitat als equipaments educatius i de referència per adolescents i joves | x | x | x | x | | | x |
| Difusió del Punts d'Informació i Dinamització en els Centres d'Educació Secundària, recuperant l'atenció i presència setmanal | | | x | | x | x | x |
| Camins de connexió entre barris | x | x | x | x | | | x |
| Espai orientació a secundària en col·laboració amb Promoció Econòmica | | | x | x | x | | |
| Impuls del replantejament de l'Escola de Persones Adultes de la Vall del Tenes (<i>compartida amb eix 4</i>) | | | x | x | | | |
| Promoció de l'autoconeixement i la orientació amb anterioritat al canvi d'etapa | | x | x | x | | | |
| Orientació i acompanyament de l'alumnat a l'etapa d'educació postobligatòria | | | x | x | x | x | x |
| Formació ocupacional vinculada als àmbits amb demanda en el mercat de treball o altres formacions existents al territori per facilitar la creació d'itineraris (<i>compartida amb eix 4</i>) | | | x | x | x | x | |
| Estudi de prospecció educativa | | | x | x | | | |
| Espai Creix ampliat | | x | x | | | | |
| Projecte de mesures reparadores | | | x | | x | | |
| Ampliació de recursos de suport a l'alumnat i les famílies en risc | x | x | x | x | x | | |
| Ampliació de recursos de suport a la inclusió educativa | | x | x | x | x | | |
| Acompanyament de l'alumnat de l'INS Hipàtia en el procés de fusió amb l'Escola Miquel Martí i Pol per passar a ser un Institut-Escola | | | x | | x | | x |
| Diversificació dels canals i les estratègies d'acompanyament i suport educatiu a les famílies amb joves i adolescents | | | x | x | | x | |
| Oferta formativa per a persones adultes | | | | x | | x | |
| Realització dels tallers de sensibilització de violències masclistes i LGTBI fora del nucli urbà | | | X | x | | x | x |
| Ampliació i promoció dels espais i activitats educatives temàtiques, flexibles i no formals (Clubs de lectura, passejades comentades, etc.) | | | x | x | | | |
| Coordinació de les propostes d'educació no formal que s'organitzen en diferents equipaments | | | | x | x | X | X |
| Impuls del replantejament de l'Escola de Persones Adultes de la Vall del Tenes (<i>compartida amb eix 3</i>) | | | x | X | | | |
| Promoció de la creació de grups d'ajuda mútua | x | x | X | x | x | | x |
| Formació ocupacional vinculada als àmbits amb demanda en el mercat de treball o altres formacions existents al territori per facilitar la creació d'itineraris (<i>compartida amb eix 4</i>) | | | x | x | x | x | |

| | Primera infància | Infància | Adolescència i joventut | Adultesa i vellesa | Treball en xarxa | Comunicació | Coneixement de l'entorn |
|---|------------------|----------|-------------------------|--------------------|------------------|-------------|-------------------------|
| Programes de formació breu i focalitzats per l'acompanyament familiar a l'escolaritat i la criança | x | x | x | x | | X | |
| Programa de dinamització de famílies (<i>compartit amb l'eix 2</i>) | x | x | x | x | X | | x |
| Estratègies específiques per facilitar la formació, especialment dirigides a les dones (monitoratge, diversificació horària, etc.) | x | x | x | x | X | | |
| Oferta de tallers i cursos per la gent gran | | | | x | | x | X |
| Servei Comunitari per reduir la bretxa tecnològica entre la gent gran | | | x | x | x | | X |
| Foment del servei de l'Aula Tecnològica de la Biblioteca Ca l'Oliveres | | | | x | | x | X |
| Impuls del replantejament de l'Escola de Persones Adultes de la Vall del Tenes (<i>compartida amb eix 3</i>) | | | X | x | | | |
| Tallers intergeneracionals per l'aprenentatge en comú i el coneixement de l'entorn | X | x | x | x | x | x | x |
| Cursos de llengua anglesa per a la gent gran | | | | x | | X | |
| Estratègies per vincular la gent gran a projectes de formació acadèmica adreçats a complementar una vida saludable i culturalment activa (per exemple, la Universitat de l'Experiència) | | | | x | x | x | X |
| Coordinacions entre centres educatius en el canvi d'etapa | X | x | x | | x | x | |
| Programa d'Activitats Educatives (PAE) | X | x | x | x | x | x | X |
| Servei comunitari | | | X | x | x | | x |
| Reforç del CEM com a espai representatiu | x | x | x | x | x | x | X |
| Vinculació dels projectes educatius a diferents equipaments del municipi | X | x | x | | x | | x |
| Referents del CAP per l'assessorament als centres educatius sobre temes de salut | x | x | x | | x | X | |
| Promoció del coneixement local afavorint la implicació de professionals i agents socioeducatius del territori en la realització d'accions educatives | | | | | x | x | X |
| Projectes col·laboratius que impliquin a les entitats del territori | x | x | x | x | x | | X |
| Demanda d'un Pla Educatiu d'Entorn (PEE) per donar una resposta integrada i comunitària a les necessitats educatives | x | x | X | X | x | | x |
| Creació d'un grup de treball estable d'adolescència i joventut | | | x | | x | x | x |
| Consolidació del Grup Motor del Pla educatiu local Educ360 per al desplegament, seguiment i avaluació | x | x | x | x | x | x | x |
| Manteniment dels canals analògics de comunicació (Informa't, díptics en paper, cartellera, etc.) | x | x | x | x | | x | x |
| Difusió dels tallers que permeti conèixer l'oferta existent i ampliar els perfils de persones usuàries de les activitats educatives no formals | x | x | x | x | x | x | x |
| Difusió al CAP i Servis Socials dels díptics i tallers per la gent gran i la primera infància | X | | | x | x | x | x |
| Diversificació dels canals i estratègies de comunicació de les accions educatives adaptades a cada públic diana | x | x | x | x | | x | |
| Promoció de la participació infantil i el Consell d'Infants (<i>compartida amb l'eix 2</i>) | | x | | | | x | x |
| Millora de la coordinació entre àrees municipals per la difusió d'activitats | x | x | x | x | x | x | x |
| Recull de notícies i testimonis per visibilitzar l'oferta educativa que organitza el territori des de l'experiència de les persones participants | x | x | x | x | | x | x |
| Canals de participació i comunicació bidireccional per recollir demandes, necessitats i propostes educatives de la ciutadania | x | x | x | x | | x | x |
| Integració i publicació periòdica en un catàleg/calendari de les activitats educatives que s'organitzen al territori i d'informació d'interès per les famílies | x | x | x | x | x | x | x |
| Guia de serveis/mapa recursos educatius de Lliçà d'Amunt | x | x | x | x | x | x | X |
| Comunicació i difusió del Pla educatiu local i el seu desplegament | x | x | x | x | x | x | x |

| | Primera infància | Infància | Adolescència i joventut | Adultesa i vellesa | Treball en xarxa | Comunicació | Coneixement de l'entorn |
|---|------------------|----------|-------------------------|--------------------|------------------|-------------|-------------------------|
| Programa d'activitats educatives (PAE) | x | x | x | x | x | x | x |
| Difusió i promoció dels treballs de recerca local entre l'alumnat dels centres del municipi | | | x | | x | X | x |
| Elaboració de díptics informatius amb els elements d'interès de les passejades i rutes saludables | x | x | x | X | | x | x |
| Creació de monografies sobre el patrimoni, la cultura i la història local per la divulgació i coneixement del territori | | | | | X | X | x |
| Promoció i incentivació de l'ús i coneixement de la llengua catalana a la comunitat | x | x | x | x | | x | x |
| Visibilització de Lliçà d'Amunt com a vila educadora | x | x | x | x | x | x | x |

Promotor:

Ajuntament de Lliçà d'Amunt. Regidoria d'Educació.

Redacció:

Núria Sala, Col·lectiu d'analistes socials (D-CAS)

Coordinació:

Ana del Rio, Servei de Suport Municipal. Gerència de Serveis d'Educació
Sílvia Mateu, tècnica d'educació de l'Ajuntament de Lliçà d'Amunt

Altres crèdits:**Fotografies:**

Ajuntament de Lliçà d'Amunt

Núria Sala, Col·lectiu d'analistes socials (D-cas)

Icones:

The Noun Project

Slidesgo. Freepik Company

Edició: Lliçà d'Amunt, octubre de 2021



**Diputació
Barcelona**

Àrea d'Educació,
Esports i Joventut

Gerència de Serveis d'Educació
Servei de Suport Municipal
Escola Industrial. Edifici del Rellotge, 1a planta
C. Comte d'Urgell, 187. 08036 Barcelona
Tel. 934 022 475 · s.sm.educacio@diba.cat
www.diba.cat/web/educacio