



sumari

Arriba una nova edició de la Festa del Pintxo

Pàgs._6-7



Reducció de més del 50% dels robatoris amb força a domicilis

Pàg._8



Transports de Lliçà d'Amunt (TLA) millora la connexió amb Granollers

Pàg._9



Continua la prohibició d'omplir les piscines familiars, només se'n permet el reompliment amb condicions

Pàg._3



TREBALLS AMB DESBROSSADORA
PLANA I DE BRAÇ
SERVEI DE CONTENIDORS

WWW.TRANSPORTSPOUPADROS.COM
93 841 68 91
INFO@TRANSPORTSPOUPADROS.COM

**TRANSPORTS I SERVEIS
POU PADRÓS. S.L.**

notícies de l'Ajuntament

Eleccions al Parlament Europeu

Les eleccions al Parlament Europeu tindran lloc el diumenge 9 de juny. La votació s'iniciarà a les 9 h i serà contínua sense interrupció fins a les 20 h.

En total, el Parlament Europeu comptarà amb 716 eurodiputats, dels quals l'Estat espanyol n'escollirà 61.

Col·legis electorals

Lliçà d'Amunt té un cens de 12.988 electors/es i 28 meses electorals, que estaran situades en els següents col·legis electorals:

- Pavelló de l'INS Lliçà (amb 10 meses): Nucli urbà, barri Ballestà, barri Can Peret Manent, barri El Pla, barri La Cruïlla, barri Migdia, una



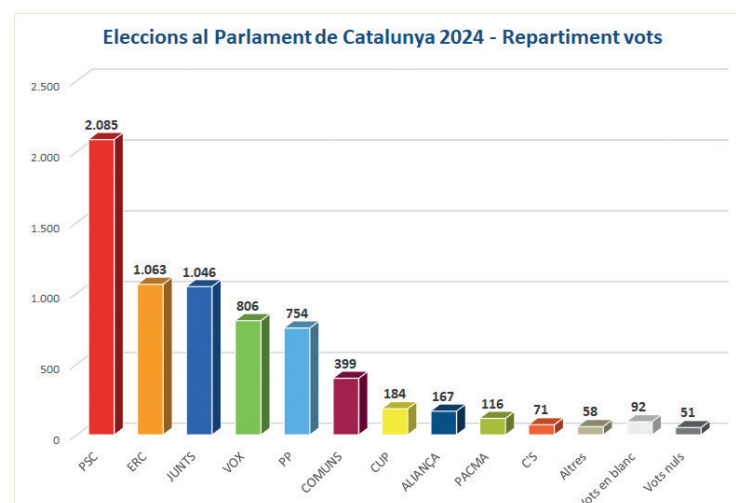
part del barri La Serra, barri Santa Justa, Can Farell, Can Franquesa, Can Merlès, Can Xicota, El Pinar, Les Oliveres, Pineda Feu i Raval d'en Xicota.

- Centre Cívic Ca l'Artigues (amb 4 meses) i Local Social Ca l'Artigues (amb 3 meses): part del barri La Serra, Ca l'Artigues, Ca l'Esteper, Can

Costa i Pineda del Vallès. - Casal de la Gent Gran de Paludàries (amb 11 meses): Can Lledó, Can Roure, Can Rovira, Can Salgot, Mas Bo, Palaudalba i Paludàries.

A la targeta censal és on indica el col·legi electoral i la mesa on correspon d'anar a votar.

Resultat de les Eleccions al Parlament de Catalunya



Aquest és el resultat de Lliçà d'Amunt a les Eleccions al Parlament de Catalunya, que van comptar amb la participació del 53% de l'electorat

lliçanenc, set punts més en relació als mateixos comicis de l'any 2021. Més informació: llam.cat/resultats12m24

“Atreveix-te a descobrir LLIÇÀ d'Amunt!”



Saps que...

Al municipi existeixen diferents habitatges d'ús turístic (HUT) i cases rurals.

Són llocs on poder allotjar-se sol, en parella o en grup, gaudir d'un espai únic, celebrar algun esdeveniment especial, delectar-se de l'entorn natural o simplement descansar i vetllar pel propi benestar.



i encara més a: llam.cat/turisme



www.llicamunt.cat: A través de la web municipal podeu ampliar les informacions i consultar les activitats d'agenda. També s'hi pot consultar l'hemeroteca del butlletí i la informació sobre la reserva de publicitat.



notícies de l'Ajuntament

Comença la temporada de piscines

El nou escenari d'Excepcionalitat manté la prohibició d'omplir piscines d'ús individual o familiar, però en permet el reompliment amb sistemes de recirculació d'aigua.

Gràcies a les pluges, la Generalitat va decidir, a principis de maig, fer marxa enrere i passar de la fase d'emergència a la d'excepcionalitat per sequera en els 202 municipis del sistema Ter-Llobregat afectats, entre els quals Lliçà d'Amunt. En aquest nou escenari, les piscines d'ús col·lectiu, que en emergència només es podien omplir i reomplir si es declaraven refugi climàtic, en excepcionalitat es poden reomplir sense aquesta condició.

Amb aquesta nova normativa, la Piscina Municipal obrirà del 22 de juny a l'11 de setembre. L'horari serà de dilluns a diumenge d'11 a 20 h (aquest any no obrirà les nits dels dissabtes). El diumenge 1 de setembre, coincidint amb les 24 Hores de Resistència en Ciclomotors de la Vall del Tenes, les persones empadronades al municipi tindran l'entrada gratuïta. I, el darrer dia, amb motiu de la Festa Major, obrirà un cop acabi la prova de La Juguesca que hi tindrà lloc, però l'entrada serà gratuïta per a tothom.

Els preus són els estipulats a les ordenances municipals, segons si s'està empadronat o no al municipi, amb entrades puntuals i abonaments de temporada, així com descomptes per a famílies nombroses o monoparentals, membres d'una mateixa família i discapacitats/des (llam.cat/piscinamunicipal). A gaudir-ne!

Piscines privades d'ús individual o unifamiliar

En relació a les piscines privades d'ús individual o unifami-



liar, en el nou escenari d'Excepcionalitat, si bé continuen sense poder-se omplir, sí que es poden reomplir, sempre que tinguin sistema de recirculació d'aigua, però només amb la quantitat d'aigua indispensable per garantir les condicions sanitàries. I, sempre respectant el límit de 230 litres per habitant i dia.

Aquagim per a adults i gent gran

Com cada juliol, la regidora d'Esports ha organitzat classes d'Aquagim per a adults i gent gran a la Piscina Municipal, que tindran lloc de l'1 al 31 de juliol, ambdós inclosos. Hi haurà, com sempre, dos grups amb diferents horaris:

- Adults fins a 59 anys: dilluns i dimecres, de 8.45 a 9.30 h
- Gent gran de més de 60 anys: dilluns i dimecres, de 9.30 a 10.15 h, o dimarts i dijous, de 8.45 a 9.30 h.

Les inscripcions a aquesta activitat comencen el dilluns 3 de juny i s'han de fer presencialment a la recepció del Pavelló Municipal d'Esports, de dilluns a divendres, de 9 a 12 h i de 17 a 21 h. Les places són limitades.

Per a les persones abonades al gimnàs les classes són gratuïtes, tot i que també han de

fer la inscripció.

Per a la resta de participants, el preu és el següent:

- Adults fins a 59 anys: 34,50€
- Gent gran de més de 60 anys: empadronats/des 12€ i la resta 24,50€.

Més informació: Pavelló Municipal d'Esports (tel. 938.607.025); correu electrònic llam.esports@llicamunt.cat).

Refugis climàtics

Els refugis climàtics s'han definit com a espais -siguin interiors o exteriors- que proporcionen confort climàtic i que s'activen en situació d'emergència generada per la calor, però que, fora d'aquests episodis, tenen altres finalitats. La població a la qual es dirigeixen és, sobretot, la més vulnerable a la calor però no són equipaments sensibles o assistencials.

L'administració local és l'encarregada de decidir quins llocs censa com a refugi climàtic i ho està tramitant per a la Piscina Municipal, els dos Casals de la Gent Gran i el Local Social de Ca l'Artigues. A banda d'aquests equipaments municipals, hi ha dos espais més recomanats: el Pinar de la Riera i el Parc del Tenes.

- No es permet en cap cas l'ompliment de piscines privades d'ús individual o unifamiliar.
- No es poden omplir ni reomplir aquelles piscines sense sistemes de recirculació d'aigua. Les que sí tinguin sistema de recirculació ho han de fer en les quantitats mínimes indispensables per garantir la qualitat sanitària de l'aigua.
- Es permet el reompliment parcial o primerompliment (si són de nova construcció o han sofert obres de rehabilitació o modificació del vas) de piscines d'ús públic (article 2.2 del Reial Decret 742/2013) i també les piscines d'ús privat tipus 3A (article 2.3.a del Reial Decret 742/2013), que disposin d'un sistema de recirculació de l'aigua, en les quantitats indispensables per garantir la qualitat sanitària de l'aigua. Això inclou piscines municipals o altres d'accés públic com les dels establiments turístics, centres esportius, centres lúdics o similars, les d'instal·lacions juvenils inscrites al Registre d'Instal·lacions Juvenils de la Direcció General de Joventut, col·legis majors o similars, i també les piscines d'ús privat de les comunitats de propietaris, agroturisme o similars. També inclou piscines d'ús terapèutic ubicades en hospitals i centres d'educació especial.
- Es permet l'ompliment i el reompliment de les piscines d'ús privat de tipus 3B, definides a l'article 2.3.b del Reial decret 742/2013, de 27 de setembre, que estiguin destinades al bany de persones que disposen d'una avaluació del grau de discapacitat en què consta que pateixen alteracions de la conducta.
- En centres educatius, és permès l'ompliment complet o parcial de piscines desmuntables de capacitat inferior a 500 litres destinades al bany d'infants.
- Aquestes limitacions no s'apliquen a les piscines d'aigua de mar que s'omplin i es buidïn sense connexió a les xarxes d'abastament i de sanejament públiques.

Reunions informatives dels Casals d'Estiu

Les regidories d'Esports i d'Infància i Joventut han organitzat el Casal d'Esports, el Casal d'Estiu i el Casal Jove, que tindran lloc del 25 de juny al 26 de juliol, ambdós inclosos.

En aquests Casals municipals participen des d'infants de P3 fins a joves de 17 anys.

Durant el mes d'abril es van portar a terme les inscripcions i aquest mes de juny es faran reunions informatives de cada casal:

Casal d'Esports:

- Casal d'Esports a l'escola Miquel Martí i Pol: dilluns 3 de juny a les 18 h en aquesta es-

cola

- Casal d'Esports a l'escola Rosa Oriol: dimarts 4 de juny a les 18 h en aquesta escola

- Casal d'Esports al Pavelló: dimecres 5 de juny a les 18 h a la sala d'actes de la Biblioteca Ca l'Oliveres

Casal d'Estiu:

Dilluns 10 de juny a les 18 h a l'escola Els Picots

Casal Jove:

Dimarts 11 de juny a les 18 h a la sala d'actes de la Biblioteca Ca l'Oliveres

DUBTES O ACLARIMENTS

llam.casalmunicipal@llicamunt.cat

53 nens i nenes es beneficien dels ajuts socials per als Casals d'Estiu

L'Ajuntament destinarà 11.884,52 € per ajudar 52 nens i nenes del municipi de famílies amb dificultats

econòmiques perquè puguin gaudir dels Casals d'Estiu que organitza l'administració local.

notícies de l'Ajuntament

El gimnàs renova les bicicletes estàtiques

Les noves bicicletes són d'última generació.

La sala de ciclisme d'interior del gimnàs municipal ha renovat totes les bicicletes estàtiques, un total de 21.

Les noves bicicletes són el model M-055, versió 2023, indoor k3, una bicicleta magnètica d'última generació amb ajustaments de seient i de manillar, 3 posicions de manillar, resistència amb roda, espai per a dues ampolles, pedals amb alces i amb cales, marcador inalàmbric amb informació de velocitat, RPM, temps, calories i distància, i que es pot connectar amb

dispositius que medeixen el pols.

Cada quatre anys, la regidoria d'Esports renova les bicicletes estàtiques del gimnàs a través d'un contracte d'arrendament, que n'inclou el manteniment, per tal de tenir sempre les màquines amb les tecnologies més recents.

El nou contracte d'arrendament s'ha signat amb l'empresa Salter Sport SA, guanyadora de la licitació, per un import de 27.125,68 € (IVA inclòs) per a 4 anys. Aquesta empresa era la propietària



de les bicicletes que hi havia fins ara i la que se n'ha encarregat del manteniment fins al dia d'avui.

Èxit de la 3a Caminada-cursa popular "Camins i senders de Lliçà d'Amunt. Caminar i córrer"

La tercera edició de la Caminada-cursa popular anomenada "Camins i senders de Lliçà d'Amunt. Caminar i córrer", que va tenir lloc el passat 4 de maig, va ser un èxit, amb gairebé 240 persones, que van conèixer i gaudir de l'entorn de Palaudàries fent esport i compartint la jornada amb familiars, veïns i amics. L'objectiu d'aquesta caminada-cursa, organitzada per la regidoria d'Esports, és promoure l'activitat física com a eina de salut i benestar, i estendre els efectes benefici-

osos d'aquesta pràctica enfront del sedentarisme, a més de conèixer el nostre entorn natural. L'activitat és apta per a tots els públics: runners, gent gran i famílies.

Com sempre, es va comptar amb dos recorreguts: un de curt, de 8,5 km i 200 m de desnivell positiu, adaptat per a públic familiar i gent gran, i un de llarg, de 13 km i 350 m de desnivell positiu, més adient per a esportistes. Totes dues versions del recorregut es podien fer tant caminant com corrent.



La caminada-cursa va acabar amb una botifarrada i es va obsequiar tots els participants amb una rinyonera per portar el mòbil i les claus.



El gimnàs només tindrà dues quotes, per a tota la setmana i per al cap de setmana

La Junta de Govern Local de caràcter extraordinari públic del passat 21 de març va aprovar inicialment la modificació de l'Ordenança Reguladora de Preus Públics en relació al gimnàs.

L'any passat, el gimnàs del Pavelló d'Esports va arribar a 600 persones abonades, el màxim permès per donar un servei de qualitat i evitar aglomeracions, i alguns mesos va tenir més de 100 persones en llista d'espera. Per això, amb l'objectiu de donar servei a més persones i donar sortida a la llista d'espera, aquest any es van introduir dues novetats: classes virtuals i ampliació de l'horari amb obertura els caps de setmana.

L'obertura del gimnàs els caps de setmana va portar a la modificació de les quotes i

se'n van establir 3: entre setmana, cap de setmana i tota la setmana.

Ara, un cop analitzada la demanda que hi ha hagut (7 persones s'han apuntat al gimnàs els caps de setmana i 15 usuaris/es han canviat d'entre setmana a tota la setmana), la regidoria d'Esports ha decidit deixar les quotes en 2:

- Quota normal de dilluns a diumenge: 27,00 €

- Quota de cap de setmana (dissabte i diumenge): 10,80€.

Per tant, a partir de l'1 de juny, els usuaris/es que tenien la quota d'entre setmana, amb el mateix preu podran accedir al gimnàs el cap de setmana i els usuaris/es que tenien la quota de tota la setmana veuran reduït el preu mensual a 27 €.

Xerrada sobre el dolor pèlvic crònic

Com informàvem en el butlletí de maig, el 28 de maig es commemora el Dia Internacional d'Acció per a la Salut de les Dones que té per objectiu fer difusió de l'estat de salut de les dones, de les seves necessitats i demandes, i del compromís de les administracions per donar-hi resposta.

En el marc d'aquesta cele-

bració, la regidoria d'Igualtat, gènere i LGTBI ha organitzat una xerrada sobre salut femenina, concretament sobre el dolor pèlvic crònic. La xerrada, que porta per títol "Nova perspectiva del dolor pèlvic crònic", tindrà lloc el dimecres 5 de juny, a les 18 h, al Centre Cívic Ca l'Arctigues, i anirà a càrrec de la fisioterapeuta Ruth Matito.



notícies de l'Ajuntament

Canvi d'Emergència a Excepcionalitat per sequera

Amb el canvi de fase es podran usar 230 litres cada dia, en comptes de 200, i rebaixar les mesures d'estalvi.

La Generalitat va decidir, el passat 7 de maig, fer marxa enrere en el pla de sequera, gràcies a les pluges. D'aquesta manera, els 202 municipis que depenen del sistema Ter-Llobregat que estaven en fase d'emergència van tornar a la d'excepcionalitat per sequera a partir del dilluns 13 de maig, després de publicar-se la resolució al Diari Oficial de la Generalitat (DOGC). La situació d'excepcionalitat permet disposar d'una dotació d'aigua per habitant i dia de 230 litres. I, es mantenen les mesures d'estalvi següents:

- Reducció de la dotació de reg agrícola en un 40% o la substitució de part dels cabals destinats a reg agrícola per aigües regenerades (en emergència era del 80%).
- Reducció del 15% dels consums d'aigua dels usu-

aris industrials (en emergència era del 25%).

- Reducció del consum d'aigua en els usos recreatius (15% en usos assimilables a urbans i 50% en reg).
- Reducció del 30% en els usos ramaders (en emergència era del 50%). Possibilitat de flexibilitzar aquestes reduccions presentant un Pla d'estalvi d'aigua a l'ACA.
- Resta prohibit l'ús d'aigua per al reg de jardins i zones verdes de caràcter públic o privat (excepte el reg de supervivència d'arbres o plantes que es farà gota o a gota o en regadora). S'admet el reg municipal amb aigües freàtiques únicament en cas que no suposi una reducció de la disponibilitat d'aigua per a l'abastament domiciliari.
- Queda prohibit el reg de gespa en tots els casos, excepte en superfícies des-

tinades a pràctica federada d'esport, o aquell reg que es faci reutilitzant aigües de pluja recollides de les teulades o bé aigua regenerada de les depuradores.

- Es prohibeix la neteja de carrers, clavegueram, paviments, façanes o edificis amb aigua potable.
- Les piscines, que en emergència no es podien ni omplir ni reomplir, en excepcionalitat es podran reomplir, de manera que no caldrà que estiguin declarades com a refugi climàtic per poder fer-ho. En tot cas, en excepcionalitat no es poden omplir les piscines privades d'ús individual o unifamiliar, però sí que es poden reomplir, sempre que tinguin sistema de recirculació d'aigua, però només amb la quantitat d'aigua indispensable per garantir les condicions sanitàries.

EXCEPCIONALITAT per sequera
restriccions d'aigua en els usos urbans per a municipis en estat d'excepcionalitat

VOLUM MÀXIM D'AIGUA PER HABITANT I DIA
El volum total d'aigua que arriba al dipòsit municipal per a l'abastament de la població no pot superar els 230 litres per habitant i dia (incloent activitats econòmiques i comercials).

REG - prohibit regar zones verdes i jardins públics i privats, excepte:
- Per reg de supervivència d'arbres o de plantes. Aquest reg de supervivència s'ha de fer amb la mínima quantitat d'aigua indispensable, de 20 h a 8 h, i només mitjançant reg gota a gota o regadors.
- El reg de gespa queda prohibit en tots els casos, excepte en superfícies destinades a la pràctica federada de l'esport, on el reg es pot mantenir en les quantitats mínimes necessàries per permetre-la, sense superar la dotació màxima de 450 m³/ha/mes i complint la resta de limitacions que s'apliquen a l'ús local.
- La prohibició del reg en excepcionalitat no s'aplica al reg amb aigües de pluja recollides en teulades ni al reg amb aigües regenerades procedents de depuradora.

PISCINES - l'ús d'aigua per ompliment queda limitat a:
- No es permet en cap cas l'ompliment de piscines privades d'ús individual o unifamiliar.
- No es poden omplir ni reomplir aquestes piscines sense sistema de recirculació d'aigua. Les que si tinguin sistema de recirculació ho han de fer en les quantitats mínimes indispensables per garantir la qualitat sanitària de l'aigua.
- Es permet el reompliment parcial o pràcticament total de nova construcció o han estat objecte de rehabilitació o modificació del vestíbul de piscines d'ús públic previst a l'art. 2.2 del Reial Decret 142/2013 i també les piscines d'ús privat totes les que tinguin sistema de recirculació de l'aigua, en les quantitats indispensables per garantir la qualitat sanitària de l'aigua. Així mateix, piscines municipals o altres d'ús públic com les dels establiments turístics, centres esportius, centres juvenils o similars, les d'instal·lacions juvenils incloses al Registre d'instal·lacions juvenils de la Direcció General de Joventut, col·legis majors o similars, i també les piscines d'ús privat de les comunitats de propietaris, agrupacions o similars. També inclou piscines d'ús terapèutic ubicades en hospitals i centres d'educació especial.
- Es permet l'ompliment i el reompliment de les piscines d'ús privat de tipus 3B, definides a l'article 2.3.b del Reial decret 142/2013, de 27 de setembre, que estiguin destinades al bany de persones que disposen d'una avaluació del grau de discapacitat en què consti que patixen alteracions de la conducta.
- En centres educatius, es permet l'ompliment complet o parcial de piscines desmuntables de capacitat inferior a 500 litres per al bany d'infants.
- Aquestes limitacions no s'apliquen a les piscines d'aigua de mar que s'omplin i es banyen sense connexió a les xarxes d'abastament de sanejament públics.

NETEJA DE VEHICLES - l'ús de l'aigua queda limitat a:
- Neteja en establiments comercials dedicats a aquesta activitat que comptin amb sistema de recirculació de l'aigua. Fora d'aquests establiments només es permet la neteja de cotxes, motos, retroscors, furts i paquets de màrquies amb esponja i galledes.
- Es permet la neteja de vehicles fora d'establiments comercials per a mantenir la seguretat i salut de les persones i dels animals. S'inclouen els vehicles de transport de marxes, transport d'animals (vius o morts), ambulàncies, vehicles mèdics i transport de malalts i de rescat. Es farà sempre amb la mínima utilització d'aigua possible.

NETEJA DE CARRERS I MOBILIARI URBÀ
- Es prohibeix la neteja amb aigua potable de carrers, passejers, paviments, façanes i similars, ja siguin públics o privats, excepte si la neteja és resultat d'un accident o d'un incendi, o bé existeix un risc sanitari o un risc a la seguretat viària. En aquestes circumstàncies, la neteja es farà amb el mínim d'aigua indispensable.
- Si que es permet la neteja d'aparcaments i finestres amb galledes i esponges.

FONTS ORNAMENTALS
- Resta prohibit l'ompliment total o parcial de fonts ornamentals, fonts artístiques i altres elements d'ús estètic de l'aigua, excepte fons artístics que facin de suport vital de vida artística, on es permet el mínim ús de l'aigua imprescindible pel seu manteniment. S'ha d'estudiar, a la vegada, s'ha de realitzar el treball i/o la concentració de la vida aquàtica afectada a aquell entorn que s'asseguri la màxima supervivència amb el mínim consum d'aigua.

GRANGES
L'ús d'aigua procedent de la xarxa d'abastament d'aigua potable queda limitat a les quantitats necessàries per l'abastament i reg de zones agrícoles, així com per a la neteja del recinte. Per aquest darrer ús cal utilitzar només les quantitats imprescindibles per mantenir les condicions sanitàries i només en cas que no es disposi d'una font alternativa i exclusivament mitjançant sistema de neteja a pressió o altres d'eficàcia equivalent.

ELIMINACIÓ DE POLS EN L'AIRE
Es prohibeix la utilització d'aigua per a l'eliminació de pols i matèria en suspensió a l'aire.

Més informació

Millora ambiental de la bassa de Can Dunyó

Una subvenció autonòmica permet incidir en la conservació de diversos hàbitats existents a la bassa per augmentar-ne la qualitat ecològica.

La bassa de Can Dunyó es va construir el 2013 com a bassa de laminació de les aigües d'escorrentia superficial del polígon industrial de Can Montcau. La bassa es va dissenyar de manera que esdevingués un espai d'interès natural i, fruit d'aquesta obra, s'ha convertit en un important reservori de biodiversitat a la plana al·luvial del Tenes. Les espècies de més interès que es poden trobar a l'espai de manera regular són: tòtil, gripauet de punts, gripau comú, gripau corredor, reineta, granota verda, llúdrig, martinet menut, rascló, teixidor, balquer i boscarla de canyar, en-

tre d'altres. Des de l'any 2014, la bassa de Can Dunyó forma part de l'inventari de zones humides de Catalunya. Els darrers anys, però, la bassa i el seu voltant s'havien vist degradats per una manca de gestió específica. La signatura d'un acord de custòdia amb l'entitat Societat Catalana d'Herpetologia l'any 2021 ha permès una millora notable, a partir de l'elaboració i execució d'un pla de gestió de l'espai i de diverses actuacions de recuperació ambiental. Recentment l'Ajuntament es va presentar a una convocatòria de subvencions destina-

des als espais naturals que va treure el Departament d'Acció Climàtica, Alimentació i Medi Rural de la Generalitat de Catalunya, a finals del 2022, en el marc del Programa de desenvolupament rural de Catalunya 2014-2022. Dins d'aquesta convocatòria, s'ha concedit a l'Ajuntament un ajut per import de 11.124,88 € (70% del projecte presentat) per a 5 àmbits: millora d'hàbitats, ampliació d'aguats, extracció de fauna exòtica invasora, millora de la senyalització i coordinació del projecte. La Junta de Govern Local del



passat 18 de març va adjudicar aquests treballs de millora de la bassa de Can Dunyó a la Societat Catalana d'Herpetologia per un import de 16.141,64 € (IVA inclòs). Les actuacions que s'han portat a terme són:

- extracció de plantes invasores
- extracció de tortugues d'es-

- pecies exòtiques
- plantació d'arbusts i el seu reg i manteniment per a la reducció de molèsties sobre la llacuna principal i els estanys temporers
- desbrossament per al manteniment d'espais oberts
- millora de l'aguait d'observació
- nova senyalització

notícies de l'Ajuntament



FESTA DEL PINTXO
DE LLIÇÀ D'AMUNT

DIVENDRES 28 DE JUNY
DE 19.30 A 1 H
PLAÇA CATALUNYA



Tartaleta de Fuet
Kaia Lounge



Sweet Colours
Xuxes La Dolça



Pollo Royal
Royal Kebab



Dulce de Verano
Sensaciones Pasteleras



La Chistorreta
El Fornet de l'Anna



Hamburguesa
Fair Play
Fair Play



Fideus amb all i oli
El Grillat
Gastro Bar



Llàgrimes de Presa Ibèrica
El Trencaclosques



Don Balón
Club Esportiu de
Lliçà d'Amunt



Mini Mandonguilles amb Bolet de Castanyer
La Cruïlla /
El Portal Vell



Patacón con Carne
Club de Padel y
Tenis Ca l'Artigues



notícies de l'Ajuntament

6a Festa del Pintxo

Vine a tastar els millors pintxos locals i a gaudir de la festa!

Arriba una nova edició de la Festa del Pintxo, la 6a, que tindrà lloc el divendres 28 de juny, de 19.30 h del vespre a 1 h de la matinada, a la plaça de Catalunya.

La Festa del Pintxo és una activitat gastronòmica i cultural organitzada per la regidoria de Promoció econòmica de l'Ajuntament, que va agafar-ne el relleu a l'Associació veïnal Barri de l'Aliança.

Aquesta festa inclou un concurs on pot participar qualsevol establiment de restauració de Lliçà d'Amunt, que ha d'elaborar una proposta gastronòmica en format pintxo i fer-ne un mínim de 150 unitats, que vendrà per 2,5 €. L'edició d'enguany comptarà amb la participació de 11 restauradors del municipi i una gran varietat de pintxos (veure pàg. anterior).

El dia de la festa, per degustar aquests pintxos, la ciutadania ha de comprar els tiquets a la carpa de l'Ajuntament (el pagament es pot fer en efectiu o en targeta). Per la compra de 4 tiquets o més, els clients obtindran una butlleta per votar el millor pintxo d'aquesta edició i l'establiment guanyador rebrà de premi un cap de setmana a qualsevol dels allotjaments del municipi (cases rurals/habitatges d'ús trúsistic), que podrà gaudir fins a finals d'any.



6a Festa del Pintxo

Divendres 28 de juny, de 19:30 h a 1 h
Plaça de Catalunya

Vine a tastar els millors pintxos locals i a gaudir de la festa!

Música en directe

Preu per pintxo: 2,5 €
pagament en efectiu o targeta

Sorteig d'un val de 100 €
per bescanviar en un o més
establiments participants



Per la seva banda, amb la compra de tiquets, la ciutadania podrà omplir una butlleta amb les seves dades de contacte per entrar en el sorteig d'un val de 100 € per bescanviar en un o més establiments participants d'aquesta edició. El sorteig es farà en acabar la festa, extraient una butlleta a l'atzar entre totes les dipositades a l'urna habilitada.

A més, la gent que vingui a degustar pintxos podrà gaudir

de música en directe amb el grup "Xivarri" que, durant dues hores, oferirà un ampli repertori de música festiva.

Com l'any passat, l'associació Comerços i Serveis de Lliçà d'Amunt gestionarà la barra de begudes. Però, els tiquets de les begudes, a 2,5€, també s'hauran de comprar a la carpa de l'Ajuntament.

Us esperem a la 6a edició de la Festa del Pintxo!



28 de juny, Dia per l'alliberament Lesbià, Transexual, Bisexual i Intersexual



Cada 28 de juny es commemoren els aldarulls succeïts a Stonewall, Nova York (EUA), l'any 1969 que van marcar l'inici de l'alliberament homosexual. Aquell dia la població LGBTIQ+ va sortir al carrer de forma pacífica per

visibilitzar-se i demanar la plena igualtat jurídica i social i lluitar contra la discriminació i els abusos patits.

La regidoria d'Igualtat, gènere i LGTBI+ està coordinant diferents actes per commemorar aquesta efemèride,

la majoria dels quals tindran lloc el mateix 28 de juny a l'entorn de la plaça de Catalunya (podeu **consultar la programació al web municipal**).

Entre les propostes, també hi ha un **concurs de dibuix** de temàtica LGTBI+, adreçat a joves d'entre 12 i 29 anys; el termini per presentar els dibuixos acaba el 22 de juny.

Amb les obres presentades es farà una exposició a l'Espai Jove El Galliner, que es podrà visitar del 26 al 28 de juny, dia en què es farà pública l'obra guanyadora, que rebrà de premi un xec valorat en 50€ per bescanviar a les botigues Decathlon. Seran els usuaris de l'Espai Jove El Galliner i de l'Espai Creix qui votaran pel dibuix guanyador.

notícies de l'Ajuntament

Concurs fotogràfic Calendari 2025



Recordem que l'Ajuntament ha convocat el Concurs Fotogràfic Calendari 2025 amb la finalitat d'il·lustrar el calendari que editarà l'administració local per l'any vinent i que es distribuirà a totes les llars del municipi.

La temàtica és "El Patrimoni Cultural de Lliçà d'Amunt", coincidint amb l'elaboració d'un Mapa de Patrimoni Cultural del municipi. Es poden presentar fotografies de patrimoni immoble, moble, documental, immaterial i natural (exemples: edificis, elements arquitectònics, objectes, documents, música, dansa, jocs, esports, tradicions culinàries, artesanía, zones d'interès...).

Pot participar en aquest concurs qualsevol persona d'àmbit professional o aficionat major d'edat o que essent menor d'edat compti amb l'autorització del seu pare, mare o tutor legal, ja

que la identitat dels guanyadors/es farà pública.

La data màxima de lliurament de les obres serà el dilluns 30 de setembre. Les fotografies s'han de trametre en format digital JPEG, sense cap marca d'aigua ni cap identificació, en format horitzontal, a una mida de 30 x 20 cm i amb una resolució de 300 ppi, a l'adreça electrònica llam.comunicacio@llicamunt.cat, indicant que és per al Concurs Fotogràfic Calendari 2025. En el correu també haurà de constar el títol de la fotografia i el nom i cognoms de la persona concursant. El màxim de fotografies admeses per autor/a serà de quatre.

Es premiaran les tretze millors fotografies (una per cada mes i una per la portada).

El premi consistirà en la reproducció de les fotografies guanyadores en el calendari que editarà l'Ajuntament per

al 2025 i que es distribuirà a totes les llars del municipi. El nom dels autors i les autores de les fotografies serà publicat en el calendari.

A més, els autors/es de les fotografies escollides per il·lustrar cada mes del calendari rebran un val de 50 € i l'autor/a de la fotografia escollida per a la portada rebrà un val de 100 €, que hauran de gastar en un o més d'un establiment comercial o de serveis del municipi (queden excloses les grans superfícies i cadenes/franquícies).

La inscripció a aquest concurs és gratuïta.

El jurat estarà compostat pel regidor de Comunicació, Cultura i Infància i joventut, persones tècniques municipals de regidories vinculades amb el concurs, i un/a professional de l'àmbit audiovisual.

Bases: llam.cat/concurscalendari25

Taller sobre alimentació per a gent gran

La regidoria de Salut comunitària ha organitzat un taller gratuït sobre alimentació amb l'objectiu de promoure conductes i estils de vida saludables en relació a l'alimentació en la gent gran.

Aquest taller, a càrrec de l'entitat Funbrain i subvencionat per la Diputació de Barcelona, tindrà lloc el divendres 7 de juny, de 9.30 h a 11 h, al Casal de la Gent Gran del centre urbà.

La persona conferenciant farà una explicació de les bases de l'alimentació saludable i els hàbits saludables i, a través d'una dinàmica, s'aprendran a fer àpats equilibrats. També parlarà de les malalties associades a la gent gran i quins aliments poden disminuir o augmentar el risc de patir-les. A més, es parlarà de la importància de mantenir una vida activa i es faran alguns exercicis



d'escalfament, de força i d'estiraments. També es prepararà un menjar equilibrat i es comentaran les característiques dels aliments que el componen.

Reducció de més del 50% dels robatoris amb força a domicilis

La baixada dels robatoris amb força a domicilis va ser una de les dades destacades de la darrera sessió de la Junta Local de Seguretat, que es va celebrar el passat 18 d'abril i va comptar amb la participació de l'Alcalde, Ignasi Simón i membres de la Policia Local, els Mossos d'Esquadra i la Guàrdia Civil.

Les xifres mostren una reducció del 55,2% dels robatoris amb força a domicilis en el període d'abril de 2023 a març de 2024, respecte al mateix període dels anys 2022 al 2023. Aquesta reducció duplica la de la resta de zones de l'Àrea Policial Metropolitana Nord.

La caiguda d'aquest tipus de delictes està directament relacionada amb la participació de la Policia Local, per segon any consecutiu, en el dispositiu policial OIKOS - VICUS.

Aquest dispositiu compta amb efectius de la Unitat de Seguretat Ciutadana i de l'Àrea Regional de Recursos Operatius del Cos de Mossos d'Esquadra i de les policies locals dels municipis de Caldes de Montbui, Palau-solità i Plegamans, Bigues i Riells del Fai, Lliçà d'Amunt, L'Ametlla del Vallès, Lliçà de Vall, Santa Eulàlia de Ronçana i Sant Feliu de Codines.

El dispositiu es va iniciar a la tardor i va continuar tot l'hivern, coincidint amb les dates en què es produeixen més fets. No obstant, encara es manté la coordinació de l'operatiu per implementar les accions en el cas de detecció de repunt.

La coordinació, la cooperació i la suma de recursos humans i materials són els

factores claus per al bon funcionament d'aquest dispositiu policial. També cal destacar el suport i la col·laboració ciutadana, que resulta un factor rellevant, per l'aportació d'informació de fets sospitosos i per la paciència i cooperació amb què la ciutadania interactua amb els agents que integren els dispositius.

ALERTA AMB ELS ROBATORIS A L'INTERIOR DE VEHICLES

Per altra banda, segons les dades mostrades a la Junta Local de Seguretat, s'ha detectat un augment dels robatoris amb força a interior de vehicles i els furtos, molt d'ells produïts a la zona comercial de Can Montcau. Per a la prevenció dels robatoris a l'interior de vehicles, que es produeixen per mitjà del trencament d'un dels vidres, **la Policia Local recomana tancar el cotxe correctament i no deixar a dins res de valor.** Per la prevenció dels furtos, cal tenir present que els autors actuen en equip; un d'ells distreu la víctima fent creure, per exemple, que ha punxat una roda o que li ha caigut alguna pertinença a terra i, mentrestant, un segon autor s'apropa al cotxe per la banda oposada i aprofita per sostreure objectes de valor, normalment la bossa de mà. Per reduir el risc de ser víctima d'aquest tipus de delictes, s'ha de parar una atenció especial en aquestes situacions. En el supòsit de detectar persones a prop dels vehicles en actitud sospitosa, cal donar avís a la **Policia Local: 93 860 70 80.**

notícies de l'Ajuntament

TLA millora la connexió amb Granollers

Nous recorreguts permetran passar d'una freqüència de pas d'una hora a uns 30 minuts, els dies laborables; els caps de setmana, festius i durant el mes d'agost, la freqüència de pas es mantindrà en una hora.

Aprofitant el nou accés al Parc Logístic de Can Montcau per la C-17, TLA ha modificat els recorreguts de les línies A5, A7 i A37, amb l'objectiu de solucionar el temps d'endarreriment que pateixen al seu pas per Granollers. Aquests nous recorreguts seran operatius tan bon punt s'obri aquest nou accés.

D'aquesta manera, l'A5 (Lliçà d'Amunt-Xicotà-Granollers), l'A7 (Lliçà d'Amunt-Montcau-Granollers Congost) i l'A37 (Lliçà d'Amunt-Xicotà-Montcau-Granollers) enlloc de fer el viatge de tornada pel mateix recorregut que l'anada, faran la tornada de Granollers a Lliçà d'Amunt per la C-17 (i utilitzaran el nou accés a Can Montcau per al servei a demanda en aquest polígon, en el cas de les línies A7 i A37). Per tant, serà un recorregut circular que permetrà donar més cobertura al servei incloent-hi el polígon Font del Ràdium i el barri de Can Franquesa, que tindran una parada cadascun.

La tornada per la C-17



d'aquestes tres línies suposarà una gran millora en la freqüència de pas del bus cap a Granollers, que els dies feiners passarà a ser de 30 minuts, aproximadament, en comptes d'una hora. I, els caps de setmana, festius i durant el mes d'agost, la freqüència de pas es mantindrà en una hora.

Per altra banda, les obres de reurbanització de les avingudes del Parc i de Sant Esteve de Granollers han obligat a modificar el recorregut de la línia A5 dins de la ciutat i, enlloc de passar per aquestes avingudes que estan en

obres, el bus travessarà la ciutat pel carrer de Roger de Flor i enllaçarà amb l'estació de tren de Granollers Centre a través dels carrers d'Enric Prat de la Riba i Foment.

Canvi de la base operativa

Des del passat 14 de febrer, la flota d'autobusos de TLA té la base d'operacions a Granollers-Valldoríolf, enlloc de Mollet del Vallès, i la major proximitat amb Lliçà d'Amunt permetrà reestructurar l'inici i el final de les línies A1, A5, A7, A21 i A37, que ampliaran la cobertura horària del servei.

L'express e7 augmenta les expedicions i la freqüència de pas



El Departament de Territori ha incrementat el servei de les línies d'autobús exprés e21, exprés e7 i 320, que circulen pel corredor de la Vall del Tenes.

L'express e7, que enllaça Bigues i Riells i Riells del Fai amb Barcelona, ha passat a disposar de 51 expedicions d'anada a Barcelona i 53 de tornada els dies feiners, amb una freqüència de pas de 15 minuts a les hores punta i un horari de circulació que va des de les 5 h del matí a les 23 h de la nit. Fins ara, l'oferta era de 32 expedicions per sentit, una freqüència de pas d'entre 30 i 60 minuts, i una cobertura horària de 6:15 h a 23 h. Els dissabtes feiners, l'autobús disposa de 33 expedicions per sentit, una xifra que gairebé multiplica per quatre l'oferta que hi havia fins ara de 9 expedicions per sentit. Els diumenges i festius disposa de 16 expedicions per sentit, quan fins ara hi havia 9 expedicions per sentit. Finalment, els dies feiners d'agost dobla l'oferta i arriba a les 34 expedicions per sentit.

Per la seva banda, l'e21, que enllaça Mollet del Vallès amb Barcelona els dies feiners, pràcticament dobla l'oferta i disposa de 56 expedicions per sentit, amb una freqüència de pas de 15 minuts a les hores punta i de 20 minuts la resta del dia. L'horari de circulació és des de les 5 h del matí a

les 21 h del vespre. Fins ara, el servei era de 31 expedicions per sentit amb una cobertura horària de 6 h del matí a 21 h del vespre. La freqüència de pas era també de 15 minuts a les hores punta, però durant la resta del dia era d'entre 30 i 60 minuts.

En relació a la línia regular 320, que enllaça Mollet del Vallès amb Barcelona per carretera, ofereix, els dies feiners, 62 expedicions d'anada a Barcelona i 63 de tornada. La freqüència de pas és de 15 minuts en hores punta i de 20 minuts la resta del dia. L'oferta fins ara era de 40 expedicions d'anada i 38 de tornada, amb una freqüència de pas que arribava als 30 minuts en alguns moments del dia. La resta de franges de la línia 320 pràcticament doblen l'oferta que hi havia: els dissabtes disposa de 34 expedicions per sentit, els diumenges i festius té 30 expedicions per sentit, mentre que els dies feiners d'agost oferirà 35 expedicions per sentit.

El corredor de la Vall del Tenes ha registrat durant el primer trimestre d'aquest 2024 un total de 326.686 viatges, un augment del 15,5% respecte dels 282.955 viatges realitzats en el mateix període de 2023. La línia va registrar durant tot el 2023 un total d'1.122.453 viatges, un augment del 14% respecte dels 982.955 viatges de 2022.

ESTANC LLIÇÀ EXP. NÚM. 1

C. Anselm Clavé, 92 Lliçà d'Amunt Tel. 934 617 679

PUNT DE VENDA AUTORIZAT TÍTOL B-10



Disposem de títols ATM i S1, S2 i S3



Gaudiu de les revetlles amb precaució

Amb l'arribada de l'estiu celebrem les revetlles de Sant Joan i Sant Pere, però hem de tenir en compte els riscos associats al foc i als petards, principalment, donada la situació actual de risc alt d'incendi forestal agreujada pel llarg episodi de sequera.

Les revetlles de Sant Joan, el 23 de juny, i de Sant Pere, el 28 de juny, són festes populars en què és tradicional fer fogueres i fer ús de petards i focs d'artifici. Però, d'acord amb mesures de prevenció d'incendis forestals, especialment a les urbanitzacions, cal reduir el risc que se'n produeixin. Per això, en aquestes dates, l'Ajuntament publica un BAN sobre les fogueres al nostre municipi:

- No es podran fer fogueres que no hagin estat autoritzades. En cas contrari, la Policia Local podrà requerir al responsable d'apagar-la.
- Les sol·licituds d'autorització de foc per revetlles han de fer-se a l'Ajuntament amb data límit fins al 7 de juny. Si segueixen les condicions d'altres anys, només ho poden demanar entitats, no ho poden demanar particulars.
- Respecte les fogueres autoritzades que no compleixin les condicions requerides, la Policia Local requerirà al responsable a prendre aquestes mesures de forma immediata. En cas d'impossibilitat de complir aquestes condicions li serà requerit apagar-la.
- Atès l'elevat risc d'incendi forestal d'aquesta època, resta prohibit el llançament de coets a tot el municipi.
- Si les condicions climatològiques fossin desfavorables i el risc d'incendi fos extrem, el Departament d'Acció Climàtica, Alimentació i Agenda Rural de la Generalitat de Catalunya podrà prohibir amb caràcter general l'encesa de fogueres a diferents parts del territori

català. Si Lliçà d'Amunt restés afectat per aquesta prohibició, es suspendrien totes les autoritzacions municipals atorgades fins a nou avís.

Petards

La manipulació inadequada dels articles pirotècnics pot causar lesions, de vegades molt greus. A Catalunya, més de la meitat de les lesions greus que es produeixen a conseqüència de la manipulació d'artefactes pirotècnics afecten els infants i els adolescents. Per prevenir-les, cal que utilitzeu la pirotècnia seguint aquests consells de seguretat:

- Si compreu productes pirotècnics, feu-ho només als establiments autoritzats.
- Seguiu les normes de seguretat del fabricant de l'article pirotècnic.
- Assegureu-vos que els infants utilitzin només productes pirotècnics apropiats per a la seva edat i sempre sota la supervisió d'un adult.
- No llanceu mai petards contra ningú.
- No us guardeu petards a les butxaques.
- No fiquen mai petards dins de totxanes ni ampolles, perquè en esclatar es projectarà metralla al voltant.
- No encengueu cap petard dins de les cases.
- No subjecteu els petards amb les mans. No els poseu a prop de la cara ni del cos.
- Utilitzeu mitjans segurs per encendre el material pirotècnic (metxes i similars).
- Tingueu en compte les categories de risc dels articles



pirotècnics i les edats recomanades per llançar-los.

Els efectes de la pirotècnia en persones, animals i el medi natural

Cal fer ús d'una pirotècnia respectuosa i segura. L'ús indiscriminat de pirotècnia d'alt impacte sonor pot causar problemes i perjudicis en persones, animals i medi natural. Les revetlles poden arribar a ser unes festes estressants per a moltes persones. Durant la revetlla es poden en alerta molts dels nostre sentits i moltes persones tenen peculiaritats sensorials. Els petards afecten a les persones més vulnerables com els nadons, els infants amb autisme o la gent gran amb Alzheimer. L'ús de pirotècnia també pot generar en els animals taquicàrdia, tremolors, falta d'aire, nàusees, atordiment, pèrdua de control, por i, fins i tot, la mort. Finalment, cal recordar que la pirotècnia provoca un elevat nombre d'accidents, augmenta sensiblement la contaminació acústica i que les seves restes embruten el sòl i les aigües de mars i rius. A banda que, l'ús de la pirotècnia està directament relacionat amb l'augment exponencial d'incendis.

CONSELLS SOBRE PETARDS

- No encenguis mai petards dins de totxanes ni ampolles, perquè en explotar fan metralla que pot fer molt de mal.
- Als llocs on es facin revetlles cal recollir la roba estesa i els tendals, i tancar portes i finestres.

	BENGALES Bombetes, sorpresa japonesa	PETARDS Trons, traques xineses	VOLADORS Paracaigudes, co- rrrecames, xiuladors, girasols, rodes	COETS Coets de tra, coets de llum	FONTS Sortidors, volcans	BATERIES Combinacions Candeles
CATEGORIA F1 (12 anys) Risc baix Distància: 1m						
CATEGORIA F2 (16 anys) Risc mitjà Distància: 8m						
CATEGORIA F3 (18 anys) Risc alt Distància: 15m						
Compra els petards en llocs autoritzats.	No agafis els petards amb les mans. No els apropis a la cara ni al cos.	No llancis els petards contra ningú, ni en aglomeracions de persones.	No llancis material pirotècnic a menys de 500 metres del bosc.	Informa't de les possibles restriccions i mesures.		

CONSELLS PER A FOGUERES

- No facis fogueres enlloc sense l'autorització de l'ajuntament.
- Fes les fogueres a més de 15 metres de les façanes i els cotxes, i mai sota les línies elèctriques.
- Evita fer les fogueres en zones amb vegetació seca o arbrat.
- A les fogueres, no hi tiris papers ni teixits, el vent els enlairaria i els podria portar lluny. No cremis pneumàtics i plàstics perquè provoquen fums perillosos.
- Disposa d'algun mitjà per apagar la foguera (cubell d'aigua, mànega, extintors, etc.) i vigila-la fins que quedi extingida completament.

Consells per cuidar la teva mascota durant la revetlla

- Durant la revetlla cal tenir les mascotes en un lloc on estiguin **segurs**. No deixeu a la vostra mascota a l'exterior perquè sentirà molt més el soroll dels petards. És millor **que estigui a l'interior de la casa o el pis**.
- Intenteu **no deixar sol a l'animal**, el millor és que estigui amb persones de la seva confiança.
- Tanqueu portes, finestres i abaixa les persianes**; d'aquesta manera els sons que pugui percebre seran molt més lleus.
- Poseu **música o la televisió de fons** per minimitzar el soroll dels petards.
- Canseu-lo abans** que comenci la revetlla. Jugueu amb ell o feu una bona passejada **perquè estigui més relaxats**. Cal **portar-los lligats** per evitar fugides si senten algun soroll.
- Si la vostra mascota **s'amaga** sota un llit, en el lavabo... **L'heu de deixar** perquè necessita sentir-se protegit.
- Com a última solució, els veterinaris us poden recomanar **pastilles relaxants o suplementes naturals** pels vostres animals.

notícies de l'Ajuntament

5 de juny, Dia Mundial del Medi Ambient

En el marc d'aquesta efemèride, s'ha organitzat una xerrada divulgativa sobre sequera i un taller i una passejada relacionats amb els ocells.

La Biblioteca Ca l'Oliveres ha organitzat una passejada i un taller relacionats amb els ocells, adreçats a tots els públics, també a famílies amb infants a partir de 5 anys. En el taller, de la mà del biòleg Oriol Castells, es construirà una menjadora per a ocells (per posar els mesos d'hivern) i, en acabar, es farà la passejada d'uns 40-45 minuts fins al riu Tenes per observar els ocells que tenim a l'entorn i escoltar el seu cant. Serà el mateix dimecres 5 de juny, a partir de les 18 h. Cal portar uns binocles i fer inscripció prèvia a la biblioteca. Les places són limitades.

Per altra banda, la regidoria de Medi ambient i canvi climàtic ha organitzat una xerrada divulgativa sobre sequera que tindrà lloc el divendres 14 de juny, a les 19h, al Casal de la Gent Gran del centre urbà, a càrrec de Manel Isnard, ex-responsable d'Espais fluvials del Consorci Besòs-Tordera, que ens



parlarà de la situació de sequera i ens indicarà què podem fer individualment per contribuir a la millora de la situació amb mesures d'estalvi d'aigua.

L'alumnat local participa a Let's Clean Up Europe! i recull 58 kg de residus del nostre entorn

Let's clean up Europe! és una acció comuna a tot Europa per conscienciar sobre la quantitat de residus que llencem de forma incontrolada a la natura i promoure accions de sensibilització a través de la recollida d'aquests residus abocats il·legalment als boscos, platges, marges de rius, etc.

La campanya de l'any 2024 va tenir lloc entre el 10 i el 12

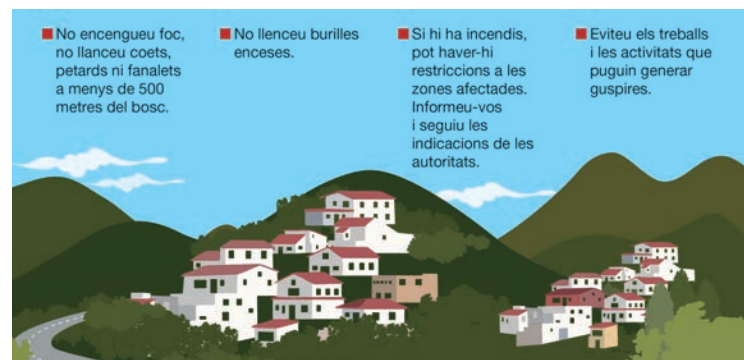
de maig i, a Lliçà d'Amunt, el divendres 10 de maig, prop de 170 alumnes de 2n d'ESO i de l'IFE de l'INS Lliçà, i de 3r de Primària de l'escola Els Picots van participar en una acció conjunta, organitzada en col·laboració amb l'Ajuntament, consistent en la neteja de tres zones del poble: el Pinar de la riera, l'entorn de l'Skatepark i el Camp de futbol, i el costat del

riu Tenes. La neteja del nostre entorn va acabar amb un total de 58 kg de residus: 10,30 kg d'envasos de plàstic, 2,90 kg de paper i cartró, 1,55 kg de vidre i 1,25 kg de runa, als quals es va afegir una saca plena de runa que es va trobar que pesava uns 40 kg. Moltes gràcies per la participació!

Mesures i actuacions per a la prevenció d'incendis forestals

Enguany, pel període de màxim risc d'incendis forestals, que va del 15 de juny al 15 de setembre, Lliçà d'Amunt torna a comptar amb tot un seguit de mesures i actuacions rellevants: la difusió d'un Ban municipal; el suport al dispositiu local de vigilància i extinció d'incendis proporcionat per Protecció Civil de Lliçà d'Amunt (dos vehicles, 6-10 efectius, diàriament);

el Pla de Vigilància Complementària d'Incendis Forestals dirigit per la Diputació de Barcelona (ruta diària per Santa Eulàlia, Lliçà d'Amunt i Lliçà de Vall, del 15 de juny a l'1 de setembre); el manteniment de camins forestals amb l'ajut econòmic de la Diputació; i el control de fogueres de Sant Joan i Sant Pere.



Ajut d'escolarització a les escoles bressol municipals per al curs escolar 2024-2025

Les famílies amb necessitats econòmiques i/o socials poden ser beneficiàries d'aquest ajut.

L'Ajuntament, a través de la regidoria d'Acció social, ofereix a les famílies amb necessitats econòmiques i/o socials amb infants de 0-2 anys (nascuts els anys 2023 i 2024) empadronats a Lliçà d'Amunt i escolaritzats a les escoles bressol municipals la possibilitat de demanar un ajut.

El període de sol·licitud d'aquest ajut per al curs escolar 2024-2025 és del 17 al 25 de juny. Poden sol·licitar-lo els pares, les mares, els tutors legals o les persones encarregades temporalment o definitivament de la guarda dels infants.

Els requisits per poder optar a aquest ajut estan descrits a les bases de la convocatòria, que trobareu al web municipal.

La sol·licitud s'ha de fer de forma telemàtica a través del web municipal, on hi ha habilitat un tràmit específic: <http://llam.cat/ajutsecolarsmunicipals>

Cal emplenar la sol·licitud i adjuntar la documentació obligatòria i complementària requerida a les bases de la convocatòria, que podeu consultar a la mateixa pàgina web. Per fer el tràmit electrònicament cal disposar d'un sistema d'identificació i signatura electrònica. Si no es té, es pot obtenir fàcilment a través de l'IdCAT Mòbil, que permet identificar-se i signar des de qualsevol mòbil, tauleta o ordinador: <https://www.idcatmobil.cat/>

Excepcionalment, en els casos que no es pugui disposar d'identificació digital o es tingui dificultat per accedir al portal telemàtic, es podrà



Es prioritza la tramitació telemàtica dels ajuts escolars a través de la seu electrònica de l'Ajuntament de Lliçà d'Amunt



Cal disposar d'un sistema d'identificació digital. El podeu obtenir a: <https://www.idcatmobil.cat/>



Empleneu la Sol·licitud d'Ajuts escolars municipals editable que trobareu a la secció de "Documentació necessària"



Un cop emplenada la sol·licitud i amb la documentació requerida escanejada cliqueu a "Iniciar el tràmit per Internet"



Un cop autenticat/da podeu iniciar el tràmit, és molt important adjuntar la Sol·licitud d'Ajuts i tota la documentació requerida a les bases.



En cas de necessitar suport per fer el tràmit podeu contactar amb Serveis Socials: 938 607 220

trucar al telèfon 93 860 72 20 de la regidoria d'Acció social per demanar suport o bé per demanar cita prèvia per fer el tràmit.

Les persones amb cita prèvia s'hauran d'adreçar, la data i horari acordats prèviament, a

la regidoria d'Acció Social situada al número 8 (1a planta) del carrer de Rafael Casanova. Als beneficiaris se'ls aplicarà l'ajut econòmic en els rebuts generats durant el curs escolar 2024-2025 de la seva escola bressol municipal.



Xerrada: "Educació i Comunicació"

La cinquena xerrada d'aquest curs escolar del Programa de formació i suport a les famílies està adreçada a famílies amb fills i filles d'entre 0 i 6 anys, i porta per títol "Educació i Comunicació".

Aquesta xerrada, a càrrec de la Diputació de Barcelona, tindrà lloc el dilluns 3 de juny, de 17 h a 19 h, de forma telemàtica.

En aquesta xerrada es donaran eines per poder gestionar les emocions, utilitzant la intel·ligència emocional

de forma transformadora i creativa, i per exercir el rol educatiu de forma positiva i assertiva, així com per ser un referent positiu en la comunicació per a les relacions que els infants comencen a construir.

Totes les activitats del Programa de formació i suport a les famílies són gratuïtes i obertes a tota la població, però per participar-hi és imprescindible inscriure's prèviament al web municipal llicamunt.cat.



EDUCACIÓ I COMUNICACIÓ

Dilluns 3 de juny de 2024, de 17 a 19 h

Es donaran eines per poder gestionar les emocions, utilitzant la intel·ligència emocional de forma transformadora i creativa, i per exercir el rol educatiu de forma positiva i assertiva, així com, ser un referent positiu en la comunicació per a les relacions que comencen a construir.

A càrrec de la Diputació de Barcelona.



Activitat telemàtica i gratuïta. Imprescindible inscripció prèvia a llicamunt.cat.



Aquí pot inserir la seva publicitat

notícies de l'Ajuntament

Festivals de cloenda de la temporada 23-24 de les activitats dels Centres Cívics

Aquesta temporada, més de 800 persones han participat a les activitats organitzades per l'Ajuntament en els Centres Cívics.

La regidoria de Cohesió social i participació ciutadana ha preparat dos actes de cloenda, un a cada Centre Cívic, per finalitzar la temporada 23-24 de les activitats que s'hi realitzen.

La primera festa de cloenda tindrà lloc el divendres 7 de juny al Centre Cívic Ca l'Artigues, on, a partir de les 18 h, les persones que participen a les activitats de country, sevillanes, zumba, dansa urbana infantil, ioga i gimnàs de la gent gran que s'hi imparteixen faran una breu exhibició del que han après durant aquesta temporada. A més, les persones participants a les activitats de patchwork, costura, manualitat i pintura també han preparat una petita exposició dels treballs fets, que es podrà visitar a la sala gran del centre cívic.

El divendres següent, 14 de juny, hi haurà la festa de cloenda del Centre Cívic Palaudàries, on, a partir de les 18 h, les persones que participen a les



activitats de defensa personal, ball infantil, dansa oriental, sevillanes, taitxí i ball en línia també faran una breu exhibició del que han après aquesta temporada. I, les persones participants a les activitats de costura, patchwork, pintura, manga i còmic i labors tindran exposats els treballs realitzats. Aquesta temporada 23-24, més de 800 persones han participat a les activitats organitzades per l'Ajuntament en els Centres Cívics (405 a Palaudàries i 426 a Ca l'Artigues) i l'administració local ja està preparant activitats per a la propera temporada, que

començarà a l'octubre. La programació d'activitats que es duen a terme als Centres Cívics és molt variada (salut, esport, dansa, formació, art, creativitat, manualitats...) i hi ha propostes per a totes les edats.

Les inscripcions per a les activitats de la nova temporada es faran al setembre, un cop publicada la programació. Les persones que han participat a les activitats d'aquesta temporada, hauran d'inscriure's novament a les activitats on vulguin participar la temporada vinent, ja que no es fa reserva de plaça.

La sala polivalent del Local Social de Can Farell, a disposició de la ciutadania durant el cap de setmana

El Ple ordinari del passat 21 de març va aprovar inicialment, per unanimitat, el Reglament de Règim Intern de l'Ús del Local Social de Can Farell en Cap de Setmana, que està en exposició pública fins a la primera setmana d'aquest mes de juny.

La regidora de Cohesió social, Feli Romero, va explicar que aquest reglament donava resposta a una demanda de la ciutadania i que representava donar un nou ús a aquest local social durant el cap de setmana.

Fins ara, la ciutadania només podia disposar de l'entorn d'aquest equipament municipal durant el cap de setmana: pista esportiva, parc infantil,

espai de barbacoes i lavabos. Ara també podrà disposar de la sala polivalent interior.

Aquest document regula la cessió de l'espai interior del Local Social de Can Farell a les persones del municipi que necessitin un lloc per realitzar activitats lúdiques durant el cap de setmana (funcionament, normes de conducta...). El reglament estableix que el Local Social de Can Farell es podrà fer servir els caps de setmana, de 8 a 17 hores (matí) i/o de 17 a 23 hores (tarda). Les sol·licituds de cessió de l'espai s'han de demanar a l'Ajuntament per escrit, mitjançant instància, amb una antelació mínima de quinze dies.



PERIODE DE MATRICULACIÓ OBERT

Escola d'Anglès
www.escoladangles.com des de 1988

- EXÀMENS OFICIALS**
A2 KEY
B1 PRELIMINARY
B2 FIRST
C1 ADVANCED
C2 PROFICIENCY
IELTS
- APROFITA L'ESTIU**
CURSOS DE REPÀS
CURSOS INTENSUS
GRUPS DE CONVERSA
GRUPS DE MANTENIMENT
- MÉS ESTIU**
CURSOS B2 I C1 PER CONVOCATÒRIA
JULIOL MATÍ O TARDA
CURS DE PREPARACIÓ ESO /
BATXILLERAT
- APREN ANGLÈS**
GRUPS REDUÏTS
KIDS, TEENS I ADULTS
TOTS ELS NIVELLS
(PRE-A1 FINS C2)
- APREN ANGLÈS**
SESSIONS DE REFORÇ I
TUTORIES PERSONALITZADES
SEGUIMENT INDIVIDUALITZAT
- MÉS ESCOLA**
PRÀCTIQUES ORALS
TÀNDERS
COFFEE & TALK
CONTES & MANUALITATS
- PER SABER-NE MÉS**
C/ RAFAEL DE CASANOVA, 17
93 841 65 56
MHM.ESCOLADANGLES.COM
DESCOMPTES ABANS DEL 24 DE MAIG
- SEGUÏX-NOS A**
Twitter, Facebook, Instagram
- Cambridge**
English Qualifications

ge.ic ESCOLES D'IDIOMES

ALUMINIOS PACO

Todo en carpintería de ALUMINIO y PVC:

- Mamparas de baño
- Falsos techos
- Correderas y practicable
- Persianas
- Mosquiteras
- Ventanas de PVC
- Rejas de ballesta
- Motorización de persianas
- Cierres de seguridad

MÓVIL: 609.38.80.88
FAX: 93.841.92.77
nacomunt@hotmail.com

Más de 30 años de experiencia

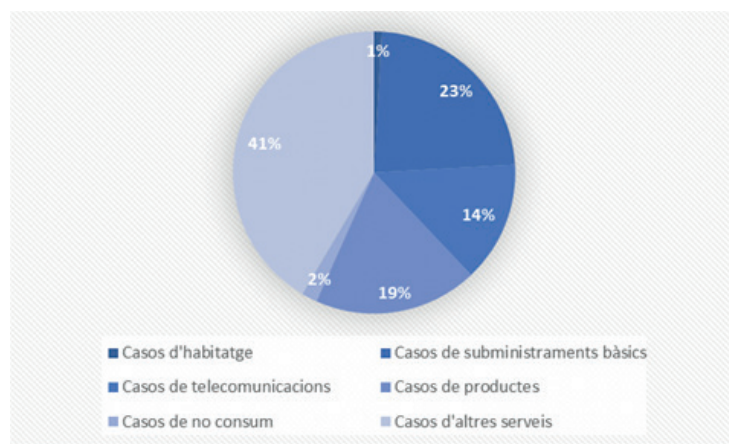
L'OMIC va atendre 224 casos l'any 2023

Del total de reclamacions tancades durant l'any 2023, el 61% va ser amb solució favorable, de manera total o parcial, a la persona consumidora.

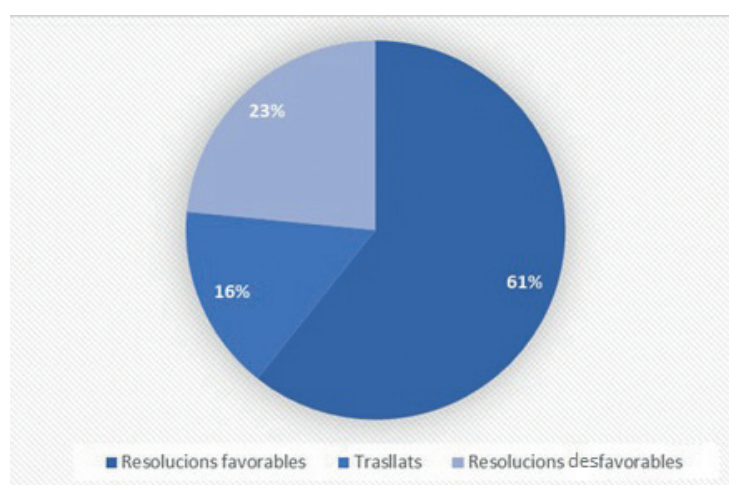
L'Oficina Municipal d'Informació al Consumidor (OMIC) va atendre 224 casos durant l'any 2023, de diferents tipologies (habitatge, telecomunicacions, subministraments bàsics, productes, etc.).

Les empreses de subministraments bàsics (aigua, electricitat i gas) representen gairebé una quarta part de les reclamacions de consum presentades (23%). Per altra banda, els casos relacionats amb l'adquisició i ús de qualsevol tipus de producte de consum tangible representen prop d'una cinquena part (19%). Les empreses de telecomunicacions, que inclouen els casos de telefonia fixa i mòbil, Internet, TDT, etc. representen el 14% del total. I el 41% correspon a casos atesos per la contractació i prestació de qualsevol altre tipus de serveis de consum no inclosos en els apartats anteriors, com per exemple els serveis financers, la sanitat privada o els serveis turístics. Finalment, només l'1% correspon a casos d'habitatge i el 2% a casos no relacionats amb la defensa de consumidors i usuaris (compra/venda entre particulars, multes i impostos, sanitat pública...).

Del total de reclamacions tancades durant l'any 2023, el 61% ha estat amb solució favorable, de manera total o parcial, a la persona consumidora, derivada de les peticions de rescabament (vers el 23% que ha



Casos atesos per tipologia de servei.



estat desfavorable). El 16% restant ha estat traslladat a altres organismes legalment competents en cada cas, principalment a la Junta Arbitral de Consum de Catalunya per aquells casos d'empreses adherides.

Oficina Municipal d'Informació al Consumidor

L'OMIC està adscrita a la regidoria de Promoció econòmica i la seva missió és mediar en les controvèrsies que es donin entre empreses i consumidors.

Abans d'interposar una reclamació de consum a l'organisme oficial habilitat, s'ha de presentar a l'em-

presa contra la que es vol reclamar i aquesta té 30 dies, a Catalunya, per traslladar la resposta favorable o desfavorable al consumidor. Només en el cas que sigui desfavorable als interessos i a la pretensió de la persona consumidora, o bé en el cas de manca de resposta en aquests 30 dies, es podrà presentar la reclamació davant dels organismes oficials, que iniciaran els procediments de mediació i d'arbitratge, respectivament. Però, només arribaran a arbitratge aquelles empreses que hi estiguin adherides.

Els procediments, tant de mediació com arbitratge,



Policia Local de Lliçà d'Amunt

Consells preventius per evitar furts al mercat setmanal

- 
No porteu la cartera en el cabàs o carretó, poseu-la en una butxaca interior amb tancament segur.
- 
Si retireu diners d'un caixer o entitat bancària, guardeu-lo abans de sortir al carrer i vigileu que ningú us observi.
- 
Porteu la seva bossa de mà en un lloc on sempre la tingueu controlada, com al davant vostre, si arribeu a un lloc amb aglomeració de gent, agafeu-la fort per evitar que la puguin tallar i fer-vos unfurt.
- 
No deixeu mai el moneder o cartera damunt de la parada mentre realitzeu les compres.

Policia Local 93 860 70 80

no tenen cap cost per les empreses o consumidors. L'arbitratge és un sistema de resolució extrajudicial de conflictes en el qual les parts sotmeten la controvèrsia a la decisió que prengui un òrgan arbitral. La decisió presa per aquest òrgan es diu Laude, és finalista i d'obligat compliment per les parts, sigui favorable o desfavorable. A Catalunya, les Juntes Arbitrals de Consum són els òrgans competents per realitzar els arbitratges de consum i depenen de l'Agència Catalana de Consum.

Per qualsevol consulta al respecte podeu contactar amb l'OMIC trucant al



938415225 o bé a través de l'adreça electrònica [llam. omic@llicamunt.cat](mailto:omic@llicamunt.cat). L'OMIC està situada a l'edifici de l'Ajuntament i atén els dimarts, de 9 a 13 h, en hores concertades.

notícies de l'Ajuntament

Crida a entitats per gestionar una barraca a l'Embaraca't de la Festa Major

La regidoria de Cultura ja treballa en el disseny de la propera Festa Major. Un dels espais de referència de la nostra festa és l'Embaraca't, un punt de trobada d'amics i familiars en l'entorn privilegiat del Pinar de la Riera, que funciona gràcies a la col·laboració de les entitats locals.

Aquesta Festa Major, l'Embaraca't funcionarà del 5 al 8 de setembre, de 19 h a 5 h, excepte el darrer dia que es tancarà a les 0 h.

Si sou una entitat sense ànim de lucre de Lliçà d'Amunt, degudament registrada al Registre Municipal d'Entitats (REMAE) i compliu les característiques indicades a la nor-



mativa, podeu gestionar una de les barraques de l'Embaraca't 2024; només cal que formalitzeu la inscripció mitjançant una instància genèrica on haureu d'ajuntar el formulari habilitat a tal efecte que trobareu al web www.llicamunt.cat.

Al mateix web trobareu la normativa. El termini d'inscripció finalitza el divendres 14 de juny. Recordeu que l'espai és limitat. Per a més informació: correu electrònic llam.cultura@llicamunt.cat.

Vols cuinar en el Sopar de les Àvies?

L'Ajuntament i la Comissió del Sopar de les Àvies conviden totes les àvies del poble a participar en el 37è Sopar de les Àvies, que tindrà lloc el dijous 5 de setembre a la plaça de Catalunya, en el marc de la Festa Major.

Les àvies inscrites al Padró d'habitants que vulguin participar-hi, per tal de formalitzar la inscripció, han d'omplir una butlleta que trobaran a l'OAC de l'Ajuntament, als Casals de la Gent Gran i als Centres Cívics, en els seus respectius



horaris. Un cop emplenada aquesta butlleta, han de dipositar-la a les urnes que hi haurà als espais esmentats, entre l'1 i el 14 de juny.

Les àvies que participen al Sopar de les Àvies han de cuinar una cassola per a 10 persones, que formaran part dels diversos elements culinaris que degustaran més de cinc-cents persones agermanades en aquest sopar.

L'Ajuntament es fa càrrec de la despesa de la matèria prima, a més de convidar les àvies cuineres gratuïtament al sopar.

Si necessiteu més informació podeu posar-vos en contacte amb la regidoria de Cultura trucant al tel. 938415225.



Es busquen actors i actrius per a la representació d'Els Pastorets

La regidoria de Cultura ja es posa en marxa per organitzar una nova edició d'Els Pastorets.

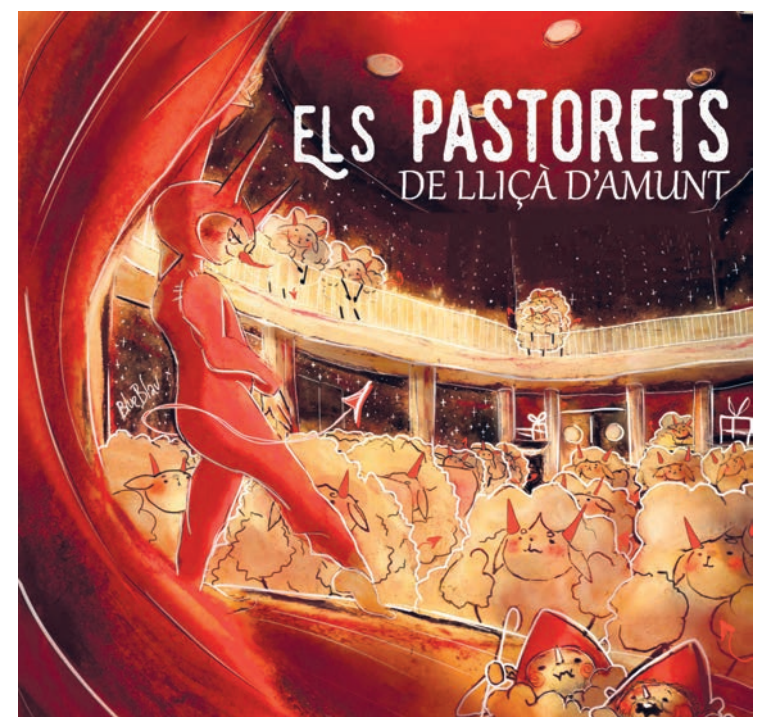
Tens ganes de fer teatre? Tan és que siguis infant, jove o adult... tots i totes sou benvinguts i benvingudes, ja que l'obra ofereix papers per a tots els gustos i colors... uns amb més diàleg, d'altres més senzills...

Així, doncs, si estàs interessat/a en participar, només has d'emplenar el formular

en línia que trobaràs al web municipal amb les teves dades.

Si encara no ho tens clar i necessites més informació pots assistir a la primera trobada que tindrà lloc el divendres 13 de setembre, a les 18.30 h, a la Biblioteca Ca l'Oliveres.

Els Pastorets de Lliçà d'Amunt són possibles gràcies a moltes persones anònimes i tu també pots formar-ne part. T'esperem!



Lliçà d'Amunt celebra la festivitat de Sant Jordi

L'aparcament del carrer de l'Aliança va tornar a ser l'escenari, el dissabte 20 d'abril, d'activitats culturals diverses, organitzades per l'Ajuntament i l'Ateneu l'Aliança per celebrar la festivitat de Sant Jordi.

La tarda del dissabte, es va dur a terme el taller de construcció del Drac de Sant Jordi, que durant les setmanes prèvies havia comptat amb l'ajuda dels nens i nenes dels centres escolars per elaborar elements decoratius. També es van fer tallers, de fanalets i de roses.

El Drac de Sant Jordi va ser el protagonista de la jornada. Un cop acabat de construir, la fera va començar un recorregut festiu, amb acompanyament musical, fins a la plaça de l'Església, on l'esperaven els gegants Baldiri i Quitèria (la geganta amb un ram de roses), que van entrar a l'església parroquial per oferir un ball al patró de Lliçà d'Amunt, Sant Julià, i on el mossèn va beneir el ram de roses de la geganta. Aquesta benedicció va donar força a la ciutadania per vèncer el drac, que va començar una nova cercavila, de tornada cap a l'esplanada del carrer de l'Aliança, però totalment decrepit, envoltat dels fanalets elaborats al taller, per acabar en mans del Ball de Diables La Sella, que en van fer la cremada.

Al voltant dels tallers de construcció del drac i de fanalets,

també hi va haver un taller de ball de gitanes i un altre de sardanes, a més d'un conta-contes, "Son de faules", amb la companyia La Botzina, i una ballada de sardanes especial amb la participació dels grups de ball del Casal de la Gent Gran i l'acompanyament musical de la cobla Ciutat de Granollers.

També es va comptar amb parades de llibres i, com l'any passat, un campament medieval amb activitats diverses com tir amb arc o l'explicació de llegendes. Aquest campament medieval va continuar l'endemà.

El final de festa va ser un concert a l'aire lliure amb el grup "Els pipes".

Per altra banda, la Biblioteca Ca l'Oliveres i l'Espai Jove El Galliner també van organitzar activitats relacionades amb Sant Jordi dins de la seva programació mensual.

Ballada de la Roda de gitanes

Aquest any, el Ball de Gitanes, que celebra 40 anys, va fer coincidir la Ballada de la Roda amb el cap de setmana de celebració de Sant Jordi. D'aquesta manera, el diumenge 21 d'abril, a les 11 h, a l'esplanada del carrer de l'Aliança, integrants i ex integrants van oferir aquesta ballada amb l'acompanyament dels ge-

gants, que també celebren 40 anys, i de les colles de gitanes convidades de Parets i Martorelles. Van ser 126 balladors i balladores en total, que van ballar plegats la primera i l'última peça de la jornada, la Tarantela del Comandant i la Polka d'Our. La música la va interpretar en directe La Catxutxa, l'orquestra pròpia del Ball de Gitanes de Lliçà d'Amunt. Prèviament, hi va haver un esmorzar popular.

Veredict del 8è Concurs infantil de punts de llibre

Chloë Cortés, de 7 anys, en la categoria d'15 a 2n, i Biel López, de 10 anys, en la categoria de 3r a 6è, són els guanyadors de la vuitena edició del Concurs de punts de llibre, enguany convocat pel Consell d'Infants, amb les seves obres "Tu pots ser el que vulguis ser" i "Feliç Sant Jordi", respectivament. Les obres presentades havien de ser de temàtica relacionada amb la festivitat de Sant Jordi. Els dos guanyadors han rebut un xec valorat en 30 € per beca a canvi de l'establiment "La Botiga" de Lliçà d'Amunt. A més, s'editaran 250 exemplars de cada punt de llibre guanyador, que es distribuïran amb el servei de préstec de la Biblioteca Ca l'Oliveres.



notícies de l'Ajuntament

Veredicte de la 2a edició del Concurs de Poesia Visual "Benvist"

L'acte del veredicte i lliurament de premis de la 2ª edició del Concurs de poesia visual "Benvist", que tenia com a temàtica "La Sequera", va tenir lloc el passat 26 d'abril. Aquesta edició va comptar amb una participació de 72 obres entre les dues categories, joves i adults. La participació juvenil va ser més alta que en l'edició anterior, ja que els instituts del municipi van treballar la poesia visual dins del projecte curricular. El veredicte del jurat va ser el següent:

- Categoria juvenil: "Aigua seca" de Naira Martínez, Si-ana Arnau i Iratxe Roda



- Categoria d'adults:
- 1r premi: "Contrarellotge" de Jordi Vila



- 2n premi: "El temps s'acaba" de Jaume Xicola



-3r premi: "L'estalvi d'aigua sigui amb vosaltres" de Bernat Torras



Moltes felicitats a totes les persones premiades! Els premis de la categoria d'adults eren 300€ per al primer premi, 200€ per al segon i 100€ per al tercer. I per a la

categoria juvenil, un val de 100€ per gastar a qualsevol de les botigues FNAC i un val de 50€ per gastar a La Botiga de Lliçà d'Amunt.

En acabar l'acte es va visitar l'exposició d'aquesta 2ª edició, on s'hi podien veure les obres guanyadores i una selecció de 30 obres més, entre adults i joves, seleccionades segons el criteri del jurat. Els assistents també van gaudir d'un refrigeri.

El concurs "Benvist" forma part d'un projecte que vol donar a conèixer la poesia visual entre els joves, mitjançant els tallers de poesia visual que s'han portat a terme als instituts, i també a la població en general, amb exposicions a la biblioteca i amb intenció de crear un fons especialitzat i d'oferir tallers de creació i experimentació per a tots els públics.



HORARI D'ESTIU DE LES DEIXALLERIES:

• Deixalleria Comarcal: a l'estiu, l'horari és el mateix que la resta de l'any: dilluns, tancat;

de dimarts a divendres, de 9 h a 13.45 h i de 16 h a 15.45 h; cap de setmana, de 9 a 12.45h.

• Deixalleria Municipal de Pa-

laudàries: des de l'1 de juliol fins al 31 d'agost, l'horari és el següent: dilluns tancat; dimarts, de 16 h a 19 h; de dimecres a diumenge, de 8 h a 14 h.

Horari d'estiu dels equipaments municipals



- **OFICINA D'ATENCIÓ A LA CIUTADANIA (OAC):** des del dilluns 17 de juny i fins el dilluns 9 de setembre, l'horari de l'OAC serà de dilluns a divendres, de 8.30 h a 14 h (dilluns tarda, tancat).

- **CENTRES CÍVICS CA L'ARTIGUES I PALAUDÀRIES:** al juliol, de dilluns a dijous, de 15 h a 21 h (atenció al públic fins a les 20:30 h) i divendres, de 15 h a 19:45 h (atenció al públic fins a les 19:30 h); a l'agost, tancats.

- **GIMNÀS DEL PAVELLÓ D'ESPORTS:** L'horari es manté igual durant el mes de juliol: de dilluns a divendres, de 8 h a 13 h i de 15 h a 22 h; dissabtes, de 8.30 h a 14.30 h i de 15.30 h a 21.30 h; diumenges, de 9.30 h a 14.30 h i de 15.30 h a 21.30 h. Però, hi ha variacions en l'horari de les activitats dirigides (el cap de setmana són virtuals). De l'1 al 31 d'agost, ambdós inclosos, romandrà tancat per vacances.

- **BIBLIOTECA CA L'OLIVERES:** del 25 de juny al 7 de setembre, matins de dimarts, dimecres i divendres de 9:30 h a 14h i tardes de dilluns a dijous de 15:30 h a 20h; del 29 de juliol al 23 d'agost, la biblioteca estarà tancada per vacances (durant aquests dies la bústia de retorn estarà fora de servei).

- **ESPAI JOVE EL GALLINER:** Mes de juny (horari normal): de dilluns a divendres de 16 h a 20 h; de l'1 al 26 de juliol: de dilluns a dijous de 16 h a 20 h (divendres tancat); del 29 de juliol al 30 d'agost (ambdós inclosos): tancat.

- **CASALS DE LA GENT GRAN:**

• Casal de la Gent Gran de Paludàries: tancarà de l'1 d'agost al 8 de setembre
• Casal de la Gent Gran del centre urbà: estarà obert tot l'agost de 8 h a 20 h

- **PATIS OBERTS:**

• Pati Institut Lliçà: juliol, dimecres, de 17 h a 21 h; dijous, de 17 h a 22.30 h; divendres, de 17 h a 20.30 h. Agost, tancat
• Pista poliesportiva exterior del Pavelló d'Esports: juliol, dimarts i dijous, de 17 h a 22 h; divendres, de 16 h a 22 h; dissabtes, de 8.30 h a 14.30 h i de 15.30 h a 21.30 h; diumenges, de 9.30 h a 14.30 h i de 15.30 h a 21.30 h. Agost, tancat.

• Pati Escola Bressol Nova Espurna: tancat a partir del 21 de juny i fins que obri l'escola al setembre.

- **ESPAI CREIX:** última setmana de juny i tot juliol, de dilluns a dijous, de 16:00 h a 18:30 h, i divendres, de 17:00 h a 19:00 h. Agost tancat.

notícies del poble

La Jornada Catalana de la Mobilitat 2024 premia el responsable de l'Àrea de Mobilitat de l'Ajuntament

La Jornada Catalana de la Mobilitat, celebrada el passat 2 de maig a Lloret de Mar, va començar a marcar el camí cap a la integració tarifària única a tot Catalunya. Aquesta jornada, que està organitzada per l'Associació de municipis per la Mobilitat i el Transport Urbà (AMTU), juntament amb l'ATM de Barcelona i Ferrocarrils de la Generalitat, i aquest any també l'Ajuntament de Lloret de Mar, va voler plantejar el repte que suposa aquesta fita, partint de la situació actual i abordant quan i com serà possible.

Durant la jornada també es van lliurar els Premis MobiliCat que atorga la revista MobiliCat, on es va donar un premi especial d'im-

puls a la Mobilitat Local a Blai Aparici Dupasquier, responsable de l'Àrea de Mobilitat de l'Ajuntament de Lliçà d'Amunt. Aquest premi reconeix la gran tasca que duen a terme aquelles persones que treballen en l'àmbit municipal per tal de millorar la xarxa de transport públic i impulsar una mobilitat més eficient i sostenible. Blai Aparici Dupasquier, responsable de Mobilitat de l'Ajuntament de Lliçà d'Amunt, ha aconseguit desenvolupar una xarxa de transport basada en principis innovadors; ha estat l'impulsor del primer bus exprés de Catalunya, concretament de la Vall del Tenes, un concepte pioner de transport públic que va suposar la gestió semafori-

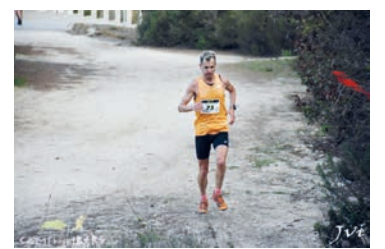


ca de carretera de diferents municipis per donar prioritat a l'autobús; i també va participar activament de la constitució de l'AMTU, fent possible la posada en funcionament d'una entitat que dona suport i és la veu dels municipis en matèria de mobilitat.

Primeres competicions de l'any del triatleta lliçanenc Rafa Espinar

El triatleta lliçanenc Rafa Espinar ens informa que, el passat 17 de març, va realitzar un trail per la Serralada litoral, concretament a la Roca del Vallès (Trail Camí dels Íbers). Aquest trail constava de 45km amb un desnivell positiu de 1.900m; un recorregut molt entretingut i amb molts corriols, segons Espinar. En els primers km el triatleta estava posicionat entre els 15 i 10 primers, però va anar avançant corredors i va acabar en la 4a posició de la general i 1è en la categoria de veterans.

Aquesta cursa, de la qual va quedar molt content i amb bones sensacions, era la seva primera cursa de l'any



i preparatòria per l'1 de juny, que anirà a la Pirène Extrem, un Ironman de 3800m de natació, 180km de bici amb 4000m de desnivell positiu i un trail de 42km amb 2100m de desnivell positiu, tot pel Prepirineu, entre Cellers (Lleida) i el Port del Comte.

El triatleta lliçanenc comenta que, per manca de col·laboradors, sempre fa les mateixes competicions, però li agradaria fer-ne d'altres i tenir nous reptes.

Setmana Europea de l'Energia Sostenible

La Setmana Europea de l'Energia Sostenible (European Sustainable Energy Week o EUSEW, per les seves sigles en anglès) és una iniciativa de la Comissió Europea que té l'objectiu de promoure l'eficiència energètica i les energies renovables a la Unió Europea i altres països. Durant el període de la campanya, s'organitzen esdeveniments i activitats per tota Europa, incloent conferències, tallers, visites a instal·lacions, concursos i altres iniciatives. Els esdeveniments estan oberts al públic en general i estan dirigits a professionals del sector energètic, representants polítics, empreses, organitzacions no governamentals, i ciutadans interes-

sats en l'energia sostenible. Aquest 2024, la Setmana Europea de l'Energia Sostenible se celebra de l'11 al 13 de juny i es vol tornar a incidir en una manera de participar en el canvi de model energètic concret: compartint l'energia que produïm. El lema es va crear en l'edició de l'any passat i aquest any torna a ser: Ara és l'hora de compartir l'energia renovable!

Aquest anys són clau per fer el pas i començar a produir una part de l'energia que consumim, i també és molt interessant compartir-la. A Catalunya diverses entitats organitzen la campanya conjuntament, i posen a disposició d'Ajuntaments i entitats els seus recursos per

aquè s'organitzin un gran nombre d'activitats arreu del territori. A la pàgina web de l'Institut Català d'Energia (ICAEN), a l'apartat Agenda d'activitats, es poden trobar les activitats com: visites de portes obertes a instal·lacions interessants sobre energia, tallers, xerrades, exposicions per visitar, jocs i activitats lúdiques per tota la família i moltes més! A més, el catàleg de Recursos digitals, proporciona eines i informació útil per a unir-se al canvi de model energètic i aprendre com es pot ser més eficient amb el consum d'energia i com es pot produir energia.

https://icaen.gencat.cat/ca/l_icaen/campanyes/setmana-de-l-energia/index.html

Del 18 al 26 de juny: matriculacions escolars

En primer lloc, les escoles i instituts van organitzar jornades de portes obertes perquè les famílies coneguessin els centres educatius. Seguidament, va tenir lloc el període de preinscripcions. I, ara, el procés d'inscripció escolar acaba amb la formació de la matrícula.

Les dates de matriculació per a Educació Infantil, Edu-



cació Primària i Educació Secundària Obligatoria són del 18 al 26 de juny.



Vols rebre les últimes notícies de Lliçà d'Amunt?
Subscriu-te al butlletí electrònic

notícies del poble

El jove lliçanenc Ignasi Simón, guanyador del premi Talent Jove

El lliçanenc Ignasi Simón, de 24 anys, va ser el guanyador de la cinquena edició del premi Talent Jove, que atorga el Consell Comarcal en col·laboració amb Premsa d'Osona i està emmarcat en el premi "Vallesà de l'Any". Talent Jove posa en valor joves menors de 25 anys que destaquen en algun tipus de sector o d'activitat.

Ignasi Simón destaca pels seus assoliments acadèmics i en investigació a nivell nacional i internacional en l'àmbit de la nanotecnologia.

Durant la seva etapa a l'IES Lliçà va ser guardonat amb una estada científica en uns laboratoris, on el van introduir al món de les nanopartícules. Aquesta experiència el va portar a cursar el grau de Nanociència i Nanotecnologia a la Universitat Autònoma de Barcelona (UAB), on va ser distingit com a millor estudiant de la seva classe i segon de la promoció.

Després d'una estada científica a Werfen, va ser seleccionat per realitzar una estada científica en uns laboratoris de Sant Sebastià. El projecte desenvolupat va concloure en una patent que actualment es troba pendent de publicació.

En l'últim any de grau, va ser

seleccionat per completar els seus estudis a la *University of California San Diego (UCSD)*, als Estats Units, on va seguir estudis de grau i postgrau, assolint un *Grade Point Average*. Durant la seva estada, va fer investigació i els resultats dels treballs realitzats es van publicar a revistes científiques.

L'estiu del 2022 va participar en una estada científica a Àustria, on va treballar en un projecte de recerca.

Posteriorment, va rebre una de les beques de "*La Caixa*" *Postgraduate Fellowship Abroad* i va ser seleccionat per realitzar els seus estudis de Màster a la *University of Manchester*, al Regne Unit, on també va fer investigació. Es va graduar amb distinció i va ser reconegut amb el Premi del Departament de Materials en Nanomaterials. Després, va ser seleccionat com a estudiant de doctorat a la *Technische Universiteit Delft (TU Delft)* als Països Baixos.

Actualment està immers en un projecte europeu. En concret, l'Ignasi està dirigint el desenvolupament de sistemes avançats de lliurament de medicaments al cervell mitjançant nanopartícules biològiques i ultrasons, amb l'objectiu de tractar malalties neurodegeneratives i càncer cerebral.



Va començar el doctorat al novembre de 2023, però ja ha publicat el seu primer article científic a la revista *Advanced Drug Delivery Reviews*.

Premi "Lideratge Territorial"

En el marc de la gala de lliurament del premi "Vallesà de l'any" també s'atorga el premi Lideratge Territorial, impulsat per PIMEC, amb l'objectiu de destacar i reconèixer la importància de les micro, petites i mitjanes empreses, així com de les persones autònomes del territori.

Enguany, l'empresa Formula Rapida SL del jove lliçanenc Arnau Vinyals va ser nominada a aquest premi. Formula Rapida SL és una empresa especialitzada en la comunicació integral de motorsport.

Farmàcies

Farmàcies de guàrdia diürna (de 9h a 22h):

J. Serra (Bigues i Riells del Fai): del 31 de maig al 6 de juny

M. Codina (Lliçà d'Amunt): del 7 al 13 de juny

R. Mas (Lliçà d'Amunt): del 14 al 20 de juny

M. Vela (Santa Eulàlia de Ronçana): del 21 al 27 de juny

N-J Rubio Esplugas (Lliçà de Vall): del 28 de juny al 4 de juliol

Després de les 22h: Viñamata (Granollers)

Farmàcies obertes dissabtes tarda i/o diumenges matí: Codina, Sayós, Trullols i Pinín (Lliçà d'Amunt); Salayet (Sta. Eulàlia); Torras i Lozano (Bigues)

Farmàcia oberta diumenge tarda i festius de 9 h a 21h: Pinín (Lliçà d'Amunt)



Lliçà d'Amunt-Palau d'Arbúcies

Centre Cívic (Segre, 65)

Dimecres 19 de juny 2024

de 17 a 20 h

Has de portar document identificatiu oficial i no venir en dejú



Salut/



DONA SANG
donarsang.gencat.cat
93 557 35 66
donarsang

Informa't
Centre de formació i psicopedagogia

CASALET D'ESTIU
9 A 12H

APUNTA'T AL JULIOL 26 JUNY - 26 JULIOL
MATINS -9 A 13H/ TARDES - 16H A 19H

ACTIVITATS I TALLERS DEL CASALET

REFORÇ ACADÈMIC I COMPETENCIAL
ESCRITURA CREATIVA
LECTURA ESTRATÈGICA I DE CONVERSA
MATEMÀTIQUES, RAONAMENT I CÀLUL

TALLER HABILITATS SOCIALS,
TALLER EMOCIONAL TROBA'T I ESTIMA'T
EXCURSIONS FAMILIARS DE CONTACTE
AMB L'ENTORN

REFORÇ MATÍ I TARDA
ESPECIAL CANVI D' ETAPA
EDUCATIVA, ESO, BATXILLERAT- TDR

DIAGNÒSTICS I REEDUCACIONS

ATENCIÓ INDIVIDUALITZADA
GRUPS REDUÏTS
MODALITAT PRESENCIAL I ONLINE

REFORÇ PSICOPEDAGÒGIC PRIMÀRIA, ESO, BATXILLERAT



INFORMA'T AL 618 985 122- INFO@ACADEMIAINFORMAT.CAT -C/ LA SAGRERA, 24- LLIÇÀ D'AMUNT

Lliçà d'Amunt amb l'Esport Femení

Entrevista a Laura Monje Martínez, esportista lliçanenca de marxa atlètica

La Laura Monje Martínez és una esportista lliçanenca de 21 anys que practica l'atletisme i competeix en la modalitat de marxa a la categoria Sub-23, on ha aconseguit diversos premis: 1a de Catalunya en ruta l'any passat i aquest any, 1a de Catalunya en pista l'any passat i 3a d'Espanya en ruta aquest any. La Laura somnia a fer d'aquest esport la seva professió.

- Com van ser els teus inicis a l'atletisme? Quan et vas adonar de la teva passió per aquest esport?

- Des de ben petita practico aquest esport. Els meus dos germans grans van començar fent atletisme i els meus pares m'hi van apuntar. Al principi no m'agradava gens corre i ni els salts ni els llançaments se'm donaven gaire bé... Ningú hauria dit que quasi 10 anys després continuaria i menys en aquest nivell! La qui en aquell moment era la meva entrenadora, Laura Aguilera, va ser la primera en veure que la marxa no se'm donava gens malament, encara que tampoc m'agradava. A la categoria sub 12 vam fer un entrenament de marxa i crec que, al ser més gran, ho vaig veure amb uns altres ulls i vaig començar a trobar que em venien de gust els dies que practicava aquella prova. Els meus entrenadors, en Guillermo i l'Aleix, em van donar suport i vam començar a entrenar 1 dia a la setmana per a aquesta prova.

- Quin ha estat el moment més emocionant de la teva carrera esportiva fins ara?

- Doncs jo crec que el passat campionat de Saragossa. Veure'm al pòdium després

de tot l'esforç dels mesos passats, haver estat capaç de superar les veus que durant 20 km sentia dins el meu cap, les pors de no ser capaç... I, de sobte, al km 15 vaig avançar la 3a, a més, a l'acabar m'adono que havia fet marca personal amb una diferència de 4 minuts... Veure la teva família emocionada, el meu entrenador emocionat, les meves companyes de competició felicitant-me... Realment va ser un moment molt màgic i emocionant.

- Quin paper juga la teva família en els teus èxits esportius i quin ha estat el suport que t'han donat?

- Són completament el meu suport, sense ells fa ja temps que hauria deixat l'atletisme. El meu pare m'acompanya a tots els entrenaments de llarga tirada, és el meu avi-tuallador, és la meva persona de confiança i més que ningú m'ha vist en els meus pitjors moments. La meva mare és el meu gran suport. La faig patir en les competicions, però és la que segueix i la que s'assegura que estigui bé, la que sap totes les meves manies precompetitives, és el meu cap responsable. La meva germana és el meu amulet de la sort, és la calma que necessito en els moments previs al dia important. I el meu germà és completament el meu suport, és qui porta més anys a l'atletisme i qui em protegeix i està al meu costat quan els nervis em superen.

- Com t'organitzes la vida acadèmica i la laboral amb la vida esportiva? I quantes

hores hi dediques a la setmana?

- Tinc la sort de poder tenir una feina que em permet poder tenir temps d'entrenar i competir. Ara mateix el meu objectiu és que l'atletisme es torni la meva feina. Vull apostar per aquest esport perquè és el que em fa realment feliç, però ho compagino fent de venedora de roba d'esport (Decathlon). Ara mateix, a l'atletisme, hi dedico entre 12-16 h setmanals, que combino amb entrenaments de força.

- Tens alguna referent dins de l'atletisme?

- Sí, des de sempre he tingut de referent la Mar Juárez, una atleta catalana que ha competit en mundials, europeus i l'any 2022 va aconseguir la 7a posició en el Mundial d'Atletisme de Múnic. Sempre m'ha semblat un exemple a seguir, i tot i que ha tingut alguns problemes de salut, és el màxim exemple de fortalesa, constància i superació. Em sembla una noia molt forta que, passi el que passi, sempre sap superar-se. Tinc la sort d'haver pogut compartir entrenaments i amistat amb ella.

- Saps controlar els nervis i la pressió abans d'una competició important?

- Els nervis sempre hi són, i crec que és el que fa que t'agradi el que fas. És inevitable no passar nervis si t'importa el que fas, però el que cal és aprofitar-los per millorar i que et donin força. Però pressió, com a tal, no en tinc. Quan competeixo tinc molt clar que competeixo per su-



perar-me a mi mateixa i la pressió només treu energia i desconcentra.

- Quins són els teus objectius a curt i llarg termini?

- El meu pròxim objectiu és aconseguir anar amb la Federació Espanyola d'Atletisme en algun campionat europeu i mundial. I és clar i per somiar... poder anar als Jocs Olímpics, tant de bo que a Los Angeles d'aquí 4 anys.

- Quin consell donaries a altres joves que vulguin practicar el teu esport?

- Doncs, els diria que l'atletisme és un esport per gaudir, que sembla molt individual però és totalment una família. Sempre tindràs a companys d'altres modalitats per recolzar-te i sempre hi haurà alguna prova que se't doni bé. Al final l'atletisme et dona moltíssima constància en la teva vida personal i és un esport molt sa, perquè no competeixes per ser millor que ningú, sinó que lluites contra tu mateixa: si millores tu, milloren també les teves contrincants.

- Creus que hi ha igualtat d'oportunitats entre dones i homes al teu esport?

- Totalment! L'atletisme és un esport molt igualitari, hi ha les mateixes oportunitats i regles entre homes i dones.

- Quins canvis o quines millores t'agradaria veure dins l'entorn de l'atletisme d'aquí uns anys?

- M'agradaria que en un fu-

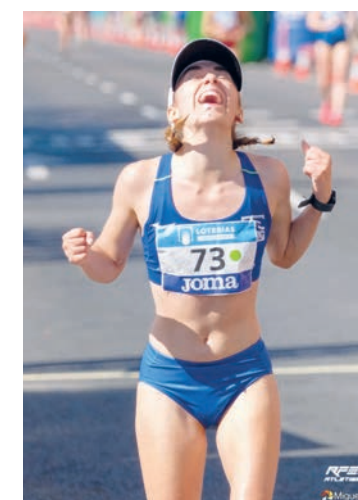


tur es reconegui més aquest esport i l'esforç que comporta, per tal de tenir igualtat d'oportunitats respecte a altres esports, tant econòmicament com a la televisió.

- Què creus que et podria oferir l'Ajuntament?

- Crec que em podria ajudar a donar a conèixer aquest esport, ja que a Lliçà d'Amunt hi ha atletes i molta gent que surt a corre. Que es pogués patrocinar més aquest esport, com organitzar cros, esdeveniments esportius, convocar beques per a joves esportistes... I, individualment, m'agradaria sentir que tinc el seguiment i suport del meu poble, donant a conèixer les victòries a les xarxes socials del poble, per exemple.

Felicitats a la Laura per la seva trajectòria esportiva i esperem que els seus objectius a curt a llarg termini es facin realitat, així com el seu somni de poder dedicar-se professionalment a la marxa atlètica.



Opinió

Entitats i Bústia del lector

Aquests escrits s'han de lliurar, durant la primera setmana del mes anterior a la publicació, a través del correu electrònic comunicacio@llicamunt.cat, personalment, per fax (938 414 175) o per correu ordinari (c. d'Anselm Clavé, 73 08186 Lliçà d'Amunt) a la regidoria de Comunicació de l'Ajuntament. Han de tenir una extensió màxima d'uns 800 caràcters amb tipografia Arial i cos 12. El butlletí no comparteix necessàriament el contingut de les opinions signades.

L'Institut Escola Miquel Martí i Pol presenta el capgròs del poeta

La Setmana Cultural d'aquest curs ha estat motivada pel poema "Agost" escrit pel poeta Miquel Martí i Pol, que dona nom a l'institut escola. A partir d'aquest poema s'ha engegat el projecte cultural per a totes les etapes educatives amb un munt d'activitats: musicalització del poema, creació d'una dansa a partir d'aquesta música, tallers de

creació de capgrossos, concursos de dibuix... Dijous dia 25 d'abril en l'acte de cloenda de la setmana cultural es va fer l'entrega de premis del concurs de dibuix de la comunitat educativa i la presentació del capgròs inspirat en el poeta. A l'acte de presentació hi van assistir la senyora Maria Àngels Martí, filla del poeta, el

seu marit Serafi Currius, el senyor Ramon Martí, germà del poeta, i la seva esposa Paquita Mas. La primera ballada del capgròs va ser amb els capgrossos de Lliçà d'Amunt. La colla de gegants del municipi ens va acompanyar en la celebració.

Institut Escola Miquel Martí i Pol



Homenatge a Pere Enguix, "Petete"

El proper divendres 7 de juny, a les 20 h, al pati de l'Escola de Música de la Vall del Tenes de Lliçà d'Amunt, la Bandeltenes oferirà un concert en homenatge del Pere Enguix i Soler, "Petete". El Pere Enguix va ser professor de l'escola de música i un dels fundadors de la banda, i va morir l'any 2018. Durant el concert, també es

farà la inauguració de l'aula d'assaig que portarà el seu nom amb la col·locació a l'entrada d'una placa dissenyada per la ceramista Roser Nadal. L'acte d'inauguració de l'aula i el concert homenatge que s'oferirà al pati de l'escola són gratuïts. Tothom hi és convidat.

Bandeltenes

L'Escola de Persones Adultes de la Vall del Tenes està constituïda pels quatre municipis de la Mancomunitat de la Vall del Tenes: Bigues i Riells, Lliçà d'Amunt, Lliçà de Vall i Santa Eulàlia de Ronçana.

Un dels principals objectius de la nostra escola és atendre a les necessitats educatives de la població a partir d'una atenció individualitzada, a la vegada que treballem per fomentar i facilitar els aprenentatges a la ciutadania, i oferim un espai formatiu en l'àmbit de l'Educació, on els aprenentatges reglats es complementen amb altres cursos d'interès.

Des de l'escola treballem dos vessants: la part educativa, donant resposta de qualitat en l'oferta de cursos; i la part social, proporcionant un espai de diàleg, creativitat i noves propostes als municipis.

ESCOLA DE PERSONES ADULTES DE LA VALL DEL TENES

C/Jaume I, 15-45
Lliçà d'Amunt

938 416 343
699 930 585

mcvt.epavt@mvalltenes.cat

epavalltenes.cat

Segueix-nos

ESCOLA DE PERSONES ADULTES DE LA VALL DEL TENES

PREINSCRIPCIÓ OBERTA CURS 2024-25

L'OPORTUNITAT QUE ESTAVES ESPERANT. ARA ÉS EL MOMENT. ESTUDIA!

OFERTA FORMATIVA

- Graduat en Educació Secundària (GES)**
Autoritzat pel Departament d'Ensenyament de la Generalitat de Catalunya

Aquests estudis permeten completar els ensenyaments bàsics i obtenir el títol de Graduat o Graduada en Educació Secundària (GES = ESO) i accedir a estudis postobligatoris, com un Cicle Formatiu de Grau Mitjà o el Batxillerat.

- Preparació per a les Proves d'Accés a Cicles Formatius de Grau Mitjà**
Autoritzat pel Departament d'Ensenyament de la Generalitat de Catalunya

Aquests estudis preparen l'alumnat per a presentar-se a les proves d'accés als cicles de grau mitjà de formació professional, arts plàstiques i disseny i d'ensenyaments esportius.

- Preparació per a les Proves d'Accés a Cicles Formatius de Grau Superior**
Autoritzat pel Departament d'Ensenyament de la Generalitat de Catalunya

Aquests estudis preparen l'alumnat per a presentar-se a les proves d'accés als cicles de grau superior de formació professional, arts plàstiques i disseny i d'ensenyaments esportius.

L'alumnat es pot preparar la part comuna de la prova (Llengua catalana i castellana, Llengua estrangera i Matemàtiques), la part específica (dues matèries específiques de la família professional a la qual vol accedir), o totes dues. A l'escola realitzem les específiques de Biologia i Química o si l'alumnat vol fer unes altres matèries, té l'opció de realitzar-les a través de l'IOC amb el qual tenim conveni.

- Preparació per a la Prova d'Accés Prova d'Accés a la Universitat per a majors de 25 i 45 anys**

Estudis preparatoris per a presentar-se a les Proves d'Accés a la Universitat als i les majors de 25 o 45 anys. El curs està destinat a persones majors de 25 o 45 anys o a les que els compleixin durant l'any natural d'inici de la formació.

- Cursos d'informàtica i llengües anglesa i catalana**

Aquests cursos tenen com a objectiu facilitar l'adquisició de la competència digital i/o un grau de competència mínima per a comunicar-se en llengua catalana i anglesa.

- Centre assessor d'Accreditacions de Competències Professionals**

HORARIS D'ATENCIÓ AL PÚBLIC

CURS ESCOLAR

De setembre a juny

Dilluns a dijous de 16 a 21 h
Divendres de 16 a 19 h

ESTIU

del 23 de juny al 31 de juliol

Dilluns, dimecres i divendres de 9 a 14 h
Dimarts i dijous de 15 a 19 h

AGOST

Tancat

C/Jaume I, 15-45
Lliçà d'Amunt
epavalltenes.cat

Banda Què?

Vine a conèixer la banda...

Dissabtes, 4 i 25 de maig, 8 i 22 de juny de 2024, a les 10.30h.

Sala "Pere Enguix i Soler" de l'Escola de Música de la Vall del Tenes. Carrer Folch i Torres, 117. 08186 Lliçà d'Amunt.

Bandeltenes
us convidem a conèixer qui som els músics de la banda i a experimentar com són els assajos

Demaneu quin dia voleu venir i el vostre nom a l'adreça bandeltenes@gmail.com

L'assaig comença a partir de les 10.30h i fins les 13.30h. Veniu l'estona que us vagi bé i gaudiu de la música!

Nou ItineraRius al riu Tenes, al seu pas per Lliçà de Vall i Lliçà d'Amunt

El pròxim diumenge, 2 de juny, se celebrarà una nova caminada, inclosa dins el cicle ItineraRius, a l'entorn del riu Tenes anomenada "Entre l'aigua i el glaç". La passejada s'iniciarà a les 10 del matí a la Masia de Can Coll de Lliçà de Vall i remuntarà el riu fins a arribar a Lliçà d'Amunt.

Es tracta d'una ruta circular i guiada, d'uns 7,5 km de longitud i de baixa dificultat, durant la qual es descobrirà el patrimoni hidràulic i natural de tota aquesta zona, com ara els safareigs, la mina de Can Coll i els pous

de glaç de Can Gurri, tots ells dins el terme municipal de Lliçà de Vall, i la bassa de Can Dunyó, a Lliçà d'Amunt. L'activitat, apta per a tots els públics, és gratuïta, tot i que per prendre-hi part cal formalitzar la inscripció prèvia (fundaciorivus.cat). Els participants rebran avuiament i una bossa de regal.

La caminada, organitzada per la Fundació RIVUS i el Consorci Besòs Tordera, compta amb la col·laboració de l'Ajuntament de Lliçà de Vall, l'Ajuntament de Lliçà d'Amunt i l'Associació

Centre d'Estudis i Recerca, i amb el suport de la Diputació de Barcelona i l'empresa Sorigué.

El cicle de caminades ItineraRius té per objectiu acostar d'una manera respectuosa i conscient la ciutadania als rius de les conques del Besòs i de la Tordera, descobrint camins fluvials plens de patrimoni natural, hidràulic i històric, així com de biodiversitat, dotant així de valor afegit la part esportiva i de salut d'aquest tipus d'activitats.

Fundació RIVUS

15 de juny: La Sagrera, Nit d'Estiu

Organitza:

Amics de la **Sagrera**

Col·labora:

Ajuntament de Lliçà d'Amunt



La Sagrera, Nit d'Estiu
Dissabte, 15 de juny

La Sagrera, Nit d'Estiu

Dissabte, 15 de juny de 2024

A partir de les 6 de la tarda. Lliçà d'Amunt

"Deixa't seduir pel barri de la Sagrera i l'esperit d'una nit especial, i viuràs, tot passejant, un perfecte maridatge d'art, nit i revetlla..."

Mostra d'artistes

Veïns del nostre poble i rodalia exposaran les peces que han elaborat en diferents camps artístics.

Mostra del II Concurs de poesia visual Benvist

Exposició de les millors obres del concurs.

"Merendero de verbena"

A la plaça de davant de Càritas. Servei de bar per sopar i agafar forces.

Aquest any t'hem preparat...

- 18'00h **Repicada de campanes d'inici de festa**
- 18'00h **Carrer Major. Inauguració del Graffiti**
- 18'00h **Espai Jocs de Taula. Associació Juvenil TriGric**
Vine a gaudir de diversos jocs de taula, per a grans i menuts, familiars, competitiu, solitari... De tota classe.
- 18'30h **Plaça de la Font. Espectacle de Bombolles amb Mariparty**
Bombolles de totes formes i mides. Sempre la màgia de les bombolles...
- 19'15h **Davant casa "la Pepi". Prova de la Juguesca**
Que comenci la competició...
- 20'00h **Missa. Església parroquial de Sant Julià.**
- 20'30h **Carrer Major. Cinema mut.**
Les pel·lícules que van fer riure els nostres avis i àvies. Clàssics atemporals per recordar sempre...
- 22'00h **Concert de versions amb LOS 1000 HOMBRES**
Els millors tonen... Els seus concerts ja són mítics. Vine a comprovar-ho!
- 24'00h **DJ amb les millors cançons de sempre per acabar bé el dia...**

CAMPAMENTS 2024

Del 20 al 27 de Juliol a Gósol

Inscripcions

Infants no inscrits a l'esplai
19 de juny



Reunions informatives

- 1a Reunió Dia 18 de juny
- 2a Reunió Dia 2 de Juliol

Preus

- Infants inscrits a l'Esplai - 145€
- Infants NO inscrits a l'Esplai - 160€
- Infants de 15 i 1r que venen 4 dies - 100€

Més informació via mail

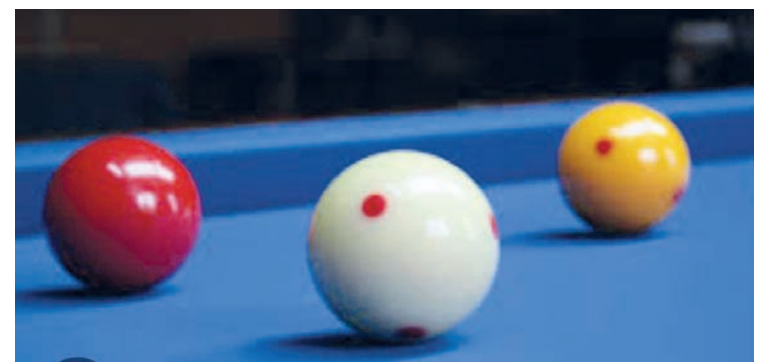
bustia@esplaillica.cat

www.esplaillica.cat

[@esplaillicadamunt](https://www.instagram.com/esplaillicadamunt)



Ressenya de la temporada



La temporada del Club Billar Lliçà d'Amunt en modalitat Tres Bandes dels seus equips A i B ha finalitzat positivament vist des de la competitivitat en les dues lligues. En el cas equip A, fins la darrera jornada hi ha hagut la possibilitat de fer promoció d'ascens a 2a Divisió, fet que no ha pogut realitzar-se. Referent a l'equip B, també en una gran temporada, ha pogut certificar la permanèn-

cia a 4a divisió.

En resum, dos grans temporades dels nostres jugadors en situacions diferents.

Recordar que al voltant d'aquest mes de juny arrenca la Copa de Catalunya de Billar a Tres Bandes.

Per la qualitat humana i esportiva desitgem molta sort als equips del Club Billar de la nostra vila.

Club Billar Lliçà d'Amunt

OPINIÓ

Entitats i Bústia del lector

PER COMPRAR BÉ, A PROP I VARIAT,
VINE AL COMERÇ I AL MERCAT!



Podeu llegir les entrevistes completes i d'altres, així com estar al corrent de notícies relacionades amb els negocis locals, a www.llac.cat/noticies/index.htm



Fes-nos costat! Som els teus veïns i veïnes: Saló de Bellesa Àngela

Enguany han celebrat el seu 51è aniversari, una xifra gens fàcil d'arribar. Una empresa familiar que s'ha hagut de renovar i actualitzar en un mercat cada vegada més canviant i exigent. Actualment, el negoci és gestionat per la filla, la Carme Xicola, que hi posa la veu de l'experiència, juntament amb la innovació i l'adaptació a les noves necessitats.

El tracte personal amb el client i l'assessorament professional són les claus perquè Saló de Bellesa Àngela hagi arribat al mig segle d'edat. Coneixem una mica més la Carme... i a veure si ens desvetlla el secret per tenir un negoci d'èxit com el seu.

- Abans de res, felicitats per aquests 51 anys! Es diuen ràpid!

- Moltes gràcies! Sí, estem a Lliçà d'Amunt des de 1973,

més de 50 anys oferint al client el mateix tracte personalitzat que va començar l'Àngela Clapé, la meua mare. Ella és qui va aconseguir fer de la seva passió, la seva professió i, actualment, soc jo qui porta el centre.

- Dius passió, aquest seria el punt fort per estar al peu del canó tots aquests anys?

- Sí, la passió per la feina és molt important i tirar endavant, malgrat les dificultats. Sense oblidar també l'assessorament personalitzat, la fidelització del client, poder oferir un ampli ventall de tractaments i serveis que van des de l'estètica fins a la salut... La satisfacció personal d'oferir al client allò que necessita, també és el motor per seguir.

- Què creus que caracteritza el centre?

- Sempre hem fixat el focus del nostre negoci en la clientela, intentant oferir-li un ampli ventall de serveis adaptats a les necessitats del moment, i sempre fent-ho des del millor tracte possible. Tot i que els serveis, productes i tractaments han anat variant amb els anys, el que mai hem volgut canviar és la proximitat i el tracte de tu a tu amb la gent que ha dipositat la seva confiança en nosaltres.

- I quins serveis i tractaments teniu disponibles actualment?

- Al centre pots gaudir de serveis com la depilació, la fotodepilació, manicures i pedicures de diferents tipus, tractaments facials i corporals, massatges relaxants i terapèutics, raigs UVA, bronzejat amb canya de sucre, entre molts d'altres. Si algú en vol més informació, el millor és que ens truqui o bé



Saló de Bellesa Àngela
Carrer d'Anselm Clavé, 209
Telèfon: 93 841 61 72 WhatsApp 666 56 27 58
Horari: De dilluns a dijous, de 9 h a 13 h i de 15 h a 20 h; Divendres, de 9 h a 17 h

passi pel centre per poder-ho comentar i trobar el més indicat per a cadascú.

- Tenim ganes de provar un tractament facial, quines recomanacions ens faries?

- Si bé és cert que els tractaments poden donar grans resultats, m'agradaria destacar que sovint és tant o més im-

portant poder-ne fer un bon seguiment a casa. Quan fem un tractament, sempre donem la informació necessària i les pautes per poder mantenir la pell ben hidratada, amb la crema que millor s'adeqüi al tipus de pell de cadascú.

Comerços i Serveis de Lliçà d'Amunt

Martineta Shop

Molts cops un punt d'inflexió a la vida, a causa d'una vivència concreta, ens dona les eines per tirar endavant. Avui coneixem l'Araceli que fa uns anys, juntament amb la seva família, es va mudar a Lliçà d'Amunt a la recerca d'un nou començament.

Des que va arribar, es va quedar captivada per l'encant d'aquest poble. Tant és així, que va decidir un 24 de febrer de 2023 obrir el seu propi negoci. Tots estarem d'acord que muntar un negoci és molt difícil i que no és gens fàcil obrir-se camí, però l'Araceli ho ha fet molt bé. Arrencar qualsevol projecte professional és una cursa de fons de molta resistència i de molt esforç, i avui coneixerem la seva cursa personal.

- Com va néixer aquest projecte??

- Sempre m'ha agradat la moda, així que va arribar un dia que vaig decidir que era el moment perfecte per lluitar pel meu somni i obrir la meua

pròpia botiga. Així va néixer Martineta Shop, un petit racó on puc compartir el meu amor per la moda.

- A principis d'any vas celebrar el teu primer aniversari. Enhorabona! Com ha sigut aquest primer any?

- Des del primer dia, estar de cara al públic s'ha convertit en una experiència enriquidora per a mi. M'encanta conèixer cada client, entendre els seus gustos i necessitats, i ajudar-lo a trobar la peça perfecta que el faci sentir especial. Amb el pas dels mesos, no només he vist créixer el meu negoci, sinó que també m'he enamorat profundament d'aquest poble i de la seva gent. Cada dia em sento més integrada, i m'agrada compartir rialles i moments especials amb les persones que venen a visitar-me. Estic agraïda per cada moment viscut aquí i emocionada per tot el que el futur em depara.

- Hem vist a les teves xar-

xes socials els dies "martilocura", ens pots explicar que són?

- Són promocions mensuals. "Martilocura" és una oportunitat emocionant per als nostres clients de descobrir peces exclusives a preus irresistibles. Cada mes, seleccionem acuradament una varietat de productes de la nostra col·lecció amb descomptes especials, perquè els nostres clients tinguin a l'abast noves tendències i estils.

- Observem sempre molta varietat, això vol dir que incorpores nous productes sovint, oi?

- Sí, cada setmana! L'entrada setmanal de nous productes en totes les categories fa que l'experiència de compra es mantingui fresca i emocionant. Estem compromesos a oferir una experiència de compra sempre impactant i dinàmica. Amb l'arribada setmanal de nous productes, els clients poden descobrir



Martineta Shop
Carrer d'Anselm Clavé, 104
WhatsApp 651 90 18 94
Horari: De dimarts a divendres, de 10 h a 13.15 h i de 17 h a 20h; Dilluns, de 17 h a 20 h

constantment peces fresques i emocionants que reflecteixen les últimes tendències i estils. Aquesta rotació continua d'inventari garanteix que cada visita a Martineta Shop sigui una experiència nova i inesperada.

Què et va motivar a incloure una secció dedicada als homes?

- La vam introduir per poder oferir una experiència de

compra inclusiva i diversa per a tots els nostres clients. Vam veure que hi havia una demanda de moda i accessoris de qualitat per a homes i volíem assegurar-nos que Martineta Shop fos un destí d'estil complet, on tant homes com dones poguessin trobar peces que complementin el seu estil personal.

Comerços i Serveis de Lliçà d'Amunt

àgenda't

JUNY

Dissabte 1

TRAIL NOCTURN Organitza: Ateneu l'Aliança (www.lalianca.cat/train).

De l'1 al 22

CONCURS DE DIBUIX DE TEMÀTICA LBTBI+

Diumenge 2

CAMINADA A L'ENTORN DEL RIU TENES
Organitza: Fundació RIVUS (www.fundaciorigivus.cat).

Dilluns 3

XERRADA: "EDUCACIÓ I COMUNICACIÓ" Online
Horari: de 17 h a 19 h

Dimecres 5

XERRADA: "NOVA PERSPECTIVA DEL DOLOR PÈLVIC CRÒNIC" Centre Cívic Ca l'Artigues Hora: 18 h

TALLER I PASSEJADA SOBRE OCELLS Biblioteca Ca l'Oliveres Hora: 18 h Per celebrar el Dia Mundial del Medi Ambient.

Divendres 7

TALLER SOBRE ALIMENTACIÓ PER A GENT GRAN Casal de la Gent Gran del centre Horari: de 9.30 h a 11 h

TORNEIG FIFA 24 Espai Jove El Galliner Horari: de 17.30 h a 19.30 h Adreçat a joves a partir de 1r d'ESO i fins als 29 anys.

FESTIVAL DE CLOENDA DE LES ACTIVITATS DE LA TEMPORADA 2023-2024 Centre Cívic Ca l'Artigues Hora: 18 h

HOMENATGE A PERE ENGUIX "PETETE" Pati de l'Escola de Música de la Vall del Tenes Hora: 20 h

Dissabte 8

VINE A CONÈIXER LA BANDELTENES Escola de Música de la Vall del Tenes Hora: 10.30 h Organitza: Bandeltenes Inscripcions: bandeltenes@gmail.com

NIU DE PARAULES: LA CASA SENSE TEULAT Biblioteca Ca l'Oliveres Hora: 11 h Conte narrat amb rodolins i cançons on apareixen diferents animals que viuen al voltant d'una casa que li falta el teulat i que amb grup quedarà ben acabat. Aquest conte parla de l'ajuda que t'aporten els amics i amigues quan a vegades la necessites, juntament amb el respecte que s'hauria de tractar a la naturalesa. A càrrec de Marta Molí. Adreçat a famílies amb infants fins als 3 anys. Places limitades. Cal inscripció prèvia.

TASTAPOBLE Era de la Biblioteca Ca l'Oliveres Hora: 21 h

Diumenge 9

ELECCIONS AL PARLAMENT EUROPEU Horari: de 9 h a 20 h

Dimarts 11

TALLER CREATIU: FEM UN MÒBIL D'ESTIU Biblioteca Ca l'Oliveres Hora: 17.30 h S'elaborarà un mòbil amb motius estiuencs per decorar. A càrrec de Rosa Puigdomènech. Adreçat a infants a partir de 4 anys. Places limitades. Cal inscripció prèvia.

Dimecres 12

TARDA DE MALABARS Espai Jove El Galliner Horari: de 17.30 h a 19.30 h Adreçat a joves a partir de 1r d'ESO i fins als 29 anys.

Dimecres 12

CLUB DE LECTURA D'ADULTS Biblioteca Ca l'Oliveres Hora: 18 h Parlarem del llibre *Demà i demà i demà* de la Gabrielle Zewin. A càrrec de la Marina Martori. Si vols participar al club de lectura contacta amb la biblioteca.

Dijous 13

MUGGLE, CLUB DE LECTURA PER A INFANTS Biblioteca Ca l'Oliveres Hora: 18 h Parlarem del llibre *Fora de Lloc* de la Lucy Knisley. A càrrec de Rosa Puigdomènech. Adreçat a infants de 9 a 11 anys. Si vols participar al club de lectura contacta amb la biblioteca.

Divendres 14

FESTIVAL DE CLOENDA DE LES ACTIVITATS DE LA TEMPORADA 2023-2024 Centre Cívic Paludàries Hora: 18 h

XERRADA SOBRE SEQUERA Casal de la Gent Gran del centre urbà Hora: 19 h

Dissabte 15

CONTES AL VOL: MON MÓN DE CONTES Biblioteca Ca l'Oliveres Hora: 11 h Contes d'aquí i d'allà, per escoltar i badar. De Rússia cap al Japó i de Turquia a aquí al cantó. Cert és que el món és ple de meravelles però si obrim bé els ulls, aquí en tenim de molt belles. La corona i la princesa, Conte del xiulet, El casament de la ratolineta, La truita. A càrrec d'Ingrid Domingo. Adreçat a famílies amb infants a partir de 3 anys. Places limitades. Cal inscripció prèvia.

LA SAGRERA, NIT D'ESTIU Barri de La Sagrera Horari: a partir de les 18 h Organitza: Amics de la Sagrera.

Dilluns 17

CUINA JOVE-PALMERETES D'HOJALDRE Espai Jove El Galliner Horari: de 17.30 h a 19.30 h Adreçat a joves a partir de 1r d'ESO i fins als 29 anys.

Dimarts 18

CLUB DE LES DENTS DE LLEÓ Biblioteca Ca l'Oliveres Hora: 17.30 h Parlarem del llibre *La Feroç enciclopèdia dels llops* de Laurence Kubler. A càrrec de Rosa Puigdomènech. Adreçat a infants de 6 a 8 anys que tenen interès pels llibres i la lectura. Si vols participar al club de lectura contacta amb la biblioteca.

Dimecres 19

GRUP DE TREBALL, ALLÀ ON VIU LA LITERATURA INFANTILÓ Biblioteca Ca l'Oliveres Hora: 18 h Un grup de treball on analitzar llibres infantils i dissenyar propostes didàctiques per poder dur a terme a l'escola o a casa amb els infants. A càrrec de Rosa Puigdomènech. Adreçat a mestres, bibliotecàries i famílies interessades en la literatura infantil. Si vols participar al grup de treball contacta amb la biblioteca.

CAMPANYA DE DONACIÓ DE SANG Centre Cívic Paludàries Horari: de 17 h a 20 h Organitza: Banc de Sang i Teixits.

Divendres 21

TOTTE BAG PERSONALITZADA Espai Jove El Galliner Horari: de 17.30 h a 19.30 h Adreçat a joves a partir de 1r d'ESO i fins als 29 anys.

Dissabte 22

VINE A CONÈIXER LA BANDELTENES Escola de Música de la Vall del Tenes Hora: 10.30 h Organitza: Bandeltenes Inscripcions: bandeltenes@gmail.com

Del 24 al 28

PINTADA D'UN MURAL LGTBI Espai Jove El Galliner Horari: de 16 h a 19.30 h

Dimarts 25

CONTE: ORGULL DE SER COM SOM Biblioteca Ca l'Oliveres Hora: 17.30 h Amb motiu del Dia per l'alliberament LBTBI. Voleu saber què va passar al Zoo de Nova York amb el Roy i el Silo? Voleu veure ceres gegants que dibuixen de veritat? O conèixer la història d'un ós valent i decidit que vol assemblar-se a la Rinxols d'Or? Doncs veniu a aquesta narració on entendrem que cadascú és com és, a la seva manera. Tots iguals en drets i deures però ricament diferents i diversos. A càrrec de Clara Gavalrà. Adreçat a famílies amb infants a partir de 4 anys. Inscripció prèvia a la biblioteca. La biblioteca també exposarà llibres relacionats amb la temàtica i una guia de lectura per difondre a les xarxes socials.

TORNEIG 1000 KM Espai Jove El Galliner Horari: de 17.30 h a 19.30 h

Del 26 al 28

EXPOSICIÓ DE LES OBRES PRESENTADES AL CONCURS DE DIBUIX DE TEMÀTICA LBTBI+ Espai Jove El Galliner Horari: en l'horari de l'equipament

Dijous 27

ESPECTACLE: ROIG, QUASI INVISIBLE Biblioteca Ca l'Oliveres Hora: 19 h Espectacle reivindicatiu que destapa temes com el maltractament, la regla i els intrínquilis entre dones. Durant segles, les dones han explicat històries com la de Barbablava, l'assassí de dones. A *La cambra sagnant*, l'escriptora Àngela Carter troba en la literatura un altaveu per versionar aquest conte tradicional imprescindible en els nostres dies. I la narradora Sherezade Bardají hi suma altres històries terrorífiques, reivindicatives i divertides. Al final, es narraran dos contes amb temàtica LGTBI. Adreçat a adults. Cal inscripció prèvia.

Divendres 28

FESTA DEL PINTXO Plaça de Catalunya Horari: de 19.30 h a 1 h

CELEBRACIÓ DEL DIA INTERNACIONAL DE L'ORGULL LGTBI+

POLSERES LGTBI DE FIL Espai Jove El Galliner Horari: de 17.30 h a 19.30 h Adreçat a joves a partir de 1r d'ESO i fins als 29 anys.

Dissabte 29

CELEBRACIÓ DEL DIA INTERNACIONAL DE L'ORGULL LGTBI+

Fins a l'octubre

EXPOSICIÓ: 25È ANIVERSARI DE TLA Sala d'actes de la Biblioteca Ca l'Oliveres Hora: en horari de biblioteca