

**PROJECTE D'ACTUACIÓ
ESPECÍFICA (PAE) PER A LA
IMPLANTACIÓ D'UN
TANATORI EN SÒL NO
URBANITZABLE AL
MUNICIPI DE LLIÇÀ
D'AMUNT.**

Abril 2022



ARQUITECTES

Georgina Vázquez Utzet
Enric González Durán
J. Oriol Pau Buch

PROMOTOR

Ajuntament de Lliçà d'Amunt

Referència interna arquitectes 13544 | DATA 4/2022

PROJECTE D'ACTUACIÓ ESPECÍFICA (PAE) PER A LA IMPLANTACIÓ D'UN TANATORI EN SÒL NO URBANITZABLE AL MUNICIPI DE LLIÇÀ D'AMUNT.

Índex

1. ANTECEDENTS.....	2
2. OBJECTE DEL DOCUMENT.....	2
3. PROMOCIÓ I REDACCIÓ.....	2
4. MARC LEGAL.....	2
5. AMBIT DEL PROJECTE	3
6. PLANEJAMENT VIGENT.....	4
7. DESCRIPCIÓ DE LA REALITAT.....	7
8. PROPOSTA.....	13
9. ACCESSOS, SERVEIS I APARCAMENT.....	18
10. JUSTIFICACIÓ DEL PROJECTE.....	20
11. IMPACTE PAISATGÍSTIC	21

Plànols:

1. SITUACIÓ, EMPLAÇAMENT I QUALIFICACIÓ DEL SÒL
2. TOPOGRÀFIC
3. PROPOSTA D'IMPLANTACIÓ I SERVEIS
4. PLANTA GENERAL
5. COBERTES I FAÇANES
6. SECCIONS I MATERIALS
7. DISTRIBUCIÓ I SUPERFÍCIES

Equip redactor:

- Georgina Vázquez Utzet, arquitecta
- Enric González Duran, arquitecte
- J. Oriol Pau Buch, arquitecte

Barcelona, abril 2022

Georgina Vázquez Utzet, arquitecta directora de l'equip
PROJECTES URBANS, arquitectura i territori SLP

La signatura electrònica del conjunt del document es recull en aquesta pàgina.

PROJECTE D'ACTUACIÓ ESPECÍFICA (PAE) PER A LA IMPLANTACIÓ D'UN TANATORI EN SÒL NO URBANITZABLE AL MUNICIPI DE LLIÇÀ D'AMUNT.

1. ANTECEDENTS

El POUM de Lliçà d'Amunt es va aprovar definitivament en data 18/12/2014 (DOGC 16/03/2015). Aquest qualifica el recinte del cementiri d'equipament en sòl no urbanitzable.

Es volentat municipal construir un tanatori municipal dintre del recinte del cementiri.

Donat que es tracta d'una actuació específica d'interès públic d'acord amb l'article 47.4 del Text refós de la Llei d'urbanisme, és necessari la redacció d'un projecte d'actuació específica.

2. OBJECTE DEL DOCUMENT

L'objecte del present Projecte d'Actuació Específica (PAE) és la implantació d'un tanatori en un sòl no urbanitzable qualificat d'equipament i dintre del recinte del cementiri municipal. El tanatori serà una instal·lació complementària del cementiri i estarà vinculada amb el cementiri.

3. PROMOCIÓ I REDACCIÓ

El present Projecte d'actuació específica està promogut per l'Ajuntament de Lliçà d'Amunt i ha estat redactat pels arquitectes Georgina Vázquez Utzet i Enric González Duran, de l'empresa PROJECTES URBANS, arquitectura i territori SLP, amb despatx professional a Rambla Prat, 2, 1-2-A de Barcelona, i l'arquitecte J. Oriol Pau, amb despatx professional al Carrer d'en Pujol, 3, 1-4 de Mataró.

4. MARC LEGAL

El marc legal que emmarca el present Projecte d'actuació específica és:

- Decret legislatiu 1/2010, de 3 d'agost, pel qual s'aprova el Text refós de la Llei d'urbanisme, i modificacions posteriors (TRLUC)
- Decret 305/2006, de 18 de juliol, pel qual s'aprova el Reglament de la Llei d'Urbanisme (RLUC)
- Decret 64/2014, de 13 de maig, pel qual s'aprova el Reglament sobre protecció de la legalitat urbanística (RPLU)
- POUM de Lliçà d'Amunt, aprovat l'any 2015

L'article 47.4 del TRLUC determina que el sòl no urbanitzable pot ser objecte d'actuacions específiques per a destinar-lo a les activitats o els equipaments d'interès públic que s'hagin d'emplaçar en el medi rural.

L'article 47.5 determina que caldrà justificar que l'àmbit d'actuació no està sotmès a un règim especial de protecció amb el qual siguin incompatibles, per raó dels seus valors, per l'existència de riscos o pel fet d'estar subjecte a limitacions o a servituds per a la protecció del domini públic. Així mateix, les actuacions que s'autoritzin no han de disminuir de manera significativa la permeabilitat del sòl ni han d'afectar de manera negativa la connectivitat territorial.

L'article 48 determina el procediment per a l'aprovació de projectes d'actuació específica d'interès públic en sòl no urbanitzable. També determina la documentació que han d'incloure:

- a) Una justificació específica de la finalitat del projecte i de la compatibilitat de l'actuació amb el planejament urbanístic i sectorial.
- b) Un estudi d'impacte paisatgístic.
- c) Un estudi arqueològic i un informe del Departament competent en matèria de cultura, si l'actuació afecta restes arqueològiques d'interès declarat.
- d) Un informe del Departament competent en matèria d'agricultura si no és comprès en un pla sectorial agrari.
- e) Un informe de l'administració hidràulica, si l'actuació afecta aqüífers classificats, zones vulnerables o zones sensibles declarades de conformitat amb la legislació vigent, o masses d'aigua en mal estat o en risc d'estar-ho.
- f) Un informe de l'Institut Cartogràfic i Geològic de Catalunya, si l'actuació afecta jaciments paleontològics o punts geològics d'interès.
- g) Els altres informes que exigeixi la legislació sectorial.

Pel que fa a la tramitació determina que l'aprovació prèvia correspon a l'ajuntament i la definitiva a la Comissió territorial d'Urbanisme. El projecte s'ha de sotmetre a informació pública. L'aprovació definitiva és un requisit per a poder tramitar les llicències o autoritzacions municipals relatives a l'actuació, que tanmateix poden ésser tramitades simultàniament, condicionades sempre a l'aprovació del projecte.

Finalment, l'article 50 del RPLU determina la documentació que han d'incloure els PAE.

- a) Memòria justificativa de l'actuació, la seva finalitat i la seva adequació als requisits exigits per la Llei d'urbanisme i el Reglament que la desplega i a les determinacions del planejament territorial, sectorial i urbanístic aplicables, amb el grau de precisió necessari que permeti apreciar aquesta adequació.
- b) Plànols a escala adequada relatius a l'emplaçament i la situació precisos de la finca o finques on es projecta l'actuació, amb indicació de la seva referència registral i cadastral, la seva extensió i la superfície ocupada per l'activitat i les obres existents i previstes.
- c) Descripció i representació gràfica dels serveis urbanístics necessaris per dur a terme l'actuació, amb indicació dels existents i dels que calgui implantar, incloses les obres de connexió corresponents.
- d) Avantprojecte tècnic quan l'actuació comporti l'execució d'obres o, si es tracta d'obres que no requereixen projecte tècnic, descripció i representació gràfica d'aquestes obres.
- e) Estudi d'impacte i integració paisatgística, elaborat de conformitat amb la legislació sobre protecció, gestió i ordenació del paisatge.

5. AMBIT DEL PROJECTE

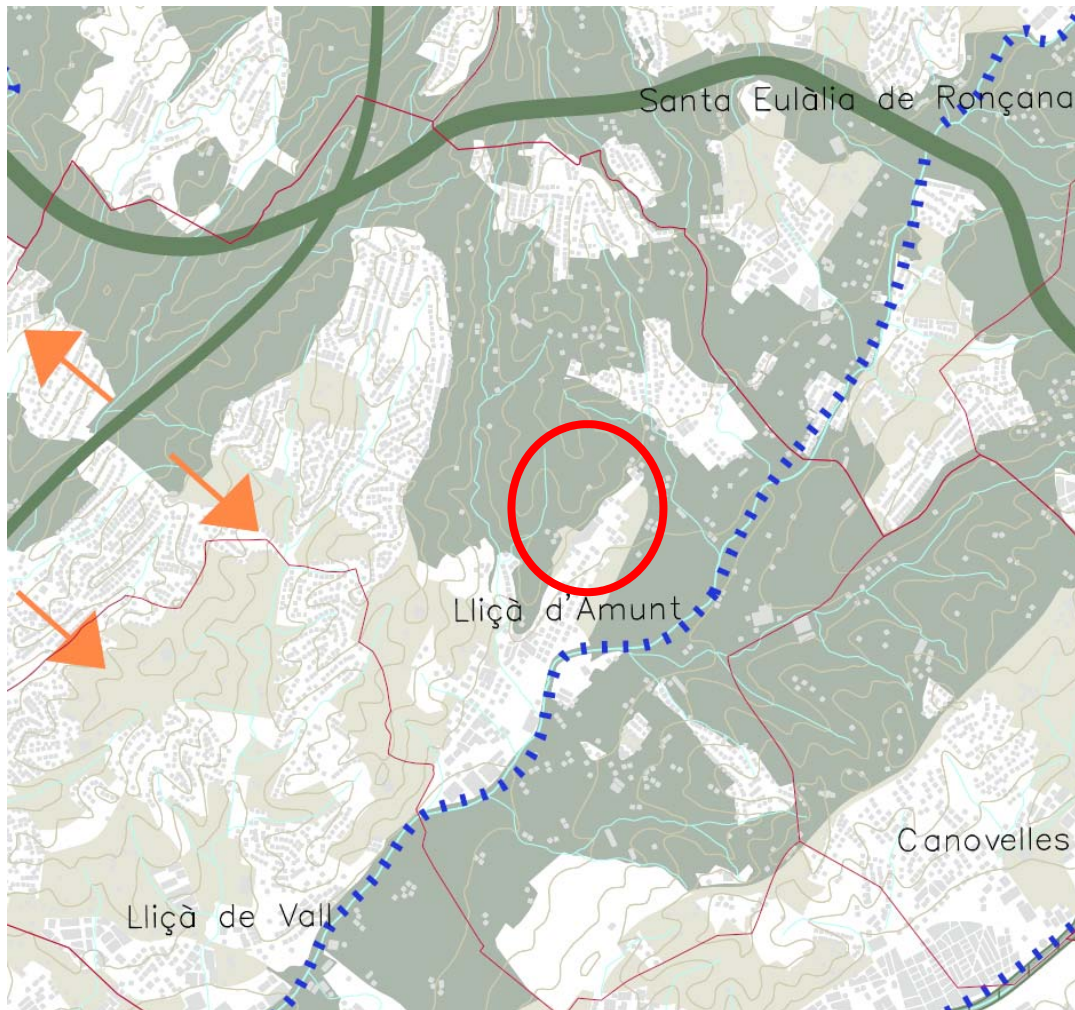
El projecte d'actuació específica preveu la construcció d'un tanatori dintre del recinte del cementiri municipal de Lliçà d'Amunt, ubicat al nord-oest del nucli en sòls qualificats d'equipament en sòl no urbanitzable.

6. PLANEJAMENT VIGENT

6.1 PLANEJAMENT TERRITORIAL

El planejament territorial vigent és el Pla territorial metropolità de Barcelona aprovat definitivament el 20/04/2010 i publicat el 12/05/2010.

Aquest inclou els terrenys dintre sistema d'espais oberts com a sòls de protecció especial pel seu interès natural i agrari. No està inclòs en sòl de protecció PEIN o Xarxa natura 2000.



Reproducció parcial del pla d'Espais Oberts. Proposta del PTMB.

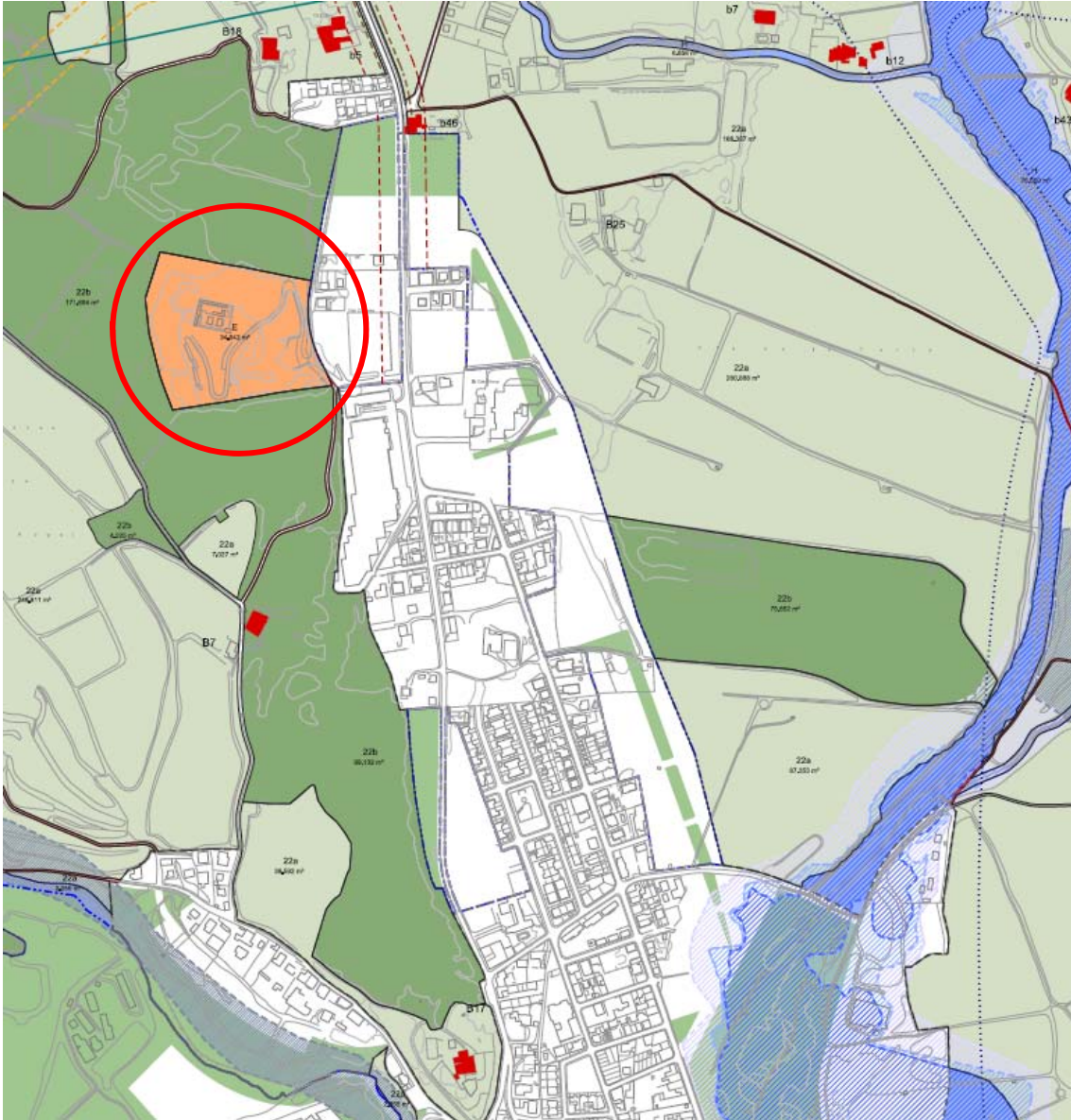


L'article 2.6 de la Normativa del PTMB determina que en els espais de protecció especial es poden autoritzar edificacions de nova planta o ampliacions de les edificacions existents previstes a l'article 47 del TRLUC.

6.2 PLANEJAMENT MUNICIPAL

El planejament general vigent és el POUM de Lliçà d'Amunt aprovat definitivament el 18/12/2014 i publicat el 16/03/2015.

El POUM classifica la finca on s'ubicarà el tanatori de sòl no urbanitzable, i el qualifica de Sistema d'Equipament comunitaris sense ús assignat (E)



Font: POUM Lliçà d'Amunt. Plànol O3.1 Qualificació sòl no urbanitzable.

Es tracta d'un sòl no urbanitzable ubicat en continuïtat amb el sòl urbà consolidat de Lliçà d'Amunt.

D'acord amb el planejament vigent les condicions d'ordenació i edificació de la clau d'Equipaments estan regulades en l'article 90 de les NNUU de Condicions d'ordenació i edificació.

Aquest article determina que l'ordenació dels equipaments seguirà les següents determinacions:

- a) *El sistema d'ordenació de l'edificació serà el corresponent al de la illa on se situï o, en el cas de constituir illa pròpia, el de l'entorn immediat.*
- b) *En el sistema d'ordenació de l'edificació segons alineació de vial, es resoldran arquitectònicament els problemes que ocasionin les parets mitgeres, evitant que quedin vistes.*
- c) *Es consideraran obligatòries les previsions d'aparcament previstes en aquest Pla.*
- d) *En el cas d'execució avançada de l'equipament es redactarà un Pla especial de regulació paramètrica.*

Pel que fa les condicions d'edificació determina:

2. En sòl urbà, si no es regula específicament a través de Plans especials o de Polígons d'actuació urbanística, s'ajustaran a les condicions paramètriques de la zona que els envolta o dominant en aquella àrea. En cas d'indeterminació es fixaran les condicions d'edificació a través d'un Pla especial.

3. En sòl urbanitzable, es regularan en el corresponent Pla parcial urbanístic. Quan l'execució de l'equipament s'hagi d'avançar al desenvolupament del planejament derivat, o en cas d'indeterminació, s'aplicaran els següents paràmetres:

- a) *Index d'edificabilitat neta màxima: 1 m²st/m²s*
- b) *Ocupació màxima de la parcel·la: 60%*
- c) *Altura màxima de l'edificació: planta baixa i dues plantes pis (PB+2P), corresponent a 11 metres.*

L'article no determina les condicions d'edificació dels equipaments en sòl no urbanitzable, pel que s'han aplicat els paràmetres determinats pel sòl urbanitzable en cas d'indeterminació.

6.3 PLA D'ESPAIS INTERÈS NATURALS (PEIN)

El municipi de Lliçà d'Amunt no està inclòs en cap Espai d'interès Natural (PEIN) ni Espai de la Xarxa Natura 2000 (ZEC i ZEPA)



Font: Hipermapa

7. DESCRIPCIÓ DE LA REALITAT

Situació

L'espai en el qual es vol construir el tanatori està ubicat dintre del recinte tancat del cementiri municipal. Aquest està ubicat a l'extrem nord-oest de la trama urbana del municipi. Tot i tractar-se d'un sòl no urbanitzable, el recinte del cementiri està ubicat en continuïtat amb la trama urbana amb accés rodat des del camí del Cementiri, a partir de la Carretera BV-1602 de Pareds a Bigues i del carrer Menorca.



Font: IGCC

Emplaçament:

Com ja s'ha exposat l'espai on es vol construir el tanatori està ubicat dintre del recinte tancat del cementiri.

Es tracta d'un solar de geometria irregular situat en sol no urbà de titularitat municipal, en que hi ha emplaçat el cementiri municipal.

El recinte del cementiri té 35.000,00 m² i es troba en una zona boscosa de pins "halipensis" i "quercus" amb una topografia regular amb un desnivell topogràfic d'aproximadament 40m. El límit occidental el conforma una carena, a partir de la qual el terreny cau cap a la vessant Est, amb una pendent aproximadament uniforme del 18%, no existint elements morfològics dignes de menció, exceptuant una petita torrentera a la part central, que neix al mateix terreny.

La finca disposa d'accés a través de l'actual camí del Cementiri, a partir de la Carretera BV-1602 de Parets a Bigues i del carrer Menorca.

La finca del cementiri s'organitza per un camí intern que va pujant la carena fent una ESA i al voltant del qual es van ubicant les diverses parts del cementiri, el qual està ubicat a la part alta del recinte.



Font ICGC. S'ha marcat l'accés al recinte.

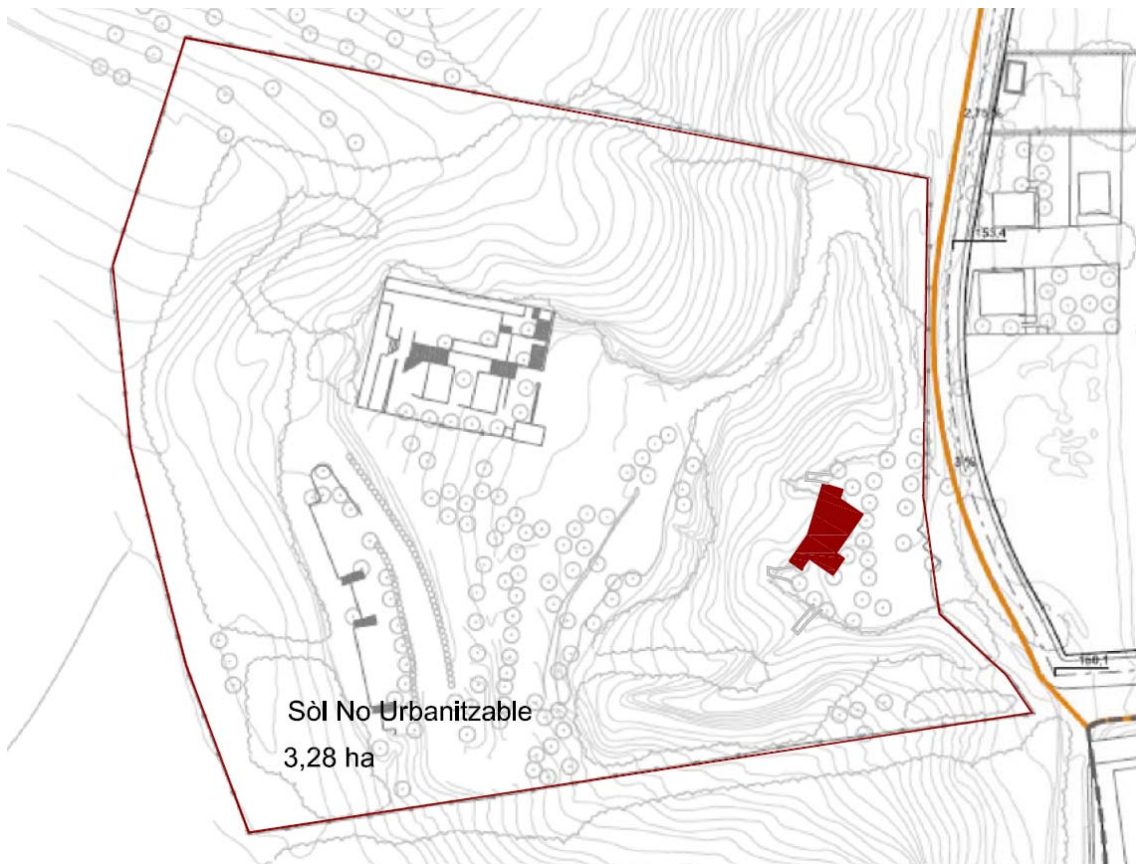
El recinte del cementiri està tancat amb una tanca amb un únic accés rodat des del camí del Cementiri. La tanca que dona front a aquest camí és un mur opac d'alçada considerable amb una gran porta opaca.

L'edifici del Tanatori es planteja a la cota més baixa del recinte, a tocar de l'únic accés rodat que hi ha al recinte del cementiri.

Es tracta d'una zona planera ubicada a cota similar al camí del Cementiri i del camí interior.

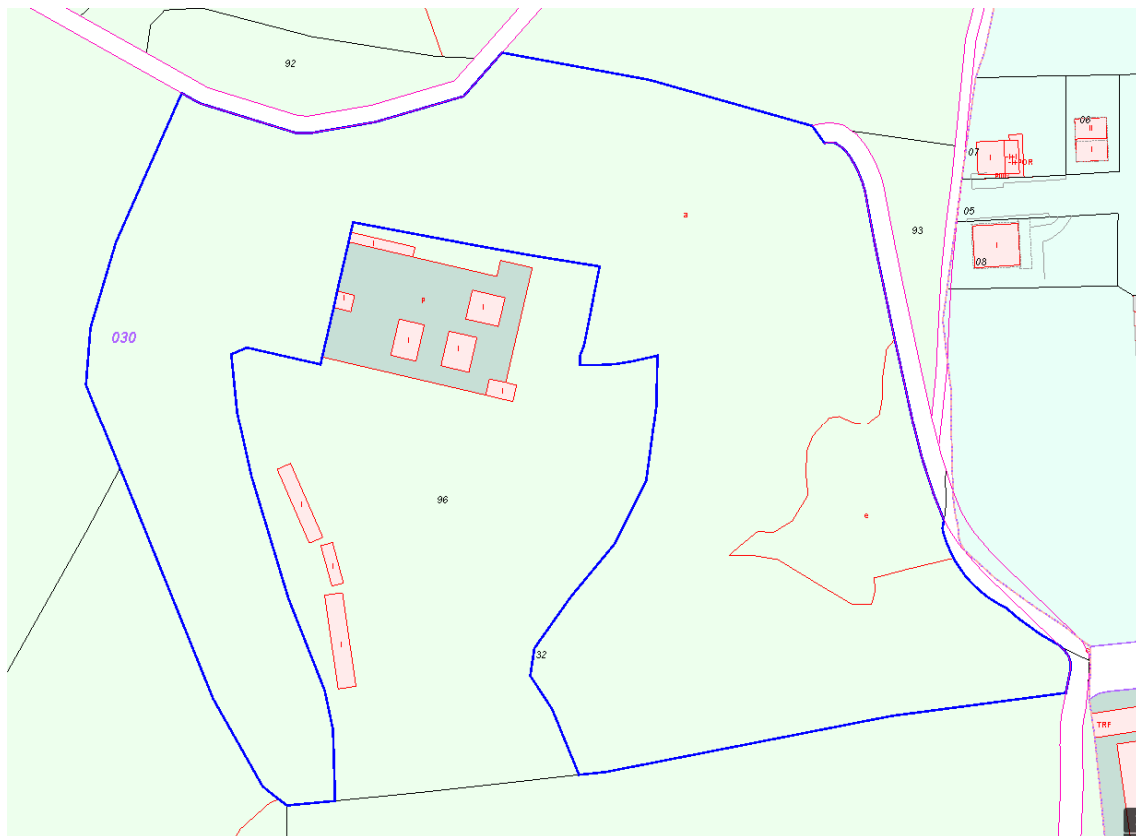


Font: ICGC. S'ha marcat l'emplaçament del tanatori, al costat de l'accés al recinte.



Finca cadastral

El sòl en el qual vol construir-se el tanatori forma part de la finca amb la referència cadastral 08106A030000320000SH, que es correspon amb la part del recinte del cementiri no ocupada per les edificacions del cementiri, amb superfície parcel·la cadastral de 20.721 m2



Si tenim en compte la parcel·la cadastral de les edificacions del cementiri (08106A030000960000SH), la superfície total del recinte tancat del cementiri, que es correspon amb la qualificació d'equipament, seria d'unes 3 Ha.

Finca registral:

Finca 9184 inscrita al registre de la propietat de Granollers 2 en data 11/02/1998, inscripció 1a, full 98, tomo 2.304 de l'arxiu, llibre 150.

Codi registral únic: 08078000309951

Descripció:

RUSTICA. PORCION DE TERRENO de forma irregular, sita en el término de Lliça d'Amunt, paraje denominado "Bosch d'en Carreras", de superficie treinta mil setecientos cinco metros ochenta y cuatro décimetros cuadrados. Linda: al Norte, en una línea de 108'5 metros, con el resto de finca de que se segrega, y en una línea de 102 metros, con terrenos propiedad de doña Luisa Vendrell Castells; al Sur, en una línea de 207'5 metros, con resto de finca de que se segrega; al Este, en una línea de 140 metros, con camino; y al Oeste, en una línea de 122 metros, con terrenos propiedad de "Bansabadell Hipotecaria, Sociedad de Credito Hipotecario, S.A." y en una línea de 74 metros, con el resto de la finca de que se segrega.

Situació física actual:

El recinte del cementiri té una superfície aproximada de 3 Ha. La superfície construïda actual és segons cadastre de 455 m2 i es correspon amb el cementiri i construccions annexes, les quals estan ubicades a la part superior del recinte.

El sòl en el qual es vol emplaçar la construcció es troba al costat del camí interior d'accés al cementiri i no està edificat ni urbanitzat.



Accés al recinte del cementiri delimitat per una tanca opaca de formigó i una porta opaca de ferro.



Porta d'accés al recinte des d'on es pot observar l'explanada on s'implantarà el tanatori.



Esplanada on s'implantarà el tanatori. Es pot observar com es tracta d'una zona planera situada a cota de camí i delimitada per un talús per 3 dels seus costats.

Serveis existents

La finca disposa de subministrament d'aigua potable, però actualment no disposa subministrament elèctric ni està connectat a la xarxa de clavegueram. Tot i això, al estar ubicat al límit amb el sòl urbà consolidat, és factible la seva connexió a les xarxes de subministrament existents.

8. PROPOSTA

1. Descripció general de la proposta

Es proposa la construcció d'un petit tanatori vinculat a l'ús del cementiri.

L'edifici s'emplaça dins del recinte del cementiri, a l'explanada de davant de l'entrada, ancorat al talús de la muntanya, seguint la seva forma topogràfica i encaixat entre dues escorrenties d'aigua.

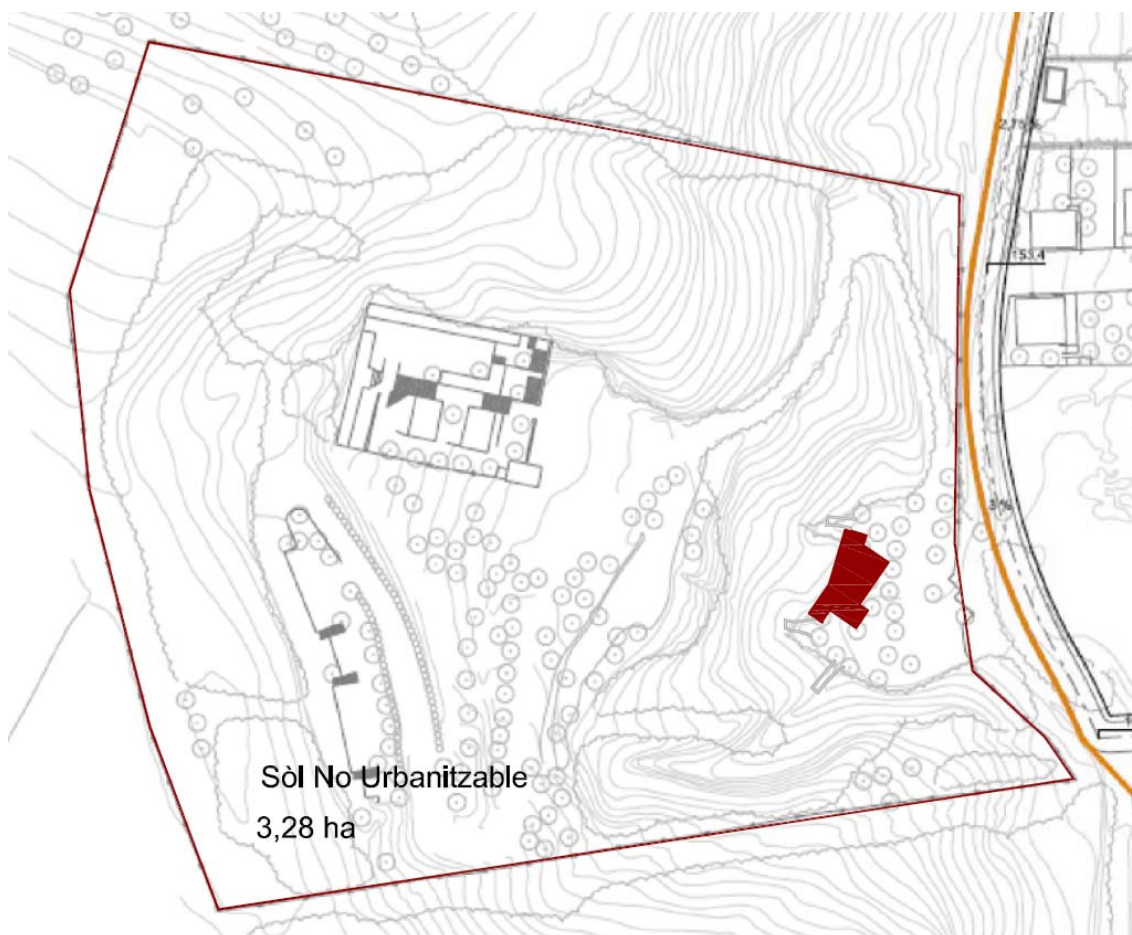
Es tracta d'un petit edifici de planta baixa amb coberta plana, ancorat a la falda de la muntanya seguint la geometria còncava d'aquesta.

Davant de l'edifici i tocant a la tanca del terreny, es situen una sèrie d'aparcaments de cotxes i bicicletes a l'aire lliure.

La coberta de l'edifici és invertida plana i contindrà els elements i xemeneies de ventilació.

Els elements de climatització i ventilació necessaris per l'edifici, es col·loquen penjats darrera la part superior del mur de contenció de terres de l'edifici.

Tot l'edifici té una alçada lliure de forjat de 3,50m.



Emplaçament de l'edifici a l'explanada de davant l'entrada del recinte del cementiri.



Implantació de l'edifici en una zona planera, ancorat al talús de la muntanya, seguint la seva forma topogràfica i encaixat entre dues escorrenties d'aigua.

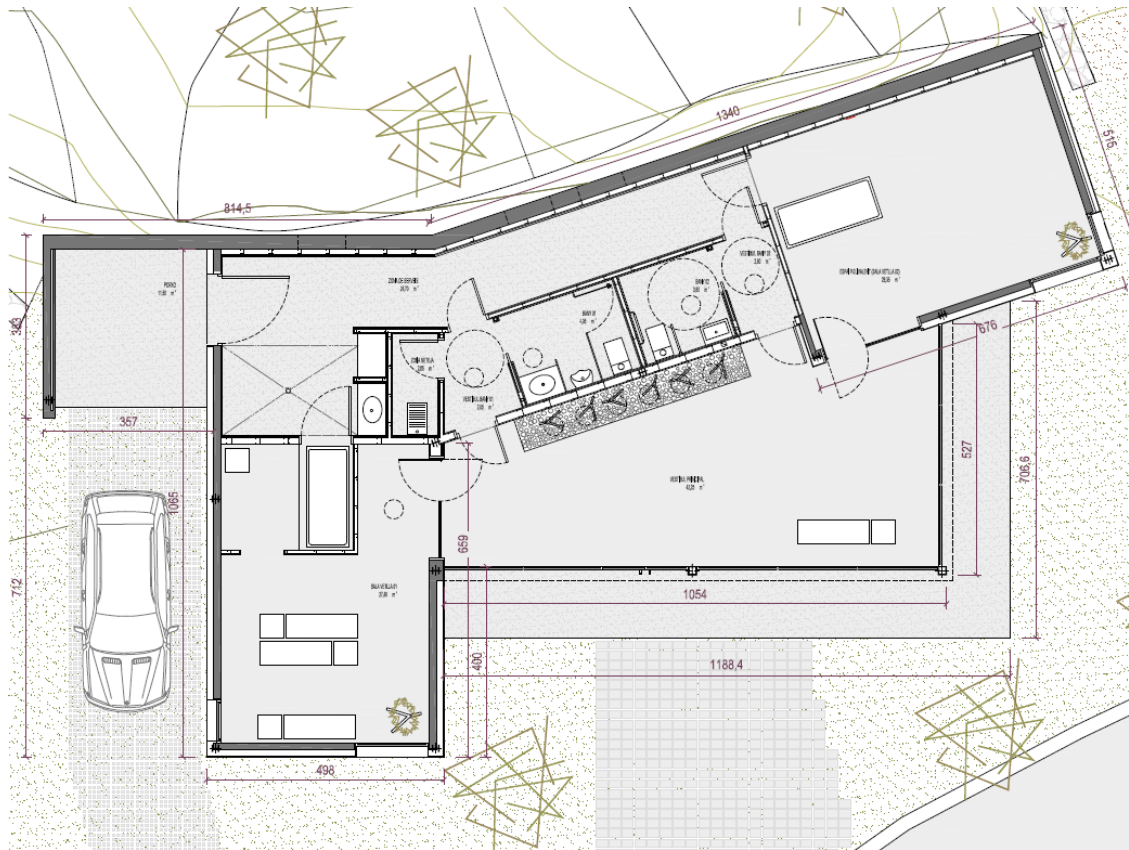
2. Descripció del programa funcional, usos i relació de superfícies

A continuació es fa una descripció de les principals característiques d'aquest edifici:

L'edifici consta d'un Vestíbul principal que dona accés, per una banda, a una Sala de Vetlla, i per l'altra a un Espai Polivalent que es pot fer servir com a espai per a cerimònies laiques o bé com a Sala de Vetlla alternativa quan hi hagi necessitat. Des del Vestíbul principal, també es dona accés a la zona de banys amb els seus vestíbuls corresponents: un de masculí i un altre d'adaptat i femení.

Per altra banda hi ha una zona de serveis restringida al públic general que té un accés independent des d'un porxo lateral de l'edifici que dona lloc a un espai ampli amb una pica de servei i un passadís amb accés directe a les dues sales de Vetlla i als banys i espai de neteja a través de dues portes amb clau.

Tot l'edifici té una alçada lliure de forjat de 3,50m. El Vestíbul principal i les sales de vetlla tenen un fals sostre registrable fonoabsorbent a una alçada de 3,00m lliures per on passen totes les instal·lacions. La zona de banys i vestíbuls d'accés a aquests té un fals sostre registrable a una alçada lliure de 2,50m. Tota la zona de serveis no té fals sostre i les instal·lacions van vistes penjades de forjat.



	Superfícies útils [m ²]	Superfície útil [m ²]	Superfícies Construïdes [m ²]
Planta Baixa		150,45	179,40
Vestíbul Principal	42,45		
Sala Vetlla 01	27,40		
Espai Polivalent (Sala Vetlla 02)	28,35		
Vestíbul Bany 01	2,85		
Bany 01	4,95		
Vestíbul Bany 02	2,60		
Bany 02	3,80		
Zona neteja	2,05		
Zona de Serveis	24,70		
Porxo	11,50		
Superfície total construïda			179,40

3. Materials:

De forma genèrica, a continuació es descriuen les característiques fonamentals dels sistemes:

Soleres:

La solera de l'edifici serà armada sobre emmacat de graves, capa de sorra de 5 cm, làmina de protecció contra el radó, geotextil antipunxonament i la solera garanteix un grau d'impermeabilitat ≥ 1 ($K_s=10^{-5}$ cm/s i presència d'aigua baixa).

Murs en contacte amb el terreny:

Els murs en contacte amb el terreny seran estructurals de formigó armat, garanteixen un grau d'impermeabilitat ≥ 1 ($K_s=10^{-5}$ cm/s i presència d'aigua baixa).

Estructura:

La proposta consisteix en una estructura de pilars metàl·lics i sostres unidireccionals de formigó armat, amb biguetes pretesades i jàsseres planes. Aquest sostre tindrà un cantell de 25+5cm.

En el perímetre de la façana posterior el sostre es recolzarà en el mur de contenció (no hi haurà pilars)

El voladís de l'accés a l'edifici es farà amb llosa de 15cm de cantell, enrasada per la cara inferior amb la resta del sostre, i tindrà la cara inferior vista.

Façanes:

Les façanes seran d'obra de fàbrica composta per una fulla interior de maó ceràmic una capa d'aïllament tèrmic, una cambra d'aire ventilada i una façana penjada de plaques de panell de ciment reforçat amb làmines de cel·lulosa. Les façanes tindran un grau d'impermeabilitat ≥ 3 (edifici en zona eòlica C, altura de l'edifici <15m i zona pluviomètrica III).

La fusteria exterior serà d'alumini anoditzat natural amb trencament de pont tèrmic i envidrament de vidre laminar amb cambra d'aire i factor de protecció solar.

Cobertes:

La coberta serà plana invertida no transitable amb un pendent de 2,5%..

Compartimentacions interiors verticals:

Per a les compartimentacions interiors verticals (parets i envans), s'ha optat per la utilització d'envans de plaques de guix laminat amb replè de llana mineral.

Acabats:

De forma genèrica, els paviments i els acabats de sostres i paraments seran els següents:

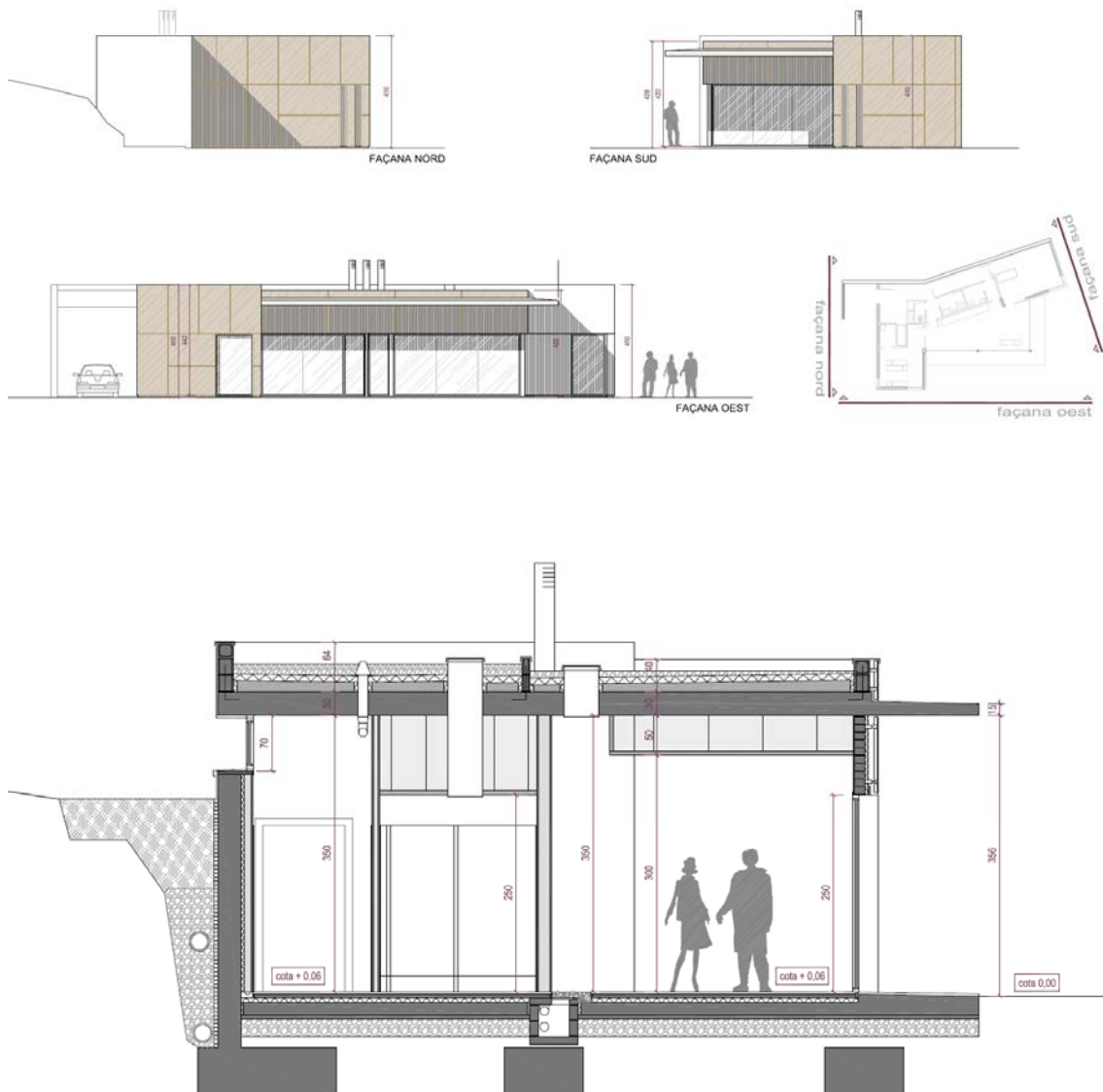
- Enguixat a bona vista pintat amb pintura a l'esmalt en paraments verticals, a excepció de banys, zona de servei i paraments del vestíbul.
- Enrajolats amb rajola ceràmica esmaltada de preu baix fins H:210cm i la resta pintat amb pintura a l'esmalt en paraments verticals de tota la zona de servei.
Enrajolats amb gres porcelànic de preu mitjà fins H:210cm i la resta pintat amb pintura a l'esmalt en paraments verticals de tota la zona de banys.
Aplacat penjat amb perfils metàl·lics de plaques de panell de ciment reforçat amb làmines de cel·lulosa als paraments verticals del vestíbul.
- Cel ras amb franges fonoabsorbents registrables amb perforació quadrada i perfilaria oculta al vestíbul i les dues sales de vetlla.
- Cel ras registrable amb perfilaria oculta a la zona de banys

- Enguixat a bona vista pintat amb pintura a l'esmalt a la resta de paraments horitzontals.
- Paviment continu de morter compacte classe 1 i classe 3 segons necessitat a tots els paviments de l'edifici.

Aïllaments:

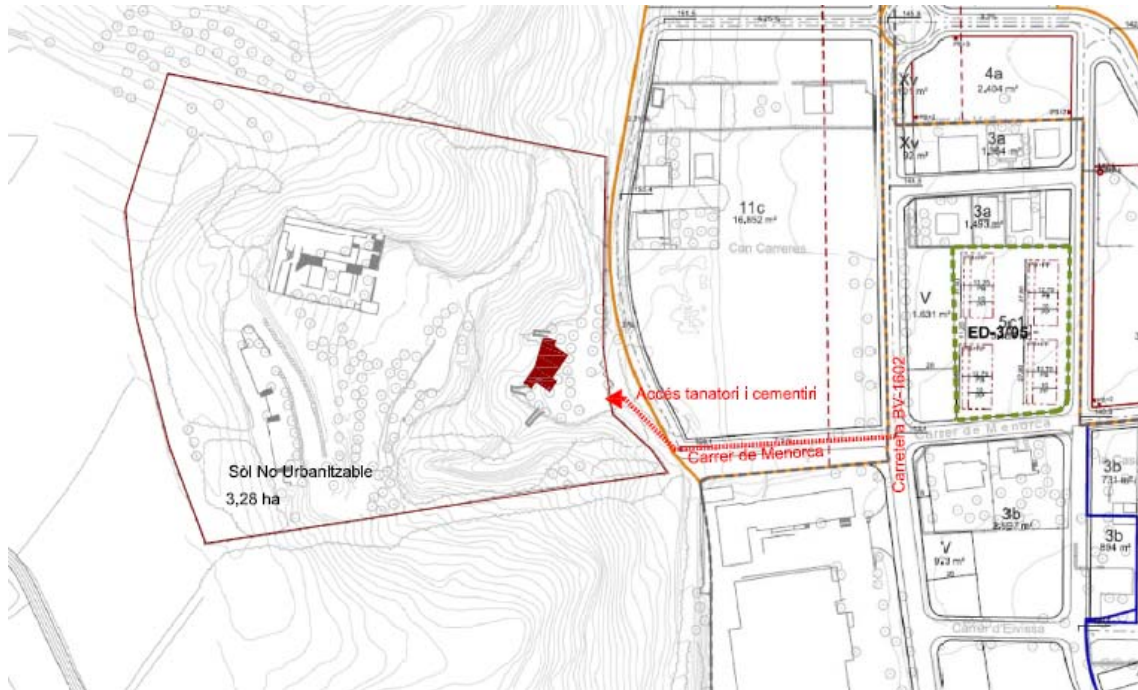
De manera genèrica els aïllaments utilitzats seran els següents:

- A les façanes i mur de contenció: Plafó de llana mineral
- A les cobertes: Plafó XPS expandit amb diòxid de carboni CO2
- A la solera : Plafó XPS expandit amb diòxid de carboni CO2



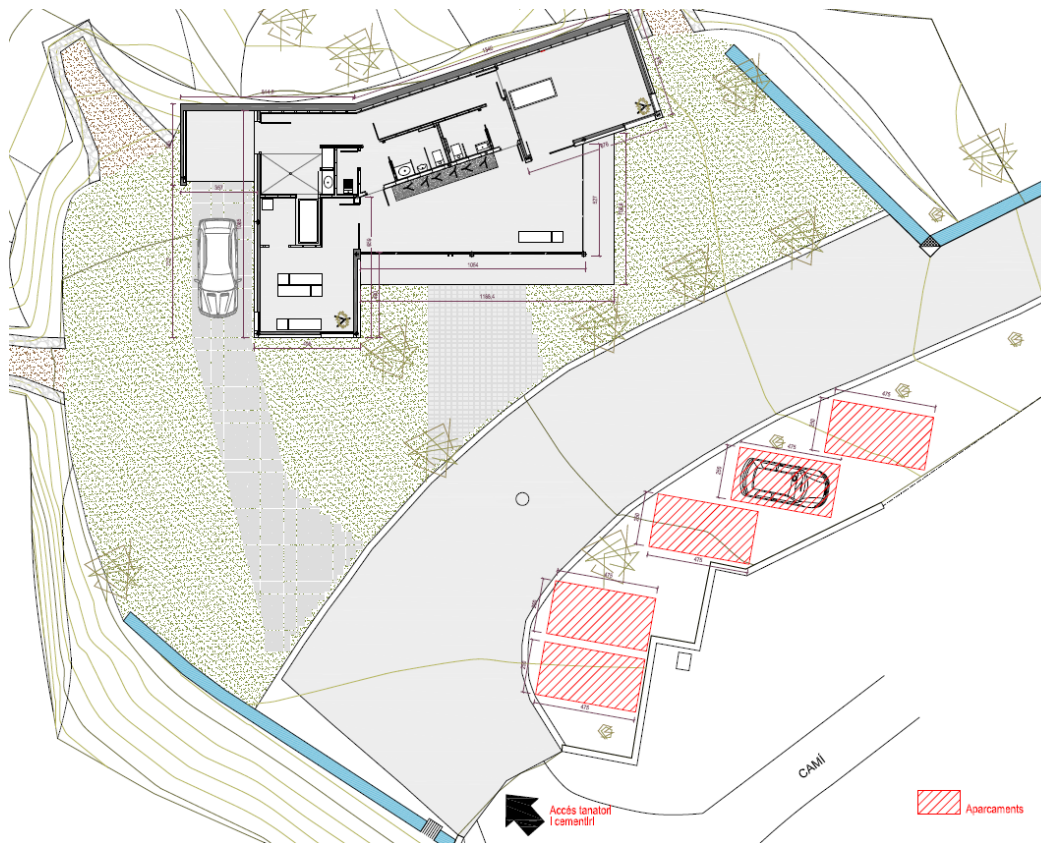
9. ACCESSOS, SERVEIS I APARCAMENT

Com ja s'ha exposat l'accés al recinte del cementiri es produeix des de la carretera a través del carrer Menorca. Es tracta de vies pavimentades.



Pel que fa a l'aparcament dels vehicles de les persones que utilitzin el tanatori, aquests podran estacionar dintre del recinte del cementiri, tant a l'explanada de davant del tanatori, com en el camí interior del cementiri i altres llocs existents del recinte del cementiri habilitats per l'aparcament de vehicles.

La normativa urbanística de Lliçà d'Amunt no regula els aparcaments d'aquest tipus d'equipaments. Tot i això s'han previst 5 places d'aparcament que s'han ubicat a l'explanada de davant del tanatori. Aquestes previsió seria assimilable a les necessitats d'aparcament d'un ús recreatiu (que es correspon amb l'ús més dens), i que d'acord amb l'article 291 de la normativa del POUM, són d'una plaça per cada 10 persones d'aforament, pel que s'haurien de preveure 5 places d'aparcament.



Pel que fa als serveis es proposa:

Electricitat:

Com ja s'ha exposat, actualment no es disposa de subministrament d'electricitat en el recinte del cementiri. La instal·lació partirà d'una CGP i CS que s'hauran d'instal·lar. Es farà la petició d'aquest subministrament abans de portar a terme les obres del tanatori. Tot i que no es disposa d'informe preceptiu de companyia, donat que el recinte es troba al costat d'un polígon industrial en el qual hi ha una ET, es pressuposa que ens podrem connectar i per tant, l'execució de la instal·lació que es descriu és factible.

Aigua potable:

La finca ja disposa d'aigua potable. El comptador actual d'aigua es troba a la tanca d'accés al recinte funerari i es mantindrà en la mateixa ubicació. Es realitzarà la nova instal·lació amb un ramal que portarà fins a l'edifici del tanatori.

Sanejament:

Les noves instal·lacions de desaigües d'aquest projecte, tant per a les aigües pluvials com per a les fecals, finalitzen en dues arquetes situades als plànols adjunts. Es realitzarà la nova connexió d'aquests desaigües a través de dos tubs de sanejament fins a la xarxa de clavegueram existent ubicada al carrer Menorca.

11. IMPACTE PAISATGÍSTIC

Com ja s'ha exposat l'edificació s'implanta en la part baixa d'una carena, en una zona planera envoltada per tres costats de talussos verticals. L'edifici és de planta baixa i amb accés des de la cota del camí. Per tant, l'edifici s'emplaça d'una manera totalment integrada en l'entorn.

D'altra banda, l'edifici es troba dintre d'un recinte tancat per un mur opac de gran alçada i per tant, no s'observa des de l'exterior.

Pel que fa a la resta d'usos del cementiri, aquests es troben a la part superior de la carena a la qual s'arriba per una camí interior que segueix un traçat sinuós fins arribar a la part superior. Donat que la carena està plena d'arbres, des de la part superior de la carena, on es troba el cementiri, no s'observa el tanatori.

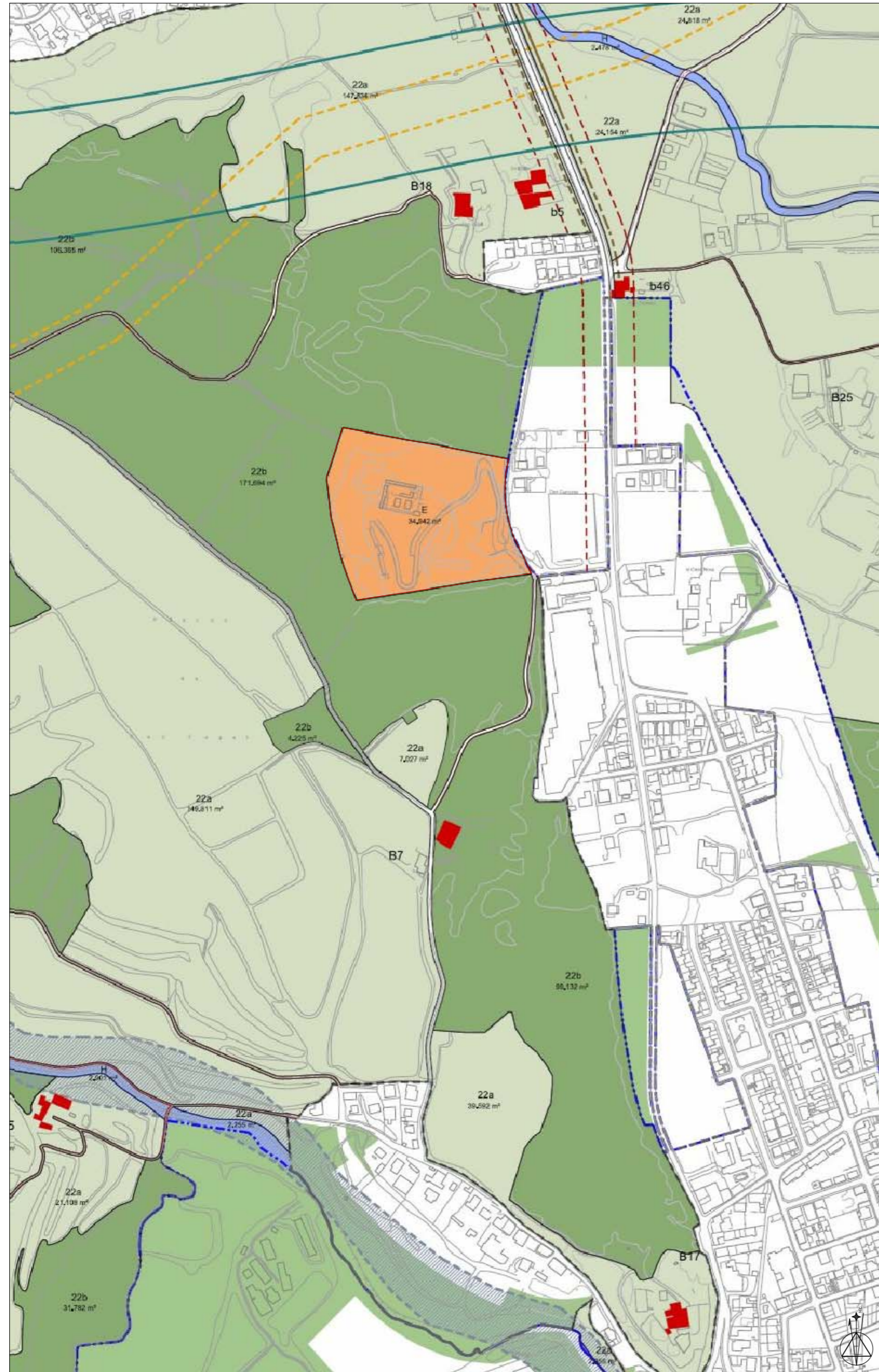
Per tant, l'edifici no té cap impacte sobre l'entorn de fora del cementiri donat que no s'observa des de l'exterior del recinte. Pel que fa a l'interior del recinte, només s'observa quan s'accedeix al recinte i no té un impacte negatiu perquè es tracta d'una edificació baixa ubicada en una zona baixa i envoltada de talussos.

S'adjunta com a annex estudi d'impacte paisatgístic que justifica el no impacte negatiu de l'actuació.

Barcelona, abril 2022



Georgina Vázquez Utzet, arquitecta directora de l'equip
PROJECTES URBANS, arquitectura i territori SLP



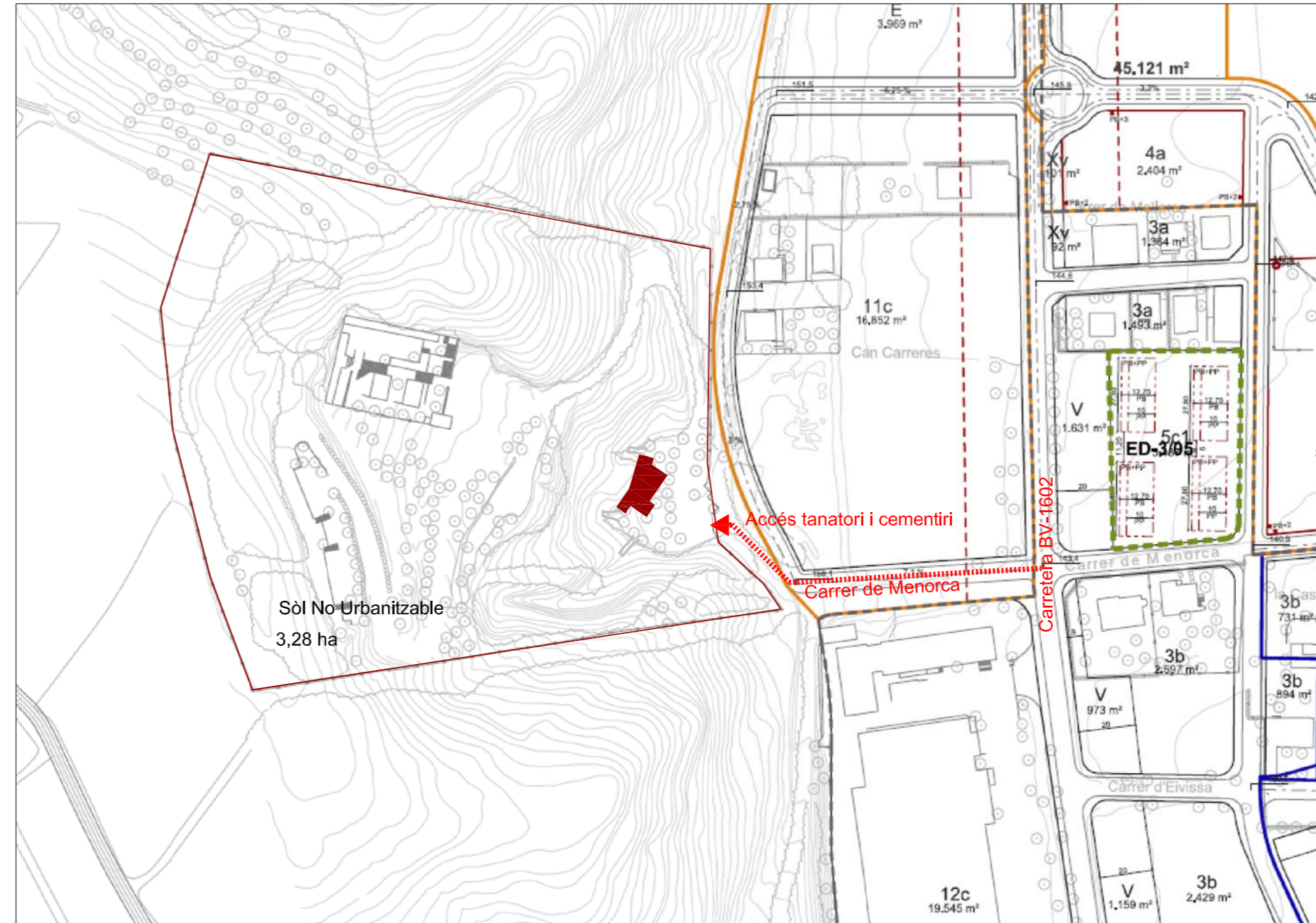
QUALIFICACIÓ DEL SÒL

Classificació del sòl	Sòl No Urbanitzable
Qualificació urbanística	E - Equipaments comunitaris

PARÀMETRES URBANÍSTICS

concepte	normativa
Edificabilitat	1 m2 st/ m2 sl
Ocupació edificació	60% parcel·la
Alçada reguladora màxima	11,00 m (PB + P2)

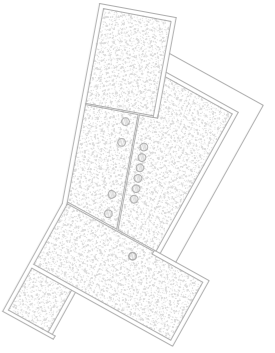
Referència Cadastral	08106A030000320000SH
Finca Registral	9184
Codi Registral Únic	08078000309951

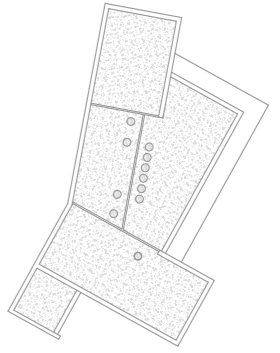
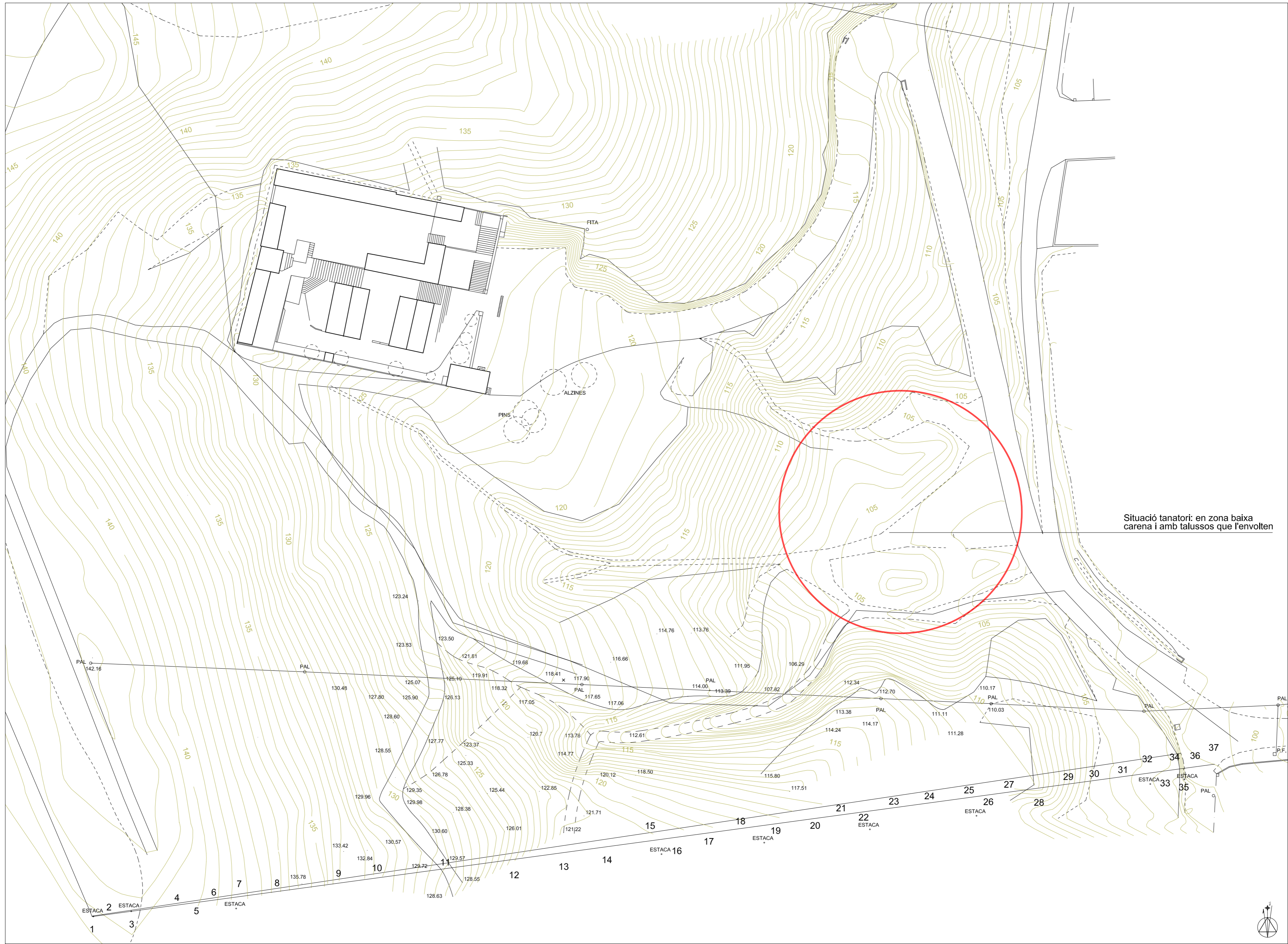


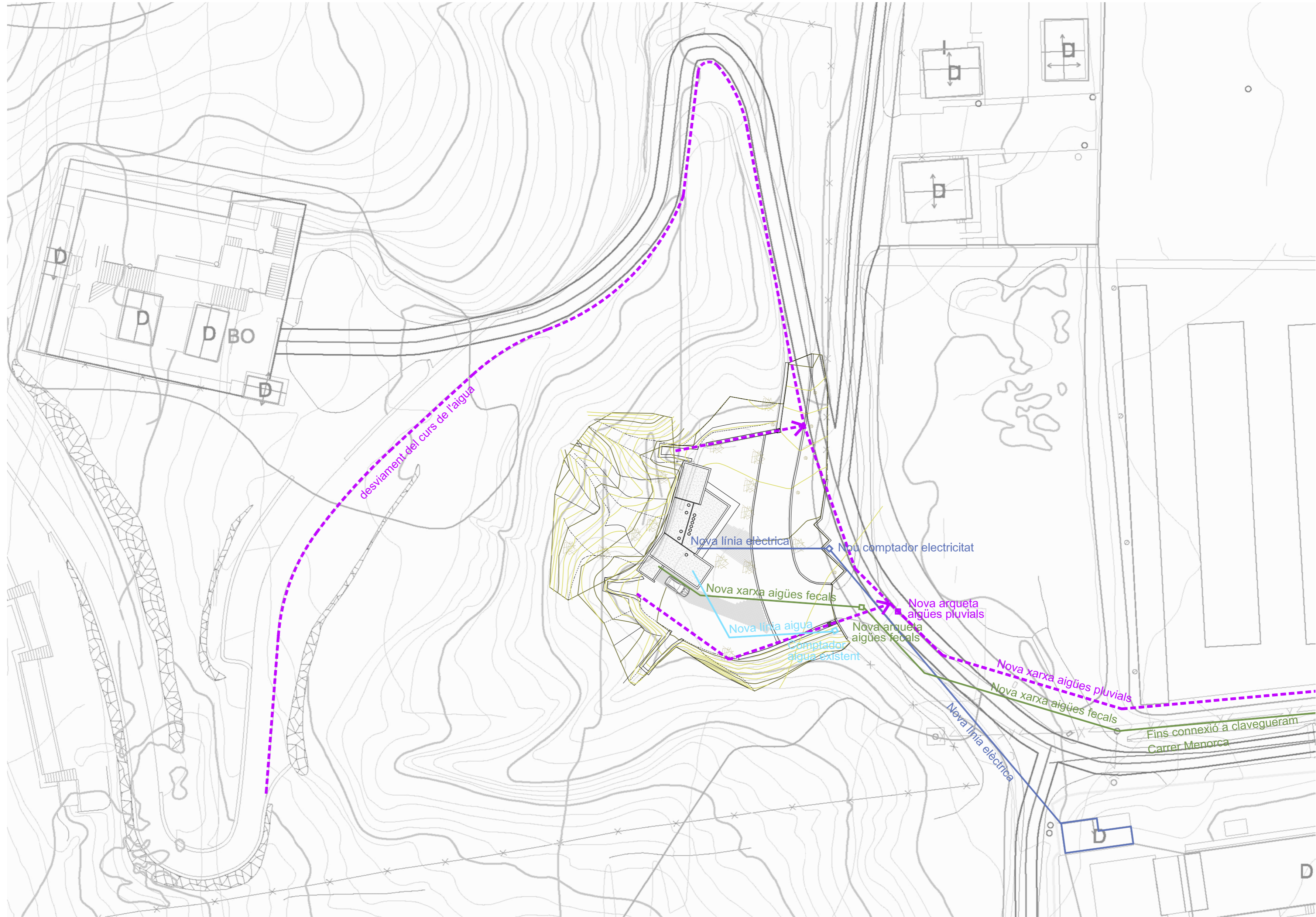
SITUACIÓ I ACCÉS escala 1:2000



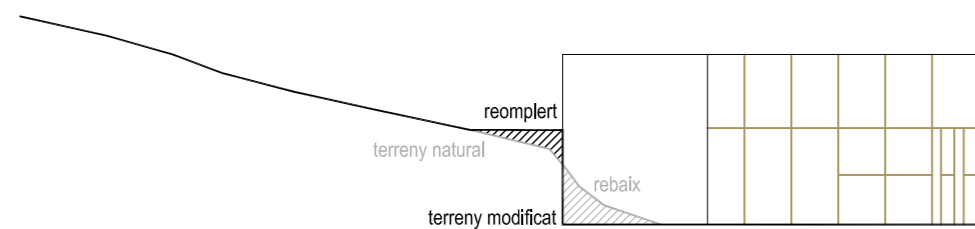
EMPLAÇAMENT escala 1:1000



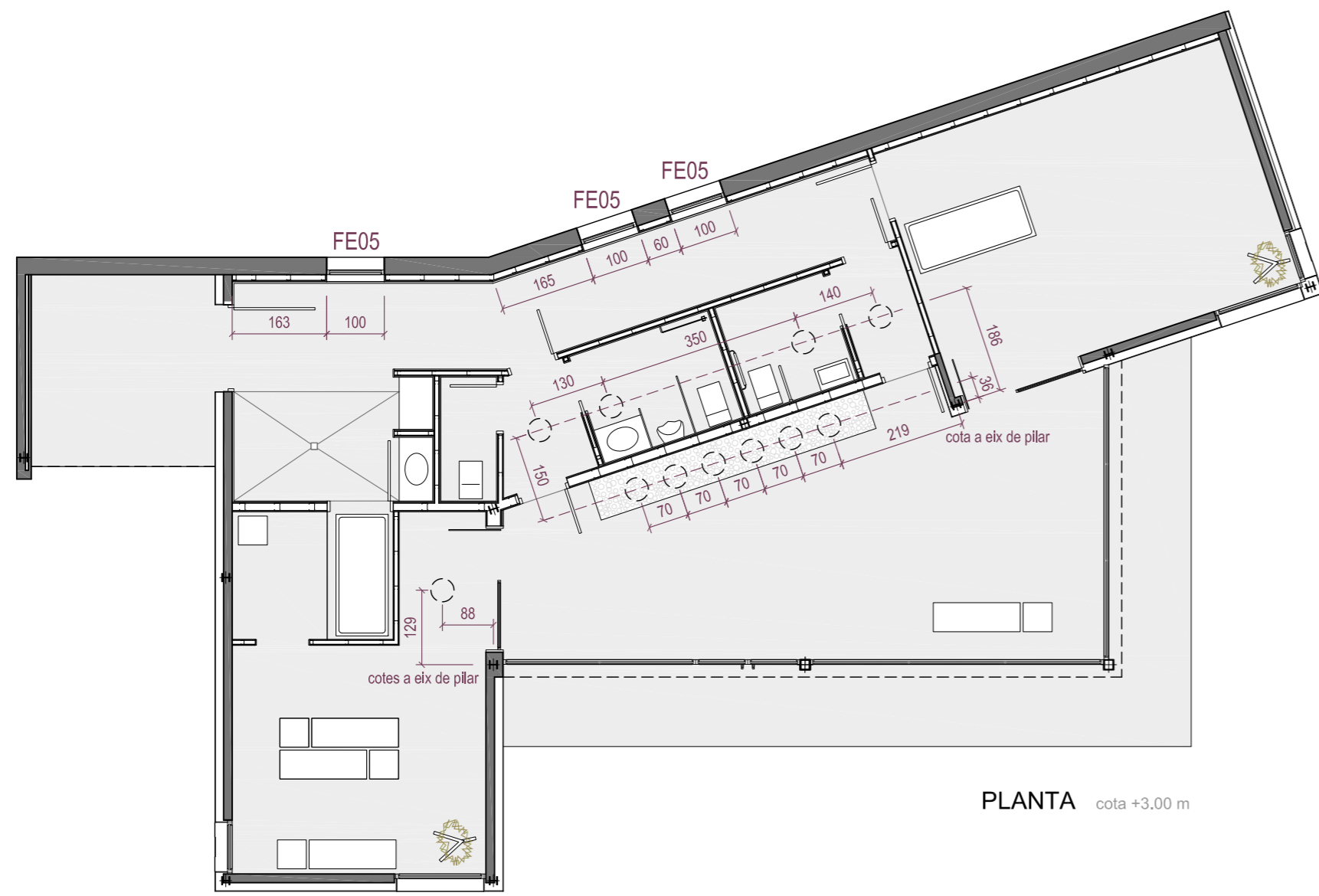




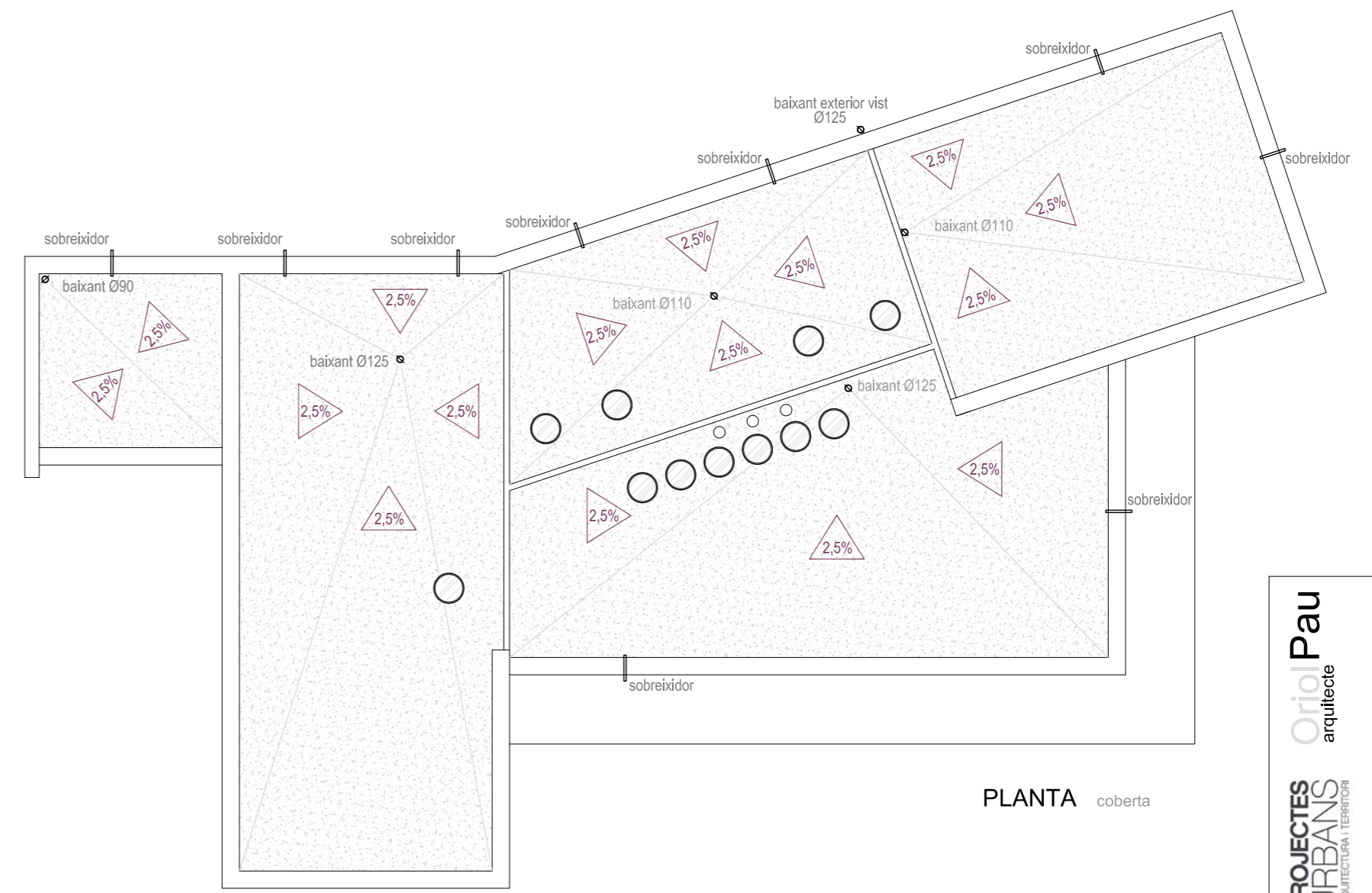
SUBMINISTRAMENT DE SERVEIS I DESVIAMENT DEL CURS DE L'AIGUA DE PLUJA escala 1:500



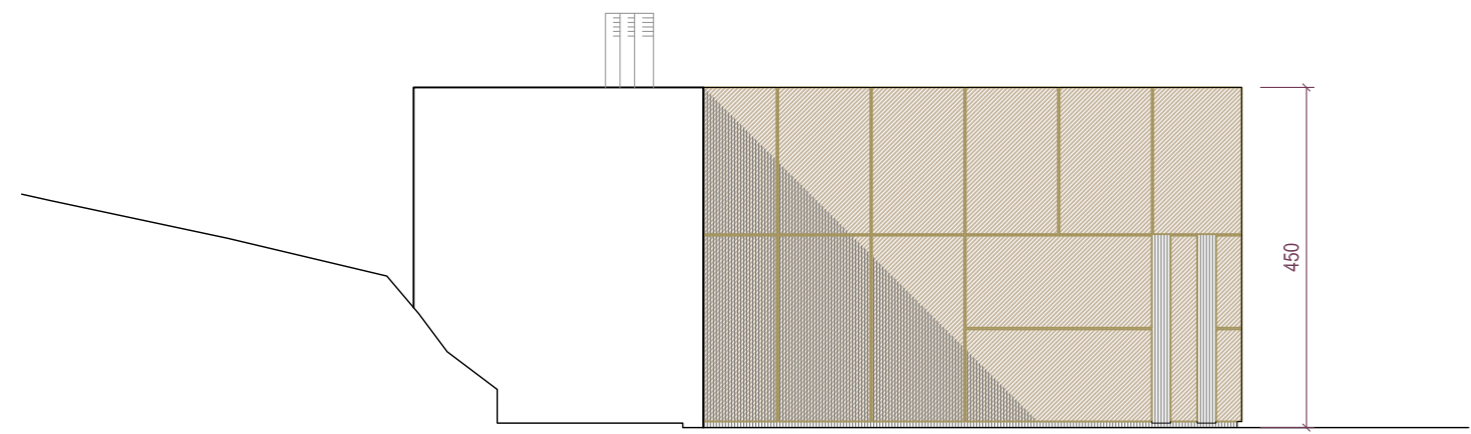
ADAPTACIÓ TOPOGRÀFICA escala 1:200



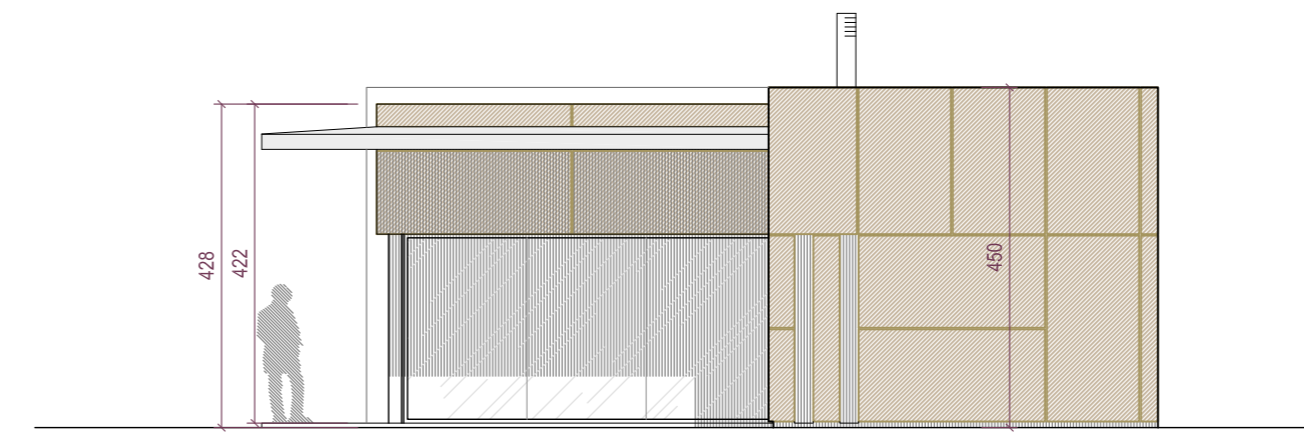
PLANTA cota +3.00 m



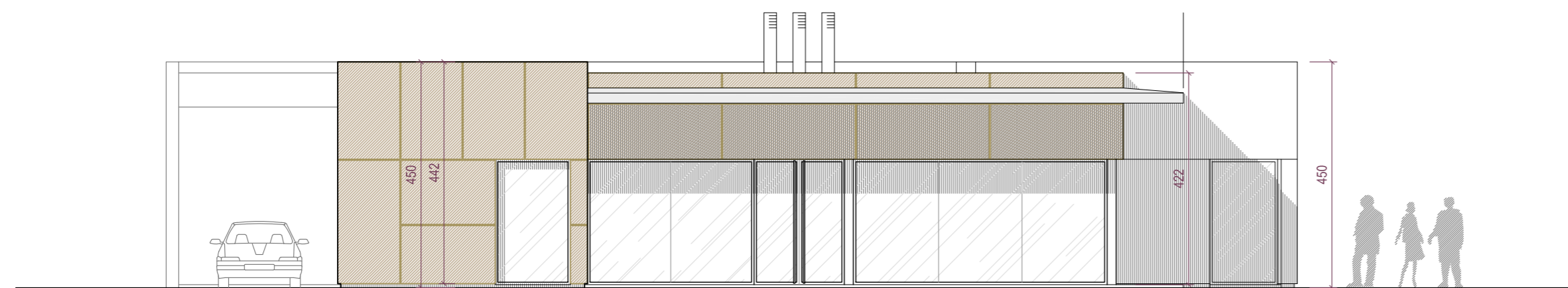
PLANTA coberta



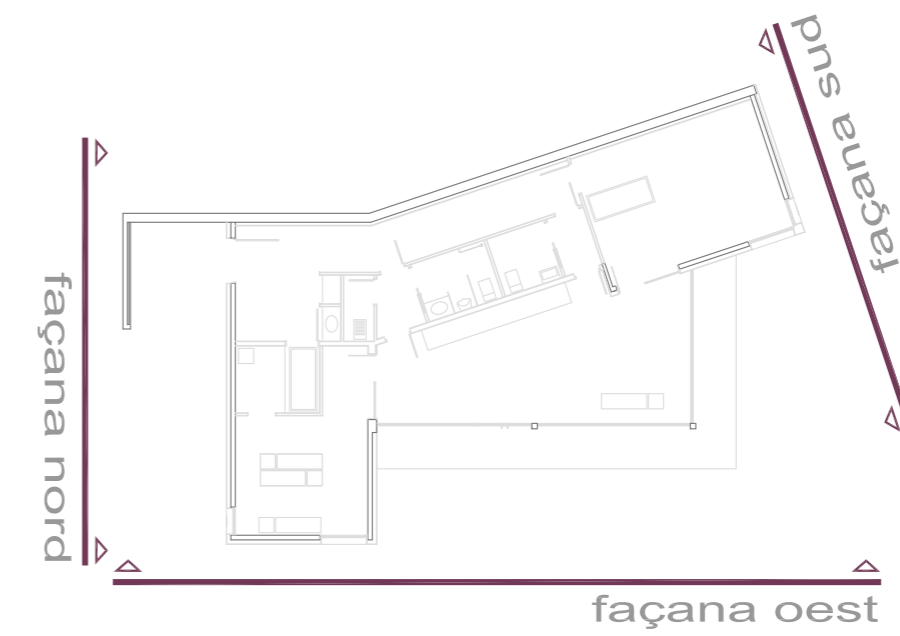
FAÇANA NORD



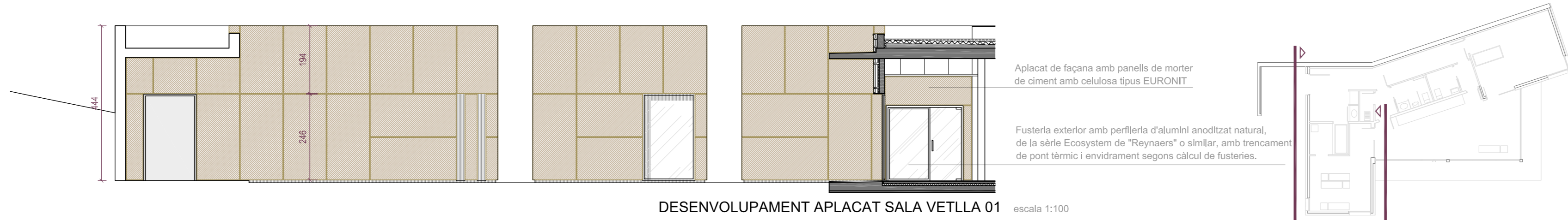
FAÇANA SUD



FAÇANA OEST



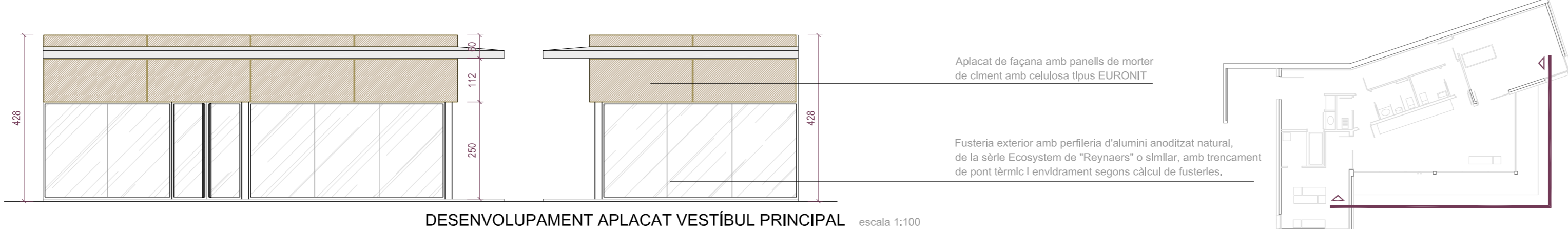
façana oest



DESENVOLUPAMENT APLACAT SALA VETLLA 01 escala 1:100

Aplacat de façana amb panells de morter de ciment amb celulosa tipus EURONIT

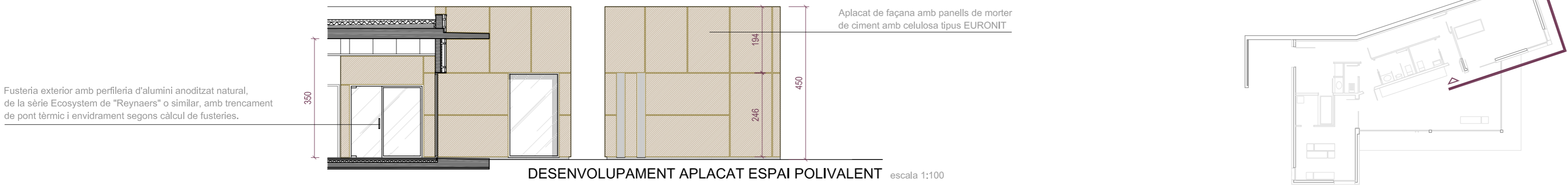
Fusteria exterior amb perfil·leria d'alumini anoditzat natural, de la sèrie Ecosystem de "Reynaers" o similar, amb trencament de pont tèrmic i envidrament segons càlcul de fusteries.



DESENVOLUPAMENT APLACAT VESTÍBUL PRINCIPAL escala 1:100

Aplacat de façana amb panells de morter de ciment amb celulosa tipus EURONIT

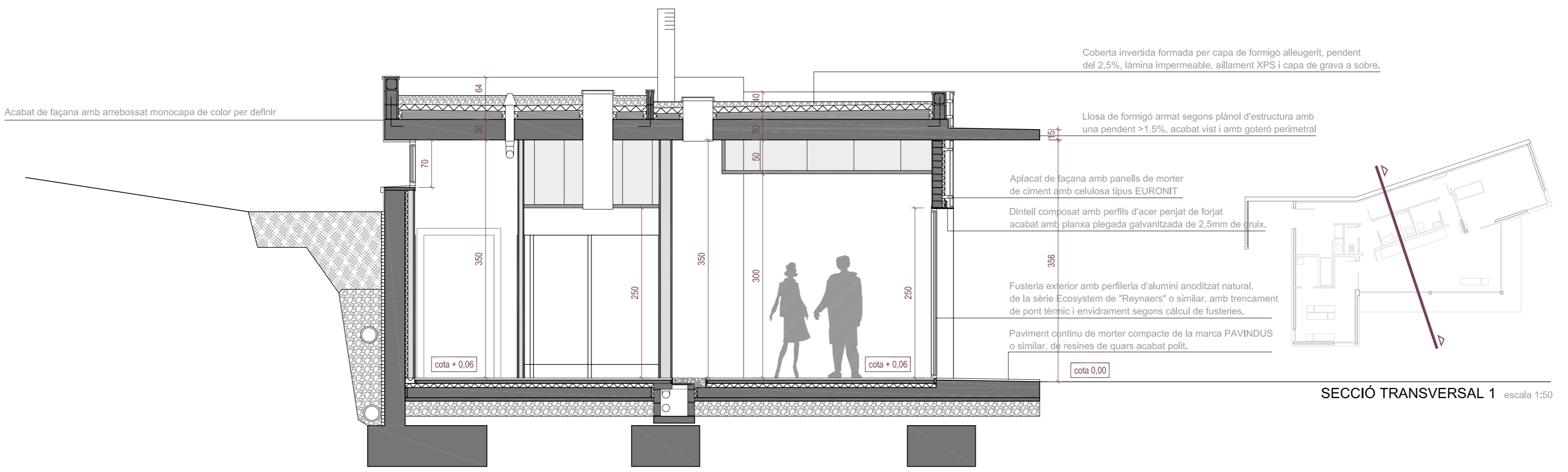
Fusteria exterior amb perfil·leria d'alumini anoditzat natural, de la sèrie Ecosystem de "Reynaers" o similar, amb trencament de pont tèrmic i envidrament segons càlcul de fusteries.



DESENVOLUPAMENT APLACAT ESPAI POLIVALENT escala 1:100

Fusteria exterior amb perfil·leria d'alumini anoditzat natural, de la sèrie Ecosystem de "Reynaers" o similar, amb trencament de pont tèrmic i envidrament segons càlcul de fusteries.

Aplacat de façana amb panells de morter de ciment amb celulosa tipus EURONIT



SECCIÓ TRANSVERSAL 1 escala 1:50

Coberta invertida formada per capa de formigó alleugerit, pendent del 2,5%, làmina impermeable, aïllament XPS i capa de grava a sobre.

Llosa de formigó armat segons plànol d'estructura amb una pendent >1,5%, acabat vist i amb goteró perimetral

Aplacat de façana amb panells de morter de ciment amb celulosa tipus EURONIT

Dintell compost amb perfils d'acer penjat de forjat acabat amb planxa plegada galvanitzada de 2,5mm de gruix.

Fusteria exterior amb perfil·leria d'alumini anoditzat natural, de la sèrie Ecosystem de "Reynaers" o similar, amb trencament de pont tèrmic i envidrament segons càlcul de fusteries.

Paviment continu de morter compacte de la marca PAVINDUS o similar, de resines de quars acabat polit.

Acabat de façana amb arrebossat monocapa de color per definir

Oriol Pau
arquitecte

PROJECTES URBANS
ARQUITECTURA TERRITORIAL

ELS ARQUITECTES:
GEORGINA VÁZQUEZ UTZET, Col·legiada 37828/3
J. ORIOL PAU BUCH, Col·legiat 33375/6

PROJECTE D'ACTUACIÓ ESPECÍFICA PER A LA IMPLANTACIÓ D'UN TANATORI

SITUACIÓ: Camí del Cementiri, s.n. 08186 Lliçà d'Amunt

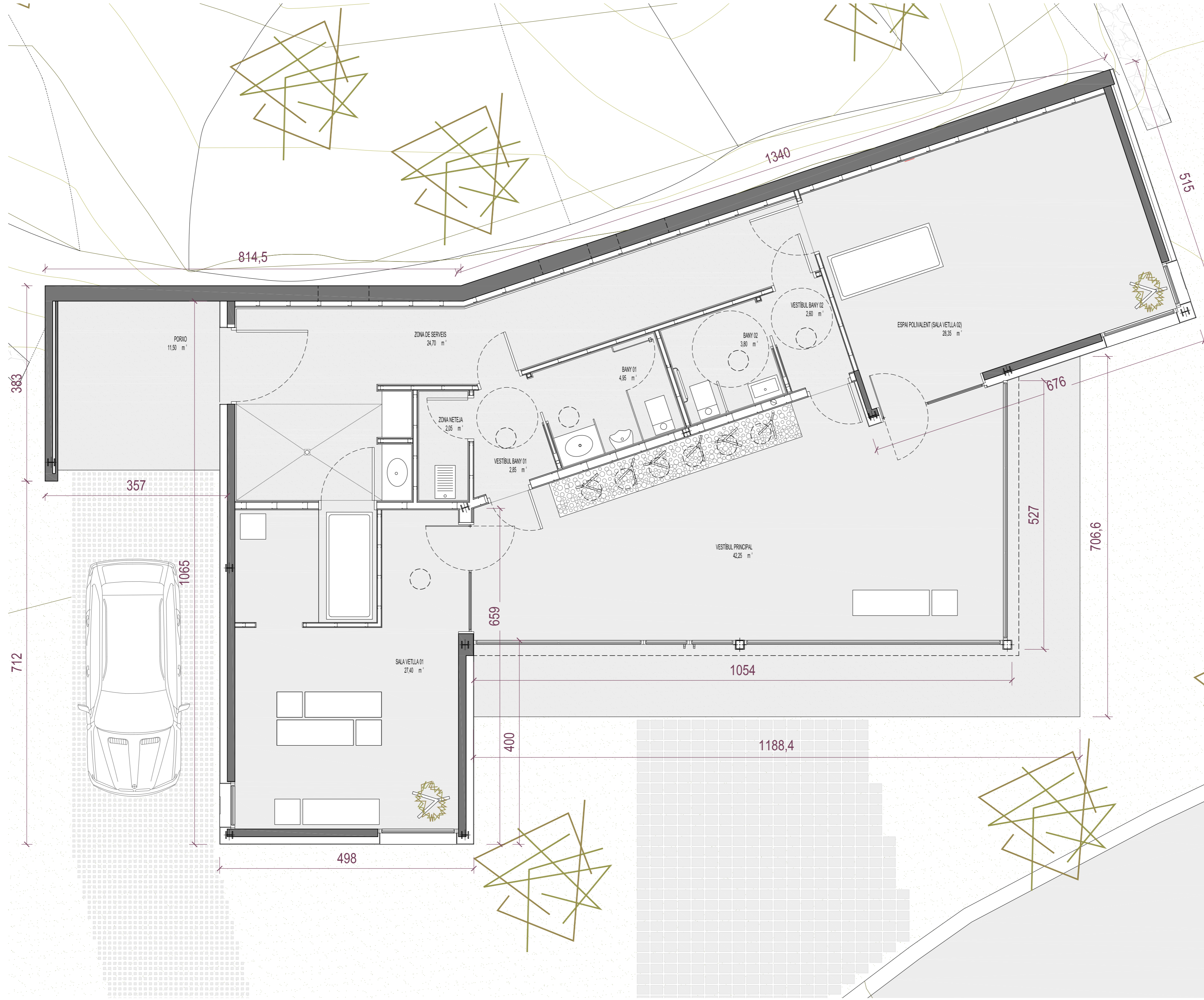
PROMOTOR: AJUNTAMENT DE LLIÇÀ D'AMUNT

Ajuntament de Lliçà d'Amunt

DESENVOLUPAMENT FAÇANES I SECCIÓ

PAE 06

DATA: 02/2022
ESCALA: 1:100



QUADRE DE SUPERFÍCIES			
ESTANÇA	SUPERFÍCIE	VOLUM	IL·LUMINACIÓ
Vestíbul Principal	42,25 m ²	126,75 m ³	38,75 m ²
Sala de Vella 01	27,40 m ²	82,20 m ³	6,30 m ²
Espai Polivalent (Sala de Vella 02)	28,35 m ²	85,05 m ³	6,05 m ²
Bany 01	4,95 m ²	14,85 m ³	0,15 m ²
Vestíbul Bany 02	2,80 m ²	8,40 m ³	0,15 m ²
Bany 02	3,80 m ²	11,40 m ³	0,15 m ²
Zona Neteja	2,05 m ²	6,15 m ³	—
Zona de Serveis	24,70 m ²	74,10 m ³	2,10 m ²
Porxo *	11,50 m ²	34,50 m ³	11,10 m ²
SUPERFÍCIE ÚTIL	150,45 m²		
SUPERFÍCIE CONSTRUÏDA	179,40 m²		

* Es comptabilitza el total de la superfície (dell i construïda), al tractar-se d'un espai lliure per tres costats.

PROJECTES URBANS
arquitecte

ELS ARQUITECTES:
GEORGINA VÁZQUEZ UTZET, Col·legiada 37828/3
J. ORIOL PAU BUCH, Col·legiat 33378/6

PROJECTE D'ACTUACIÓ ESPECÍFICA PER A LA IMPLANTACIÓ D'UN TANATORI
SITUACIÓ: Camí del Cementiri, s.n. 08186 Lliçà d'Amunt
PROMOTOR: AJUNTAMENT DE LLIÇA D'AMUNT
Ajuntament de Lliçà d'Amunt

PLANTA DISTRIBUCIÓ I SUPERFÍCIES

DATA: 02/2022
ESCALA: 1:50

PAE 07

**PROJECTE D'ACTUACIÓ
ESPECÍFICA (PAE) PER A LA
IMPLANTACIÓ D'UN
TANATORI EN SÒL NO
URBANITZABLE AL
MUNICIPI DE LLIÇÀ
D'AMUNT.**

Abril 2022



ARQUITECTES

Georgina Vázquez Utzet
Enric González Durán

PROMOTOR

Ajuntament de Lliçà d'Amunt

**ANNEX 1
ESTUDI IMPACTE PAISATGÍSTIC**

Referència interna arquitectes 13544 | DATA 4/2022

ESTUDI D'INTEGRACIÓ I IMPACTE PAISATGÍSTIC DEL PROJECTE D'ACTUACIÓ ESPECÍFICA PER A LA IMPLANTACIÓ D'UN TANATORI EN SÒL NO URBANITZABLE AL MUNICIPI DE LLIÇÀ D'AMUNT.

Índex

1. ANTECEDENTS	2
2. OBJECTE DEL PROJECTE D'ACTUACIÓ ESPECÍFICA	2
3. MARC LEGAL.....	2
4. AMBIT DE L'ACTUACIÓ.....	3
5. IDENTIFICACIÓ DE LA FINCA.....	3
6. PLANEJAMENT VIGENT.....	6
7. PAISATGE DE L'ENTORN	11
8. PAISATGE DEL LLOC I PROJECTE	19
9. VALORACIÓ DE L'IMPACTE PAISATGÍSTIC DE L'ACTUACIÓ	25

Equip redactor de l'Estudi d'impacte paisatgístic

- Georgina Vázquez Utzet, arquitecta
- Enric González Duran, arquitecte

Barcelona, març 2022



Georgina Vázquez Utzet, arquitecta directora de l'equip
PROJECTES URBANS, arquitectura i territori SLP

La signatura electrònica del conjunt del document es recull en aquesta pàgina.

ESTUDI D'IMPACTE I INTEGRACIÓ DEL PROJECTE D'ACTUACIÓ ESPECÍFICA PER A LA IMPLANTACIÓ D'UN TANATORI EN SÒL NO URBANITZABLE AL MUNICIPI DE LLIÇÀ D'AMUNT.

1. ANTECEDENTS

El POUM de Lliçà d'Amunt es va aprovar definitivament en data 18/12/2014 (DOGC 16/03/2015). Aquest qualifica el recinte del cementiri d'equipament en sòl no urbanitzable.

És voluntat municipal construir un tanatori municipal dintre del recinte del cementiri.

Donat que es tracta d'una actuació específica d'interès públic d'acord amb l'article 47.4 del Text refós de la Llei d'urbanisme, és necessari la redacció d'un projecte d'actuació específica.

L'article 48 del TRLUC i el 50 Reglament de protecció de la legalitat urbanística determinen que el PAE ha d'incorporar un Estudi d'impacte i integració paisatgística (EIIP).

2. OBJECTE DEL PROJECTE D'ACTUACIÓ ESPECÍFICA

L'objecte del Projecte d'Actuació Específica (PAE) és la implantació d'un tanatori en un sòl no urbanitzable qualificat d'equipament i dintre del recinte del cementiri municipal. El tanatori serà una instal·lació complementària del cementiri i estarà vinculada amb el cementiri.

3. MARC LEGAL

El marc legal que emmarca el present Estudi d'impacte i integració paisatgística és:

- Decret legislatiu 1/2010, de 3 d'agost, pel qual s'aprova el Text refós de la Llei d'urbanisme, i modificacions posteriors (TRLUC)
- Decret 64/2014, de 13 de maig, pel qual s'aprova el Reglament sobre protecció de la legalitat urbanística (RPLU)
- Decret 343/2006, de 19 de setembre, pel qual es desenvolupa la Llei 8/2005, de 8 de juny, de protecció, gestió i ordenació del paisatge, i es regulen els estudis i informes d'impacte i integració paisatgística.

L'article 48 del TRLUC i 50 del RPLU determinen que els PAE han d'incorporar un Estudi d'impacte i integració paisatgística de l'actuació (EIIP)

Els articles 19 a 22 del Decret 343/2006 determina regulen estudis d'impacte i integració paisatgística que han de contenir:

La descripció de l'estat del paisatge: principals components, valors paisatgístics, visibilitat i fragilitat del paisatge.

Les característiques del projecte: emplaçament i inserció, documents que defineixen el projecte tals com alçats, seccions, plantes, volumetria, colors, materials i altres aspectes rellevants.

Els criteris i mesures d'integració paisatgística: impactes potencials, anàlisi de les alternatives, justificació de la solució adoptada, descripció de les mesures adoptades per a la prevenció, correcció i compensació dels impactes.

L'estudi ha d'anar acompanyat dels documents gràfics necessaris que permetin visualitzar els impactes i les propostes d'integració del projecte en el paisatge, així com de la informació referida a l'estat del planejament en el qual s'insereix l'actuació.

4. AMBIT DE L'ACTUACIÓ

El projecte d'actuació específica preveu la construcció d'un tanatori dintre del recinte del cementiri municipal de Lliçà d'Amunt, ubicat al nord-oest del nucli en sòls qualificats d'equipament en sòl no urbanitzable.

5. IDENTIFICACIÓ DE LA FINCA

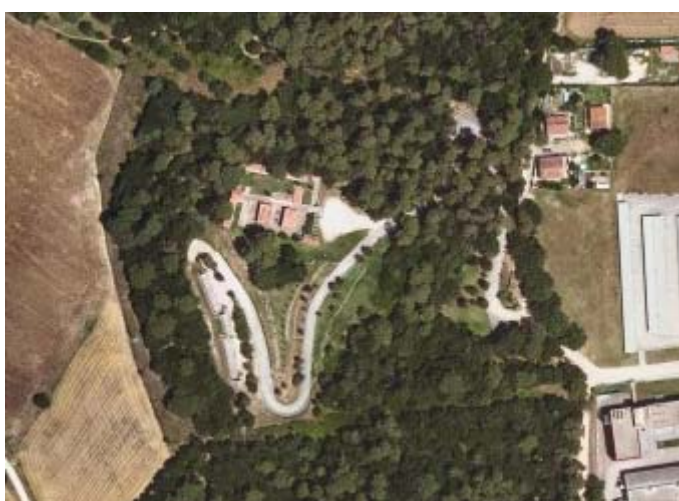
identificació

El sòl en el qual vol construir-se el tanatori forma part de la finca amb la referència cadastral 08106A03000320000SH, que es correspon amb la part del recinte del cementiri no ocupada per les edificacions del cementiri.

Coordenades UTM: 436270 / 46078673



Font: ICGC



Font: ICGC

Situació

L'espai en el qual es vol construir el tanatori està ubicat dintre del recinte tancat del cementiri municipal. Aquest està ubicat a l'extrem nord-oest de la trama urbana del municipi. Tot i tractar-se d'un sòl no urbanitzable, el recinte del cementiri està ubicat en continuïtat amb la trama urbana amb accés rodat des del camí del Cementiri, a partir de la Carretera BV-1602 de Parets a Bigues i del carrer Menorca.



Font: IGCC

Ortofoto



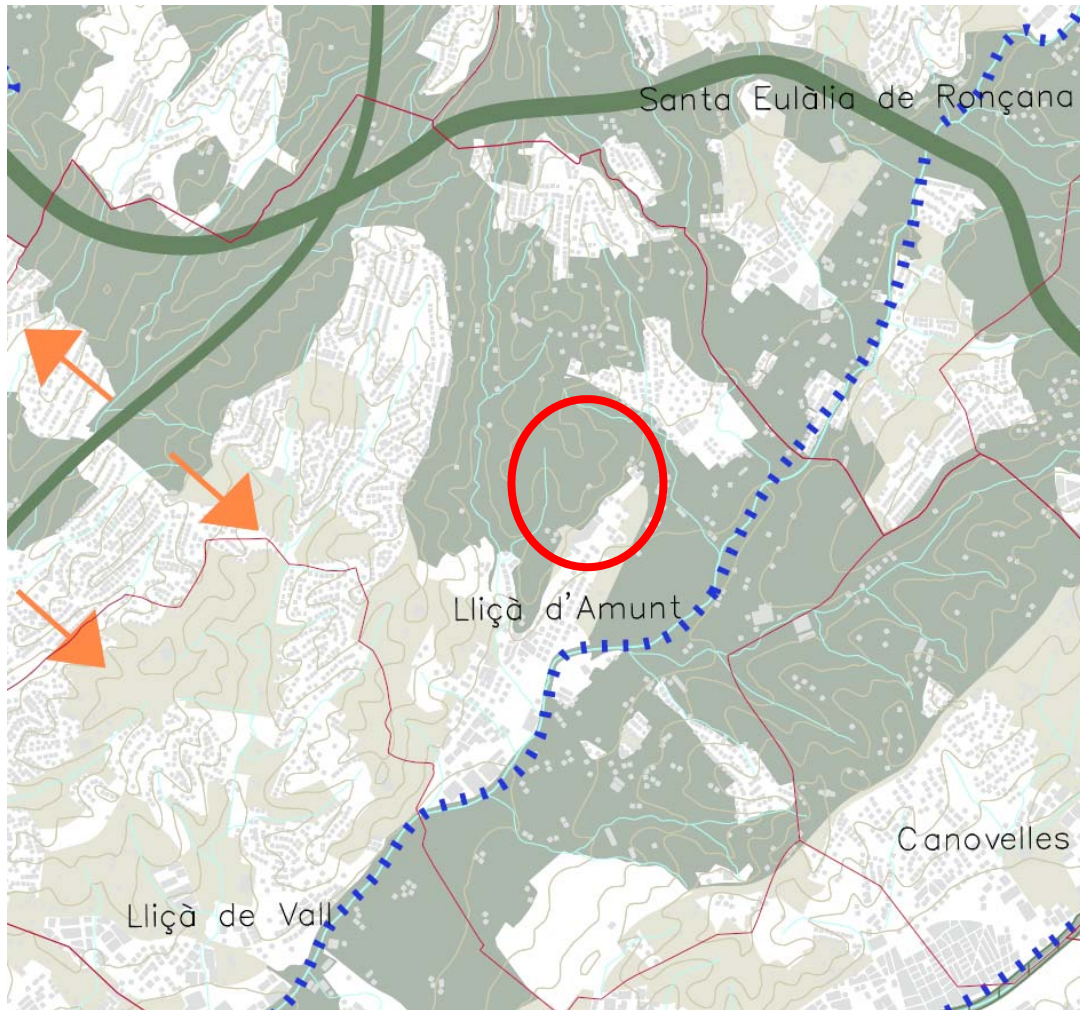
Font: ICGC

6. PLANEJAMENT VIGENT

6.1 PLANEJAMENT TERRITORIAL

El planejament territorial vigent és el Pla territorial metropolità de Barcelona aprovat definitivament el 20/04/2010 i publicat el 12/05/2010.

Aquest inclou els terrenys dintre sistema d'espais oberts com a sòls de protecció especial pel seu interès natural i agrari. No està inclòs en sòl de protecció PEIN o Xarxa natura 2000.



Reproducció parcial del plànol Espais Oberts. Proposta del PTMB.

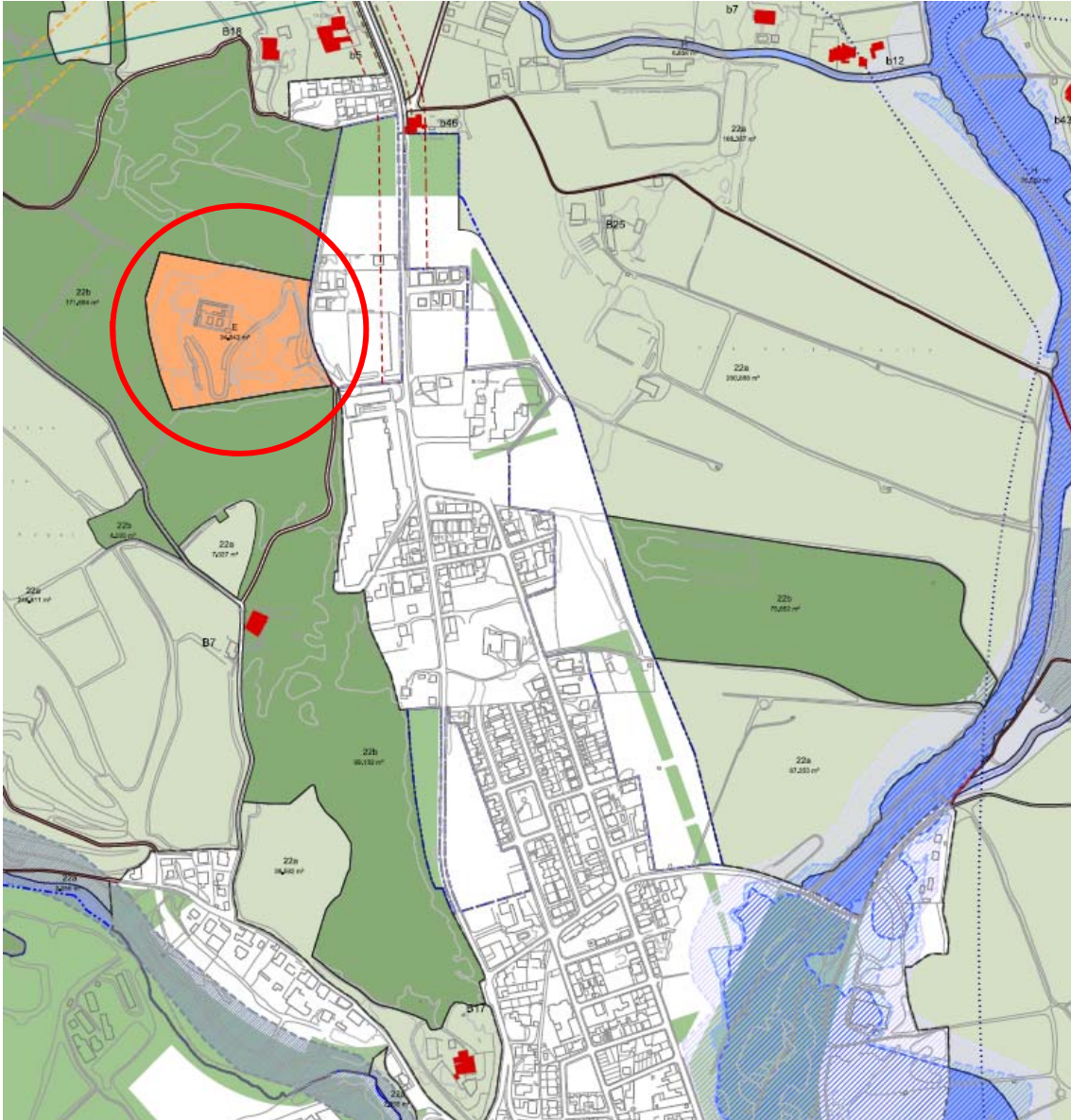


L'article 2.6 de la Normativa del PTMB determina que en els espais de protecció especial es poden autoritzar edificacions de nova planta o ampliacions de les edificacions existents previstes a l'article 47 del TRLUC.

6.2 PLANEJAMENT MUNICIPAL

El planejament general vigent és el POUM de Lliçà d'Amunt aprovat definitivament el 18/12/2014 i publicat el 16/03/2015.

El POUM classifica la finca on s'ubicarà el tanatori de sòl no urbanitzable, i el qualifica de Sistema d'Equipament comunitaris sense ús assignat (E)



Font: POUM Lliçà d'Amunt. Plànol O3.1 Qualificació sòl no urbanitzable.

Es tracta d'un sòl no urbanitzable ubicat en continuïtat amb el sòl urbà consolidat de Lliçà d'Amunt.

6.3 CATALEG DE PAISATGE

El municipi de Lliçà d'Amunt està inclòs en el Catàleg de paisatge de la Regió metropolitana de Barcelona aprovat definitivament en data 11/09/2014.

La finca objecte de l'actuació es troba dintre de la unitat de paisatge 17. Plana del Vallès.

Avaluació del paisatge

Debilitats

- Sobrefreqüentació d'alguns espais oberts de la plana vallesana, que pot causar impactes puntualment severos.
- Problemes de rendibilitat de les explotacions agràries orientades a la cerealicultura i a la ramaderia bovina de llet, els segments agraris que sustenten el paisatge agrari vallesà més identitari, que són molt dependents de les ajudes europees i, per tant, tenen un futur molt incert.
- Si se supera l'actual crisi, tendència general a la urbanització i al creixement d'infraestructures, que a grans trets es pot dir que desvirtuen el caràcter del paisatge de la unitat. - Degradació dels àmbits periurbans i dels àmbits fluvials, per elements amb qualitats paisatgístiques baixes o molt baixes. Aquesta degradació en bona mesura té a veure amb la irrupció d'activitats il·legals, alegals o controvertides i amb l'abandonament dels camps, en bona mesura a causa de les expectatives urbanístiques.
- Poca sensibilització pels atractius dels paisatges urbans de més valor patrimonial aquí ressaltats: els paisatges del modernisme (la Garriga o Terrassa, per exemple), el patrimoni industrial (Sabadell o Terrassa), etc.
- En alguns indrets concrets, creixement de la superfície ocupada per horts de tipus marginal, en marges de riu i situacions periurbanes en general.

Amenaces

- El planejament sense una visió supramunicipal o territorial, pot constituir una amenaça en la mesura que possibiliti la extensió de les infraestructures i la creació de noves àrees urbanitzades sense seguir pautes d'ordre i de qualitat. Pot constituir una amenaça per al futur del paisatge vallesà en la mesura que tendeixi a ocupar sense un criteri global els àmbits en què encara resta el paisatge aquí definit com a identitari.
- La dificultat de concertació en els àmbits polític, tècnic, acadèmic i administratiu per la defensa dels espais agraris, àmbits clau en termes de paisatge de la plana vallesana. La falta d'acord i d'un marc legislatiu o gestor adequat poden constituir una amenaça per al futur del paisatge vallesà. Indefensió davant el mobbing rural.
- El perill potencial d'inundació de barris, polígons industrials i zones per on circula el tren d'alta velocitat en termes municipals com ara Cerdanyola del Vallès, Montcada i Reixac, Montornès del Vallès o Ripollet que s'han inundat en període de retorn de 50 anys..

Fortaleses

- Grau d'implicació social amb el paisatge molt alt i consciència col·lectiva pels temes ambientals i paisatgístics molt notable. Probablement és de les unitats de la Regió Metropolitana amb una població més compromesa amb la defensa del seu paisatge i que més ha estat capaç de valorar-lo i enaltir-lo.

- Existència d'una imatge del paisatge molt ben establerta i socialment assumida, basada en la ruralitat, la morfologia ondulada del terreny, el mosaic agroforestal, etc. Es tracta d'una imatge molt potent que dota d'identitat la unitat de paisatge.
- Tot i que la cerealicultura i la ramaderia bovina de llet són sectors amb problemes específics, altres segments agraris se'n surten molt millor i constitueixen una fortalesa evident per al manteniment del paisatge agrari de la unitat. És el cas de determinats productes agraris individualitzats del regadiu (mongeta del ganxet) o del cereal que cerca el valor afegit (a través del pa de Gallecs o de Sant Julià). Determinades iniciatives dels darrers anys de gestió d'espais agraris (Sabadell, Gallecs, etc.), d'incentiu a la producció i al comerç de proximitat (circuitos curts), o de creació de cooperatives de consum constitueixen també fortaleses de cara al futur del paisatge agrari vallesà.
- Presència d'àmbits, tant agroforestals com urbans, amb una qualitat paisatgística alta o molt alta. És el cas, per subratllar-ne alguns, de Gallecs, dels espais agraris de les Franqueses del Vallès o el conjunt de les esglésies romàniques de Sant Pere de Terrassa.

Oportunitats

- L'actual crisi del sector immobiliari representa una menor pressió constructora i per tant pot ser una bona oportunitat per reorientar les dinàmiques de creixements de baixa densitat imperants els darrers decennis a la plana vallesana.
- Un escenari de canvi contundent en la política territorial agrària a Catalunya que impliqui la defensa de l'espai agrari i el seu desenvolupament, en especial en entorns periurbans.
- Iniciatives del Parc agrari del Vallès (PAV) i de les Vies Verdes del Vallès (VVV), que poden representar un canvi substantiu en el futur del paisatge de la unitat, en la mesura que siguin assumides pel conjunt de la societat. Potencial del lleure de proximitat i de l'ús social del paisatge
- Els productes agraris associats a paisatges rurals de qualitat propers a les ciutats, la gastronomia de mercats/producció de proximitat, per exemple de productes distintius (mongetes de ganxet, etc.).
- Previsible millora progressiva de la qualitat de les aigües de la conca del Besòs, de la contaminació atmosfèrica i de la sobreexplotació i de la contaminació de les aigües dels aqüífers

Objectius de qualitat paisatgístiques

17.1. Uns assentaments ordenats, que no comprometin els valors i els elements que defineixen el paisatge de la Plana de Vallès (obert, rural, agroforestal, de morfologia ondulada) i amb uns accessos als nuclis de qualitat.

17.2. Un sistema d'urbanitzacions compactes i integrat en el territori, ben relacionat amb l'entorn forestal i agrícola, que prioritzi el manteniment dels connectors ecològics i paisatgístics existents.

17.3. Un sistema d'infraestructures lineals ben integrat, que no generi noves fractures en el territori i amb traçats que obeeixin a criteris d'integració paisatgística.

17.4. Unes activitats agràries que ajudin a conservar el caràcter i la identitat del paisatge vallesà a través de la generació de rendes econòmiques suficients i que mantinguin els elements amb valor cultural o patrimonial de les explotacions agràries.

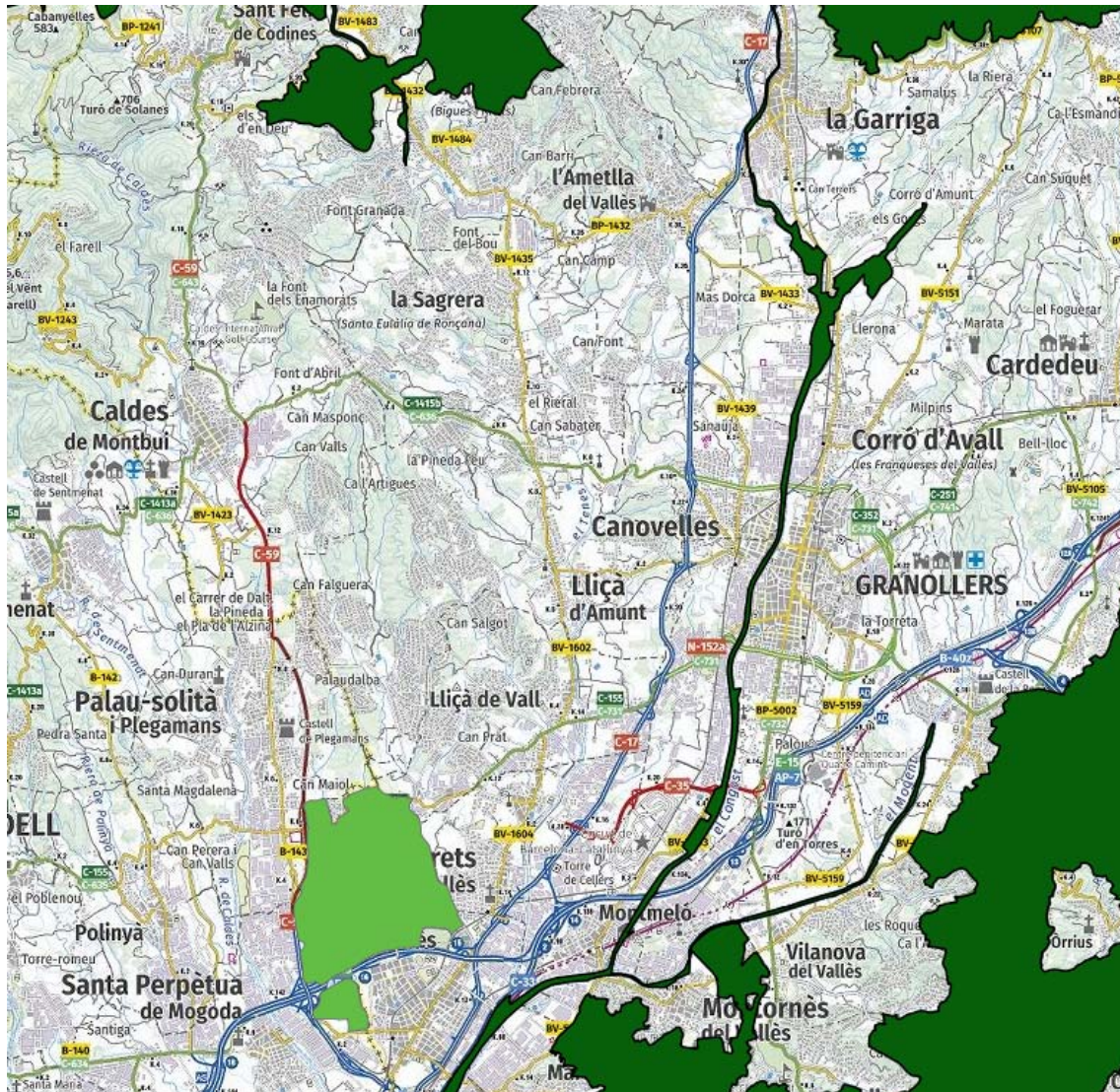
17.5. Uns rius i àmbits fluvials de la conca del Besòs amb una alta qualitat ambiental i paisatgística.

17.6. Uns paisatges dels entorns de la ciutat –rodals en terminologia típica vallesana– gestionats, vius i de qualitat, ben relacionats amb les ciutats que els originen.

17.7. Un sistema d'itineraris i miradors que emfasitzin les panoràmiques més rellevants i permetin descobrir la diversitat i els matisos dels paisatges de la Plana del Vallès.

6.4 PLA D'ESPAIS INTERÈS NATURALS (PEIN)

El municipi de Lliçà d'Amunt no està inclòs en cap Espai d'interès Natural (PEIN) ni Espai de la Xarxa Natura 2000 (ZEC i ZEPA)



Font: Hipermapa

7. PAISATGE DE L'ENTORN

Lliçà d'Amunt és un municipi de 22 Km2 situat a l'extrem occidental-central de la comarca del Vallès Oriental, comarca situada a la Depressió pre-litoral i arrecerada pels enlairaments que van de nord-est a sud-oest, formats pel Montseny, els cingles de Berlí i la serra de Granera, i pels de la Serralada Litoral o Marina, formada pel Montenegro, el Corredor, Cellecs i Sant Mateu.

El municipi de Lliçà d'Amunt es localitza en plena depressió del Vallès, una fossa d'origen tectònic situada entre la Serralada Prelitoral al nord, i la serralada litoral al sud. El relleu del municipi és suau amb alçades compreses entre el 135 i 246 m.s.n.m.

El terme presenta dues zones geomòrfiques diferenciades: la zona est, on es situa el nucli de Lliçà d'Amunt, més planera ja que és la zona de la plana al·luvial del Tenes; i la zona central i oest, on es troben una successió de valls i turons alineades en sentit descendent nord-sud amb relleu més pronunciat, tot i que arrodonit, on es troben totes les urbanitzacions (Ca l'Estaper, Cal Salgot, Ca l'Artigues, ...)

En l'ortofoto següent es pot observar com la part est del municipi està conformada per camps de conreu i la part oest per una zona més boscosa on es troben les urbanitzacions. El nucli urbà de Lliçà d'Amunt es troba a la zona planera en el límit amb la zona boscosa, la qual també es correspon amb una zona amb topografia més accidentada.



Font: MUC

En la següent imatge s'indiquen els sòls amb pendents superiors al 20% i serveix per mostrar que el nucli de Lliçà d'Amunt es troba al límit entre la plana i la zona de topografia més accidentada.



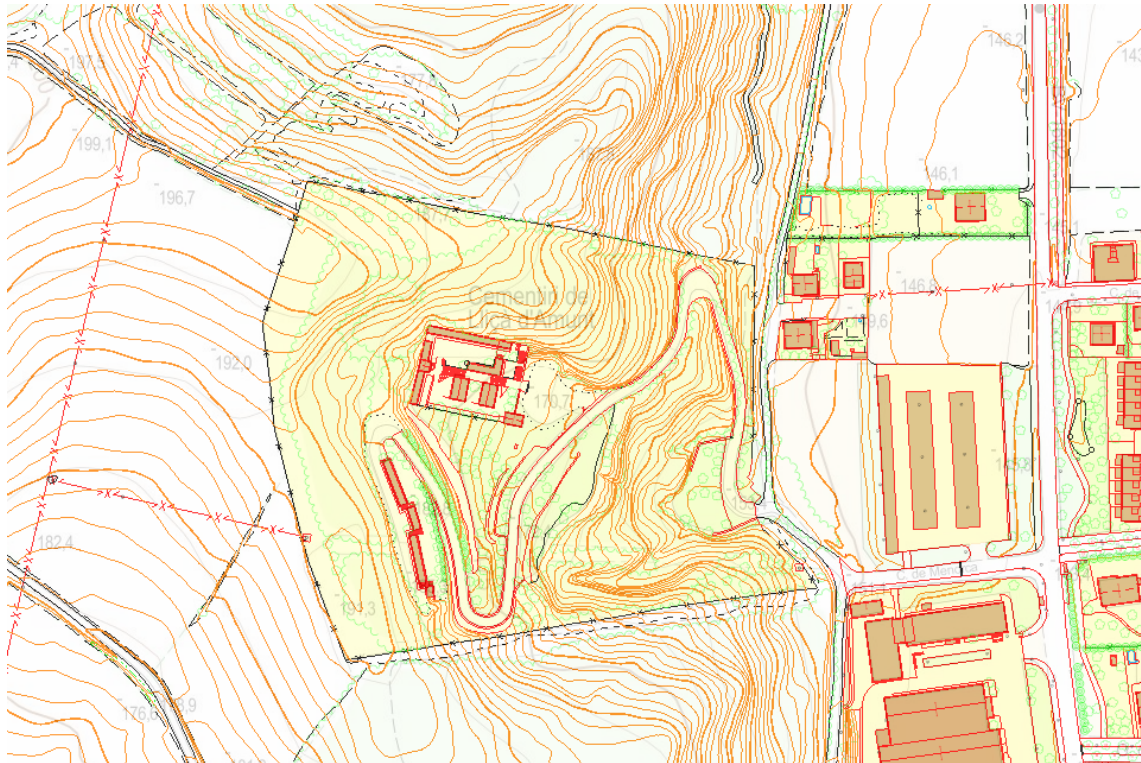
Font: MUC. Sòls amb pendent superior al 20%

L'espai en el qual es vol construir el tanatori està ubicat dintre del recinte tancat del cementiri municipal. Aquest està ubicat a l'extrem nord-oest de la trama urbana del municipi en un petit turó. Tot i tractar-se d'un sòl no urbanitzable, el recinte del cementiri està ubicat en continuïtat amb la trama urbana.



Font: ICGC

El cementiri municipal és un recinte tancat per un mur opac d'una alçada superior als 2,5 metres. Es tracta d'una zona boscosa amb topografia accidentada. El cementiri s'organitza des d'un accés principal, situat a la part baixa del turó, del qual surt un camí que va pujant el turó de manera sinuosa i al voltant del qual es van ubicant els diversos edificis del cementiri, els quals s'han anat adequant a la topografia. A la part baixa del recinte, just davant de l'accés, hi ha una petita plana.



Font: ICGC

Entorn:

Donat que el cementiri s'ubica al costat oest del turó només es pot observar des del costat oest. Tot i això, donat que aquest es troba en una zona boscosa, i que la distribució dels diferents edificis s'ha realitzat de manera integrada en la topografia i la vegetació, aquest no s'observa des de l'entorn.

S'adjunten un conjunt de fotografies preses des de la carretera per tal de posar de manifest la correcta integració paisatgística del cementiri actual.



Font: Google maps

Entorn immediat:

L'accés al cementiri es realitza des de la carretera mitjançant el carrer de Menorca. Com ja s'ha exposat el cementiri es troba en el límit exterior del sòl urbà, en continuïtat amb la trama urbana.



Camí d'accés al cementiri. Es pot observar al fons el mur que delimita l'àmbit del cementiri.



Imatge del mur i porta d'accés al recinte del cementiri.



Imatge del mur del recinte del cementiri.

Recinte del cementiri:

Com ja s'ha explicat el cementiri s'organitza per un camí que va pujant el turó de manera sinuosa i al voltant del qual es van disposant el edificis de manera integrada amb la topografia i el paisatge. L'accés al recinte es produeix per la part baixa del turó on es troba una petita explanada lliure d'edificació de la qual surt el camí que es va enfilant pel turó.



Imatge de l'accés al recinte on s'observa la petita explanada que hi ha just davant de l'entrada ubicada a la part baixa del turó.



Imatges de l'explanada ubicada a la part baixa del turó, i que està delimitada pels talussos del turó.



Imatges del camí de l'interior del recinte del cementiri i que va pujant pel turó.

8. PAISATGE DEL LLOC I PROJECTE

Emplaçament:

Com ja s'ha exposat l'espai on es vol construir el tanatori està ubicat dintre del recinte tancat del cementiri.

Es tracta d'un solar de geometria irregular situat en sol no urbanitzable de titularitat municipal, en que hi ha emplaçat el cementiri municipal.

El recinte del cementiri té 35.000,00 m² i es troba en una zona boscosa de pins "halipensis" i "quercus" amb una topografia regular amb un desnivell topogràfic d'aproximadament 40m. El límit occidental el conforma una carena, a partir de la qual el terreny cau cap a la vessant Est, amb una pendent aproximadament uniforme del 18%, no existint elements morfològics dignes de menció, exceptuant una petita torrentera a la part central, que neix al mateix terreny.

La finca disposa d'accés a través de l'actual camí del Cementiri, a partir de la Carretera BV-1602 de Parets a Bigues i del carrer Menorca.

La finca del cementiri s'organitza per un camí intern que va pujant la carena de manera sinuosa i al voltant del qual es van ubicant les diverses parts del cementiri, el qual està ubicat a la part alta del recinte.



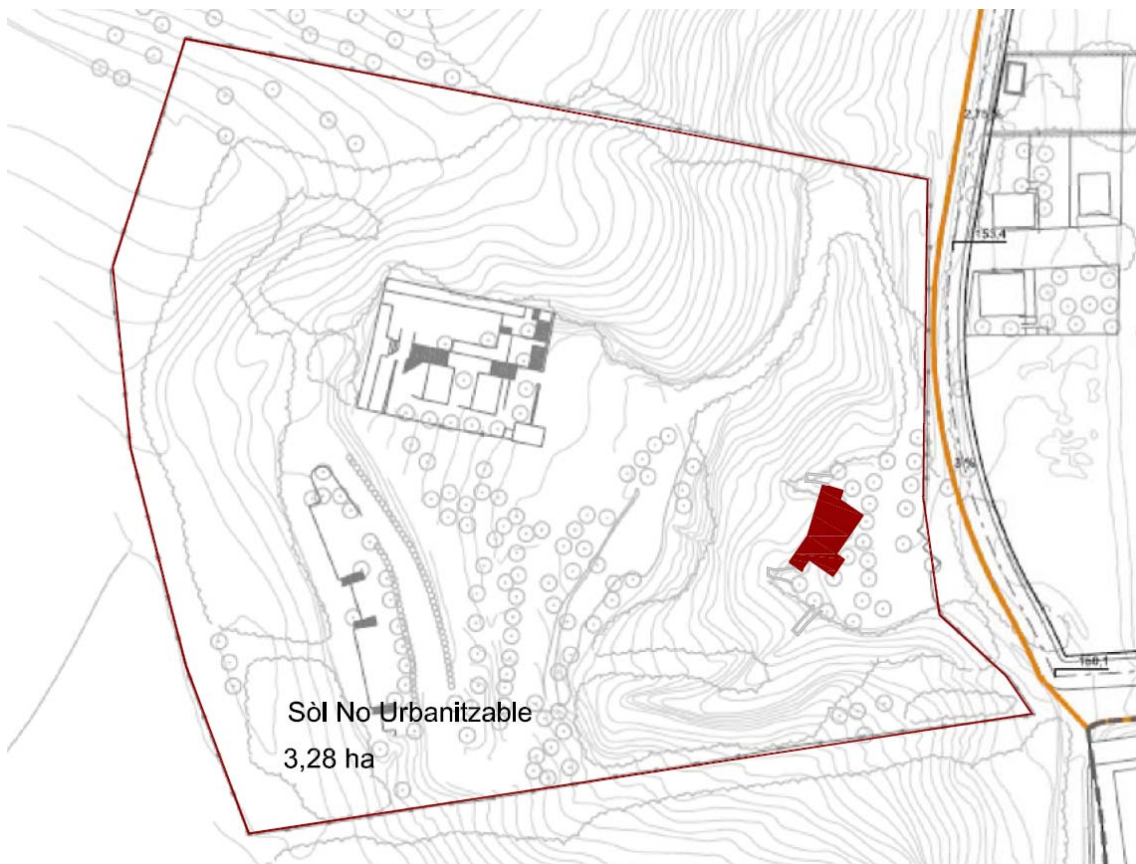
Font ICGC. S'ha marcat l'accés al recinte.

El recinte del cementiri està tancat amb una tanca amb un únic accés rodat des del camí del Cementiri. La tanca que dona front a aquest camí és un mur opac d'alçada considerable amb una gran porta opaca.

L'edifici del Tanatori es planteja a la cota més baixa del recinte, a tocar de l'únic accés rodat que hi ha al recinte del cementiri. Es tracta d'una zona planera ubicada a cota similar al camí del Cementiri i del camí interior.



Font: ICGC. S'ha marcat l'emplaçament del tanatori, al costat de l'accés al recinte.



Situació física actual:

El sòl en el qual es vol emplaçar la nova construcció es troba al costat del camí interior d'accés al cementiri i no està edificat ni urbanitzat.



Accés al recinte del cementiri delimitat per una tanca opaca de formigó i una porta opaca de ferro.



Porta d'accés al recinte des d'on es pot observar l'explanada on s'implantarà el tanatori.



Esplanada on s'implantarà el tanatori. Es pot observar com es tracta d'una zona planera situada a cota de camí i delimitada per un talús per 3 dels seus costats.

Proposta d'implantació

Es proposa la construcció d'un petit tanatori vinculat a l'ús del cementiri.

L'edifici s'emplaça dins del recinte del cementiri, a l'explanada de davant de l'entrada, ancorat al talús de la muntanya, seguint la seva forma topogràfica i encaixat entre dues escorrenties d'aigua.

Es tracta d'un petit edifici de planta baixa amb coberta plana, ancorat a la falda de la muntanya seguint la geometria còncaua d'aquesta.

L'edifici té una superfície de 179 m² inclosos els porxos.

La coberta de l'edifici és invertida plana i contindrà els elements i xemeneies de ventilació.

Els elements de climatització i ventilació necessaris per l'edifici, es col·loquen penjats darrera la part superior del mur de contenció de terres de l'edifici.

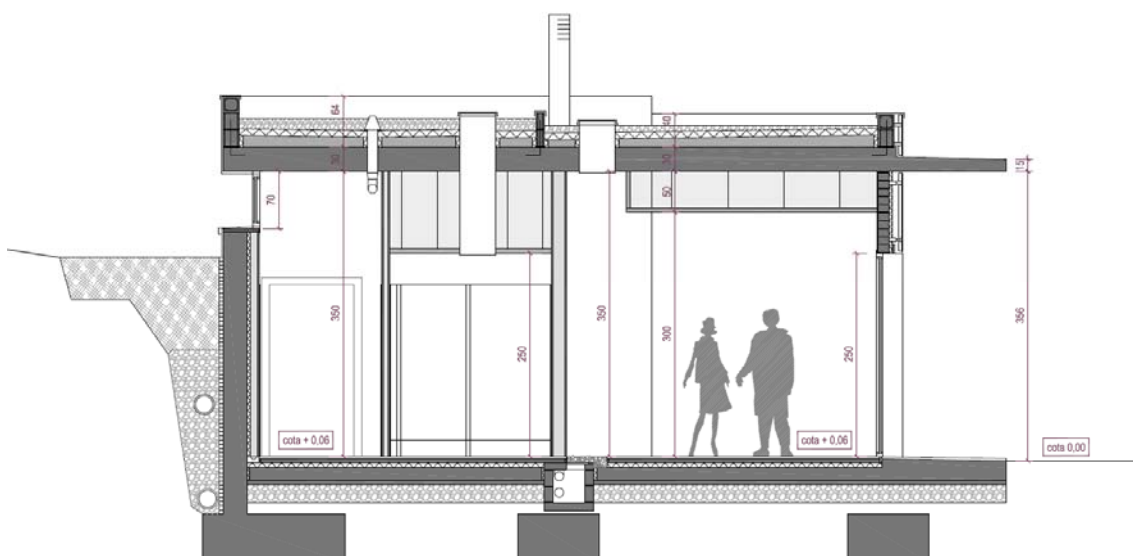
Tot l'edifici té una alçada lliure de forjat de 3,50m.

Davant de l'edifici i tocant a la tanca del terreny, es situen una sèrie d'aparcaments de cotxes i bicicletes a l'aire lliure.

Es tracta per tant, d'un edifici en planta baixa i de dimensions reduïdes, ubicat en la part baixa d'un turó, en una zona planera envoltada de talussos. Aquest edifici es troba dintre d'un recinte tancat per un mur opac d'alçada considerable.



Implantació de l'edifici en una zona planera, ancorat al talús de la muntanya, seguint la seva forma topogràfica i encaixat entre dues escorrenties d'aigua.



9. VALORACIÓ DE L'IMPACTE PAISATGÍSTIC DE L'ACTUACIÓ

Valoració de l'impacte en l'entorn

El recinte del cementiri es troba al costat est d'un turó i per tant, només és visible des del costat est d'aquest turó. D'altra banda, l'actuació s'emplaça en una explanada a la part inferior del turó, la qual es troba darrera del mur opac que delimita el recinte del cementiri pel seu costat est. Finalment, el conjunt del recinte es troba enmig d'una massa boscosa que envolta el recinte del cementiri.

Realitzat un anàlisi de visuals de l'entorn es detecta que no s'observen ni les edificacions existents ni el mur que delimita el recinte, el qual es troba amagat darrera d'una massa boscosa.

Valoració de l'impacte en l'entorn proper

L'accés al cementiri es produeix per un camí que dona accés al recinte i el bordeja per la seva part inferior, la qual està delimitada per un mur opac d'alçada considerable on hi ha la porta d'accés que també és opaca.

L'edifici que es proposa implantar és un edifici de planta baixa i coberta plana que s'ubicarà en una explanada situada davant de l'accés al recinte i separada d'aquest uns 15 metres.

Donades les característiques de l'edifici i la seva ubicació, l'edificació no serà visible des del exterior donat que quedarà amagada pel mur que tanca el recinte.

Valoració de l'impacte a l'interior del recinte

L'edifici es proposa implantar en una zona planera situada a la part baixa del turó i delimitada per 3 costats pel talús del turó. D'altra banda es tracta d'un edifici de planta baixa i coberta plana que queda encaixat entre els talussos.

Conclusions

Es considera que l'actuació proposada no té impacte paisatgístic negatiu sobre l'entorn donada la seva ubicació dintre d'un recinte tancat i la seva correcta implantació en una explanada situada a la part baixa d'un turó i en un espai delimitat per talussos.

Donades les característiques de l'edifici i la seva implantació topogràfica, es considera que aquest està correctament implantat per tal de minimitzar el seu impacte paisatgístic.

Barcelona, març 2022

Georgina Vázquez Utzet, arquitecta directora de l'equip
PROJECTES URBANS, arquitectura i territori SLP